

Inches 1 2 3 4 5 6 7 8 9 10 11 12 13
Centimetres 1 2 3 4 5 6 7 8 9 10 11 12 13 14 15 16 17 18 19 20 21 22 23 24 25 26 27 28 29 30 31 32 33

Kodak Color Control Patches

Blue

Cyan

Green

Yellow

Red

Magenta

White

3/Color

Black

© Kodak, 2007 TM: Kodak

繙

譯

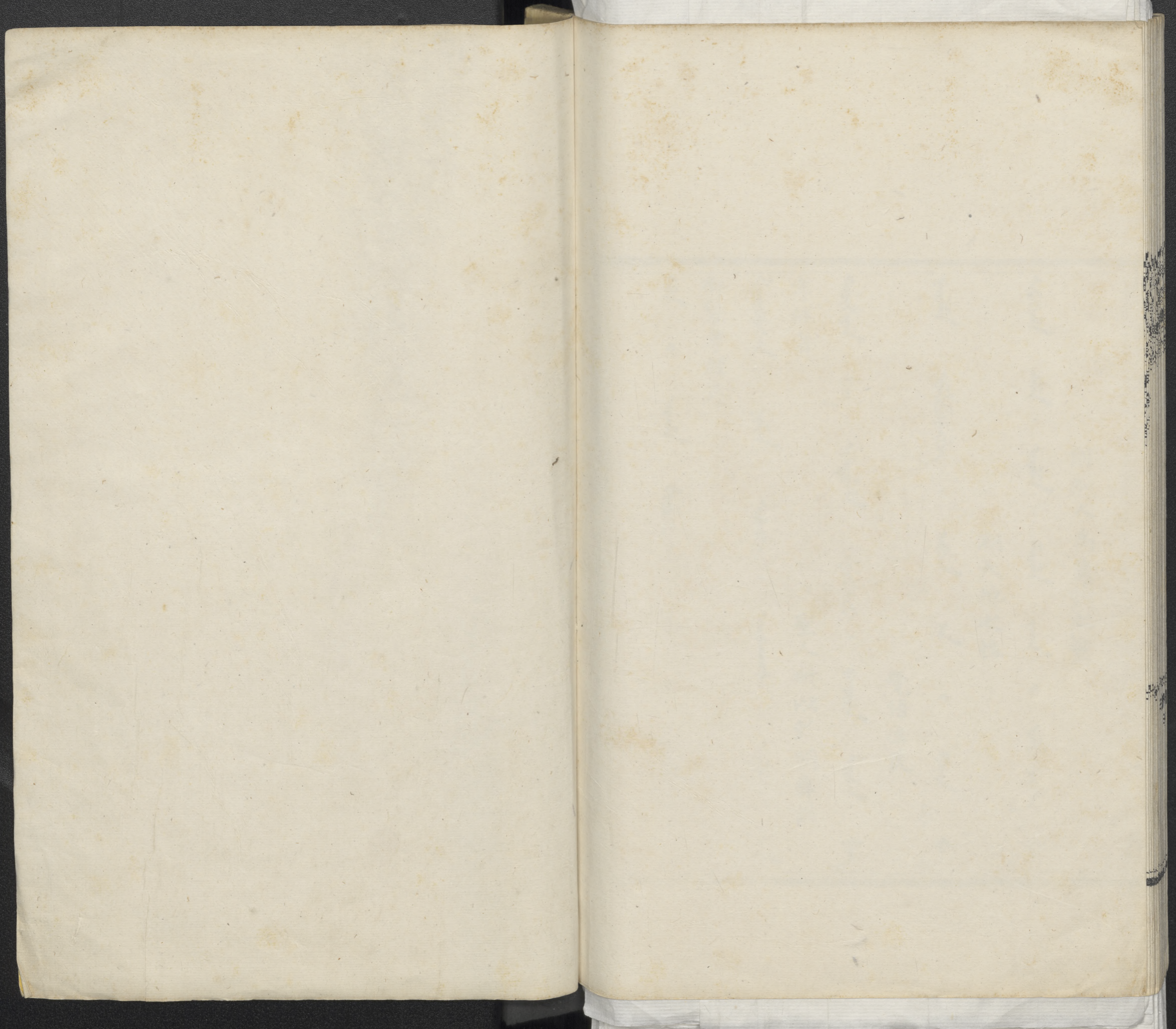
孝

經

160757601

160757601

160757601



則知人為萬物之靈

溯天地之性

覺悟生民

聖人所以彰明彝訓

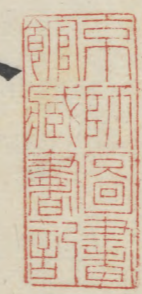
孝經者

御製孝經序

孝經者 御製孝經序



民國七年由清
監移藏圖書館



未有不以孝治為先務者也

宰世經物

自昔聖帝哲王

故謂之至德要道

上以此為立教之原

Vertical columns of Manchu script corresponding to the Chinese text above.

之臣

下以此為立身之要

惇實之士

出成忠順

人能孝於其親

處稱

則知孝為百行之始

敘家國之倫

Vertical columns of Manchu script corresponding to the Chinese text above.

能資孝作忠

能資孝作忠
揚名顯親

為士大夫者

身踐其事

口諷其文
心知其理

以教其徒

以教其徒

子

師

誠使內外臣庶
父以教其

可不煩注解而自明

一書

詞簡義暢

以便誦習

夫孝經

朕之所厚望也夫

比戶可封之俗

和氣薰蒸

如此

則親遜成化

御製詩經卷之四

間里胥嚮於淳風

家庭務敦於本行

竭力致養

能謹身節用

為庶人者

御製詩經卷之四

為八旗各項考試命題之本
係雍正年間編輯

上諭

繙譯孝經

是 是 是

咸豐六年七月二十三日奉

是 是 是 是 是 是 是

雍正五年十二月初三日

是 是 是 是 是 是 是

誠恐其循誦習傳

八旗士子進身之階

在京各項考試

舉行繙譯已歷有年

尤為

ᠠᠨᠠ	ᠠᠨᠠ	ᠠᠨᠠ	ᠠᠨᠠ	ᠠᠨᠠ	ᠠᠨᠠ	ᠠᠨᠠ	ᠠᠨᠠ	ᠠᠨᠠ	ᠠᠨᠠ
ᠠᠨᠠ	ᠠᠨᠠ	ᠠᠨᠠ	ᠠᠨᠠ	ᠠᠨᠠ	ᠠᠨᠠ	ᠠᠨᠠ	ᠠᠨᠠ	ᠠᠨᠠ	ᠠᠨᠠ
ᠠᠨᠠ	ᠠᠨᠠ	ᠠᠨᠠ	ᠠᠨᠠ	ᠠᠨᠠ	ᠠᠨᠠ	ᠠᠨᠠ	ᠠᠨᠠ	ᠠᠨᠠ	ᠠᠨᠠ
ᠠᠨᠠ	ᠠᠨᠠ	ᠠᠨᠠ	ᠠᠨᠠ	ᠠᠨᠠ	ᠠᠨᠠ	ᠠᠨᠠ	ᠠᠨᠠ	ᠠᠨᠠ	ᠠᠨᠠ
ᠠᠨᠠ	ᠠᠨᠠ	ᠠᠨᠠ	ᠠᠨᠠ	ᠠᠨᠠ	ᠠᠨᠠ	ᠠᠨᠠ	ᠠᠨᠠ	ᠠᠨᠠ	ᠠᠨᠠ

現在各省駐防鄉試童試

書中音義

皆係舊語

ᠠᠨᠠ	ᠠᠨᠠ	ᠠᠨᠠ	ᠠᠨᠠ	ᠠᠨᠠ	ᠠᠨᠠ	ᠠᠨᠠ	ᠠᠨᠠ	ᠠᠨᠠ	ᠠᠨᠠ
ᠠᠨᠠ	ᠠᠨᠠ	ᠠᠨᠠ	ᠠᠨᠠ	ᠠᠨᠠ	ᠠᠨᠠ	ᠠᠨᠠ	ᠠᠨᠠ	ᠠᠨᠠ	ᠠᠨᠠ
ᠠᠨᠠ	ᠠᠨᠠ	ᠠᠨᠠ	ᠠᠨᠠ	ᠠᠨᠠ	ᠠᠨᠠ	ᠠᠨᠠ	ᠠᠨᠠ	ᠠᠨᠠ	ᠠᠨᠠ
ᠠᠨᠠ	ᠠᠨᠠ	ᠠᠨᠠ	ᠠᠨᠠ	ᠠᠨᠠ	ᠠᠨᠠ	ᠠᠨᠠ	ᠠᠨᠠ	ᠠᠨᠠ	ᠠᠨᠠ
ᠠᠨᠠ	ᠠᠨᠠ	ᠠᠨᠠ	ᠠᠨᠠ	ᠠᠨᠠ	ᠠᠨᠠ	ᠠᠨᠠ	ᠠᠨᠠ	ᠠᠨᠠ	ᠠᠨᠠ

且其時滿洲新語未備

向無清文漢字合寫成書

用昭法守欽此

士子講習有資

頒行中外

俾各

欽定
 五經
 新語
 著武英殿刊刻
 清文漢字合璧成書
 頒行中外
 俾各

悉加釐定

欽定繙譯五經新語

遵照乾隆年間

朕因詳加校閱

不免參差簡略

欽定
 五經
 新語
 著武英殿刊刻
 清文漢字合璧成書
 頒行中外
 俾各

子曰

先王有至德要道

孝之為德也，天之經也，地之義也，民之行也。

仲尼居

曾子侍

有若，曰：「夫孝，天之經也，地之義也，民之行也。」

孝經

開宗明義章第一

子曰：夫孝，天之經也，地之義也，民之行也。

孝經

開宗明義章第一

揚名於後世

孝之始也

立身行道

之父母

不敢毀傷

身體髮膚

受

也

教之所由生也

復坐

吾

以知之

子曰

夫孝

德之本

參不敏

何足

女知之乎

曾子辟席曰

民用和睦

上下無怨

以順天下

以順天下

以順天下

而德教加於百
愛敬盡於事親
敢慢於人

不
敬親者

子曰
愛親者
不敢惡於人

天子章第二

孝
弟
慈
也

聿修厥德

大雅云
無念爾祖

事君
終於立身

始於事親

顯父母
孝之終也
夫孝

孝
弟
慈
也

不溢

是

所以長守貴也

是

所以長守富也

是

是

滿而

所以長守貴也

是

是

是

是

是

是

是

滿而不溢

高而不危

是

是

是

是

是

是

是

制節謹度

是

是

是

是

是

是

是

在上不驕

高而不危

是

是

是

是

是

是

是

諸侯章第三

是

兆民賴之

是

是

是

是

是

是

一人有慶

是

是

是

是

是

是

是

蓋天子之孝也

甫刑云

是

是

是

是

是

是

是

姓

刑於四海

是

是

是

是

是

是

是

不敢道

非先王之德行

不先王之法言

非先王之法言

非先王之法服

非先王之法服

不敢服

卿大夫章第四

卿大夫章第四

戰戰兢兢

如履薄冰

如臨深淵

如履薄冰

戰戰兢兢

戰戰兢兢

蓋諸侯之孝也

蓋諸侯之孝也

詩云

然後能保其社稷

然後能保其社稷

而其民人

富貴不離其身

富貴不離其身

番釋字經

匪懈

以事一人

詩云

夙夜

蓋卿大夫之孝也

然後能守其宗廟

三者備矣

Vertical columns of Manchu script corresponding to the Chinese text above.

行滿天下無怨惡

言滿天下無口過

口無擇言

身無擇行

非道不行

不敢行

是故非法不言

Vertical columns of Manchu script corresponding to the Chinese text above.

以敬事長則順

忠 以敬事長則順

兼之者父也

而君取其敬

故以孝事君則

取其愛

取其愛

而君取其敬

故母

資於事父以事君而敬同

資於事父以事母而愛同

士章第五

士章第五

謹身節用

用天之道
分地之利

庶人章第六

無忝爾所生

Handwritten Manchu script corresponding to the Chinese text above.

夙興夜寐

蓋士之孝也

詩云

而守其祭祀

然後能保其祿位

忠順不失

以事其上

Handwritten Manchu script corresponding to the Chinese text above.

則天之明

因地之利

也 天地之經 而民是則之

也 天地之經

而民是則之

夫孝 天之經也 地之義也 民之行

也

天之經也

地之義也

民之行

會子曰 甚哉孝之大也 子曰

子曰

甚哉孝之大也

子曰

三才章第七

三才章第七

夫孝 天之經也 地之義也 民之行

未之有也

而患不及者

而患不及者

孝無終始

孝無終始

故自天子至於庶人

故自天子至於庶人

以養父母

此庶人之孝也

此庶人之孝也

番華字經

災害不生

禍亂不作

祭則鬼享之

是以天下和平

夫然

故生則親安之

以事其親

於妻子乎

故得人之懼心

失於臣妾

而況

君

治家者

不敢

之懼心

以事其先

而況於士民乎

故得百姓

不敢侮於鰥寡

大於嚴父

孝莫大於孝

莫大於孝

天地之性

人為貴

人之行

無以加於孝乎

子曰

曾子曰

敢問

聖人之德

聖治章第九

有覺德行

四國順之

詩云

故明王之以孝治天下也如此

下

何以加于孝乎
故親生之膝

夫聖人之德 又

是以四海之內 各以其職來祭

是以四海之內 各以其職來祭

是以四海之內 各以其職來祭

是以四海之內 各以其職來祭

是以四海之內 各以其職來祭

是以四海之內 各以其職來祭

文王於明堂以配上帝

宗祀

宗祀

宗祀

宗祀

宗祀

宗祀

宗祀

宗祀

宗祀

昔者周公

郊祀后稷以配天

則周公其人也

嚴父莫大於配天

而愛他人者

謂之悖德

故不愛其親

君親臨之

厚莫重焉

臣之義也

父母生之

續莫大焉

父子之道

天性也

君

君

君

君

君

君

君

君

君

不嚴而治

其所因者本也

教不肅而成

其政

因親以教愛

聖人之

嚴以教敬

養父母日嚴

聖人因

君

君

君

君

君

君

君

君

經義考

十五

容止可觀

容止可觀
容止可觀
容止可觀
容止可觀
容止可觀
容止可觀
容止可觀
容止可觀
容止可觀
容止可觀

作事可法

作事可法
作事可法
作事可法
作事可法
作事可法
作事可法
作事可法
作事可法
作事可法
作事可法

可樂

可樂
可樂
可樂
可樂
可樂
可樂
可樂
可樂
可樂
可樂

德義可尊

言思可道

行思

言思可道
言思可道
言思可道
言思可道
言思可道
言思可道
言思可道
言思可道
言思可道
言思可道

君子不貴也

君子則不然

君子不貴也
君子不貴也
君子不貴也
君子不貴也
君子不貴也
君子不貴也
君子不貴也
君子不貴也
君子不貴也
君子不貴也

皆在於凶德

雖得之

皆在於凶德
皆在於凶德
皆在於凶德
皆在於凶德
皆在於凶德
皆在於凶德
皆在於凶德
皆在於凶德
皆在於凶德
皆在於凶德

不在於善

而

不在於善
不在於善
不在於善
不在於善
不在於善
不在於善
不在於善
不在於善
不在於善
不在於善

以順則逆

民無則焉

以順則逆
以順則逆
以順則逆
以順則逆
以順則逆
以順則逆
以順則逆
以順則逆
以順則逆
以順則逆

而敬他人者

謂之悖禮

而敬他人者
而敬他人者
而敬他人者
而敬他人者
而敬他人者
而敬他人者
而敬他人者
而敬他人者
而敬他人者
而敬他人者

不敬其親

不敬其親
不敬其親
不敬其親
不敬其親
不敬其親
不敬其親
不敬其親
不敬其親
不敬其親
不敬其親

喪則致其哀

病則致其憂

養則致其

樂

居則致其敬

孝子之事親也

紀孝行章第十

孝子之事親也

其儀不忒

詩云

淑人君子

而行其政令

是以其民畏而愛之則而象之

故能成其德教

可度

以臨其民

以臨其民

日用三牲之養

三牲之養

三者不除

左醜而爭則兵

為下而亂則刑

居上而驕則亡

猶為

雖

為下而亂則刑

居上而驕則亡

為下不亂

在醜不爭

事親者

居上不驕

然後能事親

五者備矣

祭則致其嚴

祭則致其嚴

祭則致其嚴

祭則致其嚴

祭則致其嚴

廣要道章第十二

大亂之道也

此

非孝者無親

非聖人者無法

要君者無上

而罪莫大於不孝

子曰

五刑之屬三千

五刑章第十一

不孝也

番釋經

則子悅

敬其兄

故敬其父

禮者敬而已矣

莫善於禮

安上治民

子曰
君子
居則
敬其
兄
行則
敬其
長
言則
忠
信
色則
莊
視則
嚴
聽則
心
正
足
以
居
矣
行
則
不
失
禮
者
敬
而
已
矣
莫
善
於
禮
安
上
治
民
莫
善
於
孝
莫
善
於
悌
移
風
易
俗
莫
善
於
樂

莫善於悌

教民禮順

莫善於孝

教民親愛

子曰

子曰
君子
居則
敬其
兄
行則
敬其
長
言則
忠
信
色則
莊
視則
嚴
聽則
心
正
足
以
居
矣
行
則
不
失
禮
者
敬
而
已
矣
莫
善
於
禮
安
上
治
民
莫
善
於
孝
莫
善
於
悌
移
風
易
俗
莫
善
於
樂

教以悌
所以
所以敬天下之為人父者也

非家至而日見之也

子曰 君子之教以孝也

廣至德章第十三

謂要道也

所敬者寡 而悅者衆 此之

而千萬人悅

則臣悅

敬一人

則弟悅

敬其君

子曰

君子之事親孝

孝之謂也。與。與。與。與。與。與。與。與。與。與。

廣揚名章第十四

廣揚名章第十四

與。與。與。與。與。與。與。與。與。與。

孰能順民如此其大者乎

孰能順民如此其大者乎

與。與。與。與。與。與。與。與。與。與。

非至德

其

與。與。與。與。與。與。與。與。與。與。

愷悌君子

民之父母

與。與。與。與。與。與。與。與。與。與。

詩云

與。與。與。與。與。與。與。與。與。與。

臣 所以敬天下之為人君者也

與。與。與。與。與。與。與。與。與。與。

敬天下之為人兄者也

教以

與。與。與。與。與。與。與。與。與。與。

安親揚名

會子曰 若夫慈愛恭敬

諫諍章第十五

而名立於後世矣

會子曰 若夫慈愛恭敬 諫諍章第十五 而名立於後世矣

是以行成於內

居家理 故治可移於官

故順可移於長

事兄悌

故忠可移於君

居家理 故治可移於官 故順可移於長 故忠可移於君

士有爭友

雖無道不失其家

大夫有爭臣三人

雖無道不失其國

諸侯有爭臣五人

經言走終
士有爭友
雖無道不失其家
大夫有爭臣三人
雖無道不失其國
諸侯有爭臣五人

雖無道不失其天下

昔者天子有爭臣七人

是何言與

是何言與

從父之令

可謂孝乎

則聞命矣

敢問

子

昔者天子有爭臣七人
雖無道不失其天下
是何言與
是何言與
可謂孝乎
則聞命矣
敢問
子

子曰

孝子之喪親也

○ 哀○ 哭○ 盡○ 禮○ 之○ 節○

喪親章第十八

○ 凡○ 喪○ 之○ 制○ 必○ 有○ 節○

○ 凡○ 喪○ 之○ 制○ 必○ 有○ 節○

中心藏之

何日忘之

○ 凡○ 喪○ 之○ 制○ 必○ 有○ 節○

矣

遐不謂矣

○ 凡○ 喪○ 之○ 制○ 必○ 有○ 節○

詩云

心乎愛

○ 凡○ 喪○ 之○ 制○ 必○ 有○ 節○

故上下能相親也

○ 凡○ 喪○ 之○ 制○ 必○ 有○ 節○

匡救其惡

○ 凡○ 喪○ 之○ 制○ 必○ 有○ 節○

補過

將順其美

○ 凡○ 喪○ 之○ 制○ 必○ 有○ 節○

進思盡忠

退思

○ 凡○ 喪○ 之○ 制○ 必○ 有○ 節○

示民有終也

喪不過三年

此聖人之政也

毀不滅性

教民無以死傷生

三日而食

此

哀戚之情也

食旨不甘

聞樂不樂

禮無容

服美不安

此

此

此

此

此

此

此

此

此

此

孝子之事親終矣

死生之義備矣

生民之本盡矣

死事哀戚

以時思之

生事愛敬

以鬼享之

春秋祭祀

而安厝之

為之宗廟

哀以送之

卜其宅

擗踊哭泣

為之棺槨衣衾而舉之

陳其

備

之

備

之

備

之

備

之

香
澤
亭
記



