

朱僊 著

元大都宮殿圖考

商務印書館發行

故都紀念集

第一種

元大都宮殿圖考

故宮博物院名譽顧問
德國柏林大學哲學博士
國立中央大學教授
朱 俠 著

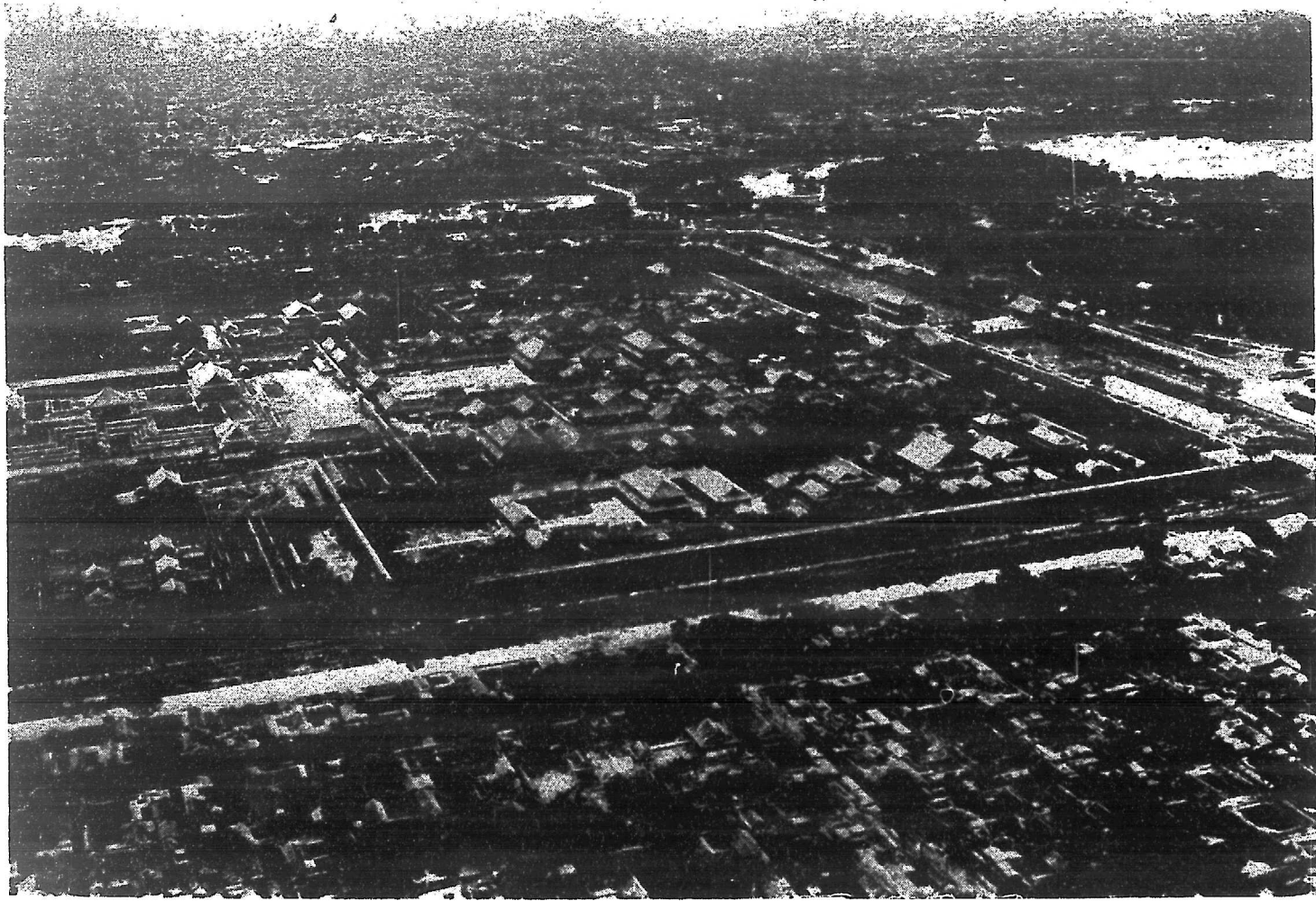


商務印書館發行

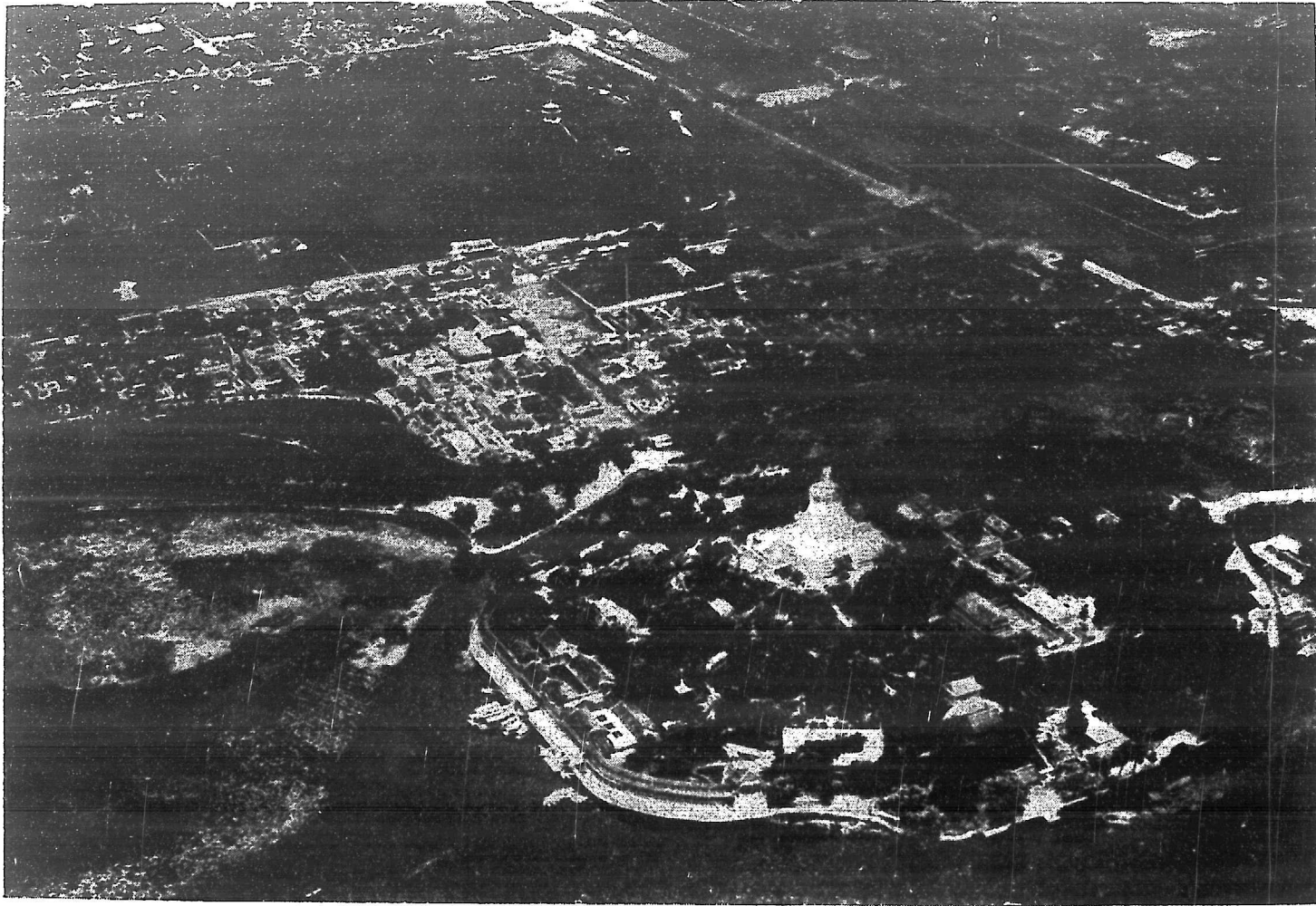


紫禁城南部及太廟社稷壇鳥瞰

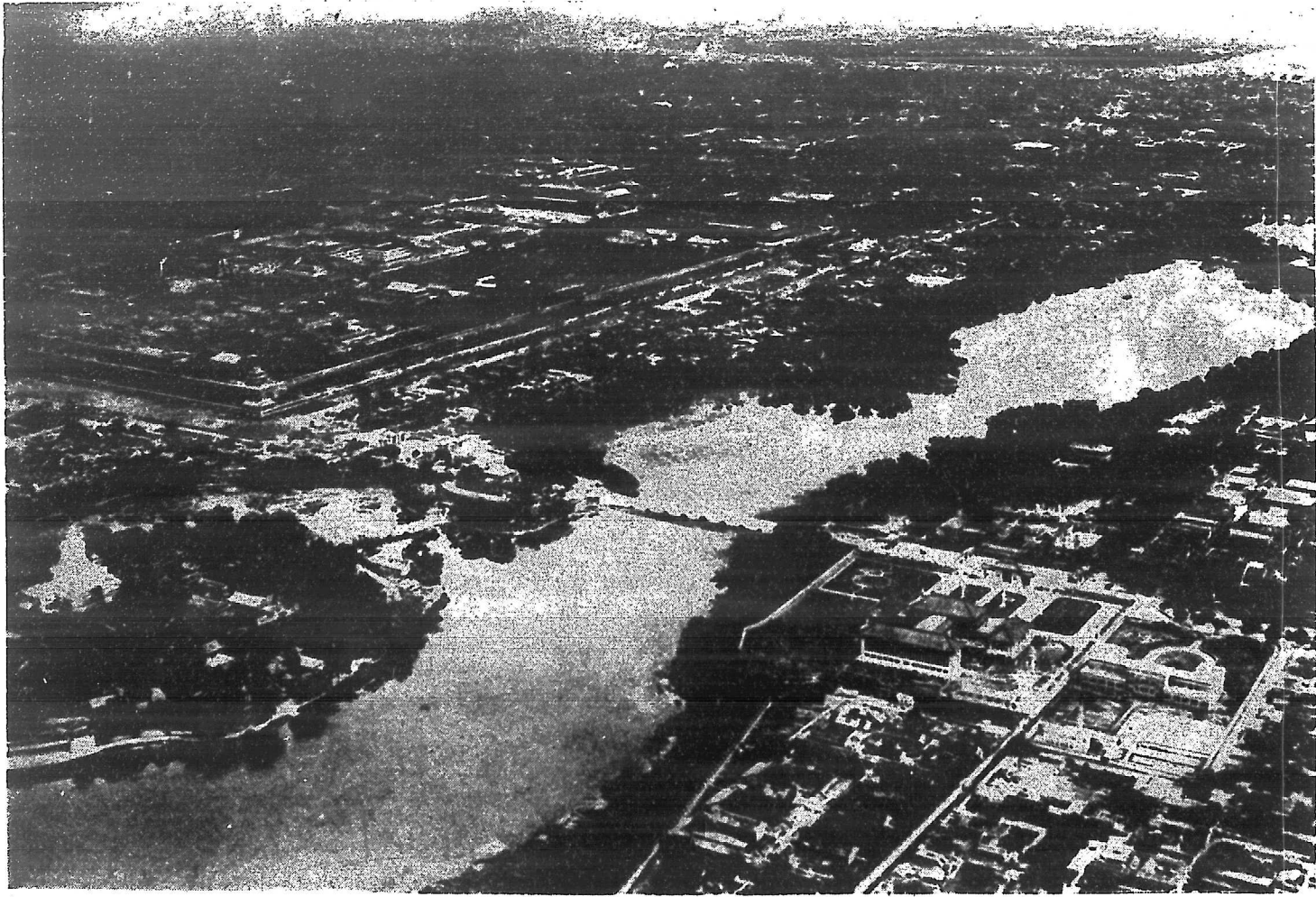
元大明殿(今武英殿後)所在地



紫禁城鳥瞰 元大內所在地

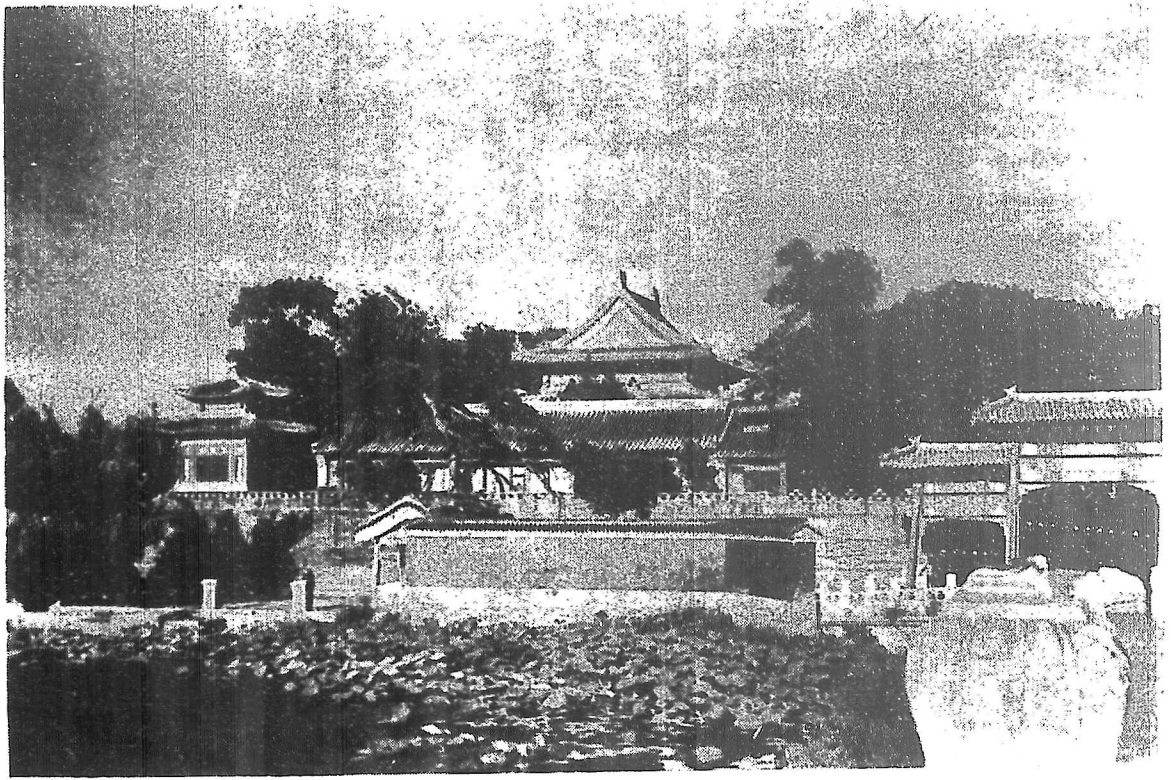


瓊華島鳥瞰 元廣寒殿(今白塔地)仁智殿(今普安殿)所在地

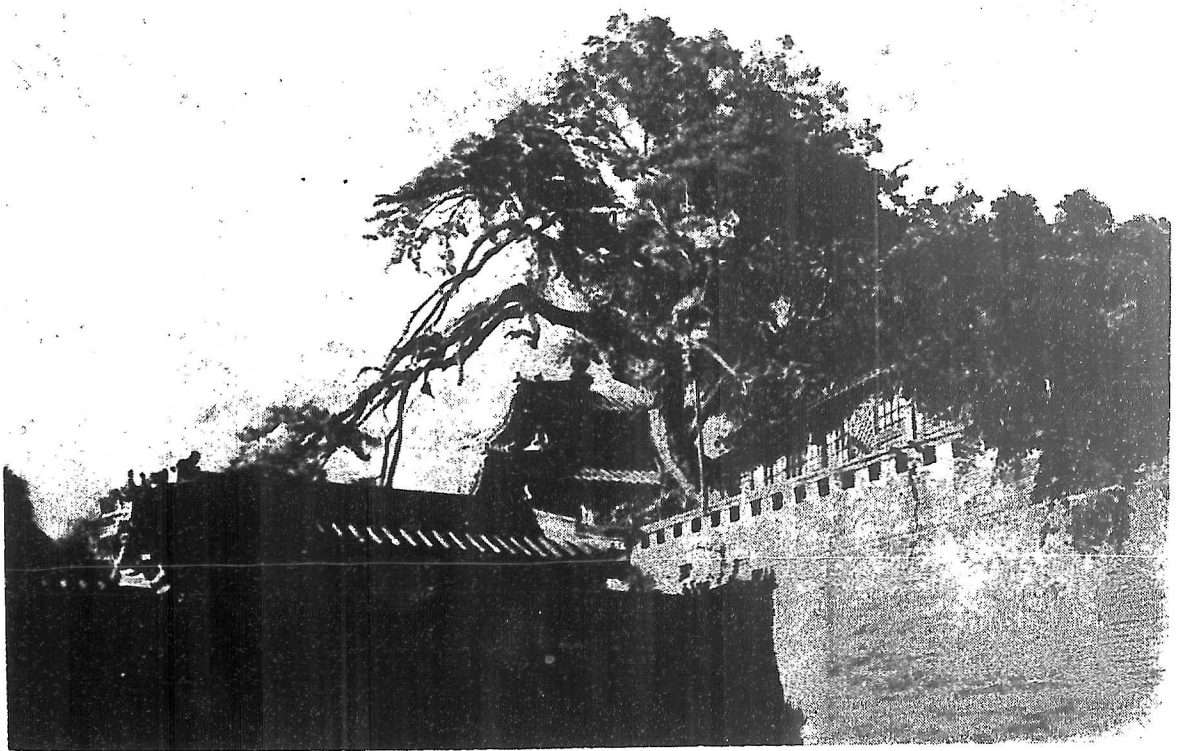


太液池鳥瞰

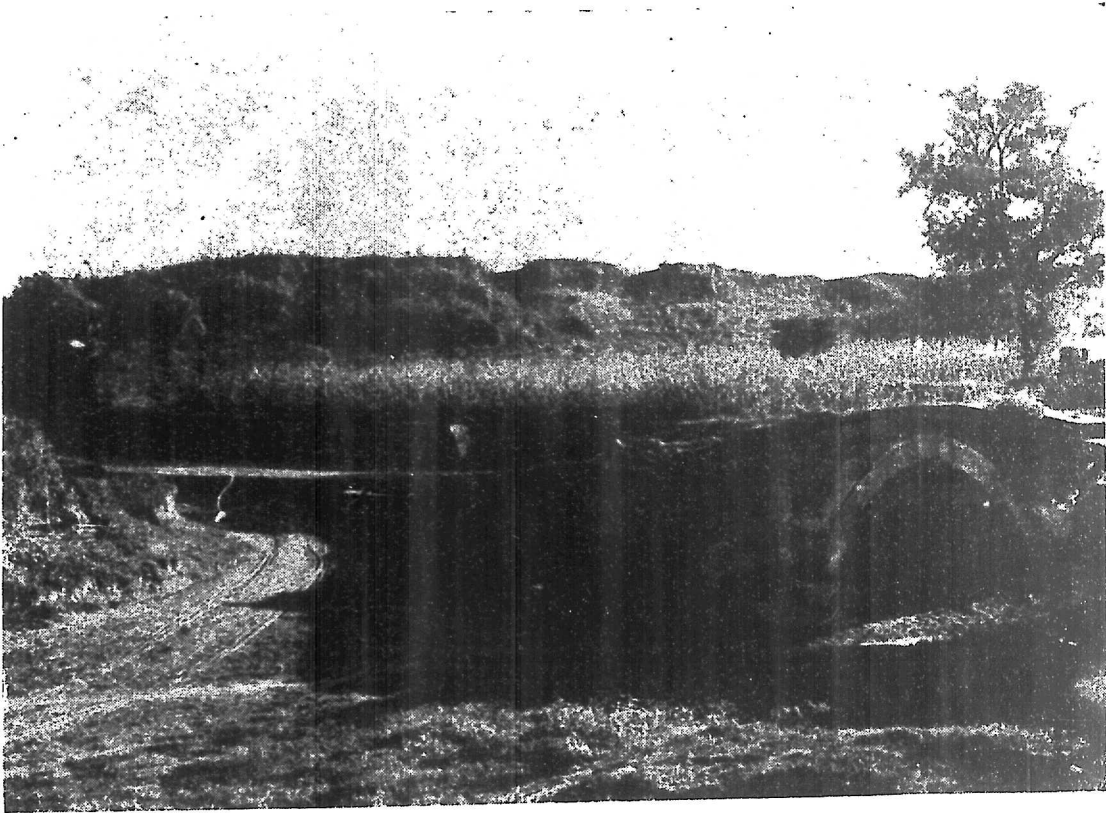
元儀天殿(今承光殿)及興聖宮(今北海西岸)隆福宮(今集靈園)所在地



殿 天 儀 元 卽 殿 光 承 城 圍



物 舊 百 年 千 多 松 古 之 城 圍

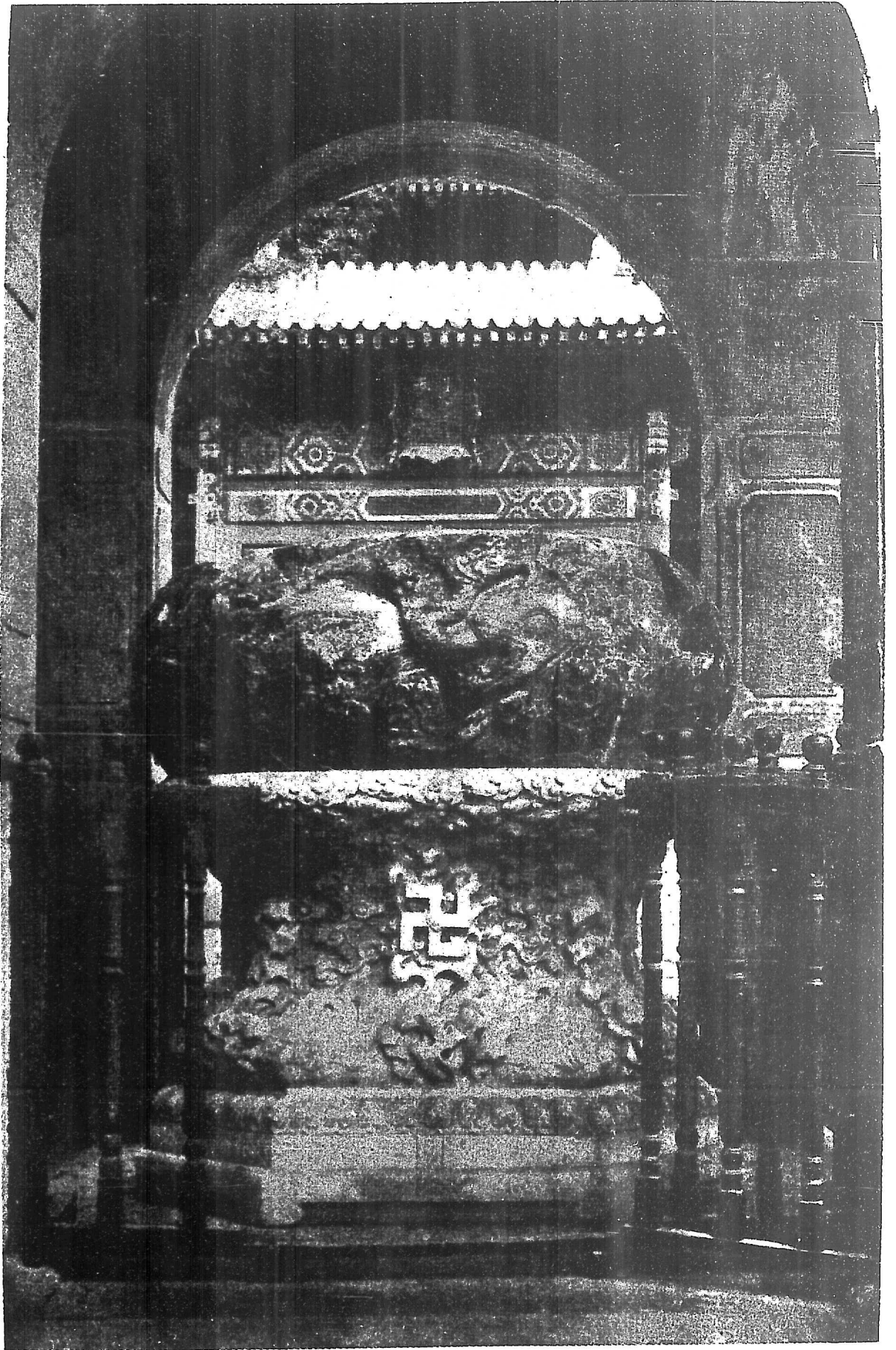


元大都健德門故址

今在德勝門外黑寺之後，土垣綿亘數里，護城河及吊橋，宛然尚存。

金風又報一年秋
極目大都何處是

蘆荻蕭蕭古渡頭
空餘土郭繞皇州



玉 甕

十載京華不染塵
迢迢塞北瘞青春
燕雲黯黯千秋色
世事茫茫百感身
未見秦箏歌慷慨
那知玉壘竟沉淪
當年只有王高士
解得桓伊意氣真
峨峨雙闕蝨穹窿
複殿參差太液東
十載歸來雲夢客
一聲慟哭靈光宮
幾多兵火劫餘後
何處相逢喪亂中
幸得長垣依舊在
不堪城郭又秋風

二十四年出都作。

玉璽歌

亦有白車隨其形刻為魚獸出沒於波濤之狀大河
內後至西單門外有太廟中道人作菜蔬見較耕錄
及金盤記合筆記命以千金易之仍置承先殿中而

昔夏亦德符教說九牧子生來親開時鼎象物備神遊
山澤遙述遠溥物化工為鑿敷志心蓋田日暖露山骨
工備編手不致斷乃信則介來月窟含元內莊聚海德

荷以元氣因凶易駭波浩地迴迴迴萬瀾濤濤湧湧日
習坎有孚坤厚載鯤以朝夕輪出沒浮黍氣粒見三山
黍美為能潤田仰此何素不有忙不似湯湯海海樹樹可歌

舊山之麓橫海鏡天吳如象紛恍惚元螭紫貝朱電電
肥遺蕭蕭蟻蟻赤龍紫龍修龍浮龍蛟龍蛟龍蛟龍蛟龍
蟠蟠龍龍龍龍龍龍龍龍龍龍龍龍龍龍龍龍龍龍龍龍

千秋法物昭靈奇敲雲吐景轉溟渤匪用器寶乃待人
方周大川楚精枕瓊筆倚盤呼奇淫商彝晉鐸埋蓬蔚
沈香栴泥氣運劫沒臣勃劫南山須樽樽白飲銀章鼓

存凶惡帶閻翁危為陵秦項紛遺化金蒜秋風燥桂香
憶傷仙人根榻樹五陵年少垂金刀護法系吳吳吳吳吳
惜乎古器就湮滅者此歎辭連連則刮苔滑滑露露露露

天竺堂用施喇喇波臣外孫輩纓跪夏齊秦丁羅棧相
放光相生扶惟吾人已法洋物豈不信哉安得如壽
漢京銅仙在愧掩



玉璽為重元寶物則
論波古新中以野
並波麟乃仍於承先
為前為起一小亭置
之並前內進翰林寸
名陸一詩即刻於
楹柱何才學光敏
後集是為

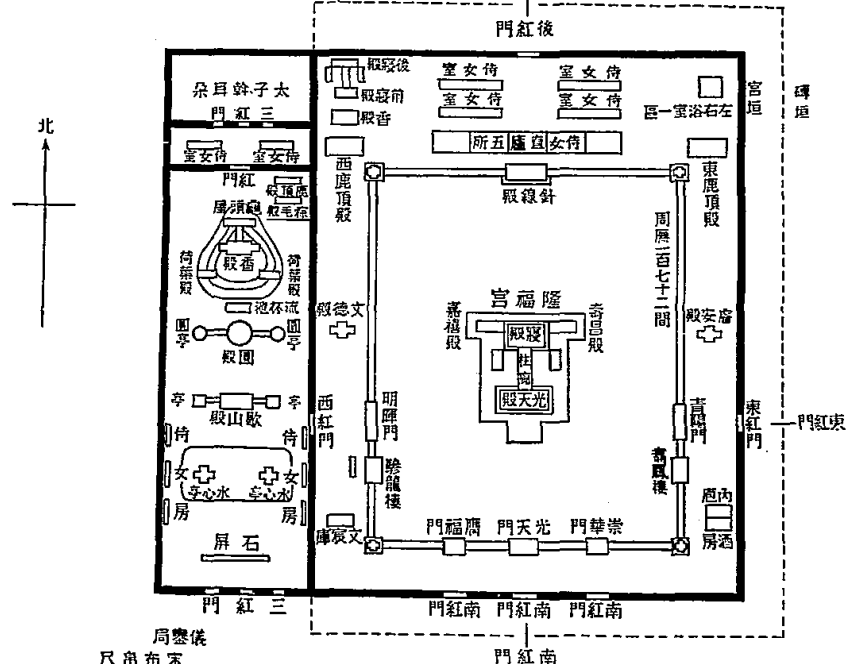
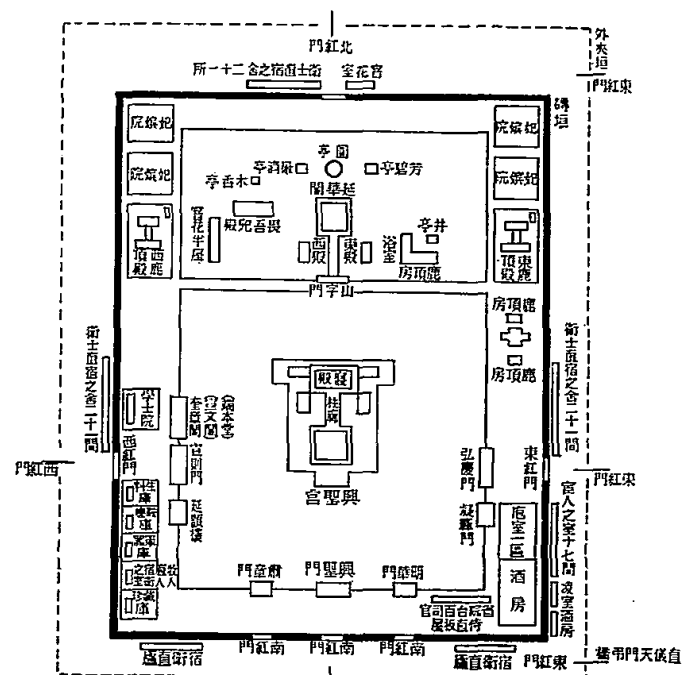
兼承前古伴空靈仍
置承先於承先竟
垂源承故讀聲能玉
蹤跡題美為乃古
博時差以克靈靈學
松杪照來子栽月
休宸景濤

乾隆己巳清和
御筆



興聖宮
隆福宮
西御苑

三處僅有局部尺度而無空間距離按延春
閣周廡一百七十二間隆福宮亦然今暫以
隆福宮之面積與延春閣相等其他加以推
定繪得之

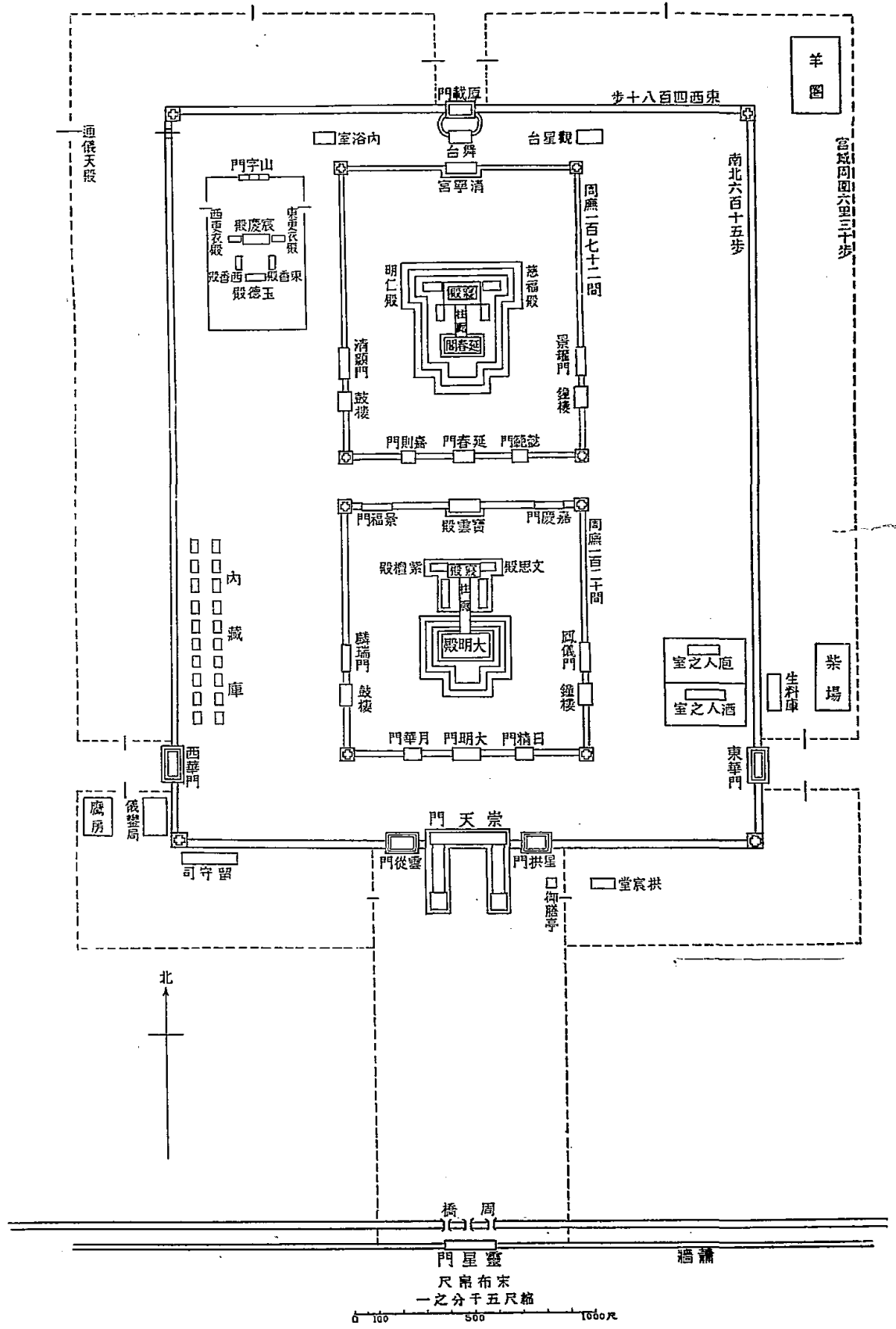


局鑿儀
尺帛布宋
一之分千五尺縮
0 300 500 1000尺

元宮城圖

本圖尺度，大體根據朱啓鈴元大都宮苑圖考，而加以修正數點如下。

- 一、宮城周圍六里三十步非九里三十步。
- 二、大明殿寢室五間，東西夾六間，延春閣寢殿七間，東西夾四間，所謂東西夾，係東西相向；朱氏圖失載，今補入。
- 三、文思殿及紫宸殿，慈福殿及明仁殿，皆係東西殿，性質故慈福亦稱東殿，明仁亦稱西殿，如今日乾清宮之有昭仁宏德，坤寧宮之有東西殿是也。朱氏圖作東西相向，今修正為南嚮。
- 四、寶雲殿及清寧宮，引抱長廊，遠連前殿，當與周廡相連，又朱氏圖失載清寧宮，今依日下舊聞考（據析津志）補入。
- 五、舞臺，觀星台內浴室，據蕭初故宮遺錄添。



羊圖

宮城周圍六里三十步

步十八百四西東

南北六百十五步

周廡二百七十二間

周廡百十間

內
藏
庫

北

橋周

門星靈

尺帛布末 一之分千五尺極

0 100 500 1000尺

序

余生長薊都，二十餘年，暇輒溜覽宮闕，考察壇廟，稽其沿革，窮其制度，自十八年以還，離燕條焉七載，七載之中，風雲日亟，故都文獻，有不保之虞。『漢宮已動伯鸞歌，事去英雄可奈何！』不啻爲今日事變之寫照也。按北京故宮，爲元明清三代七百年來大內之地；而城內外壇廟寺宇陵寢，又爲遼金以來文物制度所繫。設一旦而不幸罹劫灰，而文獻蕩然，使後世考古者，又何從而得觀當年制度耶！夫士旣不能執干戈而捍衛疆土；又不能奔走而謀恢復故國，亦當盡其一技之長，以謀保存故都文獻於萬一。因於二十四年七月，重來北平，蒙故宮博物院院長叔平馬衡先生慨允，得在故宮及景山大高玄殿太廟皇史宬等處攝影，計窮二月之力，在京城內外攝影五百餘幅；發願寫北京城闕宮殿苑囿壇廟圖考一書。又以北京宮闕制度，至元而粲然大備，欲考其今日之制度，必先自元始。故先撰元大都宮殿圖考，都五萬餘言，分爲六章，舉以問世。海內君子，幸垂教焉。

二十五年四月朱 僊序於青溪。

目錄

第一章 導言……………一

第二章 史料之選擇及其批評……………五

第三章 元大都故城考……………八

第四章 元宮城之四至及諸宮之地點……………一五

第五章 宮殿壇廟分敘……………一二一

 第一節 宮城諸門……………一二二

 第二節 大明殿……………一二三

 第三節 延春閣及玉德殿……………一二七

 第四節 御苑……………一三〇

 第五節 萬壽山或萬歲山……………一三一

 第六節 太液池……………一三五

684.2
834
2

第七節	興聖宮	三七
第八節	隆福宮及西御苑	四三
第九節	不可考之諸殿	四八
第十節	太廟及社稷二壇	五二
第六章	結論	五六

元大都宮殿圖考

第一章 導言

元代之亡，去今五百六十八年，大都宮殿，已湮沒而不可復考；一代宮闕，存於今者，僅儀天殿（今之承光殿）及廣寒殿之玉甕而已。遙想當年，金殿耀日，玉宇連雲，讀蕭洵故宮遺錄，及昭儉錄較耕錄諸書，猶可想見千門萬戶，穹宏深邃，如登金馬，歷玉階，後代之宮殿，無其莊麗也。惜乎六百年來，片瓦無存，故書記載，未能詳其方位，而日下舊聞考諸書，又過於蕪雜，遍引諸說，而迄無斷論。遂致欲考其遺址而不可得，良可慨歎者也。本篇根據直接材料，折衷各家之說，製爲地圖，詳爲考證。以爲元代宮闕，實爲明清宮殿制度之濫觴；其高明華麗，且又過於後代。元固起自漠北，混一歐亞，當年太祖世祖，叱咤風雲，其氣度自與他代不同。元代宮闕之影響於後世者，有左列數事焉：

（一）麗正門內之千步廊。蕭洵故宮遺錄云：「南麗正門，內曰千步廊，可七百步，建靈星門。」按明清兩代，亦有千步廊；清宮史續編云：「大清門內千步廊，東西嚮朝房，各百有十楹；又折而北嚮，各三十四楹，皆聯檐通脊。」至民國初年，袁氏帝制，始行拆毀，爲寬廣宏麗計也。惟千步廊之制，尙不始於元——元固起自漠北，其宮闕之制，大半仿自中國——三朝北盟會編卷二百四十四引金圖經云：「宣陽門正北曰千步廊，東西對焉，廊之半各有偏門，向



東曰太廟，向西曰尙書省，然則金已有千步廊之制。惟金宮闕制度，全仿汴京，然則實起自宋，元不故承襲其制耳。

(二) 崇天門前橋邊之華表 蕭洵故宮遺錄云：「河上建白石橋三座，名周橋，皆琢龍鳳祥雲，明瑩如玉，橋下有四白石龍擎戴水中甚壯。」按今天安門前橋上，亦有華表二，東西峙立，竿頭獅南向。天安門後復有華表二，竿頭獅北向。其制蓋沿自元，而稍加變通耳。

(三) 崇天門雙闕之制 陶宗儀輟耕錄云：「正南曰崇天，十二間五門，東西一百八十七尺，深五十五尺，高八十三尺。左右趨樓二，趨樓登門兩斜廡十，門闕上兩觀皆三趨樓，連趨樓東西廡各五間。」按今之午門，亦有五門（正中三門，左右掖門各一）。上覆重樓五，中樓，深廣各九楹；東西四樓，深廣各五楹；閣道十三楹，南北連亘，則相當於崇天門之東西廡也。雙闕之制，不始自元，而以元制與今爲最近。

(四) 大明殿東西之文武樓 金圖經亦有文武樓，惟在宣陽門內東西，與後世文武樓之在正殿左右者不同。

蕭洵故宮遺錄云：「大明門旁建掖門，繞爲長廡，中抱丹墀之半。左右有文武樓，樓與廡相連。正中爲大明殿。」按今太和殿之東西，爲體仁閣弘義閣，與廡相連；明代稱昭文閣武成閣；明劉若愚酌中志卷十七（大內規制紀略）猶有文樓武樓之稱，蓋直接承元制也。

(五) 大明殿三重白石闌及三級陛之制 蕭洵故宮遺錄云：「正中爲大明殿，殿基高可十尺，前爲殿陛，納爲三級，繞以龍鳳白石闌；闌下每楯壓以鼉頭，虛出闌外，四繞於殿。」其制與今之太和殿完全相同。

(六) 大明殿十一楹之制 陶宗儀輟耕錄云：「大明殿，乃登極正旦壽節會朝之正衙也，十一間，東西二百尺，

深一百二十尺，高九十尺。『清宮史續編』云：『正中南嚮，爲太和殿，皇朝之正殿也，基崇二丈，殿高十有一丈，去基卽爲九十尺。』廣十有一楹，縱五楹，上爲重檐垂脊。『試比較觀之，尤可見其沿襲之跡。』

(七)大明殿延春宮隆福宮周廡四隅角樓之制。陶宗儀輟耕錄云：『大明殿……周廡一百二十間，高三十五尺，四隅角樓四間，重簷。』又云：『延春閣……周廡一百七十二間，四隅角樓四間。』『隆福宮……周廡一百七十二間，四隅角樓四間。』可見元代主要宮殿，皆有周廡及角樓。今『自太和殿至保和殿，兩廡丹楹相接，四隅各有崇樓。』(清宮史續編卷五十三)皆元制也。

(八)宮城四隅角樓之制。輟耕錄云：『角樓四，據宮城之四隅，皆三層樓，琉璃瓦飾簷脊。』按今紫禁城四隅，亦有角樓四，重簷三層，覆以琉璃，亦直接仿元制也。

(九)東華西華厚載門之制。輟耕錄云：『宮城……東曰東華，七間三門，東西一百十尺，深四十五尺，高八十八尺；西曰西華，制度如東華；北曰厚載，五間一門，東西八十七尺，深高如西華。』按今東華西華，各七間三門，與元制相同；惟神武門(相當於元厚載門)亦七間三門，與元制稍有不同耳。

元代宮闕制度之過於後代者，亦可得而舉如左：

(一)元代宮殿，夾太液池兩岸，除大明殿延春閣，相當於今之太和殿及乾清宮外，尙有太液池西岸之隆福宮與聖宮，制度一如大內。蕭洵故宮遺錄，謂隆福宮與聖宮，『大略亦如前制。』『殿制比大明差小。』『日下舊聞考』卷三十一，亦謂『隆福宮光天壽昌嘉禧等殿，皆在興聖之前；奎章延華等閣，在興聖之後，其制度亦如大內，其地當並

屬太液西岸之西。』今則除太和殿乾清宮外，別無宮殿足以與之頡頏者。按明代大內之外，猶有南內（崇賢宮）西內（萬壽宮）而『重華宮（亦）猶乾清宮之制，後有兩井，東西有兩長街。』（酌中志卷十七）遍列偏殿。可見前代宮殿之制，實視清爲宏，而尤以元代爲最。

（二）元代宮殿正門，皆爲重簷黃屋；據輟耕錄所載，大明門七間三門，重簷；延春門五間三門，重簷；光天門五間三門，重簷；興聖門五間三門，重簷。今日宮門，除太和門『廣宇九楹，中闢三門，重檐崇基，石闌層列』（清宮史續編卷五十三）外，最大如乾清門慈寧門寧壽門，皆不過五間三門，無有重簷者。卽此一端，亦可見元代宮闕之莊麗矣。

（三）至於元代建築工藝之技巧，如大明殿之小偶人，『當時刻捧牌而出』（輟耕錄）又如水晶宮漏，『備極機巧，中設二木偶人，能按時自擊鉦鼓』（明卓異記）又如萬歲山（今瓊華島）之『轉機連剝，汲水至山頂，出石龍口，注方池，至仁智殿後，有石刻蟠龍，昂首噴水仰出，然後由東西流入於太液池』（輟耕錄）皆非後世所可幾及。其所僅存之玉甕，今置承光殿，黑質白章，隨其形刻爲魚獸出沒於波濤之狀，其雕琢之生動，尤令人觀歎不置也。

由上觀之，元代宮殿制度，實有研究之價值，不特有裨於史乘，亦且關係於建築。各家記載，語焉不詳，或雖詳矣，而蕪雜難考；且皆無地圖，莫測方位，故重爲製圖，考訂如左。

第二章 史料之選擇及其批評

論元都宮殿之書，種類頗多。王士點禁扁，僅存其名，不但無以知其方位，且無由知其制度。陶宗儀輟耕錄，及昭儉錄，載之較詳，輟耕錄且及深廣尺寸，而若清寧睿安懿德等殿，缺載甚多。明初虎溪蕭洵，以毀元宮室，遍閱內禁，爲故宮遺錄一卷，係實地調查之記載。吳節爲之序曰：

故宮遺錄者，廬陵蕭洵之所撰也。革命之初，任工部郎中，奉命隨大臣至北平，毀元舊都，因得徧閱經歷。凡門闕樓臺殿宇之美麗深邃，欄檻瑣窗屏障金碧之流輝，園苑奇花異卉峯石之羅列高下曲折，以至廣寒祕密之所，莫不詳具該載，一何盛哉！近古以來，未之有也。觀此編者，如身入千門萬戶，登金馬，歷玉階，高明華麗，雖天上之清都，海上之蓬瀛，猶不足以喻其境也……

朱夔尊亦稱之曰：『虎溪因毀故宮，特詳其形制，有心哉！是人』（日下舊聞考卷三十二）惟蕭氏遺錄，其中多有與諸書不合者：

如文思紫壇二殿，在大明殿東西，此云在延春閣後。玉德殿在清顯門外，清顯爲延春西廡之門，此云在延春閣後之東。儀天殿此作瀛洲殿。儀天殿西渡飛橋爲興聖宮，此作明仁宮；明仁，延春閣之西暖殿也。嘉禧殿在光天殿西，其東相當者爲壽昌殿，此云在西前苑新殿之後，而脫載壽昌。延華閣在興聖宮後，此云在明仁後。端

本堂在興聖殿西廡，卽舊奎章閣，此云在苑東。

蓋蕭氏毀元宮室，不過得諸一覽之餘，萬戶千門，紛錯雜出，少有疎誤，亦情之常也。王佐格古要論補采入，更名大都宮殿考，且又刪削十之二三，非復本來面目。本文所考，以故宮遺錄（原文載日下舊聞考卷三十二）爲主，重實地調查也；以輟耕錄爲副，重時人記載也；此外更參以昭儉錄、元史析津志、日下舊聞考諸書，以相互參證也。每章之末，引宮詞及名家題詠若干首，以爲調劑，兼興觀感。又諸書記載，都有說無圖，難以詳其制度方位，——此爲舊書記載宮殿之通病，故特製爲圖，（底稿根據光緒三十四年常琦測繪北京精細全圖）以補文字之不足也。

今人朱啓鈴氏，嘗於中國營造學社彙刊第一卷第二冊，發表元大都宮苑圖考，以爲陶宗儀輟耕錄，本於經世大典將作所疏宮闕制度之文，尺度井然，遠出蕭錄之上，因就其方位尺度，手自摹繪，製圖凡七：（一）元京城圖；（二）元大內圖；（三）元萬壽山圖；（四）元興聖宮圖；（五）元隆福宮及西御苑圖；（六）元太廟圖；（七）元社稷壇圖。該篇貢獻，首在製圖，以建築學之眼光，研究元代之宮殿。惟輟耕錄所載，「但有局部之尺度，而無空間之距離，」故其所製大半出自推定。至其缺點，亦可得而言：未能詳考大內及興聖隆福諸宮地點，以爲大內「南至天安門，北至神武門，東華西華兩門之間皆是，」不知元大內偏西，明始東展，缺乏歷史眼光，一也。隸宣文閣於玉德殿東，以爲「此閣作於元之末造，故陶錄不及，」不知宣文閣卽奎章閣，文宗天歷時建，陶錄明述「在西宮興聖殿之西廊，」今上皇帝改奎章曰宣文，「其誤二也。元大內圖，既未載宣文閣，而興聖宮圖，又漏載奎章閣，遂致一代文物之中心，如後世文淵閣者，竟不一見於其圖中，其誤三也。興聖宮一表中，既列奎章閣，又列端本堂，不知王禕王忠文集中，明載「至

正九年，卽興聖宮西偏故宣文閣，改曰端本堂。王禕嘗作端本堂頌，其說必有據，可見奎章閣、宣文閣、端本堂，實爲一體。今朱氏析而爲三，一隸玉德殿，二隸興聖宮，其誤四也。元代隆福宮，爲崇奉太后之地，制度亦同大內。故蕭洵故宮遺錄云：「光天殿……左右後三向皆爲寢宮，大略亦如前制。」今按大明殿周廡一百二十間，東廡之中爲鳳儀門，南爲鐘樓，又名文樓，西廡之中爲麟瑞門，南爲鼓樓，又名武樓。隆福宮周廡一百七十二間，東廡之中爲青陽門，南爲翥鳳樓，西廡之中爲明暉門，南爲驂龍樓，皆並見輟耕錄。今按文武樓及翥鳳驂龍二樓，當如今太和殿前之體仁宏義二閣，與東西廡相連。今朱氏圖考，於文武樓則以爲與廡相連，而於翥鳳驂龍樓則繪於廡前，爲獨立之建築，前後互相矛盾，因此牧人宿衛之室，在驂龍樓後者，本應在周廡之外，今不得不繪在周廡之內，其誤五也。朱氏隆福宮表中，僅列盞頂殿及盞頂小殿，一在光天殿西北角樓西，一在盞頂殿後，而未及東盞頂殿。（盞頂元史，故宮遺錄，禁扁等書皆作鹿頂。）今按日下舊聞考卷三十一：「禁扁註光天殿西位爲文德，東位爲睿安；今考諸書，祇詳文德，而睿安缺載；昭儉錄：鹿頂殿五間，在睿安東北；光天殿西北角樓西後，有鹿頂小殿，蓋東西二鹿頂也。輟耕錄脫載「睿安東北」四字，遂混二鹿頂爲一，誤矣。」朱氏隆福宮表中，雖據禁扁補入睿安殿，但圖中仍漏睿安，其誤六也；未能分清東西二鹿頂殿，其誤七也。其他錯誤遺漏尙多，請於下文逐條辨正之。

第三章 元大都故城考

元太祖十年（一二一五）蒙古兵入燕，以爲燕京路總管大興府。（元史地理志）世祖中統二年（一二六
一）修燕京舊城。（元史世祖紀）卽遼金故都，後世所謂南城是也。至元元年（一二六四）中書省言開平府闕
庭所在，加號上都；燕京分立省部，亦乞正名，遂改中都；四年（一二六七）始於中都之東北置城而遷都焉；九年（一
二七二）始改大都。（元史地理志）

元一統志：九年二月，改號大都，遷居民以實之；建鐘鼓樓於城中。

洪武北平圖經志書：金海陵徙都大興；宣宗奔汴，元世祖改爲燕京路，今舊南城是也。至元四年，始定鼎於
中都之北三里，築城圍六十里。九年，改爲大都。

城方六十里二百四十步，分十一門。（輟耕錄）正南曰麗正，左曰文明，右曰順承，正東曰崇仁，東之南曰齊化，
東之北曰光熙，正西曰和義，西之南曰平則，西之北曰肅清，北之西曰健德，北之東曰安貞。（元史地理志，輟耕錄及
禁扁）城用土築，以葦蓑之，自下砌上，恐致摧塌也。嗣後至元二十年，二十一年（一二八三——八四）兩修大都
城；二十九年（一二九二）完工。英宗至治二年（一三二三）又修治之。順帝至正十九年（一三五九）詔十一
門皆築甕城，造弔橋焉。

日下舊聞考三八引析津志：世祖築城已周，乃于文明門外向東五里，立葦場，收葦以養城，每歲收百萬，以葦排編，自下砌上，恐致摧塌，累朝因之。至文宗有警，用諫者言，因廢此葦，止供內廚之需，每歲役市民修補。至元間朱張進言，自備己資，以磚石包裹內外城牆，因時宰言乃廢。至今西城角上，亦略用磚而已。至元十八年，奉旨挑掘城壕，添包城門一重。

日下舊聞考三八據析津志所言，則元時都城，乃用土築；至明初改築時，始加以磚甃也。

元史世祖本紀：至元二十年，修大都城。……二十一年五月丙午，以待衛親軍萬人，修大都城。……二十九年七月癸亥，完大都城。

元史英宗本紀：至治二年七月，修大都城。

元史順帝本紀：至正十九年冬十月庚申朔，詔京師十一門，皆築甃城，造吊橋。

元大都故址，今日尙可考定：日下舊聞考據元一統志及析津志，以爲大都南至今西長安街北雙塔寺，北至今德勝門外土城；順天府志據吳師道城外紀游詩，亦謂元時南面城根，去東西長安街不遠。至於大都東西所屆，與今相同，朝陽門卽元齊化門，阜城門卽元平則門，今民間仍用舊稱，此其證也。

日下舊聞考三八：元時都城本廣六十里，明初徐達營建北平，乃減其東西迤北之半，故今德勝門外土城一帶，高阜聯屬，皆元代北城故址也。至城南一面，史傳不言有所更改，然考元一統志析津志皆謂至元城京師，有司定基正直慶壽寺，海雲可菴二師塔，勅命遠三十步許，環而築之。慶壽寺今爲雙塔寺，二塔屹然尙存，在

西長安街之北，距宣武門幾及二里。由是核之，則今都城南面，亦與元時舊基不甚相合，蓋明初既縮其北面，故又稍廓其南面耳。（按永樂十七年始拓南城二千七百餘丈，見明成祖實錄，與明初縮北城並非同時。）

順天府志一：……而吳師道城外紀游詩，謂觀象臺泡子河俱在文明門外，則元時南面城根，去東西長安街不遠。考明洪武時經理元故都，東西徑一千八百九十丈，至永樂時拓南城二千七百餘丈，是由雙塔寺拓至宣武門，幾及二里，約四百丈有奇。重築南面一千八百（九十）丈，東西各四百丈，與二千七百餘丈適合。是可爲元城在雙塔寺之確證。

元坊名五十，以大衍之數成之，名皆切近，乃翰林院侍書學士虞集伯生所立，外有數坊，爲大都路教授時所立。析津志元一統志嘗備載其名，析津志並注明其處，附錄如左：

- (1) 福田坊 坊有梵刹，取福田之義以名。（在西白塔寺，即今白塔寺。）
- (2) 阜財坊 坊近庫藏，取虞舜南風歌阜民財之義以名。（在順承門內金玉局巷口。）
- (3) 金城坊 取聖人有金城，金城有堅固久安之義以名。（在平則門內。）
- (4) 玉鉉坊 按周易鼎玉鉉，大吉，以坊近中書省，取此義以名。（在中書省前。）
- (5) 保大坊 按傳曰：武有七德，保大定功，以坊近樞密院，取此義以名。（在樞府北。）
- (6) 靈椿坊 取燕山資十郎「靈椿一株老」之詩以名。（在都府北。）
- (7) 丹桂坊 取燕山資十郎教子故事「丹桂五枝芳」之義以名。（在靈椿北。）

- (8) 明時坊 地近太史院，取周易革卦君子治歷明時之義以名。(在太史院東)
- (9) 鳳時坊 地近海子，在舊省前，取鳳凰池之義以名。(在斜街北)
- (10) 安富坊 取孟子安富尊榮之義以名。(在順承門羊角市)
- (11) 懷遠坊 取左傳懷遠以德之義以名。(地在西北隅)
- (12) 太平坊 取天下太平之義以名。
- (13) 大同坊 取四方會同之義以名。
- (14) 文德坊 按尙書誕敷文德，取此義以名。
- (15) 金臺坊 按燕昭王築黃金臺以禮賢士，取此義以名。
- (16) 穆清坊 地近太廟，取毛詩於穆清廟之義以名。
- (17) 五福坊 坊在中地，取洪範五福之義以名。
- (18) 泰亨坊 地在東北，寅方，取泰卦吉亨之義以名。
- (19) 八政坊 地近萬斯倉，八作司，取洪範八政食貨爲先之義以名。
- (20) 時雍坊 取尙書黎民於變時雍之義以名。
- (21) 乾寧坊 地在西北乾位，取周易乾卦萬國咸寧之義以名。
- (22) 咸寧坊 取尙書野無遺賢萬國咸寧之義以名。

(23) 同樂坊 取孟子與民同樂之義以名。

(24) 壽域坊 取杜詩八方開壽域之義以名。

(25) 宜民坊 取毛詩宜民宜人之義以名。

(26) 析津坊 燕地分野，上應析木之津，地近海子，故取析津爲名。

(27) 康衢坊 取堯時老人擊壤康衢之義以名。

(28) 進賢坊 取賢才並進之義以名。

(29) 嘉會坊 坊在南方，南方屬禮，取周易嘉會之義以名。

(30) 平在坊 坊在北方，取尚書平在朔易之義以名。

(31) 和寧坊 取周易保合太和，萬國咸寧之義以名。

(32) 智樂坊 地近流水，取智者樂水之義以名。

(33) 鄰德坊 取論語德不孤必有鄰之義以名。

(34) 有慶坊 按尚書一人有慶，兆民賴之，取其義以名。

(35) 清遠坊 地在西北隅，取遠方清寧之義以名。

(36) 日中坊 地當市中，取日中爲市之義以名。

(37) 寅賓坊 在正東，取尚書寅賓出日之義以名。

(38) 西成坊 在正西，取尙書平秩西成之義以名。

(39) 由義坊 西方屬義，故名。

(40) 東居仁坊 地在東市，東屬仁，取孟子居仁由義之言，分爲東西坊名。

(41) 西居仁坊 同上。

(42) 睦親坊 地近諸王府，取尙書以親九族，九族既睦之義以名。

(43) 仁壽坊 地近御藥院，取仁者壽之義以名。

(44) 萬寶坊 大內前右千步廊，坊門在內，屬秋，取萬寶秋成之義以名。

(45) 豫順坊 按周易豫卦，豫順以動，利建侯行師，取此義以名。

(46) 甘棠坊 按燕地乃周召公所封，詩人美召公之政，有甘棠篇，取此義以名。(在健德門)

(47) 五雲坊 大內前左千步廊，坊門在東，與萬寶對立，取唐詩五雲多處是三台之義。

(48) 湛露坊 按毛詩湛露爲錫宴羣臣，霑恩如湛露，坊近官酒庫，取此義以名。

(49) 樂善坊 地近諸王府，取漢東平王爲善最樂之義以名。

(50) 澄清坊 地近御史臺，取澄清天下之義以名。

全城之中，則爲鐘鼓樓，至元九年建。按今鼓樓之西，有舊鼓樓街，日下舊聞考云：『今舊鼓樓大街北城牆，有中
心臺之名，蓋元時都城偏北，以鼓樓大街之中心臺，爲東西南北之中也。』洪武北平圖經志書亦云：『鐘樓在金臺』

坊東，卽萬寧寺之中心閣。『明一統志亦云：『中心閣在府西，元建，以其適都城，故名。』可見元時之鐘鼓樓，較今鐘鼓樓偏西，而爲東西南北之中，亦元時中心較今偏西之一證也。

黎崩皇慶初元入都城作

天象分明散曉霞 故令騎馬入京華 雲開閭闔三千丈 霧暗樓臺百萬家
寒盡宮花初著蕊 春深官柳已藏鴉 太平景物今如此 始信皇圖福未涯

第四章 元宮城之四至及諸宮之地點

宮城之四至 元宮城周圍一千二百六丈，合六·七里，此明初指揮張煥計度所得也。（明太祖實錄）陶宗儀則云：宮城周回九里三十步，東西四百八十步，南北六百十五步，崇三十有五尺。（輟耕錄二十一）蕭洵則云：內城廣可六七里，方布四隅。（故宮遺錄）按陶宗儀所記東西四百八十步，南北六百十五步，合爲二千一百九十步，以三百六十步爲一里計之，卽周圍六里三十步，所謂九里三十步誤。（朱啓鈴元大都宮苑圖考，仍沿其誤。）然則三家記載，大體相同，元宮城周圍，當爲六里三十步。

元故宮遺址，今已不可詳考，然根據左列各點直接史料之記載，猶可推定其地點及四至也：

（一）蕭洵故宮遺錄云：

南麗正門，內曰千步廊，可七百步，建靈星門，門建蕭牆，周迴可二十里，俗呼紅門關馬牆。門內數十步許有河，河上建白石橋三座，名周橋，皆琢龍鳳祥雲，明瑩如玉；橋下有四百石龍擎戴水中甚壯。遠橋盡高柳，鬱鬱萬株，遠與內城西宮海子相望。度橋可二百步，爲崇天門，門分爲五，總建闕樓其上，翼爲迴廊，低連兩觀，觀傍出爲十字角樓，高下三級。兩傍去午門百餘步有掖門，皆崇高闊。內城廣可六七里，方布四隅，隅上皆建十字角樓。其左有門爲東華，右爲西華……

(二)故宮遺錄又云：

……又後爲厚載門，上建高閣，環以飛橋舞臺於前，回闌引翼……臺西爲內浴室，有小殿在前，由浴室西出內城，臨海子，海廣可五六里，駕飛橋於海中，西渡，半起瀛洲圓殿，環爲石城圈門，散作洲島拱門，以便龍舟往來。由瀛洲殿後北引長橋，上萬歲山。

(三)陶宗儀輟耕錄云：

儀天殿在池中圓坻上，當萬壽山，十一楹，高三十五尺，圍七十尺，重簷圓蓋頂圓。臺址甃以文石，藉以花茵；中設御榻，周圍瑣窗。東西門各一間，西北廁堂一間；臺西向列甃磚甃，以居宿衛之士。東爲木橋，長一百二十尺，闊二十二尺，通大內之夾垣。西爲木吊橋，長四百七十尺，闊如東橋，中闕之，立柱架梁於二舟，以當其空；至車駕行幸上都，留守官則移舟斷橋，以禁往來；是橋通興聖宮前之夾垣。後有玉石橋，乃萬壽山之道也。犀山臺在儀天殿前水中，上植木芍藥。

(四)輟耕錄又云：

興聖宮在大內之西北，萬壽山之正西。

隆福殿在大內之西，興聖之前。

由上所引四點觀之，可推得諸宮之地點如左：

(一)宮城在太液池東，南直麗正門。(元時麗正門較今正陽門偏西，證以舊鼓樓街及大內皆較今鼓樓及禁

城偏西可知。內曰千步廊，可七百步，建靈星門，門建蕭牆，周迴可二十里，相當於今之皇城。（今皇城周十八里有奇。）門內數十步有河，河上建白石橋三座，又北二百步，爲崇天門。以距離度之，當爲今南海經織女橋東流之水；後世都城及皇城南拓，始導其水向南而東折耳。崇天門爲宮城正門，相當於今之午門；左爲星拱門，右爲雲從門。（見輟耕錄）宮城正東爲東華門，西爲西華門，北爲厚載門。宮城周六里三十步，東西四百八十步，（今紫禁城東西三百有二丈九尺五寸，合六百零六步）南北六百十五步。（今紫禁城南北二百三十六丈二尺，合四百七十三步）可見南北較今之紫禁城爲長，而東西則較今之紫禁城爲狹。又元代宮城，較今之紫禁城略爲偏西，是可由下列各點證明之：春明夢餘錄云：

永樂十五年（一四一七）改建皇城，（按實指紫禁城）於元故宮東，去舊宮可一里許，悉如金陵之制而宏敞過之。

是改建後之宮殿，在元故宮之東也。又云：

新宮既遷，大內東華門之外逼近民居，喧囂之聲至澈禁御；宣德七年（一四三二）始加恢擴，移東華門於玉河之東，遷居民於灰廠西之隙地。

可見永樂時之東華門乃禁城東面，當尙仍元舊，宣德七年，始向河東展移也。又故宮遺錄，謂厚載門西爲浴室，由浴室西出內城，爲海子；輟耕錄亦謂儀天殿東爲木橋，通大內之夾垣。然則元代宮城當較今紫禁城偏西北，西臨太液池；而其西北角之外，則直對儀天殿是也。

(二)故宮遺錄所謂瀛洲圓殿，卽輟耕錄所謂儀天殿；日下舊聞考卷三十二考云：「元儀天殿，明更名曰承光；甫田集：承光殿在太液池上，一名圓殿；明宮殿額名：嘉靖三十一年，更名乾光。本朝仍曰承光殿。」可見儀天殿卽今團城承光殿，惟元時殿四面臨水，今則東面與陸相連，是其不同耳。儀天殿東爲木橋，通大內之夾垣，卽宮城也；西爲木弔橋，通興聖宮前之夾垣，卽今金鰲玉蝀橋也；後爲白玉石橋，通萬壽山，卽瓊華島也。「犀山臺在儀天殿前水中。」蓋今之水雲榭，惟面積當較今水雲榭爲大耳。

(三)元萬壽山卽金之瓊花島，元史自泰定以後，作萬歲山，輟耕錄亦或稱萬壽山，或稱萬歲山，蓋當日相沿互稱耳。興聖宮在萬壽山之正西，則今養蜂夾道及北平圖書館一帶地也；明代其地尙有貞慶殿，清初猶有玉熙宮，皆與聖宮劫餘之宮殿也。春明夢餘錄云：

羊房夾道〔俗訛爲養蜂夾道〕舊有貞慶殿，萬曆三十一年〔一六〇三〕八月拆去，爲大山子工所用。

〔按大山子卽萬歲山。〕

金鼈退食筆記云：

玉熙宮在西安裏門街北，金鰲玉蝀橋之西，康熙三十年〔一六九一〕五月，於此設席殿，停仁孝皇后梓宮，集百官舉哀，今改爲內厰，豢養御馬。〔按今小馬圈卽明玉熙宮遺址。〕

燕史亦云：

金海橋〔卽金鰲玉蝀橋〕之北，河之西岸，向南曰玉熙宮，神廟於此，選近侍三百餘員學宮戲。

可見金鰲玉螭橋迤西，北海西岸，舊時本有宮殿，與聖宮雖泯滅，然來踪去跡，可得而尋也。

(四) 隆福宮在大內之西，與聖之前，其地點今猶可考，蓋即明成祖潛邸仁壽宮，嘉靖時之萬壽宮，民國初年之國務院，今之集靈囿是也。試逐一考其沿革如左：

(a) 燕邸仁壽宮即元舊內明太祖實錄云：

改湖廣行省參政趙耀爲北平行省參政。耀嘗從徐達取元都，習知其風土民情，邊事緩急，上命改授北平，且俾守護王府宮室。耀因奏進工部尙書張允所取北平宮室圖，上覽之，令依元舊皇城基改造王府。三年七月，詔建諸王府，工部尙書張允言，燕國用元舊內殿，上可其奏。

何以見實錄所謂元舊內，係隆福宮而非大內？蓋明初毀元宮室，大內必先拆毀，且孫承澤春明夢餘錄云：

初燕邸因元故宮，即今之西苑，開朝門於前。元人重佛，朝門外有大慈恩寺，即今之射所，東爲灰廠，中有夾道，故皇牆西南一角獨缺。太宗登極後，即故宮建奉天三殿，以備巡幸受朝。至十五年，改建皇城於東，去舊宮（按即指燕邸）可一里許，悉如金陵之制而宏敞過之。

惟孫承澤所謂元故宮者，未載其名，今考昭儉錄，假山在隆福宮西，嚴嵩鈴山集，假山在仁壽宮西，仁壽爲成祖潛邸，據此則春明夢餘錄所稱元故宮，當即隆福宮無疑，又按明史世宗紀，嘉靖四年（一五二五）三月壬午，仁壽宮災，八月戊子，作仁壽宮。可見嘉靖之初，尙有仁壽宮矣。（註一）

(b) 仁壽宮後改爲萬壽宮，金鰲退食筆記云：

萬壽宮在西安門內迤南大光明殿之東，明成祖潛邸也；或曰，卽舊仁壽宮。明世宗晚年愛靜，常居西內，今朱垣隙地，雜居內府人役，間藝黍稷，及堆官柴草，南曰草廠，北曰柴關。

又野獲編云：

上既遷西苑，號永壽宮，不復視朝，惟日夕事齋醮。辛酉（一五六一）永壽火，復暫徙玉熙殿，又徙元都殿，俱湫隘不能容萬乘。時分宜首揆，請移駐南城，上以當時遜位受錮之所，意甚惡之，於是時方興三殿大工，縣官匱乏，無暇他營。華亭爲次揆，卽對云：「今徵到建殿餘材尙多，頃刻可辦。」且薦司空雷禮，材謂足任此役。上大悅，立命華亭子璠，以尙寶司丞兼營繕主事督其役，不三月工成。上大悅，卽日徙居，賜名曰萬壽，後堂曰壽源宮。

按明史世宗紀：嘉靖四十年（一五六一）十一月辛亥，萬壽宮災；四十一年（一五六二）三月己酉，重作萬壽宮成，所記年月與野獲編全合。可見萬壽宮亦稱永壽宮，卽明成祖潛邸之仁壽宮也。春明夢餘錄又謂嘉靖四十二年（一五六三）更萬壽宮爲恩壽宮，是則萬壽宮別名又不止一永壽矣。劉若愚酌中志卷十七，記其地點云：「紫光閣再西，曰萬壽宮壽源宮。」金齋退食筆記，又謂在大光明殿之東，紫光閣及大光明殿今俱在，其間卽集靈囿，民國初年國務院所在地也。

註一 明仁壽宮有二：一爲成祖潛邸，在西苑；一爲母后所居，在大內。春明夢餘錄卷六謂嘉靖十五年以仁壽宮故址并撤大善殿建慈寧宮

是也。又明史世宗紀，嘉靖十九年三月戊戌，詔修仁壽宮，則又指西苑之仁壽宮矣。

(c) 大光明殿蓋卽元西御苑金熬退食筆記云：

大光明殿在西安門內萬壽宮遺址之西，地極敞豁；中祀上帝，相傳明世宗與陶真人講內丹於此，卽大元都也，今仍設內監道士守之。

由此可見康熙之時，萬壽宮已毀，僅餘遺址；「大元都」不知係避「玄」字諱，或指元代都；然大光明殿北有地名劉鑾，舊有元都勝境，建於元代，因內有劉鑾塑像故名。（近代地圖誤作劉郎，乾隆二十五年重修，改名天慶宮。然則大光明殿劉鑾一帶，必與元宮苑有關。按輟耕錄：「御苑在隆福宮西，后妃多居焉；」蕭洵故宮遺錄記西御苑懿德殿，謂爲「建都初基，」然則今大光明殿，其元代之西御苑地乎？

由上可見元時大都宮殿，實夾太液池兩岸，東爲大內，較今紫禁城略偏西北；西爲興聖宮隆福宮西御苑，皆在今北海中海西岸；中以儀天殿爲其樞紐，則今團城是也；北上爲萬壽山，則今瓊華島是也。

前人對於大都宮殿考證，與吾人所得結論，亦有暗合者，引錄如左，以爲旁證。日下舊聞考卷三十一：

昭儉錄：儀天殿西爲木橋，長百七十尺，通興聖宮之夾垣；而隆福宮光天壽昌嘉禧等殿，皆在興聖之前；

奎章延華等閣在興聖之後，其制度亦如大內，其地當並屬太液西岸之西。孫承澤春明夢餘錄，燕邸因元故宮，卽今之西苑，開朝門於前，承澤所謂元故宮者，未載其名。今考昭儉錄，假山在隆福宮西；嚴嵩鈐山集，假山在仁壽宮西。仁壽爲成祖潛邸，據此則春明夢餘錄所稱元故宮當卽隆福興聖諸宮無疑矣。

第五章 宮殿壇廟分敘

第一節 宮城諸門

宮城六門，正南曰崇天，十二間，五門，東西一百八十七尺，深五十五尺，高八十三尺。左右趨樓二，趨樓登門兩斜，門闕上兩觀皆三趨樓，連趨樓東西廡各五間。西趨樓之西，有塗金銅幡竿。附宮城南面，有宿衛直廡。門後有白玉石橋三虹，上分三道，中爲御道，鑄百花蟠龍，直達大明門。

崇天之左曰星拱，三間，一門，東西五十五尺，深四十五尺，高五十尺。崇天之右曰雲從，制度如星拱。正東曰東華，七間，三門，南北（註一）一百十尺，深四十五尺，高八十尺。正西曰西華，制度如之。正北曰厚載，五間，一門，東西八十七尺，深高如西華。凡諸宮門，金鋪朱戶丹楹，藻繪彤壁，琉璃瓦飾簷脊。

角樓四，據宮城之四隅，皆三趨樓，琉璃瓦飾簷脊。

元史祭祀志：車駕出宮，凡祭祀前一日，所司備儀從，內外仗侍，祠官兩行，序立於崇天門外。太僕寺控御

註一 東華門東向，縱橫作東西一百十尺，深四十五尺，東西當爲南北之誤。

馬，立於大明門外……車駕還宮，駕入崇天門，至大明門外，降馬升輿。

元史世祖紀：至元二十八年（一二九一）二月，建宮城南面周廡，以居宿衛之士。

元史兵志：元貞二年（一二九六）十月，樞密院臣言，昔大朝會時，皇城外皆無牆垣，故用軍環繞，以備圍宿。今牆垣已成，南北西三畔，皆可置軍，獨御酒庫西，地窄不能容。臣等與丞相鄂勒哲議，各城門以蒙古軍列衛，及于周橋南置戍樓以警昏旦。從之。

元史兵志：至治元年（一三二一）八月，東內皇城建宿衛屋二十五楹，命五衛內摘軍二百五十人居之，以備禁衛。

丁卯及第謝恩崇天門（薩天錫詩集）

薩都刺

禁柳青青白玉橋，無端春色上宮袍。卿雲五彩中天見，聖澤千年此日遭。

虎榜姓名書勒旨，羽林冠蓋豎旌旄。承恩朝罷頻回首，午漏花深紫殿高。

第二節 大明殿

崇天門內曰大明門，大明殿之正門也。七間三門，東西一百二十尺，深四十四尺，重簷，猶今之太和門也。左爲日精門，右爲月華門，皆三間一門。北繞爲長廡，中抱丹廡之半，左右爲文武樓，與廡相連。正北爲大明殿，乃登極正旦壽節會朝之正殿也。凡十一間，東西二百尺，深一百二十尺，高九十尺。殿後爲柱廊七間，深二百四十尺，廣四十四尺，高

五十尺。(註二)寢室制度，各書記載略有出入。蕭洵故宮遺錄云：

殿右連爲主廊十二楹……連建後宮，廣可三十步，深入半之，不顯楹架，四壁高曠，通用絹素冒之，畫以龍鳳，中設金屏障，障後卽寢宮，深止十尺，俗呼爲拏頭殿，龍床品列爲三，亦頗渾樸。殿前宮東西仍相向爲寢宮，中仍設金紅小屏……

輟耕錄則云：

寢室五間，東西夾六間，後連香閣三間，東西一百四十尺，深五十尺，高七十尺……

綜二書所記，一則曰「殿前宮東西仍相向爲寢宮」，二則曰「寢室五間，東西夾六間」，其爲三面相向之三合房無疑。朱啓鈴元大都宮苑圖考，不信蕭錄東西相向之說，謂「陶錄不言東西相向」，不知輟耕錄固明言「東西夾六間」也。按元代宮殿，後宮寢室，都作三合式，故故宮遺錄記隆福宮云：「左右後三向皆爲寢宮，大略亦如前制。」朱氏不信三合之說，故不得不曲解爲「係後來添建」也。

註二 蕭洵故宮遺錄，作「殿右連爲主廊十二楹，四周金紅瑣窗，連建後宮。」（右字疑后字之訛）按柱廊，宋洛陽宮室已有之，在兩殿或

兩門之間，爲南北行，如今之穿廊。宋史地理志（卷八五）洛陽宮室，垂拱殿北有通天門，柱廊北有明福門，門內有天福殿，殿北有寢殿。又石林燕語：紫宸殿在大慶殿之後少西，其次又爲垂拱殿，自大慶後紫宸垂拱之兩間，有柱廊相通，每月視朝，則御文德，所謂過殿也；東西閣門皆在殿之兩旁，月朔不過殿，則御紫宸，所謂入閣也。今日宮殿中，如奉先殿、毓慶宮之於後殿，以及文華之於主敬、武英之於敬思殿，亦有廊相連，俗稱工字廊。

文思殿在大明寢殿東，三間，前後軒，東西三十五尺，深七十二尺。紫檀殿在大明寢殿西，制度如之，皆以紫檀香木爲之，樓花龍涎香間白玉，飾壁，草色髹綠，其皮爲地衣。二殿輟耕錄及昭儉錄，皆謂在大明寢殿之東西，獨蕭洵故宮遺錄，謂在延春閣後，大都宮殿考沿其誤。按禁扁註云：大明西曰紫檀，東曰文思，北曰寶雲，此四殿爲大內前位，當以輟耕錄爲是。

寢殿之後爲寶雲殿，五間，東西五十六尺，深六十三尺，高三十尺。東廡之中爲鳳儀門，三間一門，南北一百尺，深六十尺，高如其深。西廡之中爲麟瑞門，制度如之。鐘樓又名文樓，在鳳儀南；鼓樓又名武樓，在麟瑞南，皆五間，高七十五尺。嘉慶門在後廡寶雲殿東，景福門在後廡寶雲殿西，皆三間一門。周廡一百二十間，高三十五尺；四隅角樓四間，重簷。

凡諸宮殿，乘輿所臨御者，皆丹楹朱瑣窗，間金藻繪，設御榻，榻褥咸備；屋之簷脊，皆飾琉璃瓦。凡諸宮周廡，並用丹楹壁藻繪，琉璃瓦飾簷脊。

庖人室在鳳儀門外，酒人室在庖人室稍南。內藏庫在麟瑞門外，凡二十所，所爲七間。以上外朝之大略也。

元史世祖紀：至元十年（一二七三）十月初建正殿，寢殿，香閣，周廡，兩翼室。十一年（一二七四）正月朔，宮闕告成，帝始御正殿，受皇太子諸王百官朝賀。十一月起閣南大殿及東西殿。

元史世祖紀：至元十八年（一二八一）二月，發侍衛軍四千，完正殿。二十一年（一二八四）正月，帝御大明殿，右丞相和爾果斯率百官奉玉冊玉寶上尊號，諸王百官朝賀如朔旦儀。

元史世祖紀：至元二十八年（一二九一）三月，發侍衛兵營紫檀殿。

玉山雅集：世祖建大內，移沙漠莎草于丹墀，示子孫無忘草地也。

草木子：元世祖思創業艱難，故所居之地青草植于大內丹墀之前，謂之誓儉草。

元史張珪傳：仁宗將卽位，廷臣用皇太后旨，行大禮于隆福宮，法駕已陳矣。張珪言當御大明殿，帝悟，移

仗大明。

元史王約傳：仁宗正位宸極，欲用陰陽家言，卽位光天殿，（僕按，卽隆福宮）卽東宮也。王約言于太保

曲樞曰：「正名定分，當御大內。」太保入奏，遂卽位於大明殿。

元史英宗紀：至治元年（一三二一）三月丁丑，御大明殿，受緬國使者朝賀。……二年（一三二二）

閏月，作紫檀殿。

元史禮樂志：元正受朝儀：大昕，侍儀使引導從護尉，各服其服，入至寢殿前報外辦，皇帝出閣升輦，鳴鞭

三，侍儀使并通事舍人分左右，引擎執護衛劈正斧中行，導至大明殿外，劈正斧直正門北向立，導從倒卷序立，

惟扇置於錡。侍儀使導駕時，引進使同內侍官引宮人擎執導從入皇后宮廷報外辦，皇后出閣升輦，引進使引

導從導至殿東門外，引進使分退押直至聖塗之次，引導從倒卷出。俟兩宮升御榻，鳴鞭三，劈正斧退立于露階

東。司晨報時雞唱畢，尙引引殿前班皆公服，分左右入日精月華門，就起居位。朝畢，宴饗殿上，預宴之服，衣服同

制，謂之濟遜。（華言一色衣也。）

宮詞（金臺集）

果囉洛納延

千官鶴立五雲間 玉斧參差擁畫欄 今日君王西內去 安排天仗趣儀鑾

宮詞（玉山雅集）

柯九思

萬里名王盡入朝 法宮置酒奏簫韶 千官一色真珠襖 寶帶攢裝穩稱腰

輦下曲（張光弼詩集）

張昱

靜鞭約闌殿西東 頒宴宗王禮數隆 中使巡觴宣上旨 儘教滿酌大金鐘

元宮詞（誠齋新錄）

周憲王

雨潤風調四海寧 丹墀大樂列優伶 年年正旦將朝會 殿內先觀玉海青

健兒千隊足如飛 隨從南郊露未晞 鼓吹聲中春日曉 殿前咸着只孫衣

元日朝回書事詩（柳侍制集）

柳貫

九賓陳仗建朱干 六譯傳聲贊白環 法部清商初按樂 宮闈重翟已趨班

雲華遙映龍旗動 日色纔臨鳳蓋閑 萬歲玉杯誰刻字 忽聞送喜入天顏

第三節 延春閣及玉德殿

大明殿之後，爲延春閣，大內後廷之正宮也。自寶雲殿後，橫亘長道，中爲延春門，延春閣之正門也，五間三門，東

西七十七尺，重簷。左爲懿範門，右爲嘉則門，皆三間一門。延春閣九間，東西一百五十尺，深九十尺，高一百尺，三簷重屋，蓋爲樓閣，故又高於大明殿矣。（大明殿高九十尺）柱廊七間，廣四十五尺，深一百四十尺，高五十尺。寢殿七間，東西夾四間，後香閣一間，東西一百四十尺，深七十五尺，高如其深，重簷。

慈福殿又曰東暖殿，在寢殿東，三間，前後軒，東西三十五尺，深七十二尺。明仁殿又曰西暖殿，在寢殿西，制度如之。寢殿之後曰清寧宮，引抱長廡，遠連延春閣。東廡之中曰景耀門，三間一門，高三十尺，西廡之中曰清顯門，制度如之。鐘樓在景耀南，鼓樓在清顯南，各高七十五尺。周廡一百七十二間，四隅角樓四間。

清顯門外爲玉德殿，七一，東西一百尺，深四十九尺，高四十尺，飾以白玉，甃以文石，中設佛像。東爲東香殿，西爲西香殿，後爲宸慶殿，九間，東西一百三十尺，深四十尺，高如其深。左右闕二紅門，後山字門三間。東更衣殿在宸慶殿東，五間，高三十尺；西更衣殿在宸慶殿西，制度如之。此皆大內延春閣西之偏殿也。

清寧宮後爲厚載門，卽宮城之北門矣。析津志嘗載游皇城一則云：自東華門內經十一室皇后幹耳朶前，轉自清寧殿後，出厚載門。可想見大內之規制也。厚載門前爲舞臺，臺西爲內浴室，有小殿在前，東爲觀星臺，並見蕭洵故宮遺錄，茲不多贅。

元史成宗紀：大德十一年（一三〇七）十二月，命留守同以來歲正月十五日，起燈山於大明殿後，延春閣前。

元史英宗紀：延祐七年（一三二〇）十二月，作延春閣後殿。

元史泰定帝紀：至治三年（一三二三）十二月，塑馬哈吃刺佛像于延春閣之徽清亭。（註三）

元史達爾瑪傳：帝宴大臣於延春閣，特賜達爾瑪白鷹，以表其貞廉。

元史歐陽原功傳：至正十七年（一三五七）將大赦天下，宣歐陽原功赴內府，原功久病，不能步履。丞

相傳旨，肩輿至延春閣下。

元史王結傳：元統二年（一三三四）王結召拜翰林學士。中宮命僧尼于慈福殿作佛事，已而殿災。結

言僧尼褻瀆，當坐罪。

元史許有壬傳：至正初，許有壬進講明仁殿，帝悅，賜酒宣文閣中。

元史英宗紀：延佑七年（一三二〇）十二月，鑄銅為佛像，置玉德殿。

蕭洵故宮遺錄：……又後為清寧宮，宮制大略亦如前，宮後引抱長廡，遠連延春宮。

日下舊聞考卷三十：蕭洵故宮遺錄：延春閣又後為清寧宮，引抱長廡，遠連延春宮。蓋后宮之正殿也。禁

扁作威寧，註在延春閣後，而載清寧宮為上都殿名。今考析津志所載游皇城一則云：自東華門內經十一室皇

后鄂爾多（一作幹耳朵，室名）前，轉自清寧殿後，出厚載門。據此則大都亦有清寧宮也……

註三：日下舊聞考卷三十：「徽清亭據禁尉註在延華閣，昭徽錄：延華閣在興聖宮後，徽清亭在延華閣後圓亭之東，與芳碧亭相對。析津志

舖女房牆外南牆內，是圓殿，直板房前，即延華閣，西有娑羅樹徽清亭。據此則徽清亭在延華閣後無疑。……泰定紀蓋訛作春，朱

彝尊原書（指日下舊聞）未訂其誤，茲謹辨正如有。

草木子：至正十一年（一三五—）正月，京師清寧殿災，焚寶玩萬計，由宦官黨鼠故也。

元史順帝紀：皇太子常坐清寧殿，分布長席，列坐西番高麗諸僧。

延春閣詩（蛻菴集）

張翥直

蓬萊海上第三山 仙掌雲間十二槃 雞樹煙深殊窈窕 鳳樓天近自高寒

銅壺傳漏聲相應 紫詔封泥墨未乾 願祝君王千萬壽 坐施雄斷濟艱難

明仁殿進講詩（玩齋集）

貢師泰

春日君王出殿遲 千官簾外立多時 觚稜雪轉寒無奈 先許儒臣列講帷

黃綾寫本奏經筵 正是虞書第二篇 聖主從容聽講罷 許教留在御床邊

殿前冠佩儼成行 玉碗金瓶進早湯 自愧平生飯藜藿 朝來得食大官羊

黃金爲帶玉爲簪 劍戟如林衛紫髯 也愛儒臣勤講讀 向前輕揭虎皮簾

奏對歸來日已西 獨騎官馬踏春泥 行從海子橋邊過 猶望宮城柳色齊

第四節 御苑

厚載門北爲御苑，外周垣紅門十有五，內苑紅門五，御苑紅門四，凡垣三重。內有水碾，引水自玄武池，灌溉種花木，自有熟地八頃。八頃內有小殿五所。元代諸帝嘗執耒耜以耕，擬於籍田也。（順天府志卷三引析津志）考其地望，

當在今景山西部及大高玄殿北至地安門一帶，以垣三重及熟地八頃推之，面積頗廣，所謂玄武池，蓋卽今北海也。
蕭洵故宮遺錄：……又後苑中有金殿，殿楹窗扉，皆裹以黃金；四外盡植牡丹百餘本，高可五尺。又西有翠殿。又有花亭，甃開，環以綠牆獸闥，綠障魴窗，左右分布，異卉參差映帶；而玉牀寶坐，時時如退流香，如見扇影，如聞歌聲。出戶外若度雲霄，又何異人間天上也。……苑後重繞長廡，廡後出內牆，東連海子，以接厚載門。繞長廡中皆宮娥所處之室。

第五節 萬壽山或萬歲山

萬歲山在大內西北太液池之陽，卽金之瓊花島，舊隸城北離宮大寧宮，遺山詩所謂「從教盡剗瓊華了，留住西山儘淚垂」是也。元世祖中統三年（一二六二）脩繕之；至元八年（一二七一）賜名萬壽；秦定以後，史作萬歲，蓋相沿互稱耳。山皆疊玲瓏石爲之，峯巒隱映，松檜隆鬱，秀若天成。舊引金水河至其後，轉機連澗，汲水至山頂，出石龍口，注方池，伏流至仁智殿後，有石刻蟠龍，昂首噴水仰出；然後由東西流入於太液池。（輟耕錄）讀此可見元代建築之技巧矣。

山前有白玉長橋，長二百餘尺，直儀天殿後，卽今之堆雲積翠橋也。橋之北有玲瓏石，擁木門五，門皆爲石色；內有隙地，對立日月石。西有石棋枰，又有石坐牀，左右皆有登山之徑，縈迂萬石中，洞府出入，宛轉相迷，至一殿一亭，各擅一景之妙。山之東有石橋，長七十六尺，闊四十一尺，半爲石渠，以載金水，而流於山後，以汲於山頂也。又東爲靈圃，

奇獸珍禽在焉。

山頂爲廣寒殿，今白塔所在地也，七間，東西一百二十尺，深六十二尺，高五十尺，重阿藻井，文石甃地，四面瑣窗，板密其裏，徧綴金紅雲，而蟠龍矯蹇于丹楹之上。中有小玉殿，內設金倏玉龍御榻，左右列從臣坐，牀前架黑玉酒甕一，玉有白章，隨其形刻爲魚獸出沒於波濤之狀，其大可貯酒三十餘石。按元史世祖紀云：「至元二年（一二六五）十二月，濱山大玉海成，勅置廣寒殿，」卽指此也。嗣淪沒古廟中，垂三百年。高士奇金鰲退食筆記云：「今在西華門外真武廟中，道人作貯菜甕。」朱彝尊日下舊聞卷五，引燕都游覽志，亦謂「今御用監院中有小亭，亭內一玉缸，色青碧，間以黑暈白章，體質頗潤……延袤如荷葉樣，中有積水，外以朱闌障之，想卽元時廣寒殿中物也。」（註四）乾隆十年（一七四五）以千金易得，命移置承光殿前亭內，並製玉甕歌，玉甕詩，且題序案於甕內。玉甕徑四尺五寸，高二尺，圍圓一丈五尺，今存，蓋元代僅遺之古蹟，已歷六百七十一年矣。

乾隆御題玉甕詩

玉甕爲金元舊物，（按與金無關）嗣淪沒古刹中，（按真武廟係道觀非梵刹）以貯菜盞。後購得，仍於承光殿前，爲起一小亭置之，並命內廷翰林等各賦一詩，卽刻於楹柱。偶幸承光殿，復成是篇：

註四

按日下舊聞考：御用監今爲玉林苑，卽明真武廟；又查宦行人海記：西華門外西南一里許，明御用監在焉；又南數十步，爲真武殿，殿前
有老榆一株，下有元時玉酒海，承以石牀。可見真武廟與御用監實爲一處。

幾年蕭寺伴寒盞 仍置承光煥彩霓 夢覺金源成故蹟 聲騰玉柱艷新題

若爲巧合延津畔 竟得天全露章西 松杪照來千載月 夜涼依舊景淒淒

廣寒殿南下，爲仁智殿，在山之半，三間，高三十尺，卽今之普安佛殿是也。金露亭在廣寒殿東，其制圓，九柱，高二十四尺，尖頂，上置琉璃珠，亭後有銅旛杆。玉虹亭在廣寒殿西，制度如之。方壺亭在金露亭前，荷葉殿後，高三十尺，重屋八面，重屋無梯，自金露亭前複道登焉；又曰線珠亭。瀛洲亭在玉虹亭前，溫石浴室後，制度如之。玉虹亭前仍有登重屋複道，亦曰線珠亭。荷葉殿在方壺前，仁智東北，（輟耕錄作西北，誤。）三間，高三十尺，方頂，中置琉璃珠。溫石浴室在瀛洲前，仁智西北，三間，高二十三尺，方頂，中置塗金寶瓶。（考其地望，蓋在今瓊華島靜憩軒後。）圓亭又曰感粉亭，在荷葉稍西，八面，后妃添妝之所也。

介福殿在仁智東，差北三間，東西四十一尺，高二十五尺。延和殿在仁智西北，制度如之。（考其地望，蓋今慶霄樓地。）馬潼室在介福前三間，牧人之室，在延和前，三間。庖室在馬潼前，東浴室更衣殿在山東平地，三間兩夾。

元史世祖紀：中統四年（一二六三）三月，亦黑迭兒丁請修瓊華島，不從。至元元年（一二六四）三月，修瓊華島。

元史兵志：至元十四年（一二七七）五月，以蒙古軍與漢軍相參，備都城內外及萬壽山宿衛，仍以也速不花領宿衛事。

元史世祖紀：至元二十一年（一二八四）二月，立法輪竿於大內萬壽山，高百尺。

輟耕錄：國朝每宴諸王大臣，謂之大聚會；是日盡出諸獸於萬歲山，若虎豹熊象之屬，一一列置訖，然後獅子至，身材短小，絕類人家所蓄金毛獾狗。諸獸見之，畏懼俯伏，不敢仰視。氣之相壓也如此。

元史泰定帝紀：泰定二年（一三二五）六月朔，葺萬歲山殿。四年（一三二七）十二月，植萬歲山花木八百七十本。

輟耕錄：文宗居金陵滯邸時，命臣房大年畫京都萬歲山。大年辭以未嘗至其地。上索紙爲蓮筆布畫，置令按稿圖上。大年得藁敬藏之，意匠經營，格法通整，雖積學專工，所莫能及。

元掖庭記：順帝爲英英起采芳館於瓊華島內。癸巳秋，乘龍船泛月池上，池起浮橋三處，每處分三洞，洞上結綵爲飛樓，樓上置女樂。橋以木爲質，飾以錦繡，九洞不相直達。

元史世祖紀：至元三年（一二六六）四月，五山珍御榻成，置瓊華島廣寒殿。

元史世祖紀：至元四年（一二六七）九月，作玉殿於廣寒殿中。

元史世祖紀：至元十年（一二七三）三月，帝御廣寒殿，遣攝太尉中書右丞相安童授皇后恭吉哩氏

玉册玉寶，遣攝太尉同知樞密院事伯顏授皇太子真金玉册金寶。

元史世祖紀：至元二十一年（一二八四）七月壬申，造溫石浴室及更衣殿。

題萬歲山玩月圖詩（海巢集）

丁鶴年

金銀樓觀鬱嵯峨，琪樹風涼秋漸多。徙倚危闌倍惆悵，月中猶見舊山河。

元宮詞（誠齋新錄）

周憲王

瑞氣氤氳萬歲山 碧池一帶水潺潺 殿旁種得青青豆 要識民生稼穡艱

萬歲山詩（蒲室集）

釋大訢

蜿蜒金翠倚青冥 虛谷時傳萬歲聲 翠保慘翬雲氣濕 玉龍鱗甲夜寒生

關河拱挹皇居壯 宮殿深嚴聖慮清 自愧山林糜鹿性 也隨鷓鴣到承明

燕城懷古詩（春雨齋集）

劉彥昂

廣寒宮殿玉爲樓 萬歲鼇峰壓九州 番國梵僧青鼠帽 天魔宮女綵龍舟

鈎陳蒼闕山南拱 太液紅橋水北流 惟有盧溝溝上月 年年鴻鴈不勝秋

宮詞（金臺集）

果羅洛納延

廣寒宮殿近瑤池 千樹長楊綠影齊 報道夜來新雨過 御溝春水已平堤

元宮詞（誠齋新錄）

周憲王

月宮小殿賞中秋 玉宇銀蟾素色浮 宮裏猶思舊風俗 鷓鴣長笛序梁州

第六節 太液池

太液池在大內之西，周回數里，舊植芙蓉，即今之三海也。北爲萬歲山儀天殿，東爲宮城，西爲興聖隆福二宮及

御苑中有犀山臺。儀天殿左右，皆駕長橋，以通東西兩岸。（儀天殿及犀山臺，已見第四章，茲不多贅。）

安雅堂集：皇帝御極之初，卽命兩丞相與儒臣一月三進講，於是益優禮講官；既賜酒饌，又以高年疲於步趨也，命皆得乘舟太液池，徑西苑以歸。

元掖庭記：己酉（一三〇九）仲秋之夜，武宗與諸嬪妃泛月於禁苑太液池中，月色射波，池光映天，綠荷含香，魚鳥羣集。於是畫鷁中流，蓮舟夾持，往來便捷。帝乃開宴張樂，令宮女披羅曳縠，前爲八展舞，歌賀新涼一曲。

宮詞（金臺集）

果囉洛納延

太液池頭新月生 瑤階最喜晚來晴 貴人忽被西宮召 騎得驂駟款款行

宮詞（薩天錫詩集）

薩都刺

清夜宮車出上陽 紫衣小隊兩三行 石闌干外銀燈過 照見芙蓉葉上霜

宮詞（國雅）

王蒙

南風吹斷採蓮歌 夜雨新添太液波 水殿雲廊三十六 不知何處月明多

元宮詞（誠齋新錄）

周憲王

合香殿倚翠峰頭 太液波澄暑雨收 兩岸垂楊千百尺 荷花深處戲龍舟
海子東頭暗綠槐 碧波新漲浩無涯 瑞蓮花落巡游少 白首宮人掃殿階

第七節 興聖宮

太液池之西，有宮二，北曰興聖，南曰隆福。興聖宮當大內之西北，萬壽山之正西。有磚垣二重：外夾垣東紅門三，直儀天門弔橋；西紅門一，達徽政院；北紅門外有臨街門一所三間；南紅門史失載，然以理度之，必有無疑。內垣兩關紅門三，東西北紅門各一。宮一稱西宮，皇太后亦嘗居之。

正門曰興聖門，興聖殿之南門也；（註五）五間三門，重簷，東西七十四尺。左曰明華門，右曰肅章門，各三間一門。興聖殿七間，東西一百尺，深九十七尺。柱廊六間，深九十四尺。寢殿五間，兩夾各三間，後香閣三間，深七十七尺。正殿四面懸朱簾，瑣窗，文石甃地，白玉石重陛，朱闌塗金，昌楯覆以白磁瓦，碧琉璃飾其簷脊。

東廡之中曰弘慶門，西廡之中曰宣則門。各三間一門。凝暉樓在弘慶南，五間，南北六十七尺；延顯樓在宣則南，制度如之。嘉德殿在寢殿，三間，前後軒各三間，重簷。寶慈殿在寢殿西，制度如之。

奎章閣在興聖殿西廡，宣則門北，天歷初（一三二八）文宗所建，爲屋三間。中間爲諸官入直所；北間南嚮設御座，左右列珍玩，命羣玉內司掌之。閣官署銜，初名奎章閣隸東宮屬官；及文宗復位，乃陞爲奎章閣學士院，置大學士五員，並知經筵事，侍書學士二員，承制學士二員，供奉學士二員，並兼經筵官。屬官則有羣玉內司，專掌祕玩古物；

註五 續耕錄謂「興聖門，興聖殿之北門也。」以禁扁考之：「興聖宮正門曰興聖，左曰明華，右曰肅章；宣則（門）在延顯（樓）之北；弘慶

（門）在凝暉（樓）之北。」與其他宮殿制度相同，必無正門北向之理。續耕錄誤。

藝文監專掌書籍；監書博士司專一鑒辨書畫；授經郎專一訓教集養官大臣子孫；藝林庫專一收貯書籍；廣成局專一印行祖宗聖訓及國制等書。蓋以圖書館兼古物庫及家塾與印刷所，有如宋之宣和殿，視後世之文淵閣，功用更爲廣也。至正元年（一三四一）改奎章閣爲宣文閣；藝文監爲崇文監。至正九年（一三四九）改宣文閣爲端本堂，以爲皇太子肄學之所。

元史謝端傳：文宗建奎章閣，蒐羅中外才俊置其中。

東山集：上方嚮用文學，開奎章閣，置學士員，立藝文監，以治書籍；設藝林等庫，任摹印；將大修聖賢經傳之說，以爲成書；知名之士，多見進用。自中朝至於外方，金石之錫，承詔撰作，幾無虛日。

元史李洞傳：天歷初，李洞以待制召，於是文宗方開奎章閣，延天下知名充學士員。洞數進見，奏對稱旨，超遷翰林直學士。俄特授奎章閣承制學士。洞既爲帝所知遇，乃著書曰輔治篇以進，文宗嘉納之。

輟耕錄：文宗開奎章閣，作二璽：一曰「天歷之寶」，一曰「奎章閣寶」。命虞集篆文。

研北雜志：奎章閣壁有宋徽宗畫承平殿曲宴圖，并書自製曲宴記。

元史周伯琦傳：至正元年（一三四一）改奎章閣爲宣文閣，藝文監爲崇文監。時周伯琦爲宣文閣授經郎，教戚里大臣子弟，每進講輒稱旨，日日備顧問。帝以伯琦工書法，命篆宣文閣寶，仍題扁宣文閣；及摹王羲之所書蘭亭序，智永所書千文，刻石閣中。自是累轉官，皆宣文崇文之間，而眷遇益隆矣。（按析津志崇文監在咸宜坊北一小巷內，本官署名也。）

元史喀喇庫庫傳：大臣議罷先朝所置奎章閣、學士院及藝文監諸屬官，喀喇庫庫進曰：民有千金之產，猶設家塾，延館客，豈富有四海，一學房乃不能容耶？帝聞而深然之，即日改奎章閣爲宣文閣，藝文監爲崇文監，存設如初，就命庫庫董治。

王忠文集：至正九年（一三四九）冬，詔以皇子春秋日長，宜親師就傅以知學，拜諭德贊善各一員，文學二員，仍命以翰林學士直學士待制兼其職，復置正字司經各二員，卽興聖宮西偏，故宣文閣，改曰端本堂，以爲肄學之所……

奎章閣感興詩（薩天錫詩集）

薩都刺

奎章三月文書靜 花落春深鎖閣門 玉座不移天步遠 石碑空有御書存

奎章閣進皇朝經世大典詩（同上）

前人

文章天子大一統 館閣詞臣日纂修 方丈奎光懸祕閣 九重春色滿龍樓
門開玉鑰芸香動 簾捲金鈎硯影浮 聖覽日長萬幾暇 墨光流出鳳池頭

宮詞（復古詩集）

楊維禎

海內車書渾一時 奎章御筆寫烏絲 朝來中使傳宣急 南國宮娥拱鳳池

元宮詞（誠齋新錄）

周憲王

奎章閣下文章盛 太液池邊游幸多 南國女官能翰墨 外間抄得竹枝歌

海宴河清罷虎符 開觀翰墨足歡娛 內中獨召王淵畫 仿得黃荃孔雀圖

宣文下直詩（近光集）

周伯琦

亭亭翠柏倚朱闌 雲母窗扉逼暮寒 玉德殿前紅杏樹 數花猶作去年看

宣文閣傍有祕密室，蓋修祕密禪之所也。

輦下曲（張光弼詩集）

張昱

似將慧日破愚昏 白晝如常下釣軒 男女傾城求受戒 法中祕密不能言

元宮詞（誠齋新錄）

安息薰壇建衆魔 聽傳祕密計宮娥 自從受得毘盧咒 日日持珠念那摩

山字門在興聖宮後，延華閣之正門也，正一門，兩夾各一間，重簷，脊置金寶瓶。又獨腳門二，周閣繚以紅版垣。延華閣五間，方七十九尺二寸，重阿，十字脊，白琉璃瓦覆，青琉璃瓦飾其簷，脊立金寶瓶，丹陛御榻從臣坐牀咸具。閣左右爲東西殿，各五間，前軒一間。圓亭在延華閣後，東爲芳碧亭，三間重簷，十字脊，覆以青琉璃瓦，飾以綠琉璃瓦，脊置金寶瓶；西爲徽清亭，制度如之。浴室在延華閣東南隅，東殿後，旁有鹿頂井亭二間，鹿頂房三間。畏吾兒殿在延華閣西，六間，旁有簷花半室八間。木香亭在畏吾兒殿後。

延華閣版垣之外，東爲東鹿頂殿，正殿五間，前軒三間，東西六十五尺，深三十九尺；柱廊二間，深二十六尺；寢殿三間，東西四十八尺。前宛轉置花朱闌五十八扇。西爲西鹿頂殿，制度如之。妃嬪院四，二在東鹿頂殿後，二在西鹿頂

殿後，正室各三間，東西夾各四間，前軒各三間，三椽半屋二間；侍女室各二十一間，在東者居院左西向，在西者居院右東向；室後各有三椽半屋十二間。東鹿頂殿寢殿之旁，有鹿頂房三間，又有庖室二間，面陽鹿頂房三間，妃嬪庫房一間，縫紉女庫房三間。東鹿頂殿紅門外，有屋三間，鹿頂軒一間，鹿頂房一間。西鹿頂殿旁，有庖室三間，又有好事房二所各三間。

庖室一區，在凝暉樓後，正屋五間，前軒一間，後披屋三間，鹿頂房一間，鹿頂井亭一間；周庖室有土垣，前關紅門一。酒房一區，在宮垣東南隅，庖室之南，正屋五間，前鹿頂軒三間，南北房各三間；周酒房有土垣，前關紅門一。

西鹿頂殿門外西偏，爲學士院三間；南爲生料庫，又南爲鞍轡庫，又南爲軍器庫，又南爲庖人牧人宿衛之室三間，又南爲藏珍庫，當宮垣西南隅，內有鹿頂半屋三間，庖室三間。

南紅門外兩傍附垣，有宿衛直廬四十間，東西紅門外附垣，各有宿衛直廬三間。東西北門外，基置衛士直宿之舍各二十一間。東夾垣外有宦人之室十七間，凌室六間，酒房六間；北門外有審花室五間。（以上皆指內夾垣而言，其外更有外夾垣，諸廬舍蓋在二垣之間；朱啓鈴元大都宮苑圖考，僅繪垣一層，故宦人之室十七間，凌室六間，酒房六間，本在東夾垣外者，不得不繪在內矣。）與聖門前夾垣內，有省院臺百司官侍直板屋。以上與聖宮制度之大概也。

析津志：興聖宮丹墀內多桃李。

故宮遺錄：興聖宮丹墀皆萬年枝，殿制比大明差小。殿東西分道爲閣門，出繞白石龍鳳闌楯，闌楯上每

柱皆飾翡翠，而實黃金，雕鳥獅座。中建小直殿，引金水繞其下，甃以白石，東西翼爲仙橋，四起雕窗，中抱綵樓，皆爲鳳翅飛簷，鹿頂層出，極爲奇巧。樓下東西起日月宮，金碧點綴，欲象扶桑滄海之勢。壁間來往多便門出入，有莫能窮。樓後有禮天臺，高跨宮上，碧瓦飛甍，皆非常制，盼望上下，無不流輝，不覺奪目，亦不知蓬瀛仙島，又果何似也……

元史武宗紀：至大元年（一三〇八）二月建興聖宮……二年（一三〇九）五月，以通政院使愍刺合兒知樞密院事，董建興聖宮……三年（一三一〇）十月，帝率皇太子諸王羣臣朝興聖宮，上皇太后尊號冊寶。

元史劉德溫傳：劉德溫監建興聖宮。

元史文宗紀：天歷元年（一三二八）十月，帝御興聖殿，齊王月魯帖木兒等奉上皇帝寶。

清容居士集：載袁桷興聖宮上梁文有云：「陛下孝嚴溫清，敬謹膳羞，謂神游太初，當廣鬱儀之宇；而養以天下，益新長樂之宮。」可見興聖肇建之初，固爲皇太后所居之宮也。

輟耕錄：皇后宏吉刺氏，後至元二年（一三三六）二月立，性節儉，不妬忌，動以禮法自持。第二皇后奇氏，素有寵，居興聖西宮，帝希幸東內，左右以爲言，后無幾微怨望意。

元史后妃傳：宦者朴布哈，高麗人。皇后奇氏，微時與布哈同鄉里；及選爲宮人，有寵，遂爲第二皇后，居興聖宮，生皇太子愛猷識理達臘。

興聖殿進史作（樵川集）

黃清老

瑤編初進侍明光 日麗龍池畫刻長 堤柳染成春水色 宮花併入御爐香
金壺灑露屑階滑 玉椀分冰廣殿涼 矇眊似知天意喜 鳳笙新奏五雲章

元宮詞（誠齋新錄）

周憲王

興聖宮中侍太皇 十三初到捧爐香 如今白髮成衰老 四十年如夢一場（註六）
奇氏家居鴨綠東 盛年纔得位中宮 翰林昨日新裁詔 三代蒙恩爵祿崇
白酒新鴛進玉壺 水亭深處暑全無 君王笑向奇妃問 何似西涼打刺蘇

第八節 隆福宮及西御苑

隆福宮在太液之西，興聖宮之前。南紅門三，東西紅門各一。又繚以磚垣，南紅門一，東紅門一，後紅門一。宮舊爲太子府；至元三十一年（一二九四）五月，改皇太后所居舊太子府爲隆福宮。（元史成宗紀）嗣後常爲太后所居。繼改光天殿，趙孟頫所擬也。

正門曰光天門，光天殿之南門也，五間三門，高三十二尺，重簷。左曰崇華門，右曰膺福門，各三間一門。光天殿七

註六 按詩指李宮人，善琵琶。

間，東西九十八尺，深五十五尺，高七十尺。柱廊七間，深九十八尺，高五十尺。寢殿五間，兩夾各四間，東西一百三十尺，高五十八尺五寸，重簷。藻井瑣牕，文石甃地，藉花毳榻，懸朱簾，重陞朱闌，塗金雕昌楯。正殿樓金雲龍樟木御榻，從臣坐牀重列，前兩傍寢殿，亦設御榻，榻褥咸備。（輟耕錄）蕭洵故宮遺錄亦云：「隆福宮……左右後三向皆爲寢宮，大略亦如前制。」其爲四合房之式，彰彰明甚。乃朱啓鈴氏元大都宮苑圖考曲解云：「按陶錄但有寢宮五間，兩夾四間；此云三向，或係後來添建。」不知陶錄所謂兩夾四間，卽東西廂之謂，故亦稱「兩傍寢殿」也。

壽昌殿又曰東暖殿，在寢殿東，三間，前後軒，重簷。嘉禧殿又曰西暖殿，在寢殿西，制度如之。針線殿在寢殿後，引抱長廡，遠連光天殿。

東廡之中曰青陽門，西廡之中曰明暉門，各三間一門。鸞鳳樓在青陽南，三間，高四十五尺。騁龍樓在明暉南，制度如之。周廡一百七十二間，四隅角樓四間。按鸞鳳騁龍二樓與廡相連，同大明殿之文武樓，故鸞鳳樓後牧人宿衛之室，實位於廡外；乃朱啓鈴氏元大都宮苑圖考（隆福宮及西御苑圖）繪二樓於廡前，誤認爲獨立之建築，因此牧人宿衛之室，不得不繪在廡內，其爲錯誤，已辨正如前。（見第二章）

針線殿後，有侍女直廡五所，又有侍女室七十二間，在直廡之後。左右浴室一區，在宮垣東北隅。文德殿在明暉門外，又曰楠木殿，皆楠木爲之，三間，前後軒一間。睿安殿在青陽門外，制度如之。文德睿安之後，各有鹿頂殿五間；惟此處記載，各家頗不相同：

輟耕錄：鹿頂殿五間，在光天殿西北角樓西，後有鹿頂小殿。

昭儉錄：鹿頂殿五間，在睿安東北；光天殿西北角樓西後，有鹿頂小殿。

從輟耕錄，則光天殿西北角樓西，有二鹿頂；從昭儉錄，則睿安東北，及光天殿西北角樓西後，各有鹿頂，蓋東西二鹿頂也。輟耕錄蓋脫載「睿安東北」四字，遂誤以西北有二鹿頂，而東北則無之。朱啓鈴元大都宮苑圖考，仍陶錄之誤。考元史仁宗紀：「延祐五年（一三一八）二月，建鹿頂殿於文德殿後。」蓋即昭儉錄所謂「光天殿西北角樓西後之鹿頂小殿」，與東位睿安殿後五間鹿頂殿相配也。

香殿在宮垣西北隅，三間，前軒一間。前寢殿三間，柱廊三間；後寢殿三間，東西夾各二間。（按前寢殿當在香殿後，柱廊當在前後二寢殿之間；朱氏元隆福宮及西御苑圖繪前寢殿於香殿前，遂不得不以柱廊屬香殿，誤矣。）文宸庫在宮垣西南隅；酒房在宮垣東南隅；內庖在酒房之北，以上隆福宮之大略也。

御苑在隆福宮西，以厚載門外別有御苑，故本書稱之爲西御苑，后妃多居之。香殿在石假山上，三間，兩夾二間；柱廊三間，龜頭屋三間，丹楹瑣窗，間金藻繪，玉石礎，琉璃瓦。殿後有石臺，山後闢紅門，門外有侍女之室二所，皆南向並列。又後直紅門，並列紅門三；三門之外，有太子幹耳朵。（註七）荷葉殿二，在香殿左右，各三間。圓殿在山前，圓頂，上置塗金寶珠，重簷。後有流杯池，池東西流水。圓亭二，圓殿有廡以連之。歇山殿在圓殿前，五間，柱廊二，各三間。東西亭

註七 元史語解：（宮衛）鄂爾多，亭也。元史二，作幹耳朵，宮衛名。按元史一百六后妃表，其居則有幹耳朵之分，表內於歷代后妃，分大幹

耳朵，第二第三第四等幹耳朵，且引歲時錄，有不知所守幹耳朵者。此所謂太子幹耳朵，蓋指太子妃所居而言。

二，在歇山後左右，十字脊。東西水心亭，在歇山殿池中，直東西亭之南，九柱重簷。亭之後，各有侍女室三所，所爲三間，東房西向，西房東向。前闢紅門三，門內立石以屏內外。外築四垣以周之。池引金水注焉。

棕毛殿在假山東偏，三間；後鹿頂殿三間；前啓紅門，立垣以區分之，蓋西御苑中之別院也。儀鑾局在三紅門外西南隅，正屋三間，東西屋三間，前開一門。以上西御苑之大略也。

元史成宗紀：至元三十一年（一二九四）五月，改皇太后所居舊太子府爲隆福宮……十一月，帝朝

太后於隆福宮，上玉冊玉寶。

元史禮樂志：國史院進先朝實錄，是日大昕，諸司官具公服，立於光天門外；侍儀使引實錄案以入，監修

國史以下，奉隨至光天殿前分班立。

元史順帝紀：至正七年（一三四七）三月，修光天殿。

元史月魯不花傳：月魯不花拜江南行御史臺中丞，陛辭之日，帝御嘉禧殿慰勞之。

元史泰定帝紀：泰定元年（一三二四）七月，作楠木殿。

元史英宗紀：至治二年（一三二二）八月，詔畫蠶麥圖於鹿頂殿壁，以時觀之。

元史楊恭懿傳：至元十二年（一二七五）正月二日，帝御香殿，以大軍南征，使久不至，命楊恭懿筮之。

元史武宗紀：至大元年（一三〇八）八月，李邦寧以建香殿成，賜金五十兩，銀四百五十兩。

元史英宗紀：至治元年（一三二一）三月，寶集寺金書西番波若經成，置大內香殿。

日下舊聞考卷三十二：石假山，明圖經志書稱「小山子」，韓雍賜游西苑記稱「賽蓬萊」，本朝詹事高士奇金齋退食筆記謂：「兔園山在瀛臺之西，殿曰清虛，池邊多立奇石，曰小蓬萊。」皆此地也。今廢。

蕭洵故宮遺錄：自瀛洲西渡飛橋，上回闌，巡紅牆而西，則爲明仁宮。（按係興聖宮之誤）沿海子導金水河，步遼河南行，爲西前苑，（按卽指西御苑）苑前有新殿，半臨遼河。河流引自瀛洲西遼地，而繞延華閣關後，達於興聖宮，復遼地西折，哧嘶老宮，而出抱前苑，復東下於海，約遠三四里……新殿後有水晶二圓殿，起於水中，通用玻璃飾，日光回彩，宛若水中。（按蓋指東西水心亭）中建長橋，遠引修衢，而入嘉禧殿，橋旁對立二石，高可二丈，闊止尺餘，金綵光芒，利鋒如斲。步橋步萬花入懿德殿，主廊寢宮，亦如前制，乃建都之初基也。由殿後出掖門，皆叢林，中起小山，高五十丈，分東西延緣而升，皆疊怪石，間植異木，雜以幽芳。（按蓋指石假山）自頂繞注飛泉，岩下穴爲深洞，有飛龍噴雨其中；前有盤龍相向舉首，而吐流泉，泉聲夾道交出，冷然清爽，彷彿仙島。山上復爲層臺，回闌邃閣，高出空中，隱隱遙接廣寒殿。（按係指香殿及二荷葉殿）山後仍爲寢宮，連長廡。（按係指香殿後之龜頭屋）廡後西繞遼河，東流金水，巨長街走東北，又繞紅牆，可二十步許，爲光天門……（以上皆敍西御苑，但蕭氏得之一覽之餘，印象雜陳，故記載不免混淆。）

元史泰定帝紀：泰定元年（一三二四）十二月，新作棕殿成……二年閏正月，作棕毛殿。

光天門進三朝實錄詩（范德機詩集） 范 棹

儀鸞簇仗滿雲端 玉鑰初開衆樂攢 三后龍光周典冊 羣臣鶴立漢衣冠

爐香著日浮晴籟 宮樹班春試曉寒 千騎前頭都不避 祇傳學士拜金鑾

宮詞（松雪齋集）

趙孟頫

日照黃金寶殿開 雕闌玉砌擁層臺 一時侍衛回身立 天步將臨玉斧來

殿西小殿號嘉禧 玉座中央靜不移 讀罷經書香一炷 太平天子政無爲

燕京雜詠（浦庵集）

釋來復

錦貂公子躍龍媒 不怕金吾夜漏催 阿刺聲高檀板急 棕毛別殿宴春回

元宮詞（誠齋新錄）

周憲王

棕殿巍巍西內中 御筵簫鼓奏薰風 諸王駙馬咸稱壽 滿酌葡萄獻玉鍾

第九節 不可考之諸殿

以上各宮制度，根據陶錄、蕭錄，歷歷可考。惟尚有若干殿名，雜出正史別錄，多不可考，列表如左，以存疑焉：

（一）見於王士點禁扁者：

（1）咸寧殿 禁扁註在延春閣後。

（2）徽儀閣 禁扁開之扁：大內後宮正殿曰延春；與聖殿後曰徽儀，其北曰延華。（朱啓鈴元大都宮苑圖考，

引禁扁作徽儀殿，誤。）

(3) 慈仁龍光慈德殿 日下舊聞考三十二：「龍光殿輟耕錄不載，見王氏禁扁；又有慈仁、慈德二殿；注云：三殿並巴延鄂爾多。考元史：太祖后妃，有四鄂爾多，四十餘人；世祖鄂爾多四；武宗鄂爾多一，蓋后妃分居之地也。」今按禁扁，慈仁、龍光、慈德三殿，注并伯亦幹耳朵，又在上都五殿之後。然則三殿皆上都殿名。（註八）

(二) 見於蕭洵故宮遺錄者：

(1) 沉香殿及寶殿 故宮遺錄：「隆福宮寢宮……東有沉香殿，西有寶殿。」按此蓋即輟耕錄之嘉禧壽昌二殿。

(2) 懿德殿 見故宮遺錄，屬於西前苑，引見前第八節。

(3) 金殿翠殿 故宮遺錄：「又後苑中有金殿，殿楹窗扉，皆裹以黃金，四外盡植牡丹百餘本，高可五尺。又西有翠殿，又有花亭毬閣……」

(4) 流杯亭 故宮遺錄：「興聖宮……樓後有禮天臺……又少東有流杯亭，中有白石牀如玉，臨流小座散列，數多刻石爲水獸，潛躍其旁，塗以黃金；又皆制水鳥浮杯，機動流轉，而行勸罰，必盡歡洽，宛然尙在目。」

(三) 見於輟耕錄者：

註八 蕭洵故宮遺錄：「延華閣……少西出掖門，爲慈仁殿。」按興聖宮有寶慈殿，在寢殿西，無慈仁殿，疑訛。

(1) 坤德殿 輟耕錄：「皇后恭吉哩氏居坤德殿，終日端坐，未嘗安踰戶闥。」

(四) 見於陶宗儀元氏掖庭記者：

(1) 七寶殿

(2) 瑤光殿

(3) 通雲殿

(4) 凝翠殿

(5) 德壽宮

(6) 翠華宮

(7) 擇勝宮

(8) 連天樓

(9) 紅鸞殿

(10) 入霄殿

(11) 五花殿 (原註亦名五華) 殿東設吐霓餅曰玉華，西設七星雲板曰金華，南設火齊屏風曰珠華，北設

百蕊龍脉曰木華，并中央木蓮華，紫香琪座，千鈞案，九朵雲蓋，爲五華。

(12) 清林閣 大內又有迎涼之所，曰清林閣，四面植喬松修竹，南風徐來，林葉自鳴，遠勝絲竹。

(13) 松聲亭 在東

(14) 竹風亭 在西

(15) 春熙堂 又有溫室曰春熙堂，以椒塗壁，被之文繡香桂，設烏骨屏風，鴻羽帳，規地以麝賓氈。

(16) 九引臺 七夕乞巧之所。

(17) 刺繡亭

(18) 緝袞堂 冬至候日之所。

(19) 九龍墀 龍形九曲，金髯玉鱗。

(20) 羅亭 繞亭植紅梅百株。

(21) 延香亭 春時宮人折花傳杯於此。

(22) 拱壁亭 亭六角六壁旋拱，中置夜光珠一顆，晦衣燦若白晝，光燭數十步外，又名夜光亭。

(23) 探芳徑 (24) 逍遙市

(25) 集賢堂 (26) 眺遠閣

(27) 留連館 (28) 萬年宮 以上并在禁苑。

(29) 龍泉井 碼礮石爲井牀，雨花台石爲井湫，香檀爲蓋，雕朱錦爲索，雲母石爲汲餅。

(30) 聯綺亭 熊嬪性耐寒，嘗於月夜梨花亭，露袒坐紫斑石。元帝見其身與梨花一色，因名其亭曰聯綺亭。

(31) 迎祥亭 (32) 漾碧池 每遇上巳日，令諸嬪妃，祓於內園迎祥亭。

漾碧池，池用紋石爲質，以寶石鑲成，奇花繁葉，雜砌其間。

(33) 寶光樓 藏麗嬪張阿玄所製巾服。 (34) 翠鸞樓 改爲奉御樓，程一寧未得幸時，嘗於春夜

登翠鸞樓，倚闌弄玉龍之笛。

(35) 采芳館 帝爲才人英英所起，在瓊華島內。(見上第五節)

(五) 見於元史者：

(1) 金脊殿 泰定帝紀：『泰定元年(一三二四)八月庚午，作中宮金脊殿。』

(2) 欽明殿 泰定帝紀：『泰定四年(一三二七)八月庚辰，作欽明殿成。』

(3) 宸德殿 順帝紀：『至正十四年(一三五四)四月，皇太子徙居宸德殿，命有司修葺之。』

元宮詞（誠齋新錄）

周憲王

東風吹綻牡丹芽 漠漠輕陰護碧紗 向曉內園春色重 滿欄清露濕桃花
穀雨天時尙薄寒 梨花開謝杏花殘 內園張蓋三宮宴 細樂喧闐賞牡丹

第十節 太廟及社稷壇

元太廟之沿革 元史祭祀志：世祖至元十四年（一二七七）八月，詔建太廟於大都；十六年（一二七九）八月，以江南所獲玉爵及玷凡四十九事納於太廟。元史世祖紀：至元十七年（一二八〇）十二月甲午，大都重建太廟成。武宗紀：至大二年（一三〇九）春正月，以受尊號，謝太廟，爲親祀之始。又元史祭祀志：英宗至治元年（一三二一）詔議增廣廟制；三年（一三二三）別建大殿於舊廟之前，用舊廟爲寢殿；建大次殿三間於宮城之西北，東西櫺星門亦南徙。此元太廟之沿革也。

元太廟之地點 順天府志五引元一統志云：太廟在都城齊化門之北。又元史祭祀志云：太廟東西南開櫺星門三，南門外馳道抵齊化門之通衢。由此考之，元太廟當在今朝陽門大街之北，直無量庵之東，（註九）今之大慈延福宮，（俗稱三官廟，明成化十七年勅建）蓋卽其遺址之一部。

註九 日下舊聞：「無量庵在太廟西，昔之寅賓里，當在今之思城坊也。」

元史田忠良傳：少府爲諸王昌童建宅於太廟南，田忠良往仆其柱，少府奏之。帝問，忠良對曰：「太廟前豈諸王建宅所耶？」帝曰：「卿言是也。」又奏曰：「太廟前無馳道，非禮也。」卽勅中書關道。

元太廟之制度 舊廟制：前廟後寢。正殿東西七間，南北五間，內分七室，殿陛二成，三階，中曰太階，西曰西階，東曰阼階。寢殿東西五間，南北三間，環以宮城，四隅重屋，號角樓。正南正東正西宮門三，各五門，皆號神門。殿下道直，東西神門曰橫街，直南門曰通街，甃之。通街兩旁井二，皆覆以亭。宮城之外，繚以崇垣。饌幕殿七間，在宮城南門之東，南嚮。齊班廳五間，在宮城之東南，西嚮。省饌殿一間，在東神門少北，南嚮。初獻齋室在宮城之東，東垣門內少北，西嚮。其南爲亞終獻，司徒，大禮使，助奠，七祀獻官等齋室，皆西嚮。雅樂庫在宮城西南，東嚮。法物庫儀鑾庫在宮城之東北，皆南嚮。都監局在其東少南，西嚮。東垣之內，環築牆垣爲別院，內神廚局五間，在北南嚮；井在神廚之東北，有亭；酒庫三間，在井亭南，西嚮；祠祭局三間，對神廚局，北嚮；院門西嚮。百官廚五間，在神廚院南，西嚮。宮城之南復爲門，與中神門相值；左右連屋六十餘間，東掩齊班廳，西值雅樂庫，爲諸執事齋房。築崇垣以環其外，東西南開櫺星門三，南門外馳道，抵齊化門之通衢。以上未展築以前之舊制也。

至治三年（一三二三）別建大殿一十五間於舊廟前，用舊殿爲寢殿，中三間通爲一室，餘十間各爲一室；東西兩旁際牆各留一間，以爲夾室，室皆東西橫闊二丈，南北入深六間，每間二丈。由是觀之，大殿都凡九十間，東西二百尺，南北一百二十尺，如是龐大之建築，後世未嘗有也。宮城南展後，鑿新井二於殿南，作亭。東南隅角樓，西南隅角樓，南神門，饌幕殿，省饌殿，獻官百執事齋室，中南門，齊班廳，雅樂庫，神廚，祠祭等局皆南徙。建大次殿三間於宮城之

西北隅。東西櫺星門亦南徙。東西櫺星門之內，鹵簿房四所，通五十間。此展築後之新制也。

社稷壇之沿革及地點 世祖至元七年（一二七〇）十二月，有詔歲祀太社太稷。三十年（一二九三）正月，始用御史中丞崔暎言，於和義門內少南，得地四十畝，爲壇垣，近南爲二壇。（元史祭祀志）考其地點，蓋在今西直門之南，遺址無可考矣。

社稷壇之制度 壇各高五尺。方廣十之。社東稷西，相去約五丈。社壇土用青赤白黑四色，依方位築之，中間實以常土，上以黃土覆之；築必堅實，依方面以五色泥飾之，（中黃，東青，南赤，西白，北黑）四面當中，各設一陛道，其廣一丈，亦各依方色。稷壇一如社壇之制，惟土不用五色，其上四周，純用一色黃土。壇皆北嚮，立北墉於社稷之北，以磚爲之，飾以黃泥，瘞坎二於稷壇之北少西，深足容物。二壇周圍壇垣，以磚爲之，高五尺，廣三十丈，四隅連飾。內壇垣櫺星門四所，外垣櫺星門二所，每所門二，列戟二十有四。

外壇內北垣下屋七間，南望二壇，以備風雨，曰望祀堂。堂東屋五間，連廈三間，曰齊班廳。廳之南西嚮屋八間，曰獻官幕；又南西嚮屋三間，曰院官齋所。又南屋十間，自北而南，曰祠祭局，曰儀鑾庫，曰法物庫，曰都監庫，曰雅樂庫。又其南北嚮屋三間，曰百官廚。外垣南門西，壇垣西南北嚮屋三間，曰大樂署；其西東嚮屋三間，曰樂工房。又北北嚮屋一間，曰饌幕殿；又北南嚮屋三間，曰饌幕。又北稍東南嚮門一間，院內南嚮屋三間，曰神廚；東西屋三間，曰酒庫。近北少卻東嚮屋三間，曰犧牲房，并有亭。望祀堂後，自西而東，南嚮屋九間，曰監祭執事房。此壇壇次舍之所也。

社主用白石，長五尺，廣二尺，刻其上如鐘，於社壇近南北嚮，埋其半於土中。稷不用主。后土氏配社，后稷氏配稷，

神位版二用栗，素質黑書。社樹以松，於社稷二壇之南各一株，此作主樹木之法也。

按明代以前，社稷分祀，各爲一壇。明太祖建都金陵，「以爲五土生五穀，所以養夫民者也；分而祭之，生物之意，若無所施，於是合祭於一，春祈秋報，歲率二祀。」（註一〇）自此以後，社稷合爲一壇，以迄於今。此今昔不同之點也。

註一〇 洪武京城圖志。

第六章 結論

由上述宮闕壇廟觀之，北京宮殿之制，至元而粲然大備，其宏麗偉大，甚且過於今日。朱君啓鈴，嘗列舉其工料之特色，曰石工玉工雕刻；曰珍異之材料（紫檀，楠木，玻璃，棕毛，黃金，皮毛）曰角樓。當時經始設計者，如也黑迭兒（大食國人）如張柔，段天祐，楊瓊，邱士亨，李郝寧，憨刺令兒（嘗董建興聖宮）養安，多一代宗匠；尤以楊瓊世爲石工，技巧絕倫。光緒陽曲縣志工藝傳第七云：

元楊瓊，世爲石工，取二玉石，斲一獅一鼎，世祖許爲絕藝。董工玉泉，刻黑石，得壽龜以獻。生平所營建，如兩都及察罕腦兒宮殿涼亭石門石浴室等工，不可枚舉；其所雕北嶽尖鼎鑪，工巧絕倫。初爲管領燕南諸路石匠，國初建兩都宮殿，及城郭諸營造，皆資其力。三遷爲領大都等處山場石局總管，時與西京邱總管聯事。至元九年，建朝閣大殿等，於近畿撥戶五千，命瓊督之，省官錢五十萬緡。十二年授玉石提舉，以白玉盆上，賜鈔百錠。明年督造橋工，賜黃金上尊。又盡出賜金，於房山縣北，置地千餘畝，爲農圃，以遺子孫。十五年卒。

按元代建造，董於將作院，下設采石，大木，小木，泥瓦等局；至刻玉瑠玉諸作，則別有玉局石局，亦隸將作院。故能艱難締造，蔚爲大觀，惜乎六百年來，遺物蕩盡。然觀於承光殿之玉甕，以及今日故宮內礎碼墀，石工遺製，猶可想見其宏麗精美，遺風餘韻，未盡泯也。故欲研究北京宮闕建築制度，必先自元大都宮殿始。余既爲此圖考，將逐一說明明清以來之沿革，請別爲他編，以申述之。於此不再多贅也。



中華民國二十五年九月初版

(71443)

故都紀念
第一種
元大都宮殿圖考一冊

每冊實價國幣玖角
外埠酌加運費匯費

著者 朱 俠

發行人 王 雲 五
上海河南路

印刷所 商務印書館
上海河南路

發行所 商務印書館
上海及各埠

版 翻
權 印
所 必
有 究

四三四二上

大

(本書校對者林懷民)

