

民國廿三年三月

河北省
保定民眾教育館
概況



MG
G24929
50

序

梁兆澧

民衆教育，在我們中國，是一種新興事業，更不獨在中國如此，是在世界上，亦是個降生不久的產物，因為牠新興，因為牠才產，所以就無成規可循，亦少舊例可援，一切的一切，仍待我們的創造和建設。那麼，置身民教者，惟有在實際工作裏，去尋適宜方法；在事業進行中，去摸正當途徑；但所得方法，所走途徑，是否得當，更要多方的試驗與各界的批評，才好決定牠呢。

本館是前省立第二圖書館之化身，自改組到現在，亦不過一年之久；但主要六部，幸告成立，活動事業，大致粗具，至所得的這一些結果，確是本館同仁努力的遺痕，亦是我們理想不到的事實。不過我們所得到的這點，社會人士，明瞭與否，實難預測，是否得當，更屬疑問，只好赤裸裸的，據實貢獻出來，以求名家的指正，而便另覓新的途徑，既

河北省立保定民衆教育館概況序

一



3 1762 7207 2

免「閉門造車」之誚，又可得改過自新之路，何樂而不爲！這就是本館概況發刊的目的。



概況總目

閱覽部

甲、閱覽室

一、圖書來源的沿革

1. 舊有圖書

2. 新購圖書

二、圖書雜誌報紙的陳列

1. 舊有圖書

2. 新購圖書

3. 雜誌

4. 訂閱

5. 捐贈

6. 報紙

河北省立保定民衆教育館概況目錄

河北省立保定民衆教育館概況目錄

訂閱

交捐贈

三、圖書之選購及整理

I. 選購

審查

3. 登記

4. 呈報

5. 露佈

6. 陳列

7. 曝晒

8. 總檢查

四、分類編目製卡

I. 普通圖書

緣起

父整理分類表

一 分類

二 編目製卡

三 圖書的號碼

四 各種卡片的排列法

五 排架碼的排列法

六 卡片目錄使用法

七 兒童讀物

八 分類製下

九 整理方法(附表及使用方法)

五、閱覽時間和出納手續

I. 閱覽時間

1. 日間

2. 夜間

河北省立保定民衆教育館概況目錄

2. 室內閱覽

3. 館外借閱

4. 館內職員借閱

六、環境的佈置

I. 閱覽席

 ㄅ 成人閱覽席

 ㄆ 兒童閱覽席

 ㄇ 婦女閱覽席

 ㄏ 雜誌閱覽席

 ㄏ 報紙閱覽席

2. 書架

3. 雜誌架

4. 報紙架

5. 目錄台及卡片箱

乙、巡迴文庫

一、設立緣起

二、代辦處

I. 第一代辦處

2. 第二代辦處

三、書箱

四、圖書的裝置

五、負責人員

六、換書日期

七、借閱和出納

八、統計表

河北省立保定民衆教育館概況目錄

丙、流動書車

- 一、設立緣起
- 二、規定路線
- 三、借閱方法
- 四、統計表

丁、壁報

- 一、揭報
- 二、時間簡報

戊、計劃

- 一、閱覽室
- 二、巡迴文庫
- 三、壁報

出版部

甲，定期刊物

A 民衆旬報

B 常識畫報

乙，不定期刊物

A 已出版者

B 編輯竣事者

C 開始編輯者

教學部

甲，民衆學校

乙 民衆學校的組織計劃剛要

河北省立保定民衆教育館概況目錄

父 籌備

一 教材實施的標準

二 招生經過的方法

三 編級與教學

四 舉行開學典禮

五 課業用品之領發

六 教學的原則

七 教學時所經過的方法

八 民衆學校的管訓

九 民衆學校訓育標準

十 留生的方法

十一 測驗

日校務會議

＜編輯教材

廣民校學生畢業典禮

乙，問字處代筆處

一，民衆問字處代筆處的範圍

二，代筆處的時間與手續

丙，民衆學校同學會

一，工作綱要

二，工作程序

三，工作活動

四，民校同學會的設備

五，民校同學會活動的事項

遊藝部

甲，遊藝室

A 固定事業

B 活動事業

乙，民衆茶館

丙，音樂研究會

一，目的

二，統系

丁，戲劇研究會

一，目的

二，統系

三，每年舉行遊藝會次數

講演部

- 一，講演的類別
- 二，講演的次數
- 三，講演室的佈置
- 四，講演的材料
- 五，講演的方法
- 六，講演的計劃
- 七，講演的類目
- 八，結論

健康部

- 一，公共體育場

河北省立保定民衆教育館概況目錄

二，國術研究會

三，臨時活動事業

四，編輯民衆衛生讀物

文書處

一，收發公文函件

二，郵送公文簿

三，檔案

四，擬稿

五，核稿

六，校對

七，蓋印

八，通知會議日期

九，紀錄

十，繕寫

十一，印刷

十二，月終報告書

事務處

一，關於物品購置及出納

二，關於館產及傢俱保管

三，工友之僱用及工作和獎懲

河北省立保定民衆教育館概況目錄

閱覽部

甲、閱覽室

一、圖書來源的沿革

1. 舊有圖書 (ㄅ) 接收蓮池書院的 (ㄆ) 由直隸提學司署奉發的 (ㄇ) 接收直隸高等學校的 (ㄏ) 歷年收到捐贈的 (ㄏ) 本館添購的
2. 新購圖書 梁館長於民國十八年到館，開始添購新書，採用半開架式；爲便於出納起見，陳列在閱覽室內，使讀者進室時，一目瞭然。

二、圖書雜誌報紙的陳列

1. 舊有圖書 舊書每種置一標籤，將書名、函數、冊數、及內部細目，詳細註明，以備出納而便檢查。
2. 新購圖書 陳列閱覽室內 (ㄅ) 普通圖書類，(ㄆ) 兒童讀物類，均分類製卡，並附排架號碼，取放時不致延誤時間。
3. 雜誌 訂閱雜誌，先行陳列閱覽室，使閱者先覩爲快；俟新雜誌寄到時，當即撤

河北省立保定民衆教育館概況



河北省立保定民衆教育館概況

館，編號歸架。

女捐贈雜誌，（定期刊物）陳列與前同。

4. 報紙 訂閱報紙，本室計有十餘種，每種均用挾桿夾於綺縫處，懸掛掛置架上，既便取閱，更免凌亂。

女捐贈新聞紙，本室計有十餘種，陳列與前同。

三、圖書之選購及整理

1. 選購 每月購書，或在本地檢選，或在外埠採購；惟購書種類，數目，價值等，均以圖書費百分表為標準。

2. 審查 將書購到後，由本部召開圖書審查會，審查各書內容有無謬論，以定取捨；並裝訂，印刷，價格，出版年月，均在審查之列。

3. 登記 新書審定後，先登購書草簿，次登總登記簿，并註明號碼，以備編目之用。

4. 呈報 新書登記後，再填寫購書報告表，呈報教育廳備案。

5. 露佈 新書購到，先行披露，俾衆周知。

6. 陳列 新書露佈後，即行陳列，俾衆閱覽，俟經一月後，再為分類編目。

7. 曝曬 每年夏季曝書一次，以防霉爛及虫蛀。

8. 總檢查 每年終將所有新舊書籍施行總檢查一次，如有遺失或殘缺，除採購原書遞補外，并報由館長呈請教育廳核銷。

四、分類編目製卡

I. 普通圖書

夕緣起 本館舊有圖書，仍按經史子集分類，新購圖書，採用劉國鈞分類法，稍加變通。

夕整理分類表 根據劉國鈞分類表稍加變更，改爲每大類分爲十中類，每中類分爲十小類。(分類簡表列後)

河北省立保定民衆教育館閱覽部

圖書分類法

總表

000.	總部
100.	哲學部
200.	宗教部
300.	自然科學部
400.	應用科學部
500.	社會科學部
600.	中國史地部
700.	世界史地部
800.	語文部
900.	美術部

河北省立保定民衆教育館概況

簡 表

<u>總 部</u>		<u>哲 學 部</u>	
000	特藏	100	總論
010	目錄	110	思想史
020	圖書館學	120	中國哲學
030	革命文庫	130	東方哲學
040	普通類書	140	西洋哲學
050	普通雜誌	150	論理學
060	普通會社出版物	160	形而上學；玄學
070	普通論叢	170	形而上學問題各論
080	普通叢書	180	美學
090	羣經	190	倫理學

<u>宗 教 部</u>		<u>自然科學部</u>	
200	總論	300	總論
210	比較宗教學	310	算學
220	佛教	320	天文學
230	道教	330	物理學
240	基督教	340	化學
250	回教	350	地學
260	中國其他各教	360	生物學；博物
270	世界其他各教	370	植物學
280	神話	380	動物學
290	術數	390	人類學

應用科學部

- 400 總論
- 410 醫藥
- 420 家事
- 430 農業
- 440 工程
- 450 健康
- 460 化學工藝
- 470 製造
- 480 交通
- 490 商業

社會科學部

- 500 總論
- 510 統計
- 520 教育
- 530 禮俗
- 540 社會
- 550 經濟
- 560 財政
- 570 政治
- 580 法律
- 590 軍事

中國史地部

- 600 總論
- 610 通史
- 620 斷代史
- 630 文化史
- 640 外交史
- 650 史料
- 660 地理總誌
- 670 方誌
- 680 類誌
- 690 中國地理遊記

世界史地部

- 700 總論
- 710 各國史地
- 720 海洋
- 730 東洋史地
- 740 西洋史地
- 750 美州各國
- 760 非州各國
- 770 澳洲各地
- 780 世界人物傳記
- 790 世界古物學

語文部

- 800 總論
810 文學
820 中國文學
830 總集
840 別集
850 小說
860 東方各國文學
870 西洋各國文學
880 世界各地文學
890 新聞學

美術部

- 900 總論
910 音樂
920 建築
930 彫刻
940 中國書畫
950 西洋書畫
960 印刷術
970 攝影
980 圖案裝飾
990 游藝

Ⅰ分類 根據書之內容，按前表分類。

Ⅱ編目製卡 本部圖書目錄共備兩種（一）簿式目錄（二）卡片式目錄。簿式目錄，在每一種書名之上冠以類碼，以便檢查。卡片式目錄，暫用三種，即類名卡，書名卡，著者卡。

Ⅲ圖書的號碼

Ⅰ分類碼 按劉國鈞分類表，類碼為阿拉伯數字三個，第一字代表大類，第二字代表中類，第三字代表小類，均按十進分法。

Ⅱ著者碼 查王雲五氏之著者碼，係從著者姓名各取兩碼，此種辦法時感同姓者不能集中之弊，故採用姓字四角號碼，以為著者號碼。

Ⅲ排架碼 在分類碼之後，加小數號碼，以規定小類排列次序。遇一種書，而分數冊者，即于小數號碼之後附加羅馬數字，以資識別。

Ⅳ各種卡片的排列法 本部卡片大致完成，計正卡有分類卡著者卡書名卡三種，及副卡指引卡等。排列方法如左

Ⅰ分類卡的排列法 按照分類表次序排列，每一中類加一指引卡以清眉目。

河北省立保定民衆教育館概況

Ⅰ 著者卡的排列法 按照著者碼大小而排列前後，每一百號之間，加指引卡一張，以便檢查。

Ⅱ 書名卡的排列法 按照書名首字筆畫多少而排列前後，每增一畫，加指引卡一張，俾便索閱。

Ⅲ 排列法 以排架號碼的大小，定排架次序的前後；架上所陳列的圖書次序恰相符合，存於文庫內，用作甄對圖書時的根據。

Ⅳ 卡片目錄使用法

一 本館目錄卡片暫分三種 1. 分類卡 2. 書名卡 3. 著者卡

一 分類卡使用法 閱覽者不知書名及著者而欲閱某種圖書須先在分類表上查出某類號碼再在目錄櫃上找出該類抽屜中之某類凸卡檢閱各卡片即得欲閱之書然後即在領書證上填清該書之排架號碼向出納員取書

例欲閱教育類的書可先在分類上查出教育在社會科學類其號碼是 520 然後在目錄櫃

520 抽屜內查閱 520 凸卡後之各卡片比如欲閱黨義教育 ABC 在領書證上填清 5283

號交出納員即可一索而得

一 書名卡使用法 閱覽者欲閱某書而不知本館之有否須將該書書名之第一字計算其筆劃按照畫數向目錄櫃書名卡抽屜內在此畫數之凸卡後尋覓此書卡在領書證上填清排架碼向出納員取書

例 比如欲閱西洋哲學史即數清西字係六畫即可向書卡抽屜內查閱六畫之凸卡後之卡片一索即得

一 著者卡使用法 閱覽者欲閱某人所著之書而不知本館內之有否須先將著者之姓字起出四角號屜(王雲五定)按照四角號碼向目錄櫃著者卡抽屜內檢查此號碼之凸卡後之卡片尋得該著者之卡片在領書證上抄清排架碼向出納員取書

例 比如欲閱曾文正公諸著作即先將曾字起出四角號碼 8000 然後在著者卡 8000 之凸卡後尋覓曾文正公作品定一索而得

2. 兒童讀物

分類製卡 兒童讀物分類，因無成規可循，本部暫將其分為四大類，二十四節。製成卡片，索取方便，且易檢查。分類表和使用法附後。

文整理方法 兒童讀物，多係簿本小冊，不易單獨陳列，即將同種書籍合訂一冊，豎列成行，頗顯美觀。

河北省立保定民衆教育館概況

兒童讀物卡片目錄使用法

一 兒童來館閱書時須先在分類表上查看欲閱某類某節之圖書將其類之字及某節之數記出再在目錄櫃某字抽屜內按某節之數尋找欲閱何書將卡片右上角排架號碼寫於領書證上交出納員取書

例 如欲閱中國故事分類表上所列為乙文學類第一節卡片排架號數為 18 即在領書證上寫 21.18 1 索即得

裏標籤

乙類	一節
文字	一八號
總號	
冊數	

此籤粘在書皮裏面

外標籤

乙一·一八

此籤粘在書脊下端

五、閱覽時間和出納手續

河北省立保定民衆教育館概況

I. 閱覽時間

夕日間 每年五月至十月，閱覽時間上午八時至十二時，下午一時至五時；十一月至四月，閱覽時間上午九時至下午四時；時間之長短，隨時序伸縮。

夕夜間 每年由十一月起至一月止，下午七時至九時爲夜覽時間，爲期計三閱月。

2. 出納手續

夕室內閱覽 民衆來此閱覽，須先到簽到處將姓名職業簽註簿內，再入閱覽室。如欲閱書，則檢查簿式目錄或卡片目錄（使用法詳後）查得欲閱之書，填寫領書證，交由出納員取書，閱覽人借得圖書之後，即分別席次閱覽。出納員將書借出，即以代書板填補書之位置，以便收書歸架有所遵循。

報紙雜誌均係開架陳列，閱覽者于不違犯本部規章範圍內，自由取閱，不加限制。夕館外借閱 因本部人少事繁，暫定每星期日出借一次。借閱手續，借閱者先要求出納員將欲借之書取出，再依式填寫借書券，並照書價交納押金。出納員即將擬借之書。連同墾下之借書券，一併交付借書人。圖書離架，即用借書板填補位置，以備考核。借閱日期以一星期爲限，屆期借出之書及借書券須一併歸還，憑券

退還押金，倘逾期不交，則以催索片促其繳還，如仍不繳還，即照館外借書章程辦理之。

〔館內職員借閱〕本部製有職員借書券，券上印就格式，持有此券者，欲借何種圖書，即依式填寫，交出納員取書，並以此券代書之位置，俟收書歸架，將券掣出仍交原主，其效力以該券所有之格式填滿爲止。

六、環境的佈置

I. 閱覽席

成人閱覽席設于室之北部，備有桌椅，坐次面西，能容四十餘人閱覽。

女兒童閱覽席設于室之南部，桌椅坐向與成人席相同，能容四十餘人閱覽。

〔雜誌閱覽席〕在室之西北隅，閱覽台爲一矩形條案，四週備有坐凳，能容廿人閱覽。

〔閱報席〕在室之週圍，設若干椅凳作爲閱報之所能容三十餘人。

〔婦女閱覽席〕在室之西南隅，能容十餘人，亦備有桌凳供婦女閱覽。

2. 書架——閱覽室內計書架十座，南北兩排均附壁陳列，胥爲新書。

3. 雜誌架——室內計有開架式雜誌架一座，陳列室之西部中間。

河北省立保定民衆教育館概況

4. 報紙架——報紙懸掛架一座，設于雜誌架之東。

5. 目錄台及卡片箱——目錄台設于室之西北隅，備有簿式目錄及鉛筆借書證等物，卡片箱在目錄台之西，內裝置三種卡片目錄。

6. 四壁——懸有掛鐘寒暑表，各項章則，名人繪畫照片地圖衛生及國耻掛圖中山像並「忠孝仁愛信義和平」橫額等，略加點綴以壯瞻觀。

乙、巡迴文庫

一、設立的意義 爲增進民衆讀書機會起見，將切於實際需要之圖書裝置箱內，巡送代辦處所，任人閱覽。俾距離較遠之民衆，同享閱書之權利。

二、代辦處 爲普遍閱覽並便於出納計，暫設代辦處二處。地址如左

1. 聚大祥銀號 地址在西大街，爲商業中心。

2. 本館分館 地址在北街，爲保定東北部衝要之地。

三、書箱 巡迴文庫箱共製六個，內分三格：下格裝置圖書，上兩格放出納用品。

四、圖書的裝置 從閱覽室各類圖書中，抽調五六十種，裝置文庫箱內；原書位置，填以代書板，並將此書卡片由目錄櫃內檢出，一併裝置文庫箱內，權作目錄，以省手續。

五、負責人員。

1 由本館推定一人爲指導員，負檢書及視導之責。

2 由代辦處推定一人爲管理員，掌出納事宜。

六、更換日期及辦法 每兩星期更換書箱一次，將新裝書箱送至第一代辦處，同時將第一

代辦處所存原箱，移至第二代辦處，將第二代辦處書箱收回；書及卡片均歸原位。

七、借閱和出納 民衆擬借何種讀物，須依照手續向管理員商借，或取具商保，或倩安人

介紹，或交納押金，均無不可；手續辦完將書取去，惟屆期必須歸還，以便轉移。

九、統計 每至月終，按照借書証填報統計表。

丙、流動書車

1. 設立路線 本館爲民衆閱書便利起見，特製流動書車，劃定路線，按期出巡，使無暇到館之民衆，亦可得到讀書之機會。

2. 規定路線 前曾計劃將本城劃分爲四大路線，現在實際出巡者，爲第一路線，及第二路線。

3. 借閱方法 在路線內衝要地點停車一次，利用留聲機搖鈴等方法召集民衆，解釋書車之

河北省立保定民衆教育館概況

意義，並介紹民衆借書之方法。如有借書者，即將書名，姓名，住址，門牌，均寫在借書證上，即能將書取去，本路綫範圍以外者，不在此限。

4. 統計 每至月終按照借書證填報統計表。

丁、壁報

一、揭報——在衙要街衢，設有揭報牌四面，每屆星期一將益世世界北晨等報及本館刊發之旬報畫報，各揭貼一份，以廣閱覽。

二、時聞簡報——每日採錄各大報重要新聞，製爲簡報十份，揭貼道衢，俾一般市民隨時隨地得閱報之機會。

戊、計劃

一、閱覽室

1. 分設兒童婦女及報紙雜誌閱覽室。

2. 添闢書庫。

3. 設置出納台辭書台。

4. 舊有圖書一律仿照新書分類製卡。

5. 添設兒童文庫

6. 雜誌分類編目

三、巡迴文庫

1. 擬將代辦處增加四處，以期普遍。

2. 添購切於實際需要書籍，及通俗淺近讀物。

三、壁報 時間簡報擬更名爲簡報，其取材除重要新聞外，並加入格言常識，俾收潛移默化之效。

出版部

教育館的組織裏，既列有出版一部；所以本部，在客觀環境看來，必有牠的重要性，這是定而不可疑的。現在無妨略述於下：

A. 民衆教育，在我們的中國，是一種新興事業；更不獨在中國如此，就是在世界上，亦是個降生不久的產物；因爲牠新興，因爲牠才產，是故本身的實施，既無成規可循，亦無舊例可援，一切的一切，都待我們的研究與實驗，更得我們的創造與建設，既如此；那麼，各民教機關，在實際工作的過程中，所獲得的，所感覺的，或者部分的成功，甚或滿盤的失

河北省立保定民衆教育館概況

敗，都應當隨時宣傳出去，發表出去，再待民教同志們，作個探討與實驗，倘能如此，民教的健全理論，即可發現；民教的事業進行，方能成功；但我們如何宣傳，怎樣發表，那就得出出版品之發刊了。

B. 我國普通民衆，整個的文盲，固然是沒知少識；但一般粗通文字者，對於現代應備常識，恐亦多半不知；但他們偏愛讀那些虛無玄渺的神話小說，更好看那些封建氣味的舊有紙畫，真是津津有味，手不釋卷；因此他們的行爲習慣，思想見解，亦就無形受了影響，關係社會，貽害國民，誠匪淺鮮；但若雷厲風行，加以取締，恐亦勢所難能；惟有編輯合乎時代需要，適應民衆心理之民衆讀物，來瓜代之，才是萬全的辦法，但這件事誰做，本部更不能辭其責。

觀上所述，本部負有兩種使命，一在出版民教本身問題的刊物，一在編輯民衆讀物，那麼本部所出的東西，必須顧及兩個對象——民教同志，普通民衆——所以本部，按理得出兩種性質的刊物，才算達到牠的目的。

不過理論是理論，事實仍是事實，在目前的現在，若教本館同時刊發兩種性質的刊物，因為財力的問題，恐怕是辦不到的；但我們絕對不能因噎而廢食；所以本部在去年成立伊始

，就抱定在可能範圍內，還讓牠兩全其美，想來想去，得了個折衷辦法，一年來如一日，算達到了我們的心願，我們就是在文字宣傳方面，先刊發一種民衆旬報，以期達到兩種目的，這是預先要聲明的。至本部的現況，雖亦有兩種定期刊物，更曾經出過幾本小冊子，但離着我們的希望，尚差十萬八千里；不過再看我們的人財兩力，能做到目前現在，自覺還是不錯的。至本部現出刊物，可分定期與不定期兩種：

甲、定期刊物

A 民衆旬報

I. 主旨

ㄅ 灌輸三民主義常識

ㄆ 改良民衆生活技能

ㄇ 培養民衆高尚道德

ㄏ 增進民衆普通知識

ㄏ 養成民衆良好習慣

ㄏ 陶冶民衆優美性情

河北省立保定民衆教育館概況

2. 對象

以普通民衆，粗通文字者，爲極好對象。

3. 所負使命

勸勵民教同志，時時注意到下層民衆，并想如何拯救他們。

喚醒上層民衆，擴大眼光，看看普通民衆，各方面缺少知識，痛苦可憐的情形。

促使一般普通民衆，明白認識自己地位，毅然走上自拔自救之路

4. 取材標準

ㄅ 材料通俗化

ㄆ 材料實際化

ㄇ 材料時令化

ㄏ 材料興趣化

5. 內容劃分

ㄅ 談話——時評，論著。

ㄆ 時事要聞——國內要聞，世界要聞。

一 常識——社會科學，自然科學，應用科學。

二 通俗文藝——小說，戲劇，詩歌。

三 民衆顧問——答覆民衆疑難之各種問題。

四 本館消息——本館工作進行情形，以及應興應革事宜等。

五 介紹——有關民衆之絕好材料，均在介紹之列。

六 專載——民衆問題之探討，民衆工作之得失等。

七 雜俎——歌謠，諺語，笑話，故事，插畫等。

6. 稿件來源

一 本館職員均負作稿之義務。

二 徵集民衆投稿，並訂優待辦法，以期踴躍。

7. 出版

一 本報每旬出一期，逢一日出版。

二 遇必要時得酌出專號。

8. 分發

河北省立保定民衆教育館概況

河北省立保定民衆教育館概況

四〇

々 暫在保定城內，選定適宜地方，按期張貼，間或斟酌散給民衆。

々 分發本省各縣教育局教育館及與本館有關係之各機關，代爲宣傳。

9. 測驗本報

々 向各地民教機關，搜集所出版之各種民衆刊物，以便比較，而資研究。

々 向編輯民衆刊物的同志們，請其對本報多加指導。

一 向本報的讀者，徵求對本報意見及批評，而便隨時改良。

10. 附帶聲明的

々 至本報所需於民教同志者，是注重實際工作，所得的經驗；絕不斤斤空頭理論的宣傳。

々 本報之所以分欄，純爲謀讀者檢查便利，及認識清楚計；但亦絕不是呆板一致，永久不變，濫取強湊，更非所願。換言之，我們是因文章而分欄，不是爲欄才作文章；至各欄內材料之分配，亦不外乎是，純視事實之需要，而斟酌增減。

一 本報努力進行的目標，亦隨客觀環境而變化，現在需要什麼，我們就努力什麼，目前的中國，最大的缺憾，一爲民族意識的消沉，二爲鄉村的破產，所也才演成

內憂外患的現在，那麼，我們今後努力的中心目標，亦就着重在民族自救及鄉村改造兩方面。

本報在客歲十一月出版以來，幸蒙社會人士台愛，是故額數，雖屢有所增，但仍有不敷分配之虞，無奈本館因經濟關係，竟不能如願以償，殊覺抱愧耳。

B 常識畫報

本館之重要使命，則在敷迪民衆，喚醒民衆，更要於最短期間，促其實現，方是我們的目的，是故民教的實施，惟有想盡方法，數路夾攻，而謀完成此重大使命；我們更感覺到圖書的宣傳，直觀教育的實施，用在普通民衆身上，藉資灌輸各種常識，收效比任何事業都大。因着這種關係，本館在客歲的十一月裏，同着民衆旬報，亦就發刊了一種常識畫報。

1. 主旨

- ㄟ 用簡單的圖畫，介紹普通常識。
- ㄨ 用簡單的圖畫，引起民衆向學心。
- ㄣ 用簡單的圖畫，來喚醒民衆。

河北省立保定民衆教育館概況

2. 本報內容的規定，向無絕對的範圍，只看客觀環境的需要，臨時斟酌增減，暫分衛生史地理化，其他公民常識及各種警惕圖等。

3. 本報格式，隨時變化，而免呆版；本報製版時，酌用套色，務求藝術。

4. 本報每一畫稿，均附以簡單說明；並斟酌情形，加用國音符號。

5. 本報出版日期與散發對象，與民衆旬報無異。

6. 本報稿件，除由本館職員擔任外，更極端歡迎外界投稿。

7. 附帶聲明的

ㄅ 本報亦隨事實的需要，而改變其內容，就如目前的中國，如介紹民族英雄，以鼓民氣；宣傳自然常識，培植民智者是。

ㄆ 本報時中專號，多用套色，以便引起民衆之注意。

ㄇ 本報材料之選擇，畫稿之設計，均能應合一般人之心理，故極端受民衆歡迎。額數雖屢增，但仍有不敷分配之憂。

乙、不定期刊物

既所謂不定期，就是刊物的出版，並非在一定時期的意思，換句話說，不定期刊物之發

刊，純爲應付臨時的客觀環境，與某種對象的需要呀，談到不定期刊物，亦不外各種叢書畫冊等，本館自客歲改組以來，各種事業，均待建設與創造。同人等終日在事業逼迫中過活，實無時間，再寫文章；但各種刊物之出版，亦不欲置若罔聞，只好在工作百忙中，或在深夜裏，該休息不休息，該安歇不安歇的，才完成了幾種作品，但如何的好，怎樣的有價值，我們不敢自誇；不過倒是些實際工作的東西，茲將刊物列下

A. 已出版者

1. 本館規程，本館概況，怎樣辦理民衆學校，普及教育的理論與實施等。

2. 民衆戲劇八種，衛生常識小叢書兩種，法律常識小叢書三種。

B. 編輯竣事者

法律常識問答一種，自然科學常識畫冊三種。

C. 開始編輯者

1. 編輯民衆報之芻見。

2. 民衆文藝小叢書三民主義問答等。

教學部

河北省立保定民衆教育館概況

甲、民衆學校

民衆學校的設立，爲的是救濟一般失學的民衆，所以民衆學校的組織，課程和設備等，自然與普通的小學不同，因爲民校必須能利用時間和空間，並且還得少用經費，多著成績。才可以說是合乎民衆學校的原則。換一句話說。就是用最少的時間，及有限的經費，和很簡便的科學方法，能救濟一般失學的民衆，成爲健全的國民爲目的。照這樣來說，民衆學校所負的使命，就是剷除文盲，訓練民衆成爲健全的公民。不過我們又想到剷除文盲，訓練健全的公民，這種事業，決不是空言就可以成功的。更不是簡單簡單就能做到的。必須得有一種相當的計劃，及妥善的方法，才能收得事半功倍的效果。是以本館附設民衆學校的組織與教學等，是根據着學生的性別，年齡，職業，和程度等，而分別爲民衆成人班，婦女班，婦女高級班，短期小學班，但所說的性別，職業等。並不是有男女不平等的異視，乃是爲民校的組織，和教學的便利等，及收效容易起見而分別的。因此本部組織的民衆學校，是先確定了計劃，才依次進行，今將民衆學校的簡單計劃寫在下邊。

乙 民衆學校的組織計劃概要

一 定名 河北省立保定民衆教育館附設民衆學校

二、宗旨：用最短時間，和極少經費，辦最普通最應用的民衆學校。

三、原則：校舍樸樸用具等。以經濟便於民衆求學爲原則。

四、組織

(1) 校長，由本館館務會議推選，本館職員對於民衆學校有經驗者爲校長，或聘請當地熱心民衆教育及素孚衆望者爲名譽校長。

(2) 教員，由本館職員分任之。

(3) 婦女民衆學校，除由本館職員任教員外，遇必要時，得聘請女教員，其任務偏重訓育，酌給報酬。

(4) 教員的分配，校長一人，級任教員一人，科任教員數人，各按所長分任課程，以資研究而便實驗各種教材。

五、班次：最低暫以設立三班爲原則，分爲成人班，婦女班，短期小學班，每班學生至多不得過四十名，遇必要時，得斟酌情形，增添各種補習班。

六、課程：因民衆學校設在保定城內，故採用課本，分市民千字課，民衆千字課，黨義，常識，珠算，樂歌，習字等，但婦女班酌添家事學等課程，惟短期小學班採用短期

小學課本。

河北省立保定民衆教育館概況

七年齡 成人班和婦女班，十六歲以上五十歲以下，短期小學班，十二歲以上十六歲以下
八學生編制 I 按照學生的年齡組織民衆學校

2 按照學生的性別組織民衆學校

3 按照學生的職業組織民衆學校

九學生用品 I 不收學費

2 學生所用筆墨紙張課本等，暫由本館供給。但石板算盤等，均由本館購備
借給

十學校設備 校舍校具教學用書表格等

十一開學儀式 舉行開學典禮

十二教學方式 單式教學，按照規定之課程表進行之

十三上課時間 每日授課二小時，短期小學班午前，婦女班午後，成人班晚間

十四成績測驗 分爲冊終測驗及畢業測驗兩種

十五畢業期間 四個月畢業。成績及格者，由本館發給畢業證書

十六學校設備及消耗

文籌備

一校址 各種計劃確定後，並經館務會議通過，就開始籌備民衆學校校址，除將學校課室內外，佈置成教育環境外，至於桌椅等，都以經濟爲原則。

二選擇課本

教育是改造人生的工具，學生是被教育者的主體，當教育改造被教育者的時期，必須有相當的步驟和教材，才能收得相當的效果，由此說來，要打算收得教育改造人生的成效，必先選擇適當的教材不爲功，因爲教材是適合學生需要的，故此成立民衆學校，對於課本的選擇不可不注意，今將本館附設民衆學校選用的課本開列於左

1 初級成人班 民衆千字課，珠算，筆算，公民談話，注音符號，樂歌等，教材都係本館自編的。

2 初級婦女班 市民千字課，珠算，筆算，家事談話，樂歌

3 高級婦女班 文藝課本，平教會出版，家事課本，應用文，地理，歷史，以上課本係本館自編的，

3 短期小學班 短期小學課本，故事，珠算，筆算，樂歌，

河北省立保定民衆教育館概況

〔教材實施的標準

1 民衆千字課，市民千字課，短期小學課本統以四本爲限，
2 文藝課本以兩種爲限。

3 公民談話，家事課本，應用文，每星期一課，每本十六課，統以一本爲限。惟地理歷史
教材較多不在此限。

4 筆算最低限度授至四則題，最高限度授至小數題

5 珠算最低限度授至四則，及簡單簿記，最高限度授至斤秤及地畝算法。

6 書法分石筆練習，毛筆練習

7 綴法以應用課文，爲綴法之標準。但高級班斟酌課文情形，分爲仿作法，自作法

〔招生經過的方法

1 舉行識字運動會

以上各種計劃擬定後，遂籌備識字運動大會，定期舉行擴大宣傳，因爲宣傳不但可以引起失學民衆之覺悟，並且還可以引起地方人士的贊助，今將本館舉行的識字運動方法，

分列於下：

2. 講演隊，聯絡各機關各學校，組織成隊，分定區域，擬定講演綱目，攜帶宣傳品等，隨處分別講演，及散放傳單，以資引起一般民衆之注意。

3. 所用工具 留聲機，傳單，標語，招生廣告。廣播無線電

4. 附言，民衆學校招生，與普通學校不同，祇以民衆多不識字的關係，傳單，標語，廣告等，效力有限，除直接講勸外，還力託識字者，轉告給不識字者，總之，招生的方法，不外文字宣傳和口頭的宣傳，集會的宣傳三種。

5. 報名處，爲招生普遍起見，除本館推專人負責外，特託報名代辦處數處，由本館派員隨時前往襄助，以便收事半功倍之效果。

萬編級與教學

民衆學校的編級，與普通學校有些不同之點。就是因爲學生年歲，性別，職業的關係，所以我們民校編級時分爲：（一）成人班，十六歲以上，五十歲以下之男子，編爲成人班，（二）婦女班，十六歲以上五十歲以下之婦女，編爲婦女班，（三）短期小學班，十二歲以上十六歲以下之男女生，編爲短期小學班。

勿舉行開學典禮

河北省立保定民衆教育館概況

民校舉行開學典禮期前，通知各該生按照定期來校，并約請各界來賓，參加開學典禮，除舉行儀式及各種訓話外，並將學生須知，逐條詳爲解釋，以資使學生遵守。

乙 課業用品之領發

民衆學校學生之用品，多由學校供給，關於學生領發課業用品時，都有一定之簿式登記以資存查，而免虛費。

丙 教學的原則

民衆學校教學的方法，與普通的學校較爲困難，其原因是民校的學生份子太複雜，在這種份子複雜的學生中，施行教學，有幾個原則是我們教學時應當注意的，茲列如左：

(一)以民衆爲本位，民衆學校的學生，係一般年長，青年和成人，失學的民衆，所以我們在教學時，就以民衆爲本位，爲的是教導一般民衆，獲得國民必不可少的新知識，以達到教育改進人生，和改善社會爲目的。

(二)診斷學生，爲的是診察學生的個性，以便實施性能的教學。

(三)因事利導，利用學生自動，教員加以指導，及供給其相當的材料，使其能成爲有效果的作業。

(四)根據經驗，民校學生，雖係目不識丁，但其年歲已長，實際所得的經驗很多，所以我們就根據他們的經驗，去施行教學。

(五)自學輔導，民校學生求學的期限很短，所以我們趁他們在學校的時期，除按照教學的程序進行外，隨時指導學生自學的方法，教員加以輔導。

(六)教學做，民校所施的教學材料，不但求學生了解，並且還設法使學生能夠應用其所學，以便養成其做事的精神。

為教學時所經過的方法

(一)採用的教材，各班教學的材料，成人班民衆千字課，婦女班市民千字課，高級婦女班，文藝課本，短期小學班，短期小學課本，以上各種課本，為各班主要課程，其次副之，這些課本除短期小學課本外，各有插圖舉例等，使學生看圖識字，今將我們在教學時的過程略列於左：

1 教員授課時，先使學生看課前的插圖，然後再由教員將圖中事實，用問答的方式，將課文中的意義介紹出來，為的引起學生學習新課的興趣。

2 教員將課圖介紹明白以後，隨即教授課文，在教授的時候，先由教員按句範讀，並詳

爲解釋，再教學生隨聲誦讀，直到課文認識爲止

3 課文教完後，由教員指定學生回讀回講，爲的養成學生自動學習的精神，以便指正他們的錯誤。

4 講解課文後，再由教員將課中單字寫出，高聲念出音來，教學生循聲誦念，但每字寫時，必教學生用食指，循序隨寫，如遇有兩個念法，或兩三個不同意義的生字，教員就特別的加以解釋。

5 每課讀講明瞭，教員令學生回家時，必須溫習及運用，學生每讀完一冊千字課時，遂舉行一次冊終測驗。

(二) 教學時所用的表冊，我們爲考察教學時的各種得失，及謀求補救的方法起見，就預備了幾種很簡單的表冊，以便在教學時隨時應用。

如教學日誌，學生出席簿，學生家庭生活狀況表，學生請假簿，學生出席比較表等。

《民衆學校的管訓》

一 管訓的目的，管訓的目的有二(一)就個人說，就是在培養學生良好的習慣，以期爲國家健全的公民。(二)就學生團體說，就是維持學校的秩序，爲的力求實施教育之功效，所

以我們對於管訓方面，就不能不認真，以期達到管訓之目的。

二管訓的扼要，我們的民衆學校的管訓，同教學相併進行，因爲所有的學生，全係失學的民衆，其素常的生活習慣，全無秩序，偶然來校與諸生會聚一堂，若不加以相當的管訓，不但學校秩序沒法維持，並且教學方面，更不易進行，如果嚴加管束，恐怕與留生方法有碍，若任其放縱，又失教學之原義，所以我們就從嚴格放縱之間，力求管訓學生循規蹈矩之方法，施以相當的管訓。

三管訓的步驟，管訓的步驟有二，（一）放縱時期，學生入校三五日前後，因爲他的環境偶然變更，精神忽然失去常態，我們在這個時期，就振作精神引起學生用功的興趣。（二）管訓時期，學生入校一星期後，師生漸次發生感情，學生對於學校也逐漸明瞭，我們在這時期就實施普通的管訓，多偏重因事利導。

四管訓的方法，管訓的方法有三，（一）對青年學生，青年人性情活潑，言行不加檢點，因其富於感情及好勝心，我們用直接勸勉及獎勵管訓法。（二）對成年學生，成年人對於人情事故，閱歷較多，言行動作，多能遵規守矩，即或有犯過者，我們就用團體訓話及個別勸戒之。（三）對婦女學生，婦女富於羞恥性及名譽心，我們在管訓時，多用旁敲側

河北省立保定民衆教育館概況

五四

擊，團體訓話，及暗示等方法，以期使其反躬自省。

丁 民衆學校訓育標準

民衆學校訓育標準	
第一週	一不中途退學 二準時到校 三上課時勿喧譁 四不任意吐痰 五不亂塗黑板 六認定各人坐位 七放學出門勿高聲叫喊 八有不識的字要去請教 九訓話授課時要靜聽 十力勸不識字的入校讀書
第二週	一衣服要清潔整齊 二鈕頭要扣好 三帽子勿歪戴 四勿拖鞋 五勿吸煙 六勿飲酒 七勿賭博 八勿出不正當言語 九同學要親愛 十要尊敬師長
第三週	一要勤學好問 二勿做粗暴舉動 三要在家溫習功課 四待人要和氣 五要尊從多人的意見 六要愛護公物 七同學要彼此幫助 八答應人家事勿撒謊 九做事要勇敢 十盡維持秩序的責任
第四週	一勿因寒熱輟學 二要發奮勤學 三要注重團體生活 四要注重公共衛生 五勿做不正當的娛樂 六尊重總理遺教遺像 七信仰三民主義 八努力作公民 九不買賣外國的貨物 十不忘九一八

元留生的方法 民衆學校的學生，多半在開學時，高堂滿座，到畢業時寥若晨星，因此就發生了「招生容易留生難」的成語，因為民校的學生以生計的關係，事情複雜，所以曠課及退學的弊病，時常發生，現在將我們留生的簡略方法寫在後邊。

一佈置教育性的環境，將課室用各種教育性的圖畫，標語，萬國旗等，加以相當的佈置，並按定期加以更換，以便引起學生之興趣心。

二溫習功課，使學生在課前課後，多有溫習功課的機會，由教師加以指導。

三練習遊戲，因為遊戲不但可以娛快精神，強健身體，還可以引起學生合羣互助，及向學的興趣。

四教師置身學生中，師生共同活動，藉資觀察其個性和能力，為的與學生發生感情及施以相當的指導。

五補習課程，學生遇有程度過低及缺課很多者，教師除隨時鼓勵其努力用功外，再規定其補習時間，以免中途退學。

六互相督促，指導學生互相督促，其法是將學生分為若干組，每組設組長一人，使其負責督促本組同學，按時到校，或代劣等生補習功課，並使各組互相鼓勵。

七講演故事，教師利用相當的機會，對學生講演古聖先賢之懿行，如囊螢映雪，掛角負薪等故事，以便使學生有所感觸，引起其勤學心。

八家長懇親會，學校對於學生家庭，時常聯絡，以資互助，所以我們按照預定日期，舉行

懇親會，藉資與學生家長，彼此聯絡，並可託家長，督促學生在家溫課，及勉勵其學生無故不得曠課及退學。

九管理得當，明瞭個性，免去枝節。

十利用獎勵，使學生發生名譽心，和競爭心。

十一測驗 民衆學校的測驗，功用很大，此處不談測驗的編制和方式，只把我們測驗實施法簡略寫下。

一教育測驗，測驗是診斷學生的能力，作為分班和施教的標準，並藉此評定學生的成績，作為課程進行的根據，且可作一種興奮劑。

二畢業測驗，就是將各科教完後，施以總測驗，以便發給證書，並可作為次班改進的參考。

4 校務會議。

我們為的研究及解決，教學時所感覺的種種得失起見，特組織了校務會議，按照預定日期，研究各種問題，以便改善一切。

> 編輯教材

民校第一期，各科教材，其文字的深淺，以及內容性質等，多有不適宜之處，因此在教學時，就感覺了很多的困難問題，所以我們就編輯各種課本，以便實驗，而資改善，茲將我們所編的課本，及編輯的大意開列於下：

I 民衆千字課編輯的大意

一目的，專爲一般失學的民衆，使其認識及運用日常生活的必須文字，及獲得必不可少的種種知識。

二目標，依據城鄉民衆，不識字的青年和成人，爲編輯的目標。

三課文，本書共四冊，每冊計二十四課，每六課加一練習，每課課文逐漸增加。

四生字，本書每課生字，至多不得超過十四字，各種生字分配適宜，以便使教者學者都感覺便利。

五內容，多係灌輸民衆知識，培養民衆道德，改善民衆生活，及戒除不良嗜好，並指導民衆合羣，愛國，勤勞，互助，健康，守法等常識。

六體材，多用流利淺顯國語而編輯，各種體材不同，有關於講解，詩歌，故事，文件，韻文敘文等教材。

河北省立保定民衆教育館概況

七插圖，各課插圖，簡單明瞭，能表顯課文意義，爲使讀者從插圖中推想到文字，故各課插圖都列在前面。

八注音字母，爲的提倡注音字母，故特於每課單字右旁，加注音字母，使學生能自讀漢字之音，以便容易學習。

2 家事課本編輯大意

一目的，爲的灌輸一般民衆，在家庭生活，必不可缺的家事常識。

二課目，共分十六課，以每星期授一課計，可供民衆學校學生，四個月之學習。

三課文，除藉用少數名詞外，都以素見易識者，爲編輯材料，以便教者學者，都感覺便利。

四取材，以淺近切要者爲主體，務使一般民衆，對於家庭，衣，食，住種種的常識，得以支配得當，此外如男女職務，教養兒女，家庭衛生等，也使其略知門徑，以備應用。

3 應用文課本編輯大意

一本書分，書信，契約，交際三類。

二本書詞句注重簡明，每篇措詞用意，隨處變換，以免重複，且使學者多得幾種款式爲

目的。

三書中書信篇副，分爲起首，承接，恭維，正文，結尾，問候等，以便使學者明晰段落。四書中契約等類，均係民衆普通所應用，且爲應酬交際所適用者，使學者可得舉一反三之效。

4 地理，歷史，常識談話，編輯大意

高級婦女班，地理，歷史，成人班常識談話等，有的隨時編選，有的油印成冊，內容，文字等均以適合學生心理爲原則。

5 短期小學課本。

短期小學課本，在教學時感覺文字略深，課文略長，並且每課每字旁，均有注音字母，眉目不清，因此我們就決意自編短期小學實驗課本，正在着手編輯中。

六 民校學生畢業典禮

一籌備，民校第一期畢業時，就是第二期開始招生的時期，於是籌備舉行擴大畢業典禮遊藝會，藉資宣傳，以便招生。

二會場的佈置，會場假蓮池劇院，門前高搭彩色門樓，懸掛黨國旗，場內以圖畫，標語，

河北省立保定民衆教育館概況

宣言萬國旗等，佈置一新，開會時由軍警彈壓，及男女招待員，糾查員等維持秩序，井井有條。

三舉行典禮

開會如儀，主席報告開會宗旨，教師訓話，各來賓致詞，學生答詞，餘興，有各班學生，劇曲會員，本館職員，工友等，表演新舊名劇，時間由午後一時起，至晚十二時止，觀衆約在二千五百餘名，頗稱一時之盛云。

乙、問字處代筆處

本館設立問字處代筆處的意義，就是因爲這兩種事情，與民衆的生活很有關係，如民衆的書信來往，以及各種疑問等等，這都是平日常見的事，所以我們就舉辦這個問字處代筆處，在可能的範圍內，以便爲民衆解決各種的困難，博得一般民衆的信仰爲原則。

一民衆問字處代筆處的範圍

凡民衆如願認字，或對於字音字義，語句等等，有不明瞭的，都可來問，詳加解釋。使其明瞭而後已。

凡問字之民衆，須有誠意，如有故意問難者，概不答覆。

二代筆處

1 凡有不識字及不能書寫的民衆，都可來求代筆。

2 來求代筆的民衆，必有誠意，以不妨害他人的利害爲限。

問字處及代筆處的時間

1 每日午前十時至十二時

2 每逢星期一及例假日暫停辦公

問字及代筆的手續

1 所用一切的紙張等物，概歸問字及求代筆者自備

2 凡問字及求代筆者，必須先在本處登記簿上，填寫姓名及所求代辦事項等。

經過的概況

本處自改組以來，除星期一及例假停止辦公外，每日平均問字者在十人以上。

丙、民衆學校同學會

民衆教育的目的，在增加及補助民衆的知識，和生計的能力，同學會的組織，不但使民衆的學生，繼續不斷的受教，並且還要鞏固其民衆團體，指使其與社會國家，發生相當的關係。

河北省立保定民衆教育館概況

係，促進地自治，是以本館特將民校畢業及未畢業的學生，加以組織名之曰民衆學校同學會，

今將組織同學會的工作計劃綱要列下：

一 工作綱要

1 對象 以民衆學校畢業及未畢業的學生爲對象

2 目的 繼續教育民校畢業及未畢業的學生，並指導其服務社會爲目的。

3 歸宿 利用民校同學會的組織，以改進社會，愛護國家，促成地方自治爲歸宿。

二 工作程序

1 關於民校畢業生，及先後未畢業者，次第加以組織。

2 擬訂同學會工作活動進行綱要

3 出刊同學會不定期刊物

三 工作活動

1 舉行同學會員各種比賽會，例如游藝，運動，講演，各種成績等比賽會。

2 舉行同學會員各種同樂會，例如慶祝，新劇等。

3 舉行會員各種討論會，例如會務進行，禁煙，酒，賭，選舉，識字運動，家庭教學，

唱歌班，露天學校，講演會，以及各種大會等。

附則 同學會簡章，是本館規程，至於綱要，計劃等另定，茲將同學會信條及活動表開列

於後：

民衆學校同學會員自修信條

民衆學校同學會員自修信條			
不	不	不	不
說	奢	賭	吸
謊	侈	博	煙
要	要	要	要
愛	服	互	保
護	務	相	護
國	社	愛	公
家	會	助	物

河北省立保定民衆教育館概況

民衆學校同學會活動考成表

商同並幫助本館辦的事項	新年遊藝大會		每項完成後方格內貼一紅星 交看那個同學會的紅星多
	擴大講演		
	調查各種事項		
	識字運動		
	其		
他			
同學會員自己辦的事項	講演會		
	禁煙酒會		
	家庭教學		
	寫字比賽		
	賽跑比賽		
	作文比賽		
	踢毬比賽		
	其		
他			

民衆學校同學會的設備，及其活動經過的事項

民校同學會，組織成立以來，計將半年有餘，現將其設備及活動經過的事項列下：

一 民校同學會的設備

1 辦公處及其應用物品

2 巡迴文庫

二 民校同學會活動的事項

1 講演會

2 禁煙，酒，賭會

3 遊藝大會

4 唱歌班

5 家庭教學

6 其他

遊藝部

本館自改組以來，百般事業，均待設施，奈以館址狹窄，本部除將民衆茶館，戲劇研究會預着成立外，後經數月之籌劃，始在北大街賃房一所，而遊藝室，音樂會，遂亦相繼成立，茲

河北省立保定民衆教育概况

河北省立保定民衆教育概况

六六

將本部事業詳列於左：

甲、遊藝室

A 固定事業

I. 設備 遊藝室爲民衆工餘消遣處所，所謂正當之民衆休閒生活，應使在休閒中得些生活常識，是故遊藝室之設置，除掛有教育畫，及標語外，設有關於教育智力等，遊藝品多種，俾其無形中得到基本常識。

2. 表格 本部欲洞悉各項遊藝人數起見，備有數種表格以便統計而資研究。

I. 遊藝人數統計表

2. 各界遊藝人數比較表

3. 遊藝人數比較表

B. 活動事業

乒乓球比賽會

本部爲調濟民衆生活提倡正當娛樂起見，特組織乒乓球比賽會，藉以聯絡民衆，以便引起競爭心，茲錄乒乓球比賽會大綱如下：

1. 目的

1. 提倡民衆休閒生活
2. 指導民衆正當娛樂
3. 振刷民衆精神
4. 引起民衆遊藝興趣

2. 實施

1. 比賽方法 使用淘汰法
2. 比賽日期 臨時規定
3. 比賽地點 北大街分館
4. 取錄名額 四名

3. 準備事項

1. 添購應用物品
2. 草擬比賽規則
3. 聘請裁判員

河北省立保定民衆教育館概況

河北省立保定民衆教育館概況

六八

4. 購買獎品

5. 印製比賽報名簿及入場券

4 會場

1. 解釋規則及比賽方法

2. 宣佈比賽結果

3. 發給獎品

乙、民衆茶館

民衆茶館，爲社會上普通休閒設施，其重要之點在於環境，蓋人之善惡，與環境大有關係，昔日一斑茶館，惡劣深淵，凡涉足者，莫不集成嫖賭嗜好，是故本館設立民衆茶館，掃除以前之弊病，設建優良之環境，利用休閒時間，予以正當娛樂。

一設備

1. 遊藝品 管樂，弦樂，各種棋器。

2. 教育品 衛生掛圖，國難掛圖，各種圖書，表冊及標語，

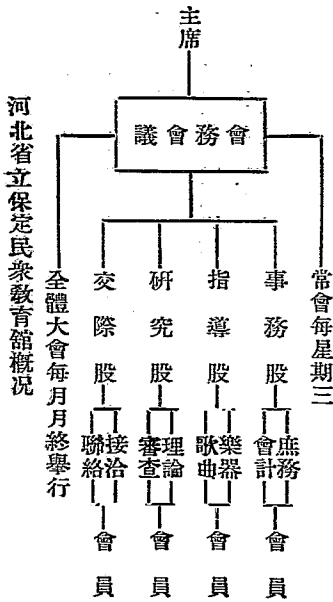
丙、音樂研究會

民衆日常生活勞苦工作非常忙碌，在休閒時間，若無正當娛樂，勢必趨於下流，不但人格墮落而且有傷風化，本館有見于此，特組織音樂研究會，使民衆在休閒時間，得到高尚娛樂，以期養成民衆良好之習慣。

一、目的

1. 陶冶民衆不良性情
2. 增加民衆精神愉快
3. 養成民衆樂羣觀念
4. 提倡民衆正當娛樂

二、統系



河北省立保定民衆教育館概況

河北省立保定民衆教育館概況

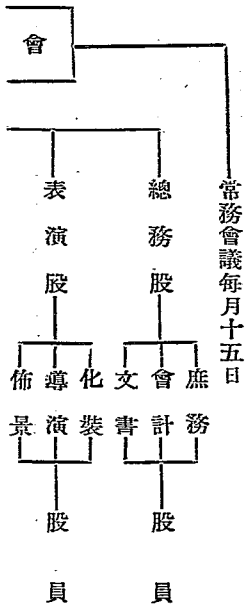
丁、戲劇研究會

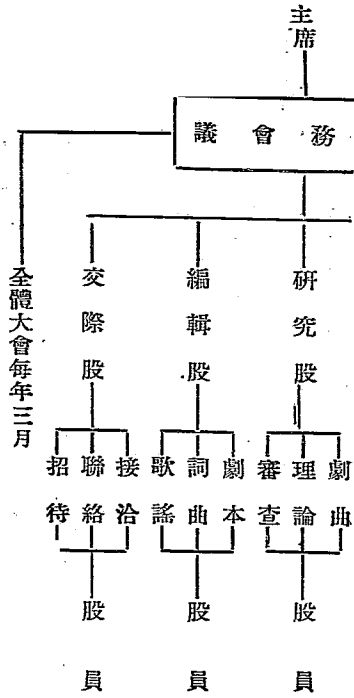
戲劇者乃表演社會之狀況感化人心爲力甚大本館戲劇研究會應運而生。

一、目的

1. 改良舊劇感化民衆
2. 使民衆得正當娛樂
3. 啟發民衆知識
4. 增進民衆道德

二、統系





三、每年舉行遊藝會次數

1. 一月一號舉行新年遊藝會
2. 四月四號舉行兒童宣傳節遊藝會
3. 十月十號舉行本館週年遊藝會
4. 民校畢業舉行懇親遊藝會
5. 民校招生舉行識字宣傳遊藝會

河北省立保定民衆教育館概況

講演部

講演的工作，在民衆教育上是佔很重要地位的，我們爲糾正民衆思想灌輸民衆的常識，並以談話式的方法，啟發民衆起見，所以我們就特組織講演部，設置了講演室，按步進行計劃，本部自二十二年六月間，開始成立，茲將經過的情形，略列於下：

講演的類別

本部講演的類別，分爲四種，（一）固定講演，在本部講演室，民衆茶館。（二）巡迴講演，在新市場，舊市場，城隍廟街，光園街，菜市。（三）遊行講演，事前調查相當的地點，舉行講演。（四）臨時講演，每逢紀念日，慶祝會，廟會等日期，遂由全館同人組織講演團，施行擴大講演。

講演的次數

- 一 固定講演 I 講演室每週講演二次
- 2 民衆茶館每週講演二次
- 二 巡迴講演 I 新市場每週講演一次
- 2 舊市場每週講演一次

3 城隍廟前每週講演一次

三臨時講演 每週紀念日，慶祝會，廟會等日期，由講演團，舉行擴大講演，至於講演地點，臨時酌定。

講演室的佈置

本部講演室，設在本館北街分館內，樓下北房四間，地點適中，光綫充足，內設長條板椅兩行，計三十餘條，可容坐一百五十餘人，牆壁四周，張貼圖畫，標語多張，空懸萬國旗紙花等，均按期更換，藉以引起聽眾興趣，而便廣招民衆。

講演的材料

講演的材料，我們都是按照地點，時事，聽眾，及性別等，作為預備材料的標準，就如在國事緊急的時候，所預備的講材，多半關於國難，注重國恥，及喚醒民衆一類的問題。在夏季的時候，所講演的題目，多半是關於夏季衛生，及捕殺蚊蠅，預防暑疫等問題，在冬季的時候，多半講演關於冬令衛生，及預防煤毒等問題，並且還隨時隨地的改變講題，就如擬在某地講演，事前預備的講題，對象是男的，屆期所到的聽眾，多半是婦女兒童，因此我們就隨時轉變題目，講演關於婦女兒童的等等問題。我們預備的講題，對象是商

人，聽衆多數是農人，或工人等，我們馬上就講演農工等問題。總而言之，我們爲了引起聽衆的興趣起見，在事前除了充足的預備講材外，臨時還是按照聽衆，實施講演，爲的引起聽衆興趣，而免虛糜時間，這也是不得已的事實。

講演的的方法

講演時實施的方法，是與時間，時事，講材，聽衆，職業，及性別等都有很大的關係。所以我們實施的講演方法，亦得隨時加以變通，至於講演的材料，我們在講演室舉行固定講演時，所選擬的講演材料，較比在民衆茶館的講演材料，詞句略微深些，因爲到講演室來的聽衆，多係知識份子。在民衆茶館，廟會，以及新舊市場等地點，舉行講演時，純以當地的通俗言語，實施講演，爲的使民衆易於明瞭，至於招集聽衆的方法及工具等，除了留聲機，廣播無線電發音機外，還有標語，圖畫，化裝表演等，茲將關於招集聽衆方法工具等，及實施經過的情形，開列如下。

一 工具

I 留聲機

2 廣播無線電發音機

3 廣告

4 有刺激性的圖畫

5 各種掛圖

6 壁報的公佈

7 標語，傳單

二方法

1 舉行遊藝會

2 化裝講演

3 利用掛圖

4 事前宣傳

講演的計劃

在世界上，無論做一件什麼事情，必須有相當的計劃，然後再按部就班的去進行，或者這才能收得事半功倍的效果，否則恐怕耗費時間，徒勞無功，尤其講演的材料更是如此，所以我們每次講演的材料，就在事前擬定綱目，然後再經過一番的審查及研究，以免臨時束

河北省立保定民衆教育館概況

手苦稿無味。

講演之類目

- 一黨義類 黨綱，黨史，黨義，革命紀念，國慶，國恥，國難，帝國主義者的侵略等。
- 二教育類 義務教育，社會教育，民衆教育，家庭教育等。
- 三科學類 社會科學，自然科學，各種現象的解釋，發明家的小史等。
- 四社會類 社會的組織，各種有社會性的事業活動，移風易俗，以及各種事業的指導等。
- 五常識類 職業常識，家庭常識，社會常識，衛生常識，公民常識等。
- 六其他各種雜類

以上各類我們在講演時，所講演的材料，多半是按照這幾類的範圍去分配，如遇特別講演時，也有時加以變通，今將臨時講演的幾個綱要列下。

一兒童節遊藝大會

1 爲什麼舉行兒童節遊藝會

一 鼓勵兒童的人生興趣

二 啟發兒童的愛羣心

三 啟發兒童的愛國觀念

四 引起社會注意慈幼事業

2 育嬰須知

一 兒童乳養法

二 兒童健康法

三 兒童教育法

二 抗日募捐遊藝大會

I 日本的陰謀

一 日本人的毒辣政策

二 以華制華的策略

三 國際協約的政策

2 救國抗日的方策

一 怎樣救國

二 經濟絕交

河北省立保定民衆教育館概況

河北省立保定民衆教育館概況

三軍民合作

三種痘運動宣傳大會

一 預防天花

I 天花之由來

2 天花之傳染

3 天花之危害

4 天花之預防法

四夏令衛生宣傳大會

一 夏令衛生之講求

I 飲食的衛生

2 起居的衛生

3 衣服的衛生

4 預防暑疫的方法

五普及教育宣傳節

I 民衆教育

一 民衆教育的內容

- 1 文字教育——啟民智
- 2 生計教育——利民生
- 3 健康教育——治民弱
- 4 公民教育——治民私
- 5 家事教育——改善家庭
- 6 社會教育——開通社會

二 民衆教育的目的

- 1 補救失學的民衆——設立民衆學校
- 2 教育機會均等——人人有受教育的機會
- 3 培養健全的公民——公民知識，技能，道德
- 4 樹立和平的社會——促進社會進化
- 5 造成名實國家——實行真正民主
- 6 提高國際地位——取消不平等條約

河北省立保定民衆教育館概況

三民衆教育的政策

- I 民衆教育專家的提倡
- 2 政府的督促與鼓勵
- 3 機關團體的贊助與合作
- 4 士紳領袖等的實行

2 普及教育宣傳綱要

一普及教育宣傳節

- 1 普及教育宣傳的發起
- 2 普及教育的意義
- 3 普及教育的好處

二普及教育的目的

- I 培養健全的公民
- 2 樹立完善的社會
- 3 提高國際地位

三普及教育的政策

I 教育家的提倡

2 政府的督促鼓勵

3 士紳領袖的實行

六雙十節遊藝大會

一紀念雙十節的意義

I 紀念民國成立

2 紀念革命先鋒

3 啟發民衆愛國心

七公共體育場開幕

一公民體育場與民衆之利益

I 提倡民衆體育

2 鍛鍊民衆體格

3 啟發民衆愛羣心

河北省立保定民衆教育館概況

河北省立保定民衆教育館概況

八二

八消滅閩變宣傳大會

一消滅閩變宣傳綱要

I 閩變之由來

2 閩變失敗之理由

3 襄助消滅內亂

4 擁護中央政府

九新年遊藝大會

一舉行遊藝會的宗旨

I 慶祝新年

2 擴大識字宣傳藉資招生

3 報告本館一年來工作

二慶祝新年的希望

i 慶祝新年勿忘國難

2 慶祝新年要有新計劃

3 新年後要創造新事業

一 講演經過的得失

本部工作一切的設施，都是本着研究實驗的性質去作，實驗的成功努力前進，若是失敗我們就研究他失敗的原因及其所在，所以我們這講演的工作，自開始至終，在設備上，方法上，時間上，在這幾個月的期間裏，經過了多少次的變更，今將已往講演的經過情形，及其得失簡列於下：

一 招集聽衆的方法

I 固定講演

講演時聽衆的多寡，在乎招集民衆的方法得當與否，本部在開始舉行講演時，除了張貼廣告，利用圖畫，講演旗幟外，就是施用留聲機，招引聽衆，成績尙佳，惟時間未久，遂失效力，後來改用廣播無線電發音機，放送戲劇，及時事報告，很引起了一般民衆的歡迎，實行日久，聽衆仍是生厭，以二法既失效力，我們就南同遊藝部，組織了一個劇曲研究會，編演新舊各劇，及各種的小曲，招致一切聽衆，舉行化裝講演，成績較勝於前。

2 巡迴講演

河北省立保定民衆教育館概況

本部除固定講演外，就是特別講演，巡迴講演，我們巡迴講演的地點，多在露天舉行，好在我們選定的地點，如本市的新舊市場，城隍廟前等，這都是民衆會萃之地，因此舉行講演時，還未感覺到若何困難，至於廟會講演，特別講演，成績尤佳。

二 講演的時間

講演的時間，無論是固定講演，巡迴講演，我們都是按着本地的風俗，以及天氣的寒暖，民衆休閒的時間等，隨時酌定，至於講演，佔用的時間，至長不得超過兩點鐘，以免惹起聽衆的厭煩心。

三 結論

以上所說的講演概況，完全是我們在這幾個月的經驗得來的，希望關心民教的同志們，加以指正爲盼！

健康部

西哲曾謂：「健全的精神，寓於健全的身體，這幾句話的意義，就是我們人類，欲有作爲，想備能力，必先具有健全的體格，此乃根本的條件，未容絲毫否認。世界列強，對於國民之身體，看得十分重要，無非亦就是這個道理，轉觀吾國，全體民衆，東亞病夫之大名早享，

身體素弱之醜聲都聞，結果弄得受人侵凌，河山破碎。總之，祖國欲復興，民族想自強，惟有著重國民體格，實施健康教育，此乃事所當然，教育館附設健康一部，應合事實需要，更得於最短期間，促其實現，亦是勢所必至，理所當然。

本館改組，年有於茲，諸般工作之進行，各種事業之設施，俱是按步就班，循序進行，決不敢一齊着手，惟恐有貪多嚼不爛之憂，所以本部，在二十二年十月上旬，才算正式成立，因為牠的歷史短，具體工作，應添事業，雖無可觀；但我們在這個過程裏，倒亦無時不注意牠，不關心牠，如本部在未正式成立之前，即有各種清潔衛生運動之舉行，施種牛痘之辦理，當地衛生現況之調查；尤公共體育場之物色，更費時日，始告成功，自覺於心良慰，零星數點，報告於左：

一、公共體育場

A. 物色地址 本部設立公共體育場，實為重要事業之一，是故在本部未正式成立以前，館內同人，即分頭負責，物色地址，無奈在本市城內，欲覓適當地基，可云難乎其難，就是沒有，待物色結果，發現城東北，有一大空場，俗稱東河坑，約有五六畝之寬大，若充作公共體育場，尙堪適宜，無奈地勢偏僻，既不適中；每逢夏令，陰雨連綿，該處盡

河北省立保定民衆教育館概況

成澤國，水深數尺，幾斷行人，真是美中不足，不過有勝于無，在未發現其他適宜地址前，惟有從權暫用辦理，而應目前需要；但該地址乃本市閭宅之私產；遂又推定本館與當地情形熟悉之職員，前往接洽，請其借用，幸蒙允諾，且無租價，仰見熱心公益可云厚矣；感激良深，即以該地，作為本館公共體育場所之用耳。

D. 修理地址 該場地址，既有着落；佈置修理，尚須討論；若大興土木，惟恐夏令被水冲刷；倘以草率行事，惟恐引起民衆之注意。在這種情勢之下，惟有在可能範圍內，抱定少花錢，便於實用為宗旨。

C. 設備一般 本場的北端，靠西設籃球場兩個，側東當作足球場之用；並備有單槓一架，本場的兩端，相當全場之半，一部闢作撒沙袋，舉石礮，滾鐵圈之用，尚餘一部，擬作網球場所有，至兒童運動器械，如平台，雙槓，軒輕板等，即因夏令有雨，尚未敢冒險設施；本場除去固定設備外，并備有各種球類，沙袋，鐵環，跳繩，石礮等；更製有種種運動規則木牌數懸，除在引起民衆注意，藉資遵守，維持場中秩序。

D. 目前現況 本場設備，在可能範圍內，務求普遍化，換句話說，各界人士，都有牠們運動的機會，如籃球足球，本為多數學生所好；沙袋石礮，才能應普通民衆之需要；鐵圈

跳繩，更是兒童所愛玩；是故本場，自正式開放以來，每日各界人士，入場運動者，十
分踴躍，平均每日竟達百餘人之譜，雖在嚴寒的冬天，運動者，亦不因此減少。

本組織隊，民教各種事業的設施，都是以普通民衆爲對象，但一般民衆，勢如散沙；尤
我國民衆；根本就缺乏團結力；是故民教各種事業，想望成功，欲得成績，必先把握這些
民衆；想盡方法，組織起來，一切的工作，均易收效，本場所以組織各種球隊，亦不外
這個道理；最近着手組織者，只有籃球一隊，將來各項運動，都得組織若干隊，才是本
館的希望。

二、國術研究會 我國國術，中外聞名，視爲國粹，理所當然。鍛鍊體格，惟一良方；均齊
發育，除此莫屬，所以有提倡擴大之必要，本館就因着這種需要，國術研究會，就趕快
成立了。

三、臨時活動事業 本館設施之目的，不只讓民衆，鍛鍊體格而已，更著重授以講衛生之法
則；是故有擴大衛生宣傳之辦理，預防傳染病之舉行，如春季之施種牛痘，夏令之捕蠅
運動，清潔宣傳等，本館都舉行了。

四、編譯民衆衛生讀物 各種衛生之講求；普通病症之預防，採用通俗文字；或簡單圖畫；

河北省立保定民衆教育館概況

實有發給普通民衆之必要，本部即會同出版部，編輯衛生常識小叢書，及擬製衛生畫冊多種，目前正在整理中，不久即行付印，散發民衆。

文書處

本處工作，繕寫各部印刷品事項，以及收發文件，保管案卷；並承館長之命，辦理不屬於各部事務，在目前教育館中，此種組織，實爲需要；故于本館改組之始，着即成立，茲將所司職責，及辦事程序，分別詳列於左：

一、收發公文函件

凡館中收發公文函件，逐件摘由，登簿編號，即呈館長核閱，閱畢，仍交本處，按性質歸檔，以便保管，而易檢查。

二、郵送公文簿

凡寄送各項公文，均將到達地點，及收件人姓名，註明冊上，加蓋郵戳；並寫清某年月日，以防遺失。有所根據。

三、檔案

凡各項稿件，編號歸卷，註明行閱核稿，擬稿者，發年月日，按照各該公文稿件性質

，歸入何卷，卷面書明何項卷宗，以期明顯，按次歸宗，如他部調閱何卷，即按照何項卷宗，尋覓。以清眉目。而免紊亂。

四、擬稿

凡各項稿件，由本處擬妥後，加蓋擬稿人名章，註明年月日，送呈館長核閱。然後再行繕清蓋印，交事務處寄發。

五、核稿

凡關於各部稿件。由本處擬妥，送呈館長核閱。是否收發然後交本處繕清。

六、校對

凡各項稿件，由本處擬妥，館長核准，本處候清後，另加以校對，有無錯漏之處，然後再行蓋印，交事務處寄發，以昭慎重。

七、蓋印

凡對於各項公文函件，由本處擬妥，呈由館長核閱後，再行繕清加蓋印信交事務處寄發
八、通知會議日期

凡本館月終館務會議或臨時會議承館長之命，擬函通知各部，按時出席

河北省立保定民衆教育館概況

九、紀錄

凡本館各種會議，由本處負責紀錄，各項決議案，繕清後，油印分送各部，以便逐條改革進行。

十、繕寫

凡本館公文函件，報告書計劃書表冊標語佈告簡報壁報及一切應繕寫事項，均由本處負責辦理。

十一、印刷

凡本館印刷各項函件表冊講義等，均由本處製版油印，並使用鑄靈印字機製版印刷，以期便捷。

十二、月終報告書

每月月終報告書，由本處秉承館長命令，通知各部編擬工作底稿，交由本處彙集再開審查會，加以修正後，繕清呈應備案。

事務處

本館自改組以來，應興應革之處甚多，猶以事務處較爲繁瑣，茲將辦事的手續標準等分列於

左：

1. 按經濟原則，支配經費
2. 用科學方法，辦理事務
3. 本藝術精神，從事設備

經濟狀況

事務情形

一、關於物品購置及出納

凡本館應用物品，先由各部主任，開單交本處，轉呈館長，核準後，再行購買，購到時，經本處辦理登記手續，完備後，即通知各該部，填具領物證，來處領取，如遇緊急用品，或館長因公外出時，在價值三元以下者，本處酌量購買，以便應用。

二、關於館產及傢具保管

1. 房產 本館樓房一所，計四十九間，除館長辦公室，招待室，文書處，事務處，佔用數間外，其餘皆係閱覽部書庫，及閱覽室。每日除督飭工友洒掃外；并於夜間指定工友輪流巡視，以免發生意外之虞：

河北省立保定民衆教育館概況

2. 分館 位於北大街房屋租賃時由本處派人視查一切。

3. 傢具 本館傢具，爲便於檢查起見，特製傢具標籤及登記簿，器具背面附以標籤；如有新購傢具，先登記簿後填統計表。再粘貼標籤，放於何室填註何室傢具設置表內以便考核。

三、工友之僱用及工作和獎懲。

I. 工友之僱用 本館僱用工友皆依下列爲標準認爲合格者即命其填具保證單

A 身體強壯能負勞苦者

B 精神靈敏而無嗜好者

C 粗通文字能執筆者

2. 工友工作指導 除每日指定工作(如洒掃擦拭等項)外遇有臨時工作，由本處隨時調遣。

3. 工友之訓練 本館工友每月招集訓話二次；訓詞以勤儉忠實爲主。

4. 獎勵與懲罰 關於本館工友勤惰，除隨時督飭外，本處設有工友考勤簿，隨時調，每於月終審核一次，分別獎懲。



52
26 29 37
(2)

3C

19.29