

浙江省公路統計
A STATISTICAL REPORT ON HIGHWAYS IN CHEKIANG



浙江省政府建設廳

民國二十二年五月印行

THE DEPARTMENT OF CONSTRUCTION
THE CHEKIANG PROVINCIAL GOVERNMENT

MAY 1933







539

凡 例

- 一•本編爲浙江省省辦商辦公路之總報告，取材自民國十三年起，至二十一年十二月止。凡資源之見於“浙江之公路”者，亦見於本編。
- 二•本編源資悉蒐自建設廳卷宗圖冊及派員調查之結果。編內權度。以公里公尺公分爲單位。
- 三•商辦各路之營業狀況。不易清晰，暫不欄入。
- 四•本編因蒐集資源困難，又以匆促付印，掛漏恐多。尙希閱者不吝賜教，以便再印時增補訂正。



目 錄

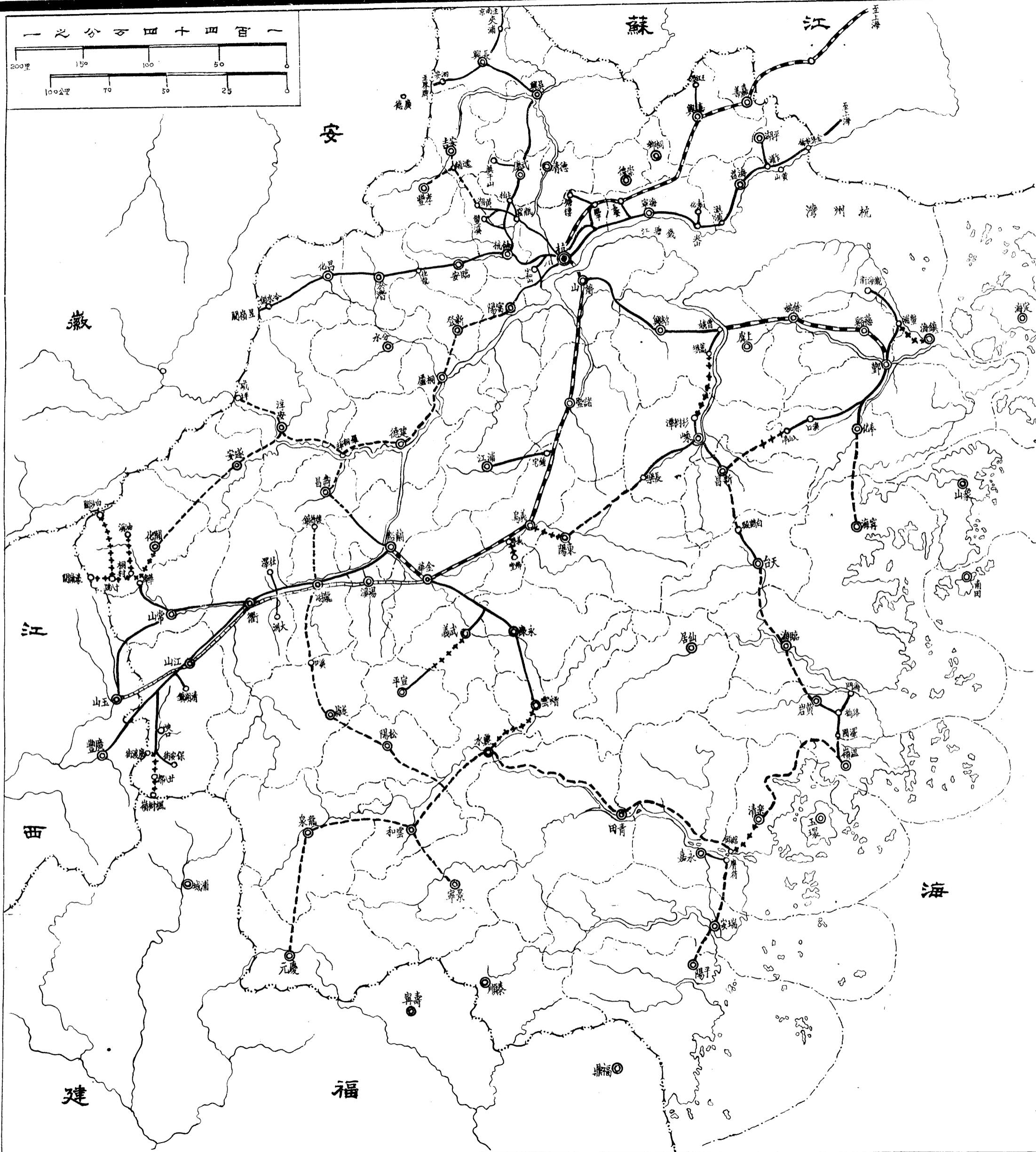
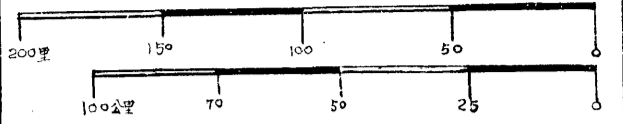
浙江省公路路線圖

浙江之公路：一

(一)	概 况	第 一 頁
	第一表 浙江省歷年築路累計表	第 二 頁
	第二表 浙江省歷年省資築路明細表	第 三 頁
	第三表 浙江省歷年商資築路明細表	第 四 頁
(二)	省公路機關之組織及其事業	第 五 頁
	第一圖 浙江省公路管理局及公路工程處組織圖	第 六 頁
	第四表 浙江省省辦各公路一覽表	第 七 頁
	第五表 浙江省省辦各公路進行狀況表	第 八 頁
(三)	省辦各公路建築費	第 九 頁
	第六表 省辦已成各路建築經費統計表	第 十 頁
(四)	省辦公路二十年度營業狀況	第 十 一 頁
	第七表 省辦各路段營業進款旅客人數及行車里程統計表	第 十 二 頁
(五)	養 路 費	第 十 三 頁
	第八表 浙江省各路養路費統計表	第 十 四 頁
(六)	商辦各公路	第 十 五 頁
	第九表 浙江省商辦公路公司統計表	第 十 六 頁

	第十表	浙江省商辦公路統計表	第十七頁
	第二圖	杭餘路組織系統圖	第十八頁
	第三圖	餘武路組織系統圖	第十八頁
	第四圖	餘臨路組織系統圖	第十八頁
	第五圖	瓶湖雙路組織系統圖	第十九頁
	第六圖	常玉路組織系統圖	第十九頁
	第七圖	紹曹路組織系統圖	第十九頁
	第八圖	滄樟路組織系統圖	第二十頁
	第九圖	嵯杉路組織系統圖	第二十頁
(七)	車輛	第二十一頁
	第十一表	省商各公路汽車車輛統計表	第二十二頁
(八)	省商公路工程狀況	第二十三頁
	第十二表	浙江省各公路工程狀況一覽表	第二十四頁
(九)	各公路之員司	第二十五頁
	第十三表	浙江省公路管理局及各路員司統計表	第二十六頁
	第十四表	浙江省商辦各公路員司統計表	第二十七頁
(十)	公路計劃及縣道	第二十八頁
	第十五表	浙江省計劃公路一覽表	第二十九頁
	第十六表	浙江省各縣築路累計比較表	第三十頁
	第十七表	浙江省各縣修築道路表	第三十一頁至三十八頁

一之分万四千四百一



(一) 概 况

浙江省公路，自民國九年開始籌築，十一年省道局成立，十三年商辦杭餘，餘臨公路，先後完成通車，此爲浙省公路之始。是後除十六年，暨二十年省資築路略停頓外，頻年皆有省商資新築公路完成，至二十一年底，省商資築路既經完成者，合計爲一，三五三·一七公里，其中由省資建築者，計八九一·九四公里，占全數百分之六五·八，由商資完成者，計四六一·二三公里。占百分之三四·二。（見第一，第二，第三表。）

省資築路在修築及測量中者，有邊防路桐滌段，白沙支綫，峽楓段，公路則有鄞鎮慈路，紹平路蒿杉段，義東路，縉麗路，蘭壽路，及紹平路樂館段，共計二零九·八九公里，連同完成之省築公路，八九一·九四公里，實築一，二零一·八三公里。商資築路未完成者，有義佛支綫六·六公里，連同完成之四六一·二三公里，共計爲四六七·八三公里，截至廿一年底，省商資築路，合計爲一，六六九·六六公里，省築公路占全量百分之七二·零，商築公路占百分之二八·零。（見第四，第十表）

省築公路已通車者，爲蕭紹，天白，嵊新，黃澤，永嘉，拱三，杭富，杭長，鄞奉，滬杭，臨昌，路椒，衢蘭等路，計各綫總長六五八·四二公里，（見第五表）商築公路已通車者，有杭餘，餘臨，餘武，瓶湖雙，嵊杉，紹曹，杭塘，杭瓶，嵊長，常玉，衢廣，滄樟，杜黃，浦鍾等路，（見第三，第十表。）其長爲四六一·二三公里，合計通車公路爲一，一一九·六五公里，占完成公路總數百分之八二·五，計省築占四九·五，商築占三四·零。自各路通車之境界言，則杭長，滬杭，通京滬，臨昌通皖省，常玉，衢廣達江西，其他各路皆在本省境內。

自築路成績比較觀之，十三年至二十一年，九年間省資築路共完成七六五·九四公里。（收回公路不計在內）其成績最著者爲二十一年，計三五四·七零公里，（建築中二零九·八九公里，尙不在內。）占歷年省築公路百分之四六·一七，其次爲十八年，占三一·六九，再其次爲十四年，占七·九九，十五年占七·五九，十九年占五·六八，十七年最少，築路占零·八八，商資築路成績，以二十爲最，計一三一·九一公里，占歷年總數百分之二二·四六，次爲十五年，占一八·四三，再次者爲十七年，占一五·一，十三年占一四·一三，十八年占九·四四，二十一年占九·三，十六年占六·零一，成績最少爲十四年，占五·一三。合省商資築路成績觀之，仍推二十一年最著，以其完成四零九，四五公里，占歷年完成公路累計百分之二九·八也。

第一表

浙江省歷年築路累計表

年份	項別	省辦	商辦	計	累計	備攷
		公里	公里	公里	公里	
民國十三年		80.22	80.22	80.22	
民國十四年		61.25	30.57	91.82	172.04	
民國十五年		57.17	107.20	164.37	336.41	
民國十六年		35.33	35.33	371.74	
民國十七年		6.17	91.78	97.95	469.69	
		(註)(+56.68)	(註)(-56.68)	
民國十八年		243.20	55.47	298.67	768.36	
		(註)(+8.77)	(註)(-8.77)	
民國十九年		43.45	43.45	811.81	
		(註)(+60.55)	(註)(-60.55)	
民國二十年		131.91	131.91	943.72	
民國二十一年		354.70	54.75	409.45	1,353.17	

(註) 此為該年商辦公路收回省辦之里數，因與歷年累計及該年築路里數並無關係，故用括符及加(+)減(-)號，表示其所有權之轉移。

第二表

浙江省歷年省資築路明細表

年 份	路 名	幹 線	支 線	計	本年合計	累 計	備 考
		公里	公里	公里	公里	公里	
民國十三年						
民國十四年	杭紹路蕭紹段	48.58	48.58	已通車
	紹平路天白段	12.67	12.67	61.25	61.25	紹平路之一段。
民國十五年	紹平路嵯嶺新段	14.89	14.89	省築商租；現歸嵯嶺新汽車公司承租營業；已通車。
	紹平路黃澤支線	25.00	25.00	紹平路之支線。
	紹平路永嘉支線	17.28	17.28	57.17	118.42	紹平路之支線。
民國十六年	118.42	
民國十七年	杭紹路拱三段	6.17	6.17	6.17	已通車
	收回杭餘路拱觀段	(3.06)	(3.06)	併入拱三段。
	收回杭富路	(35.62)	(18.00)	(56.62)	(56.68)	181.27	給價四成半收回省辦；已通車。
民國十八年	杭長路	113.89	7.07	120.96	至莫干山支線7.07公里；已通車。
	杭紹路蕭紹段紹興接線	3.77	3.77	已通車
	鄞奉路	30.12	19.13	49.25	至入山亭支線19.13公里；已通車。
	滬杭路杭乍段	69.22	69.22	243.20	已通車
	收回餘武路彭上段	(8.77)	(8.77)	(8.77)	435.24	併入杭長路。
民國十九年	滬杭路乍黃支線	3.45	3.45	已通車
	杭徽路臨昌段	40.00	40.00	43.45	已通車
	收回杭海路	(18.28)	(18.28)	併入杭乍段。
	收回寧長路	(7.82)	(6.85)	(14.67)	併入杭乍段；內胡長支線6.85公里。
	收回寧袁路	(23.10)	(4.50)	(27.60)	(60.55)	537.24	併入杭乍段；內袁關支線4.50公里。
民國二十年	537.24	
民國二十一年	黃樂路路椒支線	15.99	15.99	已通車
	衢關路	70.65	70.65	已通車
	滬杭路乍平支線	13.41	13.41	已通車
	滬杭路乍金段	21.13	21.13	已通車
	江常開路常桐段	37.00	37.00	籌備通車
	江常開路保安街支線	4.20	4.20	籌備通車
	金武永路	48.00	14.30	62.30	省築商租；下茭道至武義支線14.30公里；籌備通車。
	永縉路	34.00	34.00	籌備通車
	杭徽路昌昱段	43.00	43.00	本路通安徽歙縣；籌備通車。
	長泗路	38.02	38.02	通安徽廣德縣；籌備通車。
	蘇嘉路嘉王段	15.00	15.00	354.70	891.94	籌備通車

第三表

浙江省歷年商資築路明細表

年 份	路 名	幹 線	支 線	計	本年合計	累 計	備 考
		公里	公里	公里	公里	公里	
民國十三年	杭徽路杭餘段	28.22	6.34	34.56	支線松木至昭慶一段1.05公里,松木至河坪一段3.46公里,松木至歡音橋一段2.88公里,已通車。
	杭徽路餘臨段	45.66	45.66	80.22	80.22	已通車
民國十四年	餘武路	25.92	4.65	30.57	30.57	110.79	已通車,支線潘板橋至雙溪4.65公里。
民國十五年	杭富路	35.62	18.00	53.62	已通車支線1,轉塘至留下10.90公里,2,王家上至小河山4.50公里,凌家橋至良戶2.60公里。
	航海路	28.81	28.81	已通車
	瓶湖雙路	19.01	5.76	24.77	107.20	217.99	已通車,支線塘埠至雙溪5.76公里。
民國十六年	航海路	13.66	13.66	已通車
	嶺杉路	7.00	7.00	已通車
	甯長路	14.67	14.67	35.33	253.32	已通車
民國十七年	紹曹路	36.69	36.69	已通車
	甯袁路	27.60	27.60	已通車
	杭塘路	23.60	23.60	航海路20.70公里,改稱杭塘路,十六年通車,喬司至塘棲一段十七年通車。
	航海路	3.89	3.89	91.78	已通車
	杭徽路杭餘段	(-3.06)	(-3.06)	參看省資築路表,已通車。
	杭富路	(-35.62)	(-18.00)	(-53.62)	(-56.68)	288.42	參看省資築路表,已通車。
民國十八年	杭瓶路	8.57	8.57	里程已列入杭長路內,現由杭瓶公司承租,已通車。
	嶺長路	25.70	25.70	已通車
	常玉路	21.40	21.40	55.47	已通車
	餘武路	(-8.77)	(-8.77)	(-8.77)	335.12	參看省資築路表,已通車。
民國十九年	航海路	(-18.28)	(-18.28)	參看省資築路表,已通車。
	寧長路	(-7.82)	(-6.85)	(-14.67)	參看省資築路表,已通車。
	寧袁路	(-23.10)	(-4.50)	(-27.60)	(-60.55)	274.57	參看省資築路表,已通車。
民國二十年	衢常路	42.00	42.00	已通車
	衢廣路	65.73	24.18	89.91	131.91	406.48	江山縣路口至清湖支線3.71公里,淤頭至峽口支線20.47公里。
民國二十一年	滄樟路	14.00	14.00	已通車
	杜黃路	14.75	14.75	已通車
	浦鍾路	26.00	26.00	54.75	461.23	已通車

(二)省公路機關之組織及其事業

浙省路政機關，自十七年四月改省道局爲浙江省公路局後，至二十年六月，經省府第四〇〇次會議，改公路局爲公路管理局，專司全省已成公路之保養，營業，運輸，及其他附帶業務，於局長之下，分設總務，運輸，工務三課。凡已成公路，起點在杭州市者，由廳令局設站管理營運事宜，其不在市內者，得設段長管理該段營運事宜。並得設置修車廠，護路隊，養路夫，聯運事務所等。至未成各路工程處，則由廳直接管理，惟直接管理，事實上窒礙頗多。至二十一年一月，經省府四五二次會議議決，設立全省公路工程處，掌理全省公路之設計建築事宜，於處長之下，設總工程師一人，指揮各路工程處，辦理測勘施工事務，另設工務課，掌理考核，及徵工招商承包，驗收事項，設設計課，掌理工程之測繪，設計，預算事項。由此各路工程進行甚速。而公路管理局之職權，亦略有變更，經省府四六四次決議，改運輸課爲業務科，工務課爲工務科，其職掌除各路之修養外，並規定已成公路之展築。又於二十一年六月，由公路管理局暨公路工程處兩機關，派員合組聯合設計室，以收集思廣益聯絡進行之效。(見第一圖)是年底公路工程處因政費減縮，歸併於公路管理局，由管理局，設工程，營運，會計，總務四科，掌理合併後之事務云。

省公路管理局之事業，如營業養路等，概詳另表。現將全省公路工程處一年來之工作，分述於后。本年開築已竣之公路，有路椒，衢關，乍平，乍金，金武永，永縉，昌昱，長泗，嘉王等，邊防路有常桐，及保安街支線，各路共長三五四·七〇公里。其開築將竣之公路，有鄞鎮慈，蒿杉，義東，縉麗，樂館，蘭壽等，又邊防路桐濠，峽楓，白沙等，共長三〇九·八九公里，連同本年完成公路，實築路六六四·五九公里，至民國二十年止，省有公路爲五三七·二四公里，現共有省辦公路一，二〇一·八三公里，而二十一年所築，實占百分之五四·五二。

(見第四，五表)

第五表

浙江省省辦各公路進行狀況表

路名	幹支線		進行狀況				全長 公里	起迄及經過 重要地名	備考
	幹線	支線	已成		修築	測量中及 測量已竣			
			本路	*其他					
杭紹路蕭紹段	52.35	52.35	52.35	蕭山西興至紹興五雲門。	
杭紹路拱三段	13.73	9.23	4.50	13.73	杭州拱宸橋至三郎廟。	經過市路4.5公里
杭長路	137.19	7.07	129.73	14.53	144.26	杭州武林門至江蘇邊界，經武康，吳興，長興等縣。	通南京，支線三橋埠至莫干山十八年通車，經過商辦杭瓶公路線其渚至瓶窰段8.37公里，又瓶湖雙路線6.16公里。
杭富路	41.50	18.00	53.62	5.88	59.50	杭州武林門至富陽。	十五年商辦通車，十七年十月收回省辦，支線1，轉塘至留下10.9公里，2，王家上至小和山4.50公里，3，凌家橋至良戶2.60公里
鄞奉路	30.12	19.13	49.25	49.25	甯波南門外永甯橋至奉化。	十八年五月通車，支線江口至入山亭，同年通車。
滬杭路	139.55	28.21	167.76	167.76	杭州武林門至邊境金絲與橋，經喬司，海甯，新倉，澉浦，海鹽，乍浦，興與鎮。	杭乍段十九年三月完成，乍金段二十一年十月完成通車，通上海市經過市路1.97公里，支線1，胡家兜至長安鎮，2，開口至袁化鎮，3，乍浦至平湖，4，乍浦至黃山。
杭徽路	156.88	6.34	83.00	80.22	163.22	杭州松木場至邊境景嶺關，經餘杭，臨安，於潛，昌化等縣。	商辦杭餘段餘臨段十三年通車，臨昌段省辦，十九年九月通車，昌景段二十年完成，道安徽省歙縣，支線1，松木場至河坪3.46公里，2，松木場至觀音橋2.88公里。
衢蘭路	70.65	70.65	70.65	衢縣至蘭谿經龍游。	二十一年通車。
金武永路	48.00	14.30	62.30	62.30	金華至永康，經嶺下朱，石塘，下姜道，花街。	二十一年完成，支線自下姜道至武義。
永縉路	34.00	34.00	34.00	永康至縉雲，經黃碧街金解堂。	二十年完成。
長泗路	38.02	38.02	38.02	長興至界牌，經大金寺，泗安。	通安徽廣德，二十一年完成路基土方及橋梁涵洞。
蘇嘉路嘉王段	15.00	15.00	15.00	嘉興至王江涇，經雙橋。	通江蘇，除路面及滙河大橋外，均已完成。
黃樂段路椒支線	15.99	15.99	15.99	路橋至海門。	二十年通車。
紹平路黃澤支線	25.00	25.00	25.00	黃岩至澤國鎮，經十里鋪路橋。	十五年完成路基，二十一年加鋪路面。
紹平路嵎新段	14.89	14.89	14.89	嵎縣至新昌。	紹平路之一段。
紹平路永嘉支線	17.28	17.28	17.28	永嘉至齊符鎮。	紹平路支線。
紹平路天台段	12.67	12.67	12.67	天台至白鶴殿。	紹平路之一段，十四年通車。
江常開路常桐段	37.00	37.00	37.00	常山至桐村，經華埠鎮。	江常開路之一段。
江常開路保安街支線	4.20	4.20	4.20	楊楓嶺脚至保安街。	通福建都楓段支線。
江常開路桐濠段	52.00	52.00	52.00	常山縣桐村至濠嶺湖，經楊林鎮。	江常開路之一。
江常開路白沙支線	12.00	12.00	12.00	開化縣十八跳，至白沙關。	通江西。
江常開路峽楓段	35.00	29.00	6.00	35.00	江山縣峽口，經二十八都至楓嶺。	江常開路之一段。
鄞鎮慈路	44.18	16.68	60.86	60.86	甯波至觀海衛，經路駝橋。	支線蟹浦至鎮海，除路面均已完成。
紹平路蕭杉段	37.00	2.53	39.53	39.53	高橋至杉樹潭。	紹平路之一段，支線林吞經荷葉村至章家埠2.53公里。
義東路	18.00	18.00	18.00	義烏至東陽。	建築中。
縉麗路	51.00	51.00	51.00	縉雲至麗水。	建築中。
紹平路樂館段	23.92	23.92	23.92	樂清至館頭鎮。	已成路基水管及涵洞十二座。
蘭壽路	38.26	23.58	14.68	38.26	蘭谿至壽昌。	蘭谿境內土方水管已成，壽昌境內已測量。
共計	1,140.91	186.73	891.94	105.13	309.80	20.68	1,327.64

*其他，指拱三段經過市路4.50公里，杭長路經過杭瓶路8.37公里，及瓶湖雙路6.16公里，杭富路經過市路5.88公里杭徽路經過杭餘路28.22公里，支路6.34公里，又餘臨路45.66公里。

(三) 省辦各公路建築費

省辦公路，以不斷施工，建築費頗難統計，現將已成鄞奉，紹平，(包括嵗新，天白，館樂，路椒，十柏寺江路基)杭紹，杭長，滬杭，杭富，杭昌，拱三各路段之經費表出之，截至二十年度止，共支四，八六二，六四八·二一元(包括向商辦公司收回路價二零四，七零九·六四元，又十柏寺江路基及瓶窰便橋築費，共二零零三九·七五元。)其總里程為五六九·六五公里，占完成公路總里程百分之六三·八，雖非全部省辦公路建築費之統計，確為現在過半數之實況，亦可知其大概。其總平均每公里築費，需洋八，五零一·零二元。各路平均每公里築費，除拱三段因發還一部份地價，及經過市區建築標準提高，每公里計銀二九，二一四·六九元特高外，次鄞奉路因防護橋梁特種設備，工程較巨，並以路基新填，先築臨時路面，後復鋪設正式路面，致每公里計銀一六，七零七·一八元，杭紹路次之每公里計銀一四，八六八·九八元，杭長路因經過路線河道錯雜，橋涵較多，且係國道，設計標準較高，故每公里平均費亦較大，計銀一一，四八零·零零元，杭昌路平均每公里計銀九，零四九·一九元，紹平路平均費用每公里五，五三零·零零元，滬杭路基平均每公里計銀二，四零三·四六元，(乍金，乍平兩段鋪路費及胡家兜至開口商築經費，均不在內，)杭富路平均每公里為二，八三五·六六元。各路經費支出之分配，以橋為大宗，占百分之二八·六三，次為路面，占百分之二三·八一，次路基，占百分之一七·九三，次管理費，占九·四五，次水管涵洞，占六·五四，次收回路價，占四·一六，次站屋費，占三·八七，次遷拆費，占二·六六，次電話設備費，占一·零六，次防護工程，占一·零四，再次為雜用，占零·三九，特種設備占零·三八，標誌費，占零·零八。(見第六表)

第六表

省辦已成各路建築經費統計表

項目 路別	管理費	遷拆費	路基	橋樑	水管 涵洞	路面	站 屋	標 誌	電 話	防 護 工 程	特 種 設 備	雜 用	向 商 辦 收 價 同 路	總 計	里 程	平均每公 里經費	備 考
	元	元	元	元	元	元	元	元	元	元	元	元	元	元	公里	元	
郵奉路	65,922.00	5,704.84	92,943.61	231,202.30	41,216.00	256,030.65	51,544.00	401.20	7,927.82	49,530.52	14,282.98	6,622.11	823,328.09	49.25	16,707.18	
計	65,922.00	5,704.84	92,943.61	231,202.30	41,216.00	256,030.65	51,544.00	401.20	7,927.82	49,530.52	14,282.98	6,622.11	823,328.09	49.25	16,707.18	
紹平路嶺新段	9,484.62	20,650.66	4,653.92	3,572.54	17,087.20	264.26	55,712.32	14.89	3,741.66	
紹平路天白段	13,628.01	50,139.54	10,720.12	25,941.68	45,614.92	146,044.29	12.67	11,526.77	
紹平路樂觀段	26,282.93	211.54	24,422.25	5,010.18	66,026.90	22.92	2,760.22	
紹平路路椒段	14,480.67	1,907.75	16,900.80	25,716.59	5,930.48	29,841.77	104,778.06	15.99	6,552.72	
紹平路十栢寺江路基	7,852.32	82.84	7,935.17	因無里程未加入平均
計	63,976.24	52,258.82	90,546.17	56,312.20	14,512.20	102,543.90	264.26	82.84	280,498.74	67.47	5,530.00	
杭紹路蕭紹段	50,951.78	124.25	62,279.94	198,709.95	1,100.38	297,958.85	59,706.91	2,526.97	7,797.05	1,616.12	682,892.20	48.58	14,057.06	
杭紹路紹興接線	4,738.24	4,876.88	24,299.80	25,270.92	14,184.75	8,302.49	2,726.25	95,499.24	2.77	25,229.77	
計	55,689.82	5,011.22	96,779.74	222,980.88	1,100.28	312,143.60	68,009.40	2,526.97	7,797.05	1,616.12	2,726.25	778,391.54	52.25	14,868.98	
杭長路杭良接線	8,092.96	8,222.11	44,714.05	12,524.12	38,989.80	4,361.00	116,915.04	11.62	10,061.53	
杭長路彭上段	921.55	1,896.09	3,672.18	5,210.46	2,908.40	128.60	49,027.00	62,924.08	17.97	6,948.27	建築9.2公里收回餘武路8.77公里
杭長路瓶管便橋	12,102.58	12,102.58	因無里程未加入平均
杭長路彭公嶺至夫子嶺莫干山至三橋埠	115,957.07	2,772.26	299,845.34	517,503.91	172,319.49	242,282.29	32,096.00	190.62	13,057.08	2,289.21	1,499,922.02	100.14	15,422.26	
計	124,972.38	2,772.26	309,972.54	577,992.72	184,843.61	286,583.55	35,005.00	190.62	13,057.08	7,778.91	49,027.00	1,632,864.74	129.72	11,480.00	
滬杭路杭乍段	47,866.99	60,812.93	73,229.87	33,256.11	22,888.58	6,426.12	254.97	14,842.99	2,645.75	525.22	22,000.00	204,849.55	132.22	2,212.40	收回商辦公路60.55公里杭乍段內胡家兜至關口係商資建築不包括在內
滬杭路乍金段	8,556.32	12,316.59	9,647.29	1,094.52	22,614.72	21.12	1,542.52	路面經費未結
滬杭路乍平支線	12,146.09	14,649.51	45,234.92	3,447.17	265.00	75,742.70	12.41	5,648.22	路面經費未結
計	60,012.08	84,018.76	131,781.39	46,250.57	32,888.58	7,785.66	254.97	14,842.99	2,645.75	525.22	2,000.00	402,206.98	167.76	2,402.46	
杭富路	7,989.07	2,920.61	18,087.62	119.84	428.91	122,182.64	152,728.69	52.86	2,825.66	十七年收回省辦
計	7,989.07	2,920.61	18,087.62	119.84	428.91	122,182.64	152,728.69	52.86	2,825.66	
杭昌路	72,029.51	18.00	119,925.42	124,222.71	26,722.35	11,064.80	383.75	7,446.34	76.71	77.20	261,967.79	40.00	9,049.19	
計	72,029.51	18.00	119,925.42	124,222.71	26,722.35	11,064.80	383.75	7,446.34	76.71	77.20	261,967.79	40.00	9,049.19	
拱三段	12,968.62	63,112.54	72,385.26	36,684.45	164.25	50,614.27	23,222.26	10,500.00	209,651.61	9.22	29,214.69	地價已發一部份;收回杭餘路3.06公里
計	12,968.62	63,112.54	72,385.26	36,684.45	164.25	50,614.27	23,222.26	10,500.00	209,651.61	9.22	29,214.69	
總分	463,460.72	123,878.70	866,572.50	1,385,099.26	314,910.56	1,109,956.97	186,730.03	2,754.12	51,071.28	49,607.23	18,544.82	19,252.55	204,709.64	3,802,648.21	269.62	8,501.02	
百分比	9.45%	2.66%	17.92%	28.63%	6.54%	23.81%	3.87%	0.08%	1.06%	1.04%	0.38%	0.39%	4.16%	100.00%			

(四) 省辦公路二十年度營業狀況

二十年度省辦鄞奉，蕭紹，杭長，杭平，臨昌，拱三，杭富，七路段，營業收入，共計爲一，三九四，二八三·二四元，各路營業，下半年(三十一年一月至六月)較上半年，(二十年七月至十二月)爲優，收入增加百分之六·〇。其中蕭紹占總數百分之三八·三〇，次杭長占二一·三〇，次鄞奉占一七·六〇，次拱三占一四·四〇，次杭平占五·三五，再次爲臨昌，占二·八四，杭富最少占〇·二一，以其修復通車，僅兩月耳。各路旅客總數，共三，八三六，九九一人，首拱三占百分之五〇·〇〇，以其經行市區，故營業旺盛，次蕭紹占百分之一八·二〇，餘爲鄞奉，杭長，杭平，臨昌，杭富，五路。自各路旅客人數與收入觀之，拱三載客，幾及蕭紹三倍，收入反不及其二分之一，以拱三經行市區而路短，故載客雖多收入不豐。各路平均每一旅客收入，爲三角六分四厘，總行車里程爲五，一八一，五一五·二七公里，平均每行車公里收入爲二角六分九厘，各路行車里以蕭紹路最多，次杭長，拱三，鄞奉，再次爲杭平，臨昌，杭富。(見第七表)

第七表

省辦各路段營業進款旅客人數及行車里

(二十年七月份起至二十一年六月份止)

年 份	郵 奉 段			蕭 紹 段			杭 長 路			杭 平 段			臨 昌 段		
	進 款	旅 客	行 車 里	進 款	旅 客	行 車 里	進 款	旅 客	行 車 里	進 款	旅 客	行 車 里	進 款	旅 客	行 車 里
	元	人 數	公 里	元	人 數	公 里	元	人 數	公 里	元	人 數	公 里	元	人 數	公 里
二十年七月	17,161.77	46,068	62,925.75	26,445.91	49,402	136,231.96	26,753.54	25,082	99,984.33	6,056.37	16,966	31,604.92	2,332.44	5,504	12,147.17
二十年八月	17,387.51	48,324	62,807.51	40,690.36	54,430	136,854.02	40,894.86	37,965	140,232.33	8,393.43	21,613	38,430.75	2,446.48	5,416	12,885.73
二十年九月	17,339.89	47,300	61,339.92	37,747.26	51,845	125,359.43	29,530.77	31,925	115,055.32	7,470.39	16,603	32,436.56	2,921.86	6,299	13,550.94
二十年十月	19,138.83	63,678	67,306.73	43,063.03	59,635	142,601.19	23,016.65	31,263	96,420.63	7,131.68	19,648	37,949.95	3,566.23	7,063	13,550.94
二十年十一月	20,694.09	52,657	70,814.44	38,140.28	53,422	131,134.97	20,086.59	29,501	84,000.74	5,889.96	15,665	31,476.21	3,381.52	6,699	15,537.26
二十年十二月	20,454.27	54,078	72,002.88	40,713.21	55,809	143,688.57	20,590.06	28,041	84,266.21	5,878.41	15,419	35,223.62	3,681.05	7,359	17,550.25
計	112,176.36	312,105	397,197.22	236,800.05	324,561	815,870.14	160,872.47	183,779	619,959.62	40,820.24	105,914	207,182.01	18,329.58	38,340	85,222.29
廿一年一月	22,842.81	48,519	65,046.23	47,509.31	65,928	142,290.30	24,676.77	32,867	75,455.80	7,605.97	19,320	34,657.68	3,669.90	7,209	12,775.27
廿一年二月	20,811.33	50,702	69,662.96	30,685.09	78,803	210,880.73	25,701.14	25,922	116,582.51	5,516.64	12,384	29,847.59	3,497.08	4,836	10,784.41
廿一年三月	24,955.21	59,100	77,157.46	46,539.68	57,164	147,985.90	25,734.14	25,023	115,318.30	5,212.70	9,650	29,640.81	3,232.26	5,623	12,140.84
廿一年四月	24,711.34	57,857	83,094.79	43,657.57	57,576	144,360.70	24,163.17	24,049	101,566.84	4,641.52	8,020	29,599.90	2,836.05	5,022	13,879.13
廿一年五月	22,554.37	50,631	73,957.57	42,379.54	63,408	150,028.13	17,237.81	22,505	94,132.90	5,198.61	9,738	28,497.16	3,198.41	5,393	15,923.19
廿一年六月	16,896.39	44,705	64,337.10	30,096.57	50,659	130,318.26	17,811.49	23,740	86,024.23	5,518.50	5,895	31,927.75	3,451.19	11,367	19,632.71
計	132,771.45	311,514	433,256.11	296,867.76	373,538	925,764.02	135,324.52	154,107	589,080.58	33,693.94	65,007	133,635.67	19,884.89	39,450	85,135.55
總 計	244,947.81	623,619	830,453.34	533,667.81	698,099	1,741,634.16	296,196.99	337,886	1,209,040.20	74,514.18	170,921	590,817.68	38,214.47	77,790	170,357.84
百分比	17.60%	16.25%	16.06%	38.30%	18.20%	33.60%	21.43%	8.8%	23.30%	5.37%	4.45%	7.55%	2.75%	2.1%	3.30%

段營業進款旅客人數及行車里程統計表

(二十年七月份起至二十一年六月份止)

杭平段			臨昌段			拱三			杭富路			總計			平均進款	
進款	旅客	行車里	進款	旅客	行車里	進款	旅客	行車里	進款	旅客	行車里	進款	旅客	行車里	每一旅客	每一行車公里
元	人數	公里	元	人數	公里	元	人數	公里	元	人數	公里	元	人數	公里	元	元
6,056.37	16,966	31,604.92	2,332.44	5,504	12,147.17	17,934.60	164,044	77,641.20	106,684.63	307,068	420,595.33	0.353	0.253
8,293.43	21,613	38,430.75	2,446.48	5,416	12,885.73	19,485.49	175,562	75,197.40	129,298.12	343,310	466,407.74	0.377	0.277
7,470.39	16,603	32,436.56	2,921.86	6,299	13,550.94	18,892.11	175,116	68,920.88	113,902.28	329,118	416,663.05	0.346	0.273
7,131.68	19,648	37,949.95	3,566.23	7,063	13,550.94	18,467.26	170,077	69,189.44	114,383.68	351,382	427,018.94	0.326	0.268
5,889.96	15,665	31,476.21	3,381.52	6,699	15,537.26	16,073.06	149,108	62,010.68	104,265.50	307,652	394,974.30	0.346	0.263
5,878.41	15,419	35,223.62	3,681.05	7,359	17,550.25	17,043.45	160,399	72,127.15	108,360.45	321,105	424,858.68	0.337	0.257
40,820.24	105,914	207,182.01	18,329.58	38,340	85,222.29	107,895.97	994,336	425,086.75	676,891.67	1,959,035	2,550,518.04	0.346	0.264
7,605.97	19,320	34,657.68	3,669.90	7,209	12,775.27	17,541.50	162,621	59,272.46	123,846.26	326,464	389,497.75	0.368	0.316
5,516.64	12,384	29,847.59	3,497.08	4,836	10,784.41	16,292.47	151,117	64,642.34	152,503.75	323,765	502,400.34	0.472	0.305
5,212.70	9,650	29,640.81	3,232.26	5,623	12,140.84	15,286.38	146,300	73,596.16	120,960.37	302,860	455,639.47	0.403	0.265
4,641.52	8,020	29,599.90	2,836.05	5,022	13,879.13	14,060.88	135,116	69,131.88	1,103.50	3,901	3,992.70	115,174.03	291,541	445,525.94	0.596	0.259
5,198.61	9,738	28,497.16	3,198.41	5,393	15,923.19	16,594.95	169,424	69,808.31	1,697.79	4,088	5,703.08	108,861.48	325,187	438,045.34	0.334	0.248
5,518.50	5,895	31,92.74	3,451.19	11,367	19,632.71	16,268.54	161,773	68,183.37	96,042.68	298,159	399,888.40	0.322	0.240
33,693.94	65,007	183,635.67	19,884.89	39,450	85,135.55	96,044.72	926,351	404,429.52	2,801.29	7,989	9,695.78	717,388.57	1,877,956	2,630,997.23	0.390	0.263
74,514.18	170,921	390,817.68	38,214.47	77,790	170,357.84	203,940.69	1,920,687	829,513.27	2,801.29	7,989	9,695.78	1,394,283.24	3,836,991	5,181,515.27	0.364	0.269
5.37%	4.45%	7.55%	2.75%	2.1%	3.30%	14.40%	50.00%	16.00%	0.15%	0.20%	0.19%	1.00%	1.00%	1.00%

(五) 養 路 費

養路費爲各路通車後支出大宗，若各路平時無適當休養，路面經車行雨蝕，積久損壞，崎嶇難行，旅客視爲畏途，車輛易遭損壞，影響於經濟營業殊甚。省公路管理局爲此嘗設立養路股，派員專司其事，以保路面之完整平坦。商辦各路，亦有特設養路隊者，如杭餘，紹曹，常玉，衢廣等路，有設置專員管理其事，而臨時雇用道工者，如餘臨，餘武，瓶湖雙，滄樟等路皆是。

養路費支出之多寡，各路不同，原因複雜，大體言之，不外車行頻繁，數數修理，或由原始路面鋪砌不良，或竟無路面，霖雨後即須整治，他如材料名貴，工程困難，運費高昂，工資增加，里程修遠，凡此皆爲尋常修養費增多之因。至於山洪暴發，河水氾濫，冲塌路基橋涵，每經修理，動支鉅款，非將此等因素離析，不易定修養工程之孰爲經濟也，惟就表列觀之，(見第八表)亦可以見其果而溯其因，表內省有各路，每月每公里總平均數爲二二·一二元。商有者爲一五·八二元。省路每公里養路費最多者，爲蕭紹段，計四三·七〇元，次拱三及杭良段，爲三五·〇〇元，次鄞奉二六·一〇元，以車輛行駛之多寡，而定養路費之高低，則拱三應高於蕭紹，(參看第十一表，)祇以拱三包括杭良一段，使之減低。臨昌爲一九·一七元，杭長爲一八·五九元，滬杭爲一二·九八元，皆在總平均數之下。臨昌路之營業車輛數少於杭長，滬杭兩路，而修養費則高於二路，以其比二路之里程較短，故每公里平均數亦較大。各路每公里費用之分配，材料修理費以蕭紹路爲最，平均每公里二六·〇三元。臨昌最少，爲〇·七五元，總平均數爲六·八五元。料車消耗及司機薪俸，以拱三及杭良段最高，每公里計一一·三二元。滬杭最低，計四·六六元，總平均數爲五·六三元，管理員薪俸，以鄞奉最高，平均每公里二·〇四元，滬杭最低，計〇·五一元，總平均數爲一·〇一元。道班工食最高推拱三及杭良，平均每公里計一六·六九元，最低爲滬杭，計四·五一元，總平均數爲八·六三元。商辦各路，逐月每公里養路費，計常玉三八·〇〇元，紹曹三一·七〇元，杭餘一九·八一元，瓶雙湖一七·二三元，滄樟一四·四八元，衢廣(江路段)六·六九元，餘臨六·五六元，餘武一·九二元。

第八表

浙江省各路養路費統計表

項 別 路 名	起迄修養地點	平均每月養路費用					修 養 里 程	平均每月每公里費用之分配				平均每月每 公里養路費
		材料及修理	料車消耗及 司機薪俸	管理員薪俸	經常道 班工食	合計		材 料 及 修 理	料 車 消 耗 及 司 機 薪 俸	管 理 員 薪 俸	經 常 道 班 工 食	
		元	元	元	元	元	公里	元	元	元	元	元
蕭紹段	西興江邊至五雲門	1,266.31	280.00	73.19	573.33	2,294.83	52.4	26.02	5.34	1.34	10.99	43.70
拱三及杭良段	拱宸橋至三郎廟及小河至良 渚又淨寺至六和塔	141.68	289.00	36.36	425.98	893.02	25.5	5.56	11.32	1.43	16.69	35.00
鄞奉路	寧波至奉化及江口至入山亭	327.13	282.00	101.48	561.25	1,281.86	49.3	6.85	5.73	2.04	11.48	26.10
臨昌段	化龍鎮至昌化	30.88	280.00	78.80	378.43	768.11	40.0	.75	7.00	1.96	9.46	19.17
杭長路	彭公嶺至夫子嶺及三橋埠至 莫干山	489.65	566.55	60.00	1,001.01	2,117.21	113.5	4.31	4.93	.52	8.83	18.59
滬杭路	清泰門至乍浦及胡家兜至長 安	417.31	586.41	64.45	573.25	1,641.42	126.4	3.20	4.66	.51	4.51	12.98
計		2,782.96	2,283.96	414.28	3,515.25	8,996.45	407.1
省有各路平均每里修養費		6.85	5.63	1.01	8.63	22.12
常玉路	浙江常山至江西玉山	1,268.00	41.5	38.00
紹曹路	紹興五雲至蒿壩	1,165.00	36.7	31.70
杭餘路	杭縣昭慶寺至餘杭又松木至 昭慶松木至河坪松木至觀音 橋	644.00	32.6	19.81
瓶湖雙路	杭縣瓶窰鎮至餘杭雙溪鎮	428.00	24.8	17.23
滄棹路	衢縣清溪至樟樹潭	202.20	14.0	14.48
衢廣路(江路段)	江山至路亭山支線路口至清 湖鎮又淤頭市至峽口	436.19	65.2	6.69
餘臨路	餘杭至化龍鎮	300.00	45.7	6.56
餘武路	餘杭西門至長樂支線潘坂橋 至雙溪鎮	41.60	21.8	1.92
計		4,484.99	282.3
商有各路平均每里修養費		15.82

(註一)省辦各路,平均每月養路費用欄所列各數,係依據民國二十一年一月至六月實支數平均計算。

(註二)常玉路修養費,為十八至二十年三年之平均數。

(註三)修養里程二位以上小數,併成一位,以便計算。

(六) 商辦各公路

商辦公路公司以杭餘最早，遠在民國十一年間，是後餘臨，餘武，杭塘，杭瓶，瓶湖雙等公司相繼設立，至民國二十年底，除杭富，甯袁，甯長，及杭海之一段收回省辦，杭海公司專營杭塘外，尚有紹曹，衢蘭，常玉，衢廣，嵎新，嵎長，嵎杉，路椒，滄樟，杜黃，衢常，浦鍾，義佛等十九家，（衢蘭，嵎新，路椒，係承租省公路營業，衢廣係省商合辦。）共額定資本三，三二五，〇〇〇元，實收資本一，九九六，四一六元，資本額最大，以紹曹公司爲巨擘，計六〇〇，〇〇〇元，次爲衢常，常玉各四〇〇，〇〇〇元，再次爲餘臨三五〇，〇〇〇元，杭餘，餘武，衢廣各二五〇，〇〇〇元，衢蘭一五〇，〇〇〇元，路椒，浦鍾，各一二〇，〇〇〇元，瓶湖雙一一〇，〇〇〇元，嵎長一〇〇，〇〇〇元，其在十萬元以下者，爲杭瓶，嵎杉，滄樟，杜黃等四家，最少者爲嵎新，有資本二〇，〇〇〇元。

各公司內部組織，自董事長或經理以下，大都設置營業，會計，工務三課。間有設置總務者，亦有設總務不設會計或總務會計均無，而分常務事務兩部者，要之，參差不齊，於組織方面甚少注意也。（見各組織圖）

路名	公司名稱	地址	創立年月	立案年月	開始營業年月	經理人或常務董事	資本			起迄地點	備考
							總額	已收	資本與總額已收之比例		
(1) 杭餘路	承築杭餘省道汽車股份有限公司	杭州開元路口	民國十一年七月	民國十三年四月	民國十二年三月	韓子衡 韓達卿	250,000	250,000	100%	杭州松木場至餘杭山西弄	該線為杭昌路首段
(2) 餘臨路	承築餘臨省道汽車股份有限公司	餘杭山西弄	民國十二年十二月	民國十四年五月	民國十三年六月	周子功	350,000	190,000	83%	餘杭山西弄至化龍鎮	杭昌路二段
(3) 餘武路	承築餘武省道汽車股份有限公司	餘杭西門	民國十三年八月	民國十四年四月	民國十四年七月	韓子衡	250,000	240,000	96%	餘杭西門至武康彭公嶺	彭公嶺至上栢段十八年五月收回省辦併入杭長路
(4) 瓶湖雙路	承築瓶湖雙省道汽車股份有限公司	杭縣瓶簃鎮	民國十三年三月	民國十四年十一月	民國十四年七月	駱恆	110,000	110,000	100%	杭縣瓶簃鎮至橫湖鎮	瓶簃至彭公為杭長路線
(5) 杭瓶路	杭瓶公路汽車股份有限公司	杭縣瓶簃鎮	民國十七年	民國十八年四月	民國十八年六月	駱泰	80,000	80,000	100%	杭州小河至瓶簃鎮	除自築公路外兼租杭長路杭良接線營業
(6) 紹曹路	承築紹曹縣省道支路汽車股份有限公司	紹興城內	民國十五年七月	民國十五年七月	民國十八年一月	張暄 金湯侯	600,000	300,000	50%	紹興五雲門至蒿壩	
(7) 衢蘭路	衢蘭公路汽車股份有限公司	蘭谿城內黑虎巷	民國廿一年	民國廿一年十月	民國廿一年九月	吳南章	150,000	87,636	58%	衢縣至蘭谿	省築商租
(8) 常玉路	常玉汽車股份有限公司	江西玉山	民國十七年五月	民國十八年二月	民國十七年十一月	徐暉華	400,000	222,650	55%	常山縣至江西玉山縣	
(9) 衢廣路	衢廣公路汽車股份有限公司	江山縣	民國十八年八月	民國十八年	民國十九年五月	姜紹謨	250,000	193,550	77%	衢縣至江西廣豐	省商合辦
(10) 嵯新路	嵯新汽車公司	嵯縣	民國十四年十二月	民國十四年六月	民國十五年	20,000	15,000	75%	嵯縣東橋至新昌	省築商租
(11) 嵯長路	承築嵯長省道汽車股份有限公司	嵯縣	民國十七年四月	民國十六年十一月	民國十八年一月	汪尙志	100,000	47,000	47%	嵯縣南橋至長樂大王廟	
(12) 嵯杉路	嵯杉省道汽車股份有限公司	嵯縣	民國十五年七月	民國十五年八月	民國十六年八月	趙佩雄	50,000	31,150	62%	嵯縣至杉樹潭	
(13) 路椒支線	黃澤路椒公路汽車股份有限公司	黃岩縣	民國十八年	民國十九年十一月	民國廿一年五月	徐聘耕	120,000	99,150	82%	黃岩路橋至海門	省築商租
(14) 滄樟路	承築衢縣滄樟汽車路股份有限公司	衢縣	民國廿一年	民國廿一年	籌備主任 鄭懷蘭	40,000	16,300	41%	衢縣清溪橋至樟樹潭	衢蘭路支線在衢縣境內
(15) 杜黃路	承築衢縣杜黃路汽車股份有限公司	衢縣	民國廿一年	籌備主任 何懋如	35,000	14,000	40%	衢縣杜澤至黃甲山	衢蘭路支線在衢縣境內
(16) 衢常路	衢常公路汽車股份有限公司	衢縣	民國十九年六月	民國十九年六月	民國二十年	陳牧	400,000	衢縣至常山	
(17) 杭塘路	杭海汽車股份有限公司	杭州市	民國十四年十一月	民國十四年十一月	民國十六年	許行彬	杭州南星橋至衙司段為杭海公司舊有之路至十七年接築衙司至塘棲歸杭海公司營業宜正名杭塘	
(18) 浦鍾路	浦鍾汽車股份有限公司	浦江	民國廿一年十一月	民國廿一年八月	120,000	浦江縣城至鍾宅	接杭江鐵路
(19) 義佛支線	義烏縣義亭市至佛堂鎮	接杭江鐵路
計							3,325,000	1,996,416	59.50%		

路名	已設或擬設車站 *符號指擬設未設站名	幹支線		進行狀況			全長	備考
		幹線	支線	已成		計劃		
				本路	其他			
(1) 杭餘段	昭慶, 武林, 松木場, 古蕩, 老東嶽, 留下, 閑林埠, 餘杭, 支線良山, 良分, 觀音橋。	26.21	6.24	31.50	1.05	32.55	杭餘路一段租用省公路, 松木至昭慶1.05公里, 支線1, 松木至河埠3.46公里, 2, 松木至觀音橋2.88公里。
(2) 餘臨段	餘杭, 石蛤, 跳頭, 汪家埠, 石亭子, 鶴山, 臨安, 玲瓏, 下塢, 化龍鎮。	45.66	45.66	45.66	杭餘路二段。
(3) 餘武路	西門, 仙宅, 邵母, 長樂, 潘坂橋, 彭公嶺, 雙溪,	17.15	4.65	21.80	21.80	支線潘坂橋至雙溪4.65公里。
(4) 杭塘路	南星橋, 清泰門, 河埠, 下菩薩, 衙口, 寬橋, 舜司, 臨平, 小林, 超山, 塘棲。	51.68	51.68	51.68	本路原名杭海, 十九年收回 18.28 公里, 併入杭平公路。
(5) 瓶湖雙路	瓶窰, 柴亭, 彭公嶺, 石門, 賜壁塢, 橫湖, 雙溪。	19.01	5.76	24.77	24.77	支線塘埠至雙溪5.76公里
(6) 嵒杉路	嵒縣, 平湖, 八里洋, 禹溪, 杉樹潭。	7.00	7.00	7.00	紹平路之一段。
(7) 紹曹路	五雲, 東湖, 皋埠, 樊江, 陶堰, 涇口, 東關, 曹娥, 曹江, 嵩壩。	36.69	36.69	36.69	與杭紹路蕭紹段銜接。
(8) 杭瓶路	小河, 祥符, 勾莊, 良渚, 長明, 瓶窰。	24.58	8.37	16.21	24.58	除自築路 8.37 公里外, 並承租杭長公路杭良接線營業。
(9) 嵒長路	南橋, 西橋, 道頭, 新市, 蛟鎮, 甘霖, 大王廟, 方口, *長樂。*	25.70	25.70	25.70	與嵒新, 曹嵒兩路銜接。
(10) 路椒支線	路橋, 洪家場, 海門。	15.99	15.99	15.99	由黃澤路橋公路汽車股份有限公司營業。
(11) 常玉路	常山, 十里亭, * 蔣連埠, * 白石街, 太平橋, 古城, 五里陽, * 玉山。	41.50	21.40	20.10	41.50	江西境內 20.10 公里。
(12) 嵒新段	嵒縣東橋, 阮廟, 黃泥橋, 三溪, 新昌。	14.89	14.89	14.89	嵒新汽車公司承租省築嵒新段營業。
(13) 衢蘭路	安仁鎮, 龍游縣, 湖鎮, 洋埠鎮, 羅埠, 馬公嘴。	70.65	70.65	70.65	由衢蘭公路汽車股份有限公司營業。
(14) 衢常路	衢縣, 雙江口, 航埠, 官莊, 招賢, 朱家渡, 常山。	42.00	42.00	42.00	紹平路之一段。
(15) 衢廣路	衢縣, 路口, 賀村, 淤頭, 新塘邊, 八都, 施村, 廣豐, 清湖, 硤口, 茅房。	99.52	24.18	80.91	33.79	123.70	廣豐境內 33.79 公里, 支線1, 路清支線 3.71 公里, 2, 淤硤支線 20.47 公里。
(16) 滄梅路	清溪橋, * 烏村, * 西趙坂, * 野鳴壠, * 西伯壠, * 樟樹潭。*	14.00	14.00	14.00	衢蘭路支線, 在衢縣境內。
(17) 浦鍾路	楊家, 白馬橋, 後蘆金, 前陳, 黃宅, 鶴塘, 大水, 浦城。	26.00	26.00	26.00
(18) 杜黃路	杜澤, 上路村, 石角山, 黃甲山。	14.75	14.75	14.75	衢蘭路支線, 在衢縣境內。
(19) 義佛支線	義亭市, * 端頭村, * 佛堂鎮。*	6.60	6.60	6.60
計		548.24	92.27	461.23	172.68	6.60	640.51	

註:其他指杭餘租用松木至昭慶省路1.05公里, 杭瓶經過省公路16.21公里, 路椒, 嵒新, 衢蘭, 三路, 係省築商租, 共101.53公里, 及常玉衢廣兩路在江西境內者53.80公里。

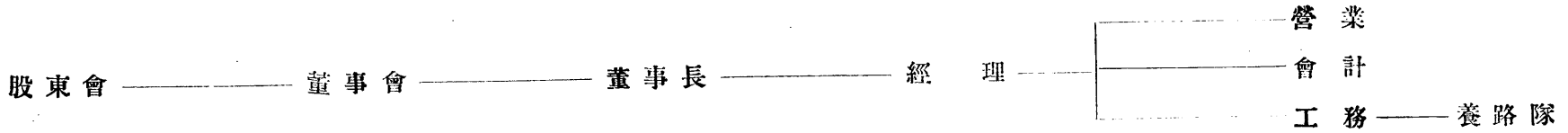
第二圖

杭餘路組織系統圖



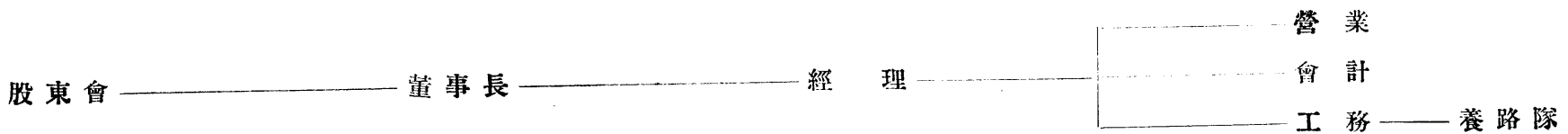
第三圖

餘武路組織系統圖

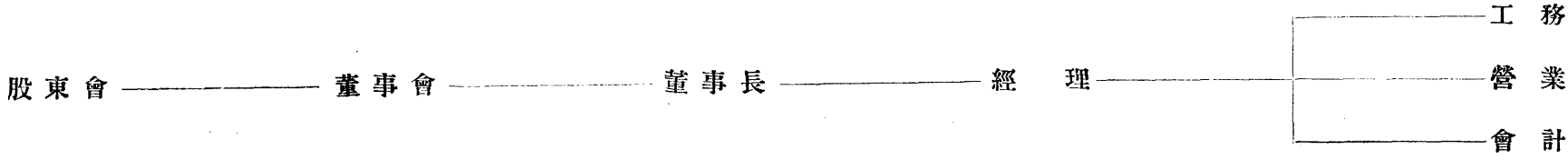


第四圖

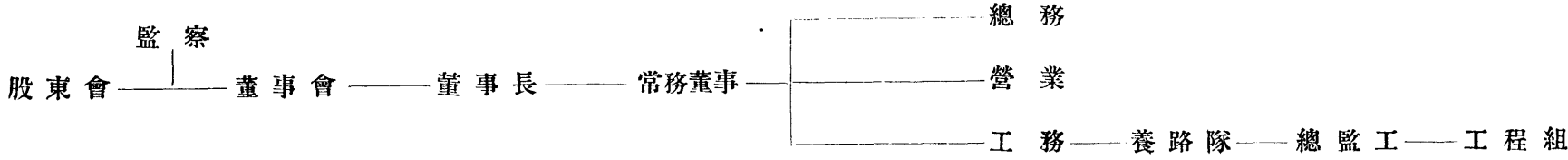
餘臨路組織系統圖



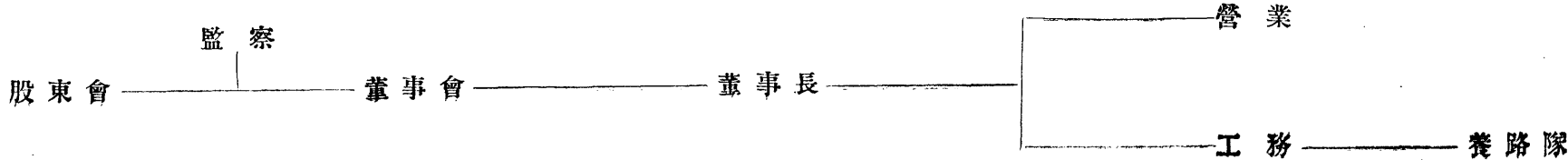
第五圖 瓶湖雙路組織系統圖



第六圖 常玉路組織系統圖

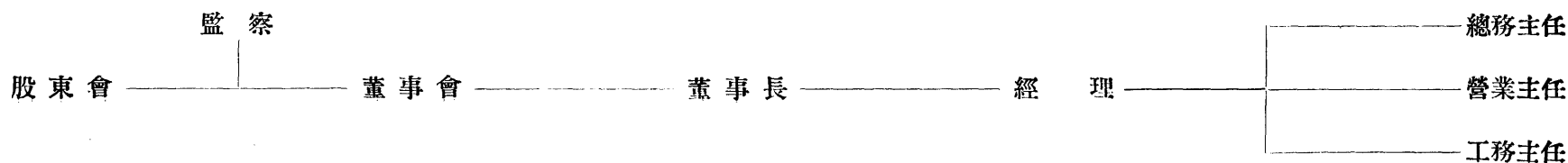


第七圖 紹曹路組織系統圖



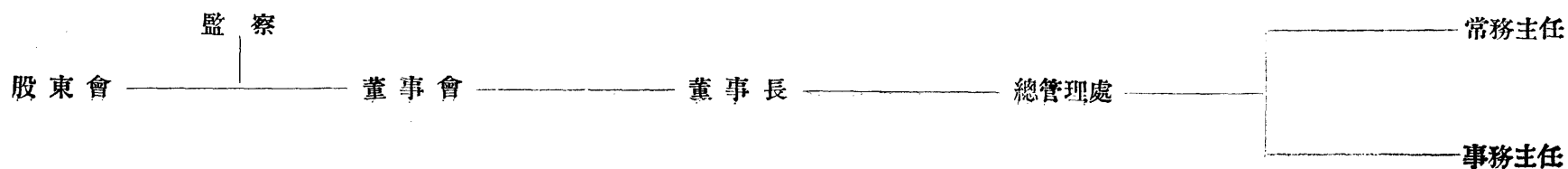
第八圖

滄樟路組織系統圖



第九圖

嵯杉路組織系統圖



(七) 車 輛

本省公路車輛，據十八年底統計以觀，省有車輛爲一五四輛，除業務用車十八輛外，悉行駛於於蕭紹，拱三，及鄞奉，杭長，四路段之間，商辦公司車輛，除嵎杉未詳外，計有一七一輛 通行於杭餘，餘臨，餘武，杭海，瓶湖雙，甯袁，紹曹，嵎長，常玉，杭瓶，嵎新等路，至二十一年底，省有車輛總數，爲二一六輛，除行駛原有各路段外，兼行滬杭，杭昌兩路。商辦公路共有車二二七輛，內杭塘，杭瓶，嵎長，嵎新四路，暫用十八年數目，除甯袁公路收回，並新添衢廣，衢常，衢蘭，浦鍾，路椒，滄樟，六路外，餘皆照舊行駛，茲將省商辦十八年底車輛數目，與二十一年底車輛數目，比較如下，

項 別	省 辦 公 路		商 辦 公 路		共 計	
	車輛數	百分比	車輛數	百分比	車輛數	百分比
民國十八年底	1 5 4 輛	1 0 0	1 7 1 輛	1 0 0	3 2 5 輛	1 0 0
民國二十一年底	2 1 6 輛	1 4 0	2 2 7 輛	1 3 3	4 4 3 輛	1 3 6

各路現有車輛，省辦者以蕭紹段最多，計五八輛，杭長路次之，計四三輛，鄞奉路又次之，二四輛，再次爲拱三段，一七輛，滬杭路一五輛，杭徽路，杭昌路最少，有車八輛。商辦者首推紹曹，有車三十輛，次杭塘二八輛，衢常二六輛，杭餘，常玉，衢廣三路各二十輛，餘臨十八輛，衢蘭十三輛，嵎長十一輛，瓶湖雙，路椒各九輛，餘武八輛，杭瓶七輛，嵎新四輛，嵎杉，滄樟最少，各二輛，客車一項，每百營業公里之營業車輛數，除拱三以兼行市內爲一一六·五輛特高外，當以蕭紹段爲最高，計七六·五輛，次紹曹五七·二輛。杭餘四九·二輛，杭塘四六·五輛，鄞奉三六·五輛，餘武二七·五輛，嵎新二六·九輛，餘臨二六·一輛，路椒二五輛，嵎長二三·一輛，杭長一五·九輛，嵎杉一四·三輛，衢蘭一二·七輛，杭徽路杭昌段一二·五輛，衢常九·五輛，滬杭九·二輛，滄樟七·二輛，而以常玉，衢廣，兩路爲最少，前者爲四·八輛，後者祇三·三輛。小蓬車，以紹曹路最高，計二一·八輛，次嵎杉一四·三輛，衢常一四·二輛，路椒，杭瓶，各一二·五輛，鄞奉一二·一輛，嵎長一一·六輛，杭長九·七輛，杭塘七·七輛，蕭紹七·六輛，杭餘六·一輛，衢蘭四·二輛，瓶湖雙四·一輛，常玉二·四輛，餘臨二·二輛，衢廣〇·八輛。行李車餘臨第一，爲一〇·九輛，拱三七·三輛，杭餘三·八輛，杭昌二·五輛，衢蘭，杭長，各爲〇·七輛，自使用分類言之，省商共有車四四三輛，內營業用車四〇一輛，占百分之九十一，路務用車，四二輛，占百分之九，營業用車中又以客車占大部份，約占全量百分之六五，可知省商各路皆致力客運，至營貨運者雖有衢常，常玉，瓶湖雙，衢廣，滄樟五路，觀其營業狀況，貨運殆重於客運，是爲例外耳。(見第十一表)

項 別	營 業 用 車					路 務 用 車					各 路 總 計	營 業 公 里 數	每 百 營 業 公 里 數				備 考
	大客車	小篷車	行李車	貨 車	計	料 車	救火車	救濟車	拖 車	計			大客車	小篷車	行李車	貨 車	
杭紹路蕭紹段	40	4	44	3	...	2	9	14	58	52.35	76.5	7.6	
杭紹路拱三段	16	...	1	...	17	17	13.73	116.5	...	7.3	...	
鄞奉路	18	6	24	24	49.25	36.5	12.3	
杭長路	23	14	1	...	38	5	5	45	144.50	15.9	9.7	7	...	
滬杭路	12	12	3	3	15	129.80	9.2	乍浦至平湖13.41公里未正式通車
杭徽路杭昌段	5	...	1	...	6	1	1	2	8	40.00	12.5	...	2.5	...	
公路局及修車廠	31	12	43	6	2	8	51	
省 有 計	145	36	3	...	184	18	3	2	9	32	216	429.43	33.8	8.4	7	...	自用小包車一輛併入路務用車
杭餘路	16	2	1	...	19	1	1	20	32.55	49.2	6.1	3.8	...	
餘臨路	12	1	5	...	18	18	45.66	26.1	2.2	10.9	...	
餘武路	6	1	7	1	1	8	21.80	27.5	4.6	
瓶湖雙路	4	1	...	4	5	9	24.77	16.2	4.1	...	16.2	
紹曹路	21	8	29	1	1	30	36.69	57.2	21.8	
常玉路	2	1	...	15	18	2	2	20	41.50	4.8	2.4	...	36.2	料車內包括自用包車一輛
衢廣路	4	1	...	15	20	20	123.70	3.3	8	...	12.4	
紹平路路椒支線	4	2	6	3	3	9	15.99	25.0	12.5	
嵯杉路	1	1	2	2	7.00	14.3	14.3	
衢常路	4	6	...	16	26	26	42.00	9.5	14.2	...	38.1	
滄樟路	1	1	2	2	14.00	7.2	7.2	
杭塘路	24	4	28	28	51.68	46.5	7.7	用十八年舊杭海路車輛數目
杭瓶路	4	3	7	7	24.58	16.3	12.5	用舊車輛數目
嵯長路	6	3	9	2	2	11	25.70	23.1	11.6	用舊車輛數目
嵯新路	4	4	4	14.89	26.9	用舊車輛數目
衢蘭路	9	5	1	...	13	13	70.65	12.7	4.2	7	...	
商 有 計	122	37	7	51	217	10	10	227	593.16	22.5	6.1	1.1	9.3	
總 計	267	73	10	51	401	28	3	2	9	42	443	1,022.59	26.0	7.1	9	5.0	

(註) 商辦浦鍾路杜黃路車輛待調查

(八) 省商公路工程狀況

建築公路，須適合現代運輸需要之原則，其工程設施，必力求寬廣平直，庶幾行車敏捷而安全，以免顛簸震蕩，損壞機件，傾覆車輛之弊。因此鐵道部曾有修築國道標準之規定，於路幅，路面，鋪砌材料，及最大縱坡度，平曲線之半徑，俱有規定，無非期工程之吻合，及運輸行旅之安全而已。

浙江省對於公路工程，亦有各種施工細則之規定。如曲線半徑，不得小於二十公尺，路線坡度，以百分之五為限，遇有特別情形，得增加至百分之七，但不得連續過半公里是也。（見浙江省公路工程處測量路線細則）現在省商各路之最大縱坡度，合乎規定者，為拱三等十二路，其在百分之五至百分之七間者，有杭長等十一路，超過規定者，為瓶湖雙，餘臨，餘武，等三路。最小弧度，小於二十公尺者，有杭餘，杭塘，衢蘭，等三路。路面之最闊者，為拱三段，十二·二公尺，最狹者，為餘臨，餘武，臨昌，金武永，乍平，長泗等路，各三公尺，平均寬度，在四至五公尺。路面鋪砌材料，以碎石為多，砂石，砂土次之，卵石，煤屑，又次之，水泥面，為最少數。（見第十二表）

路名	路基寬度		填土高度	最大縱坡	最小弧度(R)	路面種類	路面寬度			路面厚度	涵洞		橋樑		車站
	最狹	最濶					最狹	最濶	數目		材料	數目	最大橋樑長度		
	公尺	公尺	公尺	%	公尺		公尺	公尺	公分	道		座	公尺	站	
杭紹路拱三段	9.0	15.9	1.5	4.5	50.0	碎石	5.5	12.2	15	33	洋灰水管,及鋼筋洋灰方涵洞。	8	9.0	12	
杭紹路蕭紹段	7.5	30.0	1.5	4.5	50.0	碎石	5.5	7.0	25	245	洋灰水管。	48	9.0	15	
杭長路	7.5	7.5	1.5	7.0	50.0	碎石	5.0	5.0	20	835	洋灰水管,純鐵網紋管,及洋灰拱洞。	112	78.0	16	
杭瓶路	7.5	8.7	1.0	未詳	未詳	碎石	5.5	6.0	未詳	250	石砌及洋灰水管。	10	8.5	6	
瓶湖雙路	7.5	8.5	1.0	10.0	50.0	沙石	7.0	7.5	20	160	石砌及洋灰水管。	17	15.0	6	
杭富路	5.5	6.0	1.0	6.5	50.0	卵石	4.0	4.0	15	216	洋灰水管,及亂石拱洞。	42	12.0	11	
鄞奉路	6.7	7.6	1.5	3.0	50.0	碎石,水泥。	3.0	4.0	15	287	鋼筋洋灰拱洞,洋灰水管。	48	86.0	11	
滬杭路杭乍段	5.0	7.0	1.0	4.0	48.0	石子,砂土,螺絲殼。	3.5	5.0	20	295	純鐵網紋管,洋灰管。	15	12.6	19	
杭昌路杭餘段	7.0	9.5	1.5	1.8	8.0	煤屑,碎石,三合土。	6.0	8.0	15	502	洋灰水管,及石砌方涵洞。	31	12.0	6	
杭昌路餘臨段	7.0	7.5	1.5	11.0	50.0	砂石,煤屑。	3.0	4.0	20	482	洋灰水管,及鋼管。	34	17.0	10	
杭昌路臨昌段	6.5	7.5	未詳	7.0	20.0	碎石,砂礫。	3.0	4.0	10	107	洋灰水管,方渠,石砌方涵洞,拱洞。	22	162.8	3	
杭塘路	5.0	7.0	1.0	4.0	10.0	石子	4.5	5.5	未詳	未詳	未詳	未詳	未詳	未詳	
紹曹路	8.0	8.1	1.2	2.0	30.0	碎石	5.6	5.6	30	184	洋灰水管。	18	4.6	8	
嵊長路	6.5	13.0	1.0	2.0	未詳	碎石	5.5	5.5	30	120	未詳	27	8.0	未詳	
嵊新段	7.5	30.0	1.0	6.0	50.0	卵石	5.5	5.5	20	未詳	洋灰水管。	未詳	未詳	70	
嵊杉路	未詳	未詳	未詳	未詳	未詳	未詳	未詳	未詳	未詳	41	洋灰水管。	3	20.0	3	
衢常路	8.5	8.7	0.8	未詳	未詳	石子,砂土。	未詳	5.0	20	275	洋灰水管。	12	130.0	8	
常玉路	10.0	16.0	1.5	4.0	未詳	碎石	6.0	6.0	25	237	石塊及松木方涵洞。	28	28.0	5	
衢廣路	7.0	7.0	5.5	6.0	40.0	砂土	3.3	3.3	20	254	洋灰水管。	19	未詳	10	
紹平路路椒支線	5.0	7.0	1.4	未詳	50.0	碎石	未詳	3.0	18	59	洋灰水管。	8	9.0	3	
衢蘭路	6.0	7.0	1.2	3.0	17.0	砂石	未詳	3.0	15	188	洋灰水管。	未詳	60.0	8	
餘武路	7.0	8.0	1.0	11.0	50.0	砂石	2.0	4.0	20	412	洋灰水管,及純鐵網紋管。	11	16.0	未詳	
滬杭路乍金段	未詳	7.5	未詳	3.0	86.4	碎石	5.0	5.0	16	95	洋灰鐵管,涵洞。	7	8.0	2	
杭徽路昌昱段	6.5	9.4	2.0	7.0	40.0	石子,卵石。	5.0	5.0	未詳	152	洋灰鋼管涵洞,塊石拱洞。	32	12.0	12	
金武永路	未詳	7.0	未詳	7.0	20.0	石子	3.0	3.0	16	150	洋灰水管,鋼筋水泥方涵洞。	13	59.4	未詳	
金武永路莢武支線	6.5	7.0	2.0	7.0	40.0	未詳	未詳	未詳	未詳	45	洋灰水管。	1	6.0	未詳	
鄞鎮慈路	5.0	6.6	1.5	6.0	30.0	碎石	5.0	5.0	9	230	洋灰水管,鋼筋洋灰水管。	44	21.0	15	
滬杭路乍平段	未詳	7.5	未詳	未詳	未詳	石子	3.0	3.0	20	60	洋灰水管。	11	30.0	3	
江常開路常桐段	未詳	6.0	未詳	未詳	未詳	未詳	未詳	未詳	未詳	110	石砌水溝。	未詳	47.0	未詳	
長泗路	未詳	7.0	未詳	6.7	20.0	碎石	3.0	7.0	未詳	212	洋灰水管。	41	18.0	未詳	
紹平路黃澤段	6.5	30.0	1.0	6.0	30.0	砂土	5.0	5.0	15	10	洋灰水管,石砌方涵洞。	23	21.0	未詳	
蘇嘉路嘉王段	未詳	7.5	未詳	3.0	114.2	煤屑	5.0	未詳	1	54	洋灰水管。	18	76.0	2	
永縉路	未詳	7.0	未詳	未詳	未詳	石礫,泥土。	未詳	6.0	未詳	145	洋灰水管,石砌方涵洞。	9	36.0	未詳	
蘭壽路	未詳	7.5	未詳	未詳	未詳	碎石,泥土。	未詳	4.0	10	230	洋灰水管。	17	未詳	未詳	
滄樟路	未詳	未詳	未詳	未詳	未詳	砂土	未詳	5.0	未詳	76	洋灰水管。	未詳	未詳	2	
杜黃路	未詳	未詳	未詳	未詳	未詳	碎石	未詳	5.0	未詳	30	洋灰水管。	未詳	未詳	2	

(九) 各公路之員司

公路管理局以省款支絀，特加緊縮，二十一年底，併入公路工程處，局內外共有職員六二二人，機司機匠警夫共一，二五六人，較之十八年底前者加增百分之一二·六二，後者加增百分之一一·三二，合計增加百分之一一·七零。至事務之增加則超過一倍，今將兩期員司數目，及完成公路里數比較如下。

項 別	職員人數	百分比	機司機匠 警夫人數	百分比	員役總數	百分比	完成公路 公里數	百分比
民國十八年底	492	100.00%	1,109	100.00%	1,601	100.00%	433.24	100.00%
民國二十一年底	622	112.62%	1,256	111.32%	1,878	111.70%	891.94	203.00%

就員司之服務處所言之，至二十一年底至，屬於路局者一四七人，(包括各路養路職員十一人，路警三六人。)占全數百分之七·八。其在已成路綫工作者二一三人，(計各路道工一七四人，臨昌段職工三二人，莫干山聯運事務所七人。)占百分之一一·四，其在杭州車務管理處，蕭紹，鄞奉兩段辦事處，及修車廠服務者計八〇四人，占百分之四二·八。其在各工程處及各測量隊服務者，計七一四人，占百分之三八·〇。

茲按照總務，業務，工程三者分配員司人數，則總務員司計一〇〇人，占全體員司百分之五·三四。業務員司(包括路警，養路，車務管理處，辦事處)計一，零六三人，占百分之五六·六〇。工程員司(包括測量隊)計七一五人，占百分之三八·零六。(見第十三表)

商辦公路組織參差，內容不易調查，茲就已調查各路人數，概分為職員工人兩類，職員更分為普通職員，工務職員，工人則分為車務工人與工務工人，每營業里用人率，以常玉路最高，為九·二，其次為杭餘路四·八，紹曹路三·五，又其次為瓶湖雙路二·九，衢蘭二·六，杭瓶路一·七，餘臨路一·三，餘武路一·〇，以衢廣路最小，每一營業里為·五(見第十四表)

	公路管理局			路警	養路		車務管理處				辦事處				修車廠			工程處			測量隊		合計		
	職員	機司	夫役		職員	道工	職員	機司	機匠	夫役	職員	機司	機匠	夫役	職員	機匠	夫役	職員	看工	夫役	職員	夫役			
局長兼總工程師	1																								
副總工程師	1																								
工程師	6																								
科長	4																								
總稽查	1																								
其他	54	19	20	26	11																			147	
拱三段																									28
杭平路																									67
杭長路																									57
杭富路																									22
臨昌段								13	6	1	11														
莫干山聯運事務所								2			4														
杭州車務管理處								126	85	25	87														213
蕭紹段辦事處					2	40					52	48	4	57											
鄞奉段辦事處					1	40					30	18	14	34											
修車廠														13	77	4									804
乍金段工程處																	2								
黃樂段工程處																	4	4	2						
昌昱段工程處																	7								
嘉王段工程處																	4	4	4						
昱霞段工程處																	11	7	2						
杭餘路臨時工程處																	7	4	2						
杭海段改線工程處																	7	4	2						
緝慶路工程處																	22	8	9						
麗青路工程處																	11	18	13						
桐濠段工程處																	18	14	7						
峽風段工程處																	25	10	3						
常桐段第四分段																	8	6	2						
曹嶧路工程處																	6	9	7						
開途路工程處																	13	10	5						
永縉路工程處																	7	2	4						
金武永路工程處																	9	4	4						
桐建路工程處																	10	11	5						
永瑞平路工程處																	10	12	8						
義東路工程處																	9	5	3						
屯建壽路工程處																	11	24	7						
淳途路工程處																	8	12	8						
杭寬路工程處																	6	10	2						
長潤路工程處																	7	6	4						
餘安孝路工程處																	6	12	8						
富新路工程處																	7	12	8						
鄞鎮慈路工程處																	9	6							
奉新路工程處																	11	12	9						
乍浦避暑區測量隊																						5	8		
雲龍慶路測量隊																							6	16	
青溫段測量隊																							10	22	
龍途松路測量隊																							7	20	714
總計	67	12	20	36	14	254	152	91	26	102	82	66	55	91	13	77	4	266	227	128	28	66	1878		

(二)	職 員						工 人						各 路 總 計	每 營 業 公 里	之 員 司 數 目	備 考
	普 通			工 務			車 務			工 務						
	人 數	薪 水 最 高	薪 水 最 低	人 數	薪 水 最 高	薪 水 最 低	人 數	薪 水 最 高	薪 水 最 低	人 數	薪 水 最 高	薪 水 最 低				
杭餘路	93	元 100	元 10	22	元 40	元 12	...	元	元	40	元	元	155	4.8		
餘武路	21	28	10	21	1.0		
餘臨路	28	60	16	22	24	18	6	1.5	工務工人臨時雇用	
瓶湖雙路	25	30	12	37	16	12	7	2.0		
紹曹路	43	60	14	54	60	12	30	127	3.1		
常玉路	30	19	63	38	9.2		
衢廣路	30	100	12	13	12	56	0.5		
杭瓶路	18	32	10	23	56	12	4	1.7		
衢蘭路	89	80	10	107	60	10	196	2.6		
計	667			284			43			116			1,110			

(註) 杭塘, 嵗杉, 嵗長, 嵗新, 衢常, 滄標, 浦鍾七路待調查, 義佛線未通車。

(十) 公路計劃及縣道

浙江省公路網，於民國十八年由建設廳計劃完成，經省府二二四次議決通過，歷來興築，以爲依據，惟已成公路，多偏在浙西，于浙東南，不免偏枯，因此全省交通，未盡發展，今當局有鑒於此，特參照原定路線網計劃，視其需要，略加變更，分別緩急，次第興築，以救偏枯之弊，又以財力限制，酌分爲一二兩期，其第一期爲長泗，嘉王，乍金，金武永，永縉，縉溫，曹嶧，常開，義東，昌昱，樂館等十一路，第二期爲新天，天臨，縉麗，富新，新桐，建桐，建壽蘭，麗雲，宣武等九路，旋經省政府第四五三次會議，決將蘭衢，常開，蘭建，淳建，淳遂，遂開，金永，永縉，縉麗，曹嶧，新天，天臨等十二路提前興築，經一年之努力，現已築成乍金，長泗，嘉王，金武永，昌昱等公路，及邊防路之江常開路常桐段，及保安支線，其在建築中者，公路則有鄞鎮慈，縉麗，曹嶧，義東，樂館，蘭壽等路，邊防路則有江常開路桐濠段，峽楓段，及白沙支線，合計劃未築之公路，加入籌築中之邊防路，如麗龍，雲景，龍慶，泰平，遂淳分，桐於，於孝，孝安，安泗，安湖等路，統爲第一期計劃，興築公路，（見十五表）表內里程經費，概係估計數目，現正着手勘測，一俟籌有的款，即可興築。

自公路發展而後，各縣人民咸知交通利益，相率規劃縣境路線網，建築新路，期與經過之公路相銜接，一方聯絡城鄉交通，一方將昔日崎嶇遼陸，改造坦途，自十六年至今，就調查所得，五年來各路建築成績，亦頗有可觀，其最著者，有諸暨縣，計成路四三一公里，其次爲金華，象山，二縣，各超過二百公里以上，其次爲奉化，平陽，鄞縣，壽昌四縣，各有路一百公里以上，再其次爲遂安，南田二縣，各有路五十公里以上，其在五十公里以下者，則爲龍游，於潛，甯海，慶元，武康，餘姚，分水，鎮海，天台，黃巖，蘭谿，海甯，新登，義烏，嘉興，長興，蕭山，吳興，紹興，嘉善，杭縣，等二十一縣。計三十縣，共築路一，七三四·七〇五公里，其路面闊度，除少數不足二公尺者外，餘皆足敷行駛汽車之用，款項來源，概係就地籌措，或由捐募，或由建設經費及其他公款，間有用徵工，或私人捐助者，特少數耳。（見第十六十七表）此外鎮海，紹興，湯溪，宣平，金華，海鹽，鄞縣等八縣，尙有建築中道路一百一十餘公里，（見附表）

第十五表

浙江省計劃公路一覽表

路名	起訖	經過地	里程	經費概數	備考
			公里	元	
(1)麗龍路	麗水至龍泉	武溪碧梧,局村街	110.00	440,000	已開始測量
(2)龍慶路	龍泉至慶元	小梅	90.00	330,000	即將測量
(3)局泰路	雲和局村街至泰順		90.00	360,000	即將測量
(4)永瑞路	永嘉至瑞安	白象,穗豐	30.00	150,000	
(5)瑞平路	瑞安至平陽	萬金鋪	30.00	100,000	通福建之福鼎
(6)遂開路	遂安至開化	橫沿,馬金	60.00	240,000	
(7)淳遂路	淳安至遂安	港口	45.00	180,000	
(8)於孝路	於潛至孝豐	東關,報福壇	60.00	320,000	
(9)孝安路	孝豐至安吉	塘福	18.00	80,000	
(10)龍江路	龍泉至江山峽口	住溪,柘岱口	90.00	360,000	
(11)景慶路	景甯至慶元	大鈞,沙灣,呈源村,青草嶺	90.00	360,000	
(12)平泰路	平陽至泰順	錢倉,靈溪橋,敦門,分水關,五里牌,南溪橋,夏家村,下寮溪	150.00	600,000	
(13)淳昆路	淳安至昆化	進賢,臨歧,赤石	100.00	400,000	
(14)安泗路	安吉至泗安	梅溪	25.00	90,000	
(15)桐於路	桐廬至於潛	分水,印渚埠	67.00	300,000	
(16)安湖路	安吉至餘杭橫湖鎮	遞鋪	35.00	145,000	
(17)淳建路	淳安至建德	茶園鎮,洋溪鎮	60.00	240,000	
(18)天臨路	天台至臨海		40.00	320,000	
(19)麗松路	麗水至松陽		32.00	256,000	
(20)松遂路	松陽至遂昌		25.00	200,000	
(21)海善路	海鹽至嘉善		36.00	288,000	已飭縣籌築
(22)平嘉路	平湖至嘉興	新豐	30.00	240,000	
(23)崇長路	崇德至海鹽長安鎮		10.00	60,000	
(24)崇桐路	崇德至桐鄉		20.00	160,000	
(25)奉新路	奉化溪口入山亭至新昌		54.00	420,000	已勘,多山嶺,即將測量,
(26)奉海路	奉化至甯海		60.00	600,000	多山嶺
(27)新天路	新昌至天台	白鶴殿	54.00	350,000	內天白段已成路基,多山嶺。
(28)臨仙路	臨海至仙居		48.00	340,000	多山嶺
(29)臨黃路	臨海至黃岩		32.00	230,000	多山嶺
(30)紹平路澤溫段	溫嶺至澤國鎮		24.00	170,000	
(31)麗溫路	麗水至永嘉	青田	130.00	900,000	本路多山
(32)富新路	富陽至新登		24.00	185,000	本路為杭蘭路之一部,與杭富路銜接,已勘。
(33)新桐路	新登至桐廬		31.00	190,000	接桐於路
(34)武德路	武康三橋埠至德清		13.50	70,000	
(35)宣武路	宣平至武義		46.00	230,000	宣平境內,一段已粗具規模
(36)建桐路	建德至桐廬		40.00	250,000	
(37)桐嘉路	桐鄉至嘉興		27.00	210,000	
計			1,926.50	10,364,000	

第十六表

浙江省各縣築路累計比較表

(民國十六年至二十一年)

縣 別	築 路 數 目	里 程 總 數	路 面 闊 度		累 計 築 路 等 級	備 考
			最 寬	最 狹		
		公尺	公尺	公尺		
諸 暨	10	431.000	3.40	2.00	1	
金 華	6	211.000	10.00	6.00	2	
象 山	13	208.820	9.00	2.67	3	
奉 化	33	124.783	14.00	3.00	4	
平 陽	7	110.000	16.00	8.00	5	
鄞 縣	11	104.075	6.50	5.00	6	
壽 昌	5	100.000	1.70	1.70	7	
遂 安	7	70.000	5.00	5.00	8	
南 龍	3	55.000	12.00	6.00	9	
於 潛	7	33.500	15.00	5.00	10	
龍 泉	4	32.000	6.00	5.00	11	
寧 海	1	25.920	3.00	3.00	12	
慶 元	2	25.000	5.00	4.00	13	
武 康	7	24.200	8.40	3.60	14	
餘 姚	10	22.234	20.00	3.30	15	
分 水	2	20.000	6.60	6.00	16	
鎮 海	7	19.893	10.00	3.40	17	
天 台	2	17.850	1.34	1.34	18	
黃 岩	2	17.300	4.00	3.50	19	
蘭 谿	4	15.000	6.00	3.34	20	
海 寧	5	14.800	4.00	3.00	21	
新 登	1	12.000	6.00	5.00	22	
義 烏	1	11.660	3.00	3.00	23	
嘉 興	12	10.276	10.00	2.50	24	
長 興	7	6.500	8.00	4.00	25	
蕭 山	1	4.000	6.66	6.66	26	
吳 興	15	3.682	13.00	6.66	27	
紹 興	2	2.050	3.00	1.50	28	
嘉 善	1	1.401	9.32	9.32	29	
杭 州	3	0.662	6.00	2.00	30	
計	191	1,734.765				

縣別	路名	經過地點	里數	路面	寬度	建築費	款項來源	行車方法	備考
			(公里)		(公尺)	元			
杭縣	塘棲世德路	彭家橋馮家橋	0.250	石塊	2.00	150,000	由勞少麟個人捐助		
杭縣	塘棲思古路	啞子街吳家街	0.222	石塊	2.00	120,000	由張七松姚韻秋二人籌款		
杭縣	塘棲廣濟路	廣濟橋	0.190	水泥	6.00	1,500,000	就地募捐		
計	3		(0.662)			1,770,000			
海寧	十里塘	長安至八里亭	3.000	石板	3.00	2,000,000	捐款由朱葆元認捐	人力車	
海寧	烏鵲橋	烏鵲橋至海濱	0.400	煤屑	3.50	公款	汽車人力車	
海寧	河東街	硤石河東街	1.400	石板	3.66	由兩旁商店捐款建築		
海寧	河西街	硤石河西街	0.500	石板	3.66	由兩旁商店捐款建築		
海寧	舊長街	大荆場胡家兜長安	9.500	螺殼壳及煤屑	4.00	7,500,000	由朱葆元捐募及公款撥助	汽車人力車	
計	5		14.800			9,500,000			
於潛	於孝路	紹魯沈村間	10.000	石板	6.00	由私人捐助		
於潛	於寧路	后渚橋謝家泗洲殿	10.000	石板	6.00	由私人捐助		
於潛	於分路	鎮郭頭湖山村	5.000	石板	6.00	捐款		
於潛	於分路	漆坑印涪埠間	7.000	土地	5.00	捐款		
計	4		(32.000)					
新登	舊東洲鄉幹線	三里亭東洲汪家園	12.000	鋪沙	6.00	400,000	由該鄉捐資築造		
計	1		(12.000)			400,000			
嘉興	長緯塘	塘滙鎮三里亭楊王廟	0.875	煤屑	4.80	1,050,000	車捐及募捐	人力車	
嘉興	勞力路	西越城灣西麗橋	0.215	煤屑	5.30	105,000	車捐及兵工	人力車	
嘉興	中山紀念路	稅關至御花園	0.500	煤屑	2.50	87,000	車捐	人力車	
嘉興	甬里街	火車站至魚涇橋	4.320	煤屑	5.30	竟成造纸廠捐造		
嘉興	新馬路	嘉禾第一橋至芝橋	0.400	石片	6.67	車捐		
嘉興	環城東北路	嘉禾橋至荷花堤	1.370	碎石	16.00		
嘉興	仲權路	穿秀州中學接環城路	0.145	碎石	9.33	37,056,980	標賣城基及徵費		
嘉興	環城東南路	舊東門至南門	1.750	碎石	10.40	15,000,000	標賣城石及城基撥充	人力車	
嘉興	南門澄海路	范蠡橋至吊橋	0.078	彈石	7.03	500,000	標賣城石及城基撥充		
嘉興	荐橋路	東北路至荐橋	0.213	彈石	7.03	222,000	車捐	人力車	
嘉興	縣前街	薦橋至西堤橋	0.220	彈石	9.30	1,352,000	車捐	人力車	
嘉興	項家樓路	芝橋至秀州中學	0.190	彈石	4.00	400,000	車捐	人力車	
計	12		10.276			(55,872,980)			
長興	長安里	城內中山公園至西門	1.000	石板	8.00	捐募		
長興	陸滙頭路	陸滙頭村夏城社下陸村	2.500	石子	6.00	捐募		

移用舊有於臨線石板建築

浙江省各縣修築道路表 (2)

縣別	路名	經過地點	里數	路面	寬度	建築費	款項來源	行車方法	備	效
長興	下箬寺路	楊溪村至下箬寺	1.000	石板	6.66	捐募			
長興	施家林路	施家村至黃蟒嶺	2.000	石子	4.60	捐募			
長興	長六路	縣城至六匯頭	就原路填平				
長興	府西路	縣府至大西門	就原路填平				
長興	長峽路	縣城至夾浦	就原路填平				
計	7		(6.500)							
壽昌	西鄉幹路	航州村吳潭村寬元村大同里	20.000	石板	1.70	捐款及徵工			
壽昌	北鄉幹路	周游村胡村項童村	15.000	石板	1.70	捐款			
壽昌	東鄉幹路	老仁村利沙村新市村埠頭村	15.000	石板	1.70	捐款			
壽昌	南鄉幹路	清潭村南浦村三一村劉唐村	25.000	石板	1.70	捐款			
壽昌	西北幹路	敬業村車山村車田村	25.000	石板	1.70	捐款			
計	5		(100.000)							
吳興	東街	駱駝橋至縣政府	0.173	石子水泥	6.66	588.800	就路旁各商店捐募			
吳興	衣裳街	儀鳳橋至彩鳳坊口	0.400	石子	6.66	3,366.000	就路旁各商店捐募			
吳興	彩鳳坊	衣裳街至同岑坊	0.200	石子	6.66	1,530.000	就路旁各商店捐募			
吳興	北街	彩鳳坊至北門馬路	0.680	石子	6.66	6,565.600	就路旁各商店捐募			
吳興	太和坊	玉皇街至城隍橋	0.293	石子	6.66	1,584.000	就路旁各商店捐募			
吳興	太和坊二段	同岑路口至城隍橋	0.100	碎石	6.66	916.880	路旁商店捐助及建設經費補充			
吳興	米行街	見龍橋前	0.100	石子	6.66	165.000	由路旁商店捐募			
吳興	上子弟街	北街至府廟前	0.080	石子	6.66	630.000	由路旁商店捐募			
吳興	府前街	北街至城隍橋	0.160	石片	6.66	1,056.000	由路旁商店捐募			
吳興	志成路	彩鳳坊口至子城巷	0.170	碎石黃泥石子	6.66	1,200.000	由路旁商店捐募			
吳興	北門馬路	舊城基線	0.152	煤屑碎石	13.00	1,583.000	標賣城基及建設經費撥助			
吳興	南門馬路一段	南門至城隍脚	0.160	石子	10.00	2,227.690	捐募五百元餘由建設經費撥充			
吳興	南門馬路二段	沿城基接杭長線公路	0.273	碎石	13.00	1,271.000	公款			
吳興	南街	儀鳳橋達南門馬路	0.624	煤屑	6.66	2,201.600	徵收兩旁業戶租金一半及建設費			
吳興	潘家部市街	見龍橋至潘公橋	0.117	碎石	6.66	1,216.000	由路旁商店捐助及建設經費支撥			
計	15		(3.682)			(26,101,570)				
武康	城區道路	直街橫街	0.384	水泥	8.40	1,400.000	由路旁商店捐資			
武康	上柏道路	寶樹橋花園埭大街	0.816	水泥	7.20	2,500.000	由路旁商店捐資			
武康	餘英街大路	秦嶺灣釣魚潭	4.000	碎石	4.80	450.000	募捐及建設經費撥補二十元			
武康	下路塘路	倉前豐前晏公廟高埠橋	3.000	碎石	3.60	400.000	由水利會撥助四百元零七分六厘			

浙江省各縣修築道路表 (3)

縣別	路名	經過地點	里數	路面	寬度	建築費	款項來源	行車方法	備	致
武康	江德路	九都德江塢太公堂	5.000	石子	(公尺) 4.80	240,000	捐募			
武康	施宅路	徒門里大施圩施石村	6.000	石板	3.60	600,000	捐募			
武康	塘涇路	計家潭莫家埭胡家埭	5.000	碎石	3.60	500,000	捐募			
計	7		(24.200)			(6,090,000)				
鄞縣	民益村村道	建泰永慶橋頭大河橋頭	2.950	砂石	5.00	3,000,000	捐款			
鄞縣	城區道路	宮前宮後經東門口至靈橋門	15.525	柏油	36.00	135,000,000	抵借商款變賣城基	人力車自由車貨物車	車捐收入年約五萬四千九百元	
鄞縣	城區道路	江北中街經新江橋至同興橋								
鄞縣	城區道路	外豪河至環城馬路								
鄞縣	城區道路	灰街馬路經老江橋至新河頭								
鄞縣	城區道路	樂興街至老江橋天主堂								
鄞縣	城區道路	東門高路經東門至西門								
鄞縣	鄉村道路	夾皎線經定山至大皎	20.900	原有泥路加修	6.50	就地捐募	人力車		
鄞縣	鄉村道路	橫道線經橫溪至道陳嶺	31.700	原有泥路加修	6.50	就地捐募	人力車		
鄞縣	鄉村道路	潭施線經潭嶺市至施家橋	20.900	原有泥路加修	6.50	就地捐募	人力車		
鄞縣	鄉村道路	民益村村道各村里自行修築	12.100	原有泥路加修	6.50	就地捐募	人力車		
計	11		(104.075)			(1,280,000)				
鎮海	南薰路	米行街至南外大街	0.050	水泥	10.00	1,280,000	建設經費	汽車		
鎮海	青寺嶺路	青白村至林塘村青峙嶺下	1.800	泥沙	6.00	6,500,000	捐款	汽車		
鎮海	前慈湖橋路	前慈園節孝亭至洞橋	0.660	石板	4.00	500,000	捐款	人力車		
鎮海	石孔路	石膏塘至孔墅嶺	2.933	砂石	2.40	公款			
鎮海	林青路	林塘村至青白村	1.600	砂石	8.00	6,500,000	捐款			
鎮海	江小路	江南道頭村至小巷	10.000	砂石	8.70	未詳	汽車		
鎮海	石蛟路	石膏塘至蛟門嶺	2.850	砂石	3.40	公款			
計	7		(19.893)			(14,780,600)				
奉化	通寧海縣道	上田村方門村	45.000	石子	7.00	沿路各村里募資			
奉化	縣東官道	大橋鎮昌裕亭毓育橋	55.000	石板	6.50	1,400,000	建設經費撥一百九十元餘係捐募			
奉化	溪口鎮街道	溪口市	3.800	砂石	12.00	捐款			
奉化	崎山下村大路	汽車站至山下村	1.000	砂石	8.00	400,000	捐款			
奉化	鎮東岸大路	新橋至大橋鎮	2.400	石子石板	12.00	1,200,000	城石補助一百八十元餘係捐募			
奉化	鎮東岸支路	裏連山會館	1.000	砂石	12.00	150,000	捐款			
奉化	東門外大路	文岳閣方勝製慶登橋	3.000	城石	16.00	2,300,000	城石補助五百元餘係捐募			
奉化	環城馬路北門段	公衆體育場	0.500	城石	14.00	2,500,000	賣城石補助七百五十元餘係捐募			

浙江省各縣修築道路表 (4)

縣別	路名	經過地點	里數	路面	寬度	建築費	款項來源	行車方法	備考
			(公里)		(公尺)	元			
奉化	鎮西街	新橋河沿岸至電氣公司	1,500	卵石	16.00	5,000.000	賣城石費及捐募		
奉化	邑廟至西街大路	西門至縣前	0,500	石子	10.00	100.000	捐款		
奉化	西街支路	西街	0,500	石版	10.80	捐款		
奉化	西街至公園大路	縣市學宮	0,500	石版	11.90	300.000	捐款		
奉化	南門至縣前大路	南門環穴至縣前	0,500	石版	11.20	250.000	捐款		
奉化	憲司街路	縣市街	0,500	石版	8.00	200.000	捐款		
奉化	憲司街支路	縣市街	0,333	石子	3.00	捐款		
奉化	蘆荻街路	縣立公園	1,000	石子	6.00	240.000	賣城石補助24,352餘係捐募		
奉化	蘆荻街支路	蘆荻街	0,434	石子	6.00	捐款		
奉化	土地祠後街	縣府石首	0,266	石子	5.80	公款		
奉化	紅牆粵南路	縣立公園	0,500	石版	6.00	300.000	捐款		
奉化	紅牆粵西路	縣立公園	石版	3.10	捐款		
奉化	小路街道路	公館橋	1,000	卵石石板	10.00	300.000	捐款		
奉化	北門粵大路	憲司街	0,500	石版	11.00	150.000	捐款		
奉化	中塔寺前大路	麻車涼車	0,500	石版	10.00	250.000	由中塔寺修築		
奉化	明德坊路	縣府左首	0,500	石版	10.00	100.000	賣城石補助三十元餘係捐募		
奉化	文聚堂路	縣市街	0,500	石版	6.10	300.000	捐款		
奉化	青水巖路	葛溪村至溪汪村	3,000	卵石鋪砌	7.00	250.000	捐款		
奉化	馬跡路	葛溪村至富春村	4,000	卵石鋪砌	7.00	300.000	捐款		
奉化	修竹橋路	方家岙	0,050	水泥	6.00	800.000	捐款		
奉化	栢林塘路	康亭宅	1,500	石版	6.00	730.000	建設經費撥補七十三元餘係捐募		
奉化	連山幹路	栢東村	1,000	卵石	8.00	911.000	建設經費撥補九十一元餘係捐募		
奉化	明化路	明化鄉	4,000	卵石石版	9.00	1,200.000	捐款		
奉化	趙吞大路	上通台溫下達溫	100,000	卵石石版	7.00	960.000	捐款		
奉化	東門內大路	東門環穴至縣公園		14.00	2,500.000	賣城石補助七百八十元餘係捐募		
計	93		(124,783)		(23,691.000)			
象山	虎嘯舖安家橋路	船到山下林溪里道灣	15,000	石子	8.00	捐款		徐泰順捐資修築
象山	看口亭亭子嶺路	下葉廟樟樹嶺	25,000	石子	8.00	捐款		徐泰順捐資修築
象山	三角隸見香嶺路	土橋頭	5,000	石子	8.00	捐款		徐泰順捐資修築
象山	海口老喫橋大路	鐵長岙	5,000	石子	8.00	捐款		徐泰順捐資修築
象山	虎嘯舖白石坑路	東至望茨南達新涼亭	25,000	石子	9.00	柴土星募捐修築		
象山	西吞鄉起安樂嶺	儒雅洋村	3,000	石子	8.00	鄭福募工修築		

浙江省各縣修築道路表 (5)

縣別	路名	經過地點	里數 (公里)	路面	寬度 (公尺)	建築費 元	款項來源	行車方法	備 攷
象山	黃芝嶺下吞喫路	昆國衛鹽倉前	7.870	石子	9.00	陳炳文等募捐修築		
象山	外鎮嶺脚路	嘉傑村	0.400	石子	8.00	地方公款及村衆捐助		
象山	象石路	象城至石浦	15.840	塊石	2.67	17,000.000	就地捐募		
象山	石新路	白石浦至新橋	28.900	塊石	2.70	15,000.000	就地捐募		
象山	石定路	白石浦至定山	23.020	塊石	2.70	12,000.000	就地捐募		
象山	象牌路	象城至牌頭	43.280	塊石	2.70	22,500.000	就地捐募		
象山	儒蓮路	儒雅洋至蓮花	11.510	塊石	2.70	6,000.000	就地捐募		
計	13		(268.820)		(72,500.000)			
南田	樊鶴路	樊石至鶴浦	15.000	砂泥	12.00	2,000.000	捐募及徵工修築	人力車	十九年九月二十五日重 修預算一千元
南田	樊龍路	樊石至龍泉塘	30.000	石子	8.00	1,000.000	捐募及徵工修築		
南田	樊金路	樊石至金漆門	10.000	石子	6.00	捐募及徵工修築		
計	3		(55.000)		(3,000.000)			
紹興	學坦地路	竹絲橋至貫珠樓	0.250	石塊	3.00	600.000	公款	人力車	係就原有土路改築
紹興	白蓮坑路	白蓮坑至凌家山	1.800	石塊	1.50	2,000.000	捐款		
計	2		(2.050)		(2,600.000)			
餘姚	虞宦街	南首街口至第二道公牆	0.217	石子	15.00	公款		
餘姚	城區新建路	城區	0.333	石版	20.00	募捐及公款補助	人力車	
餘姚	羊額嶺路	建大嵐山頂	2.000	石版	10.00	募捐及公款補助		
餘姚	南城高地嶺路	南城經南廟至高地嶺	5.000	塊石	8.00	徵工及建設費補助	人力車	
餘姚	濱江馬路	河媽橋至鼓樓	0.576	塊石	9.20	11,000.000	就地籌集及縣款撥補	人力車	
餘姚	新建路	縣城江邊至侯青門江邊	1.148	塊石	9.20	10,000.000	就地籌集及縣款撥補	人力車	
餘姚	府前路	通濟門至陞祿門	0.576	塊石	7.30	5,000.000	就地籌集及縣款撥補	人力車	
餘姚	縣府路	頭門至縣府門	0.288	白油	3.30	1,700.000	就地籌集及縣款撥補	人力車	
餘姚	縣東城街路	莫衙至通濟門	0.576	塊石	3.30	1,300.000	就地籌集及縣款撥補	人力車	
餘姚	南門大道	南廟至南廟鎮	11.520	砂石	5.40	1,500.000	建設經費撥充		
計	10		(22.234)		(30,500.000)			
諸暨	城姚路	縣城經汪王趙家埠	40.000	砂泥	3.40	公款補助及募捐		
諸暨	振路	縣城經十里牌至牌頭	40.000	砂泥	3.40	私款		
諸暨	振路義	牌頭至宣河又至安華支路	25.000	砂泥	3.40	私款		
諸暨	東鄉道路	縣城江東經街亭至陳黎	95.000	砂泥	3.00	私款		
諸暨	惠民路	跑鐘裏橋大塘庵草塔等處	30.000	砂泥	3.00	私款		
諸暨	捷登路	縣城至南泉嶺脚	28.000	砂泥	3.40	私款		

浙江省各縣修築道路表 (6)

縣別	路名	經過地點	里數	路面	寬度	建築費	款項來源	行車方法	備考
			(公里)		(公尺)	元			
諸暨	成城路	縣城經祝城至趕家埠	18.000	砂泥	3.00	私款		
諸暨	大東區道路	楓橋至謝家橋汪王江口	60.000	砂泥	2.00	私款		
諸暨	上北區道路	縣城經泰南至楓橋	50.000	砂泥	2.00	私款		
諸暨	江楓道路	縣城經新店至楓橋	45.000	砂泥	2.00	私款		
計	10		(481.000)				
黃巖	閣西公益路	關頭街焦坑街山頭村	10.000	石子	4.00	12,000.000	由閣西公益會募資承築	人力車	
黃巖	梅溪路	十里舖店頭院橋鎮	7.300	石子	3.50	7,600.600	路基振款撥一千元路面商人承築		
計	2		(17.300)		(19,600.600)			
蕭山	蕭江線蕭新路	西門至西興新橋	4.000	塊石	6.66	14,712.000	車捐	汽車人力車	發行車捐車照由車商購買
計	1		(4.000)		(14,712.000)			
金華	城區道路	通遠門至法院前	3.000	石版	10.00	2,160.000	公款及捐款	運貨車	
金華	城區道路	迎恩門至旌孝門外東門	8.000	石版	10.00	捐款		
金華	金湯道路	漢公廟至山園橋	35.000	石版	6.50	7,000.000	捐款	運貨車	
金華	金宣道路	梅溪至金錢寺	30.000	石版	6.50	18,000.000	捐款	運貨車	
金華	金義道路	方山嶺至洪村埠	75.000	石子石版	6.00	捐款	運貨車	
金華	金浦道路	陽盛至曹宅	60.000	石版	6.00	30,240.000	捐款	運貨車	
計	6		(211.000)		(57,400.000)			
蘭谿	黃澁路	黃澁	3.000	石版	6.00	3,000.000	私人捐募		
蘭谿	環城道路	東南西北四門	10.000	石版石子	6.00	15,000.000	捐募四份之一餘由建設經費撥補		
蘭谿	火車站路	火車站至水關門	2.036	沙石	6.00	1,418.410	建設經費		
蘭谿	楊青道路	楊溪村至青龍埠	0.054	塊石	3.34	600.000	募捐		
計	4		(15.090)		(20,018.410)			
龍游	上大路	大路店尖竹橋上大路	6.000	石子	15.00	私捐款項		
龍游	靈山道	靈山寺下	5.000	石版石子	15.00	捐款		
龍游	水汀道	水汀圩方門街	3.000	石版石子	15.00	捐款		
龍游	官家道	石墩官家	1.500	石子	5.00	私款		
龍游	洪家道	插花亭洪家大路	5.000	石子	8.00	捐款		
龍游	曹車路	曹家馬房墩大路葉廊車	10.000	石子	5.00	捐款		
龍游	經堂道	五里亭半路經堂	3.000	石子	5.00	私款		
計	7		(33.500)				
遂安	岩村湖村侯嶺路	岩村經湖村至侯嶺	10.000	石版	5.00	捐款		
遂安	芹塘	芹川至大塘	5.000	石版	5.00	捐款		

浙江省各縣修築道路表 (7)

縣別	路名	經過地點	里數	路面	寬度	建築費	款項來源	行車方法	備考
遂安	坂頭	余家村至中洲	(公里) 5,000	石版	(公尺) 5.00	元	捐款		
遂安	衍宋	衍昌村至宋家埠	10,000	石版	5.00		捐款		
遂安	大江	大墅村至江家坂	5,000	石塊	5.00		捐款		
遂安	柏霞	柏山至霞柱	5,000	石版	5.00		捐款		
遂安	遂常	遂安鳳皇廟至常山樂豐橋	30,000	石版	5.00		捐款		
計	7		(70,000)					
分水	歌和幹路	歌舞嶺潘坂和村	15,000	碎石	6.00		在還軍事特捐項下支撥		
分水	鐵鑪幹路	鐵鑪坎沈家坂畢鎮	5,000	碎石	6.00		捐款		
計	2		(20,000)					
平陽	城坡街路	東門經南門上岑坡南	5,000	石版	12.00		捐款		
平陽	萬全河路	瑞安萬全舖倒樹橋	30,000	石子	16.00		捐款		
平陽	坡紫河路	坡南厚埕籃田紫江	20,000	石子	16.00		捐款		
平陽	水頭街路	水頭仙廟至河埠	5,000	石版	12.00		由陳君私人修築		
平陽	錢鎮路	文明塔錢鎮	30,000	土泥	10.00		工餘築路		
平陽	城東峽口路	城東經柏象橋至峽口	15,000	土泥	8.00		工餘築路		
平陽	沙岡路	由城西至沙岡	5,000	石子	8.00		捐款		
計	7		(110,000)					
嘉善	車站馬路	車站至東門外大街	1,410	碎石煤屑	9.32	1,300,000	地方公款	人力車	
計	1		(1,410)		(1,300,000)			
天台	平楓鄉道	平鎮至楓樹巖	8,150		1.84		募捐		
天台	桐石鄉道	桐橋至石壁嶺	9,700		1.34		募捐		
計	2		(17,850)						
慶元	城市大街	城內至后田市	2,000	石子	5.00		就地股商集資捐助		
慶元	深鳥欄夫人尖雙坑欄路	上莊至小梅	23,000	石子	4.00		就地股商集資捐助		
計	2		(25,000)						
寧海	寧薛路	寧海北門至薛吞輪埠	25,920	石子	3.00		由寧海人力車公司負擔		
計			(25,920)						
義烏	蘇山路	蘇溪至廿三里街	11,660	泥沙	3.00		認募股款組織人力車公司修築	人力車	
計			11,660						
合計	30		1,734,705			496,635,960			

說明 1.本表材料依據各縣填呈來縣之新式道路調查表暨本縣案卷編製 2.調查表中有填寫別種里程或普通里數尺者統計合為公里公尺列入
3.本表取材係以縣營為範圍凡屬商營及省營道路概不列入惟雖係公款建造而不以營利為目的者概歸縣營範圍

上海圖書館藏書



(附表) 正在修築之道路

縣別	路名	經過地點	里數	路面	寬度	建築費	款項來源	行車方法	備考
			(公里)		(公尺)	元			
鎮海	竺鄞路	竺山頭至鄞縣	11,520	砂石	5.40	1,500,000	捐募		
象山	象墩路	東谷壩及旋井崗二段	2,880	土石	5.40	650,000	捐募		
紹興	城區大清段	大江橋至清道橋	0,879	舊路加寬柏油	9.40	徵費及建設經費撥助		
紹興	城區北水段	水澄巷至北海坂	1,021	舊路加寬石板	9.40	10,000,000	徵費及建設經費撥助		
紹興	城區清五段	清道橋至五雲門	1,569	舊路加寬石板	9.40	徵費及建設經費撥助		
湯溪	城潘段	縣城經下潘接衢蘭路	11,200		6.00	15,000,000	地丁項下按銀兩派募		
宣平	宣武路	縣至宣武交界關之水鬼潭	28,800		2.12	10,000,000	捐募		
金華	金浦路	縣城至浦江道路	34,600	石板	0.40	54,000,000	捐募		
金華	金蘭路	縣城至蘭谿道路	17,300	石板	0.40	27,000,000	捐募		
鄞縣	外灘馬路	新江橋至洋船街	0,450	柏油	19.20	75,898,420	建設經費		
鄞縣	城區道路	灰街經新河頭至迎春街	0,104	水泥	9.60	10,274,000	建設經費		
海鹽	城區街路	西弔橋至白鶴塘	1,746	彈石	6.00	3,544,500	建設經費		
合計	12		112,069			207,866,920			

581/20.20

539

工商部商品檢驗局

圖書館

借閱者注意

- (一) 借閱此書加意愛護勿失原有形狀
- (二) 損壞或遺失應照原價賠償
- (三) 借閱以二星期為限期滿應即繳還
- (四) 此書如僅需用時本館得通知借戶須即繳還

出版

中華民國二十二年五月

編輯者

浙江省政府建設廳統計委員會

(每冊實售大洋四角)

