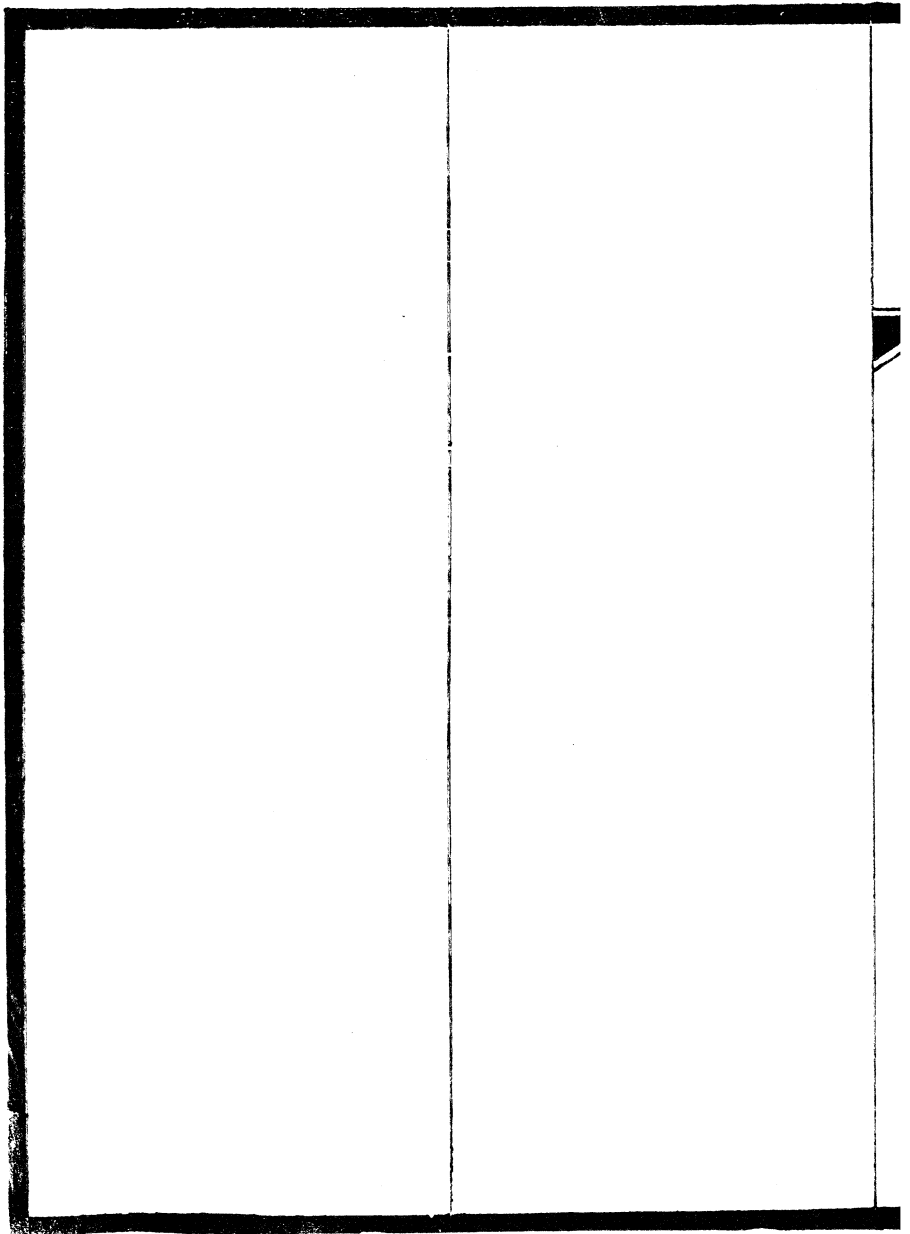


摹沈兒鐘靜啟留鼎文

樂天詩句

堉許寶衡敬署



樂靜詞

德清俞陞雲階青

鷓鴣天 余十餘齡即往來吳越其時江海
晏然單舸輕裝隨處可泊 祖庭嘗詠查初
白風露一天人擁被櫓枝搖夢過春江之句
謂饒有水鄉幽致辛亥以來南塘夜出行客
戒塗矣

淦淦柔波拍舵鳴小詩都半客中成新絲上市
喧人語香稻連畦曬晚晴 鄉夢穩布帆輕鬢
年猶及見承平山川淳樸流民少午夜行舟總

不驚

前調 蘇州盤門外相王古墓背郭臨流境
殊蕭寂隔河闢為租界乃昔年輦葬地余吳
越往還道出祠下數十回矣

過雨苔痕玉座春斷碑誰證赤闌神野僧敲火
煨殘芋詞客停橈薦渚蘋披宿艸走寒燐蜃
樓金翠逐年新祠堂照影桃花水換盡簪裾幾
輩人

摸魚兒

艣聲

送年光聲、嘔亞浪游領畧成慣烟消楚竹無

人處流出空江哀怨移漸遠應驚醒眠鷗繞過
垂楊岸露蘭啼泣想別後青蛾傾鬟細聽心逐
雁行斷 相和語一片昏鴉撩亂秋魂蕩得都
軟推篷祇攪深更夢可把征人催轉輪指算憶
極浦荒城孤詠煩君伴他年如願擬簪箸浮家
折波來往潮與月同滿

南歌子

新漲平臨軟斜陽倒射明不知身在鏡中行祇
覺蘋香風細夢都清 沙淨通魚步雲低落雁
箏野桃臨水又清明畧似垂髫雙鬢那時情

齊天樂 聞柝

梨雲萬戶沈酣際淒然數聲相引古巷人稀高
門客散月黑敲來漸緊蕭寥光景想轉過銅街
霧昏花暝遞入悲笳一星幽火戍樓近 中宵
愁緒互并正露寒人遠孤倚珊枕賀老哀絃雍
門變徵半藉空中傳恨炊梁夢醒襍殘雨飄牕
淚珠酸迸亂點蝦蟆故宮禾黍冷

前調 殘燈

熒々已是無多皎簾陰那堪風緊石火年光蘭
膏身世照得歡愁誰醒銅蠹待盡任紅蝠啼烟

蒼龜跳影倩女迷離玉釵挑倦鎮孤凭 華妝
曾耀翠鬢怎春宵未度頓怨淒冷單枕江船一
星野店重疊漫郎前恨虛堂人靜借淨土傳燈
絮禪相證蓮炬金坡謫仙詩夢警

浣溪紗 歸舟將近蘇州

塔影迢迢落雁邊歸心還在雁飛前艣聲輕緩
怨長年 小病懸知增瘦態近鄉翻覺損宵眠
鏡中愁喜并眉尖

前調

生小芳蘭竟體熏天風吹皺砑羅裙左徒應悔

賦行雲 原草漸迷前度迹
落花渾似未歸人
紅巾飛鳥又殘春

風皺柔懷水不如碧城消息近
來疏嫩涼人意
倦妝梳 錦幄明燈駕索夢
文梁斜日燕窺書
曹騰渾不信當初

五劇車聲隱若雷
迎門花捧夜珠來
脂香熏透玉交杯
南部檀槽餘煖歇
北風裙帶峭寒開
謝橋微雪獨低回

莫向流萍託愛根
侵階羅襪怨黃昏
單衾殘燭與溫存
風定流塵棲繡榻
街空斜月掩朱門

穠華如水淡留痕

烟柳無情拂帽斜
鈿車何處路三叉
楚嶺謝絮各天涯
破悶籠鸚聊說夢
驚寒江燕却思家
畫奩殘雨損菱花

菩薩蠻 庚寅九月薄游衡湘阻風洞庭之
南津港吳楚舟檣雲屯鱗集翼晨登白馬將
軍廟北風驟轉千帆競挂銜尾翩聯一白直
窮天際洵江湖壯觀也

神祠白馬丹青古
金支繡葆魚龍舞
一雁大江風蒼然
秋滿空長雲連七澤
人語波聲合畫

角曉霜催亂帆無數開

前調

環花小閣歲蕤鎖珊鈎軟踏嬌鸚母風遞絮香
柔初陽紅上樓雲痕呵曉鏡淡寫春鬢影殘
露顫花梢折枝人未遙

畫羅宮燭顰妝瘦鈿蟬淒咽還依舊屨響慣經
行風廊誤葉聲鳴瓊空約步臨水鸞羞舞單
枕繡檀溫梨花深掩門

珠燈紅孕相思句相思有翼還飛去黃竹贈湘
君江干雙淚痕華鬢天自碧抱定懷中月愁

壓采旄低洛川歸路迷

金縷曲 勃海遇風翼晨舟抵大沽口潮退
阻沙乘漁艇泛海至塘沽已夜午矣

轉舵芝罘側鷺西風歡催颺母橫吹海立前陣
排檣連後勁萬斛舟騰一葉高湧自潮頭輕擲
黯淡斜陽雲隙漏映天容如墨濤如雪喜奪命
蛟龍窟 神沙衣帶橫天末障迴瀾黃流互搏
五河并力 大沽口為北運永定大清
子牙南運五河入海處 招得漁舟低掠燕倚
枕中宵搖兀盪進槳前無空濶七二灣環行漸
近傍平灘燈火人聲合踏芒屐痕猶濕

高陽臺 辛巳歲先室絢華侍祖外舅彭剛
直公歸衡陽時余年十四婦年十六舟發胥
江依、惜別為第一度分襟處卅年來傷離
感逝之懷焉得逢人而語黃陵瑤瑟颺乘仙
女之蹤元武明珠淚結相思之字野水孤帆
城陰一角夕陽無語離思當年低回獨喻云
崎岸無人亂山如夢重来儘耐思量乍展情芽
嬌憨騎竹年光關河未識天涯遠只難禁酸沁
迴腸掩離觴忍淚低鬟已濕羅裳 噓寒問煖
尋常語到臨歧囑付垂老難忘小坐遷延一隻

人影斜陽卅年綺恨飄風過剪秋燈誰話滄桑
向橫塘淡月昏烟獨雁迴翔

綺羅香 夕陽用梅溪春雨均

淡欲生陰去還成戀凝望天涯遲莫翠舞珠酣
肯為朱門少駐下芳砌蜨暝重簾倚荒戍雁沈
寒浦借枝頭餘煖無多棲鴉啼夢玉京路 江
城哀角自奏賸有片帆紅閃蒼涼歸渡一抹殘
山映取倦妝眉媿伴孤影知有誰來寫閒恨了
無着處乍銷凝換却黃昏月娥淒共語

前調

龍湖倚棹野水蒼烟閒秋柳一行蕭

疏向客臨風寄慨

綺陌駉歸翠堤鸞倦碕岸幾番疏雨彈指穠春
一笑千金眉嫵拚付與殘笛西風更誰共畫船
南浦掩鄉關黃葉村孤繞枝賸有亂鴉語長
楊零落詞賦奈慵扶烟態楚腰無主萍絮茫
禁得夜寒風露孤俊約青眼交疏留纖影朱闌
人去願來生莫長情芽愁痕吹又聚

臨江仙

魚白雁紅都過未懷人風雨江干一珠一字報
平安倦餘須罷繡露重莫憑闌
猩色蠻牋呵

欲潤夜窓細研螺丸行、都半叙暄寒要從無
字處情味耐君看

鷓鴣天

雁齒橋西一徑分陰、樓宇帶斜曛柳邊簾影
清於水澗底帆痕薄似雲 催戍鼓近黃昏鳴
鳩拖雨過前村烏巾山下三椽屋問織緜經好
閉門

桑柘平疇一帶疏秋容吹雪點鼓蘆昏烟古戍
微聞柝星火空梁欵上魚 波減黛月沈珠蕉
陰迴枕事糝糊湔裙人在蘭香裏彈指春痕二

月初

買陂塘 白秋海棠

濺西風數行鉛淚無言彈向幽徑芳菲只惹媯
紅妬嬌眼久空脂粉纖袂冷應自惜墻陰殘月
嬋媛影情根難問倩淨業瞿曇虛明界裏替懺
舊時恨 分携處腸斷玫階屨印淡妝曾鬥娟
靚練裳人去秋如水幾度欲攀未忍霜信緊恣
相憐玉兒消減梨渦暈晶簾交映伴卧雨文園
一瓶寒供絲髮鏡中認

菩薩曼 集龍藏寺碑字

含情相送陽關遠，離懷長似車輪轉。西去客心驚，亂山相向青。
沈檀香未息，幻就同心結。樓角燕還飛，行人歸不歸。

齊天樂 聞琴

伯牙臺冷流塵黯，荒波夜深自語。滄海量情焦，桐閣世付與。冰絲替訴，翠陰輕護，引一縷秋心，傷簾欲度。流響花陰，銀塘驚起瘦鴛臥。喁々
恩怨爾汝，自陽關唱後，頓換淒楚。廢苑啼烏寒沙啄，雁繞指亂愁無數。香消罷鼓，漸悟到無絃閒情，休賦送盡飛鴻，青峰江上暮。

念奴嬌 春莫赴西湖折園中海棠一枝携
隨行篋曼睩柔儀與一枕雲山相駘蕩也

小小茶檣載絕代穠姿慰儂離索色界兜羅參
破未悄與仙鬟商畧楚峽春酣梧臺月迴靜掩
都梁閣關河遙夕碧雲幽夢難託 却憶深院
明燈鬢鴉側處碎朶釵邊落珮遠天風珠被冷
枉覓靈妃舊約心苦拋蓮眉長怨柳凝想屏山
角餘芳冉冉水牕清伴羈泊

壺中天慢 清史館西軒外桃花一枝生於
榆葉梅上高枝過屋乙卯仲春盛放同人目

為寄生桃偕鄧孝先金籛孫同賦

露寒天上占繚垣一角苔扉深閉寶籛塵封細

帙掩

史局即寶錄館故址

黯々鳳城佳氣短夢辭雲斜輝藉

煖酸澣相思味貞柯憔悴女蘿孤秀焉寄依

約別院簾開翠陰瓊島正危闌徒倚莫慢殘妝

遮半面倘有睡棠未起斷澗香萍舊家梁燕會

得飄零意天涯羈泊武陵漁子歸未

四字令 液池春泛

烟絲翠交山痕黛描宮鬢啼上花梢學微風過
簫 春寒露桃晴波盡橈靡蕪繞遍芳皋覓當

年鳳翹

祝英臺近 鵲華秋夢圖者安巢居士閒情
所託也繡檀迴枕已歇餘馨落葉驚蟬但曳
殘響羽珍緣盡挽不住飛絮光陰淡粉樓空
問不出青禽消息斷雲幽夢寫放翁壞壁之
詞弱柳平橋送蘇小香車之路釵鳳眷迴眸
之月籠鸚學留客之聲翠水秋寒紅衫人遠
安巢乃貽書歷下索句宣南秋色傲伯雨之
圖影事託雲軒之夢僕本羈遲同嗟淪謫雲
愁霞想撫枯樹以興懷心倒腸迴借飛花而

濺淚子野之來京口零落兒娘澹心之記板
橋低回沙嫩誰能和我仿飛仙白石之詞如
見伊人題細雨紅泥之寺

掩蘭燈寒蕙帳支枕寄幽想并入哀絲秋雨夜
深響差同憶語如皋風懷秀水祇付與旗亭淒
唱 鎮惆悵為卿點染生綃依約舊門巷駐馬
斜陽疏柳尚無恙斷腸剪剪青螺遙峰兩點可
略似風鬟模樣

憺紅々憐素々未肯絮禪墮遣興中年真賞幾
曾遇昨來倚櫂明湖孤芳臨水偏驚眼此花幽

楚 挽春住倩他碧艸千絲遮斷玉驄路信有
前緣眾裏兩心許願郎着意消停歸車緩、倘
容我夜深私語

髻同心眉百結幽緒為君說忒煞聰明宛轉隴
鸚舌難忘擁被宵闌喁、恩怨已簾角曉光微
白 太憨絕自憐生小蓬門薄命感秋葉修到
梅花甘作掌書妾可能捧硯添香相偎相覩願
厮守鬢絲成雪

理輕帆移畫舸東去柳園路倒映晴嵐妬尔好
眉嫵低回雲影籠裾水香吹鬢漸棹入翠烟深

處儘延佇貪招柳外微涼更駐小蓮步手瀾
茶香細揀碧釵股人生能幾清游水天閒話竟
忘却城陰月午

燕來遲人去早客思怨芳草紅袖高樓望斷片
雲渺一籤一數郵程燕南趙北早已遣離心飛
繞 鯉書少丁寧小別無多偏又月圓了預想
迎門鏡裏注雙咲那知此恨絲絲 栖鴉流水都
換却相思畫稿

繡簾開風竹動疑是佩環弄濺淚秋棠定發去
羊種傳來臨去餘情千回百轉只留得一聲玲

重憶相送無端一夕天風吹墮翠翎鳳
惘回鞭嬾縱錦絲鞚蒼涼夜雪黃河背
燈擁髻可尚有那人同夢

木蘭花慢 亂後渡江感賦

弄秋懷無際又孤艇石頭城看風獵牙旌
霜沈朔吹蕭颯堪驚鷗群亂翻雪羽掠寒
濤歡舞逐船行故國周遭山色新塘日夜
潮聲殘兵劍底撫餘生往事感東征念磊
落勛名循環劫燒天意難憑驚魂畏聞鼙
鼓任千疇衰艸罷春耕極目荒波路一丸
海月孤明

金縷曲 白門懷舊

斷雁啼霜緊，溯秋風、寒驢茸帽，蕭寒庾信，衰柳
旗亭殘酒，在誰與。畫闌同凭，且携上、石城詩艇。
打槳六朝山翠，裏舊烟波瀉盡。珠簾影讓鷗鷺。
眠沙穩。圍棋賓客，西園盛，訪殘碑、盦空寶華。
絳雲同燼，欲倩四絃商婦，手彈向秋空。月冷恐
未必，流鶯解聽，自分凝妝眉洗黛。曉牕寒，錯怨
紅菱鏡，儘踏遍、蘼蕪徑。

浪淘沙

金匱靄沈檀，佩擁珊珊。玉兔殢酒怯憑闌。十道

犀簾都放下，還病春寒。修竹袖羅單，粉蠹香殘。停撓重問小長干，一片青荷中婦鏡瘦了，文鸞。

花韻嫩晴天，着意爭妍。馬嘶牆外綠楊烟，啼鳥不知人意，嬾苦喚春眠。金鴨靄微烟，燕蹴箏絃。畫樓深鎖又經年，遺下翠釵，上月還似從前。

虞美人 珠蘭花

湘筠縛架籠芳蒂，碎濺鮫珠細。不矜顏色自清妍，別有一般幽韻，淡於烟。輕攀鈿朵臨瑤砌。

釵鳳低回晚謝娘睡起思慙、零落幾星黃雪
鬢雲邊

金縷曲 題京師棗花寺所藏青溝禪師繪
紅杏青松卷禪師官明崇禎朝副將隨洪承
疇出關易代後弃官為僧是圖蓋隱廡松杏
山之戰紀亡國之悲也卷長三十餘丈二百
年來名流過客題詠殆遍或流連光景或託
諷微言豈賦其事者甲子夏五宗子戴姊丈
自江南來偕游蕭寺展卷移晷歸廡賦此未
題卷上也

凌紙冰霜氣是當年弓刀宿將隱悲身世松杏
河山空戰骨待把英魂喚起借幾筆蕭索畫意
夜雨僧房懷舊侶卧沙場劉杜真男子忍回首
東征事 恒沙浩劫飄風逝百年来名卿碩彥
長牋畱字零亂清愁無寫處一片斜陽古寺復
我輩登臨此地遼鶴歸來人代換覆棋枰同是
傷心史誰重洒新亭淚

前調 題顧梁汾寄吳漢槎金縷曲墨蹟

濺紙辛酸淚歷龍荒萬重久雪蒼涼閱世懷袖
低回逾五載一片至情文字矢然諾不渝終始

風義感人能泣下仗知音側帽佳公子看屬國

生還矣 歸來京洛銜悲喜款深闕明燈把酒

飄零殘句金尊簾幕款深闕把酒翻疑夢寐賸有貫華詩閣在

閣在無錫惠山為梁汾與容若吟眺處倒影梁溪秋水弔裙屐登臨勝地多

少才人同末路起九原隨會論知己抵一部興

亡史

前調 寒鴉和章式之原均

遺構何王殿舞東風龍池烟柳春華瞥箭午夜

迤秋門上喚廢宅更誰依戀倘尚有謝家堂燕

泊鳳飄鸞成一慨共摧頽那復雌雄辨青鳥信

渺無便 天涯羈託年時慣儘回旋畢逋身世
呼晨噪晚浩莽秋原無宿處落木荒城一片只
歲晚飢鷗相伴守定殘枝甘瑟縮任長空蒼狗
雲衣變丈人屋付虛願

柳梢青

人去江潭捲簾重見眉月初三回首東風花應
濺淚酒不成酣 長條攀折何堪空顧影依
漢南重疊離愁更移更遠絕似征帆

鷓鴣天

剪水輕陰掩畫樓惜、涼意上瓊鉤黃姑憐我

經年別紫燕窺人兩鬢秋
雲漠、信悠、攬
衣推枕小淹留粉牆東角凝眸處一寸斜陽一
寸愁

記徧重山複水程小闌干劃玉釵輕夢隨楚角
微茫轉愁與江潮往復生
籠短燭數寒更殘
箋餘馥總關情年時怕聽紅船艣無那西風誤
雁聲

滿江紅 南歸道中

匹騎衝寒把酒盪孤懷誰訴莽千里霜低土屋
風嚴戍鼓壞壁金絲東魯宅荒原戈戟南徐府

數興亡起滅幾雄豪成今古
沙路盡辭淮浦
人語襍兼吳楚看馬頭晴翠隔江烟樹夜靜潮
聲沉鐵鎖雲開山色環金柱
弔英靈杯酒洒中
流魚龍舞

清平樂 燕臺秋冷曹部一空薄宦窮途飄
流滿目感賦此解

簾櫳豆蔻驚眼春痕瘦昨日鯉魚風信驟
賸有禁寒翠袖
兩三凍蜨殘螢苔陰絮訴飄零我
已亂愁無次強分餘緒憐卿

齊天樂 兵灾絲結歸路阻修以工部之懷

人兼太尉之傷亂出郊極目以寫我憂

關山直北烟塵際危樓暮寒孤倚茂苑清歌餘
杭殘酒都化一襟夢雨墮歡飄羽况腹痛迴鞭
西州故侶薺麥搖青荒陂鳧雁自相語 淵明
三徑何處泛波濤萍梗身世焉寄滄海鯨翻連
城虎踞莫問天涯行旅瑤泉信阻任歸燕巢林
畫堂誰主掩抑湘絃自箋離恨譜

鷓鴣天

釀雪雲痕漠、平幽居深巷少人行圍棋黑白
爭先後記日丹黃判雨晴 簾影薄篆烟清煎

茶爐畔響瓶笙不知門外寒深淺萬點風鴉亂
葉聲

甘州 閨庵前輩以病棠吟及河橋夢影圖
見示卻寄此解

看東風吹綠遍瀛洲天涯又春深悵兩損芳枝
烟寒靜院雲散朋簪并入紫霞淒調午夜付微
吟十載東華路門掩花陰 况復河橋夢斷儘
傷離悼逝白髮愁侵縱興亡飽閱衰淚尚沾巾
想環佩重歸月下話滄桑遼鶴也驚心知音感
信沈天遠何處牙琴

南鄉子

香霧靄濛濛、花徑微陰淡日烘。春鳥自喧人自
寂。疏慵硯匣流塵盡日封。涼意透珠櫳。鳳尾
輕羅掩幾重。檀枕半欹眠未穩。惺忪風漾梨雲
淺夢中。

浣溪沙

隱約樓臺接暮雲。桃花何處問芳津。青旗芝蓋
總遺塵。廢宅又營新。燕壘盡闌曾倚去年人。
不關幽怨亦傷春。

莫問香車果否來。日斜猶是立蒼苔。舊曾行處

樂書言
重徘徊 欲贈纏絲心一寸待傳消息路千迴
夢闌携袖費疑猜

憶江南

瓊軒啟初日動簾紋花徑掃塵香
嚙露曉窗呵鏡薄生雲深護水沈熏

文窗靜風格衛娘才柳葉眉痕春一剪筆花燈
檠夜齊開雲母小牋裁

高樓倚排日計行程圓頂香羅空有淚方蹄郎
馬絕無聲風露夜三更

離亭晚卅六過文鱗愁裏綠波濃化酒夢回紅

燭短于春猶有未歸人

蘭曰遠牋尾署瑤京九錫誰標花寵辱七情空
鑿藕聰明流水問三生

無窮意分付往來潮秦女衣裳雲影捲湘靈環
佩水天遙烟月自春宵

唐多令

花發傍虛廊還邀月到牕月西沈花也茫茫孤
坐無惻眠未穩且從與影商量石火本匆忙
飛騰昨日光沈悠悠廿載偏長惟有天風吹好
夢定今夕到君傍

徵招 聞子戴賃居余吳門老屋賦此寄懷
烏篷夢濕江南雨燈花為君吟瘦別緒幾多長
問絲々烟柳平橋西巷口憶曾共憑闌携袖短
髮霜欺尺波春謝故鄉回首 琴鶴喜移家軒
窗靜雙桐翠陰依舊履迹逐年深想苔痕青厚
園梅香在手又寒夜懷人時候
遠勃海風高盼素書來否

前歲曾以寒夜
咏梅詩相酬答

雁行

木蘭花慢 題夏閨戶前輩憶菊圖

勁姿寒不改看隨處展秋容任野圃移根瑤階
對仗古寺依筇

皆圖中
所紀事

西風自馨孤秀把生涯枯

苑付天公翻笑餐英人換匆忙流水游龍籬
東把酒幾回逢往事抵飄蓬悵故國雲沈歡場
電瞥夢影重々幽蹤且尋舊徑料黃花未厭白
頭翁一片巖霜冷月心期畫裏相從

己巳中夏男銘衡敬書訖

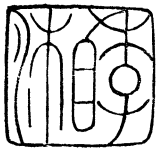
澹 隈 香 琴 室

韻 詩 埶 絮 影 樓 詞

己巳三月三日 夾廬手鈔

此止室俞佩珣所作詩詞都四十一首
皆辛亥以前之作壬子來歸後清狂
不惠遂廢筆硯披自塵篋寫竟

煇然



題詞

玫女哀詞

樂靜老人階青

生汝剛逢鄉舉年

女生於乙酉是年余領鄉薦先祖取鹿鳴之句命名曰鳴聰明深得祖

庭憐鈔詩問字茶香室笑語嬖媿宛目前

整妮牙籤列架橫櫻桃花底聽吟聲分明落葉成詩讖永夜

青燈了一生

女詠落葉詩云永夜青燈仍策策故人黃土已年年語殊淒颯女遺稿叢殘僅憶此二句也

亂離身世病根芽申浦秋寒小住家長憶江樓深夜語一痕

斜月上窗紗

辛亥秋避亂申江每與女長談竟夕

沈緜痼疾竟難除同客京華等索居幾度臨門看不忍夕陽

無語又迴車

蕭寺城南寄一棺天涯孤魄劇淒寒卻嗟夫壻遼陽客空撫
遺牋掩淚看

世緣解脫便飛昇往事真同絮影輕

女自號絮影樓

此去九原如見

母莫將塵劫話今生

輓佩珣二妹

俞璣佩瑗

分題拈韻憶當時共費推敲午夜思此夕挑燈成獨詠傷心
賦到詠君辭

湖山回首舊遊非憶趁疏鐘入翠微早識塵緣成短夢啼鵲

原道不如歸

戊申春與妹同至西湖薄暮登右台山閒眺並坐松根聞鵲啼淒切妹初尙戲效其聲既而長

歎日果不如歸去

明如幽怨泣胡沙譜入冰絃每自嗟此調真成廣陵散工愁

畢竟損年華

妹撫琴最喜彈昭君怨其中有兩絃合放成聲者宛如人歎息之聲

低徊生世總堪哀薄命芙蓉厯劫來此去瑤池依阿母也應

念我在塵埃

早歲失恃與妹相依妹生小工愁每慮不永年家大人詠秋海棠詩有薄命芙蓉姊妹花句妹

喜誦之

二姊挽辭

俞銘衡平伯

憶我生時姊最憐分甘擘果便欣然而今報以椒漿奠一滴

何曾徹九泉

放學桐陰日未斜今朝書熟喜無差誰知換却垂髫想宣武

門南一駐車

姊歿於宣南寓所

穠福清愁不易偕
生才天與付沈埋
更教廿載幽憂裏
閱歷人間事可哀

一場噩夢幻餘生
飛絮飛花去住輕

姊作曲有風捲花如絮星明月上階之句猶

有奩中殘句否堪隨
秋菊薦芳馨

殘箋零亂所存不逮什一

序

佩珣二姊旣歿於京師許季湘姊丈手寫其殘編相示凡漢
硯唐琴室遺詩絮影樓詞各一卷餘悲在抱未暇諷循逾數
月始請於家君叙而刊之曰溯姊氏之笄年也衡尙孩提
耳梨栗餅餌之屬輒乞之於姊姊不吾靳以爲至樂焉及衡
之出就外傳也斜陽樹杪散學初歸偶於姊所居碧梧朱櫻
之下溫理熟書姊寬而母嚴課輒早畢而嬉恬遂暢亦以
爲至樂也至姊氏平居含毫暝寫拈子敲枰或於月夕花辰
低徊吟眺則及見之而未及省之也惜哉吾姊初困於幽憂
之心疾重厄於迫促之天年衡漸長而姊已病衡稍有所知

而姊竟不吾待矣非特揚摧今古評泊藝文之願不可償卽
藏鈎蹴鞠讓棗推梨之樂亦渺乎不可復得也乃欲藉寥寥
殘稿永芳烈於無涯當其構想屬辭之頃庸詎知嬉戲於側
之弱弟卽身後理董其集之人嗚呼痛哉竊於趨庭之暇聞
慈親偶誦永夜青燈故人黃土之斷句未嘗不共歎其衰
颯可憐淒婉獨絕惟所作全篇迄未得讀以爲纏綿宛約或
盡之乎雄渾矯健其猶未歟於姊身後緝其遺稿迴殊所期
始悚然異之詩稿佚失已多所存不逮什一分咏聯吟之作
又半之集中自以落葉四章爲最抑揚爽朗在昔所難不圖
閨房乃有此彥人閒詞話之評溫韋每於其詞句中求之所

謂餘韻寒猶逼綺羅姊殆有明確之自審乎詞亦不多而令
慢並見大都秀挺縣密無媿作手鶯啼序和夢窗一闋工力
深厚殆可肩隨南宋名家況乎天假之年修途自遠未必以
此爲止境也望江南三首北來後所作時已感疾惟未病耳
曩曾見其手稿墨枯如燼炭筆弱如游絲想見吟時之苦楚
姊氏抱高世之才邁屯邇之象早年失恃中歲養疴荏染流
光未舒顰蹙而鬱鬱以終琴瑟靜好之美兒女燕豫之喜常
婦人所宜有且泰然不以爲異數者天獨吝之於吾姊抑又
何耶豈才與命固相妨慧與福固難兼耶吾未敢遽信亦不
敢遽不信也嗟夫吾姊往矣人天修梗日遠於塵凡蘭菊徽

音託之於翰墨親懿悲深常留憶想亦何裨於百一哉區區
短書雜諸茫茫昧昧陳編之下何可必傳幸而傳影響其微
矣刊而布之無益之事未必姊之意也然後死者之責聊以
粗盡云是爲序

歲在己巳仲冬弟銘衡寫於京師東城寓齋

漢硯唐琴室遺詩

德清俞玖佩珣

消寒分詠

片石訪嚴陵江雲路幾層輕冰寒可拾殘柳貫難勝雪浪催
今古滄波閱廢興荒臺遺迹在風雨更誰登

寒鈞

風遞數聲長征人淒斷腸無功羈絕域有夢敢還鄉白髮人
千里黃沙雁幾行客愁消不得錦字盼流黃

寒笳

凍斷梨雲路閒庭乍雪天風櫺光閃燭簫局暖偎煙湘女臨
淚佇嫦娥抱月眠羅浮如許到梅折數枝妍

寒衾

憶西湖偕佩瑗姊聯句

最憶西湖好
韶光撥翠登蔓藤盤石磴
瑗佛座隱蓮燈遠勢

江流合
珣清晨霧氣蒸平岡携屐過
瑗何處早行僧
珣

最憶西湖好
三潭月浸波扁舟秋共載
珣匹練鏡新磨遠浦

漁榔靜
瑗明河雁影多閒鷗許同夢
珣終老水雲窠
瑗

最憶西湖好
乾坤古洞幽四圍嵐翠合
珣三徑佛香留秋壓

樵人擔
瑗寒侵過客裘螺浮滄海遠
珣坡老昔曾游
石屋洞有滄海

浮螺四字
石刻 瑗

最憶西湖好
蘇隄破曉天明霞烘柳色
瑗初日散林煙遠磬

僧開寺
珣新晴鶴飲泉賣花聲入市
瑗閨夢警春眠
珣

最憶西湖好
湖樓記共憑煙痕開曉鏡
珣山氣逼疏燈人靜

琴雙弄瑗寒生月一棱空餘偕隱地玠何日復同登瑗

乙巳臘月二十九日爲先慈四旬仙誕敬焚一詩

風雪逼歲除稱觴又今日泉壤去不返十載夢魂隔隨侍安
可期願復悲疇昔常聞兒生初擬卜弄璋吉設悅非懸弧頗
覺期望失鬱懷誰爲寬勞瘁易致疾晨夕漸減餐提携彌懇
切最小偏垂憐寢食依親側長往遺孤兒雛髮猶覆額豈識
罔極恩但苦音容没千行赤子淚何補春暉德一樽長跪奠
芳草墓門碧

擬左思招隱

浮雲變今古歲月安足恃幽思局一方心迹曠萬世流霞映

白日山色寒翠凝和風熏蘭葉空谷幽香扃林禽春奏樂涼
月秋延燈寄此堪終老風塵徒自擾

柳枝詞

處士高風戀五株清溪吾亦愛吾廬苔磯軟覆漁人釣貫得
江魚上市初

湖山風雨繫歸心新綠簾櫳畫閣陰此日西湖重倚權酒痕
未抵別愁深

春色平分百卉先飄茵又見絮飛絲憑誰畫出娉婷影數筆
晴江夕照邊

落葉

楚江波冷下紛紛消息元機靜裏聞此日霜華隨逝水當時
風概想凌雲行吟羈客憐孤躅補屋佳人倚夕曛極目郊原
渺何許天涯能不悵離羣

千林一夕換空枝天意分明未有私淡日無聊還照影石闌
何處更題詩步兵歧路悲身世永叔秋燈感鬢絲賸有後凋
數竿竹青青長伴歲寒時

雜遝渾疑萬騎催夜寒齊捲朔風來黃榆影落長城暗紫塞
聲和畫角哀懷國易添蘇武感無家莫上李陵臺生原大地
闌珊質甘作乾坤廢棄才

一轉商音萬象乖寓形身世費安排蕭條枯樹蘭成賦潦倒

清樽杜老懷煙雨幾時三月好文章終古一邱埋楓林薄晚
停車處莽蒼秋陰覆斷崖

戲題落葉詩後

策策西風警暮鴉自傾殘墨寫輕紗不辭憔悴如郊島吟瘦
寒燈一穗花

筆牀啟處硯田蕪餘韻寒猶逼綺羅莫負因君三復詠爲儂
好補屋牽蘿

絮影樓詞

德清俞玖佩珣

踏莎行

雲影

繞岫疑烟移秋入夢天衣裁剪應無縫空灘蕩漾不驚鷗樓
臺暝合離愁重雨急濃堆晴開薄擁微風捲處盈盈動倚
闌思婦枉凝眸歸帆莫誤江湖送

憶漢月

簾影

貼地輕痕如線不礙紅襟歸燕絲絲楚竹細裁來難認湘妃
淚點橫描斜繪處休界破常儀嬌面翠樓纖手乍鈎時捲
去涼雲一片

鷓鴣天 悼鸚鵡

斜日金籠鎖寂寥清音從此斷
閨寮蘇臺寄蹟三秋夢蜀道
携歸萬里遙新塚冷酒誰澆
春陰庭院倩魂銷他生縱有
凌雲志莫更翱翔借羽毛

珍珠簾 簾鉤

風迴搖曳垂垂影低懸處勒住湘筠十道臨水綺窗開恐游
魚誤釣曲似弓腰初試舞比眉黛謝娘更巧爭俏有玉如蓮
印堪比纖小捲時翠袖輕兜觸釧聲微逗籠鸚驚曉誰劈
玉連環新樣玲瓏好天末歸鴻休仰望防一縷髻絲縈繞窈
窕待月子初三素娥同貌

洞仙歌 琴牀

安排何處愛綠陰深徑倦理冰絲憩瑤軫想伯牙臺冷故蹟
應留慣消受一種疏桐清韻 廣陵遺曲渺綠綺眠來無語
知伊鎮含恨花影護橫陳軟覆羅囊看入夢梨雲初穩縱慢
撥輕彈恐驚他怨雨滴櫻桃擾殘清困

金縷曲

春草

一碧淒無語染初成裙腰拂處畫闌低鎖好伴明如青塚冷
塞北春光難度休掩斷羈人歸路踏遍春陽思婦感漸年年
青鬢成遲暮花落也勞相護 銜泥乳燕穿簾幙最難忘東
風搖曳情迷南浦烟暝空原人去後照影斜陽淒楚寄此恨

惟伊堪訴誰問故宮階下迹歎興亡閱盡成今古蔥蒨色霜
華妬

前調

題室邇人遐圖

鏡掩鸞歸早最消魂芳塵凝榭荀郎重到茶具精廬猶宛在
只是奉幃人杳已漸覺歡腸都槁錦瑟依然成獨對叩湘靈
忍鼓離鸞操愁萬疊憑誰掃沈沈夜雨屏山悄到而今人
天長別幾會能料淚點染成紅豆顆幽怨難傳瓊島看晝裏
仙山縹緲翠袖暮寒曾倚處認蕭條荒徑餘殘照陳迹在啼
鵲弔

鶯啼序

秋閨分詠得擣衣聲用夢窗韻

哀笳尙輸幽怨擾眠鷗秋水聽遞來長笛同淒搖落江花疏
藥覺愁重欲停還起流雲暝和鐘聲墜只今宵涼月那家能
照離思 別後音塵流年暗換數辭巢燕子最關心塞北霜
嚴雁書迢遞不至倚西風身輕無力酸冷誰憐纖指縱辛勤
遠道誰通此時密意 涼飈乍逼刀尺催成費幾宵夢寐銀
河淺天孫同恨支機枉守染上征袍星紅凝淚憑伊寄離懷
如許關山到日腸應斷定憐儂辛苦成蕉萃隨風斷續尙教
透向清虛府寒入霓裳聲裏 音淒韻楚遙憶伊人應減紅
損翠乍深夜未能小憩繁似鼉更點點無休棲鴉驚起情牽
千里聲隨恨遠鬢絲明日須防改曉寒時殘月仍孤倚料知

寄與遼陽擣入相思代他素紙

疏影

題仙蝶歸省圖

雨絲乍歇趁疏簾風過華燈明滅珠戶初臨栩栩迴旋詠絮
閒庭非昔海山兜率親游遍記此景夢中曾說慰高堂莫漫
思兒都恐鬢絲添雪 爐靄瓶花清供生綃摹倩影長留仙
蹟介壽堂開舞綵尊前新換斑衣金碧西湖梁苑曾停羽又
來認金鑿舊室想乘風有日重歸莫悵蓬萊終隔

祝英臺近

五銖輕仙佩細姑射認應是望裏星眸無語似凝睇添將曲
象朱闌伶俜修竹倚瓊佩歸來寒倚 嬋媛地除他素女青

娥約畧堪爲侶尺幅雲容不盡春暉意低回殘墨零牋望思
臺迴好訴與采鸞畫裏

解連環

么鳳失其侶悲鳴不食余感其意代倚此聲

生原同命歎形孤深夜忍窺鸞鏡記桐陰冷傍斜陽修翠羽
低回疏枝同凭離思千古只長日金籠鎖恨算瑤池不合丹
詔銜書輕來塵境消受霜嚴月冷怨鴛鴦盟舊事三生虛訂
況孤飛此去無依賸疏樹棲烟寒江弔影路迴山繇只兩地
相思同印好倩他雁侶雲天一傳安信

望湘人

胡伯荃女史士蘭以自繪秋花便面見贈賦謝

想調脂露濕蘸黛痕妍樹枝開向彩筆蟬翼羅輕螺香墨潤

染上娟娟秋色格擬徐黃詩工蘇李心傾疇昔儘留連彤管
新詞此意憑誰達得越樹燕雲遠隔幸萍蹤吹聚吳趨共
客攬胥江烟月歸夢慢縈京國瓊株並秀同根九畹久企謝
庭雙璧便薄寒忍棄齊紈相對清芬如挹

祝英臺近

題周子雲丈蕉夢圖代家大人作

翠簾空冰簟冷久別又重省滿鏡愁蛾猶蹙春山影傷心椎
髻蓬門卅年同夢況短夢紅粧無準房櫳靜淒寒詞客文
園換了吳鹽鬢酒醒宵闌誰坐綺窗等依然瑣閣清陰碧簫
殘雨全不是那時同聽

前調

白秋海棠

雪留痕香化淚冷露一枝寄次第西風扶得倩魂起縱教月
地移根雲屏護影尙只恐留仙無計 蟲吟細伶俜竟夕低
鬟誰解此中味銀燭休燒清夢遠難記最憐箏柱華年香桃
瘦骨也莫問斷腸深意

滿江紅

題袁寒篁女史綠窗小草

細格簪花看片羽流傳如故想然脂暝寫粉痕啼破幸有名
存才女傳料無人掃埋香土賸遺篇午夜展回環增悲楚

留弱妹勞提撫補茅屋擔貧苦便琴書典盡此情誰訴紅淚
長悲萱草萎白頭差幸椿枝護歎髫齡抱恨與君同終千古

前調

題許外祖姑母亭秋館詩詞卽送赴杭

芍藥名高數林下高風有幾况烟雲落紙江山都麗兼工繪事漱

玉詞宗閨彥奉飛瓊仙籍前身是負清才福慧證雙修劉樊

侶 金闕叩清虛地斑管寫纏綿意羨江花夢醒全收腕底

綺句多含慈母淚瑤章如誦金鑾記稿中多憶女之作玩斯篇端合

付青鸞瑤京寄

望帝京寄佩瑗姊京師

斜陽又到閒庭院卻正似伴人腸斷花發去年枝人已天涯

遠忍掃舊巢痕會宿紅襟燕 客中心事猜都遍只在心頭

百轉疏柳絲絲離情細細并刀此恨偏難剪烟樹望中迷有

淚伊誰見

四字令

蕭蕭晚風悠悠暮鐘一痕殘照西風送瀟湘去鴻
茶烟病
中眉山意慵秋情待譜焦桐怨琴心懊儂

江南好

寄姊

當時憶逸事漫追尋斜日簾櫳慵課繡翠陰庭院共眠琴細
辨抹挑吟

當時憶暖玉愛楸枰臨局怕拈爭劫子息機閒作靜觀人未
肯互爭衡

當時憶書課各爭長側筆君書多仿趙圓鋒儂卻喜摹王慈
母格歐陽

