

卷之二

石倉十二代詩選

三集卷八十一

五真集

大明

寧德陳亦宇著

後學曹學佺閱

田家詞

八

誅茅葺田舍忽及春風時比隣聚商畧買畚向
東菑妻前子在後朝朝念在茲本圖衣食足那
顧筋力衰從此少閒暇未免寒與飢布穀鳴前
林螻蛄聲正悲緬懷樂野翁載詠豳風詩風流
誰家子白馬黃金羈勿窮問農事辛苦非君知

感興

蔚蔚堦下蘭采采籬邊菊
寒花卓自榮寸心抱
朝旭歲月已云晚豈不惜幽獨
幽獨何足悲摧落同草木
佩餐徒爾爲清愁結心曲
所思在遠道天遙雙翼速
徘徊祇自知日暮掩茅屋

送朱舉人大淵還新安

嚴霜被曠野寒氣浩無涯
衆草忽已瘁蕙蘭亦已萎
四顧但茫茫我心實孔悲
新安有碩士抱琴鳴京師
知音苦不賞怏怏復南之
所志在太

古欲使頽風移惜哉大雅音
見世獨遲遲今年淹金陵
布衣化爲緇我來偶聚首
君別忽在茲離思渺江漢
落葉滿路岐望望松蘿山
綿綿注孝思交誼切肌膚云云
詎能辭明月各一天相視
將何爲道路阻且脩會面知
何時願言各勉勵古人以爲期

四時圖爲胡廷輝題

東風著柳條門外春猶淺
濛濛煙雨收返照明
豐巘高下兩三家雲中聞雞犬
穿蕪一逕通斑

斑盡蒼蘚時無橫吏來耕鑿聊自遣邈矣葛天
民令人思展轉 右春

朱火倏已盈顧我猶蒸釜晝夜更蠅蚊咽喉翳
塵土愛此山中奇飄然非寰宇中有肥遯人養
真希太古幽木夾戶窗清流灌肺腑爲約永相
從遙遙訪玄圃 右夏

西風下寥廓霜露悴草莽一江波浪恬萬壑靈
籟響村居寡塵俗門巷絕輪軌泉聲滿戶庭山
色侵簾幌尋幽野寺熟短筇旋來往遐思愛菊

翁千載獨心賞

右秋

千山飛鳥絕萬落稀人跡養素寒江上睨彼營
營役團團別有樂何羨羔羊食村沽酒且醇偶
得魚盈尺美人招不來惆悵空月夕吾志不在
魚一竿聊共適 右冬

敝衣不掩肘他人不堪憂處之常晏如自昔聞
黔婁清風天漢遠壯節江河流如何百代下鮮
見斯人儔理也苟如此哀哉吾行休

崗上松

鬱鬱崗上松，獨立在衆草。誰知春再陽，顏色類
枯槁。寒暑互推移，遂向山中老。不念歲寒心，棄
捐何足道。撫之應自憐，默然傷懷抱。

寫懷

少時未識苦，人言若不省。今逾二十年，倏已入
斯境。利害剝床膚，飢寒逐形影。安肆日偷言，常
誦爲身警。天運尚苟然，陶然付高枕。

其二

人生迹猶寄，時運迭廢興。持家無餘力，東就還
西傾。衣食聊取足，此外徒營營。况復年無恙，策
杖獨遊行。遇酒輒一醉，谷鳥相和鳴。此時不爲
樂，無以見高情。

陳唐田舍

結茅在田次，努力向春耕。朝出暮來歸，妻子欣
相迎。饘粥適一飽，濁酒有時傾。雞豚籬下喧，機
杼窗前鳴。祇爾日復日，那知州與城。辛苦亦云
樂，庶免褊患嬰。分內尚思盡，薄劣笑平生。

丙辰清明同友人在古墓飲

與君獨遊行古墓滿青山年久曠展祭狐兔穴
其間幸君同此飲披草羅杯盤嗟彼泉下人安
得不爲歡請觀蜉蝣蚤朝在夕不存盡樂向今
日方來非所言

仲秋山中作

仲秋多佳日願言抖塵襟試邀我同輩登高賦
新吟吟餘何爲樂命酒此同傾不盡醉中趣坐
石撫瑤琴泠泠泉鳴澗嫋嫋風生林流盼天宇
闊觸物自成音祇爾見平素非有遺世心

翫菊

寒籬延晚景採菊持新醪所歡欲盡醉家貧那
得多流目西斜日回首東逝波眷茲念今昔人
生其奈何

又

東籬霜露下黃菊晚餘暉掇香泛獨飲悵念時
我違孤根抱寒潔悠然與心期且盡今日醉來
朝非所知

田家寫興

仲秋天氣肅風露亦先寒團樂話歲功黽勉就
游觀維時酒新熟小酌有餘歡雞豚亦茁壯聊
足備盤飧携幼縱閒謠俯仰宇宙寬吾生固云
拙榮辱非所歎

癸未重九

携酒寒籬下黃菊何英英掇芳欣獨酌悠然萬
慮輕浮名不足貴千載關陶情閒雲與倦鳥相
顧忘平生

雨絲又

故山重九日黃華開已多杖策來籬下况值新
篳醪引滿坐獨酌既醉復且歌俯仰宇宙間世
事其蹉跎

寄衣曲

並蒂芙蓉出秋水聯翼鴛鴦不飛起夫君錯意
覓封侯關塞相違千萬里寒來意欲寄寒衣寬
窄不知今是非空占喜鵲簷前語但見愁雲頭
上飛鏡裏朱顏爲誰理閨中皓齒爲誰啓鴻雁

不來風雨多庭樹已結相思子

春夜曲

樓頭露濕晴雲薄東風吹暖著羅幕一掬柔情
知幾多驚看浩漫瀾寥廓薔薇花發紅粉香楊
柳條垂金線黃殷勤掇此深憐惜移贈蘭房樂
未央穠華願得春長主寸心豈肯輕相許斜倚
薰籠彷彿中忽聞春外流鶯語

金華途中遇雨

雨絲絲泥滑滑行人欲行行不得東風叢裏鳥

頻啼何況長途遠行客

溪上樹

濛濛溪上樹映水春開花顏色不自媚欲向何
人誇風吹花落得近人隨水飄泊海之涯

溪山翁

溪翁愛住溪山翁愛住山况是溪山有真樂往
來只在溪山間水邊卧草牽魂夢林下班荆瀝
肺肝徑無車馬蒼苔合門鎖松杉倦鳥還不逐
市人誇智巧不似遊子多苦顏不向侯門彈長

缺不隨朝士趨清班白雲在山水在壑二翁長
共溪山間

禽言

田家三月農事忙小姑飼蠶嫂採桑蠶稠葉少
勞供給風雨輒作心遑遑吹燈照蠶頻夜起春
睡着人聊隱几俄驚茅屋頓燒燔一片香魂守
蠶死精靈耿耿獨何依化為飛鳥春來歸年年
叫向桑林底怨入東風聲轉悲共力飼蠶願蠶
好不謂此身逐蠶老此身寂寞何足言嫂氏採

桑須看火

桑須看火人教天
思小又
苦苦苦苦世無邵父與杜母官租徵竟復索錢
產業祗今無寸土寄語山禽莫苦啼怨命不須
怨官府官府有錢或能生妻兒無食愁餓殂

無山又

提葫蘆提葫蘆借問美酒何處沽沽一葫蘆杖
頭掛汗漫芳遊不可無酡顏白馬黃金勒春風
踏遍城東陌是處逢人意氣多桃紅李白俱春

歷代詩選
明陳時清
色如何今年非昔年眼中一望心凄然從有提
壺能勸飲却多橫吏巧索錢村中雞犬不能靜
五真感之夜驚寢一片官府葫蘆提十千美酒
無心飲

夢草池

谷口泉鳴覺春早東風吹綠池中草纖纖亂出
刺波光粼粼碧蹙縠紋香有時風靜和煙軟詩
思小窗隨夢遠采芳贈遠寄多情正值王孫萬
里行情多人遠天涯近清霜白簡飛三晉風雨

蕭蕭各一天中宵誤喜對牀眠覺來愁逐東風
起曉看池塘盡春水相思何處覓相知庭前荆
樹玉連枝

古石春雨

四野雲重翳芳城蝶亦稀桑麻連夜長煙火隔
村微零落梨花怨歌斜燕子飛青春聲裏盡愁
絕掩柴扉

溪居

溪居頗幽僻茅屋俯清流只此能閒坐何須覽

歷代詩選
明陳明濟
勝遊霞明知夕暝露重覺山秋孤榻無人下因
君盡日留

白崑鼻

雲漢聳層層棲霞頂上疑樹高防過鳥日暮認
歸僧采藥深難測尋真與獨登寧陽西壯觀今
古可依憑

清湖舟中

亭午舟方發臨清景最幽中流白日暮兩岼黃
蘆秋遠水涼生月疎鐘暗起鷗不堪回首處宿

雁滿汀洲

客邸秋夕

欲歸歸未得兀坐思冥冥短髮逢秋白孤燈照
壁青雲中聞斷雁窗隙入流螢自笑無媒者浮
踪等泛萍

客懷

去住應無定青陽逼暮年亂峰殘雪後孤客夕
陽前海岼魚登市山村水覆田故鄉消息杳迴
雁若爲傳

其二

逢春仍作客歸雁復離羣旅思深難慰鄉音杳
莫聞暖風催谷鳥晴絮雜江雲行處頻看劔寒
芒動斗文

發夏口驛

夏口午方發扁舟坐浪行英雄爭戰處今古去
來情翠壁啼猿度滄江斷靄橫坡公遊賦後山
水有高名

玉琴案

妙得天然趣形非巧合并苔斑漆紋斷雲白石
牀平明月橫臨影清泉瀉作聲知音延佇處千
古有餘情

錦溪里

煙火自晨夕人家遠市氛紈紗依樹影濯錦動
波紋簷隙喧蜂隊籬根散鴨羣東流終到海千
里遶孤墳

金都寺

松露沾衣濕苔花惹屐香山租催未得茶債笑

歷代詩選 田陽明注
能償生理翻經卷調和簡藥方非惟多野與兼
得近山光

支提寺

起寺在山頂人家去路遐林空雲影靜嶺峻樹
身斜僧餉自鳴磬客來方煮茶許多幽絕境歸
向世人誇

廣福寺

古迹何年廢重開斲樹根門多談偈客山有聽
經猿布衲穿雲濕沙泉洗鉢渾就中無限趣未

易與人言

入身仙峰庵

寺深藏嶂雨壁古積茶煙獨出松根路清分石
罅泉依林窺倦鳥隔樹聽殘蟬應笑平生志燈
光誰爲傳

遊小支

石路轉層巒空門可靜觀躡雲雙屐冷照雨一
燈寒蝸篆粘經卷苔痕上井欄因思在城市塵
土滿衣冠

山行

自制一張琴山行伴獨吟市朝非寄跡雲水是
知心酒旆搖村舍茶煙出竹林惕然思古隱延
佇賞遺音

尋五真園

芳尋信所適步入白雲堆詩思催春發泉聲觸
石迴蜂喧屯徑竹虫篆上苔梅每覺吾私愜
人浪致猜

次會李元吉

訪君因不遇歸思曷能量暝色籠宮樹秋聲入
夜塘空尊聊自遣遠意託誰將徙倚闌干徧踈
鐘靜夕陽

送友人遊閩

遠處難尋定浮踪亦類萍晴煙連水白遠樹隔
江青天際瞻閩嶺雲中指客星傳家真可羨世
躡鳳皇翎

漂母

漂母始無心英雄寄食臨相逢哀一飯豈望報

千金漢鼎頻嗟徙淮流幾日澄悠悠千古事誰
解識知音

春園漫興

無端幽興擾去作探春行一澗夜來雨數峰江
上晴暖風醫柳弱斷靄襯花明且盡今朝樂浮
生亦自輕

監止園亭

仗物元非有柴門不用關殘紅如妬樹遠翠欲
愁山絮趁狂蜂舞雲隨倦鳥還却嫌車馬地較

得幾多閒

三元觀

習靜凝神遠憑危注想真泉鳴清澗石燒入遠
山春醉去卧忘榻狂來散失巾或尋林下樂盡
日不逢人

其二

延生時履斗除障夜觀星爐有燒丹鼎牀無儲
粟瓶林空歸宿鳥窗破入飛螢一笑忘吾拙花
陰滿戶庭

其三

幽窗來遠意過鳥送清音高樹明殘照浮雲結
暝陰墾田畱種玉遺訣秘燒金劍履躬祈禱星
壇月色深

阻雨

客愁歸未得何事獨淒淒纔到清明節偏多杜
宇啼山雲擎雨重溪樹壓煙低非是聞韶者蹉
跎若在齊

章逢清樂

見說名園景周遭在一家鳧鷖戀流水蜂蝶趁
飛花竹密畱殘照橋通擁卧槎夢中憂國事覺
後幾吁嗟

禁一秋夜

落落嗟孤客夜空秋更清可憐無酒與獨自繞
階行雲氣疑山動霜華助月明百年何所似白
髮滿頭生

梅山鍾靈

龍光猶烜赫
前舊鍾靈玉繞塔前樹圖開雨

歷代詩選 明陳時濟
後屏千年留勝地百里聚賢星爲說當時事勲
名炳汗青

奉寄楊少卿陶園

陶園幽邃景何用覓山林弱柳承煙重清池照
月深琴尊雖適興廊廟尚關心爲惜高風坐塵
襟一解臨

又

見說陶園景居幽半覆茅林春雲氣動砌午樹
陰交拄杖橫欄曲吟聲出竹梢莫疑揚子宅來

客不須嘲

病後春思

無限春來思徐吟向古原野禽啼杜宇春草怨
王孫山澗縱橫水人家上下村故交別已久託
雁寄空言

重遊金都寺

叢林啓古寺滿徑碧苔滋乍到還留偈重來預
作期鳥聲風力軟花暈日光遲未審同儒事相
從試問師人會

喜故人會

故人相隔絕今夜喜聯袂驚見形容老知違歲
月深道同曾驗夢誼重要銘心明日趨王事魚
書莫遣沈金擘

到村塢

村塢多年住勤耕足養廉畱苔爲地毯削竹作
書籤市遠魚蝦貴春深笋蕨甜門前山色淡嘉
樹更栽添春思

對月

葉滿空階月滿城百憂如浪湧難平蘿山雲淨
連空碧練水秋來徹底清樹杪啼猿應有淚天
涯迴雁已無聲別離每恨相思夜寒漏丁東夢
不成

懷舊居舍龐克誠掌教

寒窗燈盡少人過天淡雲疎漏絳河流水似將
秋思去輕風獨送夜吟多但逢佳節開樽飲不
向明時扣角歌重到驢山山下隱一江煙雨釣
魚蓑

卽景寫懷

院鎖清秋寂不譁幾回飛夢到天涯細流穿巷
浮霜葉遠浪兼天湧雪花日暮寒鴉號古木雨
晴涼露下平沙登臨不盡相思意峻拔松蘿石
徑斜

秋夕客懷

星河不動思悠悠遊子何堪獨倚樓桐葉滿階
明月夜梅花一笛古城秋雁拖別恨和雲斷水
帶離聲繞檻流欲話歸期歸未得小山叢桂露

凝愁

次汪汝溫上舍園隱韻

陶然不與世情移一畝幽居獨樂時疎牖日紅
春睡足破厨煙濕曉炊遲雲橫山腹初疑畫花
落鶯唇誤點脂屋後厓前無限趣題詩聊寄故
人知

寓金陵寄汪汝溫

落魄凡材客邸淹每將光霽壯遊瞻極窮詩思
吟來澀始信愁懷別後添休遣笛聲悲入耳空

歷代詩選 明陳明濟
憐月色靜明簾登樓幾度西回首不覺青衫有
淚沾

寄邑中諸友

萬里雲山一敝裘寥寥誰與話綢繆空城月淨
家家杵老樹風高葉葉秋每恨離魂依北斗欲
將心事寄東流隔牆莫弄桓伊笛遊子淒涼正
倚樓

寄邳州學正林復初先生

莫怪頻頻懶寄書疎狂雖盡尚畱迂望連渭北
春雲重夢共樓西夜月孤世事自憐今日異交
情知是昔時無蘇湖教澤遺芳在又見庭前彩
鳳雛

白崑林先生菊園

小亭翼翼面方池僻陋幽閒與老宜晚節英英
畱小逕寒香淡淡着疎籬白衣應笑狂吟處烏
帽都忘醉落時似有淵明歸去興風流千載寄
遐思

和馬別駕題御書閣韻兼呈東陳司訓

鶴山高結廣文廬講退蕭然一室虛石澗引泉
春煮茗竹窗留月夜看書詩成簾外雲猶濕興
滿窗前草不除九載多君容往返瓜期未及二
毛初豎寒香炎炎昔賴麟白髮懸矣孫公
小亭送人致仕
五十年來覺始衰功名回首未應遲簿書且付
他人了心事多憐隱者知有酒熟時頻喚客無
花看處便尋詩還家路若經三楚請誦羊公墮
淚碑

南康阻風

江邊一夜思如飛閩楚相望信轉稀無奈驚濤
頻阻隔不堪啼鳥又催歸孤舟蟻岬同愁繫小
楊聯詩與願違縱使有魚難久客春風吹老故
山薇
鄧天次徐州博開元寺韻
空門傾倒故情濃車騎乘春遠自東論舊正逢
今日雨吟詩絕有古人風寸心頓覺生虛白兩
足應慚踏軟紅回首不知歸路晚鐘聲嘹亮遶

晴空

過黎丫嶺有感

路石多年半不存
縈紆佶屈樹盤根
舉頭北望瞻天闕
縱目東華到海門
弔古應無千歲鶴
傷情何處一聲猿
雁行苦恨分飛早
枕席追思漬淚痕

寫懷

雙眼虛簷閣寂寥
更憐身世共飄飄
別情天際看明月
遠信溪邊候晚潮
弊俗不堪回首問
故人何待作書招
拔茅脫距知何日
滿地春愁未易消

易消

贈劉三尹署縣事

故家文物古江州
方寸誰知出處優
立事豈同三語掾
保民重見一錢侯
歲遭貧病空相弔
勢在呻吟尚未休
此際向公言不盡
循良傳裏願公籌

曹喜五真卽事

懶散年來事漸無
葛巾隨處浴鷗鳧
此山此水

歷代詩選 明 陳明濟
我心憚一草一花春意俱隣舍借抄招隱賦兒
曹喜得買山租更矜暴富誰知得滿地苔痕當
繡鋪

初冬末
殘書在手倦看拋興遶東籬訪舊陶真率衣冠
思洛社醉遊風月夢臨臯尚憐晚去營三徑猶
恐愁來管二毛算定此時新酒熟擗頭紅雨滴
香槽

五真寒夜

榻外遊塵懶出來五旬纔及便心灰逕逢月閨
遲開菊門爲秋深澁染苔詩瘦渴多頻壓酒更
深寐少屢添煤喜臨晚景堪怡拙岩際無心雲
一堆

清明

清明時節半晴天孝子心思展墓田夜儻村居
無宿火曉看隣舍有新煙杏花桃花盡愁胡蝶楊
柳條長爭杜鵑千載五蛇歌尚在自甘焚死世
稱賢

清可亭

小亭高敞俯清漪
 入骨閒情只自知
 風引泉聲喧午枕
 窗涵樹色覆涼巵
 藻浮波面魚翻動
 荷出磯邊鷺踏欵
 此景分明圖畫裏
 憑誰模寫入新詩

中秋

萬里瑤空翳盡收
 百年身世恍如浮
 潛蛟影落瑠璃窟
 飛鏡光侵罨畫樓
 醉醒涼生丹桂曉
 詩成露濕白粉愁
 稜稜瘦骨應難寐
 疑有靈槎犯

斗牛

客中重陽

籬邊秋色謾蕭條
 沽得村中酒半瓢
 羞對黃花無限好
 苦遭華髮不相饒
 趣思彭澤依三徑
 夢繞揚州第幾橋
 回首何須尋落帽
 掇英叢裏臥吹簫
 丙子中秋坐茶寮

碧空如洗淨無聲
 寶月娟娟徹夜明
 知我故人千里隔
 娛人佳景十分清
 兒童紀事爭烹芋
 時

歷代詩選
勝情
節新嘗喜見粳庭樹可憐烏鵲繞家林回首不

雅談林先生茶溪清趣

趣在前灣舊種茶誰知移住洞仙家霜根向暖
回春意雪乳生香染露華風引白雲浮盞面日
薰碧霧遶簷牙高人杖履尋遊處兩袖歸來帶
落花

雲山獨樂

清風掠地晝生寒一望從教眼界寬鷗鳥慣眠

題字石漁翁長到濯纓灘古松花落堆苔徑老
竹生孫過藥闌幸得身閒逢盛世塵冠委却不
須彈

重巖題西鄉庄

古人避地可追攀想挹清芬爲訂頑懸榻每緣
高士下柴門長對遠山關落花香裏風光滿芳
樹陰中倦鳥還吟就却忘臨薄暮新痕月印砌

苔間

重陽

歷代詩選

重陽作客思厭厭兩眼驚塵閣短簷落木
 有詞悲宋玉黃花無酒對陶潛老逢佳節
 偏多感晚辱窮途未免嫌遙想明年逢此
 日天時人事可先古不柴門
 古人經小車並攀
 重嶺登登到小車經丘越壑路欹斜楓林
 橫隔飛殘靄澗水浮來帶落花款客杯盤
 兼笋蕨向人笑語帶煙霞明朝愁向城中
 去塵霧紛紛空自嗟

來志在虎溝
 暖暖依依上下村山中四畔是田園幾家
 連爨同煙火百口分居共徑門芳草滿坡
 牛字犢綠雲彌野竹生孫歲時伏臘相將
 慰處處提携有酒樽
 美榮感懷
 池塘春到草青青都是相思客裏情天際
 白雲牽夢遠枝頭黃鳥喚愁生逢人謾說
 當年事爛醉何須在世名兒輩喚來分付
 與楊家清白是

家聲

周大尹勸農圖

薄靄初收宿雨晴
乘車款款出郊行
桑麻陰裏妻孥餉
桃李花前父老迎
處處平疇飛白鷺
村村芳塢喚倉庚
歸從流水橋東過
頻聽歌聲頌太平

中秋

瑤空碾上一輪孤
萬頃清冰映玉壺
丹桂遠香來步帳
白榆疎影落行厨
露涼早有橫江鶴
夜

迥殊無遶樹烏
是處高樓忘却寢
寧辭達旦醉歡呼

重陽

生逢七十五重陽
隨俗登高醉一場
今日不知來日事
老年渾似少年狂
厭看世俗多新態
喜見秋花只舊香
詩思滿囊歸已晚
掀髯舒嘯海天長

贈陳時用司訓歸自饒平兼母七十

奉詔依親未老身
平生志節出天真
有時行樂

歷代詩選 明陳時清
白鳩杖到處尋詩烏角巾已見潮人敦化鐸喜
看吾道重儒紳壽堂七十君登六桃席重開莫
厭頻

中秋遇雨
蕭蕭昨夜雨聲稠落勢今宵尚未休祇似潑來
千嶂墨可憐辜負一輪秋淒淒誰弄桓伊笛悵
悵空登庾亮樓來歲晦明人健否曷勝遐思曷
勝愁

挽西洋余銅二官

故人何事館先捐使我追思涕泣然旦暮碧雲
頻入望池塘芳草又經年虛堂寂寂猶懸榻流
水潺潺已斷絃幸有賢郎承世澤推恩有待賁
新阡

七夕

共言天上有佳期乞巧樓頭競笑嬉橋近銀河
歡會夕恨通人世別離時長門寂寂增幽怨絕
塞迢迢動遠悲莫謂隔年消息遠果筵香燭曉
光遲

重陽

侵晨扶杖訪東籬
忽報重陽向此時
白酒多情寧信老
黃花有意莫開遲
世情反覆寧須問
晚景康莊頗自奇
啼鳥頻催歸路杳
滿身空翠未曾知

五真書懷

五真深僻有誰嫌
布襪青鞵日得兼
犬卧竹間迎客吠
魚遊水面見人潛
悠悠亂絮風中舞
點點新苔雨後添
連畛願言禾芋熟
秋來多取不

傷廉

題建陽福山寺

岩堯寶殿白雲隈
此日登臨忽朗開
望裏有山橫紫翠
就中無地着塵埃
吟餘似覩諸天近
坐久能令百念灰
少壯幾時驚老大
晨昏消得鼓鐘催

遊天仙寺

飄飄兩屐躡清風
倦翮忘飛隱露叢
林杪暎光浮暖翠
水邊花氣膩春紅
崖橫霧轉肩山聳
雲

歷代詩選 明陳明濟
盡天回眼界空爲話三生歸已晚鐘聲遙起白
雲中

天王寺

藜杖乘閒陟翠微老僧勾引到山扉鶴雛歲久
諳禪語苔色春深染定衣池上琴鳴魚起聽林
間棋罷鳥忘飛古碑石柱依然在欲問前朝事
已非

報恩寺

重遊勝地謁醫王鳥沒秋空眼界長山勢西來

經竺國水聲東去抵扶桑寒潭月照禪中影寶
篆煙凝定裏香斜倚闌干吟不盡夕陽林外起
孤光

金樓雲寺

覽勝披芳陟翠微倏然便覺已忘機林間倦鳥
常來宿洞口閒雲亦懶飛壁裊茶烟知客到門
留錫杖認僧歸千年昭烈英靈附華表時來下

令威

永寧寺

歷代詩選 明陳時清
依山一逕到空門苔蝕碑文半不存
午榻閒看雲氣聳夜窗時聽海濤翻
汲泉澗底畱瓢影澆藥欄邊印屐痕
乞食向城歸已晚涓涓新月掛黃昏
金郟寺
湧金勝地在層阿風景其如客老何
新竹引根穿曲徑古藤投蔓上廻坡
心閒自覺安禪穩酒熟還期結社多
俯仰獨來尋故事摩挲崖蘚記重過

重到瑞迹寺

清風吹我陟嶙峋
陟盡嶙峋景豁新
果熟園林誇暴富
苔連階砌稱清貧
菊松堪撫多佳色
雲水相怡是舊隣
興罷却愁歸路杳
數聲啼鳥似畱人

龜山寺

噴岬曲折路登登
次第奇踪到未能
晚照斜籠紅樹杪
晴巒半出白雲層
下方村近聞漁唱
上界林疎見塔燈
今古尋真問奇者
許多清興此

中乘

仙岩寺

幽興撩人每自乘清風隨屐上觚觥雪消池面
流水片雲破山前露墪層酒渴似猿思接飲詩
狂如鶴欲飛騰半空十二欄干曲醉裏從教曲
曲凭

支提寺

古路雲深遠獸蹄好風前導入招提山中諸景
重臨勝海上羣峰一望低石井水清龍起蟄崖

松枝老鶴依棲禪關不禁東流水日夜潺湲下
碧溪

小支提寺

霍童峰前有小支松花滿徑獨來時禪僧伐地
從猿導仙客尋真借鶴騎世界曾聞花作雨家
風只有竹編籬個中若識淵明趣酒熟先教定
社期

靈鷲寺

崔嵬上跨翠芙蓉知在煙霞第幾重
雷榻松風

喧午枕半簾花影度昏鐘壁間未許畱新偈石
上重臨覓舊踪自是禪關無鎖鑰往來聊借白
雲封

風只雲門寺
幽陟空門副夙期春陰滿徑紫苔滋
雲生處鶴立高枝露落時載酒豈無人問字臨
流或有客耽棊紛紛回首紅塵滿始覺方袍結
社遲

安仁寺

萬事浮漚置勿論且携筇竹扣空門偶從陟礪
尋泉脉獨自看山坐樹根日映花叢清有韻月
穿潭水靜無痕幾回會到忘言處纔到忘言又
欲言

金峰廢寺

千年遺趾寄層峰蘿葛深深積翠重流水不關
興廢事落花空掩去來踪斷碑雨過添荒蘚古
洞雲歸起蟄龍自是建皇崇重道恐教空宗混

儒宗

三元宮

屐痕滿徑到山家
燕語鶯啼靜却譁
鼎內丹砂留汞氣
壁間神劍拂霜華
竹林鑽火春燒笋
石磴分泉夜煮茶
借此清風發仙興
十洲三島路非賒

唐山太保宮

深宮邃閣渺煙霞
壠隔橋橫路不賒
返照向山浮斷靄
東風吹樹落殘花
文明世有登龍客
太乙爐藏伏火砂
福地洞天何辨別
角巾乘興任

飲鉢齋
鶴林宮次呂白二先生韵

寄我浮生天地間
來尋真跡破愁顏
不知黃鶴今何處
祇有白雲長在山
丹井已枯秋雨濕
洞門遙映夕陽關
升沈大抵由人事
萬古仙家歲月閒

東嶽觀

仙源樓閣翠雲齊
越壑經丘路不迷
雙柱歸來千歲鶴
下方眠覺一聲雞
星壇月過簾垂地
霜

歷代詩選 明陽時清
經苔消展印泥正是登臨興難盡戛然長嘯海
天低

棊峰觀

何代仙人此奕棋披尋真跡想當時碧桃零落
春誰主白鶴歸來世自移卧石不成芳草蔓攀
崖空有白雲期前朝司業曾遊處爲剔苔紋讀
古碑
中和觀
獨乘清暇到中和滿徑苔花碍屐過却借眼中

千里遠似嫌身外一瓢多春回谷口啼黃鳥雲
滿溪頭散白鷺覽勝不堪重吊古晚山當戶碧
嵯峨
剛然玄禧觀

清風送我陟崔嵬踏碎春陰滿徑苔採藥林翁
期不返種桃仙客訝重來晚山翠染題詩筆春
澗光侵泛酒杯總是自家真樂在任渠門外起
黃埃

觀中有怡雲堂廼靜白道人所構奉母處

國初陳南山蔡伯原俱題詩于壁因次
其韻一首

西上羣峰出衆巔倦投慈館借牀眠尋詩客打
柴門月種玉人耕穀雨田苔逕落花春冉冉石
橋流水夜濺濺真遊莫問燒丹事慚愧浮生獨
惘然

龍江觀

宣德戊申歲本觀道士竹溪竹

其號者頗爲人所重時蔡伯原先生
經此題詩有竹分溪澗爲雙派一聯今

壁壞詩亡但記憶此聯爲足全章

天上神仙不可期訪尋遺迹問當時竹分溪澗

成雙派籬隔魚蝦作兩池高閣窗櫺迎日早陰

崖草木覺春遲千年龍去名猶在珍重塵埃壁

上詩

北溪庵

萬疊青山百折溪尋幽半日信攀躋夜潭水響

疑龍過古木雲空見鶴棲飛霧縈窗新挂幕落

花堆徑爛成泥飄飄歸路留餘興不覺天風兩

袖携 玉柱峰 雲空只 歸野 飛雲 紫窗 燕封 暮暮

高矗 晴空 玉柱峰 雙頭 並蒂 翠芙蓉 已無 弔鶴

來留 語定 有飛仙 此寄 踪怪石 林中 登虎豹 古

藤叢 底躡 蛟龍 平生 抱素真 迂癖 思入 煙霞 幾

萬重 木覺 春幾 干半 醉去 各醉 亦各 重壘 與壘

天雙 黃灣 峰 魚 兩 高 關 日 早 劍

天峰 遙鎮 海中央 迴障 波瀾 萬古 狂瑞 靄紛 霏

蓬島 近薰 風浮 動荔枝 香平沙 落雁 驚漁 唱絕

頂聞 雞見 曙光 極目 茫茫 舒遠 思無窮 去楫 與

來檣

響山 崑

俯臨 深澗 勢崩 騰誰 向崖 巔鑿 路登 側足 恍如

虛地 立呼 聲多在 隔山 磨花 枝倒 蘸嬌 如滴 松

蓋高 擎翠 欲凝 北望 萬重 猶阻 絕絲 雲隨 步上

層層

塵洞

雲山 萬轉 樹籠 葱冒 險探 幽路 欲窮 花氣 一川

新過雨松聲萬壑遠生風人生豈自求安飽道
在寧須較異同長嘯崖崑空自許憑誰呼起紫
芝翁

題字石

一片寒姿孕碧滴頻看不厭實幽奇未知何代
仙題字却有當年客詠詩鷗鳥占眠頻晒翼漁
翁掃石每垂絲鬼神愛惜加阿護縱有秦鞭亦
不移

九重溪

扶杖尋春九曲行倦投田舍有餘情畫圖晴展
青山色風雨宵鳴碧澗聲坐石釣魚供晚酌鋤
山遇笋作晨羹柴門盡日無人到疑是仙源隔
世情

自開午日潭

一潭瑩徹氣森嚴神物應知向此潛石罅中天
臨午日珠光半夜浴秋蟾山前騰去雲垂幕洞
口歸來雨作簾禾黍穰穰功就日全閩何地不
依瞻

歷代詩選
甘露潭

頭角崢嶸未易攀
靈踪豈復住人間
野枯共擬爲霖去
潭響應知挾雨還
曾逐孔明興漢室也
隨老子出函關
丁寧爲憫生民苦
顯用時平肯自閒
平日戰

擬宮人入道

三千叢裏早知非
便戴黃冠向翠微
霞氣漸凝新賜
毫天香猶染舊薰衣
石爐伏火丹初就
金帳留春願已違
最是君恩忘未得
夢魂還傍御

牀歸

茶

寧苑先春摘露光
仙家品製出奇方
石爐火慢烟腴濕
金鼎湯翻雪乳香
太白詩狂消宿醉
玉川文思攪枯腸
蓬萊便欲乘風去
蘇息蒼生志未遑

猿

仙鳥生來不染塵
親同鶴鹿自相親
上方人喚爲雲侶
傲吏庭留作野賓
幾度攀緣山月曉
數

歷代詩選 明陳琳注
聲哀怨嶺煙春領兒樹底無拘束似得乾坤自在身

戲詠敝衣

夜來爲被日爲衣雙夾重縫濶袖垂草草看來殊古制輕輕着處與時宜曉窗霜重寒難逼午徑春多煖自知頗稱山居間出入市朝塵土不能緇

宮怨

自入深宮裏芳期與願違不如雙紫燕得近御

簾飛

客思

旅邸愁無寐柴門寂掩苔多情惟有月猶向夜深來

鍾山

六代陵何在空傷萬古情斜陽飛鳥盡無樹寄

秋聲

別者

堤上青青柳堤邊離別人長條休折盡畱取拂

行塵

草鞋

草織原粗俗隨吾陟萬山誰知千里外猶踏故鄉還

山居

山居雲水深兀坐抱幽獨有思遠懷人雨聲鳴竹屋

五更吟

一更月上海棠花小院深沈石路斜幾度獨吟

不成寐半瓶春水自煎茶

春恨

零亂桃花一夕風穠華回首又成空可憐惆悵非因客強半閒愁似客中

七夕有感

默默花間漏箭催羲和已駕曉光回此中此際愁無限那得閒情送巧來

溪居

雞犬寥寥杳靄間幾家清晝掩柴關落花流水

歷代詩選 明陳時濟
無人到啼鳥一聲春自閒

又

煙火依依溪上村
數聲雞犬隔籬喧
負鋤力倦歸來晚
滿徑落花深
閉門

孤雁

瑟瑟黃蘆水滿陂
孤鳴欲下更遲疑
寒窗冷寂秋無限
聞爾聲來有所思

宜春舟次

客途寂寞晚風寒
舟次宜春近石灘
苦竹叢深

山鷓雨令人却憶鄭都官

梅嶺道中

客愁離思重
淒淒疋馬長途日已西
山鷓笑人行不得
黃茅堆裏亂聲啼

歎春

風雨瀟瀟作暮寒
落花飛絮正漫漫
杜鵑謾恨春光盡
尚有三分在牡丹

初夏

新夏無聊坐短簷
呼兒剖竹削書籤
燕雛力薄

歷代詩選 明陳時清
飛難遠分付朝來莫下簾

尋天仙寺

古寺幽尋到上層白雲深處忽逢僧
殷勤爲問西來意回指堂前照佛燈

訪隱

望水尋山日易斜白雲何處是君家
却疑昨夜源頭雨滿澗浮來帶落花

憶西坡祖家

柳花飛雪草鋪茵時節家鄉屬暮春
記得弟兄

團集處河豚初上荻芽新

題扇上美人

曉園潛出踏春光兩瓣金蓮落地香
試向海棠枝上看睡痕輕露濕新粧

江上別意

不爲商戎便不回紅顏白髮遞相催
君心只是無情水若是寒潮去却來

旅邸

亂鶯啼處若爲情寂寂長廊獨遶行
自是春歸

歷代詩選
明陳明濟
歸未得梨花滿地過清明
園居

無事柴扉盡日間
懶情幽興每相關
却嫌新笋都成竹
遮過門前一半山
虎潭有懷

山中寂寂旅魂孤
遠客天涯信有無
展轉重衾寒不寐
滿天霜月斷猿呼

偶懷

枕上相思感別離
寒衾展轉想初時
園林一夜

風兼雨無復殘紅
戀故枝

夢觀齋兄

夢裏相思感舊情
聯詩對榻若平生
可憐一夜寒溪水
誤聽瀟瀟風雨聲

寄程文通

不見高人若隱憂
音書隔斷海西頭
幾回覓得春消息
欲寄梅花不自由

遠道曲

君心搖蕩似楊花
化作浮萍不戀家
無奈杜鵑

啼血盡驅車依舊向天涯
綠葉如愁不展眉
組煙織雨一絲絲
春風江上旗亭畔
任折長條贈別離

楊柳詞
訪山居

攀躋路出白雲巔
幽谷涓涓響暗泉
知是先生詩未就
竹窗孤興起茶烟
尋春有感

遙覓桃源路
渺茫桃花開遍
蒲林香近來暗得
芳春樂何啻遊絲
百尺長
客思

客窗岑寂夜
張燈展轉長
衾未到明起視
月明如白晝
一庭風竹亂秋聲
題扇

瀟瀟草徑笑無媒
望裏雲山紫翠堆
坐待沙頭春日
晚隔江催喚小舟來
送友遊金陵

君去金陵故友稀
恥將別淚洒征衣
舡頭出沒

春潮裏只見風帆一片飛

山中獨宿

拋書高卧夜窗虛每被山僧笑不如却怪鐘聲
簾外度驚回殘夢五更初山崇翠並坐卦心題

老僧

偶坐茅菴半掩扉看雲石上坐忘歸也知老倦
無人問盡日松枝挂衲衣

宮詞

可憐煙柳不勝春黛染脩眉只自顰卧病起來

驚見晚殘香空惹舞衣塵

又

深宮寂莫度年華咫尺君恩望轉賒病起不知
春在否隔簾偷問合懽花

鶴林宮

石甃盤迴積翠間登登盡處似無山杖頭携得
青蚨在去買春光幾日間

丹桂崑

層崖數尺俯流湍偃蹇芳叢散麝蘭惆悵小山

歷代詩選
明陳明濟
人去後九天風露不勝寒

梅

空山萬木已凋殘
驢背山肩思渺漫
踏向灞橋

臨水次一枝留待雪中看

菜

綠雲奕葉露光浮
滿圃生香翠欲流
千載憑誰

知此味令人擊節賞康侯

燕

畫梁營壘欲誰依
草際雙雙掠地飛
應念捲簾

人尚在明年春社早來歸

鷓鴣

淺塢芳叢春日西
離披錦翼理初齊
數聲未已

忽飛起猶向前山竹裏啼

鴛鴦

羽族奇珍不自誇
雙雙自在卧晴沙
無端漁笛聲驚起
踏水斜飛浪作花

石倉十二代詩選

三集卷八十一 終

入尚垂門手春城早來護雙掠地飛應念捲簾

石倉十二代詩選

三集卷八十二

寒溪集

大明

蘭溪方元素著
後學曹學佺閱

山中

山中歲云暮抱膝惟長吟北風吹蓬藿悲響懸
高林仰視浮雲翔白日不為陰昔我三春花今
日不可簪昔我洛浦錦今日不可衾孤鴻逐黃
鵠石上鳴瑤琴瑤琴絃朱絲一操論千金真音
不諧俗聊以明我心

歸解石山雜題

山高日出遲雲重天寒早源遠斷人煙木落驚
啼鳥南斗雁峰切北極玉欄杪下界隔中天陰
陽別昏曉

夜坐喜晏伯謙談禪

海月未出山清宵起燈燭草坐偕道流談禪暢
幽獨雲崑一何深心遠境自足泠然忽成悟風
吹隔窗竹

隨處

隨處自丘園無心計子孫江清平見寺山小遠
連村野况家常飯真情故舊樽興來惟嗜酒意
到已忘言

簡良通

幽人秋雨後懶出鳳山門藜杖空雲氣葛巾多
雨痕輪蹄悲市井水石夢江村白酒還君醉陶
然卧竹根

送福州王太守如行入覲

五袴歌廉日三山借寇時朝廷賢郡伯鄉里舊

歷代詩選 明方九古
經師漠漠江雲合蒼蒼野樹垂殊方秋氣別送
客不成詩

送周以仁

疋馬洪塘上寒山夕照中家因去年別心與故
人同濩落身猶老蹉跎技未工重傷先聖夢不
復見周公

讀孫太初去冬所寄雜詩

發笥得詩肝肺熱山人與誰同住山碧雲行空
月皎皎春風滿地花斑斑昔年針線祇自好今
日門戶如予閒愛說輕身事修鍊吾當爲汝解
連環

遊黃用先靈源別墅

步入靈源聊放醉白雲生處道家老松萬樹
傲深雪流水一溪浮落花久知世事真如夢且
謂吾生也有涯漫讀淵明貧士賦古來貧士實
咨嗟

寒食思獻小酌

已買桐江舊釣船清江白石趁鷗眠風前轉眼

歷代詩選 明之九古 三
逢寒食時事驚心豈少年故國梨花千樹雪小
堂楊柳一枝春夜來有夢高陽侶覓得村沽飲
十千

釣龍臺

三年一上釣龍臺人去臺空事可哀山色暗聯
雲樹去江聲寒帶海潮來何人弔古心偏壯野
老題詩眼獨開若問無諸興廢處古碑風雨半
莓苔

送方冕還白雲源

寒溪漾漾柳依依柳色溪光春已微七里船衝
明月去一源人踏白雲歸閒中盡日鎔詩句醉
後欺寒卧釣磯千古水烟虛鏡裏重泉何處起
雄飛

華陽山人喜予重敘次韻奉答

空洞先生被薜蘿芙蓉歸夢夜來多龍門雪冷
妨人住鶴嶺雲深覬子過珍重未酬青玉案婆
娑且放紫芝歌重尋莫漫誇星聚滿地江湖總
白波

揆悶

浪遊何處是天涯回首無成百念差可笑滿懷
常酒殘不知春事已桃花雙臺山下漁翁艇獨
樹江干野老家書卷釣竿清似水浮生從此不
須嗟

書寒溪書屋壁

屋佔桑麻半畝園歲無車馬與人喧午涼樹影
圓浮地夜靜灘聲直到門萬卷詩書銷日月一
灣鷗鷺共朝昏興來蓑笠扁舟去不亞浣花溪

上村

人日簡王履吉

披衣起視夜何其雨似輕埃復似絲梅抱粉紅
將露臉柳緘青綠未揚眉石湖遠岼搖新漲茶
磨陰厓閣舊漸寂莫草堂揚子宅政當高適寄
新詩

瓠園春晚次伯昭韻

片月滄江隔上林江花江草總知音紅飄雨後
詩懷惡青繞天涯客思深丹竈宵然山絕頂芳

亭宛在水中心月明幾度吹長笛誰識漁翁自
姓任

早春

東風拂拂柳芽黃先送春光到草堂老矣詩書
真足累優哉林壑反添忙水浮鴨綠平江浦花
染腥紅麗海棠可是南隣無酒伴溪醅朝已濕
衣裳

社日出遊

村村社鼓隔溪聞賽祀歸來客半醺水緩山舒

逢日暖不明柳暗貌春分平田白洳流新雨絕
壁青楓挂斷雲策杖提壺隨所適野夫何不可
同羣

寒食

春光二月忽三月天氣單衣又夾衣樹樹梨花
相鬪發家家燕子欲偷飛客懷不慣逢寒食世
路還堪住翠微溪上柳條新弄碧軟風晴日待
儂歸

春事穀雨

春事闌珊酒病瘳山家穀雨早茶收花前細細
風雙蝶林外時時雨一鳩碧海丹丘無鶴駕綠
簑青笠有漁舟塵埃漫笑浮生夢峴首于今薄
試遊

宿藏春園

萬劫陽神洵足誇藏春園是小仙家多情夜雨
馬蘭草無限春風鶯粟花青壁待君瞻紫氣白
雲還我煉丹砂分明路與蓬壺近回首人間日
易斜

無名移住雲山簡漁石樸菴兩尚書
少于富貴曾無寐老與山林愈有情朝看烟雲
如畫裏夜聞風雨似潮生孤懷窅窅通箕穎末
世寥寥誰弟兄微醉朝吟山閣迥松杉梅竹野
猿驚

詠白瑞香

翡翠叢中白玉團麝臍香壓小闌干羽衣夜月
輕盈舞瑤殿春雲縹緲看一捻如施佳麗粉九
還應服古仙丹隔簾幾度陪歡飲錯認羅浮雪

影寒

酌蟠桃塲石上

道山亭畔蟠桃塲多在蒼苔白石間草酌不惟
堪縱目野人從此得開顏風前松葉絲絲亂雨
後桃花片片斑三十六竒搜討盡逢人疑自武
陵還

四月廿八日夢選兒

夢中見汝清眉日坐向窗前理舊書白布採囊
無長物烏皮凭几笑貧居聞詩信喜先宗武學

禮應思後伯魚我有寒溪風日在釣竿無恙歎
歸歎

遊穀城山

勝遊敢負諸公後古蹟元居百代前雲洞草香
初過雨月臺松老不知年登山每頌陶弘景望
海長懷魯仲連傍晚天風乘絕頂欲從圮叟學
神仙

放船二首

放船春水漫繫纜柳條青去去江村近風吹魚

經腥

蘭橈迴白鳥
青草破塘灣
醉怯新羅薄
春山帶雨看

小池

小池鑿崑陰
寒泓浸天碧
春風吹酒卮
山花覆苔石

寄意

春風吹柳枝
遊子別家時
壩上多楊柳
春風吹不吹

寒介又

春風吹桃花
遊子未還家
洞口桃花片
多人未曾見

江中晚泊

風急水欲立
日暮山光潏
雙席落洲渚
幾家新柳陰

發湯嶺

前嶺迢迢後嶺巍
麥秋行客尚寒衣
雲潏石逕無人迹
小澗長藤紫燕飛

題鼓山解院壁

十年寶劍行邊友
半夜寒燈夢裏家
細雨短堦新佛院
小堂香滿荔枝花

夜酌清白亭同鄭繼之過黃用光看新竹
移燈半醉看琅玕
夢裏瀟湘月影寒
記得題詩傷縹節
鷓鴣啼斷粉痕乾

寒食柬時舉

春山侵曉鷓鴣啼
海國行人思欲迷
獨把一杯寒食酒
夢中風雨浣花溪

十五夜飲王敬止園亭

客子未歸天一涯
滄江亭上聽新蛙
春風莫漫隨人老
吹落來禽千樹花

玄墓山上方

危欄倦倚帶斜陽
今夜禪床借上方
七十二山何處是
洞庭烟水正茫茫

客散

客散書堂秋日涼
山風吹雨葛花香
竹牀藤簟茶初熟
熟消受山人午睡長

方太古幼從章文懿公授經治章句中年棄
 去專力為詩同時唐文襄龍章恭惠拯陸太
 常震潘大司馬希曾並相推重厥孫堯治字
 翁恬世其家學王弇州吳川樓二公亟稱賞
 之

石倉十二代詩選

三集卷八十三

平洲集

大明

閩縣方邦望著
 後學曹學佺閱

登芳崩峯

我屋芳洲上開門面青山山高造雲日如彼劒
 戟攢暮春積雨歇箕畢歛其霏屹然露高稜昏
 日變奇姿焉得右丞畫執使愚公移祗須咄我
 友青鞋陟紀堂長歌望海門九陔與翱翔于嗟
 乎青山百年安可忘

訪張山人

曉尋仲蔚居碧山容偃蹇蓬蒿如人長託興復
不淺酌我青澗水對君綠荷裳班坐依雲芽塔
然忘所將

首夏南山讌集因以諸子號綴成韻語

偃蹇松十尋幽居煮白石春舟艤山下孤峰浮
黛色峰陰入沂水平洲草如積鳳翔岐山中岳
廊起幽側離合理無恒莫忘南山柏

懷夢竹寒泉二年友

三集卷八十三

玄霜百卉凋六幕爲虛迥懷哉素心人儵忽遺
形影寒泉不成汲竹夢亦已冷微茫碧水虹悽
側白雲省空感劉郎情悲歌莫能永

月出篇壽鄭母

孟陬月之吉春暉舒海隅金壘介眉壽玉樹榮
廣除賓侶儼然造把贈山月圖月華何穆穆萬
里委金波貌出層巒影中流鬱娑娑永言光不
渝矯首祝熾阿

送胡慎齋郡伯北上

淮海一俊人十載通朝錄虎竹一朝分遠寄南
邦牧露冕坐棠陰青塲回邃谷野叟歌九畝髦
士懷棧樸瓜代屬三茲八奏在信宿令德爲龍
光從茲霑新渥公來晉安重公行冬日旭豈無
并州情聽我渭城曲

建溪道中

山行日多雨苔合樹重縈不斷遠峰色長聞瀑
布聲崖瀑日夜奔還之青榕城豈無雙魚問臨
發重合情

七星崑

矸矸七星石錯列雲水鄉絕巘直牛女倒影眠
滄浪麗如濯芙蓉矗如攢劒鏑洞門敞神界窈
窳射晨光非必巨鼇戴孤根杳莫量屈秋天容
淨緒風薦新涼芳筵綴下客煙波聽鳴榔如行
山陰道祗覺應接忙長嘯企蘇門通物憶濠梁
妙善古所同詎忘芟荷裳

夢隴吟

原上封如鬣梧楸起夕烟惟應要離近還似茂

陵阡吉夢將天授畸人與道詮峰攢何崦曖川
赴學之玄純孝南陔是微詞梁苑傳英才兼五
嶺錫類仰仁賢

登龍川霍山

霍山何峻嶒峻嶒頽龍川上有太乙崑下有犀
牛泉昏旦吐烟靄近窺羅溪巔山中冥棲客巾
馬日延緣左挹葛洪袂右拍藍橋肩緱嶺冲騰
去徽音空復傳

送董子還蘭溪

客遊何翩翩長歌望閩粵朝披烏石雲夕汎滄
海月已擅唐生名尚存張儀舌孰云倦風塵壯
心自超越是時春花飛啼鳥聲不歇感此懷故
林言歸在明發罄折辭所知騎馬歷城闕日余
識君初遽歎千里別臨分重徘徊贈言爲君設
危關蠹百仞獨當朱鳥間閩楚觀忽異參辰仰
可攀客行逢積雪登躋何其難翛然衿袖寒令
人憶家山

分水嶺

竹溪

脩竹何檀欒
蘸影清溪中
竹色清不改
溪流森無窮
夾堤映金玉
十里搖煙虹
幽人此遊憩
俯仰澄道容
未逐葛陂化
而希六逸縱
冲然有玄勝
異代乃同風

虛谷清秋

西山何巍巍
下瞰千仞谷
逍遙伯靈栖
旖旎芝蘭馥
凜秋歛受謝
商意滿林麓
洞壑日清虛
朝市謝羈束
梓澤竟何哉
王官道不辱
惟應招隱

吟寤寐懷明淑

桃浪放舟

海邦際寧謐
水石含敷腴
花塢妍春晝
烟波識釣徒
驚舸風擊汰
勸飲鳥提壺
從此滄江上
風流繼沔湖

潤州甘露寺

比固山前逢
夏五客子依依
重延佇采真
一憩甘露臺
沙界峒巖嶮
瞰江滸百舌
無聲鵙始鳴
大浸稽天蛟
出舞遙憐一
點金焦青
累塊積蘇成

歷代詩選 卷之五
五
偃僂臨風弔古意惘然榴朶蒲觴還獨撫空中
忽送鸞鳳音萬里烟波倘相許

兩峰書屋

臞儒平明驅馬出馬首前瞻山峯嶺層標曖翠
宛相崎旁有幽人讀書室吾伊夜響間周周蟬
竦朝橫明瑟瑟邂逅林巒願不違安得長杠爲
巨筆

燕都對雪

長安城頭烏亂啼霏霏雨雪逐人飛客懷牢落

逢冬至况遇凝華掩曙輝起看天地色頓改散
步虛疑踏明月千樹萬樹開瓊花五鳳樓成叢
玉闕瑤臺玉殿同雲中山變昆岡水溟渤江南
地煥雪不積誰知朔雪俄盈尺六花亂點挾風
狂入戶穿簾盡生白手搏磈磊試曉烹高詠陽
春謝俗客明朝霽景還杖藜靜對西山雙眼碧

夏日書懷

山城長羸暑如漉客子擁懷何刺促密雨霏微
濯曉枝雄風浙瀝蕩華屋雄風密雨飄不斷道

歷代詩選 卷之三 六
晴霑霑涼意款天遠日暮倚踟躕無那郊垆芳
草滿

竹岡

問爾崇岡竹冷然萬玉森凌空低磔葉拂石響
瑤琴雨哀蒼篔簹色雲連篠蕩陰還聞甘露降休
瑞照窮林

龍峰栖志

爽塏營新墅平山不負公身隨樵客隱神憩化
人宮隴樹分晴霽秋盤媚晚菘翻思昔瀕海搖

落類飄蓬

許東川瓊河庄居

使君休暇日江上一舟橫被野禾爭發凌空荔
側生風煙摩詰畫丘壑幼輿情閒聽黃鸝語泠
然鼓吹聲

松陰携琴

泉壑春相問松篁晝轉陰何人專素尚暇日擁
鳴琴風動蘇門嘯雲依積雪吟鍾期逢豈易山
水自高深

春別

祖席連青野分杯俯碧瀾共攀春月柳相對切
雲冠劔水多雲氣龍山有大觀倘逢仙子奕莫
待斧柯殘

招隱

青山聊引望雲水鬪清妍古木連平野澄潭響
瀑泉夕陽浮彩翠樵子日負緣倘遇淮南侶長
歌桂樹篇
竹軒

君家祁水上斜日帶芳丘雅有湘川興言尋竹
逕遊紫筠含雨潤玉色入庭秋落落風塵際時
人識子猷

平遠臺

獨有高臺望能令遠興生風煙連絕徼樓閣倚
層城半嶺鐘聲動中天刹影橫誰能捐物念長
此聽鳴鶯

芋原祭舟

晨征別芋原長嘯望江門積水浮孤島殘霞映

歷代詩選
明末表
八
遠村風前帆影疾月裏笛聲喧自笑乘槎客何
時到水源

玉女潭

言訪張公洞因過玉女潭風煙近可接天水遠
相涵擢秀多瑤草垂陰見石楠應憐學道者何
處命鸞驂

鶴泉詩贈王光祿

鹿城臨海岼形勝倚長天乃有餐霞客來栖飲
鶴泉片雲行嶺外一舸繫沙邊好似王摩詰幽

情寄輶川臺

其二

出郭動清吟觀泉洽賞心淨連千畝竹閒對九
臯禽弭蓋青天下調琴碧澗陰知君薄軒冕勝
托在雲林

海濱清隱

問爾幽栖處江流繞舍清山中時獨往原上卽
躬耕花鳥迎春候煙虹媚晚晴所歡逢
得稱倦遊情
聖代

歷代詩選
明方孝孺
三集卷八十三
九
海門雲樹

廣文到廣陵官况有餘清樹接扶桑近雲連海
市平春風多士集淮水一經橫舊是垂綸客潮
來定不驚

春日別洪子

枝上曉鶯飛江亭春未稀輕舟移浦溆別酒惜
芳菲風急寒潮響天長遠岫微此時頻徙倚空
憶謝玄暉

凌霄臺

孤亭遶碧岑暇日每登臨風起青蘋末雲生白
石陰俯崑餘落水隔水有歸禽玄覽方無盡秋
懷更不禁

送陳獅岡北上

曉日登臨處風生岳水波雨餘花氣馥林靜鳥
聲和列席緣青嶂停驂倚綠莎朋遊方自適無
那別愁何

吳更和詹明府春日遊首山石之作

飛蓋出城隅看山興有餘烟霾行處歛雲海望

歷代詩選 明初雜錄 十一
中舒勝地隨探歷良辰會袞除因過小有洞日
晏更躊躇

荷亭別王育泉

積雨逢初霽邀歡是別筵孤亭元爽塏新水更
淪漣曲奏琴中鶴風吹檻曲蓮明朝仙棹發已
近日華邊

送張子

清川徙孤棹興盡乃言歸草色連青靄江流遶
翠微塵氛方自遠漁釣此相依見說幽栖穩中

宵未掩扉

馬子遊太學

少年有宏志結束入長安將赴功名會誰云道
路難鳳毛方振彩鵬翮正高搏更喜親闈近行
行賦采蘭

周子北行

對此窮秋日還將別友生霜明殘角曉風送一
帆輕客路飄晴雪都門嘯早鶯試看入洛者誰
並陸機名

彭郡丞別贈

仙棹凌冬發離章對雪裁不須芳柳映已見早
梅開疊鼓江聲荅揚帆雨色來若爲攀餞意日
暮與徘徊

金陵省侍

平生重離別出餞此相依春近梅花放天寒雁
影稀水雲披驛道省覲指王畿正想稱觴日春
風拂彩衣

送李竹溪北上

湖海三冬別風雲萬里開猶聞隱霧日應識濟
川才疊鼓江聲荅揚帆雨色催偏令離思劇揮
翰若爲裁

春日偕楊蘭石游鼓山寺

春山聊引眺梵宇歷幽偏鳥嘯依林樾花飛傍
石筵崑前雙樹淨雲際一燈懸世故真如幻君
心本尚玄大觀臨遠海高步躡長烟揮塵因侵
夜東林月正圓

李槐亭使琉球

雲帆臨積水萬里逐風颺爲奉朝儀出寧論海
路長烟虹連玉節日月耀龍章仙島晴還見洪
波靜不揚九天均雨露一水辨封疆蜃吐樓臺
現濤生帷蓋張勝遊斯有述應待紀琳琅

舒暢谷

肅徒遵上國列餞倚河梁水望朝宗遠星臨執
法光江空聊騁望興遠一徜徉客序楓林變離
亭菊蘂香征車開霧藹古道凜風霜回首三山
路應將比故鄉

春日宴林松澗將軍山亭

自愛停車覽物華夾城紅紫競春葩林中已嘯
催耕鳥座上寧勞剪綵花雲擁麗譙凌遠漢風
迴大樹俯隣家藉蘭偶此憐遲日談藻爭看浣
落霞

隣霄臺

突兀孤臺倚碧霄憑高覽古思迢迢洞中泉石
何蕭爽岳際鶯花未寂寥七夕星期瞻已近九
仙雲路望非遙日斜忽聽松聲起疑是笙竽空

外飄

其二

烏山靈秀舊難名
騁望欣逢此日晴
海上峰巒橫爽氣
霜前鴻雁送秋聲
隣霄共攬仙臺勝
界道遙憐瀑水清
莫向金風歎搖落
傷岳還有桂枝榮

鄭小湖園林宴集

應憐谷口絕囂塵
曉日褰帷眺望新
晝靜徐看槐蔭徙
人閒不厭鳥聲頻
行辜芳草思紉佩
坐倚清池卽解紳
自昔登臨多感慨
抽毫祇爲惜餘春

冬日遊林東泉城南別墅

夫君習靜意何長
別業新開烏石傍
蒲座山光邀雅興
隔簾花影照新妝
歲寒不改松筠翠
霜重應催橘柚黃
爲惜小春風景好
閒來歡賞莫相忘

洗心亭

柱史林塘隔市廛
邇來高卧興翛然
開簾每挹

烏山秀對客惟談秋水篇
小苑波恬魚鳥逸幽
岳風靜薜蘿懸坐餘
但覺心如洗應識人間有
謫仙

秋興

一卧滄浪歲復年
越王臺下見桑田
筆床茶竈
聊乘興沅芷江
蘿不繫船梁燕影稀
村社日寒
鴻聲度夕陽
邊誰能好事如司馬
五嶽徜徉躡
紫烟

送康漳浦歸泰和

三月鶯花徧海陬
共看嘉樹綠雲流
豫遊喜並
滄浪客惜別遙臨
芳杜洲陶徑荒蕪
催旅思楚
天浩蕩怨靈修
他時對雪吟招隱
溪上無廻刻
曲舟

越王臺

城南十里沙爲岍
鱗次千家擁釣臺
往事祇看
流水逝寒宵
虛有月華來
十洲蘅杜蒸微靄
五
虎風濤撼怒雷
指景况逢鄒湛賞
清詞寧續仲
宣哀

寄題雁宕山

芙蓉村裏詎羅君對榻千峰海上分
陽鳥陣高空弋慕蕩蓮香暖雜霞氛
瀑珠疑落羣仙唾雲氣長封石室文
登賞昔曾弁謝客翹吟無那粵江濱

白嶼

孤嶼崔嵬出海雲琪花夾路散清芬
最憐靈貺通仙境沙石皆成篆籀文

葉山人

朝辭閩嶺舊烟霞千里西行興更賒
聞道蠡湖烟水濶秋風應待泛仙槎

石倉十二代詩選

三集卷八十三終

石倉十二代詩選

三集卷八十四

石倉十二代詩選

三集卷八十四

寒松齋稿

大明

江陵顧山璪著
後學曹學佺閱

秋懷

山石望紫青泉石門窓中澗夜雨

蟋蟀吟夜闌明河帶遙樹庭蕪白露下歲華忽
將暮客居感時節流落傷所遇撫我平生心老
大慚嬰孺脩名尚未立風塵足岐路沉憂結中
腸鬢髮俄成素

聞歌

永代詩選

月頰英臣

三集卷八十四

一

高樓凌白日前對層城阿春風樓上來吹落燕
姬歌縈雲發皓齒迴雪楊纖羅瑤瑟傳柔情想
像頻雙蛾徘徊空庭莫無因駐顏波陽春二三
月含意獨如何

再遊石門洞

蒼然括東山百里縈青碧石門忽中斷窈窕開
仙宅遙窺日月深却轉煙霧隔中天屹樓居星
斗挂几席芳巖眩綺繡叢巘圍蒼壁山鬼不避
人驚猿嘯窺客披榛上孤亭竒觀壯心魄穹崖

倚天懸瀑水半空射高流橫雜佩直下垂正
分作四山喧散爲千頃澤初冬天未寒晨曦映
嵐赫重來意彌眷獨徃任所適信羨愜心期胡
爲老行役終然脫塵網高舉凌風翮

積穀山一名飛霞山

登陟不在遠振衣躡霞峯江山莽迴互流觀爐
霧重鳥聲清洞壑春色上雲松環洲綠迤邐疊
石錦丰茸石泉可洗髓天風亦盪膺古人去已
遠後世誰當逢俯仰代讞悲曷云寓懽悰聊乘

永日暇託我百年蹤

初夏來山樓雨集

濃雨昏益繁重陰翳寥廓曜靈久潛景流光亦
何託睠我同盟人欣言共深酌猗蘭接芳韻麗
藻傳竒作憑軒寄危眺塵襟一披豁况逢春芳
凋朱明粲華薄初篁挺脩莖菀柳殊濯濯紛敷
詎幾時倏已飛秋藿盛年惜嘉會增脩以爲約

碧溪

何處濯塵纓澄溪湛空碧悠然寄真賞靈境斷

行迹雨散灌木陰煙寒孤嶼夕流淙激鳴絃峭
石礙輕幘日暮愴忘歸白鷗共分席

飲虹先生邀遊清涼山用孟襄陽龍泉精

舍韻

古寺綠岩巖開房鎖虛寂不知松蘿深但訝雲
霧密登堂見香燈梵筵晨誦畢客飲供園蔬僧
年指庭橋坐深煩熇清吾欲忘夏日却嗟向來
途居然荆藁密蓮社倘相容樊籠從此出

夜泊

乍客情如何歸心坐超忽舟行苦淹程復此江
上月落帆具午炊露坐待星沒市遠燈火微促
裝暗中發

寒梅

梅生庾嶺北積雪封其枝含芳葆貞素不怨東
風遲東風一朝來暗與孤芳期芬香因風發澗
壑生妍姿柔條旣璀璨豐幹亦葳蕤凝冽豈不
苦榮華當有時向來南枝秀飄落沉沙泥

蔡村阻雨

倦客歸心如箭駛渺渺川程苦難擬不是阻淺
卽阻風十日纔過百餘里殘春欲盡雨更多初
聞淅瀝復滂沱黃鸝巢寒噤深樹鴻鴈翅濕愁
虞羅飛絲飄灑散林樾芳原綠樹淨如髮沙崩
忽斷狐兔蹤浪駭定觸蛟龍窟此時繫舟高岸
傍空簾燕坐獨焚香未論旅泊苦蕭索暫覺塵
累都相忘村孤市遠無所有更賴床頭一樽酒
且將草酌伴微吟世路多岐莫回首萍梗飄飄
千里身風波役役百重津浮生若向愁中老海

歷代詩選
上沙鷗笑殺人

題畫

松林茅屋蒼山深寒泉泱泱清人心彈琴石上
或忘返曳杖溪橋時獨吟塵中日月自來往世
外煙霞足幽賞秋來殘暑苦煩鬱便欲從君問
高爽

遊三巖洞

括蒼山叢紛阻脩竭來處處歸冥搜南明勝槩
纔弭節探竒復作三巖遊三巖三洞神仙府重

門窈窕煙霞古山鬼終天護秘文巨靈何代煩
神斧鸞驟鶴駕不可尋飛蘿懸鳶自陰陰揮杯
獨酌巖中水一片清冰洒俗襟丹丘碧海尋常
是嘆息終年在城市便擬嵇生著絕交來訪山
中赤松子

雲泉卷

昔余游歐粵雅多山水綠蒼厓絕頂俯雲霧青
壁中斷飛流泉別來風塵日湏洞時復雲泉惱
幽夢披圖秀色挹蒼茫十載高情忽飛動

送楊生東歸

南雁驚鄉思，新寒入客衣。
故人憐遠別，把酒送將歸。
楊柳暮潮暗，蕪葭夕露微。
今宵江上月，何處共清輝。

送胡生還瀘川

長安倦遊客，驅馬望鄉園。
樵悴風塵色，殷勤贈別言。
江城秋度鴈，山館夜啼猿。
回首相思處，誰同濁酒樽。

快雨有述

秋暑不肯退，驕陽如火然。
片雲生晝暝，急雨淨高天。
簷柳垂垂濕，園蔬濯濯鮮。
晚來還見月，涼意更堪憐。

送彭秀才還襄陽

桃花楊子渡，雙漿送蘭橈。
之子從茲去，前期歲月遙。
江山峴首淚，耆舊鹿門招。
送爾空懷古，乾坤正寂寥。

清明郭南卽事

春物紛無際，憑高秀野開。
林光分寺映，山勢抱

城來羅綺嬌芳甸絃歌醉古臺昇平舊風景重
向夢中回

寧陽分司夜坐

秋館明燈夕天涯獨客心月中雙杵發露下一
蛩吟短劍風塵色孤琴山水音匡時吾未遂莫
遣髣毛侵

登雨花臺

寒風吹白日曠望一登臺惆悵金陵地猶餘玉
樹哀江山愁外迴城闕畫中開漫有登高興誰

當作賦才

三平雨夜宿直聞笛

橫笛能多思無愁亦自哀獨眠微雨裏時聽數
聲來爽氣驚高柳清商應落梅歲華坐搖落中
夜自徘徊

子雲魯望衛南雨集

乘春多逸興衝雨到衡門自愧烹蔬簡徒歌伐
木言巢寒栖燕並波漲浴鳧喧痛飲形骸外悠
悠不足論

石門山

迴輿度嶺入哈呀澗壑重重鳥道斜石上藤蘿
 懸日月洞中猿鶴領煙霞青山不駐遷人駕丹
 竈長栖羽士家謝客去來春草歇誰從此地閱
 年華

近傳余擢廣右報誤為陝次韻荅張希孟
 祇道天恩下早春壯懷先已夢遊秦名留謫籍
 三年在愁向炎荒一倍新桂嶺秋風飄旅雁洞
 庭春浪恐行人傷離適遠俱無賴惟有夫君意

獨親

泰安分司久駐錢江樓以詩來問次韻和

荅

訟庭無事日偏長欲問歸期更渺茫鳥雀馴堦
 閒自語醜醜引滿澹浮香晴雲忽墮高槐影微
 雨新生嫩竹涼況對泰山渾不厭晚來空翠落
 虛堂

竹塘為孫其武作

小結茅齋野興長萬竿脩竹帶陂塘時將吟嘯

分風月坐愛檀欒闢雪霜吹律何年移嶰谷下
簾終日對瀟湘肩輿直造能容否欲就蒼雲六
月涼

秋日李空同東庄次韻

清秋邂逅此遊盤十里飛塵撲馬鞍醉裏不知
紗帽側病餘猶怯酒杯寬花林窈窕殘陽暝竹
逕玲瓏白露寒從此龍門託塵跡幾時還許罄
交歡

孟有涯載酒息園集諸詞客

池上金樽會賞心花間銀燭伴高吟中丞自有
清秋興才子能同白雪音驚鵲乍翻庭露下暗
螢時度水煙深獨憐阮籍窮途日還共群賢醉
竹林

送徐子學判兩浙鹽運

十年作宦始辭家路指錢塘況不賒東浙水清
宜葦葉西湖秋淺尚荷花乘時正好紆鹽策多
夏還能載酒車舊日曾遊名勝處因君夢繞赤
城霞

竹泉

爲愛山泉遶竹流
誅茅卜築占清幽
好風佳月俱相稱
野老溪翁時見求
石上橫琴招舞鶴
沙頭垂釣弄輕鷗
城居赤旱炎蒸甚
安得從君看此地遊

清明效白體

四序無如春最好
一春最好是清明
海棠欲放鶯鶯語
楊柳初齊趣馬行
風定秋韃時自動
月高絃管夜還鳴
老來減盡少年興
對酒當歌尚

有情

除夕

稻生作吏懶何堪
獨閉閒門任暢酣
百歲勞形將過半
孤燈對影自成三
月留萱葉先臨晦
春到梅枝乍向南
醉裏不妨禪悅味
長齋繡佛好同參

九日寒甚

愁裏偏驚換歲華
羞將白髮對黃花
閉門破帽寧須落
隔屋香醪幸可賒
蟹瘦也應孤令節
燕

歷代詩選 卷八十四
歸還似棄貧家寒衣未綻寒先到擁絮閒吟日
又斜

和朱德佩雨後過山庄

城中不道已春深出郭芳菲忽滿林傍路柴門
無吠犬隔溪花塢有鳴禽游絲愛向晴空駐卧
柳從教野水侵膏雨一犁農事動時聞郊牧起
謳吟

訪僧不遇

竹徑松關翠靄迷逢人無處問禪栖山僧乞食

餘空院幾點閒雲共鳥飛

墨牡丹

絕艷濃香品獨尊雕闌處處錦雲屯只緣誤入
唐宮裏帶得沉香醉墨痕

題畫

翠壁丹崖路不分松窓草閣絕人群一瓢長醉
山中酒雙屐閒穿野外雲

暮投明港

衝泥投館又黃昏秋氣蕭疎動旅魂街鼓乍停

歷代詩選 明曆五十一
簷雨歇閒聽蟋蟀語籬根

石倉十二代詩選

明三集卷八十七 終

石倉十二代詩選

三集卷八十五

襄敏集

大明

江寧王以旂著

後學曹學佺閱

瀟湘測泉爲張時元題

瞻彼山中泉清瑩絕泥滓浮金汎天光瀑布看
雲起濯纓倍鮮明烹鼎有餘旨主人隱市廛高
志良獨喜不爲市道交而乃淡若水歲久情益
真鄉評信太史一念慎勿汙永言在君子涓涓
積斯深赴海可萬里

送丘刺史之寧州

我昔乘輅下閩越愛爾清姿耀冰雪彩毫照眼
江生花青袍振步鄰林月 帝闈長叩不可開
離宮誰薦相如才十年今始拜州牧牛刀小試
栖賢臺携尊餞爾燕山暮雙旌遙指龍門路洪
都城外鹿源前擬聽歡呼歌叔度丈夫隨處道
可行承流况復居專城此去好脩鸞鳳翼遲爾
翻飛白玉京

春雪歌

春分纔過二日強何事白雪復飛揚救裘不減
臘前冷薄酒頻喚姬來嘗紛紛密密三晝夜長
安街市渾銀粧青松翠竹越精采瓊樓玉宇非
尋常都民白首訝未見爭言 清世多禎祥麥
苗敷潤數千里豐登五月開萬倉更聞塞草盡
凍死胡馬大半已仆僵南牧從茲絕窺伺邊塵
永靖四海康我慙本兵日伴食仰荷 聖德孚
穹蒼兩階干羽有苗格試將白雪歌虞唐

春月

緩步天街月溶溶院落中半晴雲欲吐將夜霧
輕籠淡影移新柳遙光送北鴻傷春誰氏子徒
倚碧闌東

舟中野望

斜日瞰山城清風水面生吟詩推物理對岸識
船行烟樹秋天晚烏巢夜月明身當萬里客夢
切故鄉情

午節次韻

梅雨連蒲節河橋水漸平綵船明綠樹醉客倒

金觥艾虎仍時俗離騷見宦情不堪愁病裏寂
寞度山城

送陳都閩汝王之任北園營

雍熙彌海內聖主不怠危拔取南都將分持
上國麾曉星長劒燦春路紫駟馳湯逐京塵裏
封侯早慰思

送張承甫之吉安

渺渺孤舟別冬寒入歲深一尊山郭酒廿載故
人心危石排江浪嚴霜破宿陰到州獻慈母清

節重千金

送邊華泉

別宴開江潯南薰日正長
仙舟人共羨台斗道
增光禮樂還三代
文章邁盛唐
懸知當宁喜
晚得一夔良

送徐宇量

八月江南水茫茫
萬頃通王孫
尋勝跡輕棹下
吳中曙色鐘聲遠
秋光別思同行看
長卿賦豪氣吐長虹

千里送朱寶慶

五馬嘶新命
朱旛出鳳城
雨涼驅溽暑
風正逐前程
欽恤多懷德
循良舊著聲
遙聽消息好徹底似水清

九日連窩舟中

奉使三千里他鄉
九日逢張帆
催鷁遠移菊
向杯濃鼓吹中
流壯旌旄夾道從
隨時霑聖澤
仰荅愧才庸

送孫如登之新會

憶子趨臺日流光廿載餘都城憐再會嶺表報
新除疊疊山雲迥涓涓海月虛三途今並用早
爲取賢書

九日

客裏逢佳節襟懷強自開紫萸留製藥黃菊對
吟懷愛月三更坐穿渠百里來功成報 明主
殊愧濟川才

至鐵柱泉

千里班師日初冬節候逢乾坤敷大瑞瓊玉露

幽踪舊路馬偏識歸家士樂從東山詩朗誦最
喜善形容

秋日晚晴

金令初行日清飈動井梧晴雲開野堡宿雨積
泥途塵淨襟偏爽詩成意自娛提兵希范老邊
境樂無虞

除夜

去歲花封捧壽卮夫妻拜舞二親怡天涯今日
傷孤旅膝下何人慰孝思陽氣滿前休歎冷京

華如此滯歸期山青雲白三千里槐屋新吟戲
彩詩

人日

冉冉流光又見春歲占閒向老農詢初旬甲子
偏宜穀七日晴明大利人細草青青山色麗東
風處處物情新懸知帝力回天意豐樂還施宇
制臣

大京兆招遊清凉寺

一上高臺醉眼醒乾坤此景幾人登
新曉萬里

環京國王氣千年擁 孝陵細草青青春雨過

遙山隱隱暮烟凝使君賸有甘棠愛復借高情
向友朋

城南寺中餞同年僉臬次韻

山擁晴光水蘸波眼前風景會心多清尊未罄
醉如此黃菊自開秋柰何野鶴片雲隨寺住松
風萬壑助人歌酒闌徐步遲分袂蒲樹斜陽照
面醜

晚過寶光寺訪客

松杉夾路寺門深客在幽房特地尋共付一尊
忘世事獨憐多病學禪心鴉歸林外寒聲遠鐘
送山前夜雨侵明月一天歸路靜逼人清興馬
頭吟

春寒

風雨山城過半月春深寒氣尚侵人花枝未放
南園錦草色纔鋪小苑茵幾日官衙閒案牘何
時郊野縱蹄輪東皇好爲調時令瑞日和風一
轉鈞

和顧中丞東橋遊茅山次韻

江左洞天稱第一琳宮高倚飽烟霞隔溪松籟
迎仙馭遠徑瓊花照使車雲護石壇常作潤地
當玉肺自生華謝公賸有登臨興題徧三峯日
未斜

贈宋虹橋之任樂平

玉河堤畔柳陰陰捧檄仙郎喜獨深十載科名
官應宿一朝民社政關心春行田野頻停轡晝
對山城靜鼓琴轉首政成趨鳳詔螭頭左右

看朝簪

秋日登雲龍山與化寺

高閣何年倚碧峯南來車馬暫從容
登臨直與雲霄接久客偏宜故舊逢
秋菊酒邊黃灼灼晚烟山外翠重重
多病牽塵鞅何日飄然問赤松

暫憇牛首候諸公不至

鷲嶺閒登對夕曛况逢春暖氣氤氳
幽巖香放梅千樹碧落聲歸雁數羣
共擬山陰留勝蹟可

孤尊酒細論文停車谷口瞻旌旆
寂寂喬林鎖白雲

諸公同宿祖堂夜話

紅塵擾擾欲逃禪兩鬢霜華愧老年
野興清尊開石上客懷佳話共燈前
玄猿絕巘三更嘯玉兔長空萬里懸
述作幸逢陶謝手長篇爲我示牛眠

歸望牛山不克再登

春寺游歸踏翠烟望中樓閣倚青天
山空試聽

鳴笳籟樹杪遙看瀑布泉龍吐輕烟雲氣濕麥
含新潤雨珠圓匆匆不盡登臨興咫尺蓬萊思
惘然

送司封楊焦山之任南都

英俊當時識大年早看科甲最稱賢銓曹原自
留都重寵秩還同北闕先故里錦衣酬壯志
長途秋色趁吟鞭紫金山下公衙靜仕學誰如
得兩全

九日登長城關樓

邊塞高登百尺樓胡天極目迥消愁穹廬遠向
西番徙烽火無勞內地憂四埜牛羊隨處牧千
家禾黍滿場收喜看安阜叨清宴醉倚黃花插
白頭

賤日在周司農粟僉憲王成二總戎小飲

於長城關樓九月廿四日是也

老我懸弧值此辰喜從關塞樂嘉賓層樓地迥
雲連棟朔漠秋深虜絕塵野味盤殮猶可口晚
香黃菊最宜人平生忠義隨夷險多謝高情祝

酒類

偶題

太虛本無形萬化此託始試從靜中觀渾然絕
查滓

題王傅齋秦淮釣磯韻

浦堤淮水浴晴暉拂拂荷風透葛衣應是仙翁
塵夢醒朗吟終日坐苔磯

壬辰癸巳二歲俱十月十四日天明過武

城志感

兩年今日武城過風景還同暖較多明月蒲川
雞唱起行人猶憶舊絃歌

十五日園中紀事再用前韻

風景相看又一年柳芽莢蕙映晴川休嗟春盡
纔如此也似江南二月天

石倉十二代詩選

三集卷八十五終

歷代詩選

月正長

三集卷八十五

十一

三集卷八十五

終

八天

詩選

前

石倉十二代詩選

明三集卷八十六

鍾氏世稿

後學曹學佺闕

鍾氏梁字彥材海鹽人正德甲戌進士刑部

郎中諫平南巡奉廷杖起官以南昌知

府乞休有西臯集

九日可久會分韻得一字

九日天宇清楓林動秋瑟石師結芳社侵曉掃

禪室茶鐺沸寒泉果榼薦霜橘自謙疏水貧情

致簡而實坐客得九人西村行第一稜稜骨相

堅畫品合詩律東舍偕南谿霄漢舊儔匹豐濱
伯仲間文采兩超逸野翁排塵務谿叟蓄詩帙
劉侯與賤子疎坦亦真率雅興薄青雲雄談低
白日杜陵屢悲秋世難恐相失吾儕遯丘園暮
齡總康吉藐彼王侯尊奚慕神仙術好樂貴無
荒君子慎所恤平田禾黍稀野雀自啾唧

石林社飲分韻得半字

梅雨送新波青蒲拂谿岸薰風入釣絲高汎薄
雲漢遠公辦社錢囊橐費其半七賢衝泥來文

字相娛玩消傾碧玉醪飽餐白雪粲雨餘松檜
涼庭前下雙鸛
詞從太僕卿鄭澹泉之任

登第廿七年方獲授金紫遲回人盡疑直道子
深喜教化日以乖節槩漸頽靡譬之橫海波汎
濫無能止君學誠淵如君心復澄只道岸企先
登砥柱世所倚願言樹勲庸令聞慎終始仙帆
泝秋濤瞬息可千里

輓石門禪師

早歲入名山戒律不敢忽三十領方袍詞藻日
騰發談吐繼蘇黃人或病矜伐蘭茗弱草中氣
味自清越

余卜水西宅愛此竹樹嘉與師相隣並時得探
煙霞飽采重陽菊鮮烹穀雨茶清談猶在耳回
首成吁嗟
師作社中主招遊皆良朋今日師逝矣嘉會恐
難仍亭亭芳桂枝寒香爲誰凝落日青山孤斯
言良可憎

人息雜言

海上一老翁家住秦山側潮汐相往還魚鱖足
克食翁乏結網罷直釣無所得仰觀善捕者昂
昂有德色一笑持竿歸悉力事稼穡菜甲鮮且
肥淡泊苦自抑北風鼓鯨浪雲霧彌天黑漁槎
顛危中妻子正悲惻老翁樹底眠胸次免荆棘

其二

讀書三十年於道情無見虛名誤收錄耻列鄉
之彥一旦服官政苟且了公案臨行判郡時手

不釋書卷七十方知非靜觀愧冠弁

寄崔石洲都尉

炎威震寰宇脫巾溪水旁朋遊久寥濶詞翰日以荒淒風動蒹葭白露將爲霜鴻鴈自南來子懷曷能忘將軍坐虎帳王事勤鋪張俯眄滄海清仰對明月光東籬黃花發旨酒盈霞觴筋力稍強健拂袖沾秋香

不寐偶成

入息古語存居寢 聖訓備嗟予何所爲竟夕

不成寐或疑縈詩歌篇什久已棄或疑懷貨私名利了無累得非氣血枯歲月老將至抑由食用乖調攝多造次展轉費籌度晨鐘鳴遠寺勤勤省厥躬淵深恐失墜

述志

及老戒在得古訓良有以一或萌侈心終爲道所鄙浮世漸澆薄聲勢日相倚貨重義則微物全名必毀八十享常珍茲福莫輕擬昔賢何如人衡門甘飲水

送春

天時際小變人事多乖違負却花下尊亭榭空
煙霏一旦報春去悵悵何所依義馭不可挽凝
睇殘紅稀相見在隔歲冰雪還郊圻睠彼幽壑
中翹首瞻光輝

懷聞南白山人

聞翁不出市詩畫苦索錢聞翁不歸山霖潦妨
行鞭終朝坐書齋恒恐木榻穿所資朋舊憐慰
藉相周旋春風久不至使我心茫然呼童出月
賁草舍同覽伐木篇

贈鹿門居士

君不見見海底珊瑚枝又不見隴西鸚鵡兒奇珍
難避鐵網取能言反受金籠羈所以高尚士志
節堅自持讀書幾千卷虹霓吐文詞白髮任垂
老衡門甘守雌薜荔衣我寒藜藿充我飢鄉邦
敢薦達王侯那得知寥寥百世下巢由真吾師

南溪社會

亭亭黃菊淨孤芳
溪翁速客羅酒漿
凭欄縱目各回首
千古江山惟此觴
請君莫話封侯事
萬里煙雲秋草長

流聖民艱

落日未落江霧黃
歸鳥欲歸相頡頏
老翁入息且炊爨
腐薪溼突寒無光
長安斗米不論直
石壕官負何由償
安得來牟遍阡陌
頡頏今災沴回

禎祥

海上觀巨魚歌

颶風怒號海水窄
洪濤撼天日無色
沙崩岸壓如轟雷
龍宮異恠藏不得
蛟螭噴薄煙雲橫
萬千鱗介咸逃生
故穴遐徙竟相失
九州一壑空營營
吾鄉適際東北趾
淺瀨平堤百餘里
潮來潮去等閒看
短筏輕舂晚還艤
何方巨魚困沙中
首尾廿丈氣甚雄
向人長吼若控訢
風濤失勢悲途窮
皮如青銅色尤老
雙瞳炫日車輪小
黛鬣丹腮頸亂鬃
頰尾蕭疎縮蓬草
海氓嗜利揮吳鈎
淋漓血肉同屠牛
竭將烹售徧交錯
俄

頃橋市成山丘故老驚猜是海馬無憑誰解分
真假茫茫水族總難知愧我學詩猶瞽者曾聞
驍騮每恐飢崇朝千里勞驅馳巨魚雖巨塊然
峙飛騰之力將胡爲上天有意加窘辱白骨稜
層斤斧斲返照波明霧忽迷數聲漁笛滄浪曲
猛虎篇

天生猛虎牙爪利百獸不敢相肩視一聲山谷
若爲轉巨榦喬枝皆委地上帝惡其勢太雄特
遣力士相追從劔唇戟齒不爾用南山頑石顏

其鋒虎兮虎兮力何有草根木葉皆掣肘猿猴
嬉嬉笑且隨剝果羅蔬酬爾酒虎亦垂頭自怨
嗟人生得志莫矜誇何如赫赫臺中吏只管焚
香了歲華
湯武和海上奏捷

鯨鯢鼓浪滄溟黑田畔農夫抱犁泣東風汛掃
南山陰塞上將軍令旗急群兇罪孽天行誅重
兵一壓筋骸枯纍纍金印酬功日躍馬承明西
擊胡

寄許杞山

歲暮雨瀟瀟，懷賢意獨遙。
紫雲虛倚閣，滄海暗通潮。
文思凌天漢，吟情寄野橋。
九臯聞鶴調，彷彿見風標。

寄薛君采方思道

海上蕨薇長，蕭齋給午盤。
敢云知己少，應惜舊盟寒。
山水開詩窟，乾坤老釣竿。
斜陽飛鳥盡，誰解獨凭闌。

懷張石川銀臺

睽遠方七日，悵望若三秋。
交久忘形迹，情真任去留。
雨容侵筆戶，春色上蘭舟。
此意無由達，長吟竹下樓。

自遣

風露凝寒信，飄然老病身。
熨衣防夜冷，儲粟慮年貧。
斷鴈斜陽道，饑鳥野渡濱。
世途多蹇澁，何地問通津。

錢公良社飲集西樓得來字

虛閣雲霞迥，滄溟一鏡開。
青山高復下，白鳥去

還來蓮社酬時序
葵香入午栢
追歡期秉燭
城漏莫相催

首夏

莫恠春歸早
薰風亦可人
葵榴舒暮色
櫻筍薦時新
坐樹鶯聲巧
將雛燕侶頻
南山多瑞靄
永矢作嘉賓

海上卽事

海國鳴刁斗
翻悲守戍勞
雲橫秦樹遠
潮落越山高
把劍論千里
逢秋感二毛
九重方奏凱
玉

學醉僊桃

更長不寐

蟋蟀不停聲
寒城欲二更
月明潮正落
霜薄草還生
世路黃金重
山林白髮輕
淵明一栢酒
豈止慰閒情

寄鄧文巖別駕

使君經濟手
盤錯見才長
戎馬時方急
追陪興久忘
春風懷劍珮
夜月誦詩章
渴想行臺上
金尊滬露涼

其二

被寇情無賴乘危暫卜居水滢村路仄雲渡海
天虛親戚多相遠巾裾卻自如故人秋浦外時
得寄雙魚

再疊博笑

細雨城西路鳴鳩不過林老翁編竹戶稚子掃
苔陰劉季先追鹿王良耻獲禽西湖有良約擬
費買山金

雨中寫悶

一月春郊雨鶯花黯結愁凍枝殘雪在幽谷野
泉流寺廢僧投飯山空客倚樓漁翁亦無賴罷
釣過溪頭

復徐嵩陽山人

三遷誠造次勉爾附鵝枝小榻便孤坐偏隅遠
俗思幸隣徐稗宅頻枉杜陵詩日夕行吟處清
風吹鬢絲

聞楊薇園就館雲田庄賦期後會

絳帳知何處春風望轉遙桃花明野渡柳色上

溪橋詩興頻看月鄉心厭聽潮山陰饒便揖那
待鶴書招

雨夜

積雨初昏夜微茫見一星塞笳傳虎帳漁火傍
鷗汀白髮心還壯蒼生困未醒人歌太平曲此
日亦堪聽

寄西村山人

翩翩野服問西農炎日危橋路幾重石鼎火寒
泉未熟竹林雲散蘚初封腐儒漸覺知音少病

骨先憂晚境慵便欲投簪向東海與君攜酒看
芙蓉

九日石林登高會

海山突兀海波平秋氣蕭疎眼倍明白髮故鄉
饒樂事芳樽嘉日動高情煙消澤國龍眠穩風
轉林臯鶴羽輕秀句未須論二杜江湖節序祇
浮名

送月泉上人還天池山

曉雨初收水滿陂萬竿脩竹映漣漪采茶客散

香猶在問字人來鶴早知放浪江山身外樂流
連節序意中詩高蹤遠寄天池上應有佳音慰
我思

和荅方棠陵先生

西湖漫倚棠陵棹風雨三秋尚未回邂逅荒山
投午飯流連芳草送春杯少陵詩律三巴細元
亮歸心一吏催落落故人滄海上幾番搔首折
寒梅

夜坐有感

八月潮聲入枕來更聞邊柝轉生哀醜夷敢犯
中華界禦侮誰當大將才古刹僧稀空鳥雀長
衢客散半莓苔多情猶有東籬菊應待重陽對
酒開

秋興和王沂陽韻

風正寒塘水不波歸巢獨鶴帶雲過草黃沙地
狐狸散霜滿江村橘柚多壯士功名空柱石病
夫身世只煙蘿滄洲幸有高吟客鞵綫微能柰
我何

寇退寄徐嵩陽山人

避寇三年兩卜居旋移榆柳蔭堦除鶯啼脩竹
春風早魚刺浮萍暮雨餘自信衰齡便野服漫
隨先達謁華裾秋田預報新醪熟佇立花陰待
小車

雪夜

雨霽方瞻夜色暉朔風仍送雪霏霏寒生病骨
時添火酒助豪吟欲典衣村杵漫從雲外急林
鳥似向月中歸一陽已復三陽繼傍柳尋花願

不遑

社會

照心齋前春酒香蒼藤翠篠石方牀鶯花正好
客初過池館無人日漸長久識閒心同水月未
論清夢等羲皇馬公病愈吟喚渴何日重期一
舉觴

寄汪芙之兼懷習之

聞君髭鬢已蒼然浪跡嘉禾四十年賓館盛衰
原有數故交零落轉堪憐映空草色埋春雨隔

浦蛙聲起暮田獨有季方時在念鱗鴻無柰絕
風煙

寄方棠陵兼懷張王二兄

見樹窗前夜半雪篝燈與子共論心兩銜使命
光華近一別滄洲歲月深江上風雲思健翮天
涯鴻鴈動悲吟張王舊好君知否滿目兵戈白
髮侵

寄禪友

東林居士一枯禪白水青山伴老年莫問天風

何處起仍看海月坐中圓衲衣蟣蝨真生性石
鼎沉檀了俗緣我欲相攜飛錫去補陀岩畔看
金蓮

謝石林長老

病夫欲赴東林會黃犢青秧已屆期愛佛豈嫌
蔬供薄逃名虛受野雲知泥深仄徑春蓑冷雨
鎖平橋釣艇遲爲報憂民社中客邇來官府少
鞭笞

贈俞竹溪

邂逅相逢一布衣雙瞳如漆鬢殊稀喜接高士
論詩句懶向凡民較是非好水好山新意思一
丘一壑舊村扉棲遲歲久人寰遠不使紅塵上
釣磯
東濱先生憂亂詩以慰之
藜杖相移任所之暖爐晴日颺游絲山中松葉
堪爲酒墻角梅花亦助詩豺虎暫橫千里道風
雲常護萬年枝
天王震怒推名將蕩掃群兇
在一時

空齋和杞山

野老壺觴每自傾時危安敢僭逃名轅門禦寇
真無策詔旨蠲租未果行水涸魚鰕思別徙天
高鴻鴈盡南征紫雲深處神仙窟煮茗焚香說
養生

寄省齋屠憲副

三年烽火困茅茨枯木形骸兩鬢絲已覺襟懷
非往日竟無書問達相知欲行忽報黃塵起不
寢那堪畫角吹遙憶德門多喜慶豸袍猶是舊

風儀

非我感亂

鐵騎長驅劍血腥縱縱兵甲暗東溟幾年吳越

無寧日何處江湖有德星獨鶴盤迴應自得野

猿哀怨不堪聽吟餘獨立斜陽外惟見秦峰送

晚青

慨時次濱翁高韻

苦遭兵燹二年餘未見春風及敝廬江上義兵

空遠信沙頭強寇久安居宋朝濟患留司馬衛

誰如

國忠君泣史魚野老懷賢心更切寥寥塵世有

誰如

鄭壺陽邑宰枉顧賦謝

使君高義薄青雲出宰芳聲遠邇聞浩蕩仁風

安萬姓指揮能事冠三軍范丹不讓冰霜潔陶

侃寧辭夙夜勤枉沐干旌賁荒野草茅何幸挹

清芬

四月七日大雹

海城四月成水雹風挾雲橫勢更雄信是名園

歷代詩選 明金西華 卷六
遭一厄不堪啼鳥泣殘紅馬鬼兵散香魂遠金
谷名存勝覽空獨笑書生迂闊甚猶將燮理望
三公

呂望洋山園秀遠軒宴集分韻得清字

負郭新成屋數楹八窗風致愜幽情千章古木
盤蒼秀萬疊晴峯送遠清臘蟻汎香留客醉春
禽啼雨課農耕太平有道民康阜擬采歌謠贊
聖明

十七夜聽潮

八月潮聲萬馬馳來朝正值祭潮時八廟堂典
禮無淫祀江海盈虛有定期每見蛟龍作雲雨
兼聞寶藏重華夷吾民生長秦山下日食魚鰕
總不知

謝楊薇園山人枉顧兼惠佳詠

露白江空屬暮秋草蟲凄切伴人愁衰年久廢
東山屐多病徒思剡曲舟閒把遺編消永日偶
因舒嘯一登樓高情僅見薇園子時以新詩慰
白頭

謝東濱先生過訪兼頌全社

枉沐高軒破曉泥蕭然薄給愧提攜輕風掠樹
蛩鳴蚤宿溜停簷竹影低追憶昔人存古意笑
談時事有新題鄉邦歷數多先達壽愷從容孰
與齊

徐東濱先生時往天寧避暑予衰老不能
偕行因寄山中諸賢主

海上相傳第一山浮圖岌岌倚雲端風迴古木
棲禽語水落澄潭釣艇寒安石愛僧今復見旻

公好事古云難慙懃寄語東林友酒醖茶鐺好
放寬

春望東岡長老張芍藥之宴詩以訊之因寄沈
介林

禪房芍藥護春陰惹得詩翁著意尋老我尚餘
觀物興閒居獨負品花心隔牆酒味光凝玉入
市魚鮮色勝金料得沈郎時在坐曲闌風月助
高吟

冬夜

歷代詩選
明月霜滿地棲鳥寒欲啼詩成不能寐梅影落
窗低

海上暮歸
煮海郎回汗滿衣老翁稚子踏車歸浦林絡繹
從昏旦誰解秋容上竹扉
候張石川不至

春雲曖曖覆茅茨風送梅香入酒卮獨怪婁江
春信早鳥聲喧雜櫓聲遲

紀事

霏霏梅雨已經旬野老羈懷鬱未伸滿地干戈
茅舍冷南鄉應少偶耕人

題姚海觀別號

日光金柱浴洪波側島沉煙望裏孤浩蕩壯懷
千萬里碧天高影見珊瑚

暮春

楊柳依依杜若香陂塘水暖浴鴛鴦多情惟有
南來燕又逐春風到畫堂

寄虛堂上人

琪樹春回院宇清不堪風送落花聲蒲團獨坐
息塵慮殘月半窗松影橫

寄少林上人

白石滄波素有期出山應怪入山遲日長細數
蓮花漏添得東林幾許詩

日次秋夜獨坐

梧桐深院露華涼草際吟蟲傍短檠明月一方
人萬里夢魂何處渡瀟湘

乘附鍾雨夏字時叔西臯次子

戲題書房壁上

二首

平生本疎曠禮數一以捐脫巾長林下浩歌清
風前月酌時廢寢春遊幕忘旋塵纓偶思濯南
軒臨幽泉
伊余性坦夷實稱棲幽廓甘抱朽木譏未始勤
丹矚坐見春草生復見春花落座中有清尊誰
云久岑寔

寄友

人生石火流世態雲容變昔別灑重裘今望疑

歷代詩選 明鍾時
團扇我在滄海湄君客江東縣少小重周游展
轉何由見朱顏亦易凋况復經霜霰

乘涼

假彼毫素暇風此嘉樹林匪特滌煩暑且還清
我心華池蔭脩竹綠水生玄陰輕飈起蘋末葉
底鳴幽禽豈不悅顯榮畏彼塵汗侵達哉巢由
子洗耳不聞音
平生有女
有女美如雲來往西城隴且久誰相惜提壺且

負薪明珠走沙礫蜀錦蒙埃塵何不使當壚長
駐青樓春

有所思

中心懸北里衣袂有餘香不念別離久還悲道
路長含情發微笑流盼生輝光贈子良無以願
言鮮明璫

贈袁草窗

青青谷中蘭托根亦有地憶昔春風吹復得朝
陽被榮華不可常時運如鱗次喬林激驚飈清

商忽相戾淒其螻蛄鳴霜露日以漬紫莖不復
榮忍同秋草棄佩之君子裳馨香孰能蔽願言
掇餘芳與君結幽思

怨詩

哀哉誰可言呼天一爲愬欲用寫我憂抑恐逢
彼怒我生胡不辰困頓艱天步少小嬰憂患及
壯猶惶怖嗟嗟稚齒時萱花委朝露思之摧心
肝惻愴迷中路弱冠離嚴侍菽麥尚未悟寥寥
空宇中四壁侵風雨五載慘三殤吾亦憐吾歎

悲之令心痛諸疾忽以聚蟋蟀鳴寒牀淒風卷
庭樹在感怨宵長矧復當秋暮骨肉日以疎良
朋時一顧願言藥石資蕭然苦無措華屋富純
綺陋室空常布誰云憂可忘持觴淚如注

雨中懷楊薇園

端居苦霪雨日夕還沉陰廣除生綠苔流澗無
停音撫劒惜年歲華髮將我侵豈不欲策馬四
體怡中林朋好阻尺地懷君發哀吟非無與俱
者疇能耦同心何時舉玉趾共彈丘中琴

寄嚴少渠

憶昔衆君子雲集金陵城
高人始邂逅咳唾皆瓊英
朝夕良宴會展此歡愛情
一旦秦淮別雲雨同飄零
如何異鄉交翻爲故國傾
容顏或未改歲月屢已更
沉想結中夜惻惻心難平

其二

我遊城西寺觀子芳蘭藻
展讀不能釋雲霞煥晴昊
故人在中林嘉遯乃高蹈
俯澗濯塵纓沿階種瑤草
慚予厭喧囂倏忽成醜老
何時挹清芬道德復醉飽
長望不可卽憂心一如擣

古意

東風一夕吹不休落花飛絮
暗青樓此時樓中玉顏女
覩景懷人雙淚流相望徒看
雲漠漠相思空對草油油
愁看燕子入雙扉懶聽鶯聲隔
鳳帏窈窕誰憐嬌翠羽輕盈
不復試羅衣寥寥寂寂音塵
邁朝朝暮暮寬衣帶滿院香
霞客未歸一簾紅雨人何在
花開花落自年年零落朱顏
洵可憐淒涼片月長臨牖
邂逅三星未在天

陌頭女桑生翠葉中閨日暮聞啼鳩臺前寶鏡
暗流塵枕上羅巾染啼血含情含睇憶長安無
意無聊倚藥欄玉柱空悲琴瑟異金爐莫惜珮
環寒君行如風詎能止妾愁如雲凝萬里願君
早學秋胡歸妾亦甘心誓流水

明威樓詩贈楊秋泉總戎

孤城岌岌枕窮邊大將神明守亦堅環堵險堪
兵甲據崇樓峻與斗星連樓前景色無窮已一
望滄溟數千里三江迢迢接扶桑猛勢雄聲竟

何以鷄鳴日出萬山紅五色雲霞照綺櫳朝看
蜃氣多奇狀暮見蛟龍捧月宮樓上將軍正英
壯城邊劍戟森相向應誇埃堡久無虞縱有鯨
鯢那敢上城上樓前氣象新往來羅綺競遊人
一聲畫角東風曉萬戶垂楊麗日春將軍昔戰
睢陽地斬首如丘血如沸膚功奏名天子知廟
廊亦薦干城噐一朝寵錫雙彤弓分符拜將來
吳中此日明威樓上令異日麟麒閣上功古來
良將誰能數周室惟稱仲山甫漢家關外受降

歷代詩選 明鍾時叔
城盡是嫖姚眼中土

苦雨嘆

繁雲結愁陰蔽此日月光日月每如度但不臨
下方下方湮鬱久愆和海國偏愁濕氣多馬飢
路險不復出米珠薪桂吾安歌書窗潺潺尚朝
夕逆旅長途恨何極二麥根黃逐水浮農婦長
啼無氣色鶯老花殘一度春蕭蕭風雨倍酸辛
吁嗟今歲苦雨客總是年前憂旱人

燕歸來

茅簷日出東風曉紅杏枝頭嚙黃鳥忽憶春來
社日過蕭然梁上空雙窩連朝望麥行郊甸問
童曾見新飛燕昨日來尋舊主人直到書窗索
相見引領無勞幾許時忽驚花外影差池入簾
一見如歡幸拂面低飛似語私可憐禽鳥故人
情意氣那爲貧賤輕城中甲第如雲起不向朱
椽畫棟行

豔詞戲贈竹坡

日照雕窗生紫燵朱簾掩映瑤池仙牙牀乍起

綠雲亂玉匣初開秋水鮮綠雲冉冉烏鴉色秋
水沉沉光滿室蟬鬢先宜璵璠梳蛾眉亦畫珊
瑚筆寶曆金鈿相映輝翠翹珠鳳欲斜飛同心
帶繡合歡樹百和香熏連理衣衣香暗逐輕颺
亂夾道相聞不相見忽憶當年走馬郎含羞幾
度遮團扇脩竹猗猗綠水邊何期坡上有嬋娟
風前一奏陽春調下里空投白雪篇羨爾高情
竟如故鵲橋咫尺時堪渡髣髴分瞻巫峽雲慙
慙爲續高唐賦

鶯鶯夜不能寐率爾成韻

燈青枕寒夜不寐記得古詩還自吟窗下鷄聲
曉不唱牀頭蟋蟀無停音長空月色明如水山
林夜夜秋風起黃金散盡不復來寂寥萬卷空
堂裏我有角弓來遠方英雄曾把射天狼掛壁
十載不復用良材委棄誠堪傷平生嗜酒常大
醉貧賤焉爲五情累壯士離魂招不回草間枯
骨成魍魎玄冬霜雪腐蒿萊蘭蕙隨之亦可哀
君不見吳王劍池深百尺今日人遊麋鹿臺

送春行

三月既望春欲歸憑欄縱目思依依樓前高柳
葉已暗東風寂寂吹花飛花飛柳暗那堪羨試
着羅衣覺春倦衣綠翻嫌陌上鶯泥香却如梁
間燕憶昨南園爛熳時吳姬越女共成蹊歌聲
直上流雲駐舞扇平分綵袖齊此日風流更難
擬此時歡樂真無已日暮相攜畫舫歸衣香散
漫橫塘水涓涓綠水向城流城上雲光水底浮
鴛鴦比翼芙蓉渚翡翠雙飛杜若洲經過照曜

紛華實奄忽韶光去何疾坐惜流年暗裏催愁
看碧草萋萋色

秋夜客懷

月色滿樓前離魂欲黯然暮雲歸楚岫秋雁去
吳天鬢雪風塵染心旌日夜懸江潮喧客夢何
日汎歸船

風雨夜蕭蕭寒燈照寂寥澗流時激石山樹亦
鳴條客鬢隨秋老歸心帶葉飄封書望鴻鴈天
遠更難招

塞上行

鴈門秋月迥紫塞北風寒未歷從軍苦先悲行
路難危巒妖氣合荒壘角聲殘眼帶思鄉淚休
將白骨看

梅花落

寂寞春閨曉雕欄數落梅冷香連影度輕粉雜
風回紫塞人空憶清宵笛更催相看歎搖落長
望獨徘徊

寄李平野上人

為報山中客秋深菊漸黃好吟白雪調頻醉鬱
金香月淡鴻遵渚風清鶴在梁悠然齊物我搔
首興何長

九日約登山不果

本擬重陽日秦山一振衣平明攜酒去薄暮賦
詩歸海上看雲出林間數鴈飛可憐淹滯處引
領思依依

寄王生

子晉經年別遙憐志未酬雲山空悵望江水自

東流客夢頻驚鴈鄉心欲問舟多君念踪跡爲
報髮毛秋

春日雜興

遲日明芳草花深一徑微吳姬嬌綵扇越女試
羅衣杏閣燕新至柳堤鶯亂飛相邀詩酒伴時
與醉春暉

社日待燕

獨坐無相對閒亭綠草肥一年春又社今日燕
應歸舊壘遙相待新簾任爾飛斜陽猶竚立且

莫掩雙扉

醉題楊少雲壁

樂地饒春色池邊列妓行水光搖鬢綠花氣雜
衣香並舞齊垂手同歌共遶梁莫愁紅日暮隨
意宿蘭房

城南避暑

虛生理非誕靜勝語曾聞松磴流清氣風漣織
細文山泉聊息駕城郭暫離群歸路多喬木蟬
聲響夕曛

戲贈友人

憶君離別處人景尚分明露泫章臺柳霞飛建業城
整粧憐趙女驅馬憶秦箏十載曾相問春花已落英

夏日

僻地經過少空齋夏日長簾風消溽暑溪雨送新涼
脩竹搖清影崇蘭汎異香石牀聊自適不敢擬羲皇

南白先生壽旦因寄此作

採藥穿雲去歸來日已斜拂衣循石磴攜杖到山家
竹塢閒啼鳥漁磯靜落花定知足娛老安用惜年華

昭君詞

不預昭陽寵番教朔漠行拊心辭漢主掩面入胡城
粉黛霜華濕雕鞍月色明鴈門秋草白長望一傷情

楚蘭

獨擅金閨秀應憐玉砌芳異香浮夜月艷色帶

朝陽君子交宜並
佳人佩不忘
同心悵相隔
幽思楚江長

訪慶石不遇侍者
汲泉煮茗設供
因賦

寶相一鐙懸
荒涼未十年
空牀叅法座
澹井汲寒泉
古鉢神龍伏
晴松老鶴眠
云從杯渡出
悵悵綠波邊

初夏

白晝吾何遣
空齋一賦詩
殘花落地少
新燕學飛遲
曲澗泉聲細
匡牀竹影移
北窗聊自適
不

忝上皇時

贈西厓上人

大士迥離群
山窗帶夕曛
庭深常伴鶴
榻冷欲棲雲
樹色空中見
泉聲靜裏聞
清秋鐘磬發
花雨正紛紛

歸自澈川途中

不識秦山路
行行傍海邊
依然躡樵徑
宛是隔人煙
浪打菘城下
雲生古廟前
西風吹短髮
鴻鴈晚翩翩

楊薇園雪中過我煮茗久談

談詩嘗雪茗留次滌塵埃色但同寒玉香還勝
早梅自能燃翠篠誰念酌金壘况復交如水長
留未擬回

夢遊天寧枕上口占

春夜幽齋夢分明入梵林水邊逢石坐松下聽
僧吟枕席依然在煙霞不可尋神游真物外予
豈市朝心

過九曲涇贈毛隱士

宛轉陂塘下春風吹淥波白鷗幽事遠芳杜晚
香多泌水終無恙滄浪自有歌碧桃迷去棹如
向武陵過

關山片

關山秋月明流影照龍城朔吹傳邊柝胡霜濕
漢旌羈覓登隴望探騎入營驚今夜閨中婦應
憐對短檠

元宵行樂詞

燈火千門晝樓臺五夜春虹橋奏仙樂鸞扇語

歷代詩選 明鍾時叔 卷一 世一
佳人南陌歌聲麗
東城抵戲新
通宵看不厭
華月燦如銀

贈馮秋野

吾愛馮秋野
觀詩解鵲鴿
一尊秋露白
數筆遠山青
澹泊心如水
飄飄鬢欲星
長生如可得
真訣在黃庭

遊虎丘

入門方覽勝
徧歷轉怡情
試劍猶存蹟
流泉亦有名
臺荒雲不住
亭晚月孤明
爲語長歌客
吾

將寄此生

梅花落

驛使何時至
庭梅落漸稀
影寒香雪度
溪淺玉鱗飛
長笛聲難斷
征人去不歸
羅浮清夢遠
霜月夜霏微

折楊柳

搖曳獨關情
春風送客行
條長因拂騎
葉短未藏鶯
帶雨愁仍縮
凝煙恨轉縈
青青千萬樹
偏繞石頭城

旅店曉發

曲局雙蓬鬢馳驅萬里塵可憐殘店月俱照異鄉人匹馬燕雲道垂楊易水津山中垂白者未識此艱辛

八月初旬夜多陰晦率爾成詠

已見林梢月纖纖似玉鈎如何清夜飲常對暮雲稠霽海搖秦樹晴窗敞庾樓佳期在三五皎皎桂宮秋

老至

老至貧猶樂塵機久已忘一錢非舊俸數載只空囊落葉深堆砌飛鴻亂作行呼童還貫酒莫負菊花黃

楊升菴寄小像於白下

通籍金閨已有年瀾江謫去使人憐避方特寄春風面高士爭傳白雪篇德業千秋勞寤寐瞻依萬里隔雲煙寥寥空宇知何處回首江山一惘然

贈妓

蛾眉蟬鬢試新妝禁步聲搖碧玉璫歌扇半遮
 明月影舞衫時帶落花香曲欄鬪草春無限煖
 閣調箏夜未央擬向巫山作雲雨夢魂常傍楚
 襄王

山居

避地山庄意獨幽時時石澗枕清流白鷗飛去
 無人問碧草生來伴我愁宛轉數峯溪上晚蕭
 條雙鬢鏡中秋年來已釋浮雲志春夢依稀在
 釣舟

登城有感

郭外歸鴉舞暮霞城頭殘角和征笳人從亂後
 無顏色物到春來空麗華煙霧漫穿千曲水雲
 山今在幾僧家欲將野興添詩興江上垂垂一
 樹花

寄水西上人

近水高僧晝掩扉傍堤楊柳綠依依詩成試向
 漁翁詠杯渡不驚鷗鳥飛溪上夕陽搖殿影橋
 邊初月遍林輝三年已絕風塵信何事雲踪尚

未歸

春日水邊遺興

晴日香浮杜若洲江南二月正堪遊
鳥啼花塢渾如曲雲近城闔漸作樓
到處東風搖弱柳坐間新草喚閒愁
緣知樂地隨人往逝水空憐日夜流

登明威樓有懷楊秋泉總兵

城上危樓接翠微停雲翼鳥勢如飛
霜凝曙色鳴金鼓月出寒光照鐵衣
獵騎幾回衝雨過漁舟時見落潮歸
將軍枉有安邊志回首旌旗但落暉

飲袁南濱小隱

季月南園鶯亂飛雜花經雨見應稀
池添新水蒲方茁葉長柔條杏漸肥
一出城闔多歷勝暫親魚鳥卽忘機
誰能爲試揮戈技留取殘陽盡醉歸

賦得秋夢

輝輝秋月爛銀牀思婦愁寒夢轉長
繚繞幾曾

迷道路迢遙不復限河梁天涯白草飛蝴蝶枕
上青燈泣鳳凰最是含情遲明發一聲哀雁攬
離腸

題虛堂上人房

八月秋雲處處生山堂客至主僧迎吟筇諸老
荷衣淨禪磬一聲松院清黃菊餘香分梵宇白
蓮清影照棋枰誰云惠遠今難見海上名山社
欲成

愛妾換馬

幽房初遺翠蛾眉延廡新歸碧玉蹄寶鐙想鎔
金壓鬢繡襦應製錦障泥策來縱擬臨池舞別
去那堪對鏡啼芳草自隨春雨茁暮庭花鳥獨
含悽

春日書懷

屢服悲涼心事違物華全較昔年非春寒燕子
歸應晚地僻梅花見亦稀却病方書時不釋遣
愁卮酒日相依不憂嬾慢無生計欲向南山學
採薇

歷代詩選 明金時未
三集卷八十六
暮秋 秋日經廢寺有感

客情雲物共蕭然
荒徑逢秋倍可憐
老雁失群
號曙野寒鴉啼雨
散炊煙劫前遊覽會
三度亂
後悲涼又十年
太息風波眼前事
故園樓閣已
桑田
春日書
命久雨喜晚晴

秋氣氤氳苦雨長
忽臨高閣見殘陽
禾成始協
維魚夢菊在難忘
肯酒觴秦駐雲歸
山岫白越
城風惡海天黃
不知明發將何似
願曝朝暎向

草堂

暮秋山莊寫懷

鴻鴈飛飛道路賒
荒郊無事古田家
芙蓉葉盡
仍秋水楊柳枝殘有
暮鴉身賤祇能甘澹
薄心
閒原不逐繁華
蕭然門徑經過少
滿地西風落
日斜

幽齋

幽齋習靜春將半
閒對古書清晝寒
梅染淡紅
藏紙帳草涵新綠
上欄杆風前病骨
心仍遠鏡

歷代詩選

明重刊

三集卷八十六

廿八

裏詩容鬢已殘兀坐只宜香茗啜笑煩嬌女勸
加餐

送春

日長幽院午風微試看新裁白苧衣最愛隔簾
聽燕語不堪逢客話春歸百年生事惟殘卷一
度韶光此落暉暮把清尊對流水棟花香裏綠
陰肥

寄友人沈春田

三年不見沈休文日暮登樓望碧雲路遠風塵

空有夢山深麋鹿久離群蒼茫海色迷春樹杳
靄鐘聲帶夕曛近日揚雄同几席新詩吟罷卽
懷君

望江別號春容

臨高幾度獨凝眸江水蒼蒼不盡頭遙見暮煙
迷島樹近看秋色上漁舟雪峯氣濕東南繞雷
浦聲喧晝夜流莫向風波傷往事野人心只在
滄洲

登豐山偶遇黃子忠

探竒直上竈高峯
 叔度何期邂逅逢
 山帶夕陽看更好
 樹含春雨望偏濃
 流泉出澗崩崖濕
 陰洞藏雲惟石封
 回首疎鐘散
 樵徑覺林僧
 院暫留蹤

丙子吳江晚泊

伏劍辭家已暮春
 客途何事欲沾巾
 垂楊萬戶凝煙翠
 芳草三江過雨新
 卮酒謾傾吳會月
 布袍將染秣陵塵
 獨憐兒女天涯隔
 回首煙雲益愴神

張君持妓者扇索題

合歡皎皎倩誰裁
 想是班娘製作來
 爽氣暗隨羅袖發
 月光常帶笑顏開
 薄遮舞髻看垂手
 半掩歌塵聽落梅
 爲問風流畫眉客
 何時走馬向章臺

歸途述懷和旅舍壁間韻

憶昨銜恩別帝畿
 西風匹馬正駢駢
 曉蒙霜露隨征雁
 路入東南疢客衣
 招駿久知燕市廢
 無魚不羨武昌肥
 青山滿眼供吟眺
 應有高人托

琴徵

歸途喜躍搖筆成韻

琴書隔歲生行色三月中旬始拂衣遙憶南園
花欲盡已輸東閣燕先歸山連曉騎穿雲度湖
落春帆帶雨飛白晝嚴陵灘上過野鷗相見亦
忘機

閒居

隔牖書聲誦考槃閒居深幸一枝安壇高騷雅
情雖繫社結雲林約已寒暇日松篁常作伴及

時租稅早輸官山窗無恨徘徊意況有幽禽到
藥欄

出郭汎舟

爲愛春光郭外幽朝來初泛木蘭舟數家脩竹
清溪口一樹梅花古渡頭日射平沙雲影澹風
迴夾岸草香浮還期載酒垂楊下再聽鶯聲傍
晚樓

五月村居

野曠風生暑氣微江村五月綠陰肥消閒漫隱

烏皮几適體偏宜白苧衣四望青山供客座一
溪脩竹蔭漁磯棲遲不負爐霞癖遮莫長林鳥
倦飛

正月十一日試筆

共儼青陽接上元通宵月色爛千門春臺綺集
鉛華麗燈市星繁鼓吹喧巖岫忽驚風雨合煙
雲深鎖薜蘿昏無由出郭乘孤興負却梅花在
遠村

新燕

徙倚欄杆正夕陽喜看新燕拂長廊春風不爽
穿花約社日相期到草堂語隔湘簾驚夢轉影
迴書幌落泥香綢繆故壘渾無恙莫向雕甍繡
戶翔

山莊對興

自製答沈春田時春田僑居郡城且有外御

雁落春雲錦字傳長歌長望益淒然百年踪跡
皆萍梗四壁生涯但簡編屈指朋儕多感慨銜
杯花鳥尚流連于今喜見相如面不問當壚問
酒錢

枕上戲作

久擬風光共歲華無端春色逐天涯蛾眉誤認
初生月蝶夢空隨摘去花何日秦庭歸拱壁幾
年胡地泣琵琶書齋舊有芙蓉帳不覩連枝亦
自嗟

山莊漫興

爲戀青山鹿豕群出郊贏得遠塵氛纔過夏至
看新竹每到秋來卧白雲鷄黍只堪供野客漁
樵常與話斜曛憑樓一眺諸天界鐘磬寥寥隔

水閣

伯兄官婺東六載復轉公安賦寄

照心明月同千里隔面春風已六年桑梓久懸
滄海夢琴書復上楚江船銷憂謾續登樓賦歷
勝還歌鼓瑟篇此去路傍應弔古萊公生竹定
娟娟

遊碧里山過秦皇廟

曉星錯落戒征徒行盡川原到海隅雲帶客心
飛越嶠草援詩思入秦湖荒山碧里聞樵唱古

廟青松見鶴雛總有神仙鞭石至祖龍難遂遠
遊圖

和楊薇園暮春見寄韻

宴息清齋簾半垂寂寥心事少人知謾憐海燕
成巢日正是林花落地時每帶青錢因嗜酒早
生華髮為攻詩相思况復當春暮莫向東風折
柳枝

題畫

白露清江上蒹葭兩岸秋吳中好風景隨處可

漁舟

早春訪松月上人不遇

蔓草離離舊徑迷白雲無意在東西長廊寂寞
僧何狂野鳥間關對客啼

秋磯

高高秋月照長廊藹藹中庭望若霜思婦欲君
知寂寞故將紅淚滴征裳

訪後林上人

雨足春郊碧草齊傍堤楊柳綠煙迷欲從便道

尋僧話隔水呼舟渡淺溪

送春曲

二首

陌頭送春春已歸柳樹長條踈地垂楊花對我
同惆悵明朝不向春風吹到壁苔
池邊送春春已休落花添得離人愁枝上啼鶯
不須歌今日還啼春樹頭

興草宮詞

二首

歎息紅顏老禁闈陽臺無夢逐雲飛可憐未識
君王回頭白猶穿舊舞衣

明月流光燭象床銀河耿耿夜何長官人欲訴
淒涼語橫笛飛聲入建章

虞美人草

劍血纖纖玉帳傾庭花猶帶美人香春風不解
與亡恨故向江東處處生

初夏小莊口號

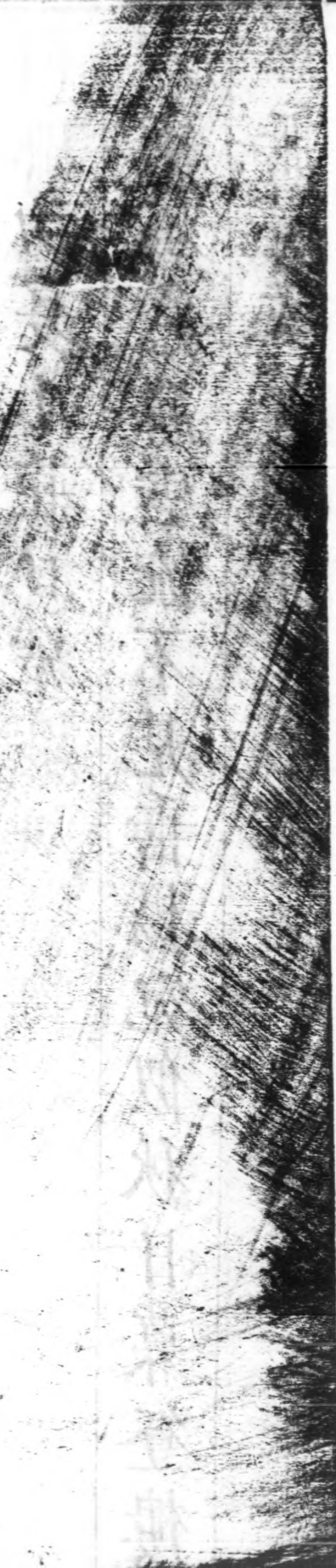
長空風急海雲流不見垂楊宛似秋日暮登樓
思無限數聲漁笛遠悠悠

石倉十二代詩選

明三集卷八十六終

古今詩選

明三集卷八十六



與才那姑向丘
險血難難王
册則到外餘
帶美人公亦
風不漁

實美八草

對京詩
對蒲燕
卷人
燕章

即且流
光
幽
泉
水
擊
向
烟
烟
交
可
又
宮
入
卷
指



書