

主 秦孝儀
編 中華民國史料叢編

十年來之中國經濟建設

(一九二七—一九三七)

十年來之中國經濟建設

蔣中正題



中國國民黨
中央委員會黨史委員會藏本

中華民國六十五年十二月二十五日影印初版

十年來之中國經濟建設 精裝全一冊

(一九二七—一九三七)

定價：新臺幣七五〇元
美金二四元

發行者：中國國民黨
中央委員會黨史委員會

臺北市中山南路十一號
郵政劃撥帳戶一四六一八號

經銷處：中央文物供應社

臺北市中山南路十一號
郵政劃撥帳戶二一八一號

印刷者：義盟印刷廠

臺北市長沙街二段一八四號

究必印翻・有所權版

第十七章 陝西省之經濟建設

第一節 農村復興事業之實施

一 農業推廣事項

陝省僻處西北，交通不便，文化經濟均較東南各省落後。諸凡建設，倍感困難。本廳自民國十六年成立，十七年即遭荒旱，延緩三載，人民流離，救死不暇，遑論建設。迨二十年以後，災象稍減，雖一時元氣未復，未便因噎廢食。是以儘就亟待興辦者，逐漸規劃實施，以期由近及遠。所幸近三年來，雨暘適時，農村經濟，日漸復蘇。並承中央眷顧西陲，撥款協助，遂使各項計劃，得以次第展佈。本文標題雖云「十年建設」，而本省實行之期，不過五年。時間短促，似更難與他省相頡頏。茲就實際設施情形，刪繁就簡，擇其扼要者，依序編列為：陝西省農村復興之實施，農產之改進，合作事業，度量衡推進與劃一，林墾事業之建設，漁牧事業之建設，鑛業，工業，交通建設，西安市各項建設等，計十一項，都二萬餘言。未敢自詡為過去之成績，惟有力求繼續之前進，所望邦人君子，指導匡助，以期西北建設，發輝光大，是則所夕企望焉。

本省自民十八九年以來，災荒頻仍，哀鴻遍野，本廳乃商請有關係各機關，籌設省農業推廣委員會，於二十年十二月一日成立。遵照中央頒布組織大綱，並擬具進行步驟，指派農業專家為指導員。前赴長安、臨潼等五縣，督導人民組織信用消費及灌溉等各種合作社；並示以農田適肥施用等項事宜。又在長安何家村組設新農村，以資提倡，而期改進。

二十二年八月間，本廳派員在長安第二區土門村舉辦示範農田，以資提倡增加生產。特約農民朱庚子等十三家，遵照本廳規定「推廣示範農田辦法」及指導員之指導，播種小麥、豌豆等五十三畝，以便與其他各農民農田之收穫比較豐富，藉作

綜核各年示範農田之收穫量，與普通農田之收穫比較，幾增十分之二。今夏各地收穫較薄，而土門村之示範農田，較之普通農家收穫量，每畝增收十分之三；鞏固鎮之示範農田，每畝增收十分之四。再去年秋季播種後，因氣候關係，麥苗受奇熱奇冷之故，收成大為遜色。惟特約之農民，均能領受指導，而施肥於示範農田，麥苗藉通肥之保護，得免嚴寒之害。故今年夏季收穫，特別較優。所有歷年之收穫比較量，列表於左：

陝西建設廳舉辦長安土門村章曲鎮示範農田歷年收穫量比較一覽表

地 區	項 別	二 十 三 年		二 十 四 年		二 十 五 年	
		畝 數	每 畝 產 量 (斗)	畝 數	每 畝 產 量 (斗)	畝 數	每 畝 產 量 (斗)
土 門 村	朱庚子	四·四	九·三	四·四	九·八	四·四	四·〇
	蔣治理	四·四	九·〇	四·四	八·九	四·四	三·五
	李新華	四·四	九·〇	四·四	一〇·〇	四·四	四·〇
	李仰山	一·〇	一〇·五	一·〇	一〇·〇	一·〇	三·五
	李五	二·〇	九·〇	二·〇	一〇·五	二·〇	三·六
	朱匡印	四·〇	九·二	四·〇	一〇·〇	四·〇	四·〇
	朱治孝	二·〇	九·一五	二·〇	一〇·〇	二·〇	三·五
	章曲鎮						
	鞏固鎮						
	普通農田						
	普通農田						
	普通農田						
	普通農田						

第十七章 陝西省之經濟建設

附註	門 村 章 曲 鎮																	
	田承祿	田世彥	龐純誠	龐春成	李春貴	蔣智禮	蔣勞勞	朱根全	朱甲鎮	蔣祿味	李振忠	李明華	朱二	朱三	李三	季偉賢	蔣二	李鴻鈞
2	小麥	小麥	小麥	小麥	小麥	小麥	小麥	小麥	小麥	小麥	小麥	小麥	芫豆	芫豆	大麥	大麥	小麥	小麥
													四·〇	四·〇	三·〇	三·四	二·〇	六·〇
1													三·五	三·〇	一五·〇	一六·九	八·八	九·一
													〇·九	〇·五	〇·三	一·九	二·八	一·一
					二·〇	六·〇	四·〇	四·〇	六·〇	六·〇	六·〇	六·〇	四·〇	四·〇	三·〇	三·四	二·〇	六·〇
					一·〇	一·〇	一·〇	九·二	一·〇	一·〇	一·〇	一·〇	三·〇	二·九	二·〇	二·〇	一·〇	一·一
					一·六〇	一·五八	一·六二	一·六〇	一·五三	一·六〇	一·五九	一·五八	一·七	一·五	二·八	三·〇	一·六二	一·八
	三·〇	五·〇	二·〇	七·〇	二·〇	六·〇	四·〇	四·〇	六·〇	六·〇	六·〇	四·〇	四·〇	三·〇	三·四	二·〇	六·〇	
	五·五	四·五	五·〇	五·五	三·五	三·五	三·六	四·〇	四·〇	三·五	四·五	五·六	五·三	八·六	八·四	三·六	四·〇	
	一·五七	一·三	一·四	一·五七	〇·八	〇·八	〇·八五	〇·九二	〇·九四	〇·八	〇·八二	一·六	一·五	二·五	二·四	〇·八	〇·九	

二 提倡鑿井灌田事項

本省為救濟農村旱災，提倡西北農田水利起見，特於二十

年成立鑿井隊一大隊，分別調撥長安縣各鄉農村及西安市等處

，掘鑿灌田飲用各井，嗣以各方請求者日多，遂擴充隊數，又

將二十年以後，陸續成立各隊起，至本年六月底止，所有鑿成

增加四隊，分為六組，即派撥在西安市及各縣，繼續開鑿。茲

新式水井眼數，列表如左：

本廳鑿井除歷年在西安市及各縣鑿成灌田飲用水井眼數統計表(民國二十五年七月)

縣名	二十二年		二十一年		二十二年		二十三年		二十四年		二十五年		合計	備考
	自流井	灌田井	飲用井	自流井	灌田井	飲用井	自流井	灌田井	飲用井	自流井	灌田井	飲用井		
長安	一			二			二						一〇一	
西安市						三							五九	
興平													六	
蒲城													二	
朝邑													八	均係鹽井
武功													八	
乾縣							六						三	
醴泉													一	
郿縣													三	
潼關													一	
咸陽													三	
涇陽													二	
渭南													四	
郃陽													一	
華縣													一	
鳳翔													一	
大荔													一	

第二節 農產之改進

棉業

二十三年春間，本省為補救農民禁種煙苗後之損失起見，曾擬具改良並推廣棉業計劃，

第十七章 陝西省之經濟建設

派員購買河南靈寶脫字棉種三十餘萬斤，分發關中區第一期禁煙各縣播種。秋後按借一還三收回，翌年復分發其他各縣。預計在五年內，可使棉業普遍推廣於全省，而種籽亦可普遍改良。茲分別列表如左：

第十七章 陝西省之經濟建設

陝西省建設廳發散棉種推廣棉田一覽表

年份	發散棉種數量	領去棉種縣分	播種畝數
二十三年	三一〇,〇〇〇	二十八縣	六二,〇〇〇
二十四年	九六二,五〇〇		一九二,五〇〇
二十五年	二,八八七,五〇〇		五七七,五〇〇
二十六年	八,六六二,五〇〇		一,七三二,五〇〇
二十七年	二五,九八七,五〇〇		五,一九七,五〇〇

明說 每畝以播種五斤計算，至二十七年份，可推廣棉田五,一九七,五〇〇畝，二十四年份又購買棉籽，一二,五〇〇斤分發，故第二年棉種數量增加。

陝西棉產改進所二十四年發散成長鄂三縣脫字棉種一覽表

縣名	棉種數量	播種畝數
長安	五〇〇,〇〇〇斤	一〇〇,〇〇〇畝
咸陽社樹莊鄂縣大王鎮	六〇〇,〇〇〇斤	一二,〇〇〇畝

明說 每畝係以播種五斤計算，此項棉種，已於二十四年份加倍收回，復分散各合作社播種。

陝西棉產改進所涇惠區域推廣純種脫字棉種表

棉籽數量	棉田畝數	收回畝數
二,一五〇,〇〇〇斤	四三〇,〇〇〇畝	四,三〇〇,〇〇〇斤

明說 此項棉種係由省府借款購買，以棉籽作抵押，於秋後加倍徵收，變價償還。

二 小麥

本省於二十三年秋季，令飭省立農棉試驗場，將該場試驗成功之藍花小麥種五十石，悉數貸給長安縣中央區合作社等處播種。約定次年加息一升五合歸還，不得與其他品種混合。至二十四年除將收回上年貸出數量轉發外，並將該場所產第二代藍花小麥種十八石，亦悉數貸出，以資推廣，而期普遍改良。茲分年列表於後：

陝西農棉試驗場二十三年份推廣藍花小麥一覽表

推廣區域	推廣數量	推廣面積	應還數量
長安中央區合作社	四五·五〇石	九一〇畝	五二·三二五石
長安七門村示範農田	二·〇〇	四〇	二·三〇〇
涇陽棉場	三·〇〇	六〇	三·四五〇
省立第一職業學校	〇·五〇	六〇	〇·五七五
合計	五一·〇〇	一,〇一〇	五八·六五〇

陝西農棉試驗場二十四年份推廣藍花小麥一覽表

推廣區域	推廣數量	推廣面積	應還數量
長安中央區合作社	五二·三二五石	一,〇四六·五畝	六〇·一七三七五石
長安士門村示範農田	二·三〇〇	四〇〇	二·六四五〇
長安韋曲鎮	〇·五〇〇	一〇〇	〇·五七五〇
涇陽棉場	三·四五〇	六九〇	三·九六七五〇
長安第四區	一八·四〇〇	三七八〇	二一·一六〇〇〇
合計	七六·九七五	一,五四九·五	八八·五五二二五

三 高粱

本省鳳、岐、汧、隴、寶等縣氣候土質，最宜播種高粱。現因隴海路不日到達寶雞，岐鳳一帶，所產燒酒，素極馳名；又因本省酒情嚴，行將成立，製造酒精，以高粱為主要原料。曾於二十五年二月間，令飭各該縣政府，勸導人民大量種植。由廳派員指導組織高粱生產合作社，介紹銀行貸給款項，並編印高粱種植淺說，以資人民按法種植，而收改進之效果。預計本年收穫，可超過往年二倍以上。明本並擬派員往江蘇徐州，河南鄭州等處，購買最優等高粱種籽，分發各縣，以期根本改良品種。

第三節 合作事業

陝省合作事業，自二十一年冬派員向上海商業銀行接洽貸款；又派員在涇惠區域組織棉

花生產運銷合作社。二十二年夏復開辦農村合作講習所，訓練合作人員兩班，分發各縣籌辦合作社。二十三年八月本省農業合作事務局成立，即由該局派員在各縣指導，組織互助社。至二十四年四月，將全省農村合作事務，完全移交該局接辦。茲將辦理合作詳細情形，分述於後：

一 創始時期之計劃與實施

本省當民國十九年時，災荒奇重，農村破產，農民困窮，達於極點。斯時，屢有提倡合作之動議，惟以省庫拮据，金融滯塞，合作基金，籌措為難。且因僻居西陲，文化落後，合作意義，明瞭者甚少。故決先由訓練人材，及宣傳合作意向入手。俟至相當時期，再擇定適宜地方，組織需要之合作社，以期逐漸推行。

二十一年間，旱災嚴重，各縣農民，不但衣食無出，房屋亦被拆毀變賣。適值涇惠渠完成，涇、原、高一帶，旱災問題，得以解決。乃派員一方與上海商業銀行接洽，請其投資農村；一方派員赴涇惠渠流域之永樂區，指導農民，成立棉花生產運銷合作社。該區農民加入合作社，係以村為單位，計參加者共有十村，社員二百五十四人，合作棉田四千四百餘畝，斯年運出皮棉一千二百餘擔。同時該社以所在地甚偏僻，社員之用品須赴城中購買，道路遙遠，諸多不便，乃附設消費部。以社員經濟能力有限，對於生產用具無力購置，復由上海銀行借得洋一萬二千元，金大農學院借洋三千元。辦理：(一)購置部：購買十二匹馬力引擎一部，二匹馬力發電機一部，軋花機十二架，木架打包機一部。其他如老虎車，磅秤，以及應用零件，皆已備置，以作社員公共利用。(二)各種貸款。本省連年災荒，社員之舊有農具，牲畜，多已變賣。農民添置農具，多由商號預借花價，與市價比較相差約三分之一，農民損失不小。故該社曾放各種青苗貸款，平均每畝棉田，可得二元，農民用具可資購買。此試辦合作社之情形也。

第十七章 陝西省之經濟建設

二 推行時期之進展概況

二十三年春本省以合作事業為救濟農村之急需要政，乃積極設法提倡，其推進方法，分列於左：

1 訂定各種章程則令飭各縣依照組織 本省關中區各縣，宜於種棉，除令飭關中區各縣政府遵照前頒棉花產銷合作章程，迅速指導組織棉花產銷合作社外；並訂定農村信用合作，農業生產合作，墾植合作，合作社聯合社等模範章程，及合作社指導須知，社員須知等件，令發所屬九十二縣政府，迅速就地方需要情形指導組織各種合作社。

2 介紹貸款 本省荒旱之餘，農民經濟窘迫已極，成立之合作社，社員認股之金額，實屬有限；即認定之金額，亦多無力交納。資金缺乏，社務即難進行，雖有合作社之組織，仍係有名無實。故一方面呈請實業部向銀行界交涉，辦理農貸，並與各銀行接洽，請在本省各合作社放款。其結果，四省農民銀行，上海銀行，陝西省銀行，中國銀行，均貸款本省合作社。茲將自二十三年一月起迄二十四年四月止，各縣成立之合作社詳情，分列兩表如左：

陝西省各縣合作社概況表

(自二十三年一月起至二十四年四月止)

縣別	社數	社員數	銀行貸款數(元)
長安	二〇	二四二一	一五〇〇〇〇
臨潼	二八	九五三一	三二四五〇四
渭南	一六	八二一七	四一五三九
大荔	一	一九九	五六〇〇
鳳翔	一	一一〇	二一四〇
咸陽	二一	一〇五〇	六八七五
華縣	三	一八四九	

陝西省各種合作社概況表

(自民國二十三年一月起至二十四年四月止)

縣別	社數	社員數
涇陽	四	三九三二
郃陽	二	二二四二
高陵	一八	四一二四
武功	一	九七
藍田	三	一五四
華陰	一四	八六九
合計	一二二	一七三九四六

三 合作事務局成立後之進展概況

1 二十三年度之工作情形 (自二十三年八月起至二十四年七月止) 二十三年八月，本省農業合作事務局成立，即由該局派員分赴華縣等二十餘縣，指導組織合作社；並由全國經濟委員會及陝西省政府撥付合作貸款基金，以資貸放。茲將

社別	社數	社員數
棉花產銷	一七	二八八六
棉花生產	五九	八九八六
農業生產	三五	五一九六九
消費	一四	五八七五
墾植	一	七〇
蔬菜產銷	一	二〇
果樹產銷	二	七九
合計	四	九〇九

第十七章 陝西省之經濟建設

該局成立後一年來之工作情形，分列於後：

(甲)設計 合作事務局成立時，即依據實施原則及進行計劃，擬定規章；並按照實施原則第一期之規定，擬定工作步驟，由關中區入手。以涇惠渠及渭河兩岸之涇陽、臨潼、長安、高陵、華縣、華陰、潼關、鳳翔、三原等九縣，已由銀行投資，舉辦合作社者外，而大荔、醴泉、咸陽等三十四縣，因地方經濟困難，先行辦理勸農貸款，指導借農戶組織互助社，作設立合作社之初步。該局貸款，以介紹商資流入農村為原則。但在該局創辦之始，銀行未能投資以前，暫依該局之勸農貸款總額五十萬元分配。按各縣農村經濟狀況，以百分之四十，百分之三十，百分之二十分別貸放，其餘百分之十，以備裁長補短。

(乙)組織 分內勤、外勤兩種：內勤暫設總務、視察、發放三股；外勤先分甲、乙、丙、丁四組。為求貫徹起見，由河北各縣合作社，徵調富有經驗之人員，擔任外勤工作，並施以短期訓練。嗣以各組為便工作及力求健全計，將四組改為四分所，以實際工作之推進為該分所之所在地。

互助社統計表

縣名	調查村莊	成立社數	承認社數	承認社員數	申請借款總額(元)	核准借款總額(元)
醴泉	一一四	八四	八四	三,〇三五	二〇,二六九	二〇,二九九
大荔	四四	三三	二六	七三六	一〇,〇九七	六,七三六
乾縣	七四	五一	四九	一,四九七	一六,五〇八	一五,六〇八
華縣	一一	一一	一一	四一八	四,二二三	四,二〇二
咸陽	八三	七三	七二	二,〇九四	一七,八九五	一七,七八五
朝邑	九五	五四	五四	二,二一七	一八,〇四六	一八,〇四六
維南	四三	三二	三一	九三八	八,三七七	八,一六九
平民	一一	八	八	五〇二	七,九一六	七,九〇六
興平	五二	五三	五三	二,四四五	二,七二二	二,七二二
郃陽	三六	二九	二九	七二六	六,七三二	六,七三二
商縣	二九	二二	二二	五二二	五,三三〇	五,一八〇
韓城	三三	三二	三二	九三三	八,五五〇	八,五五〇
武功	四四	四〇	四〇	一,五七五	一八,一七三	一八,一七三
永壽	三三	三二	三二	七六六	七,九四六	七,九四六

(丙)調查 外勤工作人員，在各縣開始組社之前，以調查農村實況為重要工作，即根據調查情形，為赴鄉村組社工作之準備。在組社之先，並填具農村概況表，以為審定貸款之根據。

(丁)辦理合貸 開辦伊始，即計劃互助與合作並進，調成人材缺乏，先行專辦農貸。至三月間，始舉辦台貸工作，

縣名	調查村莊	成立社數	承認社數	承認社員數	申請借款總額(元)	核准借款總額(元)
澄城	六五	五五	五五	一,五一一	一四,三九九	一四,三九九
郃縣	七八	七四	七四	七六六	一七,一三五	一七,一三五
藍田	四一	三八	三八	九五一	九,七一〇	九,六一〇
扶風	九六	八六	八六	一,一五二	一四,五八八	一四,五八八
白水	六五	五五	五五	一,四五四	一五,九五〇	一五,九五〇
岐山	一〇三	八一	八一	一,五〇六	一八,八七一	一八,八七一
蒲城	七五	七〇	七〇	一,一四九	一四,八八一	一四,八八一
富平	六一	四八	四八	一,一四九	一四,八八一	一四,八八一
涇陽	六六	五三	五三	一,五〇四	一四,四六五	一四,四六五
同官	六五	四四	四四	八五八	八,六六〇	八,六六〇
隴縣	八三	五八	五八	一,七六五	一八,一八〇	一八,一八〇
耀縣	七四	六四	六四	一,二八四	一五,三三五	一五,三三五
寶雞	九七	六五	六五	一,七〇二	二五,二一五	二五,二一五
麟遊	一一五	五五	五五	一,二二一	一三,六三七	一三,六三七
總計	一,七八一	一,四二二	一,四二二	一六,四三九	一八,七五八	一八,七五八

派員分赴長安、鳳翔、華縣、潼關等縣，從事協助農民自動組織。並調查已成立之合作社，社務概況。復因實際之需要，聘調華北合作社人員，辦理各台貸區域分合作事業。

(戊)台貸區域 以長安、涇陽、三原、渭南、臨潼、高陵、華陰、華縣、潼關、鳳翔、郃縣、藍田、平民、大荔、朝邑、合貸區域。華縣(部份)、商縣、藍田、平民、大荔、朝邑、郃陽、韓城、澄城、白水、蒲城、醴泉、乾縣、永壽、郃縣、咸陽、興平、武功、扶風、岐山、麟縣、淳化、旬邑、長武、麟遊、同官、富平、涇陽、隴縣、寶雞、略陽、柞水、維南等三十三縣為農貸區域。除淳化、旬邑、長武、鞏縣、柞水因有特殊情形未便前往外，茲將所有貸款縣分統計列表如左：

合作社統計表

縣名	調查村莊	許可設立社數	成立社數	承認社數	承認社員數	承認社認購股數	申請借款總額(元)	核准借款總額(元)
縣	調查村莊	許可設立社數	成立社數	承認社數	承認社員數	承認社認購股數	申請借款總額(元)	核准借款總額(元)
華陰	七九	四一	四〇	四〇	一,二一八	一,四三七	二六,一七六	二二,一六三
潼關	五〇	二四	二三	二三	四九五	五一八	九,一六二	六,七七二
長安	六三	三一	二五	二五	六四八	六四八	二一,〇三九	二一,三六二
鳳翔	八三	四二	四一	三九	六四五	八二一	一一,四五五	一〇,四〇五
郿	二九	二〇	一七	一七	三二六	三二六	一,六〇〇	一,一六二
醴泉	三三	三三	二六	二四	八九〇	八九〇	一三,三二一	五,八〇九
乾縣	四三	三一	二八	二六	六一九	六一九	四,一六〇	二,七二五
華縣	六六	二九	二八	二七	七四五	八二九	九,五三二	七,〇六九
鄂縣	一〇	五	二	一	四五	四五	二,一〇〇	
扶風	二	三	二	一	一九	一九		
武功	二四	一一	二八	四	八七	八七	一,九八〇	一,六〇五
人功	四一	一九	一七	一四	三〇四	三〇四	一,〇九〇	九〇〇
平民	六	三	三	三	一四〇	一四〇	七五〇	三四〇
臨潼	二四	一〇	一〇	八	四〇五	四〇五	五,八二〇	四,三八〇
咸陽	五三	四〇	二三	一八	三八五	三八七	一,九一〇	一,二四〇
朝邑	二七	八	八	八	一七九	一七九		
藍田	二七	八	八	八	一七九	一七九		
興平	二二	二〇	一〇	一七	六三二	六三二		
郿		二	二					
蒲城		一						
總計	六八三	三八一	三二七	三〇二	七,八六一	八,四六五	一〇,〇八五	七六,九三二

(三)貸款來源 對於各社貸款分爲二種：(一)由全國 萬元，作爲貸放基金。(二)由交通銀行暫以大荔、朝邑、咸陽 縣互助社貸款七萬二千二十九元移轉作該行貸款；中國銀 經濟委員會撥洋四十萬元，陝西省政府撥洋三十萬元，共七十 萬平、武功等五縣爲貸款區域，由五月十五日起，將上列各 行暫就該行業已實行貸款之涇陽、三原、高陵、長安、臨潼、

第十七章 陝西省之經濟建設

第十七章 陝西省之經濟建設

渭南等六縣為該行貸款區域。

(庚)提前辦理陝南合作社 陝南合作社，原列於第二期內實施。嗣以匪共重擾，地方不靖，暫以南鄭、沔縣、褒城、西鄉、城固、鳳縣、留壩、寧光、洋縣、略陽、鎮巴、佛坪等十二縣為工作區域。先由南鄭、城固、西鄉、留壩、褒城、沔縣次第推進，至寧光、略陽、鎮巴、佛坪、留壩、鳳縣等縣，與關中區銜接。暫定貸款十萬元，如不敷週轉時，即介紹銀行貸款。但每縣貸款額數，由分所按照各縣實際需要核定報局。現南鄭已組成互助社七十二處，承認社員一千五百零八人，貸款二萬一千零一十一元。

2 二十四年度之工作情形(由二十四年八月起至二十五年六月止)

(甲)辦理合作傳習會 為訓練各社職員，並使農民了解合作，灌輸合作學識起見，自二十四年十月十日起，至次年二月十日止，於關中區曾經辦理農貸合作社等三十六縣，劃分為五大區域。區復分組，共分二十八組，分別舉辦合作傳習會。計到會之合作社，共三二九社，互助社一一〇四社，聽講職員共二二〇〇人，旁聽者，共一九七人。

(乙)植棉貸款 陝省關中區產棉極富，漢中區亦宜於植棉，曾向棉產改進所定購脫字棉種二千五百擔分發，指定咸陽、興平、武功、南鄭等縣之合作社種植。

(丙)訓練合作見習員 為增進各縣明瞭合作事業，並辦理登記起見，特依部頒登記辦法，擬定各縣見習員方案，暨見習規則。擬經二十四年度陝西地方行政會議通過，函請民廳轉飭各縣，遴送見習員分期見習，以資回縣辦理合作。

茲將兩年度內，指導成立之合作社，互助社，及放款情形，列表於前頁。

第四節 度量衡之推進與劃一

查本省度量衡檢定所，於二十年秋季着手籌備，十月間正式成立，委任徐鳳超為所長。嗣於二十一年，辦理推行度量衡事

宜；五月後所長因事辭職，遂另委鄧山傑繼任所長，對於西安市暨第一期長安等三十八縣度量衡劃一積極推進；並由所委派訓練畢業三等檢定員，分別擔任調查長安等三十八縣舊器工作。旋以災荒奇重，度量衡工作，稍形停滯。因迭奉實業部令催辦甚亟，遂於二十四年八月，恢復本省度量衡檢定，並委本廳第四科科長韓璠兼任所長，繼續推進，以期早日完成劃一。除將西安市度量衡器，分別逐家檢定，業已劃一外，對於量器推行，經數月之籌劃，已於本年七月一日，亦一律劃一矣。

按本省度量衡劃一程序，本分三期進行。計第一期為長安、臨潼、渭南、大荔、蒲城、三原、涇陽、醴泉、藍屋、鳳翔、澄城、華陰、華陰、潼關、朝邑、白水、郃陽、韓城、富平、高陵、興平、武功、扶風、鳳縣、寶雞、郿田、禮縣、乾縣、永壽、淳化、鄂縣、咸陽、麟遊、汧陽、隴縣、平民、岐山等三十八縣，限於二十五年六月底完成劃一。第二期為同官、中部、洛川、宜君、郿縣、宜川、甘泉、膚施、延長、安塞、保安、延川、清澗、雒南、柞水、商南、山陽、鎮安、寧陝、佛坪、留壩、洋縣、石泉、漢陰、洵陽、長武、柃邑、郿縣、商縣等二十九縣，限於二十五年十二月底完成劃一。第三期為安定、綏德、吳堡、米脂、葭縣、榆林、橫山、神木、府谷、靖邊、定邊、白河、平利、安康、嵐皋、紫陽、西鄉、鎮巴、城固、南鄭、沔縣、略陽、寧光、鎮坪、褒城等二十五縣，限於二十六年六月完成劃一。至度量衡經費，二十五年六月間，經地

陝西省各場苗圃成立年月暨工作報告表

項別	名稱	地址	成立年月	以前所設苗圃之面積	廿四年度增開苗圃之面積	現有苗圃之總面積	樹苗株數
	西安林場	西安西關	前林業試驗場改名	二二〇畝	一八〇畝	二二〇畝	八〇〇,〇〇〇
	草灘林場	長安草灘鎮	二十四年二月	五〇	一八〇	二三〇	一,〇〇〇,〇〇〇
	西樓觀林場	藍屋樓觀臺	二十三年十二月	五六	八〇	一三六	五〇〇,〇〇〇
	柃芽鎮林場	郿縣柃芽鎮	二十三年十二月	五〇	六〇	一一〇	一,〇〇〇,〇〇〇
	平民林場	朝邑張家莊	二十四年七月		三五〇	三五〇	一,七〇〇,〇〇〇

方預算委員會，核定長安、臨潼、渭南、大荔、蒲城、三原、涇陽、醴泉、藍屋、鳳翔、澄城等十一縣，第二預備費，列數在萬元以上者，提前辦理。現已遴派畢業之二三等檢定員，分別前往舉辦矣。

第五節 林墾事業之建設

一 辦理林業事項

1 設立林業試驗場 擇定省城西關內地址設立省林業試驗場一處，面積共約二百十餘畝；並委派林業專家經理其事，積極培育苗種。計每年除造林外，平均每年約育苗二十五萬株，以備分發各縣栽植，而實提倡推廣。

2 籌設各縣苗圃 本省為推廣林務計，特規定各縣苗圃面積，令飭遵辦。惟各縣多以災荒連年，籌款不易，雖經一再令催成立，截至二十年終，計呈報遵令成立者，計長安、澄城等三十一縣。

3 各公路植樹 本省各公路均經次第修築完竣，惟路旁多未植樹，乃嚴飭各縣對於所有公路兩旁一律植樹，藉固路基。

4 培植沿河保安林 本省黃河、渭河兩岸所有灘地，面積遼闊，均未植樹，特令飭沿河各縣切實勸導人民，認真植樹；並飭各縣對於一切河流，亦須同時植樹，免致淤濘。茲將各苗圃工作概況列表如左：

陝西省各林場造林工作表

項別	株場名稱	劃歸造林地之總面積	以前已造林地之面積	二十四年度造林地之面積	現在已造林地之面積	二十五年度擬造林地之面積
	西安林場	三三二畝	三三二	五二〇〇	三三二	一七一五
	草灘林場	六九三七	四二二	五二〇〇	五六一二	一〇〇〇〇
	西樓觀林場	一八〇九六	二五〇〇	五四〇〇	七九〇〇	一〇〇〇〇
	槐芽鎮林場	三七〇〇	五〇〇	一八〇〇	二三〇〇	五〇〇〇
	平民林場	一四〇〇〇〇		一三五〇	一三五〇	六〇〇〇
總計		一六九〇六五	三七四四	一三七五〇	一七四九四	二二七一五

二 辦理墾殖事業

查墾荒事業曾於民國十六年秋擬訂陝省承墾荒地條例及施行細則，並荒地調查表式，頒發各縣，令將所有官私荒地地面積詳細調查，按表填報，以憑核辦。並仿照所發荒地承墾條例，切實勸導人民，認真開墾，以期地盡其利，俾免久荒。茲據長安、華縣、鄠縣、三原、蒲城、寶雞、臨潼、閿縣、淳化、商縣、郿縣、郿陽、藍田、朝邑、永壽、延長、膚施、府谷、中部、綏德、米脂、安塞、洋縣、留壩、安康、石泉、漢陰、南鄭、大荔、白河、寧陝等三十一縣政府，呈報共計有官荒山荒地七十一萬九千九百六十七畝，平荒地九萬九千二百三十二畝，濕荒地十萬零五十五畝，合計官荒地九十一萬九千二百五十四畝；呈報共有公荒山荒地一萬六千八百五十五畝，平荒地一萬三千二百二十五畝，濕荒地一千四百六十畝，合計公荒地三萬一千五百四十畝；呈報共有私荒山荒地十七萬零七百零八畝，平荒地十三萬一千八百三十七畝，濕荒地一萬八千二百二十一畝，合計私荒地三十二萬零七百六十六畝。統計長安等三十一縣共有官公私三種荒地一百二十七萬一千五百六十畝。惟該等縣所報荒地之面積，其土候宜農宜林，為明瞭起見，擬派員前往該等縣實地勘查，以期明確，俾便設法開墾。此外韓城、宜

川、洛川三縣毗連之柳溝，面積約在十五畝以上，土質肥沃，農林均宜。曾於民國二十年間擬具柳溝墾荒辦法，經呈准陝西省政府核准施行。計劃共計需墾殖費洋二萬元，規定由韓、洛三縣政府分擔；並由建廳委派焦純如為籌備委員，招徠各地客民主持墾殖。惜以該地面積廣闊，人煙稀少，因無駐軍維護，待往時起，以致墾務無法推進，遂行中止。至民國二十三年，經商同西安綏靖公署，決議由軍隊開墾，並擬定柳溝兵工屯墾辦法，着手實施墾殖，以免荒蕪。

第六節 漁牧事業之建設

一 改良牧業事項

查本省僻處西陲，山嶺綿延，氣候、土質最宜牧畜，急應切實提倡，以期改進。曾在長安縣草灘鎮籌設牧場一所，專事提倡墾殖及畜牧事宜。並擬訂改良家畜辦法九條，轉發各縣政府勸導人民認真遵辦。

第七節 鑛業

1 設立探礦處 計分調查、鑽探兩組。屬於調查者，如巨量鑛區及勘查地質情形，已於二十五年春季，在同官開始工作

，現將告竣；並擬漸次分赴各縣從事調查。屬於鑽探者，曾於二十四年度購置鑽探機一架（可鑽深度一千尺），現已在同官煤區安裝，行將實施工作。預定第一期探區為三十公方里，鑽探五處，每處平均鑽深五百尺，約計六個月內可鑽探完畢。並擬於二十五年度增購二千尺鑽探機一架，而為鑽探各種鑛產之用。

2 設立化驗所 查本省向無化驗所之設備，每遇化驗及分析工作，輒須運送他埠從事分析，深感不便。乃於二十四年度開始籌備省立化驗所，建築新式化驗所房屋，並購置一切應用儀器藥品，現已正式成立，開始工作矣。

一 延長石油官廠

延長石油官廠自前清創立迄今已有三十餘年。最初由康振銀二十七萬兩購機設廠，因日久機器破舊，雖迭次接濟款項，為數不多，並無若何成效。至施工方面，係採探兼施，共試鑿油井十二眼。能採油者計有兩井，即舊一號井（民國紀元前五年鑿成當時每日產量三千斤左右），及新一號井（民國十八年鑿成當時每日產量達二萬餘斤）。其產量均屬始旺繼減，考其原因，井下油源含有堊塞之處，在昔該廠因成基金缺乏，為維持廠務計，未敢冒然施行轟炸耳。迨民國二十三年春，中央設定國營鑛業權後，並派員擇地另施鑽探，該廠仍繼續工作。至二十四年五月間因陝北赤匪盤據，無法採油，業已停辦。茲將該廠近年產量列表如後：

延長石油官廠歷年產量表

名	稱	年	度	產	量
原	油	十六	年度	八六	四〇〇
		十七	年度	一一	一八六
		十八	年度	二五〇	四八八

第十七章 陝西省之經濟建設

第十七章 陝西省之經濟建設

十九年度	一八二，四八〇
二十年度	一一二，六二〇
二十一年度	八四，一五〇
二十二年度	七三，一七〇

說明：查該廠二十三年七月以後因亦匪亂地方不靖業已停辦故無產量理合聲明

二 神木官塢局

神木官塢局係官商合辦，其資本屬於官方者，為廠蓋及器具；屬於商方者，計現金兩萬元。平均每年產量約萬餘錠（每錠八十餘斤每斤售洋四分六釐）。至於運銷情形，乃由神木縣屬靈鎮裝船，沿黃河抵山西碛口鎮，銷售於汾陽一帶。茲將該局近年產量數目列表如後：

名	稱	年	度	產	量
神木官塢局	歷年	十六年度	一，六七三		
		十七年度	二一，八九一		

陝西省各縣平民工廠調查統計表

縣名	廠名	成立年月	經理或廠長姓名	資本總額(元)	學徒數目	出品	本年所出數量	單位價值	備考
長安縣	平民	一七	郭輔唐	三三八·五	二〇	針織毛巾	一〇〇〇〇〇	三二〇	
大荔縣	平民	二一·一〇	張斌	三五〇〇	四二	針織毛巾	四〇〇〇〇	三二〇	
藍屋縣	平民		何憲文			針織毛巾	四六二六	三二〇	
平利縣	平民	一七·八〇	張和甫	一六八〇		針織毛巾	三二〇〇〇	三二〇	

三 商辦鑛業

本省商辦鑛業因交通不便，一時未易發展，而且狃於積習，墨守舊法，故產量不豐。自民國十九年鑛業法公佈後，迄今已呈請領探執照者，計有鳳縣之鐵，商縣、韓城、郿縣之煤，鄂縣之華鉛，惟均係小鑛業。所有各縣煤鐵產額列表於後：

縣名	鑛別	二十二年產量(噸)	二十三年產量(噸)
韓城	煤	一三，二〇〇	二八，五〇〇
商縣	煤	一九八	一七六
郿縣	煤	六八八	一，一二五

十八年度	一一，二九二
十九年度	一六，一二五
二十年度	一一，五二二
二十一年度	二，七九五
二十二年度	一五，五三〇
二十三年度	六，九六一

第八節 工業

一 官營工業

本省舊有手工藝中，如榆林毛毯，大荔織絨，南鄭蠶織，鳳翔漆木，同官陶磁，均屬質佳工精，馳名國內。為提倡國貨工藝，並奉部令飭設平民工廠，救濟失業起見，曾於民國十七年，通飭各縣，各就地方特產狀況，籌設平民工廠，以期倡導，而資救濟。業經籌設成立者，計為長安等十七縣。但均限於經濟，鮮有長足之進展。二十二年，力謀提高農工產品，設立農工機器製造廠及機器局，專製農工用具。至二十四年，以渭華一帶盛產帽線，為改良土法帽線，及增進農業副產起見，乃令渭、華兩縣，設立渭華草帽線傳習所於渭南。茲將各縣平民工廠，農工機器製造局及草帽線傳習所設備情形，分別列表如下：

(附註)本省煤礦之用鍋爐、高車、吸水機等，以韓城厚生煤礦公司為嚆矢，繼而郿縣西北民生煤礦亦經採用。其餘各縣土密產量，因災害頻仍，作廢不時，殊難統計；現正一面查禁私採，一面令飭補正領照手續，以期納入正軌。

第十七章 陝西省之經濟建設

工廠名稱	資本總數		開辦年月	所在地	每月出品數	每月營業情形	備考
	因	定					
農工機器製造局	二十萬元	二萬元	二十三年	華陰	軋花機六百五十部及其他新式農具	三萬元	查此局原係華陰兵工廠改辦
機器局	十萬元	五千元	二十二年	西安	三匹馬力抽水機三部 織布機十部 軋花機五部 中耕器十部	三千元	查此局係軍械製造局改辦

陝西農工機器製造局一覽表

附註 查安康三原等縣平民及民生工廠已呈報成立因未實調查表無從填列故各欄從缺

縣名	縣別	資本	總數	開辦年月	所在地	每月出品數	每月營業情形	備考	
安塞縣	平民	二〇·二			淮山成	裁絨褥毯	一二三〇塊	一〇·〇	
葭縣	平民	一七·			喬吉甫				因匪停辦
沔縣	平民	二一·四			陳善述	布銀洋針 鞋布機	三三八 六五〇 〇〇〇 雙板打	一四二 〇〇〇	
安康縣	平民	二四·十一							
南鄭縣	平民	一七·			况善夫	平柳毛線銀經條寬 布布巾機布	七〇二 二二〇 〇〇〇 板板打打板	二九二 二二〇 〇〇〇 〇五〇〇〇	每月由縣府補助六十元
澄城縣	民生	二二·			段蔚華	織毛毛巾帶機	〇〇三 八〇〇 〇〇〇 〇〇〇 條條打個打	四三一一 二〇〇 〇〇三 〇三五	
長武縣	平民				崔如嶽	線粉信紙信 機筆封	一三五 二〇〇 〇〇〇 打厘把	一〇〇 一三四 三〇〇	因匪停辦
白水縣	民生	二〇·			孫子策	裁毛洋線	一三五 四〇〇 〇〇〇 條打打條	八一 二四〇 五五五	每月由縣府津貼一百三十元
朝邑縣	平民	一七·			岳鎮東				
藍田縣	民生	二二·二〇			袁少峯				
三原縣	民生								
郿縣	民生	二一·二〇			席復初				
郿縣	民生	二二·五〇			劉任夫	裁裏毛線 絨羅巾機	一六二 〇〇〇 〇〇〇 〇〇〇 〇〇〇 方雙條打尺	一〇〇 二五 六一 五〇 五	

第十七章 陝西省之經濟建設

渭華草帽織傳習所設備表

名稱	地址	開辦年月	經費數額			機器設備數	學生數額	備備	考
			開辦	經常	額				
渭華草帽織傳習所	渭南	二十四年三月	四千元	一百八十元	常額	軋帽機六部 水壓軋機一部	六	員四十五名	查該所限於經費僅聘帽織技士二人普通課程由職員兼任

二 商營工業

本省自民元以後，歷年迭有麵粉、紡織等廠之興起，皆因經

濟人材未逮，均歸失敗。近自隴海鐵路到達西安以後，各大規模之工廠，漸次成立。計飲食工業有華豐、成豐兩麵粉公司，化學工業則有秦昌、協和、益漢、中南各火柴公司及集成三酸廠

如次：

1 飲食工業

陝西麵粉公司一覽表

廠名	設立年月	地址	資本總額	職工		機器總值	機器國別	廠房建築費用
				職工	工人			
華豐	三十五年三月	西安北門外	三十萬元	十人	一百二十名	二十三萬元	德國	七萬餘元
成豐	二十四年八月	西安玉祥門外	四十萬元	十五人	一百五十名	十八萬元	英國	十三萬二千元

陝西麵粉公司產銷狀況表

廠名	出品名稱	標數	量價	值場	銷售地點	每年銷量	價	值	供求情形
華豐	粉華	山	七十萬袋	二百萬元	本省各地	九十萬袋	二百四十四萬元	求過於供	過於供
成豐	粉雙	鹿	九十萬袋	二百三十五萬元	本省各地	九十萬袋	二百七十萬元	求過於供	過於供

2 化學工業

陝西省火柴公司及三酸廠一覽表

廠名	設立年月	地址	資本總額	職工		機器總值	機器國別	廠房建築費用
				職工	工人			
中南火柴公司	二十四年十一月	西安中山門外	五萬元	十五人	一百六十人	二萬元	本國	一萬五千元
秦昌火柴公司	二十二年二月	陝西華縣	六萬元	十二人	一百九十八人	二萬五千元	本國	一萬元
協和火柴公司	二十一年十月	陝西寶雞	一萬元	五人	五十五名	五千元	本國	二千元
益漢火柴公司	六年六月	陝西南鄭	一萬元	六人	一百二十人	三千元	本國	五千元
集成三酸廠	二十二年五月	西安	五萬元	六人	三十五人	二萬五千元	本國	一萬四千元

陝西省火柴公司及三酸廠產銷狀況表

廠名	出品		情形		銷售		情形	
	名稱	商標	數量	價值	銷售地點	每年銷量	價值	供求情形
中南火柴公司	紅頭火柴	雁塔牌	三十萬小箱		本省各地	三十萬小箱	二十四萬元	求過於供
秦昌火柴公司	紅頭火柴	華山牌	四十萬小箱		本省各地	三十萬小箱	三十萬元	求過於供
協和火柴公司	紅頭火柴		八萬小箱		本省各地及甘肅一帶	八萬小箱	五萬六千元	求過於供
益漢火柴公司	紅頭火柴		一千小箱	三萬五千元	本省漢中各地	五百小箱	一萬五千元	供過於求
集成三酸廠	硫酸	紅三角	九千六百五十元		本省及甘肅等地		一萬六千六百元	供過於求

3 紡織工業
陝西省紡織廠一覽表

廠名	廠址	設立年月	資本	經理姓名	錠子數	布機數	原動力	工人數	每月用花數量	每年出紗數量	每年出布數量
大興紗廠公司 第二分廠	中工門外	二十五年二月	一百五十萬元	石鳳翔	一萬錠	三百台	一千瓩	男女共五百餘人	四萬擔	四千包	正一百四十八萬

三 西安市電廠

西安市電燈在民國六年間，由張丹屏創設小規模電燈廠於本市開元寺內，所用機器係七十五匹馬力煤油發動機，供燈範圍過小，逾時未久，即行停辦。民十七年曾經委派包恩餘就張丹屏舊存機器擴款整理，雖一度免強放光，終以機器款絀，支持未久，仍告停頓。迨至十九年二月，李宗祥草擬三百瓩瓦特發電廠計劃，呈請省政府籌辦，亦以庫款不裕，未能實現。二十一年曾經建設廳李前廳長儀禮提議籌設電力廠，業經政務會議通過，着由財建兩廳會商借款辦理。終以款項無着，無形擱淺。至二十四年春間，本市商務日見繁榮，電燈廠之籌設，已屬刻不容緩。然本省財力仍有未逮，遂由建設廳提議，與中央建設委員會合資辦理，以期速成。迭經會商，決定股本共為三十萬元，以中央建設會所存電機全部作價五萬元，其餘二十五萬元由本省擔任，設立七百五十瓩瓦特電氣廠於西安中山

第十七章 陝西省之經濟建設

門外。籌備經年，業告竣工，已於二十五年一月二十日正式放光，供給商民用電而要求接火者，極為踴躍，倍於現在用戶。電廠為應付各界要求起見，乃一而暫租大興紗廠節餘之電力。四百瓩瓦特以資應付，現在已接火者計一千二百五十餘戶，平均以六十枝燈光計算，共已開燈二萬一千五百餘盞。一面決定增購二千瓩瓦特之電機一部，備供燈火原動力之需，刻正在標購。其股本增為一百萬元，仍由本省與中央建設會分別擔任。此項計劃刻正趕速進行，預期二十六年夏初即可完成也。

第九節 交通建設

一 公路

本省於民國十五年以前，實無公路之可言。十六年始由國

民軍以兵工修築西潼、西長兩公路。十七年後，因荒旱連年，未暇建築公路。迨二十年起，災象稍蘇，訖本年七月底止，經徵用民工及包工，先後築成，計幹線有西鳳路、西朝路、鳳隴路西荆路、漢寧路、咸榆路咸膚段，漢白路漢石段；支線有西盤路、西午路、原渭路、渭蒲路、綏宋路、鄭宜路。連同經濟委員會修築之西汧路風漢段，合計本省近十年來，築成公路計共有二千七百餘公里。茲將各公路起訖，經過地點及里程，分別列表於後頁，並繪製公路網圖各一份備參考。

一一 電話

查本省各區環境電話，及長途聯絡等電話，自二十四年六月間開始架設，至二十五年六月底止，工作情形分列如左：

1 各縣環境電話線

第十七章 陝西省之經濟建設

陝西省公路表

項別	路名	起訖地點		經過地名 (縣)	里程		通車年月	備考
		起點	訖點		公里	里		
西	潼關路	西	潼關	臨潼 渭南 華縣 華陰	一七〇	〇〇	十七年一月	
西	長安路	西	長安	咸陽 醴泉 乾縣 郿縣	二二六	〇〇	十七年五月	
西	鳳翔路	西	鳳翔	咸陽 興平 武功 岐山	二二二	〇〇	二十年二月	
西	朝邑路	西	朝邑	咸陽 涇陽 三原 富平 蒲城 大荔	二二四	〇〇	二十年五月	
西	盤龍路	西	安 盤	鄂縣	八八	〇〇	二十年五月	
西	南五路	西	安 南五		二九	〇〇	二十年五月	
西	午子路	西	安 午子		二九	〇〇	二十年五月	
原	渭三路	原	渭 南	高陵	八〇	〇〇	二十三年五月	
咸	榆陽路	咸	陽 榆	涇陽 三原 耀縣 同官 宜君 清澗 綏德 米脂 鄜縣	八七八	〇〇	二十四年二月通車 甯施縣 (約四二〇·五公里)	
渭	蒲城路	渭	蒲 城		六六	〇〇	二十四年二月	
渭	大荔路	渭	南 大荔		六〇	〇〇	二十四年四月	
鳳	隴關路	鳳	隴 關	涇陽	一一九	〇〇	二十四年五月	
漢	寧中馬路	漢	中 寧 (馬鹿鎮 光)	寶雞 沔縣	一五四	七〇	二十五年二月	
西	漢中鳳路	西	鳳 中	寶雞 鳳縣 留壩 褒城	二九六	八〇	二十五年三月	係全國經委會修築
西	荆界路	西	安 界 牌 關	藍田 商縣 商南	二七七	〇〇	二十五年三月	
漢	白安路	漢	中 安	城固 西鄉 石泉 漢陰	二七一	〇〇	二十五年七月通車 石泉 (計一五二·六公里)	石泉至安康正在趕修中 預計本年十月內通車 安康至白河由湖北省承修
綏	宋德路	綏	德 宋		六三	八〇	二十五年七月	
郵	宜川路	郵	宜 川		一〇八	〇〇	二十五年七月	
總計					二七七五	八〇		

(甲)關中區共四十一縣，除平民，白水，汧陽等三縣尙未架設外，其餘長安、三原、同官、耀縣、高陵、臨潼、渭南、富平、藍田、咸陽、武功、扶風、岐山、興平、鳳翔、寶雞架設。共計線路長七千六百七十餘里，均於九月底竣工。

(乙)商縣區環境電話，該區共計商縣、山陽、柞水、雒南、鎮安、寧強等七縣，內鎮安縣，已於本年三月一日提前架設。

、華縣、華陰、潼關、朝邑、大荔、郿縣、澄城、韓城、蒲城、涇陽、淳化、栒邑、郿縣等三十八縣，於去年六月間，開始

第十七章 陝西省之經濟建設

綫別	區分		全綫	起點	終點	距離	種類	號數	交換機	電程	電話機	目數	礙子	備考
	華里	點數												
西康綫	七三〇	西安	西	康	鉛	八	十二號	四門	磁石式	一〇部	一號瓷瓶	二號瓷瓶	1. 上列西康長途商柞聯絡綫宜聯絡等綫共長一千三百六十里 2. 環境綫共長八千六百七十七里	
商柞綫	三四〇	商柞	商	柞	水	同	同	同	同	同	同	同		
韓宜綫	二九〇	韓宜	韓	宜	川	同	同	同	同	同	同	同		
澄城綫	二二三	澄城	澄	城	各重要村鎮	同	同	同	同	同	同	同		
三原綫	一五五	三原	三	原	同	同	同	同	同	同	同	同		
耀縣綫	二四八	耀縣	耀	縣	同	同	同	同	同	同	同	同		
同官綫	一九一	同官	同	官	同	同	同	同	同	同	同	同		
高陵綫	七三	高陵	高	陵	同	同	同	同	同	同	同	同		
涇陽綫	二六三	涇陽	涇	陽	同	同	同	同	同	同	同	同		
淳化綫	八六	淳化	淳	化	同	同	同	同	同	同	同	同		
潼關綫	一二八	潼關	潼	關	同	同	同	同	同	同	同	同		
華陰綫	一七六	華陰	華	陰	同	同	同	同	同	同	同	同		
華縣綫	一八三	華縣	華	縣	同	同	同	同	同	同	同	同		
臨潼綫	二二〇	臨潼	臨	潼	同	同	同	同	同	同	同	同		
乾縣綫	二二一	乾縣	乾	縣	同	同	同	同	同	同	同	同		
醴泉綫	九〇	醴泉	醴	泉	同	同	同	同	同	同	同	同		

陝西省長途及環境電話調查表(已架設部份)

區		康		安	
西	安	安	安	安	安
漢	嵐	紫	白	鎮	石
綫	綫	綫	綫	綫	綫
八五〇	一八〇	二四〇	四一〇	五四〇	二九〇
西	安	安	安	安	安
安	康	康	康	康	康
城固	鄂縣, 整屋, 佛坪, 洋縣,	洵陽	平利	漢陰	
漢	嵐	紫	白	鎮	石
中	泉	陽	河	坪	泉
同	同	同	同	同	同
右	右	右	右	右	右
同	同	同	同	同	同
右	右	右	右	右	右
一號瓷瓶	右	右	右	右	右

第十七章 陝西省之經濟建設

宜川綫	鎮安綫	紫陽綫	安康綫	鄂縣綫	藍屋綫	郿縣綫	武功綫	蒲城綫	富平綫	郃陽綫	渭南綫	藍田綫	咸陽綫	長安綫	鳳翔綫	寶雞綫	隴縣綫	扶風綫	岐山綫	麟遊綫	興平綫	栒邑綫	長武綫	永壽綫	
二七〇	四二二	二八〇	九三〇	一一五	一六〇	一九〇	二六五	一九五	一八〇	二五〇	二一〇	二六〇	一八〇	二二〇	一一〇	三四〇	三五〇	一四七	六一	一一一	一一三	九〇	一八八	一八〇	
宜川	鎮安	紫陽	安康	鄂縣	藍屋	郿縣	武功	蒲城	富平	郃陽	渭南	藍田	咸陽	長安	鳳翔	寶雞	隴縣	扶風	岐山	麟遊	興平	栒邑	長武	監軍鎮	
同	同	同	同	同	同	同	同	同	同	同	同	同	同	同	同	同	同	同	同	同	同	同	同	同	各重要村鎮
右	右	右	右	右	右	右	右	右	右	右	右	右	右	右	右	右	右	右	右	右	右	右	右	右	鉛
同	同	同	同	同	同	同	同	同	同	同	同	同	同	同	同	同	同	同	同	同	同	同	同	同	線
右	右	右	右	右	右	右	右	右	右	右	右	右	右	右	右	右	右	右	右	右	右	右	右	右	十二號
同	同	同	同	同	同	同	同	同	同	同	同	同	同	同	同	同	同	同	同	同	同	同	同	同	磁石式
右	右	右	右	右	右	右	右	右	右	右	右	右	右	右	右	右	右	右	右	右	右	右	右	右	磁石式
一〇	一〇	一〇	一〇	一〇	一〇	一〇	一〇	一〇	一〇	一〇	一〇	一〇	一〇	一〇	一〇	一〇	一〇	一〇	一〇	一〇	一〇	一〇	一〇	一〇	磁石式
同	同	同	同	同	同	同	同	同	同	同	同	同	同	同	同	同	同	同	同	同	同	同	同	同	磁石式
右	右	右	右	右	右	右	右	右	右	右	右	右	右	右	右	右	右	右	右	右	右	右	右	右	磁石式
七	一一	七	二四	六	六	六	一二	六	六	一一	一四	八	八	一二	九	一六	九	九	六	八	九	八	一〇	八	二號瓷瓶
同	同	同	同	同	同	同	同	同	同	同	同	同	同	同	同	同	同	同	同	同	同	同	同	同	二號瓷瓶
右	右	右	右	右	右	右	右	右	右	右	右	右	右	右	右	右	右	右	右	右	右	右	右	右	二號瓷瓶

附 陝西新興之運輸工具

本省南北皆山，歷來轉輸，僅恃驛運，及人力負荷，關中區域雖多河流，而或因淤塞淺澗，或以奔流湍急，舟楫之利迄未發展。交通工具，惟賴木構鐵輪之驛車，運送貨物。其構造形式，與華北各省之大車無異。而載重能力，多則千斤，少僅五六百斤，以人力駕駛一頭至三頭之牲畜拖挽之。勞碌盡日，行不百里，其因天時阻礙，中途留滯，耗時需款，尚不計及。農村之供求，何由以均衡；貨物之運輸，何由以暢達。故一省之內數百里之間，二則殺賊傷農，一則饑饉待斃；而同時農村凋弊，兩地僅程度之差耳。交通不便，與轉運工具之不良，其害乃如此之酷。民十八年之荒旱慘狀，主要原因，固屬天災，而交通運輸之困難，至少當亦負責原因之二也。民國二十年度以來，中央眷顧西陲，舉國上下，莫不奔走呼號，以開發西北，復興農村為口號。幸賴各方協助之力，當局奮勵之勤，近年以來，對於本省公路交通，已有相當之進展。計已完成聯絡川、甘、豫及本省南北各區之公路里程，全數已達二千五百公里。其正在積極進行，本年份可以開通者，南北總計，尚約五百公里。於是運輸事業，遂移轉而漸為應運而生之汽車所獨佔；同時以公路耗款甚鉅，且大都未鋪路面，為善護公路計，不得不禁止舊式鐵輪車之行駛。結果公路愈多，則舊日農村之運輸工具，反益受淘汰，而汽車行駛之範圍，亦益增廣。查政府建設公路，其根本目的，自以復興農村，補助生產為主要。而吾人試觀全國任何公路上，往來載運者，農產品之成分，究佔幾何，即可知公路對於農村經濟之效用矣。因汽車及燃料之皆非國產，及運輸商人之壟斷，運價之昂，絕非體積龐大之農產物所能利用。故結果公路所到之處，即推行進口貨與奢侈品之市場。因之積極方面，非特不能增進農村之生產；而消極方面，一則因禁止舊車，淘汰農家運輸之工具，再則因外貨之推銷，吸取農村之現金。故就經濟立場而論，公路之

第十七章 陝西省之經濟建設

於生產建設，其效用誠屬疑問矣。本省於前歲革命積極築路之際，即已顧慮及此，曾有懸賞徵求改良舊車輪軸之設計。乃懸賞未決，不意於無意識之中，因利用廢物，而獲得滿意之答案。即汽車廢棄之輪，配置於舊式大車，行之殊覺便利。近乃由建設廳機器局試造新車，增加容量，並添構車閘，以策行駛坡度之安全。現查行駛全省城市及公路之此類輪車，計已不下四千五百餘輛。或以人力牽引，或以牲畜拖挽，其與鐵輪大車效率之比較，及汽車運價之相衡，詳細數字，容後列舉，茲先就其要點，簡括言之：(一)造價不昂，農家可以自辦，無須借重運輸行業。(二)運輸容量，及行駛速度，較舊車大增。(三)可完全採用國產，無須依賴外貨。(四)行駛公路，不傷路面，而駕車技術，無須訓練。(五)因以上種種，故運價特廉，農產運輸，可資利用。

(一) 膠皮輪車之造價

全車配件	單	價	說明
車箱	二五·〇〇	(元)	
車軸	九八·〇〇		
膠皮輪	一四〇·九六		每對新輪如上海大中華公司之國產
鋼珠	二〇·〇〇		
鋼瓦	三八·〇〇		
法密盤	八·〇〇		
車閘	二〇·〇〇		
鐵件	五·〇〇		
油漆	一·五〇		
裝工	二〇·〇〇		
總車價	二百八十六元四角六分		

註：西安街廢車胎，存集其軀，稍加補葺，即可以應用。現

在此間市價，平均每對僅十餘元，如利用此種車輪，全車造價可減低至一百七十元。查全國各省，存集此種舊輪者，當絕不在少數，如能利用，其利尤大也。再者上表所列鐵件配件等，此間因運費較重，成本甚昂，如在沿海各省購用，更可減造價不少也。

(二) 膠皮輪車與鐵輪大車功能之比較

車別	最大載重量	駕駛人數	牽引牲畜數	每日最大行程
膠皮輪車	二千三百斤	一	一	七十至七十五公里
鐵輪大車	一千二百斤	一	一至三	四十五至五十公里

(三) 膠皮輪之壽命

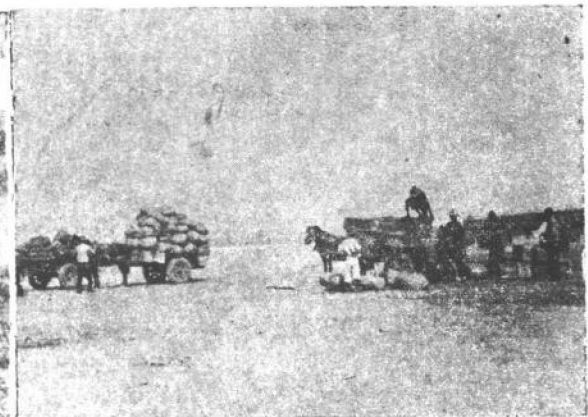
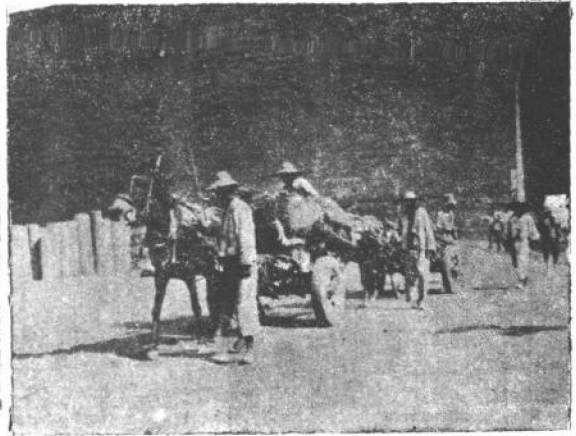
經二年餘之統計，利用汽車廢輪裝置之車，其應用壽命，約兩年左右，其以新膠皮輪構造者，至少當在三年至四年之間。因其速度較汽車低遠甚，故其耗損率亦甚低也。

(四) 膠皮輪車之運價與汽車運價之比較

茲為便於計算起見，假定新造車輛全價三百元，牲畜一頭價值壹百元，合共成本為四百元；其壽命假定三年，每年最低限度工作時期假定為二百日，每日折舊，約為六角七分，即將此數加倍，為三年後購置新具（牲畜壽命至少八年至十年，茲姑特別減低其有效期間與車輪相等，以三年計算之。）及修補等之公積金，每日資金折舊及公積金共為壹元三角四分。牲畜三百六十日消耗約壹百八十元（每日至五角）以二百日工作時期擬計之，每日合洋九角。駕駛人假定每日工資七角（每人每日，通常工資為五角，茲即以本省最高工價七角計算之），故每運輸一日，一切成本、折舊、公積、及人畜消費，至多不出二元九角四分。而每日運貨里程，以七十公里論，每車運量即以一噸為限，則每噸每公里，僅合洋四分二釐。即使再加意外損耗及捐稅等（本省膠皮輪車捐每月五元；人力拖挽者無捐。）洋八釐，足成整數，亦不過合洋五分。而統計本省汽車運貨，每噸每公里平均需洋

第十七章 陝西省之經濟建設

四角，其他各省運費，至少亦不在三角以下。故兩者相較，至少為一與六之比。同時汽車汽油之輸入，為國家經濟之一大漏卮。而以上所列造價，且係採用新膠皮輪之計算，如利用膠輪，車價所省尤大也。且農村牲畜，固不需另購，如西北農家，大都養有驢馬。平時供應農作，需要運輸時，特臨時駕駛。故其三百六十日之消耗，實無需全數攤入運輸時間也。是以如上所計，每公里運費五分，誠為最大無外之數字，絕無超出之可能也。查全國道路，可以行駛車輛者，不下十餘萬里。而汽車運輸之不能效用農村生產，徒為推廣舶來燃料與貨物之銷路者，已如上述。倘不積極設法改良故有之工具，而謀救濟與出路，則所謂生產建設，與復興農村，將無由以實現。今此改良車輛，行駛漸久，效用已著，誠為解決此問題之曙光。故作者於月前西北建設協會來陝舉行年會之際，曾向大會陳說，喚起同志者之注意。幸荷贊同，已電請中央當局，通令全國設法一律採用。今已引起江蘇省府之



興趣，向此間機器局訂購帶開新車四輛，將於日內運往徐州、而四川建設當局，近以屢次函詢此種車輛之構造。查吾人所用之中華膠皮輪，價值殊嫌過昂，但果能推行全國，統制購置，由政府提倡，與該公司訂定合同，必有減低價額之可能。是不僅有利交通，同時又已提倡膠皮製造之實業矣。至於車身及其他機件配件等，亦可由各省集中製造大量生產，自能將造價減低不少也。如能因地制宜，逐漸改善，則此物雖微，實將增長公路之價值與意義，而有大造於農村經濟也。故不揣鄙薄，願與全國同志商榷焉。

附 膠皮輪車載運農村貨物之影(五)圖見前頁

第十節 西安市政

1 馬路 本市馬路歷年逐漸改進約分為四期：

(甲)第一期 於民國十七年翻修東大街碎石馬路，並修砌兩旁排水溝及人行道，計全長二千餘公尺，寬三十公尺

(乙)第二期 於十八年將西南兩大街原有石板路翻起，改修碎磚馬路。並以原有石條作北大街及新市區新修碎磚馬路，與大車道兩旁之路沿。

(丙)第三期 於二十年擇首要之區，如西大街等築成碎石路面。

(丁)第四期 於二十三年將中央每月補助三萬元及標賣新市區地價兩項款項，專作為建築全市馬路之用。除建築少數碎磚路面外，其餘各街概築成碎石路面。

2 近郊風景路 近郊風景路，計西南、西潼兩段由行營月撥兩萬元修築，自去年開工利已完成，茲簡述修築情形於後：

(甲)西南段 由西安南門外起，經韋曲、牛頭寺、華嚴寺、杜曲，以達終南山之太乙宮，長二十七公里八百四十八公尺。建築碎石路面，並鋪設有輕便軌道，以備由南山採運碎石供給本市建築各項工程之用。路面為八公尺半。

(乙)西潼段 由西安東門外起，經十里鋪、漢橋、灃橋、斜口鎮，以達臨潼城南之華清池，長二十六公里七百七十公尺，建築碎石路面，路寬七公尺半。

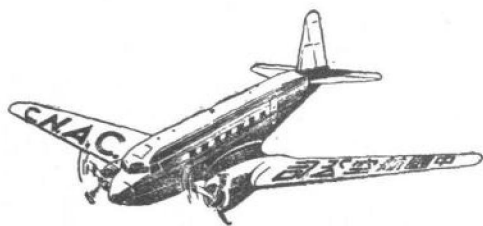
泰豐貿易公司

專 辦

五金材料
各種文具
工業原料

上海河南路一百五十三號
實學通藝館內電話九二七〇七

中國航空公司



載客
運郵
寄貨

迅速
便利
安全

滬蓉綫 經停 京 九 萬
漢口 沙市 宜昌 萬
縣飛行全綫共九小時
滬平綫 經停 京 海 南
青島 天津 飛行全綫共
六小時
滬粵綫 經停 州 福 溫
廈門 汕頭 香港 飛行
全綫共八小時
渝筑綫 重慶至貴
州祇二小時

總公司 上海廣東路五十一號 電話一五九二五
售處 上海南京路五十七號 電話一七二二七

50

INNISS & RIDDLE (CHINA), LTD.

(Incorporated under the Companies' Ordinances, Hongkong)

Agents for:

- British Thomson Houston Co., Ltd., Rugby.
- W. Canning & Co., Ltd., Birmingham.
- Callender Cable & Construction Co., Ltd., London.
- Greenwood & Batley Ltd., Leeds.
- Herbert Morris Ltd., Loughborough.
- Alfred Herbert Ltd., Coventry.
- Midland Electric Mfg. Co., Ltd., Birmingham.
- Mirreles Bickerton & Day Ltd., Stockport.
- Morgan Crucible Co., Ltd., London.
- Sullivan Machinery Co., Chicago.
- Chloride Electrical Storage Co., Ltd., Manchester.
- Philips Glowlamp Works, Ltd., Eindhoven.

34 Yuen Ming Yuen Road 67-69 Des Voeux Rd. Central
SHANGHAI HONGKONG



時報

創銷最速 刊數最多 效力最廣 精美最著 隨報奉送

電話 九七一三三
九七一三三

總發行所 上海四馬路 五十四號