

浙江圖書館

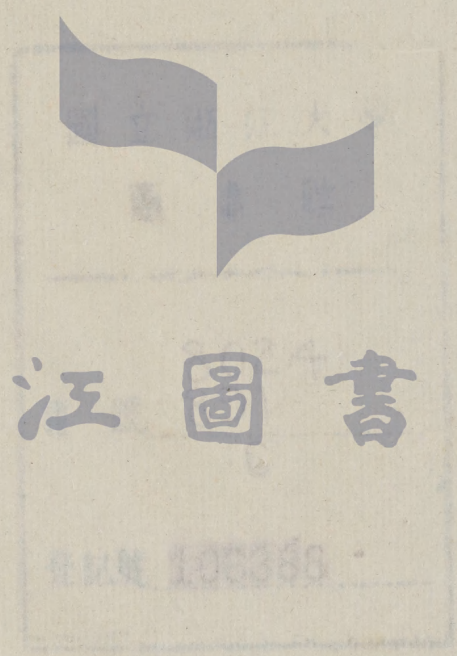
國立浙江大學
圖書館

浙 江 號 8024 書 館

登記號 106388



浙江圖書館



浙江圖書館

100359

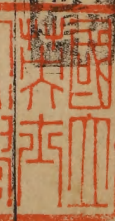
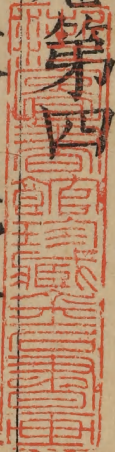


浙江圖書館

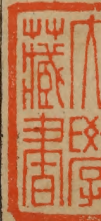


浙江圖書館

古今韻略卷第四



商丘宋牧仲先生閱定



毗陵邵長蘅子湘纂

商丘宋 至山言按

一送 獨用



送

蘇弄切遣也將也隨也漢陸賈傳它送亦于金注非橐中物曰它送又齋送行者齋居者送又縱送發矢曰縱從禽曰送

髮皂又 毛氏增 淞 凍淞木冰亦曰霧淞曾鞏詩霧淞花開樹上同又月映干門

又詳冬韻

鳳

馮貢切瑞禽羽蟲之長爾雅鷕鳳其雌鳳

又廣韻增

貢

古送切獻也周禮有九貢又夏稅名又薦也

贛

端木賜字子貢通作貢

瀨

水出豫章亦作湏贛

贛

小杯

狺

飛至也甘泉賦登椽樂而狺天門

○

弄 盧貢切玩也戲也侮也漢申屠嘉傳此吾弄臣君釋之

棟 屋樑爾雅棟謂之桴

○控 苦貢切引也告也又止馬曰控詩抑磬控忌

綬 魚網一名百囊罟

洞 徒弄切疾流也空也洞上敬也

不得志又痛也 慟 大哭也一曰哀過動心

作風詩或出入風議 風 全上又因風感物曰風詩序上以風化下

也亦作中月令律中上 呂史漢伯仲字多作中

或作 愒 胡貢切鬪聲俗作鬪

龍 磨也

凍 暴雨又水名注詳東韻

空 缺也又虛也

○空 也 恂 恂苦也不暇也一曰困兒

鴻洞相通兒羽獵賦鴻洞繞獵

○痛 他貢切病也傷也又楚也

○諷 方鳳切誦也又微刺也託言曰諷通

○夢 莫鳳切不明也雲夢澤名又神交曰夢或作寤

○蒙 蒙弄切蓋衣一曰蒙穀蓋巾也或作蒙

○凍 多貢切冰凍

○凍 又吟聲

○糶 作貢切角黍或作糶

○糶 烏貢切翼也本作毳

○詞 認詞言急兒

○恂 恂苦也不暇也一曰困兒

○恂 恂苦也不暇也一曰困兒

○恂 恂苦也不暇也一曰困兒

○恂 恂苦也不暇也一曰困兒

霽 霽晦也

○ **贈** 撫鳳切贈死之物公羊傳車馬曰

贈貨財曰賻衣被曰襚玩好曰贈

○ **中**

陟仲切當也的也凡

經史中與字竝去聲 杜詩重數中興年

衷

折衷平也當也通作中漢貢禹傳微夫子之言則亡所折中

○ **衆**

之仲切多也三

人為衆數 成於三也

蟲

蟲食物也

○ **戇**

呼貢切悻戇愚人史汲黯之戇又王陵少戇

古韻通

二宋

三絳

古韻叶

吳

忡

救衆切毛詩從孫子仲平陳與宋不我以歸憂心有忡

雱

莫鳳切袁宏三國名臣頌

六百道喪干戈迭用 苟非命世孰掃氛霧

病

被旺切黃庭經宅中有士常衣絳子能見之可不病

楊

翁

山海經天帝之山有鳥焉黑文而赤翁注翁頭下毛音如汲甕之甕周官酒正注翁匕然蔥白色急就草春草雞翹鳧翁濯

二宋

與用同用

宋

蘇統切地名即闕伯之商丘又國名

○ **綜**

子宋切機縷一云綜理經也

○ **統**

他綜切紀也又攝理也緒也

○

用 余頌切以也任也庸也又器用
○頌 似用切告成功之詩一曰頌 誦也誦今之德廣以美之
○誦 誦也誦今之德廣以美之
○誦 又公言曰

誦 **訟** 爭訟又卦名又責也
○匈 許用切謹議聲荀君子不為小人匈亡而輟行
○共 渠用切同也皆也合也
○葑 聽者或以

為吻
○俸 扶用切秩祿通作奉漢公孫弘傳奉祿甚多
○縫 衣會
○共 渠用切同也皆也合也
○葑

芳用切
○封 爵土
○供 居用切陳設又供給也
○雍 於用切九州名又蔽也擁也又

詳冬韻通
○壅 塞也培也又詳冬韻或作擁
○養 熟食又朝食曰養
○從 疾用切隨從亦曰謙

從謙兼也天子法
○縱 子用切緩也舍也放也通作從漢王吉傳放從自若
○憇 丑用切愚也

種 之用切藝也布之也
○重 桂用切厚也威尊也又再也
○恐 欺用切疑也慮也

三絳 獨用

絳 古巷切大赤又地名晉穆侯遷都於絳
涿 水不遵道又大也通作降
虹 蟠蜎又縣名
降 下也又

絳切邑中道又宮中長廡曰永

巷

胡絳切邑中道又宮中長廡曰永巷或作街亦作闕揚子一闕之市

○**蹇**

陟降切愚也亦作蹇

○**撞**

直降切擣擊也

幢

后妃車幟又詳江韻

四寘

與至志同用

館

寘

支義切止也置也又廢也

○**伎**

狠也又憺伎傷害也通作伎詩鞠人伎忒

○**觶**

酒器實曰觶虛曰觶記尊者舉觶卑者舉角或

作觥觥見考工記注

○**避**

毗義切迴也違也通作辟

○**惴**

之瑞切憂懼也莊小恐惴亡大恐縵亡

○**詈**

力智切罵

也正斥曰罵旁及曰詈

○**離**

去也又肉不附骨

○**荔**

荔支又薜荔草名

○**豉**

是義切配鹽幽未也史鹽豉干合世說干

里尊羹未下鹽豉

○**積**

子智切聚也儲蓄也

○**柴**

全上一曰薪禽之積皆曰柴詩助我舉柴注積禽也

○**賜**

斯義切上

于下曰賜

○**爲**

于偽切助也綠也又與也

○**帔**

披義切帔帔又霞文帔

○**賁**

彼義切飾也又卦名

○**跛**

足

反立也偏任爲跛倚物爲倚

○**詖**

諛詖謂陰險不平之言又慧也佞也

○**陂**

傾衰也通作詖

○**髻**

卑義切髻也通作被詩被

之僮
被 寢衣又覆也
鞞 馬駕具鞍上被也國語吾兩
骹 骹骹屈曲兒
也覃及也
鞞將絕通作鞞
又詳紙韻

○**累** 良偽切事相緣及也紫也玷也
通作紫袁盎傳吾不足紫公
○**寄** 居義切附也寓也又
東方曰寄又請寄謂

以私事
相託
○**臂** 卑義切肱
也腕也
○**嬖** 愛也又賤而
得幸曰嬖
○**芟** 奇奇切菱芟
亦謂之水果
騎 乘馬

也又馬
軍曰騎
伎 伎倆能解也巧也藝也通作
技妓又詳紙韻
○**刺** 七賜切直傷也又刺取
之漢郊祀志刺六經中

作王制丙吉傳刺取知鹵入雲中又訊也周禮司刺掌三刺三訊又書
姓名於奏白曰刺後漢彌衡陰懷一刺無所之適至於刺字漫滅
○

易 以鼓切輕慢也
又易難之對
○**義** 宜奇切裁制合宜亦作誼漢董
仲舒傳摩民以誼又棄捐禮誼
議 語也謀
也詳也

通作誼漢書
論誼考問
礙 俗礙固帶兒漢書大人賦仵
以俗礙兮注不前也俗音熾
○**壁** 匹賜切諭
也亦作辟
○**漬**

疾智切溷
也浸潤也
眚 目眶眚舉
目相忤兒
骹 鳥獸殘骨曰骹通作胔月令掩
骼理齒注骨枯曰骼肉腐曰胔
○**智**

先義切心有所
知也通作知
○**縋** 馳偽切以繩
有所懸也
臄 足腫也左傳
重臄之疾
錘 稱錘上謂之
權莊子在鑪

鍾之
尺偽切噓也又風
香義切燻也
去智切舉鍾

鍾之
開耳
○吹 尺偽切噓也又風也又鼓吹橫吹
○戲 香義切嬉也弄也謔也
○企 去智切舉踵也通作跂

○跂 舉足望也登也又跂行也漢公孫弘傳跂行豪息咸得其互又離跂自得意出莊子
○縊 於賜切自經也
○翅 施智

切翼也不翅過多也與翕全亦作翬史楚世家五國布祗又作翼周禮有翬氏掌攻猛鳥以時獻其羽翮
○施 惠也與也
○啻 不止

如是也
通作翅
○餒 於偽切
○委 委積牢米薪芻之總名周禮注多曰積少曰委又源委
○偽 危睡切詐也假

也
○恚 於避切恨怒也
○睡 是偽切坐寐今睡眠通稱
○瑞 以玉為信也周禮有六瑞又典瑞掌玉瑞玉器之藏又嘉

祥符應
曰瑞
○諉 女恚切爾雅誣諉累也謂以言相屬累也
○至 脂利切到也又極也
○贄 執贄或作質又作摯周禮

以玉作
六摯
○執 鳥擊也凡鳥獸勇猛皆白鷺一作鷺月令鷹隼蚤
○摯 握持也一曰解

也又與
○位 于愧切列也益也凡所當立皆曰位
○媚 明祕切嫵媚又盡也愛也
○魅 物怪山林異氣所生或作

魁
○遂 徐醉切達也進也成事也周禮五縣為遂注百里內為六鄉外為六遂詩容兮遂兮注舒緩放肆兒
○燧 塞上亭守烽火

者又鑽燧取火於木方諸陰燧取水於月通作燧相如賦舉燧燧

燧 綬也所以 楊燧木名 一曰赤羅 佩玉 贈死衣 田開小溝 通作遂周

禮夫間 筓 竹掃帚史漢高紀太 公擁筓迎門亦作彗 全上又彗星攬槍也彗亭長三星 亭芒短其光蓬勃四出彗光芒長

參上如掃筓長星光芒 直指或竟天 又禮筓 穗 禾穎亦 作穗 醉 將遂切酒 酣曰醉 遠也

粹 不雜也 視正兒一 曰潤澤兒 誅 詬也讓也賈誼傳母取箕箒立而 誅 雖遂切深

神禍 類 力遂切等也肖 似也又種類 淚 目液 秘 兵媚切神也又 弓繼

鬼厲 作祕詩注 閔 閉也 慎密 泌 水俠流詩泌之 洋上 費 邑名在魯 亦作鄴 轡

馬韉也駕馬用 幽也 石室金鑽之書史自敘作匱 匱 全上又乏 也竭也 饋

餉也又進食於 尊曰饋通作餽 簣 土籠 蕝 草器 鼻 匹備切水 慕至聲 媿 俱位切慙 也通作愧

力 弊也力乏也魏蔣濟傳彫刻之民不為國用又 土用平秘切具也

効

弊也力乏也魏蔣濟傳彫効之民不為國用又唐書多用彫効勞効音訓讀作愧从毛氏會

○**備**

平祕切具也防也皆也俗

作**精**

乾糗

異

壯大也怒也詩內異于中國一曰不醉而怒曰異

鼻

鼻鼻壯士作力兒一曰雌鼈為鼻

○**帥**

所類切將帥又統率也亦作率詩注方伯連率之職史誅其渠率

○**喟**

丘愧切太息聲亦作噴屈原賦永歎噴兮

歸

獨兒莊子

一曰山兒

○**缺**

窺睡切怨望也

○**嗜**

當利切喜欲之也通作者

視

瞻也亦作眎

○**利**

力至

切通也鈺也又財利功利

痢

腹疾

蒨

茉莉花名

蒨

臨也通作蒨又蒨上水聲

○**膩**

女利切肥膩

○**劓**

魚器切則鼻也莊息我黥而補我劓

○**致**

陟利切詣也至也漢書文致不可得反言其文案整齊一曰人無罪文飾於法中也

踏也

輕

詩如輕如軒漢馬援傳居前不能令人輕居後不能令人軒

憤

忿也或作憤

駑

馬重兒

質

物相

贊也或作罰

○**棄**

詩利切捐也又播棄擯棄古作弃

○**緻**

直利切密也亦作致記必工致為上

遲

待也亦作遲荀

遲彼止而待我

穉

幼禾又人物幼小曰穉或作稚

治

理效也治本平聲脩治字借為去聲

○**寐**

彌二切臥也又昧也目閉

神藏
曰寐
○冀
九利切州名又望也通作冀亦作幾
左日七以幾漢郊祀志幾遇其真
○驥
千里
○冀
疆直克
又冀伎

恨也一
○概
稠也史劉章傳深
耕概種注概密也
○覲
覲覲希望
○暨
其冀切及也一日
目頗見古文尚書

作
○泊
全止又灌釜也
潤也古漑字
○既
至也左傳善鄭以
勸來者猶懼不既
○概
仰塗亦作既
詩民
○

悸
其季切心動也靈光
賦心愧七而發悸
○翠
上醉切鳥名赤羽曰翡青羽曰翠又翡
翠碧玉也能屑金又尾肉曰翠內則舒

鼻
○一
而至切地之數
古作式亦作貳
○貳
副貳相裨益也又疑
也又攜貳離心也
○棧
酸棗
○次
七

切次第也凡師再宿為信過
信為次又位次掌次躔次
○髮
婦人首飾通作
次亦謂之髮鬢
○飲
便利又助也又飲
飛古劍士漢取為

軍名亦作伙荀子注荆
有伙飛得寶劍于干越
○懿
乙冀切美
也又大也
○饑
飯敗傷濕又食不下亦作
餽漢賈山傳祝餽在前注

古饑字
○四
息利切陰數象四
方之形古作三
○肆
陳也又恣也放也市鬻之舍曰
肆既刑陳尸曰肆又縣鐘磬牛

禮韻增
為堵全為肆又唐肆今過
路亭無壁者又書肆講肆
○駟
一乘四馬又
鈞駟結駟
○泗
泗受沛水東入淮源在
陪尾山又液自鼻出曰

資四切
居悸切小
去冀切血也
翠毗至切

泗
○恣 資四切 縱也
○季 居悸切 小稱又末也
○器 去冀切 皿也 又神器 欽器
○鼻 毗至切 易良為

鼻上者始也人之胚胎鼻
先受形故始祖為鼻祖
有鼻國名通作鼻柳子
厚有道州毀鼻亭神記
○睢 香萃切 恣睢暴 辰一曰自得兒
○卑 必至切 付與也
○庇 廕也 通作

芣 秦醉切 草聚也 又卦名 通作萃 相如賦 萬端鱗 碎
○萃 徒四切 地者地也 地而高也 古作墜 班固賓
悴國語日以憔悴
○地 戲天墜之方 一作峯 見國策 又漢趙充國傳
令不得歸肥
○肆 羊至切 習也 勞也 又嫩條 詩伐其條 肆音與肆全
○勤 勞也 通作肆

芣 秦醉切 草聚也 又卦名 通作萃 相如賦 萬端鱗 碎
○萃 徒四切 地者地也 地而高也 古作墜 班固賓
悴國語日以憔悴
○地 戲天墜之方 一作峯 見國策 又漢趙充國傳
令不得歸肥
○肆 羊至切 習也 勞也 又嫩條 詩伐其條 肆音與肆全
○勤 勞也 通作肆

○示 神至切 垂示也 呈也 亦借作視
○諡 誅行以易 名曰諡
○自 疾二切 從也 已也由

○墜 直類切 崩墜 通作隊 左罔敢失隊 亦作隧
班固賓戲厥宗亦墜 王莽傳不隧如髮
○出 尺類切 自內而外也 詩匪

○示 神至切 垂示也 呈也 亦借作視
○諡 誅行以易 名曰諡
○自 疾二切 從也 已也由

○墜 直類切 崩墜 通作隊 左罔敢失隊 亦作隧
班固賓戲厥宗亦墜 王莽傳不隧如髮
○出 尺類切 自內而外也 詩匪

○示 神至切 垂示也 呈也 亦借作視
○諡 誅行以易 名曰諡
○自 疾二切 從也 已也由

○墜 直類切 崩墜 通作隊 左罔敢失隊 亦作隧
班固賓戲厥宗亦墜 王莽傳不隧如髮
○出 尺類切 自內而外也 詩匪

舌是出七有
去入兩音

○遺

以醉切贈也
餽也

○志

職吏切志者心之所
之也遠志一名小草

誌

記也亦作識書

序識其政事

識

全上又旌識謂以旌旗為表也表識謂有所標
表令可識也又器之款鏤曰識

織

織文錦綺屬

痣

黑子

○值

直吏切持也遇也通作直漢書直敞遠
守劇郡又無直甯成之怒竝與值全

植

立也種也曲植縣蠶

薄柱左傳宋城華元為植注謂部曲
將吏監作者又賈誼賦方正倒植

○寺

祥吏切官舍有法度者凡府
庭所在曰寺浮屠所居亦曰

寺又宣寺
奄人也

嗣

諸侯嗣國曰
繼也古作𠂔

飮

食也又以食七人也或作
飼亦作食詩飲之食之

○笥

相吏切竹

器圓曰篋
方曰笥

思

慮也念也

伺

偵候也或作覘

司

官司主守也

○試

式吏切用也嘗也又較也

弒

大逆

始

方始為之也又詳紙韻

○幟

昌志切旗也亦作織漢志
旗織加其上與幟全

○戡

側吏切大斲也記左

殺右截肉體曰
殺切肉曰戡

榴

木立死者

剗

插刀又置也一曰以物插地曰剗通作
俾史張耳傳莫敢俾刀公之腹中

吏

力置切官吏又府
史之屬亦曰吏

○字

疾置切乳也愛也又文字七者孳也相生
無窮也點畫象形謂之文形聲相益謂之

字 孳字 乳化曰孳 交接曰字 凡獸育子曰孳 通作字平

字 **孳** 乳化曰孳交接曰 **犛** 尾書鳥獸孳尾 **犛** 牝牛又凡獸育子曰犛通作字平 ○ **眙**

丑吏切直視也 ○ **餌** 初吏切羞饗之實有糗餌粉餈 又鈞啗魚者莊以五十糖為餌 **眙** 眙眙也一

又愕眙驚見 **呬** 口旁曰呬記負劔辟呬 詔之謂傾頭與語也 **聃** 斷耳 又聃貂插也 **鈇** 鈇鈇也韓

句脩箭裊金 **使** 疎吏切將命者又 遣人聘問曰使 **屣** 履不躡跟 又詳紙韻 **駛** 馬行疾 **曬** 曝

又曬也漢書白日 **廁** 初吏切溷廁又雜也一曰邊側也史張釋之傳 曬光幽隱皆照 ○ **異** 羊吏切怪也違也 不同也通作异 **詒** 遺也貺也 或作貽 **异** 舉也己也 退也又與

韋注高岸夾水 曰廁本作廁 異全列子重囚 繫桎何以异哉 **施** 及也又延也詩施于孫子孟 施從注施者邪施而行也 ○ **侍** 時吏切承也近也 侍從也又內侍常

侍 **蒔** 更種也 植也 ○ **置** 陟吏切設也建也又弃也驛傳馬遞曰置步遞曰 郵漢書因騎置以聞注即今驛馬又廢置義全

第 牀格謂 之第 ○ **事** 鉏吏切大曰政小曰事又三公任曰三 事六卿任曰六事又奉也營也治也 ○ **忌** 渠記切 憎惡又

五八頁各卷四

畏也 **慧** 毒也一曰教也 嫉也 謀也又開慧

○ **熾** 昌志切 盛也

饴 熟食或作糖 詩大糖是承

埴 黏土也 禹貢厥

土赤埴墳老子

○ **意** 於記切志見於外 曰意又心所嚮也

蕙 蓮的中又蕙苡子 可服詳紙韻故注

○ **記**

居吏切疏也謂分別 記之也又書記奏記

其 語已辭詩彼其之子通 作忌詩叔善射忌之類

○ **亟**

去吏切敏疾也 數也又遽也

古韻通

五未

八霽

九泰

十卦

十一隊

古韻叶

○ **吳**

疚

居氣切漢書敘傳安昌貨殖朱雲作 棋博山惇慎受莽之疚棋丘吏切

決

居悸 切易

林天地際會不見內外 祖道迭送與世長決

訣

切全陸機愍思賦望崇丘以高訴肯玄 門而長訣物無往而不返哀矧來其焉綴

結

吉詣切太玄畢格禽正法 位也膠漆釋信不結也

括

古外 切

歸

求位切左思魏都賦日不雙麗 世不兩帝天經地緯理有大歸

闕

睽桂切曹植酒賦敘嘉賓之歡會惟耽樂 之既闕自晦暗於桑榆兮命僕夫而皆逝

屈

切全曹植王陵贊從 漢有功少文任气高

后封呂直日切全魏程曉贈傅休奕詩元服初 決切全王儉褚淵碑

后封呂直
而不屈
闕 切全魏程曉贈傅休奕詩完服初
加萬福咸會赫上應門巖上朱闕
缺 切全王儉褚淵碑
詞嵩嶽云頽染陰

載缺德猷靡嗣儀形
長遞上李善音逝
輶 去例切揚雄羽獵賦羿氏搭絃
皇車幽輶光純天地望舒彌響
竭 切全妻誅
柳下惠文

夫子之不竭兮三黜終不
弊兮豈弟君子永能厲兮
傑 其例切曹植學官頌於鏢尼父
生民之傑性與天成該聖備藝
窟 苦對

靈運辭祿賦雖鑣羈之有名恒遊獎而
匪滯解籟紐於城邑反褐衣於丘窟
期 渠記切離騷路脩遠以多艱
今騰眾車使徑待路不周以

左轉兮指西
海以為期
畿 切全班固西都賦橫被六合三
成帝畿周以龍興秦以虎視
近 切全江淹祭戰士
文千秋同盡百齡

一世魂而有
知咸無遠近
疑 魚記切周易升虛邑無所疑也主用享
于岐山順事也貞吉升階大得志也
孽 倪祭切易
林心狂老

倬視聽不類政令
無常下民多孽
臬 牛例切張衡東京賦振子萬童
丹首玄製桃弧棘矢所發無臬
蜺 研計切曹植
七啟凌轡諸

侯驅馳當世揮袂則九野
生風慷慨則氣成虹蜺
霓 一作霓張衡東京賦龍輅充廷雲
旗拂霓夏正三朝庭燎晰晰之世切
瓦

魚貴切毛詩載衣之褐
戴弄之瓦褐它計切
月 危睡切曹植七啟世有聖宰翼
帝霸世同量乾坤等曜日月
題 徒帝切
王筠詩

靈圖白玉檢寶冊黃金題
會昌真符合至德乃司契
迭切全王筠詩綠巖蔓芳杜迴崖掩
綠蕙嘉禾挺臯蘇奇香發迷迭
禡切全

陸機文賦心牢落而無偶意徘徊而不
能灑石韜玉而山潤水懷珠而川媚
蹄切全郭璞水馬贊馬實龍精
爰出水類渥注之駿是勤是

疏
怠切全歐陽修范文正銘藏其子孫
寵及後世惟百有位可勤無怠
待切全歐陽脩祭龍文浸潤
收畜足支一歲旱則來告

否且
達徒對切夏侯湛抵疑進不能拔羣出萃退不能排抗當世知之
當待者則謂之欲逍遙以養生不知之者則謂之違也以求達

突切全馬融笛賦波瀾鱗淪窠
隆詭戾瀉瀑噴沫奔遯礪突
篤切全楊戲贊趙到鎮南祖疆
監軍尚篤竝豫戎任自封裔
闡切全

切全曹植王粲誅我王建國百
司俊艾君以顯舉秉機省闡
掇切全周易不克訟逋竄也自
下訟上患至掇也竄七外切
脫切全

北山移文亭上物表皎上霞外
芥千金而不盼屣萬乘其如脫
追馳偽切司馬相如上林賦車騎雷起
殷天動地先後陸離上散別追

秩直詈切左思魏都賦人謀所尊
鬼謀所秩劉宗委馭異其神器
馳切全蔡邕彈碁賦於是列象雕
華逞麗豐腹斂邊中隱四企輕

利調博易
使騁馳
豸切全司馬相如上林賦椎蜚廉弄
解豸格蝦蛤鋌猛氏漢書作廌
芾方味切毛詩彼候
人兮荷戈與祓彼

其之二十三
全上曹植贊有皇于登是臨
全上張衡西京賦降算

其之子三
黻 全上曹植贊有皇于登是臨
天位黻文于裳組華于黻
紱 全上張衡西京賦降尊
就卑懷璽藏紱更旋閭

閭周觀
紱 切全
髮 切全潘岳籍田賦被褐振裾垂
髮總髮躡踵側肩擗裳連鬢
法 切全魏麋元
譏許由文子

生聖明之世得觀雍熙之法則
當據不朽之功暢不羈之志
富 切全秦刻石文上農除末黔
首是富普天之下搏心揖志
傅 切全

班固西都賦惇誨故老名儒師
傳講論乎六藝稽合乎同異
發 方夙切讀如廢桓麟七說騁不失蹤
滿不虛發彈輕翼於高冥窮疾足於

方
拂 切全馮夫人詩挺穎德音子神曠
乃高拂天岳臨空構洞臺深幽邃
瞥 匹例切馬融廣成頌祓及
枉擊頭陷顱碎獸不得豫

禽不
淳 蒲昧切左思吳都賦
歎霧逢淳雲蒸昏昧
時 切全左思吳都賦霄
露靈灑旭日晻時
勃 切全
較 切全

切全
蹕 毗臂切潘岳籍田賦后妃獻種稷之種司農撰
播殖之器挈壺掌升降之節官正設門閭之蹕
弼 平秘切李
嵩述志賦

赴七干城翼七上弼
鼈 毗祭切左思蜀都賦白鼈命鼈
志誠奔鯨截彼醜類
鱣 玄懶上祭鱣鮪鱣鱣鱣鱣
伐 扶廢切徐
幹西征賦

奉明辟之渥德與游軫而西伐
過京邑以釋駕觀帝居之舊制
罰 切全江淹齊高帝誅矜卑廣慈合賤
兼愛綴機剝賊輕章削罰愛音烝

秣 莫佩切毛詩乘馬在廐摧之秣
之君子萬年福祿艾之艾音又
靡 平樂張甲乙而襲翠被攢珍寶

之玩好紛瑰
美 明秘切劉向九歎揚精華以眩耀兮芳鬱渥而
麗以麥靡
純美結桂樹之旖旎兮紉荃蕙與辛夷
音異
滅 全切

曹植夏啓贊大戰于甘有扈
以滅威振諸侯元功克艾
沒 沒縱輕體以迅赴景追形而不逮
切全曹植七啟翔爾鴻翥激然鳧

切全江淹齊高帝誅宋王陵遐
紫殿過密話言之詔貽在英粹
節 子計切曹植五霸贊壯氣
挺身奮節所征必拔謀顯垂惠
跡

切全道藏哥飛輪藹太空無形亦
無跡蹤路任飛輪蕭起界外
察 子例切班固幽通賦攬葛藟而授
子兮眷峻谷曰勿墜吻所寤而仰

思兮心濛
上猶未察
卒 將遂切左思吳都賦彫題之士
鏤身之卒比飭虬龍蛟螭與對
竊 七計切王筠詩寶地
恣憑陵神樂忽侵竊

猛將窮春擊
勇夫貪搏噬
絕 此芮切司馬相如弔二世賦持身不謹
今亡國失勢信讒不寤兮宗廟滅絕
竄 七外切張
載七命違

世陸沈避地獨竄有生
之歡滅資父之義廢
疾 秦二切司馬相如上林賦滴上泚
上恰漢鼎沸馳波跳沫汨隱漂疾
嫉 切全
郭璞

類贊近取諸身用不假
器窈窕是佩不知妒嫉
藉 切全班固西都賦原野蕭條目
極四裔禽相鎮壓獸相枕藉
訊 息悴
切毛

詩墓門有梅有鴉萃上夫
須銳切左思吳都賦輕輿按轡以經隧樓

詩墓門有梅有鴉萃止夫
也不良歌以訊之又音碎
也須銳切左思吳都賦輕輿按轡以經隧樓

離與 **豕** 施智切司馬相如上林賦格
蝦蛤鋌猛氏絹駮裹射封豕 **死** 息利切太玄裝無離禍且至
也季仲播軌送其死也裝于

昏尚司 **祠** 祥吏切張衡東京賦春秋改節四時迭代蒸
避也 之心感物增思躬追養於廟祧奉蒸嘗與禴祠 **掣** 征例切
掣曳也

劉邵飛白書勢素幹水解簡 **折** 切全班固西都賦許少施巧秦成力折
墨電掣直準箭馳屈擬蠖勢 倚標狡拒猛噬增注楚辭何瓊佩之偃

蹇兮衆夢然而蔽之惟此黨 **哲** 切全晉樂章執競景皇克明
人之不亮兮恐嫉妒而折之 克哲旁作穆上惟祇惟畏 **旨** 脂利切左

思魏都賦蓋比物以錯辭述清都之 **實** 切全讀如至杜篤論都賦號曰
閑麗雖選言以簡章徒九復而遺旨 陸海蠹生萬類梗枓檀柘蔬菓

成 **織** 之吏切沈約高士贊取足落毛 **拙** 朱類切太玄晦其類法度廢
寧懷組織如金在沙顯然自異 也日中月隆明恐拙也

侈 克鼓切左思魏都賦繆語默之常倫牽膠 **室** 式吏切左思魏都賦
言而踰侈飾華離以矜然假倔彊而攘臂 窺玉策於金膝按圖

錄於石室考曆數之 **瑟** 切全禰衡鸚鵡賦少昊司辰葍
所在察五德之所莅 收整轡嚴霜初降涼風蕭瑟 **式** 切全毛詩
天不溷爾

以酒不義從式既愆爾止靡明靡晦**失**切全御正釋譏合不以得違**設**切全王讚荀夫

八筵虛設躬當昏迷事無荒滯**適**切全太玄銳于時得其適**水**式類切劉楨魯都賦

出乎渚際奮紅葩之爐上逸景燭於崖水**守**所類切漢書敘傳崇執言責隆**衰**切全東方

駿雜而不分兮服罷牛而驂驥年滔上而日遠兮壽冉上而愈衰**士**側吏切韓愈施先生墓**殖**切全

傳輿人誦我有田疇子產殖之子產而死誰其嗣之**時**切全屈原騷經怵鬱邑余佗僚兮吾獨窮

此態也樹偽切曹植酒賦安沈酒而為娛非往聖**述**之所述關酒誥之明戒同元凶於三季**舌**食偽切卻正釋

懷異計縱橫者歛披其賀狙詐者暫吐其舌**石**常義切宋玉高堂賦勢薄岸而相擊兮隘交

石威紆胃切古文尚書**溢**於既切左思魏都賦沐浴福應宅心醴粹

抑固利切九章撫情效志兮俛詘以**擅**切全古揖字潘岳西征賦肅

輕棘霸之兒戲
切全左思吳都賦藿藿蒔豆莖黃
日切於精切音愛孔

輕棘霸之兒戲
重條侯之倨賢
一切全左思吳都賦藿菹豆菘薑
謁於椅切音愛孔
子去魯歌彼婦

之口可以出走彼婦之謁可以死敗亡蒲味切
曾注揚
駘許記切蘓轍
黃樓賦舞魚

龍於隍壑閱帆檣於睥睨方
悔志隊二音班固奕旨淨泊自
誨秦太

山刻石夙興夜寐建設長利專隆教誨訓
海全上郭璞精衛贊炎帝之
女化為精衛沈形東海靈

爽西邁乃銜木石
學全上漢書敘傳樂安褒上古之文
化全上後漢
傳幹皇后

以填彼海邁音厲
箴在昔明后日新其化
禍許屬切毛詩無衣
害暇憩切漢夏侯敘傳

匪惟訓外亦訓于內
害疑殆匪闕違眾忤世

淺為尤悔
穴胡桂切曹植七啓采英奇於側陋宣皇明於巖
血切全
劉尚

深作敦害
九歎晉申生之離讒兮荆和氏之泣血
佑于貴切天問驚女採薇鹿何
吳申胥之抉眼兮王干比于之橫廢
佑北至回水萃何喜上許既

切
祐切全周易厥孚交如信以發
右切全毛詩我有嘉賓中心喜之
鍾鼓既設一朝右之喜許既切

偉

切全陸機文賦彼榛楛之勿翦亦蒙榮於集翠綴下里於白雪吾亦濟夫所偉

瑋

切全張華鷓鴣賦提挈萬里飄颻逼畏體大妨

物形瓌

囿

切全張衡東京賦悉率百禽鳩諸靈囿獸之所同是謂告備

閱

愈芮切音樂志順天道握神契三時示講武專

冬大

越

切全曹植王粲誄人命靡常吉凶異制此驩之人孰先隕越

厓

羊至切馮衍顯志賦攢射于維蘼蕪兮結木蘭與新

閱

尺光扈匕而煬燿兮紛

哈

切全東晉玄居釋束子閑居門人竝侍下帷深譚隱机而哈含豪散藻考撰同異

郁匕而暢美匕去聲

哈

切全毛詩自牧歸黃洵美且

異匪女之為美匕人之貽

移

以豉切曹植鷓鴣雀賦雀得鷓言制意甚不移日如擘椒跳蕭二翅

切馬融笛賦氣噴勃以布覆今乍時蹠以

烈

切全張衡西京賦雨雪飄

狼戾靄叩鍛之岌峇兮正瀏漂以風列

來

切全音曹攄圍棊賦二敵交行

搏

星羅宿列雲會中區網布四裔

洌

切全相如上林賦轉騰

驚

良置切荀卿賦篇一往一來結尾以為事

澗

楚辭因氣變而

遂會舉兮忽神奔而鬼怪時彷彿以遙見兮精皎匕以往來

釐

切全

皇太子頌祇肅郊廟明德

日

而至切李嵩述志賦審機動之至微思遺

敬忌潛和積石鍾天之釐

餐

而忘寐表略韻於納素託精誠于白日

音蔡東方朔客難天下無

音賴楚詞吾令豐隆乘雲兮求

楊

才

音蔡東方朔客難天下無
害雖有聖人無所施才

理

音賴楚詞吾令豐隆乘雲兮求
宓妃之所在解佩纒以結言兮

吾令蹇脩
以為理

材

木再切國語苦匏
不材於人俱濟

淚

音麗淮南子水淚破舟漢武帝賦
秋氣憚以淒淚注淒淚寒涼也

增

儀

音義

懼

音麗毛詩無非無儀唯
酒食是議無父母詒懼

虧

武義切揚雄賦事罔隆
而不殺物匪盛而不虧

殺所
戒切

喜

許既切漢書相如封禪頌白質黑章其儀可喜

上穆上君子之態蓋聞其聲今視其來上即代反

好

楚辭九
都計切毛詩玼兮玼兮其之

章自前世之嫉賢兮謂蕙若其不可佩
妒佳治之芬芳兮慕母姣而自好

翟

翟也鬢髮如雲不屑髻也

畫

胡對切秦琅邪刻石除疑定法咸知所辟方伯分職
諸治經易舉措必當莫不如畫辟毗義切易以豉切

五未

獨用

未

無沸切歲在未曰協
洽又未然已然之對

味

五味物
之精液

貴

居胃切尊也高也貴賤
之反漢食貨志作賢

胃

未貴切穀府
又西方宿名

謂

言也

渭

水名涇渭源並出鳥鼠山涇
濁渭清合流三百里不混

彙

類也
茂也

易彙征吉又與蝟
通爾雅彙毛刺
蝟 蟲似毫豬而小賈誼傳反者
如蝟毛而起古詩鋒蝟斧塘
緯 織橫絲也緯在
杆經在袖又絡

名
○**魏** 魚貴切地名又象魏闕名魯
人因謂教之書為象魏
魏 獸如牛而大
○**沸** 方未切本
作沸泉涌

出見又涪也
又鼎沸慶沸
芾 蔽芾小木盛兒或作
芾國語道芾不可行
髴 髴髴見不審兒漢
郊祀歌作放悲
誹 誹謗也
非議

也通作非晁錯
策非謗不治
費 散也耗
也糜也
○**尉** 於胃切候也安也又官名又
火斗熨器本作尉俗加火
慰 安

也愜其情也通作尉漢
車千秋傳尉安黎庶
蔚 壯蒿又蔚蔚草木盛曰
文深密兒易其文蔚也
蔚 雲起也

捕魚網
又蔚羅
畏 惡也忌
也怖也
○**諱** 許貴切認也隱也護
短曰諱又死曰不諱
卉 草之總名古作卉
漢書上林賦卉然

興道而遷義注卉然猶歛然也
又藟菝卉歛注林木鼓動之聲
○**費** 扶沸切邑
名又寘韻
狒 狒狒獸名人身反
踵被髮迅走能食

人亦作萬吳都賦
萬七笑而被格
扉 隱也或作扉又草履曰扉左共
其資糧扉履又一名不借
痹 風病又詳微
韻亦作腓

腓 全上又避也亦作腓班固幽通賦
安恬上而不能兮
菲 記不杖不菲方
言薄也又菜名
跹 則足或
作荆

負卷一各阜蝨又獸名如
赤羽雀一曰雄
魚既切快也

蜚

負礬一名阜蝨又獸名如牛白首一目見則有兵疫

翡

赤羽雀一曰雄曰翡雌曰翠

毅

魚既切决也果敢也左殺

敵為果致果為毅

既

居毅切盡也已也

漑

灌也

氣

去既切元氣也息也本作气象雲起兒亦作炁

乞

與也

餽

許既切饋客之芻米詩傳生腥曰餽一曰腥曰餼生曰牽亦作氣春秋傳齊人來氣諸侯中庸作既

太息聲詩憫我寤歎一曰至也

爚

艾草燒之曰爚

黠

物生兒吳都賦萬物蠢生芒也黠也

雲

雲兒

泣餘聲亦作唏漢史丹噓唏而起

暨

仰塗也書惟其塗暨茨亦作暨又息也詩民之攸暨

暨

其既切及也又寘韻

珠不圓者

衣

於既切服之也又著衣

六御

獨用

御

牛倨切使馬一曰侍也撫也統也古作馭周禮有五馭又太宰以八柄詔王馭羣臣

禦

止也扞也拒也亦作圉

語

魚巨切以言告人

戲

周禮戲人有魚御二音通作漁揚雄解嘲或橫江潭而漁音去聲

慮

良倨切思有所圖曰

慮又亡慮舉凡之
言謂大概如是也
濾 漉去
鑪 錯銅鐵謂摩錯之
也考工注作摩鑪
據 居御切杖持
也依也拒守

也通作据漢揚雄
傳旁則三摹九据
鑿 樂器似夾鍾削木為
之莊子梓慶削鑿
居 居亡懷惡不相親比
詩職思其居又維鳩居

之三肅竝
音去聲
倨 倨傲不遜也亦作裾
漢趙禹為人廉裾
踞 蹲踞獸直前足坐也又箕踞人
傲坐形如箕通作倨史張耳傳

高祖箕
倨詈
舉 揚也繫起也揚雄解嘲蔡澤雖噤吟而笑唐舉崔駰
達旨或望色而斯舉並音據又詳語韻及毛氏釋
鋸 刀

七慮切伺視
覷 也俗作覷
狙 全上一曰攬屬揚子狙詐注有
平去二切狙善詐故以為名
去 丘倨
切相

違也
欸 張口運氣謂之欠欸人體倦則伸志
離也 倦則欸一作喏莊口喏而不合
署 常恕切部署也書
也又官舍曰署

旦也
曙 曉也
恕 商署切以已
體人曰恕
庶 衆也冀也幸
也又嫡庶
著 陟慮切明也章
也又紀述曰著

章恕切飛舉也
翥 又騰翥軒翥
疏 所去切條陳
也記也
飫 依倨切飽也厭也一
作餽詩如食宜餽

承尊器如案無足 記禮器大
夫士櫛禁注於無足禁有足
瘀 血壅瘀九辯形
銷鑠而瘀傷
淤 澱滓濁泥又
水中可居為

或謂之淤上林
夫士櫛禁注於無足禁有足
夫士櫛禁注於無足禁有足
夫士櫛禁注於無足禁有足

洲或謂之淤上林賦行乎洲淤之浦菸焉菸敗也楚辭菸葉菸邑而無色箸遲倨切匙箸又挾也一作

禮韻舊著朝內列位曰表著又門屏之除除減也去也詩日月其除風雨攸除竝去聲踏出筋字

躊躇不進見漢武賦哀襄回以躊躇音去聲又毛氏增噓吹噓韓愈元和聖德遽其據切傳

傳以馬曰遽又窘勳勤務又懼也疾也詎猶豈也通作渠醪合錢

也急猝也戰慄也懔又人名唐有王勳絮息據切敝絲一曰縲餘為絮又冒絮頭上

音底注助牀據切佐也益沮將預切水名又詛莊助切詛

擲也助也又助田賦名沮漸沮浸溼之地詛呪大事曰

盟小事曰詛又以禍茹人恕切注洳詩彼汾沮洳注下豫羊

福之言相要曰詛與及也參與也預先也安也

切逸也安也悅樂也又卦名又猶豫獸預或作仔通

名性多疑不決禮記作猶與又州名

作灑灑灑水名在瞿

豫灑灑灑水名在瞿

唐峽口或作豫預諸預亦

稱也譽稱也

○女尼據切以

女妻人處

昌據切所
也又州名
○絮
摘據切就食器中調味記
母絮羹注絮猶調也二見

古韻通 七遇

古韻叶

吳藁

車御切

稻

徒故切易林蝗齧我稻驅不
可去實穗無有但見空藁

圍

牛據

切漢書敘傳建設藩屏以疆
守圍吳楚合縱賴誼之慮

駕

古慕切驪駒歌驪駒在門僕
夫具存驪駒在路僕夫整駕

稼

毛詩

九月築場圃十月納禾稼韓愈送李愿
序盤之中維子之宮盤之土惟子之稼

家

御司過罰惡自殘其家

古

切全劉向九歎與離騷之微文兮冀靈脩
之壹悟還余車於南郢兮復往軌於初古

夸

苦故切左思吳都賦
橫塘查下邑屋隆夸

長干延屬

駟

區遇切陶侃相風賦華蓋警乘
奉引先駟豹飭在後歲鞿清路

驅

駟一作驅班固東都
賦舉逸伐鼓申令三

驅輕車霆激
驍騎電驚

祛

切全毛詩遵大路兮
摻執子之祛兮

柘

都故切毛詩攘之剔之其檠
其柘帝遷明德申口載路

到

切全易林宛馬疾步盲師
坐御自不見路中止不到

倒

切全易林衣裳顛倒為王來呼
成就東周封受大休呼去聲

鬪

切全郭璞流寓賦涉幽谷之高關壯斯勢
徒故切揚雄羽獵賦角槍

切全郭璞流寓賦陟幽谷之高關壯斯勢
之險固過王城之丘墟想穀洛之合鬪
題注滅竦驚怖魂亡魄失

觸輻 **途** 切全荀卿成相
篇途與度故叶 **塗** 切全張衡思立賦雲師黜以交集兮凍雨
沛其灑塗轆瑯與而樹葩兮擾應龍以服

輅 **態** 切全相如子虛賦觀壯士之暴怒與猛
獸之恐懼傲執受訕禪觀眾物之變態 **那** 奴故切陸雲陸丞相
謀改容肅至傾蓋寵

步蟾帶翩紛 **霸** 博故切劉歆列女贊非刺虞丘
珍裘阿那 **伯** 霸又作伯揚雄解
朝子胥死而吳亡

種蠡存而越伯五穀入 **富** 方遇切易林昔憂解笑故貧
而秦喜樂毅出而燕懼 **暴** 蒲故切易
林仁政不

暴鳳凰來戊四時 **負** 符遇切王延壽靈光殿賦傍天矯以橫出立
順節民安其處 **婦** 切全陳琳飲馬長城窟行邊城多健
勳糾而搏負下第蔚以摧錯上崎嶇而重注 **阜**

切全裴秀大蜡詩告成伊何年 **婦** 切全陳琳飲馬長城窟行邊城多健
豐物阜豐禮孝祀介茲萬祐 **暮** 少內舍多寡婦作書與內舍便嫁莫
彼遺直與言有暮聿懷來忠

留 **謨** 莫故切劉楨魯都賦覃思圖籍 **暮** 謨亦作暮陸雲張二侯頌襲
住 **謨** 闡迪德謨蘊包古今撰集丘素

王室 **麥** 切全晉太康中童謠犁牛
耕御路白門種小麥 **謀** 切全曹植口后贊作后作母帝
之故 **謀** 諮厥謀國賴內計家膺顯祚

耄

切全劉向九歎顏徽黧以沮敗兮精越裂而衰耄裳襜而含風兮衣納而掩露

茂

切全白居易詩有木各櫻桃得地早滋茂

葉密獨承日花繁偏受露

湊

其防禦孰與處平土中平夸洞達萬方輻湊倉故

玉九辯竊美申包胥之氣盛兮恐時世之不固何時俗之工巧兮滅規矩而改鑿

驟

縱遇切淮南子可以步而步可以驟而驟桓麟七說

輪不暇轉足不及驟騰虛踰浮警若颺霧

嗣

存故切漢書敘傳孝武六子昭齊亡嗣燕刺謀逆廣陵祝詛

瀉

息據切

全上素問候呼引鍼呼盡乃去大氣皆出故命曰寫

索

蘇故切離騷衆皆競進以貪婪兮憑不狀乎求索羗內恕已以量人兮各興心而嫉

如**朔**

切全

塞

切全太玄唐蕩而閑座塞更造新常因故

序

命晉賀失據夙園不幸宣祥豫切漢書敘傳昌邑短

承天

謝

切全左思魏都賦有視其容神藥形茹弛氣離坐快墨而謝

誅

株遇切蔡邕釋誨下獲熏晉之辜高受滅家之誅前

車已覆襲軌而驚

晝

切全張衡西京賦衛尉八屯警夜巡晝植鍛懸殿用戒不虞去聲

斲

切全何晏景福殿賦縱橫踰延各有

攸注公輸荒其規矩匠石不知其所斲

朝

切全漢書敘傳賈生矯弱冠登朝遭文獻聖屢抗其疏東都賦申舊

章下明詔命屬切全張衡東京賦德寓天覆輝烈光燭絳三王之屬

章下明詔命 有司頒憲度 燭 切全張衡東京賦德寓天覆輝烈光燭狹三王之屬

切全離騷前望舒使先驅兮後飛廉使奔屬鸞皇為余先戒兮雷師告余以未具 詐 莊助切國語詐之見詐果

標劍遂成其詐軻挾 熾 昌據切揚雄解嘲三仁去而殷虛二老歸而周 熾子胥死而吳亡種蠱存而越霸 音布

上首而衛人不寤 攄 切全攄舒也傳毅七激驥驟之乘 宙 廚遇切相如上林賦追怪物

龍驤超攄騰虛鳥踊莫能執御 舍 春遇切離騷余固知謗之為患兮忍而不 赦 切全呂氏春秋

無赦無留獄 首 切全音樂志征遼東敵失據 獸 切全相如上林賦侵

訟以急為務 離輕禽蹴 觸 如遇切揚雄羽獵賦票禽之紕除犀 野 常怒切班固西

履狡獸 籠山絡野列卒 事 仕吏切古與御遇叶易林尤多如雖愠不 腹 烏故

周匝星羅雲布 延之馬賦具服金組兼飾丹腹 涸 呼固切東方朔七諫怨靈脩之浩蕩

寶鉸星纏縷章霞布李善音汚 今夫何執操之不固悲太山之為隍

匠石不知其所斲 草 冠登朝遭文獻聖屢抗其疏 三 東都賦申舊

今孰江河之可涸 **假** 胡故切宋玉招魂瓊轂錯衡英華假蒨蘭桂樹鬱 **暇** 全切

張衡東京賦因秦宮室據其府庫作洛之制我則未暇 **獲** 切全揚雄羽獵賦妄發期中進 **夏** 全切

賈誼服賦單闕之歲四月孟夏庚子日斜鵬集于舍止于坐隅貌甚閒暇異物來萃私怪其故舍音戊夏暇皆音護 **沆** 切全屈原

安錯川谷何夸東流不溢孰知其故錯七故切 **壺** 切全邯鄲淳投壺賦敬不可久 **獲** 切全易

度 **候** 切全素問從而察之一部 **夜** 元具切陸雲歲暮賦揮促節於短 **虞** 切全揚雄長

周兮歲冉 **迎** 切全離騷百神翳其備降兮九疑續其 **虞** 切全揚雄長

之烈遵文武之度復三王之田反五帝之虞 **吏** 俞成切漢廣陵王 **虞** 切全揚雄長

祈年孔夙方社不莫昊天上帝則不我虞莫音暮 **吏** 歌奉天期兮不得 **虞** 切全揚雄長

須臾千里馬 **耀** 切全相如上林賦轉白鹿 **欲** 切全揚雄羽獵賦壯士 **虞** 切全揚雄長

今駐待路 **欲** 捷狡兔軼赤電遺光耀 **欲** 忱慨殊鄉別趣東西南 **絡** 魯故切宋玉 **絡** 招魂秦篝齊

奔欲 **慾** 切全張衡西京賦達餘萌於暮春昭誠心 **絡** 魯故切宋玉 **絡** 招魂秦篝齊

縷鄭綿絡些招具該備永嘯呼些
魂兮歸來反故居些呼居皆去聲
馬如苦衆人之難信兮
願離羣而遠舉去聲

願離羣而遠舉去聲

續 音緒毛詩游環脅驅陰勒沃續
文茵暢轂駕我騏驎驅但懼反
鋤 古音助齊民要術諺
濕耕澤鋤不如歸去

射 都故切毛詩式燕
且譽好爾無射
駒 去聲
後

下故反毛詩老馬
反焉駒不顧其後
取 音娶毛詩如食
宜齷如酌孔取

七遇 與暮同用

遇 牛具切逢也偶也
又不期而會曰遇
寓 寄也
託也
嫗 衣遇切老嫗也記煦嫗覆
育注以氣曰煦以體曰嫗
餽

飽也與
和悅見漢王褒傳嘔
喻受之謂和悅之意
燠 燠味痛念之
聲或作嗅
樹 當句切生植
總名樹之言

豎也立也又姓
晉史有樹機能
蒟 俱遇切木實可為醬亦作枸漢
書枸醬竹杖又麋韻
附 符遇切依
也麗也益

也詩疏附注率下親上也又肺附與肺腑全漢田蚡傳蚡得
為肺附史作肺腑劉向傳得託肺附謂若身之於心膂也
附又合 附 副馬一曰近也疾 附 俞附古醫名見史記漢揚雄傳
附著也左傳毛將安傳又牽合 附 作與附又詳虞韻又禮韻增
附 附 也駙馬都尉官名 附 小魚旅行吹沫如星易井谷射
助也錢財曰賻 助 又歸生曰賻 助 之戍切灌注又眷注意所主也側注漢高
之數考工犀甲七屬疏云 助 山冠名及注鈞注金注出莊子亦作屬
取附著意一葉為一札 助 戎服蔽膝通作注左有韎韐之附
雨 鎔鑄也莊將 助 馬後左足白 助 燈也燼 助 鳥聲又喙也通
鳴者又 助 猶陶鑄堯舜 助 詩駕我騏驎 助 所著者 助 作注考工以注

也詩疏附注率下親上也又肺附與肺腑全漢田蚡傳蚡得
為肺附史作肺腑劉向傳得託肺附謂若身之於心膂也
附又合 附 副馬一曰近也疾 附 俞附古醫名見史記漢揚雄傳
附著也左傳毛將安傳又牽合 附 作與附又詳虞韻又禮韻增
附 附 也駙馬都尉官名 附 小魚旅行吹沫如星易井谷射
助也錢財曰賻 助 又歸生曰賻 助 之戍切灌注又眷注意所主也側注漢高
之數考工犀甲七屬疏云 助 山冠名及注鈞注金注出莊子亦作屬
取附著意一葉為一札 助 戎服蔽膝通作注左有韎韐之附
雨 鎔鑄也莊將 助 馬後左足白 助 燈也燼 助 鳥聲又喙也通
鳴者又 助 猶陶鑄堯舜 助 詩駕我騏驎 助 所著者 助 作注考工以注

也詩疏附注率下親上也又肺附與肺腑全漢田蚡傳蚡得
為肺附史作肺腑劉向傳得託肺附謂若身之於心膂也
附又合 附 副馬一曰近也疾 附 俞附古醫名見史記漢揚雄傳
附著也左傳毛將安傳又牽合 附 作與附又詳虞韻又禮韻增
附 附 也駙馬都尉官名 附 小魚旅行吹沫如星易井谷射
助也錢財曰賻 助 又歸生曰賻 助 之戍切灌注又眷注意所主也側注漢高
之數考工犀甲七屬疏云 助 山冠名及注鈞注金注出莊子亦作屬
取附著意一葉為一札 助 戎服蔽膝通作注左有韎韐之附
雨 鎔鑄也莊將 助 馬後左足白 助 燈也燼 助 鳥聲又喙也通
鳴者又 助 猶陶鑄堯舜 助 詩駕我騏驎 助 所著者 助 作注考工以注

也詩疏附注率下親上也又肺附與肺腑全漢田蚡傳蚡得
為肺附史作肺腑劉向傳得託肺附謂若身之於心膂也
附又合 附 副馬一曰近也疾 附 俞附古醫名見史記漢揚雄傳
附著也左傳毛將安傳又牽合 附 作與附又詳虞韻又禮韻增
附 附 也駙馬都尉官名 附 小魚旅行吹沫如星易井谷射
助也錢財曰賻 助 又歸生曰賻 助 之戍切灌注又眷注意所主也側注漢高
之數考工犀甲七屬疏云 助 山冠名及注鈞注金注出莊子亦作屬
取附著意一葉為一札 助 戎服蔽膝通作注左有韎韐之附
雨 鎔鑄也莊將 助 馬後左足白 助 燈也燼 助 鳥聲又喙也通
鳴者又 助 猶陶鑄堯舜 助 詩駕我騏驎 助 所著者 助 作注考工以注

也詩疏附注率下親上也又肺附與肺腑全漢田蚡傳蚡得
為肺附史作肺腑劉向傳得託肺附謂若身之於心膂也
附又合 附 副馬一曰近也疾 附 俞附古醫名見史記漢揚雄傳
附著也左傳毛將安傳又牽合 附 作與附又詳虞韻又禮韻增
附 附 也駙馬都尉官名 附 小魚旅行吹沫如星易井谷射
助也錢財曰賻 助 又歸生曰賻 助 之戍切灌注又眷注意所主也側注漢高
之數考工犀甲七屬疏云 助 山冠名及注鈞注金注出莊子亦作屬
取附著意一葉為一札 助 戎服蔽膝通作注左有韎韐之附
雨 鎔鑄也莊將 助 馬後左足白 助 燈也燼 助 鳥聲又喙也通
鳴者又 助 猶陶鑄堯舜 助 詩駕我騏驎 助 所著者 助 作注考工以注

也詩疏附注率下親上也又肺附與肺腑全漢田蚡傳蚡得
為肺附史作肺腑劉向傳得託肺附謂若身之於心膂也
附又合 附 副馬一曰近也疾 附 俞附古醫名見史記漢揚雄傳
附著也左傳毛將安傳又牽合 附 作與附又詳虞韻又禮韻增
附 附 也駙馬都尉官名 附 小魚旅行吹沫如星易井谷射
助也錢財曰賻 助 又歸生曰賻 助 之戍切灌注又眷注意所主也側注漢高
之數考工犀甲七屬疏云 助 山冠名及注鈞注金注出莊子亦作屬
取附著意一葉為一札 助 戎服蔽膝通作注左有韎韐之附
雨 鎔鑄也莊將 助 馬後左足白 助 燈也燼 助 鳥聲又喙也通
鳴者又 助 猶陶鑄堯舜 助 詩駕我騏驎 助 所著者 助 作注考工以注

也詩疏附注率下親上也又肺附與肺腑全漢田蚡傳蚡得
為肺附史作肺腑劉向傳得託肺附謂若身之於心膂也
附又合 附 副馬一曰近也疾 附 俞附古醫名見史記漢揚雄傳
附著也左傳毛將安傳又牽合 附 作與附又詳虞韻又禮韻增
附 附 也駙馬都尉官名 附 小魚旅行吹沫如星易井谷射
助也錢財曰賻 助 又歸生曰賻 助 之戍切灌注又眷注意所主也側注漢高
之數考工犀甲七屬疏云 助 山冠名及注鈞注金注出莊子亦作屬
取附著意一葉為一札 助 戎服蔽膝通作注左有韎韐之附
雨 鎔鑄也莊將 助 馬後左足白 助 燈也燼 助 鳥聲又喙也通
鳴者又 助 猶陶鑄堯舜 助 詩駕我騏驎 助 所著者 助 作注考工以注

也詩疏附注率下親上也又肺附與肺腑全漢田蚡傳蚡得
為肺附史作肺腑劉向傳得託肺附謂若身之於心膂也
附又合 附 副馬一曰近也疾 附 俞附古醫名見史記漢揚雄傳
附著也左傳毛將安傳又牽合 附 作與附又詳虞韻又禮韻增
附 附 也駙馬都尉官名 附 小魚旅行吹沫如星易井谷射
助也錢財曰賻 助 又歸生曰賻 助 之戍切灌注又眷注意所主也側注漢高
之數考工犀甲七屬疏云 助 山冠名及注鈞注金注出莊子亦作屬
取附著意一葉為一札 助 戎服蔽膝通作注左有韎韐之附
雨 鎔鑄也莊將 助 馬後左足白 助 燈也燼 助 鳥聲又喙也通
鳴者又 助 猶陶鑄堯舜 助 詩駕我騏驎 助 所著者 助 作注考工以注

也詩疏附注率下親上也又肺附與肺腑全漢田蚡傳蚡得
為肺附史作肺腑劉向傳得託肺附謂若身之於心膂也
附又合 附 副馬一曰近也疾 附 俞附古醫名見史記漢揚雄傳
附著也左傳毛將安傳又牽合 附 作與附又詳虞韻又禮韻增
附 附 也駙馬都尉官名 附 小魚旅行吹沫如星易井谷射
助也錢財曰賻 助 又歸生曰賻 助 之戍切灌注又眷注意所主也側注漢高
之數考工犀甲七屬疏云 助 山冠名及注鈞注金注出莊子亦作屬
取附著意一葉為一札 助 戎服蔽膝通作注左有韎韐之附
雨 鎔鑄也莊將 助 馬後左足白 助 燈也燼 助 鳥聲又喙也通
鳴者又 助 猶陶鑄堯舜 助 詩駕我騏驎 助 所著者 助 作注考工以注

毛氏增

屨

九遇切鞮革屨
又屨屨草屨也

鞮

屨類周禮鞮鞮
氏掌四裔之樂

瞿

鷹隼視又驚視
兒檀弓瞿七如

有求而弗得詩良士瞿七又狂夫瞿七亦作懼漢東
方朔傳於是吳王懼然易容申屠剛傳懼然自刻

句

文詞止處曰句
古謂之言秦漢

有句

响

吁句切氣以溫
之也亦作咻

响

日出
溫也

醕

醉管也書沈醕于酒一作
醕趙充國傳醉醕羌人

魚 然也 一 傷 遇 切 入 部 委 也 送 也 漢 有 三 輔 委 輸 官 凡 以 物 送

煦 曰溫潤 〇**戍** 傷邊切 守邊也 **輸** 委也送也漢有三輔委輸官凡以物送

〇**裕** 羊戍切饒也 容也寬也 **諭** 告也曉譬 也通作諭 **籲** 呼也一 曰和也 **瘡** 病也詩交 〇**孺**

而遇切孺子猶言小童也 **乳** 育也蘇武傳 瓶乳乃得歸 〇**袒** 殊遇切漢書袒裼注 謂童豎所著褐毛布

衣通作豎注詳 **赴** 芳遇切趨 也至也 **仆** 頓也僵也通作踣莊 申徒狄因以踣河 〇**務** 亡遇

務又專 **霧** 地氣上天 不應為霧 **婺** 婺女星名 又州名 **瞽** 目不明一 曰俯視 **鶩** 舒鳧 鴨也 **鶩** 直

曰馳亂 〇**足** 子遇切足恭便僻兒又足 其不足曰足見周禮注 〇**懼** 其遇切恐 也古作思 **具** 共置也 備也器

具也又櫛具劔 飾寒具油饅餅 **颶** 海中大風一曰嶺嶠夏秋雄風 曰颶七音具言具四方之風也 〇**雨** 王遇切自上 而下曰雨詩

雨我公田春 **芎** 狀如蹲鴟可食通作苧東方朔傳 關中土宜薑芋杜詩紫收岷嶺芋 〇**羽** 鳥翅 〇**聚** 才

切會也又 邑落曰聚 〇**數** 色句切枚也筭數也隸 首作數又名數曆數 〇**付** 方遇切予 也又授也 **傅** 相也師 傅官名

五八頁各六日

傅之德 **賦** 賦稅又詩有六義一曰賦謂敷布其義也又兵師為賦左傳
義曰傅 悉率敝賦又貢士曰賦鼃錯策以臣充賦又給與也稟受也

○ **娶** 七句切取婦詩 禮記通作取 **趣** 指趣又疾也督迫也曹參傳告舍人趣治行
通作趨漢金日磾傳色變走趨卧內注趨讀

也 輒響 ○ **註** 中句切解也疏也 訓釋也通作注 ○ **駐** 株遇切立
馬曰駐 **住** 立也又 停手 **柱** 撐也 又樁

也 挂也又詳麋 ○ **屢** 浪遇切頻數又 疾也或作婁 ○ **暮** 莫故切日且
冥也亦作莫 **慕** 習也思 也系戀

也 丘墓謂兆域今之封塋 **募** 廣求又 招也 ○ **度** 徒故切法制又尺度
布指知尺舒肱知尋 又躔 濟也過也 **渡** 通作度 **鍍** 塗金 飾物 **斲** 敗也書彝倫攸
斲詩耗斲下土 ○ **路** 洛故切道容 三軌曰路又

一達曰 **露** 雨露一曰陰之液又 形見也薤露挽歌名 **鷺** 水鳥一名屬玉又
朱鷺鼓吹曲 **賂** 遺也以財 與人

輅 車也周禮作路王五路謂玉路金路 象路革路木路左傳篳路注柴車也 **璐** 玉名
書籟籟竹名 **潞** 古潞子國又水

名冀州之浸 ○ **妒** 當故切嫉妒又以色曰妒亦作妬 史鄒陽傳女無美惡入宮見妬 **蠹** 食木蟲又
名冀州之浸

○ **妬** 當故切嫉妒又以色曰妒亦作妬 史鄒陽傳女無美惡入宮見妬 **蠹** 食木蟲又
名冀州之浸

又桂去蠹 禾束十稜曰耗四百乘也又聯 兔 湯故切兔吐也視月

名冀州之漫
女史郭陽傳女無美惡入官
原由書曰蟬

又桂蠹
禾 禾束十稷曰秬四百秉也又縣
○兔 湯故切兔吐也視月

橘蠹
各一作秬漢金日磾封秬侯
○顧 古暮切還視也眷也又

張敞與嚴延年書韓盧之取
○吐 寫也出也舒也
臨終出命為顧命又發

菟也上觀下獲不甚多殺
語
雇 傭也賃也通作顧漢平帝紀女子犯罪出顧

詞
山錢鼉錯傳斂民財以顧其功注雇賃也
故 故為之也舊也

下語又大故喪
故注故者通其指意也又詳虞韻
又禮韻

事又方故掌故
固 故注故者通其指意也又詳虞韻

四塞也堅也牢
寒凝閉也西京
漢黨錮范史有黨錮傳

也又本然之辭
賦個陰沍寒
痼 病久

通作
錮 一宿酒又賣也漢
五故切謬也

錮 武帝初權酒酤
○誤 欺也通作悞
悟 漢書司馬遷傳或

悟支拄不安也一曰斜
覺悟亦作寤史項
寐覺而言曰寤

觸謂之悟下觸謂之抵
羽贊尚不覺寤
詩獨寐寤言

明也詩可與晤語毛
魁梧
倉卒也後漢寒朗傳

傳遇也鄭箋對也
大兒
二人錯愕不能對
又逆也違

也通作選莊選物而不摺亦作迕午禮記王
逆也一作悟王莽傳無

肅本迕其眾以伐有道劉向傳朝臣舛午
忤 所悟意亦作蕪莊使人

乃以心服而不敢讎立又
作梧田延年傳莫敢與梧
南蠻又姓瓠
互 參互回互周禮鬻人掌取互物
注有甲者又牛人共牛牲之互
互 寒凝互閉也通作涸漢五
行志金鐵冰滯涸堅不成

巴善鼓琴
互 瓠今又
互 大護湯樂名左作
互 逆流而上曰滄洄順流而下曰
互 滄游毛詩作溯亦作汭左傳沿

○訴 桑故切告也又訟也毀也或
作謫亦作愬詩薄言往愬

漢沂 江 塑 埏土象物
或作素 素 質素又白也故舊曰雅
素又縞素尺素墳素 儻 向也衣循其常分

○素 質素又白也故舊曰雅
素又縞素尺素墳素 儻 向也衣循其常分

○儻 誠也情儻
也通作素 祚 昨誤切
祭福肉又建置社稷曰
祚左祚之土而命之氏

又福之使社稷
久長亦曰胙 胙 東階主人
接賓處 怒 乃故切恚
也憤也 斂 烏籠又
詳虞韻 布 博

切布帛又陳也鋪也又錢曰泉布又露布
捷書亦作拈漢中山靖王傳塵埃拈散
拈 擊也 圃 種菜曰圃又
圃田鄭地

汗 烏路切蕤也一
曰小池為汗 惡 恥也
憎也 聖 白飾也黜聖地謂
之黜墻謂之聖 恣 貪也通作
○

布 昔倉故切置也舉也
醋 醜

怖 普故切 惶懼也

鋪 設也陳也賈肆也又鋪首著門銜環者

措 倉故切置也舉也施布也或作厝錯

醋 醞也

亦作

庫 苦故切兵車藏又貯物舍

袴 脛衣今之緹襠袴一作袴漢外戚傳宮人使令皆為窮袴多其帶注窮袴有前後襠

不得交

胯 股也或作跨

步 薄故切行也

尺曰步又水際曰步又天步國步

醕 會聚

飲食

捕 取也

哺 口飼也

呼 荒故切本作諠號呼也

孟作嘑爾注咄啐之鬼

庖 庖斗抒水器

作 臧助切造也漢歌謠廉叔度來何暮不禁火民夜作俗作做非

八霽

與祭同用

霽 子計切雨止也

又霽威光霽

濟 渡也通也

又賙扶也益也易既濟未濟卦名

擠 排也推也

帝 審也或作諦

蒂 根

都計切上帝天也又王天下之號又五天帝

寔 去本也

記棗李曰寔之削瓜士寔之亦作蒂

劑 在詣切分劑又

也當底也

菓蓏綴當

抵 華葉之根曰蒂

木之根曰抵

嚏 氣噴鼻也詩

願言則嚏

在詣切分劑又

也當底也

齊

和也又火齊珠名周禮五齊三酒謂泛齊醴齊盎齊緹齊沈齊

齊

嘗也飲至齒也韓文不齊其哉

齊

怒也疾也詩天之方

濟

獲刈也又禾把詩此有不斂濟

齊

齊菜甚小自生園圃一曰甘菜

皆

目際或作眦又詳卦韻

替

他計

切廢也代也滅也委靡也

禡

禡也縛兒被亦作禡詩載衣之禡

薙

除草也月令季夏燒薙

涕

泣也又鼻液

鬢

鬢髮大人曰鬢小兒曰鬢

第

特計切次第又第宅又但也通作弟漢書陳勝傳藉弟令無斬相如傳弟俱如臨叩董賢傳其選物上弟

盡在董氏之類甚多俗作第

弟

孝弟通作悌兄弟之弟上聲

悌

愷悌樂易也通作豈弟

娣

女弟又娣如注詳薺韻

睇

目小視南楚謂眇曰睇

禘

祭名禮五年一禘

遞

更迭又迢遞遠也俗作遞

遶

迢遶又去也避也

締

結不解也賈誼論合從締交

欂

木獨生又盛兒詩有欂之杜

踈

躓也踈也躓而致千里又詳薺韻

題

睇視詩題彼脊令一曰顯也

逮

及也逮七安和兒

棗

常棗也唐棗核也無棗地名詩威儀棗七注閑習兒

砌

七計

切階砌或作城亦作切漢外戚傳切皆銅沓冒黃金塗注切門限也

切

衆也一切大凡也

妻

以女嫁人曰妻

細

蘇計

切微也小

婿

女之夫又同門為僚

婿

五計切古射師各一曰后羿

塵也壇也陰

殫 死也殺也

綖 經也

謎 米閉切 隱語

閉 博計切 閫門也掩也

塞也又鍵閉又竹閉弓繁也

算 甌蔽以蔽甌底考工記輪算則車行不掉

嬖 便嬖愛也

慧 胡計切 敏也解也妍黠也

轄 車軸頭一作轄相如賦轄駒駟

惠 仁也順也賜也

蕙 蘭屬一蕙五六花

桂 古惠切 木名楚詞桂樹叢生兮

山之

笙 竹名 **鵠** 鶡鵠鳥各一作鵠鵠離騷恐鵠鵠之先鳴兮使夫百草為之不芳

嘒 呼惠切 小聲又和也

詩鳴蜩嘒嘒

嘒 小星謂之嘒 微兒詩作嘒

睥 匹詣切 睥睨傍視也 史信陵傳俾倪故久立漢灌夫傳辟倪兩宮閒

竝全晉書 又作睥睨 **淖** 水暴至聲 通作漚

麗 即計切 旅行也 禮麗皮納聘即鹿皮又美也著也附也 又屋棟曰麗一作麗列

子餘音繞梁櫪三日 不絕又居則連櫪 **楨** 琵琶撥曰楨 又關楨

颯 颯颯風聲 **隸** 附屬一曰賤稱徒隸也 漢謂隸書曰佐書

又司隸 **儷** 偶也左傳已不能庇其伉儷 通作離

戾 乖也又罪也 很也 一曰至也 詩魯侯戾止 古作戾相如傳戾夫為之垂淚

漢官 賈誼傳又苦踈盤踈古踈 **盤** 染綠草又綬名 漢書諸侯王金璽盤字言足蹠反戾不可行也 **綬** 晉書作綬 綬舊又出綬字今并 **泠**

水不利也又六泠之 **離** 去也 **疾** 鶴鳴又疾 **麗** 折也 擗也 莊麗工 僅

字言足蹶反辰不可行也

水不利也又六沴之
作氣相傷謂之沴
離去也
唳鶴鳴又唳
擿折也撕也莊擿工倅
之指而天下始人有

其巧矣
荔草各又
泥乃計切滯也
祭于例切祀
際邊畔又會
際也交也
際余侏僚兮九辯以僚而沈藏

春秋飯之美者
有山陽之際
○際也交也
○僚丑例切侏僚失意兒楚詞饨鬱邑

增氏
○歲相銳切木星曰歲星行一次而四時功
畢故年謂之歲楚詞獻歲發春獻進也
○衛于歲切宿衛也
護也加也又國

名精衛
鳥名
○焚暴乾六韜日中
不焚是謂失時
○柄而銳切刻木耑所以入鑿宋玉九辯
圓柄而方鑿兮吾固知鉏鋸而難入

蝸醢雞一
名蠖蝶
○汭水相入也一曰水北曰汭
又水之隈曲曰汭又水名
○芮芮上草生兒一曰水厓
詩芮鞠之即箋水內為

芮水外為鞠又國
名在周之馮翊
○贅之芮切男附女家謂之贅婿又行之無當曰贅
行出老子又聚會也漢武詔縣鄉即賜無贅聚

又附贅縣
○脛此芮切小粟物易斷也亦作臄枝乘七發甘臄
腥臄通作臄丙吉傳數奉甘臄食物俗作臄
○毳鳥

肫出莊子
○銳以芮切利也芒也又細小
○廠深明通達
亦作廠
○綴陟

古今韻略卷四

三

切合也連綴也
啜 井田開道左思賦啜眡無數
餼 祭醑酒一曰連祭亦作餼史封禪書為啜食羣臣從者

稅 舒芮切征稅又稅駕脫鞅憩息也班固敘傳稅甲免胄注脫也
悅 佩巾紛悅也又擊悅
蛻 蛇蟬所解莊子蝸甲蛇蛻又天

地之委
說 說誘謂以言語喻人使從已也
弊 毗祭切敗也惡也困也又姦欺也周禮六計弊羣吏之治又獄訟以邦成

弊之竝注弊斷也通作敝
敝 敗衣左傳敝邑與弊全
幣 帛也一曰財也又皮幣
斃 頓仆也亦作斃左

薜 薜荔香草又薜莎青蘋
檣 充芮切禹泥行乘檣形如箕
窳 穿地周禮大喪甫窳頰延

窟也
篲 旋芮切詳真韻
蒞 子芮切束茅表位春秋傳置茅蒞也漢叔孫通為綿蒞之儀史記作綿葦注置設綿索為習肄

處人毛
蔽 必袂切隱也奄也亦作革史准陰侯傳草山而望注蔽隱也
鰕 居衛切魚名一曰婢魚

利也割也君子比德於玉廉而不剝
蹶 僵也又動也亦作
劓 劓劓曲刀或作劓
劓 尺制切角一仰

一俯亦作
懣 懣懣音敗不和也樂書作忘懣
袂 彌弊切衣袖
制 征例切裁也止

也檢也法禁也又天子之言
曰制宋中書樞密曰兩制
明也亦作暫
詩明星暫也
製裁也又衣也北山移

魚可
為醬
水名通作浙
即今浙江
時制切往也行也又亡也亦
作遺賈誼賦鳳漂也其高遺
約

也又約
信曰誓
筮龜曰卜著曰
筮周禮作箠
啗也齧也反啗
又啗臍啗膚
習也後漢馮異傳鹵
兵怛怛小利注怛怛

慣習
也
餘制切更曳也又
逆曳倒植有點誤
衣裾也末也邊也又四裔又容裔縱
肆兒裔也羣行兒相如賦淫乎裔也

楫也或
作楫
水名泄也多人兒詩桑者泄也
今又怠緩悅從兒又發也吐也
衣長兒一曰袖也

獨滿之
禴禴
洩也舒
溶瀟水兒
於例切幽薶也記瘞
埋於泰折亦作瘞

魚祭切種也技能也才也左傳
無藝注藝法也史漢多作藝
木枝
相磨
寐聲列子
袞也唐劉

禘大呼
毛氏增
直例切疑也
積也淹留也
豨豨也又
力制切比也
皆也又凡例
疾

氣不和之
疾通作厲
厲鬼災曰厲通作厲祭統
秦厲注古帝王無後者
蚌屬牡
精者
勉力

五八首各卷曰
巨

厲 嚴也又危也又以衣涉水曰厲又醜惡也莊
厲子厲與西施又蹈厲踔厲又擊厲繪囊也
厲左摩厲以須王出荀子鈍金必

待確厲又漢書厲字多與礪通
○ 憇 去例切息也與慙全
亦作惕詩汜可小惕 揭 高舉

裳渡水由膝以下
曰揭又揭車香草 瓢 康瓠謂之
○ 世 舒制切三十
年為一世 勢 權勢形勢又

執 貲也賒也
○ 綳 居例切西域羣布織毛為之若
又怒也 綳 今甕駝及甕鼈類漢高紀作綳 猗 狂犬一作

猗 猗犬入華
○ 罽 魚網又織皮為罽又
臣之門 罽 罽賓國名在葱嶺南
○ 偈 其例切武兒古賦廡
書夾石碣石又碑碣方為碑圓為碣
亦作喝燕然山銘封神丘今建隆喝

韻 燥也破裂也
○ 滌 匹世切水名又
揚子剛則瓢 滌 卅舟行兒

九泰 獨用

泰 他蓋切通也安也又卦名有虞氏
之尊曰泰用瓦又山名亦作太

忭 奢也通
汰 沙汰又磨
太

大也極也又
○ 蓋 古大切皆也掩覆也又翠蓋早蓋
○ 丐 乞也取也又

大也極也又甚也通作泰 ○蓋 古大切苦也掩覆也又翠蓋阜蓋 乞也取也又

漢陳湯句貸無節西域傳我句若馬又人名春秋有士句 ○艾 五蓋切炙艾又五十曰艾屈原九歌 沽丐通作句

言少長也一曰美好也詩夜未艾未過半也左方興未艾未息也又 養也安也詩保艾爾後又懲創也漢書無所懲艾又銀艾銀印綠綬

創懲也本作 ○藹 於蓋切詩藹々猶濟々 句逕蘭銷晚藹 雲

兒 又通作艾 ○奈 奴大切果名又如也邢也 徒蓋切小 大之對 沃

水激過也楚辭齊吳榜以激汰注濤汰也 ○軟 車輪又漢地理志 鐵鉗械 胡蓋切

對又傷也忌也 ○帶 當蓋切紳也又鞶帶襟帶又書 草木根 利害之

貝五貝為朋又貝 ○佈 顛佈偃仆 故俗謂之狼狽 水名又豐

錦又紫貝文貝 ○狽 故俗謂之狼狽 沛 沛邑名

○霈 普蓋切多澤 也亦作沛 肺 茂兒詩其 葉肺匕 ○旆 蒲蓋切旗也繼旆曰旆左傳 以兵車之旆與罕駟車先陣

古今員各卷四

詩何戈與服
○蒼
詩蒼兮蔚兮
○澹
廣見
○磔
如賦琅上

磔匕注
水石聲
惕貪也左傳民玩歲而惕日注玩惕皆貪也
嘅歎聲意氣有所鬱慨然也
○**蔡**食蓋切國名又元龜為蔡

書二百里蔡注法也受王者刑法也
縹縹縹紩素聲亦作縹班婕妤賦紛
也利也又顧藉也史張釋之傳吏不當若是耶尉無賴注才無可恃也
瀨水流沙上又湍也吳楚謂之瀨
○**籟**籟謂之籟又天籟地

籟人籟
出莊子
舒而脫兮
蛻蟬蛇解詳霽韻
○**味**莫貝切冥也闇也又斗杓後星
昧目不明

疾也惡
癩癩梁之食
蕝蕝蕭也
賚賜也賴也
○**媿**吐外切舒遲兒亦作脫詩

十卦與怪央同用

卦古賣切易卦匕之為言
挂也挂萬象於其上也
挂胃也班固敘傳不挂聖人之網或作罟
挂挂懸

又剛挂弩鏃名潘岳射雉賦出剛
挂以潛擬通作掛易掛一以象三
○**懈**居隘切怠也或作解
懈故衣又浣衣也莊挫鍼治懈

廡公舍
○**隘**烏懈切陋也陘也險也亦作院史律書擁其阻院
搯持也握也扼也
○**解**下懈切散也物

○**隘**烏懈切陋也陘也險也亦作院史律書擁其阻院
搯持也握也扼也
○**解**下懈切散也物

古今類事卷四

水注溝
又秦韻

獠 狡也又

○**快**

苦夫切快意
又急疾也

噲

咽也詩噲其正箋噲也
猶快也又人名子噲樊

噲
○**話**

戶快切
話言也

○**邁**

莫話切行也
往也又老也

勸

勉也通
作邁

○**敗**

北邁切敗之
也詩勿翦勿

敗類物自敗壞則
从薄邁切可分押

○**唄**

薄邁切梵音唐書王綰
傳晝夜梵唄

○**噉**

楚快切一舉盡
嚙記毋跟炙

○**薑**

丑牀切螫蟲
詩卷髮如薑

蒂

蒂芥鯁刺也亦作薏薏相如賦會不薏
芥賈誼賦細故薏薏音介漢書作介

○**喝**

於戒切嘶聲相如賦榜人歌
聲流喝韓詩滕口甚蟬喝

噁

氣逆也老子終日號
而盜不噁

餲

針敗也

○**砦**

士邁切藩落也山居以木柵亦作柴
其內又柴立其中央又王維輞川有鹿柴木蘭柴通作寨

十一隊

與代廢同用

隊

徒對切從高墮又羣也一作兌荀子仁人
之兵兌則若莫耶之利鋒注聚也與隊全

霽

霽霽

對

草木盛兒
東京賦蒼

鬱憂
對

懃

怨也又惡也書元惡大懃亦作對國語以我
為懃怨乎又作傲揚子楚傲羣策注廢也

鏃

牙蹲平底禮
進戈者前其

鐔進矛戟
說
驚走奔
佩
蒲昧切玉佩又
背
也葉也又反面也

鑄進矛戟
者前其鐵
駢 驚走奔
突也
○**佩** 蒲昧切玉佩又
服之也通作珮
背 邊也棄也又反面也
亦作背記無背立又

作倍
北 分異也書
分北三苗
邶 故商邑河內朝歌
地詩有邶鄘衛風
倍 倍畔也又鄙
倍惡戾之言
焙 焮也

亭 色變與勃全又彗星也亦
作莛史天官書星莛于河
非 珠非又貫
也詳賄韻
拔 枝葉生詩
柞械斯拔
諄 亂也
逆也

亦作
妹 莫佩切女弟又邑名水名書明
大命于妹邦又歸妹卦名
昧 味爽且也
又泰韻
昧 目昏又
泰韻

沫 水名詩沫之鄉也與妹全又微明也易
日中見沫又已也江淹詩服義方無沫
韎 茅蒐染韋一入曰
韎詩韎韐有奭
痲

病也
每 田美左傳原田
每七
瑁 瑁瑁龜屬亦作毒冒
相如賦毒冒元龜
沕 潛藏也漢賈誼
傳沕淵潛以自

珍音
○**誨** 荒內切
曉教也
醜 酒面一作頰書王乃洗頰水又作沫漢武
賦弟子增欷沍沫悵兮言涕淚洒面也
悔

恨也又內卦曰
貞外卦曰悔
晦 月盡又昧也爾
雅霧謂之晦
配 滂佩切合也
侑也對也
肫 月三日明
生之名

妃 匹也偶也
通作配
○**對** 都隊切應答
也當也配也
碓 杵臼又水
碓曰轆車
敦 器名周禮珠槃
玉敦注敦槃類

珠玉以為飾一曰王敦歃血玉器
○**倅**取內切副也
副車曰倅車
淬滅火器又犯
也染也寒也

記有虞氏之兩敦注受黍稷器
○**倅**漢王褒傳清水倅其鋒越砥斂其号注倅謂
燒而納水中以堅之也鋒乃端号乃旁
○**倅**嘗入口也吐

一作倅
○**潰**子對切子生
一歲曰倅
○**退**他內切卻
也亦作退
○**憤**古對切憤
心亂也
○**潰**胡對切漏
也散也民

逃其上曰潰又旁決曰潰
○**閫**市外
門
○**回**繞也避也漢王溫舒傳即有避
回謂畏避不盡力又迂曲也趙

詩有洸有潰怒之盛也
○**匯**水回
合也
○**績**織餘一曰畫
也通作繪
○**塊**苦對切地積塊又大塊
造物之名亦作塊記寢

充國傳回遠
千里亦作迴
○**堞**全上又塵起兒又
塵塵也
○**內**奴對切入也中也
裏也內外之對
○**碎**蘇內切碎
也細破也

苦而
枕由
○**堞**全上又塵起兒又
塵塵也
○**內**奴對切入也中也
裏也內外之對
○**碎**蘇內切碎
也細破也

注詳霽韻又
離騷亂曰碎
○**頰**盧對切絲節也
又疵也戾也
○**醅**詳泰
韻
○**耒**曲木
為耒
○**搗**搗鼓

石自高而下相如賦礪石相
擊亦作壘漢李陵傳下壘石
○**背**補昧切身北曰背又
堂北曰背又負也
○**輩**類也
比也

又儕輩行
○**礪**五對切礪也公
輸作礪又水礪
○**代**徒耐切更也迭
代也又國名
○**黛**畫眉墨又
染青石為

點黛韓文
代衣
囊也魚袋
水為堰
及也又逮繫辭之所及則

輩亦作輩
輸作輩又水礎
代也又國名
無染青石為

點黛韓文
粉白黛綠
袋 囊也魚袋
夾袋
塿 壅水為堰
或作碌
逮 及也又逮繫辭之所及則
捕之故謂之逮又霽韻

睫 矇矇不明兒
岱 太山曰岱宗
五嶽之長
隸 黠隸雲
與盛兒
載 作代切乘也年也又
始也載籍取記載之

義
綽 事也通
作載
再 重也
兩也
塞 先代切隔也邊塞也四塞在
四方為蔽塞又鴈塞榆塞
塞 行基
相塞

謂之簿纂莊
子作博塞
僊 無惻誠一曰細碎也史
高祖贊文之敝抹以僊
賽 報也謂報
其所祈
貨 他代切
施也又

借
態 意也又
態度
劾 戶槩切鞫也按也又自
罷曰投劾
禮韻增
欬 苦蓋切逆
氣又警欬
慨 忼
慨

壯士不得志也
又感慨通作愀
慨 歎也
愀 怒也又
太息也
鎧 甲也葛廬之山發而出
黃金蚩尤制以為鎧
闐

開也
禮韻增
塏 爽塏明燥也又詳
賄韻
槩 古代切斗斛量槩又感槩漢書注
感意氣而立節槩一曰感觸經心

也莊豈能無槩
然於心亦作概
剗 切也
近也
漑 灌漑又沆
漑水流聲
概 滌也周禮世婦率女官濯
概通作漑詩漑之釜鬻

礙 五嘒切距也阻也限也通作闕
後漢虞詡傳勿令有所拘闕
礙 佻礙詳
真韻
闕 外閉也漢律曆
志該闕于亥注

五合韻各卷四

庚

藏寒也
○愛 烏代切憐也
慕也寵也
○藹 叢雜
韻 又泰
○藹 藹黷
○藹 草木盛兒
藹藹香氣

○曖 曖日
不明
○漚 胡槩切沈
漚又卦韻
○耐 奴代切罪不至髡漢高紀耐以上
請之亦作耐又耐事耐久通作能

鼂錯傳其民能寒
其民能暑竝讀耐
○甬 鼎之
大者
○戴 都代切首戴又
荷戴又國名
○襪 襪襪不
曉事
○賚

洛代切賜
也又泰韻
○萊 草萊
○徠 勞徠慰勉也荅其勤
曰勞撫其至曰徠
○睐 傍視也
又盼睐
○菜 食代
切蔬

也通作采周禮入學舍采合舞舍釋也采讀
為菜始入學舍菜禮先師也又巢菜鮭菜
○采 制也又鑿
○采 舟車運物詩
同地為采
同官為寮
○采 因官食
地古曰

地
○在 昨代切
存也
○裁 制也又鑿
別又僅也
○載 不輪爾載
○廢 方肺切置也
弛也不舉也

癢 痼疾通
作癢
○肺 方廢切
金藏
○柿 削木札漢書
注通作肺
○穢 於廢切蕪也田中
雜草或作蕪

○歲 汪歲深
廣兒
○吠 符廢切
犬鳴
○苳 草葉
盛兒
○喙 許穢切口也莊
丘願有喙三尺
○殽 殽殽
困極

也或
作殽
○顛 頤下毛一曰頰謂之顛
莊子為接其鬢摩其顛
○叉 魚肺切治
也通作艾
○刈 芟也割也亦作
艾詩奄觀銜艾

十二震 與稗同用

震

章刃切易震為雷又動也懼也威也

賑

富也贍也通作振漢文詔其議所以振貸之

振

漢制儼於禁中用振子謂逐厲

童子也又詳真韻

振

舉救之也奮也詩振旅闐上注振猶止也

信

息晉切誠也驗也又再宿曰信

訊

問也告也詩執

訊獲醜謂敵人

迅

疾也奮迅舉翼欲飛兒亦作奮訊

汛

灑也一作洒東方朔傳一日卒有不勝洒掃之職洒音信

刃

而振切鋒刃一曰刃加距為刃

忍

釋文忍音刃字亦作仞又安忍隱忍

仞

八尺曰仞小爾雅四尺為仞或

曰五尺六寸孟子作軻

仞

難言也

物

滿也充物也詩於物魚躍

認

辯識也通作仞列子仞而有之漢儒林傳喜因不肯

仞喜即孟喜

鞞

堅柔也通作刃詩箋柔刃之木荏苒然

鞞

止輪木去木動輪而行故行曰發鞞

鞞

羊進切駕牛馬

具在胷曰鞞在背曰鞞

紉

牽車紉也一曰紉在前紉在旁亦作引記弔於喪者執引

肩

承續也繼也嗣也又國名

吝

良刃切悔吝又羞吝通作恪

藺

箕屬可為席漢鼂錯傳具藺石注城上雷石也又姓趙有藺相如

隣

轆也車踐也通作隣潤又

作閭相如賦徒

車之所開轆

鄰

水出厓石開鄰
也或作隣

磷

磨磷又石礫也
有平去兩音

瞵

目睛也吳
都賦鷹瞵

鶚視一曰

遴

行難又
謹選也

悒

鄙也慳也
一作悒文中子
問易篇致過不悒俗作悒

莽

久血為莽又
鬼火也一曰

螢火曰燐真

韻出燐全

菽

去刃切香蒿也亦
作莖

擯

必刃切弃也斥也通作賓
列子退仁義而賓禮樂

賓

賓副曰介主副曰賓詩賓爾籩豆注陳也通作擯賓謂作介也

鬢

頤旁

殯

菽塗也記殯於容位又

虞殯送葬歌曲見左傳

陣

直刃切行列也經
典通作陳古作敝

診

視也驗也一曰候
脈又古夢也莊匠

石覺而診其

夢

慎

時刃切謹也不鹵莽也亦
作春史虞卿傳王春勿予

燼

徐刃切火餘燭餘
又遺民曰燼左有

高氏收二

國之燼

贐

會禮之財又贈行曰
贐本作費亦作進

進

全上漢高紀蕭何主進又博得
財曰進漢書遊俠傳相隨博奕

數負進又漢宣詔可以

償博進矣

蓋

進也詩王之蓋臣注忠愛
之篤進上無已又餘也

愁

魚親切問
也恭謹也

詩不愁遺一老注強也又發語音一曰

傷也左兩軍之士皆未愁也或作愁

晉

即刃切進也又卦
各國名俗作晉

摺

插也

摺神謂插笏於紳也通作摺漢志摺紳者弗道亦
摺淺絳色一曰赤多

傷也左兩軍之士皆未怒也或作怒

晉各風各俗作晉

搢紳謂插笏於紳也通作縉漢志縉紳者弗道亦
作薦史薦紳先生難言之又作晉周禮王晉大圭
縉淺絳色一曰赤多

號縉
雲氏
石之似玉者
縉
美石亦作璵
也薦也二見
許覲切血祭曰豐又器
有豐隙以血塗之周禮

女巫釁浴謂以香薰沐浴一
作衅樂記車服衅而藏之
豐
隙罅又龜瓦裂曰豐
又爭端也通作豐
豐
陟刃切寶
鎮又藩鎮

山鎮皆取安重鎮
壓之意通作填
填
全上又定也撫也史秦始皇紀不為置王母以填
之漢刑法志填以無為注與鎮全又土星曰鎮星

史天官書晉天文志
竝作填星
填
渠遘切纒也又餘也少也通作勵記勵有存
者亦作墜塵公羊謹然後得免董仲舒策塵

能勿失
竝全僅
填
塗也詩塞
也欲其勤王之事
墜
瘞也又餓殍也詩
尚或墜之左道墜

相
望
瑾
美玉楚詞
懷瑾握瑜
瑾
無穀曰饑無菜曰饑
初親切棺也左傳士
與觀又棹梧也

齟
毀齒
視
近身
疾
丑刃切
趨
逐也自後及之也陸機文賦舞
者趨節以披袂亦作趨俗作趨

印
於刃切信也符印也漢制諸侯王曰璽列侯
大夫中二千石曰章千石至四百石曰印
親
七刃切婚姻
相謂為親釋

古今韻略卷四

五

益也。○順食閏切不逆也和也

古韻通

十三問

十四願

十五翰

十六諫

十七霰

古韻叶

吳

賓

必切切王濬平吳詩茫上禹跡九域迪賓庶土交正無思不順

名

切全張華鮑玄泰誅

烈考中丞妙世顯名我上先生誕資英俊

實

時刃切易蒙卦勿用取女行不順也困蒙之吝獨遠實也

剪

即刃切

勲

吁

切史孝山出師頌介珪既削列壤訓勲今我將軍啓土上郡

輪

聖閏切王濬平吳詩馬怠其銜車曳其輪飛龍既造天命有晉

婉

鳥貫切邊讓章華賦設長夜之歡飲兮展中情之嬾婉竭四海之妙珍兮盡人生之秘玩

環

胡玩切班固西都賦徇以離宮別寢承以崇臺閒館煥若列宿紫宮是環

管

局縣切蘇轍燕山詩居民異風氣自古習耕戰次稱

望諸君術略亞孤管

言

魚戰切楊脩節遊賦迴旋詳觀目周意倦御子方舟載笑載言

暖

乃卷切蘇轍尸中詩江流日益深民語漸

已變慘_七瘴氣 返 孚絢切張衡西京賦重閨幽闈轉相踰延 坂 切全蘇轍

青薄_七寒日暖 望窸窣以徑庭眇不知其所返延去聲 反 切全楊脩節遊賦迴旋詳觀目周意

閑燕亭諸峯宿霧收草木朝陽 絢益_七雲出山瀏_七泉垂坂 卷極歡遊以从容乃弃車而來反

幸 易林疾貧望幸使伯行販開 蠻 眼見切郭璞蠻_七贊其音如吟一

牢擇羊多得大祥幸古叶霰 苑 紆願切左思吳都賦遭數為

識 楚獻切郭璞幹_七獸贊見則洪水 限 切全蘇轍送孫提刑詩

冬 形甸切蘇轍燕山詩割弃何人斯腥 浣 切全蘇轍詩老傳時

蕭 久不澣_七 用戎索久爾縻郡縣 涎 開軒揖佳客退食事書

卷為政曾幾何 懸 切全張衡西京賦後宮不移樂不改懸門衛供 緩

清風自無限 帳官以物辨恣意所幸下輦成燕辨與辨全

切全蘇轍送李恕詩回首應懷微雨憂歸朝且 浣 已通塵垢日須浣永

喜寧親便公知齊楚即為魚勸築宣防不宜緩 涎 羊薦切張

漸舊文書展 懶 蘆健切蘇轍閑燕亭詩危亭在山腹物 涎 衡七辨應

讀不終卷 景行自變此樂只自知傍人任嫌懶 涎

門鏘_七華闕雙建雕 蟲形緣螭虹蜿 蜒

以慎切文選良夜自凄風篁成韻 去聲揚雄鬪商銘橫取

楊

引

以慎切文選良夜自淒風篁成韻
聆臯禽之夕聞聽朔管之秋引

刊

去聲揚雄酈商銘橫耻
愧景刎頸自獻金紫褒

表萬世不
刑章樵讀

填

音殿李白詩西飛精衛鳥東海何由填鼓
角徒悲鳴樓船習征戰與震韻填字異義

涎

徒見切漢
童謠燕上

尾涎上張公子時相見涎上
光澤兒字从延或作涎誤

十三問

與歛同用

書

問

云運切訊也聘也小聘
曰問又問遺又聞問

紊

亂也書有
條而不紊

技

拭也

綽

喪冠又弔所
執紼曰綽亦

作免袒免
服輕於總

聞

聲徹曰聞又名
達曰聞通作問

汶

水出琅邪至
安丘東入濰

運

王問切徙也動
也轉輸也國語

廣運百圭東西為廣南北為運
又五運五行氣化流轉之名

鞞

攻皮之工考工記鞞人
為臯陶注臯陶鼓匡

暈

日傍氣
本作輝

周禮眠祲掌
十輝之法

韻

和也單出為聲成文為
音上員為韻又風度也

員

伍員人名後人慕之
為姓唐有員半千

鄆

地名屬
古兗州

饅

野饋

訓

許運切教誡也又
訓道道說文義也

摺

居運切拾也取也亦
作摺摺注詳吻韻

禮韻

增 ○糞

方問切棄除也。曲禮為長者糞注掃席前曰糞。左傳糞除宗。祧又糞除先人之敝廬。一曰穢也。月令糞田疇注壅苗根也。

奮 僵也

奮

輕疾也揚也。爾雅維絕有力奮。又姓楚有司馬奮揚俗从曰非。

賁

覆敗也。記賁軍之。將詩注作奔軍音。

奮

忿

怒也

忿

於問切釀也。九醞酒名。又醞藉含蓄。

醞

也。亦作溫。漢義縱傳治敢往少溫籍。

緼

泉也。絮也。

緼

積也。習也。

蒞

全

漢蒯通傳束縲乞火非還婦之道。亦與蒞通。易乾坤其易之縲也。

焜

以火伸物。通作溫。

蘊

積也。習也。

蒞

全

又水草

愠

怒也。積

郡

渠運切。周制天子地方千里。分為四縣。七

有。四郡。七小縣。太故春秋傳曰。上大夫受

縣。下大夫受郡。秦置三十六郡。以監天下之縣。則郡大縣

小。釋名。郡羣也。人所羣聚也。唐置郡有六。雒。十望。十緊。

分

扶問切。別也。均

縣。下大夫受郡。秦置三十六郡。以監天下之縣。則郡大縣

小。釋名。郡羣也。人所羣聚也。唐置郡有六。雒。十望。十緊。

分

也。又名分。七。荆。荀子

憤

懣也。

蕘

房問切。雜香草。周禮籩人。朝事之

籩。其實。麩。蕘。注。稟實也。熬麥曰麩。

蕘

居。焮切。固也。吝也。又戲而愧之

焮

秋。傳。行。火。所。焮。

也。又名分。七。荆。荀子

憤

懣也。

蕘

房問切。雜香草。周禮籩人。朝事之

籩。其實。麩。蕘。注。稟實也。熬麥曰麩。

蕘

居。焮切。固也。吝也。又戲而愧之

焮

秋。傳。行。火。所。焮。

也。又名分。七。荆。荀子

憤

懣也。

分。七。今。其。有。終。始。也。

蕘

房問切。雜香草。周禮籩人。朝事之

籩。其實。麩。蕘。注。稟實也。熬麥曰麩。

蕘

居。焮切。固也。吝也。又戲而愧之

焮

秋。傳。行。火。所。焮。

也。又名分。七。荆。荀子

憤

懣也。

蕘

房問切。雜香草。周禮籩人。朝事之

籩。其實。麩。蕘。注。稟實也。熬麥曰麩。

蕘

居。焮切。固也。吝也。又戲而愧之

焮

秋。傳。行。火。所。焮。

也。又名分。七。荆。荀子

憤

懣也。

蕘

房問切。雜香草。周禮籩人。朝事之

籩。其實。麩。蕘。注。稟實也。熬麥曰麩。

蕘

居。焮切。固也。吝也。又戲而愧之

焮

秋。傳。行。火。所。焮。

也。又名分。七。荆。荀子

憤

懣也。

蕘

房問切。雜香草。周禮籩人。朝事之

籩。其實。麩。蕘。注。稟實也。熬麥曰麩。

蕘

居。焮切。固也。吝也。又戲而愧之

焮

秋。傳。行。火。所。焮。

也。又名分。七。荆。荀子

憤

懣也。

蕘

房問切。雜香草。周禮籩人。朝事之

籩。其實。麩。蕘。注。稟實也。熬麥曰麩。

蕘

居。焮切。固也。吝也。又戲而愧之

焮

秋。傳。行。火。所。焮。

也。又名分。七。荆。荀子

憤

懣也。

蕘

籩。其實。麩。蕘。注。稟實也。熬麥曰麩。

蕘

居。焮切。固也。吝也。又戲而愧之

焮

秋。傳。行。火。所。焮。

也。又名分。七。荆。荀子

憤

懣也。

蕘

房問切。雜香草。周禮籩人。朝事之

籩。其實。麩。蕘。注。稟實也。熬麥曰麩。

蕘

居。焮切。固也。吝也。又戲而愧之

焮

秋。傳。行。火。所。焮。

也。又名分。七。荆。荀子

憤

懣也。

蕘

房問切。雜香草。周禮籩人。朝事之

籩。其實。麩。蕘。注。稟實也。熬麥曰麩。

蕘

居。焮切。固也。吝也。又戲而愧之

焮

秋。傳。行。火。所。焮。

也。又名分。七。荆。荀子

憤

懣也。

蕘

房問切。雜香草。周禮籩人。朝事之

籩。其實。麩。蕘。注。稟實也。熬麥曰麩。

蕘

居。焮切。固也。吝也。又戲而愧之

焮

秋。傳。行。火。所。焮。

也。又名分。七。荆。荀子

憤

懣也。

蕘

隈也孟隱

凡而臥 僂 依人

○近 巨靳切附

也親也

十四願

與恩恨同用

願

魚怨切欲也覲望也

愿

慤也謹也善也語孟通作原

怨

於願切恚也恨也讎也

碗

畝三十一為碗

販

方願切買賤賣貴曰販周禮大市日昃而市百族為主朝市商賈為主夕市販夫販婦為主又小販曰裨販佛經裨販如來

販

田販平疇也

券

去願切契也約也史平原君傳事成操券左券下从刀俗从力勸 將勉也

從

也 綵

續綵厚意不分離兒

萬

無販切十千曰萬左傳萬盈數也亦作万

蔓

葛屬又蔓莖也

曼

引也長也詩孔

曼且碩注脩廣也漢佞幸傳贊柔曼之傾意注曼澤也言質柔而色理光澤也

輓

引車也婁敬脫輓輅注輓牽也輅者鹿車通作挽又詳阮

韻

○飯

扶萬切炊穀熟亦作餠

建

居萬切立也樹也置也

堰

於建切壅水為隄亦作堰周禮

注梁水 偃也

郾

穎川縣名或作郾

鼯

鼠名注詳阮韻

獻

許建切進也羞也下饋上曰獻又黎獻賢也歲在亥曰大

淵 憲 法也憲上猶欣也 獻也又詳阮韻

○ 楨 呼願切織履中 模範亦作楨

○ 健 渠建切強也 力也不倦也

捷 限門木注詳阮韻 从毛氏增

○ 遠 于願切離也遠之也

○ 瑗 大孔璧爾雅好倍肉謂之瑗 肉倍好謂之瑗 肉璧身好其

孔也肉 如又切

○ 圈 其願切畜獸閑史張釋之傳從行登 虎圈又鞬固生傳使固入圈刺豕

○ 恩 胡困切擾也 悶亂也辱也

漢陸賈傳無久恩公為通作 溷唐元結傳一第溷之耳

溷 亂也濁也賈誼賦謂隨夷溷兮距躄廉 又廁也晉左思傳門庭藩溷皆著紙筆

顛 諧劇也元結時議諧臣顛官怡愉 天顏一作諱弄言也 从毛氏增

○ 頓 都困切下首也又貯也次 也又壞也左甲兵不頓又

陡頓遽也 南頓地名

敦 豎也丘一成為敦丘班固賓戲欲從旄 敦而度高乎泰山又歲在子曰困敦

○ 巽 蘇困切卦 名入也順

也卑

澀 噴水亦作噀後 漢欒巴噀酒

遜 恭也順也辭避也亦作孫春秋 夫人孫於齊公孫于邾或作遜

○ 困 苦 悶

切卦名窮也悴也 病甚又倦劇也

閼 門極亦作柵注詳 阮韻 从毛氏增

○ 嫩 奴困切少弱也 一曰好兒或作嬾

○ 悶

莫困切煩懣心鬱也或作 懣亦作滿漢書憂滿不食

噴 普悶切鼓鼻也 噀也又詳真韻

○ 遜 徒困切卦名退 也隱也逃也通

○ 遜

作通詩勉爾通思亦作 性充也 純 銅也不利也頑也通作頓賈誼

漢亦作滿漢書憂滿不食
也隱也逃也通

作遁詩勉爾遁思亦作
遂漢書傳贊遂逃竄伏
脂性充也肥也
鈍銅也不利也頑也通作頓賈誼

翟方進傳遲
頓不及事
○褪吐困切卸衣又花謝也
○寸倉困切布指知寸漢志寸者制也有法度可制
○全

蒲悶切塵瑜也相如賦全入會宮之
差峩亦作玠見漢書貨殖傳注
○盜清也一曰水聲又涌也漢溝洫志河水溢溢

論廬困切
○恨胡良切怨也
○良古恨切卦名止也限也一曰很也

十五翰與換同用

翰侯肝切鳥羽又詞翰也又屏翰藩翰
旱不雨
悍勇也有力也桀也又慄悍廉悍
汗人液又簡汗渙汗

瀚北海名混瀚水兒浩瀚廣大
通作翰霍去病傳登臨翰海
捍堤捍
鞞射鞞以皮鞞臂
驛驛突惡馬漢刑法志

是猶以鞮而御驛突亦作
駢孔子弟子有駢臂子弓
扞衛也抵也又扞格或作捍
閑里門曰閑又居也垣也
釭臂鎧

固金鐵藥禮韻出
錒字注亦作鈇
炭他旦切燒木未灰
歎人嘅歎則息大而長故曰長大息亦作嘆
灘歲在申曰

古今員各卷四

長

水又雲漢天河又地名

曠 乾也易燥萬物者莫曠乎火或作燠

○**爛** 郎肝切火熟曰爛又糜爛又爛也注詳寒韻

瀾 潘瀾米汁瀾漫淋瀾兒又詳寒韻

調 詆調誣言也又詳寒韻

玕 玉采

○**難** 奴案切患也厄也憂也又

論難詰難漢公孫弘傳上使難弘置朔方之便發十策弘不得一又相如難蜀父老揚雄有解難

攤 按也

○**粲** 蒼按切米

白曰粲又鮮好兒詩見此粲者又粲然笑見齒兒

粲 女三為粲也美也通作粲

璨 璀璨玉光

○**燦** 明也通作粲

散 蘇肝切本作散分離也布也又飲器記賤者獻以散注五升曰散又廣陵散琴曲名

○**織** 蓋也亦作傘注詳旱韻

贊 則肝切佐也相也助也又史書皆有論贊通作讚後漢梁冀傳謁讚不名禮儀比蕭何

○**瓚** 才旱切裸器三五二石

百家為鄴也又南陽有鄴縣漢蕭何封邑

○**逌** 胡玩切逃也迭

也轉也

換 易也

○**喚** 呼玩切呼也

奂 大也泮奂優游也記美哉

左傳序渙然冰釋又卦名渙離也渙也春水盛兒

煥 文采明兒通作奂

漈 漫漈不分別注詳旱韻

○**鑽** 祖筭切所

以穿物博雅錦謂之

鑽亦作攢注詳寒韻

○腕 烏貫切手腕一作腕史封禪書莫不搯腕而

掌字本 惋 驚歎也

○貫 古玩切穿也累也以緡穿錢曰貫又條貫條者

網日分析貫者聯絡貫穿又姓漢有貫高

作擊 盥 沃盥澡

冠 加冠 曰冠 觀 諦視又卦名又日觀桂觀兩觀

灌漑又木藁生曰灌木詩 館 客舍曰館亦作

老夫灌也毛傳款也兒 寤 憂也或

瘡 瘡也病

灌 水名又

莊子作觀雀 裸 酌灌以裸地曰

燿 取火於日周禮司燿掌行火

之政令又舉火曰燿或作烜

玉名左傳 竄 鼠竄又放也又點竄改易也

擻 擻也

爨 炊爨

祀之禮饗饗以炙

兩廩爨以炊米

○玩 五換切弄

○斲 狙習又狎也游

○段 徒玩切

分又

片段馬援傳御款段馬注款猶緩

也周禮段氏為鑄器後因為姓

斷 截也

○亂 郎段切治亂謂之亂

也周禮段氏為鑄器後因為姓

斷 絕也

○亂 一曰紊也兵寇也又

樂章卒曰亂橫

流而濟曰亂

○鍛 丁貫切椎也又冶

碓 礮碓礪石

斷 決也斷也

專一兒又

英斷武

象 吐玩切易繫辭象者材也謂明卦中

象 黑衣后服用

英斷武
○彖 吐玩切易繫辭彖者材也謂明卦中剛柔之材一曰彖者斷也俗作彖
祿 黑衣后服周禮作綠注作祿

○筭 蘇貫切黃帝時隸首作筭數又籌也畫也通作算史平準書異時算輅車賈人緡錢皆有差請算如故又作竿史吳王濞傳上方與

晁錯調兵竿軍 蒜 葷菜張騫使西域得大蒜胡葵 慢亭又 漫 水浸淫敗物又汗漫渺茫兒又且也謾也唐元結自號漫郎

車慢 曼 曼衍無極兒又未也且也 緜 緜無文曰緜莊大恐緜上注齊死生兒 漫 莊澶漫為樂注淫衍也通作曼漢書注引長夜曼上音與漫

全 所以飾牆 謾 欺語又 輓 衣車 半 博漫切物中分也李陵傳人持

通作鏝 糾 馬繫也繫足曰 鞞 駕牛具在 判 普半切剖判分也周禮媒氏

半成夫婦也又龜 牌 全上儀禮夫婦牌合楚辭背 伴 詩伴奭注廣大

判璋判通作牌 兒一曰侶也 泮 泮宮一作頰記 冰釋也 胖 半體肉周禮掌共膾

依也陪也 泮 諸侯曰頰宮 通作泮 胖 胖上之言片也析肉

意又內則有鵠
鵠胖注薄肉也
田界左傳政如農之有畔又與泮
通詩隰則有泮上讀泮厓也陂也
水涯唐裴迪

○叛 薄牛切背叛跋扈也
通作畔書畔官離次
○悞 奴亂切弱也漢武帝紀鴈門
太守坐畏悞棄市亦作悞懦

十六諫

與欄同用

諫 古晏切周禮司諫注諫猶正也以道
正人行又規諷也詩主文而譎諫
○澗 山夾水
○覲 視也孟
作闕

褻幅相 廁也迭也隔也又訾也
○晏 烏澗切天
清又日盱
亦曰游偵又致隙曰閒左傳閒甚王室

也後漢陳寵疏洪 鷓鴣 鴛屬莊斥鷃笑之
○鴈 玉晏切大曰鴻
小曰鴈或作雁 質 偽
物
崇晏上注溫和也

韓愈詩居然見真贗古作鴈韓非子齊伐魯索饒鼎魯人以
其鴈往齊人曰鴈魯人曰真陸機文人莫分於真鴈與贗全
○訕 所晏
切謗

訕亦作 汕 爾雅翼謂之汕詩丞然汕
汕笑也 一曰魚浮水上舒散兒
○慢 謨晏切惰
也怠也倨

也荀子多作 媢 侮易又溲汚也漢元
○綰 烏宦切鉤繫
也盧綰人名
○篡 初患
切逆

而奪取之曰篡又弋取也揚子鴻飛冥弋弋人何
○患 胡慣切憂也病

而奪取之曰篡又弋取也揚子鴻飛冥亡弋人何
篡焉韓詩久嫌弋者篡俗本作篡非
○患 胡慣切憂也病也又害也

輶 車裂人
宦 仕宦又閹人曰宦官
環 貫也左躬環甲冑
豢 養也一曰圈也又牛馬曰豢犬豕曰豢亦作豢莊豢

三月
幻 相詐惑也書請張為幻又妖術亦作眩
眩 張騫傳聲軒眩人注眩全幻即今吞刀吐火植瓜種木屠人戮馬之術皆

是
慣 古患切習也亦作貫
小 束髮兒詩總角小兮亦作小
亂 五患切蘆茨似葦而小韓愈詩漁釣

老葭
襍 普患切衣系為襍庾信賦裙斜假襍韓詩妻瘦刺腰襍
鏟 初諫切平木器又韜也損削也注詳潛韻

剗 剗削韓愈詩活計似鋤剗押去聲亦作剗杜牧文府兵內剗又潛韻
棧 古諫切棚也又閣也棧道今謂之閣道

輶 臥車通作棧禮士乘輶車庶人乘役車
戲 虎淺毛韓詩惟足彪與戲
莧 侯欄切菜名韓詩三年國子師腸壯習藜

莧
辨 蒲莧切瓜中實也一曰辨犀韓詩秋始識瓜辨
辨 具也漢書韓信傳多七益辨通作辨秦紀倚辨於

上竝與辨全
辨 判也又牀壯足第之閒易剝
綻 直莧切內則衣裳綻裂紉箴請

補綴古樂府故衣誰當綻又飽滿意杜詩紅
綻雨肥梅亦作綻後漢崔實政論補綻決壞
○**盼** 匹覓切本作**盼**目好
流視詩美目盼兮注

眸子黑白分兒今文作盼一
○**扳** 晡幻切引
曰盼恨視也孟使民盼也然
也挽也

十七霰

與線同用

霰 蘇佃切稷雪也雪初作未成花圓如稷
粒詩先集維霰亦謂之霄雪爾雅作霓
先又當後而前曰先左不先
父食孟疾行先長類竝兩音
○**倩** 倉佃切士之美稱又美笑兒詩巧笑
倩兮謂好口輔也東齊閒人謂女壻

為**茜** 茅蒐可染絳色
倩**蒨** 草盛兒左思詩峭蒨青蔥
閒竹柏得其真或作芊
○**縑** 帛赤黃色一
漢書干畝厄茜

近**綺** 赤繒从茜染故謂之
綺左傳綺旆旌
○**絢** 黝縣切
文兒
○**洵** 遠也詩于
嗟洵兮
○**眴** 目搖
也項

籍傳梁眴籍曰可行矣注動目而使之也相
如賦目冥眴而亡見謂視不諦也亦音舜
郡縣又中國各赤縣神
州唐制赤縣謂畿縣也

衺 好衣鄒陽傳衺
服叢臺之下
○**衺** 自衺
○**睞** 規縣切側
目視兒

○**電** 堂練切陰陽激
○**衺** 宮殿天子
○**衺** 書五百里

胃 網也一曰縮也或作羈

○**電** 堂練切陰陽激曜一名列缺

殿 宮殿天子宸居稱殿

甸 書五百里甸服周禮

載師以公邑之田任甸地又與佃全詩維禹甸之

澱 滓泥又藍澱俗作澱

鈿 以寶飾器

○**瑱** 他甸切以玉充耳謂之瑱

奠 置祭也又薦也陳也定也

佃 左傳乘中佃一轅車古載物大車雙轅乘車一轅又治田也或作田亦作畋

○**練** 郎切練繒又精熟也又選也漢郊祀歌練時日候有望

法中也或作煉

棟 木名鵝雛食其實唐詩二十四番花信風終於棟花風亦作棟莊非練實不食

棟 風終於棟花風亦作棟莊非練實不食

凍 瀾也熟絲也考工記幌氏凍絲

揀 選擇及韻增劉氏曾

○**見** 占電切目有所覩

○**暉** 乃見切日氣詩見暉曰消

○**倪** 輕甸切譬諭也

一曰聞見詩倪天之妹

牽 挽也引也又挽舟索一名百丈亦作擊

○**見** 胡甸切顯也露也通作現

莧 菜名又諫韻

○**硯** 吾甸切墨池通作研漢張安世傳彭祖小與上同席研書

○**宴** 於甸切安也宴上居息也通作燕漢書願賜清燕之間

醮 合飲也通作讌宴

燕 鳥名一名鷦鷯又飛燕馬名或作鷺

嚙 吞也亦作咽

嫵 嫵婉通作燕

○**薦**

遺奠

○絹 古掾切繒也縑也縑也絲厚而疏

狷 狂狷亦作猥

悁 躁急或作悁

鄆 衛地今濟陰鄆城

援

王眷切救援又黨也

院

庭館有垣牆者曰院唐初置翰林院集賢院藝能技術之流皆直於別院宋樞密院與中

書省對持文武柄號為二府

媛

美女也又淑媛邦媛

瑗

大孔瑗注詳願韻

○面

彌箭切顏面又向也又相背曰面項

羽傳呂馬童面之注謂背之不面向也又杜詩當面輸心背面笑又便面障面扇各亦作面

灑 溼灑水大兒

佃

鄉也又背也離

騷佃規矩以改錯賈誼賦佃蠟獮以隱處

眇

目衰視又詳銑韻

瞑

瞑眩劇也或作泯目不安兒

麩

麥末或作麩

釧

尺絹切臂環也

串

穿也貫也又習也謝惠連詩聊用布親串

○竈

弗

炙肉弗又詳潛韻

穿

穿也漢司馬遷

傳贊貫穿經傳馳騁古今

竈

葬穿墻周禮小宗伯卜葬地甫竈與竈全

○掾

兪絹切官屬漢志公府掾比古元士東西曹掾比四

百石餘掾比百石亦謂之掾史

緣

衣純曰緣公孫弘傳習文法吏事緣飾以儒術注譬之於衣加純緣也

○箭

子賤切矢也一

曰竹名爾雅東南之美有會稽之竹箭今人因謂矢為箭

煎

熬也又甲煎香名

濺

水激通作湔注詳先韻

鬚

鬚也注詳

先銑韻

搢

插也注詳震韻

○**扇**

式戰切扉也竹葦曰扇木曰闔月令仲秋乃脩闔扇又箒也吹揚也亦與煽全班固

敘傳梁

煽

熾盛也詩豔妻煽方處

○**眷**

居倦切顧也回視也又眷屬亦作媿史樊噲傳誅諸呂媿屬

卷

曲也

又卷帙舒卷者曰卷編次者曰帙

○**倦**

渠眷切罷也厭也懈也或作勑

○**戀**

力券切係慕也眷也通作戀漢外戚傳戀上顧

念

變

從也順也又婉變美好兒亦作戀

○**變**

彼卷切更也化也易也易解自有而無謂之變自無而有謂之化

○**卞**

皮變切躁疾左傳卞急而好潔又地名

汴

古大梁地後周置汴州宋為京師又汴水出陳雷東入泗水經云即今浪蕩渠

昇

喜樂

兒又

拊

拊手也又彈指為歌舞之節通作弁漢嚴日光延年傳吏皆股弁注股戰若弁謂撫手也

弁

冕也又弁急也又手搏曰弁漢

書甘延壽試弁為期門

○**選**

須絹切擇也又銓選又白選貨貝名

○**饌**

士戀切具食也通作饔膳亦作篡漢元后傳篡食堂

名長

撰

撰全撰述也通作壽宮撰纂注詳潛韻

○**纏**

直碾切繞繳也約也

○**旋**

辭戀切繞也或作還

漩

水回

亦作旋杜甫最能行撇旋捎瀆無險阻

○**傳**

直戀切漢有傳記博士謂訓傳如詩毛氏傳書孔氏傳是也又紀載事跡以傳於世亦曰

傳諸史列

○**賤**

才線切輕也卑賤也賤之反

○**賤**

祖而舍飲飲酒其側

○**善**

善言一

傳諸史列
○賤 才線切輕也卑也貴賤之反
○餞 祖而舍飲酒其側曰餞詩飲餞于禰
○諛 善言一曰巧讒

也
○羨 似面切欲也貪慕也周禮典瑞璧羨以起度注長也又不圓兒又車道曰羨道檀弓注夾羨道為位
○徧 卑見

也周也
○輶 女箭切轉輪治穀亦作碾
○羨 于線切餘也延也豐饒也又墓道曰

反二
○衍 廣也豐也寬也又數名易
○延 及也又冕前後垂漢書漫衍魚龍之戲亦作延張

見
○衍 大衍之數五十又詳銑韻
○延 記玉藻前後垂
○轉 知戀切運

衡西京賦巨獸
○延 蔓延不斷
○轉 也又遷轉

百尋是為漫延
○延 兒通作延
○轉 也又遷轉

又車上衣裝曰轉
○傳 郵遽曰傳古者以車駕馬乘詣
○轉 也又遷轉

左傳踞轉而鼓琴
○傳 京師謂之傳車又關傳廚傳
○轉 也

又鳥
○便 婢面切安也利也宜也

十八嘯

與笑同用

嘯 蘇弔切吹聲亦作
○嘯 他弔切出穀也史販穀糶干
○眺 視也望

古今韻各卷四

早

頰

諸侯三年大相聘也周禮宗伯殷頰曰視又典瑞注大夫衆來曰頰寡來曰聘通作眺

窾

窾窾深也遠也柳子厚詩

松谿窾

跳

越也又獨出意

窾

輕窾

弔

多嘯切問終也傷也愍也

蔦

寄生草

鈞

漁鈞

叫

古弔切呼也一作詔周禮雞人大祭祀夜諶且以詔百官

噉

仝上莊子噉然隨而哭之漢韓延壽傳噉眺楚歌又喙也數

馬以噉貨殖傳馬蹏噉千

微

邊境東北謂之塞西南謂之微又史記生傳客冠儒冠來者沛公輒解其冠漫溺其中韓安國傳甲曰然即溺之

溺

奴弔切沒便莊道在屎溺

掉搖也顛也韓詩神完骨蹠脚不掉

藿

草名左傳斬之蓬蒿藜藿而共處莊藜藿柱乎鼈鼈之選

燒器

窾

苦弔切穴也空也莊萬窾怒號

料

力弔切量也料度也

嘹

鳴也又

窾

器

也又室東南隅一作窾荀子

肖

私妙切骨肉相似又類也通作宵漢刑法志夫人宵天地之類

鼎食注洒濯也削謂刀劍室也

笑

喜而啟齒又嗤也哂也亦作咲矣漢書揚雄傳士有不談王道者則

樵夫咲之薛宣

照

之笑切明所燭也日月曰照又告也教也上

樵夫咲之薛宣

傳壹矣相樂

○照之笑切明所燭也日月日照又

詔告也教也上

通用秦漢而下天子獨稱

○鷄弋照切鷺鳥一曰晨風一曰飛隼莊子

姚

剽姚疾兒漢霍去病為嫖姚校尉荀悅漢紀作票鷄又詳蕭韻

耀照也熠耀鮮明兒又蟲光似

曜

全上又光燄左傳光遠而自

耀

白色

○要

於笑切要也又樞要體

要簡要周禮

約要約記大信不約周禮司約掌

○召

直照切以言曰召

邵

晉邑名又德邵才邵也高也

劬勸勉也又

繞

繚繞又紆回也一曰卷

饒

饒益又豐也賸也

○嶠

渠廟切山銳而高又陵絕水曰嶠又人名晉有溫嶠

轎

小車又也記

奉席如

○標

匹妙切擊也又落也詩標有梅

勦

攻劫通

剽

刺也劫也截也漢賈誼傳剽吏而奪之金朱博

傳亦獨耳

○漂

浮也史漂母注以水擊絮曰漂

慄

急疾也通作剽周亞夫

○譙

才笑切以

辭相責也史萬石君傳有過失不譙讓或作諛譙齧也漢書襄城無譙類言無復有活而譙譙食者唐陳子昂傳彫眈遺譙通作嚼

妙 彌笑切精微也好也又小年也亦作眇眇全上漢元帝紀自度曲被歌聲分判節度窮極幼眇儒林傳嚴然總五經之眇論嚴

與儼全與儼全 **峭** 七肖切全峭山峻又急也 **哨** 口不正又多言兒楊子禮義哨匕有兩音 **燎** 力照切燎柴祭

燎 天又照也縱火也又庭燎注詳蕭韻亦作寮漢志省費寮火通作輶杜欽傳熏輶天下 **療** 治也 **僚** 宵田為僚相如賦羣相與

僚於 **繆** 又掉頭也 **廖** 人姓 **醮** 子肖切冠娶祭名酌而無酬酢曰醮 **焦** 灼龜

焦 行蹙促兒記庶人 **趙** 犇也走也揚雄賦神騰鬼趙 **燭** 炬火呂氏春秋湯得伊尹燭以燿火釁以犧豶

莊日月出矣 **酌** 飲酒而燭火不息 **廟** 眉名切室有東西廂曰廟儀禮作庶 **節** 爾雅管之小者謂之節

驃 毗召切黃馬白色又驃騎官名 **票** 勁疾兒嫖姚亦作票姚 **少** 失照切幼也老少之少 **燒** 藝也又野火曰

燒 **獻** 牛召切駝駝不安也韓詩我亦平行蹋駝駝 **歛** 許照切歛蒸熱氣又氣出兒又蕭韻 **毛氏增**

古韻通 十九 歛 二十 統

古韻通 十九效 二十號

古韻叶 **吳** 居號 一笑切齊人歌曰魯人之臬數年不

臬緩也 **高** 居號切蔡邕郭有道碑岸七摺紳 **雖** 切今馬融笛賦山鷄

覺音叶 **鳴** 子悲 **號** 長嘯 **鵠** 切全 **繡** 皓上素衣朱繡從子于鵠 **激** 吉甲切潘岳狹室

震耀潢潦沸 **虐** 宜照切毛詩匪用為教覆用 **醜** 大到切毛詩彤弓昭

騰叢雷奔激 **朝** 直照切陸雲夏府君誄既穆其績英風彌邵 **飄** 正妙

設一朝醜之 **植** 感節賦折若華之翳日度朱光之 **罕** 毗召切毛詩有兔爰上雉

長照願寄軀於飛蓬乘揚風而遠飄 **藐** 羅于罕我生之初尚無造 **藐**

着教切毛詩視爾夢上我心慘 **諺** 彌笑切陸機演連珠動循定檢天有

上諷爾諄上聽我藐上慘音操 **招** 三笑切蔡邕郭有道碑赫上三事 **昭** 切全晉降

臆論心有時而謬 幾行其招委辭召貢保此清妙

來光景昭聽
無聞視無兆
霄切全陸雲陸丞相誅窮化機神
濯直教切張說和利
妃銘禮獻絲繭詩

脩澣濯婦政可
超抽廟切陸雲陸丞相誅光被既淳
署馨叫切班固

導嬪御胥效
超逸軌爰超宏綱包荒景靈握耀
署西都賦周以

鈎陳之位衛以嚴更之署總
學後教切傅毅迪志詩先人有訓

禮官之甲科羣百郡之廉孝
學我訊我誥訓我嘉務誨我博學

楊 搖以照切陳後主關山月詩城危接暈高
韜音套元微之陰山

布衫臂鷹小兒雲錦韜羣臣利
膏脂凝曰膏平聲所以潤物曰膏
慘去聲毛詩羔裘如膏日出有曜

已安僭差天子臨軒空憫悼
膏去聲毛詩羔裘如膏日出有曜
慘則到切毛詩舒天

紹兮勞心慘兮

增 倒都妙切毛詩顛之
保音砲毛詩雍上在宮肅上

十九效

獨用

效 胡教切象也驗也又獻也通作効漢韓信傳願効愚忠尹賞傳
追思其功效此類甚多效効不可重押另出効字非今併
倣

倣法也倣也詩君子是則是倣又
倣快也
倣教也書惟敬學牛又法

潰小跑而發痠痛

○蹕 敕教切 蹕也 蹕蹕不常 見孟子注 蹕蹕譎詭

○超 行兒又超也 越也 三都賦 騰超飛超 又五月風曰舶

趨通

○稍 所教切 周禮謂厚食為稍 食稍給之也 一曰小 也 又漸也 杜詩 周防期稍 韓詩 近亦能稍

○哨 凡物之殺銳曰

○櫂 直教切 所以進船 短曰楫 長曰櫂 或作棹 棹通作濯 漢元后傳 立羽蓋 張周帷 輯濯越歌 注 輯與楫全濯與櫂全

○撓 敕教切 枉撓又弱也 屈也 泥也 濡甚曰淖 淖一曰和也

○撓 初教切 略取也 又寫錄曰

○諫 代言也 注詳肴韻 禮韻增

○撓 撓也 撓又弱也 屈也

○淖 泥也 濡甚曰淖 淖一曰和也

○鬧 喧囂又狠也

○鈔 初教切 略取也 又寫錄曰

亦作抄 勦

○諫 代言也 注詳肴韻 禮韻增

○撓 撓也 撓又弱也 屈也

○撓 於教切 撓戾固相違也

○樂 魚教切 好也

二十號

獨用

號

胡倒切 教令也 一曰名稱通作号

○導 徒到切 引也 又啟迪也 又簪導簪以建髮於冠 導所以擯髮入幘 通作道

○幘 覆幘左傳如天之無不幘也 一曰幔 轂革又詳尤韻 通作燾

○竊 盜賊左傳 竊賄為盜 壽縣 史黃屋左燾亦名羽 葆幢又軍中大旗名

○道 言也 又絲也 道德之道 上聲

○翽 翽也 舞者所執 通作燾

入通押

○蹈 踐也

○悼 懼也 傷也

○道 言也 又絲也 道德之道 上聲

○翽 翽也 舞者所執 通作燾

都道切 到也 又顛倒 壽 祈請也 韓詩 日夜惟心 壽 與苞 壽 古到

到 都道切到也又

倒 顛倒

禱 祈請也韓詩日夜惟心

誥 古到

姓南史有到漑

周文王子封於郟左傳

郟雍曹滕文之昭也

告 報也啟也又休假曰告漢

二千石吏有子告賜告唐

文言告曉之

郟 郟雍曹滕文之昭也

制授官之符曰告身又誕告赴告

告朔及初筮告之類有去入二音

浩 水名在金城

郡又浩疊

膏 潤也脂膏

潤物曰膏

縞 白縑韓愈詩强弩射魯縞與

告帽叶又詳皓韻

傲 五到切倨也慢也又樂也亦作敖詩

彼交匪敖通作傲荀子歌謠傲笑

敖 全上又志遠兒唐韋陟傳視僚黨警然

亦作傲韓詩指注競嘲傲

稟 嫚也又寒泥子名力能陸

地行舟韓詩安帖力排稟

熬 放熬莊子跟市人之足

則辭以放熬韓詩受材

冒 莫到切覆也

貪也犯也又

假稱

帽 帽取蒙覆其首古者冠無帽冠下有纏後世

曰冒

苳 草覆蔓又擇

也詩左右苳

之又羹用

眊 目不

眊 明兒

瑁 天子執瑁圭方四

寸上有物冒之也

媚 夫妬婦一曰

耄 禮記

九十曰耄通作旄

旄孟子旄

倪漢孫寶傳年七十諱旄

勞 郎到切慰勞也勞者敘其勤以答也

又諸侯相朝逆之以饗餼曰郊勞

實雄鷲一

曰馬名

曰馬名

曰馬名

曰馬名

曰馬名

曰馬名

曰馬名

曰馬名

曰馬名

曰馬名

曰馬名

曰馬名

曰馬名

曰馬名

曰馬名

曰馬名

曰馬名

曰馬名

曰馬名

曰馬名

曰馬名

曰馬名

曰馬名

曰馬名

曰馬名

曰馬名

曰馬名

曰馬名

曰馬名

曰馬名

曰馬名

曰馬名

曰馬名

曰馬名

曰馬名

曰馬名

曰馬名

曰馬名

曰馬名

曰馬名

曰馬名

曰馬名

曰馬名

曰馬名

曰馬名

曰馬名

曰馬名

曰馬名

曰馬名

曰馬名

曰馬名

曰馬名

曰馬名

曰馬名

曰馬名

曰馬名

曰馬名

曰馬名

曰馬名

曰馬名

曰馬名

曰馬名

曰馬名

曰馬名

曰馬名

曰馬名

曰馬名

曰馬名

曰馬名

曰馬名

曰馬名

曰馬名

曰馬名

曰馬名

潦

積水又霍雨亦作滌
禮韻本出潦今从

嫪

戀惜也韓詩感物增戀嫪又
士無行者曰嫪

操

七到切節

操所操守也又持也又琴曲曰操

造

就也至也又兩造又造請又造父人名

慥

慥七言行相顧兒

糙

米穀雜

艘

以舟為橋浮梁也通作造毛傳天子造舟

暴

薄報切猛也驟也橫也又曬暴又徒博曰暴又卒起兒荀子暴七如丘山禮韻出暴字注

暴抱

鳥伏卵亦作抱韓詩變化在啄抱

瀑

疾雨一曰沫也瀑賈也

醪

一宿酒強侵也猛也

司說通

報

博耗切論囚曰報一曰告也復也酬也又下姪曰報

鑿

在到切穿空也考工記輪人量其鑿深以為幅

廣九辯圓鑿方枘莊子六鑿相攘竝有去入兩音

漕

以水通輸曰漕

奧

馬到切深也內也漢班固傳究先聖之闡奧又室西

南隅曰奧

塊

四方土可居通作奧

澳

深也詩箋水之內曰澳

隩

水隈崖也通作澳

懊

悔也恨也

噪

先到切鳥羣鳴也韓詩衆作等蟬噪

埽

埽除也禮記汜埽曰埽又堤岸曰埽亦作騷注詳皓韻

譟

羣呼又擾聒也周禮車徒皆譟

燥

乾也

穉

唐京師燕下第者曰打毬穉

掃

灑掃通作埽

躁

則到切疾也動也急進也擾也或作穉周

禮矢人為矢羽殺則趨注旁掉也

竈 爨突又穿地為竈

○**犒** 苦到切餉也勞也

○**耗** 呼到切稻屬本作耗呂氏

春秋飯之美者玄山之禾南海之秬今文作耗減也虛也又敗惡也董仲舒策察天下之息耗注息生也耗虛也

好 愛而不釋又璧孔也

二十一箇

與過同用

箇 古賀切數也枚也杜詩峽口驚猿聞一箇亦作个漢貨殖傳竹竿萬个左傳亦不遣一个注單使也又明堂旁室曰个俗作個

賀 何佐切以禮物相慶也

○**左** 子賀切相助也

荷 儋也負荷也又勞也通作賀唐郝亮也導也書左右厥辟宅師周公左右先王易以左右民孔光傳天左左右王者通作佐

○**佐** 全上又貳也副也韓詩蒸水會

其左與邦君實王佐分叶

作 為也造也俗作倣非倣音直信切

○**瘳** 丁賀切勞也亦作憚詩哀我憚人又憚我不暇

○**軻** 口个切軻軻注詳寄韻

坳 坎坳地不平韓詩幽蹊下坎坳

○**馱** 唐佐切畜負物亦作他方言凡以馱馬駱駝載物者謂之負他又詳歌韻

大 巨也杜詩仰看明星當空大

○**餓**

五个切

饑餓

○柰

乃个切柰何柰能也東方朔傳

那

語助後漢書公是韓伯休那杜詩杖藜不

睡誰能那

又詳歌韻

○些

蘇个切語辭宋玉招魂注夔峽湖湘人凡禁咒句尾皆有此音

娑

羅娑吐蕃都城名亦作些杜詩和親

邏些城又

詳寄韻

○呵

呼个切噓氣也元和聖德詩柴燄噓呵

○過

古卧切越也度也又誤也失也又經過又

卦名大過小過

有平去二音

裏

纏也包也又詳寄韻

○和

胡卧切聲應和又調也爾雅徒吹謂之和

○挫

則臥切摧也又頓挫又

折其餘曰挫通作銼

剝

折也剝斫也

莖

斬芻通作摧詩摧之秣之

○課

苦臥切試也稅也又

第堀堞塵起兒

也

注詳寄韻

○唾

湯臥切口液韓詩敞臨眇空闊綠淨不可唾

大

猛也甚也記童子不衣裳注

為大溫也大音唾

二見

○佗

加也詩予之佗矣

○播

補過切種也布也揚也又逋播上越播遷又唐置播州西南徼

外蠻夜郎

且蘭地

○簸

揚米通作播

○譚

敷也說文引書王譚告之修今文作播

○磨

模臥切石磑本作礪

稞

奴臥切秣名稻之黏者可為酒俗作糯

○悞

弱也通作懦悞又詳翰韻

○坐

徂臥切行所止處又被罪曰坐

○座

沐座通作坐漢梅福傳當戶

皮普過切碎也裂也折也韓詩新月憐

牀座通作坐漢梅福傳當戶
牖之法坐注法坐王聽朝處
地名曲如伊州甘州之
類曲終繁聲各入破
○破 普過切碎也裂也析也韓詩新月憐
半破又曲破樂名明皇樂章多以邊

徒臥切懈也怠也不恭
也通作惰注詳寄韻
○臥 吾貨切寢也
又寢室曰臥
○貨 呼臥切財也
又金玉曰貨
○惰

也亦作差周禮保氏注九數有重差句股之
法差去聲唐詩枯木巖前差路多謂岐道也
○墮 全上又墜也落也
亦作墮
○澆 烏臥切汚也泥
著物亦作汗

也亦作差周禮保氏注九數有重差句股之
法差去聲唐詩枯木巖前差路多謂岐道也
○澆 烏臥切汚也泥
著物亦作汗

古韻通 二十二禡

古韻叶 **吳可**
口箇切魏文帝寡婦賦伏枕兮忘寐逮平
朝今起坐愁百端兮猥來心鬱匕今無可
地

唐過切九章閉心自慎終不
失過兮秉德無私參天地今話
高尚閑臥暮讀一卷書會意如嘉話

野 羊和切漢隴頭歌念我行役
然曠野登高望遠涕零雙墮
螯 式夜切班固西都賦佐命則垂
統輔翼則成化流大漢之愷悌

蕩亡秦 獲 胡化切班固西都賦登屬王之館歷長
之毒螫 楊之榭覽山川之體勢觀三軍之殺獲
派 普駕切呂溫勳
臣贊河出崑崙

來潤中夏連山
合沓橫擁其派

揚

呼訝切唐馬吉甫蝸牛賦缺爪牙兮自達無
羽翼以相借本忘情于蚌守亦何憚於鳴赫

喑

子夜切歎聲
後漢蘇伯阿

望見春陵郭喑曰氣佳哉鬱上葱蔥鹽鐵論鄙夫
樂咋喑而怪磬漢古樂府有吐喑歌增韻入正

增

猗

於箇切

馳

徒臥切毛詩兩驂不猗
不失其馳舍矢如破

靡

模臥切易鳴鶴在陰其
子和之我有好爵吾與

爾靡
之

二十二禡

獨用

禡

莫駕切師行所止而祀曰禡詩是類是禡亦作貉周禮肆
師祭表貉則為位貉音禡其神先儒以為蚩尤或曰黃帝

罵

詈也
通作

馮賈誼傳髡則
笞罵注僂辱也

駕

古訝切馬在軛中又行也乘也唐制天子
居曰衙行曰駕又陵駕選詩高浪駕蓬萊

架

屋架

衣架又棚也韓詩曉色曜
修架通作枷記不同柂枷

稼

禾在野一曰種曰稼斂曰穡
又木稼即木冰亦曰木介

嫁

女適人
又推惡

於人曰嫁
賈售直也論孟通作賈周禮賈師展其
假告休沐又借

修架通作加記不同梳加移又木稼即木冰亦曰木介

於人曰嫁 怨嫁禍 價 售直也論孟通作賈周禮賈師展其成而奠其賈又禁貴債者使其恒賈 假 假告休沐又借也 以物貸人也

學 鬱鬻之尊周禮學彝注畫 亞 么駕切醜也次 姬 兩壻相謂曰 姬通作亞

經 穉經禾名 啞 啞上鳥聲易林鳧 罅 呼訝切裂也又孔隙韓詩 湖波翻日車嶺石坼天罅

嚇 怒而距物聲莊鴟得腐鼠鷓鴣過之仰而 骸 枯駕切胥骨揚雄 視之曰嚇一曰笑聲亦作赫詩反予來赫 解嘲折脅拉骸韓

詩冬衣纔掩 訝 吾駕切迎也謂以言辭迎勞之也亦作 怪也亦 御詩百兩御之又以御田祖與訝全

通訝周禮訝 訝 碾也 詫 丑亞切誇也誑也亦作詫 孟古注 士注迎也 詫 夸詫也史韓長孺傳即欲以詫鄙縣 差

異也又 漢 水岐流又 詫 陟駕切噴也此詫也通作吒 曲禮母 詳蹉注 漢 雁漢地名 詫 吒食又歎也郭璞詩撫心獨悲吒 吒

美女亦作姪 詐 側架切偽也詭譎 差 周禮職方氏豫州其浸波滂 注詳馬韻 詐 也荀子匿行曰詐 差 上音詐一曰宜屬荊州春秋

傳楚子除道梁蹉營 咋 語聲一曰大聲也又嚼 醉 壓酒 屬臨隨 咋 也有恨意 廣韻增 醉 具 蜡 鋤駕 切索

古今韻各卷四

星

饗百神也年終祭名本作禮
殷曰嘉平周曰大禘秦曰臘
乍初也猝也甫然也
○謝辭夜切辭謝又代謝又彫落也又致仕曰

謝禮若臺有屋又有水曰榭
不得謝韓詩歷穎抗風榭
○暇胡駕切閒暇也通作下
下降也自上

而下時也春夏之
夏夏又詳馬韻
○夜羊謝切暮夜又時夜司
射僕射官名貌

也慈夜切薦也薦玉曰藻藉又藉民力
○藉以耕曰藉田又醞藉漢書亦作溫籍
○卸司夜切舍車解馬曰卸又解甲曰卸

瀉去水又
○柘之夜切木名可為
炙燔肉毛詩或燔或炙杜詩殘

羅酒肉有去入二音
蔗諸蔗今
○借子夜切假也貸也助也又獎借又草履曰

客報讎義全
○舍始夜切市居曰舍左傳凡師一宿為舍又三十里為
赦一舍又釋也又傳舍郵置也又幸舍代舍見馮驩傳

周禮司刺掌三赦之法注赦舍也星占云天鷄星動有赦
○射神夜切弓弩發身而中遠也周禮有

作麇獸如小麋臍有香
賁賁也
○霸必駕切霸把也霸持諸
灞灞亦作伯俗作霸

朝水又巴弓附中手執處巴刀柄或巴轡革王褒頌王良執

鄣水又
堰也
弮 弓附中手執處
考工記作把
杷 刀柄或
作杷
鞞 轡革王褒頌王良執
鞞韓詩詎縱青冥鞞
灞

灞澆水名在長安東三十里古
曰滋水本作霸漢書棘門霸上
全上又紅絹帕抹額為軍容之服元
和聖德詩以紅帕首
怕 懼也
杷 普駕切帛三幅曰
杷衣襪也或作帕
帕

胡化切華山西嶽漢
志作太華或作華
樺 木名以皮卷之然以為燭又
樺皮冠又以飾弓通作華
獲 獸機檻

呼霸切變化教化又
貨賄貿易曰化居
胯 苦化切兩股閒亦
作胯注詳馬韻
跨 越也足過也
騎也杜詩平

明跨驢出
又詳馬韻
杷 步化切
田器
穉 穉稹
罷 皮駕切休也
已也黜也

二十三漾

與宕同用

餘亮切水名出隴西柏道始出為漾東南
流為沔漢又蕩漾浮游兒容漾水搖動兒
漾 法也
恙 憂也一曰
蟲能食人

心古者草居多此
毒故相問無恙
養 供也下奉
上曰養
煬 炙燥也暴也
莊煬者避竈
颺 風飛
也
漾 水長
見說

文引詩江之羨
矣今文作永

漚 混漚水兒
又詳養韻

○**量** 力讓切龠合升斗斛曰五
量又家量公量又局量

兩 乘也

匹也車一乘曰兩韓詩轟輻車
萬兩又錦倍端曰兩又詩養韻

緌 緌履枚也通作兩量晉阮
孚曰未知能著幾量屐

諒 信也
佐助

也又照察通作亮書弼亮

恨

恨上悲也後漢陳蕃傳天之於漢恨上
不

寅亮亦作涼詩涼彼武王

掠

已注猶眷上也一曰不得志兒蘇武詩徘徊岐路側恨上不

能辭

能辭

掠

漢朱博傳咸掠治困薦

○**狀**

鋤亮切類也形
象也又札也牒

也

○**讓**

人樣切相責也一曰
謙也先人後已曰讓

○**餉**

式亮切餽也饋也經
史作饒注詳養韻

向

國名又
地名

○**帳**

知亮切幬也帷也又蕙帳武帳又小帳曰斗帳通作
張周禮以待張事漢高紀張飲三白注張帷帳也

張

陳設也
漢書共

張如式而辨又張絃曰張嵇康琴
賦田連操張又侈大也又主張

漲

水泛溢韓詩隙竅
縮寒漲又溟漲

脹

腹大也
又脹滿

悵

丑亮切望悵
兒又矢志也

暢

長也達也又仲冬曰暢月通作鬯漢
志條鬯該成又清明鬯矣或作暢

鬯

以秬黍
釀酒香

草和之曰鬯鬯
詩秬鬯一亩

場

圭尺有二寸有瓚以祀
宗廟裸賓客瓚杓也

鞞

弓衣或
作鞞

○**向**

諱亮切
北出牖

一曰趣也
面向也
嚮 全上易嚮明而治通作鄉爾雅兩階
閒謂之鄉注人君南鄉當階閒也
鄉 不久也又曩也亦與鄉向全

長 直亮切度長短曰長又餘也多也
刺也陸機文賦故無取乎冗長
杖 持也又所以扶行者又鳩杖凡杖漢孔光傳賜太師

靈壽杖注木名似竹有枝
節杜詩安得仙人九節杖
仗 兵器五刃總名唐制殿下兵衛曰仗又憑倚也通作杖左傳杖莫如信漢李尋傳近

臣已不足杖
釀 汝亮切醞也作酒曰釀後人因謂酒為釀
匠人漢百官志
障 之亮切隔也塞也又屏障
有將作大匠
釀世說見何次道飲令人欲傾家釀
匠 疾亮切木工周禮有

瘴氣嶺外四時有之二三月
為青草瘴八九月為黃茅瘴
上 時亮切高也崇也上者尊位所在又太上極尊之稱
尚 庶幾也猶也

也又飾也加也凡主天子之物曰尚七醫
尚食是也娶公主曰尚主又高尚嘉尚
償 還也
壯 側亮切強也盛也碩也韓

詩騰踔較健壯八月
日壯月又大壯卦名
快 於亮切懟也不足也漢書作鞅
周亞夫傳此鞅七非少主臣也
唱 尺亮切導

也引也先也又發歌曰唱通
作倡左外內倡和為忠
劔 初亮切造法劔業也通作劔
創 懲也傷也又始造也與劔全

五八頁各本

愴

傷也悽愴也

倉

喪也詩倉兄猶愴况

將

子亮切帥也

醬

醢也記內則有醢醬芥醬史印蜀有枸醬亦作

菑

仰

魚向切恃也資也亦作印荀子上足印則下可用

訪

敷亮切汎謀日訪又問也

妄

巫放切誣也誣

也罔

望

瞻望晞也又祭名又問望責望舛望又弦望字本作望互詳陽韻又白望唐德宗時宮市名脈望蠹魚三食神仙字所化

也遺忘

忘

况

許訪切寒水也一曰矧也譬擬也又臨訪也史灌夫傳將軍乃肯幸臨况魏其侯

兄

滋也詩倉兄填

今又職

貺

賜也與也通作况漢武紀天地况况與貺全况施郊祀歌天地竝况與貺全

誑

古况切欺也亦作廷詩人寔廷女

王

于放切興也盛也長也又保有天下曰王又仲尼素王春秋傳杜注竝音于况反

旺

本作睪光美也廷往也左

勞又與

放

甫妄切逐也廢也又肆也逸也置捨也又梵音杜詩梵放時出寺

舫

並兩船又方舟也杜詩青簾白舫又

永叔有畫

妨

害也妨礙也韓詩宇宙隘而妨

相

息亮切視也助也償也七月日相月又丞相內相計相曲禮春不相

舫齋記

防

符訪切隄也止水也或作坊

宕

大浪切過也放宕也一曰洞屋

碭

砒碭山名沈碭秋氣漢郊祀歌

西顛

旦

跌陽放逸也韓

良

求宕切波浪又博

閔

高門又巴閔地

防 水也或作坊
宕 大洞也一曰洞屋
陽 秋氣漢郊祀歌

西顛 **踢** 跌踢放逸也韓
沉 **陽** 詩節奏頗跌踢
○ **浪** 求宕切波浪又博
浪郡又漫浪諠浪
閨 高門又巴閨地
各閨風仙苑相

如賦登閣
風而遙集
○ **吭** 合浪切鳥咽又吞也
蜀都賦呀吭清渠
頡 頡頏上下不定兒亦作亢揚
雄傳騶衍以頡亢而取世資

漢天子我
丈人行也
○ **盜** 烏浪切益盜又盛兒孟注其背盜也
然盛又盜齊酒名一作奏詳養韻
醴 濁酒
○ **塊** 塵也

注詳
○ **葬** 則浪切藏
也亦作葬
○ **臍** 骯髒悻
直兒
○ **藏** 徂浪切物所蓄曰藏又蓄物
也通作臧漢志大司農陳臧

錢又出御府禁臧
以澹之澹全瞻
○ **臧** 五臧經典
通作藏
○ **當** 丁浪切主當又底也韓子玉卮
無當宋時宮中飲燕曰排當晉

阮孚傳屏當不盡亦作擗
擋宋史曹彬勾當公事
○ **讜** 善言中理
○ **裳** 大襃一曰井發揚雄酒
箴為裳所輻

○ **亢** 苦浪切高也韓詩為藝亦云
亢又星名又無所卑屈曰亢
○ **抗** 扞也敵也又以手抗舉
也一作統晉周嵩狼狽

慨感傷意
亦作慷
○ **伉** 伉儷配偶也一曰藏物也
又伉健伉直與抗亢全
○ **閨** 閨閨高門又盛兒
通作伉詩皇門有伉

○ **謗** 又伉
○ **謗** 又伉

古今韻略卷四

三

補曠切毀也訛也

榜 進船也晉書吳榜越船張協七命榜人奏採菱之歌亦作榜

○**湯** 他浪切熱沃一曰蕩也詩子之湯兮

盪

滌器又盪舟也

儻

倜儻大志一曰希望也倖也又或然也

○**曠**

苦謗切空明也遠也闊也又昭曠又費日曰曠日通

作曠慮漢武賦託沈陰以曠久元帝紀衆僚久慮竝與曠全

墻

塹穴又墓穴也野也

續

爾雅絮之細者曰續亦作統莊子游辭統

○**喪**

蘇浪切亡也死也又失也又仕失位曰喪古作喪

○**傍**

蒲浪切近也倚也通作並竝史秦始紀並河以東漢郊祀志北

竝勃海亦作旁唐書諭問旁午

傍

附行也周禮牛人與其牽傍注居前曰牽居旁曰傍通作傍

○**廣**

古曠切度廣曰廣又廣輪

廣袤東西曰廣南北曰輪曰衰又兵車左右廣見左傳

古韻通

無

古韻叶

○**竟**

居亮切郭璞不死國讚有人爰處員丘之上稟此遐齡悠々無竟

鏡

切全道藏歌風

雲隱宛微講論五岳匠碑磔精琉璃琥珀金剛鏡

方

甫妾切注詳泳字下

病

被旺切黃庭經宅中有士常衣絳子能見之可不病

終古... 切全... 詩葛與女蘿施于... 命... 舟旺切郭璞不死國讚有人爰

藥精疏... 方... 病...

絳古柄切全毛詩葛與女蘿施于
通漾柄松上未見君子憂心柄
命上盟切全黃庭經黃庭內經玉
去聲書暢授者曰師受者盟
其亮梗口浪切毛詩君子實維秉心
切無競誰生厲階至今為梗
寂不覺當霜色壯切潘岳馬敦誅馬生爰發
去聲在險彌亮精貫白日猛烈秋霜傷
為懷憂映於亮切郭璞江賦青綸競糾縟組爭映
心煩傷紫菜熒曄以叢被綠苔鬢鬢兮研上
思江之永矣不可方思永音漾
弋亮切說文水長也方音舫

命上盟切全黃庭經黃庭內經玉
去聲書暢授者曰師受者盟
其亮梗口浪切毛詩君子實維秉心
切無競誰生厲階至今為梗
寂不覺當霜色壯切潘岳馬敦誅馬生爰發
去聲在險彌亮精貫白日猛烈秋霜傷
為懷憂映於亮切郭璞江賦青綸競糾縟組爭映
心煩傷紫菜熒曄以叢被綠苔鬢鬢兮研上
思江之永矣不可方思永音漾
弋亮切說文水長也方音舫

其亮梗口浪切毛詩君子實維秉心
切無競誰生厲階至今為梗
寂不覺當霜色壯切潘岳馬敦誅馬生爰發
去聲在險彌亮精貫白日猛烈秋霜傷
為懷憂映於亮切郭璞江賦青綸競糾縟組爭映
心煩傷紫菜熒曄以叢被綠苔鬢鬢兮研上
思江之永矣不可方思永音漾
弋亮切說文水長也方音舫

其亮梗口浪切毛詩君子實維秉心
切無競誰生厲階至今為梗
寂不覺當霜色壯切潘岳馬敦誅馬生爰發
去聲在險彌亮精貫白日猛烈秋霜傷
為懷憂映於亮切郭璞江賦青綸競糾縟組爭映
心煩傷紫菜熒曄以叢被綠苔鬢鬢兮研上
思江之永矣不可方思永音漾
弋亮切說文水長也方音舫

其亮梗口浪切毛詩君子實維秉心
切無競誰生厲階至今為梗
寂不覺當霜色壯切潘岳馬敦誅馬生爰發
去聲在險彌亮精貫白日猛烈秋霜傷
為懷憂映於亮切郭璞江賦青綸競糾縟組爭映
心煩傷紫菜熒曄以叢被綠苔鬢鬢兮研上
思江之永矣不可方思永音漾
弋亮切說文水長也方音舫

其亮梗口浪切毛詩君子實維秉心
切無競誰生厲階至今為梗
寂不覺當霜色壯切潘岳馬敦誅馬生爰發
去聲在險彌亮精貫白日猛烈秋霜傷
為懷憂映於亮切郭璞江賦青綸競糾縟組爭映
心煩傷紫菜熒曄以叢被綠苔鬢鬢兮研上
思江之永矣不可方思永音漾
弋亮切說文水長也方音舫

其亮梗口浪切毛詩君子實維秉心
切無競誰生厲階至今為梗
寂不覺當霜色壯切潘岳馬敦誅馬生爰發
去聲在險彌亮精貫白日猛烈秋霜傷
為懷憂映於亮切郭璞江賦青綸競糾縟組爭映
心煩傷紫菜熒曄以叢被綠苔鬢鬢兮研上
思江之永矣不可方思永音漾
弋亮切說文水長也方音舫

其亮梗口浪切毛詩君子實維秉心
切無競誰生厲階至今為梗
寂不覺當霜色壯切潘岳馬敦誅馬生爰發
去聲在險彌亮精貫白日猛烈秋霜傷
為懷憂映於亮切郭璞江賦青綸競糾縟組爭映
心煩傷紫菜熒曄以叢被綠苔鬢鬢兮研上
思江之永矣不可方思永音漾
弋亮切說文水長也方音舫

其亮梗口浪切毛詩君子實維秉心
切無競誰生厲階至今為梗
寂不覺當霜色壯切潘岳馬敦誅馬生爰發
去聲在險彌亮精貫白日猛烈秋霜傷
為懷憂映於亮切郭璞江賦青綸競糾縟組爭映
心煩傷紫菜熒曄以叢被綠苔鬢鬢兮研上
思江之永矣不可方思永音漾
弋亮切說文水長也方音舫



光

音桃引史滑稽傳漆城光
寇來不可上今本作蕩

租

丑兩切轉音作暢成公綏嘯
賦或冉弱而柔撓或澎湃而

奔莊橫鬱鳴而滔涸列
飄眇而清租莊去聲

二十四敬

與諍勁同用

五八員各卷四

三

敬

居慶切肅也恭也慎也一曰在貌為恭在心為敬

竟

窮也終也己也

鏡

光景也鑑也鏡神曰紫珍一名金炯又海鏡如

蚌

獍

獸名食父

映

於敬切明相照也亦作映蘭亭詩序映帶左右

競

渠敬切強也爭也高也亦作儁周禮鍾師

注繁過執

儁全競

檠

有足所以几物曰檠又隔子漢志籩豆注以竹曰籩以木曰豆若今之檠也

慶

丘敬切行賀人也又

福慶易大

有慶也

更

古孟切改也再也

賡

續也更也又庚韻

命

眉病切吉凶定命又教也道也命令大曰

命小曰令又名也亡命脫其名籍而逃命世有名於世也

病

皮命切疾苦也疵也患也

評

量也訂也

平

揚子

一闕之市必立之平漢書廷尉天下之平

百官志廷尉有左右平蓋平其不平曰平

枰

獨坐版牀一曰碁局

竝

借也

與也併也

亦作並併

孟

莫更切長也始也又季孟

盟

盟津地名亦作孟

橫

戶孟切不順理又強也韓詩繫驥四

足氣

空橫

柄

破病切本也權也又犀柄塵柄又松柄執松枝為談柄通作秉漢五行志殺生之秉亦作枋周禮太史掌王八枋之法

柄

柄憂心盛滿也

詠

為命切詠歌謳吟也古作咏書歌永言聲依永通作咏

啻

醕也酒失也

崇

襏風

兩祭一曰崇營也設永潛行水二胡孟切言行旁比孟切進

雨祭一曰禳營也設
縣菴為營以祈水旱
○ 泳 潛行水中也
○ 行 胡孟切言行又巡視也
○ 榜 比孟切進舟又笞也

通作榜注
○ 迎 魚慶切迓也親迎婿迎婦歸也
○ 諍 側遊切諫諍通作爭
○ 遊 比諍切散走也涌也韓詩

詳庚韻
綠楊市岸蒲芽迸又斥逐也亦作躡史
天官書歲陰在巳以四月晨出為躡踵
○ 硬 丘更切堅也強也
○ 勁 居正切強健也

堅也
○ 政 之盛切正也又以法正
○ 正 是也正當也歲首月曰正月四月正陽亦曰正月漢書正次王

適也
○ 倩 七政切假也借也又
○ 清 寒也冷也亦作
正 朔類平去通押
東齊閒婿謂之倩
清莊爨無欲清

之人注清
○ 鄭 直正切國名今州
○ 聖 式正切無所不通
○ 道 丑
宜从清
名又鄭重慙也
之謂聖 睿也

切邏候也探伺也通作偵
○ 偵 全上又
○ 性 息正切心生為性一作生
游偵今細作傳謂之謀
問也
周禮司徒以土會之灋辨

五土之物生
○ 姓 姓氏姓以繫統氏以別子孫所出左傳
○ 令 力正切發號也
杜讀作性
因生以賜姓漢外戚傳不能成子姓

命也又律令也漢制縣萬
○ 聘 匹正切聘問也公
○ 娉 娶問通
○ 負
戶以上為令以下為長
羊傳大夫來曰聘
作聘

虛正切營求也遠也韓詩路
指鬼門幽且負又冠經曰負
詞知處告言之又刺
併卑正切並也

作屏除也又棄
淨疾正切無近歲
靜寂也定也和也揚雄解嘲

并也通作併
靖安也又安之也又謀也如尚書嘉
靚謂之靚粧亦作靚韓詩

增一
靖靖自靖左傳安靖類當上去通押
靚謂之靚粧亦作靚韓詩

桃李晨
窈陷也穿地為漸以
請謁也漢書奉朝請注
盛丞政切

也大也又
晟全上又明也熾也唐將
輕牽正切疾也左

受物曰盛
晟李晟又大晟宋樂名
輕傳輕而不整

古韻通 二十五徑

古韻叶

吳境居慶切楊戲贊李子方文長剛猛
心息吝切

海詩善即誰為御我來無別
上時刃切王微觀海詩照本苟不昧在末
心聊復寓茲興茲興將何詠
理知瑩忽乘搏角勢超騰送崖上增注

文選江賦青綸競糾縟組爭映紫
榮為命切太玄宗其高年鬼待敬也
萊熒曄以叢被綠苔鬢鬢乎研上
牽羊于叢不足榮也鼎血之齋信

王命
聖閔切揚戲贊李正方不協不和古
力定切楚越謂竹樹深

王命也。亂聖閏切。揚戲贊李正方不協不和。龍力定切。楚越謂竹樹深也。忘節言亂疾終惜始實惟厥性。龍者為龍李華寄懷詩玄

深龍 猿啼



名

去聲音書王愷守常國寶馳競荆州大度散誕難名

肩

音徑左傳引逸詩周道挺上我心肩上講事不令集人來聽

凝

住孕切唐詩日照凝紅香白樂天詩舞繁紅袖凝歌切翠眉愁又舞急紅腰凝歌遲翠黛低

二十五徑

與證澄同用

徑

古定切小道不容車者又遂上有徑或作逕

徑

直也堅也通作徑

經

織也經緯也韓愈詩渚牙相緯經又雉經亦有

兩音

○濶

乃定切漿濶左戎馬旋濶注泥淖也

甯

願詞一曰猶寧也今俗言寧可為甯可

倭

巧調捷給又女子之信近

於倭一曰才也故不才曰不倭

寧

反詞音書寧馨兒謂如何生此兒也

○醒

新倭切醉解

○脛

胡定切脚脛或作脛

○定

徒徑切止也凝也決也一作奠周禮奠繫世奠地守又展成奠賈類竝讀如定

廷

正也直也朝位也與平聲通押

釘

丁定切黃金也
又以釘七物

訂

平議也

題

題也通作定
詩麟之定

砣

鍾舟石
或作砣

釘

簇着核也

唐書釘

營室星作宮以營室

中為正詩定之方中

磬

苦定切空也垂盡也

磬

書擊石拊石七磬也夏擊鳴球

玉磬也又騁馬
曰磬止馬曰控

聽

他定切待也謀也周禮五聽求民情謂辭聽色聽氣聽耳聽目聽

庭

莊子大有逕庭謂激

過也一曰不近
人情又隔遠兒

暝

莫定切夕也又
晦也或作冥

瞑

翕目又瞑眩謂若藥
毒使人目閉而眩也

瑩

鳥定切逸論語如玉之
瑩又潔也又聽瑩鏡瑩

澄

水澄兒韓詩曲江汀澄水平盃又汀
澄不遂志兒一曰澄小水

證

諸應切驗也
候也質也

烝

氣之上達
亦作蒸

孕

以證切
懷妊

媵

從嫁之女為媵又姪娣
曰媵承也承事嫡也

乘

食證切車也一曰物雙曰乘
上韋犒師又四數
曰乘上馬乘矢乘鴈又田制四丘曰乘亦作乘

贖

與剩全冗長
也益也餘也

唐書殘膏賸馥
舊重出非今正

嵬

山名在剡縣江淹詩人
行嘒嵬外

應

於證切答也物相應
也當也又小鞞曰應

鼓天子門
曰應門

甑

子孕切鬻屬
甑無底曰甑

興

許應切比興又
興况又悅也

勝

詩證切克
也勝負之

對又加也優過
澄應切直視
昌孕切權衡也宜也
應也相

對又加也優過
之也戴勝鳥名
○瞪 澄應切直視
○稱 昌孕切權衡也宜也恆也相
等也又衣單複具曰稱又取

一償二為倍
稱俗作秤
○凭 皮孕切
○凝 牛孕切
○嶝 都鄧切
○登 登陟之
道又梯

○登 一作墜流
○登 馬鞍具又
○甃 牀屬或
○贈 昨豆切玩好
○巨 居
徒

水分派也
○恒 常也月弦也詩如月之
○絙 急張也盡也又
○鄧 徒

切橫豆又延
○恒 恒又徧也詩恒之秬秠
○絙 大索蒸韻絙全
○鄧 徒

袁也本作桓
○恒 恒又徧也詩恒之秬秠
○絙 大索蒸韻絙全
○鄧 徒

切南陽
○登 又困頓也
○勝 囊可帶者注詳
○棚 水灌溉曰棚一作棚

州名
○登 又困頓也
○勝 囊可帶者注詳
○棚 水灌溉曰棚一作棚

○稜 魯鄧切杜詩塹抵公畦稜注京師農
○凌 里孕切冰也周禮有凌
人指田遠近多云幾稜又毛氏增

二十六宥

與候幼同用

宥 干救切寬也通作又主制主三又然後制刑
又當作宥一曰不識二曰過失三曰遺忘
宥 耦也勸食也通作
宥 周禮大司樂王

古今韻略卷四

屬

食三宥亦作右詩一朝右之廣韻
作醕韓愈南山詩惟用贊報醕

辟宅師易以左右民詩保右七
饗之類皆是後加人作佑全

居祐切止也拯也護也或作詠
亦作抹董仲舒傳抹盜扶衰

詩或嶮 廕 馬舍 曰廕 疚 病也一
若炷灸 曰久病

國子也下从肉 宙 往古來今日宙一
與甲冑字異 曰舟輿所極覆也

若卦 紬 緒也又綴集也司馬遷
分繇 自敘紬石室金匱之書

若篆 獸 舒救切在野曰 狩 冬獵曰狩注圍守也冬物畢
籀 獸在家曰畜 成獲則取之無擇也又巡狩 守 諸侯

子守土故稱守 首 嚮也禮記北首丘首 收 獲多又斂之也易井收勿
漢置郡太守 又有咎自陳曰首 收 幕南山詩或遺而不收

○晝 陟救切晝 夜又邑名 味 鳥喙詩不濡其味又鳳味硯名一竹注 噍 全上

園 苑有垣也一曰以 右 佐也助也
域養禽獸曰園 書左右屬

又 古右手字一 祐 神祐易祐 者助也 ○救

究 窮也深也推尋也詩自 灸 灼體燎
我人究七謂相憎惡也 病南山

○胄 直祐切兜鍪亦作 胄 肩也尚書
軸荀子軸帶劍 教胄于注

耐 三重釀酒南山 繇 占辭南
詩輒弱類舍耐 山詩或

籀 諷誦書也又卜籀謂讀卦爻辭又
史籀周宣王時太史南山詩或繇

狩 冬獵曰狩注圍守也冬物畢
成獲則取之無擇也又巡狩 守 諸侯

收 獲多又斂之也易井收勿
幕南山詩或遺而不收

○晝 陟救切晝 夜又邑名 味 鳥喙詩不濡其味又鳳味硯名一竹注 噍 全上

名詩小星注三星五燭爾雅燭謂之 臭 尺救切易其臭如蘭記臭陰

名詩小星注三星五噉爾雅噉謂之

柳南山詩海浴襄鵬噉以禮頌增

○臭 尺救切易其臭如蘭記臭陰臭陽月令其臭羶注疏凡通

於鼻者謂之臭故香亦謂臭也內則容

臭注以臭物可以脩飾形容故曰容臭

○臭 臭陽月令其臭羶注疏凡通腐氣也漢楊惲傳得漢美食

穿下不亂泉上不泄穢通作臭對香而言則

為惡氣魏文東海有逐臭之夫以禮頌增

○袖 似祐切袂也禮記作褻又漢楊惲傳奮褻

低印注古衣袖字亦作衷淮

南厲王傳自衷金椎之

○岫 山有穴曰岫

○臭 詩救切以鼻搯氣本作臭亦作臭荀子臭之而

無噉於鼻又曰

三臭之不食也

○祝 職救切祭主贊詞又詛也願也

或作祝南山詩無乃假詛祝

○舊 巨救切對新之稱又

久也昔也

老宿也

○柩 在牀曰尸在棺曰柩一作

匱周禮喪祝御匱乃奠

○瘦 折祐切臞也

瘠也或作瘠

○漱 先

切盥漱又滌也又漱浣無

垢加功曰漱去垢曰浣

○嗽 效也周禮

嗽上氣疾

○疾 使犬

○皺 側救切面皺

又蹙摺文南

山詩爛熳

堆衆皺

○縐 絺之細一曰蹙

也詩蒙彼縐絺

○熒 井甃莊子缺熒

之涯又結砌也

○覆 敷救切蓋也

又茨瓦也

○副 貳也佐也稱也又后

夫人首飾若今步搖

○仆 頓也南山詩驚呼惜

破碎仰喜呀不仆

○造 初救切倅也

左僖子使助

遠氏之造又齊飛順
疾也唐書造羽鷁鷲
造全上又草根一
○富方副切豐於財也厚也
又臣能世祿曰富又富

於春
○畜丑救切周禮六畜養之
曰畜用之曰牲一作畧
畧全上畧畜產也禮運曰龍以為
畧南山詩凝湛閔陰畧
○富

○溜力救切水出鬱林又水溜水垂下
也通作雷枚乘傳泰山之雷穿石
○腐中庭通作雷中
雷中宮之神
○餽飯氣

蒸爾雅饋餽餽也注蒸之曰饋
上熟曰餽南山詩或若氣饋餽
雷屋水流也南山
詩關上屋摧雷
雷宿雷須待也史
封禪書宿雷海

上又宿雷之數日無所見宿音秀
雷音潘南山詩或顧若宿雷
○適迺適不進見
○風高風又風聲
又蕭尤韻

秀息救切榮也茂也美也又草木之華曰秀楚詞采三秀於山閒
注芝草也漢吳公聞賈誼秀才名致門下秀才名始此又州名
宿

列星也舍也
又止息也
○繡五采刺文又畫也考
工五采備謂之繡
○琇石次玉詩
充耳琇實
○儻即就切賃
也雇也漢

書或不償其儻費南
○驟鋤祐切馬
行疾也
○憇儻
○就病儻切成也即
也從也又五采

一帀
○鷲鳥名山海經景山多鷲黑
曰就鷲色多力又西域有靈鷲山
○糅女救切紛糅雜也史屈原傳
同糅玉石兮南山詩陰霰縱

不
○復扶富切

騰 習也 就也 ○不 俯救切不可也弗然也按增韻云然 ○復 扶富切 又也再

也 伏 鳥抱 覆 伏兵 ○柚 余救切似橙而酢呂氏春秋果之美者有 雲夢之橋柚一作櫛列子吳楚之國有大

木焉其名曰櫛 實而味酸 櫛 積柴以燎詩薪之 櫛之又櫛燎祭名 猶 獸名如麋善登木 多疑慮故曰猶豫 狢 獸似

鼻長尾亦作豸揚雄反 離騷暖豸擬而不敢下 鼪 野鼠善登木南山詩 倏閃雜鼪鼪或作鼪 衰 盛飾兒詩衰如充

盛兒董仲舒傳衰然 為舉首注盛服也 雌 獸似猴鼻向上尾長有岐雨 ○授 承兕切子 則自懸於樹以尾塞鼻 也付也

綬 組綬注詳有 壽 久也 售 賣去手又償也亦作雠楊子欲雠偽 者必假真詩無言不讎有兩音 ○

候 胡溝切待也斥候伺望也又守疆吏 後 相導前後曰先後又 周禮有候人又郊有候館亦作候 方言娣姒曰先後 后

君也又皇后商以前稱 邠 魯叔孫氏邑名 埃 記里堡今封埃韓 愈有路旁埃詩 鏃

金鏃 邈 不期而會 ○鰲 許候切海中介蟲足在腹下唯常負雄過海 箭羽 曰邈邈 相負高尺餘如帆俗呼鰲帆又其眾如簿棧

名鷺 厚怒又聲也 又詳有韻 豆蔻 寇 苦候切暴也 鈔 扣 擊也又問

○戊 莫候切十幹名詩吉日維戊漢志豐茂 寇 也仇也賊也 扣 也通作叩

勸勉又美也通作楸鼉錯傳夏表 延豆東西曰廣南北曰袤南山 霧 以長楸亦作茂左傳茂哉茂哉 表 詩德丈豆高表 從禮韻增

區霧無識通作愁宋玉九辯直恂愁而自苦 督 目不明南山詩淚目苦 南山詩塙塞生恂愁注愚也又心不明也 督 矇督又督 無識也通

作買檀弓 豆 田候切古食器又四升曰豆詩于豆于 脰 項也南山

脰 止也又逗撓曲 脰 肴核分飭脰 醖 重釀酒樂府烏栖曲宜城 行避敵曰逗 脰 醖 酒今行熟 從禮韻增

實 空也穴也水實 讀 句讀凡經書成文語絕處謂之句語未絕而點 也左華門圭實 讀 分之以便誦詠謂之讀亦作投馬融賦察度於

句投注止 也與逗全 鬪 競也爭也值 透 他候切通也徹也過也 也與逗全 鬪 也从門訛 透 南山詩表裏忽通透 奴

切籥器也以刺地除草一 誦 誼誦不能言一曰言不正 奏 則候切 作鑿莊銚鑿於是乎始脩 誦 也南山詩後鈍嗔誼誦 進也一

日簡讀類又節奏立百繼木高下緩急之度 疾趨也又驅 區 鳥候切

曰簡牘類又節奏音樂高下緩急之度
亦作族漢嚴安傳調五聲使有節族
○走 疾趨也又驅而走之也
○澗 烏侯切久漬也

南山詩倒側困清澗又周禮慌氏澗絲注漸
也詩可以澗麻注柔也謂漸漬使柔韌也
○穀 古侯切張弓弩又引滿也漢有金吾穀騎

菁 交積材也又十秭曰菁又中菁宮中構結深密處
構 蓋也架也又成一曰屋椽
穀 祿也又善也
穀 楚人謂乳為穀通作

穀注詳有韻
購 以財有所求曰購
媾 重婚曰媾厚也又合也和也
遘 遇也
覲 汎見

接見曰
覲 漢書注哺而活者為覲生自啄者曰雛莊子其以為異於覲
音杜甫賦聖人以百年為鶉鷄或作覲俗本出鷄訛今正

雉 雌雉鳴月令雉始雉書雉升鼎耳而雉
姤 卦名陰陽相遇也又偶也
詬 譏詬耻也又詈也通作

之東漢文數
冒詢以干進
湊 倉奏切水會也聚也又趣
族 太族正月律萬物始大湊地而出也漢律

曆志作族
奏也
輳 輻共轂也
腠 膚理南山詩經紀肖營腠注象榮衛腠理也
棖 相如賦黃柑橙

七命漢臯之棖
陋 盧侯切阨陋又鄙惡也荀子少見曰陋
漏 以銅受水刻節晝夜百節

亦取漏下之義又滲漏又室西北隅曰鏤
屋漏又句漏交趾縣名漢地里志作扁鏤
鏤雕刻也南山詩冰雪工琢

鏤 衡山有响鏤峯韓詩响鏤
鏤 山尖神禹碑 又黃氏籍
鏤 頭腫一曰
鏤 伊謬切人生
鏤 十年曰幼

繆 肩救切戾也紕繆也
繆 又名與實爽曰繆
繆 妄言又誤也
繆 詐也欺也
繆 如又切車軻也
繆 一曰車輪外木
繆 踐也

肉 璧外謂之肉內謂之好肉倍好者
肉 璧好倍肉者瑗記寬裕肉好之音
肉 順也詩揉
肉 此萬邦
肉 丘救切

米麥也
圖

古韻通 無

古韻叶 吳告
居候切屈原九章道遠作頌聊以
自救今憂心不遂斯言誰告兮
藁 切全毛
藁 詩彤弓

昭兮受言藁之我有嘉賓中心好
之好許候切藁又叶居號切
較 始以一齊其死宜其有天壽苟百
年者亦死則
較 丘候切張載七命折龍眼之房剖
較 忌救切馬融廣

短長之何較 殼
柳子之殼芳時方選承意代奏
具 成頌上無飛鳥

下無夫獸虞人植旂獵者由 眞祐切音胃 明 切全韋孟在鄒詩微七

短長之何較
彭
椰子之殿芳時方選承意代奏
具
成頌上無飛鳥

下無走獸虞人植旂獵者
効具車弊田罷从入禁圍
軸 真祐切音胃
注詳增叶
朝 切全韋孟在鄒詩微七
小子既苟且陋豈不牽

位穢我
郭 敷救切張衡西京賦量徑
王朝
輪考廣袤經城洹營郭郭
乎 切全太玄鼎血之舊九宗之
好乃後其孚猶去聲好許候

切
報 切全國語改葬共世子國人誦之曰
貞之無報也孰是人斯而有是臭也
赴 切全傳成驚賦遠來春
而復旋意眷七而懷舊

一委身乃無二
豈改適而更赴
哺 蒲候切易林烏鵲食穀張口
受哺蒙被恩德長大成就
附 符又切魏夏侯惠
景福殿賦曾櫨外

關棖桶內附或因勢以
連接或邪詭以盤構
冒 莫候切
鶩 切全陸雲詩魏七先基重規
累構炎七重光遐風激鶩
侮

切全太玄震七
不侮濯漱其詢
霧 切全
聚 組救切班固西都賦毛羣內闐飛
羽上覆接翼側足集禁林而屯聚
趣 于

切張衡東京賦奢不及侈儉而不陋規
遵王度動中得趣李善本作趨音同
羞 息救切張載七命繁肴既關
亦有寒羞商山之果漢臯之

音湊
數 先奏切陸機宣猷堂詩篤生我后
克明克秀體輝重光承規景數
築 職救切潘岳西征賦考
土中于斯邑成建都而

營築既定鼎於邾
邾遂鑽龜而啟繇
鑄 切全淮南子冶工之鑄器
注云鑄讀如唾呪之呪
少 舒救切歐陽修蔡
君山銘父不哭子

老不哭少嗟夫
君山而不得壽
讎承呪切易林良房美謀無言
不讎克厭帝心君子獲祐
憂於救切國語商之衰也其銘有之

上之德不足就也不
可以矜而祗取憂也
耨切全龜筮傳耕之耨之鉏之耨之口得
好許

切屈原九章申生之孝子兮父信讒而
不好行悖直而不豫兮蘇功用而不就
孝切全又呼候反注詳增叶
裕余救切陸機宣猷堂

詩篤生我后克明克秀
茂德淵冲夫姿玉裕
流力救切傳玄贈李叔龍詩弘道興化實在良守悠上建平皇澤未流朝選於衆乃子之授

旒切全皮日休補九夏謠何以樂之
金石九奏何以賜之龍旒九旒
乳如又切易林胎卵胞乳長大成就君子萬年動有福祐

增陶徒候反
抽救救反毛詩清人在軸駟介陶上左
受承呪反
昊

許候反毛詩有北
不受投畀有昊
造徂候反
考祛候反毛詩遭家不造於乎皇考永世克孝上呼候反
猶于救反

集疾救反毛詩我龜既厭不我告猶謀夫孔多是用不
集發言盈庭誰敢執其咎上曰又反一章俱叶宥韻
道徒厚反毛詩子之茂

今遭我乎
六力救切流去聲易比上
六叶比之無首上音符
猶去聲左傳繇詞一薰
獨之道兮

二十七沁 獨用

沁 七鳩切水出上黨入河又小飲也
沁 恐也韓文沁也
浸 子鳩切清也涵也沈也又澤之總名周禮

職方氏註水積而成淵曰浸又漸進也易剛浸而長通作寢寢漢董仲舒傳寢明寢昌之道張安世傳安世寢恐注寢益也
寢 精氣感祥

也又日傍氣
侵 刻傷也
任 汝鳩切克也用也又所負也
妊 孕也通作任鄒陽
絳 織

機絳或作絳
衽 衣衿或作衽
雋 戴勝鳥
鳩 直禁切毒鳥以其毛歷飲食則殺人亦作醜左宴安醜毒不可懷也

沈 沒也又投物水中也通作沉湛記內則湛諸美酒
枕 之任切臥首據物也
噤 巨禁切寒厥口閉亦作矜韓愈

同宿聯句巧舌千皆矜一曰牛舌下病
紵 紵帶又衣系禮記紵紵單被也或作衿襟
禁 居蔭切制也謹也止也又天子所居

曰禁行道豹尾
傑 外國之樂又仰也晉人賦後傑上而方馳注仰頭也
灑 廣韻寒灑也
賃

乃禁切傭也
蔭 於禁切芘也又陰景曰蔭左趙孟視蔭唐書桑蔭不徙而大功立通作陰詩既之陰女又作音左鹿死不借也就也

古今韻略卷四

七

擇音注所祿蔭之處
古字借用俗作廢

暗 泣不止又聚氣兒又聲也韓聯
句白鶴叫相暗言鳴相應也

窖 地室今謂
窖藏酒為窖

飲 飲也
飲上之

○**滲** 所禁切下漉也史
封禪書滋液滲漉

罽 積柴水中以取魚
亦作慘注詳侵韻

○**闖** 丑
禁

切馬出門見公羊傳開之闖然
韓聯句姦首不敢闖皆窺規義

○**既** 莊蔭切愬也讒毀
○**諳** 又旁入曰諳

○**識** 楚讚切
符識又

驗也凡識緯皆
言將來之驗

○**吟** 宜禁切長詠也韓
聯句注吟去聲

○**堪** 知鳩切擬擊也史刺客
傳左手把其袖右手堪

其句注以
劍刺也

○**臨** 力鳩切衆哭曰臨周禮王弔臨
注以尊適卑曰臨又偏向也

○**甚** 時鳩切劇過
也九也

深

式禁切度
深曰深

諭 謀也告也又凌
韻又禮韻

古韻通

二十八

勤

二十九

豔

三十陷

浙

古韻叶

無

二十八 勘 與闕同用

勘 苦紺切較也 又鞠囚也 ○ **紺** 古暗切帛深青赤色 **瀆** 章貢二水合流又州名亦作瀆 **淦** 水入船中一曰

泥也又淦水 ○ **憾** 胡紺切恨也 **吟** 送死口中玉 **吟** 通作吟 **吟** 通作吟 **吟** 通作吟 **吟** 通作吟

遊 **荅** 荅菑心欲秀 ○ **暗** 烏紺切目無光又默也深也不明也或作暗 ○ **參** 七紺切鼓曲也又花藥

摻 全上後漢禰衡傳為漁陽摻搗躑躅而前 **閼** 苦濫切闕也又魯邑名 **瞰** 俯視曰瞰 ○ **濫** 盧

切汜也家語江出嶧山源可濫觴謂泛觴也 又叨濫又水延漫也又浴器莊子同濫而浴 **纜** 維舟緇 **覽** 視也漢韋孟詩曾不斯覽

注音濫 **淡** 徒濫切薄也淡濃之對 **啗** 食也通作啖 **澹** 水兒又澹泊恬靜也

愴 動也李廣傳威稜愴乎鄰國一日安也又詳感韻 ○ **暫** 藏濫切不久也猶卒也通作暫 **僂** 參雜一曰可輕賤兒記僂

焉如不終日有 **鑿** 小鑿又鑄石 ○ **檐** 都濫切負何又所負也通作檐 **甌** 甌石小巽通作

兩音从毛氏增 **鑿** 鑄石 ○ **檐** 通作檐 **甌** 巽通作

古今韻各卷四

下

儋擔詳
談韻

○探

他紺切探取也嘗也試也

○黠

不明兒莊子人固受其黠闇从毛氏增

○三

蘇暫切三之也語三

省三思三復易再三瀆左三鼓類皆有平去二音

○賅

吐濫切南蠻贖罪貨亦作倭从禮韻增

二十九 豔

與標檄同用

豔

以贍切美也又美色為豔韓詩屋角月豔七俗作艷

燭

火光泮作燭韓詩見謂蕪天燭通作炎漢五刑志人之所忌其氣炎以取

之音弋贍反亦作揆漢郊祀歌長麗前揆光耀明竝全

澀

激澀水動兒又水滿或作澀

○贍

時豔切賙也給也通作澹荀子

物不能澹則必爭漢志以勸農澹不足又財賂衰耗而不澹類甚多

○染

而豔切汚也染之也韓詩每漬垢逾染與儉砭叶从禮韻增一

○覘

敕豔切閱視亦作沾又詳鹽韻

○厭

於豔切足也厭斲也詩厭其苗毛傳厭然特美也通作厭又詳琰韻

○饜

飫也飽足也亦與厭通叔孫通傳知上益饜之

○砭

砭驗切以石刺病也

○窆

葬下棺也禮記作封

○驗

魚窆切效也證

也徵也又考視也

○驗

魚口出水兒韓詩諷詠日喞驗

○閃

舒贍切闕頭門中韓詩幽獸工騰閃

○揆

舒也選詩摛藻揆天

庭) 天七豔切斷木為槩揚雄答劉歆書天下上計孝廉及內郡衛卒

庭

○槩

七豔切斷木為槩揚雄答劉歆書天下上計孝廉及內郡衛卒會者常抱三寸弱翰齋素油四尺以問其異語歸即以鉛摘次

之於槩鉛墨槩牘也

韓詩固請發鉛槩

○塹

坑塹一曰遠城水又天塹巨塹

○斂

力驗切聚也收也

○激

泛激水滿兒一

曰水

波

○儉

大名

○襜

昌豔切披衣也

○韞

韞蔽膝也

○占

章豔切擅據也

著位也又隱度其辭口授人曰口占漢書陳遵馮几口占書吏又自隱度其戶口而著名籍曰自占宣帝紀流民自占八萬餘口

○榛

他念切炊竈木

一曰火杖也

○謔

吐舌兒韓詩雜作承聞騁交驚舌乎謔乎俗互字

○忝

辱也

○念

店奴

切忍也从今

○店

都念切置也所以置貨鬻物

○玷

玉病又缺也

○玷

屏也障也又反爵處

○墊

下

溺也書下民昏墊亦作陆漢文

詔或陆於死亡又墊江在巴陵

○店

熱瘡唐姚元崇傳崇病店移告音式瞻反又見鹽韻

○僭

子念切僭也差也侵也俗作僭非僭音鐵

○歉

語念切食不滿也

○儉

儉從使屬

○醜

魚欠切酢漿一曰酒

醋味厚

又醜也

○劔

居欠切兵器劔檢也所以防檢非常又擁劔蟹名

○欠

去劔切張口氣悟也又欠伸志疲則欠體疲則

伸一曰不足也今借為欠
少字韓詩所懷無一欠
○黏 尼欠切膠黏又稠也
又鹽韻

三十陷

與鑑梵同用

陷 戶簡切地墮也或作
陷 銘莊子銘沒而下
○錯 於陷切下入聲
一曰小聲也
○蘸 莊陷切以物
淬水中也

賺 佇陷切重賣也又市
物失實廣韻作賺
○儻 仕陷切注
詳勘韻
○誦 尼賺切語聲又詳咸
韻

顛 穎顛面
長兒
○鑑 格戢切鏡也照也誠也亦作鑒
詩 我心匪鑒書人無於水
監當於民
○監 臨也領也
又視也周

禮邦國立其監又官名有寺有監
牧苑曰監鹽鐵官所治亦曰監
○懺 又鑑切自陳悔
也懺悔出釋典
○闕 胡懺切
聲也又

鑒 鏡之屬左傳注
作鑒亦作鑑
○鑑 冰鑑周禮凌人春治鑑
祭祀共冰鑑注
鑑如甄大口以盛冰二見

讒 士監切
譖也
○鏡 廣韻鏡土具
○擗 所鑿切禮記有擗
而播者
○梵 扶泛切
梵唄

颿 颿上走也一
曰馬疾步也
○帆 舟幔也張布鄣風曰帆
左注按旆投衡上使不帆
風杜詩浦帆晨初發韓詩無因帆
江水唐詩夏雲

隨北帆又嶺北回征帆又舉帆
乎梵切浮也本作帆亦作

馬曰馬疾步也... 風杜詩浦帆晨初發... 無因帆江水唐詩夏雲

隨北帆又嶺北回征帆又舉帆
逐分風之類甚多竝作去聲

○泛 孚梵切浮也本作汎亦作
汎陸機賦同朱絃之清汎

汎也

又水名又
汎灑也

○汎 汎也中
庸聲

○湛

丈陷切澄也湛
露兒又賺韻

去聲三十韻增收一百五十三字

刪正一十五字

凡二千二百二十二字 註中加

圈十五字

浙江

古今韻略卷第四終

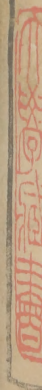
浙江圖書館



106388



浙江圖書館

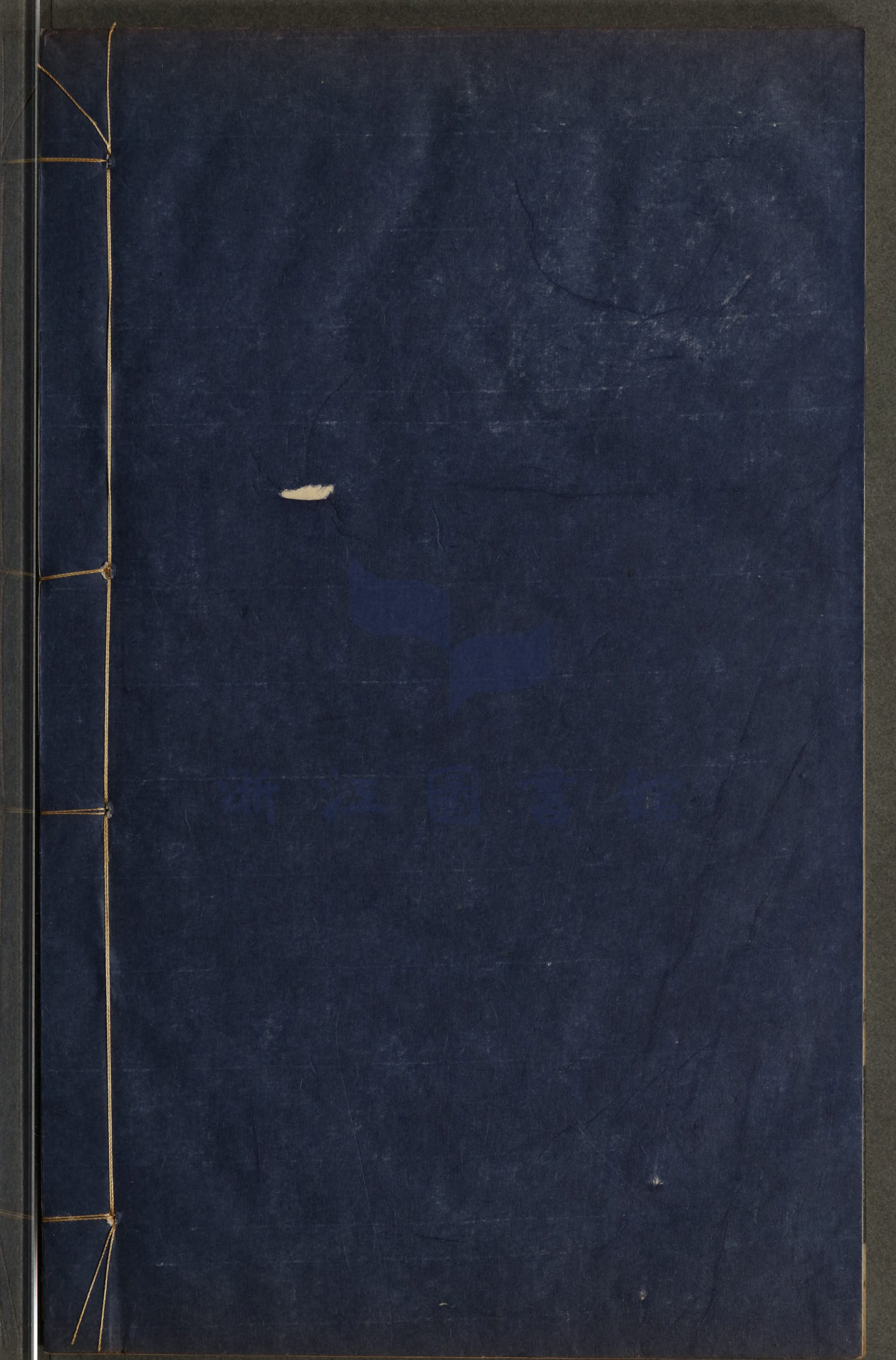


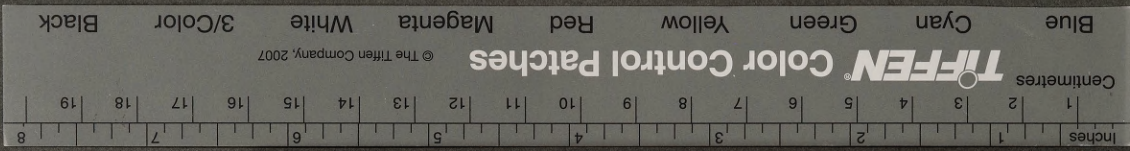


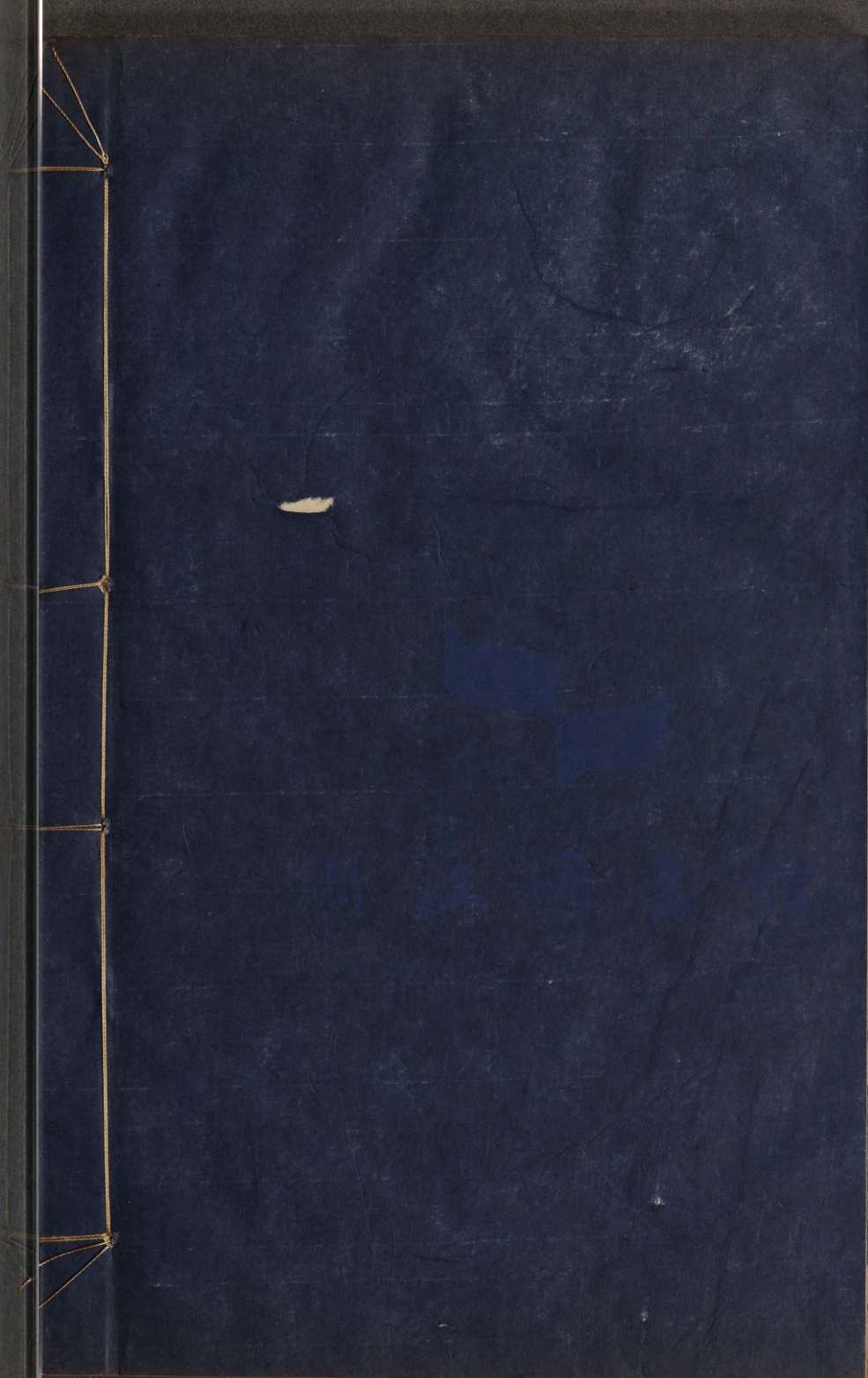
浙江圖書館



浙江圖書館







Inches 1 2 3 4 5 6 7 8
Centimetres 1 2 3 4 5 6 7 8 9 10 11 12 13 14 15 16 17 18 19 20

TIFFEN Color Control Patches © The Tiffen Company, 2007

Blue Cyan Green Yellow Red Magenta White 3/Color Black