

前漢書

十七



THE CHINESE-JAPANESE LIBRARY
OF THE HARVARD-YENCHING INSTITUTE
AT HARVARD UNIVERSITY

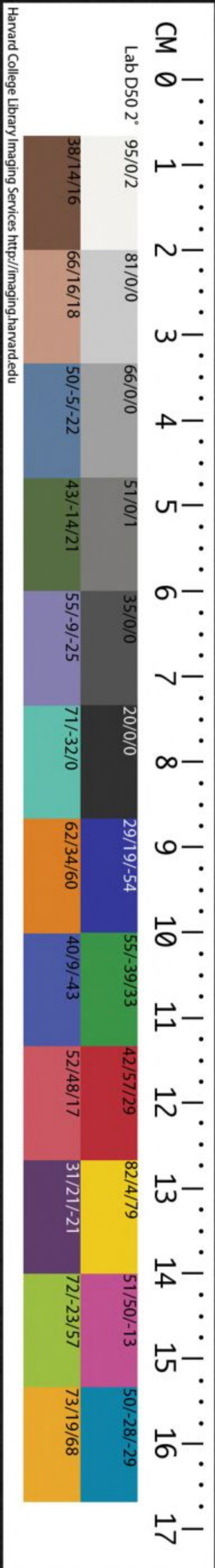
DEC 2 1954

T 2550 / 1166

地理志 上下

京兆 ^{十面} 左馮翊 犍 ^扶 弘農 河東 太原 上黨 河內 河南 東郡 陳留 潁川 汝南 南陽 南郡 江夏 廬江 九江 山陽
 濟陰 ^{二十六面} 沛郡 魏郡 鉅鹿 常山 清河 涿郡 勃海 平原 千乘 濟南 泰山 齊郡 北海 東萊 琅邪 東海 臨淮
 會稽 丹陽 豫章 桂陽 武陵 零陵 漢中 ^{四十面} 廣漢 蜀郡 犍為 越雋 益州 牂柯 巴郡

17



昭佛... 漢和... 圖書館... 藏印

地理志卷第八上

山固

漢書二十八

昔在黃帝作舟車以濟不通旁行天下師古曰旁行謂方

制萬里畫壑分州師古曰方制制為方域也畫謂得百里

之國萬區是故易稱先王以建萬國親諸侯師古曰易書

云協和萬國師古曰虞書此之謂也堯遭洪水襄山襄陵

師古曰襄字與古懷字同懷包也襄天下分絕為十二州

師古曰言水大汎溢包山而駕陵也使

師古曰九州之外有并州幽州營州故曰十二水中可

禹治之水土既平更制九州列五服師古曰其任土作貢

師古曰任其土地所曰禹敷土師古曰敷分也謂分別治

有以定貢賦之差也

文之隨山乘木奠高山大川師古曰乘古刊字也奠定也

其木以為表記決水通道故高山大川各得安定也奠州既載師古曰兩河間曰奠

故奠州始也壺口治梁及岐師古曰壺口在夏陽岐山在美陽即今之

岐州岐山縣箭括嶺也既脩太原至于嶽陽師古曰嶽陽即今之晉陽

是也嶽陽在覃懷底績至于衡章師古曰覃懷底績功也衡章

謂章水橫流而入河也言禹於覃懷致功以至績章也履反厥土惟白壤師古曰壤

厥賦上上錯師古曰賦者發歛土也所生之物以俟天子

品厥田中中師古曰言其高下之形摠於九州之中為第

恒衛既從大陸既作師古曰衡嶽二水名恒水出恒山衛

陸之澤已可耕作也為夷皮服鳥獸食其肉而衣其皮也

一說居在海曲被夾石碣石入于河師古曰碣石海邊山

之右而入于汾河惟兖州師古曰汾水濟水之字從水牙

音弟九河既道師古曰九河馬頰覆舖胡蘇簡絮鈎般

道讀曰導導治也雷夏既澤沮洳會同師古曰雷夏澤名

言此澤還復其故而雍沮二桑土既翫是降丘宅土師古

水同會其中也沮音千余反桑土既翫是降丘宅土師古

下也宅居也言此地宜桑先時人衆避水皆上厥土黑墳師古

起也墳音扶粉反中絲木條師古曰條中草字也絲悅茂

厥田中下師古曰第六也賦貞師古曰貞正也州作十有三年師古曰貢獻也地宜

同師古曰治水十年三年厥貢漆絲師古曰貢獻也地宜

也厥棊織文師古曰棊與籬同籬竹器籬屬也淳于涕潔

淮

淮水出海岱惟

淮

淮水出海岱惟

淮

淮水出海岱惟

淮

淮水出海岱惟

淮

淮水出海岱惟

淮

淮水出海岱惟

淮

淮水出海岱惟

淮

淮水出海岱惟

淮

淮水出海岱惟

淮

淮水出海岱惟

淮

淮水出海岱惟

淮

淮水出海岱惟

淮

淮水出海岱惟

淮

淮水出海岱惟

淮

淮水出海岱惟

淮

淮水出海岱惟

淮

淮水出海岱惟

淮

淮水出海岱惟

淮

淮水出海岱惟

淮

淮水出海岱惟

淮

淮水出海岱惟

淮

淮水出海岱惟

淮

淮水出海岱惟

淮

淮水出海岱惟

縣西北陽鳥隨陽之鳥也言彭蠡之水既三江既入震澤
 已蓄聚則鴻鴈之屬所共居之蠡音禮三江既入震澤
 底定即具區也底致也言三江既入則震澤致定篠蕩
 既敷師古曰篠小竹也篠音先了反蕩音蕩中大夫喬師古曰
 也喬上棘也天音於厥土塗泥師古曰巖田下下賦下上
 錯師古曰又雜出諸品貢金三品師古曰瑤瑁篠簜華羽
 毛師古曰謂衆鳥之羽可為旌者也瑁音昆鳥夷卉服
 師古曰鳥夷東南之夷善厥織貝師古曰織謂細布也
 捕鳥者也齊服絺葛之屬厥樂織貝貝水蟲也古以爲貨
 厥包橘柚錫貢耐寒故包裹而致之也錫貢者須錫命而
 也獸之言不常來均江海通于淮泗泗師古曰均平也通淮
 及衡陽惟荊州師古曰北據荆山江漢朝宗于海師古曰
 水歸入于海有似諸侯朝於天子故曰朝宗宗尊也九江孔殷
 分爲九道甚沱潛既道雲夢土作乂師古曰沱潛二水名
 爲濞雲夢澤名言二水既從其道則雲夢之土可爲賦
 畝之治也沱音徒何反濞音濞一曰道讀曰導導治也厥
 土塗泥田下中賦上下八賦第三田第貢羽旄齒革金三品
 師古曰自金以上柁幹栝柏厲砥磬丹而實幹柁也栝木
 所貢與楊州同柁幹栝柏厲砥磬丹而實幹柁也栝木
 柁葉而松身厲磨也柁其尤細者也磬石名可爲矢鏃丹
 赤石也所課丹少者也柁音丑倫反柁音古居反柁音指
 又音祗惟爾駘括三國底貢厥名師古曰爾駘行名柁木
 器音祗惟爾駘括三國底貢厥名師古曰爾駘行名柁木
 界本有三國致貢斯物其名稱包旆善莩師古曰旆也
 美也旆音團斂音路柁音柁包旆善莩師古曰旆也
 莩音可也斂音路柁音柁包旆善莩師古曰旆也
 善而獻之斂音路柁音柁包旆善莩師古曰旆也
 珠之不圓者組綬類也九江納錫大龜師古曰大龜尺有
 纁音勳纁音機又音祈九江納錫大龜師古曰大龜尺有

水歸入于海有似諸侯朝於天子故曰朝宗宗尊也九江孔殷
 分爲九道甚沱潛既道雲夢土作乂師古曰沱潛二水名
 爲濞雲夢澤名言二水既從其道則雲夢之土可爲賦
 畝之治也沱音徒何反濞音濞一曰道讀曰導導治也厥
 土塗泥田下中賦上下八賦第三田第貢羽旄齒革金三品
 師古曰自金以上柁幹栝柏厲砥磬丹而實幹柁也栝木
 所貢與楊州同柁幹栝柏厲砥磬丹而實幹柁也栝木
 柁葉而松身厲磨也柁其尤細者也磬石名可爲矢鏃丹
 赤石也所課丹少者也柁音丑倫反柁音古居反柁音指
 又音祗惟爾駘括三國底貢厥名師古曰爾駘行名柁木
 器音祗惟爾駘括三國底貢厥名師古曰爾駘行名柁木
 界本有三國致貢斯物其名稱包旆善莩師古曰旆也
 美也旆音團斂音路柁音柁包旆善莩師古曰旆也
 莩音可也斂音路柁音柁包旆善莩師古曰旆也
 善而獻之斂音路柁音柁包旆善莩師古曰旆也
 珠之不圓者組綬類也九江納錫大龜師古曰大龜尺有
 纁音勳纁音機又音祈九江納錫大龜師古曰大龜尺有

命而納不浮于江沱瀟漢逾于洛至于南河師古曰逾越也

而越洛乃至南河師古曰南河在冀州南荆河惟豫州師古曰荆山北距河南至伊維瀍澗

既入于河師古曰出穀成山澗出龜池山四水皆入河榮波既豬

亦師古曰榮水出所為也一說謂榮水之波道荷澤被

盟豬師古曰荷澤之水衍溢則使被及盟豬亦澤名在荷之東北言治

荷音歌被音孟厥土惟壤下土墳壚師古曰墳壚謂土之剛

音盧也田中上賦錯上中師古曰田第四賦貢漆泉絺紵

樂織纘師古曰紵織紵為布及練也錫貢磬錯師古曰錯

也亦待錫命而貢浮于洛入于河師古曰因華陽黑水惟

梁州師古曰東據華山岷嶓既藝沱瀟既道師古曰岷嶓

山也言水已去二山之土皆可種藝沱瀟二蔡蒙旅平和

夷底績師古曰蔡蒙二山名旅陳也旅平言已平治厥土

青黎師古曰細疏田下上賦下中三錯師古曰田第七賦第

九凡貢瓊師古曰瓊玉也璆師古曰璆玉也熊羆師古曰熊羆

織皮師古曰織皮謂蜀也西頃因桓是傑師古曰西頃

西南桓水名也言治西頃山因傾浮于瀟逾于沔師古曰沔

莫踐入于渭亂于河師古曰亂黑水西河惟雍州師古曰

水東距西河西河即龍門之弱水既西師古曰西涇屬

渭汭師古曰汭水北曰汭言治涇水入于漆沮既從

豐水適同師古曰漆沮既從入渭豐水亦來同也適古攸字

可與水入上

也收所也沮音七余反荆岐既旅師古曰荆岐二山治畢巴旅祭也終南

惇物至于鳥鼠師古曰終南惇物二山皆在武功鳥鼠山在隴西首陽西南自終南而出至于鳥鼠也

原隰底績至于豬豲師古曰高平曰原下澤曰三危既

宅三苗丕叙師古曰三危山名已可居也三苗本有苗氏之族徙居於此分而為三故言三苗今皆大

得其厥土黃壤田上上賦中下師古曰田第六賦第六貢球琳琅玕

球師古曰球琳皆玉名琅玕石似珠者也淳于積石至于龍

門西河師古曰積石山在金城西南龍門在河東之西界皆河水所經會于渭汭師古曰渭

流曰會自渭北滙通水西上織皮昆崙析支渠叟西戎即叙師古曰昆

叟三國名也言此諸國皆織皮毛各得其道汧及岐至于

荆山師古曰荆山在沂縣西道讀曰導後音類

此沂音逾于河師古曰即龍門壺口雷首至于大嶽壺口雷首師古曰自

而南大嶽即所謂嶽陽者底柱析城至于王屋底柱師古曰

陝縣東北山在河中形若柱也析城大行恒山至于碣石

入于海師古曰太行山在垣縣東北恒山在上曲陽

反西傾朱圉鳥鼠至于太華師古曰朱圉山在漢陽真熊

耳外方桐栢至于倍尾師古曰熊耳在陝東外方在潁川

倍尾在安陸東北言四道嶠家至于荆山師古曰嶠家山

山在南郡臨沮內方至于大別大別師古曰內方在荊州

之陽至于衡山師古曰嶠山在蜀郡岷山在衡山在長沙

過九江至于敷淺原師古曰敷淺原一名傳道弱水至于

合黎餘波入于流沙師古曰合黎山在酒道黑水至于三

危入于南海師古曰黑水出張掖山南流至燉道河積

石至于龍門師古曰積石山在河關西羌中龍門山在夏

其流至龍南至于華陰東至于底柱師古曰自龍門南流

經底又東至于盟津師古曰盟讀曰孟孟津在洛陽之東

過洛汭至于大伾師古曰洛汭洛水入河處蓋今所謂洛口

反北過泲水至于大陸師古曰泲水在鉅鹿又北播為九河

師古曰同為逆河入于海師古曰同為逆河言相迎受也海即

渤海潘家道漾東流為漢師古曰漾水出隴西氏道東流

是也師古曰漢水出隴西氏道東流又東為滄浪之水師古曰滄浪之水即漁父所歌者也浪

音過三澨至于大別師古曰三澨水在南入于江師古曰

入江也東匯澤為彭蠡師古曰匯澤也匯音胡廂反東為北

江入于海師古曰自彭蠡江分為崱山道江東別為沱師

沱別而也沱音徒何反又東至于豐師古曰豐水在荆州過九江至

于東陵師古曰東陵地名東也師古曰東陵地名北會于匯師古曰北會彭蠡也

爾音弋東為中江入于海師古曰中江自彭蠡出道沅水東流為沔師古

出王屋山名為沅流夫入于河軼為榮師古曰軼與溢同

而南截河又並流溢出乃為師古曰軼與溢同東出于陶丘北師古曰陶丘

榮澤也師古曰軼與溢同又東北會於汶師古曰汶水入河並流

濟陰定又東至于荷師古曰荷澤又東北會於汶師古曰汶水入河並流

北東入于海師古曰北道淮自桐柏東會于泗沂東入于

海道渭自鳥鼠同穴東會于艷又東至于涇又東過漆沮

入于河洛自熊耳東北會于澗瀍又東會于伊又東北

入于河九州適同師古曰各以法四奧既宅

者也宅亦居也言四方之土九山棊旅師古曰九州之山

已可定居也音於六反九澤既陂師古曰九澤皆已

障無也九川滌原師古曰清滌無壅塞九澤既陂師古曰九澤皆已

決溢也四海會同師古曰四海之六府孔修師古曰六府皆已

庶土交正底慎財賦師古曰言衆土各以其所出交易有

咸則三壤咸賦中國師古曰言皆隨其土田上中下三品

錫王姓祗台德先不踰朕行之師古曰台養也言封諸侯賜

惟德為先故無距我之行也台音怡五百里甸服師古曰甸地方千里最近王

里也甸之為言田也主為王者治田百里賦內總師古曰自此以下說甸服

納入也內讀曰總入也內讀曰二百里內錫師古曰錫謂所刈三百里內

夏服師古曰夏服也言服者謂有四百里粟師古曰五百里米師古曰

曰精者納多師古曰五百里侯服師古曰此甸侯之外方五百

百里采師古曰又說侯服內之差別也二百里男國師古曰男

之言任任主事者三百里諸侯師古曰三百里同主斥五百里綏

服師古曰此又次侯服外之五百里三百里揆文教師古曰

度王若文教而行師古曰二百里奮武衛師古曰奮其武力以

百里要服師古曰此又次綏服外之五百里也三百里夷

師古曰夷易也言行平師古曰二百里蔡師古曰蔡法也遵刑五

易之法也三百里皆同師古曰二百里蔡師古曰蔡法也遵刑五

未作來及

百里荒服師古曰又次要服外五百里此五服之三百里

蠻師古曰蠻謂以文德蠻二百里流師古曰任其流移不

東漸于海西被于流沙朔南裊聲教訖于四海師古曰漸

也朔北方也訖盡也言東入于海西加流沙北方禹錫玄

圭師古曰圭以表之也自此以上皆禹貢之文後

受禪於虞為夏后氏殷因於夏亡所變改周既克殷監於

二代而損益之定官分職改禹徐梁二州合之於雍青師

曰省徐州以入青州分冀州之地以為幽并故周官有職

方氏師古曰夏官之屬也職掌天下之地辯九州之國東

南曰揚州其山曰會稽師古曰在數曰具區師古曰數大

地川曰三江歸曰五湖師古曰歸古漫字也川水之通流

其利金錫竹箭民二男五女畜宜鳥獸師古曰鳥孔羣之

穀宜稻正南曰荊州其山曰衡較白雲夢川曰江漢寢曰

穎湛師古曰穎水出陽城陽乾山宜屬豫州許慎又云其

利丹銀齒革民一男二女畜及穀宜與揚州同河南曰豫

州其山曰華師古曰即華陰之華山數曰圃田師古曰

曰滎雒寢曰波澆師古曰滎即沈水所溢者也波即上禹

音莊亞反其利漆絲象民二男二女畜宜六擾師古

曰青州其山曰沂較曰孟諸師古曰沂山在蓋縣即沂

牛羊豕犬雞也謂之擾者言其穀宜五種師古曰黍正東

曰淮泗寢曰沂沐師古曰沐水出東莞音術其利蒲魚民二男三女其

畜宜雞狗穀宜稻麥河東曰兖州其山曰岱數曰秦豎

曰即其川曰河洙浸曰盧維師古曰盧水在濟北盧其利

蒲魚民二男三女其畜宜六擾穀宜四種師古曰馬牛羊

也麥正西曰雍州其山曰嶽師古曰嶽數曰弦蒲師古曰

曰涇汭師古曰汭在幽地詩大雅公劉之篇曰汭鞠之即其浸曰渭洛師古曰洛

在馮其利玉石其民三男二女畜宜牛馬穀宜黍稷東北

曰幽州其山曰醫無閭師古曰醫無閭在遼東數曰獫狝師古曰獫狝在長廣川曰河

洙浸曰蕃時師古曰蕃出萊蕪時水出般陽其利魚鹽民一男三女畜宜

四擾師古曰馬穀宜三種黍稷稻河內曰冀州山曰霍師古曰

曰在平陽未安縣東北數曰揚紆師古曰爾雅曰秦有揚紆而此川

曰漳寢曰汾潞師古曰漳水出上黨長子分其利松柏民

五男三女畜宜牛羊穀宜黍稷正北曰并州其山曰恒山

數曰昭餘祁師古曰在太原祁縣川曰虜池嘔夷師古曰

涑易師古曰虜池出鹵城嘔夷出平舒涑出廣昌其利布

帛民二男三女畜宜五擾師古曰馬穀宜五種而保章氏

掌天文以星土辯九州之地所封封域皆有分星以視言

凶師古曰保章氏春官之屬也保守也周爵五等而土三等

公侯百里伯七十里子男五十里不滿為附庸蓋千八百國而太昊黃帝之後唐虞侯伯猶存帝王圖籍相踵而可

知周室既衰禮樂征伐自諸侯出轉相吞滅數百年間列國耗盡師古曰耗滅也音呼到反至春秋時尚有數十國五伯迭興總

其盟會師古曰此五伯謂齊桓宋襄晉文秦穆也音呼到反戰國天下分而為七魏趙燕齊楚也合從連衡經數十年

秦遂并兼四海以為周制微弱終為諸侯所喪故不立尺

土之封分天下為郡縣盪滅前聖之苗裔靡有孑遺者矣

漢興因秦制度崇恩德行簡易以撫海內至武帝攘卻胡

越開地斥境南置交趾北置朔方之州師古曰朔方記云漢既定南越之地

兼徐梁幽并夏周之制改置交趾刺史別於諸州令持節治蒼梧分雍州置朔方刺史

雍曰涼改梁曰益凡十三部置刺史先王之迹既遠地名

又數改易師古曰數音所角反是以采獲舊聞考迹詩書推表山川

以綴禹貢周官春秋下及戰國秦漢焉師古曰中古以來說地理者多矣或

解釋經典或撰述方志競為新異妄有穿鑿安處附會頗

失其真後之學者因而祖述曾不考其謬論莫能尋其根

本今並不錄蓋無尤焉京兆尹故秦內史高帝元年罷復為內史武帝建

元六年分為右內史太元始二年戶十九萬五千七百二

口六十八萬二千四百六十八師古曰漢之戶口當元始

為數也後皆類此縣十二

長安高帝五年置惠帝元年初城六年成戶八萬八百口

改漢郡縣名普易新豐驪山在南故驪戎國秦曰驪邑高

之也下皆類此於是高祖改築城市街里以象船司空縣名師古曰本庄

章	曰水	杜陵	軍故杜杜主祠四所莽曰饒安山	胡	武	帝	建	元	年	二	年	所	故	湖	下	邽	上	邽	邽	邽	邽	邽	邽	邽
取	邽	邽	邽	邽	邽	邽	邽	邽	邽	邽	邽	邽	邽	邽	邽	邽	邽	邽	邽	邽	邽	邽	邽	
而	邽	邽	邽	邽	邽	邽	邽	邽	邽	邽	邽	邽	邽	邽	邽	邽	邽	邽	邽	邽	邽	邽	邽	
曰	邽	邽	邽	邽	邽	邽	邽	邽	邽	邽	邽	邽	邽	邽	邽	邽	邽	邽	邽	邽	邽	邽	邽	
視	邽	邽	邽	邽	邽	邽	邽	邽	邽	邽	邽	邽	邽	邽	邽	邽	邽	邽	邽	邽	邽	邽	邽	
鄭	邽	邽	邽	邽	邽	邽	邽	邽	邽	邽	邽	邽	邽	邽	邽	邽	邽	邽	邽	邽	邽	邽	邽	
東	邽	邽	邽	邽	邽	邽	邽	邽	邽	邽	邽	邽	邽	邽	邽	邽	邽	邽	邽	邽	邽	邽	邽	
鄭	邽	邽	邽	邽	邽	邽	邽	邽	邽	邽	邽	邽	邽	邽	邽	邽	邽	邽	邽	邽	邽	邽	邽	
王	邽	邽	邽	邽	邽	邽	邽	邽	邽	邽	邽	邽	邽	邽	邽	邽	邽	邽	邽	邽	邽	邽	邽	
司	邽	邽	邽	邽	邽	邽	邽	邽	邽	邽	邽	邽	邽	邽	邽	邽	邽	邽	邽	邽	邽	邽	邽	
周	邽	邽	邽	邽	邽	邽	邽	邽	邽	邽	邽	邽	邽	邽	邽	邽	邽	邽	邽	邽	邽	邽	邽	
宣	邽	邽	邽	邽	邽	邽	邽	邽	邽	邽	邽	邽	邽	邽	邽	邽	邽	邽	邽	邽	邽	邽	邽	
豫	邽	邽	邽	邽	邽	邽	邽	邽	邽	邽	邽	邽	邽	邽	邽	邽	邽	邽	邽	邽	邽	邽	邽	
帝	邽	邽	邽	邽	邽	邽	邽	邽	邽	邽	邽	邽	邽	邽	邽	邽	邽	邽	邽	邽	邽	邽	邽	
以	邽	邽	邽	邽	邽	邽	邽	邽	邽	邽	邽	邽	邽	邽	邽	邽	邽	邽	邽	邽	邽	邽	邽	
船	邽	邽	邽	邽	邽	邽	邽	邽	邽	邽	邽	邽	邽	邽	邽	邽	邽	邽	邽	邽	邽	邽	邽	

左	馮	翊	故秦內史高帝元	年屬塞國二年更名河上郡九
左	馮	翊	更名	戶二十三萬五千一百一口九十一萬七千八
百	二十	二		
縣	二十四			

高陵左補都尉治櫟陽秦獻公淳自雍徙音櫟音翟道莽曰池

陽惠帝四年置歲年所呼差山在北應劭曰在池水之陽又音

五葛夏陽在少梁秦惠文王北有鐵官莽曰其亭山街曰

康曰音敷孟頻陽曰在頻水之陽臨晉故大荔秦獲之鹿

故芮國秦曰監晉應劭曰臨晉水故曰臨晉水也舊說曰秦築

高壘以臨晉國故曰臨晉也師古曰壘說也耳豈始置乎

重泉秦曰郃陽即大雅曰在郃水之陽也師古曰音合

景帝二年置師古曰役音丁武城氏傳所云秦伐晉取武

也城者沈陽制昌口襄德水東南入渭雍州南有疆梁原洛

懷字亦徵左傳曰所云取北徵謂比地耳而杜元凱未詳其

也雲陵置也萬年高帝置葬曰陽北原也萬年陵是也

長陵高帝置戶五萬五千九百七十七口長平陽陵名莽曰渭陽

雲陽有休屠金人及徑路神祠三所越巫姑鄭祠三所

除音

右扶風故秦內史高帝元年屬雍國二年更為中地郡九

元年更名王爵郡尉為右扶風師古曰主爵郡尉本秦之

右地故此志追書建元六年分右扶風戶二十一萬六千三

百七十七口八十三萬六千七十

縣二十一

渭城故咸陽高帝元年更名新成七年罷屬長安武槐里

周曰大立懿王都之秦更名廢立高祖三乃古國有鹿谷

年更名有黃山宮孝惠二年起莽曰槐治亭廬夏啓所

伐鄠水出東南又有瀟水皆北過上林苑入渭整屋有長

有射熊館秦昭王起繁周右樓所封師古音倍整屋有長

靈軹梁武帝穿也起繁周右樓所封師古音倍整屋有長

岐山居西北中水鄉周大玉所
 邑有高泉宮秦宣太后起也
 尉治師古雍秦惠公都之有五時
 曰郿音媚雍三所橐泉宮尋公起
 昭王起有鐵宮應曰音城漆水在
 積高曰雍師古曰城音漆水在
 勳國公劉所都也臣瓚曰左氏傳曰
 侯賈伯伐晉是也臣瓚曰左氏傳曰
 夫原氏黜是為荀叔又云文公城荀
 內不得在扶風界也今河東有城荀
 是也此拘讀與荀同喻慶有黃帝于
 自別邑耳非伐晉者喻慶有黃帝于
 星黃帝孫舜妻育冢祠杜陽曰大雅
 有羽陽宮秦武王起也杜陽曰大雅
 自土漆沮齊詩作自杜言公劉汧
 避狄而來居杜與漆沮之地公劉汧
 弦中谷雍州強蒲藪汧水出西北入
 涇詩芮雍州強蒲藪汧水出西北入
 曰止旅乃密芮欲使安靜乃就芮
 靈止其軍旅密芮欲使安靜乃就芮

秦始皇起莽曰好邑虎有黃帝子周文武祠
 師古曰境音丘毀反守號宮秦宣太后起也
 平師古曰關駟也茂陵武帝置戶六萬一千八百七
 為本周之程邑也茂陵武帝置戶六萬一千八百七
 城師古曰黃圖云平陵昭帝置莽武功太壹山古文以為
 本掘里之茂鄉云平陵昭帝置莽武功太壹山古文以為
 為敦物皆在縣東斜水出衙領山北至郿入渭襄水亦出
 衙領至南鄭入沔有垂山斜水淮水祠三所莽曰新光師
 古曰斜音牙奢反衙音牙
 弘農郡武帝元鼎四年戶十一萬八千九十一口四十七
 萬五千九百五十四有鐵官
 縣十一
 弘農故秦函谷關衙山領下盧氏熊耳山在東伊水出東
 弘農谷燭水所出北入河
 五十里又有育水南至順陽入沔又富師古曰沔音耳
 亦入沔皆過郡二行六百里莽曰昌富師古曰沔音耳

竹葉志八

也里

十四

陝故魏國有焦城故魏國北魏在太陽宜陽在魏池有

池高帝八年復魏池谷東北至穀城入魏莽曰陝亭師古曰

又音莫踐反丹水故商密也師古曰鈞亦水名也音均

新安禹貢澗水在商鞅邑也析黃水出黃谷鞅水出析谷

亭師古曰析音先歷反鞅水即今陸渾春秋遷陸渾戎於

所謂菊潭也酈音持益反鞅音專陸渾此有關師古曰渾

音胡上雒千七百七十里豫州川又有東北至鞏入河過郡二

耳獲輿山在東北師古曰錫音陽

河東郡有秦置莽曰兆陽戶二十三萬六千八百九十六口

九十六萬二千九百一十二

縣二十四

安邑巫咸山在南鹽池在西南魏絳自魏徙此大陽在吳山

上有吳成周武王封太伯後於此是為虞公為晉猗氏

所滅有天于廟莽曰勤田應劭曰在大河之陽

平師古曰蒲反有堯山首山在故曰蒲秦東巡見長坂

故如反云孟求曰本蒲也背文公以賂秦後秦入還蒲規

入喜曰蒲及矣謂秦名之非也臣贊曰秦世家云以垣為

也師古曰應說是河北夫畢萬會孫絳公城之以封大左邑

莽曰汾陰介山聞喜故曲沃晉武公自晉陽徙此武帝元

秦改為左邑武帝於此渡澤禹貢析城山在西南應劭曰

閩南越破改曰聞喜

烏號端氏臨汾垣南至武德入河鞅出榮陽北地中

又東至琅槐入海過郡九行千八皮氏公鞅鄉故鞅國晉獻

百四十里師古曰琅音郎標首回

趙風後十世獻侯徙中長脩平陽此有魏官莽曰香平

年有魏官莽曰延平

應劭曰堯都也襄陵在西北氏鄉亭莽曰晉襄公之陵因以名

縣在平河之陽也襄陵在西北氏鄉亭莽曰晉襄公之陵因以名

北屈臣墳曰汲郡古文程章救鄭次于南屈師古曰屈音

子夷吾所居公蒲子應劭曰故蒲反舊邑武帝置師古

應劭曰絳水出西南官狐講音之涉反馬曰音其

太原郡秦置有鹽官石戶十六萬九千八百六十三口六

十八萬四百八十八萬匹特以邊表有事故分來在此家

馬後改曰桐音動也師古曰桐音動也

縣二十一晉陽故詩唐國周成王滅唐封弟叔虞龍山在西北有鹽

戊

徒

也去晉四百里師後人曰又音山寡反古界休莽曰界美

音許榆次塗水鄉晉大夫知徐吾邑梗陽鄉魏成

于離干台茲氏茲同狼孟莽曰九澤在北是為昭餘祁

牟邑師古曰音於據反孟晉大夫色平陶莽曰汾陽北山汾水所

除入河過郡二行千孟丙色平陶多鑲汾陽曲應劭曰河千

陽故曰陽曲也師古曰隋文帝自以姓陽故惡大陵有鐵

曰大原平祁色莽曰示上艾縣曼水東至蒲吾入庫

音徒慮虎音廬夷陽邑繁穰廣武治莽曰信垣師古曰賈

上黨郡秦置屬并州有上黨關壘口關戶七萬三千七百

襄子北登夏屋首

九十八口三十三萬七千七百六十六

縣十四

長子周史辛甲所封鹿谷山濁漳水所出東至鄴入清漳

屯留入海師古曰絳水出西音絕東余吾銅鞮有工虎亭下虎

斯沾大龍谷清漳水所出東北至邑成入大河過郡五行

兼反也涅氏故以名縣也涅音乃結及襄垣黨亭曰上壺關

有羊腸阪沾水東至朝歌入淇汝氏楊谷絕水所出南至

應劭曰黎侯國也今黎亭是汝氏望王入沁應劭曰南山

海經曰汝水所出者也高都有天并關師古曰莞音九

師古曰汝水所出者也高都有天并關師古曰莞音九

故潞陪氏師古曰音陽阿穀遠出東南至榮陽入河過

子國陪氏於義反音陽阿穀遠出東南至榮陽入河過

懷州武涉將界入河北云至榮陽疑轉寫錯誤

河內郡高帝元年為殷國二年戶二十四萬一千二百四

十六口百六萬七千九十七

縣十八

懷有工官莽汲武德自孟康曰始皇東巡置波有孟康曰

文公所山陽東太行山在西北師河陽河亭州共北故國

得賜者山陽古曰太行音胡郎反河陽河亭州共北故國

伯入為三公者也師古曰其音恭平臯應劭曰邢侯以此當齊

在河之時衛人伐邢邢遷于夷儀平夷故曰平臯臣瓚曰春秋傳狄人伐邢

蓋謂此耳朝歌所封更名衛王弟康叔脩武應劭曰晉侯送

陽城是也秦改曰脩武臣瓚曰韓非書秦昭王越趙長平

西伐脩武時秦未兼天下脩武之名又矣師古曰瓚說長平

也温故國已姓蘇王太行山在西北
 郡國也今邪亭是也師古獲嘉故
 曰行音胡郎反邪音于隆慮國水
 鄉晉文公所圍是沁水音千侵反
 也師古曰音只沁水音千侵反隆慮
 行千八百四十里有鐵官應劭曰隆
 北澠陽帝名改曰林慮也師古曰慮
 澤西山姜水所出亦至內黃入蕩有
 西伯所拘也師古曰蕩音湯姜音羊
 河南郡故秦三川郡高帝更名雒陽
 七萬六千四百四十四口一百七十四萬二千七百七十九
 官工官教倉在榮陽

縣二十二
 雒陽周公遷殷民是為成周春秋昭公二十二年
 侯于狄泉以其地大或周之成也

古曰魚豢云漢火行忌水故去洛水而加榮陽
 住如魚氏說則光武以後改為雒字也
 有狼湯渠首受沛東南至陳入潁過郡四行七百八十里
 應劭曰故號國今號亭是也師古曰潁音浪湯音居
 子禮反本偃師今濟陰縣是也今亳有湯冢已氏有伊尹
 濟水相也偃師今濟陰縣是也今亳有湯冢已氏有伊尹
 冢皆相也偃師今濟陰縣是也今亳有湯冢已氏有伊尹
 在穀熟事也偃師今濟陰縣是也今亳有湯冢已氏有伊尹
 師古曰鄭共平陰應劭曰平陰在平城
 叔段所居也平陰應劭曰平陰在平城
 趙獻侯自取徙此平陽武桓師古曰狼音浪河南
 師古曰鄭共平陰應劭曰平陰在平城
 鄭地周武王遷九鼎周公致太平營以為都
 為王城至平王居之師古曰郊音夾邠音為是
 夫劉子邑有延壽城仙人祠莽卷師古曰音原武原桓鞏
 曰中亭師古曰緜音工疾反卷師古曰音原武原桓鞏
 東周穀成禹貢瀍水出晉亭北東南入故市
 所居穀成禹貢瀍水出晉亭北東南入故市
 有大駟山之水所出南至臨潁入潁應劭曰密人恭密
 須氏姑姓之國也臣瓚曰密姓之國也見世本密須今

安定陰密是也師古曰應璩二說皆非也此密即春秋僖
六年圍新密者也蓋鄭地而詩所云密人即左傳所謂密
須之故者也在安定陰密駟新成中故我蠻子國開封池
音隗濯音翼又音昌力反臣贊曰汲郡古文祭惠成臯故
在東北或曰宋之逢澤也臣贊曰汲郡古文祭惠成臯故
王發逢忌之蔽以賜民今浚儀有逢波忌澤是也
卒或曰制師古曰穆天子畜之東號號曰華之士生苑陵
捕獸即獻天子天子畜之東號號曰華之士生苑陵左傳曰
惡狐聚秦滅西周徙其君於此陽人聚秦滅東周徙其君
於此應劭曰左傳曰秦取梁梁伯翳之後與秦同相臣瓚
曰秦取梁後改曰夏陽今馮翊夏陽是也此梁周新鄭詩
之小邑見於春秋師古曰瓚說是也愚音乃且反新鄭鄭
國鄭桓公之子武公所國後為韓所滅韓自平陽徙都之
應劭曰國語曰鄭桓公為周司徒王室將亂皆與賄於
魏魯之閒幽王收威公死之其子武公與平
王東遷洛邑遂伐虢會而并其地而邑於此
東郡秦置莽州治戶四十萬一千二百九十七百六十
五萬九千二十八

漢陽南成公自楚立徙此故帝丘顯項虛莽曰治畔觀曰莽
觀名應劭曰夏有觀音上與反聊城頓丘丘莽曰古頓
國以封周後師古曰觀音上與反聊城頓丘丘莽曰古頓
曰以立名縣也丘一重也丘謂一發于我稍曰范建陸曰
頓而成也或曰成重也一重也丘謂一發于我稍曰范建陸曰
平莽曰功崇應劭曰音在疑山之東武陽禹治滎水東北至
行千二里莽曰武昌應劭曰武昌應劭曰武昌應劭曰武昌
水之陽也師古曰武昌應劭曰武昌應劭曰武昌應劭曰武昌
黎侯國今黎陽也師古曰武昌應劭曰武昌應劭曰武昌應劭曰武昌
魏郡非黎陽也師古曰武昌應劭曰武昌應劭曰武昌應劭曰武昌
阿都尉治應劭曰師古曰武昌應劭曰武昌應劭曰武昌應劭曰武昌
也其後利苗須昌故師古曰武昌應劭曰武昌應劭曰武昌應劭曰武昌
並同利苗須昌故師古曰武昌應劭曰武昌應劭曰武昌應劭曰武昌
有胸城應劭曰武昌應劭曰武昌應劭曰武昌應劭曰武昌應劭曰武昌
叔父名良故曰武昌應劭曰武昌應劭曰武昌應劭曰武昌應劭曰武昌

帝後師古曰廩丘

陳留郡武帝元符元

百五十萬九千五十

縣十七

陳留

魯渠水首受浪湯渠東至陽夏入滎渠孟康曰留彭

師古

是也留屬陳故稱陳留也小黃成安寧陵善孟康

曰故葛伯國

雍丘故杞國也周武王封禹後東樓公為楚

酸棗

東昏東明襄邑有服官莽曰襄平應劭曰春秋

稱云

襄邑宋地本承匡襄陵鄉也宋襄公所葬故曰襄陵

始皇

以承匡城然則應外黃都尉治張晏曰魏郡有黃溝故入

說以

為襄牛誤也

社師

古曰左氏傳曰惠公敗宋師于黃封丘

關入

羊里水過郡一行白三十里孟長羅矣國莽尉氏

應劭

曰古微官曰尉氏鄭之別也臣贊曰鄭大夫尉氏

之邑

故遂以爲邑師古曰鄭大夫尉氏亦以掌符之官故

為族

耳應焉於鄭是也師古曰鄭音區長垣孟康曰長固

秋會

于匡平丘濟陽濟前浚儀捷此睢水首受浪湯水

今匡

城是平丘

東至

取慮入河過郡四行千三百六十里應劭曰魏惠王

自安

邑徙此號曰梁師古曰取慮縣名也音狄廬耳又音

穎川

郡秦置高帝五年為韓國六年復故莽曰左隊陽翟

南戶

四十三萬二千四百九十一口二百二十一萬九百

七十三

狄一作秋

縣二十

陽翟夏禹國周木薛景侯自新鄭從此戶四萬一千六百

也師古曰陽翟本禹所封耳應贊之說皆非昆陽應

出南陽潁陽水出陽城定陵古曰美音即其後亦同長社

應劭曰宋人圍長葛是也其社中樹新汲本汲鄉也關駟云

神爵三年置以河襄城奔西相城郟師古曰音交音交

舞陽應劭曰舞潁陰定高武帝置以奉太室山是為中

崇高為外方山也午故國美姓四岳後大叔所偽陵戶四

師古曰密古崇字言封二十四出為楚所滅所偽陵戶四

千一亭李奇曰六國為安陸師古曰偽亭八莽臨潁潁曰父

成應鄉以桐樂為主吾以此詩汝周公曰天子無戲言

應時而封故曰應侯鄉是也臣瓚曰呂氏春秋曰成王以戲授桐葉為圭以封叔虞非應侯也汝郡古文殷時已自有國非成王之所造也師古曰武王之弟自封應國非桐圭之事也應氏之說蓋失之焉又據左氏傳云邲晉應韓武之穆也是則應侯武成安也侯國周承休侯國元王之予又與志說不同成安也侯國周承休侯國元公莽曰嘉美陽城陽城山洧水所出東南至長平入潁過休音許虬反郡三行五百里陽乾山潁水所出東至下蔡入淮過郡三行千五百里荆州緜氏有鐵官師古曰乾音干洧音干軌反綸氏

汝南郡高帝置莽曰汝汾分戶四十六萬一千五百八十

七口二百五十九萬六千一百四十八

縣三十七

平輿應劭曰故沈子國今陽安應劭曰道亭是陽城侯國莽

臆強應劭曰臆音於謹反又音殷富波女陽水應劭曰汝

入淮師古曰女讀曰銅陽應劭曰在銅水之陽吳房曰孟康
改其下汝陰亦同
於此為堂谿氏以遷房於楚吳王闔閭弟夫樂奔楚封安
成侯國莽南頓其後南徙故號南頓故城尚於陳朗陵應
曰朗陵山細陽莽曰樂慶師古曰居細水之陽故曰宜春
在西南
矣國莽文陰治莽胡國都尉新蔡世徙下蔡莽曰新遷二
息莽曰新德孟康曰故息濯陽應劭曰濯水出吳房東入
楚人反又期思故將國慎陽應劭曰慎水出東北入淮師
音楚刃反期思故將國慎陽應劭曰慎水出東北入淮師
為慎耳今猶有真丘真陽縣字並單作真知其音不慎莽
改也關翽云未平五年失印更刻遂誤以水為心慎曰
慎召陵師古曰即齊桓公伐楚次弋陽在西北故舊國今
黃城西平故柏子國也今柏亭是
上蔡故蔡國周武王

放成王封其子胡濞濞曰閔治應劭曰孫叔敖子所邑之
十八世徙新蔡
音反西華莽曰長平莽曰宜祿都亭賞項故新妻延應劭
曰秦伐魏取鄭丘漢興為新鄭章帝封後更名宋臣贊
曰光武既封殷後于宋又封新鄭師古曰封於新鄭號為
宋國耳歸德侯國宣帝置新陽莽曰新水之陽安昌侯國
墳說非歸德侯國宣帝置新陽莽曰新水之陽安昌侯國
始安陽侯國莽曰均夏應劭曰樂家成陽侯國莽曰
陵高陵山汝水出東南至新蔡入
南陽郡秦屬荆州前戶三十五萬九千三百一十六口一
百九十四萬二千五十一
縣三十六
宛故申伯國有屈申城縣南有北筮山戶四萬
七千五百四十七有工官織官莽曰南陽
音昌古曰

麗一作鄺

反杜衍晉曰南庚孟康曰音育陽在東北應
 劭曰育水出弘農博山侯國哀帝置故順陽應劭曰漢明
 盧氏南入于沔名順陽非涅陽之陽師古曰涅音乃結反陰師古曰師春
 云遷陰於下陰者也與鄒相近堵陽昭曰堵音者雉澧水
 今襄州有陰城縣有鄒城鄉
 所出東至鄧入汝師古曰舊讀雉音弋爾反而太康地志云即陳倉人所逐二童子名寶雞者雄止陳倉為石雌止
 此縣故名雉疑屋山都蔡陽
 野筑陽東入沔
 州有穀城縣在筑棘陽
 水之陽筑音逐棘陽
 至蔡西鄂應劭曰江夏有襄州
 入汝西鄂應劭曰江夏有襄州
 出西音臨端之嶺安眾
 曰西音臨端之嶺安眾

曰武帝以封霍去病去病仍出征北陽應劭曰北水
 禹貢荆揚大復山在東南淮水所出東南至淮陵入隨國
 海過郡四行三千二百四十里青州川莽曰平善
 厲州讀曰賴師方城師古曰音式涉反登治應劭曰
 古曰賴師方城師古曰音式涉反登治應劭曰
 鄧侯朝陽莽曰屬信應初魯陽
 國朝陽莽曰屬信應初魯陽
 定陵魯陽公與韓戰日反三舍者也
 所云魯陽公與韓戰日反三舍者也強音時又音雉
 陵侯國故蔡陽白水鄉上唐鄉故唐國師古曰漢記云元
 侯至戴侯仁以春陵道之春陵鄉封長沙王子買為春陵
 元帝許之以蔡陽白水鄉形下溼上書徒南陽
 湖陽反左氏傳作颺字其音同耳
 成侯博望侯國莽復陽下復山之陽師古曰復音房目反
 南郡秦置高帝元年更為臨江即五年後故景帝二
 南郡秦置高帝元年更為臨江即五年後故景帝二

可集云八

一也

二二三

二萬五千五百七十九口七十一萬八千五百四十

縣十八

江陵故楚郢都楚文王自丹陽徙此後九世平臨沮南

荆山在東北漳水所出東至江陵入陽水入沔水入沔水即左

傳所云江漢沮漳楚夷陵都治莽曰居利應

百里應劭曰春秋許遷于沔城是宜城三年更名郢別

曰郢都莽曰孟康曰音其已反當陽中廬師古曰在襄陽

志故改出為汝枝江曰沔即江別出者也音徒河反襄陽

莽曰相陽應劭曰孟康曰音其已反當陽中廬師古曰在襄陽

夷道莽曰江南應劭曰江州陵莽曰若楚昭王畏吳自郢徙

都其音同巫夷水東至夷道入江過郡二行五百高成山

行五百里莽曰言程師古曰沔音危縣讀曰由

江夏郡高帝置屬荊州應劭曰沔水自江別至戶五萬六

十八百四十四口二十一萬九千二百一十八

西陵莽曰雲夢官竟陵楚鄭公邑莽曰守平師古曰音云

西陽襄莽曰非邪古曰音朱又音誅軟音沃師古曰孟康曰

徒系鄂五各反音安陸文以爲倍尾山東北古沙羨音灼曰

春音所曰音韻又音莫耿反雲杜取棄曰左傳若

軟作軟通

也師古曰下雉音羊氏反鍾武侯國莽曰當利

廬江郡淮水出屬揚州廬江出陵陽東南北入江應劭曰

戶十二萬四千三百八十三口四十五萬七千三百

縣十二

舒曰昆吾居巢人應劭曰春秋楚龍舒舒之邑臨湖雲

婁行水也至入淮又有淮水亦北至入於海襄

安江亭也廬陽古曰音尋陽禹貢九江在南瀟天柱山

音胡湖陵邑在北湖松茲侯國莽曰訓善

九江郡秦置高帝四年更名為淮南國武帝元狩元年復

九戶十五萬五千二百七十八萬五百二十五有破官

縣十五

壽春邑楚考烈王自陳徙此浚道晉灼曰音酋熟之酋師古成德莽曰

阿橐臯音孟康曰音拓始陰陵莽曰陸歷陽都尉治莽當塗侯國莽曰

日禹所聚塗山鍾離莽曰離富應劭合肥應劭曰夏水出

與淮合故東城莽曰武城博鄉侯國莽曰揚陸曲陽侯國莽曰延平亭

陽建陽全椒阜陵阜陸

山陽郡故梁景帝中六年別為山陽國武帝戶十七萬二

千八百四十七口八十萬一千二百八十八有鐵

官

官

官

官

官

官

縣二十三

昌邑 武帝天漢四年更山陽為昌邑國有南平陽 莽曰屯

又城漆今漆鄉是 成武 有楚丘亭齊桓公所城遷衛文

安湖陵 禹貢浮于泗淮通于河水在南莽曰湖陸應劭曰

湖東縉 師古曰春秋僖二十三年齊方與 音房 藁 莽曰

臣贊曰 鉅瑩 北兗州數單父 師古曰音善甫 薄 臣贊曰

都關 城都 曰城穀 黃 侯 爰戚 曰戚亭 郛 成 侯 國 莽 中鄉

侯平樂 北至滌入泗 鄭 侯 瑕丘 丘 應劭曰暇 留 鄉 曰音側其

反 栗鄉 曰足亭 曲鄉 侯 西陽 侯 濟陽郡 故梁景帝中六年別為濟陽國宣帝甘露二年更

陰

包作淮汲

柯 戶二十九萬二千五百三十八萬六千二百七十八

縣九

定陶 故曹國周武王弟叔振鐸所 宛 句 莽改定陶曰濟平

師古曰 呂都 莽曰 葭密 師古曰 成陽 有堯冢靈臺禹

莽曰 郵音工 椽反 句陽 之立也 師古曰音鉤 秣 莽曰萬歲孟

乘氏 泗水東南至睢陵入淮過郡六行千一百一十里

沛郡 故秦泗水郡高帝更 戶四十萬九千七百九口二百

縣三十七

相 莽曰吾 龍亢 亢音岡 竹 莽曰萬亭李 穀 陽 應劭曰在

符亭 龍亢 亢音岡 竹 莽曰萬亭李 穀 陽 應劭曰在

音作有汲

故蕭叔國朱向故國春秋曰莒人入向姜銓師古曰銓廣
 別封附庸也姓炎帝後師古曰音餉金音竹曰反
 戚疾國莽下蔡遷昭侯於此後四世侯齊竟為楚所滅豐
 莽曰豐單城孟譙莽曰延斬音鄉高祖破黥布都尉
 吾豐單城孟譙成亭斬音鄉高祖破黥布都尉
 音直反咄莽曰貢師古輒與莽曰山桑公丘周懿王子錯
 叔繡所封三十一世為齊所滅師古曰左氏傳云邾雍曹
 滕文之昭也系本亦云錯叔繡文王子而此志云懿王子
 未詳其符離莽曰敬丘犬丘明帝更名大丘夏丘莽曰
 義耳符離莽曰敬丘犬丘明帝更名大丘夏丘莽曰
 洙疾國城下高祖破項羽莽曰育成應劭沛有鐵芒莽曰
 應劭曰世祖更名臨睢睢水出建成疾國城父至下蔡入淮
 焉師古曰芒音莫郎反睢音雖建成疾國城父至下蔡入淮
 過郡二行六百二建平曰田平贊師古曰此縣本為鄆應
 十里莽曰思善建平曰田平贊師古曰此縣本為鄆應
 音是也中古以來借鄆字為之耳讀皆栗疾國莽扶陽疾
 為鄆而莽呼為贊治則此縣亦有贊音栗曰成富扶陽

莽曰高侯高柴國漂陽如淳曰平阿侯國莽東鄉臨都
 合治高侯高柴國漂陽如淳曰平阿侯國莽東鄉臨都
 義成邾鄉曰會穀
 魏郡高帝置其州戶二十一萬二千八百四十九口九十
 萬九千六百五十五

縣十八
 業故大河在館陶武入海過郡四行千五百里斥丘莽
 利紅應曰斥丘在西南也沙內黃應助曰春秋
 曰關關云地多斥丘故曰斥丘沙內黃應助曰春秋
 吳子晉侯會于黃池今黃澤在西陳留有外黃故加內云
 臣贊曰國語曰子會諸侯于黃池報溝於魯之間今
 不得在魏郡明矣師古曰贊說是也應說矣之清淵曰清
 河在魏郡治莽曰魏武侯張晏曰其界為元
 西北委應助曰魏武侯張晏曰其界為元

城應助曰魏武侯公子元梁期黎陽

經其東其山之上碑云縣取即裴

邯鄲入白渠應劭曰狗音矩邯會

之水師會古城旁猶有溝渠陰安

武安水東北至東昌入車池河過

鉅鹿郡秦置屬戶十五萬五千九

七千一百七十七

縣二十

鉅鹿助曰鹿林之大者也臣贊曰

昔汲

南絲曰富平孟康反廣阿象氏

并宋子宜子楊氏功陸臨平下曲

反新市侯國莽樂信國武陶國柏

歷鄉曰歷聚樂信國武陶國柏鄉

常山郡高帝置莽曰并關屬州張

七百四十一口六十七萬七千九

縣十八

元氏沮水首受中丘西山窮泉公

石邑凌音效又音及派音脂又音

中國靈壽 中山桓公居此禹貢衛 蒲吾 有鐵山大白渠水

至下曲陽 入新淩應劭曰曲陽恒山北谷在西北有祠

東入滹沱 曰滹沱音山九門井陘應劭曰井陘房子贊皇

齊水所出 東至饒陶入武恭反中丘逢山長谷諸水所出東

封斯國關 平棘應劭曰伐晉取棘蒲也師古曰功臣表

應說失之 也高成亭師古曰鄒音呼各反未樂陽曰侯國

平臺 侯國莽都鄉莽曰分鄉官南行唐牛飲山白陸谷茲

入虜池水都尉 治莽曰延德

清河郡 高帝置莽曰戶二十萬一千七百七十四口八十

七萬五千四百二十二

縣十四

清陽 王都東武城 繹幕 應劭曰繹音亦師靈河水別出為

至滹入也氏河莽曰播師 盾莽曰盾治應劭曰安帝以孝

古曰滹音條其下亦同 盾總皇后葬于盾改曰甘陵也

師古曰音俞 莽曰音陸師貝立都尉治應劭曰左氏傳

成 張甲河首受也氏別題 東陽 侯國莽信鄉

侯國孟康曰順 祭師古曰音棗疆復陽 助曰音腹

帝更名安平 縣 千七百六十四 有鐵

涿郡 高帝置莽曰戶十九萬五千六百七十七口七十八萬二

縣二十九

涿 水首受涿水分東至安次入河應劭 酒 莽曰酒辟師

由反音字穀丘故安州水亦至范陽入涑師古曰言易

水又至范陽入涑南深澤范陽日在范水之陽蠶吾古師

音禮容城澤曰易廣望國莫勛曰音莫應高陽專應邵

日在州鄉安平日廣望亭樊輿日握符成日宜家良

鄉入桃莽曰廣陽利鄉日章符臨鄉國益昌日有秩

陽鄉日章武而鄉日移風鏡陽應勛曰在中水易施二水

之間故武垣水出良鄉東入桃阿陵阿陸阿武國高郭

日廣隄新昌國

勃海郡高帝置莽曰河屬幽州師戶二十五萬六千三

百七十七口九十萬五千一百一十九

縣二十六

浮陽莽曰陽信東光有胡阜城莽曰千童應勛曰靈帝

重合南皮莽曰東光有胡阜城莽曰千童應勛曰靈帝

章日桓中邑莽曰高成治高樂莽曰參戶國成平莽曰

駭河莽柳國臨樂日樂亭東平舒師古曰代郡有重平

安次脩市應勛曰文安景成國東州建成

章鄉國蒲領國

平原郡高帝置莽曰戶十五萬四千三百八十七口六十

六萬四千五百四十三

縣十九

陽侯國莽曰脩治應歷城有鐵虎侯國莽曰利成應劭曰
朝陽有候亭禁營音由音鴉著庶反而韋昭誤以爲著龜
師古曰察音是音于此反
之善字乃音弛宜成侯
峇反失之遠矣

泰山郡高帝置戶十七萬二千八十六口七十二萬六千

六百四師古曰汶水出萊毋西入濟與無同

縣二十四

奉高帝元封二年造有工官博在西泰山嶺岱山在

東北音滂師古盧都尉治濟肥成應劭曰蛇丘國春秋曰

齊人鐵于隧也師古剛放蘭莽曰柔應劭曰春秋秋取

柴蓋至下邳入泗過郡五行六百至蓋入池水又沂水

襄作夏汲

讀如本字又音殊梁父縣古曰以山名東平陽南武陽冠

古盍反洙音殊梁父縣古曰以山名東平陽南武陽冠

山洽水所出南至下邳入泗過郡二行九百里萊蕪水所出

東至博昌八沛幽州滯又禹貢汶水出西南鉅平山祠應

入沛汶水系欽所音師古曰沛音子禮反鉅平山祠應

陽侯國莽曰脩治應歷城有鐵虎侯國莽曰利成應劭曰

侯國莽曰脩治應歷城有鐵虎侯國莽曰利成應劭曰

齊郡南屬青州戶十五萬四千八百二十六口五十五

縣十二

萬四千四百四十四

故作古汲

臨淄師尚父所封齊水西北至梁鄒入沂有服官臨淄即
 管丘也故晏子曰始爽鳩氏居之逢伯陵居之太公居之
 又曰先君太公築營之丘今齊之城中有丘即營丘也師
 古曰墳說是也築管之昌國至西安入如利利治西安曰
 立言於管丘地築城邑昌國至西安入如利利治西安曰
 東鉅定東此至琅槐入海定廣北為山瀉水所出東廣饒
 昭南臨胸鉅定莽曰監胸應劭曰臨胸山有伯氏闕邑
 師古曰胸音北鄉曰馬聚平廣國臺鄉
 北海郡置屬青州二年戶十二萬七千口五十九萬三千一
 百五十九
 縣二十六
 營陵亦曰管丘莽曰北海亭應劭曰師尚父封於管丘陵

故作古汲

止作正汲

師古曰臨淄營地劇魁侯國莽安丘莽曰誅到孟康劫侯國
 陵皆舊營丘地劇魁侯國莽安丘莽曰誅到孟康劫侯國
 道德師古曰淳于應劭曰春秋州公如曹左氏傳曰淳于
 所益莽曰平壽莽曰淳于應劭曰淳于應劭曰淳于
 居斗尋弄亦居之莽亦居之尚書序云大康失邦昆弟五
 人須于洛汭此即大康所居為近洛也又吳起對魏武侯
 曰昔夏桀之居左河濟右太華伊闕在其南羊腸在其北
 河南城為值之又周書度邑篇曰武王問太公曰吾將其
 有夏之居南望過于三塗北瞻望于有河有夏之居即河
 南是也師古曰應氏止云北尋本是有河有夏之居即河
 都乎瓚說非劇國都昌官有鹽平望侯國莽平的侯國師古
 也坤音說非劇國都昌官有鹽平望侯國莽平的侯國師古
 歷又其柳泉侯國莽壽光有鹽官莽曰所聚平的侯國師古
 字從白其柳泉侯國莽壽光有鹽官莽曰所聚平的侯國師古
 侯饒國甚故桑犢昌覆臨山澆水所出東北至都平城侯
 國饒國甚故桑犢昌覆臨山澆水所出東北至都平城侯
 密鄉國羊石國樂都侯國莽作枝也石鄉侯國上鄉

山海經卷八上

地理

三十三

國新成侯成鄉曰侯國莽膠陽國

東萊郡古曰故萊子國也戶十萬三千二百九十二口五

十萬二千六百九十三

縣十七

掖莽曰腫北入海師古曰腫音直端反洋音祥出東平度曰莽

利黃君有萊山松林萊臨胸郡有海水臨胸而東萊又有此縣

蓋各以所近為曲成水所出南至沙祠入海有鹽官治平平曰莽

名也斯類非一弘德鹽官恆有百支萊王祠有鹽育犁昌陽

利東牟莽曰弘德鹽官恆有百支萊王祠有鹽育犁昌陽

有鹽官莽不夜古有山日祠莽曰夙夜師古曰齊地記云

不夜當利曰東萊亭盧鄉陽樂曰延樂陽忘莽曰徐鄉

琅邪郡秦置莽曰填夷屬徐州戶二十二萬八千九百六

十口一百七萬九千一百

縣五十一

東武莽曰不其武帝所起如淳曰其音基海曲有鹽贛

榆師古曰贛音朱虛泰山汶水所出東北至壽光入海有三

山五帝祠師古曰前言汶水出萊蕪入濟今此又言出朱

虛入維將桑欽所說有異或者有二汶水乎五帝祠在汶

水之諸莽曰諸并師古曰梧成靈門水所出東北入淮

師古曰原音吾姑幕左氏傳曰薄姑莽曰李陸應劭曰

之虛水曰侯國如淳臨原侯國莽曰琅邪越王句踐嘗治此

邪臺在琅邪之東後曰音廢古柜被根艾水東入海莽曰

并侯國如淳夫純德師古曰音夫又音扶雲段侯國師古

于反段音黔陬故介國也師古反雲國計斤徒音有鹽官師

謂介根也語音有氏輕重稻國畢虞曰盈廬平昌

長廣地有萊山萊王祠奚養澤在西秦橫故山名台水所出

莽曰合丘師東莞街水南至下邳入泗過郟邑今郟亭是

也師古曰莞音官街魏其曰清泉昌山祠茲鄉國箕侯國

淮水北至昌都入海過郟三稗命應劭曰音裨曰高廣

國高鄉國柔國即來曰盛陸麗國武鄉曰順理伊鄉國新

山國高陽國昆山國參封國折泉北至莫入淮博石國房

山國慎鄉國馬望師古曰冷育零安丘曰寧鄉高陵侯國

蒲臨安侯國莽曰誠信石山侯國

東海郡高帝置莽曰沂平屬戶三十五萬八千四百一十

四百五十五萬九千三百五十七

縣三十八

知姓國少昊後盈蘭陵莽曰蘭東孟康曰襄資莽曰章信應

下邳萬嶧山在古文以為嶧陽有鐵官莽曰閔儉

良成侯國莽曰承翰師古曰左氏傳平曲莽曰戚鄭氏曰胸秦始皇立

為東門關開陽故郟國莽曰厭虜師古曰費故魯季氏邑都尉治莽

利成莽曰海曲莽曰東蘭祺侯國莽曰繒治南成國侯山鄉

侯建鄉國即丘康曰古祝丘祝其禹貢羽山在南臨沂厚丘

其亭曰祝容丘侯國祠水東南東安侯國合鄉侯國承侯國

建陽侯國曲陽侯國司吾侯國部鄉侯國于鄉侯國

武陽侯國新陽侯國建陵侯國慮侯國都侯國

臨淮郡武帝元符六年置淮平侯國戶二十六萬八千二百八十三口百二

十三萬七千七百六十四

縣二十九

徐故國取慮師古曰取音趨淮浦游水北入海

淮淮于台都尉治武臣取慮九古曰九音九僮成信射陽監淮

亭應曰在開陽射水之陽贅其師古曰贅音之銳反高山應劭曰高山在東南睢陵睢

鹽瀆有鐵淮陰淮陵下相相水出沛國故如下

東陽播旌西平高平襄平開

昌陽廣平蘭陵襄平樂陵侯國

海陵有江海會祠輿美德堂邑有鐵

會稽郡秦置高帝六年為荆國十二年更名吳景帝四年屬江都屬揚州戶二十二萬三千三十

八百三萬二千六百四

縣二十六

吳

故國周太伯所
邑具區澤在西

揚州藪古文以為震澤南江在
南東入海揚州川莽曰泰德

曲阿

故雲陽莽
曰風美

烏傷

莽曰
鳥孝毗陵

季札所居江在北東入海揚州川
莽曰毗壇師古曰舊延陵漢改之

餘暨

蕭山潘水所出東入
海莽曰餘衍師古曰

暨音既下諸暨亦
同潘音甫元反

陽羨

諸暨

疏虜無錫

祠有歷山春申君歲
師古曰

山陰

會稽山在南上有禹冢禹井揚州山越王句
踐本國有靈文園師古曰靈文侯薄太后父丹徒

餘姚

婁

以有南武城閭所起

上虞

有仇亭柯水東

柴辟故就李

海鹽

故武原鄉有鹽

剡

莽曰盡忠師古

由拳

鄉吳越戰地

應劭曰古之橋李也師古曰拳

大末

穀水東北至錢唐入江莽

曰未治孟康曰大音如關

餘杭

莽曰進睦

烏程

曰歐音陽亭師古

句章

渠水東

餘杭

孟康曰杭

伍之行鄞

有鎮亭有鮑埼亭東南有天明水為海甌越天明山
莽曰謹師古曰鄞音牛斤反鮑音結蚌也長一寸廣

二分有一小蟹在其腹中埼曲岸也

錢唐

西部都尉治武

其中多鮫故以名亭埼音鉅依反

富春

莽曰治師古曰本

回浦

南都

富春

師古曰本

丹陽郡

故鄞郡屬江都武帝元封

戶十萬七千五百四十

口四十萬五千一百七十

宛陵

彭澤聚在西南清水西北

於督

音潛江乘

春穀

蕪湖入江莽曰無宛

江乘

相武

丹陽

楚之先熊繹所封

石城

音章句容

孰陵

桑欽言淮水出

蕪湖

音漸

縣十七

蕪湖入江莽曰無宛

孰陵

蕪湖入江莽曰無宛

蕪湖

蕪湖入江莽曰無宛

南蠻夷中東入海咸帝鴻嘉二年為廣德王國溧陽日溧

水所出南湖也歙都尉治師宣城

豫章郡高帝置莽曰戶六萬七千四百六十二口三十五

萬一千九百六十五

縣十八

南昌宜善曰廬陵桓亭曰彭澤禹貢彭蠡鄱陽武陽鄉右十餘

音西入湖漢莽曰鄉亭孟康曰鄱歷陵南古文以為傳漢

原莽曰浦亭古師古謂來取金之處歷陵南古文以為傳漢

音口柴桑江亭曰九父脩水東北至彭澤入湖漢章出西南

北入大江如新淦郡治莽曰偶亭應劭曰淦音紺又音古含反

南城漢師古西北至南昌入湖建成湖漢莽曰多聚宜春

南水東至新淦入海昏莽曰宜生師古曰雩都至彭澤入

湖漢莽曰脩曉入海昏莽曰宜生師古曰雩都至彭澤入

江行千九百八十里鄉陽豫章南壘入湖漢安平曰安寧

桂陽郡高帝置莽曰戶二萬八千一百一十九口十五萬

六千四百八十八官

縣十二

郴莽山莽水所出西至湘南入湖項羽所立義帝都臨武

秦水東南至滇陽入雁行七百五里莽曰大武便莽曰南平

桂陽雁水南至四會入鬱林過郡二陽山曰矣國應劭

百里應劭曰桂水所出東北入湘行九陽山曰矣國應劭

也師古曰下自有曲江莽曰含淮應劭曰淮水所出東北

陰山應說非也武應劭曰漢水陰山國

武陵郡高帝置莽曰戶三萬四千一百七十七口十八萬

五千七百五十八

縣十三

索如淳水東入沅應劭曰順帝更名漢壽孱陵莽曰孱陸應

師古曰音臨沅莽曰監原應劭曰沅沅陵莽曰潭成康谷

仕連反音臨沅水出牂牁入于江沅沅陵莽曰潭成康谷

入海玉山潭水所出東入鬱音淫孟康曰潭音譚師古曰

里應劭曰潭水所出東入鬱音淫孟康曰潭音譚師古曰

是音無陽無水首受故且蘭音入沅八百遷陵莽曰辰陽

三山谷辰水所出南入沅七百五十五里酉陽應劭曰酉

莽曰會亭應劭曰辰水所出東入沅七百五十五里酉陽應劭曰酉

義陵郡梁山序水所出西入沅恨山孟康曰音恒山零陽應

曰零水所出西入沅恨山孟康曰音恒山零陽應

東南入湘出沅百里歷山澧水所出南至沅陵入沅行千二

日澧音禮馮音辭充反州戶二萬一千九十二口十三萬

零陵郡武帝元鼎六年置州戶二萬一千九十二口十三萬

九千三百七十八

縣十二

零陵陽海山洲水所出北至郵入江過郡二行二千五百

營道九疑山在南始安夫夷營浦都梁侯國路山

東北至益陽入沅過冷道宛陵而北入江臣瓚曰宛陵在

郡二行千八百里

豫章北界相去三千里又隔諸水不得從下逆泉陵漢國

至冷道而復入江也師古曰璜說是冷音零

漢中郡秦置莽曰新戶十萬一千五百七十口三十萬六

百一十四

縣十二

西城在應劭曰世本嬌屈旬陽北山旬水所南鄭山池水

漢褒中郡尉治房陵淮山淮水所出東至

出東至郢入江行七安陽出北谷水出漢師古曰

百里師古曰成固有錫武陵上

從水亦或錫武陵上

長列有鄭關師廣漢郡高帝置莽曰戶十六萬七千四百九十九口六十

六萬二千二百四十九官有工

縣十三

梓潼五婦山馳水所出南入涪行五百五十里莽曰子

音童涪什方涪有涪有涪有

音浮維水所出南新音子先反絲竹東至新都北入雒

官莽曰吾雒師古曰音子先反絲竹東至新都北入雒

治都尉廣漢廣信護明應音家音前妻又音千私反新都

旬氏道白水出致治李奇曰音騰師古曰音食證反新都

白水應劭曰出致治李奇曰音騰師古曰音食證反新都

剛氏道漢過郡二行千六十九里陰平

道北都尉治

蜀郡秦置有小江入并行千九百八十里禹貢桓水戶二

十六萬八千二百七十九口百二十四萬五千九百二十

九

縣十五

成都戶七萬六千二百郫古曰郫音疲沈音徒河反繁

廣都都亭曰臨邛百一十里武陽入江過監二行五

山水出嚴道青衣入武陽入江嚴道水所出

江原水首受江南至武陽入江嚴道水所出

嚴道水所出嚴道水所出

無師古曰及

師古曰滿旄牛鮮小出徽外南入若水若水亦出徽外南

各反音才徙音師古曰滿氏道禹貢昏山在西徽外江

千六百六十里師汶江水出徽外南至南安東入江過

東入江師古曰廣柔蠻陵步昌

犍為郡武帝建元六年開莽曰西順戶十萬九千四百一

十九口四十八萬九千四百八十六

縣十二

犍道莽曰犍治應劭曰故江陽武陽有鐵官莽南安有

官鐵資中符溫水南至江陽武陽有鐵官莽南安有

反牛鞞古孟康曰音必爾反南廣道入江又有大涉水北至

百集卷八

地理

四十一

入江過郡二行漢陽郡尉治山關谷漢水所出東至警入八百四十里漢陽延莽曰新通師古曰關音它蓋反

提音時也方堂琅

越雋郡都國也有雋水言越此水以章休盛也師古曰雋音先

縣十五

印者南山出銅遂父江過郡二行十百入靈關道

臺登孫水南至會無入若行七百定作都尉治師古曰

音才各反會無東山祚秦大祚姑復臨池澤在南

反三絳蘇示尼江西北師古曰夷字蘭日卑水孟音

班瀟街才心反其下亦同青蛉外東南至來唯入勞過

益州郡武帝元封二年開莽曰滇音願其下並同戶八萬

一千九百四十六口五十八萬四百六十三

縣二十四

滇池大澤在西滇池澤雙柏同勞銅瀨談虜山迷水

溫入連然有鹽俞元池在南橋水所出東至母單收藥山

臘涂水所出西北至越雋入緇過郡三行十二里李穀

昌秦臧牛蘭山即水所出南至雙邪龍味孟康曰昆

澤葉榆入僕行五百里師古曰葉音弋涉反邪龍律高石

縣十七	戶二萬四千二百一十九口十五萬三千三百六十一	步戰既滅夜郎以且蘭有椽船牂柯處不改其名爲牂柯	志云楚頃襄王時遣莊橋伐夜郎軍至且蘭殺其船於岸而	牂柯郡武帝元鼎六年開莽曰同亭有注蒲關屬益州應	古郡三行三千五百六十里師	入橋水東至毋撿建伶音鈐日來唯從陞山出銅勞水出激	日有撥師古曰毋讀與無同撥音之悅反其字從木勝休	橋山東至中留入潭過郡四行三千一百二十里莽撿首受	蘇音頻二反賁古南北米山出錫西年山出銀鈐母撿橋水	不韋外又有類水西南至弄棟東農山母血水出北至三比	師古曰監音呼鵠反町音挺銀鈐不韋雲南雋唐首周受	空山出錫東南監町山出銀鈐
-----	-----------------------	------------------------	-------------------------	------------------------	--------------	-------------------------	------------------------	-------------------------	-------------------------	-------------------------	------------------------	--------------

口七十萬八千一百四十八	巴郡秦置屬益州應劭曰左戶十五萬八千六百四十三	關有句町水莽曰從化應劭曰故句町國師古曰音劬徒	治有壺郡東南至蔡伶八尚龍谿談棠音工老反進桑都尉	夢過郡二千一百六十里	單音丹漏江西隨龍谿濁郡二行千一百六里	潭音大含反夜郎同亭應劭曰故夜郎侯邑	有欽師古曰夜郎水東至廣鬱都尉治莽曰母單師古	應邑曰故同幼談指宛温音師占曰宛母欽剛水東至潭	日驚首驚師古曰音不列反漏卧應劭曰故平夷同竝	過郡一行七百里孟康反漏卧應劭曰故平夷同竝	反鐔封温水東至廣鬱入鬱過郡二行五警不狼山豎水	故且蘭沅水東南至益陽入江過郡二行二千五百三
-------------	------------------------	------------------------	-------------------------	------------	--------------------	-------------------	-----------------------	------------------------	-----------------------	----------------------	------------------------	-----------------------

百一作二百

縣十一

江州

臨江

監江

枳

師古曰

音泚

或音抵

閩中

在彭道

將池

魚池

在西南

師古曰

音浪

墊江

孟康曰

音胸

忍

容母水

所出

南有橋

安漢

是魚池

在南

宕渠

符特山

在西南

潛水

西南

入瀟

徐谷

師

古曰

音浪

魚復

江關

都尉治

有橋

充國

涪陵

師古曰

音巴

涪

徒浪

反音

魚復

官應

劭曰

復音

腹

充國

涪陵

師古曰

音涪

地理志卷第八下

西漢書二十八

漢班固撰唐顏師古註明歐陽鐸刊田汝成重校

武都郡

武帝元鼎六年置莽曰樂

戶五萬一千三百七十

六口二十三萬五千六百六十

縣九

武都

東漢水受氏道水一名沔過江夏謂之夏水入江天

謂之上祿

故道

善治

河池

宋街

水南

至沮

入漢

行五百

里

華陽

國志云

一名

平樂

道

沮

水出

東狼

谷南

至沙

夷南

入江

過即

五行

嘉陵道

循成道

下辨道

莽曰

楊德

師古

辨音

步見

反

南漢志

一也

隴西郡 秦置莽曰獸戎應劭曰有隴坻在其西也師古曰

隴西坻音丁 戶五萬三千九百六十四口二十三萬六千

八百二十四 有鐵官

縣十一

狄道 白石山在東莽曰探虜師古 上部 應劭曰史記故部

音安故 氏道 古曰氏夷種名也氏之居故曰氏道氏

音丁 反字本作漾或作濊 首陽 禹貢鳥鼠同穴山在西南渭水

行十 雍州 予道 莽曰夏 羌道 羌水出塞外南

水經云 羌水出羌中參谷 襄武 莽曰桓 臨洮 洮水出西羌中

古曰洮音之 高反 枹讀曰膚 頃讀曰傾 西 禹貢嶓冢山

入廣漢白水東南至江州入江過郡

金城郡 昭帝始元六年置莽曰西海應劭曰初築城得金

金城湯池師古曰贊說是一云以郡 戶三萬八千四百

七十口十四萬九千六百四十八

縣十三

允吾 烏亭逆水出參街谷東至枝陽入 浩疊 浩疊水出西

吾入湟水莽曰興武孟康曰浩疊音合門師古曰浩音誥

浩水名也疊者水流峽山岸深若門也詩大雅曰亮鷺在

音連 師古曰令音零 枝楊 金城 莽曰榆中 枹罕 應

曰故罕羌侯邑也枹音缺師古曰白石 離水出西塞外東

讀曰膏本枹鼓字也其字從木

順礫應劭曰河關積石山在西南羌中河水行塞外東北

白石山在東破羌二年置安集允街宣帝神爵二年置莽曰

臨羌出東北至塞外有西王母石室僊海鹽池北則湟水所

曰鹽羌師古曰關駟云西有單和羌反

天水郡武帝元鼎三年置莽曰填戎明帝改曰漢陽師古

其後並同戶六萬三百七十口二十六萬一千三百四

十八

縣十六

平襄莽曰平相師古曰關街泉戎邑道莽曰填望

垣望亭曰罕开應劭曰音羌肩反師古曰本破罕

帛諸道

阿陽略陽道翼治師古曰續漢郡國志云有緄羣山

讀與圍同勇士屬國都尉治滿福莽曰紀德師古曰即今

諱因而成紀清水識睦秦捷隴隴師古曰今呼獠道都

尉治密艾亭應劭曰音完蘭干蘭莽曰

武威郡師古曰休音許州反屠音直閭反其後並同戶

萬七千五百八十一口七萬六千四百一十九

縣十

姑臧南山谷水所出北至武張掖武威休屠澤在東

休屠障北日晏然都尉治休屠城擗次音子如反次音咨諸

本作鸞鳥樸襄康曰音蒲環媪圍蒼松所出北至擗

志

次海本曰口射楚師古曰松古松字也
張掖郡故匈奴昆邪王地武帝太初元年開莽曰設屏應

戶二萬四千三百五十二口八萬八千七百三十一

縣十

樂得延入金渠西至樂涇入澤中羌谷水出羌中東北至居

得渠西入澤羌谷孟康曰繚音鹿師昭武莽曰刪丹以爲

道弱水自此西至酒氏池否武屋蘭莽曰勒都尉治澤

勒治師古曰澤音麗干莽曰揭虜李奇曰音遲度如淳曰

疾言也今其土俗人呼麗野反番和虜如淳曰番音盤居延

居延澤在西北古文以為流沙都尉治莽曰居成師古曰

關駟云武帝使伏波將軍路博德築遮虜障於居延城

顯美

酒泉郡武帝太初元年開莽曰輔平應劭曰其水若酒故

酒戶萬八千一百三十七口七萬六千七百二十六

縣九

祿福會水入羌谷莽曰顯德表是載武樂涇莽曰天依

師古曰音衣此地玉門漢罷玉門關屯徙其人於此會水

北部都尉治偃泉障東部都尉治東部障莽曰會水

如淳曰今乾齊西都尉治西都障莽曰會水

敦煌郡武帝後元年分酒泉置正西關外有白龍堆沙有

戶萬一千二百口三萬八千三百三十五

戶萬一千二百口三萬八千三百三十五

縣六

敦煌

中部都尉治步廣候官杜林以為古瓜州地生美瓜

于瓜州

者入中食之首尾不出瓜冥安西北入其澤溉民田

長者

曰冥水六年濟南雀不意為魚澤尉效力臣以

應劭

曰冥水六年濟南雀不意為魚澤尉效力臣以

勤效

得穀曰淵泉師古曰關駟云地名廣至命障莽曰廣桓

龍勒

有陽關玉門關皆都尉治氏置

安定郡

武帝元鼎三年置戶四萬二千七百二十五口十四萬二

千二百九十四

縣二十一

高平

莽曰復累師古曰復音服安俾孟康曰撫夷莽曰朝

郡

有端旬祠十五所胡巫祝又有秋音子由反涇陽山在

西禹貢

涇水所出東南至陽陵入渭過郡三行千六十里

之河

臨涇臨涇曰鹵水出西師古烏氏北入河都

妄定

參羆曰主騎都尉治師古三水屬國都尉治有鹽

槃

安武安桓祖厲音置師古曰厲音賴爰得胸卷水

道

別出為河溝東至高平北入河應劭彭陽鶉陰月氏

北地郡

戶六萬四千四百六十一口二十一萬六

百八十八

道

道

道

道

道

道

道

縣十九

馬領

故師古曰川形似馬領也

直路

沮水出東

靈武

成亭曰威富

平

北郡郡治神泉障

古曰

靈州

惠帝四年

苑

號非苑在河之州

古曰

靈州

又曰

皆

在北焉

方渠

除道

五街

吾

街

回獲

泥陽

應

略

畔道

今在

泥陽

應

郵

北

廉

卑

移

義

渠

大

變

廉

河

亭

字

音

一

十萬三千六百八十三口六十萬六千六百五十八

縣二十三

膚

有五龍山帝原

獨樂

陽

周

禾

平都

淺水

京室

洛都

園

襄

洛

原

都

奢

節

推

邪

楨

音

高

望

龜

茲

日

龜

定

陽

高

古

望

宜

都

寧

古

宜

都

西河郡武帝元朔四年置南部都尉治塞外翁龍埤是茶

埤曰歸新蜀并州師古曰翁龍埤是二障名也埤音

戶十三萬六千三百九十口六十九萬八千八百三十

六高望

縣三十六

富昌有鹽官莽騶虞孟康曰鵠音告師平定陰平

亭美稷屬國都中陽莽曰徒經皋狼大成

好成廣田園陰惠帝五年置莽曰方陰師古曰園字

王莽汝為方除則是舊名猶存但字變耳益闌莽曰平周

有銀州銀水即鴻門有天封苑火井宣武莽曰增山有西道

眩雷塞北都尉治師闕陽師古曰此縣廣衍武車

桓虎猛西部都離石穀羅武澤在饒莽曰方利廣德隰

成莽曰慈臨水莽曰土軍西都原亭五平陸陰山

山貌是古曰觀音其字從角博陵莽曰鹽官

朔方郡武帝元朔二年開西部都尉治朔方莽曰三萬四

千三百三十八口十三萬六千六百二十八

縣十

三封武帝元符朔方金連鹽澤青脩都臨河

呼道師古曰窳渾有道西北出雞鹿塞渠搜中部

日沃壑武帝元符三年城廣牧東部都尉治臨戎元朔

五年城莽

日推武

五原郡秦九原郡武帝元朔二年更名東郡都尉戶二萬

九千三百二十二口二十三萬一千三百二十八

縣十六

九原成平曰固陵固曰五原河亭曰臨沃武曰文國繁聚曰

河陰蒲澤屬國都南興南利曰武都都曰宜梁曼柏曰

延柏師古成宜中郡都尉治原高西曰辟讀曰壁艾讀曰劉

相陽頭出石門障得光祿城又西北得宿虜城莽曰固陰

師古曰曼音莫黜如淳曰音切西安陽莽曰河日

雲中郡秦置莽曰受戶三萬八千三百三十三口十七萬三千

二百七十

縣十一

雲中越莽曰咸陽賁曰陶林東郡都楨陵胡山在西

陸犢和沙陵希恩曰原陽沙南北興中部都尉治

陵有興故武泉順泉曰陽壽常得曰

定襄郡高帝置莽曰戶三萬八千五百五十九口十六萬

三千一百四十四

縣一十一

成樂桐過曰襄陰武臯武進白渠水出

入河西郡都尉襄陰武臯河干水出塞外西至沙陵入

駱翫要安陶迎符曰武城巨就曰武要東郡都尉治厭音一葉反其

二十二作十三

五

同下定襄秦置武復陸古曰復音服
 鴈門郡秦置句注山在陰館戶七萬三千一百三十八口
 二十九萬三千四百五十四
 縣十四

善無秦曰沃陽監澤在東北有長丞西繁時古曰音止
 中陵秦曰陰館樓頰秦曰景帝後三年置果頭山治水所出
 富代師古曰累音力追反治樓頰有監官應劭曰武州秦曰
 音弋反燕刺王傳作台字樓頰故樓頰胡也武州秦曰
 恒音注劇陽善陽崞秦曰音張孟平城東部都尉
 順坪秦曰馬邑秦曰章昭崞秦曰音張孟平城東部都尉
 父老異之因依以疆陰諸聞澤在東
 城遂名焉馬邑疆陰諸聞澤在東

代郡秦置戶五萬六千七百七十
 一口二十七萬八千七百五十四
 縣十八

桑乾秦曰安德道人秦曰道人馬城東部都尉班氏秦曰
 延陵秦曰行氏秦曰平邑秦曰陽原秦曰東安陽秦曰代秦曰
 反古曰且音子故平邑秦曰胡陽原秦曰東安陽秦曰代秦曰
 五原加東合平舒秦曰陽原秦曰東安陽秦曰代秦曰
 故代靈丘秦曰平舒秦曰陽原秦曰東安陽秦曰代秦曰
 國之號在趙武靈王之前也師古曰贊廣昌秦曰
 說之號在趙武靈王之前也師古曰贊廣昌秦曰

郡三行五百里井州綿莪函城亭池河東至參合入庫池

日廣屏師古曰來音來入海過郡九行千三百四

里并州川從河東至文安入海過郡六行千三百

七十里芥曰會者師古曰庫音呼池音徒何反

上谷郡秦置芥州曰朔戶三萬六千八口十一萬七千七百

六十二

沮陽秦曰沮陰孟泉上秦曰濬秦曰樹武師古軍都溫餘

至路南居庸關唯稽音孟東曰音句無師古曰維夷興朔日

亭寧西曰博康昌平長昌廣寧廣康涿鹿勃荊日黃帝與

出北野且居樂陽水出東東茹穀武女邾治荊日邾下

落芥忠

魚陽郡秦置芥曰通戶六萬八千八百二十六萬四

千一百一十六

縣十二

漁陽沽水出塞外東南至泉州入海行狐奴荊日路通路

亭雍奴泉州有鹽官萍平谷安樂厚奚孟荊日敦德

音題字橫平荊日平廣版皮曰簡音鞏要陽都尉治荊日

或作蹄白檀古曰血音北蠻夷師又音廣要陽都尉治荊日

右北平郡秦置荊州曰北戶六萬六千六百八十九口三十

二萬七百八十

縣十六

行真志入下九里

平剛 無終故無終子國 涿水西至雍奴入海 過郡二行

水也 石成 廷陵武曰 俊靡水有至無終東入 庚

反音 養師古曰 治音才 反 徐無順亭曰 字出東 土浪 古

音曰 白狼 白狼 山在 故以 各縣 夕陽 有戲 官莽 昌城 武

驪成曰 揭石 師古曰 揭音 廣成莽曰 聚陽莽曰 平明莽

陽平 遼西郡秦置 有小水四十八并行 戶七萬二千六百五十

四口三十五萬二千三百二十五

縣十四

且慮曰 且音 子徐 反 慮音 廣海陽龍 鮮水東入 封太 水封

官鹽 新安平夷水 東柳城馬首 山在 西部 柳水 令支有

竹城莽曰 令氏 亭應 助曰 故伯 夷國 今有 孤竹 城肥 如水

東入濡 水南入 海陽 又有廣 水南入 玄莽 曰肥 而賓

從勉 武交 黎水 首受 塞外 昌黎 師古曰 渝音 渝音 渝音

陽樂 狐蘇徒 河徒 徒河河 文成莽曰 臨渝受 白狼

東入塞 外又 有疾 水比 入渝 紮水 官水 南入 海又 自揭 石

武師古曰 紮水 官水 南入 海又 自揭 石

遼東郡秦置 屬 戶五萬五千九百七十二口二十七萬二

千五百三十九

縣十八

前漢志下

地理

無

二

襄平有教師官新昌無慮西部郡治所謂醫巫閭望

平大遼水出塞外南至安市入海行十二房侯城中部

治遼隊古曰隊音遂遼陽大梁水西南至遼陰瀆應劭曰

滿都也依水險峻也險瀆古曰瀆音王險城在樂浪郡反居

就室鑄山室為水所出高顯安市武次東部都尉治

平郭鹽官西安平文文亭番汗南入海番音盤

蓋反汗音寒音昔氏應劭曰杏水也音長答反師古

玄菟郡武帝元封四年開高句麗禁曰下句戶四萬五千

六口二十二萬一千八百四十五

縣三

高句驪遼山遼水所出西南至遼隊入大遼水又上殷台

音給師古曰音胎西蓋馬至西安平入海過郡二行二

千一百里莽曰玄菟亭

樂浪郡武帝元封三年開莽曰樂音洛浪音狼戶六萬

二千八百一十二口四十萬六千七百四十八有雲

縣二十五

朝鮮應劭曰武王封誨邯孟康曰誨音男師古曰沮水西

至增地入海莽曰樂鮮合資帶水西至占蟬服度日遂成

增地莽曰帶方駟望海冥海恒日列口長岑屯

有昭明尉治都鑊方提奚渾彌音下昆反吞列分

山海經
山列水所出西至
八海行八百二十里
東
不而
東部都
先蠶台
古師

音胎
邪頭昧
孟康曰
前莫
夫租

南海郡
秦置秦
敗尉他
王此地
武
戶萬九千六百一十三

口九萬四千二百五十三
蓋有團

縣六
番禹
白音番
禹音愚
博羅
中宿
古有涇浦官師龍
古曰涇音巨龍

川
師古曰
裴氏廣
州記云
本博羅
縣之東
鄉
四會
揭陽

音其
遊反
師古曰
音竭
鬱林郡
故秦桂
林郡屬
尉他武
帝元鼎
六年開
更名有
小

州
戶萬二千四百一十五
口七萬一千一百六十二

縣十二
布山
安廣
阿林
廣鬱
會入海
過郡四
行四千
二十

里
中留
師古曰
留音
桂林
潭中
音中潭
師古
臨塵
朱

水入領
方又有
斤南水
又有
定周
潭音
行七百
九十里
增食

浸離水
行七百
里恭曰
監塵
斤負水
入鬱
又有
橋音
橋雍
雞

朱
滙水
行五百
七十
里領
方音
尉他
古曰
橋音
橋雍
雞

蒼梧郡
武帝元
鼎六年
開莽曰
戶一萬
四千三
百七十九

口十四萬六千一百六十

縣十

廣信
莽曰
廣謝
沐有
高要
有鹽
封陽
應劭曰
在臨
賀莽曰

廣信
信亭
謝沐
關有
高要
官有
封陽
水之
陽臨
賀大
賀

廣信
莽曰
廣謝
沐有
高要
官有
封陽
水之
陽臨
賀大
賀

廣信
莽曰
廣謝
沐有
高要
官有
封陽
水之
陽臨
賀大
賀

廣信
莽曰
廣謝
沐有
高要
官有
封陽
水之
陽臨
賀大
賀

廣信
莽曰
廣謝
沐有
高要
官有
封陽
水之
陽臨
賀大
賀

廣信
莽曰
廣謝
沐有
高要
官有
封陽
水之
陽臨
賀大
賀

廣信
莽曰
廣謝
沐有
高要
官有
封陽
水之
陽臨
賀大
賀

端谿 馮乘 富川 荔浦 有荔平關 師 猛陵 龍山合水

布山入海 莽曰益 交趾郡 武帝元鼎六年 州 戶九萬二千四百四十口七十四萬

六千二百三十七 縣十 羸 有蓋官孟康曰羸音連 慶音受土 安定 苟 師古

同與 滷 麓 冷 師古曰麓 慶 師古曰慶 慶 師古曰慶 慶 師古曰慶

帶 稽 徐 師古曰稽 西 子 龍 師古曰龍 朱 戴 師古曰朱

合浦郡 武帝元鼎六年 州 戶萬五千三百九十八口七萬 八千九百八十

縣五

徐聞 高涼 合浦 有開莽 臨 允 師古曰臨 允 師古曰臨 允

允 曰大 朱 盧 師古曰朱 盧 師古曰朱 盧

九真郡 武帝元鼎六年 州 戶三萬五千七百四 十三口十六萬六千一十三

縣七

胥浦 莽曰居風 都 龍 師古曰龍 龍 師古曰龍 龍 師古曰龍

無切 治 都 尉 無 編 莽曰九

日南郡 故秦象郡 武帝元鼎六年 州 戶萬五千四百六十口六萬九千四百八十

戶 所謂開北 者 戶 萬 五 千 四 百 六 十 口 六 萬 九 千 四 百 八 十

戶 以 向 日 者 戶 萬 五 千 四 百 六 十 口 六 萬 九 千 四 百 八 十

五

縣五

朱吾

比景

如淳曰日中於頭上景在已下故名之

盧容

西捲

水入海有竹可為杖

莽曰日南亭孟康曰音卷師古曰音權

象林

趙國

故秦邯鄲郡高帝四年為趙國景帝三年復為邯鄲郡五年復故莽曰桓亭屬冀州

戶八萬四

千二百二口三十四萬九千九百五十二

縣四

邯鄲

堵山牛首水所出東入台渠趙敬侯自中牟徙此張晏曰邯鄲山在東城下單盡也城郭從邑故加邑云

師古曰易陽應劭曰易水出涿郡故白人莽曰壽仁師

襄

國

故邢國西山渠水所出東北至任入滹又音牛孔反水皆東至朝平入滹師古曰滹音鵠又音牛孔反

千作于汲

廣平國

武帝征和二年置為平干國宣帝五年鳳二年復故莽曰富昌屬冀州

戶二萬七千九

百八十四口十九萬八千五百五十八

縣十六

廣平

張

朝平

南和

列陵水東入滹師古列陵音家流音斯

列人

斥章

應劭曰漳水出治北入皇古曰本管邑也鄭其國斥鹵故曰斥章任皇古曰本管邑也鄭

武帝建元四年

南曲

曲梁

廣鄉

平利

平鄉

陽臺

國侯 廣年 莽曰富昌城鄉

真定國

武帝元鼎四年置屬冀州 戶三萬七千一百二十六口十七萬

八千六百一十六

縣四

行美

七里

十五

真定故東垣高帝十一年更名真定藁城莽曰藁音工藁音工者反肥藁國師古

中山國高帝郡景帝三年為國莽曰常戶十六萬八百七

十三口六十六萬八千八十

縣十四

盧奴應劭曰盧水出河北平徐水東至高陽入河有鐵官莽曰善

和北新成東入疑莽曰水出西北唐助曰山在唐國也唐水在

西張晏曰唐為唐侯國於此堯山在唐東也章郡深澤莽曰

界孟康曰晉荀吳代鮮虞及中人今唐人亭是深澤莽曰

和苦陘莽曰北陘應劭曰章安國莽曰睦曲逆所出東入滹

又有蘇水亦東入滹莽曰順平張曼曰滹水於城北曲而

西流故曰曲逆章帝醜其名改曰蒲陰在蒲水之陰師古

乃官反望都傳水東至高陽入河莽曰順調張晏曰堯山

為新市應劭曰鮮虞子新處母極陸成安險莽曰

應劭曰章帝更名安憲

信都國景帝二年為廣川國宣帝甘露三年復故莽曰安平

戶六萬五千五百五十六口三十萬四千三百八十四

縣十七

信都王都故章河故庫池皆在北東入歷寧扶柳師古

駟云其地有扶柳澤碎陽莽曰樂信師古南宮莽曰下博

莽曰閭博應劭曰扶柳澤武邑莽曰觀津莽曰朔定亭師古

隄師古曰反廣川師古曰廣川也至隋仁壽元年初立場帝為

音集志下

皇太子以... 諱故... 樂鄉... 平隄... 桃桓... 西梁國

昌成國東昌... 田昌脩... 脩治師... 戶四萬五千四十三

河間國... 朔定應劭曰... 在兩河之間... 戶四萬五千四十三

口十八萬七千六百六十二

縣四... 樂成... 侯井... 武隧... 師古曰... 隧

音... 遂弓高... 庫池... 別河... 首受... 庫池... 河東

廣陽國... 高帝... 燕國... 昭帝... 元鳳... 元年... 為國... 莽曰... 廣有... 戶二萬七百

四十口七萬六百五十八

縣四

新故燕國... 召公所... 方城... 廣陽... 陰鄉... 莽曰... 順

留川國... 故齊... 文帝... 十八年... 海戶五萬二千八百九十九口二十二

萬七千三十一

縣三

劇... 義山... 蕤水... 所出... 北至... 壽光... 入海... 莽

師古曰... 鉅定... 孟康... 曰... 紀... 季... 以... 鄒... 入... 于... 齊... 今... 鄒... 音... 攜... 樓鄉

膠東國... 故齊... 高帝... 十六年... 復為... 國... 莽曰... 郁... 扶... 戶七萬二千

二口三十二萬三千三百三十一

縣八

即墨... 莽曰... 即善... 昌武... 下密... 有三石山... 祠... 應... 壯武... 莽

石作台汲

伐汲

石作台汲

石作台汲

石作台汲

武郁秩有鐵挺音徒觀陽應劭曰在觀水之陽鄒盧反鄒

高密國故齊文帝十六年別為膠西國宣帝本始元年更為高密國 戶四萬五百三十

一口十九萬二千五百三十六

縣五

高密章年昌安養信夷安故萊夷維邑成鄉章年

城陽國故齊文帝二年別為戶五萬六千六百四十二口

二十萬五千七百八十四

縣四

城陽國故齊文帝二年別為戶五萬六千六百四十二口

芒故國盛姓三十世為楚所滅陽都應劭曰齊人遷東安

慮少吳後有鐵官莽莽曰陽都陽故陽國是

淮陽國高帝十一年置莽曰新平屬兗州孟康曰孝明帝更名陳國 戶十三萬五千五

百四十四口九十八萬一千四百二十三

縣九

陳故國舜後胡公所封為楚所滅苦莽曰賴陵師古曰晉

陽夏應劭曰寧平扶溝水首受狼湯渠

音徒浪反濁音戈又音瓜 固始師古曰本名寢丘楚固

新平 柘

梁國故秦碭郡高帝五年為梁國莽曰陳定戶三萬八千

梁國故秦碭郡高帝五年為梁國莽曰陳定戶三萬八千

七百九口十萬六千七百五十二

縣八

場山出文石其山節場應劭曰場音唐又音徒浪反焉故以名縣

國章帝改曰嘉穀應劭曰考城秋音食汝反蒙渠東北至彭城

入泗過郡五行五百巴音善虞定亭下邑下治睢陽

故宋國微子所封禹貢盟諸

東平國故梁國景帝中六年別為齊東國武帝元鼎元年

兗州戶十三萬一千七百五十三口六十一萬七千九百七十

六

縣七

東

東

東

東

東

東

東

東

東

東

無鹽有師古曰師音后任城故任國太吳後風東平陸應

富城成高章亢父詩亭故詩國莽曰順樊

魯國故秦薛郡高后元戶十一萬八千四十五口六十萬

七千三百八十一

縣六

魯作禽所封戶五下汶陽湯師古曰汶音問即左

下者也方與音房豫于汶陽湯師古曰汶音問即左

所云公賜李交蕃音梁水西至胡陵入沛渠應劭曰左

相國人為韓改曰皮此說非也依本字馬九世為楚所滅

之名士俗各有別稱不必皆依本字馬九世為楚所滅

文公下遷于澤者也音驛薛于邱湯相仲虺居之

楚國高帝置宣帝地節元年更為彭城郡戶十一萬四千

七百三十八口四十九萬七千八百四

縣七梧彭城古彭祖國戶四萬一留梧傳陽故偏陽國

彭城古彭祖國戶四萬一留梧傳陽故偏陽國

泗水國故東海郡武帝元鼎四年戶二萬五千二十五口

十一萬九千一百一十四

縣三

凌莽曰生交應劭曰泗陽莽曰泗廣陵國高帝六年屬泗州十一年更名廣陵莽曰江平屬徐州

廣陵國高帝六年屬泗州十一年更名廣陵莽曰江平屬徐州

戶三萬六千七百七十三口十四萬七百二十二有

縣四

廣陵江都易王莽廣陵厲王胥嘗都此江都有江水柯渠

至射陽入湖高郵莽曰平安杜鄉

六安國故楚高帝元年別為衡山武帝元狩二年別為六安國莽曰

安戶三萬八千三百四十五口十七萬八千六百一十六

縣五

六故國皋後偃姓為楚所滅如谿水首受此東北安豐莽曰安風莽曰陽泉

長沙國秦郡高帝五年為國戶四萬三千四百七十口二

戶四萬三千四百七十口二

十三萬五千八百二十五

縣十三

臨湘曰莽曰撫陸應劭羅應劭曰楚文王徙羅子自枝江居

帶汨水水原出豫章艾縣界西流注湘汨連道益陽

湘山在北應劭曰莽曰閨雋師古曰雋音攸音鄴孟

曰在益水之陽下雋字充反又音辭充反攸音鄴孟

曰音承陽應劭曰承水之陽師古曰承水原出湘南衡山

在東南昭陵茶陵泥水西入湘行七百里莽曰聲鄉

容陵安成廬水東至廬陵入

本秦京師為內史師古曰京師天子所都畿內也秦并天

其在內以別分天下作三十六郡漢興以其郡太稍復

於諸郡守也

開置又立諸侯王國武帝開廣三邊故自高祖增二十六

文景各六武帝二十八昭帝一訖於孝平凡郡國一百三

縣邑千三百二十四道三十一侯國二百四十一地東西

九千三百二里南北萬三千三百六十八里提封田一萬

萬四千五百一十三萬六千四百五頃師古曰提封者其

一萬萬二千五百五十二萬八千八百八十九頃邑居道路山

川林澤羣不可墾其三千二百二十九萬九百四十七頃

可墾不可墾定墾田八日二十七萬五千三十六頃民戶

千二百二十三萬三千六百二十二口五千九百五十九萬四

千九百七十八漢極盛凡民函五常之性師古曰函也讀與舍同

攸鄴之攸作收汲連書言無音攸三字

域池本作地

而其剛柔緩急音聲不同繫水土之風氣故謂之風好惡
取舍動靜亡常師古曰好音呼到反惡音一故反隨君上之情欲故謂之
俗孔子曰移風易俗莫善於樂師古曰孝經之言聖王在上
統理人倫必移其本而具其末此混同天下壹之序中和
然後王教成也漢承百王之末國土變改民人遷徙成帝
時劉向略言其域分丞相張禹使屬潁川朱贛條其風俗
猶未宣究故輯而論之師古曰輯集同終其本末著于篇秦地
於天官東井輿鬼之分壅也其界自弘農故關以西京兆
扶風馮翊北地上郡西河安定天水隴西南有巴蜀廣漢
犍為武都西有金城武威張掖酒泉敦煌又西南有牂柯

越雋益州皆宜屬焉秦之先曰柏益出自帝顓頊堯時助

禹治水為舜朕虞養育草木鳥獸賜姓嬴氏師古曰柏益一號伯翳蓋

翳益聲相近故也歷夏殷為諸侯至周有造父師古曰造音千到反父讀曰甫善

馭習馬得華駟綠耳之乘師古曰華駟言其色如綠耳耳綠色幸于穆

王封于趙城故更為趙氏以有非子為周孝王養馬汧渭

之間孝王曰昔伯益知禽獸子孫不絕廼封為附庸邑之

于秦今隴西秦亭秦谷是也至玄孫氏為莊公師古曰氏與是同古

通用字破西戎有其地子襄公時幽王為犬戎所敗平王東

遷維邑襄公將兵救周有功賜受郊鄠之地列為諸侯師古曰

曰如亦後八世穆公稱伯以河為竟師古曰伯讀曰霸竟讀曰境言其地界東

可美志下

至於十餘世孝公用商君制轅田張晏曰周制三年一易

田地開立阡陌令民各有常制孟康曰三年爰土易居古

制也末世浸廢商鞅相秦復立爰田上田不易中田一易

下田再易爰自在其田不復易居也食開仞伯師古曰南

貨志曰自爰其處而已是也轅爰同西曰伯皆謂開田之反東雄諸侯子惠公初稱王得上郡西

河孫昭王開巴蜀滅周取九鼎昭王曾孫政并六國稱皇

帝負力怙威燔書坑儒自任私智至子胡亥天下畔之故

秦地於禹貢時跨雍梁二州詩風兼秦函兩國昔后稷封

豳師古曰豳讀曰郇也公劉處豳師古曰豳州武王治鎬師古曰

曰今岐文王作豐師古曰界靈臺鄉豐水土是武王治鎬師古曰

池北鎬其民有先王遺風好稼穡務本業故豳詩言豳豳

衣食之本甚備師古曰謂有鄠杜竹林南山檀柘號稱陸

海為九州膏腴師古曰言其地高陸而饒物產如海之無

始皇之初鄭國穿渠引涇水溉田師古曰鄭國人姓沃

野千里師古曰沃即既也言民以富饒漢興立都長安徙

齊諸田楚昭屈景及諸功臣家於長陵後世世徙吏二千

石高訾富人及豪桀并兼之家於諸陵師古曰訾讀與貲

蓋亦以疆幹弱支非獨為奉山園也如淳曰黃圖謂陵家

為幹四方是故五方雜厝錯字厝風俗不純其世家則

好禮文富人則商賈為利豪桀則游俠通姦瀕南山師古

猶邊瀕音近夏陽師古曰夏陽即河之西岸多阻險輕薄

易為盜賊常為天下劇又郡國輻湊浮食者多民去本就

末列侯貴人車服僭上眾庶放效羞不相及師古曰放依也音甫往反

嫁娶充崇侈靡送死過度天水隴西山多林木民以板為

室屋及安定北地上郡西河皆迫近戎狄修習戰備高上

氣力以射獵為先故秦詩曰在其板屋師古曰小戎之詩也言襄公出在則

婦人居板屋之中而念其君子又曰王于興師修我甲兵與子偕行師古曰無

衣之詩也言於王之興師則及車鑾四載小戎之篇皆言

修我甲兵而與子偕行師古曰車鑾美秦仲大有車馬其詩曰有

車馬田狩之事師古曰車鑾美秦仲大有車馬其詩曰有

詩曰四載孔阜六轡在手轎中鸞載檢獨橋小戎美襄公備兵甲討西戎其詩曰小戎淺收五檠良軛文茵暢轂駕我騏驎馮眉之合蓋以禮軛音麟載音蓋軛音猶又音誘檢音力贍反為音許昭反淺音踐檠音木馮音隄

音沃艘音納漢興六郡良家子選給羽林期門如淳曰醫商

豫也師古曰六郡謂雁西天水安定北地以材力為官各

將多出焉孔子曰君子有勇而亡誼則為亂小人有勇而

亡誼則為盜師古曰論語載孔子對子路之言也故此數郡民俗質木不恥

寇盜師古曰質木者無飾如木石然自武威以西本匈奴昆邪王休屠

王地師古曰昆音下門反屠音除武帝時攘之師古曰攘却也音入羊反初置

四郡以通西域隔絕南羌匈奴師古曰與隔同其民或以關東

下貧或以報怨過當師古曰過也音所或以諱逆亡道家屬徙焉

師古曰諱亂也習俗頗殊地廣民稀水山宜畜牧師古曰故涼州之畜為天下饒保邊塞二千石治之或以兵馬

為務酒禮之會上下通焉吏民相親是以其俗風雨時節
穀糴常賤少盜賊有和氣之應賢於內郡此政寬厚吏不
苛刻之所致也巴蜀廣漢本南夷秦并以為郡土地肥美
有江水沃野山林竹木疏食果實之饒師古曰南賈滇楚
僮師古曰言滇楚之地多出僮西近邛笮馬旄牛師古曰
之地出馬及旄牛作音才各反民食稻魚亡凶年憂俗不愁苦而輕易淫
泆柔弱褊阨師古曰言其材質景武間文翁為蜀守教民
讀書法令未能篤信道德反以好文刺譏貴慕禮執及司
馬相如游宦京師諸侯以文辭顯於世鄉黨慕循其迹後
有王褒嚴遵楊雄之徒師古曰嚴君平文章冠天下繇文翁倡

其教相如為之師師古曰繇讀與由同故孔子曰有教亡
類師古曰論語載孔子之言言武都地雜氏羌及獫狁為
柯越雋皆西南外夷武帝初開置民俗略與巴蜀同而武
都近天水俗頗似焉故秦地天下三分之一而入眾不過
什三然量其富居什六秦豳吳札觀樂為之歌秦師古曰
壽夢子也來聘魯而請觀周樂事見左氏傳襄二十九年曰此之謂夏聲師古曰夫能
夏則太六之至也其周舊乎自并十度至柳二度謂之鶉
首之次秦之分也魏地南鱗參之分野也師古曰鱗其界
自高陵以東盡河東河內南有陳留及汝南之召陵隱疆
新汲西華長平師古曰召讀曰邵隱潁川之舞陽鄧許偽

陵

師古曰鄧音一
反倚音偃

河南之開封中牟陽武酸棗卷

師古曰
卷音去

國詩風邶庸衛國是也師古曰自紂城而北謂之邶南謂
之庸東謂之衛邶音步內反字或

或作邶庸字鄩封紂子武庚庸管叔尹之衛蔡叔尹之以

監殷民謂之三監師古曰武庚即祿父也尹生
也管叔蔡叔皆武王之弟故書序曰

武王崩三監畔師古曰周書
大誥之序周公誅之盡以其地封弟康

叔號曰孟侯師古曰康叔亦武王弟也
孟長也言為諸侯之長以夾輔周室遷邶

庸之民于維邑故邶庸衛三國之詩相與同風邶詩曰在
浚之下也師古曰凱風之詩
也浚衛邑也音喚庸曰在浚之郊師古曰于邶又
旄之詩

曰亦流于淇師古曰泉
水之詩河水洋洋師古曰今邶
詩無此句庸曰送我

淇上師古曰桑中之詩
淇上淇水之上在彼中河師古曰柏舟之詩
也中河河中衛曰

瞻彼淇奧師古曰淇奧之詩也
與水隈也音於六反河水洋洋師古曰瓊人之
詩也洋洋盛大

又音翔故吳公子札聘魯觀周樂聞邶庸衛之歌曰美哉

淵乎吾聞康叔之德如是是其衛風乎至十六世懿公亡

道為狄所滅齊桓公帥諸侯伐狄而更封衛於河南曹楚

丘是為文公師古曰曹及
楚丘二邑名而河內殷虛更屬于晉師古曰
殷虛汲

郡朝歌縣也
虛讀曰墟康叔之風既歇而紂之化猶存故俗剛彊多

豪桀侵奪薄恩禮好生分師古曰生分謂父母
在而昆弟不同財產河東土地

平易有鹽鐵之饒本唐堯所居詩風唐魏之國也周武王

子唐叔在母未生師古曰朝
懷孕時武王夢帝謂已曰師古曰曰
帝天也

帝師古曰曰
帝天也

字他本無曰
字

字

字

余名而子曰虞將與之唐屬之參師古曰屬音之故反參音所林反及生

名之曰虞至成王滅唐而封叔虞唐有晉水及叔虞子燹

為晉侯云故參為晉星其民有先王遺教君子深思小人

儉陋故唐詩蟋蟀山樞萬生之篇曰今我不樂日月其邁

師古曰蟋蟀之詩也邁行也言日月往將老而死也蟋音悉蟀音率宛其死矣它人是始

歸于其居師古曰歸生之詩也居謂墳墓也皆思奢儉之

中念死生之慮師古曰吳札聞唐之歌曰思深哉其有

陶唐氏之遺民乎魏國亦姬姓也在晉之南河曲故其詩

曰彼汾一曲師古曰汾汎如之詩沮冥諸河之側師古曰

詩真置也音之跋反自唐叔十六世至獻公滅魏以封大夫畢萬師古曰

之後魏華和父滅耿以封大夫趙夙師古曰趙夙及大夫

韓武子食采於韓原師古曰韓武子韓厥之曾祖也本與

史記而與釋春秋傳者不同晉於是始大至于文公伯諸侯尊周室師古曰

曰霸始有河內之士師古曰左氏傳所吳札聞魏之歌

曰美哉風風乎師古曰風風浮貌也言其中庸以德輔此

則明主也文公後十六世為韓魏趙所滅三家皆自立為

諸侯是為三晉趙與秦同祖韓魏皆姬姓也自畢萬後十

世稱侯至孫稱王徙都大梁故魏一號為梁七世為秦所

滅

王作周汲

報王易地汲

周地柳七星張之分野也今之河南雒陽穀城平陰偃師

鞏緱氏是其分也昔周公營雒邑以為在於土中諸侯蕃

屏四方師古曰言雒陽四面皆有諸侯為蕃屏故立京師至幽王淫褒姒以

滅宗周子平王東居維師古曰伯績曰蕞解在刑故周於三代最為長久八百餘

年至於報王乃為秦所兼初雒邑與宗周通封畿師古曰通在二

封之地共千里也師古曰宗周鎬京也方八百里八八六

十四為方百里者六十四也師古曰雒邑成周也方六百里六六

三十六為方百里者三十六也師古曰二都得百里東西長而南北短

短長相覆為千里至襄主以河內賜晉文公又為諸侯所

侵故其分墜小師古曰墜古地字周人之失巧偽趨利費財賤義

高富下貧意為商賈不好仕宦師古曰意音許吏反自柳三度至張

十二度謂之鶉火之次周之分也韓地用亢氏之分野也

韓分晉得南陽郡及潁川之父城定陵襄城潁陽潁陰長

社陽翟師古曰鄭音工洽反東接汝南西接弘農得新

安宜陽皆韓分也及詩風陳鄭之國與韓同星分焉鄭國

今河南之新鄭本高辛夫火正祝融之虛也師古曰虛讀

此及成皇榮陽潁川之崇高陽城皆鄭分也本周宣王弟

友為周司徒食采於宗周畿內是為鄭師古曰即今鄭縣鄭桓

公問於史伯曰王室多故何所可以逃死史伯曰四方之

國非王母弟甥舅則夷狄不可入也其濟洛河潁之間采

師古曰濟子男之國號會為大師古曰會讀曰鄆字或作

音子禮反之國恃執與險密修會師古曰鄆在豫州外方之北

祭與賄周亂而敝必將背君師古曰祭讀曰君以成周之

衆奉辭伐罪亡不克美公曰南方不可采對曰夫楚重黎

之後也黎為高辛氏火正昭顯天地以生柔嘉之材姜嬴

荊芋實與諸姬代相干也師古曰干也姜伯夷之後也嬴

伯益之後也伯夷能禮於神以佐堯伯益能儀百物以佐

舜師古曰儀與其後皆不失祠而未有興者周衰將起不

可偏也桓公從其言乃東寄祭與賄號會受之後三年幽

王敗桓公死其子武公與平王東遷卒定號會之地石碓

左沛食漆洧焉師古曰漆洧二水也漆音臻洧音翫土陘而險山居谷汲男女亟聚會

故其俗淫鄭詩曰出其東門有女如雲師古曰出其東門之詩東門鄭之

又曰漆與洧方濯濯兮士與女方秉菅兮恂吁

且樂惟士與女伊其相謔師古曰漆洧之詩也濯濯水流盛也菅蘭也恂信也伊大也伊惟也謔戲言也謂仲春之月二水流盛而士與女執芳草

此其風也吳札聞鄭之歌曰美哉其細已甚

民弗堪也是其先亡乎臣瓚曰謂音聲細弱也此衰弱之徵自武公後二十三世為韓所

滅陳國今淮陽之地陳本太昊之虛周武王封舜後嬀滿於

陳是為胡公妻以元女大姬婦人尊貴好祭祀用史巫故其俗

巫鬼陳詩曰坎其擊鼓宛丘之下亡冬亡夏值其鷺羽師古曰宛丘詩也坎坎宛

鼓聲四方高中央下曰宛丘值之也鷺鳥之羽以為翮又曰東門之粉宛丘之

栩子仲之子婆娑安其下

師古曰東門之枌之詩也東門陳國之東門也枌白榆也枌子仲陳大夫之氏也婆娑舞貌也亦言於枌

行之下歌舞以娛神也枌音扶爰

此其風也吳札聞陳之歌曰國亡主其能

久乎

師古曰言政由婦人不以君為主也

自胡公後二十三世為楚所滅陳雖屬楚於

天文自若其故潁川南陽本夏禹之國夏人上忠其故鄙朴

韓自武子後七世稱侯六世稱王五世而為秦所滅秦既滅韓

徙天下不軌之民於南陽

故其俗夸奢上氣力

好商賈漁獵穢匿難制御也宛西通武關東

受江淮一都之會也宣帝時鄭弘召信臣為南陽太守

曰召賈

治皆見紀信臣勸民農桑去末歸本郡以殷富

川韓都士有申子韓非刻害餘烈

師古曰申子申不害也烈業也

高仕宦

好文法民以貪遴爭訟生分為失

師古曰遴與吝同

韓延壽為太

守先之以敬讓黃霸繼之教化大行獄或八年亡重罪囚

南陽好商賈名父富以本業

師古曰召父謂召信臣也勸其務農以致富

潁川

好爭訟分異黃韓化以篤厚君子之德風也小人之德草

也信矣

師古曰論語載孔子之言也曰君子之德風小人之德草也草上之風必偃言從教而化

井六度至亢六度謂之壽星之次鄭之分野與韓同分

趙地昂畢之分壘趙分晉得趙國北有信都真定常山中

山又得涿郡之高陽鄭州鄉師古曰東有廣平鉅鹿清河

河間又得渤海郡之東平舒中邑文安東州成平章武河

以北也南至潯水繁陽內黃斥丘西有大原定襄雲中五

原上黨上黨本韓之別郡也遠韓近趙後卒降趙皆趙分

也自趙夙後九世稱侯四世敬侯徙都邯鄲至曾孫武靈

王稱王五世為秦所滅趙中山地薄人衆猶有沙丘紂淫

亂餘民晉灼曰言地薄人衆猶復有沙丘紂淫亂餘民也丈

夫相聚游戲悲歌忼慨起則椎剽掘冢師古曰推殺人也直

躡游媚富貴徧諸侯之後宮如淳曰躡音躡足之躡躡音

追反其字從木刺音頻妙反掘冢發冢也作姦巧多弄物為倡優女子彈弦跕

躡師古曰跕音它煩反躡字與屣同屣謂小履之無跟者也跕謂輕蹻之也邯鄲北通燕涿

鄭衛漳河之間一都會也其土廣俗雜大率精急高氣執

輕為姦太原上黨又多晉公族子孫以詐力相傾矜夸功

名報仇過直師古曰直亦當也嫁取送死奢靡師古曰取讀曰漢

與號為難治常擇嚴猛之將或任殺伐為威父兄被誅子

弟怨憤至告訐刺史二千石師古曰訐音居列反又音居竭反或報

殺其親屬鍾代石北迫近胡寇師古曰鍾音居列反又音居竭反民

俗懷怯臣瓚曰懷音莫今北土名疆直為懷好氣為姦不

事農商自全晉時已患其剽悍師古曰剽音頻妙反又音疋妙

胡旦反而武靈王又益厲之故冀州之部盜賊常為它州

北下疑脫有字

七世本作十

劇定襄雲中五原本戎狄地頗有趙齊衛楚之徒師古曰
之人被遷徙來居之其民鄙朴少禮文好射獵鴈門亦同俗於天文
 別屬瑤燕地尾箕分壘也武王定殷封召公於燕其後三
 十六世與六國俱稱王東有漁陽右北平遼西遼東西有
 上谷代郡鴈門南得涿郡之易容城范陽北新城故安涿
 縣良鄉新昌及勃海之安次皆燕分也樂浪玄菟亦宜屬
 焉燕稱王七世秦欲滅六國燕王太子丹遣勇士荆軻西
 刺秦王不成而誅秦遂舉兵滅燕燕之所都勃碣石之間
 一都會也師古曰勃縣燕之所都勃碣石也初太子丹賓養勇士不
 愛後宮美女民化以為俗至今猶然賓客相過以婦侍宿

嫁娶之名男女無別反以為榮後稍頗止然終未改其俗
 愚悍少慮輕薄無威亦有所畏敢於急人如淳曰赴人之急果於赴難也
 燕丹遺風也上谷至遼東地廣民希數被胡寇俗與趙代
 相類有漁鹽棗栗之饒北隙烏丸夫餘如淳曰有恐隙也或曰隙隙也師古
 曰訓隙是也烏丸本東胡也為冒頓所滅餘類保烏丸
 山因以為號夫餘在長城之北去玄菟千里夫讀曰扶東
 賈真番之利玄菟樂浪武帝特置皆朝鮮歲貉句驪蠻夷
 師古曰歲音歲字或作歲其音同改道衰箕子去之朝鮮師古曰史記云武王伐紂封箕
 子於朝鮮教其民以禮義田蠶織作樂浪朝鮮民犯禁八
 條師古曰八相殺以當特償殺相傷以穀償相盜者男沒
 入為其家奴女子為婢欲自贖者人五十萬雖免為民俗

前漢書

地理

卷之

猶羞之嫁取無所讎師古曰讎匹也是以其民終不相盜

無門戶之閉婦人貞信不淫辟師古曰辟其田民飲食以

遷豆師古曰以竹曰遷以木曰豆都邑頗放效吏及內郡

賈人往往以杯器食師古曰都邑之人頗用杯器者郡初

取吏於遼東吏見民無閉臧及賈人往者夜則為盜俗稍

益薄今於犯禁滯多至六十餘條可貴哉仁賢之化也然

東夷天性柔順異於三方之外師古曰三方西北也故孔子悼道

不行設浮於海欲居九夷有以也師古曰論語稱孔子曰

我者其由也歟言欲乘舟筏而適東夷以其夫樂浪海中

有倭人分為百餘國以歲時來獻見云如淳曰如墨委句

臣瓚曰倭是國名不謂用墨故謂之委也師古曰如淳云如墨倭而蓋音委字耳此音非也倭音一也反今猶有倭國魏畧云倭在帶方東南大海中依山島為國度海千里覆有國皆倭種自危四度至斗六度謂之析木之次燕之分也

齊地虛危之分壆也東有甯川東萊琅邪高密膠東南有

泰山城陽北有千乘清河以南勃海之高樂高城重合陽

信西有濟南平原皆齊分也少昊之世有爽鳩氏虞夏時

有季荝師古曰荝音仕力反湯時有逢公柏陵殷末有薄姑氏皆為

諸侯國此地至周成王時薄姑氏與四國共作亂成王滅

之以封師尚父是為太公師古曰武王封太公於齊初未

詩風齊國是也臨淄名營丘故齊詩曰子之營兮遭我辱

壤之間兮師古曰齊國風詩之辭也毛詩作還齊詩作

高反言往適營立又曰我於著乎而詩之辭也著地名

即濟南郡著縣也乎而語助也此亦其舒緩之體也吳札

聞齊之歌曰決決乎大風也哉師古曰決決弘大之意也音烏即反其太公

平國未可量也古有分土二分民師古曰有分土者謂立

往來不常太公以齊地負海為鹵少五穀而人民寡師古曰

鹵解在五世桓公用管仲設輕重以富國師古曰解合諸侯成伯

功師古曰伯身在陪臣而取三歸師古曰三歸故其俗彌

侈織作冰紈綺繡絕麗之物如淳曰紈白熟也純綠也謂

五作四及

水紈統細密如冰者也純麗溫純美麗之物也師古曰

如說非也冰謂布帛之細其色鮮潔如水者也紈素也

文謂也如今之所謂細綾也純精號為冠帶衣履天下師

好也麗華靡也紈音九純音淳號為冠帶衣履天下師

曰言天下之人冠初太公治齊修道術尊賢賞有功故

至今其上多好經術矜功名舒緩闊達而足智其失夸奢

朋黨言與行絜虛詐不情師古曰不情急之則離散緩之則

放縱始桓公兄襄公淫亂姑姊妹不嫁於是令國中民家

長女不得嫁名曰巫兒為家主祠嫁者不利其家民至今

以為俗痛乎道民之道可不慎哉師古曰導昔太公始封

齊志卷之二

此

三十四

齊侯初和之先陳公子完有罪來奔齊師古曰公子完陳

傳魯莊二十二年陳人殺其太子禦寇齊桓公以為大夫

更稱田氏九世至和而篡齊至孫威王稱王五世為秦所

滅臨淄海岱之間一都會也其中具五民云服虔曰士農

淳曰遊子樂其谷不復歸故有五方之民也師古曰如說

魯地奎婁之分壘也東至東海南有泗水至淮得臨淮之

下相雅陵僅取慮皆魯分也師古曰惟音雖取音周周興以

少昊之虛曲阜封周公子伯禽為魯侯師古曰少昊以為

周公主師古曰主周公之祭祀其民有聖人之教化故孔子曰齊一

變至於魯魯一變至於道言近正也師古曰魯庶幾至瀕

洙泗之水師古曰言沂居皆邊於水也類音頻又音府其民涉度幼者扶老而

代其任師古曰壬及戴也俗既益薄長老不自安與幼少相讓故

曰魯道衰洙泗之間斷斷如也師古曰斷斷分辨之意也音牛斤反孔子聞

王道將廢廼修六經以述唐虞三代之道弟子受業而通

者七十有七人是以其民好學上禮義重廉恥周公始封

太公問何以治魯周公曰尊尊而親親太公曰後世寤弱

矣師古曰言漸微弱也故魯自文公以後祿去公室政在大夫季氏

逐昭公陵夷微弱三十四世而為楚所滅然本大國故自

為分壘今去聖久遠周公遺化銷微孔氏庠序衰壞地陬

民衆頗有桑麻之業山林澤之饒俗儉嗇愛財趨商賈好

良他本作張

皆毀多巧偽。師古曰以言相毀喪祭之禮文備實寡然其

好學猶愈於它俗。師古曰漢興以來魯東海多至卿相東

平須昌壽良皆在濟東屬魯非宋地也當考。師古曰當考

覈之其事未審

宋地房心之分壘也今之沛梁楚山陽濟陰東平及東郡

之須昌壽張皆宋分也周封微子於宋今之睢陽是也本

陶唐氏火止闕伯之虛也濟陰定陶詩風曹國也武王封

弟叔振鐸於曹其後稍大得山陽陳留二十餘世為宋所

滅昔堯作游成陽。如淳曰作起也成陽在定陶今有堯冢

處舜漁雷澤也雷古雷字湯止于亳故其民猶有先王

遺風重厚多君子好稼穡惡衣食以致畜藏。師古曰畜宋

自微子二十餘世至景公滅曹滅曹後五世亦為齊楚魏

所滅參分其地魏得其梁陳留齊得其濟陰東平楚得其

沛故今之楚彭城本宋也春秋經曰圍宋彭城宋雖滅本

大國故自為分野沛楚之失急疾顛已地薄民貧。師古曰

同急疾顛已言而山陽好為姦盜

衛地營室東壁之分壘也今之東郡及魏郡黎陽河內之

野王朝歌皆衛分也衛本國既為狄所滅。師古曰衛懿公

在春秋閏文公徒封楚丘三十餘年子成公徙於帝丘故

春秋經曰衛魯于帝丘。師古曰魯今之濮陽是也本顛項

他本并封字

之虛故謂之帝丘夏后之世昆吾氏居之成公後十餘世
為韓魏所侵盡亡其夢邑獨有濮陽後秦滅濮陽置東郡
徙之於野王始皇既并天下猶獨置衛君二世時乃廢為
庶人凡四十世九百年最後絕故獨為分野衛地有桑間
濮上之阻師古曰阻者言其隱男女亦亟聚會聲色主焉
師古曰孟反故俗稱鄭衛之音周末有子路夏育民人慕
之師古曰于路孔子弟子仲由也性故其俗剛武上氣力
漢興二千石治者亦以殺戮為威宣帝時韓延壽為東郡
太守承聖恩崇禮義尊諫爭至今東郡號善為吏延壽之
化也其夫頗奢靡嫁取送死過度而野王好氣任俠有濮

上風

楚地冀軫之分壑也今之南郡江夏零陵桂陽武陵長沙
及漢中汝南郡盡楚分也周成王時封文武先師鬻熊之
曾孫熊繹於荊蠻為楚子居丹陽後十餘世至熊達是為
武王濞以疆大師古曰濞漸也後五世至嚴王總帥諸侯觀兵周
室并吞江漢之間內滅陳魯之國後十餘世頃襄王東徙
于陳楚有江漢川澤山林之饒江南地廣或火耕水耨民
食魚稻以漁獵山伐為業師古曰山伐謂果菰羸蛤食物
常足師古曰羸音來戈反故嵒窳媮生而亡積聚應劭曰
言風俗朝夕取給媮生而已無久長之慮也如淳曰諸家之
作菴音紫窳音庾晉灼曰嵒病也窳媮也師古曰諸家之

說皆非也。帶短也。蘇弱也。言短力弱材不能。飲食還給不

憂凍餓。師古曰：還及也。言常相及而給足也。亦亡千金之家。信巫鬼，重淫祀。

而漢中淫失枝柱，與巴蜀同俗。師古曰：失讀曰失。柱音竹。甫反。枝柱言意相節卻不

順從也。汝南之別，皆急疾有氣執。江陵故郢都，西通巫巴東

有雲夢之饒，亦一都會也。

吳地斗分壘也。今之會稽、九江、丹陽、豫章、廬江、廣陵、六安

臨淮郡，盡吳分也。殷道既衰，周大王亶父與邾梁之地，長

子太伯次曰仲雍，少曰公季。公季有聖子昌，大王欲傳國

焉。太伯、仲雍辭行采藥，遂奔荊蠻。公季嗣位，至昌為西伯

受命而王，故孔子美而稱曰：「大伯可謂至真也已矣。」三以

天下讓民，無得而稱焉。謂虞仲、夷逸，隱居放言，身中清廢

中權。師古曰：皆論語載孔子之言也。虞仲即仲雍也。夷逸言竄於蠻夷而遁逸也。隱居而不言，故其身清潔所

廢中於權道。太伯初奔荊蠻，荆蠻歸之，號曰句吳。師古曰：句音鈎。夷俗語之

發聲也。亦猶越為于越也。大伯卒，仲雍立。至曾孫周章，而武王克殷，因

而封之。又封周章弟中於河北，是為北吳。師古曰：中後世讀曰仲。

謂之虞。十二世為晉，所滅。後二世而荆蠻之吳子壽夢盛

大稱王。其少子則季札，有賢材，兄弟欲傳國，札讓而不受。

自太伯、壽夢稱王六世，闔廬舉伍子胥，孫武為將，戰勝攻

取，與伯名於諸侯。師古曰：伯讀曰霸。至子夫差，誅子胥，用宰嚭，師古曰：嚭音

披美反。為粵王句踐所滅。吳粵之君皆好勇，故其民至今

尚美於天下。

好用劍輕死易發粵既并吳後六世為楚所滅後秦又擊

楚徙壽春至于為秦所滅壽春合肥受南北湖皮革鮑木

之輸師古曰皮革犀兕之屬也鮑師古曰鮑魚也木楓榭豫章之屬亦一都會也始楚賢臣

屈原被讒放流作離騷諸賦以自傷悼師古曰諸賦謂九歌天問九章之屬

後有宋玉唐勒之屬慕而述之皆以顯名漢興高祖王兄

子濞於吳招致天下之娛游子弟枚乘鄒陽嚴夫子之徒

興於文景之際而淮南王安亦都壽春招賓客著書而吳

有嚴助朱買臣貴顯漢朝文辭並發故世傳楚辭其失巧

而少信初淮南王吳國中民家有女者晉灼曰有女者見優異以待

游士而妻之故至今多女而少男如淳曰得女寵或去男也臣瓚曰周官職方云

揚州之民二男而五女此風氣非由淮南王安能使多女也師古曰二說皆非也志亦言土地風氣既足女矣因淮南之化又本吳粵與楚接比數相并兼師古曰比近也音頻寐反故民

俗略同吳東有海鹽章山之銅三江五湖之利亦江東之

一都會也豫章出黃金然董董物之所有取之不足以更

費應劭曰董董少也更償也言金少耳取不足用顧費用也師古曰應說非也此言所出之金既以少矣自外諸

物蓋亦不多故總言取之不足江南卑濕丈夫多大會稽

海外有東鯤孟康曰音題晉灼曰音分為二十餘國以

歲時來獻見云

粵地牽牛婺之分壘也今之蒼梧鬱林合浦交趾九真南

海日南皆粵分也其君禹後帝少康之庶子云封於會稽

行莫云入下 也里 三二九

臣瓚曰自交趾至會稽七八千里百越雜處各有種姓不
 得盡云少康之後也案世本越為羊姓與楚同祖故國語
 曰羊姓夔越然則越非禹後明矣又羊姓之越亦句踐之
 後不謂南越也師古曰越之為號其來尚矣少康封庶子
 以羊禹祠君於越地耳故此志云其君禹
 後豈謂百越之人皆與苗裔墳說非也
 蛟龍之害其身以像龍子故不見傷害也後二十世至句
 踐稱王與吳王闔廬戰敗之雋李師古曰雋音醉字夫差
 立句踐乘勝復伐吳吳大破之棲會稽師古曰會稽山名
 難言若鳥之棲臣服請平後用范蠡大夫種計遂伐滅吳兼并其
 地度淮與齊晉諸侯會致貢於周周元王使使賜命為伯
 諸侯畢賀後五世為楚所滅子孫分散君服於楚師古曰
 君而服後十世至閩君搖佐諸侯平秦漢興復立搖為粵
 從之

是時秦南海尉趙佗亦自王傳國至武帝時盡滅以為

郡云處近海多犀象毒冒珠璣銀銅果布之湊韋曰曰果

支之屬布葛布也師古曰毒音代冒音莫內反璣謂中國

往商賈者多取富焉番禺其一都會也自合浦徐聞南入

海得大州東西南北方千里武帝元封元年略以為儋耳

珠厓郡民皆服布如單被穿中央為貫頭師古曰著時

子耕農種禾稻紵麻女子桑蠶織績亡馬與虎民有五畜

師古曰牛山多麋麋師古曰麋似鹿而大麋以兵則矛盾

刀木弓弩竹矢或骨為鏃師古曰鏃矢反自初為郡縣吏卒

中國人多侵陵之故率數歲壹反元帝時遂罷棄之自曰

南障塞徐聞合浦船行可五月有都元國又船行可四月

有邑盧沒國又船行可二十餘日有謀離國師古曰謀反步

行可十餘日有夫其都盧國師古曰都盧國人勤建善綠

暹都盧尋糧又曰非都盧之輕趨孰能超而究外也夫音扶自夫其都盧國船行可二

月餘有黃支國民俗略與珠厓相類其州廣太戶口多多

異物自武帝以來皆獻見有譯長屬黃門與應募者俱入

海市明珠璧流離奇石異物齎黃金雜贈而往所至國皆

稟食為耦師古曰稟給也耦媿也給蠻夷賈船轉送致之

亦利交易粟殺人師古曰粟殺也音頻妙反又苦逢風波溺死不者數

年來還大珠至圍二寸以下平帝元始中王莽輔政欲耀

二作八汲

威德厚遺黃支王令遣使獻生犀牛自黃支船行可月餘到

船行可到日南象林界云黃支之南有已程不國漢之

使自此還矣

地理志卷第八下

有邑屬支國又船行可二十餘日有誌難國
 行可十餘日有夫其都處國
 志難志為康八不略與珠履相類其州廣本戶口
 物自武帝以來皆獻見有譯長居其門與唐書者俱
 海市明珠野流離奇石異物常黃金雜地而仕所至國
 對良此絕矣
 張趙氏惟和南界林界之黃文之南林也對不國
 有新景戲黃支夫今聖對燭主草來自黃支

二升八

