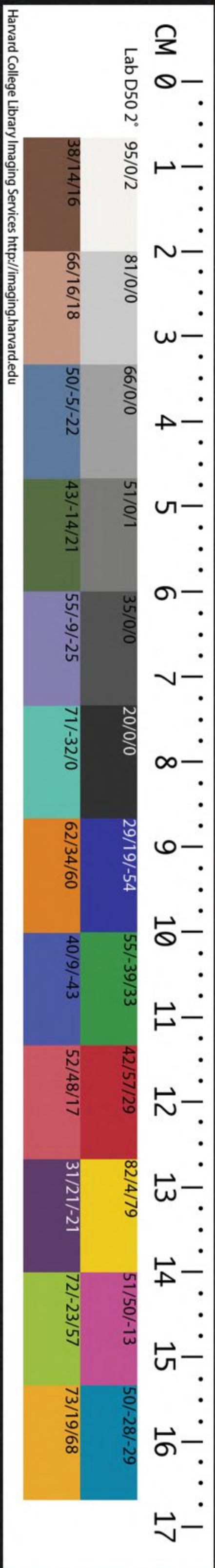


T 4636

7928

CHINESE - JAPANESE LIBRARY OF
HARVARD - YENCHING INSTITUTE
OF EAST ASIAN STUDIES
HARVARD UNIVERSITY
OCT 5 1959



皇明世法錄卷十八

哈佛大學漢和
圖書館珍藏印

史官 陳仁錫 謹閱

敬天

雲氣入紫微垣占

荆州占曰有雲氣如雞雛出此子孫之氣赤黃氣潤
澤入天子有喜黃白氣如旗起人主壽如杓破碗
入有璧玉喜白氣出有喪黑氣入有兵

雲氣入北極占

天文錄曰北極北辰最尊者也其紐星天樞也黃白
氣入兵起黑氣入大人憂黃白氣入禽獸類走如

皇明世法錄卷十八 敬天

飛鳥入神氣有喜。

雲氣入鈞陳占

樂緯執圖微曰。勾陳主后宮。黃白氣出。不戰兵在外者。罷赤氣出。將有功。蒼白青黑氣入。皆主大司馬憂。

雲氣入天皇大帝占

天文錄曰。天皇大帝。其神日耀魄寶也。主天文象。黃白氣入。有喜。出則改立王者。

雲氣入四輔占

天文錄曰。四輔星。輔佐也。黃白氣出。將相有喜。黑氣

入。有病。

雲氣入五帝內座星占

天文錄曰。五帝內座。在華蓋之下。黃氣入。君有喜。當立宗廟。氣入。不出六十日。太子即位。

雲氣入天柱星占

天文錄曰。天柱主建政教。赤黃氣入。天子喜。封廟陵事。氣出。天下受喜。三公受爵。黑氣入。將相死。

雲氣入六甲星占

六甲主分陰陽化時節。黃雲入。術士興。蒼白雲氣入。太史官受賜。

雲氣入御女星占

天文錄曰。御女主御妻之象也。白黃氣入。有子孫喜。黃氣入。后妃受賜。蒼白氣入。后宮多病。

雲氣入女史星占

天文錄曰。女史主婦人之微者。主傳漏。黃白氣入女史。有喜慶。

雲氣入柱史星占

天文錄曰。柱史古者有左右史。主扈事之象也。黃氣入。君賜爵祿。蒼白氣入。左右史死。黃白氣入。柱史遷。

雲氣入大理星占

天文錄曰。大理評刑斷獄。黃白氣入。有赦刑罰之官。受遷。黑氣入。決獄不平。刑罰官受黜。

雲氣入陰德星占

天文錄曰。陰德主周給賑撫。黃氣入。天子有喜。諸侯受賜。黑青氣出。太子憂之。

雲氣入天牀星占

天文錄曰。天牀主寢舍燕休。赤黃氣入。天子有喜。黃氣出。后宮有子孫之喜。白氣入。君不安。青氣入。君有憂。

雲氣入華蓋占

天文錄曰。華蓋如蓋狀。所以覆蔽帝座。黃氣入。天子喜。赤氣出。侯王受賜。

雲氣入傳舍星占

天文錄曰。傳舍。主賓客館舍。黑雲氣入。胡兵侵中國。

雲氣入八谷星占

天文錄曰。八谷。主歲豐儉。黑氣入。萬物不收。大荒儉。

雲氣入文昌星占

天文錄曰。文昌。天之六府也。黃雲氣入。三公受賜。蒼白氣入。將相憂。赤黑氣入。三公黜。

雲氣入天牢星占

天文錄曰。天牢。主貴人之牢也。黑氣大圓長三四尺出。貴人親屬有憂。

雲氣入勢星占

天文錄曰。勢星。主助宣王命內常侍官。黃白氣入。中官受賜。赤氣入。中官叛。黑氣入。中宮憂。

雲氣入北斗星占

天文錄曰。北斗。七政之樞機也。有五綵雲氣入。天子立太子。赤氣覆之。黃氣入。君喜。黑氣入。民憂。赤氣入。宮廟火災。黑氣如禽獸狀入。虜入塞。

雲氣入天理星占

天文錄曰。天理主執法之官。赤氣入。中兵起。將相行兵。

雲氣入相星占

天文錄曰。相星主總領百司而掌邦教。黃氣入。諸侯有喜。

雲氣入太陽守星占

天文錄曰。太陽守主大將大臣之象。黃氣入。大臣受賜。

雲氣入天壹星占

天文錄曰。天壹主戰鬪。知凶吉。黃氣入。君臣和。萬物成。朝多賢士。天下太平。黑氣入。宰相黜。

雲氣入太一星占

天文錄曰。太一主風雨。水旱。兵饑。黃白氣入。目官受賜。赤氣入。兵革遍野。蒼白氣入。民多疾疫。

雲氣入天梧星占

天文錄曰。天梧主分爭與刑罰。蒼白氣入。兵起。將死。黃白氣入。臣有拜賜。黑氣入。大人憂。

雲氣入玄戈星占

天文錄曰。玄戈主胡兵。黑氣入。胡兵進。白氣入。胡人

疾疫。

雲氣入太微垣占

天文錄曰太微垣三光之庭黃白氣入有光人主益壽黃氣如箒入有婦人喜赤黃氣入天子有劍喜氣如獸入天子用獸賜諸侯白氣如杯椀入有璧王喜若青黑赤氣入背育憂

雲氣入東西掖門占

天文錄曰左掖門在端門東右掖門在端門西若左右掖門有黃氣入天子喜蒼白氣出有喪事青氣入有兵起黑氣入有憂

雲氣入五帝座占

天文錄曰五帝座在太微垣中黃氣入天子有子孫喜青赤氣入近臣有謀蒼白氣入有喪事

雲氣入幸臣星占

天文錄曰幸臣者親愛之官常待太子青赤氣出五帝座入幸臣中不出六十日近臣謀君氣不明者不成氣明者成

雲氣入太子星占

天文錄曰太子者帝之儲也黃氣入太子喜黑氣入太子憂

雲氣入從官星占

天文錄曰從官主疾病巫人黑氣入巫人受戮黃氣入巫人受爵

雲氣入郎位星占

天文錄曰哀鳴郎位也黃氣入潤澤中郎受賜黑氣入中郎雙死蒼白氣入中郎為亂赤氣入中郎兵起

雲氣入三台星占

天文錄曰三台者在人曰三公黃氣入將相有喜黑氣入三公憂白氣入三公黜

雲氣入五諸侯星占

天文錄曰五諸侯主刺舉戒不虞蒼白氣入諸侯有喪

雲氣入天市垣星占

天文錄曰天市垣天子之市天下之所會也黃白氣入繒帛常集天市中有神氣如奇物入天子喜黃白氣入萬物賤蒼黑氣入萬物貴赤氣入市中有火災

雲氣入貫索星占

天文錄曰貫索主賤人之牢也蒼白氣入天子亡赤

氣入兵起黑氣入獄多枉死黃氣入天子喜。

雲氣入女狀星占

天文錄曰女狀主后宮御女也黃氣入后宮有福白氣入有喪黑氣入有死者青氣入宮女多疾病。

雲氣入角宿星占

晉書曰角宿為天門左角為理主刑右角為將主兵有蒼白氣入左角星兵敗出右角星戰有憂。

雲氣入庫樓星占

天文錄曰庫樓兵車之府有赤氣千尋天子自將兵雲氣入亢宿星占。

晉書曰亢宿為天子之內朝廷也有雲氣入民主飢疫。

雲氣入折威星占

天文錄曰折威主斷獄黃白氣入有和親天子喜蒼白氣入大臣為亂黑氣入天子惡之。

雲氣入攝提星占

天文錄曰攝提為楯樞夾帶座黃氣入公卿受賜青氣入九卿憂赤氣入戈楯用黑氣入大臣死。

雲氣入大角星占

天文錄曰大角天王座也青氣入千尋如槍衝過者

皇明世法錄 卷十八
殿梁折青氣掩君憂白氣有喪黃氣出國有喜。

雲氣入氏宿星占

晉書曰氏宿爲宮后妃之府蒼白雲入疾疫流星黑氣入大水。

雲氣入招搖星占

天文錄曰招搖爲天庫蒼白氣入相死赤氣入兵亂黃氣入罷白氣入大人憂。

雲氣入梗河星占

天文錄曰梗河主矛鋒備不虞赤氣入有大戰蒼白氣入將死。

雲氣入騎官星占

天文錄曰騎官天子宿衛之士也蒼白氣入騎官死雲氣入房宿星占

晉書曰房爲明堂布政之宮黃雲如人入者后妃有娠赤氣入兵起。

雲氣入心宿星占

晉書曰心宿爲天王之位也青氣入天子使諸侯赤氣入心宿太子受賜。

雲氣入積卒星占

天文錄曰積卒爲五營軍士主掃除青氣入大臣持

政欲論兵事。

雲氣入尾宿星占

晉書曰尾宿為后宮之場后妃之府蒼白氣入君有故臣來氣出臣有亂。

雲氣入龜星占

天文錄曰龜星主贊神明定吉赤氣入卜祝官憂。

雲氣入天江星占

天文錄曰天江主太陰青氣入車騎出黑氣入多雨水黃氣入兵罷黃氣出兵出。

雲氣入傅說星占

天文錄曰傅說主后宮女巫也主與長子孫祝祠神靈赤氣入女巫憂。

雲氣入魚星占

天文錄曰魚星主理陰陽知雲雨之期赤氣入兵起將憂氣出兵罷黃氣入天子用事氣出兵起。

雲氣入箕宿星占

晉書曰箕宿亦后妃之府也蒼白氣入四夷內侵黃氣入蠻夷來賓。

雲氣入斗宿一名南斗星占

晉書曰南斗為天廟丞相大宰之位蒼白雲入多風。

赤雲入兵起。

雲氣入牛宿星占

晉書曰牛宿爲關梁主犧牲蒼白雲入多疾疫赤雲入有兵攻城。

雲氣入九坎星占

天文錄曰九坎主溝渠導引泉源青氣入天下旱黑氣百川溢。

雲氣入河鼓星占

天文錄曰河鼓天鼓也主天子軍鼓黃白氣入天子喜赤氣入兵起黑氣入將死青氣入將憂。

雲氣入織女星占

天文錄曰織女星天女也主瓜果絲帛珍寶蒼白氣入女子有疾赤氣入女子多死於兵黑氣入女子憂黃氣入女子有喜。

雲氣入女宿星占

晉書曰女宿妻妾之稱婦職之卑也赤氣入婦女多以兵死白雲入女多疾疫。

雲氣入匏瓜星占

天文錄曰匏瓜主天子菓園也蒼白氣入菓多不實赤氣入天下菓多實黃氣入天子以菓賜諸侯黑

氣入食菓多致疾疫。

雲氣入天澤星占

天文錄曰天澤主四瀆津梁黃白氣入天子有德令
蒼黑氣入主大水。

雲氣入虛宿星占

晉書曰虛宿爲廟堂主祭祀禱祀事黃氣入天子以
喜起廟祠蒼白赤氣入有土工蓋屋之事。

雲氣入天壘城星占

天文錄曰天壘城主鬼方北夷之事黃氣掩之北夷
滅有疾疫。

雲氣入敗白星占

天文錄曰敗白主敗亡災害黑雲氣入人主憂。

雲氣入危宿星占

晉書曰危宿爲天市王宗國宮室又主營造受藏之
事蒼白氣入風雨損屋。

雲氣入室宿一右營室占

晉書曰營室爲宗國又爲軍糧之府也黃氣入光潤
如日月天子有男子之祥白氣入有喪赤氣入兵
起。

雲氣入羽林軍星占

天文錄曰羽林軍主天軍翊衛也蒼白氣入后憂黃氣入后喜或受天子所獻黑氣入諸侯惡之

雲氣入北落師門星占

天文錄曰北落師門主北方藩落蒼白氣入憂疾病黑氣入主憂黃白氣入天子喜出中使出

雲氣入壁宿星占

晉書曰東壁主文章天下圖書之秘府赤氣如日月潤澤入男子之祥白氣入大人憂

雲氣入奎宿星占

晉書曰奎宿爲天下武庫又主以兵禁暴橫黃雲入

天子宮中有喜黑氣入有憂蒼赤氣入有受命來降者

雲氣入土司空星占

天文錄曰土司空主掌水土事黃氣入土功興國移京

雲氣入閣道星占

天文錄曰閣道主輦閣之道黃氣入天子喜白氣入有急事黑氣入主有疫

雲氣入附路星占

天文錄曰附路主便閣道徑也蒼白氣入太僕歿赤

皇明世法錄 卷十八
氣入太僕受誅

雲氣入王良星占

天文錄曰王良星主天子奉車御官也青氣入奉軍御官有憂墜車赤氣入奉車御官有斧鉞之憂黃氣入奉車御官受賜

雲氣入婁宿星占

晉書曰婁宿主苑牧犧牲供給郊祀黃氣入貴人受賜白氣入人民受賞赤氣入主兵

雲氣入天倉星占

天文錄曰天倉主五谷所藏侍邦之用黃氣入歲大

熟赤氣入兵起大旱倉庫有火災

雲氣入天火將軍星占

天文錄曰天火將軍天之天將軍也蒼白氣入軍多疾赤氣入主兵

雲氣入胃宿星占

晉書曰胃宿爲天子厨藏主倉庫廩蒼白氣入有糶粟事黑氣入倉困敗谷腐

雲氣入天廩星占

天文錄曰天廩主積黍以享祀青氣入蝗蟲大旱黃氣入歲多粟麥黑氣入多水

雲氣入天困星占

天文錄曰天困主給御廩粢盛青白氣入歲飢民流亡。

雲氣入大陵星占

天文錄曰大陵一曰積京主丘陵墳墓死喪蒼白氣入有大兵喪赤氣入多戰死。

雲氣入天船星占

天文錄曰天船主道濟利涉青氣入天子不可乘御船黃氣入天子乘船有喜。

雲氣入積尸星占

天文錄曰積尸在大陵中墓也主死喪蒼白氣入人多死黑氣入民多疾疫。

雲氣入積水星占

天文錄曰積水主水官供給酒食蒼白氣入有水災雲氣入昴宿星占

晉書曰昴宿為旄頭胡星也有蒼赤氣入人民疾疫妖言起胡兵入。

雲氣入菟藁星占

天文錄曰菟藁主積藁之屬赤氣入有大憂天子因火散財黃氣入天子財寶出。

雲氣入天苑星占

天文錄曰天苑主天子養禽獸之苑蒼白氣入獸多病黃氣入牛馬蕃息黑氣入牛馬多死

雲氣入畢宿星占

晉書曰畢爲邊兵主戈獵白氣入畢口其歲大人必有主者赤氣入必有兵起旱火災蒼白氣入歲多收

雲氣入五車星占

天文錄曰五車天子之五兵車舍也蒼白氣入民不安多流亡赤氣入兵起

雲氣入天潢星占

天文錄曰天潢主河津渡涉事黃氣入天子喜安和兵罷蒼白氣入有喪赤氣入兵起庫有火

雲氣入天高星占

天文錄曰天高主望八方雲氣今觀星臺之象白氣入旱霜害禾稼

雲氣入咸池星占

天文錄曰咸池主陂澤魚鱉池沼黃氣入有喜事黑氣入大水蒼白氣入魚多死赤氣入主旱

雲氣入天關星占

天文錄曰天關主邊防道路黃氣入西方來貢玉帛
雲氣入參旗星占

天文錄曰參旗為天子弓旗也主弓弩之候赤氣入
西胡來侵。

雲氣入天園星占

天文錄曰天園主蔬菜之所也有白氣入兵起。

雲氣入觜宿星占

晉書曰觜觶為三軍之候有黃雲入兵出黑氣入大
人憂。

雲氣入參宿星占

晉書曰參為大臣主鉞鈇斬刈有蒼白雲入憂災赤
氣入內兵起。

雲氣入玉井星占

天文錄曰玉井主水泉以給庖厨青氣入井水不可
食。

雲氣入天廁星占

天文錄曰天廁為溷隱主腰下疾赤氣入兵起黑氣
入大人憂黃氣入天子喜。

雲氣入井宿星占

晉書曰東井為水衡主法令黃白氣入有水澤事興。

赤雲入有大水成疾病。

雲氣入積水星占

天文錄曰積水主水官供給酒食蒼白氣入憂水

雲氣入積薪星占

天文錄曰積薪主外厨以給烹飪之事赤氣入憂火

雲氣入北河星占

天文錄曰北河主胡門白氣入邊境有兵又主胡王死。

雲氣入南河星占

天文錄曰南河主越門青氣入河道不通赤氣入天

子有兵黃氣入有德令青氣入水傷人。

雲氣入水位星占

天文錄曰水位主水衡瀉溢赤氣入大人憂旱歲飢荒。

雲氣入狼星占

天文錄曰狼星主野將侵掠赤氣入有兵革胡人侵掠民驚。

雲氣入弧矢星占

天文錄曰弧矢弓矢也主行陰謀以備盜赤氣入民驚一曰人入中國黑氣入胡人多病死。

雲氣入老人星占

天文錄曰老人星主壽故白氣掩老人憂

雲氣入鬼宿星占

晉書曰鬼宿主視明察奸謀白雲入有疾病黑氣入大人憂

雲氣入耀星占

天文錄曰耀星主烽火備驚惡赤氣入天下烽火動

雲氣入柳宿占

晉書曰柳爲厨宰主尚食和滋味赤雲入有失火之憂黃雲入有赦

雲氣入酒旗星占

天文錄曰酒旗主宴會觴酌赤氣入君以酒食

雲氣入星宿占

晉書曰七星主衣文繡蒼白氣入大人憂赤雲入四曲五曲不止臣亡

雲氣入天相星占

天文錄曰天相大臣之象若黃氣入大臣喜黑氣入將相憂

雲氣入張宿占

晉書曰張主珍寶宗廟黃白氣入潤澤天子喜賜客

氣出。天子使諸侯。赤氣入。用兵。賜物。

雲氣入翼宿占

晉書曰。翼爲天樂府。主徘徊。赤氣入。有暴兵。黑氣入。夜不出。大人憂。兵起。

雲氣入軫宿占

晉書曰。軫主冢宰輔臣之職。黃白氣入。天子用車馬。賜諸侯。黑氣如杵入。大人墮車。

雲氣入器府星占

天文錄曰。器府。樂器之府也。赤氣掩之。音樂廢。

木星火星相近者

宋志曰。木火合爲旱爲饑。以戰則北。軍困。一云大臣。匿謀。下反者。必主亡地。又曰。爲內亂。一云相犯爲大戰。

歲星與熒惑食而相掩。人主惡之。一云三年國亡。

木火合而爲鬪。爲旱爲饑。又曰。子憂父。國憂賊。

火觸木。有子孫之慶。天下受福。

木觸火。國民疫病。

木星土星合犯占

木土合。野有兵相攻。又曰。土木合。有謀更代事。主勢自弱。又曰。戰必敗。亦爲饑。又曰。爲內亂。民飢。

水星與金星合而交鬪占

木金合鬪國有內亂大將死國有破軍又爲水
木與金環繞乍東乍西者逐相一云金環繞木其
下破軍殺將亡國

未文公曰木金合鬪於東外有兵戰合鬪于西內有
歿亡

木星與水星合占

宋志曰木與水合內兵有戰又爲變謀更事又曰國
有水災人民流亡

歲星與辰星相犯占

宋志曰歲星與辰星相犯太子憂一云相犯爲兵若
守之有賊至

火星與金星相占

宋志曰火與土合爲憂又曰爲喪其國不可舉事用
兵必受其殃又爲兵亂爲旱爲喪

火星犯土星占

宋志曰熒惑干填星大旱合而爲之將軍爲亂又曰
犯之旱大戰或爲女子當之一云大人惡之

火星犯金星占

洪範傳曰火犯金人主亡天下憂兵起

皇明世法錄 卷十八
金星犯火星占

宋志曰。金與火相犯。其下爲大戰。太白所在之方。其分軍敗。

熒惑與太白犯而或鬪占

宋志曰。熒惑與太白鬪。諸侯王相有喪。若離國多盜賊。若戰殺大將。歲飢。

金星與火星相守占

朱文公曰。流血盈野。守而不動。

水星火星相近占

水火相近。不宜用兵。

火星觸水星占

宋志曰。火觸水。僭亂。一曰有異姓。主水觸火。主哭泣於宮。太子不安。

熒惑與辰星相合占

熒惑與辰星合爲飢。將出軍行大敗。有覆軍。將殺在秋爲兵。在冬爲喪。又曰爲淬。不可舉事。用兵反受其殃。有軍不利。先起爲主者勝。下水故曰淬。

木星金星南北同度占

歲星與太白合。大亂。有軍相戰。大將死。一云爲白衣會。爲水爲饑。爲疾爲亂。爲喪。一云會星在南。其

年穀熟金星在北歲偏無成一曰歲星與太白合光其野有謀兵亂

木星與金星相犯占

朱文公曰木星相犯臣黜女喪

火星守水星占

宋志曰火守水太子憂有救

土星與金星合占

朱文公曰土金合矣其國亡地爲白衣而爲疾若爲內兵而爲水

土星與金星合於太微占

朱文公曰國有大兵則合于太微

宋志曰土金俱入營室相守爲兵爲疫

金星干犯土星占

朱文公曰金干土五穀不熟

宋志曰金犯土太子有憂

土星與水星合爲壅阻占

朱文公曰土水合處則爲壅阻不可用舉事或爲變謀更事戰之各敗或有陰謀

金星相留犯水星占

國有憂懼金相留金犯水家國不安之候水犯金

將相傾敗之繇。

水星環繞或鬪金星占

環繞或鬪或大亂而為內亂。

金星與水星相合占

宋志曰辰星合金為變謀若旗為兵憂一云太白為

主辰星為客則有兵戰勝。

辰星入太白而上出占

辰星入太白而上出客敗破軍亡地殺將為主者

不利。

辰星入太白而下出客敗破軍亡地。

二星同度占

朱文公曰二星同度遠則喪母。

三星若聚占

三星若聚改立侯王。

四星若合占

宋志曰四星若合是謂大盪其下兵喪並起關閉盪

滌。

五星若合占

五星若合是謂易行有惠愛慶子孫蕃昌忘德受

殃。

天紅占

天紅乃有大兵起國中君惡兆民離散

夜行火見妖生占

見火發于夜滅而無灰則妖怪並臻庶民病喪

地燃占

地燃則賢人出見大臣專政兵起中原

地湧出佛像占

地忽有神佛見像湧出者天下易主人民流亡五

穀微收蟲蝗為害

獸畜作人言占

禽獸作人言中原兵起夷狄來侵大凶

地上諸蟲生占

諸蟲生發則大饑饉人民流移夷兵來侵

地生土錢占

地忽生土錢則人主惡之盜賊起于宮內女主憂
驚

瑞星占

瑞星者福德之星天下有道則見

周伯星占

周伯色黃潤而澤煌煌然見則國昌

天堡星占

朱文公曰。國有喜。天堡流墜。

格澤星占

宋志曰。格澤類炎火而色黃白。上銳下大。起于地而漸見。則不有土功。當有火災。

含譽熠射占

朱文公曰。夷狄奉化。含譽之熠若彗。

景星如月占

晉書曰。景星如半月。生于晦朔。照月爲明。亦名德星。天子至孝。海內觀悅。德潤八方。

歸邪星占

朱文公曰。歸邪如雲而若星。慶其歸國。

孛星占

光芒四出者曰孛。爲兵。

彗星占

晉書曰。彗星所謂掃星。本類孛星。小者數寸。長者亘天。見則兵起。

天棊星占

天棊星本類彗星。末銳長三四丈。出東北方。主奪爭。

天槍星占

井德曰。槍星類彗星。末銳長二三丈。出必有破國亂君。

國皇星占

朱文公曰。國皇類南極而體大。主寇難而為兵喪。

天衝星占

宋志曰。天衝如人蒼衣赤首不動。主滅位。見則臣謀主。武舉卒發。天子憂。

蚩尤旗星占

晉書曰。蚩尤旗類彗而委曲為旗。見則王者征伐四

方。

昭明星占

宋志曰。昭明星狀如太白。光芒不行。體天色白有角如三足。上有九彗。見則兵大起。天下有喪多變。而大人凶。

司危星占

晉書曰。司危如太白有目。出西方。為乖爭之兆。主擊強。見則失法。

天攙星占

宋志曰。天攙又名斬星。彗出西方如劍。長可四五丈。

主殺將。又為其下內亂。赤地千里。枯骨籍籍。

五都滅亡。彗星丹赤占。

赤彗主滅五都。

五殘星占。

晉書曰。五殘類辰星。主乖亡。為急兵。

獄漢星占。

獄漢星青中赤表。下有三彗。主逐王出。則兵起。

六賊星占。

六賊大而赤動而有光。或曰形如彗。見則其分有兵喪。

彗星占

朱文公曰。彗星類彗。殃占宿地。

旬始近北斗狀如雄雞伏鱉占。

旬始近北斗而類雄雞。其怒如伏鱉而色青黑。主

亂兵。且主更改為暴屍而為積骨。

忽爾黃彗見之占。

宋志曰。黃彗見之。主女亂。

天狗星流占。

晉書曰。天狗星色黃有聲。其止地類狗。所墜望之如

火光炎炎衝天。則見破軍殺將之兆。

在矢星如蛇行占

宋志曰。在矢才弩之像。類大流星色蒼黑如蛇行。望之如有毛長數丈。

營頭星晝隕占

流星晝隕營頭。有聲如雷。光照入野。雉皆鳴。羣鳥晝驚。

長庚星如布占

朱文公曰。長庚如一匹布着天。見則兵起。

天鋒星占

晉書曰。天鋒彗象矛鋒。天下縱橫。則天鋒見。

老子星占

朱文公曰。老子則淳淳然色白者。兵大起。

蓬星熒熒然占

蓬星熒熒然而色青者。穀不登。

赤氣竟天占

赤氣竟天。格澤之氣。伏屍之象。流血之徵。

燭星上有二彗占

宋志曰。燭星入太白而不行。不久而滅。或曰。星上有

二彗所燭地城邑亂者。若出東方。兵戰不勝。出南方亡地。出西方。其地有喪。出北方。色赤。其地兵勝。

濛星如牙旗占

濛星一曰刀星。夜有赤氣如牙旗。或長或短。四面西南最多。亂之象也。或遍天薄雲。西方生赤黃氣。長三尺。乍見乍沒。尋皆消滅。見則兵起。大戰流血。

白星占

朱文公曰。白星為喪也。似星非星。

客星占

非其常有。是謂客星。體小去連者。事微而禍淺。芒角見久者。事大而禍深。黃為土功而得地。亦為殺將而侵城。青黑則其下多病。純白則其分多兵。

玉蓬星狀如粉絮占

晉書曰。蓬絮星色青而熒熒然。見則風雨不節。五穀不登。

溫星出四隅占

宋志曰。溫星色白而大如動搖。常出四隅。來南則有兵。將軍出於野。東北暴兵千里。西南見其地兵喪。竝起。西北見其地大水。人饑饉。

流星自上而降占

晉書曰。流星天使也。自上而降曰流。出則使者出。

飛星自下而昇占

皇明世法錄 卷十八
宋志曰。自下而上曰飛。飛至地曰墜。聲隆隆者怒之象也。

衆星竝流占

朱文公曰。衆星竝流。則將軍並舉其兵。

白化爲雲名天滑星占

白化爲雲。名天滑。流血積骨。

天子氣外黃內赤占

宋志曰。凡天子氣內赤外黃。或赤雲如龍。所發之處。當有王者。

隋書曰。天子氣上達于天。以王相日見。

宋志曰。或如龜。鳳。人。虎。有五彩及營上氣如龍馬。或雜色衝天。皆帝王之氣。

晉書曰。天子氣如城門。隱隱在氣霧中。常帶殺氣。森然。

宋志曰。或如城門。或如高樓。或如萬石倉。隱隱在氣霧中。皆常帶殺氣。森然。

晉書曰。天子氣如華蓋。在霧中。

天子氣或有五色。多晨昏見。

兵書曰。天子氣五色如山鎮。

宋志曰。帝王之氣若天子欲有游幸處。其地亦先發。

晉書曰天子氣如千石倉。在霧中常帶殺氣。

將軍氣上與天連占

宋志曰凡氣上與天連軍有名將。

晉書曰猛將之氣如火烟。

京房曰猛將之氣內白而外赤氣繞之。

宋志曰敵上氣黑中而赤氣在前者將精悍不可當。如龍如虎。在黑氣中為猛將。若無所動必有暴兵

起。

晉書曰猛將之氣如猛獸。

宋志曰或氣發漸漸而雲變作山形將有深謀。

宋志曰有交蛇氣在吾軍上戰必大勝。

抱朴子曰猛將之氣如火大勢若張弩。

宋志曰氣白如粉絮或白如困倉正白日逾明皆為

猛將之氣

晉書曰猛將氣其黑如山林竹木

晉書曰猛將氣黑如門上樓上赤下黑。

朱文公曰或赤黑如旌旗舉並為勇將強卒亦主深

謀遠慮。

軍勝氣占

軍勝之氣覆軍以堤。

京房曰有雲如鳥鳥其狀如飛去所見國戰必大勝。
宋志曰氣如旌旗無風而颺指。

京房曰氣如堤坂而前後摩地此軍士衆強不可擊。
若在吾軍可戰必勝。

宋志曰雲如日月而赤氣繞之如日月暈伏有光芒。
所見之軍大勝。

或如飛鳥徘徊其上或來而高者兵必精銳。
晉書白軍勝氣如鬪雞赤白相隨或發黃氣將士精

勇。

軍敗氣如匹帛占

宋志曰有雲如三尺白前廣後大軍行之氣。

軍勝氣如五馬五色占

宋志曰或如五馬頭低尾仰者勝

暴兵氣如赤杵在烏雲內占

乙巳占曰暴兵氣如杵兵起民流。

伏兵氣如烏雲與赤氣相隨占

宋志曰烏雲中有氣如十五人相似或如旌旗在烏
雲中凡有此氣皆為將卒精悍若臨我軍急擊之

勝。

軍勝氣如人持斧而望彼占

晉書曰軍勝氣如人持斧向敵。

宋志曰或如蛇舉首向敵。戰勝。

敵上有雲氣如牽牛未可擊。在吾軍戰勝。

或氣如覆舟。占曰不可攻。若在吾軍。戰必大勝。

或如山堤上有林木。將士銳勇。不可與戰。若在我

軍戰必大勝。

或如虎豹伏。其軍難攻。

雲氣如華蓋在敵上。勿往與戰。在我軍上。戰必大

勝。

氣如引索如陣前銳。或一二。或三四。黑色有陰謀。

青色有兵。赤色飢。黃色急去。在吾軍。急擊而勿留。

在敵上。急去而勿擊。

雲粉沸如樓而赤氣透之。在敵上。其兵銳不可擊。

在我軍上。戰必大勝。

敵上有赤黃氣。上連於天。亦不可攻。在吾軍上。戰

必大勝。

軍敗氣占

朱文公曰。氣色囚廢枯散。占為軍敗之徵。如敗車擊

牛壞屋。

宋志曰。雲如蓋道蔽濛。晝冥者。敗不暇食。炊不及熟。

而急去。

黑氣如壞山墮軍上曰管頭其軍必敗。

或白氣如群鳥入屯營連結百餘里徘徊而不絕。須臾不見當有他國來降。又曰氣如群鳥亂飛殺氣也。

氣如塵勃勃然如火烟軍敗。又曰敗軍之氣如燔生草之烟前雖銳後必敗。

敵上雲氣如枯蓬轉者急擊之若在吾軍上不可出戰。

或類嫗蓋皆爲將敗。

或類嫗魚皆爲將敗。

或如群羊在于氣中此爲軍敗之氣。

或如群猪在于氣中此爲軍敗之氣。

氣出而半絕者軍欲敗。漸盡者走。一絕二敗。再絕再敗。三絕三敗。

兩軍相去十里以外望彼軍上氣高如前白後青者可擊之勝。

雲如鷄兔臨營者其軍敗走。

或如牛馬在氣霧中漸漸入軍者名曰天狗下食血其軍必敗。

雲如人形而無頭者為敗軍。

雲如人頭臨軍上戰不勝。

雲如雙蛇委曲者為敗氣。

赤色炎降于天赤氣從天流下入軍營自亂將死。

或氣發連夜照人軍士敗。

敵上氣如人臥無手足者軍敗。

開元占曰敵上氣如群鳥亂飛此衰氣也疾往擊之。

大敗。

京房曰望彼軍上氣如楊灰敵當敗走。

開元占曰雲氣如捲席布帛亂攘皆為將敗之氣。

宋志曰雲如覆船車蓋其軍必敗。

雲如敗決垣堤者皆為軍敗之兆。

或乍見乍沒乍聚乍散如霧始起此衰氣也。

軍降氣占

朱文公曰或如人叉手頭低不為將敗軍必為降。

退逃歸。

城勝氣占

宋志曰青雲臨城有喜慶黃氣尤嘉。

凡白氣從城中南非出者其城不可攻。

日暈有青赤氣從中起四出者圍城內兵勝。

濛氣繞城不入者外兵不得入。

京房曰城上氣白如旌旗者勝若赤界其銳不可攻。

城堅氣占

宋志曰或氣如雙蛇其城難攻。

或有雲分為兩彗攻不可得。

屠城氣占

京房曰城上氣如死灰色者其城可攻。

宋志曰赤氣在城上黃氣回繞城中大將死城降。

重暈如白虹貫日圍城客勝。

濛氣圍城而入城者外兵得入。

凡攻城有白氣遶城而入城者隨所入擊攻之不
宜緩也。

或赤黑氣壯如狸皮斑城破將敗。

雲氣如雄雉臨城其下必有降者。

其氣東出城可攻其氣西出城可降或氣出如北

皆為可尅。

雲如人立五枚或山牛在上其城可尅。

城上若無雲氣士卒必敗。

有雲氣色如蛇來指城其城可急攻小緩則失

京房曰或雲氣上赤下白色者其城可攻。

宋志曰其氣出城復入城中人欲逃亡

伏兵氣占

朱文公曰兩軍相當有赤氣隨氣所在有伏兵

雲綿綿絞絞兮車騎潛跡如布席蒿艸兮步卒匿

形

宋志曰氣粉沸如樓狀其下必有伏兵

或如赤杵在烏雲中其下必有伏兵

又如幢節伏在烏雲中其下有伏兵

或雲如山嶽在外皆為伏兵之氣

暴兵氣占

京房曰四方無雲獨有赤雲如虹如狗或如覆舟其

下流血兵戰

朱文公曰赤雲如旌旗或四方徧滿又為賊兵暴起

宋志曰雲如狗四五枚相聚國有兵

雲如人行如艾虎並為賊兵暴起

敵欲來者其氣上有雲有霧零中天而下吾陣敵

不至

四方望無雲獨見黑雲極天兵大起

有雲如胡人列陣天下兵起

或如人持刀楯為賊兵暴起

赤氣如人持節者，兵來不息。

戰陣氣占

宋志曰：赤氣如傘蓋覆軍上，當有戰，千里內吉，外則有憂。

朱文公曰：氣清白如膏，則大戰將勇。

宋志曰：望無雲，獨見赤雲，如狗入營，大戰流血。

赤雲如屈旋停住，占曰：其下有戰兵流血。

氣如舟蛇，赤氣隨之，必有大戰殺將。又曰：或如立蛇，其下大戰流血。

雲如覆舟，其下大戰流血。

或白氣如車入斗中轉移者，其下有戰流血，將死。日有白氣若虹而交見者，從上擊下。

日旁有一塊氣，萬人死。又曰：白虹列四五六見，爲大戰。

圖謀氣占

朱文公曰：敵國圖謀，白氣群行。

士卒內亂，日月濛濛。

黑如幢節而出營，敵欲求戰而有謀詐。

黑如車輪而臨我陣，敵人謀亂，臣與賊通。

宋志曰：晝陰月衣出，則君謀臣也。

夜陰晝日出則臣謀君

天陰沉不降雨晝不見日，夜不見星月，三日已上將軍慎左右及敵使陰謀五日不雨，名曰濛，臣有謀若天陰沉日月俱無光，此爲君臣俱有陰謀。

朱文公曰：黑含五色臨我軍，敵與臣謀當自歿。

宋志曰：凡兩軍相當，軍上之氣高勝下，厚勝薄，實勝虛，長勝短，澤勝枯，臨戰以我西賊東爲例，西厚東薄，西長東短，西高東下，西澤東枯，則我軍必勝矣，反之則敗。

軍營氣占

朱文公曰：氣安則軍安而治，散則軍亂而躓。

軍營雜氣占

對敵有雲來，而其勢甚卑，是賊必大至，而急起嚴備。

朱文公曰：將軍失魄兮，雲如蛟龍。

宋志曰：白氣如鷄兔臨營，軍歿亡。

凡遇四方盛氣，無向之戰，如甲乙日青氣在東方之類，爲盛氣，如甲乙日黃氣在東方，丙丁日白氣在南方之類，爲歿氣。

朱文公曰：赤氣隨日出，軍行有憂，赤氣隨日沒，外有

告急

赤黑氣竝行。赤氣滅。賊可以獲。赤氣若獨行。無黑氣。賊不可得。

吉凶氣占

朱文公曰。五色氤氳兮。蕭索輪囷。是謂慶也。太平之應。

宋志曰。雲氣潤而厚大。雨必暴至。

雲氣如亂攘。大風將至。視所從來而避之。

朱文公曰。軍有喪。則白雲南北如陣。

赤氣如血。則血流。

黑氣如道。則有赦。

宋志曰。有雲伏如龍行。國內大水。人流亡。

朱文公曰。赤氣如火影。臣叛也。不過三月。

宋志曰。視四方常有五色雲。其備而不雨者。其下有賢人隱也。

有雲赤黃四塞。終日連夜而光照地者。大臣縱恣也。

赤雲覆日如血。大旱。民飢千里。

朱文公曰。雲如一疋布而行。君長憂。

雲如氣也。昧而濁。賢人去矣。

濛霧占

宋志曰凡在天爲濛在地爲霧日月不見爲濛前後不見爲霧象土氣也

朱文公曰霧大作姦臣謀上

濛日見政令不行

臣志不伸晝明夜霧

臣志得伸晝霧夜晴

臣行邪政於百姓霧從夜半至日中

宋志曰霧積日不解兮晝夜昏暗天下欲分離

朱文公曰乍合乍散兮臣謀不成

山中有大霧十日不解非國之災也山將欲崩

虹蜺占

宋志曰陰陽之氣和則爲雨露怒則爲風雷散則爲虹蜺雄曰虹雌曰蜺又曰雙出鮮盛爲虹暗薄爲蜺又曰虹者攻也陽攻陰也蜺者嚙也災蟲傷害於物

凡虹直衝天橫截於天左右不見日月者爲雨氣虹直而不衝日月者爲風雨之候

兩虹夾日月其色黑白爲喪青黃爲瑞

甘氏曰虹貫日近臣爲亂諸侯有欲反者赤黑虹尤

甚。又曰日邊有白虹衝日。在東方東反。在西方西反。南北二方亦然。

宋志曰。夜有白虹穿星月。有陰謀。又曰或大水。

晝霧白虹見。君有憂。

夜霧白虹見。臣有憂。

白虹下宮殿園池井內。不出一年。其下君長凶。政亂。若數見。后當盛。

若出地中。其地大饑。

朱文公曰。出井中。國憂。兵起。

宋志曰。赤虹如杵。其下君長凶。萬人歿。

荆州占曰。白虹貫日。臣弑主。

朱文公曰。日赤黑而虹貫之。則君有憂。

黃帝占曰。白虹繞城不匝。從虹缺所在擊之。勝。其缺處。賊乃從其地而破走也。

宋志曰。凡虹蜺見。三日內有風雨。即災散。

風占

風。噫氣也。生於四時。起於八方。其時空而方順。則吉。否則凶。第其氣有聲無形。不可圖像。故但列其占于左云。

風角總占

風色

風氣如常來從四方。

五經通義曰。陰陽氣散爲風。風氣無根。先儒以風從四方四隅來。故謂之角。

玉冰曰。風者教之始。天之使也。所以主發號施令。其政鳴柝啓圻。其化鼓舞飄揚。

玉冰曰。風氣所生。正當鳴柝啓圻。若風氣施化。則飄揚敷圻。其爲變則木拔艸除也。

又曰。景霽山昏。蒼埃際合。崕谷若一。巖岫之風也。黃白昏埃。繞空如堵。獨見天垂。川澤之風也。加以

黃白黑埃齊下。山澤之猛虎也。

頌平則清和明靜。政治則天氣溫涼。

宋志曰。凡風之類。清和明靜。天氣溫涼。塵埃不起。人民悅暢爲祥風。祥風者瑞風也。亦曰景風。又曰和風。人君政頌和平。則祥風至。君聖政治。則春無凄風。夏無苦雨。尚書洪範曰。聖時風若。

董仲舒曰。太平之世。風不鳴柝。開甲圻萌。

發屋折木者爲怒。

宋志曰。發屋折木。名曰怒風也。

揚沙轉石者爲狂。

宋志曰揚沙轉石名曰狂風也。

勢紛交錯橫任小人而踈君子。

宋志曰風來其勢紛錯交橫乍起乍止深藏難測其聲括耳者為小人或昧之風君任小人踈君子則至也。

聲啾啾慘切不疾疫而必大喪。

宋志曰風來其聲啾啾令人慘切為大喪之風。

黃帝占曰或主疾疫也。

慄慄蓬勃大兵將至。

宋志曰風來其勢慄慄南北雜起高下蓬勃為大

兵將至之風。

炎炎恍惚火旱為災。

宋志曰風若炎炎之火奔馳乍起乍止為火旱之風黃帝占曰風氣恍惚惚盪人如火或遲或疾為火旱風也。

大風橫霧兮白日沉沉主上昏亂兮政化未明。

宋志曰風來其勢冥冥白日沉沉黃霧充塞太陽翳精主上昏亂政化未明。

黃帝占曰主上昏亂政教不明。

觸塵蓬勃者為亂。

宋志曰觸塵蓬勃爲亂之風也。

扶搖羊角者爲飄。

宋志曰扶搖羊角爲飄蕩之風也。

凜冽而人懷戰懷刑罰暴急。

宋志曰風氣凜冽爲刑罰暴急之風也。

卒起而南北不定上下不寧。

宋志曰風來其勢暴急南北不定離合紛埃此爲上下不寧之風也。

八風

聖人在上時風乃若賢人在朝八風循道。

宋志曰八卦各有王卦于本卦方上來者爲王風從其冲處者爲逆風以時至則陰陽和化道成是謂八風循道聖人在朝則其風應時以爲瑞慶王者當順八風而行八政。

尚書洪範曰聖時風若。

立春有條風而艮生。

宋志曰立春之節東北方艮卦用事赦小罪出稽留則其卦氣應而條風生如從衝來則爲逆風主兵起其日若天氣清明少雲則歲善而收陰則旱蟲傷禾稻春秋考異郵曰條風者條達也達生也。

言此方上風來生屬物也。

其日若風從。

乾來暴霜殺物。

坎來大寒伯夷侵掠。

艮來歲豐五穀收成。

震來氣泄百物不成。

巽來歲內多風百蟲死傷。

離來旱傷生物。

坤來春乃多寒六月大水人多愁嘆。

兌來兵起霜旱為災。

春風有明庶而東作。

宋志曰春分之節正東方震卦用事正封疆修田疇則其卦氣應而明庶風至如從衝來則為逆風。

王者宜防左右若刑殺昏慘者凶其日東方有青雲則歲必熟若晴明則物不成。

春秋考異郵曰明庶風者明萌也庶眾也言此方風至眾物生也。

其日若風從。

乾來歲多暴寒金鐵倍貴。

坎來饑疾菽豆不成。

艮來憂穀不熟米貴一倍。

震來五穀成而歲康。

巽來時生百蟲四月大寒。

皇明世法錄 卷十八
離來五月先水後旱。

坤來歲有小水。人多瘧疾。

兌來蝗蟲大動。

清明出巽當立夏之時。

宋志曰。立夏之節。東南方巽卦用事。出帑帛。使諸侯。簡重囚。出輕擊。斷薄刑。決小罪。則其卦氣應而清明風至。如從衝來則爲逆風。生小凶。其日南方赤雲生則歲豐。若晴明則旱。春秋考異。郵曰。清明風者。清精芒挫。時麥之屋秀出已脩。故其鋒芒收挫。使成實也。

其日風從

乾來。霜殺夏麥。其年民饑。

坎來。其歲多雨。魚行人道。

艮來。山崩地動。人多疾疫。

震來。雷動非時。振擊百物。

巽來。其年穀豐。

離來。夏旱禾焦。

坤來。人多不安。萬物損傷。

兌來。蝗蟲大動。

景風南來。入夏至之日。

皇明世法錄 卷一
宋志曰夏至之節正南方離卦用事爵有德祿有功贊俊傑遂賢良則其卦氣應而景風至如從衝來則爲逆風臣子爲亂其日南方有赤雲則歲豐
清明則早

春秋考異郵曰景風者景強也強以成之言萬物之強盛也

其日風從

乾來苦寒多雨 坎來多露多霜寒

艮來秋風不和 震來秋多雨雹

巽來兵卒內起 離來旱兵不利

坤來五穀成熟 兌來主歲豐稔

秋來今四方閭闔欲剝

宋志曰秋分之節正西兌卦用事嚴刑罰節困倉誅殺必當罪無冤滯則其卦氣應閭闔風至如衝來爲逆凶其日西方有白雲卽歲豐清明則物不成

春秋考異郵曰閭闔者當寒也天氣收成閭闔盛時盛收物蓋藏之義閭闔爲當寒也

其日風從

乾來人多相掠 坎來多水寒

艮來十二月多霜雪。震來大疫花木再榮不實

巽來十月多風。離來兵動國南。

坤來土功大作。兌來主歲豐稔。

立冬乾來兮不周。

宋志曰。立冬之節。西北方乾卦用事。恤孤寡。察阿黨。築城廓。造宮室。修園圃。則其卦氣應。不周風至。如衝來為逆。人去其鄉。其日晴明。小寒。人居吉。天下或熙。

春秋考異。郵曰。不周風者。不交也。陰陽未合化也。其日風從。

乾來王道行。坎來冬雪殺畜。

艮來冬溫夏旱。震來冬溫有雷。人疫。

巽來蟄蟲出戶。雷雨作。

離來五月大疫。皆在來年。

坤來水蟲食物。魚鹽倍多。

兌來山澤有兵。人多妖言。

冬至坎來兮廣莫。

宋志曰。冬至之節。正北方坎卦用事。誅有罪。斷大刑。去聲色。禁嗜欲。安形性。休甲兵。不興索。以待陰陽之定。則其卦氣應。廣莫風至。如衝來逆。主人人民。

散其日有雨雪寒則歲豐晴明則物不成。春秋考異郵曰廣莫言廣大莫測為上通無莫之風。

春秋感精符曰漢候冬至之日見雲逆迎日者來年歲美。人民和。不疾疫。無雲逆迎日者歲惡。宋均占曰赤雲旱。白雲兵。黃雲土功。黑雲水。其日風從。

乾來強國憂年多寒。坎來歲豐民樂。艮來正月多露。震來時雷大發大雨連行。巽來蟲傷生。離來冬温乳婦多亡。水旱不時人多病。

坤來蟲蝗傷稼多水。兌來秋雨大兵起。

立春日風從

乾來小雨兵起。

坎來大雨湧歲。天官曰為上歲。

艮來歲稔。韋昭曰歲穰。

震來大水寒霖。天官曰大水。

巽來民疫。天官曰民疾疫歲惡。

離來大旱。

坤來小旱。

兌來無災。天官曰兵起。

皇明世法錄 卷十八
黃帝占曰歲旦天氣清和溫潤風不鳴條若有雲
逆迎日其歲美無疾疫。

郗明曰正月朔日暮候東井上雲生主歲潦務耕
山田高處又曰正月朔日曉至三日無風雨陰雲
見者一歲大美十倍。

沛公占曰正月朔日大風發屋折木揚沙動石其
歲大惡。

黃帝占曰十二月晦正月朔風雨春旱。

五音風占

何以別風之五音宮則如牛鳴竽中急惡土功大興

宮上來山摧岸崩

宋志曰宮風屬土君子之象占以宮日有風其音
如雷聲鼓聲如牛鳴竽中發屋折木者主土功動
君心不安雷有急今上下相疑來年兵起其日風
從宮來山摧岸崩人君出行泉出地裂
自角而蝗蟲敗穀

注云宮日角位風從角上來蝗蟲敗穀
從商而至大水暴風

注云宮日風從商來水泉湧暴風雨
發徵方蟲狼爲害

注云官日風從徵來，蟲狼為害，土功動起羽地，大雨寒霖。

注云官日風從羽來，大雨寒霖，大臣凶。商則如離群羊，風聲入商，暴起，有鬪兵急令商來，必夷塞關梁。

宋志曰商風屬金，臣之象，占以商日有風如離群羊，如鐘磬聲，如飛鳥之集羽，發屋折木，主官宅自相傷，及有鬪兵急令，至關梁不通，其日有風從商來，白衣聚，關梁塞，大將退，外敵入，發官方，邑有憂。

注云商日風從宮來，國有憂，將在外，兵不戰，起角地，國有憂。

注云商日風從角來，國有喪，兵且行，君令行也，生於徵上。

注云商日風從徵來，君令行，兵主凶，大雨至也，來于羽方。

注云商日風從羽來，大雨至，兵在外解，如千人呼嘯，其風聲配角伐木，則賊來鬪戰。

宋志曰角風屬木，民之象，占以角日有風，如千人呼嘯之狀，令人悲哀，或啾啾然，又如鳴雉伐木聲。

伐屋折樹者急賊鬪戰或有疾疫。

起角則急兵如郭。

注云角日風從角來主急兵攻入城邑。

商則軍令起而暴兵來。

注云角日風從商來有暴兵軍令起。

宮則貴人疾而土功作。

注云角日風從宮來主貴人疾有土功。

羽來兮人泣而其野饑。

注云角日風從羽來野饑人泣。

徵來則絲貴而火爍爍。

注云角日風從徵來憂火爍絲貴。

勢如縛彘其音曰徵發屋有急事來自徵有火焰起。

宋志曰徵風屬火事之象占以徵有風如奔馬火

炎如縛彘聲發屋折木火災之憂自行外有急事。

妖言人恐其日風從徵來焰火起人君有憂。

角則旱火發而土功。

注云徵日風從角來有土功起火災時有大旱。

宮則寺舍災而哭泣。

注云徵日風從宮來主寺舍災有焰火哭泣。

商為急兵鬪爭。

注云。徵日風從商來。有鬪兵。國不安。邊將憂。羽為寶物出國。

注云。徵日風從羽來。寶物出國。多雷震。有使命。揚波擊溫鼓。孰不謂之羽。急怒則糴貴而有兵。發羽。則霜雹而大雨。

宋志曰。羽風屬水。物之象。占以羽日有風。如擊溫鼓。如水揚波聲。發屋折木者。糴大貴。兵起。關梁不通。城邑固守。其日風從羽來。主雨雹霜災。從商。則兵鬪將憂。

注云。羽日風從商來。有鬪兵不安。邊將憂。

自宮。則暴寒傷物。

注云。羽日風從宮來。主暴風大雨。寒氣傷物。

徵來。今民臣有憂。

注云。羽日風從徵來。民臣有憂。

角來。今城圍不去。

注云。羽日風從角來。主城圍不解。

六情風占

五音占定。參之六情。

古注云。二者必參而用之也。

申子為貪狼而無厭。

宋志曰。北方之情好。水也。好行貪狼。申子主之。水主於申。盛于子。其性觸物而潤。故爲好好。好則貪而無厭。故爲貪狼。其日風從本方上來。不出七日。關梁驚。否則自兵攻他界。若時加貪狼。有賊劫害人。禍起北方。時加奸邪。風從陰賊上來。有盜傷事。風從公平上來。有報怨。揚兵自擊。年立丑凶。風從奸邪上來。惡人持物。風從廉貞上來。有人相輅。風從寬大上來。持禮相接。而求人財物。風從陰賊上來。家人相牽引。占則出行爲禽獸所傷。

寅午爲廉貞。遷進專精。

宋志曰。南方之情惡。火也。惡行廉貞。寅午主之火。生在寅。盛于午。惟炎猛無所容受。故爲惡。其氣精專而嚴止。故曰廉貞。其日風從本方上來。相謗怨事興。風從寬大上來。時加巳酉爲貴客。以酒有宴樂。遷官詔命至。風從奸邪上來。妖人爲怪。婦凌夫。風從公正上來。貴人。有事相問。風從貪狼上來。有人競財。風從陰賊上來。有賊無所尅也。亥卯爲陰賊。潛爲寇盜。

宋志曰。東方之情怒。木也。怒行陰賊。亥卯主之。生于亥。盛于卯。其性受水而生。貫地而出。爲怒。爲陰

皇明世法錄 卷十八
氣則害上。故爲陰賊。其日風從本方上來。不出七日。有陰賊入界偷營寨。風從奸邪上來。時加申子。主有賊盜。風從貪狼上來。白刃相傷。風從公正上來。外人謀內。風從寬大上來。賈客施錢與人。風從廉貞上來。爲人所劫。

巳酉爲寬大。酒食歡榮。

宋志曰。西方之情。喜金也。喜行寬大。巳酉主之。生於巳。盛于酉。金之爲物。喜以利刃加萬物。故喜爲利也。刃之所加。無不寬大。故爲寬大。其日風從本方上來。有酒食歡榮。喜慶事。風從廉貞上來。時加

巳酉爲貴慶加賞賜。風從公正上來。有酒訟興。風從陰賊上來。有酒食相喜。風從奸邪上來。因酒婦人口舌。風從貪狼上來。酒間爭財。

戊丑公正兮。悲哀而報讐諫爭。

宋志曰。下方之情。哀也。哀行公正。戊丑主之。下方南與西也。陰氣所萌生。故爲下方。戌窮火也。丑窮金也。金剛火強。各歸其鄉。火刑于午。金刑于酉。皆其盛也。則受刑。至窮無所歸。故曰哀。火無私而金剛堅。公正。其日風從本方來。兩軍相當。大將來降。不出七日。他兵敗。時加公正。吏人相爭。仇人報怨。

風從奸邪上來時加廉貞正人欲告部吏私物風從陰賊上來主下凌上風從貪狼上來離失衆心風從廉貞上來君長欲遷風從寬大上來出逢酒食。

辰未奸邪也淫泆而誑詐虛驚。

宋志曰上方之情樂也樂行奸邪辰未主之上方北與東也陽氣所萌生故爲上方辰窮水也未窮木也木落歸本水流歸源故木利在未水利在辰水窮無隙不人木窮則旁行故爲奸邪其日風從本方上來七日內必有賊來及陰人誑詐虛驚風

從寬大上來時加辰未有人持酒禮來相疾謀殺日時皆奸邪風從公正上來有文書詔命盜賊相牽風從貪狼上來賊人持物逃主風從廉貞上來因酒食爲病風從陰賊上來敵人相攻。

甲乙爲本情而不動丙丁合戊巳則參刑衝是庚辛壬

癸取鈎情而須辯陰前陽後合三辰是曰鈎名。

風角占曰六情者甲乙爲本情丙丁爲合情戊巳爲刑情庚辛爲衝情壬癸爲鈎情陽支後三辰陰支前三辰俱爲鈎名。

假令申則巳 酉則子是也

京房曰六情者好惡喜怒哀樂也好行貪狼欺詐不實亡則遇盜求人物強取事惡行廉貞主賓客禮義嫁娶有儀為人誠信主遷官事喜行寬大主爵祿賞賜聚積酒食慶賀事怒行陰賊主戰鬪殺傷謀反叛逆主劫暴事哀行公正主報仇諫諍事樂行奸邪主淫泆疾疫欺殆事

日辰大風

風塵蔽天干支共觀

注云干為日支為辰也

甲日則海中兵起

宋志曰甲日大風海中兵起

乾坤寶典曰諸甲日大風必以丙丁日雨不雨則海中兵起

乙日則夷狄侵邊

宋志曰乙日風作粟貴夷狄侵邊

丙丁旱疫而邊兵圍急

宋志曰丙日大風邊兵圍急丁日大風旱疫

戊巳糴貴而土功邑遷

宋志曰戊巳日大風土功興食物貴或遷邑

庚辛日

宋志曰庚辛日若風聲叫怒者宜備邊
壬癸飛沙北虜侵境不寧

宋志曰壬癸日若風飛沙折木者北虜侵邊
巳上三日內有雨即解

京房曰風爲陽雨爲陰陽怒得陰故解
子爲兵起水中

宋志曰子日大風日光沉沉兵起水中
丑爲粟貴之徵

宋志曰丑日大風掃地揚沙者粟暴貴

寅日有赤氣則炎天

宋志曰寅日大風而赤氣四塞有火災

卯日有黃霧則蟲生

宋志曰卯日大風則黃塵衝天蟲蝗必生

辰爲將行

宋志曰辰日大風大將出行

巳爲天下大旱

宋志曰巳日大風若蓬勃無常者有大旱

午爲民散

宋志曰午日若風乍疾乍遲者人民不安流離散

七

未爲土工大興

宋志曰未日大風日無光影者土工大興

申則盜攻穀貴

宋志曰申日風聲如磬穀貴盜攻

酉作瀆流溢

宋志曰酉日風蕭蕭濡潤必大水河瀆橫流

戌則胡兵四起

宋志曰戌日大風塵霧橫天揚沙千里胡兵四起

亥爲兵盜相攻

宋志曰亥日大風揚沙折木者兵賊相攻人民不安三日有雨即解陽怒利以陰承

京房注同

察兵勝負風占

兩軍相遇風占勝負先明其日納音次察起時方所其日納音爲客時與來方爲主

宋志曰兩軍相當未明勝負以所占時與來方爲主其日納音爲客

時方制音利爲主而後應納音及制宜爲客而先舉還若相生是爲和睦

宋志曰。若時與方來。方能制納音者。主勝。反之。客勝。如相生為比。和不戰。

子午為宮音。

丑未寅申為徵音。

卯酉為羽音。

辰戌為商音。

巳亥為角音。

乾坤寶典曰。假令壬子癸丑木。壬午癸未木。戊辰巳巳木。皆為角日。客風從辰戌商上來。時加辰戌者。主人勝。客軍敗。若此甲日風從子午宮來者。主人大敗。亦為攻城得捷。邊城被陷。他皆假此推之。逆風雨交戰。則師徒大敗。而名落屍。

宋志曰。初出軍。及三日內行次。風勢蓬勃。逆來衝我。旗幟難舉。人聲怯。馬不嘶。吹沙觸塵。人馬經過。步迴無跡者。此名鬼風。或出軍三日內。及交戰有急風。其雨濡濕。軍馬威不能振者。此為軍敗。若天氣昏沉。風聲錯亂。或久陰不雨。皆為下有人謀。空設謀畫。以順天意。又曰。出軍而飄風驟來。牙旗摧折。旗幟遠竿。或下垂者。交戰將死。若營陣既成。而有暴風卒來。相掩軍幕。傾旗幟。折木者。為惡逃。主將失。兵叛散。

風角占曰。初出軍無風。艸木不動者。賊不可得。又

曰若軍行旗幟指後者三軍大敗將死若半道逢賊分軍兩向或戰或住或來逆吹旗幟却飛不進者大敗又曰若風雨逆來不沾衣者此名天泣軍師戰大敗若交戰風雨逆來者此名落尸戰必大敗

神武秘畧曰若狂風吹正帛起寨中者其軍不利宜安撫軍旅及祀天地吉又曰若旋風入寨大為不利

順風雨交戰則軍旅大旋而為得助

宋志曰初出軍日風從後來衝霧突出人雄壯馬

嘶逸旌旗如舉勢指敵方鼓角清而響者全勝從南方來而前向者得天人之助獲敵精儲敵人來降若風從地上五音相生來生我為毋翊子我生為子扶母也天色暗明人馬奔逸上下歡心風順和陽者軍勝天色昏濁風勢寒尅塵土蓬勃者即不利若入敵境經要害遇城壘三日內有風雨雷霆從我軍上去為龍虎相助即急戰必大勝若安平之時風雲相交即雨至用兵之時龍虎相助即急戰風為主雲為客若風勢急雲氣薄少者主勝若雲色濃厚來急風勢微弱不能振怒者客勝風

皇明世法錄 卷十八
角占曰。假令角日風從卯酉上來。此名母翊子。風從丑未寅申上來。此爲子扶母。出軍多勝。有成功。神武秘略曰。風爲龍。爲主人。雲爲虎。爲客人。受官羽商日。風從季來。或申子亥卯。時當子午刑殺。急速而寒濁。有夷兵犯塞而出沒。

宋志曰。當視四季受宮之日。風從四季上來。飛土揚塵。發屋折木。而天色溫和。時加子午。五音及子午止者。當有邊夷入貢。寒尅則不至。受商受羽受宮之日。風從四季上來。其勢叫怒。當子午兼帶刑殺。或申子亥卯上來。其勢急速者。當有夷兵犯塞。

風勢寒尅必成也。

受角日子午之時。季來則我伐夷去。

宋志曰。四季受角之日。時加子午。風勢緊急。從四季上來。中國伐四夷。風止之處。爲所伐之地。止辰。伐東夷。止未。伐蠻夷。止戌。伐西夷。止丑。伐北狄。若風止有雨。景色溫和。卽不行。

受角日徵來。則火災。

宋志曰。受角之日。大風伐屋折木。從丑寅未申徵方上來。乍遲乍疾。時加子午。火當伐宮寺。受羽日來。則暴雨。

宋志曰。受羽日。風從卯酉方上來。天陰雲潤。人心悲慘。連三日者。當有暴雨。大水驟至。又有風雨。肅肅習習。調和潤氣。濡物從卯酉之位。未必須臾而雨至。

自刑日。風從徵方。大火起。災及貴府。

宋志曰。辰午酉亥。自刑之日。風從徵方來者。有火災。風寒。迅急者。火殺人。三日內有雨。卽解。

飄驟而牙旗折。交戰將死。

注云。出軍而飄風驟來。牙旗摧折。旗幟繞竿。或下垂者。交戰將死。

急惡而軍幕傾。將卒皆惡。

注云。若營陣旣成。而暴風來。相掩軍幙。傾旌旗。折林木者。爲惡。主將失位。兵叛散。

暴風忽起于刑墓之方。宜防急賊。及伏兵掩覆。

注云。若有疾風。于歲月日刑上來者。有急賊至。或前後有伏兵。掩人不備。宜謹防之。

旋風占

觸塵盤桓。風若回旋。入吾寨。急宜嚴備。

注云。旋風入吾寨。大爲不祥。亦爲狂賊來。嚴備之吉。

入敵城急合攻。

注云。旋風入敵城。宜從所入極攻之。

入宮宅屋室之內。決音情。刑德爲先。

宋志曰。旋風入者。常以五音六情占之用。王相休囚。刑德以分憂喜。從德位來爲吉事。刑位來爲憂事。

德爲喜慶。

注云。從歲月日德方上來。爲喜慶吉事。

刑爲憂煩。

注云。從歲月日刑方上來。爲憂煩凶事。

入屋室飛揚衣物。驚財耗。憂盜須燃。

注云。旋風入屋室。飛揚衣物。當憂財耗。驚火及盜。凡行次逆來衝我。宜迴避。暫止勿前。

注云。道路行次間。有旋風逆來衝我。宜迴避。俟定方可向前。

皇明世法錄卷之十八

終

...

本西向商

...

...

...

...

