

T 5214.4 / 04416

14

11

2

CHINESE-JAPANESE COLLECTION
HARVARD COLLEGE LIBRARY
FROM HARVARD-YENCHING INSTITUTE

MAR 14 1932

REPRODUCED FROM
THE ORIGINAL
MANUSCRIPT
BY THE
BIBLIOTHEQUE
NATIONALE

唐詩紀事卷第四十一

白行簡

春從何處來詩云欲識春生處先從木德來入門
潛報柳度嶺暗驚梅透雪寒花散消冰水鏡開
曉迎郊綺發夜逐斗光回淑氣寅中變新聲雨
後催偏宐資律呂應是候陽臺

在巴南望郡南山云臨江一嶂白雲間紅綠層層
錦繡斑不作巴南天外意何殊昭應望驪山樂

哈佛大學哈佛藏書
圖書館珍藏印

天和云返照前山遠樹明從君苦道似華清試

聽腸斷巴猿叫早晚驪山有此聲

時樂天在忠州

九日作云降虜意何如窮荒九日初三秋異鄉客

一紙故人書對酒情無限開緘思有餘感時空

寂寞懷舊幾躊躇雁過平沙迴煙銷大漠虜登

臺南望處掩淚對雙魚

行簡以瀘水羅賦得名其警句云焦螟之生必全

有以小爲貴者江漢之流雖大盡可以一貫之

又曰夕挂于壁如滿月之在天曉用于人狀圓

荷之映水

行簡字知退敏而有詞元和二年登第爲度支郎

中寶曆二年卒

行簡小字阿伶樂天同宿湖亭詩云潯陽少有風

情客招宿湖亭盡却迴水氣虛涼風月好夜深

惟有阿伶來

行簡恩賜章服樂天以詩寄之二云吾年五十加朝

唐詩紀事 二
散爾亦今年賜服章齒髮恰同知命歲官銜俱

是客曹郎予兄弟年五十賜榮傳錦帳花聯萼

緋俱是主客都官綵動綾袍雁趨行大抵着緋宜老大莫嫌秋髮

數莖霜

章孝標

孝標元和十三年下第時輩多為詩以刺主司獨

孝標為歸鸞詩留獻侍郎庾承宣得詩展轉吟

諷庾果重典禮曹孝標來年登第詩云舊壘危

巢泥已落今年故向社前歸連雲大厦無棲處

更望誰家門戶飛

孝標及第除正字東歸題杭州樟亭驛云樟亭驛

上題詩客一半尋為山下塵世事日隨流水去

紅花還似白頭人初成落句云紅花直笑白頭

人改為還似且曰我將老成名似我芳艷詎能

久乎及還鄉而逝或曰前有八元後有孝標皆

桐廬人復同姓而皆不達

李紳鎮揚州請孝標賦春雪詩命題於臺盤上孝
標唯然索筆一揮云六出花飛處處飄粘窗拂
砌上寒條朱門到晚難盈尺盡是三軍喜氣銷
孝標及第後寄紳曰及第全勝十改官金鞍鍍了
出長安馬頭漸入揚州郭爲報時人洗眼看紳
以一絕箴之曰假金方用真金鍍若是真金不
鍍金十載長安得一第何須空腹用高心
孝標大和中山南東道從事試大理評事

明日鑾輿欲向東守宮金翠帶愁紅九門佳氣已

西去千里花開一夜風

無題

右張爲取作主客圖

歸海上舊居云鄉路遶蒹葭縈紆出海涯人衣被
蜃氣鳥跡印鹽花草沒題詩石潮推坐釣槎還
歸舊窗裏凝思賞烟霞

長安秋日云田家無五行水旱卜蛙聲牛犢乘春

放兒孫候暖耕池塘煙未起桑柘雨初晴歲晚

香醪熟村村自送迎

右二詩韋莊又玄集

施肩吾

肩吾洪州人元和十年登第以洪州西山羽化之
地慕其真風高蹈於此爲詩奇麗著百韻山居
詩才情富贍如荷翻紫蓋搖波面蒲瑩青刀插
水湄又煙粘薜荔龍鬚軟雨壓芭蕉鳳翅垂
贈邊將詩云輕生奉國不爲難戰苦身多舊箭瘢
玉匣鎖龍鱗甲冷金鈴襯鶻羽毛寒皂貂擁出
花當背白馬騎來月在鞍猶恐犬戎臨虜塞柳

營時把陣圖看

上禮部侍郎陳情云九重城裏無親識八百人中
獨姓施弱羽飛時攢箭險蹇驢行處薄冰危晴
天欲照盆難反貧女如花鏡不知却向從來受
恩地再求青律變寒枝
贈友人下第閑居云花眼綻紅斟酒看藥心抽綠
帶煙鋤皆輕巧之極

惜花云落盡萬株紅無人解繫風今朝芳徑裏惆

唐詩集卷五
五
悵錦機空

隋曲有疎勒鹽唐曲有突厥鹽阿鵲鹽或云關中
人謂好爲鹽故肩吾詩云顛狂楚客歌成雪媚
嫵吳娘笑是鹽蓋當時語也今杖鼓譜中尚有
鹽杖聲

效古興云金雀無舊釵絳綺無舊裾惟有一寸心
長貯萬里夫南軒夜蟲織已促北牖飛蛾遶殘
燭祇言衆口鑠千金誰信獨愁銷片玉不知歲
晚歸不歸又將啼眼縫征衣

夜宴曲云蘭缸如晝買不眠玉爐夜起沉香煙青
娥一行十二僊欲笑不笑桃花燃碧窓弄嬌梳
洗晚戶外不知雲澤轉被郎嗔罰屠蘇盞酒入
四肢紅玉軟

肩吾有年來如拋梭不老應不得之句又及第後
過楊子江詩云憶昔將貢年抱愁此江邊魚龍
互閃爍白浪高於天今日步青草還來經此道

唐詩紀事 六
江神也世情爲我風色好右張爲取作主客圖
張籍贈詩云世間漸覺無多事雖得空名未著身
合取藥成相待喫不須先作上天人又送肩吾
東歸云知君本是煙霞客被薦因來城闕間世
業偏臨七里瀨僊遊多在四明山早聞詩句傳
人徧新得科名到處閑惆悵灞亭相送去雲中
琪樹不同攀

鮑溶

岐路詩云北風送微寒徒侶勤遠程憂人席不煖
殘月馬上明飄飄岐路間長見日初生重嶂曉
色淺疎猿寒啼清人間多岐路常恐終身行迴
見四方人車輪無留聲空谷亦堪隱下田非懶
耕古人有遺訓飽食非親榮我生禮義鄉少小
見太平聖賢猶羈旅況復非其名

長城作云蒙公虜生人北築秦氏冤禍興蕭牆內
萬重防禍根城成六國亡宮闕啓千門生人半

唐詩紀事 七
爲土何用空中原奈何家天下骨肉尚無恩投
沙擁海水安得不久翻乘高慘人魂寒日易黃
昏枯骨貫朽鐵沙中如有言萬古驪山塋誰知
野火燔

秋暮山中寄李益端公云舊事與日遠酒花仍舊
香前年繡衣客此節過此堂侍臣不自高笑解
繡衣裳眠雲有餘態入鳥不亂行我恐雲嵐色
損君鞍馬光君言此何言且共覆前觴古人重

一笑買日輕金裝日盡秉燭遊千年不能忘君
言此何言明日皆異鄉明日非今日山下道路
長一從山下去天地再炎涼此期果難得夢君
馬玄黃

許渾過鮑溶宅有感云寥落故人宅重來身已亡
古苔殘墨沼深竹舊書堂秋色館池靜雨聲雲
木涼無因展交道日暮倍心傷

溶登元和進士與韓愈李正封孟郊友善

溶有途中句云躍馬非壯歲報恩無高功斯言化
爲火日夜焚深衷又上太原王尚書云天王委
管籥開閉奏北門頂戴日月光口宣雨露言又
秋懷句云萬里岐路多一身天地窄右張爲主
客圖取溶爲王用博解宏拔主

孟簡

惜分陰詩云業廣因功苦拳拳志士心九流難酌
挹四海易消沉對景嗟移晷窺園詎改陰三冬

勞聚學駟景重兼金刺股情方勵偷光思益深
再中如可冀終嗣絕編音

元和中簡將試詣日者卜之曰近東門坐卽得之
矣旣入卽坐西廊迫晚忽得疾隣生請與終篇
見其姓卽東門也乃擢上第

簡字幾道德州人元和中爲戶部侍郎以贓貶後
以太子賓客分司卒尤工詩尚節義

簡擬古云劔客不誇怨主人知取心但營纖毫義

肯許千萬金勇則看鷲擊憤來聽虎吟平生貴
醜德刃敵無幽深

李程

程貞元中試日五色賦破題云德動天鑒祥開日
華其卷已黜楊於陵薦之主文呂渭於是已落

重收

詠冰壺云琢玉性惟堅成壺體更圓虛心含衆象
應物受寒泉溫潤資天質清真稟自然日融光

自散雪映色逾鮮至鑒功寧宰無私照豈偏明
將水鏡對白與粉闈連拂拭終爲美提攜佇見
傳勿令毫髮累遺恨鮑公篇

程字表臣爲翰林學士日過八磚乃至時號八磚
學士寶曆三年爲相最爲帝所重曰高飛之翮
長者在前卿朝廷羽翮也

張蕭遠

一作蕭遠

履春冰詩云一步一愁新輕輕恐陷人薄光全透

日殘色半銷春蟬想行時翼魚驚躍處鱗底虛
難駐足岸濶怯迴身豈暇踟躕久寧辭顧盼頻
願將兢慎意從此越通津

觀燈云十萬人家火燭光門門開處見紅妝歌鐘
喧夜更漏暗羅綺滿街塵土香星宿別從天畔
出蓮花不向水中芳寶釵乘馬多遺落依舊明
朝在路傍

蕭遠元和進士登第與舒元輿聲價俱美

出廣
撫言

秦雲寂寂僧還定盡日無人鹿遶牀句日暮風吹

官渡柳白鴉飛出石頭墻

廢城
句

雙雙白燕入祠

堂

乳石洞玉
女祠句

右張爲取作主客圖

張籍有弟蕭遠雪夜同宿詩云數卷新遊蜀客詩

長安僻巷得相隨草堂深夜携琴宿說似青城

館裏時

許康佐

白雲起封中詩云英英白雲起呈瑞出封中表聖

寧依地逢時豈待風浮輝彌皎潔流影更冲融
自叶堯天美誰言漢日同泥金光乍掩檢玉氣
俄通猶願非煙瑞亭亭不散空

一作張嗣初

元稹酬許五康佐詩云猿啼三峽雨蟬報兩京秋
珠玉慙新贈芝蘭忝舊遊他年問狂客須向老
農求

康佐以中書舍人爲翰林侍講學士與王起皆爲
文宗寵禮帝讀春秋至闞殺吳子餘祭問闞何

人耶康佐以中官方彊不敢對帝嘻笑後問李
訓訓曰國君不近刑人以爲輕死之道帝曰朕
近刑人多矣得不慮哉訓曰列聖知而不能遠
惡而不能去陛下念之宗廟福也於是內謀翦
除矣康佐終於禮部尚書

許堯佐

金谷懷古云石氏遺文在淒涼見故園清風思奏
樂衰草念行軒舞榭蒼苔掩歌臺落葉繁斷雲

歸舊壑流水咽新源曲沼殘烟歛叢篁宿鳥喧
惟餘池上月猶似對金樽

康佐諸弟皆第進士而堯佐最先進又舉宏詞爲
太子授書郎八年康佐繼之

堯佐貞元十六年與燉煌張宗本滎陽鄭權皆佐
征西府後位諫議大夫卒

張南史

陸滕宅秋雨中探韻云同人永日自相將深竹閑

園偶辟疆已被秋風教憶鱸更聞寒雨勸飛觴
歸心莫問三江水旅服徒霑九月霜醉裏欲尋
騎馬路蕭條幾處有垂楊

送朱大北遊云歲暮一爲別江湖聊自寬且無人
事變誰謂客行難郢曲怜公子皇州憶伯鸞蒼
蒼遠山際松樹獨宜寒

南史好奕碁其後折節讀書遂入詩境李端哭之
云諫草文猶在圍碁智不如高仲武云張君奕

慕者中年感激苦節學文數年間稍入詩境如
已被秋風教憶鱸更聞寒雨勸飛觴事與物力
俱矣

南史字季直幽州人以試叅軍避亂居揚州再召
未赴而卒

錢起贈南史云紫泥何日到滄州笑向東陽沈隱
侯黛色晴峰雲外出縠紋江水縣前流使臣自
欲論公道才子非關厭薄遊溪畔秋蘭雖可佩
知君不得少停舟

徐凝

范攄言樂天爲杭州刺史令訪牡丹獨開元寺僧
惠澄近於京師得之植於庭時春景方深惠澄
設油幕覆其上會凝自富春來未識白先題詩
曰此花南地知難種慙愧僧閑用意栽海鷲解
憐頻睥睨胡蜂未識更徘徊虛生芍藥徒勞妬
羞殺玫瑰不敢開惟有數苞紅萼在含芳只待

舍人來白尋到寺看花乃命徐同醉而歸時張
祐傷舟而至二生各希首薦白曰二君論文若
廉白之鬪鼠穴勝負在於一戰也遂試長劍倚
天外賦餘霞散成綺詩試訖解送疑爲元祐次
耳祐曰祐詩有地勢遙尊岳河流側讓關又題
金山寺詩曰樹影中流見鐘聲兩岸聞雖綦母
潛云塔影挂清漢鐘聲扣白雲此句未爲佳也
疑曰美則美矣爭如老夫今古長如白練飛一

條界破青山色凝遂擅場祐歎曰榮辱糾紛亦
何常也遂行歌而邁凝亦鼓枻而歸自是二生
不隨鄉賦矣白又以祐宮調四句皆數對未足
奇也後杜牧守秋浦與祐爲詩酒友酷吟祐宮
詞以白有非祐之論常不平之乃爲詩以高之
曰睫在眼前人不見道於身外更何求誰人得
似張公子千首詩輕萬戶侯又曰如何故國三
千里虛唱歌詞滿六宮杜盛言其美者欲以苟

異於白而曲成於張也故牧又著論言近有元
白者喜爲淫言媠語鼓扇浮囂吾恨方在下位
未能以法治之斯亦敷佐於祐耳潘若冲郡閣
雅談云凝官至侍郎多吟絕句曾吟廬山瀑布
膾炙人口又題處州縉雲山黃帝上昇之所鼎
湖蓋黃帝鑄鼎處也有池在山頂詩云黃帝旌
旗去不迴空餘片石碧崔嵬有時風卷鼎湖浪
散作晴天雨點來自後無敢題者凝送馬向遊

蜀云遊子去咸京巴山萬里程白雲連鳥道青
壁遞猿聲雨雪輕泥坂煙花望錦城工文人共
許應記蜀中行

送李補闕歸朝云四牡歸城闕雙鳧去海門還從
青切禁再沐聖明恩禮樂中朝盛文章大雅存
江湖多旅逸獻替欲誰論

問漁叟云生事同漂梗機心在野船如何臨逝水
白髮未忘筌

樂天薦徐凝屈張祐論者至今鬱鬱或歸白之妬才也余睹皮日休論祐云祐元和中作宮體詩辭曲艷發當時輕薄之流重其才合譟得譽及老大稍闕建安風格誦樂府錄知作者本意講諷怨謫時與六義相左右此爲才之最也祐初得名乃作樂府艷發之詞其不羈之狀往往間見凝之操履不見於史然方干學詩於凝贈之詩曰吟得新詩草裏論戲反其辭謂村裏老也

方干世所謂簡古者且能譏凝則凝之朴略樵魯從可知矣樂天方以實行求才薦凝而抑祐其在當時理其然也令狐楚以祐詩三百篇上之元稹曰彫蟲小技或獎激之恐害風教祐在元白時其譽不甚持重杜牧之刺池州祐且老矣詩益高名益重然牧之少年所爲亦近於祐爲祐恨白理亦有之余嘗謂文章之難在發源之難也元白之心本乎立教乃寓意於樂府雍

容宛轉之詞謂之諷諭謂之閒適既持是取大名時士翕然從之師其詞失其旨凡言之浮靡艷麗者謂之元白體二子規規攘臂解辯而習俗既深牢不可破非二子之心也所以發源者非也可不戒哉

青山舊路在白首醉還鄉

別白公句

試到第三橋便入

千頃花

句

高景爭來草木頭一生心事酒前休

山公自是山人侶携手醉登城上樓

荅白公句

右張

爲取作主客圖

朱畫

贈友人古鏡云我有古時鏡初自壞陵得蛟龍猶泥蟠魑魅幸月蝕摩久見菱蘂青於藍水色贈君將照心無使心受惑

喜陳懿老示新製云一別一千日一日十二憶苦心無閑時今夕見玉色玉色復何異弘明含羣德有文如星宿飛入我胸臆憂愁方破壞歡喜

重補塞使我心貌全且非黃金力將攀下風手
願假僊鸞翼

予欲見詩人孟郊故寄誠於此

賦得花藤藥合寄穎陰故人云藤生南海濱引蔓

青且長剪削為花枝何人無文章非才亦有心

割骨聞餘芳繁葉落何處孤貞在中央願盛黃

金膏寄與青眼郎路遠莫知意水深天蒼蒼

畫元和間進士

侯喜

劉師服軒轅彌明

韓退之石鼎聯句詩序云元和七年十二月四日

衡山道士軒轅彌明舊與進士劉師服衡湘中

相識師服在京夜抵其居宿有投書郎侯喜新

有能詩聲夜與劉說詩彌明指爐中石鼎曰子

能為我賦此乎喜即援筆賦之彌明繼焉詩曰

妙匠斲山骨剗中事煎烹

師服

直柄未當權塞口

且吞聲

喜

龍頭縮菌蠢豕腹脹膨脝

彌明

外苞乾

薛文中有暗浪驚

師服

在冷足自安遭焚意彌貞

喜 謬當鼎鼐間 妄使水火爭 明彌 大若烈士膽圓

如戰馬纓 服師 上比香爐尖 下與鏡面平 喜 秋茂

未落蒂凍芋 彊抽萌 明彌 一塊元氣閉 細泉幽竇

傾 服師 不值輸寫處 焉知懷抱清 喜 方當洪爐然

益見小器盈 明彌 眈眈無刃跡 團團類天成 遙疑

龜負圖出曝 曉正晴 喜 旁有雙耳穿 上為孤髻

撐 明彌 或訝短尾銚 又似無足鐺 服師 可惜寒食毬

擲在路傍坑 喜 何當出灰炆 無計離瓶罌 服師 陋

質荷斟酌狹 中愧提擎 服師 豈能煮僊藥 但來污

羊羹 喜 形模婦女笑 量度兒童輕 明彌 徒示堅重

性不過升合 盛傍似廢轂 仰側見折軸 橫 喜 時

於蚯蚓竅 微作蒼蠅鳴 明彌 以茲翻溢 憊實負任

使誠 服師 常居顧盼地 敢有漏泄情 寧依暖熱弊

不與寒涼并 明彌 區區徒自効 瑣瑣不足呈 服師 迴

旋但兀兀開 合唯鏗鏗 喜 全勝瑚璉貴 空有口

傳名豈此俎 豆古不為手 所搔磨礧去 圭角浸

潤著光明願君莫嘲誚此物方施行

四韻并是
彌明作也

始師服援筆題首句授喜喜綴其下云云道士

笑曰子詩如是而已乎卽袖手竦肩膀北墻坐

謂劉曰吾不解世俗書弟子爲我書吾句因高

吟龍頭豕腹一聯初不似經意詩旨有似譏喜

二子相顧慙駭欲以多窮之道士不用意益切

奇出不可附說語皆侵劉侯二子思竭不能續

道士曰章不可不成命劉把筆唱出四十字爲

八句讀畢謂二子曰此皆不足與語此寧爲文

耶吾所聞子皆不足聞也二子驚惋自失

蔣防

春風扇微和詩云麗日催遲景和風扇早春暖浮

丹鳳闕韶媚黑龍津澹蕩迎僊仗霏微送画輪

綠搖官柳散紅待禁花新舞席皆迴雪歌筵暗

起塵幸當陽律候惟願及佳辰

或作公乘億

望禁苑祥光詩云嘉瑞生天色葱蘢幾效祥樹搖

三殿側日映九城傍
僊霧今同色卿雲未可章
橫汾疑鼎氣臨渭比榮光
豈並春風舊俄同聖
壽長微臣時一望
短羽欲翱翔

冬至日祥風應候詩云
節逢清景空占氣二儀中
獨喜登高日先知應候風
呈祥光舜化表慶感
堯聰況與承時叶還將入律同
微微萬井逼習
習九門通遠殿爐烟起殷勤報歲功
或作穆寂

杜賓客永豐里新居云
退蹟居三逕辭榮繼二疏

聖情容解印帝里許懸車
已去龍樓籍猶分御
廩儲風泉輸耳目松竹助玄虛
調護心常在山林思有餘
應嗤紫芝客遠就白雲居

元和中李紳及防薦龐巖為翰林學士
李逢吉誣紳罪逐之出嚴刺信州防刺汀州
于敖封還詔書措紳意伸其枉曰于給事犯宰執之怒申龐
蔣之屈不亦善乎奏下乃論貶巖太輕眾嗤譟防作連州廖先生碑銘云長慶末余自尚書司

封郎中知制誥翰林學士出守臨汀尋改此郡

唐詩紀事卷第四十一

終

唐詩紀事卷第四十二

王涯

獻壽詩云宮觀參差列九重祥雲瑞氣捧堦濃
微臣欲獻南山壽遙指南山對袞龍

遊春詩云曲江絲柳變煙條寒谷冰隨暖氣消
纔見春光生綺陌已聞清樂動雲韶又云經過柳
陌與桃蹊尋逐春光著處迷鳥度時時衝絮起
花繁袞袞壓枝底

或作王維

秋思云網軒涼吹動輕衣夜聽更長玉漏稀月渡
天河光轉溼鵲驚秋樹葉頻飛又云宮連太液
見滄波暑氣微消秋意多一夜輕風蘋末起露
珠翻盡滿池荷

從軍詞云旄頭夜落捷書飛來奏金門著賜衣白
馬將軍頻破敵黃龍戍卒幾時歸

塞下曲云辛勤幾出黃花戍迢遞初隨細柳營塞
晚每愁殘月苦邊秋更逐斷蓬聲又云年少辭

家從冠軍金裝寶劍去邀勳不知馬骨傷寒水

惟見龍城起暮雲

或作王維

平戎詞云太白秋高助發兵長風夜卷虜塵清男
兒解却腰間劍喜見從王道化平

或作王維

又云塞虜常爲敵邊聲已報秋平生多志氣箭底
覓封侯

從軍詞云戈甲從軍久風雲識陣難今朝拜韓信
計日斬成安又云燕領多奇相狼頭敢犯邊寄

唐詩紀事 二
言班定遠正是立功年

隴上行云負羽到邊州
鳴笳度隴頭雲黃知塞近
草白見邊秋

閨人寄遠云花明綺陌春
柳拂御溝新爲報遼陽
客流芳不待人又云遠戍
功名薄幽閨年貌傷
粧成對春樹不語淚千行
又云形影一朝別煙
波千里分君看望君處
祇是起行雲又云戴勝
飛晴野凌澌下濁河
春風樓上望誰見淚痕多

春江曲云搖漾越江春
相將看白蘋歸時不覺夜
出浦月隨人又云家寄征
江岸征人幾歲遊不
如潮水信每日到沙頭
又云乘曉南湖去參差
疊浪橫前洲在何處
露裏雁嚶嚶

塞下曲云三伐漁陽再
渡遼驛弓在臂劍橫腰
匈奴似欲知名姓休傍
陰山更射鵬又云獵馬
千羣雁幾雙燕然山下
碧油幢傳聲漠北單于
破火照旌旗夜受降
又云朔雪飄飄開雁門
平沙

唐詩集卷之三
歷亂卷蓬根功名耻計擒生數直斬樓蘭報國
恩又云隴水潺湲隴樹秋征人到此淚雙流鄉
關萬里無因見西戍河源早晚休又云陰磧茫
茫塞草腓桔槔烽上暮煙飛關河北望天連海
蘇武曾將漢節歸

或作張仲素

漢苑行云二月春風變柳條九天清樂奏雲韶蓬
萊殿後花如錦紫閣堦前雪未消又云迴雁高
翻太液池新花低發上林枝年光到處皆堪賞

春色人間總未知又云春風澹蕩影悠悠鸞轉
高枝鸞入樓千步迴廊聞鳳吹珠簾處處上銀
鈎

閨思云洞房今夜月如練復如霜爲照離人恨亭
亭到曉光

涯字廣津博學工屬文梁肅陸贄異其才元和
中爲相又相穆宗至文宗時李訓敗遂及禍

令狐楚

唐詩紀事 四
宮中樂云楚塞金陵靖巴山玉壘空萬方無一事
端坐大明宮又云雪霽長楊苑冰開太液池宮
中行樂日天下盛明時又云柳色煙相似梨花
雪不如春風空有意一一麗皇居又云月上宮
花靜煙含苑樹深銀臺門已閉仙漏夜沉沉又
云九重青瑣闥百尺碧雲樓明月秋風起珠簾
上玉鈎
遠別離云楊柳黃金穗梧桐碧玉枝春來消息斷

早晚是歸時又云玳織鴛鴦履金裝翡翠簪畏
人相借問不擬到城南

遊春辭云曉遊臨碧殿晚日上春亭芳樹羅仙苑
晴山展翠屏又云一夜好風吹新花一萬枝風
前調玉管花下簇金羈

長相思云君行登隴上妾夢在閨中玉箸千行落
銀牀一半空又云綺席春眠覺紗窗曉望迷朦
朧殘夢裏猶自在遠西

少年行云少小城邊慣放狂驍騎蕃馬射黃羊如
今年老無筋力猶倚營門數雁行又云家本清
河住五城須憑弓箭覓功名等閑飛鞚秋原上
猶向寒雲試射聲又云弓背霞明劍照霜秋風
走馬出咸陽未收天子河源地不擬回頭望故
鄉又云雪滿庭中月滿樓金樽玉柱對清秋當
年稱意須爲樂不到天明未肯休

從軍行云荒鷄隔水啼汗馬向風嘶終日隨旌旆
何時罷鼓鼙又云孤心眠夜雪滿眼是秋沙萬
里猶防塞三年不見家又云却望冰河濶前登
雪嶺高征人幾多在又擬戰臨洮又云胡風千
里驚漢月五更明縱有還家夢猶聞出塞聲又
云暮雪迷青海陰霞覆白山可憐班定遠生入

玉門關

塞下曲云雪滿衣裳冰滿鬚曉隨飛將伐單于平
生志氣今何在把得家書淚似珠又云邊草蕭

條塞雁飛征人南望盡霑衣黃塵滿面長須戰
白髮生頭未得歸

思君恩云小苑鸞歌歇長門蝶舞多眼看春又去
翠輦不經過又云紫禁香如霧青天月似霜雲
韶何處奏祇是在昭陽又云鷄鳴天漢曙鸞語
禁林春誰入巫山夢惟應洛水神

王昭君云錦車天外去毳幕雪中開魏闕蒼龍遠
蕭關赤雁來又云仙娥今下嫁驕子自同和劍

戟歸田盡牛羊繞塞多

望春辭云高樓望見一花開便覺春光四面來曉
日晴雲知次第東風不用更相催又云雲霞五
采浮天闕梅柳千般夾御溝不上黃山南北望
豈知春色滿神州

楚久爲太常博士詩云何日居三署終年尾百寮
世傳之立春後言懷招汴州李庭衙推云閒齋
夜擊唾壺歌試望夷門奈遠何每聽塞笳離夢

斷時窺清鑑旅愁多稍驚宵漏丁丁促已覺春風習習和海內故人君最老花間鞭馬更相過

節度宣武酬樂天夢得云蓬萊僊監

樂天

客曹郎

劉為

主客

曾枉高車客大梁見擁旌旄治軍旅知親筆

硯事文章愁看柳色懸離恨憶遮花枝助酒狂

洛下相逢肯相寄南金瑾錯玉淒涼劉詩云曾

經謝病客遊梁今日相逢憶李王少有一身兼

將相更能四面占文章白詩云馬頭拂柳時回

轡豹尾穿花暫亞槍誰引相公開口笑不逢白

傳與劉郎

楚自翰林學士拜相子綯自湖州召入翰林為學

士間歲拜相渭南尉趙嘏獻詩曰鸚在卿雲水

在壺代天才業奉訐謨榮同伊陟傳朱戶秀比

王商入畫圖昨夜星辰回劍履前年風月滿江

湖不知機務時多暇猶許詩家屬和無

貞元七年杜黃裳知舉微服訪名士於尹樞樞言

子弟有崔茂略孤進有林藻令狐楚其年樞冠
榜試珠還合浦賦藻賦成夢人謂曰何不敘珠
來去之意既寤改之黃裳謂藻曰敘珠來去如
有神助是年楚第五藻第十一

楚字穀士德蔡之裔與李逢吉善元和末爲相敬
宗逐李紳楚自宣武節度徙天平入爲左僕射
開成間卒楚遊義興寺寄上李逢吉相公云柳
宮無事詣蓮宮

相公久住此寺

步步猶疑是夢中勞役

徒爲萬夫長閑遊曾與二人同鳳鸞飛去仙巢
在龍象潛來講席空松下花飛頻佇立一心千
里憶梁公

遊晉祠上李逢吉相公云不歷晉祠三十年白頭
重到一凄然泉聲自昔鏘寒玉草色雖秋耀翠
鈿少壯同遊寧有數尊榮再會便無緣相思臨
水下雙淚寄入并汾向洛川

張仲素

聖神樂云玉帛殊方至歌鐘比屋聞華夷今一貫
同賀聖明君又云海浪恬丹徼邊塵靜黑山從
今萬里外不復鎖蕭關又云九陌祥煙合千春
瑞月明宮花同苑柳先發鳳凰城

宮中樂云網戶交如綺紗窗薄似煙樂吹天上曲
人是月中仙又云翠匣開寒鏡珠釵挂步搖妝
成祇畏曉更漏促清宵又云紅果瑤池實金盤
露井冰甘泉將避暑臺殿水光凝又云月彩浮

鸞殿砧聲遶鳳樓笙歌臨水檻紅燭乍迎秋又
云奇樹留寒翠神池結夕波黃山一夜雪渭水
雁聲多

春遊云煙柳飛輕絮風榆落小錢濛濛百花裏羅
綺競鞦韆又云行樂三春節林花百和香當年
重意氣先占鬪雞場

春閨怨云雪盡萱抽葉風輕水變苔玉關書信絕
又見發庭梅又云裊裊邊城柳青青陌上桑提

唐詩紀事 十
籠行採葉昨夜夢漁陽

又云桂魄初生秋露微輕羅已薄未更衣銀箏夜
久殷勤弄心怯空房不忍歸

太平辭云風俗今和厚君王在穆清行看採花曲
盡是太堦平又云聖德超千古皇風靜四方蒼
生今息戰無事覺時長

遊春曲云萬樹江邊杏新開一夜風滿園深淺色
照在綠波中又云上苑何窮樹花開次第新香

車與絲綺風靜亦生塵

送春辭云日日人空老年年春更歸相歡在樽酒
不用惜花飛

塞上曲云天驕遠塞行出鞘寶刀鳴定是酌恩日
今朝覺命輕

又云卷旆生風喜氣新早持龍節靜邊塵漢家天
子圖麟閣身是當今第一人

贈遠云當年只自守空帷夢見江山覺別離不見

唐詩集卷十一
十一
鄉書傳雁足唯看新月吐娥眉又云厭攀楊柳
臨青閣閑採芙蓉傍碧潭走馬臺邊人不見拂
雲堆畔戰方酣

閨人思云愁見遊空百丈絲春風惹斷更傷離閑
花落徧蒼苔地盡日無人誰得知

秋夜曲云丁丁漏水夜何長漫漫輕雲露月光秋
逼暗蟲通夕響征衣未寄莫飛霜又云碧窗斜
月藹清輝愁聽寒蛩淚溼衣夢裏分明見關塞

不知何路向金微又云秋天一夜靜無雲斷續
鴻聲到曉聞欲寄征衣問消息居延城外又移
軍又云博山沉燎絕餘香蘭燼金釵怨夜長爲
問青青河畔草幾回經雨復經霜

天馬辭云天馬初從渥水來郊歌曾唱得龍媒不
知玉塞沙中路苜蓿殘花幾處開又云躑躅宛
駒齒未齊樅金噴玉向風嘶來時行盡金河道
獵獵輕風在碧蹄

緱山鶴詩云羽客驂仙鶴將飛駐碧山映松殘雪
在度嶺片雲還又云清唳因風遠高姿對水閑
笙歌憶天上城郭歎人間又云幾覺霜毛潔殊
知藻質斑迢迢煙路逸奮翮詎能攀

砌臺卽今擦擦臺也仲素詩云騁望臨香閣登高
下砌臺林間踏青去席上意錢來

仲素字繪之建封之子憲宗以仲素段文昌爲翰
林學士韋賢之曰學士所以備顧問不宜專取

辭藝罷之後終中書舍人

右王涯令狐楚張仲素五言七言絕句共作一集
號三舍人集今盡錄于此

唐詩紀事卷第四十二 終

唐詩紀事卷第四十三

竇參

遷謫江表久未歸詩云一自經放逐徘徊無所從
便爲出山雲不得隨飛龍名豈不欲保歸豈不
欲早苟無三月資難適千里道離心與羈思終
日常草草人生年幾齊憂苦卽先老誰能假羽
翼使我暢懷抱

湖上閒居云避影將息陰自然知音稀向來深林

唐詩紀事 一 漢古階
中偶亦有所窺飛鳥口銜食引雛上高枝高枝
但各有安知宜不宜止止復何云物情何自私
高仲武云參詩祖沈千運比於孟雲卿尚在廊廡
之間然萬丈水聲落四時松色寒又人生年幾
齊憂苦卽先老羽翮未齊而筋骨已具
參字時中爲人矜嚴悻直果於斷初爲萬年尉失
囚貶尉江夏代同舍人罪人義之相德宗與陸
贄不平以姦賄貶賜死邕州

郎士元

題劉相公三湘圖云昔別醉衡霍爾來憶南州今
朝平津邸兼得瀟湘遊稍辨荆門樹依然芳杜
洲微明三巴峽咫尺萬里流去鳥不知倦遠帆
生暮愁涪陽指天末北渚空悠悠枕上見漁父
坐中常狎鷗誰言魏闕下自有東山幽

塞下曲云寶刀塞上兒身經百戰曾百勝壯心竟
未嫖姚知白草山頭日初沒黃沙城下歌聲發

蕭條夜靜邊風吹獨倚營門望秋月

贈韋司直云聞君感歎二毛初舊友相依萬里餘
烽火有時驚暫定甲兵無處可安居客來吳越
星霜久家在平陵音信疎昨日秋風還入戶登
山臨水意何如

送張南史云雨餘深巷靜獨酌送殘春車馬雖嫌
僻鶯花不棄貧蟲聲粘戶網鼠跡印牀塵借問
山陽會如今有幾人

高仲武云士元員外河岳英奇人倫秀異自家刑
國遂擁大名右丞已後與錢郎更長自丞相已
下出使作牧二公無詩祖餞時論鄙之兩公詞
體大約欲同就中郎公稍更閒雅近於康樂如
荒城背流水遠雁入寒雲又去鳥不知倦遠帆
生暮愁又蕭條夜靜邊風吹獨倚營門望秋月
可齊衡古人掩映時輩又暮蟬不可聽落葉豈
堪聞古人謂謝朓工於發端比之於今有慙沮

矣

士元字君胄中山人寶應中選畿縣官詔試中書
補渭南尉歷拾遺郢州刺史

送彭將軍云雙旌漢飛將萬里授橫戈春色臨關
盡黃雲出塞多鼓聲悲絕漠烽戍隔長河想到
陰山路天驕已請和

送孫願云悠然富春客憶與暮潮歸擢第人多羨
如君獨步稀亂流江渡淺遠色海山微若訪新

安路嚴陵有釣磯

宿杜氏江樓云適楚豈無願思歸秋向深故人江

樓月永夜千里心落葉攪鄉夢鳥啼驚越吟寥

寥更何有斷續空城磯

送彭將軍以下二章并
贈張南史詩姚合取為

極玄
集

于良史

良史為張徐州建封從事每自吟日出身三十年
髮白衣猶碧日暮倚朱門從朱污袍赤公因為

奏章服焉

春山夜月云春來多勝事賞翫夜忘歸掬水月在
手弄花香滿衣興來無遠近欲去惜芳菲南望
鍾鳴處樓臺深翠微

冬日寄李贊府云地際朝陽滿天邊宿霧收風兼
殘雪起河帶斷水流北闕馳心極南圖尚旅遊
登臨思不已何處得銷憂

閒居寄薛據云隱几讀黃老閒齋耳目清僻居人
事少多病道心生雨洗山林溼鴉鳴池館晴晚
來因廢卷行樂至西城

高仲武云良史詩清雅工於形似如風兼殘雪起
河帶斷水流吟之未終皎然在目

舒元興

太和九年誅王涯等仇士良愈專恣文宗惡之雖
登臨遊幸未嘗爲樂或瞠目獨語左右莫敢進
問因題詩曰輦路生春草上林花滿枝憑高何

唐詩紀事 五
涯古閣
限意無復侍臣知一日看牡丹或吟曰拆者如
語含者如咽俯者如愁仰者如悅吟罷方省元
輿詞不覺歎息泣下霑衣

李翱在長沙嫁韋中丞愛姬所生女之流落者元
輿自京馳詩贈翱曰湘江舞罷忽成悲便脫鸞
靴出絳帷誰是蔡邕琴酒客魏公懷舊嫁文姬
元輿婺州人與李訓善同相文宗專附鄭注詭謀
謬算日與訓比敗天下事二人爲之也

元輿授監察御史時坊州刺史汪洌贖貨御史大
夫温造署元輿往訊之於坊州按獄有詩云中
部接戎塞頑山四周遭風冷木長瘦石礮人亦
勞牧守苟懷仁瘡之時爲搔其愛如赤子始得
無啼號奈何貪狼心潤屋沉脂膏攫搏如猛虎
吞噬若狂獒山秃逾高採水窮益深撈龜魚旣
絕跡鹿兔無遺毛氓苦稅外緡吏憂笑中刀大
君明四目燭之洞秋毫眷茲一州命慮齊墜波

濤臨軒詔小臣汝往窮貪饕分明舉公法爲我
緩窮騷小臣誠小心奉命如煎熬飲冰不待夕
驅馬凌晨臯及此督簿書游詞出狴牢門牆見
狼狽案牘聞腥臊探情與之言變態如姦獠真
非旣巧飾僞意乃深韜去惡猶農夫稂莠須耘
耨恢恢布疎網罪者何由逃自顧孱鈍姿利器
非能操六旬始歸奏霜落秋原蒿寄謝守土臣
努力清郡曹須知聽甚卑勿謂天之高

橋山懷古云軒轅厭代千萬秋淥波浩蕩東南流
今來古往無不死獨有天地長悠悠我乘驛騎
到中部古聞此地爲渠搜橋山突兀在其左荒
榛交鎖寒風愁神僊天下亦如此況我感促同
蜉蝣誰言衣冠葬其下不見弓劍何人收哀喧
叫笑牧童戲陰天月落狐狸遊却思皇墳立人
極車輪馬跡無不周洞庭張樂降玄鶴涿鹿大
戰摧蚩尤知勇神天不自大風后力牧輸長籌

唐詩紀事 七
襄城迷路問童子帝鄉歸去無人留崆峒求道
失遺跡荆山鑄鼎餘荒丘君不見黃龍飛去山
下路斷髯成草風颼颼

八月五日中部官舍讀唐曆天寶已來追愴故事
云將尋國朝事靜讀柳芳曆八月日之五開卷
忽感激正當天寶末撫事坐追惜仰思聖明帝
貽禍在肘腋楊李盜吏權貪殘日狼籍燕戎伺
其便百萬奮長戟兩河連烟塵二京成瓦礫生

人死欲盡揆業猶不息肅宗傳寶圖寇難連年
擊天地方開泰鑄鼎成繼述萬國哭龍袞悲思
動蠻貊自此千秋節不復動金石悲風揚霜天
總帷冷塵席零落太平老東西亂離客徃徃爲
余言嗚咽淚雙滴況當近塞地哀吹起邊笛撫
几觀陳文使我心不懌花萼笑繁華溫泉樹容
碧霓裳煙雲盡梨園風雨隔露囊與金鏡東遊
驚波溺昔聞歡娛事今日成慘感神仙不可求

劔璽苔文積萬古長恨端蕭蕭泰陵陌

坊州按獄蘇氏莊記室二賢自鄜州走馬相訪留
連數日發後獨坐寂寞因成詩寄之云十年一
相見世路信多岐雲雨易分散山川長間之我
銜鳳闕恩按獄橋山陞君在龍驤府掌奏羽檄
詞相去百餘里魂夢自相馳形容在腦臆書札
通相思煩君愛我深輕車忽載脂塞門秋色老
霜氣方凝姿此地少平川岡阜相參差誰知路

非遠行者多云疲君能犯勁風信宿凌欹危情
親不自倦下馬開雙眉相對坐沉吟屈指驚歲
時萬事且莫問一杯欣共持陽烏忽西傾明蟾
挂高枝卷簾引瑤玉滅燭臨霜墀中庭有疎蘆
浙浙聞風吹長河卷雲色凝碧無瑕疵一言開
我懷曠然澹希夷悠然夜方永冷思偏相宜眉
睫無他人與君閒解題陶然叩寂寞更請吟清
詩得意且忘言何況竹與絲頃刻過三夕起坐

輕四肢明朝告行去慘然還別離出門送君去
君馬揚金羈迴來坐空堂寂寞無人知重重碧
雲合何處尋佳期

李諒

蘇州元日郡齋感懷寄越州元相公杭州白舍人
云稱慶還鄉郡吏歸端憂明發儼朝衣首開三
百六旬曆新知四十九年非當官補拙猶勤慮
遊宦量才已息機舉族共資隨月俸一身惟憶

故山薇舊交邂逅封疆近老牧蕭條宴賞稀書
札每來同笑語篇章時到借光輝絲綸暫厭分
符竹舟楫初登擁羽旂未知今日情何似應與
幽人事有違

時長慶
四年也

樂天和李中丞元日寄詩兼呈微之云領郡慙當
潦倒年隣州喜得平生友又云憑鶯傳語與李
六倩雁將書寄元九莫歎一日日催人且貴一
年年入手

唐詩集卷十
樂天草諒泗州刺史制云諒自澄城長訖尚書郎
中間再爲州牧三宰劇縣苦心卹隱仁恕及物
操刃決滯砮騫有聲諒後爲京兆尹

諒字復言微之有酬復言元日郡齋感懷詩云臘
盡殘銷春又歸逢新別故欲沾衣自驚身上添
年紀休繫心中小是非貴富祝來何所遂聰明
鞭得轉無機羞看稚子先拈酒悵望平生舊採
薇去日漸加餘日少賀人間開故人稀椒花麗

句開重檢艾髮衰容惜寸輝苦思正宜酌白雪
閒觀風色助青旂千官仗下爐烟裏東海西頭

意獨違

祝富貴鞭聰明皆
正旦童稚故云

李賀

高軒過云華裾織翠青如葱金環壓轡搖玲瓏馬
蹄隱耳聲隆隆入門下馬氣如虹云是東京才
子文章鉅公二十八宿羅心胸元精耿耿貫當
中殿前作賦聲摩空筆補造化天無功龐眉書

客感秋蓬誰知死草生華風我今垂翅附冥鴻

他日不羞蛇作龍

韓退之皇甫湜聯騎造門賀
摠角荷衣而出此詩操觚立

成

賀以詩謁退之時為國子博士已送客解帶門人

呈卷旋讀之首篇雁門太守行云黑雲壓城城

欲摧甲光向日金鱗開却束帶命邀之其詩云

黑雲壓城城欲摧甲光向日金鱗開角聲滿天

秋色裏塞上臙脂凝夜紫半卷紅旗臨易水霜

重鼓聲寒不起報君黃金臺上意提携玉龍為

君死

李商隱作賀小傳云京兆杜牧為李長吉集序狀

長吉之奇甚盡世傳之長吉姊嫁王氏者語長

吉之事尤備長吉細瘦通眉長指爪能苦吟疾

書最先為昌黎韓愈所知所與遊者王參元楊

敬之權璩崔植為密每旦日出與諸公遊未嘗

得題然後為詩如他人思量牽合以及程限為

意常從小奚奴騎距驢背一古破錦囊遇有所
得卽書投囊中及暮歸太夫人使婢探囊出之
見所書多輒曰是兒要當嘔出心始已耳上燈
與食長吉從婢取書研墨疊紙足成之投他囊
中非大醉及弔喪日率如此過亦不復省王楊
輩時復來採取寫去長吉往往獨騎往還京洛
所至或時有著隨棄之故沈子明家所餘四卷
而已長吉將死時忽書見一緋衣人駕赤蚪持

一版書若太古篆或霹靂石文者云當召長吉

長吉了不能讀歛下榻叩頭言阿嬰

長吉學語
時呼太夫

人云老且病賀不願去緋衣人笑曰帝成白玉樓

立召君爲記天上差樂不苦也長吉獨泣邊人
盡見之少之氣絕常所居窗中勃勃有烟氣聞
行車嚙管之聲太夫人急止人哭待之如炊五
斗黍許時長吉竟死王氏姊非能造作謂長吉
者實所見如此嗚呼天蒼蒼而高也上果有帝

耶帝果有苑囿宮室觀閣之玩耶苟信然則天之高邈帝之尊嚴亦宜有人物文彩愈此世者何獨眷眷于長吉而使其不壽耶噫又豈世所謂才而奇者不獨地上少耶天上亦不多耶長吉生二十七年位不過奉禮太常當時人亦多排擯毀斥之又豈才而奇者帝獨重之而人反不重耶又豈人見會勝帝耶

飛香芝紅滿天春

上雲樂句

酒酣喝月使倒行

句

蹋天

磨刀割紫雲

此硯句

右張爲取作主客圖

杜牧之序其文集云賀字長吉元和中韓吏部亦頗道其歌詩雲煙綿聯不足爲其態也水之迢迢不足爲其情也春之盎盎不足爲其和也秋之明潔不足爲其格也風檣陣馬不足爲其勇也瓦棺篆鼎不足爲其古也時花美女不足爲其色也荒國侈殿梗莽丘壠不足爲其恨怨悲愁也鯨吐鼉擲牛鬼蛇神不足爲其虛荒幻誕

也蓋騷之苗裔理雖不及辭或過之騷有感怨
刺懟言及君臣理亂時有以激發人意乃賀所
爲無得有是賀能採尋前事所以深歎恨今古
未嘗經道者如今銅仙人辭漢歌補梁庾肩吾
宮體謠求取情狀離絕遠去筆墨畦逕間亦殊
不能知之賀生二十七年死矣世皆曰使賀且
未死少加以理奴僕命騷可也

呂溫

字和叔一字化光禮部侍郎渭之子貞元中連中
四科德宗召爲集賢校書後爲治書侍御史坐
王叔文貶道州改衡州年四十而歿有子安衡
和張舍人聞琴云迢遞天上真寂寞丘中琴憶爾
山水韻起予仁智心凝情在正始超想疎煩襟
涼生子夜後月照禁垣深遠風藹蘭氣微露清
桐陰芳襲緇衣慶永奉南薰吟
贈友人云南山雙喬松擢本皆千尋夕流膏露津

朝被青雲陰負雪出深澗搖風倚高岑明堂久
不構雲榦何森森匠意方雕巧時情正誇淫生
材會有用天地豈無心

道州觀野火詩云南風吹烈焰火焰燒楚澤陽景
當晝連陰天半夜赤過處若彗掃來時如電激
豈復辨蕭艾焉得分玉石蟲蛇盡爍爛虎兕出
奔迫積穢一蕩除和氣始融液堯時旣敬授禹
稼斯肇迹遍生合穎禾大秀兩岐麥家有京坻

詠人無溝壑感若悟焚如功來歲終受益

衡州早春云碧水何逶迤東風吹春草煙波千里
曲不辨嵩陽道又云病肺不飲酒傷心不看花
唯驚望鄉處猶自隔長沙

孟冬蒲津關河亭作云息駕非窮途未濟豈迷津
獨立大河上北風來吹人雪霜自茲始草木當
更新嚴冬不肅殺何以見陽春

有偶然作云悽悽復汲汲忽覺年四十今朝淚滿

衣不是傷春泣又云中夜兀然坐無言空涕洟
丈夫志氣事兒女安得知可以見其志也

劉夢得序其文曰蚤聞詩禮於先侍郎從梁肅學
文章勇於藝能咸有所祖年益壯志益大遂撥
去文學與雋賢交重氣槩覈名實歆然以致君
及物爲大欲每於其徒講疑考要皇王霸強之
際臣子忠賢之道出入上下千百年間詆訶角
逐疊發連拄得一善輒盱衡擊節揚袂頓足信

容得色舞于眉端以爲按是言修是理合乎心
而氣將之昭昭然若揭日月而行孰能闕其勢
而爭天光者嗚呼言可信而時異道甚長而命
窄精氣爲物其有所歸乎又曰和叔年少遇君
而卒以謫似賈生能明王道似荀卿始學左氏
書故其文微爲富艷夫羿之關弓唯巴蛇九日
乃能盡其力而迴注鸚爵亦要中於尋常之間
非羿之手弓有能有不能所遇然也後之達解

唐詩紀事 十七
者推而廣之知余之素交不相索於文字之內
而已其序如此是以夢得元微之柳子厚悼呂
衡州詩并誄皆以溫功業未濟爲辭

夢得詩曰一夜霜風彫玉芝蒼生望絕士林悲空
懷濟世安人略不見男婚女嫁時遺草一函歸
太史旅墳三尺近要離朔方徙歲行將滿欲爲
君刊第二碑

微之詩云氣敵三人傑交深一紙書我投水瑩眼
君報水憐魚脍股唯夸瘦膏肓豈暇除傷心死
諸葛憂道不憂餘又云望有經綸釣度收宰相
刀江文駕風遠雲貌接天高國待球琳器家藏
虎豹韜盡將千載寶埋入五原蒿又云白馬雙
旌隊青山八陣圖請纓期繫虜枕草誓捐軀勢
激三千壯年應四十無遙聞不瞑目非是不憐
吳又云鵬鶚生難敵沉檀死更香兒童喧市井
羸老哭碑堂雁起沙汀暗雲連海氣黃祝融峰

唐詩紀事 十八
上月幾照北人喪

子厚作誄云元和六年八月日衡州刺史東平呂君卒君由道州以陟爲衡州君之卒二州之人哭者逾月湖南人重社飲酒是月上戊不酒去樂會哭於禘所而歸君之志與能不施于生人知之者又不過十人世徒讀君之文章歌君之理行不知二者之於君其末也萬不試而一出焉猶爲當世甚重使君幸得出其什二三巍然

爲偉人與世無窮其可涯也

呂恭

呂溫春日與李六景儉及弟恭聯句景儉云始見花滿枝又見花滿地溫云且持增氣酒莫滴傷心淚恭云深誠長鬱結芳辰自妍媚景儉云笑歌聊永日誰知此時意溫又有同恭歲暮寄晉州李協律詩其略曰伊我抱微尚仲氏卽心期討論自少小形影相差池北來胸中氣欲耀天

唐詩紀事 十九
下奇雲衢兩沛艾煙閣雙菱蕤幾年困方枘一
旦失多岐道因窮理悟命以盡性知皆失志之
狀也

呂渭四子溫恭儉遜柳宗元誌恭墓云以爲賢豪
絕人又云恭之妻裴延齡女也

段洪古

洪古澧州人呂溫守道州時洪古客焉洪古奉陪
郎中使君樓上夜把火看花詩云城上芳園花

滿枝城頭太守夜看時爲報林中高舉燭感人
情思欲題詩溫答段秀才云盡日看花君不來
江城半夜爲君開樓中共指南園火紅燼隨花
落碧苔

溫送段秀才歸澧州云湘南孤白芷幽託在清濔
豈有馨香發空勞知處深推賢路已隔賑乏力
不任慙我一言分負君千里心寸義薄聯組片
誠敵兼金方期踐冰雪無使弱思侵

唐詩紀事
二十
何元上

呂溫知道州時元上居此州謂之何處士

元上有所居寺院涼夜書情呈呂溫云庾公念病
宜清暑遣向僧家占上方月光似水衣裳溼松
氣如秋枕簟涼幸以薄才當客次無因弱羽逐
鸞翔何由一示雲霄路腸斷星星兩鬢霜

溫答云意氣曾傾四國豪偶來幽寺息塵勞嚴陵
釣處江初滿梁甫吟時月正高新識幾人知杞

梓故園何歲長蓬蒿期君自致青雲上不用傷
心歎二毛

溫又有送何山人之容州詩云匣有青萍笥有書
何門不可曳長裾應須定取真知者遣對明君
說子虛

羊士諤

小園春至偶書呈竇郎中孟員外云松篠雖苦節
冰霜慘其間欣欣發佳色如喜東風還幽抱想

前躅冥鴻度南山春臺一以眺達士亦解顏偃
息非老圃沉吟闕玄關馳暉忽復失壯歲不得
閒君子當濟物丹梯難共攀心期自有約去掃
蒼苔斑

酬西川獨孤侍御見寄云百雉層城上將壇列營
西照雪峯寒文章立事須銘鼎談笑論功耻據
鞍草檄青油推健筆曳裾黃閣聳危冠雙金未
比三年字負琴空慙知者難

亂後曲江云憶昔曾遊曲水濱春來長有探春人
遊春人靜空地在直至春深不似春

順宗實錄云元年六月貶宣州巡官羊士諤爲汀
洲寧化縣尉士諤性傾險時以公事至京遇叔
文用事朋黨相煽頗不能平公言其非叔文聞
之怒欲下詔斬之執誼不可則令杖殺之又不可
遂貶焉由是叔文始大惡執誼士諤受知李
吉甫又最善呂溫薦爲御史嘗爲資州刺史

張爲主客圖以樂天爲廣大教化主士諤爲入室

取其句云風泉留古溜笙磬想遺音

歷山句

桂朽

有遺馥鸞飛安可待

句

塵沙藹如霧長波驚颺

度雁起汀洲寒馬嘶高城暮銀釭倦秋館綺瑟

瞻永路重有携手期清光倚玉樹

望女儿山早歲有卜築之志云女儿山頭春雪銷

路傍僊杏發柔條心期欲去知何日惆悵迴車

上野橋

酬蕭使君出妓夜讌見送云玉顏紅燭忽驚春微

一步凌波暗拂塵自是當歌歛眉黛不應惆悵爲

行人

郡樓晴望云霽色朝雲盡亭高露亦稀寒開臨曲

檻蕭瑟換輕衣地遠秦人望天晴社燕飛無功

慙歲晚唯念故山歸

息舟荆溪入陽羨南山遊善權寺呈李功曹云結

纜蘭渚曉挈侶上連岡晏温值初霽去遶山河

長獻歲冰雪盡細泉在路傍行披煙杉入激瀾
橫石梁層門表精廬飛甍切雲翔冲襟得高步
清眺極遠方潭嶂積佳氣萸英多早芳具觀澤
國秀重使春心傷念遵煩促途榮利驚隙光勉
君脫冠意共匿無何鄉

尋山家云獨訪山家歇還涉茅屋斜連隔松葉主
人聞語未開門繞籬野菜飛黃蝶

馮宿

宿字拱之婺州人爲裴度彰義判官徐州張建封
掌書記歷工刑二侍郎

尹河南樂天夢得以詩送之宿酬云共稱洛邑難
其選何幸天書用不才遙約和風新草木且令
新雪靜塵埃臨岐有愧傾三省別酌無辭醉百
杯明歲杏園花下集須知春色自東來

杏園
宴會

每春嘗
接諸公

柳宗元

種柳戲題云柳州柳刺史種柳柳江邊談笑爲故
事推移成昔年垂陰當覆地聳幹會參天好作
思人樹慙無惠化傳

南澗中題云秋氣集南澗獨遊亭午時迴風一蕭
瑟林影久參差始至若有得稍深遂忘疲羈禽
響幽谷寒藻舞淪漪去國魂已逝懷人淚空垂
孤生易爲感失路少所宜寂寞竟何事徘徊祇
自知誰爲後來者當與此心期

漁翁云漁翁夜傍西巖宿曉汲清湘燃楚竹煙銷
日出不見人欸乃一聲山水綠迴看天際下中
流巖上無心雲相逐

子厚與楊誨之書云吾年十七求進士四年乃得
舉二十四求博學宏詞二年乃得仕及爲藍田
尉走謁大官堂下與卒伍爲列益學老子和光
同塵雖自以爲得然已得號爲輕薄人矣及爲
御史郎官自以登朝廷利害益大雖戒礪益切

卒不免為連累廢逐

子厚陷王叔文之黨遷謫卒死於柳州柳人立廟羅

池

雪詩云千山鳥飛絕萬徑人蹤滅孤舟蓑笠翁獨

釣寒江雪

視鄭谷亂飄僧舍之句不侔矣東坡居士云

子厚死三年愚溪無復曩時矣劉夢得聞之賦三

絕云溪水悠悠春自來草堂無主燕飛迴隔簾

惟見中庭草一樹山榴依舊開

其一

草聖數行留

壞壁木奴千樹屬隣家惟見里門通德榜殘陽

寂寞出樵車

其二

柳門竹巷依依在野草青苔日

日多縱有隣人解吹笛山陽舊侶更誰過

其三

吳武陵

貢院樓北新栽小松詩云拂檻愛貞容移根自遠

峰已從芳草沒終不任苔封葉小初凌雪鱗生

欲狀龍承春濯雨露得地近垣墉逐吹香微動

含煙色漸濃時迴日月照為謝小山松

武陵有文而強悍嘗為韶州刺史賊罪狼籍勅令

廣州幕吏鞠之科第少年殊不假貸持之頗急
 武陵不勝其忿題詩路左佛廟曰雀兒來逐颺
 風高下視鷹鷂意氣豪自謂能生千里翼黃昏
 依舊委蓬蒿

尋貶播州司戶卒時大和八年也

或云李渤為桂管觀察吳為副

因宴大醉渤命衙校米蘭梟之明日乃悟其大過釋之故武陵詩云

武陵信州人為太學博士太和初薦杜牧於崔鄆
 牧第五人登第初李愬節度唐鄧武陵薦李景

儉王湘健智沈敏可表以自副時號知人

邵真

尋人偶題云日昃不復午落花難歸樹人生能幾
 何莫厭相逢遇

真為李寶臣成德軍掌書記後從李惟岳之叛岳
 與田悅李正己拒命真諫之惟岳寤使真作奏
 復為將吏所沮德宗詔張孝忠朱滔合兵討惟
 岳大敗之悅嬰城惟岳召真議歸順悅遣扈岌

唐詩紀事 二十七
來責惟岳且欲斬真惟岳懼斬真以謝焉其後
王武俊表其忠贈戶部尚書

崔膺

感興云富貴難義合困窮易感恩古來忠烈士多
出貧賤門世上桃李樹但結繁華子白屋抱關
人青雲壯心死本以勢利交勢盡交情已如何
失勢後始歎門易軌

膺博陵人性狂少長於外家不齒及長能文作道

傍孤兒歌以諷外家張建封愛其才以爲客夜

中大叫驚軍衆欲食其肉建封藏之明日置宴

監軍曰某有請請崔膺建封曰如約逡巡建封

又曰某亦有請却請崔膺坐中皆笑乃獲免

別佳人云壠上流泉壠下分斷腸嗚咽不堪聞婦

娥一入月中去巫峽千秋空白雲

或云崔壚詩

李涉醉中贈膺詩云與君兄弟住嶺故與君相逢

楊子渡白浪南分吳塞雲綠楊西入隋宮路隋

家文物今雖改舞館歌臺基尚在煬帝陵邊草
木深汴河流水空歸海今古悠悠人自別此地
繁華終未歇大道青樓夾翠煙瓊墀繡帳開明
月與君一言兩相許外捨形骸中爾汝揚州歌
酒不可追洛神映箔湘妃語白馬黃金爲身置
誰能獨美他人醉暫到香爐一夕間能展愁眉
百年事君看白日光如箭一度別來顏色變早
謀侯印佩腰間莫遣看花鬢如霰

衛象

古詞云鵲血凋弓溼未乾鷓鴣新染劍花寒遼東
老將鬢成雪猶向旄頭夜夜看

傷李端云才子浮生促泉臺此路賒官卑楊執戟
年少賈長沙人去門棲鵬灾成酒誤蛇唯餘封
禪草留在茂陵家

段成式云大曆末禪師元鑒住荊州陟岵寺道高
有風韻人不可得而親張璪嘗画松於齋壁符

載贊之象詠之時號三絕悉加聖焉人問之曰
無事疥吾壁也其徒有殺物命者弗之責有高
行者亦不稱或怪之乃題詩於竹曰大海從魚
躍長空任鳥飛乃知象大曆間江陵詩人也

李宣遠

并州路作云秋日并州路黃榆落照間孤城吹角
罷數騎射鵬還帳幕遙臨水牛羊自下山征人
正垂淚烽火起雲間

近無西耗云遠戎兵壓境遷客淚橫襟烽火驚秦
塞囚居困越吟自憐牛馬走未識犬羊心一月
無消息西看日又沉

宣遠貞元進士登第

熊孺登

至日荷李常侍過郊居云賤子守柴荆誰人記姓
名風雲千騎降草木一陽生禮異江河動歡殊
里巷驚稱觴容侍坐看竹許同行遇覺滄溟淺

恩疑太嶽輕盡搜天地物無論此時情

和竇中丞歲酒喜見小男兩歲云更添十歲應爲
相歲酒從今把未休聞得一毛添五色眼看相
逐鳳池頭

劉夢得送襄陽熊判官孺登府罷歸鍾陵因寄江
西裴中丞詩云射策志未就從事府云除篋留
馬卿賦袖有劉弘書忽見夏木陰悵然憶吾廬
復持州民刺歸謁專城居

樂天洪州逢孺登詩云靖安院裏辛夷下醉笑狂
吟氣最麓莫問別來多少苦低頭看取白髭鬚
孺登鍾陵人登進士第終於藩鎮從事

崔立之

南至隔仗望含元殿香爐詩云千官望長至萬國
拜含元隔仗爐光出浮霜煙氣翻飄飄紫內殿
漠漠澹前軒聖日開如捧卿雲近欲渾輪困洒
宮闕蕭索散乾坤願倚天風便披香奉至尊

退之贈崔立之評事詩云崔侯文章苦捷敏高浪
駕天輪不盡曾從關外來上都隨身卷軸車連
軫朝爲百賦猶鬱怒暮作千詩轉道緊詩意殊
憫其窮

立之登貞元進士第

郭遵

南至日隔仗望含元殿香爐詩云冕旒親負屐卉
服盡朝天暘谷移初日金爐出御煙芬馨流遠

近散漫入貂蟬霜仗凝餘白朱欄映轉鮮如看
浮闕在稍覺逐風遷爲沐皇家慶來瞻羽衛前

一作裴
次元

遵登貞元進士第

韋紆

南至日隔仗望含元殿香爐云抗殿疏元首高高
接上玄節當南至日星是北辰天寶戟羅仙仗
金爐引瑞煙霏微雙闕麗溶洩九州連拂曙祥

光滿分晴曉色鮮一陽今在曆生植願陶甄

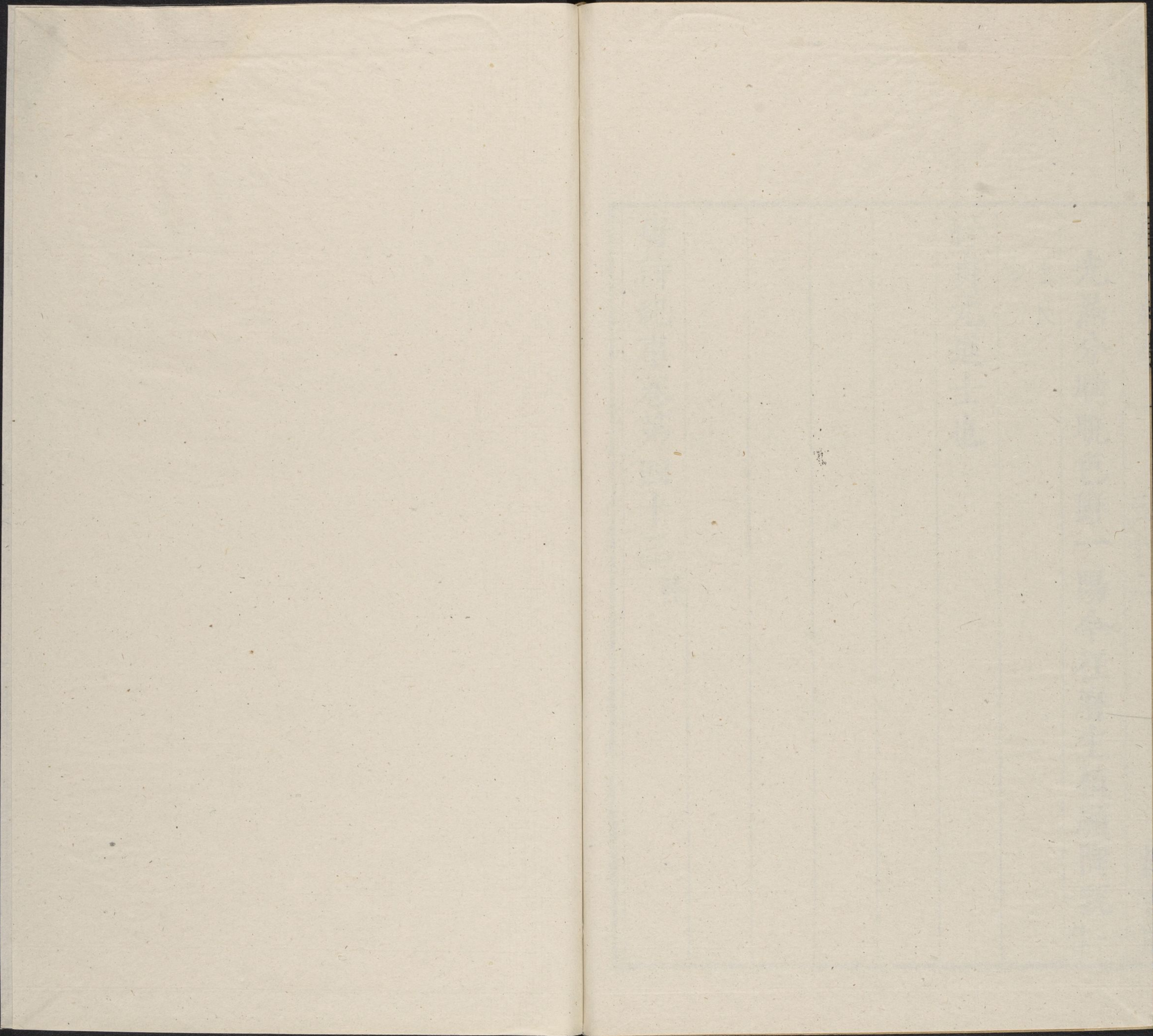
一作

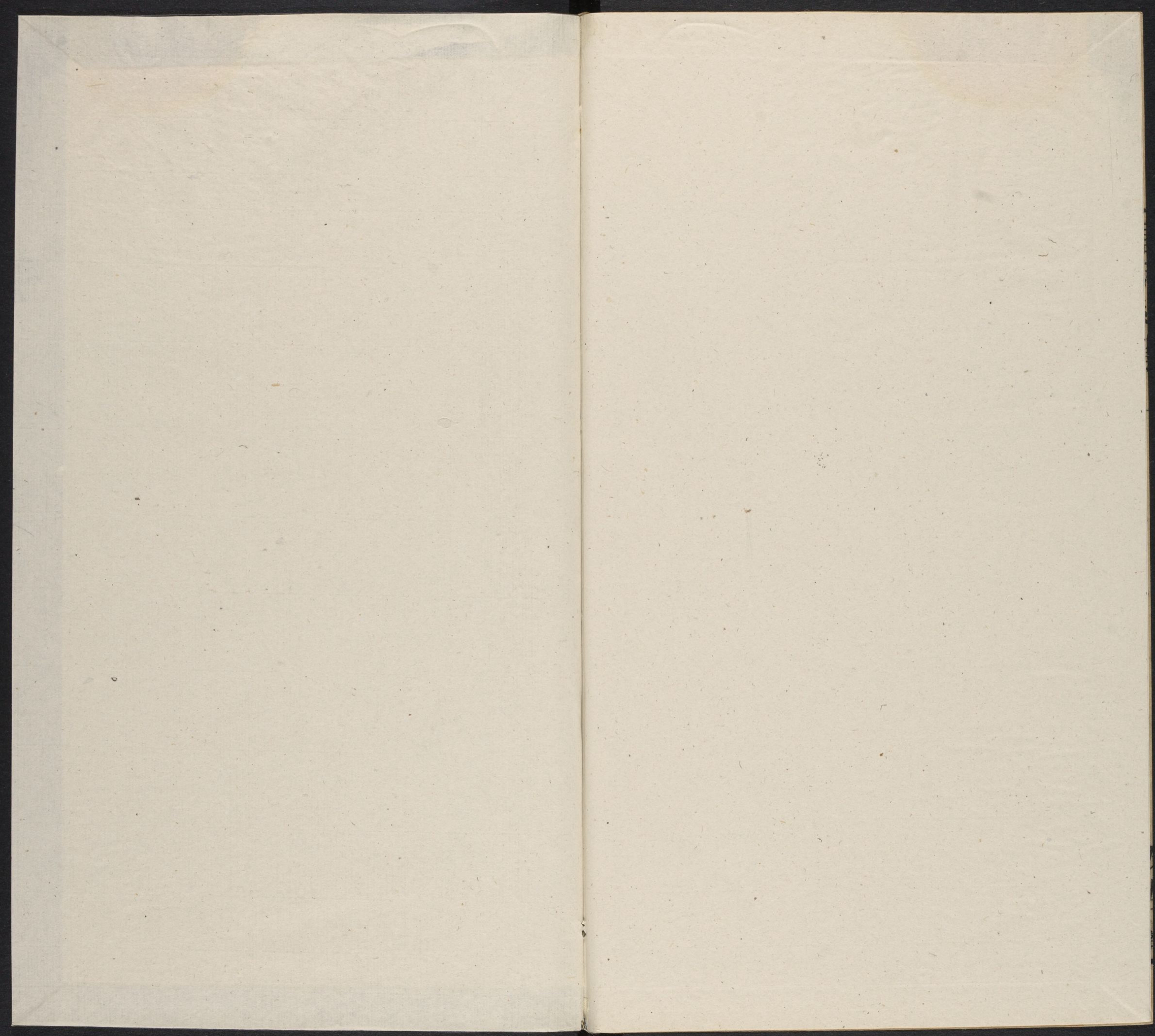
王良士

紆貞元進士也

唐詩紀事卷第四十三

終





T5213 / 0441B
T5213 / 0441B