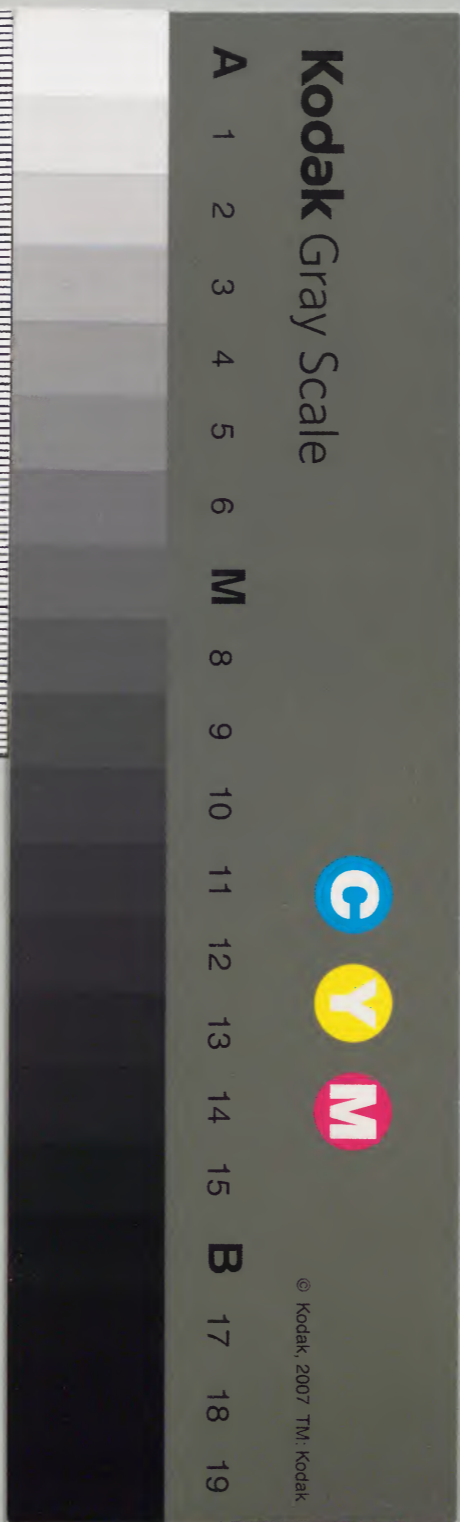


南齊書

卷十四之十九

内閣文庫		
番號	漢	1836
冊數	500 (129)	
函號	別	10 1



南齊書卷十四

志第六

淺草文庫

梁蕭子顯撰

州郡上

揚

南徐

豫

南豫

南兗

北兗

北徐

青

冀

江

廣

交

越

揚州京輦神臯漢魏刺史鎮壽春吳置持節督州牧八

康熙三十五年重修

南齊書卷十四

志

一

人不見揚州都督所治晉太康元年吳平刺史周浚始
置江南元帝爲都督渡江左遂成帝畿望實隆重領郡
如左

丹陽郡

建康

秣陵

丹陽

溧陽

永世

湖熟

江寧

句容

會稽郡

山陰

永興

上虞

餘姚

諸暨

剡

鄞

始寧

句章

鄞

吳郡

吳

婁

海虞

嘉興

海鹽

錢唐

富陽

鹽官

新城

建德

壽昌

桐廬

吳興郡

烏程

武康

餘杭

東遷

長城

於潛

臨安

故鄣

安吉

原鄉

東陽郡

長山

太末

烏傷

永康

信安

吳寧

豐安

定陽

遂昌

新安郡

始新

黟

遂安

歙

海寧

臨海郡

章安 臨海 寧海 始豐 樂安

永嘉郡

永寧 安固 松陽 橫陽 樂成

南徐州鎮京口吳置幽州牧屯兵在焉丹徒水道入通吳會孫權初鎮之爾雅曰絕高為京今京城因山為壘望海臨江緣江為境似河內郡內鎮優重宋氏以來桑梓帝宅江左流寓多出膏腴領郡如左

南東海郡

郟 祝其 襄賁 利成 西隰 丹徒

武進

晉陵郡

晉陵 無錫 延陵 曲阿 暨陽 南沙

海陽

義興郡

陽羨 臨津 國山 義鄉 綏安

南琅邪郡

臨沂 江乘 蘭陵 承 譙

臨江郡者立宣祚縣尋改為譙
永明元年省懷化一縣并屬

臨淮郡

郡自此以下
無實土

淮陵郡
海西 射陽 凌 淮陰 東陽 淮浦建武三年省

南東莞郡
司吾 武陽建武三年省泰山郡屬 甄城 陽樂 徐建武三年省

南清河郡南徐州領冀州
東莞 莒 姑幕建武三年省

南彭城郡
東武城 清河 貝丘 繹幕建武二年省

彭城 武原 傅陽 蕃 薛 開陽
汶 僮 下邳建武三年省 呂建武四年省 杼秋建武四年省

北陵建武四年省
南高平郡宋太始五年僑置初寄治淮陰復徙淮南當塗二縣僑屬南豫後屬南徐
金鄉 高平

南濟陰郡
城武 單父 城陽建武三年省

南濮陽郡
廩丘 東燕 會 郵城建武三年省 榆次建武

南魯郡建武二年省
魯 樊 西安建武二年省

南魯郡建武二年省
魯 樊 西安建武二年省

南魯郡建武二年省
魯 樊 西安建武二年省

南平昌郡

建武三年省

安丘

郡省屬東莞

新樂

郡省屬東莞

東武

高密

南泰山郡

建武三年省

南城

郡省度屬平昌尋又省

廣平

南濟陽郡

建武三年省

考城

郡省度屬魯尋又省

豫州晉元帝永昌元年刺史祖約避胡賊自譙還治壽春壽春淮南一都之會地方千餘里有陂田之饒漢魏以來揚州刺史所治北拒淮水禹貢云淮海惟揚州也咸和四年祖約以城降胡復以庾亮為刺史治蕪湖蕪

湖浦水南入亦為險奧劉備謂孫權曰江東先有建業次有蕪湖庾亮經畧中原以毛寶為刺史治邾城為胡所覆荊州刺史庾翼領州在武昌諸郡失土荒民數千無佃業翼表移西陽新蔡二郡荒民就陂田於尋陽穆帝永和五年胡偽揚州刺史王浹以壽春降而刺史或治歷陽進馬頭及譙不復歸舊鎮也哀帝隆和元年袁真還壽春真為桓溫所滅溫以子熙為刺史戍歷陽孝武寧康元年桓沖移姑熟以邊寇未靜分割譙梁二郡見民置之浣川立為南譙梁郡十二年桓石虔還歷陽虔准為刺史表省諸權置皆還如本義熙二年劉毅復

鎮姑熟上表曰忝任此州地不爲曠西界荒餘密邇寇虜北垂蕭條土氣疆壤民不識義唯戰是習逋逃不逞不謀日會比年以來無月不戰實非空乏所能獨撫請輔國將軍張暢領淮南安豐梁國三郡時豫州邊荒至乃如此十二年劉義慶鎮壽春後常爲州治撫接遐荒扞禦疆場領郡如左

南汝陰郡

建元二年罷南陳左郡二縣并

慎 汝陰 宋 安陽 和城 南頓

陽夏 宋丘 永元元年地志無 樊 永元志無 鄭 永元志無 東宋 永元志無

南陳左縣 永元志無 邊水 永元志無

晉熙郡

新治 陰安 懷寧 南樓煩 齊興

太湖左縣

潁川郡

臨潁 邵陵 南許昌 永元志無 曲陽

汝陽郡

武津 汝陽

梁郡 永元元年地志南梁郡領

淮陽新汲陳蒙崇義五縣 北譙 梁 蒙 城父 永元志屬南譙

北陳郡

陽夏 西華 長平 項

陳留郡

浚儀 小黃 雍丘

南頓郡 永元元年地志無

和城 南頓

西南頓郡 寄治州永元年地志無

和城 譙 平鄉

北梁郡 永元元年地志無

北蒙 北陳

西汝陰郡

樓煩 汝陰 宋 陳 永元元年志無 平豫 永元元年志無 固始 永元元年志無

志無 新蔡 永元元年志無 汝南 永元元年志無 安城

北譙郡

寧陵 譙 蕲 永元元年志屬南譙

汝南郡 永元元年地志無

瞿陽 安城 上蔡

北新蔡郡

鮦陽 新蔡 固始 苞信

弋陽郡

期思 南新息 弋陽 上蔡 平輿

陳郡

南陳

萇平

永元志無

項

永元志無

西華

永元志無

陽夏

永元志無

安豐郡

雩婁

新化

史水

扶陽

開化

邊城

松滋

永元志屬北新蔡

安豐

光城左郡

樂安

光城

茹田

邊城郡

永元元年地志無

建寧郡

陽城

建寧

齊昌郡

陽塘

保城

齊昌

永興

右三郡永明四年割郢州屬

南豫州晉寧康元年豫州刺史栢冲始鎮姑熟後遷徙見晉書宋永初二年分淮東為南豫州治歷陽而淮西為豫州元嘉七年省并大明元年復置治姑熟泰始二年治歷陽三年治宣城五年省淮西沒虜七年復分淮東置南豫建元二年太祖以西豫吏民寡刻分置兩州損費甚多省南豫左僕射王儉啓愚意政以江西連接汝潁土曠民希勾奴越逸唯以壽春為阻若使州任得

才虜動要有聲聞豫設防禦此則不俟南豫假令或慮一失醜羯之來聲不先聞胡馬倏至壽陽嬰城固守不能斷其路朝廷遣軍歷陽已當不得先機戎車初戒每事草創孰與方鎮常居軍府素正臨時配助所益實少安不忘危古之善政所以江左屢分南豫意亦可求如聞西豫力役尚復粗可今得南譙等郡民戶益薄於其實益復何足云太祖不從永明二年割揚州宣城淮南豫州歷陽譙廬江臨江六郡復置南豫州四年冠軍長史沈憲啓二豫分置以桑棵子亭爲斷潁川汝陽在南譙歷陽界內悉屬西豫廬江居晉熙汝陰之中屬南豫求以潁川汝陽屬南豫廬江還西豫七年南豫州別駕殷瀾稱潁川汝陽荒殘來乂流民分散在譙歷二境多棄復除獲有郡名租輸益微府州絕無將吏空受名領終無實益但寄治譙歷於方斷之宜實應屬南豫二豫亟經分置廬江屬南豫濱帶長江與南譙接境民黎租帛從流送州實爲便利遠踰西豫非其所願郡領濞舒及始新左縣村竹產府州採伐爲益不少府州新創異於舊藩資役多闕實希得廬江請依昔分置尚書參議往年慮邊塵須實故啓廻換今淮泗無虞宜許所牒詔可領郡如左

淮南郡

于湖

永明八年省甬城高平下邳三縣并

繁昌

當塗

浚道

定陵

襄垣

宣城郡

廣德

懷安

宛陵

廣陽

石城

臨城

寧國

宣城

建元

涇

安吳

歷陽郡

歷陽

龍亢

雍丘

南譙郡

山桑

蘄

北許昌

永元志無

扶陽

曲陽

嘉平

廬江郡

舒

建元二年為郡治

潯

始新

和城

永元志無

西華

永元志無

呂亭左縣

建元二年割晉熙屬

譙

建元二年割南譙屬

臨江郡

建元二年罷并歷陽後復置

烏江

懷德

鄮

南兖州鎮廣陵漢故王國有江都浦水魏文帝伐吳出此見江濤盛壯歎云天所以限南北也晉元帝過江建興四年揚聲北討遣宣城公裒督徐兖二州鎮廣陵其後或還江南然立鎮自此始也時百姓遭難流移此境流民多庇大姓以為客元帝太興四年詔以流民失籍

使條名上有司為給客制度而江北荒殘不可檢實明
帝太寧三年郗鑒為兗州鎮廣陵後還京口是後兗州
或治盱眙或治山陽桓玄以桓弘為青州鎮廣陵義熙
二年諸葛長民為青州徙山陽時鮮卑接境長民表云
此蕃十載豐故相襲城池崩毀荒舊散伏邊疆諸戍不
聞雞犬且犬羊侵暴抄掠滋甚乃還鎮京口晉末以廣
陵控接三齊故青兗同鎮宋永初元年罷青并兗三年
檀道濟始為南兗州廣陵因此為州鎮土甚平曠刺史
每以秋月多出海陵觀濤與京口對岸江之壯闊處也
永明元年刺史柳世隆奏尚書符下土斷條格并省僑

郡縣凡諸流寓本無定憇十家五落各自星處一縣之
民散在州境西至淮畔東屆海隅今專罷僑邦不省荒
邑雜居舛止與先不異離為區斷無葦游濫謂應同省
隨界并帖若鄉屯里聚二三百家并甸可脩區域易分
者別詳立於是濟陰郡六縣下邳郡四縣淮陽郡三縣
東莞郡四縣以散居無實土官長無廨舍寄止民村及
州治立見省民戶帖屬領郡如左

廣陵郡

建元四年罷北淮陽北下邳北濟陰東莞四郡并

海陵

廣陵

高郵

江都

齊寧

永明元年置

海陵郡

建陵 寧海 如臯 臨江 蒲濤 臨澤

齊昌 永明元年置 海安 永明五年罷新郡并此縣度屬

山陽郡

東城 山陽 鹽城 左鄉

盱眙郡

考城 盱眙 陽城 直瀆 長樂

南沛郡

沛 蕭 相

北兗州鎮淮陰地理志云淮陰縣屬臨淮郡郡國志屬下邳國晉大康地記屬廣陵郡穆帝永和十中比中郎將

荀羨北討鮮卑云淮陰舊鎮地形都要水陸交通易以觀豐沃野有關殖之利方舟運漕無他屯阻乃營立城池宋泰始二年失淮北於此立州鎮建元四年移鎮盱眙仍領盱眙郡舊北對清泗臨淮守險有平陽石鰲田稻豐饒所領唯平陽一郡永明七年光祿大夫呂安國啓稱北兗州民戴尚伯六十人訴舊壤幽隔飄寓失所今雖創置淮陰而陽平一郡州無實土寄山陽境內竊見司徐青三州悉皆新立並有實郡東平既望邦衣冠所係希於山陽盱眙二界間割小戶置此郡始招集荒落使本壤族姓有所歸依臣尋東平郡既此州本

領臣賤族桑梓願立此邦見許領郡如左

陽平郡寄治山陽

泰清 永陽 安宜 豐國

東平郡

壽張割山陽官瀆以西三百戶置

淮安割直瀆破釜以東淮陰鎮下流雜一百戶置

高平郡

濟北郡

泰山郡

新平郡

晉郡

右荒

北徐州鎮鍾離漢志鍾離縣屬九江郡晉太康二年起
居注置淮南鍾離未詳此前所省令晉地記屬淮南郡
宋秦始皇末年屬南兗元徽元年置州割為州治防鎮緣
淮永明元年省北徐譙梁魏陽平彭城五郡領郡如左

鍾離郡

燕縣郡治朝歌 虞永明元年零永明元年

馬頭郡

已吾永明元年罷譙郡屬二年刺

史蓋僧靜又以濟縣并之

濟陰郡

頓丘

永明元年
罷定陶并

睢陵

樂平

永明元年
割鍾離屬

濟安

永明元年
割鍾離屬

新昌郡

頓丘

穀熟

尉氏

沛郡

相

蕭

沛

青州宋秦始初淮北沒虜六年始治鬱州上鬱州在海中週迴數百里島出白鹿土有田疇魚鹽之利劉善明為刺史以海中易固不峻城雉乃累石為之高可八九

尺後為齊郡治建元初徙齊郡治瓜步以北海治齊郡

故治州治如舊流荒之民都縣處置至於分居土著蓋

無幾焉建元四年移鎮朐山後復舊領郡如左

齊郡

永明元年罷秦郡并之治瓜步

臨淄

永明二年省華城縣并

齊安

永明元年罷

西安

宿豫

尉氏

平虜

昌國

秦

益都

北海郡

都昌

宋鬱縣建元故用漢名也

廣饒

顛榆

膠東

劇

下密

平壽

東莞琅邪二郡

治朐山也

卽丘 南東莞 永明元年以流戶置 北東莞

冀州宋元嘉九年分青州置青州領齊濟南樂安高密

平昌北海東萊太原長廣九郡冀州領廣川平原清河

樂陵魏郡河間頓丘高陽勃海九郡秦始初遇虜寇並

荒沒今所存者秦始之後更置立也二州共一刺史郡

縣十無八九但有名存案宋志自知也建元初以東海

郡屬冀州全領一郡

北東海郡 治連

襄賁 僮 下邳 厚丘 曲城

江州鎮尋陽中流衿帶晉元康元年惠帝詔荆揚二州

疆土曠遠有司奏割揚州之豫章鄱陽廬陵臨川南康

建安晉安為新州新安東陽宣城舊豫章封內豫章之

東北相去懸遠可如故屬揚州又割荊州之武昌桂陽

安成并十郡可因江水之名為江州宜治豫章庾亮領

刺史都督六州云以荆江為本校二州戶口雖相去機

事實覺過半江州實為根本臨終表江州宜治尋陽以

州督豫州新蔡西陽二郡治溢城接近東江諸郡往來

便易其後庾翼又還豫章義熙後還尋陽何無忌表竟

陵去治遠遠去江陵正三百里荊州所立綏安郡民戶

參入此境郡治常在夏口左右欲資此郡助江濱戎防

以竟陵還荊州又司州弘農揚州松滋二郡寄尋陽人
民雜居宜竝見督今九江在州鎮之北彭蠡在其東也
領郡如左

尋陽郡

柴桑 彭澤

豫章郡

南昌 新淦 艾 建城 建昌 望蔡
新吳 永脩 吳平 康樂 豫章 豐城

臨川郡

南城 臨汝 新建 永城 宜黃 南豐

廬陵郡

東興 安浦 西豐
石陽 西昌 東昌 吉陽 巴丘 興平
高昌 陽豐 遂興

鄱陽郡

鄱陽 餘干 葛陽 樂安 廣晉 上饒
安成郡

平都 新喻 永新 萍鄉 宜陽 興興

安復

南康郡

贛 雩都 南野 寧都 平固 陂陽

虔化 永明八年罷安遠縣并 南康

南新蔡郡

慎 苞信 陽唐左縣 宋

建安郡

吳興 建安 將樂 邵武 建陽 綏城

沙村

晉安郡

候官 羅江 原豐 晉安 溫麻

廣州鎮南海濱際海隅委輸交部雖民戶不多而俚僚

雜皆樓居山險不肯賓服西南二江川源深遠別置督護專征討之捲握之資富兼十世尉他餘基亦有霸迹江左以其遼遠蕃戚未有居者唯宋隨王誕為刺史

領郡如左

南海郡

番禺 熙安 博羅 增城 龍川 懷化

西平 綏寧 新豐 羅陽 高要 安遠

河源

東官郡

懷安 寶安 海安 欣樂 海豐 齊昌

陸安 興寧

義安郡

綏安 海寧 海陽 義招 潮陽 程鄉

新寧郡

博林 南興 臨沈 甘泉 新成 威平

單牒 龍潭 城陽 威化 歸順 初興

撫納 平鄉

蒼梧郡

廣信 寧新 封興 撫寧 遂城 丁留

懷熙 猛陵 廣寧 蕩康 僑寧 思安

高涼郡

安寧 羅州 莫陽 西鞏 思平 禽鄉

平定

永平郡

夫寧 安沂 嗽安 盧平 員鄉 蘇平

逋寧 雷鄉 開城 毗平 武林 豐城

晉康郡

威城 都城 夫阮 元溪 安遂 晉化

永始 端溪 賓江 熙寧 樂城 武定

悅城 文招 義立

新會郡

盆允 新夷 封平 初賓 封樂 義寧

新熙 永昌 始康 招集 始成

廣熙郡

龍鄉 羅平 賓化 寧鄉 長化 定昌

永熙 寶寧

宋康郡

廣化 石門 化隆 遂度 威單 單城

開寧 海鄰 輿定 綏定

宋隆郡

平興 招興 崇化 建寧 熙穆 崇德

海昌郡

寧化 招懷 永建 始化 新建

綏建郡

新招 四會 化蒙 化注 化穆

樂昌郡

始昌 樂山 宋元 義立 安樂

鬱林郡

布山 鬱平 阿林 建安 始集 龍平

賓平 新林 綏寧 中胄 領方 懷安

歸化 晉平 威化 中興 廣安 新寧

桂林郡

武熙 騰溪 潭平 龍岡 臨浦 中留

武豐 程安 威定 潭中 安遠 安化

龍定

寧浦郡

安廣 簡陽 平山 寧浦 興道 吳安

晉興郡

晉興 熙注 桂林 增翊 安廣 廣鬱

晉城 鬱陽

齊樂郡

希平 觀寧 臻安 宋平 綏南 封陵

齊康郡

樂康

齊建郡

初寧 永城

齊熙郡

交州鎮交趾在海漲島中楊雄箴曰交州荒遠水與天際外接南夷寶貨所出山海珍怪莫與爲比民恃險遠數好反叛領郡如左

九真郡

移風 胥浦 松原 高安 建初 常樂

津梧 軍安 吉龐 武寧

武平郡

武定 封溪 平道 武興 根寧 南移

新昌郡

范信 嘉寧 封山 西道 臨西 吳定

新道 晉化

九德郡

九德 咸驩 浦陽 南陵 都凌 越常

西安

日南郡

西捲 象林 壽冷 朱吾 北景 盧容

無勞

交趾郡

龍編 武寧 望海 句漏 吳興 西于

朱戴 南定 曲陽 海平 羸樓

宋平郡

昌國 義懷 綏寧

宋壽郡

建元二年 割越州屬

義昌郡

永元二年改沃屯置

越州鎮臨漳郡本合浦北界也夷獠叢居隱伏巖障寇盜不賓略無編戶宋泰始中西江督護陳伯紹獵北地見二青牛驚走入草使人逐之不得乃誌其處云此地當有奇祥啓立為越州七年始置百梁隴蘇永寧安昌富昌南流六郡割廣交朱戴三郡屬元徽二年以伯紹為刺史始立州鎮穿山為城門威服俚獠土有瘴氣殺人漢世交州刺史每暑月輒避處高今交土調和越瘴獨甚刺史常事戎馬唯以戰伐為務

臨漳郡

漳平

丹城

勞石

容城

長石

都弁

緩端

合浦郡

徐聞

合浦

朱盧

新安

晉始

蕩昌

朱豐

宋豐

宋廣

永寧郡

杜羅

金安

蒙

廖簡

留城

百梁郡

百梁

始昌

宋西

安昌郡

武彖 龍淵 石秋 撫林

南流郡

左度

北流郡

宋明六年立無屬縣

龍蘇郡

龍蘇

富昌郡

南立 義立 歸明

高興郡

宋和 寧單 高興 威成 夫羅 南安

歸安 陳蓮 高城 新建

思築郡

鹽田郡

杜同

定川郡

興昌

隆川郡

良國

齊寧郡

建元二年置割鬱林之新邑建初二縣并

開城 延海 新邑 建初

越中郡

馬門郡

鍾吳

田羅

馬陵

思寧

封山郡

安金

吳春俚郡

永明六年立無屬縣

齊隆郡

先屬交州中改為關 永泰元年改為齊隆還屬關州

南齊書卷十四終

南齊書卷十五

志第七

梁蕭子顯撰

州郡下

荆

巴

鄧

司

雍

鳳

湘

梁

秦

益

寧

巴

巫

東

荆州漢靈帝中平末刺史王膺始治江陵吳時西陵督鎮之晉太康元年平吳以為刺史治愍帝建興元年刺

史周顛避杜弼賊奔建康陶侃爲刺史治沌口王敦治武昌其後或還江陵或在夏口桓溫平蜀治江陵以臨沮西界水陸紆險行逕裁通南通巴巫東南出州治道帶蠻蠻田土肥美立爲汶陽郡以處流民屬氏陷襄陽桓沖避居上明頓陸遜樂鄉城上四十餘里以田地肥良可以爲軍民資實又接近三峽無西疆之虞故重戍江南輕戍江北苻堅敗後復得襄陽太元十四年王忱還江陵江陵去襄陽步道五百勢同唇齒無襄陽則江陵受敵不立故也自忱以來不復動移境域之內含帶蠻蠻土地遼落稱爲殷曠江左大鎮莫過荆揚弘農郡

陝縣周世二伯總諸侯周公主陝東召公主陝西故稱荆州爲陝西也領郡如左

南郡

江陵 華容 枝江 臨沮 編 當陽

南平郡

孱陵 作唐 江安 安南

天門郡

零陽 澧陽 臨澧 澧中

宜都郡

夷道 佷山 夷陵 宜昌

南義陽郡

平氏 厥西

河東郡

聞喜 松滋 譙 永安

汶陽郡

僮陽 沮陽 高安

新興郡

定襄 新豐 廣牧

此下闕文

郢州鎮夏口舊要害也吳置督將爲魯口屯對魯山岸
因爲名也晉永嘉中荊州刺史都督山簡自襄陽避賊
奔夏口庾翼爲荊州治夏口並依地險也泰元中荊州

漢平 涪陵 漢玫

刺史栢冲移鎮上明上表言氏賊送死之日舊郢以北
壁相望待以不戰江州刺史栢嗣宜進屯夏口據上下
之中於事爲便義熙元年冠軍將軍劉毅以爲夏口二
州之中地居形要控接湘川邊帶溇沔請并州刺史劉
道規鎮夏口夏口城據黃鵠磯世傳仙人子安乘黃鵠
過此上也邊江峻險樓櫓高危瞰臨沔漢應接司部宋
孝武置州於此以分荆楚之勢領郡如左

江夏郡

沙陽 蒲圻 灑陽 汝南 沌陽 惠懷

竟陵郡

竟陵 雲杜 霄城 萇壽 新市 新陽

武陵郡

沅陵 臨沅 零陵 辰陽 西陽 沅南

漢壽 龍陽 澧陽 黔陽

巴陵郡

下雋 州陵 巴陵 監利

武昌郡

武昌 鄂 陽新 義寧 寄治 真陽 永明三年 戶口簿無

西陽郡

西陵 蕲陽 西陽 孝寧 期思 永明三年 戶口簿無

義安左縣 希水左縣 東安左縣 蕲水左縣

齊興郡 永明三年 置

綏懷 齊康 葺波 綏平 齊寧 上蔡 永明三年

戶口簿無

東狎柯郡 永明三年 戶口簿 云新置無屬縣

宜 南平陽 西新市 南新市 西平陽

東新市

方城左郡

城陽 歸義

北新陽郡

西新陽 安吉 長寧

義安左郡

綏安

南新陽左郡

南新陽 新興 北新陽 角陵 新安

北遂安左郡

永明三年簿云五縣皆缺

東城 綏化 富城 南城 新安

新平左郡

平陽 新市 安城

建安左郡

霄城

司州鎮義陽宋景平初失河南地元嘉宋僑立州於汝南縣瓠尋罷秦始中立州於義陽郡有三關之隘北接陳汝控帶許洛自此以來常為邊鎮秦始既遷領義陽僑立汝南領三郡元徽四年又領安陸隨安蠻三郡領郡如左

南義陽郡

孝昌 平輿 義昌 平陽 南安 平春

北義陽郡

平陽 義陽 保城 鄆 鍾武 環水

隨郡

隨

永陽

闕西

安化

安陸郡

寄州治

安陸

應城

新市

新陽

宣化

汝南郡

寄州治

平輿

北新息

真陽

安城

南新息

安陽

臨汝

汝南

上蔡

齊安郡

齊安

始安

義城

南安

義昌

義安

淮南郡

關口

平氏

宋安左郡

仰澤

樂寧

襄城

安蠻左郡

木蘭

新化

懷

中聶陽

南聶陽

安蠻

永寧左郡

中曲陵

曲陵

孝懷

安德

東義陽左郡

永寧

韋音

威清

永平

東新安左郡

第五 南平林 始平 始安 平林 義昌

固城 新化 西平

新城左郡

孝懷 中曲 南曲陵 懷昌

圍山左郡

及刺 章平 北曲 洛陽 圍山 曲陵

建寧左郡

建寧 陽城

北淮安左郡

高邑 平九

南淮安左郡

慕化 栢源

北隨安左郡

濟山 油潘

東隨安左郡

西隨 高城 牢山

雍州鎮襄陽晉中朝荊州都督所治也元帝以魏該為
雍州鎮鄧城襄陽別有重戍庾翼為荊州謀北伐鎮襄
陽自永嘉亂襄陽民戶流荒咸康八年尚書殷融言襄
陽石城疆場之地對接荒寇諸荒殘寄治郡縣民戶寡

少可并合之朱序為雍州於襄陽立僑郡縣沒苻氏氏
敗復還南復用朱序襄陽左右田土肥良桑梓野澤處
處而有郤恢為雍州于時舊民甚少新戶稍多宋元嘉
中割荊州五郡屬遂為大鎮疆蠻帶沔阻以重山北接
宛洛平塗直至跨對樊沔為鄢郢北門部領蠻左故別
置蠻府焉領郡如左

襄陽郡

襄陽 中廬 郢 建昌

南陽郡

宛 涅陽 冠軍 舞陰 鄢 云陽 許昌

新野郡

新野 山都 池陽 穰 交木 惠懷

始平郡

武當 武陽 始平 平陽

廣平郡

鄧 比陽 廣平 陽

京兆郡

鄧 新豐 杜 魏

扶風郡

筑陽 郢 汎陽

馮翊郡

郡

蓮勺

高陸

河南郡

河南

新城

棘陽

襄鄉

河陰

南天水郡

畧陽

華陰

西

義成郡

萬年

義成

建昌郡

永興

安寧

華山郡

藍田

華山

上黃

南上洛郡

建武中此以下郡皆沒虜

上洛

北河南郡

新蔡

汝陰

上蔡

緱氏

洛陽

新安

固始

苞信

弘農郡

郟鄏

閿

盧氏

順陽郡

南鄉 槐里 清水 丹水 鄠 順陽

西汝南郡

北上洛郡

齊安郡

齊康郡

招義郡

右五郡不見屬縣

寧蠻府領郡如左

西新安郡

新安 沘陽 安化 南安

義寧郡

筦 義寧 沘陽 武當 南陽

南襄郡

新安 武昌 建武 武平

北建武郡

東萇秋 霸 北郡 高羅 西萇秋 平丘

蔡陽郡

樂安 東蔡陽 西蔡陽 新化 楊子 新安

永安郡

東安樂 新安 西安樂 勞泉

安定郡

思歸 歸化 臯亭 新安 士漢 土項

懷化郡

懷化 編 遂城 精陽 新化 遂寧 新陽

武寧郡

新安 武寧 懷寧 新城 武寧

新陽郡

東平林 頭章 新安 朗城 新市 新陽

武安 西林

義安郡

郊鄉 東里 永明 山都 義寧 西里

義安 南錫 義清

高安郡

高安 新集

左義陽郡

南襄城郡

廣昌郡

東襄城郡

北襄城郡

懷安郡

北弘農郡

西弘農郡

析陽郡

北義陽郡

漢廣郡

中襄城郡

右十二郡沒虜

湘州鎮長沙郡湘川之奧民豐土閑晉永嘉元年分荆
州置苟晞為刺史此後三省輒復置元嘉十八年置至
今為舊鎮南通嶺表層齒荆區領郡如左

長沙郡

臨湘 羅 湘陰 醴陵 瀏陽 建寧 吳昌

桂陽郡

郴 臨武 南平 耒陽 晉寧 汝城

零陵郡

泉陵 洮陽 零陵 祁陽 觀陽 永昌

應陽

衡陽郡

湘西 益陽 湘鄉 新康 衡山

營陽郡

營道 冷道 營浦 春陵

湘東郡

茶陵 新寧 攸 臨蒸 重安 陰山

邵陵郡

都梁 邵陵 高平 武剛 建興 邵陽 扶

始興郡

曲江 桂陽 仁化 陽山 合階 合涯

靈溪 中宿 浚陽 始興

臨賀郡

臨賀 馮乘 富川 封陽 謝沐 興安

寧新 開建 撫寧

始安郡 本名始建齊改

始安 荔浦 建陵左縣 熙平 永豐 平樂

齊熙郡

梁州鎮南鄭魏景元四年平蜀所置也晉永嘉元年蜀賊沒漢中刺史張光治魏興三年還漢中建興元年又為氏楊難敵所沒相溫平蜀復舊土後為譙縱所沒縱平復舊每失漢中刺史輒鎮魏興漢中為巴蜀扞蔽故劉備得漢中云曹公雖來無能為也是以蜀有難漢中輒沒雖時還復而戶口殘耗宋元嘉中甄法護為氏所

南齊書卷十五 志
攻失守蕭思話復還漢中後氏虜數相攻擊關隴流民
多避難歸化於是民戶稍實州境與氏胡相隣亦為威
御之鎮領郡如左

漢中郡

南鄭 城固 沔陽 西鄉 西上庸

魏興郡

西城 旬陽 興晉 廣昌 南廣城永元志無廣城

新興郡永元二年志無

吉陽 東關

南新城郡

房陵 綏陽 昌魏 祁鄉 閬陽 樂平

上庸郡

上庸 武陵 齊安 北巫 上廉 微陽

新豐 新安 吉陽

晉壽郡

晉壽 邵歡 興安 白水

華陽郡

宕渠 華陽 興宋 嘉昌

新巴郡

新巴 晉城 晉安

北巴西郡

閬中 安漢 宋壽 南國 西國 平周

漢昌

巴渠郡

宣漢 晉興 始興 巴渠 東關 始安

下蒲

懷安郡

懷安 義存

宋熙郡

興平 宋安 陽安 元壽 嘉昌 永元志無 平

白水郡

晉壽 新巴 漢德 益昌 興安 平周

南上洛郡

上洛 商 流風 民 北豐陽 渠陽 義陽

北上洛郡

上洛 商 豐陽 永元志無 流民 柘陽 陽亭

齊化 西豐陽 東鄴陽 齊寧 永元志無 京兆

新寧 永元志無 新附

安康郡

安康 寧都

南宕渠郡

宕渠 漢安 宣漢 宋康

懷漢郡

永豐 綏成 預德

北陰平郡

陰平 平武

南陰平郡

陰平 懷舊

齊興郡

齊興志永元安昌志永元鄭鄉 錫 安富 畧陽

晉昌郡

安晉 宣漢 吉陽 萇壽 東關 新興

延壽 安樂

東晉壽郡

右一郡縣邑事亡

弘農郡

東昌魏郡

畧陽郡

北梓潼郡

廣長郡

三水郡

思安郡

朱昌郡

建寧郡

南泉郡

三巴郡

江陵郡

懷化郡

歸寧郡

東槌郡

北宕渠郡

宋康郡

南漢郡

南梓潼郡

始寧郡

江陽郡

南部郡

南安郡

建安郡

壽陽郡

南陽郡

宋寧郡

歸化郡

始安郡

平南郡

懷寧郡

新興郡

南平郡

齊兆郡

齊昌郡

新化郡

寧章郡

隣溪郡

京兆郡

義陽郡

歸復郡

安寧郡

東石渠郡

宋安郡

齊安郡

南陽郡

志

七

南陽郡

志

七

卷之五 秦州 九四十五郡荒或無民戶

秦州晉武帝泰始五年置舊土有秦之富跨帶壠坂太康省惠帝元康七年復置中原亂沒胡穆帝永和八年胡偽秦州刺史王擢降仍以爲刺史尋爲苻健所破十一年桓溫以氐王楊國爲秦州刺史未有民土至泰元十四年雍州刺史朱序始督秦州則孝武所置也寄治襄陽未有刺史是後雍州刺史常督之隆安二年郭銓始爲梁南秦州刺史州寄治漢中四年桓玄督七州但云秦州元興元年以苻堅子宏爲北秦州刺史自此荆州都督常督秦州梁州當帶南秦州刺史義熙三年以

王楊國爲北秦州刺史十四年置東秦州劉義真爲刺史郭恭爲梁州刺史尹雅爲秦州刺史宋文帝爲荆州都督督秦州又進督北秦州州名雜出省置不見永明郡國志秦州寄治漢中南鄭不曰南北元嘉計偕亦云秦州而荆州都督常督二秦梁南秦一刺史是則志所載秦州爲南秦氐爲北秦領郡如左

武都郡

下辯 上祿 陳倉

畧陽郡

畧陽 臨漢

安固郡

安固 南栢 陵

西扶風郡

郿 武功

京兆郡

杜 藍田 鄠

南太原郡

平陶

始平郡

始平 槐里 朱熈

天水郡

新陽 河陽

安定郡

宋興 朝那

南安郡

栢道 中陶

金城郡

金城 榆中 臨洮 襄

馮翊郡

蓮勺 頻陽 下邳 萬年 高陵

百濟書卷之五

志

五

隴西郡

河關

狄道

首陽

大夏

仇池郡

上辯

倉泉

白石

夷安

東寧郡

西安

北地

南漢

益州鎮成都起魏景元四年所治也開拓夷荒稍成郡縣如漢之永昌晉之雲山之類是也蜀侯輝杜以來四為偏據故諸葛亮云益州險塞沃野天府劉頌亦謂成都宜處親子弟以為王國故立成都王穎竟不之國三

峽險阻蠻夷孔熾西通苻苒河南亦如漢武威張掖為西域之道也方面疆鎮塗出萬里晉世以處武臣宋世亦以險遠諸王不牧泰始中成都市橋忽生小洲始康人邵碩有術數見之曰洲生近市當有貴王臨境永明二年而始興王鎮為刺史州土壤富西方之一都焉領夷齊諸郡如左

巴涪陵二郡見巴州

蜀郡

成都

郫

牛鞞

繁

永昌

廣漢郡

雒

什方

新都

郫

伍城

陽泉

晉康郡

江原

臨邛

樅陽

晉樂

漢嘉

寧蜀郡

廣漢

升遷

廣都

墊江

汶山郡

都安

齊基

漫官

南陰平郡

陰平

綿竹

南鄭

南長樂

東遂寧郡

巴興

小漢

晉興

德陽

始康郡

康晉

談

新成

永寧郡

欣平

永安

宜昌

安興郡

南漢

建昌

犍爲郡

犍道

南安

資中

梓潼

武陽

江陽郡

江陽

常安

漢安

樂

安固郡

相陵 臨渭 興固 南苞 清水 沔陽

南城固

懷寧郡

萬年 西平 懷道 始平

巴西郡

閬中 安漢 西充國 南充國 漢昌 平州

益昌 晉興 東關

梓潼郡

涪 梓潼 漢德 新興 萬安 西浦

東江陽郡

漢安 安樂 綿水

南晉壽郡

南晉壽 泉 南興

西宕渠郡

宕渠 宣漢 漢初 東關

天水郡

西 上邽 冀 宋興

南新巴郡

永元志寄 治陰平

新巴 晉熙 桓陵

北陰平郡

陰平

南陽

北桓陵

扶風

慎陽

京兆

綏歸

新城郡

下辯

畧陽

漢陽

安定

扶風郡

見永元三年志

武江

華陰

茂陵

南安郡

見永元三年志

南安

華陽

白水

樂安

栢道

東宕渠獠郡

宕渠

平州

漢初

北部都尉

越雋獠郡

沈黎獠郡

蚕陵令無戶數

甘松獠郡

始平獠郡

齊開左郡

齊通左郡

右二左郡建武三年置

寧州鎮建寧郡本益州南中諸葛亮所謂不毛之地也
道遠土瘠蠻夷衆多齊民甚少諸夔氏彊族恃遠擅命
故數有土反之虞領郡如左

建平郡

同樂 同瀨 牧麻 新興 新定 味 同竝

萬安 昆澤 漏江 談豪 母單 存駝

南廣郡

南廣 常遷 晉昌 新興

南朱提郡

朱提 漢陽 堂狼 南秦

南牂牁郡

且蘭 萬壽 毋欽 晉樂 綏寧 丹南

梁水郡

梁水 西隨 毋撥 勝休 新豐 建安

驃封

建寧郡

新安 永豐 綏雲 遂安 麻雅 臨江

晉寧郡

建伶 連然 滇池 俞元 穀昌 秦藏

雙栢

雲南郡

東古復

西古復

雲平

雅龍

西平郡

西平

暖江

都陽

西寧

晉綏

新城

夜郎郡

夜郎

談栢

談樂

廣談

東河陽郡

東河陽

樸榆

西河陽郡

比蘇

建安

成昌

平蠻郡

平蠻

穀邑

興古郡

西中

宛暖

律高

句町

漏卧

南興

興寧郡

青蛉

弄棟

西阿郡

樸榆

新豐

遂

平樂郡

益寧

安寧

北朱提郡

河陽 義城

宋昌郡

江陽 安上 犍爲

永昌郡

有名無民曰空荒不立

永安 永 不建 犍瓊 雍鄉 西城 博南

益寧郡

永明五年刺史董仲舒啓置領二縣無民戶自此已後皆然也

武陽 綿水

南犍爲郡

永明二年置

西益郡

江陽郡

犍爲郡

永興郡

永寧郡

安寧郡

右六郡隆昌元年置

東朱提郡

延興元年置

安上郡

建武三年刺史郭安明啓置

贊曰郡國旣建因州而割離過十三合不踰九分城列邑名號殷阜遷徙叛逆代亡代有

南齊書卷十五終

南齊書卷十六

志第八

梁蕭子顯撰

百官

建官設職興自炎昊方乎隆周之冊表乎盛漢之書存
改洄沿備於歷代先賢往學以之雕篆者衆矣若夫胡
廣舊儀事惟簡撮應劭官典殆無遺恨王朗奏議屬霸
國之初基陳矯增曹由軍事而補闕今則有魏氏官儀

魚豢中外官也山濤以意辯人不闕

荀勗欲去事

煩唯論并省定制成文本之晉令後代承業案為前准

肇域官品區別階資蔚宗選簿梗槩欽明階次詳悉虞

通劉寅因荀氏之作矯舊增新今古相校齊受宋禪事

遵常典既有司存無所偏廢其餘散在史注多已筌拾

覽者易知不重述也諸臺府郎令史職吏以下具見長水校尉王珪之職儀

國相

蕭曹以來為人臣極位宋孝建用南譙王義宣

至齊不用人以為贈不列官

太宰

宋大明用江夏王義恭以後無人齊以為贈

太傅

太師太保太傅周舊官漢末董卓為太師晉惠

帝初衛瓘為太保自後無太師而太保為贈齊

唯置太傅

大司馬

大將軍

宋元嘉用彭城王義康後無人齊以為贈

太尉

司徒

司空

三公舊為通官司徒府領天下州郡名數戶口簿籍雖無常置左右長史左西掾屬主簿祭酒令史以下晉世王導為司徒右長史于寶撰立官府職儀已具

特進

位從公

諸開府儀同三司

驃騎將軍

車騎將軍

衛將軍

鎮軍將軍

中軍將軍

撫軍將軍

四征將軍

東西南北

四鎮將軍

凡諸將軍加大字位從公開府儀同如公凡公督府置佐長史司馬各一人諮議參軍二人諸曹有錄事記室戶曹倉曹中直兵外兵騎兵長流賊曹城局法曹田曹水曹鎧曹集曹右戶十

八曹局曹以上署正參軍法曹以下署行參軍
各一人其行參軍無署者爲長兼員其府佐史
則從事中郎二人倉曹掾戶曹屬東西閣祭酒
各一人主簿舍人御屬二人加崇者則左右長
史四人中郎掾屬竝增數其未及開府則置府
亦有佐史其數有减小府無長流置禁防參軍

四安將軍

四平將軍

左右前後將軍

征虜將軍

四中郎將

晉世荀羨王胡之竝居此官宋齊以來唯處諸
王素族無爲者

冠軍將軍

輔國將軍

寧朔將軍

寧遠將軍

龍驤將軍

凡諸小號亦有置府者

太常

府置丞一人五官功曹王簿九府九史皆然領
官如左

博士謂之太學博士

國子祭酒一人博士二人助教十人

建元四年有司奏置國學祭酒准諸曹尚書博
士准中書郎助教淮南臺御史選經學爲先若
其人難備給事中以還明經者以本位領其下
典學二人三品准太常主簿戶曹儀曹各二人
五品白簿治禮吏八人六品保學醫二人威儀
二人其夏國諱廢學有司奏省助教以下永明
三年立學尚書令王儉領祭酒八年國子博士
何胤單爲祭酒疑所服陸澄等皆不能據遂以
玄服臨試月餘日博議定乃服朱衣

總明觀祭酒一人

右太始六年以國學廢初置總明觀玄儒文史
四科科置學士各十人正令史一人書令史二
人幹一人門吏一人典觀吏二人建元中掌治
五禮永明三年國學建省

太廟令一人丞一人

明堂令一人丞一人

太祝令一人丞一人

太史令一人丞一人

廩犧令一人丞一人

置令丞以下皆有職吏

太樂令一人丞一人

諸陵令

永明末置用二品三品勳置主簿戶曹各一人

六品保與

光祿勳

府置丞一人領官如左

左右光祿大夫

大位從公開府置佐史如公

光祿大夫

皆銀章青綬詔加金章紫綬者為金紫光祿大

夫樂安任選為光祿就王晏乞一片金晏乃啓

轉為金紫不行

太中大夫

中散大夫

諸大夫官皆處舊齒老年重者加親信二十人

衛尉

府置丞一人掌宮城管籥張衡西京賦曰衛尉
八屯警夜巡晝宮城諸却敵樓上本施鼓持夜
者以應更唱太祖以鼓多驚眠改以鐵磬云

廷尉

府置丞一人正一人監一人評一人律博士一
人

大司農

府置丞一人領官如左

太倉令一人丞一人

導官令一人丞一人

籍田令一人丞一人

少府

府置丞一人領官如左

左右尚方令各一人丞一人

鍛署丞一人永明三年省
四年復置

御府令一人丞一人

東冶令一人丞一人

南冶令一人丞一人

平准令一人丞一人

土林令一人丞一人亦屬尚書
殿中曹

將作大匠

太僕

大鴻臚

東三卿不常置將作掌宮廟土木太僕掌郊禮執轡鴻臚掌道護贊拜有事權置兼官畢乃省

乘黃令一人

掌五輅安車大行凶器輜輶車

客館令

掌四方賓客

宣德衛尉少府太僕

鬱林王立文安太后卽尊號以宮名置之

大長秋

鬱林立皇后置

錄尚書

尚書令

總領尚書臺二十曹爲內臺主行遇諸王以下皆禁駐左右僕射分道無令左僕射爲臺主與令同

左僕射

領殿中主客二曹事諸曹郊廟園陵車駕行幸

朝儀臺內非違文官舉補滿敘疾假事其諸吉
慶瑞應衆賀災異賊發衆變臨軒崇拜改號格
制莅官銓選凡諸除署功論封爵貶黜入議疑
讞通關案則左僕射主右僕射次經維是黃案
左僕射右僕射署朱符見字經都承竟右僕射
尚書令橫畫成目左僕射畫令畫右官闕則以次并畫
若無左右則直置僕射在其中間總左右事
吏部尚書

領吏部刪定三公比部四曹

度支尚書

領度支金部倉部起部四曹

左民尚書

領左民駕部二曹

都官尚書

領都官水部庫部功論四曹

五兵尚書

領中兵外兵二曹

祠部尚書

左右僕射通職不俱置

起部尚書

武庫令一人

左丞一人

掌宗廟郊祠吉慶瑞應災異立作格制諸案彈
選用除置吏補滿除遣注職

右丞一人

掌兵士百工補役死叛考代年老疾病解遣其
內外諸庫藏穀帛刑臯創業諍訟田地船乘稟
拘兵工死叛考剔討補差分百役兵器諸營署
人領州郡租布人民戶移徙州郡縣併帖城邑
民戶割屬刺史二千石令長尉被收及免贈文

武諸犯削官事白案右丞上署左丞次署黃案
左丞上署諸立格制及詳讞大事宗廟朝廷儀
體左丞上署右丞次署自令僕以下五尚書八
座二十曹各置郎中令史以下又置都令史分
大領之僕射掌朝執尚書掌讞奏都丞任碎在彈
大違諸曹緣常及外詳讞事應須命議相值者皆
公郎先立意應奏黃案及關事以立意官爲議主
凡辭訴有漫命者曹掾諮如舊若命有諮則以
立意者爲議主

武庫令一人

屬庫部

車將令一人丞一人

屬駕部

公車令一人

大官令一人丞一人

大醫令一人丞一人

內外殿中監各一人

內外驛騶廐丞各一人

材官將軍一人司馬一人

屬起部亦屬領軍

侍中祭酒

高功者稱之

侍中

漢世為親近之職魏晉選用稍增華重而大意不異宋文帝元嘉中王華王曇首殷景仁等並為侍中情在親密與帝接膝共語貂拂帝手拔貂置案上語畢復手插之孝武時侍中何偃南郊陪乘轡輅過白門闕偃將匐帝乃接之曰朕乃陪卿齊世朝會多以美姿容者兼官永元三年東昏南郊不欲親朝士以主璽陪乘前代未嘗有也侍中呼為門下亦置令史領官如左

給事黃門侍郎

亦管知詔令世呼為小門下

散騎常侍通直散騎常侍員外

舊與侍中通官其通直員外用衰老人士故其

官漸替宋大明雖華選比侍中而人情久習終

不見重尋復如初

散騎侍郎通直散騎侍郎員外散騎侍郎

給事中

奉朝請

駙馬都尉

集書省職置正書令史朝散用衣冠之餘人數

猥積永明中奉朝請至六百餘人

中書監一人令一人侍郎四人通事舍人無員

中書省職置正書令史正書以下

祕書監一人丞一人郎著作佐郎

晉祕書閣有令史掌衆書見晉令亦置令史

正書及弟子皆典教書畫

御史中丞一人

晉江左中丞司隸分督百僚傳咸所云行馬內

外是也今中丞則職無不察專道而行騶輻禁

呵加以聲色武將相逢輒致侵犯若有鹵簿至相毆擊宋孝建二年制中丞與尚書令分道雖

治書侍御史二人

侍御史十人

蘭臺置諸曹內外督令以等

謁者僕射一人

謁者十人

謁者臺掌朝覲賓饗

領軍將軍中領軍

護軍將軍中護軍

凡為中小輕同一官也諸為將軍官皆敬領護

諸王為將軍道相逢則領護讓道置長史司馬

五官功曹主簿

左右二衛將軍

驍騎將軍

游擊將軍

晉世以來謂領護至驍游為六軍二衛置司馬

次官功曹主簿以下

左右二中郎將

前軍將軍後軍將軍左軍將軍右軍將軍號四軍

屯騎步兵射聲越騎長水五校尉

虎賁中郎將

冗從僕射

羽林監

積射將軍

彊弩將軍

殿中將軍員外殿中將軍

殿中司馬督

武衛將軍

武騎常侍

自二衛四軍五校已下謂之西省而散騎為東

省

丹陽尹

位次九卿下

太子太傅

少傅

府置丞功曹五官主簿

太子詹事

太府置丞一人以下

太子率更令

太子家令

太子太置丞

太子僕

太子門大夫

太子中庶子

太子中舍人

太子洗馬

太子舍人

太子左右衛率各一

太子翊軍步兵屯騎三校尉

太子旅賁中郎將一人

太子左右積弩將軍

太子殿中將軍員外殿中將軍

太子倉官令

太子常從虎賁督

右東宮職僚

州牧刺史

魏晉世州牧隆重刺史任重者為使持節都督

輕者爲持節督起漢順帝時御史中丞馮赦討
九江賊督揚徐二州軍事而何徐宋志云起魏
武遣諸州將督軍王珪之職儀云起光武竝非
也晉太康中都督知軍事刺史治民各用人惠
帝末乃并任非要州則單爲刺史州朝置別駕
治中議曹文學祭酒諸曹部從事史

護南蠻校尉

府置佐史隸荊州晉宋末省建元元年復置三
年省延興元年置建武省

護三巴校尉

宋置建元二年改爲刺史

寧蠻校尉

府亦置佐史隸雍州

平蠻校尉

永明三年置隸益州

鎮蠻校尉

隸寧州

護西戎校尉

護羌校尉

右四校尉亦置四夷

平越中郎將

府置佐史隸廣州

郡太守內史

縣令相

郡縣為國者為內史相

鎮蠻護軍

安遠護軍

晉世雜號多為郡領之

諸王師友文學各一人

國官郎中令中尉大農為三卿左右常侍侍郎上軍中

軍下軍三軍典書典祠學官典衛四令食官廩牧長謁

者以下公侯置郎中令一卿

贊曰百司分置惟皇命職雲師鳥紀各有其式

輿服

至乘祇車出

是也周禮

南齊書卷十六終

南齊書卷十六

志

十一

南齊書卷十六終

南齊書卷十七

志第九

一

郡縣為

安遠

齊曰百官公置即是命類若謂為各休其夫

南齊書卷十七

志第九

梁蕭子顯撰

輿服

昔三皇乘祗車出谷口夏氏以奚仲為車正殷有瑞車
山車垂句是也周禮匠人為輿以象天地漢武天漢四
年朝諸侯甘泉宮定輿服制班於天下光武建武十三
年得公孫述葆車輿輦始具蔡邕創立此志馬彪勒成

康熙二十五年重修

南齊書卷十七

志

一

漢典晉摯虞治禮亦議五輅制度江左之始車服多闕
但有金戎省克庭之儀太興中太子臨學無高蓋車元
帝詔乘安車元明時屬車唯九乘永和中外虎死後舊
工人奔叛歸國稍造車輿太元中苻堅敗後又得偽車
輦於是屬車增為十二乘義熙中宋武平關洛得姚興
偽車輦宋大明改脩輦輅妙盡時華始備偽氏復設克
庭之制永明中更增藻飾盛於前矣案周禮以檢漢志
名器不同晉宋改革稍與世異今記時事而已

玉輅

漢金根也

漆畫輪

金塗縱容後路受福標

兩廂上望板前優遊

通

金塗鑲鏤碧絞別鑿鏤金薄帖兩廂外織成衣兩廂裏
上施金塗鑲面釘瑇瑁帖望板廂上金薄帖金博山登

仙紐松精優遊上和鸞鳥立花跌銜鈴銀帶瑇瑁筒瓦
金塗鑲鏤刀格織成手臣金花細錦衣優遊下隱膝裏
施金塗鑲面釘織成衣優遊橫前施瑇瑁帖金塗花釘
優遊前金塗倒龍後捐鑿銀瑇瑁龜甲金塗花杏望板
金塗受福望龍諸校飾龍汗板在車前銀帶花獸金塗
抗及諸末皆螭龍首受福緣裏邊鏤鏤鏤瑇瑁
織成衣裏金塗鏤面花釘外金塗斗蓋金塗鏤鏤二
博山辟邪虎鳳皇銜花諸校飾斗蓋瓜支子花黃
錦斗衣復碧絹染布緣油頂絳系終織成顏毛赭舌孔
雀毛復錦綠絞隨陰懸珠蚌佩金塗鈴雲朱結仙人綬
雜色真一轅漆畫車銜銀花帶銜上金塗博山四和鸞
也又龍首銜軛義髦插翟尾上旂十二旒畫升龍竿首
下花杏絳綠系的望繩入枚漆案立牀在車中錦復
燄幡祭戟織成衣金塗杏鏤鏤及漆案立牀黃絞馬案立
真耗錦復黃絞鄣泥入幅長九尺緣紅錦
衣錦復黃絞鄣泥

五輅江左相承駕四馬左右駢為六施絳系游御繩其

重轂貳轄飛絡幡用赤油金左纛置左駢金鏐狀如三

華汗在方釳鐵廣數十有三繁纓金塗紫皮紫真鏤錫

馬鏤上皆如古制世祖永明初加玉輅為重蓋又作

麒麟頭采畫以馬首戴之竟陵王子良啓曰臣聞車旗

有章載自前史器必依禮服無舛法凡蓋員象天軫方

法地上無二天之儀下設兩蓋之飾求之志錄恐為乖

衷又假為麟首加乎馬頭事不師古鮮或可施建武中

明帝乃省重蓋等

金輅制度校飾如玉輅而

象輅如金輅而

木輅制飾如象

革輅如大建大麾赤旗也首

宋昇明三年錫齊王大輅戎輅各一乘黃五輅無大輅

戎輅左丞王邃之議大輅般之祭車故不登周輅之名

而明堂位云大輅般輅也注云大輅木輅也月令中央

土乘大輅注云般輅也禮器大輅繁纓一就注云大輅

般之祭天車也周禮五路玉路金路象路革路木路則

周之木路般之大輅也周革路建大白以卽戎此則戎

輅也意謂國之大事在祀與戎故錫以般祭天之車與

周之卽戎之路祀則以般戎必以周者明郊天義遠建

前代之禮卽戎事近故以今世之制明堂位云魯君孟春乘大路載十有二旒日月之章祀於帝郊天必以大輅以錫諸侯良有以也今木路卽大路也太尉左長史王儉議宜用金輅九旒時乘黃無副借用五輅大朝臨軒權列三輅

王金輅建碧旂象木輅建赤旂永明初太子步兵校尉伏曼容議以爲齊德尚青五路五牛及五色幡旗竝宜以先青爲次軍容戎事之所乘犧牲繭握之所薦竝宜悉依尚色三代服色以姓音爲尚漢不識音故還尚其行運之色今旣無善律則大齊所尚亦宜依漢道若有

善吹律者便應還取姓尚太子僕周顥議三代姓音古無前記裁音配尚起自曼容則是曼容善識姓聲不復旁假吹律何故能識遠代之宮商而更迷皇朝之律呂而云當今無知吹律以定所尚宜附漢以從闕邪皇朝本以行運爲所尚非關不定於音氏如此設有善律之知音不宜遵聲以爲尚散騎常侍劉朗之等十五人竝議駁之事不行

皇太子象輅

枝飾如御旂九旒降龍

皇太后皇后重翟車

金塗校具白地人馬飾帖金塗面釘漆畫輪

鐵鋪金塗縱容後路轆師子轄抗檐皆施金塗蟻頭及神龍雀等諸飾軛衡上施金博山又有金塗長角巴首

蓋金塗瓜支子花二十八青油俠碧絹黃絞蓋漆布碧裏紫顏芘黃絞紫絞隨陰碧毛外上施絳紫系絡

旂九旒蔡戟宋元嘉東宮儀記云中宮僕御重翟金根

車未詳得稱為金根也

皇太子妃厭翟車如重翟飾微減

指南車四周廂上施屋指南人衣裙襦天衣在廂中上四角皆施龍子于縣雜色真珠雀毘烏布阜複

幔漆畫輪駕牛皆銅校飾

記里鼓車制如指南上施華蓋縹衣漆畫鼓機皆在內

輦車如犢車竹蓬廂外鑿鏤金薄碧紗衣縵成芘錦衣相裏及仰項隱膝後戶金塗鏤面瑋瑋貼金塗松

精登仙花紐綠四綠四望紗萌子上下前後眉鏤鏤銀花獸攬天龍師子鏤面榆花細指子摩尼炎金龍虎

扶轅銀口帶龍板頭龍轆輓上金鳳皇鈴璆錄口帶星

後梢瑋瑋帖金塗香杏銀星花獸慢竿金塗龍牽

橫長桐背花香染光床副自輦以下二官御車皆綠油

其公主則著細幢云司馬法曰夏后氏輦曰金車殷

曰胡奴車周曰輜車皆輦也漢書叔孫通傳云皇帝輦

出房成帝輦過後宮此朝宴竝用也輿服志云輦車具

金銀丹青采贖雕畫蒲陶之文乘人以行信陽侯陰就

見并丹左右人進輦是為臣下亦得乘之晉武帝給安

平獻王孚雲母輦晉中朝又有香衣輦江左唯御所乘

卧輦校飾如坐輦不甚服用

漆畫輪車金塗校飾如輦微有減降金塗鎗縱容後輓師子副也御為羣公舉哀

臨哭所乘皇后太子妃亦乘之

漆畫牽車

小形如輿車金塗縱容後路師子輾鐵鑄錦衣廂裏隱膝後戶牙蘭轅枕梢憶竿戍棟梁

皆金塗枝飾

御及皇太子所乘即古之羊車也晉泰始中中

護軍羊琇乘羊車為司隸校尉劉毅所奏武帝詔曰羊

車雖無制非素者所服免官衛玠傳云總角乘羊車市

人聚觀今不駕羊猶呼牽此車者為羊車云

輿車

形如輶車朱畫金枝飾錦衣兩廂後戶隱膝牙蘭皆瑇瑁帖刀格鏤面花釘憶竿戍校棟梁下施入

榻金塗杏光床副人舉之

一曰小輿小行幸乘之皇太子亦得於宮

內乘之

衣畫十二乘

檣榆轂輪箕子壁綠油衣廂外綠紗萌油幢絡通憶竿刺代棟梁楸檣真形龍牽皮

子花轅後伏神抗承泥杏金塗校具古副車之象也今亦曰五時副車

青萌車是謂揄慢車

油絡畫安車公王王妃三公特進夫人所乘漢制皇后

貴人紫罽輶車晉皇后乘雲母油畫安車駕六以兩轅

安車駕五為副公主畫安車駕六以兩轅安車駕三為

副公主畫安車駕三三夫人青交絡安車駕三皆以紫

絳罽輶車駕三為副九嬪世婦輶車駕二王公妃特進

夫人阜交絡為副漢賤輶車而貴輶車晉賤輶輶而貴

輶車皆行禮所乘

黃屋車建碧旂九旒

九旒鸞輅也漢輿服志云金根車蓋黃繒為裏謂之黃屋今金玉輅

皆以黃地錦唯此車以黃繒皆金塗校具黃隱隨陰青毛羽二十入爪支子花絳系絡

九命上公

所乘

青蓋安車朱轎漆班輪駕一左右駢通幟車為副諸王禮行所乘凡車有轎者謂之軒阜蓋安車朱轎漆班輪駕一通幟牛車為副三公禮行所乘

安車黑耳阜蓋馬車朱轎駕一牛車為副國公列侯禮行所乘

馬車駕一九卿領護二衛驍游四軍五校從郊陵所乘晉制三公下至九卿又各安車黑耳一乘公駕三特進駕二卿駕一復各輅車施黑耳後戶阜輪一乘

油絡輅車尚書令僕射中書監令尚書侍中常侍中黃門中書散騎侍郎皆駕一牛朝直所乘晉制尚書令施黑耳後戶阜輪僕射中書監令直施後戶阜輪尚書無後戶皆漆輪轂今猶然

安車赤屏駕一又輅車施後戶為副太子二傅禮行所乘

四望車通幟油幟絡班柴輪轂亦曰阜輪以加禮貴臣晉武詔給魏舒陽燧四望小車

三望車制度如四望或謂之夾望亦以加禮貴臣次四望油幟絡車制似三望而減王公加禮者之為常乘次三望

平乘車竹其子壁仰積楹為輪通幟竿刺代棟梁拙攝真形龍奉金塗支子花紐後捐香伏神承

倪庶亦然三公諸王所乘自四望至平乘皆銅枝飾

輶輶車四輪飾如金根四角龍首施組銜壁垂五采析

載駕四白駱馬太僕執轡貴臣

虞書曰予欲觀古人之象日月星辰山龍華蟲作績宗

彝藻火粉米黼黻絺繡以五采章施於五色天子服備

日月以下公山龍以下侯伯華蟲以下子男藻火以下

卿大夫粉米以下天子六冕王后六服著在周官公侯

以下咸有名則佩王組綬並具禮文後代沿革見漢志

晉服制令其冠十三品見蔡邕獨斷並不復具詳宋明

帝太始四年更制五輅議脩五冕朝會饗獵各有所服

事見宋注舊相承三公以下冕七旒青玉珠卿大夫以

下五旒黑玉珠永明六年太常丞何譔之議案周禮命

數改三公八旒卿六旒尚書令王儉議依漢三公服二

龍九章卿華蟲七章從之

平冕黑介幘今謂平天冠阜表朱綠裏廣七尺長尺二

寸垂珠十二旒以朱組為纓如其綬色衣阜上絳下裳

前三幅後四幅衣畫而裳繡為日月星辰山龍華蟲藻

火粉米黼黻十二章素帶廣四寸朱裏以朱綠裨飾其

側要中以朱垂以綠垂三尺中衣以絳緣其領袖赤皮

鞞絳袴袂赤烏郊廟臨朝所服也漢世冕用白玉珠為

旒魏明帝好婦人飾改以珊瑚珠晉初仍舊後乃改江
左以美玉難得遂用瑋珠世謂之白琰珠

衮衣漢世出陳留襄邑所織宋末用繡及織成建武中
明帝以織成重乃采畫爲之加飾金銀薄世亦謂爲天
衣

史臣曰黼黻之設經緯爲用故五色六章十二衣還相
爲質也歷代龍衮織以成文今體不勝衣變易舊法豈
致美黻冕之謂乎

通天冠黑介幘金博山顏絳紗袍皂緣中衣乘輿常朝
所服舊用駮犀簪導東昏改用玉其朝服臣下皆同

黑介幘單衣無定色乘輿拜陵所服其白怡單衣謂之
素服以舉哀臨喪

遠游冠太子諸王所冠太子朱纓翠羽綵珠節諸王玄
纓公侯皆同

平冕各以組爲纓王公八旒衣山龍九章卿七旒衣華
蟲七章竝助祭所服皆畫阜絳繪爲之

進賢冠諸開國公侯鄉亭侯卿大夫尚書關內侯二千
石博士中書郎丞郎祕書監丞郎太子中舍人洗馬舍
人諸府長史卿尹丞下至六百石令長小吏以三梁二
梁一梁爲差事見晉令

武冠侍臣加貂蟬餘軍校武職黃門散騎太子中庶子
一率朝散都尉皆冠之唯武騎虎賁服文衣插雉尾於
武冠上

史臣曰應劭漢官釋附蟬及司馬彪志並不見侍中與
常侍有異唯言左右珥貂而已案項氏說云漢侍中蟬
刻爲蟬像常侍但爲璫而不蟬未詳何代所改也

法冠廷尉等諸執法者冠之

高山冠謁者冠之

樊噲冠殿門衛士冠之

黑介幘冠文冠平幘冠武冠尚書令僕射尚書納言幘
後飾爲異

童子空頂幘施假髻貴賤同服

救日蝕文武官皆免冠著赤介幘對朝服赤幘示威武
也

袴褶車駕親戎中外纂嚴所服黑冠帽綴紫標以絡帶
代鞶帶中官紫標外官絳標其纂嚴戎服不綴標行留
悉同校獵巡幸從宮戎服革帶鞶帶文官不纓武官脫
冠

袿襦大衣謂之禕衣皇后謁廟所服公主會見大首髻
其燕服則施嚴雜寶爲佩瑞袿襦用繡爲衣裳加五色

鑲金銀校飾

綬乘輿黃赤綬黃赤纁綠紺五采太子朱綬諸王纁朱
綬皆赤黃纁紺四采妃亦同相國綠纁綬三采綠紫紺
郡公玄朱侯伯青朱子男素朱皆三采公世子紫侯世
子青鄉亭關內侯墨綬皆二采郡國太守內史青尚書
令僕中書監令祕書監皆黑丞皆黃諸府丞亦黃皇后
與乘輿同赤貴嬪夫人貴人紫王太妃長公主封君亦
紫綬六宮青綬青白紅郡公侯夫人青綬
乘輿傳國璽秦璽也晉中原亂沒胡江左初無之北方
人呼晉家爲白板天子冉閔敗璽還南別有行信等六

璽皆金爲之亦秦漢之制也皇后金璽太子諸王金璽
皆龜鈕公侯五等金章公世子金印侯銀印貴嬪夫人
金章公主王太妃封君金印六宮以下公侯太夫人夫
人銀印其公將軍金章光祿大夫卿尹太子傅諸領護
將軍中郎將校書郡國太守內史四品五品將軍皆銀
章尚書令僕中書監令祕書丞太子二率諸府長史卿
尹丞尉中丞都水使者諸州刺史皆銅印
三臺五省二品文官皆簪白筆王公五等及武官不簪
加內侍乃簪

百官執手板尚書令僕尚書手板頭復有白筆以紫皮

裏之名曰笏漢末仲長統謂百司皆宜執之其肩上紫
裕囊名曰契囊世呼爲紫荷

佩玉自乘輿以下與晉宋制同建元四年制王公侯卿
尹珠水精其餘用牙蚌太官宰人服離支衣後定
贊曰文物煌煌儀品穆穆分別禮數莫過輿服

南齊書卷十七終

漆畫牽車注戍棟梁一本戍作戈輿車注戍校棟梁一
本戍校作戈杖衣畫車注刺代棟梁平乘車注刺代棟
梁並疑

南齊書卷十八

志第十

梁蕭子顯撰

祥瑞

天符瑞命遐哉邈矣靈篇祕圖固以蘊金匱而克石室
炳契決陳緯候者方策未書啓覺天人之間扶獎帝王
之運三五聖業神明大寶二謀協贊罔不由茲夫流火
赤雀實紀周祚雕雲素靈發祥漢氏光武中興皇符爲

康熙十五年重修

南齊書卷十八

志

盛魏膺當塗之讖晉有石瑞之文史筆所詳亦唯舊矣
齊氏受命事殷前典黃門郎蘇侃撰聖皇瑞應記永明
中庾溫撰瑞應圖其餘衆品史注所載今詳錄去取以
爲志云

老子河洛讖曰年曆七七水滅緒風雲俱起龍麟舉宋
水德王義熙十四年元熙二年永初三年景平一年元
嘉三十年孝建三年大明八年永光一年泰始七年泰
豫元年元徽四年昇明三年凡七十七年故曰七七也
易曰雲從龍風從虎關尹云龍不知其乘風雲而上天
也

讖又曰肅草成道德懷書備出身形法治吳出南京上
卽姓諱也南京南徐州治京口也

讖又曰壇場河梁塞龍淵消除水災泄山川壇場河梁
爲路也路卽道也淵塞者譬路成也卽太祖諱也消水
災言除宋氏患難也

讖又曰上參南斗第一星下立草屋爲紫庭神龍之崗
梧桐生鳳鳥舒翼翔且鳴南斗第一星吳分也草屋蕭
字也又蕭管之器像鳳鳥翼也

讖又曰蕭爲二士天下大樂二士主字也
讖又曰天子何在草中宿宿肅也

尚書中候儀明篇曰仁人傑出握表之象曰角姓合音
之于蘇偁云蕭角姓也又八音之器有簫管也

史臣曰案晉光祿大夫何禎解音之于爲曹字謂魏氏
也王隱晉書云卯金音于亦爲魏也候書章句本無銓
序二家所稱既有前釋未詳福言爲何推據

孝經鉤命決曰誰者起視名將君者羣也理物爲雄優
劣相次以期興將太祖小諱也征西將軍蕭思話見之
曰此我家諱也

王子年歌曰金刀治世後遂苦帝王昏亂天神怒災異
屢見戒人主三分二叛失州土三王九江一在吳餘悉

惟小早少孤一國二主天所驅金刀劉也三分二叛宋
明帝世也三王九江者孝武於九江興晉安王子勛雖
不終亦稱大號後世祖又於九江基霸迹此一王也一
在吳謂齊氏桑梓亦寄治南吳也一國二主謂太祖符
運潛興爲宋氏驅除寇難

歌又曰三禾慘慘林茂孳金刀利刃齊刈之刈剪也詩
云實始翦商

歌又曰欲知其姓草蕭蕭穀中最細低頭熟鱗身甲體
永興福穀道熟成又諱也太祖體有龍鱗斑駁成文始
謂是黑歷治之甚至而文愈明伏羲亦鱗身也

金雄記曰鑠金作刀在龍里占躡上人相須起又云當復有作蕭入草蕭字也易云聖人作之記又云草門可憐乃當悴建號不成易運沸詩云不時時也不成成也建號建元號也易運革命也

識曰周文王受命千五百歲河雒出聖人受命於巳未至丙子爲十八周旅布六郡東南隅四國安定可又留案周滅殷後七百八十年秦四十九年漢四百二十五年魏四十五年晉百五十年宋六十年至建元元年千五百九年也武進縣彭山舊坐在此其山崗阜相屬數百里有五色雲氣有龍出焉宋明帝惡之遣相墓工

高靈文占視靈文先與世祖善還詭荅云不過方伯退謂世祖曰貴不可言帝意不已遣人於墓左右校獵以大鐵釘長五六尺釘墓四維以爲厭勝太祖後改樹表柱柱忽龍鳴響震山谷父老咸志之云

會稽剡縣刻石山相傳爲名不知文字所在昇明末縣民兒襲祖行獵忽見石上有文凡三處苔生其上字不可識刊苔去之大石文曰此齊者黃公之化氣也立石文曰黃天星姓蕭字某甲得賢帥天下太平小石文曰刻石者誰會稽南山李斯刻秦望之封也

益州齊后山父老相傳其名亦不知所起昇明三年有

沙門玄暢於山丘立精舍其日太祖受禪日也

嵩高山昇明三年四月滎陽人尹午於山東南澗見天
雨石墜地石間有璽在其中方三寸其文曰戊丁之人
與道俱肅然入草應天符又曰皇帝興運午奉璽詣雍
州刺史蕭赤斧赤斧表獻之

史臣案昔大人見臨洮而銅人鑄臨洮生董卓而銅人
毀有卓而世亂世亂而卓亡如有似也晉末嵩高山出
玉璧三十二宋氏以爲受命之祥今此山出璽而水德
云謝終始之徵亦有領也

元徽四年太祖從南郊望氣者陳安寶見太祖身上黃
紫氣屬天安寶謂親人王洪範曰我少來未嘗見軍上
有如此氣也太祖年十七夢乘青龍西行逐日日將薄
山乃止覺而恐懼家人問占者云至貴之象也蘇侃云
青木色日暮者宋氏末運也

泰始七年明帝遣前淮南太守孫奉伯往淮陰監元會
奉伯與太祖同寢夢上乘龍上天於下捉龍脚不得覺
謂太祖曰兗州當大庇生民第不見也奉伯卒於宋
清河崔靈運爲上府參軍夢天帝謂已曰蕭道成是我
第十九子我去年已授其天子位自三皇五帝至齊受
命君凡十九人也

宋秦始中童謠云東城出天子故明帝殺建安王休仁
蘇侃云後順帝自東城卽位論者謂應之乃是武進縣
上所居東城里也能襄云上舊鄉有大道相傳云秦始
皇所經呼爲天子路後遂爲帝鄉焉案順帝實當援立
猶如晉之懷愍亦有徵符齊運旣無巡幸路名或是秦
舊疑不能詳

世祖年十三夢舉體生毛髮生至足又夢人指上所踐
地曰周文王之田又夢虛空中飛又夢著孔雀羽衣度
溫云雀爵位也又夢鳳皇從天飛下青溪宅齋前兩翅
相去十餘丈翼下有紫雲氣及在齊夢著桑屐行度

太極殿階庾溫云屐者運應木也臣案桑字爲四十而
二點世祖年過此卽帝位謂著屐而木行也屐有兩齒
有聲是爲明兩之齒至四十二而行卽真矣及在郢州
夢人從天飛下頭插筆來畫上衣兩邊不言而去庾溫
釋云畫者山龍華蟲也

世祖宋元嘉十七年六月己未夜生無火婢吹灰而火
自燃

世祖於南康郡內作伎有絃無管於是空中有篪聲調
節相應

世祖爲廣興相嶺下積旱水涸不通船上部伍至水忽

暴長庾溫云易利涉大川之義也

世祖頓盆城城內無水欲鑿引江流試掘井得伏泉九處皆湧出建元元年四月有司奏延陵合戴景度稱所領季子廟舊有涌井二所廟祝列云舊井北忽聞金石聲卽掘深三尺得沸泉其東忽有聲錚錚又掘得泉沸湧若浪泉中得一銀木簡長一尺廣二寸隱起文曰盧山道人張陵再拜謁詣起居簡木堅白而字色黃謹案瑞應圖浪井不鑿自成王者清靜則仙人主之孔氏世錄云叶精帝道孔書明巧當在張陵宋均注云張陵佐封禪一云陵仙人也

元徽三年太祖在清溪宅齋前池中忽揚波起浪湧水如山有金石響須臾有青龍從池中出左右皆見之昇明元年青龍見齊郡

建元四年青龍見順陽郡清水縣平泉湖中

永明七年黃龍見曲江縣黃池中一宿二日

中興二年山上雲障四塞頃有玄黃五色如龍長十餘丈從西北升天

宋泰始末武進舊塋有獸見一角羊頭龍翼馬足父老咸見莫之識也

永明十年鄱陽郡獻一角獸麟首鹿形龍鬣共色瑞應

圖云天子萬福允集則一角獸至

十一年白象九頭見武昌

史臣日記云升中於天麟鳳至而龜龍格則鳳皇巢乎阿閣麒麟在乎郊藪豈非馴之在庭擾以成畜其爲瑞也如此今觀魏晉已來世稱靈物不少而亂多治少史不絕書故知來儀在沼遠非煎事見而不至未辨其爲祥也

昇明三年三月白虎見歷陽龍亢縣新昌村新昌村嘉名也瑞應圖云王者不暴白虎仁

建元四年三月白虎見安蠻虔化縣

中興二年二月白虎見東平壽張安樂村

昇明二年騶虞見安東縣五界山師子頭虎身龍脚詩傳云騶虞義獸白虎黑文不食生物至德則出

昇明三年太祖爲齊王白毛龜見東府城池中

建元二年休安陵獲玄龜一頭

永明五年武騎常侍唐潛上青毛神龜一頭

七年六月彭城郡田中獲青毛龜一頭

八年延陵縣前澤畔獲毫龜一枚

八年四月長山縣王惠獲六月龜一頭腹下有萬歡字并有卦兆

六月建城縣昌城田獲四目龜一頭下有萬齊字

九年五月長山縣獲神龜一頭腹下有巽兌卦

中興二年正月邏將潘道蓋於山石穴中獲毛龜一頭

昇明三年世祖遣人詣宮亭湖廟還福船泊渚有白魚

雙躍入船

永明五年南豫州刺史建安王子真表獻金色魚一頭

建元元年八月男子王約獲白雀一頭

九月秣陵縣獲白雀一頭

二年四月白雀集郢州府館

五月白雀見會稽永興縣

永明元年五月郢州丁坡屯獲白雀一頭

三年七月安城王暘弟獲白雀一頭

九月南郡江陵縣獲白雀一頭

四月七日白雀見臨汝縣

七年六月鹽官縣獲白雀一頭

八年天門臨澧縣獲白雀一頭

九年七月吳郡錢塘縣獲白雀一頭

八月豫州獲白雀一頭

十年五月齊郡獲白雀一頭

建元元年五月白鳥見巴郡

南齊書卷之八

永明四年三月三足鳥巢南安中陶縣庭

八年四月陽羨縣獲白鳥一頭

隆昌元年四月陽羨縣獲白鳥一頭

建元二年江陵縣獲白鼠一頭

永明六年白鼠見芳林園

十年九月義陽郡獲白鼠一頭

永明四年丹陽縣獲白兔一頭

昇明元年六月慶雲見益都

建元元年世祖拜皇太子日有慶雲在日邊

三年華林園醴泉堂東忽有瑞雲周圍十許丈高下與

景雲樓平五色藻密光彩映山徘徊良久行轉南行

長船入華池

昇明二年宣城臨成縣於藉山獲紫芝一枝

永明八年三月陽城縣獲紫芝一株

隆昌元年正月襄陽縣獲紫芝一莖

昇明二年四月昌國縣徐萬年門下棠樹連理

九月豫州萬歲澗廣數丈有樹連理隔澗騰枝相通越

壑跨水爲一榦

建元二年九月有司奏上虞縣楓樹連理兩根相去九

尺雙株均聳去地九尺合成一榦

故鄆縣楓樹連理兩株相去七尺大八圍去地一文仍相合爲樹浪如一木

山陽縣界若邪村有一槻木合爲連理

淮陰縣建業寺梨樹連理

建康縣梨樹耀榱榱本作榱五圍連理六枝

永明元年五月木連理生安成新喻縣又生南梁陳縣

閏月濬明殿外閣南槐樹連理

八月鹽官縣內樂村木連理

二年七月烏程縣陳文則家榿樹連理

七月新冶縣槐栗二木合生異根連理去地數尺中央

小開上復爲一

三年正月安城縣榆樹二株連理

二月安陽縣梓樹連理

九月句陽縣之穀山榿樹連理異根雙挺共杪爲一

十二月永寧左郡構木連理

四年二月秣陵縣高天明園中李樹連理生高三尺五

寸兩枝別生復高三尺合爲一榦

五年正月秣陵縣華僧秀園中四樹連理

六年四月江寧縣北界賴鄉齊平里三成邏門外路東

太常蕭惠基園榿樹二株連理其高相去二尺南大北

小小者傾柯南附合爲一樹枝葉繁茂圓密如蓋
七年江寧縣李樹二株連理兩根相去一丈五尺
八年巴陵郡樹連理四株

三月武陵白沙戍槻木連理相去五尺俱高三尺東西
二枝合而通柯

十二月柴桑縣陶委天家樹連理

永明五年山陰縣孔廣家園檉樹十二層會稽太守隨
王子隆獻之種芳林園鳳光殿西

九年秣陵縣鬪場里安明寺有古樹衆僧改架屋宇伐
以爲薪剖樹木裏自然有法大德三字

始興郡本無欂樹調味有闕世祖在郡堂屋後忽生一
株

昇明二年十月甘露降建康縣

十一月甘露降長山縣

十二月甘露降彭山松樹至九日止

建元元年九月甘露降淮南郡桃石榴二樹有司奏甘
露降新汲縣王安世園樹

永明二年四月甘露降南郡桐樹

四年二月甘露降臨湘縣李樹

三月甘露降南郡桐樹

四月甘露降睢陽縣桃樹

五年四月甘露降荊州府中閣外桐樹

六年甘露降芳林園故山堂桐樹

九年八月甘露降上定林寺佛堂庭中天如雨遍地如雪其氣芳其味甘耀日舞風至晡乃止爾後頻降鍾山松樹四十餘日乃止

十月甘露降大安陵樹

中興二年三月甘露降茅山彌漫數里

元徽四年三月醴泉出昌國白鹿山其味甚甘

永明元年正月新蔡郡固始縣獲嘉禾一莖五穗

八月新蔡縣獲嘉禾二莖九穗一莖七穗

十一月固始縣獲嘉禾一莖九穗

二年八月梁郡睢陽縣界野田中獲嘉禾一莖二十三穗

五年九月莒縣獲嘉禾一株

十年六月海陵齊昌縣獲嘉禾一莖六穗

十一年九月睢陽縣田中獲嘉禾一株

昇明二年九月建寧縣建昌村民採藥於萬歲山忽聞澗中有異響得銅鍾一枚長二尺一寸邊有古字

建元元年十月涪陵郡蠻民田健所任巖間常留雲氣

有聲響澈若龍吟求之積歲莫有見者去四月二十七日巖數里夜忽有雙光至明往獲古鍾一枚又有一器名淳于蠶人以爲神物奉祠之

永明四年四月東昌縣山自比歲以來恒發異響去二月十五日有一巖禡落縣民方元泰往視於巖下得古鍾一枚

五年三月豫寧縣長崗山獲神鍾一枚

九年十一月寧蜀廣漢縣田所墾地入尺四寸獲古鍾一枚形高三尺八寸圍四尺七寸縣柄長一尺二寸合高五尺四面各九孔更於陶所瓦間見有白光窺尋無

物自後夜夜輒復有光旣經旬日村民張慶宣瓦作屋又於屋間見光照內外慶宣疑之以告孔休先乃共發視獲玉璽一鈕璧方八分上有鼻文曰帝真曲阿縣民黃慶宅左有園園東南廣袤四丈每種菜輒鮮異雖加採拔隨復更生夜中恒有白光皎質屬天狀似縣絹私疑非常請師卜侯道士傳德占使掘之深三尺獲玉印一鈕文曰長承萬福

永明二年正月冠軍將軍周普孫於石頭北廂將堂見地有異光照城堞往獲玉璽一鈕方七分文曰明玄君十一月虜國民齊祥歸入靈丘關聞殷然有聲仰視之

見山側有紫氣如雲衆鳥回翔其間祥往氣所獲璽方寸四分獸鈕文曰坤維聖帝永昌送與虜太后師道人惠度欲獻虜主惠度觀其文竊謂當今衣冠正朔在於齊國遂附道人惠藏送京師因羽林監崔士亮獻之三年七月始興郡民龔玄宣云去年二月忽有一道人乞食因探懷中出篆書真經一卷六紙又表北極一紙又移付羅漢居士一紙云從兜率天宮下使送上天子因失道人所在今年正月玄宣又稱神人授皇帝璽龜形長五寸廣二寸厚二寸五分上有天地字中央蕭字下萬世字

十年蘭陵民齊伯生於六合山獲金璽一鈕文曰年予王世祖治益城得五尺刀一十口永明年曆之數昇明三年左里村人於宮亭湖得鞞戟二枚傍有古字文遠不可識

秦始皇中世祖於青溪宅得錢一枚文有北斗七星雙節又有人形帶劍及治益城又得一大錢文曰太平百歲永明七年齊興太守劉元寶治郡城於斬中獲錢百萬形極大以獻臺為瑞世祖班賜朝臣以下各有差十年齊安郡民王攝掘地得四文大錢一萬二千七百十枚品製如一

建元元年郢州監利縣天井湖水色忽澄清出綿百姓採以爲纈

永明二年護軍府門外桑樹一株竝有蠶絲綿被枝莖史臣案漢光武時有野蠶成繭百姓得以成衣服今浮波幕樹其亦此之類乎

永明八年始興郡昌樂村獲白鳩一頭

二年彭澤縣獲白雉一頭

七年鬱林獲白雉一頭

十年青州涇液戍獲白雉一頭

五年望蔡縣獲白鹿一頭

九年臨湘獲白鹿一頭

六年蒲儔縣亮野村獲白麀一頭

七年荊州獲白麀一頭

八年餘干縣獲白麀一頭

九年義陽安昌縣獲白麀一頭

十年司州清激戍獲白麀一頭

十一年廣陵海陵縣獲白麀一頭

七年越州獻白珠自然作思惟佛像長三寸上起禪靈寺置刹下

七年吳郡太守江歆於錢塘縣獲蒼玉璧一枚以獻

七年主書朱靈讓於浙江得靈石十人舉乃起在水深三尺而浮世祖親投於天淵池試之刻為佛像
二年順陽丹水縣山下得古鼎一枚
三年越州南高涼僮人海中網魚獲銅獸一頭銘曰作寶鼎齊臣萬年子孫承寶
贊曰天降地出星見先吉造物百品詳之載述

南齊書卷十八終

南齊書卷十九

志第十

梁蕭子顯撰

五行

木傳曰東方易經地上之木為觀故木於人威儀容貌也木者春生氣之始農之本也無奪農時使民歲不過三日行什一之稅無貪欲之謀則木氣從如人君失威儀逾木行田獵馳騁不反宮室飲食沈酒不顧禮制出

入無度多發繇役以奪民時作爲姦詐以奪民財則木失其性矣蓋以工匠之爲輪矢者多傷敗故曰木不曲直宋秦豫元年京師祗垣寺皂莢樹枯死昇明未忽更生花葉京房易傳曰樹枯冬生不出二年國喪君子亡其占同宋氏禪位

建元元年朱爵斲華表柱生枝葉

建元初李子生毛

二年武陵沉頭都尉治有桑樹方冬生葉京房易傳曰木冬生花天下有喪其占同後二年宮車晏駕

四年巴州城西古樓脚栢樹數百年忽生花

永明六年石子崗栢木長二尺四寸廣四寸半化爲石時車駕數游幸應本傳木失其性也

永明中大舩一舩無故自沈艚中無水

隆昌元年廬陵王子卿齋屋梁柱際無故出血

建武初始安王遙光治廟截東安寺屋以直廟垣截梁水出如淚

貌傳曰失威儀之制怠慢驕恣謂之狂則不肅矣下不敬則上無威天下既不敬又肆其驕恣肆之則不從夫不敬其君不從其政則陰氣勝故曰厥罰常雨

永明八年四月己巳起陰雨晝或暫晴夜時見星月連

雨積霖至十七日乃止

十一年四月辛巳朔去三月戊寅起而其間暫時晴從四月一日又陰雨晝或見日夜乍見月回復陰雨至七月乃止

永泰元年十二月二十九日雨至永元元年五月二十一日乃晴京房易曰冬雨天下饑春雨有小兵時虜寇雍州餘應本傳

傳曰大雨雪猶庶徵之常雨也然有甚焉雨陰大雨雪者陰之畜積甚也一日與大水同象曰攻爲雪耳

建元二年閏月己丑雨雪

三年十一月雨雪或陰或晦八十餘日至四年二月乃止

傳曰雷於天地爲長子以其首長萬物與之出入故雷出萬物出雷入萬物入夫雷者人君之象人則除害出則興利雷之微氣以正月出其有聲者以二月出以八月入其餘微者以九月入冬三月雷無出者若是陽不閉陰則出涉危難而害萬物也

建元元年十月壬午夜電光因雷鳴

十月庚戌電光有頃雷鳴久而止

六年十月甲申夜陰細雨始聞雷鳴於西北上

七年正月甲子夜陰雷鳴西南坤宮隆隆一聲而止

八年正月庚戌夜雷起坎宮水門其音隆隆一聲而止

九年二月丙子西北有電光因聞雷聲隆隆仍續十聲

而止

十年二月庚戌夜南方有電光因聞雷聲隆隆相續丁

亥止

十月庚子電雷起西北

十一月丁丑西南有光因聞雷聲隱隱再聲而止西南

坤宮

十二月甲申陰雨有電光因聞西南及西北上雷鳴頻

續三聲

丙申夜聞西北上雷頻續二聲

辛亥雷雨

傳曰雨雹君臣之象也陽之氣專為雹陰之氣專為霰
陽專而陰脅之陰盛而陽薄之雹者陰薄陽之象也霰
者陽脅陰之符也春秋不書霰者猶月蝕也

建元四年五月戊午朔雹

永明元年九月乙丑雹落大如蒜子須臾乃止

十一年四月辛亥雹落大如蒜子須臾滅

貌傳又曰上失節而狂下怠慢而不敬上下失道輕法
侵制不顧君上因以荐飢貌氣毀故有雞禍一曰水歲
雞多死及爲怪亦是也上下不相信大臣姦宄民爲寇
盜故曰厥極惡一曰民多被刑或形貌醜惡風俗狂慢
變節易度則爲輕剽奇怪之服故曰時則有服妖
永明中宮內服用射獵錦文爲騎射兵戈之象至建武
初虜大爲寇

永明中蕭謚開博風帽後褰之製爲破後帽世祖崩後
謚建廢立誅滅諸王

永明末民間制倚勸帽及海陵廢明帝之立勸進之事
倚立可待也

建武中帽褰覆頂東昏時以爲褰應在下而今在上不
祥斷之羣下反上之象也

永元中東昏侯自造遊宴之服綴以花采錦繡難得詳
也羣小又造四種帽帽因勢爲名一曰山鵲歸林者詩
云鵲巢夫人之德東昏寵嬖淫亂故鵲歸其林藪二曰
兔子度坑天意言天下將有逐兔之事也三曰反縛黃
離嚙黃口小鳥也反縛回縛之應也四曰鳳皇度三橋
鳳王者嘉瑞三橋梁王宅處也

貌傳又曰危亂端見則天地之異生木者青故曰青青

為惡祥凡貌傷者金沴木沴金衝氣相通

延興元年海陵王初立文惠太子冢上有物如人長數

丈青色直上天有聲如雷

火南方揚光輝出炎燼為明者也人君向明而治蓋取

其象以知人為分讒佞既遠羣賢在位則為明而火氣

從矣人君疑惑棄法律不誅讒邪則讒口行內閒骨肉

外踈忠臣至殺世子逐功臣以妾為妻則火失其性上

災宗廟下災府榭內燬本朝外燬闕觀雖興師眾不能

救也

宋明三年正月甲夜西北有野火光上生精西北有四

東北有一竝長七八尺黃赤色

三月庚午丙夜北面有野火光上生精長六尺戊夜又

有一枚長五尺竝黃赤色

四年正月丁亥夜有火精三處

閏月丁巳夜有火精四所

十二月辛酉夜東南有野火精二枚

五年十二月丙寅夜西北有野火火上生精一枚長三

尺黃白色

六年十一月戊申夜西南及北三面有野火火上生精

九枚竝長二尺黃赤色

九年二月丙寅甲夜北而有野火火上生精二枚西北
又一枚竝長三天須臾消

永元二年八月宮內火燒西齋璿儀殿及昭陽顯陽等
殿北至華林牆西及祕閣北屋三千餘間京房易傳曰
君不思道厥妖火燒宮祕閣與春秋宣榭火同天意若
曰旣無紀綱何用典文爲也

二年冬京師民間相驚云當行火災南岸人家往往於
籬間得布火纏者云公家以此禳之

三年正月豫章郡天火燒三千餘家京房易占曰天火
下燒民屋是謂亂治殺兵作是年臺軍與義師偏聚相

攻於南江諸郡

三年二月乾和殿西廂火燒屋三十間是時西齋旣火
帝徙居東齋高宗所住殿也與燒宮占同

傳又曰犯上者不誅則草犯霜而不死或殺不以時事
在殺生失柄故曰草妖也一曰草妖者失衆之象也

永元中御刀黃文濟家齋前種昌蒲忽生花光影照壁
成五采其兒見見之餘人不見也少時文濟被殺

劉歆視傳有羽蟲之孽謂雞禍也班固案易雞屬巽今
以羽蟲之孽類是也依歆說附視傳云

建武二年有大鳥集建安形如水犢子其年郡大水

三年大鳥集東陽郡太守沈約表云鳥身備五采赤色
居多案樂緯叶圖徵云焦明鳥質赤至則水之感也

永明二年四月鳥巢內殿東鴟尾

三年大鳥集會稽上虞其年縣大水

傳曰維水沴火又曰赤青赤祥

建武四年王晏子德元所居帷屏無故有血灑之少日
而散晏尋被誅

思心傳曰心者土之象也思心不睿其過在瞽亂失紀
風於陽則為陰於陰則為大臣之象專恣而氣盛故罰
常風心為五事主猶土為五行主也一曰陰陽相薄偏

氣陽多為風其甚也常風陰氣多者陰而不雨其甚也
常陰一曰風宵起而晝晦以應常陰同象也

建元元年十一月庚戌風夜暴起雲雷合冥從戌亥上
來

四年十一月甲寅酉時風起小駛至二更雪落風轉浪
津

永明四年二月丙寅巳時風迅急

十一月己丑戌時風迅急從西北戌亥上來

五年五月乙酉子時風迅急從西北戌亥上來

七年正月丁卯陽徵陰賊之日時加子風起迅急從北

方子丑上來暴疾浪津寅時止

八年六月乙酉加子時風起迅急暴疾浪津發屋折木
塵沙從西南未上來因雷雨須臾風微雨止

九年七月甲寅陽羽廉貞之日時加亥風起迅急從東
方來暴疾彭勃浪津至乙卯陰賊時漸微名羽動羽

九月乙丑時加未雷驟雨風起迅急暴疾浪津從西北
戌上來

十月壬辰陽羽姦邪之日時加丑風起從北方子丑上
來暴疾浪津迅急塵埃五日寅時漸微名羽動宮

十年正月辛巳陽商寬大之日時加寅風從西北上來
暴疾浪津迅急揚沙折木酉時止

二月甲辰陽徵姦邪之日時加辰風起迅急從西北亥
上來暴疾彭勃浪津至酉時止

三月丁酉陽徵廉貞之日時加未風從北方子丑上來
迅急暴疾浪津戌時止

七月庚申陰角貪狼之日時加午風從東北丑上來迅
急浪津至辛酉巳時漸微

十一年二月庚寅陽角廉貞之日時加亥風從西北亥
上來迅疾浪津丑時漸微為角動角

七月甲寅陽羽廉貞之日時加巳風從東北寅上來迅

疾浪津發屋折木戊夜漸微爲羽動徵已巳陽角寬大之日時加未風從戌上來暴疾良久止爲角動商及宮凡時無專恣疑是陰陽相薄

建昌元年三月乙酉未時風起浪津暴急從北方上來應本傳替亂

建武二年三年四年每秋七月八月輒大風三吳尤甚發屋折木殺人京房占獄吏暴風害人時帝嚴刻

永元元年七月十二日大風京師十圍樹及官府居民屋皆拔倒應本傳

傳又曰山之於地君之象也山崩者君權損京陵易處世將變也陵轉爲澤貴將爲賤也

建元二年夏廬陵石陽縣長溪水衝激山麓崩長六七丈下得柱千餘口皆十圍長者一丈短者八九尺頭題有古文字不可識江淹以問王儉儉云江東不閑隸書此秦漢時柱也後年宮車晏駕世變之象也

永明二年秋始興曲江縣山崩壅底溪水成陂京房占山崩人主惡之

傳又曰雷電所擊蓋所感也皆思心有尤之所致也建元二年閏六月丙戌戌夜震電

四年五月五日雲電闇都雷震於樂遊安昌殿電火焚

蕩盡

永明八年四月六日雷震會稽山陰恒山保林寺剎上
四破電火燒塔下佛面窻戶不異也

永明中雷震東宮南門無所傷毀殺食官一人

十一年三月震於東齋棟崩左右密欲治繕竟陵王子
良曰此豈可治留之志吾過且旌天之愛我也明年子

良薨

傳又曰土氣亂者木金水火亂之

建武二年二月丁巳地震

永元元年七月地日夜十八震

九月十九日地五震

金者西方萬物既成殺氣之始也其於王事兵戎戰伐
之道也王者興師動衆建立旗鼓仗旄把鉞以誅殘賊
止暴亂殺伐應義則金氣從工冶鑄化革形成器也人
君樂侵陵好攻戰貪城邑輕百姓之命人民不安內外
騷動則金失其性蓋冶鑄不化水滯固堅故曰金不從
革又曰維木沴金

建武四年明帝出舊宮送豫章王第二女綏安王降嬪
還上輦輦上金翅無故自折落地

言傳曰言易之道西方曰兌爲口人君過差無度刑法

不一斂從其重或有師旅炆陽之節若動衆勞民是言不從人君旣失衆政令不從孤陽持治下畏君之重刑陽氣勝則旱象至故曰厥罰常陽也

建元三年大旱時有虜寇

永明三年大旱明年唐寓之起

建武二年大旱時虜寇方盛皆動衆之應也

言傳曰下旣悲苦君上之行又畏嚴刑而不敢正言則必先發於歌謠歌謠口事也口氣逆則惡言或有怪謠焉

宋泰始旣失彭城江南始傳種消梨先時所無百姓爭

欲種植者曰嘗有姓蕭而來者十餘年齊受禪

元徽中童謠曰襄陽白銅蹄郎殺荊州兒後沈攸之反

雍州刺史張敬兒襲江陵殺沈攸之子元琰等

永明元年元日有小人發白虎樽旣醉與筆札不知所道直云憶高帝赦原其罪

世祖起青溪舊宮時人反之曰舊宮者窮殿也及上崩後宮人出居之

永明初百姓歌曰白馬向城啼欲得城邊草後句閒云陶郎來白者金色馬者兵事三年妖賊唐寓之起言唐來勞也

世祖起禪靈寺初成百姓縱觀或曰禪者授也靈非美
名所授必不得其人後太孫立見廢也

永明中宮內坐起御食之外皆爲客食世祖以客非家
人名改呼爲別食時人以爲分別之象少時上晏駕

文惠太子在東宮作兩頭織織詩後句云磊磊落落玉
山崩自此長王宰相相繼薨徂二宮晏駕

文惠太子作七言詩後句輒云愁和諦後果有和帝禪
位

永明中虜中童謠云黑水流北赤火入齊尋而京師人
家忽生火赤於常火熱小微貴賤爭取以治病法以此

火炙桃板七炷七日皆差救禁之不能斷京師有病瘰
者以火炙數日而差隣人笑曰病偶自差豈火能爲此

人便覺願閒癢明日瘦還如故後梁以火德興
文惠太子起東田時人反云後必有癩童果由太孫失

位
齊宋以來民間語云擾攘建武上明帝初誅害蕃戚京

師危駭

永元元年童謠曰洋洋千里流流翼東城頭烏馬烏皮
袴三更相告訴脚踏不得起誤殺老姥子千里流者江

祏也東城遙光也遙光夜舉事垣歷生者烏皮袴褶往

奔之跛脚亦遙光老姥子孝字之象徐孝嗣也

永元中童謡云野豬雖嗥嗥馬子空閭渠不知龍與虎
飲食江南墟七九六十三廣莫人無餘烏集傳舍頭今
汝得寬休但看三八後摧折景陽樓識者解云陳顯達
屬豬崔慧景屬馬非也東昏侯屬豬馬子未詳梁王屬
龍蕭穎胄屬虎崔慧景攻臺頓廣莫門死時年六十三
烏集傳舍卽所謂瞻烏爰止於誰之屋三八二十四起
建元元年至中興二年二十四年也摧折景陽樓亦高
臺傾之意也言天下將去乃得休息也

齊宋之際民間語云和起言以和顏而爲變起也後和

帝立

崔慧景圍臺城有一五色幡飛翔在雲中半日乃不見
衆皆驚怪相謂曰幡者事尋當翻覆也數日而慧景敗
言傳曰言氣傷則民多口舌故有口舌之病金者白故
有白青若有白爲惡祥

宋昇明二年颯風起建康縣南塘里吹帛一匹入雲風
止下御路紀僧真啓太祖當宋氏禪者其有匹夫居之
水北方冬藏萬物氣至陰也宗廟祭祀之象死者精神
放越不反故爲之廟以收其散爲之貌以收其魂神而
孝子得盡禮焉敬之至則神歆之此則至陰之氣從則

水氣從溝瀆隨而流去不爲民害矣人君不禱祀簡宗廟廢祭祀逆天時則霧水暴出川水逆溢壞邑軼鄉沈溺民人故曰水不潤下

建元二年吳興義興三郡大水

二年夏丹陽吳二郡大水

四年大水

永明五年夏吳興義興水雨傷稼

六年吳興義興二郡大水

建武二年冬吳晉陵二郡水雨傷稼

永元元年七月濤入石頭漂殺緣淮居民應本傳荆州

城內有沙池常漏水蕭穎胄爲長史水乃不漏及穎胄亡乃復竭

傳曰極陰氣動故有魚孽魚孽者常寒罰之符也

永明九年鹽官縣石浦有海魚乘潮來水退不得去長三十餘丈黑色無鱗未死有聲如牛土人呼爲海鷲取其肉食之

永元元年四月有大魚十二頭入會稽上虞江大者近二十餘丈小者十餘丈一入山陰稱浦一入永興江皆鴨岸側百姓取食之

聽傳曰不聰之象見則妖生於耳以類相動故曰有鼓

妖也一曰聲屬鼓妖

永明元年十一月癸卯夜天東北有聲至戊夜

傳曰皇之不極是謂不建其咎在霧亂失聽故厥咎霧
思心之咎亦霧天者正萬物之始王者正萬事之始失
中則害天氣類相動也天者轉於下而運於上雲者起
於山而彌於天天氣動則其象應故厥罰常陰王者失
中臣下盛強而蔽君明則雲陰亦衆多而蔽天光也

建元四年十月丙午日入後土霧勃勃如火煙

永明二年十一月己亥四面土霧入人眼鼻至辛丑止
二年十一月丙子日出後及日入後四面土霧勃勃如

火煙

六年十一月庚戌丙夜土霧竟天昏塞濃厚至六日未
時小開到甲夜後仍濃密勃勃如火煙辛慘人人眼鼻
八年十月壬申夜土霧竟天濃厚勃勃如火煙氣入人
眼鼻至九日辰時開除

九年十月丙辰晝夜恒昏霧勃勃如火煙其氣辛慘入
人眼鼻兼日色赤黃至四日甲夜開除

十年正月辛酉初四面土霧勃勃如火煙其氣辛慘
人人眼鼻

傳曰易曰乾爲馬逾天氣馬多死故曰有馬禍一曰馬

者兵象也將有寇戎之事故馬爲怪

建昌四年王晏出至草市馬驚走鼓步從車而歸十餘日晏誅

建武中南岸有一蘭馬走逐路上女子女子窘急走入人家林下避之馬終不置發牀食女子股脚間肉都盡禁司以聞敕殺此馬是後頗有寇賊

京房易傳曰生子二胷以上民謀其主三手以上臣謀其主二口已上國見驚以兵三耳已上是謂多聽國事無定二鼻以上國主久病三足三臂已上天下有兵其類甚多蓋以象占之

永明五年吳興東遷民吳休之家女人雙生二兒胷以下齊以上合

京房易傳曰野獸入邑其邑大虛又曰野獸無故入邑朝廷門及宮府中者邑逾且虛

永明中南海王子罕爲南兗州刺史有麀入廣陵城投井而死又有象至廣陵是後刺史安陸王子敬於鎮被害

建武四年春當郊治圓丘宿設已畢夜虎攫傷人建武中有鹿入景皇寢廟皆爲上崩及禪代也凡無占者皆爲不應本傳

贊曰木怪夔颺火爲水妃土實載物金作明威形聲異
迹影響同歸皆由象應莫不類推

理燿人昌其

南齊書卷十九終

