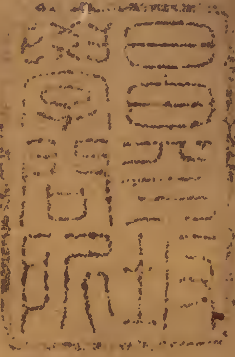


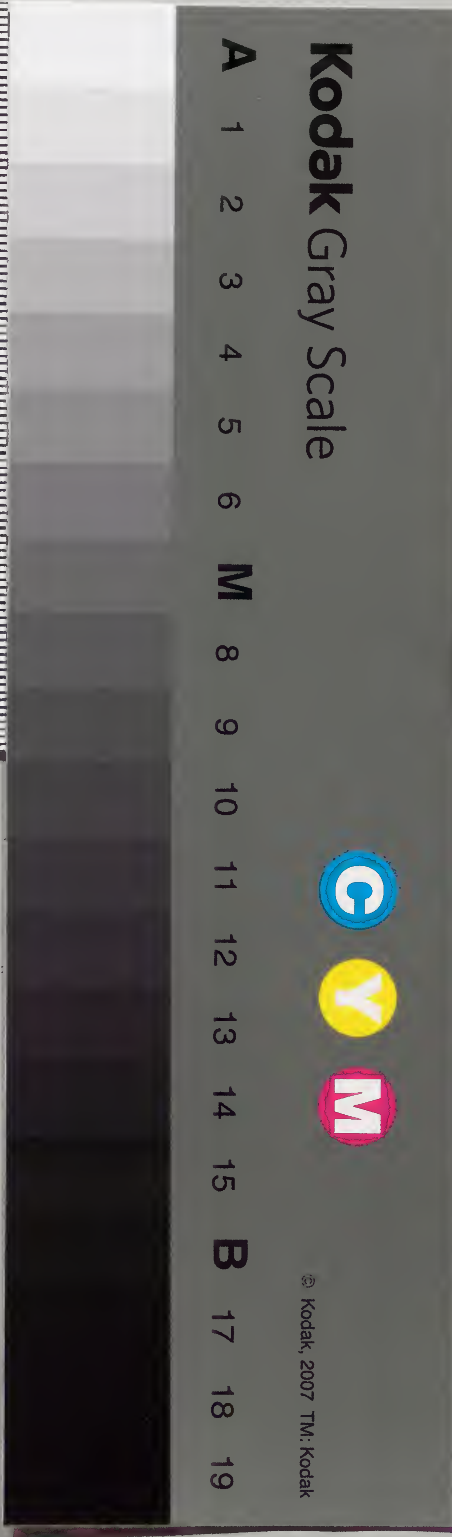
禮記集說

六之八



漢書門	
二〇四六	八六
函架	類

庫文閣内	
二〇四六	漢書
函架	
内閣文庫	
番號漢	2046
冊數	6 ( 3 )
函號	46 8



綴じ部(喉部分)の文字など開きが不鮮明な箇所あり

禮記卷第六

曾子問第七

後學東匯澤陳

濬集說

曾子問曰君薨而世子生如之何孔子曰卿大夫士從

攝主北面於西階南大祝禋皮冕執東帛升自西階盡

等不升堂命毋哭無攝主上鄉之代主國事者也禋冕

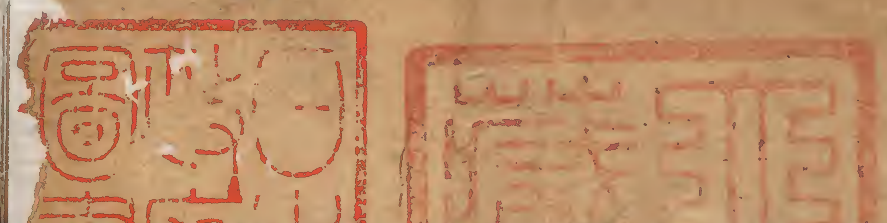
升奠幣于殯東几上哭降衆主人卿大夫士房中皆哭

不踊盡一哀反位遂朝奠小宰升舉幣祝聲三去告曰其之子生敢告

聽乃告之也噫是歎恨之聲敬者欲其敬饗之義也其

夫入之氏也房中婦人也升舉幣舉而埋之也階之間

一日衆主人卿大夫士如初位北面大宰大宗大祝



皆禘冕少師奉上子以衰催祝先子從去宰宗人從去  
入門哭者止子升自西階殯前北面祝立于殯東南隅  
祝聲二去曰某之子某從執事敢見反子拜稽顙  
哭祝宰宗人衆主人卿大夫士哭踊三者二降東反位  
皆袒子踊房中亦踊三者二襲衰杖奠出大宰命祝史  
以名徧告于五祀山川如初位者如初告子生之位以衰  
以衰服承籍而捧之也告曰夫入某氏之子某從執事  
宰宗人等敢冕子名則大宰所立也告訖捧子之人拜  
而稽顙且哭凡踊三度爲一節如此者三故云三者二  
降東反位者堂上人皆從西階降而反東在下者亦皆  
東而反其朝文之哭位也踊而襲衰杖  
成其爲子之禮也奠出朝奠畢而出也曾子問曰如已  
葬而世子生則如之何孔子曰大宰大宗從大祝而告  
于禰三月乃名于禰以名徧告及社稷宗廟山川禰告

其主也此特神主在殯宮因見禰而立其名故云乃名于禰也孔子曰諸侯適天子必  
告于祖奠于禰冕而出視朝命祝史告于社稷宗廟山  
川乃命國家五官而后行道而出告者五日而徧過是  
非禮也凡告用牲制幣反亦如之告于祖亦告于禰奠  
者奠幣爲禮而告之也視朝聽事之後即徧告群祀市  
命五大夫之職事使無廢弛也諸侯有三卿五大夫道  
而出者祖祭道神而後出行也  
月令冬祀行是也喪禮毀宗躡行則神之位在廟內  
外西方若祭道路之行神謂之較於城外委土爲山之  
形伏牲其上祭告神畢乘車轅之而遂行也其神曰壘  
其牲天子犬諸侯羊卿大夫酒諸侯相見必告于禰朝  
服而出視朝命祝史告于五廟所過山川亦命國家五  
官道而出反必親告于祖禰乃命祝史告至于前所告  
者而后聽朝而入上視朝者嚴觀禮侯氏禘冕今敬君欲

豫習其禮故朝服以視朝衣素裳而朝非君臣也故但朝服而已諸侯朝服玄冠緇衣天子素裳而朝禮云諸侯相聘以皮弁服則視朝亦皮弁服矣天子曾子問曰並有喪如之何何先何後孔子曰葬先輕而後重其奠也先重而後輕禮也自啓及葬不奠行葬不哀次反葬奠而後辭於殯實遂脩葬事其虞也先重而後輕禮也曾子問同或祖父母之喪先後之次如何孔子言葬則先而後而後欲出之前惟設父母啓殯之奠朝廟之奠及祖奠遣奠而已不於殯宮爲父設奠故云自啓及葬不奠謂不奠於也次者大門外之右平生待賓客之處至則於子也哀輿車暫停今爲父喪在殯故行葬母之時則於子得爲母伸哀於所次之處故極車不暫停也及葬母而反即於父殯設奠告語於賓以明日啓父殯之期賓出奠是奉養之事故先重也虞祭亦奠之類故亦先重

孔子曰宗子雖七十無無主婦非宗子雖無主婦可也

宗子領宗男於外宗婦領宗女於內禮不可缺故雖七十有婦可傳繼者然此謂大宗之無子或子幼者若有則七十可不娶矣曾子問曰將冠聲子冠者至揖讓而入聞齊衰大功之喪如之何孔子曰內喪則廢外喪則冠而不醴徹饌而婦即位而哭如冠者未至則廢者實與贊禮之人也此人已及門而與主人揖讓以入矣主人忽聞齊衰大功之喪何以處之夫子言若是大門內之喪則發而行之於廟廟在大門之內吉凶不可同處也若是以冠禮行之於廟廟在大門之內三加而止三加之後設醴以禮新冠之人今值凶事止今悉徹去又婦除冠之舊位使淨潔更新如將冠子而乃即位而哭如實與贊者未至則廢也

未及期日而有齊衰大功小功之喪則因喪服而冠除喪不改冠乎孔子曰天子賜諸侯大夫冕弁服於大廟歸設奠服賜服於斯乎有冠醮無冠醴父沒而冠則已







則如之何孔子曰不遷於祖不祔於皇姑壻不杖不菲  
扶畏 不次歸葬于女氏之黨示未成婦也  
壻之祖廟也 不祔於皇姑以未廟見故主不遷於祖不  
朝也 壻齊衰期但不杖不草履不別處哀次耳女之父  
母自降 曾子問曰取去女有吉日而女死如之何孔子  
服大功 曰壻齊衰而弔既葬而除之夫死亦如之  
葬而除也 曾子問曰喪有二孤廟有二主禮與  
除也 孔子曰天  
無二日土無二王嘗禘郊社尊無二上未 知其為禮也  
二孤二主當時有之曾子疑其非禮故問夫子言天無  
不得有二日土猶不得有二王嘗禘郊社祭之重者各  
有所尊不可混并而祭之喪可得有 昔者齊桓公亟  
二孤廟可得有二主乎非禮明矣 也  
師行而載遷廟之主于齊車示有所尊 喪之二孤則  
奉也既作為主又藏於廟是二失矣

本二失作二主

昔者衛靈公適魯遭季桓子之喪衛君請弔哀公辭不  
得命公為主客入弔康子立於門右北面公揖讓升自  
東階西鄉客升自西階弔公拜興哭康子拜稽顙於位  
有司弗辯也今之二孤自季康子之過也  
等衛君弔而哀公為主禮也禮大夫既殯而君來弔主  
人門右北面哭拜稽顙今既哀公為主主則拜賓康子  
但當哭踊而已乃拜而稽顙於位是二孤矣當時有司  
不能論而正之遂至循襲為常變禮之失由於康子上  
章言自桓公始此不言始而言過者孔子康子曾子問  
同時也靈公先桓子卒經訛為靈公實出公也 曾子問  
曰古者師行必以遷廟主行乎孔子曰天子巡守以  
遷廟主行載于齊則皆 車言必有尊也今也取七廟之  
主以行則失之矣  
遷廟主謂新祧廟之主也 當七廟五  
廟無虛主虛主者惟天子崩諸侯薨與去其國與禘

於檢卷三車裕



祭於祖為無主耳吾聞諸老聃曰天子崩國君薨則

祝取羣廟之主而藏諸祖廟禮也卒哭成事而后主各

反其廟崩薨而羣主皆聚祖廟以喪三年不祭且象生

考者之稱石梁先生曰君去其國大宰取羣廟之主以

從去禮也行去國而羣廟之主皆祫祭於祖則祝迎四廟

之主主出廟入廟必蹕老聃云諸侯五廟祫祭則迎高

曾祖禰入太祖之廟主

子曰主命問曰何謂也孔子曰天子諸侯將出必以幣

帛皮圭告于祖禰遂奉以出載于齋車以行每舍去奠

焉而后就舍反必告設奠卒歛幣玉藏諸兩階之間乃

出蓋貴命也既以幣玉告于祖廟則奉此幣玉猶奉祖

則設奠以告而理子游問曰喪慈母如母禮與孔子

曰非禮也古者男子外有傅內有慈母君命所使教子

也何服之有妾之無子者養妾子之無母者謂之慈母

為其母大功士之妾子父在為其母期是與已母同也

昔者魯昭公少喪去其母有慈母良及其死也公弗

忍也欲喪之有司以聞曰古之禮慈母無服今也君為

書之以遺平後世無乃不可乎公曰古者天子練冠以

燕居公弗忍也遂練冠以喪慈母喪慈母自魯昭公始

也良善也古者周以前也天子諸侯之庶子為天子諸

而伸也然必滴小君沒若滴小君在則其母戲而故練

冠也此言練冠以燕居謂庶子之為王者慈其母耳

曾子問曰諸侯旅見形旬天子入門不得終禮廢者幾

上孔子曰四請問之曰大廟火日食后之喪雨露服失

容則廢如諸侯皆在而日食則從天子救日各以其方

色與其兵大廟火則從天子救火不以方色與兵旅哀也

衣之也東方諸侯衣青南方諸侯衣赤餘倣此東方

用戟南方方色以厭勝曾子問曰諸侯相見揖讓入門

不得終禮廢者幾孔子曰六請問之曰天子崩大廟火

日食后夫人之喪雨露服失容則廢大廟本國之廟也

曾子問曰天子嘗禘郊社五祀之祭蠶蠶既陳天子崩

后之喪如之何孔子曰廢嘗禘宗廟之祭也祭社天地之

先儒已言祭法不足據矣曾子問曰當祭而日食大廟火其祭也如

之何孔子曰接祭而已矣如牲至未殺則廢接擗也速

言宗廟之祭遇此變異則戒略節文務在天子崩未殯

五祀之祭不行既殯而祭其祭也尸入三飯上飯不侑

醑以刃不酢而已矣自啓至于反哭五祀之祭不行

已葬而祭祝畢獻而已矣天子諸侯之祭禮亡不可聞其

士祭尸九飯大夫祭尸十飯士祭尸十一飯

之時而天子崩則止而不可行也

矣則止勸也尸入則止而不可行也

而飲則止勸也尸入則止而不可行也

而飲則止勸也尸入則止而不可行也

而飲則止勸也尸入則止而不可行也

而飲則止勸也尸入則止而不可行也

而飲則止勸也尸入則止而不可行也

而飲則止勸也尸入則止而不可行也

而飲則止勸也尸入則止而不可行也

而飲則止勸也尸入則止而不可行也

而飲則止勸也尸入則止而不可行也

而飲則止勸也尸入則止而不可行也

而飲則止勸也尸入則止而不可行也

而飲則止勸也尸入則止而不可行也

畢則止無獻而已已下之事曾子問曰諸侯之祭社稷

故云祝畢獻而已已下之事曾子問曰諸侯之祭社稷

俎豆既陳聞天子崩后之喪君薨夫人之喪如之何孔

子曰廢自薨比畢至于殯自啓至于反哭奉帥天子及

也。曾子所問如此孔子曰廢又言自薨至殯自啓至

反哭皆帥循天子之禮者謂諸侯既殯而祭社稷或五

祀者亦五祀者亦如天子葬後祭五祀之禮也曾子問

曰大夫之祭鼎俎既陳籩豆既設不得成禮廢者幾聲

孔子曰充請問之曰天子崩后之喪君薨夫人之喪君

之大廟火日食三年之喪齊衰大功皆廢外喪自齊衰

以下行也其齊衰之祭也尸入三飯不侑醕不酢而已

矣大功酢而已矣小功總室中之事而已矣士之所以

異者總不祭所祭於死者無服則祭此言大夫宗廟之

外也三飯不侑醕不酢說見上章大功醕而巳者大功

即止也室中之事者凡尸在室之奧視在室中北廂南

而佐食在室中戶西北面但主之祭畢及賓獻尸人醕

尸卒爵酢主人畢則止也若平常之祭一飯畢主人及

獻爵則止不舉蓋奠其爵於薦之左也待致爵尸得賓

乃舉爵則今以喪所祭於薦之左也待致爵尸得賓

兄弟姊妹亦不以喪所祭於薦之左也待致爵尸得賓

者為主人設席于戶內主人卒爵而止也無服則可祭

受爵主人拜送爵于戶內主人卒爵而止也無服則可祭

婦執爵拜主人送爵于戶內主人卒爵而止也無服則可祭

爵自酌以酌此所謂致爵也祭統曾子問曰三年之喪

弔乎孔子曰三年之喪練不羣立不旅行君子禮以飾

情三年之喪而弔哭不亦虛乎旅練小祥也旅衆也羣立

旅行言及他事則為忘

哀况於弔乎先王因人情而制禮隨其哀樂之情皆有以飾之哀經杖為至痛飾也居重喪而哭於人哀彼則忘吾親衰在親則弔為矯偽矣非虛而何曾子既聞夫子之言曰非矣而檀弓篇乃記其以喪母之齊衰而往哭於子張得非好曾子問曰大夫士有私喪可以除之事者當之碎歟

矣而有君服焉其餘之也如之何孔子曰有君喪服於身不敢私服又何除焉於是乎有過時而弗除也君之喪服除而后殷祭禮也君重親輕以義斷思也若君服初死尚不得成服終日君除服乃得為親行二祥之祭以伸孝心以其禮大故曰殷也假如此月除君服即次月行小祥之祭又次月行大祥之祭若親喪小祥後方禮君喪則他時若服除後惟行大祥之祭若親喪適子時主祭而居官者若庶子居官而行君祭也然此皆自依時行親喪之禮他日庶子居官而行君祭也適子無子雖除君服無追祭矣曾子問曰父母之喪弗除可乎孔子曰先王制禮過時弗舉禮也非弗能勿除也患

其過於制也故君子過時不祭禮也曾子之意以為適猶得追祭二祥庶子仕者雖除君服不復追祭是終身不除父母之喪矣可乎孔子言先王制禮各有時節過時不復追舉禮也今不追除服者不見不能除也患其踰越聖人之禮制也且如四時之祭當春祭時或以事矣故過時不祭禮之常也推禘給大事則不祭春祭時曾子問曰君薨既殯而臣有父母之喪則如之何孔子曰歸居于家有殷事則之君所朝夕否殷盛之事謂朔望及薦夕則不往哭朝曰君既啓而臣有父母之喪則如之何孔子曰歸哭而反送君啓啓殯也歸哭親喪也反送君復往送君之葬也曰君未殯而臣有父母之喪則如之何孔子曰歸哭而反送君啓啓殯也歸哭親喪也反送君復往送君之葬也曰君未殯而臣有父母之喪則如之何孔子曰歸哭而反送君啓啓殯也歸哭親喪也反送君復往送君之葬也

禮記卷之六

子曰歸殯反于君所有殷事則歸朝夕否大夫室老行  
事士則子孫行事大夫內子有殷事亦之君所朝夕否

室老室相之長也室老在君所則親喪朝夕之奠有缺然殷事之時或朝夕恒在君所則親喪朝夕之奠有缺然

誄之諸侯相誄非禮也誄之為言累也累舉其平生實

君出疆以三年之戒以禭假天以誄之者天子之尊無二惟天在其上故曾子問曰

子曰共殯服則子麻弁經疏衰菲杖入自闕升

自西階如小斂則子免問而從柩入自門升自阼階君

大夫士一節也曾子問國君以事出疆必為三年之戒

子曰遂既封而歸不俟子遂遂送君柩也既窆而歸

何孔子曰遂既封改服而往遂遂送親柩也既窆之

子問曰宗子為士庶子為大夫其祭也如之何孔子曰

注文垣音直路道也

殺尸祭福主人之

以上牲祭於宗子之家祝曰孝子某為去聲介子某薦其

常事士持牲大夫少年上牲少年也庶子既為大夫當

也孝子宗子也介子庶子也而祭者以朝在宗子家

其歲之稱介則副貳之義亦貴貴之道也薦其常事者為

常事也若宗子有罪居於他國庶子為大夫其祭也祝

曰孝子某使介子某執其常事攝主不厭祭不旅不假

不綏虛規祭不配略於宗非當主祭者有五焉若以祭禮先後

之次言之當攝主非正故逆陳以見義亦不厭祭今倒言

今依其來日丁亥用薦歲禮初行尸未入之時祝告神曰

皇祖姜氏子氏之類今攝主不敬備禮但言薦歲事于

肉而祭之毀之名也尸與配也俱有綏祭者綏字當從周禮

謂隋祭也今尸自隋祭則取道及黍稷祭而祭於豆間所

者假字當作假福慶之辭也尸是攝主不隋祭也尸不假

疆于女考孫來文孝孫使女受祿于天宜稼于田眉壽

萬年勿替引之主人再拜稽首今亦以辨正王故不假

也謂神之散享也厭於神勉其飲享此時在室與陰靜之處

故云陰厭也釋辭於神勉其飲享此時在室與陰靜之處

西此謂得尸明白之處故曰陽厭制禮之意不知神之

此言不厭祭乎於此乎皆庶幾其享之而厭飲也布奠於

賓賓奠而不舉不歸肉其辭于賓曰宗兄宗弟宗子在

他國使其辭主人酬賓之時賓在西廂東面主人布此

之助祭之賓各歸之以弟此即不旅之坐取此爵而奠於

也非但祭之在禮國不得親祭之故告其辭亦異曰宗兄

若尊卑不使其辭或宗兄弟之列或子孫之列則但謂之

矣宗子曾子問曰宗子去在他國庶子無爵而居者可以

祭乎孔子曰祭哉請問其祭如之何孔子曰望墓而為壇禮以時祭若宗子死告於墓而后祭於家宗子死稱名不言孝身沒而已子游之徒有庶子祭者以此若義也今之祭者不首其義故誣於祭也宗子無罪而去國則廟主隨行祭禮但當祭之時即望墓為壇以祭也若宗子死則庶子告於墓而后祭於其家亦不敢稱孝子其而已者稱子其而巳又非有爵者稱介子其之比也身沒而已者庶子身死其庶子則庶子之適子祭稱之禮是順古義也今世俗庶子之祭者不能先求古人制禮之義而巳曾子問曰祭必有尸乎若厭祭亦可乎孔子曰祭成喪者必有尸尸必以孫孫幼則使人抱之無孫則取於同姓可也祭殤必厭蓋弗成也祭成喪而無尸是殤之也曾子之意疑立尸而祭無尸乎若厭祭亦可乎蓋祭初陰厭尸猶未入祭終而陽厭在口既起之後是厭祭無尸也孔子言成人威儀具備必有尸以象神之威儀所以祭成人之喪者必有尸也尸必以孫以昭穆之位同也取於同姓亦謂孫之等也尸祭殤者不立尸而厭祭以其年幼少未能成人之威儀不足可象故不立尸也若祭成人而無尸是以殤待孔子曰有陰厭有陽厭曾子問曰殤不祔祭何謂陰厭陽厭孔子曰宗子為殤而死庶子弗為後也其吉祭特牲祭殤不舉無所所俎無玄酒不告利成是謂陰厭孔子言祭殤之禮有厭於幽陰者有厭於陽明者非兼之也曾子問曰有陰厭有陽厭曾子問曰殤不祔祭何謂陰厭陽厭孔子曰宗子為殤而死庶子弗為後也其吉祭特牲祭殤不舉無所所俎無玄酒不告利成是謂

祭乎孔子曰祭哉請問其祭如之何孔子曰望墓而為壇禮以時祭若宗子死告於墓而后祭於家宗子死稱名不言孝身沒而已子游之徒有庶子祭者以此若義也今之祭者不首其義故誣於祭也宗子無罪而去國則廟主隨行祭禮但當祭之時即望墓為壇以祭也若宗子死則庶子告於墓而后祭於其家亦不敢稱孝子其而已者稱子其而巳又非有爵者稱介子其之比也身沒而已者庶子身死其庶子則庶子之適子祭稱之禮是順古義也今世俗庶子之祭者不能先求古人制禮之義而巳曾子問曰祭必有尸乎若厭祭亦可乎孔子曰祭成喪者必有尸尸必以孫孫幼則使人抱之無孫則取於同姓可也祭殤必厭蓋弗成也祭成喪而無尸是殤之也曾子之意疑立尸而祭無尸乎若厭祭亦可乎蓋祭初陰厭尸猶未入祭終而陽厭在口既起之後是厭祭無尸也孔子言成人威儀具備必有尸以象神之威儀所以祭成人之喪者必有尸也尸必以孫以昭穆之位同也取於同姓亦謂孫之等也尸祭殤者不立尸而厭祭以其年幼少未能成人之威儀不足可象故不立尸也若祭成人而無尸是以殤待孔子曰有陰厭有陽厭曾子問曰殤不祔祭何謂陰厭陽厭孔子曰宗子為殤而死庶子弗為後也其吉祭特牲祭殤不舉無所所俎無玄酒不告利成是謂

祭而食之今無尸故不舉肺脊也凡尸食之餘歸之肺

祭而食之今無尸故不舉肺脊也凡尸食之餘歸之肺

祭而食之今無尸故不舉肺脊也凡尸食之餘歸之肺

祭而食之今無尸故不舉肺脊也凡尸食之餘歸之肺

祭而食之今無尸故不舉肺脊也凡尸食之餘歸之肺

祭而食之今無尸故不舉肺脊也凡尸食之餘歸之肺

玄酒水也太古無酒之時以水行禮後主祭則設之重  
古道也今祭殤禮略故無玄酒也不告利成者利猶養  
也謂共養之禮已成也常祭主人事尸禮畢出立尸外  
則祝東面告利成遂導尸以出今亦以無尸廢此禮是  
謂陰厭云者以其在祖廟凡殤與無後者祭於宗子之  
之與陰暗之類厭之也

家當室之白尊于東房是謂陽厭凡殤非宗子之殤也無後者謂庶子之家無

子孫者也此二音若宗子大功內親則於宗子家祖廟祭之必當室中西北隅得尸之明白處其尊則設于

東房是謂曾子問曰葬引去聲至于垣反古鄧日有食之則

有變乎且不否乎孔子曰昔者吾從老聃貪助葬於巷

黨及垣日有食之老聃曰丘止柩就道右止哭以聽變

既明反而后行曰禮也反葬而丘問之曰夫柩不可以

反者也日有食之不知其已之遲數速則豈如行哉老

聃曰諸侯朝天子見日而行逮日而舍去聲奠大夫使去聲

見日而行逮日而舍夫柩不發出暮不奠宿見星而行

者唯罪人與奔父母之喪者乎日有食之安知其不見

星也且君子行禮不以人之親反患吾聞諸老聃

云柩道也有變變常禮乎且不乎不變常禮乎柩北向

日光復常也舍奠晚止舍而設奠於行主也安知其不

見星謂日食既而星見則昏暗中恐有姦慝也病也

不以人之親病於危亡之患也曾子問曰為君使去聲而

卒於舍禮曰公館復私館不復凡所使之國有司所授

舍則公館已何謂私館不復也孔子曰善乎問之也自

卿大夫士之家曰私館公館與公所為曰公館公館復

此之謂也復死而招魂復鬼也公館公館公所命客之數即是卿

大夫之館也但有公命故謂之公館也曾子問曰下殤土

一說公所為謂君所作離宮別館也

大夫之館也但有公命故謂之公館也

一說公所為謂君所作離宮別館也



不獲下直字作

周葬于園遂輿機而往塗適故也今墓遠則其葬也如

之何則八歲至十一為下塲土周聖周也說見禮記檀弓成入

之具木為之狀如床而無脚以繩橫而維繫之抗舉而

皆問既不用與機則當用人舉棺以往乎為當用車載

若大夫之適長塲中塲有遣車者亦不輿機而葬也

孔子曰吾聞諸老聃曰昔者史佚有子而死下塲也墓

遠召公謂之曰何以不棺去聲棺同飲於宮中史佚曰吾

敢乎哉召公言於周公周公曰豈不可史佚行之下塲

用棺衣棺自史佚始也史佚周初良史也墓遠不葬於

日豈不可者謂何為不可也召公述周公之言告史佚

於是用棺衣而棺斂於宮中是此禮之變始於史佚也

舊注以豈曾子問曰卿大夫將為尸於公受宿矣而有

為句者非也齊衰內喪則如之何孔子曰出舍於公館以待事禮

也受宿受君命而宿齊戒也齊衰內喪大門內孔子曰

尸弁冕而出卿大夫士皆下之尸必式必有前驅死者

之上服今為君尸而弁冕者弁士之爵弁也以君之先

士或有為大夫士者故尸亦當弁或冕也出而卿大夫

前驅者尸出則先驅式以答之必有子夏問曰三年之喪

卒哭金革之事無辟也者禮與初有司與孔子曰

夏后氏三年之喪既殯而致事殷人既葬而致事記曰

君子不奪人之親亦不可奪親也此之謂乎無辟謂君

敢辭辟也此禮當然歟抑當初有司逼遣之歟夏之禮

親喪既殯即致還其於君致禮則葬後乃致其事君

子指人君也臣遭父母之喪而君許其致事是不可奪人

喪親之心也雖君有命而不忍違喪次是不可奪其

孝也子夏曰金革之事無辟也者非與孔子曰吾

聞諸老聃曰昔者魯公伯禽有為去聲為之也今以三年之喪從其利者吾弗知也魯公卒哭而從金革之事以徐戎之難東郊不開不得已而征之是有為為之也今人居三年之喪而用兵以遂攻取之利者吾不知其為何禮也蓋甚非之之辭一說利為例言無故而以三年之喪從伯禽之例以用兵者甚非也

### 文王世子第八

文王之為世子朝於王季日三雞初鳴而衣去聲服至於寢門外問內豎櫛之御者曰今日安否何如內豎曰安

文王乃喜及日中又至亦如之及莫暮又至亦如之內豎

則內豎以告文王文王色憂行不能正履王季復膳然

後亦復初食上上聲必在視寒煖之節食下問所膳命膳

宰曰未有原應曰諾然後退不安節謂有疾不能循其起居飲食之常時也食上

武王帥而行之不敢有加焉文王有疾武王不說冠

帶而養去聲文王一飯上聲亦一飯文王再飯亦再飯旬有

二日乃間不取有加不可踰越父之所行也○疏曰病恒在身其間有空隙故謂病瘳為間也文王謂武王曰女汝何夢矣武王

對曰夢帝與我九齡文王曰女以為何也武王曰西方

有九國焉君王其終撫諸文王曰非也古者謂年齒齒

亦齡也我百爾九十吾與爾三焉文王九十七乃終武

王九十三而終文王疾瘳之後武王乃得安寢故問其何夢武王對云夢天帝言與我九齡齒

字從齒齒之異名也故言年齒又言年齒其義一也

戴禮云男八月生齒八歲而齒齒是入壽之數也

注文直日當也

之脩短稟氣於有生之初文王雖愛其子豈前其  
年而益之哉好事者為之辭而不究其理讀記者信其  
說而莫之成王幼不能蒞阼周公相聲踐阼而治抗世  
敢議也

子法於伯禽欲令成王之知父子君臣長幼之道也成  
王有過則撻伯禽所以示成王世子之道也文王之為

世子也石梁王氏曰文王之為世子也一句衍文○劉

作之也書曰小子同未攝政相助成王踐履其臨阼之

位而治天下以幼尊位而不事君親長上之法幼以

道何禽使居之與成王遊處俾其有所親效也其或成

王伯禽起居之與成王遊處俾其有所親效也其或成

能盡事君之道所以警教成王而示之以為世子之道

也然伯禽所行即文王所行之禮也凡學四學字世子及

也言伯禽所行非王世子之為禮也凡學四學字世子及

學士必特春夏學于戈秋學羽籥皆於東序士即王也

制所謂司執論後選而升於學之士也必時四時各有

所教也于盾也捍真難之器也子執也羽籥雉之羽

也籥動之時教之示安也小樂正學四學字于大胥贊之籥師

靜也東序大學也小樂正學四學字于大胥贊之籥師

學也東夷之樂曰昧南夷之樂曰南南夷之樂曰南南夷之樂曰南

禮記卷六

禮記卷六

禮記卷六

禮記卷六

禮記卷六

禮記卷六

禮記卷六

禮記卷六

禮記卷六

禮記卷六

禮記卷六

禮記卷六

禮記卷六

禮記卷六

禮記卷六

禮記卷六

語是一事故以凡言之養老乞言謂行養老之禮之時

因乞善言之可行者於此老人也合語謂祭及養老之時

鄉射鄉飲大射燕射之禮至旅酬之時皆得言說先王

之法合會義理而相告語也其間各有威儀容節皆須

於東序之中大樂正詔教之 **大樂正學** **舞于戚語說** **命乞言**皆

**大樂正授數** **大司成論說在東序** 戚斧也大樂正教世

容節及合語之說與乞言之禮此三者皆大樂正授之

以篇章之數於是大司成之官於東序而論說此受教

者義理之淺深 **凡侍坐於大司成者遠近間** **三席可**

才能之優劣也 **以問終則負墻列事未盡不問** 席廣三尺三寸三分寸

相對遠近如此取其便於咨問問終則却就後席背負

而己猶未達則必待其言盡然後更問若陳 **凡學春官**

列未竟則不敢先問以參錯尊者之言也

**釋奠于其先師** **秋冬亦如之** 若春誦夏弦則大師釋奠

教干戈則小樂正及樂師釋奠也秋學禮冬讀書則其

官亦如之釋奠者巨奠置所祭之物而已無口無食飲

酬酢等事所以若此者以其主於行禮非 **凡始立學者**

報功也先師謂前代明習此事之師也

**必釋奠于先聖先師及行事必以幣** 諸侯初受封天子

所謂始立學也立學事重故釋奠于先聖先師四時之

教常事耳故惟釋奠于先師而不及先聖也行事謂行

釋奠之事必以幣必奠幣為禮也始立學而 **凡釋奠者**

行釋奠之禮則用幣四時常奠不用幣也

**必有合也有國故則否凡大合樂必遂養老** 凡行釋奠

合樂之事若國有凶喪之故則雖釋奠不合樂也常事

也舊說合者謂若本國無先聖先師則合祭鄰國之先

祭鄰國之本國故有先聖先師如曾有孔顏之類則不合

師也未知是否 **凡語于郊者必取賢斂才焉或以德**

**進或以事舉或以言揚曲藝皆誓之以待又語二而一**

**有焉乃進其等以其序謂之郊人遠** 去聲之於成均以及

**取爵於上尊也** 語于郊者論辨學士才能於郊學之中

也語于郊者論辨學士才能於郊學之中

也語于郊者論辨學士才能於郊學之中

也語于郊者論辨學士才能於郊學之中

也語于郊者論辨學士才能於郊學之中

也語于郊者論辨學士才能於郊學之中

也語于郊者論辨學士才能於郊學之中

也語于郊者論辨學士才能於郊學之中

也語于郊者論辨學士才能於郊學之中

也語于郊者論辨學士才能於郊學之中

也語于郊者論辨學士才能於郊學之中

也語于郊者論辨學士才能於郊學之中

也語于郊者論辨學士才能於郊學之中

也語于郊者論辨學士才能於郊學之中

也語于郊者論辨學士才能於郊學之中

也語于郊者論辨學士才能於郊學之中

也語于郊者論辨學士才能於郊學之中

也語于郊者論辨學士才能於郊學之中

也語于郊者論辨學士才能於郊學之中

也語于郊者論辨學士才能於郊學之中

也語于郊者論辨學士才能於郊學之中

也語于郊者論辨學士才能於郊學之中

之道德為先事功次之言語又次之曲藝二曲之無事無  
小技能若醫卜之屬警戒謹也學士中或無德無事無  
言而謹習所能以此曲藝之人舉說再語之時乃考評之也  
退而有者謂此曲藝之人舉說再語之時乃考評之也  
進其等者謂此曲藝之人舉說再語之時乃考評之也  
於人同輩中以其所能高下為次第使不混其優劣也  
遠之成均止曰天子飲酒之名天子設四代之學非尊堂上  
得取爵於堂上之尊以相旅勸焉所始立學者既興  
器用幣然後釋菜不舞不授器乃退償于東序一獻無  
介語可也教世子立學之初未有禮樂之器及其制作  
以告此器之成繼又釋菜以告此器之用幣于先聖先師  
亦得立異代之學東序夏制也虞庠相對東序在東  
乃從虞庠而後退償于東序者謂釋菜在虞庠之中禮畢  
一獻無介無語於禮亦可也此以上雖不專是教世子  
亦衍文三字凡三王教世子必以禮樂樂所以脩內也禮  
所以脩外也禮樂交錯於中發形於外是故其成也懌  
恭敬而溫文脩內者消戩其邪慝之蘊脩外者陶成其  
所謂交錯於中也亦有諸中必形諸外故其成也懌  
字與曾論不亦說乎之說相似既有恭敬之實德又有  
溫潤之教大矣立大傳少傳以養之欲其知父子君  
臣之道也大傳審父子君臣之道以示之少傳奉世子  
以觀大傳之德行而審喻之大傳在前少傳在後入  
則有保出則有師是以教喻而德成也師也者教之以  
事而喻諸德者也保也者慎其身以輔翼之而歸諸道  
者也記曰虞夏商周有師保有疑丞設四輔及三公不

必備唯其人語使能也

養者長而成之謂審喻

出入以居處言其後承左輔右弼為四輔也師保疑丞

也必其全備惟釋其可稱職者惟其人以上皆記文語

是疑字曉不得想止君子曰德德成而教尊教尊而官

正官正而國治君之謂也

嚴而無敢慢易者故凡居官守者皆以仲尼曰昔者周

公攝政踐阼而治抗世子法於伯禽所以善成王也聞

之曰為人臣者殺其身有益於君則為之况于其身

以善其君乎周公優為之

之言皆記者之失也出子之法教世子直道也今舉

國猶尚為之今周公不過迂曲其身之所行以成君之

善宜乎優為之也。劉氏曰書蔡仲之命曰惟周公位

之政非謂攝居天子之位也孔子言周公舉由子法於

伯禽者非自教其子蓋示法以善成王也吾聞古人言

為人臣者殺身而有益於君猶且為之况止於其身以

善其君乎此大聖人也故優為之是故知為人子然後可

以為人父知為人臣然後可以為人君知事人然後能

使人成王幼不能治阼以為世子則無為也是故抗世

子法於伯禽使之與成王居欲令成王之知父子君臣

長幼之義也君之於世子也親則父也尊則君也有父

之親有君之尊然後兼天下而有之是故養世子不可

不慎也

武王既崩則成王無父雖年幼未知君道若以

無為也君於世子則無為子之處矣故云以為世子則

君父之道以教其子然後可以保其天下之大不然則

他日為子者不克行一物而三善皆得者唯世子而已

真荷矣可不慎乎

其齒於學之謂也故世子齒於學國人觀之曰若君我而與我齒讓何也曰有父在則禮然然而眾知父子之道矣其二曰將君我而與我齒讓何也曰有君在則禮然然而眾著於君臣之義也其三曰將君我而與我齒讓何也曰長長也然而眾知長幼之節矣故父在斯為子君在斯謂之臣居子與臣之節所以尊君親親也故學音效下之為父子焉學之為君臣焉學之為長幼焉父子君臣長幼之道得而國治語曰樂正司業父而司成一有元良萬國以貞世子之謂也一物一事也與國

三善謂眾人知父子君臣長幼之道也君我君臨乎我禮者從而曉之曰父在之時常執謙卑不敢居父之前其禮當如此也如此而眾知父子之道矣其二其三皆此意學之教之也語古語也樂正主世子詩書之業父師主於成就其德行一有書作一人謂世子也世子有大善則萬周公踐阼石梁王氏曰此當為衍文○劉氏邦皆正矣周文公踐阼此四室說者以下文更端故著明堂位周公踐天子位之說其後馴致新莽石攝篡漢庶子之正於公族者教之以孝弟睦友子愛

明父子之義長幼之序庶子司馬之屬官正於公族為之俸俸副貳也國子是公卿大夫士之子則貳其父者也其朝于公內朝則東面北

上臣有貴者以齒內朝路寢之庭也言公族之人若朝東尊者在北以次而南然既均為同姓之臣則一以昭穆之長幼為序父兄雖賤必居上子弟雖貴必處下也其在外朝則以官司士為之外朝路寢門外之朝也若

之中則如外朝之位宗人授事以爵以官宗人之官掌禮及宗廟中

授百官以職事者以爵隨其爵之尊卑貴者在後也  
賤者在後也  
以官隨其官之職掌使各供其事也  
其登  
餽獻受爵則以上嗣  
升堂相對而餽也  
以特牲禮次序言之先時祝酌爵  
奠于後宗人使嗣子飲嗣子之先時祝酌爵  
執此奠爵嗣子進受復位而拜尸答拜嗣子盥而入拜尸  
入獻尸出乃餽此二事者受爵在先獻次之餽最在後今  
言餽獻受爵以重在餽故逆言之與上嗣適子之長者  
為最上君也故少牢禮大夫之嗣無此禮庶子治之雖有  
三命不踰父兄  
居其上即上章所言臣有貴者以齒也○疏曰若非內  
朝其餘會聚則猶計年也命齒于鄉里謂一命尚甲若鄉里  
復與鄉里計年惟官高在命齒于父族謂再命漸尊不  
也三命不齒謂三命大貴在上但父族為重猶計年為列  
族計年燕會則別席獨坐在賓之東矣其公大事則  
以其喪服之精麤為序雖於公族之喪亦如之以次主  
人  
此謂君喪而庶子治其禮事大事喪事也臣為君皆  
斬衰然衰制雖同而升數之多寡則各依本親庶子  
序列位但公喪如此公族之內有相為服者亦然蓋亦  
是庶子序其精餼先後之次也以次主人者謂雖有庶  
長父兄尊於主人亦必以次於主人之下使主人在上為  
喪主也  
若公與族燕則異姓為賓膳宰為主人公與父兄  
齒族食也降一等雖公與族人燕食亦庶子掌其禮族人  
齒族食也降一等雖公與族人燕食亦庶子掌其禮族人  
禮酬酢君尊而賓不敢敵也君雖尊而與父兄列位序  
尊卑之齒者既親親之道也族食與族人燕食也○疏曰  
一等謂族人既親親之道也族食與族人燕食也○疏曰  
假令一年再會食總麻則一年一會食是也降一等也  
功則一年再會食總麻則一年一會食是也降一等也  
其在軍則守於公禰  
齊車之公若有出疆之政庶子以公族之無事者守於  
行主也

授百官以職事者以爵隨其爵之尊卑貴者在後也  
賤者在後也  
以官隨其官之職掌使各供其事也  
其登  
餽獻受爵則以上嗣  
升堂相對而餽也  
以特牲禮次序言之先時祝酌爵  
奠于後宗人使嗣子飲嗣子之先時祝酌爵  
執此奠爵嗣子進受復位而拜尸答拜嗣子盥而入拜尸  
入獻尸出乃餽此二事者受爵在先獻次之餽最在後今  
言餽獻受爵以重在餽故逆言之與上嗣適子之長者  
為最上君也故少牢禮大夫之嗣無此禮庶子治之雖有  
三命不踰父兄  
居其上即上章所言臣有貴者以齒也○疏曰若非內  
朝其餘會聚則猶計年也命齒于鄉里謂一命尚甲若鄉里  
復與鄉里計年惟官高在命齒于父族謂再命漸尊不  
也三命不齒謂三命大貴在上但父族為重猶計年為列  
族計年燕會則別席獨坐在賓之東矣其公大事則  
以其喪服之精麤為序雖於公族之喪亦如之以次主  
人  
此謂君喪而庶子治其禮事大事喪事也臣為君皆  
斬衰然衰制雖同而升數之多寡則各依本親庶子  
序列位但公喪如此公族之內有相為服者亦然蓋亦  
是庶子序其精餼先後之次也以次主人者謂雖有庶  
長父兄尊於主人亦必以次於主人之下使主人在上為  
喪主也  
若公與族燕則異姓為賓膳宰為主人公與父兄  
齒族食也降一等雖公與族人燕食亦庶子掌其禮族人  
齒族食也降一等雖公與族人燕食亦庶子掌其禮族人  
禮酬酢君尊而賓不敢敵也君雖尊而與父兄列位序  
尊卑之齒者既親親之道也族食與族人燕食也○疏曰  
一等謂族人既親親之道也族食與族人燕食也○疏曰  
假令一年再會食總麻則一年一會食是也降一等也  
功則一年再會食總麻則一年一會食是也降一等也  
其在軍則守於公禰  
齊車之公若有出疆之政庶子以公族之無事者守於  
行主也



公宮正室守大廟諸父守貴宮貴室諸子諸孫守下宮

下室也上章專言出軍則此出疆之政蓋朝觀會同之事也無事者謂不從行及無職守之人也公宮總言

公之宗廟大祖之廟也正室公族之為卿大夫士者之適子也大廟大祖之廟也諸父公族之伯父叔父也宮以廟言

也下宮下室則親廟與燕寢也五廟之孫祖廟未毀

雖為庶人冠取妻必告死必赴練祥則告

也君為太祖百世不遷此下親盡則逝遷此言五廟之孫是始封之君即五世祖故云祖廟未毀未毀未遷也此孫雖無祿生然冠昏必告于君死族之相為也必赴練祥之祭必告者以其親未盡也

宜弔不弔宜免不免有司罰之至于贈

贈含皆去聲皆有正焉而巳祖免說見前篇六世出親盡祖免巳矣當弔而不弔當免而不免皆為廢禮故有司者罰之所以肅禮教也贈隨其親疎各有

正禮無子官治之有司即庶子也公族其有死罪則

擊于甸人其刑罪則織剝亦告于甸人公族

無宮刑擊懸縊殺之也左傳室如縣馨皇氏云如縣樂朝其刑罪之當織刺割之野之官為之隱故不於市

人之官也漢書每云鞠獄鞠盡也推審罪狀令無餘縊刑之後讀其所犯罪狀之書而獄成有司讞反魚列于公其

死罪則曰某之罪在大辟反婢亦其刑罪則曰某之罪在

小辟公曰宥之有司又曰在辟公又曰宥之有司又曰

在辟及三宥不對走出致刑于甸人公又使人追之曰

雖然必赦之有司對曰無及也反命于公公素服不舉

為之變如其倫之喪無服親哭之

讞議刑也殺牲盛饌曰舉素服不舉為之變其常禮示

憫惻也如其親疎之倫而不為弔服者以不親往故也

但居外不聽樂及賻贈之類仍依親疎之等耳親哭之者為位于異姓之廟而素服以哭之也天子諸侯絕旁

親故知此言無公族朝于內朝內親也雖有貴者以齒

明父子也外朝以官體異姓也宗廟之中以爵為位崇

德也宗人授事以官尊賢也登餼受爵以上嗣尊祖之

道也喪紀以服之輕重為序不奪人親也公與族燕則

以齒而孝弟之道達矣其族食世降一等親親之殺介

也戰則守於公禰孝愛之深也正室守大廟尊宗室

而君臣之道著矣諸父諸兄守貴室子弟守下室而讓

道達矣此以下覆解前章庶子正公族以下諸事內親

體異姓體貌異姓之臣也崇德德之尊者爵必尊也

尊賢惟賢者能任事也上嗣繼祖者也故為尊祖之道

服之輕重本於屬之親疎親疎之倫不可易尊也燕食

主於親親以齒相序所以達孝弟之道也親親施於生者

宜有降殺之等孝愛施於死者宜有深遠之五廟之孫

祖廟未毀雖及庶人冠取妻必告死必赴不忘親也親

未絕而列於庶人賤無能也敬弔臨如字賻賵睦友之道

也古者庶子之官治而邦國有倫邦國有倫而眾鄉去聲

方矣人君任官本無親疎之間饒賢否何如耳親盡而

無能故賤之也族人喪君必敬謹其弔臨賻賵之禮

趨禮者是皆和睦友愛族人之道也鄉方所鄉之方謂皆知

也刑于隱者不與國人慮兄弟也弗弔弗為服哭于異

姓之廟為去聲忝祖遠去聲之也素服居外不聽樂私喪之

也骨肉之親無絕也公族無官刑不翦其類也正術猶

也公族之有罪者雖是君之親然亦必在五刑之例而

不赦者是以私親而干犯有司之正法也與猶許也刑于

以立法無二制當與百姓一體斷決也與猶許也刑于

甸師隱僻之處者是不許國人見而謀度吾兄弟之過

也公族之有罪者雖是君之親然亦必在五刑之例而

不赦者是以私親而干犯有司之正法也與猶許也刑于

以立法無二制當與百姓一體斷決也與猶許也刑于

甸師隱僻之處者是不許國人見而謀度吾兄弟之過

惡也刑已當罪而猶私喪之者以骨肉之親雖陷刑戮無斷絕之理也受宮刑者絕生理故謂之腐刑如木之

族不腐無發也此刑不及公天子視學大昕鼓徵所以

警衆也衆至然後天子至乃命有司行事與秩節祭先

師先聖焉有司卒事反命天子視學之日初明之時擊鼓以徵召學士蓋警動

衆聽使早至也凡物以初為大末為小故以大昕為初

明也謂有司教詩書禮樂之官也與舉秩節禮也卒事

復命于天子也始之養也適東序釋奠於先老遂設

三老五更平聲羣老之席位焉天子視學在虞庠之中事畢反國明日乃之東序而

養老始謂始初立學之時也若非始立學則無釋奠先

老之禮先老先世之為三老五更者也三老五更各一

人羣老無定數蔡邕云更當為叟三老三人五更五人

未知是否然皆年老更事致仕者舊說取象三辰五星

適饌省息井醴養老之珍具遂發咏詠焉退脩之以孝

養去聲也設席位畢天子親至陳饌之處省視醴酒及養

位天子乃退而酌醴以獻之是脩行孝養之道也反

登歌清廟既歌而語以成之也言父子君臣長幼之道

合德音之致禮之大者也反反席也老更受獻畢皆立於西階下東面今皆反升就

席乃使樂工登堂歌清廟之詩以樂之歌畢至旅酬時

談說善道以成就天子養老之禮也其所言說者皆是

講明父子君臣長幼之道也集合清廟詩中所下管象

舞大武大合衆以事達有神與有德也正君臣之位貴

賤之等焉而上下之義行矣下管象者堂下以管奏象

舞大武之舞也象是文王之舞周頌維清乃象舞之樂

歌武則大武之樂歌也武頌言勝馘遏劉維清不言征

宜下凡樂皆有堂上堂下之奏也此嚴氏之說足以正

舊說之非故今從之六合眾以事謂大會眾學士以行

此養老之事而樂之所感足以通達神明興起德性也

脩德皆可於樂中見之上有神明相之周家之興起以世

禮君臣之位貴賤之等而上下之義行則先王養老之

文而巳哉有司告以樂闕王乃命公侯伯子男及羣

吏曰反養老幼于東序終之以仁也闕終也此時畿內

更皆與禮席天子使其反國各行養老之禮是天子之

仁思始于一處而終皆備及也馮氏曰石梁先生於

此經聖去幼字今按疏有其義而鄭字是故聖人之記事

也慮之以大愛之以敬行之以禮脩之以孝養去紀之

以義終之以仁是故古之人一舉事而眾皆知其德之

備也古之君子舉大事必慎其終始而眾安得不喻焉

况悅命曰念終始典于學虞夏商周皆有養老之禮後

也人道莫大於孝弟慮之以大者謂謀慮此孝弟之大

道而推行之也愛敬皆具之事行禮親迎肅之也孝養

中人皆知其眾德之全備者以其慎終如始也如此則

眾安得不喻曉乎養老之禮行於學也世子之記曰朝夕

又因終始之義故引說命以結之也

至于大寢之門外問於內豎曰今日安否何如內豎曰

今日安也世子乃有喜色其有不安節則內豎以告世子

世子色憂不滿容內豎言復初然後亦復初世子之記

子之禮篇也不滿容不能充其儀觀之美也此節約言

之以見文王武王為世子之異於常人也文王朝王季

梁王曰朝夕而巳文王之禮亡此餘其記之一節小戴以附

末篇朝夕之食上聲世子必在視寒煖之節食下問所膳

羞必知所進以命膳宰然後退若內豎言疾則世子親

齊側音玄而養去聲羞品味也必知所進必知親所

食也命膳宰即篇首所命之言也養疾

者衣齊玄之服即齊時所著玄冠縹  
布衣裳則貴賤異制謂之玄端服也膳宰之饌必敬視  
之疾之藥必親嘗之嘗饌善則世子亦能食嘗饌寡  
子亦不能飽以至於復初然後亦復初善猶多也  
亦一亦再又異矣此篇首言文王武王爲  
世子之事故篇終舉記之言以終之云

禮記卷第六

禮記卷第七

後學東匯澤陳皓集說

禮運第九

此篇記帝王禮樂之因革及陰陽造化  
有格言而篇首大同小康  
之說則非夫子之言也

昔者仲尼與聲於蜡賓事畢出遊於觀去觀之上喟去

然而嘆仲尼之嘆蓋嘆魯也言偃在側曰君子何嘆

孔子曰大道之行也與三代之英立未之逮也而有志

焉蜡禮詳見郊特牲篇孔子在魯與爲魯國蜡祭之賓  
畢事而遊息於觀上觀門闕也兩觀在門之兩旁懸  
國家典章之言於上以示人而喟然嘆聲也所以嘆魯  
者或祭事之失禮或因睹舊章而思古也言偃孔子弟  
子或遊也問所以嘆之故夫子言我思古昔大道之行  
於天下與夫三代英賢之故臣所以得時行道之盛我  
雖未得及見此出之意○石梁王氏曰以五帝之所爲大  
此亦夢見周公之意

同以禹湯文武成王周公為小康有老氏意而註又引  
以實之且謂禮為忠信之薄皆非儒者語所謂孔子曰  
謂者為大道之行也天下為公選賢與能講信脩睦

故人不獨親其親不獨子其子使老有所終壯有所用  
幼有所長矜寡孤獨廢疾者皆有所養男有分女有歸

身也不必為己是故謀閉而不興盜竊亂賊而不作  
故外戶而不閉是謂大同

公之人所講習者誠信所脩為者和睦是以親其親以  
時人之親子無不有以養之男則各有壯者幼者各得

其分女則歸之民無不有以養之男則各有壯者幼者各得  
職分女則歸之民無不有以養之男則各有壯者幼者各得

若於地也今但得有能收貯則發財而無用所以惡其  
擅利而私藏於己也世間之事未有不用者足矣不必其

但人情多詐共事則欲逸己而勞人不肯盡力此所以  
惡其不出於身也今但得有能收貯則發財而無用所以惡其

足矣不必其用力而獨營己事也風俗如此是以姦邪  
之謀閉塞而不興盜竊亂賊之事絕滅而不起暮夜無

虞外戶可以不閉豈非公道大同之世乎今大道既隱  
一說外戶者戶設於外而閉之向內也

天下為家各親其親各子其子貨力為己夫人世及  
以為禮城郭溝池以為固禮義以為紀以正君臣以篤

父子以睦兄弟以和夫婦以設制度以立田里以賢勇  
知夫以功為己故謀用是作而兵由此起禹湯文武成

王周公由此其選也此六君子者未有不謹於禮者  
也以著其義以考其信著有過刑仁講讓示民有常如

有不由此者在執勢者去聲眾以為殃是謂小康  
以天下為私家之物而傳子孫也大人天子諸侯也父

子相傳為世兄弟相傳為及紀綱紀也賢勇知以勇知

為賢也。豕鹿之戰，有甫之征，兵非由後王起也。謂兵由  
此起，舉陽武之戰，言之耳。若明也，考成也，刑仁謂法則  
仁愛之道，講讓講讓，讓之謂道。示法也，有常言六君子  
禮而行為義，為天下之主，而共廢黜之也。此謂小安則  
勢位也。言著義，為天下之主，而共廢黜之也。此謂小安則  
不如其道，大民同之。出也。陳氏曰：禮家謂小安則天下之  
德乃道，務施報往來，故言大。道為公之世，不規規於禮  
出於老莊之見，非先聖格言也。言偃復反，又問曰：如此  
乎禮之急也。孔子曰：夫禮先王以承天之道，以治人之  
情，故失之者死，得之者生。詩曰：相聲鼠有體，人而無禮  
人而無禮，胡不遄死。是故夫禮必本於天，殺於地，列  
於鬼神，達於喪祭射御冠昏朝聘，故聖人以禮示之。  
故天下國家可得而正也。禮本於天，天理之節文也。殺於地，地者效山澤高卑之勢，為上下之等也。後章殺於鬼神，祭以禮，祭以下乃詳言之。  
也。言偃復問曰：夫子之極言禮也，可得而聞與。孔子  
曰：我欲觀夏道，是故之杞，而不足徵也。吾得坤乾焉。坤乾之  
義，夏時之等，吾以是觀之。杞，夏之後，宋殷之後，微證也。故適二國而求之，意其先代舊典，故家遺俗，猶有存者。乃皆無可徵驗者，僅於杞得夏時之書，於宋得坤乾之易。耳。夏時或謂即今夏小正，坤乾謂歸藏。商易首坤乾之乾也。所謂坤乾之義，理夏時之等，列吾但以此二書觀之。而巳。二代之治，天下之道，豈可悉得而聞乎。論語曰：文獻不足，故也。石梁王氏曰：以坤乾合周禮之歸藏，且  
有魯論所不言者，恐漢儒依微之誠，如其說，則夏小  
正之書，與坤乾何足證禮。注訓微為成，尤非近儒有  
無是引此大槩，此段論者，其論為中庸者，亦夫禮之初，始諸飲食  
其燔黍，捭豚，汙尊而挹飲，蕡桴而土鼓。  
猶若可以致其敬於鬼神。燔黍，以黍米加於燒石之上，燔之使熟也。捭豚，桴於豚肉。

山已美元七

加於燒石之上而熟之也。黃樽樽土壘為擊鼓之雅也。土

打飲以手掬而飲之也。黃樽樽土壘為擊鼓之雅也。土

鼓如土為鼓也。上古人無為難簡。及其死也升屋而

號。告曰皋某復然後飯腥而苴。反。孰故天望而

地藏也。體魄則降。知聲氣在上。故死者北首。生者南

鄉。皆從其初。聲所以升屋者以氣之在上也。皋者引

復合體魄。如生稻米為含也。首孰者用中。古火化之利

火化之法。以生稻米為含也。首孰者用中。古火化之利

包裹熟肉為遣送之奠也。天望地藏。謂始死望天而招

氣。則升而上也。葬于地也。所以然者。以體魄則降而下。知

送死諸事。非後世創為之。皆是从古初所有之禮也。

昔者先王未有宮室。冬則居營窟。夏則居橧。巢未有

火。化食草木之實。鳥獸之肉。飲其血。茹其毛。未有麻

絲衣。其羽皮。營窟者。營其土。以爲窟穴也。地高則

以。未。有。火。化。故。去。毛。不。能。盡。而。并。食。之。也。後。聖。有。作。然

後。脩。火。之。利。范。金。合。土。以。爲。臺。榭。宮。室。牖。戶。以。炮。以

燔。以。亨。以。炙。以。爲。醴。醕。治。其。麻。絲。以。爲。布。帛。以

養生。送。死。以。事。鬼。神。上。帝。皆。從。其。朔。范。字。當。從。竹。韻。注

曰。鎔。以。木。曰。模。以。竹。曰。范。皆。鑄。器。之。式。也。范。金。爲。形。範

加。於。火。上。曰。鑄。土。和。合。曰。泥。土。爲。陶。器。也。舉。而。燒。之。曰。炮

而。爲。之。治。煉。染。之。類。也。曰。亨。貫。串。而。置。之。火。上。曰。承。略

云。皆。從。其。朔。朔。亦。初。也。故。玄。酒。在。室。醴。醕。在。戶

案。反。才。細。醕。在。堂。澄。酒。在。下。陳。其。犧。牲。備。其。鼎。俎。列。其

琴。瑟。管。磬。鍾。鼓。脩。其。祝。嘏。以。降。上。神。與。其。先。祖。以

正。君。臣。以。篤。父。子。以。睦。兄。弟。以。齊。上。下。夫。婦。有。所。是。謂

承。天。之。祐。名。爲。玄。酒。祭。則。設。於。室。內。而。近。北。也。禮。酒。體





曰豆剛如鼎而小菜和羹之器也祝嘏說見前孝事祖  
宗之道也慈愛子孫之道也合享以下當世之禮也祥  
也猶善孔子曰嗚呼哀哉我觀周道幽厲傷之吾舍魯

何適矣魯之郊禘非禮也周公其衰矣杞之郊也禹也  
宋之郊也契也也是天子之事守也故天子祭天地

諸侯祭社稷幽厲之前周道已微其大壞則在幽厲也

舍魯何往哉然魯之郊禘則非禮矣禹為三代之盛王  
故祀得以前郊契為殷之始禘則非禮矣禹為三代之盛王

而子孫伯禽之受尤非周公之教因子孫謂人臣而可替天子  
社稷之祭若此是周之分禘不可踰曾謂孔子之言而可替天子

其禮哉天子祭天也諸侯曰此一章真孔子之言而可替天子  
之禮哉天子祭天也諸侯曰此一章真孔子之言而可替天子

於宗祝巫史非禮也是謂幽國祝嘏辭說藏

反側之故謂幽昏之國言其昧於禮無以昭明政治也醜  
之尸也祀宋二王之後得用以及於尸君其餘列國惟用時

耳之君冕弁兵革藏於私家非禮也是謂魯君冕弁兵革

大夫具官祭器不假聲樂皆具非禮也是謂亂國具官祭器

亦僭擬也尊卑無等非亂國而何故仕於公曰臣仕於

經之大說一本作六說

但

家曰僕三年之喪與新有昏者期不使以衰裳入

朝與家僕雜居齊齒非禮也是謂君與臣同國君臣者對

僕者服役之名仕於大夫者自稱曰僕則益賤矣人臣

有三年之喪或新昏則一期之內君不使之所以體人

情也就入朝是視君之朝如己之家矣是君與其臣共

此國也雜居齊列無貴賤之分亦是君與臣共此國也

故天子有田以處其子孫諸侯有國以處其子孫大夫

有采以處其子孫是謂制度王之子弟有功德者封為

田諸侯子孫命為卿大夫其有功德者亦賜采地所謂

官有世功則有官族邑亦如之也大夫位卑不當割采

地以與子孫但養之以采地故天子適諸侯必舍其

祖廟而不以禮籍入是謂天子壞怪法亂紀廟尊於朝

之然必太史執簡記奉諱惡者不敢以天子之尊諸侯

非問疾弔喪而入諸臣之家是謂君臣為謹臣有問疾

弔喪之禮非此而往是戲是故禮者君之大柄也所以

別嫌明微備鬼神考制度別仁義所以治政安君也

國之有禮如器之有柄能執此柄則國可治矣接實以

禮曰備接鬼神亦然故曰備制度如禮樂衣服度量權

衡之類考而正之不使有異仁主於故政不正則君位

危君位危則大臣倍小臣竊刑肅而俗敝則法無常法

無常而禮無列禮無列則士不事也刑肅而俗敝則民

弗歸也是謂疵慈國倍違上行私也或亦倍而去之

俗敝人無廉恥風俗敗也治國無禮故至於刑肅而

俗敝為君者但恣己用刑遂廢常法法廢而禮無上下

離叛也豈非疵病之國乎故政者君之所以藏身也

是故夫政必本於天殺效以降命命降于社之謂殺地

降于祖廟之謂仁義降於山川之謂興作降於五祀之

謂制度此聖人所以藏身之固也藏猶安也君者政之

君位危書言天工人其代之典曰天叙禮曰天秩是

君之政必本於天而效法之以布命於下也社祭土

也因祭社而出命是效地之政有事於祖廟而出命是

仁義之政有事於山川而效地之政有事於祖廟而出命是

祀而出命是制度之政效地者效其高下之勢以定尊

卑之位也仁義者仁以思慕言義以親疎言思慕之心

無窮而親疎之殺有定又親親仁也尊尊義也自仁率

親等而上之至於祖而尊尊之義隆自義率祖順而下

之至於禘而親親之仁篤也興作之事非材不成故於

山川制度之興始於宮室故本五祀夫安上治民莫善

於禮聖人庸禮之政如宮室故本五祀夫安上治民莫善

此故身安而國可保也故聖人參於天地並於鬼神以

治政也處其所存禮之序也玩其所樂洛民之治也故

天生時而地生財人其父生而師教之四者君以正用

之故君者立於無過之地也此承上章言政之事謂聖

並鬼神之事凡以治政而已故處天地鬼神之所存則

天高地下萬物散殊聖人法之此禮之所以序也玩天

地鬼神之所樂則流而不息合而化聖人法之此德

之所以治也四時君以正用之謂人君正身脩德順天

成於師此四者君以正用之謂人君正身脩德順天

時因地之利而財成其道輔相其宜以左右民使之

生喪死無憾然後設為序學校之教申之以孝弟之

則有以富之教之而治道得矣然其要在君之自正其

不能正其身如正人何故君者所明也非明則

不言

藏猶安也君者政之

所自出故政不正則

社祭土

而命是

效地者

效其高

下之勢

以定尊

卑之心

自仁率

祖順而

下

非材不

成故於

五祀

夫安上

治民莫

善於禮

聖人庸

禮之政

如宮室

故本五

祀夫安

上治民

莫善於

民之所服事也。非服事人者也。君而則人，則足身不足。以爲人所取，則而反取，則於人非立於無過之地者矣。君而養人，則降尊以事卑，爲失位矣。惟百姓者，則君以自治其身，則所謂文武與則民好善也。養君以自顯，謂竭盡職則有錫爵之榮也。禮教通達而名分不踰，故入皆慕守義而死，取不義而生也。石梁王氏曰：此處皆非夫子之言，故用人之知，去聲。去聲。其詐用人之勇，去其怒，用人之仁，去其貪。言人君用人當取其所長，舍其所短。蓋中有剛勇者，易流於欺詐，故用人之知當棄其詐而不責也。好物事也。愛，好官爵也。愛，愛錢也。愛，愛事，事都愛，所以貪也。故用人之失也。故國有患，君死社稷，謂之義。大夫死宗廟，謂之變。讀爲辨。大夫死宗廟，亦在本國，不奔君之宗廟，即是不奔己之宗廟也。舊說變讀爲辨，辨故聖人耐能以天下爲一家，以中國爲一人者，非意之也。必知其情，辟反，婢亦於其義，明於其利，達於其患，然後能爲之。何謂人情？喜怒哀懼愛惡欲七者，弗學而能，何謂人義？父慈子孝，兄良弟弟，夫義婦聽，長惠幼順，君仁臣忠，干者謂之人義。講信脩睦，謂之人利。爭奪相殺，謂之人患。故聖人之所以治人，七情脩十義，講信脩睦，尚慈讓去聲。爭奪舍禮，何以治之？非意之謂非以私意臆度而爲之也。必是知其利與患之所在，而使之知所趨避，然後能使之爲一家。爲一人也。七情，非學而能，有禮以治之，則人義人利由此而生。禮廢，則人患由此而起。○慈，愛與欲何別？朱子曰：愛是汎愛，那物欲則有意於飲食男女人之大欲，存焉。死亡貧苦人之大惡，存焉。故欲惡者心之大端也。人情雖有七，情摠而言之。

注：此形，每兩月見西，而月見東，方曰明。

止是欲惡，人藏其心不可測度也。美惡皆在其

心不見，其色也。欲一以窮之，舍禮何以哉？

人豈能測度之？所欲之善惡，非求之於禮，不可。蓋七情

中節，十義純熟，則舉動自然合禮。若七情乖僻，人倫有

虧，則言動之間，皆失常度矣。有諸中，必形諸外也。若不

知禮，則無以察其情義之失，故人者，其天地之德，陰陽之

交鬼神之會，五行之秀氣也。天地鬼神五行，皆陰陽之

者，故曰五行之秀氣也。形生神發，皆其秀而最靈，故天

秉陽垂日星地，秉陰斂於山川。播五行於四時，

和而後月生也。是以三五而盈，二五而闕，

行一陰陽也。質具於地，氣行於天。春木夏火，秋金冬水，

各主其事，以成四時。月之盈虧，由於日之近遠。四序順

和，日行循軌而後月之生明如期。五行之動，迭

竭也。五行四時十二月，還相為本也。終始也。本者始也，

五者終也。運於四時，迭相終而還相始。終則有始，始則無

端也。冬終竭而春始來，則春為夏之本。春竭而夏來，則

夏為秋之本。秋竭而冬始來，則冬為春之本。春竭而夏來，則

為方來者，所本五行四時十二月，莫不皆然也。五聲六

律，十二管，還相為宮也。五聲宮商角徵羽也。六律陽聲

夷則中無射也。陰聲謂之六呂，大蕤賓姑洗辰鍾賁南呂

西林鍾未仲呂也。夾鍾卯也。六律六呂，皆是族氣管名

律法也。又云，述也。呂助也。言助陽宣氣也。摠而言之，皆

有稱律故。又云，生子之例。長短損益，如黃鍾長九寸，下生

者三分去一，故下生林鍾長八寸，上生黃鍾長九寸，下生

如林鍾長六寸，上生太簇長七寸，上生黃鍾長九寸，下生

皆大呂五至蕤賓七上而六者，以黃鍾為首，律之生，下生

禮記卷之九

生南皆備黃鐘第一宮下生林鍾為徵上生大簇為商下

三南呂四姑洗五應鍾六蕤賓七大呂八夷則九夾鍾

十無射十一仲呂十二也此非十二月之次序乃律呂

相生之五味六和十二食還相為質也

味六和也十二食二月以苦為質而六和皆相為用也

三月以酸為質夏二月以苦為質而六和皆相為用也

五色六章十二衣還相為質也

衣如月令春衣青夏衣朱之類還相為質謂

畫績之事主其時之一色而餘色間雜也

地之心也五行之端也食味別

天地之心以理言五行之端以氣言食五味別五聲被

五色其間皆有五行之配而性情所不能無者問人

善者天地之心皆福之淫者人皆欲禍之又曰教化皆是人

故聖人作則必以天地為本以陰陽為

端以四時為柄以日星為紀月以為量鬼神以為徒

五行以為質禮義以為器人情以為田四靈以為畜

以天地為本故物可舉也以陰陽為端故情可睹也

以四時為柄故事可勸也以日星為紀故事可列也月

以為量故功有藝也鬼神以為徒故事可守也五行以

為質故事可復也禮義以為器故事行有考也人情以

為田故人以為奧也四靈以為畜故飲食有由也

條自天地至人情九條皆是覆說前章諸事萬事萬物

則事不出乎天地之間聖人作為典則而以天地為本

其端於陰陽則善惡可得而見也

當為之事執常時之權柄以教民立事則事可勸勉而

成○早○暉○列○者○紀○如○日○中○星○鳥○日○永○星○火○之○類○所○以○紀○時○而

也○其○時○限○量○者○謂○十○二○月○之○事○詳○列○以○示○民○而○使○所○以○紀○時○而

得○其○時○限○量○者○謂○十○二○月○之○事○詳○列○以○示○民○而○使○所○以○紀○時○而

郊社宗廟山川五祀之禮皆與政事相依即前章穀地





註疏曰天者天象分  
混沌之元氣極大曰  
大乎分曰一亦大一  
天之貴神也

居後晉為樂師值為四輔或辨聲樂或贊威儀而王居  
其此禮自防所為哉不謂守若道之至正而已此又是  
巫祭以禮方用下筮有事方問謂常在左右非也故禮行  
於郊而百神受職焉禮行於社而百貨可極焉禮行於  
祖廟而孝慈服焉禮行於五祀而正法則焉故自郊社  
祖廟山川五祀義之脩而禮之藏也此承上文祭帝  
百神受職謂風雨節寒暑時而無咎微也百貨可極謂  
地不愛寶物無積利也孝慈服謂天下皆知服行孝慈  
之道也正法則謂貴賤之禮各有制度無敢僭踰也聖  
王精理感格其效如此由出觀之則郊社祖廟山川五  
祀皆義之脩飾而禮之府藏也前山言社祖廟山川五  
川與作而此不言者法則之事包之也是故夫禮必本  
於大太一分而為天地轉而為陰陽變而為四時列而  
為鬼神其降曰命其官於天也極大曰太未分曰一太  
為天地則有高卑貴賤之等轉為陰陽則有吉凶刑賞  
之事變為四時則有歲時月日之義  
本反始之情聖人制禮皆本於此以降下其命令者是以  
皆主於法天也官者主之義石梁王氏曰禮家見易  
於天也一句結上文官天地當如莊子語其官夫禮必本  
於天動而之地列而之事變而從時協於分去藝其居  
人也曰養義其行之以貨力辭讓飲食冠昏喪祭射御  
朝聘此亦本前章於天敬於地之意動而之地即散  
四時以義為柄也協合也謂月以爲量也藝即功有藝  
也上言義之脩飾也言在人言禮也言在人言禮也  
云居人曰義也言在人言禮也言在人言禮也  
貨財之資筋力之強言在人言禮也言在人言禮也  
飲食之品亦皆當然之義也言在人言禮也言在人言禮也  
也所以講信脩睦而固人之肌膚之會筋骸之束也所  
以養生送死事鬼神之末端也所以達天道順人情之  
大寶也故唯聖人為知禮之不可以已也故壞怪國喪

家亡人必先去其禮

禮者固也然無禮以維之則非

禮者固也然無禮以維之則非

禮者固也然無禮以維之則非

禮者固也然無禮以維之則非

禮者固也然無禮以維之則非

禮者固也然無禮以維之則非

禮者固也然無禮以維之則非

禮者固也然無禮以維之則非

禮者固也然無禮以維之則非

禮者固也然無禮以維之則非

禮者固也然無禮以維之則非

禮者固也然無禮以維之則非

禮者固也然無禮以維之則非

禮者固也然無禮以維之則非

禮者固也然無禮以維之則非

禮者固也然無禮以維之則非

禮者固也然無禮以維之則非

禮者固也然無禮以維之則非

禮者固也然無禮以維之則非

禮者固也然無禮以維之則非

禮者固也然無禮以維之則非

禮者固也然無禮以維之則非

禮者固也然無禮以維之則非

禮者固也然無禮以維之則非

禮者固也然無禮以維之則非

禮者固也然無禮以維之則非

之本也順之體也得之者尊仁者本心之全德故為義  
之厚薄而協合乎行事之大小輕重一以義為仁者義  
之制焉上好義則民莫敢不服故得義者強  
元者善之長體仁足以長人故得仁者尊上文言禮者  
義之實也張子謂仁者禮之本實以散體言本以全體言禮者  
一理也木焉從根至枝葉皆生意此全體之仁也然自  
猶之本至千枝萬葉先後大小各有其序此散體之禮也  
而其自本至末一枝一葉各具一理隨時榮悴各得其  
宜者故治國不以禮猶無耜而耕也為禮不本於義猶  
耕而弗種也為義而不講之以學猶種而弗耨也講之  
以學而不合之以仁猶耨而弗獲也合之以仁而不安  
之以樂猶獲而弗食也此反譬以申明前段聖學教養  
功如此安之以樂而不達於順猶食而弗肥也四體既  
正膏革充盈人之肥也父子篤兄弟睦夫婦和家之肥  
也大臣法小臣廉官職相序君臣相正國之肥也天子  
以德為車以樂為御諸侯以禮相與大夫以法相序士  
以信相考百姓以睦相守天下之肥也是謂大順大順  
者所以養生送死事鬼神之常也前章至播樂以安之  
於順猶食而弗肥一節者蓋安之以樂以前皆是成已  
之功大學明德之事也達於順之後方是成物之效  
大學新此乃聖學之極功也成己成物而內外之道大  
之肥至家齊國治天下平之鬼事也故謂之大順則  
無為而治所以養生送死事鬼神各得其常也以上並  
劉氏說仁義法也盡臣道也小臣廉不虧所守也以上並  
為車由仁義法也盡臣道也小臣廉不虧所守也以上並  
聘以時也仁義法也盡臣道也小臣廉不虧所守也以上並  
久要不忘也盛睦相守出入相友守望相助疾病相扶  
而無不足之意故事大積焉而不苑並行而不謬細  
行而不失深而通茂而有間連而不相及也動而不相

害也此順之至也故明於順然後能守危也

此以下至

發明大順之說謂以此大順之道治天下則雖事之太

者積疊在前亦不至於膠滯雖事之不同者一時並行

亦不至於謬也雖小事所行亦不以其微細而有一時

雖深宵而可通雖茂密而有間謂有中則也而物接連

而相及則有彼此之爭兩事一時而俱動則有利害之

事不相及則有深害則無所爭矣此泛言人君治天下之

者不過大有細有深而有連有動而自然各得其分理

危亡也故禮之不同也不豐也不殺也所以持

情而合危也故聖王所以順山者不使居川不使渚者

居中原而弗敝也用水火金木飲食必時合男女頒爵

位必當夫年德用民必順故無水旱昆蟲之災民無凶

饑妖孽之疾

貴賤有等故禮制不同應儉者不可豐應

保合上下不使之危亂也聖王所以維人情不使之驕縱

於山則上下不使之危亂也聖王所以維人情不使之驕縱

因之類也德祭典然後虞人入澤梁及春獻鶩蟹秋獻龜

魚之類也是用水必時也春取榆柳之火夏取棗杏之火

禮季春取桑柘之火秋取柞櫨之火冬取槐檀之火又周

取金王錫石及月令季春審五庫之量金鐵為先是周

金必時也仲冬斬陽木仲夏斬陰木是用水必時也飲

食則如食齊視春時羹齊視夏時之類是也合男女必

順其年頒爵位必當其德用民必於農隙凡此皆是以

災也凶饑年凶穀不熟也效謂衣服歌謠草木之怪孽

謂禽獸虫豸之怪史家五故天不愛其道地不愛其寶

行志所載代有之疾患也

人不愛其情故天降膏露地出醴泉山出器車河出馬

圖鳳皇麒麟皆在郊擷龜龍在宮沼其餘鳥獸之卵

胎皆可俯而闕也則是無故先王能脩禮以達義體信

以達順故此順之實也

舊說器為銀甕舟為車

垂鉤謂不待操治而自圓曲也

精奇異常玉又張掖柳谷之石有八卦瑛玦之象亦此

晉時恒山大樹自拔根下有璧七十圭七十三皆光色

精奇異常玉又張掖柳谷之石有八卦瑛玦之象亦此

精奇異常玉又張掖柳谷之石有八卦瑛玦之象亦此

精奇異常玉又張掖柳谷之石有八卦瑛玦之象亦此

精奇異常玉又張掖柳谷之石有八卦瑛玦之象亦此

精奇異常玉又張掖柳谷之石有八卦瑛玦之象亦此

精奇異常玉又張掖柳谷之石有八卦瑛玦之象亦此

精奇異常玉又張掖柳谷之石有八卦瑛玦之象亦此

精奇異常玉又張掖柳谷之石有八卦瑛玦之象亦此

精奇異常玉又張掖柳谷之石有八卦瑛玦之象亦此

精奇異常玉又張掖柳谷之石有八卦瑛玦之象亦此

精奇異常玉又張掖柳谷之石有八卦瑛玦之象亦此

精奇異常玉又張掖柳谷之石有八卦瑛玦之象亦此

精奇異常玉又張掖柳谷之石有八卦瑛玦之象亦此

精奇異常玉又張掖柳谷之石有八卦瑛玦之象亦此

精奇異常玉又張掖柳谷之石有八卦瑛玦之象亦此

精奇異常玉又張掖柳谷之石有八卦瑛玦之象亦此

類也振與藪同龍之變化叵測未必宮沼有之亦極言  
至順也感召之卓異耳不以辭害意可也脩禮以達義者  
脩此禮以爲教而達之天下無不順也此極功矣故結之曰  
反身而誠而達之天下無不順也此極功矣故結之曰  
此順之實也○程子曰君子脩己以敬篤恭而天下平  
惟上下一於恭○敬則天地自位萬物自育而四靈畢至  
矣此體信達順之道○朱子曰信是實理順是和氣體  
信是致和實體此道於身則自然發而中  
無節不通也

禮器第十

器有二義一是學禮者成德器  
之美一是行禮者明用器之制

禮器是故大備大備盛德也禮釋回增美質措則正施  
則行其在人也如竹箭之有筠也如松柏之有心也  
二者居天下之大端矣故貫四時而不改柯易葉故君  
子有禮則外諧而內無怨故物無不懷仁鬼神饗德以

爲治身之器故能大備其成人之行至於大備則其德  
蓋矣禮之器用能備其成人之行至於大備則其德  
美指諸身則無往不正猶諸事則無往不達以人之  
身言之如竹箭之有筠足以致飾於外如松柏之有心  
足以貞固於內箭竹之小者也筠竹之青皮也六端猶  
言大節二物比他草木有此大節故能貫串四時而柯  
葉無所改易也君子之人惟其有此禮也故外人之  
遠者無不諧協內人之親近者無所怨憾人歸其仁神  
敬其德也先王之立禮也有本有文忠信禮之本也義理禮  
之文也無本不立無文不行先王制禮廣大精微惟忠  
曲之間皆有義焉皆有理焉無忠信則禮不可立昧於  
義理則禮不可行必內外兼備而本末具舉則文因於  
本而飾之也不爲過本因禮也者合於天時設於地財  
於文而用之也中其節矣禮也者合於天時設於地財  
順於鬼神合於人心理萬物者也是故天時有生地也地  
理有宜也人官有能也物曲有利也故天不生地不養  
君子不以爲禮鬼神弗饗也居山以魚鼈爲禮居澤以  
鹿豕爲禮君子謂之不知禮  
合於天時天時有生也謂  
四時各有所生之物取之

當合其時設於地財地理有宜也謂設施行禮之物皆  
地之所無如此自然順鬼神合人心而萬物各得其理也  
人之官有不能謂助祭執事之官各因其能而任之蓋人各  
有能有不能謂助祭執事之官各因其能而任之蓋人各  
非時之物地不養之類故必舉其定國之數以為禮之  
之魚鼈澤之鹿豕之類故必舉其定國之數以為禮之

大經禮之大倫以地廣狹禮之薄厚與年之上下是故  
年雖大殺反色介衆不匡懼則上之制禮也節矣定猶成也數猶稅

賦所入之數也王制言祭用數之份禮非財不行故以  
以此數為行禮經常之法也禮之大倫以地之廣狹天  
子諸侯卿大夫地有廣狹故禮之倫類不同地廣者禮  
備地狹者禮降也禮之厚薄則與年之上下為等王制  
言豐年不奢凶年不儉是專言祭禮也此兼言諸禮耳大  
殺謂年凶而稅斂之入大有減殺也匡與恒通惡也衆  
制禮有節財不過用故能如此禮時為太順次之體次

之宜次之稱去次之堯舜禹湯放桀武王伐紂  
時也詩云匪革其猶率追來孝大堯舜湯武之所為故為

同者各隨其時耳聖王受命得天下必定一代之禮制  
或因或革各隨時宜故云時為大也順體宜稱四者下  
文析之詩大雅文王之作豐邑初非急於成己之謀惟欲追  
先人之事而致其方來之考以不墜先天地之祭宗廟

之事父子之道君臣之義倫也王者父事天母事地故

也倫不可紊故順次之倫社稷山川之事鬼神祭體也  
社稷山川鬼神禮之隆殺故曰體次之喪祭之用賓客之交

義也既於義合宜故曰宜次之羔豚而祭百官皆足大牢

而祭不必有餘此之謂稱也諸侯以龜為寶以圭為瑞

家不寶龜不藏圭不臺門言有稱也諸侯有國宜知占

寶也家謂大夫也大夫卑不當寶藏五等諸侯各有圭  
璧以為瑞信又以天子所賜如祥瑞之降於天故以為

註云回一本依在

瑞大夫非為君使不得執故不當藏之臺門者守門之兩  
旁築土為臺於其上起屋大夫不然各稱其分守也故  
曰稱禮有以多為貴者天子七廟諸侯五天夫三士一  
次之禮有以多為貴者天子七廟諸侯五天夫三士一

適士則二廟天子之豆二十有六此天子朔諸公十有  
六時堂上之豆數諸侯十有二通侯伯子男也亦相上

大夫八下大夫六皆謂主國食使諸侯七介七牢大夫  
五介五牢介副也上介一人餘為眾介牢太牢也謂諸

九介九牢侯伯七子男五今言七舉中以言之也大夫  
五介五牢者諸侯之大夫為君使而來各降其君二等

此五介五牢謂侯伯天子之席五重諸侯之席三重  
之卿亦舉中言之也天子之席五重諸侯之席三重

大夫再重天子之祭其席五重諸侯再重則三席  
天子崩七月而葬五重八翼所甲諸侯五月而葬三重

六翼大夫三月而葬再重四翼此以多為貴也五重者  
與齒也齒前以精相用後以色相用布夾為之以茅秀及香草

著其中如今禱子中用絮然縮者一橫者二為一重抗  
木所以抗載於土下棺之後置抗木於椁之上亦橫者

三縮者二上加抗席三此為一重如是者五則為五重  
也髮見有以少為貴者天子無介祭天特牲實天子以

禮弓為家無為賓之天子適諸侯諸侯膳以犢諸侯相  
義故無介也特獨也天子適諸侯諸侯膳以脯醢

朝灌用鬱鬯無邊豆之薦大夫聘禮以脯醢天子祭天  
若巡守而過諸侯之境則諸侯奉膳亦止一生其尊君

之禮亦如君之尊天也諸侯相朝享禮畢主君酌鬱鬯  
之酒以獻賓不用邊豆之薦者以主於相接以芬芳

而德不在殺味也大夫出使行聘禮主國禮之酌以酒  
見少者貴多者賤也天子一食諸侯再大夫士三食力

無數食餐也位尊者德盛其飽以德不固於食味故每  
諸侯則一餐而告飽須御食者勸侑乃又餐故云一食也  
則再食則再餐而告飽須御食者勸侑乃又餐故云一食也  
德不仕無祿代耕禮不下庶大路繁盤纓一就次路繁  
人故無食數飽即自止也

纓七就殷出尚質其祭天所乘之車木質而巳無別染

此而織以爲素五色一而曰就就猶成也繁與纓皆以

路次路爲之車朴素故馬亦少飾之用故就下有先路次

數多郊特牲云次路五就此蓋誤爲七就圭璋特形圭璋

見物考工記諸侯朝王以圭朝后則執璋王之貴者不以

他物圭以馬璋特升於堂然皮與馬皆不升琥璜爵形璜則半

堂惟圭璋特升於堂亦特之義也周禮小行人掌合六

環之形也此二玉下於圭璋不可專達必待用爵蓋天

子享諸侯及諸侯自相享至酬酒時則以幣將送酬爵

幣故云琥璜之玉以將鬼神祭單席鬼神異於人不

也諸侯視朝大夫特士旅之此以少爲貴也時於大夫

則特揖之謂每人一揖也旅衆也

士卑無問人數多少君一揖而已

有以大小爲貴者宗廟之祭貴者獻以爵賤者獻以散

尊者舉觶卑者舉角五獻之尊門外在門內壺君尊

瓦甒武此以小爲貴也

尸用角佐食洗散以獻尸是尊者小卑者大按天子諸

侯及大夫皆獻尸以爵無爵者獻以散之文禮文散亡

不具也特牲主人獻尸用角者下大夫也特牲少牢禮

尸入舉奠解是尊者舉觶特牲主人受尸酢受角飲者

是甲者舉角此是士禮耳天子諸侯祭禮亡五獻子男

之享禮也凡王享臣及其自相享行禮獻數各隨其命

子盛酒在門外壺亦尊也盛酒在門內君尊子男之尊

也子男用瓦甒爲尊不云內外則陳之在堂人君面尊

而專惠也其壺在但飲諸神小尊近君大尊在門是

無五斗至又大於壺有以高爲貴者天子之堂九尺諸

註之諸神當作諸臣依

侯七尺大夫五尺士三尺天子諸侯臺門此以高爲貴

也九尺以下之數皆謂堂上高於堂下也考工有以

爲貴者至敬不壇徒升埽地而祭天子諸侯之尊廢

此周制耳臺門見前章

此周制耳臺門見前章

此周制耳臺門見前章

此周制耳臺門見前章

此周制耳臺門見前章

此周制耳臺門見前章



禁大夫士揆

反於據

禁此以下為貴也

封土為壇郊祀則不壇至敬無文也

禁與於皆承酒樽之器木為之禁長四尺廣二尺四寸通局足高三寸漆赤中畫青雲氣菱若華為飾刻其足為雲氣菱若華為飾也揆是舉名禁者因酒戒也亦畫青雲氣菱若華為飾也揆是舉名禁者因酒戒也亦畫青雲氣菱若華為飾也

禮有以文為貴者天子龍衮諸侯黼大夫黻士玄衣纁

裳天子之冕朱綠藻十有二旒諸侯九上大夫七下大

夫五此以文為貴也

龍衮畫龍於衮衣也白與黑謂之黼如斧形刺之於裳黑與青謂之黻其狀兩已相背亦刺於裳也纁赤色冕祭服之冠也上玄下纁前後有旒前低一寸二分以其略俛而謂之冕各以服之異而名之耳冕之制雖同而旒有少多朱綠藻者以朱綠二色之絲為纁也以此纁貫玉而垂於冕以為旒周用五采此言朱綠或前代之制十有二旒者天子之冕前後各十二旒每旒十二玉之制也

旒然皆每旒十二玉纁玉五采也此皆周制天子之制

諸侯九上大夫七下大夫五士三此亦非周制周家旒

數隨命數詳見儀禮冕弁圖○疏曰諸侯雖九章七章

而言耳詩米菽云玄裳及黼是特言黼終南云黻衣纁

裳是特言黻也○陳氏曰藻有以素為貴者至敬無文

父黨無容大圭不琢大羹不和去聲大路素而越

席犧尊疏布鼎莫力桴展杓市約此以素為貴也

至者不以文為美如祭天而服黑羔裘亦是尚質素之意折旋揖讓之禮容所以施於外賓見父之族黨自當

以質素為禮不為容也大羹太古之羹也肉汁無鹽梅之和

後王存古禮故設之亦尚玄酒之意大路殷祭天之車

朴素無飾以蒲越為席犧尊刻為犧牛之形讀為安音

者謂畫為鳳羽安安然也此尊以鹿疏之具也孔子曰禮

為履屨擇白木之有文理者為沃盥之具也

不可不省也禮不同不豐不殺此之謂也蓋言稱

反息井

也禮不同不豐不殺此之謂也蓋言稱

也省察也禮之等雖不同而各有當然禮之以多為貴

者以其外心者也德發揚詡萬物大物理博如此則

得不以多為貴乎故君子樂其發也

在於物故曰外心然所以貴於備物者聖人蓋見夫天

地之德發揚昭著盛大傳編於萬物是其理之所該者

制禮之君子所以樂其用心於外以致備物也

以少為貴者以其內心也德產之致也精微觀天

下之物無可以稱去其德者如此則得不以少為貴乎

是故君子慎其獨也散齊致齊祭神如在皆內心之

以備物為敬所以然者蓋有見夫天地之德所以發生

萬彙者其流行賦予之理密緘而精微即大傳所言天

地終不能稱其德而報其功不若事之以誠敬之為極

致是以行禮之君子主於存誠於內古之聖人內之為

尊外之為樂少之為貴多之為美是故先王之制禮

也不可多也不可寡也唯其稱也

尊其在內之誠敬故少物亦足以為貴樂其在內之意也

物必多物乃可以為美宜少者不可多官多者不可寡

或稱其內或稱其外也

是故君子大牢而祭謂之禮匹士大牢而

祭謂之攘謂之禮稱也謂之攘不稱也

稱匹夫者惟與妻偶耳

管仲鏤簋朱紘山節藻梲

管子鏤簋朱紘山節藻梲君子以為

濫矣管子鏤簋朱紘山節藻梲君子以為

君子以為隘矣晏平仲祀其先人豚肩不揜豆澣衣濯冠以朝

其極小謂併豚則有亦不足以掩豆故假豆言之耳上

者子殺而不稱也。是故君子之行禮也不可不慎也。眾之紀

也。紀散而眾亂。禮所以防範人心。綱維世變。前篇孔子

曰：我戰則克，祭則受福，蓋得其道矣。而記者引孔子之言

以能此二者蓋以君子曰：祭祀不祈，不麾，蚤不樂

得其行之道也。君曰：祭祀不祈，不麾，蚤不樂

謂也。祭有常禮，不為祈私福也。周禮大祝掌六祈，小祝

也。祭有常時，不以先時為快，葆猶衰也。器幣之小，大長

知自備，有定制，不以先時為快，葆猶衰也。器幣之小，大長

如郊牛之角，為善之而更設他祭，牲不及肥，大及，猶至也。

味有定數，不以多品為美也。孔子曰：臧文仲安知禮？夏

父弗綦，忌逆祀而弗止也。臧文仲，魯大夫，名也。魯莊公薨，立

適子閔，公。閔公薨，立僖公。僖公，魯公也。庶子閔公之

亂，尊卑不可之。大者，時人以文仲為知禮。孔子以其為

之失，豈得為知禮乎？燔燧，柴於奧。夫與者，老婦之祭

也。盛平於盆，反。尊於瓶。此亦言臧文仲不能正失禮

辰有大火之次，故祭火神，則燔柴也。今弗綦為禮，官謂

祭，爨神是火神，遂燔柴祭之，是失禮矣。禮祭至尸，食竟而

祭，爨神是火神，遂燔柴祭之，是失禮矣。禮祭至尸，食竟而

之老婦，惟盛食於盆，盛酒於瓶，卑賤之神，則先炊也。故謂

必祭之者，以其有功於禮也。禮也者，猶體也。體不備，君子謂

之不成，人設之不當，猶不備也。禮有大有小，有顯有

微，大者不可損，小者不可益，顯者不可揜，微者不可大

也。故經禮三百，曲禮三千，其致一也。未有入室而不由

戶者，禮者，人身也。先王經制大備，如人體之全具矣。若行

者，益之揜其顯者，其微是不當也。禮以敬為本，一者敬

而已，未有入室而不由戶者，豈有行禮而不由敬乎？

禮記集說卷之七

禮記集說卷之七

禮記集說卷之七

禮記集說卷之七

禮記集說卷之七

朱子曰禮儀三百便是儀禮中士冠諸侯冠天子冠禮  
之類此是大節有三百條如始加再加三加又如坐如  
尸立如齊之類皆是其中小目呂與叔云經便是常行  
底緯便是變底恐不然經中自有常有變緯中亦自有  
常有變。趙氏曰經禮如冠昏喪祭朝覲會  
同之類曲禮如進退升降俯仰指遜之類  
禮也有所竭情盡慎致其敬而誠若有美而文而誠若

誠實也若語辭謂以少者小者下者素者為貴是內心  
之敬無不實者以多者大者高者文者為貴美而有文  
是外心君子之於禮也有直而行也有曲而殺也  
之實者君子之於禮也有直而行也有曲而殺也

有經而等也有順而討也有擗而播也有推而進也  
有放而文也有放而不致也有順而撫也

是直情而徑行也故曰直而行父在則為母服期無節  
在則卑者不杖是委曲而減殺之也故曰曲而殺也  
之喪無貴賤皆三年大夫士魚翅皆十五是經常之禮  
一等行之也故曰經而等順而討者順其序而討去之  
若自天子而下每等降殺以兩是也擗而播者擗取在  
上之物而播施於下而祭祖之肉及羣臣而擗之

者亦受其惠是也擗而進者推卑者使得行尊者之禮  
如三王之子孫得用王者之禮及旅酬之禮皆得舉解  
於其長是也冕服旗常之章采擗於天子而不敢極致是放  
而不致也擗猶拾取也雖拾取於天子而不敢極致是放  
之潛逆也如君沐梁士亦沐梁又有君大夫士一節者是  
順而撫也言君子行禮

三代之禮一也民共由之或素

或青夏造殷因  
殷尚白夏尚黑素則白也青則黑也  
言白黑而素青變文耳此類皆制  
之末舉此以例其餘則前之創造後之因仍皆可知矣  
朱子曰三綱五常禮則前之創造後之因仍皆可知矣  
能變其所損益不常禮則前之創造後之因仍皆可知矣  
制度小過不及之過文章

周坐尸詔侑武無方其禮亦

然其道一也  
禮承上夏造殷因而言三代尸禮之異周之  
者勸尸為飲食之進詔與侑皆祝官之職祝不止一人  
無方謂無常禮也宗廟中可告之事皆得告之也亦然  
亦如殷之禮也禮同本於夏立尸而卒祭殷坐尸禮之  
道之同故云其道一也

當飲食則暫坐若不飲食則立以周旅酬六尸曾子  
俟祭事之終也殷則尸雖無事亦坐

禮記卷之九

卷之九

曰周禮其猶醶其庶與周家治祭之時羣廟之祖皆聚

孫為酬酢毀廟之祖又無尸故曾子言周家此禮其猶出

為昭穆次序行旅酬之禮故曾子言周家此禮其猶出

俗之醶與醶飲此六尸之依酬也如醶飲之均平也君子

曰禮之近人情者非其至者也郊血大饗腥三獻燔

一獻孰者近者為遠者為敬凡行禮之事與人情所欲

血腥燔孰者近者為遠者為敬凡行禮之事與人情所欲

也郊饗與大饗三獻皆以明之者禮莫重於祭故也郊祭天

者為主也郊則先設血後設腥燔孰大饗則迎尸時血與

腥同生肉也去人精稍近郊先薦腥燔孰大饗則迎尸時血與

腥同生肉也去人精稍近郊先薦腥燔孰大饗則迎尸時血與

獻故因名其祭為三獻也燔一沉肉於湯也其色略變去

人情漸近矣此祭為三獻也燔一沉肉於湯也其色略變去

在前當後者設之居後據宗伯社稷五祀初祭降神時

已理血據此則正祭薦燔燔時又薦血也一獻祭羣小祀

其神卑則禮宜輕也是故君子之於禮也非作而致其

情也此有由始也是故七介以相見也不然則已慤

三辭三讓而至不然則已蹙蹙。作如作聰明之作過

初一以誠敬為本乃天理人情之極也言先王制禮之

非過意而故為極致之情也此由始於古也上公之介

力人侯伯七人子男五人此舉其中而言之兩君相見

禮之文矣已太也三辭三讓者賓初至大門外交擯而無

時有三辭之禮及入大門主君每門一讓則賓一辭凡

三辭三讓而後至廟中也故魯人將有事於上帝

必先有事於類判宮晉人將有事於河必先有事於惡

呼池徒河反齊人將有事於泰山必先有事於配林三月

繫七日戒三日宿慎之至也此因上章言兩君相見之

禮亦有漸次由卑以達尊者魯人將祭上帝必先有事

類宮類宮諸侯之學也魯郊祀以後稷配先於類宮告

后稷然後郊也寧池并州川之小者河之從祀也配林

林名泰山之從祀也帝牛必在滌三月繫繫牲于牢也七

繫三月繫繫牲于牢也七

繫三月繫繫牲于牢也七

日戒散齊也三日宿致齊也敬慎之至如故禮有擯詔

樂有相聲步温於其之至也禮容不可急遽故賓主相

藉樂工是承禮也者反本脩古不忘其初者也故凶事不

詔朝朝事以樂忘禮制之初聖所作也貴於脩舉而

以其發於本心之自然也朝廷養老尊賢之事必作樂

之用鸞刀之貴完官簞之安而橐反古老鞞反江八之設

於用矣而宗廟中乃不用割刀而用古之鸞刀下莞上

鞞可謂安矣而設橐鞞之麓者為郊祀之席此三者是

節古之事鸞鈴也刀鏤有鈴故名鸞刀割肉欲中其音

先王之制禮也必有主也故可述而多學也反本脩古

也但以此二者求之則可君子曰無節於內者觀物弗

之察矣欲祭物而不由禮弗之得矣故作事不以禮弗

之敬矣出言不以禮弗之信矣故曰禮也者物之致也

無節於內言言中不能通達禮之節文也觀物弗之察

言雖見行禮之事不能審其得失也察物而不由禮以

其主敬之心出言而不由禮何以能使人之信其言故

曰禮者事物是故昔先王之制禮也因其財物而致其

義焉爾故作大事必順天時為朝潮夕必放上聲於日月

為高必因丘陵為下必因川澤是故天時雨澤君子達

禮焉財物幣玉牲牢黍稷之類無財無物不可以

義焉財物幣玉牲牢黍稷之類無財無物不可以

時而行之如啓蟄而郊龍見而雩始殺而嘗閉蟄而烝

九

九

九

九

皆是也大明生於東故春朝朝日必於東方月生於西  
故秋莫夕月必於西方為高上之祭必因其有丘陵而  
祭之為在下之祭必因其有川澤而祭之一說為高為  
圓丘也為下為方丘也祭有輕重皆須財物故當天時  
之降雨澤也君子知夫天地生成財物之功如此乎勉  
勉而不已也則安得不用財物為禮以致其報本之誠  
乎是故昔先王尚有德尊有道任有能舉賢而置之聚

眾而誓之是故因天事天因地事地因名山升中于天

因吉土以饗帝于郊升中于天而鳳皇降龜龍假饗

帝于郊而風雨節寒暑時是故聖人南面而立而天下

大治置如置諸左右之置謂使之居其位也禮莫重於

而誓戒之周禮冢宰掌百官之警戒是也因天之尊而

制為事天之禮因地之卑而制為事地之禮郊社是也

升進此方諸侯治功平成之事以告於天舜典柴岱宗

即其禮也吉土王者所卜而建都之地也兆於南郊歲

有常禮其瑞物之臻休徵之應理或然耳而後出封禪

破皆鄭氏祖緯說啓之也天道至教聖人至德廟堂之

上壘尊在阼犧尊在西廟堂之下縣鼓在西應鼓

在東君在阼夫人在房大明生於東月生於西此陰陽

之分去聲夫婦之位也君西酌犧象夫人東酌壘尊禮交

動乎上樂交應乎下和之至也天道陰陽之運極至之

至之德也無以復加故以至言壘尊夏后氏之尊也犧

尊周尊也縣鼓大應鼓小設禮樂之器一以西為上故

犧尊縣鼓皆在西而壘尊與應鼓皆在東也天子諸侯

皆有左右房此夫人在西房也君在東而西酌犧象夫

人在西而東酌壘尊此禮交動乎堂上也縣鼓應鼓相

應於堂下是樂交應乎下也壘尊畫為山雲之形犧尊

畫鳳羽而象骨飾之故亦曰禮也者反其所自生樂也

犧象此章言諸侯時祭之禮禮也者反其所自生樂也  
者樂其所自成是故先王之制禮也以節事脩樂以  
道志故觀其禮樂而治亂可知也蘧伯玉曰君子之人

達故觀其器而知其工之巧觀其發而知其人之知

故曰君子慎其所以與人者萬物本乎天本乎地始於天而終於地

由生也王者功成治定然後作樂以文德定天下者樂之成非徒然為之

也節事為人事之儀則也道志宣其禮鬱也世治則禮

序而樂和世亂則禮戾而樂淫故觀禮樂而治亂可知

也濂伯玉衛大夫名瑗言君子之心明睿洞達觀器用

則知工之巧拙觀人之發動舉措則知其人之智愚豈

有觀禮樂而不知治亂乎禮樂者與人交接之具君子

致謹於此以其所關者大也故曰蓋古有是言而記者

耳稱之大廟之內敬矣君親牽牲大夫贊幣而從君親

制祭夫人薦盞君親割牲夫人薦酒君出廟門迎牲親

神而後殺故大夫贊佐執幣而從君君乃用幣以告神

也殺牲畢而進血與腥則君親割牲肝以祭神於室

此時君不親獻酒惟夫人以盞齊薦獻盞齊見前篇及

薦孰之時君又親割牲體然亦不獻故惟夫人薦酒也

卿大夫從去聲君命婦從夫人洞洞乎其敬也屬屬屬屬

乎其忠也勿勿乎其欲其饗之也謂誠實無偽也勿勿

也命婦卿大夫之妻也納牲詔於庭血毛詔於室羹定

也命婦卿大夫之妻也納牲詔於庭血毛詔於室羹定

也命婦卿大夫之妻也納牲詔於庭血毛詔於室羹定

也命婦卿大夫之妻也納牲詔於庭血毛詔於室羹定

也命婦卿大夫之妻也納牲詔於庭血毛詔於室羹定

也命婦卿大夫之妻也納牲詔於庭血毛詔於室羹定

也命婦卿大夫之妻也納牲詔於庭血毛詔於室羹定

也命婦卿大夫之妻也納牲詔於庭血毛詔於室羹定

也命婦卿大夫之妻也納牲詔於庭血毛詔於室羹定

也命婦卿大夫之妻也納牲詔於庭血毛詔於室羹定

也命婦卿大夫之妻也納牲詔於庭血毛詔於室羹定

也命婦卿大夫之妻也納牲詔於庭血毛詔於室羹定

也命婦卿大夫之妻也納牲詔於庭血毛詔於室羹定

昭

祭

文

五

獻

祭

七

獻

神

禮

質

略

祭

社

稷

五

祀

三

獻

其

神

稍

尊

也

貌

祭

先

公

之

廟



豆之薦四時之和氣也納金示和也東帛加璧尊德

也龜為前列先知也金次之見形旬情也丹漆絲纒竹

箭與眾共財也其餘無常貨各以其國之所有則致遠

物也其出也肆改夏而送之蓋重禮也大饗洽祭也言

所陳非諸侯所有之事也三牲牛羊豕也腊獸也少牢

禮云腊用麋邊豆所薦品味皆四時和氣之生成內金

納侯邦所貢之金也示和示諸侯之親附也一說金牲

或從或革隨人故言和也君子於玉比德諸侯來朝璧

加於束帛之上尊德也陳列之序龜獨在前以其知吉

凶故先之也金在其次以人情所同欲故云見情也自

三牲以下至丹漆等物皆侯邦所供貢並以之陳列或

備器用與眾共財言天下公共所有之物也其餘無常

貨謂九州之外蠻夷之國或各以其國所有之物來貢

亦必陳之示其能致遠方之物也但不以為常耳諸侯

為助祭之賓禮畢而出在無筭爵之後樂工歌吹夏者

樂章以送之設施如此蓋重大之禮也註讀肆為吹者

周禮鍾師掌九夏尸出入奏肆夏客醉而出則奏吹夏

和耳見情也者見人情之和也祀帝於郊敬之至也

宗廟之祭仁之至也喪禮忠之至也備服器仁之至也

賓客之用幣義之至也故君子欲觀仁義之道禮其本

也祭天之禮簡素至敬無文所以為敬之至仁之實事

親是也事亡如事存所以為仁之至附於身附於棺

皆必誠必信所以為忠之至欽之衣服葬之器具皆全

備無缺莫非愛親之誠心故亦曰仁之至朝聘燕享幣

有常用故幣帛篚筐將其厚意義之至也此仁與君子

義之為道皆可於行禮之際觀之故曰禮其本也

納

反

情也

大饗

洽祭

也言

少牢

臘獸

也

生成

內金

牲

和

示

諸

侯

之

親

附

也

一

說

金

牲

和

示

禮不足以大旅大旅具矣不足以饗帝毋輕議禮

以言然縱使誦三百篇之多而盡言語之長其於議禮猶繫乎未有所聞也一獻小禮亦不足以行之使能

禮謂能行大饗之禮謂能行大饗之禮也饗矣不能行饗帝之禮也謂祀天也子路為季氏宰季氏祭逮闇而祭日不

禮其可輕議乎

足繼之以燭雖有強力之容肅敬之心皆倦怠矣有司

跛被義倚以臨祭其為不敬大矣前也偏任為跛依物

為他日祭子路與室事交乎戶室事交乎階質明而

始行事宴朝而退孔子聞之曰誰謂由也而不知禮乎

室事謂正祭之時事尸于室也外人將饌至戶內人於戶受之設於尸前內外相交承接故云交乎戶也正祭

之後饋尸於堂故謂之堂事此時在下之人送饌至階堂上人即階而受取是交乎階也質正也子路權禮之宜略煩文而全恭

禮記卷第七

禮記卷第七

後學東匯澤陳 皓 集說

郊特牲第十一

陸氏曰郊者祭天之名用一牛故曰特牲。石梁王氏曰此篇皆記祭事而雜昏冠兩段。

郊特牲而社稷大牢天子適諸侯諸侯膳用犢諸侯適

天子天子賜之禮大牢貴誠之義也故天子牲孕餘證

弗食也祭帝弗用也禮有以少為貴者故此二者皆貴

情故云貴其誠愬。朱子曰萬物本乎天人有本乎祖故

以所出之祖配天地周之後稷生於姜嫄以上更推不

去文武之功起於後稷故配天須以稷嚴父莫大於

祀而宗祀則謂之上帝又曰古時上帝即天也聚天之

月山則謂之神亦無合帝一時祭享之禮又曰五峰言無

二蔡氏以為祭天地非也牛二帝牛稷牛也社于新邑

祭地也故大路繁盤纓一就先路三就次路五就郊血

大饗腥三獻爛著一獻孰至敬不饗味而貴氣臭也亦臭

見前篇諸侯為賓灌用鬱鬯灌用臭也大饗尚服丁

脩而已矣諸侯來朝以客禮待之是為賓也在廟中

侯相朝亦然明貴氣臭天子以鬱鬯之酒灌之諸

而醑侯伯一然明貴氣臭天子以鬱鬯之酒灌之諸

畫挂曰殿脩行饗之時雖設太牢之饌而必先設殿脩

於筵前然後設餘饌故云尚大饗君三重席而酢焉三

獻之介君專席而酢焉此降尊以就卑也此大饗是諸

饗客之禮諸侯之席三重今兩君禮敵故席三重之席

而受客之酢爵也若諸侯遣卿來聘卿禮當三獻其介

介則是一大夫故謂之三獻之介大夫席雖再重今為介

降一等止合專席君席雖三重今撤去兩重就單席受

此介之酢爵是降國君饗帝禴有樂而食謂嘗無樂陰

陽之義也凡飲養陽氣也凡食養陰氣也故春禘禴而

秋嘗春饗孤子秋食者老其義一也而食嘗無樂飲養

陽氣也故有樂食養陰氣也故無聲凡聲陽也饗春饗

陽氣也故有樂食養陰氣也故無聲凡聲陽也饗春饗

品所以交於日神明之義也自一鼎至九鼎皆奇數其

七也十二鼎者陪鼎三則正鼎亦九也正鼎鼎別一姐

故云鼎姐奇也邊豆偶者據周禮掌客及前篇所舉皆

是偶數又詳賓入大門而奏肆夏示易以敬也卒

爵而樂闋孔子隻歎之奠酬而工升歌發德也歌者在

上匏竹在下貴人聲也樂由陽來者也禮由陰作者也

禮記集說卷之八十一

禮記集說卷之八十一

北本作任德

陰陽和而萬物得燕禮則大門是寢門饗禮則大門是

以敬言和易中嚴敬之節也卒爵而樂闋謂賓至庭

而樂作賓受獻爵拜而樂止及主人獻君樂又作君卒

爵之時樂工升堂而歌所以發揚主賓之德故云發德

也匏竹笙也樂所以發揚道之舒暢禮所以旅幣無方

所以別土地之宜而節遠邇之期也龜為前列先知也

以鍾次之以和居參之也虎豹之皮示服猛也東帛加

璧往德也旅陳也庭實所陳之幣非一方所貢故曰無

入貢之期日有先後也前篇言金次之此言鍾次之蓋

金之為器莫重於鍾故變文言之也金示和而參居庭

實之間故云往進此比德之玉於有德之人也庭燎之百

由齊桓公始也此以下言朝聘失禮之事庭燎者庭中

言天子百燎上公五十侯三十大夫之奏肆夏也

由趙文子始也奏肆夏是諸侯之禮今大夫之禮自晉

武始朝覲大夫之私覲非禮也大夫執圭而使去聲

以申信也不敢私覲所以致敬也而庭實私覲何為乎

諸侯之庭為人臣者無外交不敢貳君也君朝覲之禮而大

夫從則大夫不當命圭而私覲主君故曰非禮也

君非禮也大夫強而君殺之義也由三桓始也

君非禮也大夫強而君殺之義也由三桓始也

君非禮也大夫強而君殺之義也由三桓始也

君非禮也大夫強而君殺之義也由三桓始也

君非禮也大夫強而君殺之義也由三桓始也

君非禮也大夫強而君殺之義也由三桓始也

君非禮也大夫強而君殺之義也由三桓始也

莫敢為主焉君適其臣升自阼階不敢有其室也覲禮

天子不下堂而見諸侯下堂而見諸侯天子之失禮也

由夷王以下天子所以無客禮者以其尊無對莫敢為

敢有其室者言人臣不敢以此室為私有而主之矣况

敢為主而特君為客乎觀禮天子負斧依南面侯氏執

玉入是下堂見諸侯也惟春朝夏宗以客禮待諸侯

之宮縣天子以車出迎夷王康王之玄孫之子而祭以白牡擊玉磬朱干設錫陽冕而舞大

武乘大路諸侯之僭禮也天子之樂四面皆懸謂之宮縣諸侯軒

正牲後代諸侯當用時王之牲也又諸侯當擊石磬玉

磬天子樂器書言鳴球是也諸侯雖得舞大武但不得

朱干設錫冕服而舞也干盾也錫者盾背臺門而旅樹

反坫繡字如繡丹朱中衣大夫之僭禮也此皆諸侯之禮

臺上架屋而門當其中故曰臺門旅道也樹屏也立屏

當於其上也故曰反坫舊讀繡為繡今如字繡繡者繡刺

為繡文也丹朱樂繡為赤色也繡繡為中衣之領丹朱

為中衣之緣中衣者朝服祭服之裏衣也制如深衣但

袖小長耳冕服是絲衣則中衣用布也○石梁王氏曰繡當依詩文

端是麻衣則中衣用布也○石梁王氏曰繡當依詩文

不可改故天子微諸侯僭大夫強諸侯脅於此相貴以

等相覲以貨相賂以利而天下之禮亂矣諸侯不敢祖

天子大夫不敢祖諸侯而公廟之設於私家非禮也由

三桓始也相貴以等謂擅相尊貴以等列也諸侯不敢

十二年吳子壽慶卒臨於周廟禮也魯以鄭祖厲王之魯襄

文王廟曰大夫壽慶卒臨於周廟禮也魯以鄭祖厲王之魯襄

謂天子之曰都記者以禮之正言之而又有他義者舊說

公之故立文王廟公得宗廟於其地故曰邑有宗廟故

先君之主也其王亦得宗廟於其地故曰邑有宗廟故

而食采畿內者亦得宗廟於其地故曰邑有宗廟故

禮記集說卷八

始謂魯之三王之家立桓公廟也天子存二代之後猶尊賢

也尊賢不過二代王之後以爲上公封黃帝堯舜之後

謂之三公恪恪者敬也諸侯不臣寓公故古者寓公不繼

世以諸侯失國而封其後諸侯不臣寓公故古者寓公不繼

君之南鄉聲答陽之義也臣之北面答君也對也大夫

之臣不稽首非尊家臣以辟君也諸侯於天子稽首

首惟家臣於大夫不稽首者非尊重家臣也於諸侯亦稽

正君也蓋諸侯與大夫同在一國大夫已稽首於君矣

一國而兩君矣故大夫則似大夫有獻弗親君有賜不

面拜爲聲君之答已也往也非親者使人往獻不身自

拜也恐煩君鄉人揚傷孔子朝服立于阼存室神也語

答拜也恐煩君鄉人揚傷孔子朝服立于阼存室神也語

鄉人備朝服而立於阼孔子朝服立于阼存室神也語

安也禮大夫朝服以祭故用祭服以依神孔子曰射之

以樂也何以聽何以射何以聽謂射者何以能不失射

何以射謂何以能聽樂之音節而又能聽樂之音節乎

容與樂之節相應乎言其難而美之也孔子曰士使

之射不能則辭以疾縣弧之義也爲士者當習於射

敢以不能辭惟可以疾辭蓋生而設弧於門左已有射

道但未能辭耳今辭以疾而未設弧於門左已有射

似故云縣孔子曰三日齊一日用之猶恐不敬二日伐

鼓何居之問乃二日擊鼓其義何所慮也今三日孔

子曰繹之於庫門內初之於東方朝市之於西方失

之矣繹祭之明日又祭也繹是堂上接尸初是於室內

乃於庫門內初當在廟門外西室今乃於廟門外東方

朝市即周禮所謂朝時而市也當於市內近東今乃於

市內西方此三事皆社祭土而主陰氣也君南鄉於北

違於禮故曰失之矣社祭土而主陰氣也君南鄉於北

禮記集說

禮記集說

禮記集說

壙下答陰之義也日用甲用日之始也

地秉陰則社乃陰氣之主社之

主設於壇上北面而君來北嚮下南向祭之蓋社不屋惟立之壇墳而環之以墻既地道主陰故其主北向而

也甲南向對之答對天子大社必受霜露風雨以達天地

之氣也是故喪國之社屋之不受天陽也薄社北牖

使陰明也薄書作亳薄社於周為喪國之社必有存亡也

則陰氣可通陰明則物死也社所以神地之道也地載

萬物天垂象取財於地取法於天是以尊天而親地也

故教民美報焉家主中雷而國主社示本也聖人知地

立社以祭所以神而明之也美報美善其報之禮也

家主祭土神於中雷天子諸侯之國主祭土神卿大夫之

神於社此皆以示其為載物生財之本也唯為社

事單丹出里社事祭社之事也二十五家為里單盡也

一人也唯為社田國人畢作國中之人皆行無留家

者唯社立乘供粢盛所以報本反始也粢盛稷曰

明粢在器曰盛此粢盛則使立乘供之井田之制九夫

為井四井為邑四邑為丘四丘為乘也報者酬之以禮

反者追季春出火為焚也然後簡其車賦而歷其卒伍

為去而君親誓社以習軍旅左之右之坐之起之以觀

其習變也而流示之禽而鹽諸利以觀其不犯命也

求服其志不貪其得故以戰則克以祭則受福建辰之

心星昏見南方故出火以焚除草萊焚後即蒐田簡閱

視也賦兵也歷數之也百人為卒五人為伍誓社誓眾

於社也或左或右或坐或作皆是軍旅之法習變習熟

其變動之節也驅逐之際禽獸流動紛紜眾皆見之故

云流示之禽鹽讀為醜醜諸利謂使之欲觀於利也禽

獸雖甚可欲而殺獲取舍皆有定制犯命者必罰不使

禮記集說

社既在仲春此出火為焚當在仲春之月記者誤也祭天

至也。至猶到也。冬至日短極而漸舒故云迎長日之至。

子適四方先柴。守書曰歲二月東巡郊之祭也。迎長日之

祭何也。朱子曰。文王以祀於明堂。此議方正。問郊祀后稷

南郊就陽位也。掃地而祭於其質也。器用陶匏以象

天地之性也。郊祭者報天之大事。而主於迎長日之至。

郊之義也。義者宜也。郊者陽位也。郊之祭也。用牲尚赤也。用犢貴誠也。

考之義也。義者宜也。郊者陽位也。郊之祭也。用牲尚赤也。用犢貴誠也。

然則異代卜之日王立于澤親聽誓命受教諫之義也。

澤澤宮也。於其中射以擇士。因謂之澤宮。又其宮近水

戒百姓也。集有司獻王所以戒之。又於太廟之內戒百官也。太廟之命

也。祭之日王皮弁以聽祭報示民嚴上也。喪者不哭不

敢凶服。記掃聲反道鄉為田燭弗命而民聽上。祭報

日時早晚及牲事之備具也。記掃灑水而後掃也。反道

剗道路之土反之。令新者在上也。鄉郊內六鄉也。六鄉

則克習民於變也。祭則受福獲牲以禮也。疏曰。祭天



之民各於田首設燭照路恐王行事之早也喪若不哭

祭之日王被袞以象天陳氏曰合周官禮記而考之王

也乘素車貴其質也旂十有二旒龍章而設日月以象

天也天垂象聖人則之郊所以明天道也車般之木路

也乘素車貴其質也旂十有二旒龍章而設日月以象

天也天垂象聖人則之郊所以明天道也取垂下之義餘見前

滌三月稷牛唯具所以別事天神與人思也萬物本乎

天人本乎祖此所以配上帝也郊之祭也大報本反始

也郊祀后稷以配天故祭上帝者謂之帝牛祭后稷者

牛代之稷乃人鬼其牛但得具用足矣故云稷牛唯具

天子大蜡八伊耆氏始為蜡蜡也若索也也歲

十二月合聚萬物而索饗之也蜡祭八神先嗇一司嗇

猶閉也閉藏之月萬物各已歸根復命聖人欲報其神

索而享祭之也蜡之祭也主先嗇而祭司嗇也祭百種

聲以報嗇也嗇與穡同先嗇神農也主如前章主日之

百種司百穀之種之神也報饗農及郵表反殊劣禽獸

仁之至義之盡也農古之田畷有功於民者郵者郵亭

舍田畷居之以督耕者故謂之古之君子使之必報之迎

貓為其食田鼠也迎虎為其食田豕也迎而祭之也

祭坊與水庸事也田鼠田豕皆能害稼故食之者為

水亦以障水庸溝也有功迎者迎其神也坊堤也以蓄

日事也肩山燕氏以為迎貓則為貓之尸迎虎則為虎

之民各於田首設燭照路恐王行事之早也喪若不哭

祭之日王被袞以象天陳氏曰合周官禮記而考之王

也乘素車貴其質也旂十有二旒龍章而設日月以象

天也天垂象聖人則之郊所以明天道也車般之木路

也乘素車貴其質也旂十有二旒龍章而設日月以象

天也天垂象聖人則之郊所以明天道也取垂下之義餘見前

滌三月稷牛唯具所以別事天神與人思也萬物本乎

天人本乎祖此所以配上帝也郊之祭也大報本反始

也郊祀后稷以配天故祭上帝者謂之帝牛祭后稷者

之尸近於偪優所為是以子貢言一國之人皆若狂也曰土反其宅水歸其壑

蟲母無作草木歸其澤此初辭也宅猶安也土安則無根于藪澤不得生於耕稼之土也皮弁素服而祭素服

以送終也葛帶榛杖喪殺反色介也蜡之祭仁之至義之

盡也物之助成歲功者至此而老老則終矣故皮弁素報其功則仁之至也周禮籥章云國祭蜡則敵頌擊土鼓以息老物黃衣黃冠而祭息

田夫也野夫黃冠黃冠草服也以月令臘先祖五祀勞農服其詳未聞大羅氏天子之掌鳥獸者也諸侯貢屬焉

草笠而至尊野服也掌諸侯鳥獸之貢屬大羅氏之屬焉致鹿與女而詔客告也以戒諸侯曰好田好女者亡其

國鹿者田獵所獲女則所俘於亡國者客貢使也使者如此然鹿可歲得而亡國之女不恒有其詳未聞也

天子樹瓜華不斂藏之種上瓜華瓜與果蒴之屬也時之用而已不是收斂父藏之種也若可收斂父藏之

物則不樹之惡與民爭利也此亦令使者歸告戒其君

事八蜡以記四方四方年不順成八蜡不通以謹民財

也順成之方其蜡乃通以移聲民也既蜡而收民息已故既蜡君子不興功記四方者因蜡祭而記其豐凶也

凶則八蜡之神不得與諸方通祭所以使民知謹於用

財不妄費也後者寬縱之義蓋歲豐則民財稍可寬舒

用之也黨正屬民飲酒始雖用禮及其飲食醉飽則亦縱其酣暢為樂夫所謂一日之澤是也農民終歲勤

動而於此時得一日之樂是上之人勞農之美意也恒

既蜡之後收斂積聚民皆休息故不興起事功也恒

豆之菹反茲居水草之和氣也其醢陸產之物也加豆陸

產也其醢水物也恒豆恒豆每日常進之豆也周禮醢人所掌朝事之豆註謂清朝未食先進口

豆之菹反茲居水草之和氣也其醢陸產之物也加豆陸

禮記集說

卷

食也豆酢菜也水草昌本節道之類加豆周禮註謂尸既食后亞獻尸所加進之豆但醢人所掌是天子之禮此言諸侯之禮物既不同此朝事之豆與祭禮饋食薦醢之豆俱為恒豆而加豆則祭未醢尸所用也水物若醢皆以豆盛之也道籩豆之薦水土之品也不敢用常饗

味而貴多品所以交於神明之義也非食味之道也先王之薦可食也而不可嗜也嗜也卷袞冕路車可陳也而

不可好也武壯而不可樂也宗廟之威而不可安也宗廟之器可用也而不可使其利也所以交於神明

者不可同於所安樂之義也不可者謂食之有節不可貪愛舊說謂質而無節不可能悅口以示壯勇之容不可常為娛樂宗廟威嚴之地

不可寢處以自安宗廟行禮之器不可利用以為便交神明之義如此酒醴之美玄酒明

水之尚貴五味之本也黼黻文繡之美疏布之尚反女功之始也莞簟之安而蒲越滌灋鞞之尚明之也大羹

不和貴其質也大圭不琢美其質也丹漆雕幾初之美素車之乘聲尊其樸也貴其質而已矣所以交於神明

者不可同於所安饗之甚也如是而后宜初未有五味之

水為五味之本未有黼繡先有麗布故疏布為女功之始周禮司烜氏掌以鑿取明水於月蓋取其潔也明之昭其禮之異也雕刻鏤之也幾添飾之幾限也鼎俎奇安饗之甚言甚安甚饗也宜猶稱也餘並見前鼎俎奇

而籩豆偶陰陽之義也黃目鬱氣之上尊也黃者中也

目者氣之清明者也言酌於中而清明於外也黃目黃壘壘之類以黃金鑲其外以為目因名焉用貯鬱鬯之酒有芬芳之氣故云鬱氣中中央之色也奇偶見前祭

天掃地而祭焉於其質而已矣醢醢之美而前鹽之尚貴天產也割刀之用而鸞刀之貴貴其義也聲和而

禮記集說

註入頌苦委切字彙并

後斷也聲也鹽以煎鍊而成故曰煎鹽必用鸞刀者取其  
之義和聲去聲冠義始冠之緇布之冠也大古冠布齊  
則緇之其綾也如迫也孔子曰吾未之聞也冠而敝之可

也冠義言冠禮之義也冠禮三加先加緇布冠是太古  
於項中因緇之以固冠耳不聞有垂下之緇也此冠後

然亦後出之為耳石梁王氏曰冠一段當附冠義也適  
的子冠於阼以著代也醮於客位加有成也三加彌尊

喻其志也冠而字之敬其名也著代顯其為主人之次

位在戶牖之間加有成加禮於有成人也三加始冠  
緇布冠次加皮弁又次加爵弁也喻其志者使其知廣

外南面醮亦戶外也夏殷之禮醮用酒每一加而一醮  
周則用醮二加委貌周道也章甫設道也母牟追堆夏

后氏之道也委貌章甫皆冠也三代之易名  
之道故皆以道言之委貌即玄冠舊說委安也言所以

也以其形名之此一係周弁殷冔夏收冔周之弁殷之  
是論三加始加之冠周弁殷冔夏收冔夏之收各

是時王所制以為三加之冠舊說弁名出於槃槃大也  
冔名出於櫛櫛覆也收所以收斂其髮也形制未聞

三王共皮弁素積皮弁以白鹿皮為之其服則十五升  
其要中故云皮弁素積也三白鹿冠同以素為裳而辟積

代皆以此為再加之冠服無大夫冠禮而有其昏禮

古者五十而后爵何大夫冠禮之有諸侯之有冠禮夏  
之末造也諸侯大夫之冠一如士禮行之下章所謂無

天子之元子士也天下無生而貴者也繼世以立諸侯  
象賢也以官爵人德之殺色介也死而謚今也古者生

無爵死無謚元子適長子也其冠亦行士之冠禮無生  
而貴言有德乃有位也立諸侯以繼其先

禮記集說

世以其能法前人之賢行也。以官爵人必隨其德之大。小而為降殺也。死必有謚。今日之變禮也。殷以前大夫制雖爵乃為命。士死則有謚。周禮之所尊尊其義也。失其義陳其數。祝史之事也。故其數可陳也。其義難知也。知其義而敬守之。天子之所以治天下也。

禮之所以為尊以其義之可尊耳。玉帛俎豆各有所謂義也。厚薄之數。陳列者人皆可得而見。義之精微者。不學則不能知也。祝史其能知之乎。中庸曰。明乎郊社之禮。禘嘗之義。治國其如示諸掌乎。此總結前章冠義以下。

天地合而后萬物興焉。夫昏禮萬世之始也。取於

異姓所以附遠。厚別也。幣必誠辭。無不腆告之。以直信信事人也。信婦德也。壹與之齊。終身不改。故夫死不嫁。附遠附猶託也。託於遠嫌之義也。厚別重其有誠信之行。信其能盡事人之道。信其能為婦者以正直也。以下言昏禮之義。

也。石梁王氏曰。男子親迎。男先聲於女。剛柔之義也。天先乎地。君先乎臣。其義一也。執摯以相見。敬章別也。男女有別。然後父子親。父子親然後義生。義生然後禮作。禮作然後萬物安。無別無義禽獸之道也。

執摯奠鴈也。行敬以明其有別。故云敬章別也。有別則一本而父子親。親之殺則義生。禮作而萬物各得其所以矣。禽獸知有母而壻親御授綏親之也。親之也者。親不知有父無別故也。壻親御授綏親之也。親之也者。親之也。敬而親之。先王之所以得天下也。出乎大門而先

聲。男帥女。女從男。夫婦之義由此始也。婦人從人者也。幼從父兄。嫁從夫。夫死從子。夫也者。夫也者。以知

去聲。帥人者也。親御婦車而授之綏。是親愛之義也。親之

于有天下。故曰先王親迎。于謂皆是敬而親之也。大門女家之門

也先婿車在前也女從男婦車隨之也夫  
也者丈夫也丈夫者以才智帥人者也  
神陰陽也將以為社稷主為先祖後而可以不致敬乎

也故婦人無爵從夫之爵坐以夫之齒器用陶匏尚禮  
然也三王作牢用陶匏厥明婦盥饋舅姑卒  
食婦

也故婦人無爵從夫之爵坐以夫之齒器用陶匏尚禮  
然也三王作牢用陶匏厥明婦盥饋舅姑卒  
食婦

也故婦人無爵從夫之爵坐以夫之齒器用陶匏尚禮  
然也三王作牢用陶匏厥明婦盥饋舅姑卒  
食婦

也故婦人無爵從夫之爵坐以夫之齒器用陶匏尚禮  
然也三王作牢用陶匏厥明婦盥饋舅姑卒  
食婦

也故婦人無爵從夫之爵坐以夫之齒器用陶匏尚禮  
然也三王作牢用陶匏厥明婦盥饋舅姑卒  
食婦

也故婦人無爵從夫之爵坐以夫之齒器用陶匏尚禮  
然也三王作牢用陶匏厥明婦盥饋舅姑卒  
食婦

也故婦人無爵從夫之爵坐以夫之齒器用陶匏尚禮  
然也三王作牢用陶匏厥明婦盥饋舅姑卒  
食婦

也故婦人無爵從夫之爵坐以夫之齒器用陶匏尚禮  
然也三王作牢用陶匏厥明婦盥饋舅姑卒  
食婦

也故婦人無爵從夫之爵坐以夫之齒器用陶匏尚禮  
然也三王作牢用陶匏厥明婦盥饋舅姑卒  
食婦

也故婦人無爵從夫之爵坐以夫之齒器用陶匏尚禮  
然也三王作牢用陶匏厥明婦盥饋舅姑卒  
食婦

也故婦人無爵從夫之爵坐以夫之齒器用陶匏尚禮  
然也三王作牢用陶匏厥明婦盥饋舅姑卒  
食婦

也故婦人無爵從夫之爵坐以夫之齒器用陶匏尚禮  
然也三王作牢用陶匏厥明婦盥饋舅姑卒  
食婦

也故婦人無爵從夫之爵坐以夫之齒器用陶匏尚禮  
然也三王作牢用陶匏厥明婦盥饋舅姑卒  
食婦

也故婦人無爵從夫之爵坐以夫之齒器用陶匏尚禮  
然也三王作牢用陶匏厥明婦盥饋舅姑卒  
食婦

也故婦人無爵從夫之爵坐以夫之齒器用陶匏尚禮  
然也三王作牢用陶匏厥明婦盥饋舅姑卒  
食婦

也故婦人無爵從夫之爵坐以夫之齒器用陶匏尚禮  
然也三王作牢用陶匏厥明婦盥饋舅姑卒  
食婦

如說蕭合羶馨鄉香凡祭慎諸此蕭香蒿也取此蒿及

燒之使其氣旁達於牆屋之間是以臭而求諸陽也此

是周人先求諸陽之禮既奠謂薦孰之時蓋堂上事尸

禮畢延尸於內而薦之孰視先酌酒奠於銅羹之南

而尸猶未入蕭脂黍稷之燒正此時也馨香即黍稷也

既奠以下是明上文燔蕭之時非再燔也魂氣歸于天形

魄歸于地故祭求諸陰陽之義也殷人先求諸陽周人

先求諸陰詔祝於室坐尸於堂用牲於庭升首於室直

祭祝于主索祭祝于祊不知神之所在於彼乎於此乎

或諸遠馨人乎祭于祊尚曰求諸遠者與詔告也詔祝

諸侯之祭朝事之時祝取牲之臠燔於爐炭而入告

神於室也坐尸於堂者灌鬯之後尸坐尸西南面也用

牲於庭謂殺牲也升首於室升牲之首也直祭正祭也

祭以薦孰為正正祭之時祝官以祝辭告于神主如云

薦歲事于皇祖伯其甫是也索求也求索其神靈而祭

又求神於廟門之內而祭之詩云祀於祊此則與祭

同日一是明日釋祭祭於廟門之外也於彼於此言神

不在於彼室乎在於此堂乎或諸遠人者或遠離於人而

祊之為言保也祈之為言敬也富也者福也首也

者直也相馨饗之也嘏長也大也尺陳也毛血告幽全

之物也告幽全之物者貴純之道也遠也承上文求

祈是主人敬尸之俎也人君嘏辭有富以福言也牲

射首在前升首而祭取其與神坐相直也相認侑也

以認侑於尸欲其享此饌也尸使祝致嘏辭于主人嘏

有長父廣大之義也尸神象當為主之義今以訓陳記

其誤耳殺牲之時先以毛及血告神者血在內是告

祭盛氣也祭肺肝心貴氣主也祭黍稷加肺祭齊去加

明水報陰也取臠律膋燔煩燎升首報陽也明水流

齊去貴新也凡浼新之也其謂之明水也由主人之

稅

齊

齊

齊

繫著此水也禮記集說卷之九  
有血有氣乃為生物血由氣以滋死則氣

盛也肺心皆氣之所舍故云祭主周祭肺

祭也祭齊加明水謂尸正祭之時以黍稷兼肺而

明水也祭齊加明水謂尸正祭之時以黍稷兼肺而

水陰也故加肺於明水是以陰物而報陰靈也

間也牲先燔燎于爐至薦孰則合蕭黍稷之

陽也牲先燔燎于爐至薦孰則合蕭黍稷之

明水也陰鑑所取月中之水及洗酒清也

清故云陰鑑所取月中之水及洗酒清也

新之也專主說齊而水及洗酒清也

淨而明著也自月而生故謂之明

齊一泛齊二醴齊三盎齊四緹齊五沈齊

肉袒親割敬之至也敬之至也服也拜服也稽首服之

甚也肉袒服之盡也祭稱孝孫孝子以其義稱也稱曾

孫其謂國家也祭祀之相聲主人自致其敬盡其嘉而

無與讓也禮記集說卷之九服者服順於親也拜服也謂再拜是服順也

於孝士之祭稱孝孫孝子是以祭之義為稱也諸侯有

國卿大夫有家不祭祖與禰而已其祭自曾祖以上

惟稱曾孫故云稱曾孫其謂國家也蓋大夫三廟得事

曾祖也上士二廟事祖禰中士一廟祖禰共之相認

侑於尸也相者不告尸以讓蓋是主人敬尸自致其誠

敬盡其嘉善禮記集說卷之九腥肆燔臠反而齋祭豈知神之所饗也主

人自盡其敬而已矣舉爵詔安尸古者尸無事則立

有事而后坐也尸神象也祝將命也禮記集說卷之九祭之為禮或進腥

湯沈或薦煮孰豈知神果何所享乎主人不薦解別或進

心而巳耳聲與角皆爵各詔告也安其坐前篇言夏立尸

而卒祭此言古者蓋指夏時也夏之禮尸無事則立有

祝者先以主人之後得坐也尸所以象所祭者故曰神象為

命縮酌用茅明酌也禮記集說卷之九縮酌也謂酌齊濁酒而

茅覆藉而沛之也周禮三酒一曰明酌二曰昔酒三曰

清酒事酒為事而新作者其色清明謂之明酌言欲沛

豐也集說卷之九

禮記集說卷之九





玄裳中士黃裳下士雜裳也服玄端者韠又加紳大帶也  
也指紳也紳於於帶中韠以韋為之古者席地而坐以  
臨豆則設於膝以備濡漬韠之言蔽也冕服謂之  
數他服則謂之鞞。項氏曰髮者以髮作偽髻垂兩眉  
連雙髻橫繫額上是一帶也。左右佩用左佩紛。紛  
與礪石也。礪狀如錐以取骨為之小礪所也。刀礪  
以解小結者金燧用錐以取骨為之小礪所也。刀礪  
管帶。逝大礪木燧。開弓射者著於右手大指所以收拾衣  
袖以利弦也。管舊註云筆強其形制未聞帶刀室也。大  
則用木燧。福。其脛自足至膝謂邪幅也。幅束。彳著。祈。綦。忌  
以鑽火也。節。即約也。說見曲禮。謂之幅也。朱子曰綦  
綦。口帶也。古人皆梳繫。今人只從簡易綴之。於上如假  
然。婦事舅姑如事父母。雞初鳴。咸盥漱。櫛縱。弄總衣。  
申。今之替也。衣。紳。玄。端。緇。衣。左。佩。紛。院。刀。礪。小。礪。金

燧。右。佩。箴。管。線。纒。施。繫。裘。反。陳。乙。大。礪。木。燧。衿。其。鳩  
纒。綦。纒。以。適。父。母。舅。姑。之。所。囊。屬。施。繫。裘。者。為。貯。箴。線  
纒。也。衿。結。也。及。所。下。氣。怡。聲。問。衣。燠。郁。寒。疾。痛。苛。癢。以  
反。而。敬。抑。搔。之。出。入。則。或。先。或。後。而。敬。扶。持。之。進。盥。少  
者。奉。上。聲。槃。長。者。奉。水。請。沃。盥。盥。卒。授。巾。問。所。欲。而。敬。進  
之。柔。色。以。溫。反。於。奮。之。謂。以。柔。順。之。色。承。藉。尊。者。之。意。若  
藻。藉。之。醴。施。醴。移。酒。醴。毛。冒。羹。殺。麥。蕒。稻。黍。梁。秫。述  
承。玉。然。醴。醴。厚。粥。醴。薄。粥。也。羹。羹。子。棗。栗。飴。怡。蜜。以。甘。之  
唯。所。欲。菜。雜。肉。為。羹。也。蕒。大。麻。子。以。滑。之。脂。膏。以  
董。謹。苴。九。粉。榆。免。問。薏。考。滫。反。思。滫。滫。以。滑。之。脂。膏。以  
膏。告。之。父。母。舅。姑。必。嘗。之。而。后。退。董。而。葉。大。榆。之。白。者  
名。粉。免。新。鮮。者。薏。乾。陳。者。言。董。苴。粉。榆。四。物。或。用。新。或  
用。舊。也。猶。說。文。父。出。也。滫。滑。也。滫。滫。之。滑。者。也。疑。者

而。敬。抑。搔。之。出。入。則。或。先。或。後。而。敬。扶。持。之。進。盥。少  
者。奉。上。聲。槃。長。者。奉。水。請。沃。盥。盥。卒。授。巾。問。所。欲。而。敬。進  
之。柔。色。以。溫。反。於。奮。之。謂。以。柔。順。之。色。承。藉。尊。者。之。意。若  
藻。藉。之。醴。施。醴。移。酒。醴。毛。冒。羹。殺。麥。蕒。稻。黍。梁。秫。述  
承。玉。然。醴。醴。厚。粥。醴。薄。粥。也。羹。羹。子。棗。栗。飴。怡。蜜。以。甘。之  
唯。所。欲。菜。雜。肉。為。羹。也。蕒。大。麻。子。以。滑。之。脂。膏。以  
董。謹。苴。九。粉。榆。免。問。薏。考。滫。反。思。滫。滫。以。滑。之。脂。膏。以  
膏。告。之。父。母。舅。姑。必。嘗。之。而。后。退。董。而。葉。大。榆。之。白。者  
名。粉。免。新。鮮。者。薏。乾。陳。者。言。董。苴。粉。榆。四。物。或。用。新。或  
用。舊。也。猶。說。文。父。出。也。滫。滑。也。滫。滫。之。滑。者。也。疑。者

而。敬。抑。搔。之。出。入。則。或。先。或。後。而。敬。扶。持。之。進。盥。少  
者。奉。上。聲。槃。長。者。奉。水。請。沃。盥。盥。卒。授。巾。問。所。欲。而。敬。進  
之。柔。色。以。溫。反。於。奮。之。謂。以。柔。順。之。色。承。藉。尊。者。之。意。若  
藻。藉。之。醴。施。醴。移。酒。醴。毛。冒。羹。殺。麥。蕒。稻。黍。梁。秫。述  
承。玉。然。醴。醴。厚。粥。醴。薄。粥。也。羹。羹。子。棗。栗。飴。怡。蜜。以。甘。之  
唯。所。欲。菜。雜。肉。為。羹。也。蕒。大。麻。子。以。滑。之。脂。膏。以  
董。謹。苴。九。粉。榆。免。問。薏。考。滫。反。思。滫。滫。以。滑。之。脂。膏。以  
膏。告。之。父。母。舅。姑。必。嘗。之。而。后。退。董。而。葉。大。榆。之。白。者  
名。粉。免。新。鮮。者。薏。乾。陳。者。言。董。苴。粉。榆。四。物。或。用。新。或  
用。舊。也。猶。說。文。父。出。也。滫。滑。也。滫。滫。之。滑。者。也。疑。者

而。敬。抑。搔。之。出。入。則。或。先。或。後。而。敬。扶。持。之。進。盥。少  
者。奉。上。聲。槃。長。者。奉。水。請。沃。盥。盥。卒。授。巾。問。所。欲。而。敬。進  
之。柔。色。以。溫。反。於。奮。之。謂。以。柔。順。之。色。承。藉。尊。者。之。意。若  
藻。藉。之。醴。施。醴。移。酒。醴。毛。冒。羹。殺。麥。蕒。稻。黍。梁。秫。述  
承。玉。然。醴。醴。厚。粥。醴。薄。粥。也。羹。羹。子。棗。栗。飴。怡。蜜。以。甘。之  
唯。所。欲。菜。雜。肉。為。羹。也。蕒。大。麻。子。以。滑。之。脂。膏。以  
董。謹。苴。九。粉。榆。免。問。薏。考。滫。反。思。滫。滫。以。滑。之。脂。膏。以  
膏。告。之。父。母。舅。姑。必。嘗。之。而。后。退。董。而。葉。大。榆。之。白。者  
名。粉。免。新。鮮。者。薏。乾。陳。者。言。董。苴。粉。榆。四。物。或。用。新。或  
用。舊。也。猶。說。文。父。出。也。滫。滑。也。滫。滫。之。滑。者。也。疑。者

而。敬。抑。搔。之。出。入。則。或。先。或。後。而。敬。扶。持。之。進。盥。少  
者。奉。上。聲。槃。長。者。奉。水。請。沃。盥。盥。卒。授。巾。問。所。欲。而。敬。進  
之。柔。色。以。溫。反。於。奮。之。謂。以。柔。順。之。色。承。藉。尊。者。之。意。若  
藻。藉。之。醴。施。醴。移。酒。醴。毛。冒。羹。殺。麥。蕒。稻。黍。梁。秫。述  
承。玉。然。醴。醴。厚。粥。醴。薄。粥。也。羹。羹。子。棗。栗。飴。怡。蜜。以。甘。之  
唯。所。欲。菜。雜。肉。為。羹。也。蕒。大。麻。子。以。滑。之。脂。膏。以  
董。謹。苴。九。粉。榆。免。問。薏。考。滫。反。思。滫。滫。以。滑。之。脂。膏。以  
膏。告。之。父。母。舅。姑。必。嘗。之。而。后。退。董。而。葉。大。榆。之。白。者  
名。粉。免。新。鮮。者。薏。乾。陳。者。言。董。苴。粉。榆。四。物。或。用。新。或  
用。舊。也。猶。說。文。父。出。也。滫。滑。也。滫。滫。之。滑。者。也。疑。者

而。敬。抑。搔。之。出。入。則。或。先。或。後。而。敬。扶。持。之。進。盥。少  
者。奉。上。聲。槃。長。者。奉。水。請。沃。盥。盥。卒。授。巾。問。所。欲。而。敬。進  
之。柔。色。以。溫。反。於。奮。之。謂。以。柔。順。之。色。承。藉。尊。者。之。意。若  
藻。藉。之。醴。施。醴。移。酒。醴。毛。冒。羹。殺。麥。蕒。稻。黍。梁。秫。述  
承。玉。然。醴。醴。厚。粥。醴。薄。粥。也。羹。羹。子。棗。栗。飴。怡。蜜。以。甘。之  
唯。所。欲。菜。雜。肉。為。羹。也。蕒。大。麻。子。以。滑。之。脂。膏。以  
董。謹。苴。九。粉。榆。免。問。薏。考。滫。反。思。滫。滫。以。滑。之。脂。膏。以  
膏。告。之。父。母。舅。姑。必。嘗。之。而。后。退。董。而。葉。大。榆。之。白。者  
名。粉。免。新。鮮。者。薏。乾。陳。者。言。董。苴。粉。榆。四。物。或。用。新。或  
用。舊。也。猶。說。文。父。出。也。滫。滑。也。滫。滫。之。滑。者。也。疑。者

而。敬。抑。搔。之。出。入。則。或。先。或。後。而。敬。扶。持。之。進。盥。少  
者。奉。上。聲。槃。長。者。奉。水。請。沃。盥。盥。卒。授。巾。問。所。欲。而。敬。進  
之。柔。色。以。溫。反。於。奮。之。謂。以。柔。順。之。色。承。藉。尊。者。之。意。若  
藻。藉。之。醴。施。醴。移。酒。醴。毛。冒。羹。殺。麥。蕒。稻。黍。梁。秫。述  
承。玉。然。醴。醴。厚。粥。醴。薄。粥。也。羹。羹。子。棗。栗。飴。怡。蜜。以。甘。之  
唯。所。欲。菜。雜。肉。為。羹。也。蕒。大。麻。子。以。滑。之。脂。膏。以  
董。謹。苴。九。粉。榆。免。問。薏。考。滫。反。思。滫。滫。以。滑。之。脂。膏。以  
膏。告。之。父。母。舅。姑。必。嘗。之。而。后。退。董。而。葉。大。榆。之。白。者  
名。粉。免。新。鮮。者。薏。乾。陳。者。言。董。苴。粉。榆。四。物。或。用。新。或  
用。舊。也。猶。說。文。父。出。也。滫。滑。也。滫。滫。之。滑。者。也。疑。者

子幼少之稱程子曰  
婦親養之志示見親  
父母謂之孫子

為脂釋者為膏甘之滑之膏之皆謂調和飲食之味也  
此篇所記飲食珍羞諸物古今異制風土異宜不能盡  
曉然亦可見古人察物之精用物之詳也男女未冠去聲笄者雞初鳴咸盥漱  
擲縱拂髦總角衿纓皆佩容臭味爽而朝問何食飲矣

若已食則退若未食則佐長者視具總角總聚其髮而結束之為角童子

之後飾也容臭香物也助為形容之飾故言容臭以纓佩  
凡內外雞初鳴咸盥漱衣服斂枕簟徒點灑所買掃

室堂及庭布席各從其事孺子蚤寢晏起唯所欲食

無時古人枕席之具夜則設之曉則由命士以上上聲父

子皆異宮味爽而朝慈以旨甘日出而退各從其事日

入而夕慈以旨甘慈愛也謂敬愛其親故以旨甘之味

將社社長者奉席請何趾少者執牀與坐御者舉几斂

席與簞縣玄衾篋詰叶枕斂簞而獨獨之將坐旦起時

鋪者必問何向社向何所社謂更卧處也長者奉此

几進之使之憑以為安卧必簞在席上旦起則斂之而

也衾則束而懸之枕則貯於篋也父母舅姑之衣衾簞

席枕几不傳杖履祗敬之勿敢近敦對牟卮支匪非

餽俊莫敢用與恒食飲非餽莫之敢飲食傳移也謂此

敦與牟皆盛黍稷之器牟讀為瑩土釜也此器則木為

者象土釜之形耳卮酒器也盛水漿之器此四器皆尊

者所常用子與婦非餽其無敢用此器也與及及尊

非餽餘不敢擅飲食之也父母在朝夕恒食子婦佐餽

既食恒餽父沒母存家子御食羣子婦佐餽如初旨甘

註後因言也

滑孺子餒

佐餒者勸勉之使食而後餒其餘也既食恒餒者盡食其常食之餘也御食待母食也

初如父在父母舅姑之所有命之應唯上聲敬對進退周

旋慎齊升降出入揖遊不敢噦

反欠伸跛倚睇視不敢唾

逆之聲也莊子大塊噫氣詩願言則嚏咳噴聲也

者鼻出寒不敢襲癢不敢搔不有敬事不敢袒裼不涉不

擻纒褻衣衾不見現裏襲重衣也袒與裼皆禮之敬故

裳垢和灰請澣

皆洗濯之事和灰如今人用灰湯也以線貫箴為紉五

日則燂湯請浴二日具沐其間面垢燂燂潘請澣

面也共帥時皆循是禮也

其相授則女受以篋其無篋則皆坐

男正位乎外不當於外而言內庭之事乃得正位乎內不

當於內而言棚外之事惟喪祭二事乃得正位乎內不

也授者跪而就地以取之也外內不共井不共福

通寢席不通乞假男女不通衣裳內言不出外言不入

男子入內不嘯

必擁蔽其面夜行以燭無燭則止道路男子由右女子

由左

乎讀如本字為是猶障也由右由左見玉制子婦孝

者敬者父母舅姑之命勿逆勿怠子而孝父母必愛之

然猶恐其特愛而於命或有戒若飲聲去嗣之雖不者

必嘗而待加之衣服雖不欲必服而待皆謂俟尊者察

其不者不欲而改命之則或加之事人代之已雖弗欲

姑與之而姑使之而后復之尊者任之以事而已既為

代為已意雖不以為勞而不欲其代然必順尊者之意

而姑與之若慮其為之不如己意姑教使之及其果不

復為之也子婦有勤勞之事雖甚愛之姑縱之而寧數

休之謂雖甚愛此子婦而不忍其勞然必且縱使為

可以姑息為愛而子婦未孝未敬勿庸疾怨姑教之若

不可教而后怒之不可怒子放婦出而不表禮焉庸用

之譴責之也不可怒謂雖譴責之而不改也雖放逐其

父母有過下氣怡色柔聲以諫諫若不入起敬起孝說

悅則復扶又諫不說與其得罪於鄉黨州閭寧孰諫父

母怒不說而撻之流血不敢疾怨起敬起孝疏曰孰諫

勤而諫若物父母有婢子若庶子庶孫其愛之雖父母

沒沒身敬之不衰婢子賤者之所生也若及也或也沒

大馬盡然而子有二妾父母愛一人焉子愛一人焉由

衣服飲食由執事母敢視父母所愛雖父母沒不衰由

也父母之情孝也子甚宜其妻父母不說出子不宜其

妻父母曰是善事我子行夫婦之禮焉沒身不衰宜猶

大戴禮婦有七出不順父母一無子二淫三妬四惡疾

五多言六竊盜七三不去有所受無所歸不去曾三

年喪不去前貧父母雖沒將為善思貽父母令名必果

賤後富貴不去

曲禮記集說

將為不善思貽父母羞辱必不果舅沒則姑老家婦所

祭祀賓客每事必請於姑介婦請於冢婦於老謂傳家事

長婦猶不敢專行故終祀賓客舅姑使冢婦毋怠不友

無禮於介婦石梁王氏曰友謂當作敢者是。劉氏曰

無禮者不敬也言舅姑以事命冢婦則冢婦當自任舅

其勞不可怠於勞而怨介婦不助己遂不愛敬之也舅

姑若使介婦毋敢敵耦於冢婦劉氏曰敵耦者欲求分

以事使介婦為之則介婦亦當自任其勞不不敢並行

可謂已與冢婦為敵耦欲求均配其勞也不敢並行

而行不敢並受命於尊者不敢並出命於卑凡婦不命

適私室不敢退婦將有事大小必請於舅姑子婦無私

貨無私畜許六無私器不敢私假不敢私與鄭氏曰家

婦或賜之飲食衣服布帛佩悅反蘭則受而獻

諸舅姑舅姑受之則喜如新受賜若反賜之則辭不得

命如更受賜藏以待之或賜之謂私親兄弟也蘭皆

則如更受賜孝愛之至也不得命婦若有私親兄弟將

與之則必復快請其故賜而后與之故即前者所

姑不受者雖藏於私室今必請適子庶子祗事宗子宗

婦雖貴富不敢以貴富入宗子之家雖眾車徒舍去於

外以寡約入疏曰適子謂父及祖之適子是小宗也庶

宗子謂適子之弟宗子謂大宗子宗婦謂大服

服用其次也若非所獻則不敢以入於宗子之門不敢

以貴富加於父兄宗族顯榮而蒙尊上歸遺之以器用



中此四物皆以麥實其腹而煑之也卵醬魚股反丁貫脩

蚘醢醢脯羹兔醢麋膚魚醢魚膾芥醬麋腥醢醬桃諸

梅諸卵反力管鹽脩脩見前蚘醢醢以蚘醢子為醢也謂食

配之餘梅皆為菹藏之大者膚切肉也麋腥生麋肉也諸

菹食之則和以卵鹽大鹽凡食嗣齊聲視春時羹齊視

夏時醬齊視秋時飲齊視冬時熱醬宜涼飲宜寒也凡

和去春多酸夏多苦秋多辛冬多鹹調以滑甘鹹苦辛

也四時皆調以滑甘象土之寄也牛宜稌羊宜黍豕宜

稷犬宜梁鴈宜麥魚宜菰宜折稌犬羹兔羹此云牛

味為美此據尊春宜羔豚膳膏鄉夏宜酪鱸膳膏

膠秋宜犢麋迷膳膏腥冬宜鮮仙羽膳膏膾牛膏膾

雞膏膾羊膏膾如春時食羔豚與煎之以牛膏故云膾

膏膾也餘依此脂乾雉鱗乾魚麋鹿子鮮生魚羽鴈也

舊說此膳所宜以五行衰王相參及牛脩鹿脯田豕脯

方氏燥暴疾避強弱之說今皆略之

麋脯膾脯麋鹿田豕膾皆有軒雉兔皆有芼

田豕膾皆有軒者言此等非但為脯又可腥食腥食之

時皆以藿葉起之而不細切故云皆有軒不云牛者牛

惟可細切為膾不宜大切為軒雉兔皆有芼者為雉羹

芼羹皆有芼菜以和之鄭氏曰軒讀為憲憲謂藿葉

切爵鷄晏蜩范芝栢而凌陵棋棗栗榛柿瓜桃

李梅杏楂梨薑桂韻會註云江湘呼小栗為栢栗

牛脩至也損形似珊瑚味甜美一名白石李鄭氏曰自

子羞用百有二十物皆人君燕食所加庶羞也周禮天

品記者不能次錄大士燕食有膾無脯有脯無膾士不

貳羹蔽庶人者老不徒食因上文言人君燕食之物而



春用葱秋用芥豚春用韭秋用蓼脂用葱膏用薤胡介

三牲用穀和去用醢獸用梅芥芥醬也肥凝者為脂

也麩菜與也和用醢醢和醢也鶉羹雞羹如釀反亮

蓼以雜和之故曰醢之蓼魚而食之故曰鮓

或或或或以以為為羹羹皆皆可可謂謂香香草草若若白白蘇蘇紫紫蘇蘇之之屬屬也也

食食句句雞雞鼈鼈狼狼去去腸腸狗狗去去腎腎狸狸去去正正脊脊兔兔去去尻尻反反舌舌刀刀狐

去首豚去腦魚去乙鼈去醜此九者皆為不利於人

新之粟曰撰須克之桃曰膽之粗側加黎曰攢官

由羊冷零毛而毳昌銳羶狗赤股而躁臊駢鳥醜湯表

色而沙鳴鬱豕望視而交睫接腥馬黑脊而般班臂漏

平聲。牛之夜鳴者其肉膻臭羊之毛本稀冷而毛端

羶結者其肉羶氣狗股裏無毛而舉動急躁者其肉臊

謂腐臭也望視舉目高也交睫目睫毛交也腥讀為星

謂其肉如蠅蝻臭也牛至馬六物若此者皆不可食

雛尾不盈握弗食舒鴈翠鴉于嬌胖判舒鳧翠雞肝

鴈腎保奧郁鹿胃寄鴈鵝也翠尾肉也胖脅側薄肉

也奧脾也藏之深奧也寄鳥鴨也鶉似馬而大無後指

曰麋鹿魚為滷麋為辟璧雞野豕為軒兔為宛苑脾切

葱若薤實諸醢以柔之細縷切者為膾或用薤故云切葱若薤

脫者剝除其筋膜作者搖動之以觀其鮮鮓二說作猶

新之粟曰撰須克之桃曰膽之粗側加黎曰攢官

由羊冷零毛而毳昌銳羶狗赤股而躁臊駢鳥醜湯表

色而沙鳴鬱豕望視而交睫接腥馬黑脊而般班臂漏

平聲。牛之夜鳴者其肉膻臭羊之毛本稀冷而毛端

羶結者其肉羶氣狗股裏無毛而舉動急躁者其肉臊

謂腐臭也望視舉目高也交睫目睫毛交也腥讀為星

謂其肉如蠅蝻臭也牛至馬六物若此者皆不可食

雛尾不盈握弗食舒鴈翠鴉于嬌胖判舒鳧翠雞肝

鴈腎保奧郁鹿胃寄鴈鵝也翠尾肉也胖脅側薄肉

也奧脾也藏之深奧也寄鳥鴨也鶉似馬而大無後指

曰麋鹿魚為滷麋為辟璧雞野豕為軒兔為宛苑脾切

肉與葱蒜皆置之醋中故云實諸醢浸漬而熟則柔軟矣故曰柔之。疏曰為記之時無道軒辟雞死脾之制或曰其辟雞宛脾及軒之名其義未聞。羹食自諸

侯以下至於庶人無筭大夫無秩膳大夫七十而有閣羹與飯常日所食故無貴賤之等差秩常也五十始命未為甚老故無常膳七十有閣則有秩膳矣閣以板為之所以度天子之閣左達五右達五公侯伯於房中五

大夫於閣三士於坵丁念一疏曰宮室之制中央為正序外有夾室天子尊庖廚遠故左夾室五閣右夾室五閣諸侯卑庖廚宜稍近故於房中惟一房之中而五閣也大夫卑而無嫌故亦於夾室而三閣士卑不得為閣但於室中為土站以度食五者三牲之肉及魚腊三

者豕魚凡養老有虞氏以燕禮夏后氏以饗禮殷人以食禮周人脩而兼用之凡五十養於鄉六十養於國七十養於學達於諸侯八十拜君命一坐再至醫亦如之九十者使人受五十異燕六十宿肉七十貳膳八十

十常珍九十飲食不違寢膳飲從於遊可也六十歲制七十時制八十月制九十日脩唯絞文給其煬衾冒死而后制五十始衰六十非肉不飽七十非帛不煖八十

非人不煖九十雖得人不煖矣五十杖於家六十杖於鄉七十杖於國八十杖於朝九十者天子欲有問焉則就其室以珍從去聲七十不俟朝八月告存九十日有

秩五十不從力政六十不與服戎七十不與賓客之事八十齊側皆反喪之事弗及也五十而爵六十不親學

七十致政凡自七十以上上聲唯衰催麻為喪凡三王養老皆引年八十者一子不從政九十者其家不從政賢

亦如之凡父母在子雖老不坐有虞氏養國老於上庠  
養庶老於下庠夏后氏養國老於東序養庶老於西序  
殷人養國老於右學養庶老於左學周人養國老於東  
膠養庶老於虞庠虞庠在國之西郊有虞氏皇而祭深  
衣而養老夏后氏收而祭燕衣而養老殷人冔而祭  
編衣而養老周人冕而祭玄衣而養老此一節並曾子  
曰孝子之養老也石梁王氏曰此一養字蒙上文當從去聲樂  
其心不違其志樂其耳目安其寢處以其飲食忠養之  
孝子之身終終身也者非終父母之身終其身也是故  
父母之所愛亦愛之父母之所敬亦敬之至於犬馬盡  
然而况於人乎樂其心喻父母於道也不違其志能養

終孝子之身也凡養老五帝憲三王有乞言五帝憲  
養氣體而不乞言有善則記之為惇史三王亦憲既養  
老而后乞言亦微其禮皆有惇史憲法也養老之禮五  
行而已至三王之世則又有乞言之禮焉惇史所以記  
其惇厚之德也三王亦未嘗不法其德行然於乞言之  
際其禮微略不誠切以求之故云微其禮然亦皆有惇  
史焉方氏曰五帝之憲也而老者未嘗無言要之以  
德為主耳故曰有善則記之蓋可記者言故也三王之  
乞言而老者未嘗無德要之以言為主耳故曰三王亦  
憲淳之純敦前醢加于陸稻上沃之以膏曰淳敦  
也熬煎也陸稻陸地之稻也以陸稻為飯煎醢加  
于飯上又恐味薄故更沃之以膏此八珍之一也淳母  
模煎醢加于黍食嗣上沃之以膏曰淳母  
鮮故讀為模象也蓋法象淳熟而為炮取豚若將辨  
之但用黍飯為異耳此八珍之二也炮取豚若將  
割之割之實棗於其腹中編萑九以苴子餘之塗

禮記集說

之以謹芹塗炮之塗昏乾干擘百之濯手以摩之去

其鼓為稻粉搔息酒溲所九之以為醢移以付豚煎

諸膏膏必滅之鉅鑊反尸郭湯以小鼎薶脯於其中使其

湯毋滅鼎三日三夜毋絕火而后調之以醢醢此珍主

燒之故以炮名牂羊也割之殺而去其五藏也

去乾塗也濯手以摩之去其鼓謂擊泥手不淨又兼肉

熟故必濯其手然後摩之去其鼓膜也糝與前章糝膏之

若羊則解析其肉以此粥和之而俱煎以膏滅其外

所用膏沒此豚與羊也此鉅鑊湯以大小鑊盛湯也脯解

置在鑊內也鄉脯香美此脯也脯在小鼎內而小鼎則

微熱而已不熾之也至食則又醢與醢調和之此八

珍之三擣反丁老珍取牛羊麋鹿屬之肉必胘每物與

四也牛若一捶反主榮反則之去其鉅執出之去其鼓柔其肉

反捶之又側捶之然後去其筋鉅既熟乃去其鼓膜而

柔之以醢醢此漬自取牛肉必新殺者薄切之必絕其

理湛尖諸美酒期青朝而食之以醢若醢醢倚絕其

文也醢亦漬也期朝今旦至明為熬捶之去其鼓編

崔布牛肉焉胥桂與薑以酒所買諸上而鹽去之乾而

食之施羊亦如之施麋施鹿施麇皆如牛羊欲濡肉則

釋而煎之以醢欲乾肉則捶而食之此肉於火上為之

去其鼓膜然後布於編崔之上先以桂薑之骨酒糝思

之次用鹽釋謂以水潤釋之也此八珍之七也糝感

反取牛羊豕之肉三加一小切之與稻米稻米二肉一

合以為餌煎之三如一謂三者之肉多寡均也稻米二

食肝膾取狗肝一臠蒙之以其膾濡炙之舉燹其膾

禮記集說

禮記集說

禮記集說

禮記集說

禮記集說

取稻米舉搔溲之小切狼臚膏以與稻米為醅

不蓼舉皆也謂炙背皆熟而焦食之不用蓼也此八珍

取稻米舉搔溲之小切狼臚臚膏以與稻米為醅

禮始於謹夫婦為宮室辨外內男子居外女子居

內深宮固門閤寺守之男不入女不出夫婦為人倫之

不敢縣玄於夫之揮揮不敢藏於夫之篋笥

敢共溷浴夫不在斂枕篋簟席獨器而藏之少事長

賤事貴咸如之同類之物夫婦之禮唯及七十同藏無間故妾雖老年未滿

服櫛緝笄總角拂髦衿纓褰履雖婢妾衣服飲食必後

長者妻不在妾御莫敢當當九女世婦二十七人當三女九嬪九人當一女三夫人

而自問之妻不敢見形旬使姆茂衣服而對至于子生

夫復反使人日再問之夫齊則不入側室之門

門左女子設炕於門右二日始負子男射女否孤弓也

掌具二日卜士負之吉者宿齋朝服寢門外詩負之射

也以此表負抱也國君世子生告于君接字如以大牢宰

人以桑弧蓬矢六射天地四方保受乃負之宰體負

子賜之束帛下士之妻大夫之妾使食嗣子

之禮接見其子也幸幸夫也掌其設禮之具也下

士負之者下其吉者而使之抱子也詩承也儀禮言尸

酢主人詩懷之亦承義射天地四方者期其有事於遠

大地保保母也受乃負之受子於士而抱之也蓋士之

負子仍賜束帛以酬之禮而巳宰既掌其故以醴禮負子之

生接以在大牢特言其常禮如此耳下文又言接子擇日

則亦或在始生三日之後也鄭氏謂食其母使補虛強

迂方氏讀如本字今從之凡接子擇日豕子則大牢

庶人特豚士特豕大夫少牢國君世子大牢其非豕子

則皆降一等豕子大牢謂天異為孺子室於宮中擇於

諸母與可者必求其寬裕慈惠溫良恭敬慎而寡言者

使為子師其次為慈母其次為保母皆居子室他人無

事不往諸母衆妾也者可謂雖與衆妾之列或傅御之

道者慈母審其欲惡者保母安其寢三月之末擇日翦

髮為髻乃示男角女羈否則男左女右是日也妻以子見

於父貴人則為衣服由命士以下皆漱澣男女夙興沐

浴衣服具視朔食夫入門升自阼階立于阼西鄉去聲妻

抱子出自房富指立東面旁當角之處留髮不翦者謂

之角留頂上縱橫各一相交通達者謂之羈嚴氏云夾

凶曰角兩髻也午達曰羈三髻也貴人大夫以上也

自也具視朔食者所具之禮如朔食也朔食天子大牢

諸侯少牢大夫特豕士特豚也入門入側室之門也側

室亦南向故有阼階西階姆先相聲曰母某敢用時日

祗見形旬孺子夫對曰欽有帥率父執子之右手咳戶

反而名之妻對曰記有成遂左還旋授師子師辯編告

注文凶字之誤  
也自音信腦蓋也  
一曰頂門

字景姆女師也婦人  
字無子出不復嫁以  
師道教人者

禮記集說

卷之

諸婦諸母名妻遂適寢

其妻姓某氏也時日是日也孺

使循善道也咳而名之者說文咳小兒笑聲謂父作咳之聲笑容以示慈愛而名之也記有成謂當記識夫言教之成德也授師以子授子師也諸婦同族卑者之妻也諸母同族尊者之妻也後告諸母欲名成於尊也妻遂適寢復夫告宰名宰辯告諸男名書曰某年某月某日某生而藏之宰告閭史閭史書為一其一藏諸閭府

其一獻諸州史州史獻諸州伯州伯命藏諸州府夫入

食如養

宰屬吏也諸男同宗子姓也藏之者以簡策書子名而藏于家之書府也二十五家

為閭二千五百家為州州伯則州長也閭史州史皆其屬吏也閭府皆其府藏也夫入食如養禮謂與其妻禮食如婦始饋舅姑之禮也。疏曰此經所陳謂鄉大夫以下故以名編告同宗諸男。諸男卑者尚告則告絕宗則不告也。世子生則君沐浴朝服夫人亦如之皆立千作皆西鄉世婦抱子升自西皆君名之乃降諸

外寢撫其首咳而名之禮帥初無辭弟庶子蓋庶子見於

外寢君燕寢也燕寢在內以側室在旁處內故謂此為外也。疏曰庶子見於側室此以撫首咳名無辭之事

大夫士之子不敢與世子同名此禮見妾將生子及月辰

夫使人日一問之子生三月之末漱澣夙齊見於內寢

禮之如始入室君已食徹焉使之特餼遂入御此言大

妾生子之禮宮室之制前有路寢次則君之燕寢次夫

人正寢御大夫以下前有適室次則燕寢次則適妻之

寢此言內寢正謂適妻寢耳如始入室者如初來嫁

時也特餼使此生子者獨餼不如常時眾妾同餼也公

庶子生就側室三月之末其母沐浴朝服見於君擯者

註者善家形會意  
轉注義事假借諸聲  
九數方田粟布衰分  
少廣商功均輸盈朒  
方程勾股

以其子見君所有賜君名之衆子則使有司名之

之屬也君所有賜者此妾君所偏愛而特加恩賜者故

其子君自名之若衆妾之子恩寵輕略者則使有司名

之也。疏曰前文已云適子庶子見異於世子今庶人

更重出者以前庶適連文故此特言庶子之禮

無側室者及月辰夫出居羣室其問之也與子見父之

禮無以異也問之之禮與執手咳名之事無以異也

父在孫見於祖祖亦名之禮如子見父無辭應氏曰

以相授受也祖尊故食嗣子者三年而出見於公宮則劬

有其禮而無其辭食嗣子者三年而出見於公宮則劬

出還其家見於公宮而告辭則君必有賜劬者有賜以

勞其劬大夫之子有食嗣母士之妻自養其子母也

勞也由命士以上及大夫之子旬均而見均謂適子

自養由命士以上及大夫之子旬均而見均謂適子

妾子有同時生者雖是先生者先見後生者後見然皆

以禮見於父父則欲時時見之又不可續故每旬而一

見之若無人則簡略易通故不必以旬而見今詳二說

俱可疑缺 冢子未食而見必執其右手適子庶子已

食而見必循其首禮曰此天子諸侯之禮未與后夫人

後乃見適子庶子能食食教以右手能言男唯女

子緩於庶耳子能食食教以右手能言男唯女

俞男鬻革女鬻絲盛悅巾者男用韋女用緇帛六年教

之數與方名七年男女不同席不共食八年出入門戶

及即席飲食必後長者始教之讓數謂一十百千萬九

年教之數聲日十年出就外傳居宿於外學書計知朔

望與六甲也外傳教學之衣不帛襦襦禮帥初朝夕

師也書謂六書計謂九數衣不帛襦襦禮帥初朝夕

學幼儀請肄簡諒曲禮曰童子不衣裘裳不以帛為襦

也皆循習初教之方也肄習也簡書篇數也諒言語信實



五射白矢參連刻注  
兼之并儀  
五御鳴和響逐水曲  
遇君表舞文備逐禽  
左

事務從其要不十有三年學樂誦詩舞勺酌成童舞象

學射御上樂音之器也詩樂歌之篇章也成童十五以

則曰十三舞勺即以此詩為節而舞也二十而冠始學

禮可以衣去喪帛舞大夏惇行孝弟博學不教內而不

出始學禮以成人之道當兼習吉凶賓軍嘉之五禮也

務大夏禹樂樂之文武兼備者也孝弟百行之本故先

為師以教人也內而後博學也教忍所學未精故不可

表見其能也一說謂三十而有室始理男事博學無方

孫去聲友視志室猶妻也男事受田給政役也方猶常也

也志視志尚也其四十始仕方物出謀發慮道合則服從不

可則去五十命為大夫服官政七十致事凡男拜尚左

手朱子曰物猶事也方物出謀則謀不過物方物發慮

理女子十年不出姆茂教婉婉晚聽從執麻枲治絲繭

織紅女金組組紉紉學女事以共恭衣服觀於祭祀納

酒漿邊豆豆醴禮相去助奠於十年不出謂十歲則恒處

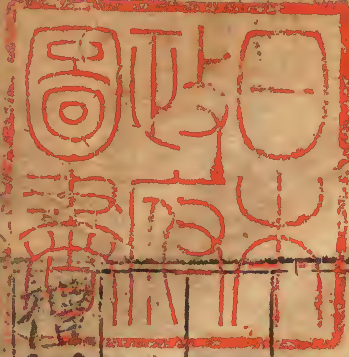
詩執婦謂容貌司馬公云柔順貌經繒帛之屬組亦織也

十有五年而笄二十而嫁有故二十三年而嫁聘則為

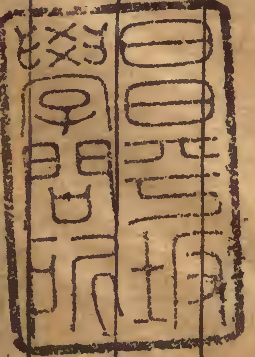
妻奔則為妾凡女拜尚右手二十許嫁則笄未許嫁者

齊也妾之言接言得接見於君子二十而笄故謂父母喪妻

不得伉儷也尚左尚右陰陽之別



禮記卷第八



凡儀配偶也

註之條他刀切編絲繩



天保  
十  
酉

