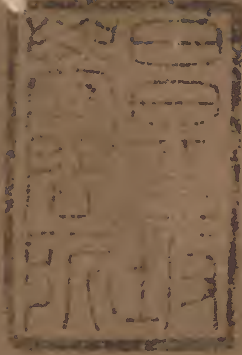


大日本史

自一百十五
至一百十七



番外書册

一三二一六	函	號	類
二七	架	冊	類
一三	架	冊	類
五三	架	冊	類

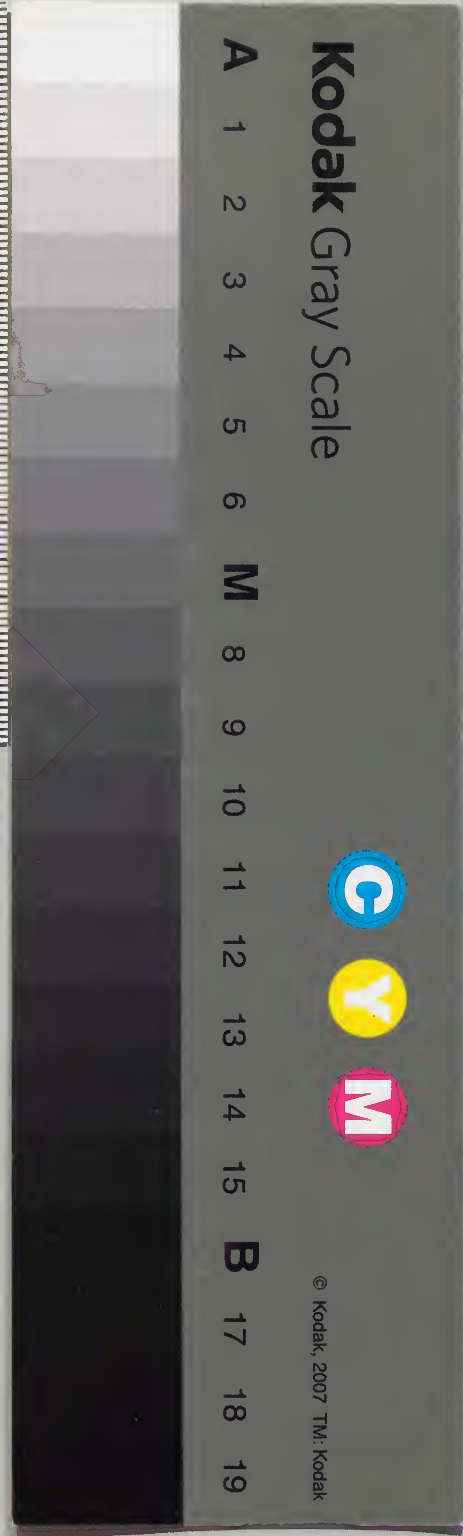
和書門

一三二一六	函	號	類
五三	架	冊	類
一八	架	冊	類
三八	架	冊	類

內閣文庫

番號	和	13216
冊數	53 (36)	
函號	138	102

四十



大日本史卷一百一十五

列傳第四十二

權中納言從三位源光圀
修男權中納言從三位綱條
校

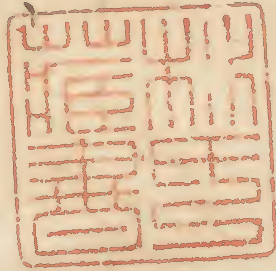
秦河勝

阿倍御主人

大伴御行

多治比池守

道首名



淺草文庫



石川年足

子名足

弟豐成

藤原岳守

清原有雄

丹墀門成

春枝王

長岑高名

山田古嗣

藤原高房

其南備高直

紀夏井

南淵永河

小野恒柯

橘良基

奈河勝山城葛野人推古十二年豐聰耳皇

子尊崇佛像欲令群臣拜之河勝進受其像

造蜂岡寺以置之皇極三年東國不盡河上

有大生部多者食異蟲誑惑鄉里曰此常也

神也巫覡等託神詔曰祭常世神者負人致

富老者還少民爭捨財寶陳酒肉於路傍而
呼曰新富人來都鄙祭之歌舞求福委棄貨
財曾無所益耗費滋甚河勝惡其妖術惑民
捕大生部多答之巫覡等恐而止時人作歌
稱之日本紀

阿倍御主人本姓阿倍布勢朝臣日本紀持

書阿倍布勢朝臣十年書阿倍朝臣續日本紀大寶元年書阿倍普勢臣布勢普勢國音

通而改姓年其先出自大彥命錄姓氏天武朝

累進直大壹持統朝進正廣肆增封二百戶

通前五百戶為氏上任大納言假資人八十

人日本紀文武以巡察使奏褒諸國司善政進

叙正廣參續日本紀大寶元年改

授正從二位拜右大臣曰公卿補任引技業記

言然本書無所見技業記今亡他無所考賜絕五百匹絲四百約

布五十段整一萬口鐵五萬竹備前備中但

馬安藝田二十町又以壬申切封一百戶四

分之一傳其子三年薨遣正三位石上麻呂

弔贈子廣庭靈龜養老間歷宮內卿左大辨

參議朝政知河內和泉事神龜中至從三位

中納言天平四年薨子島麻呂至參議正四

位下續日本紀

大伴御行大連金村玄孫右大臣長德子也

續日本紀補任壬申之亂從天武帝授小錦下為兵

政官太輔日本紀論功賜封百戶續日本紀持

統朝進正廣肆益封至百戶為氏上假資人

八十人日本紀文武四年褒諸國司政績叙正

廣參任大納言續日本紀何國司今無所考大寶元

年薨年五十六續日本紀補任帝甚悼惜為罷大射

遣直廣壹藤原不比等就第宣詔贈正廣貳

右大臣直廣肆椽井倭麻呂等監護喪事續日本紀

皇朝贈官之典是為始補任敕賜封四分之

一於其子續日本紀子御依任聖武孝謙光仁朝

至出雲守從四位下續日本紀系圖

多治比池守左大臣島長子也續日本紀持統朝

授直廣肆日本紀大寶中改授從四位下和銅

靈龜間為民部卿尋為造平城京司長官累

日本書紀卷之百一十五

進從三位為太宰帥上言豐後伊豫二國之
畝從來置戍不許徃還但高下尊卑不可無
別五位以上差使徃還不在禁限又薩摩大
隅二國貢年人八歲而代道路遙隔去來不
便或父母老疾或妻子單貧請限六年又帥
以下事力依和銅二年六月十七日符減半
給綿自此以來驅使之下凡諸屬官皆為辛
苦請停綿給丁許之養老元年褒善政賜綾
絹絕綿布若干明年任中納言尋轉大納言

進正三位神龜初增封五十戶賜靈壽杖絕

綿俄進從二位天平二年薨續日本紀遣使弔賻

補任子家主養老中為出羽國司奏言蝦夷總

五十二人功效已顯酬賞未及仰頭引領久

望天恩伏惟勞餌之末必繫深淵之魚重祿

之下必致忠節之臣今夷狄愚闇始趁奪命

久不撫慰恐復解散具狀請裁敕量加賞爵

天平中為鑄錢長官勝寶中帝御東院召見

授從四位下寶字四年率子長野延曆中至

參議從五位續日本紀

道首ヨフト名任追大壹文武朝與撰律令大寶初

奉敕說僧尼令於大安寺和銅中進叙從五

位下為遣新羅大使歸為筑後守養老二年

進正五位下卒續日本紀年五十六懷風藻首名少

治律令曉習吏職其為筑後守撰肥後事勸

勵生業教督耕種至植菜菜養鷄豚曲盡事

亘時躬按行有不遵教者輒譴責之老少竊

怨罵之及收入莫不悅服又興築陂池以廣

灌溉肥後味生池及筑後所在陂池皆是也

人家其利至今給足故言吏事者咸以為稱

首及率百姓祠之續日本紀貞觀中詔贈從四位

下三代實錄孫廣持兼和中為遣唐史生追廢有

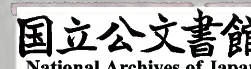
名政績改賜廣持姓當道朝臣續日本紀空龜

中有正五位下佐伯國益者使于東山道覆

檢損田有廉勤之名為河內守及卒追褒贈

位一階賜其家稻千束延曆中神人為奈麻

呂為撰津能勢郡領同時近江蒲生郡大領



佐佐貴由氣比丹波天田郡大領丹波廣麻
呂豐後海部郡大領海部常山皆居職匪懈
撫民有方詔並授外從五位下物部志大夫
成為常陸信太郡大領出家資周百姓急瘼
授外從五位上新治郡大領新治大道進外
從五位下播磨明石郡大領葛江馬養下總
援島郡主帳孔王部山麻呂並外正六位上
或居官不怠頗著知績或分施私蓄賑恤貧
乏事聞褒之續日
本紀

石川年足大紫藤我連子曾孫也祖安麻呂
少納言小華下父石足有文藻文藻據
懷風藻和銅
中歷河內守左大辨太宰大貳天平元年權
為參議至從三位年足性廉勤好讀書最習
於治體起家補少判事頻歷外任天平中叙
從五位下為出雲守在官數年百姓安之帝
嘉之賜絕布及正稅三萬束俄為東海道巡
察使遷陸奥守進正五位上除春宮負外亮
兼左中辨進從四位下為春宮大夫先是詔

諸國造金光明寺法華寺而主者怠慢久而不成至是分遣年足及從五位下阿倍小島布勢宅主等檢察勝室元年進從四位上以式部卿兼紫微大弼拜參議是歲宇佐大神憑詔欲至京師事聞年足與藤原魚名等為迎神使踰月奉神輿入京師五年叙從三位為大宰帥室字元年改神祇伯兼兵部卿任中納言進正三位賜勳十二等奉敕與惠美仲麻呂等改易官號敕各上意見年足上封

事曰臣聞治官之本固據律令為政之要應頒格式方今科條之禁雖著簡牘別式之法未有制作伏乞作別式與律令並行遂作別式二十卷其餘目各繫本司雖書未施行而時頗雜用其法尋為御史大夫以遷都賜箱四萬束六年薨年七十五遣撰津大夫佐伯今毛入信部大輔大伴家持予賻續日子名足

名足寶字中歷下野伊勢備前守神護中自

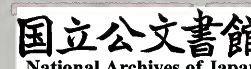
備前奏曰藤野郡者地是薄墾人才貧寒差
料公役觸途忽劇兼山陽之驛路帶西海之
達道人少役繁何能支辦請割邑久郡香登
鄉赤坂郡珂磨佐伯二鄉上道郡物理府背
沙石三鄉隸藤野郡從之景雲初兼陸奥鎮
守副將軍陸奥伊治城成慶授正五位上尋
遷大和守代田中多大麻呂為陸奥守室龜
中歷民部太輔太宰大貳左右大辨拜參議
延曆中進叙從三位任中納言兼兵部卿皇

后宮左京大夫薨年六十一名足強記有口
辨割漸無滯然性頗褊急好作人之過議事
不合極口而罵以故諸司取官曹進止者值
名足聰事多不盡言而退續日嘗奉敕與修
文武至孝謙實錄類聚年足第豐成
豐成勝寶中補右少辨東山道巡察使寶字
初為京畿內問民若使補左中辨六年授從
四位下轉右大辨兼尾張守拜參議神護初
為大宰帥進叙從三位上言防賊戍邊本資



東國之軍持衆宣威非惟筑紫之兵今割筑
前等六國兵士以為防人以其餘分番上下
人非勇健防守難濟望請東國防人依舊配
戍敕曰修理陸奥城柵多與東國力役事須
彼此相量各均其勞今聞東國防人多留筑
紫宜加檢括且以配戍簡六國所照封其所
欠差點東人以填三千斯乃東國勞輕西邊
兵足是歲命畿內七道巡察使但西海道令
府勅檢尋為宮内卿寶龜初兼右京大夫授

正三位任中納言三年薨敕遣使弔賻續日本紀
藤原岳守從四位下三成長子也少遊大學
涉史傳工草隸資性寬和士無廢不肯傾心
引接天長中侍仁明帝於青宮應對左右舉
止閑雅甚所器重為内舍人尋丁父憂哀毀
過禮仁明即位除右近衛將監俄遷内藏助
兼中進叙從五位下兼讚岐及歷左馬頭
左少辨以聾耳不便聽受固辭之出為太宰
少貳適得元白詩筆上之帝甚耽悅進位一



階入德數年入為左近衛少將累進從四位

下再為左馬頭擢右近衛中將兼美作守嘉

祥初遷近江守續日本後紀有殊政百姓悅

服既而罷歸無復榮進之心論者高之仁壽

元年卒文德子滋柯近江掾尊卑

清原有雄文武帝五世孫也父貞代王從五

位下大監物紹運錄尊卑分脈以貞有雄有

風操通政事式部卿葛原親王薦為正親佑

兼和中進叙從五位上為越前守歷玄蕃頭

中務太輔遷攝津守境內安靜黎庶悅服倉

廩充實政化大洽嘉承二年以治績最著授

從四位下明年遷肥後守天安元年進從四

位上卒于官百姓追慕焉文德

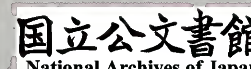
丹墀門成父曰豐長為內藏門成大同初

歷少判事大和天長中授從五位下為

丹波及土民鹿戾舊號難治門成蒞以猛政

廳事之前筥杖疊積數年部內大治兼和中

為彈正少弼遷刑部大輔任武藏權守續日本後



紀人德逾年為真所部曠遠盜賊充斥臨職

不久風俗肅清奸猾斂迹逸大和守搏擊豪

右無所回避境內夷晏百姓戴之仁壽三年

叙正五位下卒于官門成雖無學術長于吏

事所至風聲樹立時人稱焉文德實錄

春枝王左京人三品忍壁親王之後也續日本後

紀父仲嗣王從五位下春枝少仕嵯峨帝為

人諫遜有吏才敦崇佛道永和初為越後次

頗著政績十年以新遣大喪妙簡司牧春枝

中選叙從五位下任能登守田野荒廢百姓

疲弊春枝悉心經理蒞職數年民庶蘇息部

內大安仁壽中歷中務少輔正親正齊衡中

進從五位上為下總守以病不之任隱居養

病詔給節操位祿等一准見任二年卒年五

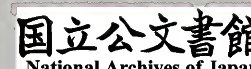
十九文德實錄子岑王兼和中賜姓清瀧真人續

日本後

長岑高名右京人幼而入學年二十一補文

章生歷式部民部二省少錄少內記以貧請

大日本史卷一百一十五



外天長元年除安房掾數年入歷左右少史

轉左大史文德實錄兼和元年為遣唐使判官續

日本紀按文德實錄為遣唐使准判官然續

日本後紀兼和二年以高名為遣唐判官六年

年歸朝書曰判官長岑高名准判官藤原貞敏據之則准判官別有人故從之自正

六位上進外從五位下兼大膳亮美作權友

一階常嗣以中雜事一委高名時副使官

小野篁至太宰府稱病不行以故高名至唐

得從大使而上殿文德實錄歸進一階除伊勢友

進正五位下特旨召為嵯峨院別當歷山城

阿波守遷伊勢守兼齊宮權頭續日本後紀

除播磨守齊衡中累進正四位下任右京權

大夫高名清直奉公前後守七國皆嚴明百

姓不擾常戒子孫曰吾素清貧家無斗儲暝

目之日必從薄葬天安元年卒于官年六十

四文德實錄

山田古嗣左京人父益人外從五位下越前

人古嗣天性篤孝廉謹寡言幼喪母敬事從

母皆讀書傳至樹欲靜而風不止子欲養而親不在流涕不禁卷帙為之沾濡後丁父憂哀毀過禮天長三年為陸奧按察使記事入歷少內記少外記轉大外記公卿有異議每諮詢焉古嗣推薦文士多見舉用文德實錄美和中累進從五位下為阿波少政有聲績初阿波美馬兩郡每罹旱災古嗣到任築陂蓄水以備溉灌民賴其利仁壽中入為左京亮日續紀本後進從五位上仕相模權友卒于官年五

十六 文德實錄

藤原高房參議藤嗣子也身長六尺膂力過人有意氣不拘細謹仕嵯峨淳和二朝為右京少進式部大丞天長四年授從五位下任美濃外威惠兼施屬託不行發姦摘伏盜賊屏息安八郡有陂渠隄防決壞士人相傳陂渠有神不欲遏水逆之者死故前守因而不修高房發民修之曰苟利於民死不恨矣由是溉灌流通後世賴之庶田郡有巫為妖術

咬心黨與蔓行民被害長吏恐怖不敢入其
界高房單騎馳入捕而伏罪妖害遂絕歷備
後肥後越前守所在著稱焉仁壽二年卒年
五十八文德實錄子山蔭自有傳

耳南備高直敏達帝之後父清野室龜中以

大學大允為遣唐判官延曆中歷肥前守兵

部少輔至武藏反續日本紀續高直身長六

尺二寸少為文章生善屬文工琴書大同弘

仁間歷太宰少監西海道觀察使判官左近

衛將監叙從五位下累歷陸奧上野又天長

中遷常陸守右惠政會採訪使緣前司所犯

并坐高直停鑿務吏民感其德化競遺資用

高直素被嗟峨上皇眷顧未幾任攝津守兼

和初累進從四位下丁母憂哀毀過禮殆至

滅性三年卒年六十二續日本後紀

紀夏井左京人大納言古佐美之曾孫父善

岑美濃守從四位下三代實錄系圖夏井為人溫雅

有方眉目疎朗長六尺三寸兼和初以善隸

書行詔授文堂就參議小野篁受筆法篁歎
曰紀三郎可謂真書之聖文德帝即位詔召
見之衣履踈弊左右咸笑之帝曰是疲駿也
非汝等所知遂得殊寵嘉祥三年擢少內記
齊衡中兼美濃少掾讓之異母兄大枝轉大
內記授從五位下遷右少辨帝以其清貧無
居處賜宅一區夏井兼志忠直時有規諫帝
逾重之尋進從五位上兼播磨人又兼式部
少輔未幾為右中辨性聰敏臨事不滯恩寵

優渥任用轉重內外機務多所輔益及帝崩
出為讚岐守政化大行吏民安之不忍相欺
秩滿將歸百姓相率詣闕乞留更留二年黎
庶殷富倉粟充實於是新造大藏於上郡總
四十字皆糙納以為不動之蓄及去吏民贈
遺一無所受歸都之後就送其家夏井唯留
紙筆其餘悉還之貞觀七年任肥後守母右
川氏聞而哭之人問其故曰聞肥後風俗國
室至清身必不全吾子其不終乎夏井有異

母年豐城為人放誕數加切責豐城苦之遂
託身大綱言伴善男及善男敗豐城為善男
之徒夏井以緣坐流于土左私歎曰凡法律
所謂首從之坐必有差降予是從之死亦緣
坐也今與首同遠流何無別哉隨使出境肥
後民庶遮路悲哭過讚岐境百姓老幼逢迎
道路哭聲相接數十里數年母亡居喪過禮
建草堂藏骸骨晨昏無異生時雅崇佛教日
讀大般若經五十卷以終三年之喪夏井多

藝克聘唐使負及堂父善岑為美濃守少勝
雄為从夏井時十餘歲習圍碁於少勝雄一
二年間殆過之又善射覆文德帝與宮人為
藏鈎之戲密令夏井筮之揲著布卦曰有小
女著青衣首插白花鈎在其左手帝乃探得
大悅又精醫藥在土左自往山澤采藥合煉
施之民間多得其驗有一人中風被髮狂走
夏井與一匕散藥之愈其得効率此類也

三代

實錄

南淵永河右兵衛佐槻木老之孫也本姓坂
田父奈氏麻呂散位從四位下永河嵯峨帝
龍潛之時與朝野鹿取等侍讀書大同初為
少外記及帝踐祚遷民部少丞授從五位下
任但馬左衛門治部少輔累遷右近衛少
將尋歷左右中辨遷治部大輔叙從四位下
任內藏頭特敕為冷泉院別當兼越前守與
兄正五位下弘貞陳父先志賜今姓兼和中
為太宰大貳政以仁愛為本民庶仰慕入拜

刑部卿歷播磨近江守至正四位下續日本後紀文

德實錄尋致仕仁壽初朝廷以其宿老優授下

野守不赴任頃之轉因播權守天安元年卒

年八十一文德實錄子年名天長末補文章生為

少內記逮仕仁明文德清和陽成四朝歷職

內外至大納言正三位薨年七十文德實錄三代實錄

小野有山莊嘗聚耆老為尚齒會皇朝尚齒

會是為始著聞集

小野恒柯右京人父龍雄出羽守正五位下

恒柯少好學有文才最工草隸兼和中為少
 內記轉大內記歷美作掾近江大掾出為太
 宰少貳仁壽中為右少辨歲餘任播磨守治
 貴簡要不有所建明以故無赫赫之譽性矜
 傲舉止任情無所矯飾書迹之妙冠絕當時
 世所摸楷聲價甚高得其尺牘者莫不愛
 焉貞觀初進從五位上卒年五十三三代實錄
 橘良基左京入左大臣諸兄之後也祖常主
 參議補任職事補任父安吉雄撰津守良基幼而篤

學早有風概明練治體清正立己仁壽三年
 除左京少進數年遷民部少丞天安初太宰
 大貳正躬王妙選僚屬請良基為少監以非
 其好不肯赴帝怒奪其官貞觀元年起為木
 工少允遷式部少丞尋轉大丞六年授從五
 位下任伊豫權人政有能聲十二年叙從五
 位上遷常陸人秩既滿新司拘留不遣十六
 年朝議以無負累擢為越前守元慶中進正
 五位下任丹波守以幹理稱進從四位下遷

信濃守勸督農耕輕其租課家有贏儲戶口
繁行治為當時之最然而情在進取不能以
退素自守又性強梁無所推屈已之所惡雖
僚佐未嘗含容焉仁和元年本州筑摩郡民
幸大耳秋子為怨家坂名井繩麻呂等被燒
居宅家口八人焚死秋子詣太政官訴之遣
使推訊于繩麻呂等兼服乃便禁子繩等至
京師良基故縱子繩等更捉秋子令子繩等
以他物歐傷秋子秋子訴寃太政官下符故

秋子譴責良基曰既遣敕使推問辨紕若有
出入國有恒典而率意變更縱官長獨犯寮
屬何不諫爭乎詔少監物布勢敏行推問之
敏行還奏良基對捍詔旨於是召良基下於
刑訐省推斷未竟卒年六十三良基素清貧
家無儲畜中納言在原行平賻以約布得殯
葬焉良基歷五國守每秩罷歸不載資糧教
子孫以潔身子在公嘗問治國之術答曰雖
有百術不如一清其操守如此

三代實錄子隆清

延喜中至從三位中納言補隆清子忠正從

五位下攝津守系圖先是王及源藤橘氏皆有

氏長者號其氏等一人為之唯橘氏衰微雖

有長者號止知學館院領而已其氏爵以是

定舉叙之江家次第所謂是定者擇其入命

之職原抄攝津守藤原中正妻隆清女也生女

侍撰政兼家生大納言道隆以故詔道隆為

是定知學館院事自後橘氏叙爵皆屬藤原

氏職原抄公

大日本史卷一百一十五終

大日本史卷一百一十五

主

本史卷一百一十六

Blank columns for text on the right page.

大日本史卷一百一十六

列傳第四十三

權中納言從三位源光圀 修

男權中納言從三位綱條 校

高向玄理

秦朝元

阿倍仲麻呂

藤原清河

大伴古麻呂

勝大丘

平群廣成

高元度

內藏全成

清海惟岳

高向玄理初稱高向漢人又名黑麻呂推古十六年小野妹子使于隋詔遣玄理等書生受學於隋玄理留學三十三年舒明十二年業成而歸大化元年舉國博士位小德冠二

年使于新羅得貢其質罷任那之調踰歲而歸

新羅令上臣大阿滄金春秋護送之因以春秋

為質五年與僧旻同兼詔議置八省百官尋為

大錦上本書註一云大華下白雉五年為遣唐押使與大

使小錦下河邊麻呂副使大山下藥師慧日判

官大乙上本書註一云小山下書麻呂宮網田小乙上因

直置始大伯小乙下中臣三小間人ヨキナ老田邊鳥等分

乘二舩漂流數月取新羅道泊萊州遂入長安

見高宗時永徽五年也東宮監門耶文舉歷間

秦朝元父僧辨正滑智善談論涉玄學大宝

中敕入唐學問當玄宗在藩以善某寵二子

朝慶朝元辨正及朝慶皆死于唐朝元歸仕

朝廷懷風藻天平初敕教弟子二人漢語續日本紀

四年為遣唐判官至唐玄宗以辨正故厚賜

之懷風藻至從五位上歷圖書主計頭而卒續日本紀

本紀傳阿倍仲麻呂續日本紀或續日本紀中務大輔船

守子也性聰敏好讀書叙從八位上靈龜二年

中選為遣唐留學生時年十六入唐學問頭僧

昭古今集多所該識易姓名曰朝衡玄宗授

左補闕為儀王友新唐書曰本傳按古今集

仲末知孰是旦下所引遷秘書校書集洛中

王維等詩朝或作鼉遷秘書校書集洛中

昭朝校書衡詩曰萬國朝天中東隅道最長

朝生美無度高駕仕春坊出入蓬山裏道遙

伊水傍伯鸞遊大學中夜一相望落日懸高

殿秋風入洞房屢言相去遠不覺生朝光按

此云仕春坊也然他無所考後至秘書監兼

肅宗於東宮也然他無所考後至秘書監兼

衛尉卿勝寶中遣唐大使藤原清河至唐唐

主命仲麻呂接之日本高僧傳要文抄及清河還仲麻

呂欲與歸古今集抄按本唐仲麻呂經年

與多治比縣守為遣唐使自後日本紀靈龜二

治比廣成勝二年贈清原清一河也而日本紀

年為聘唐大使天寶十二載與留學生朝衡

同舟歸朝旦下所引王維序有曰我聞元天

地天當開元二神武應道皇帝今推年紀天平

一載考唐書玄宗受尊號在天寶因為使乃

八載據之本書所載者蓋清河也賦詩曰街命將薛國非才忝侍臣天中戀明

主海外憶慈親伏奏違金闕駢驂去玉津蓬

萊卿路遠若木故園隣西望懷恩日東歸感

義辰平生一寶劍留贈結交人按大苑英華

此詩為朝衡作近世林恕著論曰胡朝字相

似旦張氏唐雅胡作朝可以為證今從之尚書右丞王維為詩并序送行包佶趙驊等

皆贈以詩王維集送秘書監還日本國詩

何處遠萬里若乘空向國唯看日歸帆但信

風龍身扶天黑魚眼射波紅椰園扶桑外全

人孤島中別離方異域音信若為通古文世

編載王維送朝監還日本國序曰舞觀群后

有苗不格離層諸候防風後至勅于威之舞

興斧鉞之誅乃貢九牧之金始領五瑞之玉

未道之標載勝為西門之候豈耳心于切狀
非微負于苞茅亦猶呼韓來朝舍於蒲萄之
館昆弥遣使報以蛟龍之錦牲玉帛以將
原意服食器用不室遠物百神受職五先善
期况乎載髮含齒得不響類屈膝海東諸國
日本為大服聖人齒訓有君子之風正朔本
行夏時衣裳因乎漢制於天子司儀加等於
在王侯之先掌次改觀不居蠻夷之節我無
雨詐爾無我虞彼以好來廢閑弛禁上歎文
教虛至寶歸故人親問禮於老聃學朝司馬
結髮遊聖負笈辭親問禮於老聃學朝司馬
夏魯借車馬孔丘遂適於宋周鄭獻必齊李
北始通於上國名成大學官至周鄭獻必齊李
美不歸娶於高國在楚猶晉志何獨於由余
遊官三年願以君羹遣母不居一國欲其畫
錦還鄉莊北既暴足東轅逸命賜之恩而終去
於足誓首北既暴足東轅逸命賜之恩而終去

問之詔金簡玉字傳道經於絕域之人方鼎
彝樽致分器於異姓之國瑯琊臺上迥望龍
門鶴首乘雲則八風欲走杖乘如薺鬱島如
萍沃動地黑蜃之氣成雲森不知其九域黃雀
之風思之可寄詩去帝鄉之故舊我王本朝之
相詠七字之詩佩兩國之印恢我王本朝之
蕃臣三寸猶在樂教辭燕而余贈言者按原
信陵歸魏而逾尊于其行年余贈言者按原
本無子其以下八字今據唐文歸補之文苑
英華載包信送日本國聘賀使晁巨卿東歸
詩曰上才生野情偏得禮本性本含真錦君使
千風轉金裝照地新孤城閑巨卿仲麻呂
乘風轉金裝照地新孤城閑巨卿仲麻呂
無所考既而至明州與唐人別仲麻呂望月

帳然詠和歌曰阿麻能波羅布利佐計美禮

波加須我奈流美加佐能夜麻珥以底志豆

岐加毛因寫以漢語示之衆皆感嘆古今集土左日記按

土左日記阿麻能波羅海上遭風漂泊安南日本

紀唐朝傳以為仲麻呂溺死翰林供奉李白

作詩哭之李白集哭晁卿一片繞蓬壺明月不歸

沈碧海白云仲麻呂與清河復入唐紀畧按

天室十二歲朝衡唐上元中擢左散騎常侍

安南都護新唐書至光祿大夫兼御史中丞北

海郡閩國公食邑三千戶續日本後紀大曆

五年正月卒于唐年七十代宗贈潞州大都

督寶我寶龜元年也紀畧以此為清河事蓋

事混為一也今據續日本後紀兼和三年詔

文古今集抄引國史及帝王系圖定之江

抄曰仲麻呂在唐被拘俄死樓上吉備真仲

麻呂嘗作書寄鄉親附云新羅宿衛王子金

隱居歸是歲新羅使金初正持其書至續日本紀

仲麻呂在唐凡五十餘年雖身榮貴思歸不

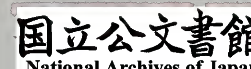
已言及鄉國未嘗不悽惻也古今抄寶龜十年

敕曰前學生阿倍朝臣仲麻呂在唐而亡家
 口阜乏葬奈有闕其賜東絕百匹白綿二百
 疋續日本紀水鏡兼和三年因命遣唐使贈正二品
 詔曰故留學問贈從二品安倍朝臣仲滿身
 涉鯨波業成麟角詞峯聳峻學海揚漪顯位
 斯昇英聲已播如何不愍莫遂言歸唯有揆
 天之章長傳擲地云響追賁幽壤既隆於前
 命重叙崇班俾給於命詔續日本後紀按贈從二品諸書不經見疑在延曆二十二年贈清河
位時半紀畧脫缺今無所考

藤原清河中衛大將房前第四子也天平中
 叙從五位下為中務少輔遷大養德守進從
 四位下勝寶元年拜參議二年為遣唐大使
 四年賜節刀赴唐授正四位下續日本紀至難波
 帝遣高麗福信搞以酒肉賜御製和歌萬葉集
 至長安見玄宗玄宗曰聞彼國有賢君今觀
 使者趨揖首異乃號日本為禮儀君子國命
 阿倍仲麻呂導清河等視府庫及三教殿又
 圖清河貌納於蕃藏中及歸玄宗賜詩曰日

下非殊倍天中嘉會朝念余懷義遠矜爾畏
 迤遙漲海寬秋月歸帆映夕暉因驚彼君子
 王化遠昭昭特差鴻臚卿蔣桃梳送至揚州
按桃梳疑有訛誤然無所考使魏方進供給是時阿倍仲
 麻呂請歸國玄宗許之清河又私請揚州龍
 興寺僧鑑真與俱乃與仲麻呂同船而發逢
 風漂泊安南高僧傳要文抄紀至驩州所帥
 多為土人所害清河僅免復歸長安遂留仕
 唐續日紀改名河清畧延曆二十二年為特進秘書監

寶字中以高元度為迎入唐大使使與渤海
 使還國同發賜書渤海王大欽茂護送元度
 等達唐大欽茂令遣其輔國大將軍高南申
 來聘上牒曰迎藤原河清使等九十九人方
 今唐朝祿山先逆命思明後作亂內外騷擾
 未有平殄欲導使者恐被殘害欲且還之慮
 違聖意因令正使高元度等十一人往唐迎
 河清判官全成等歸天朝故差此使奉報委
 曲并獻河清表詔報曰遣唐大使藤原河清



久不來歸朕所鬱念也而王遣南申齋河清
表入朝王之款誠實有嘉焉矜河清久在異
域遙授文部卿元度至唐以亂故不得朝見
久之肅宗令內使宣敕曰特進秘書監藤原
河清今依使奏欲遣歸國唯恐殘賊未平道
路多難元度直取南路先歸復命紀畧所載
異未於是元度留錄事羽粟翼等而還河
清遂不得歸朝廷又遙授常陸守八年陞從
三位續日寶龜中新羅使再獻河清書七年

命遣唐使賜河清書曰汝奉使絕域久經年
序忠誠遠著消息有聞故今因聘使迎之賜
絕一百匹細布一百端砂金大一百兩宣能
努力與使共歸相見非縣指不多及九年遣
唐使歸河清女喜娘從之暴風船破喜娘與
判官大伴繼人等同漂著肥後天草郡按喜娘始
末河清遂没于唐訃聞贈從二位續日
無所延曆中家人請捨家為寺號齊恩院類聚二
十二年詔曰入唐大使贈從二位藤原朝臣

河清銜命先朝修聘唐國既而歸舩漂蕩物
故他鄉可贈正二位紀兼和三年因命遣唐
使贈河清從一品詔曰故入唐大使贈正二
位藤原朝臣河清可贈從一品昔睿帝簡遠
效皇華不利歸帆還苦漂梗終在殊域俄從
閩川曉彼云亡良深嗟悼特加異代之寵以
申追遠之恩續日本

大伴古麻呂道臣命之後也姓氏錄按錄倉

氏所藏系圖曰大伴古麻呂者武內宿禰子
小柄宿禰十九世孫然諸書無所見考續曰

本紀寶字中橘奈良麻呂與大伴佐伯兩氏
謀廢立餘古麻呂實道臣命之苗裔也未知

系圖勝寶元年為左少辨二年為遣唐副使

六年歸自唐奏曰天寶十二載元會唐帝御

舍元殿受賀是日以我使列西畔第二吐蕃

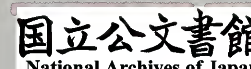
下新羅使列東畔第一大食國上臣爭曰新

羅朝貢日本國久矣而今及列東畔上義所

不當於是將軍吳懷寶見臣不肯顏色即引

新羅使就吐蕃下我使列大食國上應對稱

旨轉左大辨至正四位下寶字初兼陸奥鎮



守將軍按察使橘奈良麻呂謀廢立古麻呂
黨之事露鞠問杖死初古麻呂等如唐有肥
前松浦郡入川部酒麻呂為第四船舵師及
歸船尾失火煙焰覆艦而飛眾皆惶遽酒麻
呂廻柁轉舟手爛不動因撲滅之以功授十
階補本郡員外主帳室龜中進外從五位下

續日
本紀

膳大丘勝室四年隨遣唐使入唐

按大丘入
唐疑為判

官或錄事然本
書前此無所考

歸為大學助教景雲中上言

臣前入唐問先聖之遺風覽膠庠之餘烈國
子監有兩門題曰文宣王廟有國子學生程
賢告臣曰今主上大崇儒範追尊為王鳳德
之徵于今至矣皇朝准舊典猶稱前號誠恐
乖崇德之情失致敬之理大丘庸闇聞斯行
諸敢陳管見以請明斷敕稱文宣王寶龜中
至外從五位下為大學博士兼豐後反續日
本紀
平群廣成叙正六位上天平五年隨遣唐使
多治比廣成如唐六年將歸發蘓州遭風飄

至崑崙國按曲江集玄宗遇賊寇剽及觸瘴

死凶者一百餘人唯廣成等四人僅得免崑崙

王給糧處之惡地明年欽州孰崑崙至偷載

廣成以歸于唐遇留學生阿倍仲麻呂仲麻

呂以事奏唐主請人取渤海路歸本邦玄宗

許之乃給船糧十年發登州至渤海王欽茂

厚待之期來春護送會欽茂遣其臣昏要德

等來聘廣成苦請與歸入海又遭風昏要德

等溺死廣成率餘衆得至出羽其在唐朝廷

元

憫久勞異域遙授外從五位下及歸叙正五

位上尋為刑部大輔東山道巡察使改式部

大輔兼撰津大夫勝寶初至從四位上武藏

守五年卒續日本紀曰

高元度不詳世系初遣唐大使藤原清河留

唐不歸寶字三年命元度為迎入唐大使使

授外從五位下與渤海使同發元度從渤海

賀正使揚方度等往唐遙授元度能登守肅

宗許遣清河使元度先還賜甲冑一具戍刀

八十一
一曰槍一竿矢二隻曰屬祿山亂多失兵器
欲以牛角造弓聞日本多牛脚歸求牛角託
使以進命中謁者謝時和護出蘓州與刺史
李岫議造船一艘長八丈差押水手官越州
浦陽府折衝賞紫金魚袋沈惟岳等九人水
手浦陽府府別將賜綠陞張什等二十人送
至太宰府朝廷遣從五位上毛野瀆廣外從五
位下廣田小床等於安藝造船送唐使敕畿
外諸道除西海道外貢牛角七千八百隻以

遺于唐元度入京師進從五位上為參河守

又為左平準令後坐事而流

本書失地名
續日本紀

內藏全成室字中為迎入唐大使判官至渤海其王大欽茂議使高元度等十一人赴唐令全成等歸朝奏事遭風漂著對馬既而入京師寶龜中補大外記兼越後及改敕旨少輔天應元年為征東副使陞奧守征蝦夷以功進正五位上授勳五等兼鎮守副將軍延曆中歷大藏太輔內藏頭讚岐守至從四位

下續日
本紀

清海惟岳唐人也本姓沈越州浦陽府折衝
賞紫金魚袋寶字中高元度自唐歸惟岳為
押水手官護送元度至太宰府敕遣參議藤
原真先饗賜惟岳等太宰府上言唐副使紀
喬容已下三十八人共言大使沈惟岳賊行
已露不足率下副使紀喬容司兵晏子欽堪
充押領伏請進止府官商量所言有實詔報
曰大使副使並唐敕使謝時和蘓州刺史所

量定不可改張將發風波不順敕府依例供
給高麗使王新福來告廣平王攝政史朝義
稱帝鄧州襄陽已屬史家李家唯右蘓州道
路未通敕太宰府安置惟岳等並賜時服惟
岳遂留而不還授正六位上寶龜中至後五
位下賜今姓編左京延曆中為美作權掾

本紀

續日

大日本史卷一百一十六終

大日本史卷一百一十六
長屋王
藤原廣嗣
橘奈良麻呂
長屋王高市皇子長子也
叙正四位上和銅二年進從三位為宮内卿

大日本史卷一百一十七

列傳第四十四

權中納言從三位源光圀

男權中納言從三位細條

長屋王

藤原廣嗣

橘奈良麻呂 小野東人

長屋王高市皇子長子也 公卿補位 慶雲初

叙正四位上和銅二年進從三位為宮内卿

轉式部卿益封百戶靈龜中授正三位養老
二年任大納言五年進從二位拜右大臣賜
帶刀資人十人元明上皇不豫召入託後事
尋賜稻十萬束粟四百斛神龜元年進正二
位轉左大臣天平九年二月漆部君足中臣
宮處東人譖王曰長屋王私學左道欲傾國
家即夜遣使固三關令式部卿藤原宇合衛
門佐佐味蟲麻呂左衛士佐津島家道右衛
士佐紀佐比物等將六衛兵圍王第明日遣

怒

一品舍人親王新田部親王大納言多治比
池守中納言藤原武智麻呂右中辨小野牛
養少納言巨勢宿奈麻呂等窮問賜自盡續日
本紀年四十六補任但懷風藻為年五十四未
屋王好佛法製干袈裟施唐名僧今音物詔
曰天平九年二月設大法會於九興寺長屋
王奉敕供養諸僧有一沙弥濫行乞飲王捷
之破其頭遂死人皆譏王後有嫉王者讒于
帝曰王欲傾國家故當淡會之日行不善帝
大怒遣兵圍王家王仰藥而死今考往生傳
其殺沙弥蓋下辱所為夫人二品吉備內親
而嫉王者釀成讒說也
王子從四位下膳夫王無位桑田王葛木王

鈞取王皆自縊故家中男女繫左右衛士兵
衛等府遣使葬王及夫人於生馬山敕曰吉
備內親王無罪宣準例葬唯停鼓吹其家令
帳內並從放免長屋王因犯伏誅雖準罪人
其葬事莫過儉薄外從五位下上毛野宿奈
麻呂等七人坐與王交通處流餘悉原免遣
右大辨石川石足等就王第鈴鹿王第宣敕
曰長屋王昆弟姊妹子孫及妾合緣坐者不
問男女咸皆赦除於是曲赦左右京大辟已

下並免緣王之車微發百姓雜徭褒賞君足
東人茲叙外從五位下又敕王弟姊妹男女
見存者預賜祿之例東人後為右兵庫頭有
左兵庫少屬大伴子蟲曾事王蒙恩過後十
年東人偶與子蟲圍碁詔及王之事子蟲憤
發而罵拔劍斬之續日本紀○本書長屋王
官位字七年十月書左
大臣正二位寶龜五年十二月書左大
臣從一位蓋贈從一位今無所考王賦
詩詠歌當時才士多遊其門初王獲罪也子
男皆坐死唯安宿王黃文王山背王以藤原

不比等外孫得宥死安宿王天平中歷玄蕃
頭治部卿勝室中為中務大輔至正四位下
遷播磨守兼河内近頭寶字元年王及黃文王
黨橘奈良麻呂事覺並妻子流佐渡黃文王
拷掠杖下死寶龜四年赦賜姓高階真人山
背王歷右大臣人頭但馬守奈良麻呂之變
兄安宿王黃文王黨之山背王告之廢帝褒
之授從三位賜姓藤原名第貞數年兼坤宮
大弼至參議兼禮部卿續日本紀

藤原廣嗣式部卿宇合長子也生而魁偉頭
上肉角寸餘博覽典籍兼通佛教武藝絕倫
練習兵法其餘天文陰陽之書管絃歌舞之
伎咸究精微以才能稱松浦社起天平中叙從
五位下為大養德寺遷太宰少貳續日本紀時吉
備真備研數術數好搜人情見廣嗣謂人曰
此人必為世患本緣起僧玄昉為僧正居內道
場寵榮日盛耶沙門業時人惡之續日本紀屢稱
說法近侍藤原皇后頗有醜聲聞於外廣嗣

請作之帝不納今昔物誌妻有姿色廣嗣赴

任留居京師玄昉欲姦之妻告之宰府廣嗣

大怒本緣起○本書曰廣嗣速歸京師流言

圖今考續曰本紀無廣嗣歸京師之文故不取十二年八月上表作

政事之得失陳天地之災異請除玄昉真備

續曰曰臣聞天子有爭臣七人不失天下諸

侯有爭臣五人不失其國是故三王御國恐

有過而不聞五帝治世懼忠言之不達或懸

旌進善或置木召謗伏惟階下乃神乃聖克

文克武重華放勳何得間然可謂黃河一清

幸逢聖運也但聖人千慮或有一失頃小人

道長君子道消上下情隔民不安堵加以昊

天告譴嗟若丁寧群臣上下未聞極言臣子

之道豈若斯哉臣家閭闕以來乃至今日鼎

食累世冠蓋相連恩賞超於呂霍榮寵類於

伊周覆載之恩死而不朽豈如荆軻感一旦

之恩為燕報讎張良思五世之寵為韓滅秦

而已雖觸龍辨不敢不陳臣聞皇之不極謂

之不避時則昊天示變丁寧君上若改過修德轉禍為福知而不改天則罰之然則天平五年至十一年周六歲太白經天此間疑案劉向五記論曰太白少陰弱不得專行故以己未為冢未得經天而行經天則晝見其占為兵為大臣為民主強國弱主弱國強臣勝主此之攻台可畏也勝主上下疑有脫文去攻字之義不通蓋訛天平十一年十一月二十七日太白晝見在心度日正午時見未申上有芒角最可畏之

總在申日總字疑訛今推于支二十七心為日乙卯也在申日蓋脫誤

天主海內主故置積率而衛已五星極此度而有變者主者惡之雖魏晉未代君臣同床時未有太白少陰在心上而晝見也天平十一年正月二十九日災可畏太史所知故不復陳二月二十九日夜半地震蕭牆之內又詳太史所奏故不煩重十二年二月陰歎登樹奪陽鳥之巢以五行傳按之恐有賊人奪君位之象乎臣愚一疾識記曰胡法滅國亡

頃者佛法漸頹最可畏也何則結集正教之日十地菩薩四果聖人咸集一處而誓言從此結集以後一言一字不得增減然則增者失音音疑旨字訛減者迷律傳內律教禁斷著正五位邑而今僧正玄昉恒著紫紱袈裟一項違正法令諸僧尼漸染邪道豈如此乎此豈如疑此不與上句相屬又諸如來三乘教中未曾聞流放僧侶例僧尼有罪即苦使耳而今玄昉私制邪律流放僧尼內挾舐糠之心外曜

指鹿之威佛法之賊莫甚於此又出家人者離出國家如牢獄牢一字上蓋棄捨妻兒加著加鑿疑著字不得畜養奴婢牛馬酤酒屠肉耕作商買而今玄昉畜養奴婢興作舍宅聚積財寶釀酒屠肉作農商侶一同白衣法滅之漸彌扇外道之跡頓起一何悲哉又出家人者一切衆生大導師故坐制威儀以導三有又僧正者佛法綱紀法之興廢緣此一僧然此僧無頭陀安居種之威儀而香花飾身愛

著女色宛如白衣無戒者情又十地菩薩非
肉眼之所能見坐禪靜慮之處非淫欲所緣
之境然詐說現身值遇十地菩薩矯言身證
坐禪道昔聞大夫汗穢正教今見玄昉欲絕
法網遂至今金身丈六佛眼流淚矯下賤女
子偽稱彌勤豈非法滅之相哉臣愚二矣金
光明最勝王經說曰由諸天護持亦得名天
子三十三天主分力助人王若王作非法親
近惡人三十三天衆咸生忿怒心天主不護

念餘天咸棄捨國所重大臣朽橫而身死橫

疑惡鬼來入國疫疾遍流行若有諂狂人當

失于國位由斯損王政如象入花園頃歲賢

臣良將零落殆盡百姓死散里社為墟疾疫

流行殆無虛歲嗟乎興廢之機係此一時可

不恐哉臣愚三矣我聖朝之為國也光宅日

本臨長安而茲明包括萬邦對唐主以爭雄

但唐主恒云天無兩日地無二主無唐則日

本無日本則唐豈有東帝西帝者乎遂狹

心窺我上國者歲既多也最爾新羅虎狼爾
心含會誓之耻畜勾踐之怨祈禱郡望搆禍
國家者日亦久矣北狄嘍夷西戎隼俗狼性
易亂野心難馴往古己來中國有聖則後服
朝堂有變則先叛其為倍也子報父讎孫酬
袒怨但以畏陛下之威武服聖朝之文教區
虜牙於毛中戢羽翼於鱗下鱗字蓋訛縱令朝堂
有肝食之急邊城有烽火之驚豈有忍父袒
之宿怨忘子孫之耳心哉頃者賢臣已沒良

萬

將多亡四隣共聞八表共識當今之務練習
五兵振威四海先諱後實災變或視或視二
不通疑能崇賢選士撫慰能字上下離邦疑有脫誤害
卻庸租簡易庶務復八柱之已傾張四維之
將絕然則遠肅近安民豐國富太平之基華
戎共欣康哉之歌朝野同音豈可偃武棄備
將士解體修徐偃之仁義後蹈楚之詐謀乎
蓋訛兵法曰天下雖安忘戰必危勿恃彼之
不來恃我有備而待也然解卻兵士出賣牧

馬柳止射田若斯事餘未見其可臣愚四矣
玄昉掌中有通天之理直達中指傳聞唐相
師曰當作天子玄昉竊負此言覬覦寶位
惑陛下欺詐后宮諛間蕃屏之族令朝廷無
維城之固放逐棟梁之家令左右絕忠良之
臣屢出酷政令天下積怨於陛下舉動大役
令萬民疲弊於興作偃武棄備令國家忘戰
愛養死士不晉萬金之資所有行事一同文
種減吳九術從五位上守右衛士督兼中宮

逐

日本書紀卷之百二十七

亮近江守下道朝臣真備邊鄙傳子傳字斗
筭小人遊學海外尤習長短有智有勇有辨
有權口論山甫之遺風意慕趙高之權謀所
謂有為英雄之客此一句疑有訛利口覆國之人也
亦作玄昉左翼而敵陛下明德臣熟視二盜
契為比目雖陛下撫育恩起同位而進退周
旋猶如餓虎先知二盜必有大求若不早除
恐貽噬臍之憂太公曰涓水不塞將成江河
而葉弗去將用斧柯夫視日月之先不為明

日本書紀卷之百二十七 十

目聰雷震之動不為聰耳所謂上智者居高
堂之上知日月之次序見瓶水之中知天下
之寒暑臣請賜尚方劍艾夷二盜省除苛政
以扶傾運誅無忌而謝吳王楚子故事戮罪
錯而賜七國漢帝上策臣愚五笑臣聞鷓鴣
山鳥猶惜毀巢况乎我國家宗廟社稷與日
月競其照臨與天壤齊其終始然為玄昉
賊吉備凶豎所謀豈不哀哉忠臣義士以何
面目戴天踏地乎廷屈師傳朱雲高士折檻

匪罪漢成明德幸照盆下盆字疑訛納臣愚忠所

謂藟菟之言聖人猶擇天下幸甚表入不省

本緣起九月廣嗣起兵造營遠河郡儲兵弩置

烽燧朝廷遣大將軍大野東人副將軍紀飯

麻呂等討之下敕暴露廣嗣罪狀作敕符數

千道散擲諸國使民知所向背立賞格募能

斬廣嗣者東人等進將入豐前廣嗣將京都

郡鎮長小長谷常人企救郡板櫃鎮大長三

田鹽籠小長凡河内田道拒之常人田道敗

死鹽籠被二箭而走百姓豐國秋山等斬之
登美板櫃京都三宮皆降京師郡大領楮田
勢麻呂將五百騎仲津郡擬少領膳東人八
千人下毛郡擬少領勇山伎美麻呂築城郡
擬領佐伯豐石合七十人迎降十月廣嗣自
將大隅薩摩筑前豐後兵一萬從鞍手道牙
綱手將筑後肥前兵五千從豐後多胡古麻
呂從田河道迎拒官軍廣嗣先至板櫃河以
隼人軍為前鋒作筏將渡河佐伯常人安部

語

與麻呂出營發弩而射廣嗣兵卻陳河西常
人等陳河東令隼人等呼云隨逆人廣嗣拒
官軍者罪及妻子親族廣嗣兵不敢發箭常
人等呼廣嗣者十不應良久馳馬而來曰聞
敕使來為誰常人曰衛門督佐伯大夫式部
少輔安部大夫於是廣嗣下馬再拜曰廣嗣
不敢拒朝命但請誅朝廷乱臣二人耳若有
抗朝廷者天神地祇亟罰殺之常人等曰然
則何故發兵廣嗣諸塞上馬而去隼人三人

涿河而來官軍隼人援上岸隼人二十人及

兵十許騎相繼而降並獲器械衆潰續日本紀廣

嗣騎其所畜千里馬西走異本平家物語按

麻呂兵敗但云廣嗣敗走餘衆望風而散蓋

闕文也又按本緣起曰廣嗣始臨任有馬嘶

或格乃試植榦以高價買之骨相奇異食勁草

其入官受事久還存日以事畢騎馬赴京師午

後倉橋傍有一人形貌非常詔廣嗣曰僕用

波水上郡人姓矢田名弘麻呂願為執輕廣

嗣許之其往來京師未嘗少後著聞集亦載

廣嗣乘駿馬不踰宿往還京師皆涉誕忘改

取不遂乘船出肥前值駕島得東風行四日見

孤島舟人曰是耽羅島也漂蕩一日夜西風

忽起船不進廣嗣手捧驛鈴臨舷曰我是大

忠臣也神靈奪我乎乞神濟我因投鈴於海

而風波彌甚船還著值駕島色都島今昔物

記盛至長野村為進士安倍黑麻呂所捕東

人等奏捷十一月下詔斬之詔書未列東人

誅廣嗣綱手於松浦郡續日本紀按今昔物

溺死屍漂著海濱東人明年正月決餘黨並

生虜罪杖徒流死沒入幾三百人續日本紀廣嗣

為厲水鏡本緣起十七年敕遣玄昉造筑紫觀世

音寺寶竄之也明年玄昉死世傳由廣嗣崇

勝寶初貶真備為筑前守改肥前守續日真本紀

備至廣嗣墓祭之遂為立祠請號鏡宮初知

識無怨寺歲時祭祀今音物語本緣起

橘奈良麻呂左大臣諸兄子也天平中帝幸

諸兄相樂別業授奈良麻呂從五位下歷大

學頭撰津大夫民部太輔累進從四位下勝

室元年進從四位上為侍從拜參議行但馬

因幡按察使檢校伯耆出雲石見等非違事

進正四位下寶字元年兼左大辨時帝方寵

惠美仲麻呂仲麻呂因學幸檀權奈良麻呂

惡其所為潛欲除之遂與廢太子道祖王及

鹽燒王安宿王黃文王小野東人大伴古麻

呂等謀行廢立黃文王弟山背王上變告曰

橘奈良麻呂構茲謀將圍田村宮大伴古麻

呂其知其情宜召而訊之時古麻呂謂小野

東人曰有人欲劫內相汝從乎東人曰唯命

是聽答林忠節聞其語以告右大臣藤原豐
成右大辨巨勢畧麻呂畧麻呂密奏之中衛
舍人上道斐太都告仲麻呂曰小野東人謂
僕曰有王臣謀殺皇太子及內相者汝能從
乎僕問王臣為誰曰黃文王安宿王橘奈良
麻呂大伴古麻呂徒衆甚多僕又問衆謀如
何曰所謀有二一者率精兵四百圍田村宮
二者陞奧將軍大伴古麻呂將赴陞奧行至
美濃關詐稱疾請見一二親情蒙聽許即塞

關良久斐太都佯許之事已急矣不可不備
是夜二更仲麻呂具奏狀警衛諸門遣高麗
福信等將兵逮捕東人忠節等繫左衛士府
別遣兵圍道祖王家明日遣公卿究問東人
等不服是夕仲麻呂侍內呂鹽燒王安宿王
黃文王奈良麻呂古麻呂宣太后詔曰有人
告汝等謀及顧汝等於我為親戚位祿不輕
今何怨而逆乎是以不問慎勿自絕五人退
出南門誓首謝恩明日遣中納言藤原永手

等再究問東人等款曰安宿王黃文王奈良
麻呂古麻呂多治比犢養多治比禮麻呂大
伴池主多治比鷹主大伴兄人等夜會議者
三始奈良麻呂家次圖書藏側後太政官院
庭會者見衆不辨顏面拜天地四方歛鹽汁
誓曰以七月二日初昏癸兵圍內相宅殺之
即圍大殿廢太子劫皇太后奪鈴璽召右大
臣使為號令然後廢帝簡曰王立以為君於
是分繫安宿王以下鞠之安宿王曰前月二

十九日黃昏黃文來曰奈良麻呂欲晤言乃
輿之往至太政院有二十許人一人迎揖視
之奈良麻呂也有一人素服者小野東人也
衆曰時移矣宜立拜僕問何拜曰拜天地僕
被欺而往固不知情從衆而拜黃文王奈良
麻呂古麻呂犢養所款略同敕使詰奈良麻
呂曰何由謀逆曰內相秉政不道甚多故將
癸兵先得其人而後陳狀曰何謂不道曰造
東大寺人民辛苦氏氏亦憂又置剗奈良羅最

為已憂曰氏氏指何等氏造寺起汝父臨職之時今稱人憂其言不當奈良麻呂辭屈又有賀茂角足者造田村宮圖指授所入佐伯古比奈款狀亦曰作亂之日角足謀邀高麗福信奈貴王坂上薊田麻呂巨勢苗麻呂牡鹿島足於額田部宅飲酒使其不能赴難也乃悉下獄分遣諸衛掩捕其黨令出雲守百濟敬福太宰帥船上等五人率諸衛守獄拷掠究問黃文王改名多夫禮道祖王名麻度

比古麻呂犢養東人角足改姓乃呂志茲杖死安宿王並妻子流佐渡信濃守佐伯大成土左守大伴古慈斐各流任國其餘或死獄中或配流按補任奈良麻呂伏誅一說配流木書無流殺奈良麻呂明文據下御南院宣詔奈良麻呂蓋遠流乎然猶涉疑似改不書呂遠江守多治見國人究問所欵與東人等同流伊豆佐伯全成為陸奥守就而究問欵曰去天平十七年先帝幸難波寢膳乖宜奈良麻呂謂全成曰陛下枕席不安殆至大漸然猶無立皇嗣

恐有變願率多治比國人多治比擯養小野
東人之黃文王為君以答百姓之望大伴佐
伯二族前將無敵方與此舉今天下憂苦居
宅無定乘路哭叫怨歎實多緣是定謀事可
必成能從否全成曰全成先祖清慎佐時全
成雖愚豈敢從子計失先人之迹哉縱令
事成猶且不可况不可必乎奈良麻呂曰見
天下愁怨而偏述所思耳大嘗之歲奈良麻
呂曰前歲所計今將欲發如何全成曰朝廷

賜全成高爵重祿何敢違天謀為惡逆前歲
既拒子之言今更從子邪奈良麻呂曰汝與
吾同心之友是以告大計慎莫泄言又去年
四月賣金入京奈良麻呂謂曰見大伴古麻
呂否全成曰未得相見奈良麻呂乃引全成
共至辨官曹司見古麻呂奈良麻呂曰聖體
乖宜久經歲序審察時勢亂將在邇若他氏
立王吾輩滅亡願率大伴佐伯之族立黃文
王為君以為萬世基古麻呂曰右大臣大納

言藉勢握權汝雖立君人豈服從全成曰事
無狀雖成豈得令名即去奈良麻呂猶留全
成不聞後語言畢自經既而帝御南院召會
諸司並京畿百姓村長以上詔曰賴神祿之
靈逆黨服罪據法當死特降一等改姓名處
遠流其所註誤百姓徙之出羽小勝柵戶景
雲四年帝不豫大赦緣坐奈良麻呂者二百
六十二人編附本貫但不許入京師續日本紀奈良
良麻呂子清友生女是為檀林皇后及仁明

登極贈奈良麻呂大納言從三位詔曰無位
橘朝臣奈良麻呂倚伏難測既扃夜臺憫福
祿之不長悲忠貞之不遂宜寬典式以賁幽
墳後又贈太政大臣正一位續日本紀清友自
有傳

小野東人天平中為左兵衛佐十三年坐藤
原廣嗣事下平城獄決杖東西市各五十流
伊豆三島數年赦還為治部少輔勝室中為
備前守寶字元年至從五位上黨奈良麻呂

大日本史卷一百一十七

幸覺速繫左衛士府携掠杖下死續日本紀



[Faded vertical text columns, likely bleed-through from the reverse side of the page]

大日本史卷一百一十七終

