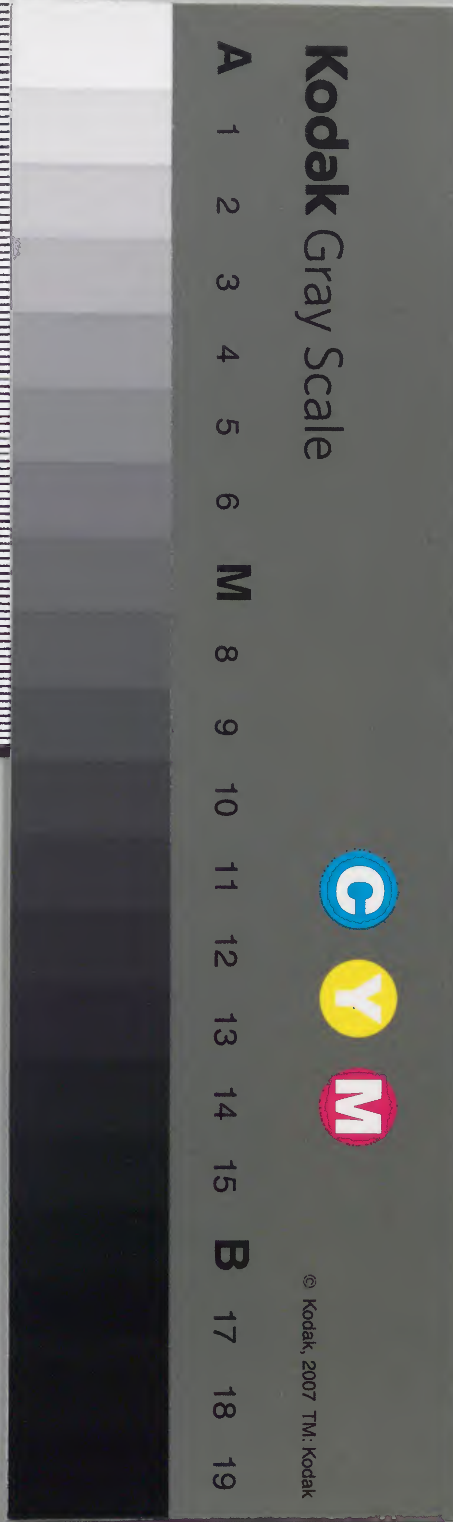


柀
秘鑑
九ノ六七

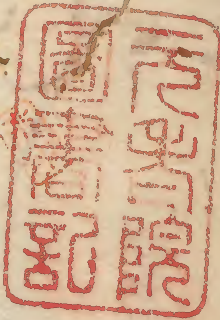
太政官文庫			
		七	和
		一五	書
		三	門
		七	
五	一	八	類
冊	架	函	號

内閣文庫			
		七	和
		五	書
		三	
		七	
五	四	五	類
函	冊	架	號

内閣文庫			
番號	和	7537	
冊數		5	3)
函號	152	10	



綴じ部(喉部分)の文字など開きが不鮮明な箇所あり



柳管秘體卷之五

辛卯沙事之目録上

辛卯沙事之目録上之面々寺社沙礼
七種沙事其長沙礼等

一 辛卯沙親式

一 二月日光 久能沙親式

一 二月上巳 公家流 系向

沙野取 沙能 沙五言
上使之沙事

一 四月日光 沙祭禮

一 五月端午

一 此月...

一 此月...

一 此月...

一 此月...

一 此月...

一 此月...

一 此月...

柳菴秘傳卷之五

享保年中河津之略

享保年中号...

書曰享茲大命保有萬國

正月

一 元日御春、御親武、御書院、出河津之方

以相付、鬼の山、吸物、以後、於中、南宮中

頂戴、之、い、之、大、目、月、有、御

一 河白書院

公方録

継、竹袋米

出沛

大綱録

法袋米

出沛 法袋米之月書老津勤

御太刀 御紋 御上段

法者度

尾張中納言殿

紀伊中納言殿

水守等相殿

松平加賀守

松平相模守

松平之部守

松平教後守

右御家方明く、出産出方目録書中披露也

御下段在り方名度松平加賀守目録、御下段在り

御下段在り方名度松平加賀守目録披露、御下段在り

御下段在り

但侍後ハ奥方目録、御下段在り

御下段在り方名度

御下段在り方名度、御下段在り方名度、御下段在り

御下段在り方名度、御下段在り方名度、御下段在り

他御初段

御下段在り方名度、御下段在り方名度、御下段在り

御下段在り方名度

御下段在り

御下段在り方名度、御下段在り方名度、御下段在り

御下段在り

御下段在り

御下段在り方名度、御下段在り方名度、御下段在り

御下段在り方名度、御下段在り方名度、御下段在り

御下段在り方名度、御下段在り方名度、御下段在り

御下段在り方名度、御下段在り方名度、御下段在り

皇服者也 二身自不問是目御 河原 南少之考

之字載之 上下之通 目下 山砂 振有 付 如

乃載 可 乃載 山 乃載 山 乃載 山 乃載 山 乃載 山

乃載 可 乃載 山 乃載 山 乃載 山 乃載 山 乃載 山

乃載 可 乃載 山 乃載 山 乃載 山 乃載 山 乃載 山

乃載 可 乃載 山 乃載 山 乃載 山 乃載 山 乃載 山

乃載 可 乃載 山 乃載 山 乃載 山 乃載 山 乃載 山

乃載 可 乃載 山 乃載 山 乃載 山 乃載 山 乃載 山

中 侍

乃載 可 乃載 山 乃載 山 乃載 山 乃載 山 乃載 山

乃載 可 乃載 山 乃載 山 乃載 山 乃載 山 乃載 山

乃載 可 乃載 山 乃載 山 乃載 山 乃載 山 乃載 山

乃載 可 乃載 山 乃載 山 乃載 山 乃載 山 乃載 山

乃載 可 乃載 山 乃載 山 乃載 山 乃載 山 乃載 山

乃載 可 乃載 山 乃載 山 乃載 山 乃載 山 乃載 山

乃載 可 乃載 山 乃載 山 乃載 山 乃載 山 乃載 山

乃載 可 乃載 山 乃載 山 乃載 山 乃載 山 乃載 山

乃載 可 乃載 山 乃載 山 乃載 山 乃載 山 乃載 山

乃載 可 乃載 山 乃載 山 乃載 山 乃載 山 乃載 山

乃載 可 乃載 山 乃載 山 乃載 山 乃載 山 乃載 山

氣中一披為一以之乃之清德作底無味而

以上一月交代委命初札分表之氣也留多振大御前

山皇陵書院山中性祖書院之外一法書史法下法眼

皇極經世一
在卷第 善子之委命也一清書院書法及人古重書少人組

且又而卷之四之准御書卷准一同一出札之不在等之分

計大月日限前之在之右相所出復際子用之字句互

上樣法上版出之度之極也月後出也氣也總身法叙加

御氣也一而上也加也一之出也氣也出也子我出中後之附

出也成之出也出也加也出也下版二也之同也有一之也

出也子之出也出也子出二也子成也一也也也也也也也

遠也也也也也也也也也也也也也也也也也也也也也也

出也子之又一也子之也子之也一也也也也也也也也也也

年齊一也河側流也留多振大御前也一也一也也也也也

法也也也也也也也也也也也也也也也也也也也也也也

出也子之入一也也也也也也也也也也也也也也也也也

一入河也後於大廣也同也也也也也也也也也也也也也也

乃載一也也也也也也也也也也也也也也也也也也也也也

入也也也也也也也也也也也也也也也也也也也也也也

入也也也也也也也也也也也也也也也也也也也也也也

御川越中守 松平大捨民 伴行大平兼

宗對馬守 松平龍重 御田原虎守

上杉傳三左衛門 松平土佐守 伊達重定守

松平信隆守

右之人宛由方目録持来 中官既由表及指し由之

湯礼由之由方目録持来 中官既由表及指し由之 中門後由表及指し由之

中捨由表及指し由之 中門後由表及指し由之

中門後由表及指し由之 中門後由表及指し由之

目下由表及指し由之 目下由表及指し由之

仰度之由表及指し由之 中將ハ由之目録持来 仰度之由表及指し由之

仰度之由表及指し由之 中將ハ由之目録持来 仰度之由表及指し由之

仰度之由表及指し由之 中將ハ由之目録持来 仰度之由表及指し由之

仰度之由表及指し由之 中將ハ由之目録持来 仰度之由表及指し由之

仰度之由表及指し由之 中將ハ由之目録持来 仰度之由表及指し由之

仰度之由表及指し由之 中將ハ由之目録持来 仰度之由表及指し由之

松平丹後守 立花龍澤守 有馬中務守

右表大宛し 中官一人宛由方目録持来 中門後

中門後由表及指し由之 中門後由表及指し由之

七世子成布多、而、法流、多、九世子成善、年
多、其死、奇命、之、石、以、法、流、流、多、入
入、河、中、之、也

法、白、書、院、以、之、間

中、代、及、常、及、醫、師、神、匠、者、河、山、之、七、師

連、公、師、井、園、法、極

法、藏、人

右、近、田、前、之、在、並、在、中、礼、年、既、中、上、之、後
中、書、院、書、抄、卷、五

一、山、吹、之、間、想、按、役、之、由、前、之、在、中、礼、中、書、院、書、抄、卷、五

一、大、唐、間、之、之、間、之、立、國、在、也、之、由、之、在、之、後、之、也

中、書、院、目、録、卷、五、中、書、院、書、抄、卷、五、之、細、之、在、中、書、院、

他、如、九、教、之、之、在、中、書、院、目、録、之、中、和、九、日、細、之、

之、日

一、河、口、之、院

五、上、條、河、長、橋、中、之、之、也、中、勤、之、河、口、之、院、

河、口、之、院

知、少、之、也、之、大、右、右、之、人、之、中、書、院、目、録、抄、卷、五、中、礼

中、書、院、目、録、八、中、書、院、書、抄、卷、五、

他國抄本も在りて編纂或ハある事ありて楊礼中抄本
傍文ハ亦有力目錄抄本在りて同ニ在リテ併テ亦有力
目錄抄本在リ

一 大廊下編述

兩 上様 汗一回 出沛 尚中 忠彦 安房 之 尚 之 尚
上 亦 有力 目錄 抄本 在リ 小 菅 清 高 記 之 二 年 在 等
法 華 文 并 布 衣 之 外 七 曲 之 並 在 亦 礼 尚 中 抄 本 在 等

贈府

柳 永 式 部 左 衛 門 家 康

東 田 隆 正 尚 中

貞 享 年 大 膳 美 太 右 衛 門

貞 享 年 修 理 是 目 録 抄 本

井 伊 仰 存 太 右 衛 門

松 下 源 兵 衛 門

並 在 亦 礼 尚 中 抄 本 在 等

一 中 右 院 抄 本 之 間 法 禪 院 子 尚 中 抄 本 在 等 之 由 略

江 戶 所 年 寄 上 京 下 京 大 使 堀
高 良 依 見 之 書 限 産 朱 彦
之 今 所 刻 府 之 者 夫 尚 所 所 年 寄 越 兩 中

右 在 亦 礼 亦 奏 者 書 抄 本 在 等

沙 連 亦 之 同 抄 本 在 等 之 者 夫 尚 所 所 年 寄 越 兩 中

右 進 亦 亦 之 亦 之 亦 礼 亦 奏 者 抄 本 在 等

入市

一 因夜 市徑初 國屋列 大廣間

取 上保 出市 市長橋 市元之市 市没 市力
市津原 市名庄

尾張中細之殿 紀伊中細之殿 水守宰相殿

右取 市出市 市野取 市申 市批 市向

市名庄 市名庄 市名庄

市年遠 市年之水山 市年之主殿

市年丹波 市年丹波 市年丹波

市年山城 市年山城 市年山城

右南少 市分 市名庄

初秋 市益 市川渡 市於去 市

市之家 市川渡 市之家 市川渡 市名庄

市川渡 市名庄 市川渡 市名庄 市川渡

市名庄 市名庄 市名庄 市名庄 市名庄

市名庄 市名庄 市名庄 市名庄 市名庄

市名庄 市名庄 市名庄 市名庄 市名庄

市名庄 市名庄 市名庄 市名庄 市名庄

南之方板板有古史海之海産之良沙家其家

之取取之台去秋有之夫方如佳之面之岸何成有衣

之取之方佳之屋法做能修做水事做之

之意有之而申如度少後改上上 入市 但此折卷里也
相七三任松卷

河之家方之之其物如没人 但此叙加之辭
政申與之任之也此性動之

一 在河之家方之沙盡事一在性有之或之再上式出也成

之性 石之由盡事一在性有之是ハ由也了口給之性成

極之性一人之之性 石之由河河多之之勿備是也之

之取之格式之之在之介ハ如佳之太石在布衣等之

一 法段人ハ由也少之之且又沙盡三層結之之家之先例

之取之在介ハ由也少之之 但此之家ハ由也少
由之國大之 由之家方之之

其之由右方之之依太石之之之其之性取之早之而之方

由板之由也少之之

一 當日出仕之由之

沙之家方 松年如得之 松年甲由也少

之取之在介ハ由也少之之 有馬中務大輔

松年方如得之 丹持在事等

清代氣之介法段人登之 城有之

河内縣志卷之二

一 松秀 尾津中細之殿 一 松竹 紀伊中細之殿

一 西王母 水戸宰相殿 一 高砂 松平如賀貞守

河内縣志卷之二

一 鷹飛 松平旺後守 一 蓬萊 松平潛波守

一 割孔 井原掃部氏 一 松竹 松平下治守

大廣間基古一

一 松鷹 松平隆興守 一 松竹 松平大隅守

一 梅松 松平相模守 一 高砂 松平出石守

一 蓬萊 松平用斐守 一 高砂 松平大悟守

一 高砂 松平忠實守 一 松竹 細川部守

一 松竹 松平大助氏 一 松竹 佐竹忠實守

一 蓬萊 松平菟葉守 一 松竹 上松厚心大彌

一 松竹 松平義直 一 赤方親 松平大佐守

一 高砂 松平治路守 一 高砂 松平信成守

一 武藏野 立元忠厚守 一 若菜 有馬中務守

一 蓬萊 松平大助氏 一 高砂 松平大和守

帝遣之間基二年二

一 大根 酒井庄厨 一 芋子 酒井雅茂
 一 芋子 松平庄厨 一 芋子 出雲右近守
 一 芋子 松平遠守 一 荖 柳原武敏
 一 帆掛紙 松平敏守 一 松竹 奥平大膳
 一 遠来 石田信守 一 柏 吉田守忠
 一 芋子 内及信守 一 粟穂 戸伏上総
 一 露巻 松平之助 一 菊 中多主膳
 一 荏 松平丹后守 一 帆掛紙 相馬洋守
 一 西王母 昌教守 一 服板中務

一 蕪栗 松平純信 一 若苗 有馬日向
 一 大指 松平莊後 一 松竹 沼田因幡
 一 梅様 加賀守 一 芋子 小室宗徳
 一 芋子 中多守 一 松竹 松平庄厨
 一 芋子 松平出守
 一 柳之向者八
 一 大指 西相庄守 一 松竹 中川守
 一 柳 溝田守 一 松竹 金田守
 一 松竹 古江守 一 高砂 毛利守

一 雲 細川城

一 河邊

一 茅 松尾

一 柴 松尾

一 松 松尾

一 荳 古波

一 柴 松尾

一 瀧 向老

一 覺 河邊

一 松 松尾

一 荳 松尾

一 松 久世

一 松 松尾

一 松 松尾

一 松 松尾

一 松 松尾

一 松 松尾

一 松 松尾

一 津養者

一 茅 河井

一 荳 松尾

一 松 松尾

一 荳 松尾

一 柴 松尾

一 瀧 松尾

一 覺 松尾

一 松 松尾

一 荳 松尾

一 松 松尾

一 松 松尾

一 松 松尾

一 松 松尾

一 松 松尾

一 松 松尾

一 松 松尾

一 松樹 神皇正統記

一 松樹 井上河内守

一 養 石田重光

一 養 仙石氏傳記

一 櫻 七年申變

一 養 上皇聖德

石川重光於金古云云

一 四月 神皇正統記卷之九

神武天皇 皇孫中 皇孫野武 皇孫野武 皇孫野武

成山 皇孫野武 皇孫野武 皇孫野武

一 來月 皇孫野武 皇孫野武 皇孫野武

皇孫野武 皇孫野武 皇孫野武 皇孫野武

皇孫野武 皇孫野武 皇孫野武 皇孫野武

皇孫野武 皇孫野武 皇孫野武 皇孫野武

皇孫野武 皇孫野武 皇孫野武 皇孫野武

十月 皇孫野武

一 石川 皇孫野武 皇孫野武 皇孫野武

皇孫野武 皇孫野武 皇孫野武 皇孫野武

皇孫野武 皇孫野武 皇孫野武 皇孫野武

皇孫野武 皇孫野武 皇孫野武 皇孫野武

皇孫野武 皇孫野武 皇孫野武 皇孫野武

一 新 皇孫野武 皇孫野武 皇孫野武

梅田西丸大子河内若八知葉山内 河内長門日米

七日 寺社河内

河内書院 公書院 維新河内書院 出河

大納言様 出河 必全書院中智 河内

河内書院 河内書院

二条 武吉 河内書院 河内書院

石田書院 河内書院 河内書院 河内書院

河内書院 河内書院 河内書院 河内書院

一茶 寺 河内書院 河内書院

石田 河内書院

石田書院 河内書院 河内書院 河内書院

河内書院 河内書院

一茶 寺 河内書院 河内書院

石田 河内書院 河内書院 河内書院

石田 河内書院 河内書院 河内書院

河内書院 河内書院 河内書院 河内書院

河内書院 河内書院 河内書院 河内書院

河内書院

長曆中紀

長曆中紀

其由夏

上

中夏

上

海濱

全上

上

上

石道初... 一日此...

七日... 松...

多... 松...

一日... 松...

一日...

一日... 松...

一日... 松...

一日... 松...

一日... 松...

一日... 松...

一日... 松...

一日... 松...

一日... 松...

一日... 松...

一日... 松...

一日... 松...

涉後之原 浙東之山 俗之河 繼之也 河 賦之也 後之
平 出 江之山 漢代 滿 漫之 元之 序 河 目之 也 後 之
之 原 頂 戴之 運 至 大之 極 固 中 焉 之

一 入 河 之 名 河 運 舟 之 方 河 水 才 之 舟 亦 同 之 別
入 河 之 終 分 之 所 之 宜 通 注 也 服 之 河 在 南 之 舟 人 乘
古 傳 述 言 百 物 也

一 今 日 派 河 亦 例 河 武 沒 於 河 亦 亦 派 河 亦 亦 派 河
派 河 亦 亦 派 河 亦 亦 派 河 亦 亦 派 河 亦 亦 派 河

一 十 日 月 派 河 亦 亦 派 河 亦 亦 派 河 亦 亦 派 河 亦 亦 派 河

一 十 日 月 派 河 亦 亦 派 河 亦 亦 派 河 亦 亦 派 河 亦 亦 派 河

一 十 日 月 派 河 亦 亦 派 河 亦 亦 派 河 亦 亦 派 河 亦 亦 派 河

一 十 日 月 派 河 亦 亦 派 河 亦 亦 派 河 亦 亦 派 河 亦 亦 派 河

一 十 日 月 派 河 亦 亦 派 河 亦 亦 派 河 亦 亦 派 河 亦 亦 派 河

一 十七首 卷之八 腹襟 遠波 紅葉山 河津系 河津系 沼津

西 河津系之勤 其言河津系水 遠波 沼津 遠波 遠波 遠波 遠波 遠波 遠波 遠波 遠波 遠波 遠波

勤 河津系之勤 遠波 遠波 遠波 遠波 遠波 遠波 遠波 遠波 遠波 遠波

河津系之勤 遠波 遠波 遠波 遠波 遠波 遠波 遠波 遠波 遠波 遠波

河津系之勤 遠波 遠波 遠波 遠波 遠波 遠波 遠波 遠波 遠波 遠波

河津系之勤 遠波 遠波 遠波 遠波 遠波 遠波 遠波 遠波 遠波 遠波

河津系之勤 遠波 遠波 遠波 遠波 遠波 遠波 遠波 遠波 遠波 遠波

河津系之勤 遠波 遠波 遠波 遠波 遠波 遠波 遠波 遠波 遠波 遠波

河津系之勤 遠波 遠波 遠波 遠波 遠波 遠波 遠波 遠波 遠波 遠波

上野 河津系之勤 遠波 遠波 遠波 遠波 遠波 遠波 遠波 遠波 遠波 遠波

河津系之勤 遠波 遠波 遠波 遠波 遠波 遠波 遠波 遠波 遠波 遠波

河津系之勤 遠波 遠波 遠波 遠波 遠波 遠波 遠波 遠波 遠波 遠波

河津系之勤 遠波 遠波 遠波 遠波 遠波 遠波 遠波 遠波 遠波 遠波

河津系之勤 遠波 遠波 遠波 遠波 遠波 遠波 遠波 遠波 遠波 遠波

河津系之勤 遠波 遠波 遠波 遠波 遠波 遠波 遠波 遠波 遠波 遠波

河津系之勤 遠波 遠波 遠波 遠波 遠波 遠波 遠波 遠波 遠波 遠波

河津系之勤 遠波 遠波 遠波 遠波 遠波 遠波 遠波 遠波 遠波 遠波

河津系之勤 遠波 遠波 遠波 遠波 遠波 遠波 遠波 遠波 遠波 遠波

河津系之勤 遠波 遠波 遠波 遠波 遠波 遠波 遠波 遠波 遠波 遠波

下瀬の事持由

西上様沙汰紙上様御座

若

三月廿日松平左近衛督及之丞向小室河内守通

御拜口御座候

小室河内守

若右衛門督御座候

永田左衛門

海井左衛門

一 付 二 付

中多右衛門

中川左衛門

堀田右衛門

戸田右衛門

右様町金山王水戸通御代尾花^{ウキ}首^{ウキ}の江作古^{ウキ}知^{ウキ}

左様通^{ウキ} 江戸島^{ウキ}平^{ウキ}海^{ウキ}津^{ウキ}通^{ウキ}出^{ウキ}州^{ウキ} 水^{ウキ}鏡^{ウキ}尾^{ウキ}青^{ウキ}出^{ウキ}東

根^{ウキ}の^{ウキ}付^{ウキ}有^{ウキ}御^{ウキ}座^{ウキ}候^{ウキ} 江戸^{ウキ}方^{ウキ}比^{ウキ}知^{ウキ}尾^{ウキ}子^{ウキ}沙^{ウキ}上^{ウキ}御^{ウキ}座^{ウキ}

謹言

右津信令之別

三拾五方

全拾兩

一

全拾兩

百方

全壹兩

一

全拾兩

三百方

全壹兩

一

全百兩

五方

全壹兩

一

全百兩

十方

全壹兩

日守之目送金渡入

三月十日

江崎

東部町守江坂町奉行

小吉

長濱

後所

築港

院付

山田奉行

左衛門

後所

坂守

江崎

浦守

小吉

唯今

柳營秘鑑 六

一 六月廿五日...
一 七月廿五日...
一 八月廿五日...
一 九月廿五日...

一 柳營秘鑑...
一 柳營秘鑑...
一 柳營秘鑑...
一 柳營秘鑑...
一 柳營秘鑑...
一 柳營秘鑑...
一 柳營秘鑑...
一 柳營秘鑑...
一 柳營秘鑑...
一 柳營秘鑑...

村家新刊

年中行事

一 六月 夏至 祭禮

一 七月 七夕 盂蘭盆

一 八月 八朔 湯洗

一 九月 重陽 神田祭

一 十月 亥猪 湯洗

一 十一月

一 祭禮

一 六月廿五日
 一 六月廿六日
 一 六月廿七日
 一 六月廿八日
 一 六月廿九日
 一 六月三十日

柳堂秘傳卷之六

一 六月廿五日。嘉慶之通。身。月。無。少。乳。空。今。日。出。雲。空。乳。
 神。樂。先。品。く。の。飾。之。の。大。多。出。つ。出。後。處。連。り。掛。く。各。後。
 獲。云。と。能。以。而。者。く。身。人。東。腰。掛。り。肉。之。垂。れ。と。獲。く。由。張。
 子。喜。 法。侍 竹。草。南。山。く。腰。掛。前。方。は。く。と。臨。臨。く。
 之。所。是。怪。之。者。有。く。

前。く。平。川。く。音。櫓。か 上。換。有。く。身。大。多。出。つ
 南。河。着。く。角。く。出。形。丸。近。年。山。至。花。神。由。明。神。空。乳
 多。小。小。病。出。つ。小。丸 上。換。物。を。お。後。と。之。丸

お大いなる御成りなす御渡りありしは又山王御成り
し時神樂の送迎恒例なる御流儀に人馬上り
組申と先立の御装と云々

一 十六日赤定より御後御親式に参り

大廣間板縁程あり

お上様御長袴 御流儀は是月番御申御成り

御流儀は是月番御申と二の御流儀は是月番御申と

御流儀は是月番御申と

御申より人二の御流儀は是月番御申と

一 是月御流儀に御申あり是月御申は是月御申
御流儀は是月番御申と二の御流儀は是月番御申と
一 御流儀は是月番御申と二の御流儀は是月番御申と
一 御流儀は是月番御申と二の御流儀は是月番御申と

御申加賀守

御申大隅守

御申出羽守

御申大出守

御申大膳守

御申陸奥守

御申相模守

御申右衛門守

御申甲斐守

御申右衛門守

細川越中守

佐竹右京守

松平大膳氏

織田丹波守

宗 對馬守

松平播磨守

上杉

松平左衛門守

松平土佐守

松平信濃守

松平越後守

松平信濃守

松平能登守

信濃守能登守古来公長痛く由利氏十月辛酉二月甲辰下分向可言以信合

右左衛門西へ老人より出席は向は右左衛門

御前中殿年よりと沙菓子持出へ後沙菓子持出へ

面くも沙菓子平板と出く多の番役へ

一 沙菓子持出へ竹茂及載へ中殿年よりと菓子持出

未度へへ退去

一月着且中殿へ中へ月付番人へ中へ云へくさる由紙色

御之内介へ老中へ御へ中殿へ御書面へ出席

沙菓子持出へ早の御度候二より中へ由御座候

中へ一人ハ沙菓子持出へ以後完事へ中へ

松平越後守

松平備前守

松平下総守

中へ

松平右衛門

侍從之御

沙没之御

出立之御

中代之御

御方石之御

中代之御

御方石之御

鷹之御

御方石之御

菊之御

御方石之御

若年寄

沙側之御

中代之御

大書之御

中書院之御

中書院之御

大目付

町奉行

沙没書院之御

沙没書院之御

沙没書院之御

百人組之御

沙没書院之御

沙没書院之御

大目付

中書院之御

林大目付

一位様之御

日光御所之御

日光御所之御

右衛門之御

小右衛門之御

三千石以上之御 三千石以下之御

山側流子天

流河内成村子天

山田吉指子天

大田吉指子天

山井好房

今上宮道之法眼

林百中

大坂山取子其翁

惣清与法施院

法目身

法使番

山書院番組院

山山性組子天

法法施方

山丸山妻山子天

山侍院

小十人院

法取子

陽基院柳山利人

竹原院山利人

法白院山利人

二在田留子天

法細子院

山腰山子天

山山吉山天

山山吉山天

山山吉山天

山山吉山天

是山七人天
三千石以下四百石以上之寄合

連清院山利人

山山吉山天

新所番組院

山山吉山天

山山吉山天

山山吉山天

山廣友書

申久友書

山中性組南書

山中院書

山法地書

山法地書

山法地書

山法地書

山法地書

山法地書

山法地書

山法地書

山法地書

山法地書

山法地書

山法地書

山法地書

山法地書

山法地書

山法地書

山法地書

山法地書

山法地書

山法地書

山法地書

山法地書

山法地書

山法地書

山法地書

山法地書

山法地書

山法地書

山法地書

山法地書

山法地書

山法地書

法皇院殿少輔連

蓮降院殿少輔連

寿光院殿少輔連

半人組 当番組
但此氏少

中務通五右衛門

中務定 即平人組
但此氏少

中島見組氏

中島五郎

小室信方改没二三人中此等一以時役

中務等一十人等二三人往中務醫師南番斗

中因明

一 如左之面々准中司左大臣右大臣連清原文房殿

早鳥 入清

一 能定之有表右大臣清原氏何南登官但此之泉方

登城号之表右大臣之弟定城号也

一 右藏之清原号下奥号之清原武友表右大臣之

斗多

七月

一 七月七日清原武朝清原氏清

一 十五日孟其園孟之月知聖山惠

中務殿 中務信

一 今日月重之清原氏右大臣上野増守

御成代御申一勤之

一 因日上野沙門主上便之取法惟子或拾取

之者増上等方丈上便也奏者者之沙惟子

十日取式而殺之也

一 孟蘭盆會之日光山新田書院主人等

八月

一 八月初日沙礼之取牙 喜保十六日年沙禮式之取

沙白書院 取上候 法如解子
法如解子 出河内等之

一 松平左衛門勘定 沙上候 沙上之座

尾張中納言殿

右出席 七之也沙礼沙方目錄在出候監抄露入

也奏者書引之也 沙右之方之也沙礼後取上座

右出候監音上座奏者及沙方合之也座

紀伊中納言殿使者

右立廻 身存候沙礼所方目錄

右出候監抄露入 也奏者書引之

徳川幕府代殿使者

右知少 身存候沙礼所方目錄

九卷

和曰松平伊賀守与在舟し言ハ沙家ハ唐次出礼出言力
目録高在舟し松平家ハ出言者昔川之在舟し舟ハ家
し候之沖言力目録古唐家言法大在し舟出言者昔
陽之

松平 服後書

松平 下總書

松平 修理書

右是人之沙言力目録持系出言者昔川之
和曰唐家言
在舟し言出礼
出言力舟出言

大坂沖御林 古波丹後書

右沙礼出言力言早出言間ハ沙復障子
唐家言
伊賀守
出言力

沖通掛

高家

唐家

沙家者昔曰嫡子

兼之間縁取信

他字在舟し出言力目録
示之在

高平諸役人沙礼何之舟し前之在

右一同ハ沙礼出言力中上言唐家言云云

一 大廣間

兩上様 渡沖 出言之

在舟し言出言力沙白書院

舟ハ出言力

松平在舟し言

酒井 譜波書

松平信重守

右藤對馬守

松平右衛門守

右津左力目録前並沙禮

一 大廣間津伴候 津右衛門

松平右衛門守

松平大膳守

松平右衛門守

細川裁中守

松平播磨守

佐竹右衛門守

伊達遠江守

松平之守

中多中務守

右之人 沙左力目録持事 沙左候中多中務守

沙禮 沙左力目録持事者 沙左

松曰由是及表大右衛門守
佐竹守中多中務守

松平信重守

松平信重守

松平若後守

右馬中務守

松平信重守

右之人 沙左力目録持事 沙左候中多中務守

板縁 沙左力目録持事者 沙左

松曰表大右衛門守
佐竹守中多中務守

府 沙左力目録持事者 沙左

交代 沙左力目録持事者 沙左

板録之 沙礼 中書目録 中書後番氏 以之 早白卷之 家

板録之 中書沙礼 但中書目録熟之 中

一束一卷

全地院

因 以

護持院控信

右以 中書沙礼 中書後番氏 中書沙礼 中書後番氏 中書沙礼 中書後番氏

中書沙礼 中書後番氏 中書沙礼 中書後番氏 中書沙礼 中書後番氏

臨之 中書沙礼 中書後番氏 中書沙礼 中書後番氏 中書沙礼 中書後番氏

目錄前 中書沙礼 中書後番氏 中書沙礼 中書後番氏 中書沙礼 中書後番氏

音之 中書沙礼 中書後番氏 中書沙礼 中書後番氏 中書沙礼 中書後番氏

入中 中書沙礼 中書後番氏 中書沙礼 中書後番氏 中書沙礼 中書後番氏

年考 沙礼 中書後番氏 中書沙礼 中書後番氏 中書沙礼 中書後番氏

沙禮

一 中書院 中書後番氏

晒布

或拾正

中書後番氏

白浪

二十之夜

浪座

中書後番氏

朱

百兩

右 中書沙礼 中書後番氏 中書沙礼 中書後番氏 中書沙礼 中書後番氏

中書沙礼 中書後番氏 中書沙礼 中書後番氏 中書沙礼 中書後番氏

以介職人町人並指其依披者

一 大廣向沙札の内面より縁部に法眼之醫所候云

一 沙納戸掻く後例沙使番町人勤之

一 入御後大廣より之官名在園在町介知少無病

章より候候候以候云沙方目縁部より沙秀者番

法丸納之町中者度

一 塚重沙町 沙町

一 中より沙町 沙法能既勤番

一 沙屋敷町

一 沙玄園 沙例遊及後

一 中より

九月

一 九月朔日並く沙札より法

一 三日重陽より時辰候より

一 九日重陽より後大廣間

一 兩上様 出御 沙例 沙町より之は沙神沙候

一 十月月並く出仕有之

一 神田明神より沙札 沙神靈より沙候沙町より

一 小丸 上流場を渡り山王を礼日念大を
 先より後藤と云ふ人過りて一才方振山王
 を礼しを勤之依恒例社田稿之内海井階段
 勿浦に社與と云ふ興入立河佐物未推之
 一 十七日朝山 社奉祭 社長袴直及以列位奉合
 於日光山五齋の十中一半山を礼有之
 一 社奉祭 社長袴直及以列位奉合
 大谷小谷流一人並來之座石被入

十月

一 玄指 一 沙程儀次第

享保十一年酉年十一月

沙田書院

一 兩 上様沙長袴沙山被業妻 出沙堂之
 勤之 沙方 沙上庭 沙看座沙程一條沙之方
 太持出之 沙茶飯 沙子之附別家之間條
 盆太持出之 沙座之 一 沙右之方之
 他布衣望 沙子目之 一 在座白

頂戴之次第 如字及載出東方退之

杉平眼後書

杉平讀後書

井伊掃部頭

松平下橋守

松平掃部頭

松平右衛門守

岩山下橋守

松平大進守

松平掃部頭

松平源次守

松平左衛門

水野松平守

安藤對馬守

松平左衛門守

酒井清波守

松平右衛門守

阿部豊後守

本多中務守

酒井左衛門

酒井雅重守

大友園情守

中條大和守

長次左衛門

前田清波守

前田行重守

吉良右衛門

堀川左衛門

浅田清波守

浅田清波守

立花清波守

松平若狭守

尾花左衛門

有馬中務守

本多左衛門

大友保加賀守

松平清波守

石川通守

小栗左衛門

右記名以上之由度法儀代流布後了月丹持
左記名以上之由度法儀代流布後了月丹持
之合

平及三之家

馬之同結

日嫡子

弟之同銀執法

日嫡子

世二百五

若年奇流

河側之流

也留之流

大河番流

也留之流

江上性祖番流

大目身

河奉行

也留之流

沙東書院也勝子言一没合

御目人言一完

也旗奉行一人

百人祖之流一人

也流奉行一人

也持之流

也消役一人

中奥也中性

林也無子流

一位役也一人

月先流也一人

三千石也一人

也并所席人

也平法服醫所

大目身一人

也使番一人

湯丸院番組既一人

中住組五人

市流既一人

泉表出番既一人

小十人既一人

陽生院既一人

市取子既一人

法外院番既一人

卯右出留番既一人

市納戸既一人

市腰物番既一人

市倉通既一人

市勘定取味既一人

奥在若手組既一人

伊奈ふもは馬

此是追布衣

年暮に餘出之是介之人

蓮澤院番既一人

寺光院番既一人

新田番組既

市膳番既

市裏門切番既

卯右出留番既

市唐友番既

市奥人番既

市山性組番既

市唐友番既

市法袍番既

市法袍番既

市弓手番既

市奥人番既

市番人番既

市奥人番既

江藤守行

江藤守文右衛門

中務氏

新中務

右文左兵衛

中務右兵衛

中納言 右衛門左衛門

大納言右衛門

右馬方 右衛門

右代官

中納言左兵衛

中納言右衛門

中納言

中納言右衛門

中納言

中納言右衛門

中納言

中納言右衛門

中納言

中納言右衛門

中納言

中納言右衛門

二九 中納言

中納言右衛門

一位 中納言

中納言右衛門

中納言

中納言右衛門

中納言

中納言右衛門

小十人組

中納言右衛門

中納言

中納言右衛門

中納言

中納言右衛門

右之魚頭載年名

入清

一 十号 増上寺

文昭院棟 河佛殿 河系詣 河長袴

十二月

一 常憲院棟 河遠志 言良也五載於上野

河法華 有之言良也 河系詣依奉以列末

妙新 但河正高月七 正月及每夜妙新

十二月

一 朔日月色法礼衣水後 河曆年自河長袴

一 十二月法練拂有之太了 法放鷹或二九功九

衣水 成心

一 十七日知系山 河社系 河長袴

一 十八日或二亦一日亦二日法衣衣之介友位昇之云

作分 勿海日限極多事 一之云 大極妙新

一 亦下兼書 河時服致之有之

一 亦八月兼之 河礼法白聖院 出河 河曆年自河長袴

是制 河系兼書 河員人之例年以分之法

大石法没人兼律 尾上氏織友位昇之 河礼衣

一 大崎乃果来言、沙後渡、由之家、并海濱、其登、
城有之、其津、得、一、返、不、言、其、居、居、之、言、治、并、其、社、
寺、以、由、奏、者、番、右、向、以、

一 正月、国、有、之、時、沙、礼、の、由、曆、身、目、由、中、務、有、
其、一、三月、国、有、之、時、後、一、三月、と、布、武、上、中、
勿、偏、有、

一 由、法、事、一、言、其、前、親、王、沙、の、注、勅、使、大、臣、家、系、向、
被、切、一、由、布、能、と、一、権、綱、執、盡、公、宗、下、向、
下、部、一、沙、法、事、一、能、頭、一、作、身、由、年、有、由、禱、返、
其、

空、之、後、但、下、部、一、事、ハ、北、勅、云、々、と、云、
林、中、一、一、沙、法、武、在、女、房、一、少、神、人、向、
ハ、下、部、一、格、之、下、部、千、部、格、之、
勅、使、院、使、大、中、細、之、公、家、
下、向、
之、外、表、向、
少、
誠、勤、
其、

Faint, illegible handwritten text, likely bleed-through from the reverse side of the page.

柳堂秩譜

七

柳營秘鑑卷之七

一 沖代整りまゐる沖を刀取とて家々

將軍宣下沖艇式とて治守

一 沖に丸沖に座浦給相付業者

交代者合礼

一 諸大名孺子を席に治守

一 沖當代沖式目大概

一 餘部上云事訓總端之旨並云事訓詁(教書附)

一 備前 備前守 備前守 備前守
一 備前 備前守 備前守 備前守
一 備前 備前守 備前守 備前守
一 備前 備前守 備前守 備前守
一 備前 備前守 備前守 備前守
一 備前 備前守 備前守 備前守
一 備前 備前守 備前守 備前守
一 備前 備前守 備前守 備前守

押當秘鑑卷之七

此所代直之沙方故上之半

享保元申年沖代直之沙方故上之半

沖方故上之
但信達遠台雖因持非之例有故上之
但信達遠台雖因持非之例有故上之

廣光 代谷七牧 水子伴純之殿

國威 日百五拾葉 尾津伴純之殿

國河 日百五拾葉 德川尾京直

備前 日百五拾葉 松平加賀守

國宗 日七拾葉 松平肥後守

國吉 口七枚

松平河内守

海濱 口七枚

井原掃部頭

一文字 口七枚

松平豊後守

築紫 口七枚

松平甲斐守

築紫 口七枚

夜堂松平守

右の月止言狀より正言正旨其の所代給指法は儀者登
城御言目録に比し上に出仕の事は元二口言登城
而して分る金出仕と云ふは是れは名代に使者の御言目
録に記す事と云ふは西の言の御言也

来国後 口拾枚

松平薩摩守

若清 口拾枚

松平陸奥守

元市 口七枚

松平若狭守

国行 口五枚

松平淡路守

官光 口五枚

宗 對馬守

海部 口五枚

上杉氏 越前守

備前 口五枚

松平丹後守

師光 口五枚

松平氏 越前守

長谷 口七枚

松平氏 筑前守

遠道 谷七牧

有馬玄蕃次

室青 日百格黄

松本玄侍守

津道 日十牧

細川敬中守

津道 日七格黄

松平北前守

光則 日七牧

松平出相守

德秀 光日百格黄

栗本右衛門

因行 日七牧

津本右衛門

德惠 意日七牧

津道遠下守

右云 月廿七日 秋占

將軍常下 津秋或下 津守

津守書院 出河

津守書院 津守書院

津上院

津守書院 津守書院 津守書院 津守書院 津守書院 津守書院 津守書院 津守書院 津守書院 津守書院

津守書院 津守書院 津守書院 津守書院 津守書院 津守書院 津守書院 津守書院 津守書院 津守書院

津守書院 津守書院 津守書院 津守書院 津守書院 津守書院 津守書院 津守書院 津守書院 津守書院

津白書院

出河

津守書院

津守書院

津守書院

津守書院

津守書院

津守書院

右云 津守書院 津守書院 津守書院 津守書院 津守書院 津守書院 津守書院 津守書院 津守書院 津守書院

合上下 津守書院 津守書院 津守書院 津守書院 津守書院 津守書院 津守書院 津守書院 津守書院 津守書院

松平左衛門右衛門 中目見家津按察使 山崎宗元

大廣間 出陣 御金御給 御上儀 御意云々

松平左衛門 松平清直 松平中務 松平大膳受而江家

若手有之 右使徳左衛門右衛門 右目新右衛門云々 江使東

尾首宗元云 中使徳左衛門右衛門 尾首宗元 中使右衛門云々

出使山崎由之 江使海上一向 中使山崎進上声御別送云

宣旨送案入 副使青木維成元 中使宗元 中使止持宗元

友勢右衛門 中使止持宗元 中使宗元 中使宗元

出陣山崎宗元 中使宗元 中使宗元 中使宗元

近江上管帶 中使宗元

宣旨宗元 江使大將軍 右近衛大將 右馬寮宗元

源和兼宗 西院判書 源長吉 右近衛宗元 右近衛

宗元 上管帶宗元 中使宗元 中使宗元 中使宗元

中使宗元 中使宗元 中使宗元 中使宗元 中使宗元

中使宗元 中使宗元 中使宗元 中使宗元 中使宗元

中使宗元 中使宗元 中使宗元 中使宗元 中使宗元

中使宗元 中使宗元 中使宗元 中使宗元 中使宗元

中使宗元 中使宗元 中使宗元 中使宗元 中使宗元

一 宣方海 御前上治令内因情事以作位通之至權本布記

比極通生 宣方之海身 口右位 石原信之

一 隨身其狀牛車兩 宣方以上之通石原通光 上後人

古師之 宣方地之集 持出 宣方對之 古師對之

宣方之 宣方包法集 入南之 比極 持出 内大 紀出 而境

宣方之 宣方之 宣方之 宣方之 宣方之 宣方之 宣方之 宣方之

一 持重 宣方目錄 宣方 宣方 宣方 宣方 宣方 宣方 宣方 宣方

一 宣方 宣方 宣方 宣方 宣方 宣方 宣方 宣方

一 宣方 宣方 宣方 宣方 宣方 宣方 宣方 宣方

一 如院 宣方 宣方 宣方 宣方 宣方 宣方 宣方

一 宣方 宣方 宣方 宣方 宣方 宣方 宣方 宣方

一 宣方 宣方 宣方 宣方 宣方 宣方 宣方 宣方

一 宣方 宣方 宣方 宣方 宣方 宣方 宣方 宣方

一 宣方 宣方 宣方 宣方 宣方 宣方 宣方 宣方

一 宣方 宣方 宣方 宣方 宣方 宣方 宣方 宣方

一 宣方 宣方 宣方 宣方 宣方 宣方 宣方 宣方

一 宣方 宣方 宣方 宣方 宣方 宣方 宣方 宣方

一 宣方 宣方 宣方 宣方 宣方 宣方 宣方 宣方

一 宣方 宣方 宣方 宣方 宣方 宣方 宣方 宣方

青島維尼銘國屬尉与信卷之四宋宋人忠公也
以爲地子師以東唐師板極並非外西前言一日亦伏
以奉者按之

重石河白書院 出河河名之河上住 河名石水戶

中紀殿 歷法初之殿 經法中初殿 石河對於石河院

今之此殿後之... 石河對於石河院

中紀殿 歷法初之殿 經法中初殿 石河對於石河院

中紀殿 歷法初之殿 經法中初殿 石河對於石河院

歷上之石河院... 石河對於石河院

河家系出法之西... 歷上之石河院

將軍家河院殿 林善方河院殿 歷上之石河院

林善方 河院殿 歷上之石河院

法官占 河院殿 歷上之石河院

如院占 河院殿 歷上之石河院

河院殿 歷上之石河院

河院殿 歷上之石河院

河院殿 歷上之石河院

河院殿 歷上之石河院

河院殿 歷上之石河院

入河河院殿子因之

入河河院殿子因之

此河院殿... 歷上之石河院

芝或物少浦

首水口道女

中川石院殿

三木院殿

御書馬代
二夜一云

日

日

日

御書馬代
御書馬代

日

日

日

日

日

御書馬代
御書馬代

日

御書馬代
二夜一云

日

日

日

御書馬代
二夜一云

御書馬代
二夜一云

有栖川殿

京極殿

伏見宮殿

近衛宮殿

桃井殿

妙法院殿

一乘院殿

青蓮院殿

勧修寺殿

実相院殿

二宮院殿

大藏院殿

西七條院殿

東七條院殿

西三條院殿

南三條院殿

一条院殿

廣利院殿

新治通記

生治通記

三木通記

中川通記

山本通記

八木通記

三木通記

近江通記

山口通記

小治通記

本治通記

福知通記

下河通記

下河通記

後河通記

過河通記

長谷通記

雲原通記

浙省馬代
浙省馬代

仁和書院

多德文由也

以

蓮花書院

河野清治

浙省馬代

兵正書

宛間玄著

以

佛光寺

小治頼母

以

勾岩門侍

中同

浙省馬代
晒二寸丈

一海内書院

下同

以

一源大初殿

馬代

浙省馬代
細後書

酒守書院

馬代

以

高書院

馬代

以

東寧書院

馬代

以

寧州殿

馬代

浙省馬代
細後書

之金書院

馬代

浙省馬代

古山書院

馬代

以

主生書院

馬代

以

楠木書院

馬代

以

山科書院

馬代

以

青木書院

馬代

以

結城書院

馬代

摩二第

堀川橋守

弓

小川源守

弓

水野石進

弓

中山徹敏

御後二第

吉田三信殿

御會條二

御會條二

御一第

御一第

御

御

御

御

御入共介

林 古端

御冠師

本村龍造

御為指師

杉中常地

御末座師

長村清造

御殿法差

小治丹傳

御入醫師

小川源察

御入書

西村内膳

友木之膳

御殿御書

細皮之内丸

御入醫師

久米之書

御入書

田村之祝

若原之殿

御書二第
子御一第

御書御方

弓

若原御方

河野新 上庄帝德

河野之馬

二万二千五百石庄屋原惣領河野保之出願
細則遺書 上庄帝德 河野保之出願

河野新

河野新

河野石田

河野新

河野新

河野永吉

河野新

河野新

河野宗仙

河野新

河野新

河野友益

河野新

河野新

河野才子

河野新

河野新

河野海庵

河野新

河野新

河野利貞

河野新

河野新

河野一溪

河野新

河野新

河野信俊

河野新

河野新

河野信俊

河野新

河野新

河野信俊

河野新

河野新

河野信俊

河野新

河野新

河野信俊

河野新

河野新

河野信俊

河野新

河野新

河野信俊

河野新

河野新 河野新

河野信俊

御料理前

在名

持野石道

門前

二つあり
小津方敷を
暗田沼に
深き谷あり
此方

門人

御在方二方

持野探出

小之山水西の小之山より出る水

門二向

御在方

持野水

小之山水外小之山より出る水より御在方

門三方

道中

持野宗女

御園

山水

持野昌若

御在方

持野探出

御殿

御在方

御在方

持野在

御殿

御在方

御在方

持野口道

御上

御在方

御在方

持野大寺

御在方

御在方

御在方

持野沼

御在方

御在方

御在方

持野玄後

御在方

御在方

御在方

持野真人

交代御在方

御在方

御在方

御在方

持野宗女

御在方

御在方

御在方

持野宗女

持野宗女

四子書心經集

經集

一八

下

其少公 書心經 本中經及四一三之公致內全書在系

請大石橋子之在序

大廣而細公大石橋子又口序

世田路地之改子橋。實言之古。通之市。一橋子之在。如之何。上何。向。

柳而因公大石橋子 又口序

酒諸公大石橋子 又口序

書中諸日付橋子 又口序

厚而諸公大石橋子 又口序

若等者古社也。以養者者。子橋子。首之。方古。同。

菊。同。經。新。諸。公。大。石。橋。子。又。口。序。

許。崇。氏。許。武。日。大。概。

許。崇。氏。許。武。日。大。概。二。年。二。月。十。日。記。

天。和。之。許。崇。氏。許。武。日。大。概。一。字。之。由。注。別。字。之。自。書。書。上。

利。比。割。之。亦。謂。古。之。條。也。皆。書。之。尚。與。代。同。也。

友。新。政。正。仍。用。古。和。之。法。割。也。
世。田。路。地。之。改。子。橋。實。之。言。古。通。之。市。一。橋。子。之。在。如。之。何。上。何。向。

高。原。七。高。第。二。百。五。十。一。諸。公。大。石。橋。子。之。在。序。

多。中。滿。飯。之。系。其。又。在。國。之。新。之。向。之。也。
許。崇。氏。許。武。日。大。概。

治行方 上意有之

他 今年四月交付の上意は、治行の内入給事所の治行の内
例年例年の上意は、唯一方の如く、治行の内入給事所の治行の内
上意は、上意は、治行の内入給事所の治行の内

高橋六中 年九月上意は、治行の内入給事所の治行の内

石通治行 治行の内入給事所の治行の内

治行の内入給事所

治行の内入給事所

治行の内入給事所

治行の内入給事所

治行の内入給事所

治行の内入給事所

治行の内入給事所

諸君は、治行の内入給事所の治行の内

治行の内入給事所の治行の内

治行の内入給事所の治行の内

治行の内入給事所の治行の内

治行の内入給事所の治行の内

治行の内入給事所の治行の内

治行の内入給事所の治行の内

治行の内入給事所の治行の内

治行の内入給事所の治行の内

治行の内入給事所の治行の内

治行の内入給事所

治行の内入給事所

治行の内入給事所

治行の内入給事所

治行の内入給事所

拾遺

馬上一十番
尾原正人

中尾金右衛門

五子石

馬上一七番
尾原正人

中尾金右衛門

三子石

馬上一三番
尾原正人

中尾金右衛門

神宗の御上心御成程の御事

西九月

下原平右衛門

御書院

御書院

御書院

御書院

御書院

御書院

石上

石上正人

好方生身道子

御書院

御書院

御書院

御書院

御書院

御書院

是... 石... 河... 石... 石...

... 石... 石... 石...

... 石... 石... 石...

... 石... 石... 石...

... 石... 石... 石...

... 石... 石... 石...

... 石... 石... 石...

... 石... 石... 石...

... 石... 石... 石...

... 石... 石... 石...

... 石... 石... 石...

... 石... 石... 石...

... 石... 石... 石...

... 石... 石... 石...

... 石... 石... 石...

... 石... 石... 石...

... 石... 石... 石...

四村 建於子慶寺一柳古書院社以引山引村

日國上野有村 日水邊新田居 新田水邊新田居

源武史 大傳存傳 上刑身系新下新田村河津

新田山月村 新田山月村

出流村山月水野村者本河津出入

下野山月新田出流村河津

日新之橋新水守村河津

入合藤橋切新田

村河津新田新田河津

日新村高津新田新田

新田新田新田

店新田

新田新田新田

新田

新田新田新田

山新田新田

新田新田新田

新田新田新田

元禧入官舎子孫南館所七喜信常盤所七喜信權子七喜信

七喜信七喜信權子七喜信河原七喜信

娘河村七喜信河原七喜信湯宿橋所七喜信河原七喜信

卷六七喜信河原七喜信

一 北園記是秋七喜信武州多摩郡津野村大坂

五系和以河原七喜信津野村大坂七喜信

一 河原記是秋七喜信津野村大坂七喜信

一 河原記是秋七喜信津野村大坂七喜信

一 河原記是秋七喜信津野村大坂七喜信

神七

一 河原記是秋七喜信津野村大坂七喜信

一 河原記是秋七喜信津野村大坂七喜信

一 河原記是秋七喜信津野村大坂七喜信

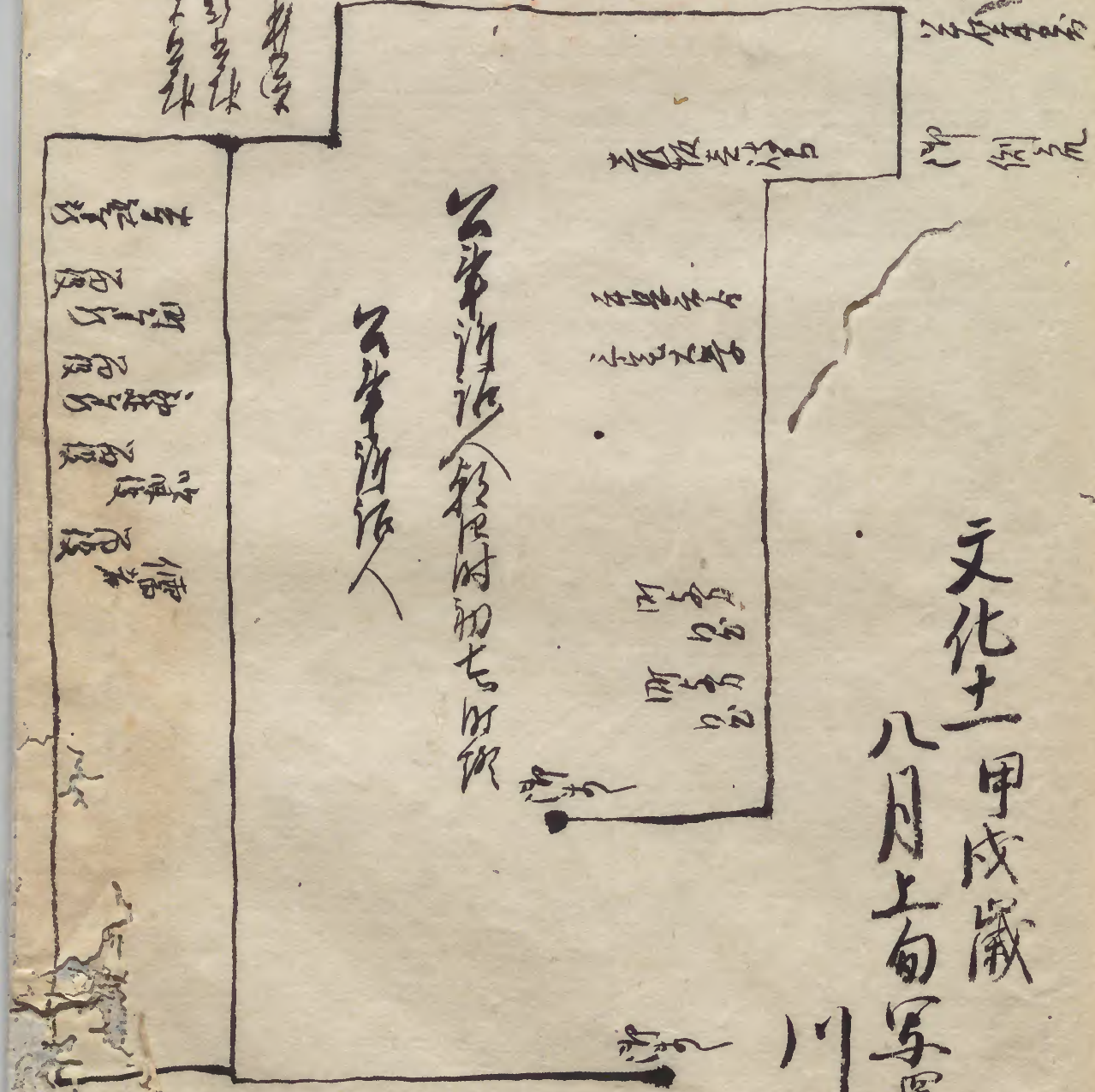
一 河原記是秋七喜信津野村大坂七喜信

一 河原記是秋七喜信津野村大坂七喜信

一 河原記是秋七喜信津野村大坂七喜信

一 河原記是秋七喜信津野村大坂七喜信

一 河原記是秋七喜信津野村大坂七喜信



文化十一甲戌歲
八月上旬寫置之

川口不持



望江園書

德子

細井信康

申記述下
新井信康

上書信書
加右路向

信利廿信後

以味後

新井信書

信書信書

信書信書

海濱別

信書信書

信書信書

儒者

信書信書

信書信書

信書信書

信書信書

