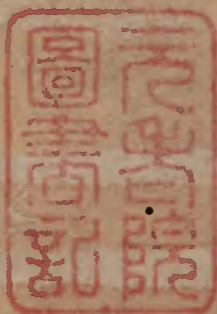


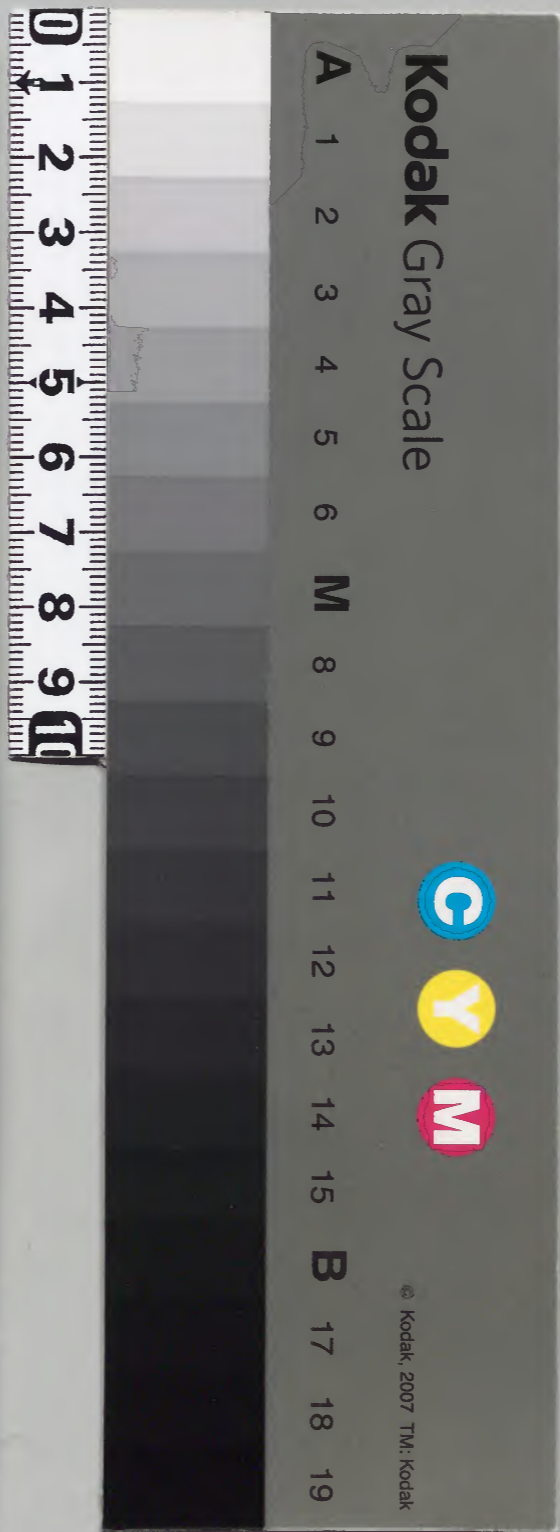
明月記

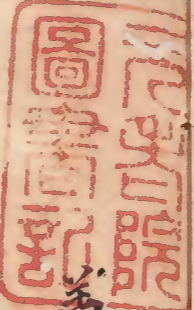
永元二年秋



内閣文庫	
番號	和 8304
冊數	88 ( 37 )
函號	161   131

内閣文庫	
和書類	八八〇四號
冊	八八冊
架	五二函一九架





元二年

七月

天晴

依然精進不出行

一日 天晴未後雨回降

任大臣兼宣旨日也

早且向前大納言 四系五生 亭前望車依申

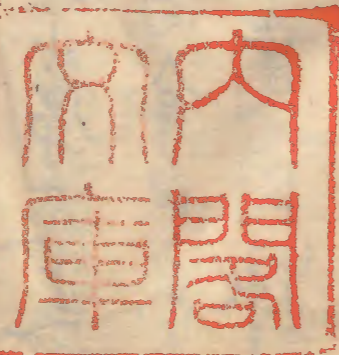
付也昨日大納言殿委示付之由被仰仍列

存註二通付申之出逢雖有恩言不可馮之

但不限今疫不顧白髮只以遂望為今生本

意而已

昨今奉書子經



勢州四日所  
高尾氏家藏

酉時許以雨際入條殿世院河取大納言殿自今朝河坐

於二棟南面簾中見密被侍公卿之間也內

暨早參云々能白左大弁六角之位成家卿

參入即河裝束泉燭之程令出二棟南面

西妻戶給公卿自下立列屏前西次之下中

門內杳脱給予河杳伊時朝臣基定等扈從

揖公卿上臈令過給予寒河車簾基定取河

下龍此間雨際也經東洞院五系高倉口系東洞

院云系坊門町自二系陣入丸衛門陣入

宣仁門代著奧座大弁同著以弁來御始御

大弁起次大納言殿起令退出給自路六角

津納之親經親經參會令入八系處給了次又出

密亭先是公以座裝束了河座橫座元公卿座中門公卿

小也故同向兩卿端之位奧弓基定著中門

廊座副壁入中門廊車次右衛門控仇經高

引平陰陽師二人體平參諸大夫立切燈臺

貫硯進日時勅經高取之進河前河覽了

貫之次諸大夫二人負掌燈次經高持硯參

河前依仰書定文主人云々持例文給出了進之河覽

了即返公以次等見下次又進上之此間殿

上人起座了此後看前物等不見其事退

三日天陰午時大雨

早且密詣日吉申時許宮迴夏堂經供養  
俄而退不入夜通夜

四日 天晴

晚歸了京入夜有火埤方象三象友

五日 天晴午後雨降而晴

為家令象稻荷南山還河日也

午時許象高陽院啟未始許入河西澤人

多象即退出甚雨即晴世同出京象詣後

奉幣了入夜歸宅

六日 天晴

象院濟之吾人之云昨日大啟出家洽也雲林

院有其事云阿園梨天台戒師云

入夜向大相國亭以人達而望事一更雖不

有芳心不達此者又似有意能仍可白也

七日 天晴

入夜象大納之啟逢在金吾同世事今度二

人大略定云於此二人者非書漢字之輩

只纏綾羅定忘昇進欽取文書者定被抽

補欽取申只其將也於可加罰之由不付之

其妻控局象院深更名謁晚鐘退下

八日 天晴

象大將啟謁申亞相次象院河幸滋野井

由廬屏進人之卷說皆定欽

九日 天晴陰未後雲暗入夜忽晴

經通朝信至今日又有若并可補欽定欽象院入

河讀經而數刻省同章之氣氣又与世同卷

之後退出云云或下人云今朝重奉納其妻解之手箱有金銅之飾依之更和

除目今次即被行云云

未時許衆人衆殿俄除目之間每度遲之被

往河後令衆殿上給向南殿河後女房押出

單袋多取之給前題國時又往階前經使

座前敷政門代令退出給上官等作法如例

收事魂退散更不辨是北入蓬屋休息

深更衆卿食粥只在困取不見三獻勸杯終後

逐電觀前世宿報

十日 兩降書晴

早旦衆衣水重有申付度

秉燭之後衆八衆殿代時許令出給以下

殿上人十人之中六位一人云云伊時之志清

基定宗行長季清親兵忠尉四位前題長正朝

朝臣扈從右衛門督宰相中將志信院被引

御馬其儀如恒忠清女院位同和春宮次中

宮有召著殿上自是幽廬沉淪弃負之光將

三人無物之恥辱在一身企苦非多我若多

古來漏息人不出仕朝日休教面先公之餘

慶光華盛發之槐大樹之威儀同時許會祿

質着陣皮是駭使愁歎推刃供奉曝面誠是

不運之吉一耻辱之無雙及欽家成邪細等以

家人只乃了望之學緣全無奉仕之可役於

貴種者衣人者重役不異足夫云官途云世  
路無一分之具奉曰茲只有執柄之阿黨仙  
洞之代以仕執柄一門者稱人後者武士權  
臣之後者以之為英華內外表裏無一分之  
得只前世之宿運也

十一日 天晴

入收齋院深更名謁宿

十二日 天晴

申時許齋內大臣處六日直衣始日入之程

泚共先齋內直衣已車基定泚共東帶不

前遊六人六位內泚物忘也從孫小叔敷人著所

上給女房申一日令齋鬼同給之由即令齋

給不淫程退出

令齋院東宮給東宮泚對面泚退出自門前西序

今日大臣殿泚裝束後為指費有例生

卓衣

十六日 天晴

入夜東帶本齋大將處炎暑者殊甚 泚拜賀前

庭屋上人十人皆悉近衛次將之由有兼日

之依被催云此更無四例甚無由更欲其中實時俄出

障此輩多亞相被催獻而不拘制法欲其首

被進是右大將教訓之甚無由更也實信朝臣當時地下

置泚島伺候之人被用地下令一人刑部自關

仍奉行老翁每更新儀飲家司親房供奉公直奉自其器也并官五位

人雖其外語大夫拜殿 如此事跡被敬礼并  
者年事可供奉 官諸大夫以近衛次將被用足吏之先表欲  
前野廿二人随右 四位兼時長俊  
及上人 予公雅家行賢家時通信統時賢基  
合點三人亞相彼催進  
相得宰相中將 忠信卿 之間兼燭以後參入  
即令參内洽扈從公卿只一人及上人下官  
伊時資家忠清基實入西陣河坐中官及上  
懸河廉宗行妙法備請此取云云在此列  
不見東方之儀愁雖持弓箭不卷鐵隱心神  
迷乱万度不觉  
良久之後節會如云々眺望許也不辨其人  
内弁大納言通光卿宣命使長兼卿云々

竊出透渡外之色鏡河覽大納言外仰云召舍  
人音似雅通大臣之說云可貴 故入道外今  
註召音給願  
不似人更 相叶 更訖兩宰相 中將 參會即可經階  
前之由付宗行被奏汝來申 初許之由及上  
人把松明進弓場拜舞云々 實付之去行  
合披露女房  
每各門之色隨 申繼承法也 宗行仰昇外又被奏知祿事  
昇小板敷着及上仰命還出給及上人 於西  
土廊以弁清長被申母儀仙院拜舞了有召  
深吏騎馬經一条烏丸正親町町大炊御門  
先院信雅朝臣申之拜舞了令參東中門方  
東而簾中給 有掌燒長房卿 次又右本中門  
倚明門院申繼親定朝臣拜舞了及上人取

松明令參東宮給棟基申 即由西門令參中  
宮內七系宜秋門給了突燹夫東西予留了  
着將衣宿候右謁番

十七日

有雅朝臣拜賀隨事 云々

十八日 天晴

參內大臣 仰云 記錄取事可奉行由親房  
傳院宣辭申了 暫見參之間狀可有御奉  
行由前大臣言内々被申之除目官奏内并更  
取乱之中此等事 無術由被御後  
入收參院僧正御房御戒之後深更退出給  
之次見參内々教示定 以右謁由定

十九日 天晴

東白河御下御渡 下人等号 戌時許御奉  
龍華口 女院御同車西大將已下轉法御車寄  
催公卿取入討侍后束帶

廿日 天晴

御行始御奉 三条及右白河見物公卿直衣  
及上人布衣内大臣直衣惟高色指黄淺  
沓云大将供奉 新中納言及束帶 一昨日  
勅授昨  
今供奉 還御之後御遊 云々

申始許參内 季御讀經 親房出后云人由私  
示之而頭不出仕云々 今日以後如此事暫  
不可交衆國通公雅朝臣自御奉供奉即參



内

上卿大納言兼宗卿遷參及日没參陣  
實宣卿出河前僧甚遲及黄昏鐘鳴實宣  
卿着衣上予國通基定着座公雅資實卿之  
位隆保成家之後之卿着座公頼顯兼在座  
上南殿大納言實宣朝臣出座重通  
堂童子右在師季頼資丸親房家宣  
堂童子撒花若退入之間予起正多経公卿  
未并前就導師後仰河願趣  
明年之合今相當殊可祈請申右廻退復本  
座無程紀座退出國通先基定一人在座今  
收以中将孫頃隨奉國通朝臣河家可勒夕

陪膳云々

廿一日

称病不出行僧更警目

廿日 季河讀経結願傳因頭中将経通仰  
度者不帶劔笏云々按察自么春之比有惘  
然况之之病鞠卿食應召出仕其跡現形甚不  
便之、自具比籠居近日狂言似無本心云々  
上卿兼宗卿 催公宣卿欲令催南殿称未着  
陣由辞退着陣以前依別仰着行由定例  
之由強相論及院奏責着云々  
大外記良業大史史國宗不立南殿行香之  
念怒良業称服蘇國宗又不至之由答之確

職宿稱慙立之由見先公託由譴責云々  
此白川殿外人不可參由有沙汰云々 予成悖  
未參之回同此度仍成悅不勒番

八月

一日

參大將殿不見參退出今日行幸大内明後  
日還御云々

二日

昨日御幸日台今日還御之由因之仍布衣  
參高陽院殿之間還御白河殿之後可渡御  
云々皇子御著袴役人已束帶群參事云  
便宣退出今日親王宣旨云々内程事云々

引及吹半云々被御著袴了後

一品宮渡御其後立后定云々

三日

布衣參院

七日 天陰雨回濶

參日台通水

八日

早旦改系今晚八條宣伏兩院入御高陽院  
殿近日東西南北偏首台度託言之最中也  
愁歎恥辱者進退失度

申時立后節會外并列立之由因之

秉燭束帶云々 抄梨 參大將殿御共參立后院

沛取官司拜之間也

大將成令入東面坐簾中給沛大官及推刺任太史

殿如其座給各令詔給事等

凡大官凡官拜奏宣命清書復陣座之後不

外并事良久之間可罷普外并欽由不之答

云出沛之後云答云不可依出沛欽即立

了其後云云以早速還不請云

公房卿又立内并喚止云出沛之後云存

儀へ不答云云云

推大吏内并宣命云入管令將託鹿

云云進東階下奇云可奇又練樣早建

云云外并退出時公房卿經三位奉

之後四位宰相前又極奇夏也

良久之後勅使在邊中將公氏不見大吏

通光卿取祿

次被渡沛物具藏人參入云推大吏殿取

祿給成長推大進令吹中門廊北對代

奉祿命云向祿取可取成長云大吏

云被取儀了れ資實卿因之云早可儲祿取

申伏甚云謂即向祿取獻之又不然云云

房裝束也可給由被仰大相國於祿不簾中

被見物不給之系大被各給衣裳不給

袴又令給惣不見公卿下立中門外如元

日拜禮的立云能季朝占在大將及沛後

内大臣府今夜伊將在河共此間不見無取河  
香之人不穩云々

左府保季在府家兼之在入將隨身凡入將  
殿純季權亮家嗣申進中門外蒙傳陸河色昇外香既妻

下氣色退  
圓白以下列立

四位五位侍從在後列無房上之取以頭為  
家已下上由存云々經通有

五位侍從不立以前公卿被祿之間五位一  
拜退云々在府八圓白入家礼云々

祿訖各昇對代南階著座前既行時取  
内大臣府河香是以不便更不令取後是之此男

推參取之無殿上人者召便可取也兩大将  
隨身取之多今夜不可備于威儀之由兼申  
之)

著奧座之人凡大臣在大將大臣大  
納言自四位侍從座未經其奧著之只可入  
座未回之由權大臣殿後日語給出之時  
丸在府被用座末云々

一猷殿下在大將 二猷丸在府  
三猷内府宮大夫皆同許也

圓白殿起給之間在府依家礼先起座參儀  
不得具心之間先親平伏長房長兼動座兼

引先親袍云々也丸各咲臺云々  
后物事等了公卿著

穩座又居衝重

未及九人將不居之、尤可終大納言歟

次不持

叅勸坏之以先持叅泚遊具權大史殿退

遊給持叅坏權大史以勸之即退出次泚遊

右府第右大將拍子大史琵琶按察笛

此時著座

右衛門督坐定季草葉志行

和琴

侍從實後片歌

今收初

泚遊良久不取祿奉行有卷之云々

大將以此回泚退出泚共叅海廬曉鐘以後

也官司大史通光 權大史良平

亮從四位上前中教大輔清季

今夜傳陸以下每見知給

同之 權亮家嗣 兼人進資賴權大進成長

定高少進光経

定経卿

權少進仲資子

口位五位侍從不因

啓將左近時賢右賴房朝臣九衛門正家季

右門權経高兵衛二人無叅來者

今夜職事可著侍由成長俄示予元兼日催

儲祢障出

後因亮并親定期臣等取入師子形後女房

見昼泚座無師子形奇未之處揖入泚悵之

内隱云々

九日 天陰雨濛

叅院和歌取有大法浩願俄依催取布施

仁和寺宮令修給信雅寒幕公房卿以下

頭兼卿直長

次案内大臣有自時許河共海案皇后宮  
秉燭以後事始成長來觸可著座由北黑奉  
行不催人只隨見及取橫丈

藏人宗行啓仇誣高著之皆案會人也

一猷清季自以上人座後誣上欲進端座依公卿之殿上人座大進諸大夫清實取瓶東柱自奧

二猷案儀光親立端座以上人座西白東

棟基取瓶以上五人座權右近成長

三猷中納言通具北西北庇南一間北白坐

播笏入西面南第一間誣座未勸盃後日權

路是不得心由以上人座大進定高

三猷之後四位以上人君大臣計著下

次君同菓次拔著紀座

大臣令案女院河方給深更退出

十日 天晴

九大臣將河著陣云有有限府役秉燭事法

內大臣之基定不骨益共人難出仕由帳前

被仰極不便一日之中兩方供奉弥維敬面

刻限其和已相異仍午時案大臣未時許

河共案皇后宮此間定勝法印養君魚味俄

宗行催役過送之仍勒之

東中門之內陪膳新宰相光親取抄數多以

下役過此間皇后宮半物雜仕等河覽自

九大臣將河俄止著陣可令案宮給合可恭之

由基行<sup>示</sup>之事甚急謂旁雖表不穩依今夕  
領狀又馳奏

晚景給系給昨日尤可令系給系前駝只二人  
依闕如有沙汰每泚系此事不可然然  
同上皇頗有不審泚氣色之間大細言因之  
固章止著陣可有泚系之由被馳申次系  
不尋常一昨日泚系今日著陣可宣事欽  
秉燭以後良久著座無日位以上人云不  
催者寧有系仕人年多又為以上人權奇  
顯後又依出仕著之今夜勸查公卿皆用通具  
卿路清季同昨日

人云之辰夜在府被踏折右大將釵仍備費

宣朝臣釵取拍子云云

事訖系一系之海宅著將衣系宿番名謁

十一日 雨降

系內大臣之系內依闕勒陪膳又系皇后宮  
又系皇后宮權人吏之見系海廬明日水無  
瀨殿之仍系廻

十二日 天晴

午時出系系河陽昏入泚之後海宿和

十三日 天晴

系上昏退出

十四日 自夜雨降

未時系上出泚之後退出

夜前除目云云东行给伯耆隆保安執云  
豐後身任實實宣宰相給上仲實王

十五日 天晴

依心神違例已時到河陽收京入夜皇后信  
權大進定高相具院女房奉書道之  
明日奉幣使願必可勤由也日來之音俄謹  
責事雖非尋常進代事只如以長后神私如  
相語種之示遭愁頌狀夜中尋僕從  
仲秋三五夜度忘清光病卧

十六日 天晴

午終依重催系皇后信於路會權大夫度  
下車次系入大夫輕朕云權大進定高相覽

告文章 先覽權大夫次進河取 進給清書良

久又覽之女房有不具事權之由之經

時刻河禊始 寢中中央 亮大進後之 於中門

贖物 於對代南階取大麻河禊了徹贖物

次八幡使進庭上 踏 掃笏立取第一河幣即置

之拔笏退次大藏卿有家朝臣下官內藏

頭親定朝臣中宮權亮忠定朝臣權亮家嗣少

納言長季九衛門仇家季等引率各跪業前

向坤不 掃笏進取河幣但皆繕付業更不放

仍只懸手如本負之跪拔笏右廻退出入次

右通朝臣 八播 入中門廊南毒戶自弘庇上

進對代西面長押下給告文端出桐具小使



出門了一次如此多同跪長押下買易右膝

拾告文取副為退出似右廻出門即參松

尾經七系參著社頭著拜一有依二拜讀告

文又二拜召社司傳告文祝了退出後廬

今朝沐浴之後涼風入骨心神殊惱內大臣

初公夜依文和歌不能寐明日法性守如

法經惣不能參由申之籠君了

今日兼前敷使座長房卿云使可著座多

云建久不著彼卿云我奉行也著座之由賞悟

予云勤仕使恒不著然者不可著由尔之然

者不可敷座欽之由又尔之其時敷座不著

座由答之今日不如此座管圓座也宮主

座在西使座敷連兼小東西行以牛三頭自

七系渡挂川侍二人忠弘隨身只一人具之

今夜中宮入日給云

駒牽事不聞及

九月

二日 朝西晴

酉時許東帶參承明門院秉燭之程參凡大

將及良久藤中納言資實左大弁時通朝臣

參亥時許沛出沛着陣中門及沓脱如例西

卿列立中門外西上西上南西西上兩人家礼經室町正親

町々自二条令參給陽明門代慢外下車如

恒經敷門代床子座宣房賴資令著與座

給大弁同着昂起着床子見文

此間令移端給次藤綱言着奥大弁後座申

文如例次頭中將通朝臣奉下吉書懷其文  
至平著

載次召弁宣房令下文給公卿起次御退

今夜前駐諺退歸習大臣之  
後夜於北門橋喚返

令自御車下梯廬巽方有火久不滅着將衣

叅五条旅川宮謁入道兵部卿并女房退大  
京

極東自高辻  
及極口

三日 天晴

叅内大臣殿終日見叅歸庐

四日 天晴

冬勤東宮陪膳番叅后宮御一方退出

五日 天晴

叅内大臣殿御沖去叅皇后宮今日淺蓋拾指之

貫例藤丸白張衣一重生卓衣今着給牛童

御車のやろ法性寺あり常御云車はら

やろ牛童はら用牛童宇治丸府

又自壯年常如此前二人衣冠叅春宮御

又令叅直秋門院給多取骨更發退出明後

日御野御堂供養解脫願文三位中將

令清書給云

六日 天晴

早旦叅日台宮廻通夜

七日 天晴

晚收系

八日

午時許送乞參勤内陪膳九衛門伏家季後過代疎不見日侍疎遲退出之次向大外託良業事也許近日在云系依回春秋事等也

十日

夜向東宮禮部里亭訪病次參直秋門院

十一日

今日上皇還泚是已時參内大臣殿依例幣事也午終許泚被令參神祇官給部芳門今夜撤鏢門自侍賢門令入給藏人宗親馳參申云彼門外今夜忽有穢物

自曉同法家外託等事事由依为門外不可有穢物例幣不可延門泚幣可出門未定乃只令參外可申此事大臣房即令入給經小路南行令參神官給夜小舟宣后大外託良業大夫史國宗家礼大臣房史張顧并揖令入給此數刻無音寂而及晚泚幣可出中泚門之由云事了泚幣神馬等次參主卿出次大臣房泚退出召使退前如常泚共自七象急乘燭收宅不經程西有火馳參院大炊泚門北町西也凡不吹火甚猛也馳收衣冠參内至上北町泚見物之門數覽欽昂退收參皇太后宮泚方上下奔乞火

及中泚門町止。皇后宮女房小之兼車結  
泚車於南庭行啓以前也仍見火鉢暫祝暫祝候名  
謁了退出

參入人園白あり内大臣殿大將殿

右大將衣帽又往返后宮泚方坊官也如何

十二日

引送馬右右衛門督許公卿勅使先日

十日終日雨降止天晴陰有消息

自昨日俄寒此山盤偏白雪也月令已違乱

如何

入夜著團服參入大將少能季信定泚共泚

參入以中將云事皆具了早可被行召御大

將少即令著陣奧給數刻奏音人云日時未

奏之奏回兆可経程事程事頃頃徑時刻奉下懸上卿令

造給頭造給頭退移謁令下給之儀如何臣并有人

申不候由即起座中門廊令芳弓着給出

泚又経教刻退夜半出泚多見泚座几將回

通信能右公氏守通

大將少下對南階自不此令融給通具雅親

教成公頼每貫宣光親列之每貫宣用鞆

大將少令仰泚給給経二条地川春日小路大宮侍

賢入泚建礼兼明門階階濕口五級不濕侍

坐依大將少泚坐多不同名謁讓回通朝也

直退入泚共退出大將少人経宣仁丸青瑠和

德門泚退出

清信佐奉賢所

心神殊惱温氣相加

十六日

犬内還御云、

十九日

天陰

公卿勅使發遣日也兼雜氣付領狀不為人許一信能少將同今日事委答了  
源頭俄催女房見物出車沈老舊車雖極見苦愁獻之

申時勅使自神祇官退出由因之扶重病出三  
系百里小路見之御見物御幸達之勅使騎  
馬相持云、及日入適渡方里小路北行大  
炊濟門口西行旧院東大路南行二系東出川

源九衛門仇家季束細束劍束隨身

教信家雅布衣

兵次仇成實人束革束筋束隨身

少將輔平束帶束細束劍束隨身

兵部大帥長清布衣淺黃指貫束

少納言長季束帶束安房古季房布衣

凡小弁親補束帶束前共衛知家束

少將志明束革束筋束野束劍束河波高隆宗束許束欽

皇右后宮亮清季束懷磨少將志清束隨身

絨中前司公長布衣前右馬保季束巧束葉束下

次前駝八人皆種々布衣僅從水干束小袴

次隨身口人移馬束次勅使衣冠出給打後

騎少將隆仲 フセシレウノモエキ然与尊ヲシ逢唐綾

童 随勇 雜色

侍十又人 凡衛門七人 云云 右門三人

凡兵三人 右兵一人 凡馬二 右馬一 云云

乘替馬二丈 冠舊 取積二合 下家司 衣冠

廿七日 天晴

夜半許 西方有大望之煙 甚細高

朱雀門燒亡 云云 未代滅亡 慟哭而有餘像

取骨久 籠居不出門

廿八日

傳字 常陸女 朝後 生干朝隆卿 未孫只以馬 馬相撰の藝殊官之

取松明 拜門 取鳩 啼 云云 之間 泮火 成此災 近

年 天子 上皇 皆好鳩 給長房 卿 保教等

本自 養父 鳩 得時 而 馳乞 登 舊塔 鐘 接 木 鳩

此事 一 遊 以 滅社 稷 嗟 乎 悲哉 例 幣 日 見 大

宮 大路 只有 灰 炆 之 跡 每 人 家 京 洛 之 廢 滅

尤 可 奇 驚 事 之 是 又 兆 鳩 一 事 只 國 家 之 衰 微

歎

