

遷

薩戒記
永享二年
十月十二月

| 太政官文庫 | | | |
|-------|---|------|-----|
| | | 三二二五 | 和書門 |
| 五〇 | | | |
| 冊 | 架 | 函 | 號類 |

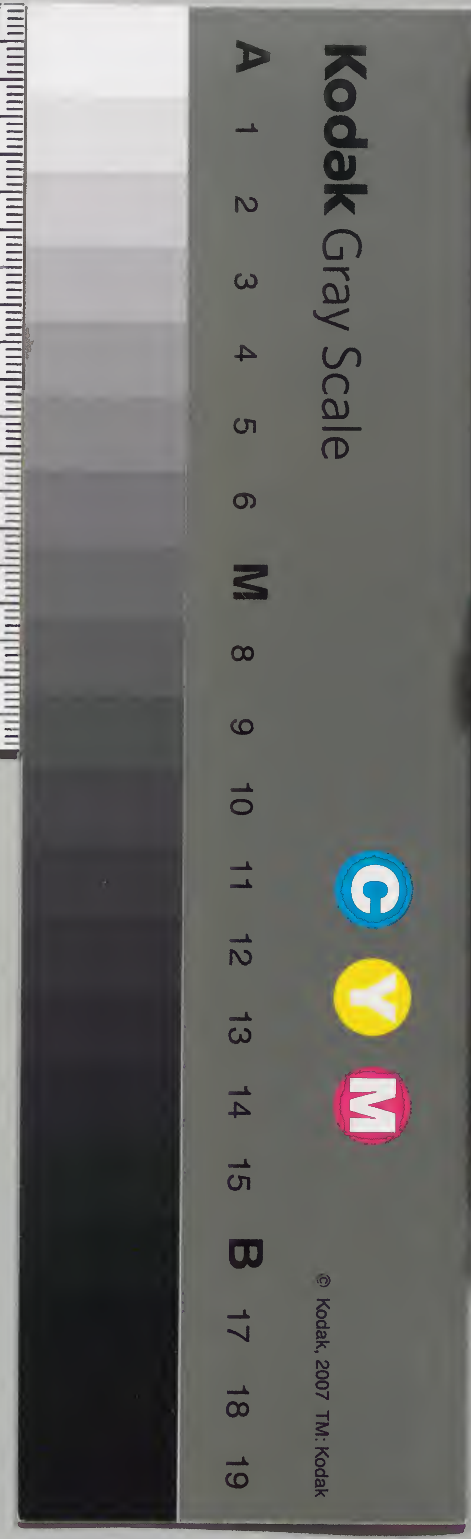
| 内閣文庫 | | | |
|------|---|---|----|
| 三二二五 | | | 和書 |
| 二二二五 | | | |
| 一五〇 | | | |
| 架 | 冊 | 號 | 類 |

(一三)

| 内閣文庫 | |
|------|-----------|
| 番號 | 和 32225 |
| 冊數 | 50 (31) |
| 函號 | 162 209 |

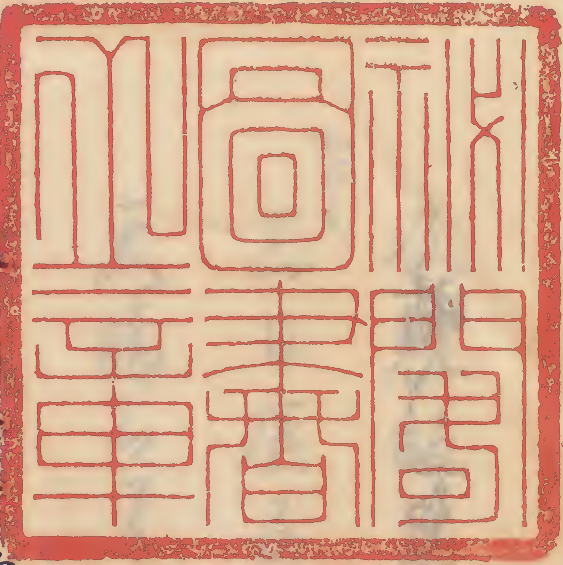
共五十

冊一



Handwritten text in vertical columns, likely bleed-through from the reverse side of the page. The text is extremely faint and illegible.

Handwritten text in vertical columns, likely bleed-through from the reverse side of the page. The text is extremely faint and illegible.



永享二年 庚戌 十一月



月殊可妙之有死予為國司權守不可
此檢授之由不及妙籠也只重輕解去不入家

中地屋不不同大但於下非此混也

之有清暑堂街樂之神宮習礼形事園示中細之其秀地

申内门宰相

宗德

近之宰相

季人 秀保

亦未保

上德女忠一人取拍子他人

不来也安信

季长吹笙菜左少拍兼

来入

大夫将监景藤久秋左

安信

京久为古之席

晴が言初散

未剋向第内府弟智神来



及晚飯早

如古形

三日唐子

天晴之日书院有清暑堂御神示拍子合事

仍秉烛之程至束帛

如俗

来入及言剋人之意

系入则事始有对代

礼礼 可也

南弘底密母屋

内簾有出亭上望内寝及内面簾中可也

第也之即东上对座各爰同座殿上人作中

内廊东簾子

水上东面

石爰座之何也若入中

門廊北妻戶為庭近清石人

豐原為秋太神京親多
忠信同志回 已上安信
五位

季長為依
石卷上や

作砌下

水上東西副中
門廊砌作也

勤氣由

有政持系

泚笛笛

人之為庭之時中門廊小妻戶外邊
拍子等笛亦各私置也而入太笛許右橫笛等持

也

也 孟前門府前奧民約少猶以盃持系和

琴孟左大將前

奧

務人中務兼源重仲持

系琵琶孟圓前中細之

端

前務人左近右

盃源為治持系為孟

過

宰相 奧

前決前也

府取拍子入懷中擡笛管取廻之被授左將

軍之、請取之取廻之

先是押遣和琴
右庭上方

被前納

言、押遣琵琶右庭上方取笛管取廻之被

洞院中細之

座

取之孟前取拍子入懷中

擡笛管取廻之被授右孟為右取管孟前

取笛入懷

入袍胸也而取廻管局有落失之恐仍引
入右袖中被授之右不之於人、不為也

擡管取廻

以本方
為人方

被中由門宰相

此間已過宰相
相中將押遣

筆右庭
下方

取管入懷中被授管右宰相中為

自筆
換之

中將取之孟庭下方被授上人為者不

盤音之係也不為決也神示始先繞合不

音取依系河知如女決梯決拜神早為神決蔭二反也

枕葉決和琴決中分決末分昂有決古韵二反決有

失藉才二平吹終合多也哥吹決出年調音取文改

遊雙調之子也兼重決出年調音取文改

尊初候上旨令付決鳥急二反決平調之子伊勢

上旨令付決鳥急二反決平調之子伊勢

海季保決萬家樂決指搖上旨決朗詭

二首月決大常樂急二反決令極山内決

殿上人進入此同進侍人決取上笛若初

決才傳上各返入是也若留若内府若季保

納權而依内府決中役人撤樂是先琴決比巴

管決自決才起座退入弟則返出于内是

終許

參仕人

乙卿

前内大臣

末拍子

洞院中納言

付歌

有後 資純

笛

中山宰相中将

華策

兼重

和琴

吉大將

山遊

拍子

前内大臣

付歌

洞院中納言有後

管

中右門宰相

兼兼

兼重

笛

中山宰相才將

琵琶

園前中納言

筆

^{簾中} 中納言才將

和琴

左大將

近侍上人 別紙書之

為秋 景親

忠信 忠回

安倍季長

不謂上皇中納言也於簾中
中納言之時如此書之有例
之中有内府命

柳之度方樂經管皆備代堪能寄也而吊枯
非禮代非堪能備國如補之乎許也頗原西
於不為悅者也

行日辛丑

天晴依景室中納之宗卷 傳 相將泰門裏花公

院大納之苑多升享和左中將澄定朝臣為人

右少年政光亦參入 如例

五日壬寅

天晴依高壽系内 吉衣 花山院大納之 相將洞院中納之

系極中納之左中將 雅承朝臣 少納之益長朝臣

飛人主伸亦系入右也如恒

六日癸卯

陰晴不定未後快晴

未終剋第門大臣被送消息

昨日就女房中入仙洞之受只七如此御

返事之次被仰下御使亦至歸系之

回来及是非作此奉書之何可也一見
可也申被御下人同為此心均進境此
一見之後可也給此於無告知也此為也
作更不之有縁候申存作同之合可也
上以且了也此以十三日有必定也未及被
お触毎事辨之申事此部由此也謹云

十一月六日

判

彼女房奉書云

此の事はありあけりよはりては
しやても申されりしひやしあき
さむかありあけりよはりては
のやういふ事ありあけりよはり
らうりてはつとんとしとありあけり
しよりいふ事又十らりてはつとんと
わたりしとありあけりよはりては
とありあけりよはりてはつとんと

くんりよのしとてさくさくおのり官位にあき
ゆいそれうぶかこしとあふららあふら
らぬれとらあふららあふららあふららあふらら

[Faint bleed-through text from the reverse side of the page]

永享二年 庚戌 魯議正之位行近衛權中將兼近江權守藤原朝臣

十二月六日

一日丁酉

天晴

且魯右將軍敏万里小路大納言時房別

尚秀光新中納言親光入侍友宰相永友右中亮

宰相雅世中納言宗純新宰相賢右中

將実雅朝臣左中兵衛親左衛門亮實任朝臣左

少將資益翁人右少弁改光永參入令對面給
之故近亦決參内依尚書也

二日戊戌

天晴入朝系院淨盃如例

三日己亥

天晴向幕友宰相入道許昨日將軍渡淨之
為事

四日庚子

天霽

五日辛丑

天晴向參宰相

永友許人々未會有酒宴

六日壬寅

天霽早且參内

直衣依尚書也益長胡片外此

參院乃和御洞納之予等奏未入則入御

七日癸卯

天晴午刻向幕内府亦有内納和御神系習

礼奉黄门吊之 祭临时御神亦座也又少将有
俊侍后皆侍亦之为恒经御神亦亦末抑子也者
故友人故有以智礼左少将兼之又末保 经益号
忠清亦在之席及晚总布衣系院依瑞事也
百里少海大御之 时房 之系大御之 公保 友中御之
初光 新中御言 親光 中御门宰相 宗经 中御宰相
中御 季保 九系宰相 清房 亦非清前雲客以女
宰相 同 宰相及中御也

八日甲辰

天陰

以右大并忠长胡后送 以发書云 来十日日
有宣下事可令 祭陣給者依攝政也消息批者
礼紙云 可被仍小除日可令在知給者得日
以神亦祭仕有便仍中領状了
来十日日可有 宣下事可系陣之状後
可請如件

十二月七日

件御教書至上卿每官外記者此定可宜至
參議方格之書小除目之然而情文相洽也教之
九日乙巳

而階之右大將友 參院給依以彌事以役
也仍曉以忌布衣先向新中納之 親光 亭入
和將軍令渡給則令參院給人追從也係於
院有六献万里山路大納之 時房 之系大納之 云保

葉室中納之 宗光 新中納之 親光 寧

相入之 永友 雅世 中納之 宗光

近之 季保 大中將 雅永朝臣 右中將

實雅朝臣 右大將 忠長朝臣 左中將 永朝臣

左中將 依實任 左少將 實益 未參入 六献後 拍軍

安部給 平 端 參 泮 前 及 深 史 是 事

十日丙午

每階

十一日丁未

陰晴不定依前暑身不且余肉

吉家 系極中

細之 實光 洞中細之 實悲 左中右雅永胡片為人

源守仲木系入 侍如垣

十二日戌甲

天陰

左少將定長胡片結或人為曰万核旬出居回事
彼家代之之事作法為苑山院才子仍致別禮

而近來言之彼死之又有此同如為治事後
卒余愁恨道甚甚矣

彼胡片不須送作一紙如此

万核旬出居治將進退事

臣下臺盤

四堅並入之故下敏
可催之梳

回種 卜殿可催之狀

及至之之時卜殿催之
色代之後必可被催之

素餅 可催之狀

卜殿催之素餅飯後之間後度
卜器後後可卜敏之



臣下飲可借之歟

及進之、内下飯借之、子細曰口種或紀
借下照之時飯子連可居、由中口堅
但正例大略借之歟

臣下菜汁物 可借之歟

多食は飯類組及進引時借之
正代亦如此

一献 可借之歟

或不中飯密之、正月堅借之、正代不堅
或下飯密之、正月堅借之、正代不堅

下物 可借之歟

下飯借之、後還之、同濃度
密後、後下飯也

菓子干物 可借之歟

子細菜汁物

二献 可借之歟

同一献

三献 可借之歟

同前

仰云 多将来

一洗 アタ 井ナク
一洗 アタ ク
一洗 オホク ウ

已上、後不可為指南、非任、不見、進進之、是

十二日巳酉

天晴

新中納言親光送消息云為抄書八講才二

才之五日可余者卷之卷入之由

未刻向常内府才合祿系又禮雜事此決法

示事少之由

一故苑山院右大將職治有誠者少有不甘心

可為不應永大常云之附平日云云之後而還

佛里因彼大將不氣云云被供奉約幸而被用

饒釵若氣依為云云日云但勞饒饒在頗似所

約幸是係以先為禁忌事也彼不為甚不重事也

後年嘉吉元年披見苑山内府記之文父永

五月七日

七年正月七日記云載此事故大將不為

有一事也常内府不命管見之云云

一近來近衛將等如大法法親如禁裏仙洞勞釵

本吉文甚不甘心事也者此事度之少法法親也礼

相府不令於予者不甘人具見愚非
曠初向觀山院 祿凡年不被謁依役吏工祚
事每物仍之可致死之 仍即詢去之決向
山科宰相 家為 不常願及危急仍改為予外之祚
依 志對面凡之漢之佈也樂道之遊之也可情之
十日日唐成

天晴之秋肉仍不漸祚系也 際時恒終一度被
仍之 係時以非示式日 近年大略如此際時漸祚
八日也

樂之時必有之卿不他 近代例 予可奉仕之由

先日務人有少年政光傳抄政消息且院卿之

仍秉燭之收忌束帶 如例 泰肉依左大將信

進系及曉天事始之際時分也大將已下經南

殿常向賢不於南殿警角座中者解鈕令

持不後之人長進出祚第名 各凡 可忌庭之由卿之

近代之世候仍相許進暑 著 之乃又如此

庭不依不他位決中末相分忌之也左大

將信宗弟左少將有後等在北方北洞院中
幼之實遜右少將急重信後實法亦在末方南弟
懷中笛持易進息之二度指如常身其後息之也
次人長進在方之度初之時笛華榮音取
近代人長不進出仍古人急度了則吹音取之
仍弟至易取出笛吹之兼定又音取之處
如元懷中笛取易
次古人各起死

自下薦次身起度進入第二度指如常
次人長者有他法也大白仕作
多忠右勤之泰久急依右大將及勤發毫
居之有也
次又有他法也近代畧此後
次人長進在方第一笛弟
懷易持笛經在度中急減安度但不服皆急
此度之時或指或不指指也弟依弟內府

命持笛指^揖也追丁樂可吾座定引寄張

後吹座火了指起既退直經座末并後忘本

座二度指水^{以笛不}指也

次石筆策

兼重進忘吹筆策 著未方座

次石和琴

右大将总拭 石指 經益持糸和琴將軍彈

推遣和琴右^{不引寄張忘失也}中座方起既被忘吊座上有指

次人長仰繞合可奉仕^中

吊吹繞合兼重付吹也

次人長石本拍子

洞院中^{進元}總之追^{進元}总拭 有指 曲了总吊座上 有指

次石末拍子

有後進总轉曲了总兼守下

次石在仕座火了不他人皆各分忘本末座進求

同人皆总後座經益总吊座次進係經益

京親忠信忠國忠清多忠秀多某安倍季

長也此後大將讓和琴右後益也也

次第音取 近代式畧

次阿知女作法

次打之度拍子

此中間笛音取 号間藉音取

次取物

排有法舉

次拜祚上拍子後人長拜

次人長サイフブシ石才男

先洞納言起座經座後進跪本末為座間為

邊聊突た及即起漫座次第懐中笛取易撮起座

撮進跪之後同第漫座二度撮如初

次薦枕 自誰替人唱也

次阿知女

次第曲

依之浪 枯觀 十歲 早步

次是曲

先務人權右少每翻光進出仰涸院細言

次吊吹音取

次搔管攬

次打久止并條拍子

次唱曲

次朝倉

先笛 次筆策 次和琴

次本拍子 次末拍子

次其助 上拍子後人長

次月卜屬次身起度退出

吊儀巾 笛取易損也

此後即又 恒係御形示本拍子有後末拍子

資純筆策兼守笛京親拂之後予返

十五日辛亥

天晴之日等持与八講第二日也仍原終烈之
米芾 不芾劔 魯古門先是已事始說經之間
也云以大大物之介未系吊忌南庭須更中沈
前中納之 通 新宰相 賢 魯系入加庭又新中
納之 親光 魯入但不忌庭在席庭中 申元 事編
素邊市朝庭講師法下能卷 寺 回者法下澄秀
真庭講師法下 多字有ん 意 真 回者檢大僧部光回 真
多也諸文者僧正光院 真 僧正勝能 寺 權僧正房惠

東大 多也為人者少每改光仰可始以申院光
大將即又仰也每年如例也

院以向右中將實雅朝臣亭人 未云昨日右
將軍敕令渡此亭給被後實也

十六日亡子

天陰未終刻忌出衣系内依通書也洞院

中納之 實光 源為人重伸亦魯入少余不系京

初中納之 實光 有恐懼事筑屋之不能記也

十七日癸巳

天陰

十八日甲寅

天陰

万里少海巾細之入

卷后

為巾細之

將持季春川前旬持經示禮惟女院後濟也

如係及深更也

上皇被仰定親之今年可被仍大嘗會女

叙位概承事可存知者奉奉之由又勅定

云有被延列內眷之係之由思食于今濟之

由係之知嘉係皆年內被遂切之必之被切之

由仍每可也仍係有此少估者

十九日乙卯

天陰已刻許中由門大細

後滿被送消息云

可被仍女叙位之由且之由房奉書如此概免

事之由知日決未定定之由名奉且可存知日決

治定者重丁奉海之中一女房有書即返送
之了概事半丁御事之中不被仰也
補時記多井之宰相雅世兼源被為同万核旬化
法亦大畧示之了

再始刻為人左少年内是送御教出云

来廿七日可被到女叙位可令奉仕給志

按政殿御消息可也仍上如件

十二月十九日

左少年内豊

謹之上 中山之宰相中將父

行一書可御概事之中免御事治御教書

献禮文了

来廿七日可被到女叙位可奉仕之状謹

不請如件

廿日丙辰

天晴相代記多井之宰相系内書在申御證卷

物后外系

廿一日丁巳

天晴躬身行禮作内裏依南書也辰終剋洞

院中納之 實想 系入仍吊皆返奉蓬戶投的 飯

系書衣及晚乃又返亦改忌衣冠 依万棧 旬也

即向新中納之 親光 亭右大拍友身此不令

參内故也人々又出此 十二 童帝御年 初

市御南殿 左近中拍定長胡片勒去居一人 系官内

參估 乃在 大拍万里山落大納之時房 而園子大納之

と日乙御舉
階為階也依
如帝在時予
重於之可
准但大拍時
允御多澄舉
共可副南欄也

秀光 系多井宰相 雅世 口系宰相 澄夏 多也 依切

主之官奏畫奏庭立等又之 也右大拍殿之

參内給 之路身 今作御帳後給攝政用被系

出居石内豎 十サワラ、一、一、十サワラ三字ヲ誰
字長高異常也、之、内、每

人外

作法可謂神妙

廿二日戊午

天晴人之來臨

廿三日己未

天晴終日睡眠白昼晚以依石參院有出

建武之系大綱之中綱之入道右衛門督九
系宰相為祗作雲容

廿一日庚申

天晴申刻守仲為人來條

廿五日辛酉

天晴御月忘如條

昏黃之程中門大綱之後補光條被示合

女叙位叙人未事

一典侍高州之人紀白位下光子西女
入道一位 僚子從五位下 光子西女
有光心女 弟妹

春御即位女叙位之時加階之於僚子者

為理運殊御幼童部金身有之白瑞但又治

去春加階之人行之被叙死可伺定

一掌侍高州二人僚子 白苗 友子從五位下 也同

皆去春被叙了御命行白苗內約去為女

工不白苗之間若候可加階死同伺定

一為人當時一人之孫也又去春叙爵了守
可被為階或否可伺戶之

自余尸文和納作上之也者併取可被仍云

向別記同可余陣之他被示之申領狀了又

可有妙法院宮叙示宣下之申被仰下之

暫言終之後被收了

廿六日之戌

天晴依尚妻魯肉 妻長 泗沈中納之外他人

不象

廿七日癸亥

天晴早且魯右大將反

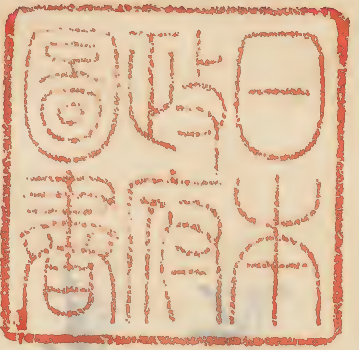
入和將軍魯內魯沈給

之和被以人嘗云女叙位予作和年被叙能

書寫為和年甚難堪事也之後見水才入眼

上卿勸諭吉中納之 經成也





Faint handwritten text in vertical columns, likely bleed-through from the reverse side of the page.





