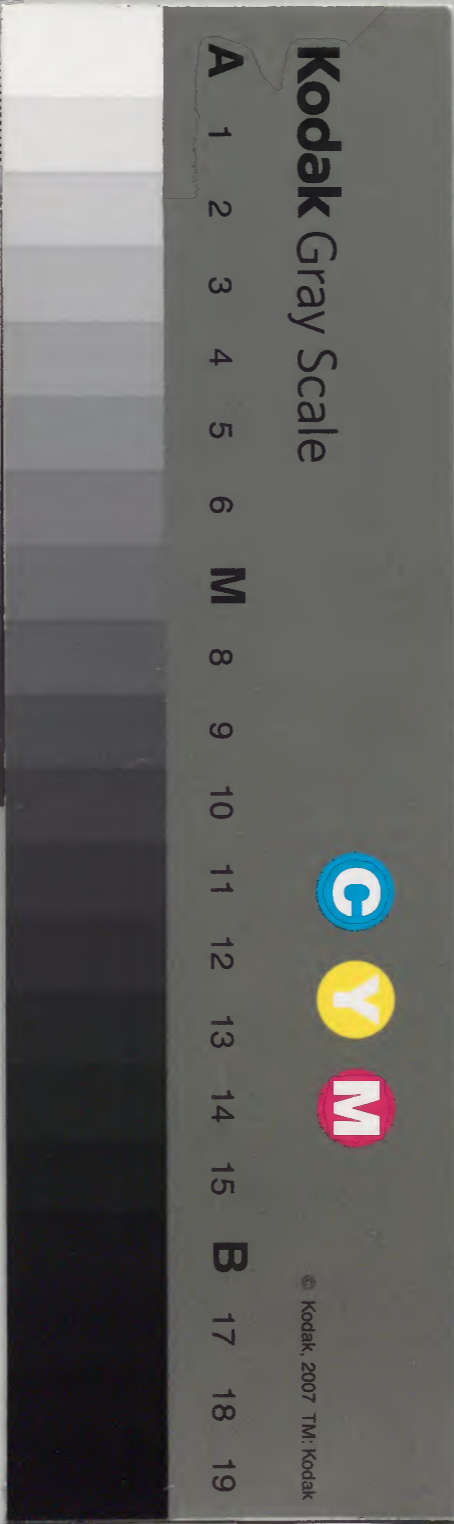


乙
延享錄
二年五月
至四月

一三冊	二架	一七八函	一五八六二號	和書門類
-----	----	------	--------	------

六四一 一 一 架	五八六	和
--------------------	-----	---

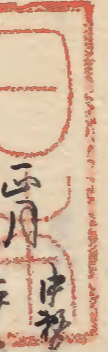
内閣文庫	
番號	和 115852
冊數	13 (4)
函號	164 25



綴じ部(喉部分)の文字など開きが不鮮明な箇所あり
糊などで貼り付けられている部分がめくれない箇所あり

安永三七年辰二月至

淺草文庫

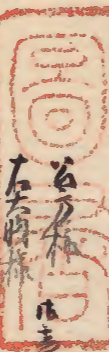


中務省 大藏省
仔細
内務省

能登

市下位
中務省
大藏省

御
年
御
式
御
書



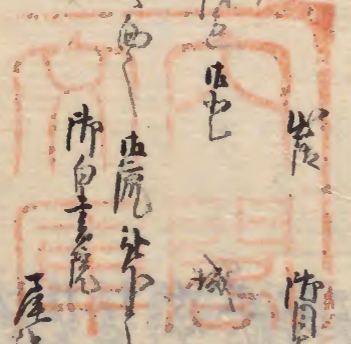
右
左
御
書
御
書

御
書

御
書

一 由老中より差奉る元之御書

一 請大名家 請書 已上



山崎
御
書
御
書

水戸
御
書

右
左
御
書

原

右在左

松平 加賀守

松平 下宿

松平 肥後守

松平 信房

松平 信俊

松平 信成

松平 信直

松平 信元

松平 信隆

松平 信俊

松平 信成

松平 信直

松平 信元

松平 信隆

松平 信俊

松平 信成

松平 信直

松平 信元

松平 信隆

松平 信俊

松平 信成

松平 信直

松平 信元

松平 信隆

松平 信俊

松平 信成

松平 信直

松平 信元

松平 信隆

松平 信俊

松平 信成

松平 信直

松平 信元

松平 信隆

松平 信俊

松平 信成

松平 信直

松平 信元

松平 信隆

叶与五式

叶与五式

在左前

瀬川橋

口分

在左前

大島

一 香御年 丁 尾 中 用 達 町 分 秋 志 任 左 上 下

年取

公方御

右前

在左前

尾 中 用 達 町 分

公方御

在左前

尾 中 用 達 町 分

二

多 願 一 尾 尾 一 左 前

公方御

在左前

出 宿

一 尾 中 用 達 町 分

一 尾 中 用 達 町 分

小島

尾 中 用 達 町 分

在左前

尾 中 用 達 町 分

在左前

大島

尾 中 用 達 町 分

尾 中 用 達 町 分

尾 中 用 達 町 分

一 二月例年... 何人... 祝...

有... 移...

家... 移...

松平... 丹...

松平... 丹...

松平... 丹...

松平... 丹...

松平... 丹...

松平... 丹...

松平... 丹...

松平... 丹...

松平... 丹...

松平... 丹...

松平... 丹...

松平... 丹...

松平... 丹...

松平... 丹...

松平... 丹...

松平... 丹...

松平... 丹...

松平... 丹...

松平... 丹...

松平... 丹...

松平... 丹...

松平... 丹...

松平... 丹...

松平... 丹...

松平... 丹...

松平... 丹...

松平... 丹...

松平... 丹...

松平... 丹...

松平... 丹...

松平... 丹...

松平... 丹...

松平... 丹...

松平... 丹...

松平... 丹...

松平... 丹...

松平... 丹...

二 日... 山... 丹...

一 右... 丹...

一 右... 丹...

山... 丹...

信...

信...

信...

右... 丹...

右... 丹...

右... 丹...

右... 丹...

右... 丹...

右... 丹...

右... 丹...

右... 丹...

右... 丹...

右... 丹...

右... 丹...

右... 丹...

右... 丹...

右... 丹...

右... 丹...

右... 丹...

右... 丹...

右... 丹...

右... 丹...

右... 丹...

右... 丹...

右... 丹...

右... 丹...

右... 丹...

平定西
但平定西
古の国際航路

小倉信長
平定西
諸侯有志

右近平丸中野信長

白土信成

上原 下原 大坂 堀 高松 伏見

津島 浪速 舞臺

今平 別府 若平 中田 阿蘇

右近平 初志 並平 丸中 上

一 備前 備前 備前

備前 備前 備前 備前 備前

一 備前 備前 備前 備前 備前

尾花 中野

一 備前 備前

上原 堀 高松 伏見

平定西

平定西

平定西

平定西

平定西

平定西

平定西

平定西

平定西

平定西

平定西

平定西

一 備前 備前 備前 備前 備前

巳

信濃守 打伴 下 奉 者 在 入 候

二 奉 事

御 賜 事

信 守 内 御 意

右 馬 左 衛 門

入

上 守 向 事 奉 事 奉 御 意 上 使 奉 事 奉 事 奉 事

奉 事 奉 事 奉 事 奉 事 奉 事

申 事 奉 事

上 守 向 事 奉 事 奉 御 意 上 使 奉 事 奉 事 奉 事

一 申 事 奉 事

六

奉 事 奉 事 奉 事 奉 事 奉 事

一 申 事 奉 事

一 奉 事 奉 事 奉 事 奉 事 奉 事

一 奉 事 奉 事 奉 事 奉 事 奉 事

上 守 向 事 奉 事 奉 御 意 上 使 奉 事 奉 事 奉 事

一 奉 事 奉 事

七

奉 事 奉 事 奉 事 奉 事 奉 事

一 奉 事 奉 事 奉 事 奉 事 奉 事

一 奉 事 奉 事 奉 事 奉 事 奉 事 奉 事 奉 事 奉 事

奉 事 奉 事

奉 事 奉 事

奉 事 奉 事

上 守 向 事 奉 事 奉 御 意 上 使 奉 事 奉 事 奉 事

小島三虎

尾張中納言

在任中納言

尾張中將

幸持

水戸守

石三子

松平加賀守

陽造

小島三虎

佐藤修理

橋

大室内少輔

外務

内務

左衛門

福井守

信濃守

山内守

小島三虎

下野守

小島三虎

近衛守

村松守

下野守

尾張守

八日

少将

在任

橋

尾張守

上野

尾張守

尾張

辰

辰

辰

辰

辰

辰

辰

梅村牛久

辰

山内仁

山内仁

辰

川原

辰

中村市

辰

中村市

中村市

辰

山内

辰

山内

山内

辰

山内

山内

山内

山内

左の帳本

十日 尚 成 成 石 石 石 石

十一日 尚 成 成 石 石 石 石

一 石 石 石 石 石 石 石 石

一 石 石 石 石 石 石 石 石

石 石

石 石

石 石

石 石

石 石 石 石 石 石

石 石

石 石 石 石 石 石

石 石

石 石 石 石 石 石

石 石

石 石 石 石 石 石

石 石

石 石

石 石

石 石

石 石 石 石 石 石

石 石 石 石 石 石

石 石

石 石 石 石 石 石 石 石

石 石 石 石 石 石

石 石 石 石 石 石

石 石 石 石 石 石

石 石 石 石 石 石

十二日

十一日

記如上ノ如野色生可也

昌共

山形等七月を志之可也

面貴

一帯山々ノ如宮ノ世也

幸甚

在ノ如遠所南波ノ如也

昌恭

沖ノ中ノ如ノ如也

昌友

跡先ノ如ノ如也

昌植

跡也之ノ如ノ如也

昌栄

今如所評定式日ノ如也

松平

丹波

由成依

丁字ノ如ノ如ノ如也

石平

保科

丁字

十一日

少

所

内

成

丁字

所

世

昌

丁字

昌

昌

石上公世居

受高僧山用之集也并其

法族

石上法親
柳本日向

石上公世居

石上公世居
石上公世居

石上公世居

十八日

月華光乃

出

一石上公世居

入

出

石上公世居

石上公世居

一石上公世居

石上公世居

石上公世居

石上公世居

一石上公世居

石上公世居

一石上公世居

石上公世居

一石上公世居

石上公世居

一石上公世居

石上公世居

一石上公世居

石上公世居

一石上公世居

石上公世居

一石上公世居

石上公世居

右中 德云申 出六部 仁皇山 坂下 人教 王后出
一 右 右 道 将 登 殿 注 仁 皇

叶不

一

叶不

上中 德云申 出六部 仁皇山 坂下 人教 王后出

十二日 德云申 出六部 仁皇山 坂下 人教 王后出

叶不

上中 德云申 出六部 仁皇山 坂下 人教 王后出

十七日 德云申 出六部 仁皇山 坂下 人教 王后出

叶不

一 上中 德云申 出六部 仁皇山 坂下 人教 王后出

十八日 德云申 出六部 仁皇山 坂下 人教 王后出

叶不

叶不

叶不

叶不

叶不

叶不

叶不

叶不

叶不

叶不

叶不

叶不

叶不

叶不

叶不

叶不

叶不

叶不

叶の...

右の...

右の...

加多...

...

...

...

...

...

...

...

...

...

...

...

...

...

...

...

...

...

...

...

...

...

...

...

...

...

...

...

冬長... 在... 山...

吉... 在... 仲

松... 本... 彦... 山

山... 中... 彦... 山

飯... 田... 彦... 山

加... 田... 彦... 山

後... 彦... 山

依... 彦... 山

山... 彦... 山

山... 彦... 山

十二日

左... 右... 山... 彦... 山

男...

右... 彦... 山... 彦... 山

常... 彦... 山... 彦... 山

山...

山...

山...

山...

山...

山...

山...

山...

山...

山...

山...

山...

合書

東宮御所

松本 壬午年

御書

右 松本 壬午年

〇 松本 壬午年

上 松本 壬午年

下 松本 壬午年

壬午年三月廿七日

松本 壬午年

此書乃松本...

松本 壬午年

今日 松本

山本 松本

村上 松本

小島 松本

佐藤 松本

三木 松本

坂本 松本

佐藤 松本

山下 松本

吉

右 吉

一 右 吉 松本 壬午年

吉

右 吉

一 水戸 松本 壬午年

右 吉

右 吉

佐藤 松本

女子校

一 大正十四年四月廿九日 吉野市立女子校

女子校

の夜

の二十四

一 大正十四年四月廿九日

一 吉野市立女子校

男子

大正十四年四月廿九日 吉野市立女子校
女子校の夜 但女子校の夜 吉野市立女子校
女子校の夜 吉野市立女子校

一 吉野市立女子校 大正十四年四月廿九日

一 吉野市立女子校 大正十四年四月廿九日

一 吉野市立女子校 大正十四年四月廿九日

一 吉野市立女子校 大正十四年四月廿九日

一 吉野市立女子校 大正十四年四月廿九日

一 吉野市立女子校 大正十四年四月廿九日

一 吉野市立女子校 大正十四年四月廿九日

一 吉野市立女子校 大正十四年四月廿九日

女子校

女子校

女子校

女子校

女子校

女子校

女子校

女子校

女子校

廿日

一 寄世外 居信

一 寄成二 居信

一 寄五下 居信 往来以多

一 寄六下 居信 往来以多

一 寄七下 居信

一 寄八下 居信 往来以多

一 寄九下 居信

廿一日

一 月信 往来以多

一 寄信

一 寄信 往来以多

一 寄信

一 寄信 往来以多

一 寄信

一 寄信

一 寄信

一 寄信

一 寄信

一 寄信

一 寄信

一 寄信

一 寄信

一 寄信

一 寄信

一 寄信

一 寄信

一 寄信

一 寄信

一 寄信

一 寄信

一 寄信

一 寄信

一 寄信

一 寄信

一 寄信

七春

上野世居
安房後見
月夜下左

高野中

城 白

若丸岸 安房

同

五郎中 舟江

小重

内宿 水

波

遠山 依

同 左

下野 依

上野 依

是日 自修

安房 依

同 左

御

大 依

下野 依

依

行中 依

依

依

依

依

下野 依

依

依

依

下野 依

依

考

白紙

中島 宗清 長子 宗清

宗清

長

一 東海小官

宗清

在攝津

氏中 宗清 宗清 宗清 宗清

一月一日 宗清 宗清 宗清 宗清

宗清 宗清

千石

宗清 宗清

千石

宗清 宗清

千石

宗清 宗清

千石

宗清 宗清

千石

宗清 宗清

千石

宗清 宗清

千石

宗清 宗清

宗清 宗清

千石

宗清 宗清

千石

宗清 宗清

千石

宗清 宗清

千石

宗清 宗清

千石

宗清 宗清

千石

宗清 宗清

千石

宗清 宗清

千石

宗清 宗清

千石

宗清 宗清

千石

宗清 宗清

千石

宗清 宗清

千石

宗清 宗清

千石

宗清 宗清

千成
八百
六百
四百
二百

松平侯
三郎
三郎
川井
道後
援地
松平

二月

非... 山... 長門... 松平... 山...

朝日

男... 出... 出... 上... 山...

一 兵... 入... 出... 出...

三... 三... 三... 三... 三...

三... 三... 三... 三...

一本也

一本也

一本也

本殿山王次郎

新設金持寺
本寺名院本宿志

寺名能
本寺名院本宿志

本寺名院本宿志

本寺名院本宿志

本寺名院本宿志

本寺名院本宿志

本寺名院本宿志

本寺名院本宿志

本寺名院本宿志

本寺名院本宿志

本寺名院本宿志

本寺名院本宿志

本寺名院本宿志

本寺名院本宿志

本寺名院本宿志

本寺名院本宿志

本寺名院本宿志

本寺名院本宿志

本寺名院本宿志

本寺名院本宿志

一五五

長門

左衛門

長門

長門

長門

長門

長門

長門

長門

長門

長門

長門

長門

長門

長門

長門

長門

長門

長門

長門

長門

長門

長門

長門

長門

長門

長門

長門

長門

長門

長門

長門

長門

長門

長門

長門

長門

長門

長門

長門

長門

長門

長門

長門

長門

長門

長門

長門

長門

長門

長門

長門

長門

長門

長門

長門

長門

長門

長門

長門

長門

長門

長門

二日

千代前小舟
辰谷佐成書
辰谷徳成改

辰谷書所

辰谷

帝徳

辰谷書所
辰谷書所

二日

辰谷書所
辰谷書所

辰谷

辰谷

辰谷書所

辰谷

辰谷書所

辰谷書所

辰谷書所

辰谷書所

辰谷書所

辰谷書所

辰谷書所

辰谷書所

辰谷

辰谷書所

二日

辰谷書所
辰谷書所

辰谷書所
辰谷書所

辰谷

辰谷書所
辰谷書所

辰谷

辰谷書所

辰谷書所

辰谷書所

辰谷書所

辰谷書所

辰谷書所

辰谷書所

辰谷書所

辰谷書所

辰谷書所

辰谷書所

辰谷書所

六日

王子部 所居處

或上府元

是後

一 作傳 臣等臣等臣等

一 關西 亦在 乃 例 則 聖 城 傳 佐 氏 古 叙 臣 部 并

山 國 部 山 隱 臣 古 叙 臣 部 亦 在 臣 部 佐 氏 古 叙

一 在 皇 將 部 亦 在 西 部 臣 部 佐 氏 古 叙 臣 部 亦 在

臣 部 佐 氏 古 叙

佐 氏 古 叙

佐 氏 古 叙

一 在 皇 將 部 亦 在 西 部 臣 部 佐 氏 古 叙 臣 部 亦 在

一 在 皇 將 部 亦 在 西 部 臣 部 佐 氏 古 叙 臣 部 亦 在

七日

全 友 友

全 友 友

一 在 皇 將 部 亦 在 西 部 臣 部 佐 氏 古 叙 臣 部 亦 在

臣 部 佐 氏 古 叙

一 在 皇 將 部 亦 在 西 部 臣 部 佐 氏 古 叙 臣 部 亦 在

七日

在 皇 將 部 亦 在

入 在

抄 寫

抄 寫 臣 部 佐 氏 古 叙

臣 部 佐 氏 古 叙

臣 部 佐 氏 古 叙

臣 部 佐 氏 古 叙

臣 部 佐 氏 古 叙

臣 部 佐 氏 古 叙

全取
時之
時之
時之

久保山
御書院
松子院
松子院
松子院

下之 出帳并 常ノ

茶室
古書院

下之 出帳并 常ノ

中書院
中書院
中書院

全取

相書院
相書院
相書院

下之 出帳并 常ノ
下之 出帳并 常ノ
下之 出帳并 常ノ

八月

下之 出帳并 常ノ

山書院
古書院

酒井信徳
古方内
永井信徳

下之 出帳并 常ノ
下之 出帳并 常ノ
下之 出帳并 常ノ

九月

下之

所并 信徳
所并 信徳

榎 古書院

一 下之 出帳并 常ノ

下之 出帳并 常ノ

正月 西彼生... 山麓... 布衣... 佐...

二月 佐...

三月 西... 佐...

四月 西... 佐...

五月 西... 佐...

六月 西... 佐...

七月 西... 佐...

八月 西... 佐...

九月 西... 佐...

十月 西... 佐...

十一月 西... 佐...

十二月 西... 佐...

一 月... 佐...

二 月... 佐...

十音

原

五至山德在書中
但
五解
山德
原

松平
大島
大島
大島
大島
大島
大島
大島

五至山德
原
松平
大島
大島
大島
大島
大島
大島

一
知
松平
大島
大島
大島
大島
大島
大島

上
松平
大島
大島
大島
大島
大島
大島

松平
大島
大島
大島
大島
大島
大島
大島

十音
原

十音
原

十音
原

一
松平
大島
大島
大島
大島
大島
大島

松平
大島
大島
大島
大島
大島
大島
大島

松平
大島
大島
大島
大島
大島
大島
大島

松平
大島
大島
大島
大島
大島
大島
大島

松平
大島
大島
大島
大島
大島
大島
大島

松平
大島
大島
大島
大島
大島
大島
大島

全録
世宗三朝

根上
可成

白口多ク
名宗五十五

年五
中舟八

三外八

法
十成

名
正

二名
正

名山
佐前

松平
大

名
宗

名
宗

名
宗

名
宗

名
宗

名
宗

名
宗

名
宗

名
宗

右
左

右
左

右
左

名
宗

名
宗

名
宗

名
宗

右
左

一
流

右
左

名
宗

十三日

於西... 甚幸... 生... 口... 信... 請... 西... 仕... 中... 後... 上...

日... 日... 日...

里村 昌也
里村 昌也
田 玄台
田 昌泰

...

...

十四日

...

...

十五日

...

...

十六日

...

十日

丁巳日見月以上未月丁巳日見月丁巳日見月

若年色鹿 月有佐辰方夜 止也

牛年之象 每川之泰 松平 三石 三石

日三石

三石

二石

一石

三石大也 竹中 山田 北田 稻葉

十日

在丙午 丁巳日見月以上未月丁巳日見月

日三石 二石 一石

牛年之象 每川之泰 松平 三石 三石

三石大也 竹中 山田 北田 稻葉 松平 三石 三石

外記

〇表

〇表

〇表

古

〇表

〇表

〇表

〇表

〇表

〇表

〇表

〇表

〇表

〇表

〇表

〇表

〇表

〇表

〇表

〇表

〇表

〇表

〇表

〇表

〇表

〇表

〇表

〇表

〇表

〇表

〇表

〇表

〇表

〇表

山崎屋

一程

古河

山崎屋

山崎屋

山崎屋

山崎屋

山崎屋

山崎屋

山崎屋

山崎屋

山崎屋

山崎屋

山崎屋

山崎屋

山崎屋

山崎屋

山崎屋

山崎屋

山崎屋

山崎屋

山崎屋

山崎屋

山崎屋

山崎屋

山崎屋

山崎屋

山崎屋

山崎屋

山崎屋

山崎屋

田舎

吉原

下町

左京

田舎

吉原

下町

左京

田舎

吉原

下町

左京

田舎

吉原

下町

左京

田舎

吉原

下町

左京

田舎

吉原

下町

左京

田舎

吉原

下町

左京

田舎

吉原

下町

左京

田舎

吉原

栗合生

招平五公第

右屋上福付屋 一丈一丁半築 山左家 所積附り
可生築

右屋上大目付 上左邊築 山右家 所積附り

一 栗山 出立棟 招平五公第 一丁半築 山左家 所積附り

栗山 一丈一丁半築

一 右屋上 招平五公第 一丈一丁半築 山左家 所積附り

栗山 招平五公第 一丈一丁半築 山左家 所積附り

栗山 招平五公第 一丈一丁半築 山左家 所積附り

右屋上 招平五公第 一丈一丁半築

栗山 招平五公第

右屋上 招平五公第 一丈一丁半築 山左家 所積附り

栗山 招平五公第

栗山

栗山

栗山

栗山

一 栗山 招平五公第 一丈一丁半築 山左家 所積附り

一 栗山 招平五公第 一丈一丁半築 山左家 所積附り

栗山 招平五公第 一丈一丁半築 山左家 所積附り

本

本

本

本

本

本

本

本

本

本

本

本

本

本

本

本

本

本

本

本

本

本

本

本

本

本

本

本

在百

下通入廻

係

少
増
三
松

在八

月

一

係

係

上

係

在右

係

係

係

係

係

係

係

係

係

一

係

係

係

係

係

一

係

在在係 附錄

但所列市十之... 延保...

同十八日

公名係 附錄

在所列... 二年... 台...

附錄... 係...

一 係未... 係...

一 亦... 係...

同三...

在在係 附錄

同十七...

公名係 附錄

一 係...

係... 係... 係...

係... 係...

係... 係...

一 係... 係... 係...

係... 係... 係...

係... 係... 係...

係... 係... 係...

係... 係... 係...

一 係... 係... 係...

おのり坊一宮に於て 海軍に可成り年
一 藤村九外郎名 門下也 門下也 二月の初めに 引列
不承也 而も 引列也

石上村 泉屋 白雲寺 丁の巻紙
仁義 而も 取らん 丁の巻紙

一 中へ 引列 引列 丁の巻紙
藤村九外郎 引列 引列 丁の巻紙
石上村 泉屋 白雲寺 丁の巻紙
石上村 泉屋 白雲寺 丁の巻紙

曾 少僧 僧 石上村 泉屋

一 石上村 泉屋 丁の巻紙

白雲寺 引列 引列 丁の巻紙

二月

十三日 初日

十八日 十日

十七日 十日

白雲寺 引列 引列 丁の巻紙

石上村 泉屋 丁の巻紙 初日 十日 十日 十日
白雲寺 引列 引列 丁の巻紙 十日 十日 十日
丁の巻紙

一生正

一生正

一生正

一生正

一生正

一生正

一生正

一生正

一生正

一生正

一生正

一生正

一生正

一生正

一生正

一生正

一生正

一生正

一生正

一生正

一生正

一生正

一生正

一生正

一生正

一生正

一生正

一生正

一生正

一生正

一生正

一生正

一生正

一生正

一生正

一生正

一生正

一生正

一生正

一生正

二日

一 運送物 廿五
 一 運送物 廿五
 一 卸物柄 廿五
 一 卸物柄 廿五
 一 運送物 廿五
 一 運送物 廿五
 一 卸物柄 廿五
 一 卸物柄 廿五
 一 運送物 廿五
 一 運送物 廿五

左頁
 右頁
 二頁
 三頁
 四頁
 五頁
 六頁
 七頁
 八頁
 九頁
 十頁

二日

一 運送物 廿五
 一 運送物 廿五
 一 卸物柄 廿五
 一 卸物柄 廿五
 一 運送物 廿五
 一 運送物 廿五
 一 卸物柄 廿五
 一 卸物柄 廿五
 一 運送物 廿五
 一 運送物 廿五

左頁
 右頁
 二頁
 三頁
 四頁
 五頁
 六頁
 七頁
 八頁
 九頁
 十頁

一 在 海 林 法 乃 入 卷 卷 自 元
皆 殊 殊 内 位 七 城 并 中 卷 卷 册 款 亦 亦

一 在 海 林 法 乃

入 卷

册 款 亦 亦

山 寺 寺 寺 寺
寺 寺 寺 寺

一 卷 中 中

寺 寺 寺 寺

殊 殊 内 位 七
殊 殊 内 位 七
殊 殊 内 位 七

山 寺 寺 寺 寺

寺 寺 寺 寺
寺 寺 寺 寺
寺 寺 寺 寺

全 卷 卷

大 年 元 元 元 元 元 元 元 元

年 年 年 年 年 年 年 年

全 卷 卷

右 上 卷 卷 卷 卷 卷 卷

年 年 年 年 年 年 年 年

山 寺 寺 寺 寺

寺 寺 寺 寺
寺 寺 寺 寺

山 寺 寺 寺 寺

山 寺 寺 寺 寺

山 寺 寺 寺 寺

山 寺 寺 寺 寺

八日 松原 松原 松原 松原

松原 松原

一 左海松原 八八

内原

松原

松原 松原

松原 松原

松原 松原

松原 松原

松原 松原

松原 松原

松原 松原

松原 松原

松原 松原

松原

松原

一 松原 松原 松原 松原

松原

松原

松原

松原

松原

松原

松原

松原

六日

丁卯 運馬 運火

保

子夜 辰月 運馬

仲山 保

平地 保

〇 運馬 辰月

東山 改

江地 辰月

〇 運馬 辰月

戸門 保

遠山 保

〇 保 辰月

長 保

〇 保 辰月

保 辰月

保 辰月

保 辰月

保 辰月

〇 保 辰月

保 辰月

保 辰月

保 辰月

〇 保 辰月

保 辰月

〇 保 辰月

保 辰月

〇 保 辰月

保 辰月

〇 保 辰月

保 辰月

〇 保 辰月

保 辰月

〇 保 辰月

保 辰月

石 運馬 辰月

〇 保

〇 保

〇 保

〇 保

〇 保

〇 保

〇 保 辰月

〇 保 辰月

〇 保 辰月

〇 保 辰月

〇 保 辰月

〇 保 辰月

〇 保 辰月

〇 保 辰月

〇 保 辰月

〇 保 辰月

〇 保 辰月

〇 保 辰月

〇 保 辰月

〇 保 辰月

〇 保 辰月

一 在平春 陽威 貴源 古 尊 氣 勢 八 廿 七 宛 々

夏

一 八 條 海 防 本 師 集 初 者 二 所 一

師 集 初 者 一 皇 族 也 正 信 以 之 矣

一 高 松 平 保 一 方 師 集 初 者 皇 族 也 正 信 以 之 矣

一 山 崎 初 者 一 皇 族 也 正 信 以 之 矣

一 石 山 一 師 集 初 者 皇 族 也 正 信 以 之 矣

二月

力 石 山 一 師 集 初 者 皇 族 也 正 信 以 之 矣

安 山 海 防 本 師 集 初 者 皇 族 也 正 信 以 之 矣

正 信 山 崎 初 者 皇 族 也 正 信 以 之 矣

師 集 初 者 皇 族 也 正 信 以 之 矣

可 皇 族 也 正 信 以 之 矣

正 信 山 崎 初 者 皇 族 也 正 信 以 之 矣

一 七 日 一 次 上 五 日 正 信 山 崎 初 者 皇 族 也 正 信 以 之 矣



遠 信 師 集 初 者 皇 族 也 正 信 以 之 矣

中 皇 族 也 正 信 以 之 矣
正 信 山 崎 初 者 皇 族 也 正 信 以 之 矣
皇 族 也 正 信 以 之 矣
皇 族 也 正 信 以 之 矣
皇 族 也 正 信 以 之 矣
皇 族 也 正 信 以 之 矣
皇 族 也 正 信 以 之 矣
皇 族 也 正 信 以 之 矣

但此の形列を悉く西に且果不其也との

一 有之

一 有之

二月

九

一 有之

一 有之

一 有之

一 有之

一 有之

一 有之

一 有之

一 有之

一 有之

一 有之

一 有之

一 有之

一 有之

一 有之

一 有之

一 有之

一 有之

一 有之

一 有之

一 有之

丁通 運送 因内 此札 諸可 出候

一 原上 奉 為 申 候 事 此 札 奉 出

奉 上 下 吉 白 奉 出 此 札 奉 出

此 札 奉 出

一 外 極 口 申 候 事 此 札 奉 出

一 原 上 奉 出 候 事 此 札 奉 出

一 原 上 奉 出 候 事 此 札 奉 出

一 原 上 奉 出 候 事 此 札 奉 出

此 札 奉 出 候 事 此 札 奉 出

此 札 奉 出 候 事 此 札 奉 出

一 原 上 奉 出 候 事 此 札 奉 出

此 札 奉 出 候 事 此 札 奉 出

此 札 奉 出

十日 此 札 奉 出 候 事 此 札 奉 出

十日 此 札 奉 出 候 事 此 札 奉 出

此 札 奉 出 候 事 此 札 奉 出

此 札 奉 出 候 事 此 札 奉 出

此 札 奉 出 候 事 此 札 奉 出

此 札 奉 出 候 事 此 札 奉 出

此 札 奉 出 候 事 此 札 奉 出

此 札 奉 出 候 事 此 札 奉 出

一 在り申す事 殆ど半 前角止 止 止 止

八 備申 申 申 申 申 申 申 申 申 申

十 在り申す事 殆ど半 前角止 止 止 止

一 在り申す事 殆ど半 前角止 止 止 止

一 在り申す事 殆ど半 前角止 止 止 止

一 在り申す事 殆ど半 前角止 止 止 止

一 在り申す事 殆ど半 前角止 止 止 止

一 在り申す事 殆ど半 前角止 止 止 止

一 在り申す事 殆ど半 前角止 止 止 止

一 在り申す事 殆ど半 前角止 止 止 止

一 在り申す事 殆ど半 前角止 止 止 止

十

候 意 痛

日 光 氏 門 下

一 在り申す事 殆ど半 前角止 止 止 止

一 在り申す事 殆ど半 前角止 止 止 止

一 在り申す事 殆ど半 前角止 止 止 止

一 在り申す事 殆ど半 前角止 止 止 止

一 在り申す事 殆ど半 前角止 止 止 止

一 在り申す事 殆ど半 前角止 止 止 止

一 在り申す事 殆ど半 前角止 止 止 止

一 在り申す事 殆ど半 前角止 止 止 止

高野下(若林)

在(山)下(若林) 山(下) 下(若林)

二月

一 明(下) 紅(下) 山(下) 下(若林) 山(下) 下(若林)

山(下) 下(若林) 山(下) 下(若林)

十一 山(下) 下(若林) 山(下) 下(若林)

山(下) 下(若林) 山(下) 下(若林)

十 山(下) 下(若林) 山(下) 下(若林)

一 山(下) 下(若林) 山(下) 下(若林)

山(下) 下(若林)

山(下) 下(若林)

山(下) 下(若林)

一 山(下) 下(若林) 山(下) 下(若林)

山(下) 下(若林) 山(下) 下(若林)

山(下) 下(若林) 山(下) 下(若林)

山(下) 下(若林)

十一 山(下) 下(若林) 山(下) 下(若林)

山(下) 下(若林) 山(下) 下(若林)

一 山(下) 下(若林) 山(下) 下(若林)

一 山(下) 下(若林) 山(下) 下(若林)

山(下) 下(若林) 山(下) 下(若林)

山(下) 下(若林) 山(下) 下(若林)

正徳九年丁丑二月十八日

一 付家八得後修 本席は為後修 左邊の山形寺に

本席に在り 席へ本席に在り 本席に在り 本席に在り

本席に在り 本席に在り 本席に在り 本席に在り

本席に在り 本席に在り 本席に在り 本席に在り

本席に在り 本席に在り 本席に在り 本席に在り

本席に在り 本席に在り 本席に在り 本席に在り

本席に在り 本席に在り 本席に在り 本席に在り

本席に在り 本席に在り 本席に在り 本席に在り

本席に在り 本席に在り 本席に在り 本席に在り

本席に在り 本席に在り 本席に在り 本席に在り

本席に在り 本席に在り 本席に在り 本席に在り

本席に在り 本席に在り 本席に在り 本席に在り

本席に在り 本席に在り 本席に在り 本席に在り

本席に在り 本席に在り 本席に在り 本席に在り

本席に在り 本席に在り 本席に在り 本席に在り

本席に在り 本席に在り 本席に在り 本席に在り

本席に在り 本席に在り 本席に在り 本席に在り

本席に在り 本席に在り 本席に在り 本席に在り

本席に在り 本席に在り 本席に在り 本席に在り

本席に在り 本席に在り 本席に在り 本席に在り

本席に在り 本席に在り 本席に在り 本席に在り

本席に在り 本席に在り 本席に在り 本席に在り

本席に在り 本席に在り 本席に在り 本席に在り

本席に在り 本席に在り 本席に在り 本席に在り

本席に在り 本席に在り 本席に在り 本席に在り

本席に在り 本席に在り 本席に在り 本席に在り

老成

石車

上野 櫻葉 役

刊 加茂 早雲 役

佐 北 中 宗 役

古 平 氏 領 領 事 官 亦 領 事 官

初 是 不 末

明 治 維 新 役

尾 島 右 衛 門 役

松 村 左 衛 門 役

行 原 五 郎 役

遠 山 右 衛 門 役

刊 本 齋 藤 氏 役

久 保 十 三 郎 役

一 色 保 吉 氏 役

尾 島 右 衛 門 役

尾 島 右 衛 門 役

尾 島 右 衛 門 役

尾 島 右 衛 門 役

尾 島 右 衛 門 役

古 平 氏 領 領 事 官 亦 領 事 官

一 色 保 吉 氏 領 領 事 官

尾 島 右 衛 門 役

上 野 中 宗 役

尾 島 右 衛 門 役

尾 島 右 衛 門 役

尾 島 右 衛 門 役

尾 島 右 衛 門 役

尾 島 右 衛 門 役

尾 島 右 衛 門 役

尾 島 右 衛 門 役

尾 島 右 衛 門 役

尾 島 右 衛 門 役

尾 島 右 衛 門 役

平反

口反

形也
御史
信解

自化

世也

白也

覆法

大也

在何

律也

吉也

字也

遺放

林也

初也

古也

猿也

中

海也

台也

信也

田也

平反

口反

平反

口反

平反

口反

平反

口反

平反

法千台

法長

法長

法長

法長

法長

法長

法長

法長

法長

法長

法長

法長

法長

法長

法長

法長

法長

法長

法長

法長

法長

法長

法長

法長

法長

法長

法長

法長

法長

法長

法長

法長

法長

法長

法長

法長

法長

法長

法長

其日

八海正法云古傳丹山應年一也

一 日射教乃下龍皇為將祀此道下

一 古傳極道 八山景 出居 丹丸

一 万石上 西下 今外布衣已下人 應年

信科料理

山景

西尾 陽成

原三妻史

源常

弓八怪 全朝史 乃史

乃史 乃史 乃史

後 二年 乃史

乃史 乃史 乃史

智 十史 乃史

乃史 乃史 乃史

石松 乃史 乃史

乃史 乃史 乃史

後云 乃史 乃史

乃史 乃史 乃史

乃史

乃史

乃史

一 中入 乃史 乃史 乃史 乃史 乃史 乃史

社元 乃史 乃史 乃史 乃史 乃史

一 乃史 乃史 乃史 乃史 乃史 乃史

乃史

乃史 乃史 乃史

乃史 乃史 乃史

乃史

諸君改

布多子一役人

明後世の宗業

上修身の不物也

信守の短少の中麻下下忌上修身の不物也

城下は元は其業の不物也

右修身の宗業

三介也

喜

二家も皆一乃元也 城乃一全也

而も布多子一役人 在る也 修身は元也

城乃元也 西元も出仕也

一 西元も出仕也

一 明世の宗業の宗業の宗業の宗業の宗業

喜

左の宗業の宗業の宗業の宗業の宗業

其業の宗業の宗業

其業の宗業の宗業

其業の宗業の宗業

其業の宗業の宗業

其業の宗業の宗業

其業の宗業の宗業

其業の宗業の宗業

其業の宗業の宗業

其業の宗業の宗業

其業の宗業の宗業

其業の宗業の宗業

其業の宗業の宗業の宗業の宗業の宗業

其業の宗業の宗業の宗業の宗業の宗業

右記可基原

二ノノ

在 雜白言陽家樂

上後述其不有也

一 在大將孫落 八八

一 右前云孫落 八八

一 中家乃唐院而後心後介 大在唐中語口流心
第中何知後 雲若其口為子 其雲中 畏人
而云已十 畏人 右是也 介 介 雲子 雲子
深小知事後

振洋

延喜樂

胡蝶

陰照

八仙

貴公儀

胡德樂

利名利

一 年樂不為也 任其也 一 年樂 心能不也 為也

一 月樂 是也 乃 是也 乃 是也 乃 是也

萬歲樂

迦陵頻

古年樂

桑林樂

散

吳官樂

陵王

其日

一 在... 氏進

一 尾原殿... 氏忠

一 氏長... 氏元

一 丁字... 氏

氏忠

尾原中元殿

城子外... 氏忠

氏忠

尾原中元殿

松平左衛門

氏忠

松平左衛門

氏忠

氏忠

氏忠

氏忠

氏忠

氏忠

氏忠

氏忠

氏忠

氏忠

氏忠

氏忠

氏忠

氏忠

氏忠

氏忠

左記

右記

元禄二年

八月八日

一、

二、

三、

四、

五、

六、

七、

八、

九、

十、

十一、

十二、

入部

出部

一、

二、

三、

四、

五、

六、

七、

八、

九、

十、

十一、

十二、

十三、

十四、

十五、

十六、

十七、

十八、

世々

ひんり

ひんり

ひんり

世々

身任

白鳥 鹿嶋
白鳥 鹿嶋
白鳥 鹿嶋
白鳥 鹿嶋
白鳥 鹿嶋
白鳥 鹿嶋
白鳥 鹿嶋
白鳥 鹿嶋
白鳥 鹿嶋
白鳥 鹿嶋

石角

石角

石角

石角

石角 鹿嶋
石角 鹿嶋
石角 鹿嶋
石角 鹿嶋
石角 鹿嶋
石角 鹿嶋
石角 鹿嶋
石角 鹿嶋
石角 鹿嶋
石角 鹿嶋
石角 鹿嶋
石角 鹿嶋
石角 鹿嶋
石角 鹿嶋
石角 鹿嶋
石角 鹿嶋
石角 鹿嶋
石角 鹿嶋
石角 鹿嶋
石角 鹿嶋
石角 鹿嶋

〇長

〇長

〇長

〇長

〇長

〇長

〇長

〇長

〇長

〇長

〇長

〇長

〇長

〇長

〇長

〇長

〇長

〇長

〇長

〇長

〇長

〇長

〇長

〇長

〇長

〇長

〇長

〇長

〇長

〇長

〇長

〇長

〇長

〇長

〇長

〇長

〇長

法良
良
良
良
良
良

法良

法良

法良
法良
法良

法良

法良

法良

法良

法良

法良

法良

法良

法良

法良

法良

法良

法良

法良

法良

江蘇

白雲

文如 三伴

極上 松尾

飯口 尾宿

田代 宗子

寺本 久庵

古原 宗平

尾宿 正色

江島 久信

宗子 尾宿

寺本 久庵

尾宿 正色

江島 久信

宗子 尾宿

寺本 久庵

尾宿 正色

江島 久信

宗子 尾宿

寺本 久庵

尾宿 正色

江島 久信

宗子 尾宿

寺本 久庵

尾宿 正色

江島 久信

宗子 尾宿

寺本 久庵

尾宿 正色

江島 久信

宗子 尾宿

寺本 久庵

尾宿 正色

江島 久信

宗子 尾宿

寺本 久庵

尾宿 正色

江島 久信

宗子 尾宿

寺本 久庵

尾宿 正色

幸日

在八海山古觀音寺為唐吳王

一併 傳 廣 表

寺本 久庵

寺本 久庵

林 右 宗 次
林 内 記

寺本 久庵

寺本 久庵

寺本 久庵

寺本 久庵

寺本 久庵

寺本 久庵

寺本 久庵

寺本 久庵

寺本 久庵

寺本 久庵

寺本 久庵

寺本 久庵

寺本 久庵

寺本 久庵

寺本 久庵

陸奥

陸奥
一 陸奥
二 陸奥
三 陸奥

古事記 陸奥

古事記 陸奥

一 陸奥

陸奥

陸奥

陸奥

陸奥

陸奥

陸奥

一 陸奥

陸奥

陸奥

古事記

陸奥

陸奥

陸奥

一 陸奥

陸奥

陸奥

陸奥

陸奥

陸奥

陸奥

陸奥

陸奥

陸奥

一 陸奥

陸奥

陸奥

一 陸奥

陸奥

陸奥

命ノ己後越前ノ山ノ下ニ有リ建前ノ山ノ下ニ有リ
下ノ山ノ下ニ有リ

二月

一 在ノ山ノ下ニ有リ

一 在ノ山ノ下ニ有リ

一 在ノ山ノ下ニ有リ

一 在ノ山ノ下ニ有リ

一 在ノ山ノ下ニ有リ

一 在ノ山ノ下ニ有リ

二月

四月 在ノ山ノ下ニ有リ

御

一 在ノ山ノ下ニ有リ

一 在ノ山ノ下ニ有リ

一 在ノ山ノ下ニ有リ

一 在ノ山ノ下ニ有リ

右

一 在ノ山ノ下ニ有リ

一 在ノ山ノ下ニ有リ



全林

全林

三林

一、二、三、四、五

五林

五林

五林

五林

五林

五林
五林
五林

五林

五林

五林

五林

五林

五林

五林

五林

五林

五林

五林

五林

五林

五林

五林

五林

五林

五林

五林

五林

五林

入部屏一 是了夕 日里吉

今午去

是日如布 以二子台 是日外 在 是日 是日 是日

折了

五部 是日

日吉

日吉

日吉

日吉

日吉

日吉

日吉

日吉

日吉

日吉

日吉

日吉

日吉

日吉

日吉

日吉

日吉

日吉

日吉

日吉

日吉

日吉

日吉

一 日吉

日吉

監禁ノ也 誠然ノ事也

已ノ事

二日 公家ノ 所封ノ 亦也 出 宵見

一 右方將稱 法也

一 山左甲 方若年 亦也

一 左中 將榮

赤甲

赤甲

赤甲

林書

公家

左方

准

左方

林書

右方

公家

公家

一 保口 古也

保口 古也

西村 古也

古也

古也

丁年傳 山列風傳

長年傳 法信傳

右年傳 任傳

神島 中

中地之稅

古年傳

中地之稅

庚也官之

秘使

中地之稅

中地之稅

中地之稅

中地之稅

中地之稅

右年傳 中地之稅

中地之稅

右年傳 中地之稅

右年傳 中地之稅

右年傳 中地之稅

右年傳 中地之稅

右年傳 中地之稅

秘使

中地之稅

中地之稅

中地之稅

中地之稅

中地之稅

右年傳 中地之稅

秘使

中地之稅

源經世

源經世

水谷 壬午 新造

壬午 新造

八尾 壬午 新造

壬午 新造

陽月 壬午 新造

陽月 壬午 新造

壬午 新造

山鹿 壬午 新造

壬午 新造

辰吉 壬午 新造

壬午 新造

乙卯 壬午 新造

壬午 新造

乙卯

一 山鹿 壬午 新造 庚辰 壬午 新造

壬午 新造 庚辰 壬午 新造

一 陽月 壬午 新造 庚辰 壬午 新造

壬午 新造

12月 同日 壬午 新造 庚辰 壬午 新造

一 辰吉 壬午 新造

一 山鹿 壬午 新造 庚辰 壬午 新造

壬午 新造

乙卯

壬午 新造

乙卯

津波

津波

多良重院

吉川宮内

西宮宮内

大西宮内

櫻川宮内

右邊の山系は今朝の津波の夜に津波が

津波が

津波が

津波が

津波が

津波が

津波

津波

津波

津波

津波

右邊の山系は今朝の津波の夜に津波が

津波

右邊の山系は今朝の津波の夜に津波が

一明の還る舟

會 執使 返着 舟 口 卷 岸 員 元

一 右 右 將 稱 法 房 八 八

一 右 左 平 名 義 年 加 凡 六 所 也

一 假 中 將 察 水

張 良 一

在 左 將 稱 一

左 將 稱 一

法 房 一

亦 且 志

右 將 右 角 六

右 將 右 角 六

右 將 右 角 六

一 案 圖 白 受 十

二 案 石 左 將 察 水

本 案 右 角 名 義 年

右 將 右 角 六

右 將 右 角 六

右 將 右 角 六

右 將 右 角 六

右 將 右 角 六

右 將 右 角 六

右 將 右 角 六

右 將 右 角 六

本枝

日表

右連口帳并 弟如孫物 以 得了

八頁

長年
内正百俵 廿五

上百俵

千加百

百俵三人千

百俵

百俵

日積即六千

右連口帳并 弟如孫物 以 得了
長年 廿五
内正百俵 廿五
上百俵
千加百
百俵三人千
百俵
百俵
日積即六千
右連口帳并 弟如孫物 以 得了
長年 廿五
内正百俵 廿五
上百俵
千加百
百俵三人千
百俵
百俵
日積即六千

東城之行

長年

長年

長年

長年

長年

長年

長年

長年

長年

長年

長年

長年

長年

長年

長年

長年

長年

長年

長年

長年

長年

長年

長年

長年

長年

長年

長年

長年

長年

長年

長年

長年

長年

長年

長年

二休六子

二休六子

一休六子

一休六子

七日

柳

栗

松

杉

竹

楓

桐

一休六子

柳

栗

松

杉

竹

楓

桐

松

杉

竹

楓

桐

松

杉

竹

一休六子

一休六子

一休六子

一休六子

一休六子

右官名

三官名

北官名

百官名

右官名

中傳 奉命

二字

同 右官名

少官名 奉命

同 右官名

三字

同 右官名

北官名 奉命

同 右官名

四字

同 右官名

百官名 奉命

同 右官名

四字

同 右官名

百官名

四字

同 右官名

北官名 奉命

同 右官名

十官名

三字

同 右官名

百官名 奉命

同 右官名

四字

同 右官名

百官名 奉命

下官名 奉命

百官名 奉命

四字

同 右官名

三字

同 右官名

百後六六

保赤三三
少二二

少二二

口界紙

田名社民命

奈成宮

同 津部

市川養

同 五左

信

同 同附

同 同附

同 同附

右也 陽在 雲雲

信 右也 陽在 雲雲

列在 二 三 五 七 九

十日

少

信 右也 陽在 雲雲

右也 陽在 雲雲

日 右也 陽在 雲雲

日 右也 陽在 雲雲

日 右也 陽在 雲雲

日 右也 陽在 雲雲

日 右也 陽在 雲雲

右也 陽在 雲雲

十日

右也 陽在 雲雲

右也 陽在 雲雲

右也 陽在 雲雲

丁卯年

丁卯年 山

丁卯年 田

一 在右將林 今奉 丁卯年 雨

一 在左將 乃 若 奉 丁卯年 雨

丁卯年 雨

丁卯年 雨

丁卯年 雨

丁卯年 雨

丁卯年 雨

丁卯年 雨

丁卯年 雨

丁卯年 雨

丁卯年 雨

丁卯年 雨

丁卯年 雨

丁卯年 雨

丁卯年 雨

丁卯年 雨

丁卯年 雨

丁卯年 雨

丁卯年 雨

在右將林 今奉 丁卯年 雨

丁卯年 雨

丁卯年 雨

丁卯年 雨

合衆
世如
世如
世如
世如
世如
世如
世如
世如
世如

世如
世如
世如
世如
世如
世如
世如
世如
世如
世如

服也 信也
服也 信也
服也 信也
服也 信也
服也 信也
服也 信也
服也 信也
服也 信也
服也 信也
服也 信也

世如
世如
世如
世如
世如
世如
世如
世如
世如
世如

右左形之... 夜...

花... 夜...

招平...

招平...

招平...

招平...

招平...

招平...

招平...

招平...

招平...

招平...

招平...

招平...

招平...

招平...

招平...

招平...

招平...

招平...

招平...

招平...

招平...

招平...

招平...

招平...

招平...

招平...

招平...

招平...

招平...

招平...

招平...

招平...

招平...

不

十

十

十

十

十

十

[Faint vertical text]

[Faint vertical text]

[Faint vertical text]

[Faint vertical text]

[Faint vertical text]

[Faint vertical text]

[Faint vertical text]

福多の子孫

一柳 古徳

遠山徳海

清 徳宗

市下 自号 宗師

市下 宗師

山石 同徳

六角 昭徳

山石 昭徳

山石 昭徳

山石 昭徳

山石 昭徳

山石 昭徳

山石 昭徳

山石 昭徳

山石 昭徳

山石 昭徳

山石 昭徳

山石 昭徳

山石 昭徳

山石 昭徳

山石 昭徳

山石 昭徳

山石 昭徳

山石 昭徳

山石 昭徳

十

[Faint vertical text]

十

十

山石 昭徳

山石 昭徳

山石 昭徳

山石 昭徳

山石 昭徳

山石 昭徳

山石 昭徳

山石 昭徳

芙蓉二つ

古く

有馬佐後

丹波

建永

右ノ御用書

信

右ノ御用書

小室

文和

右ノ御用書

右ノ御用書

日光

右

右ノ御用書

城

信

信

右ノ御用書

右ノ御用書

右ノ御用書

右ノ御用書

信

信

右

右ノ御用書

一月ノ御用書

信

信

信

信

右ノ御用書

信

右ノ御用書

右

右ノ御用書

信

三上

三上

三上

三上

三上

三上

三上

三上

三上

三上

三上

三上

三上

結燈洞光

松本新中

性任

一重虎

座席中

坂田

十徳内

山陰

古林

長

長

三上

三上

三上

三上

三上

三上

三上

三上

三上

三上

三上

三上



内閣
文庫

