

鈴録

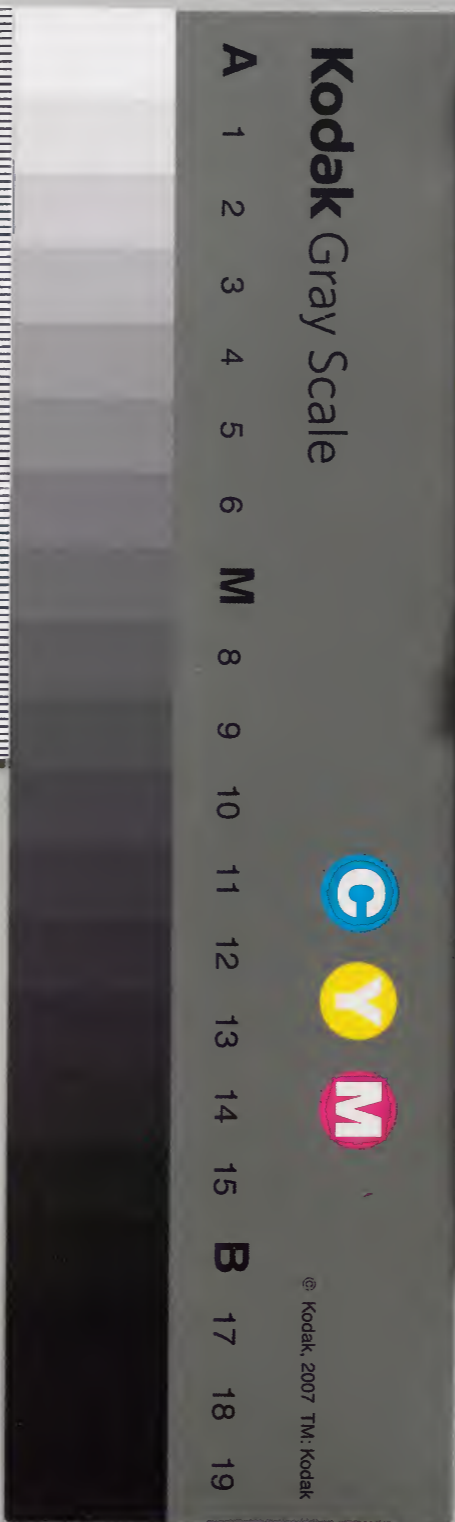
十七

九

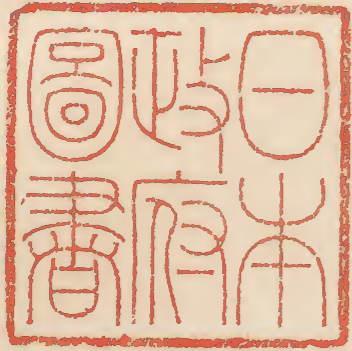
共廿

庫文内	
八九函	三二五七
二	二
和書	

内閣文庫	
番號	和 32579
冊數	20 (17)
函號	189 351



高
412



鈐錄第十七

守法上

總論

物茂卿著

按スルニ籠城ノ一ハ先ヅ主意ヲ定ムベキナ
リ兵法ニ十則圍之^{ナキハ}五則攻之^{ナキハ}ト云是十倍ノ
人數ニ非レバ城ヲ圍ム一ハナキ一ナリ五倍ノ人
數ニ非レバ城ヲ攻ル一ハナキ一是古法ナリサレ
ハ籠城ト云一ハ敵ハ五倍十倍ノ大軍ニテ防
戰難叶ユヘ城ノ要害ヲ以テ人數ノ代リニ
陰ノ位ニ潜リテ敵ヲハカル術ナリ是ニヨリテ

多少ノカケ合ハヌ大敵吾國ニ攻入ルヲ我小
勢ナレバ押出ノ戦フコナラヌ故籠城ニ及ブト
云コ是籠城ノ大格ナリ尤同位ノ敵ニテモ我
度々ノ合戦ニ打負ケテ終ニ籠城ニ及ブコモア
ルナリ是又我人數度々打タレテ小勢ニナリ
小勢ニナラズモ氣屈メ小勢ニヒトシキナレバ
道理ハ同事ナリ又境目ノ籠城モ敵大勢我
小勢ナルコ以同位ナリト知ベシ此外大將他國
ヘ働タル留守ノ内逆心或ハ一揆アリテ俄ニ
城ヲ攻メ籠城スルコアリ故ニ大將ノ留守
ハ必籠城ノ心得ニスルコ古來ノ傳ナリ菟角

城ト云モノヲ作ルコ本此城ヲ以テ敵ヲ防グ
爲ナレバ城アレバ必籠城ノ法ハツキテハナ
レヌモノナル故異國ニハ城制ヲバ守法ノ内
ニ入タリ

一孫子ニ守其所不攻ト云ヘリ是籠城ノ妙解ナ
リ籠城ヲ守ルト云ハ守ルトハモノ、番ヲスル
コナリ此城ヲ敵ニトラレマジキト番ヲメ敵ニ
トラセヌコヲ云ナリ然レモ守攻ノニツハ奇正
ノ陰陽循環ノ端ナキガ如シ攻ルハ仕懸太刀
ニテ守ルハイツモ請太刀ナリ故ニ守ルニバカ
リ心カタヨル寸ハスルコモ悉請太刀ナルコヘ遂

ニハ敵ノ爲ニ使ハレテ軍ノ負ニナル守ルト云ハ
攻ルニツキテ守ル敵又我守ルニヨリテ是ヲ攻
ム然レバ畢竟負ニナルコトハ守ルニカタヨリテ循
環端ナキコトヲ知ラヌ故ニ遂ニハ守ルコトモ叶ハヌ
ナリ故ニ籠城ノ法ニ和漢ノ名將守ルニ攻ル
ワザヲメ夜打ヲ第一トスルコト是ナリ夜打ハ
我ヨリ敵ヘ仕懸ルワザニテ攻ナリ敵ハ請太
刀ニテ守ナリ是攻守ノ機ヲ轉換スル妙決
ナリコノ外孔明が大軍ニ圍レテ營門ヲ閉
ヂズ静ニリ返リテ琴ヲ彈メ居タルヲ見テ
敵攻メズメ引退キシコト楠正成天王寺ヲ明ク

テ引除キ宇都宮ニ入替ラセ數ノ篝ヲ以テ
氣ヲ奪ヒ宇都宮ニ引セテヤガテ跡ヘ入替
リシコト

東照宮三形ガ原ニ御敗軍ニテ士卒多打タ
セ濱松ヘ入玉ヒ湯漬三盃召上ラレテ大斡
カキテ卧玉フ甲陽勢繼テ追來ケレド城
門ノ閉ザルヲ見テ圍メズメ引シコト高坂彈正
海津ノ城ニ在シニ謙信寄ラレケレバ彈正城
ヲアケテ人數ヲ後ノ山ニ揚タレバ謙信攻ズメ
引レシコト是皆守其所不攻ト云ノ心ナリ兵
家ノ妙處ナレバ全其將ノ智勇ニアリ傳授ニ

アタワヌフナリ又孫子が藏于九地之下ト云タルモイツクヲ攻ベキト云處ノ敵ヨリ見エヌナリ是又敵ノ所不攻ヲ守ルユヘニ敵ヨリ見エヌフニテ同心ナリ

一孟子ニ三里之城七里之郭圍而攻之ト云テ天時不如地利地利不如人和ト云ヘリ是人和ト云フ籠城ノ第一義ナリイカホドノフ調タリ凡將士一和セズノハ必落城ニ及ブベシ但シ人和ト云ニ付テ子細アルベシ孟子ノ人和ハ孫子ガ道將法ヲ兼タリ道ト云ハ士卒ノ心上ト生死ヲ共ニスル心ナルヲ云テ是バカリ正シク人

和ニ叶フヤウナレ凡將ニ智勇薄ク軍法調ハザレバ必一和セザルモノナリ士卒ノ心元来上下ト生死ヲ共ニスルホドニハナケレ凡時ニ臨ンデ將ト法トニ因テ上下一和シ生死ヲ共ニスルヤウニモナルフナリ其上今世土着戸籍ノ法壞レテヨリ民ニシマリナク上下トヘダクナル上ニ武士皆柔弱ニナリ兵家ヲ學ブ輩モ事理ニ立入テ踏シメタルフナキヲ知ズ徒ニ人和ノトバカリ心得タランハタトヒ一和シタリ凡婦女ヲ聚メ幼兒ヲ聚メ商賈ヲ聚メ公家ヲ聚テ一和ナシシメタルガ如クナルベケレバナニホドニ見

事ニ一和シタリ凡何ノ用ニモ立マシキナリ
 一謙信流ニ籠城ノ一甚粗シ其次第マツ境目
 ノ城ニ士大將ヲ籠ルハ妻子ヲ置セズ番代
 タルベシ大軍ニ圍マル、寸是非ニ本大將ヨリ
 後詰アルナリ時宜ニ因テ圍ヲ潰ヤシ切拂
 テ來ルモアルナリ叔國主ノ籠城ト云ハ
 マツ敵我國へ攻入ルヲバ勢揃ノ場ヲ考先勢
 ハ既ニツキ後勢ハ半着テ息ノ定ラヌ境へ急
 ニ押寄打破ル法ナリ叔ハ地下ガマリト云
 一地戰ノ肝要ナリ處々ノ戰ニ利ヲ失テ國
 主既ニ籠城ニ及ブハ武運ノ盡タル次第籠

ユヒ晝夜風雨ニカマワズ立置ク隊ノ旗ハ廣
 間ノ前ニ杙ヲ打矢來ヲ結立ル諸手ノ昇ハ役
 所ノ前々ニ杙ヲ打チ向バカリニヤライヲ結立
 ル此ヤライニ長柄ヲモカガル諸手ノ士大將ノ
 家旗ハ其人ノ居間ノ後ニ旗冢ヲ築テ立ル
 馬印ハ家内ニ置テ將ノ出入ニ隨フ陣屋ノ如
 ク一備々ノ間ヲ仕切ル諸士ハ常ノ如ク番所
 番所ニ居リ屏裡ニハ人ヲ付置ナリ叔武者ヲ
 籠ルニハマツ虎口々々ニハ一二町外ニ押勢ヲ
 張置テ武者ヲ籠ラシム大門蹴出門共ニ
 扇ヲ打テクマリヲアケ目付是ヲ守テ武者ヲ

改テ籠ル此外城下ノ町近邊ノ鄉村ニフレテ
金銀五穀衣服塩噌野菜ヲ持タルモノハ皆
皆カキ立テ出サセニ丸ノ城用藏ニツムル運ヲ
開カバ三倍ニテ返スベシト定ム又當分代ヲ
望ムモノニハトラセハコブフノナラヌモノニハ上
ヨリ運取ル又城近邊ノ商農ノ片付所ヲ常
常大將了簡シ置キテ江戸ナレバ八王寺ノ
ヤウナル所ニ遣置クベシ是等ノ一マキハ皆舟
手ノ下知ナリ総ノ籠城ハ永クメ廿日卅日大
氏ハ五日三日ノモノナルユヘ籠城ノ内ハ上下
ノ食物ヲ分タズナルホド豊饒ニスルコナリ

舍同前ニ押詰ラレタルコ無念至極ノ次第ナリ
是ニ因テクシガミヲ返スト云故實アリ敷皮ヲ
牀机ニ掛ルニハ獸ノ頭ヲ上ノ方ニスルコ常ノコ
ナリ國主籠城ニ及フ寸ハ頭ヲ下ニシ尾ヲ上
ニノ掛ル是ヲクシガミヲ返スト云テ必死ト思
究メタルシルシナリ國主此覺悟キワマラズニバ
速ニ降參スベシ籠城ハ詮ナキコナリ叔士卒
中間ニ至ルマデ必死ニ思定メズニ判ナル了簡
ノ者ヲバ悉城ヲ出スベシ城堅固ナリト敵
見レバ必大攻ヲカケテ後扱ヲ入ル、モノナリ
古來ノ定法出家來テ城門ノ前ニテ笠ヲサ

シ出ス即雙方矢留ニテ扱ヲ申通ズルコナリ扱ノ使ト聞ト門へ入レズ門外ヨリ追返スベシ此方ハ足輕以下迄モ各ヲ頼テ運ヲ開ント存スルモノ一人モナシ大將役人ニ申聞スルニ及バズト云テ返スコナリ最初ヨリ城中ニ此覺悟究ミラザル寸ハ必扱ト聞テ兵氣タユムモノナリ是籠城ノ肝要ナリ扱城ヲ固メテ裾手ヲ合スルト云テ籠城ニ至テハ繩張ヲ所々仕替ル旗方ヨリ是ヲ司ル城飾モ勿論旗方ヨリスルナリ本大將ノ家ノ旗ハ天守ノ前ニ旗冢トテ丸ク一里冢ノ如クニ築テマワリニ柵矢來ヲ

器皿モ同斷ナリ扱内外ノ武者配ハ持ヤリ方ヨリ下知ス本丸ハ五十騎ニテ四町二三丸ハ六町総河外河ハ八町皆五十騎ニテ一虎口持ツモリナリ人數不足ナレバ外河ヲ破棄餘アレバ出丸ヲ取ル入子立トテヒタモノニ持口ヲ替ユベシ兵ノ氣ヲ新ニスル術ナリ根小屋ヲ自燒ノ堅固ニ楯籠ルベシ尤小屋道具薪ニナルベキモノヲバ城中ニ運テ燒ベカラズ如此人數ヲ籠置テツボミギワノ一戦ト云コアリ籠城ニハ是ヲ一大事ノ働トス是ニ非レバ運ヲ開クコナシ是ハ敵ノ折着テ仕寄ナド付ントスル所

ヲ打ヲナリ我勢城へツボメントスル寸ノ合戦
ナルユヘツボミキワト云城中三分一ノ人数ヲ
用軍奉行是ヲ司ル老若雜人ヲハブキ精兵
ヲスグリ鉄炮ト武者トバカリナリ其仕形鉄
炮ヲ打ソレヨリ進テハ折シキ進テハ折敷ノキ
ワニナリ鉄炮ヲ一度ニドツトハナシ其下ヨリ切
テカ、ル頸ハ皆打棄也草卧テモヤスムヲナ
シ跡ヨリ中ヤリヲ入レソレガ草卧レバ又跡ヨ
リ中ヤリヲ入ル敵ヨリ我小勢ヲ侮テ押入我
既ニ籠城ニ及ブナレバコノ働ハ敵ノ思ヒカケヌ
ヲナルユヘ必打破リテ理運ニナラザルヲナシ左

ナク氏始終ノ勝利此一戦ニソナハル疎ニ思
フベカラズ叔イヨク籠城ニ及テハ百目二百目
ノ火矢大筒ハ敵ノ大將分ノモノヲ遠手ヨリ
打ツ五十目三十目ノ中筒ハ竹手把ヲトホス
小筒弓ハ六十間三十間ニ近ヅクモノヲ打ツ
竹手把ハ近々ト仕寄り虎口ヲ塞クカ堀ヲ埋
ントスル寸五十目三十目ヲ以テツルベ放ニ打ベ
シ近ク引付テ打ニシクハナシ叔四箇ノ夜打ト
云フアリ折着ノ夜大攻ノ夜旗ユトリノ時雨
夜ナリ叔ハ朝懸ナリ其仕形寄手ノ様子ヲ
見スエ今晩明朝明晩マデノ食事ヲ認置是

モ鉄炮ト武者バカリニテ弓長柄ヲ除ク悉混
甲ナリ一手々々ニ押勢ヲ組合ス是ハ始終不
戦ナリ出ル小口ヨリハ不入小口ニ迎備ヲハ
リ拂曉ニ突テ出ルナリ出ベキ少前ヨリ敵
ノ持口へ火矢大筒ヲ崩ル、ホド打カケ其
内ヨリ突出ル一備ヅ、打テハ通り打テハ通り
ノシダルク取合ハズ荒手ヲ入替々々スルナ
リ鉄炮ハ最初一通リ打タルバカリ其以後ハ
敵ノ逃ル内ハ不打敵此方へフリムクト打ナ
リ順逆ニ拘ラズ如此打破リ敵崩ルト疲レ
又内ニ武者ヲ軽ク引入ル籠城ニ非ズモ強懸

リト云ハ平生モ此仕カケナリ叔運盡テ落城
スルニ至テハ一郭切ニ打死スルヲ法ナリ三郭
ヨリ二郭へ引ニ郭ヨリ本丸へ引入ト云フハ
決メナキヲナリト覺悟スルナリ

右謙信流ノ籠城是マデナリ至極事少ク
レモ至極簡要ナルヲラスグリ攻ヲ以守ル
ヲラスルヲ主意トシ覺悟ノ究ニル所ヲ根
本トス誠ニ至極ノ教ナリ境目ノ城ニ圍ヲ
潰ヤノ打破リ來ルト云フ他流ニアマリ云ヌ
ヲナリ山鹿流ニ城中ニ馬ヲ用ヒザルモ此事
沙汰ナキユヘナリト知ベシ旗方舟手持鐘方

ト云ハ武者奉行六人ヲコノ三役ニスルト云
 一ナリ落ギワノ一戦ノ一他流ニ無之珍重ス
 ベキナリ竹手把ヲ近引付テ打ト云一節必
 短ト云兵法ニ合ス夜打ハ諸流同前ナリ朝
 懸ノ一他流ニイワズ是又珍重スベシ總体
 國主ノ籠城ト云一ニナリテハ多クハ運ヲ開
 ク一少ナリ殊ニ太閤秀吉城攻ノ名人ナル上
 此時分ノ諸將皆兵氣ヲ吞レテ敵ヲ恐レ城
 ノ要害ヲ頼テ城ニ籠ル一其心根籠城トナ
 レバ暫時ノ命ヲ逃ル一了簡バカリニ世界悉
 成行タリ彼飯田覺兵衛ガ日本ノ弓矢ハ城

ヲノラルト見レバハヤ落城ス異國ノ弓矢
 カタギハ城ヲノラルト見レバ一足モヒカヌト云
 タルヲ以テ見ル寸ハ當時ノ有様思ヤラル、
 ナリ世上一同ニ城攻ト籠城トキホヒヲクレ
 雲泥ノ一ナルユヘ老功ノ物師コ、ノ境ヲヨク
 エ夫シテ立タル教ト見エタリ然レモ謙信流
 其外和流ニ守具頗不足ナリ古今ヲ考ルニ
 異國流ノ籠城ヲシタル將ハ楠正成ヨリ外
 ハ更ニナシコノ子細ヲ案スルニ謙信流ニ不
 限諸流共ニ境目ノ籠城ト國主ノ籠城トニ
 品ノ差別ナラデハナシ是亂國ノ時分割據

ノ勢ナルヲ以テ境目ハ必後詰ヲ待付ルヲ
至極トシ國主ノ籠城ニ至リテハ武運ノ究
メ大形ハ運ヲ開カヌコニナルユヘ諸流ノ立
様皆カクノ如シ諸流共ニ籠城ニ日數ヲ限
ルモ此イワレナリ異國ハ郡縣ノ治ナルユヘ
國主ノ籠城ニ至テモ隣國ノ後詰ハ必アル
コナリ只路程ノ遠近ト兵馬ノ調否ニ因
テ遲速ハカリガタシ故ニ異國ノ籠城ハイ
カヤウニモノ日數ヲ久シク籠城スルコトヲ貴
ブナリ叔又州刺史ハ州城ヲ預リ縣ノ令ハ
縣城ヲ預リ守ルコトニテ城落レバ必死スルコト

定法ナリ是ニ因テ必死ニ究ムル究メヌト
云教ハ兵家ニハナキコトナリ叔又異國ノ習
ハ敵ヲ賊ト立テ、賊ニ降ルハ畜類ノ所爲
ト立ルコト異國ノ習シナリ 我國ノ兵家ハ
皆近世ノ戰國割據ノ時代ノコトヲ祖述ノ
其時分ハ敵モ味方モ優劣ナキ武士ト立
ルコト 我國ノ習ナリ此等ノ所相違ナルユ
ヘ異國ノ習ハ敵ニハ降ラヌモノト立テ城ハ
一年モ二年モナルタケ久シク持咏ルヲ手柄
ト思風俗ナリ是ニヨリテ守具ノ手段殊ノ
外ニ委細ナリト知ベシ且又異國ニテハ春秋

戰國ノ時分ニテモ城下ノ盟トテ敵ニ城ヲ
圍ミレテ和談ニ及ブコトヲ大ナル恥辱トス誠
ニ敵ヨリ和談スベキ了簡ナレバ軍ヲ退ケ
城下ヲ離レテ和談ニ及コト法ナリ是等ノ処
和漢ノ相違ナリト知ベシ

一北條流ニ立降上ハ將ヲ打中ハ敵ヲ拂下ハ難
ヲ逃ルト

是ハ降參ヲノ敵將ヲ打ツコトモアリ中ノ仕
合ニテ敵軍ヲ退ケ下ノ仕合ニテ命ヲ助カ
ルユヘ時ノ宜ニ隨テ降參モスベキト云心ナ
リ是等ハ埒モナキコトノ至極ナリ武家ノ

師範トナル兵家者流ノ云ベキ詞ニモアラ
ズ心延タルモノハ教ヲ待ズノモ如此了簡
ハアルコトナレバ守城ノ法ノ一箇條ニ載ベキコ
ト非ズ畢竟ノ處上ニ論スル如ク近來ハ守
城ノ法未熟ナルユヘ守城ノ至極ヲ云ベキコ
トナキ僂ニカヤウノコトヲ云タルナリ又山鹿流
ニ籠城ヲノ大軍ヲ引ウクルニ於テハ無事
ニスベカラズ若和談ニ及バ、籠城ノ方ノ負
ナリ始終籠城ナラズメ降參ヲモスベキ與
意アラバ前方ニ旗下ニ從ベシ籠城ノ大軍
ニ卷ル、上ハ負クバ切腹ト思定ムベシト云ヘ

リ是ハ謙信流ノ教方ト似タルヤウナレモ最
前論スル如ク籠城スルト云ハ君命ヲ以テ國
ヲ守ルコトモアレバ心儘ニ和談ハナラヌコトナリ
始終籠城難叶必定落城スベシト見切テモ
籠城ハセズノ不叶コトアリ和流ノ軍者ハ戰
國割據ノコトバカリヲ習傳ルユヘ只利害ノ
セシギバカリニテ義理ノセシサクナキハ埒モ
ナキコトナリト知ベシ籠城ノ大軍ニ卷ル、上
ハ負ケバ切腹ト思定ムベシト云モ似テ非ナ
ル教ナリ是ホドノコトハ武家タルモノ、覺悟
ニハ本ヨリアルコトニテ軍者ノ教ヲ待タズ謙

信流ノ如ク蔭際一戰ナド、云様ナルコトヲ
教ル上ニハ負ケバ切腹ト云コト尤ナリ又郭
切ニ打死スルト定ムル寸ハ是又尤ナリ左モナ
クノ只カヤウノコトヲ云ニハ埒モナキコトナリ士
卒ヲ手ニ入レテ使フコトモナラズ合戰ノ下知
モ未熟ニ守具モ不埒ニテ只カヤウニバカリ
心得タランハ北條氏政岐阜中納言ナドノ
切腹ト替ナシ只公家歟女抔ノ自滅シタル
様ナルコトナリ武將ノ思切タルトハ云ガタカル
ベシ近年播州赤穂城請取ノ時主人ノ墨
付ナク返シ所ナキ城ナレバ籠城スルコトハ主人

ニ死後不忠ノ罪ヲ被ラシムルコトヲ憚ラズ城
代只一人大手ノ前ニテ腹ヲ切タランハ可
然結構ナルベシカヤウノ外ハワガモナキ切
腹ハ敵ニ對メノ働ニハ却テ未練ノ所爲ナ
ルベシ某田舎ニアリシ時アル船頭ノ語リ
シハ洋中ニテ惡風ニ逢タル寸人ノ器量三
段アリヘドヲ吐テ取亂スハ下ナリ思切テ神
色ヲ不變ハ中ナリ帆柱ヲ切レ錨ヲ引ケナ
ド走廻テ下知メ舟ノ覆ルマデモ世話ヲヤク
ヲ上ノ器量ト云ト云ヘリ船頭スラカヤウノ
境ヲバ知タリ治平ノ代ニ生レテ事ヲ經ガ

ル兵家者流ノ口上ハ一トソ會得ナリ難キ
多キナリ佛道ナドニ便リ心法ノ修行ヲシ
テ心ノ動ゼヌト云モ大形ハ彼ノ船頭ノ云々
ル中ノ器量ナルベシ

一和漢ノ兵家共ニ城大ニシテ兵少ク兵多ク食少
ク水ノ手乏シク城制アシク將ニ智勇ナク士
卒怯弱ニ上下不一和守具不足ナル此ハ何
レモ不可守ノ城トス

按スルニ守具ノ一異國ノ法殊ニ委ニ下ニテ
知ベシ此外水攻火攻ニナルベキ城水攻ニナ
ルベキ城ハ防様六借コナリ火攻ノ一ハ日本

ノ城町屋侍屋敷制度不冝ユヘコノ患ヲ免
ガタシ其故ニ大形ハ城下ノ町屋敷ヲハク
一ナリ

約束

約束トハ兼テ定メ下知スル法ナリ

一四野ヲ清ムルト云ハ城下ヲ片付ル一ナリ近邊
ノ百姓ヲモ城へ入レ一切ノ私財ヲモ悉^ヒ搬入レ
殊ニ長キ材木大板薪木鉄ノ諸道具ノ攻
具ニナルベキヲバ不殘城へ入レ或ハ燒棄ベシ城
外ノ大木ハ城攻ノ便ニナリ敵ノカガシトミ
ニナルユヘ必是ヲ斫ベシ城外五六間ノ内家

築地殊ニ害多シ壞弃ベシ近所ノ竹木ヲ商
フモノモ不殘城中へ入サスベシ五六里近處ノ
船中ニ積置タルハ敵ノ通り路ヲヨケ外ノ横川
ニ隱スベシ民家ニテ米穀等食物ヲ隱置キ敵
へ賣ルモノ重罪ノ由兼テ號令スベシ敵ノ寄
來ル道筋ノ舟ヲ藏シ橋ヲ引ベシ井ニ毒ヲ入
置ク計アリ

山鹿流ニ城近邊ノ田ニ不殘水ヲカケ足入
ヲコシラヘ其外堀切等所々ニスベシト又籠
城ニ城中へ馬ヲ多ク入ル一不可然糧ヲ費
ス損アリト云ヘリ愚按スルニ是モサル一ナ

レ此説ハ騎戦スタレテ馬ハ足ヲ休ル爲ト
バカリ了簡スルヨリ出タル説ナリ又按ニ清
野ノ術ノ一ハ籠城ニイマダ及バズ凡敵ノ大
軍我國中ニ押入寸ハ本城遠キ地ニテモ敵
ノ通ル地ニテハ異國ニハスル一ナリ下ノ堡約
ニ記スル如ク支城ノ外ニモ處々ニ堡ヲ構ヘ
民間ノ男女牛馬財寶ヲ不殘藏ス一ナリ
此術ハ武士ヲ土着セシメ國民ヲヨク治メ
得ザル寸ハ成難シ此術ヲヨクナシ得ル寸ハ
籠城ノ助ケ又アゲテ數ヘガタシ和流軍
者ノ知ラヌ一ナリ

一伏探ヲ設ト云ハ敵ノ押來ルベキ道ニ伏兵并
ニ遠候ヲ出ス一ナリ旗號銃起火等ノ合圖
アリ

按スルニ伏兵ハ城兵城ヲ出テ、迎働ヲスル
寸ノ爲ナリ探候ノ一和流籠城ニ其沙汰ナ
ケレ凡物見ヲ出スミジキ様ナシ實事ノ時
ハ定メテ何レモく出シタルナルベシ然レバ
當時物見ハ使番ノスル一ニテ使番ニ員數
キワマリアルヤウナル一又忍ノ者ト云ヲキワ
メ置ヤウナル一ニテハ中々ユキトバクミジキ一
ナリ信玄川中島ノ体ヲ見レバ菟角和軍ハ

物見疎カナルヤウナリ天草ノ時分寺澤
知行所ニテ百姓共方々ヨリ一揆寄来ルト
注進ス方角定ミラズ混亂甚シクテ此注進
ニ付テ狐疑盛ニナリ終ニ人數ヲ押出スナ
ラザリシナリ大形ハ今ノ世モ百姓ノ注進
ヲ待テ事ヲ誤ルナルベシ又物見ノモノ三
二十里ヨリ内織ルガ如クナラバ馬ノ入用ナ
ルコト是モ其一ナルベシ

一民夫ヲ派スト云ハ城下ノ民ノ内六十以上十五
以下ノモノ又ハカタワモノ病人ナドヲ除テ其
外ハ悉塚口ヲ守ラシム塚口一ツ充ニ二人欵三

人欵アテニ但シ番代リヲ立ベシ百塚五十塚ニ
頭一人青衣ニ號旗一面下ノモノハ號衣ニ長鎗
刀斧其外弓銃ノルイヲ持ス五塚ニ塚長アリ
武經總要虎鈴經ニハ一步ニ甲士一人五歩ニ
伍長一人十歩ニ什長一人百歩ニ佰長一人壯
男ニハ敵ヲ防ガセ壯女ニハ飯ヲ炊キ水ヲ汲セ
童子ハ使役トス

按ニ此條和流ト大ニ相違ス和流ハ足輕中
間家中ノ家来總ノ俸ヲ食ムモノニ非レバ武
ノ役ニ用ヒズト云是ニ因テ或ハ城下ノ町ヲ燒
拂テ城下ノ民ノ行方ニカミワズ又百姓ノ

敵ニ從ニテヲ恐テ名主大百姓ノ妻女ヲ城中へ召集メ人質トス是皆大キナル誤ナリ偶異國ノ法ヲ語レバ百姓ハ何ノ用ニ立ベキ煩人ハ何ノ用ニ立ベキト云叔武家ノ飯ヲ食スルモノバカリ集メ見ル寸ニ人數甚不足ノ中々城主ノ扶持ヲ食スル類バカリニテ城ノ屏裡ニ配リアワセラル、コニ非ズ前ニ記セル謙信流ノ說ニ一虎口ニ五十騎ト云是謙信流バカリニ限ラズ古來ノ申傳モ大抵カクノ如シ山鹿ハ一間ニ三人一矢窓ニ三人ト云一虎口八町ヲ五十騎ニワル寸八町ハ六八四百ハ

十間ナレバ一騎ニ十間ノワリナリ足輕モ侍五十騎ニ五十人ト云ナレバ十間ニ弓ニテモ鉄炮ニテモ足輕一人ナリ是ニテ屏ウラヲ持ルベキコナルヤ了簡ノ見ルベキコナリサラバ其一騎ノ士ノ又者十人モアルベキヲ一間ニ一人ヅクバラハ猶ハツクニモ行渡ルベシ其若黨中間ト云モノ百姓トハイカホドノ差別アルモノナラン山鹿ノ人數配リハ十分ナレバ當時此人數ノ五分一モ曾テアルマシ是皆古ハ武士知行所ニ土着ノ百姓ハ武士ノ家人ナリ主人ノカイセウニヨリテ騎士ニモ歩

士ニモ仕立テ、軍役ヲ務メサスルヲ武家ノ嗜トスルユヘ軍役ノ嗜ト云名目今ノ代マデモ残レリ如此仕込テ見レバ百姓ハ朴實ニシカモ筋骨健カナリ才智ノナキ處ハ主人ノ下知ヲ以テ使フナリ今時ノ武家ノ飯ヲ食スルモノハ只武家ト云フ鼻ニカケテガサツヲ云バカリニテ其人甚尪弱ナレバ田夫ニハ遙ニ劣タル上ニ近年出替者渡者ニナリタレバ何ノ用ニモタヌモノナリ又昔ハ城下ノ町ニ居スルモノハ農人ニテ耕作ヲ家業トシ其片手間ニ市ヲ立テ、商賈ヲス武

士知行所ニ土着ノ城下ハ勤番ナルユヘ商賈人モ多クハ聚ラヌナリ他所ヨリ城下ヘハ商人來住スレド古ハ人別ノ吟味嚴密ニシ我郷里ヲハナレ永ク他所ノ人トナルコト不叶コトナルユヘ皆當分ノ旅人ナリ是ニヨリテ他所ノ人城下ニ混雜スルコトナク城下ノ人ニテ屏ウヲ持タルコトナリ天草ノ物語ヲ聞ニ城中ノ婦女屏ヨリ上ニ半身ヲ出シ石ヲコロバン城ヲノル侍ヲ打倒セシト云ヘリ某ガ外祖母ノ父ハ伊賀ノ服部ナリアルトキ留守ノ夜ヲ伺テ強盜門ヲ破リテ二三十人押入タル

アアリ外祖母ノ母茶ノ間ノ前ノ格子ヲ開
テ弓ヲ弦打ノ矢ヲ持テコヨト云譜第ノ下
女ニ大竹ト云女心得タリトテシイシヲ一マル
ケホドキテ板敷ノ上ヘ投出ス此音ヲ夜盜
聞テ飛道具タクサンアリケルゾトテ皆逃
散タリト家ニ傳ヘテ語ルナリ又

東照宮ノ御召使ノ女中衆七人アリ七人衆
ト號ス當時三家ノ方々ノ御先祖ノ御母
堂モ其内ナリ

東照宮毎年十月ニナレバ駿府ヨリ上総ノ東
金ハヨキ御鷹場トテ御鷹野ニ御成ナリ

江戸ノ御城ニ十日バカリモ御滞留ナリ其
節彼七人衆皆御供ニテ叅ラル下女一
人ヲモ連レズ馬上ノ御供ナリ某ガ父方ノ
曾祖母ハ岩付ノ尾崎常陸ガムスメナリ
ケルガ如何ナル筋目ナリケン彼七人衆ノ
内ト念比ナルユヘ江戸御滞留ノ内ハ下女
ヲ借リラレケルト是モ家ニ傳リタル物語
リナリ又某弱年ノ時上総國ニ流浪ス上
総ハ上野ナドハ替リテ百姓ノコトノ外柔
弱ナル所ナリサレモ鴨根ノ孫左衛門ト云フ
一富農ノ家ニ夜強盜ノ入タルニ其家ノ娘

十八歳ナルガ木刀ヲ以テ三度ニテ縁ノ上ヨリ盗ヲ庭ヘナギ落シタリ又勝浦ト云所ノ百姓ノ妻ハ手代慮外ヲシタリトテ脇指ヲ拔テ袈裟袈切ニ一打ニ切タリ是ハ皆正シク其人ヲ見タルナリ其時分ハ田舎ハ江戸ニ勝レリト思ヒシガ今ハ田舎モ奢強クナリタレバ皆柔弱至極ニナリハテタルナルベシ大抵百姓ノ愚ナルコトハ武家城下ニ常居ノ百姓ニ隔ルユヘ愚ナルフリヲメ武家ヲ欺クヲ不知メ誠ニ愚ナリト思フナリ治世ノ兵家都會ノ人情ニ合セテ作タル軍法ナルユ

ヘ何コモ皆亂世ノ時ヲバ不知ナリ謙信流ニ名主ノ妻ヲ人質ニ城中ヘ取タルト云モ大キナル僻事ナリ妻ヲ人質ニ取タリ凡城ヲバ敵ニ圍ミレタランニハ其夫ノ敵ニ從フハ知ラルマシキナリ武士サヘ人質ヲ弃ルニ百姓ニ何ノ威勢アリテ敵ニタテツキ忠義ヲ立ベキヤ埒モナキコトノ至極ナルベシ又士ノ人質ヲ取テ本丸ニ人質曲輪ヲ拵テコムルコト和流軍法ニアルコトナリ戰國ノ時隣境相戰フニ反覆ノ人情ナレバカ、ルコトモアルベシ大將ノ器量ニ因テ曾テ人質ニ及バヌ

コナリサレバ此處ハ將ノ器量ニアルコナレバ
不及論

一時候ヲ定ムトハ敵イマダ遠キ内ハ毎日早天
ニ吹打一返ヲ聞テ守城人土居ヨリ下ル每晚
吹打一返ヲ聞テ守城人皆土居へ上ル敵近
クナリタル寸ハ鼓樓ノ上ニテ砲三聲軍兵一
同ニ宿所ヲ出ツ又砲三聲ニテ皆一同ニ土居ニ
上ル又砲三聲ニテ各ウケトリノ塚口ヲ守ル鐘
ヲ撞ク一三百六十下ヲ聞テ軍官皆ウケト
リノ場へ詰ル不參ノ輩軍法ニ行フ
按ニ和流ニハ如此嚴密ノ號令ナシ

一塚伍ヲ分ツト云ハ塚口ニ五人組ヲ立テ、五塚
ヲ一伍トス毎夜一人ヅク一時代リニ塚口ヲ守リ
残り四人ハユタカニ卧ベシ木牌ヲ塚口ニ置テ
五人ノ姓名ヲ書スベシ一人ノ當番ハ不斷ニ
外ノ方ヲ觀ルベシ夜廻ノ者一人手ニ小旗ヲ
持テ五更當番ノ名五人ヲカキ五塚口ヲ巡
リテ城下ヲ伺フベシコノ旗ヲ更旗ト云若敵
或シノビ來ラバ同伍ノ人ヲ喚起ベシ

按ニ和流ハ屏ヲカケ足輕ヲバ屏ウラニ置
クコナルユヘ如此法ハナラヌナリ

一信地ヲ分ツトハ持口ヲ定ムルコナリ四門ニ軍

官一人ツ、四隅ニモ軍官一人ツ、合テ八人ナリ
一臺ニ頭目一人軍兵ヲ支配ノ各方角次第
右ノ軍官ノ下ニ屬シ何レモウケトリノ場所
ヲキワム

按ニ軍官モ頭目モ大將クノモノナリ和流
ニモ持ロヲ定ムルト同事ナリ

一敵臺ヲ守ルトハ敵臺ノ上ハ頭目ノ人守處
ニテ旗鳴物ヲ以テ守城人ヲ使フトナリ是ハ
一塚ニ軍兵三人ツ、ノ割ニテ敵臺ノ上ニアリ
敵臺ノ上ヨリ不斷ニ前後左右ヲ窺見ル
ナリ持クノ地ヲ定テ專其内ヲ主ル信地ニ

非ル場所ハ一向ニカマワヌヲ法トス晝ハ旗ヲ
以テ合圖トシ夜ハ鳴物ヲ用ユ其旗鳴物ノ品
ヲ塚墻ニカキツケ置フナリタトヘバ一番ノ敵
臺ハ天字ノ旗ト定メテ其敵臺ノモチ分四
十塚ナレバ四ニワケ一番ハ紅旗ニ天字ヲ付ケ
夜ハ太鼓ヲ合圖トス二番ハ黃旗ニ鑼三番
ハ青旗ニ喇叭四番ハ白旗ニ木榔ト如此割
定メ其品ヲ塚墻ニカキツケ置キ敵ノ犯ス塚
口ニ隨テ右ノ合圖ヲスレバ塚口ノ軍兵ニ遊
兵加リテ是ヲ防クナリ合圖ヲ仕違レバ軍
法ニ行フ

按ニ是ハ和流ニ一圓ナキヲナリ殊ニ大將
分ノモノ敵臺并騎城舗ニ上テ見ハラノ
敵ヲ防グフ和流ニ大ニ異ナリ和流ハ屏裡
ニ足輕ヲ配リ武者ハ其後ニ居リ敵屏ヲ
踰レバ鑓ヲ合スルナド埒モナキヲナリ

一巡邏ヲ設トハ夜巡ノ一ナリ是ハ守塚ノ軍
兵ノ油斷ヲ吟味スル爲ニ一門ニ巡邏兵十人
ヅ、置キ小紅旗ニ巡邏ノ二字ヲカキ夜中ニ
時代リニ二人ヅ、其門ノ持ノ内ヲマウルナリ守
塚ノ兵子フリ或ハ塚灯ノキユルヲ不知ヲ高
聲ニシカルヲアルベカラズ椰子木ヲ打チ鈴ヲ

ナラス類ノヲアルベカラズ籠城ハ音ヲタテズ
静マリ返ルヲ上トスル故ナリ守塚ノ兵ニ右ノ
如キ油斷アラバ更旗ヲ奪取テ子フリタルヲ
起シ明早天ニ総巡官マデ申上ルナリ総巡官
ハ巡官ノ頭ナリ

一巡官ヲ設ト云ハ巡官ハ巡邏ノ頭ナリ是ハ軍官
ナルユヘ巡官ト云一門ニ二人ヅ、カワリク勤ム
馬ニノリ更牌更箭ヲ持テ持ノ内ヲメグルナ
リタトヘバ東門ヨリ南門ヘ巡ル寸ニ更前ナレ
バ東門ノ軍官ヨリ一更ノ更箭ヲワタスヲ持
テ段々見巡リテ南門ヘユキテ南門ノ軍官ヘ

右ノ更箭ヲワタス寸南門ノ軍官ウケトリ
 別ニ二更ノ更牌ヲワタスソレヲウケトリダン
 ダンニメグリテ東門へ返ル寸相違ナク巡リタ
 ルシルシニ右ノ更牌ヲ東門ノ軍官ニワタス
 ナリコノ巡官ハ巡邏并ニ守城兵ノ油断ヲ吟
 味スルナリ巡邏ニ油断アレバ巡旗ヲ奪取ル
 守城兵ニ油断アレバ是モ更旗ヲ奪取ルナ
 リ高轂ニシカリ柳ヲウチナドスルハセヌナ
 ナリ

按ニ夜巡目付ノ法和流ニ異ナリ和流ハ
 如キ此法ナクノシカリタ、キ騷シクス無法ノ

仕形ナリ

一遊兵ヲ設トハ浮勢ノナリ守城塚口ノ兵
 バカリニテ不足ノ寸加勢ニ加ハル爲ナリ一門
 ニ五十人ヅ、二十五人ヲ一組ニスト云ヘリ敵ヨ
 リ門ヲ攻ル寸ハ火箭三枝ヲ合圖トス急ナル
 寸ハ號銃三ツ十分ニ急ナル寸鑼三聲ナラス
 ソノ時ハ總管官又別ノ軍兵ヲ率テ遊兵
 ニ加ルナリ一門ヲ敵攻ル寸餘ノ門モ油断スベ
 カラズ軍術ニハ轂東撃西ト云術アリテ東
 ヲ攻ルフリヲ引違ヘテ西ヲ攻ルアル故ナ
 リ風雨ノ夜夜半夜アケガタ一入油断アルベ

カラズ

按ニ遊兵ノ一ハ和流ニモ云ナリ

一城柵ヲ立ルト云ハ城ノ内ノ方土居際ニ柵ヲ結テ塚口ノ兵心尽ニ下ニヲリヌヤウニシ又塚口ヲ守ル兵ノ外何人ニテモ妄リニ上ラヌヤウニスルヲナリ塚口ノ兵ハ飯代リバカリニオル、ナリ日暮ノ砲以後ハ柵ニ鎖ヲオロノ一向ニアケヌナリ

按ニ此法和流ニナシ謙信流ニ一備切ニ仕切ト云フ少シ似タルヤウナレド殊ノ外ニヌルキヲナリ

一出令ヲ一ニストハ主將ノ號令ノ外裨將ノ輩面々ニ號令ヲナスベカラズ

按ニ此條至テ重キヲナリ城ノ中ノ騒動シ落城スルハ舟ニ船頭多キ故ナリ和漢共ニ覆轍アゲテカゾヘ難シ

一男女ヲ別ツト云ハ人少キ寸ハ婦人ヲモ守城兵ニ用ルヲアリ其時年若キ男子ト一處ニ相雜置クベカラズ姦情ヨリメハ惡事ヲ生スルモノナリ

按ニ此條和流ニナキヲナリ男女混雜セヌト云フハ和流ニモ云フナリ

一妖譎ヲ禁スト云ハ妖怪ケチガマシキコラ云フ
ラシ其外何ニテモムサトシタルコヲ申フラスヲ
籠城ニハ堅ク禁スルコナリ必城中ノ騷トナル
云フラスタル者イヒ出シタル者ヲキビシク吟
味ノ軍法ニ行ベシ

按ニ此條ハ城中ノ騷動ヲ静シ爲ナリ城中
騷動スルハ落城ノハシナリ敵ノ計策ニテ
スルコモ多シ又大將ノ心動轉セザル寸ハ
騷動ハ静ムルコナリ

一盤詰ヲ嚴ニストハ城外ヨリ城へ入ルモノアラバ
吟味ヲ嚴クメ本ノシレザルモノヲ入ルベカラズ

味方ノ落人ナド大勢城へ逃入ルコアリ大形
ハ城門ヲ開カズ敵臺ノ左右ヨリ吊車ヲサ
ゲテ城へ入ルベシ

一姦細ヲ察ストハ忍ノモノヲ吟味スベシトナリ
城中ノ小路口ニハ柵ヲ結ヒ其一町ノモノヲ組合
セ代リ合ヲ以テ番ヲサスベシ尤巡番アルベシ忍
ヲ見ノガシ、タルナラバ一組不殘連坐スベシ此
法尤嚴密ナルベシ

一姦盜ヲ嚴ニストハ城内ノ健ナルモノハ城ヲ守
リ留守ナルユヘ盜ト密通トノ用心アルベシ強
盜窃盜強奸窃奸ヲ論セズ即時ニ打殺ノミセ

シメニスベシ

一火發ヲ防トハ忍ノモノ城中へ入テ火ヲ付ルイ
 アルベシ出火アリモ城ヲ守ルモノハ曾テサワ
 グベカラズ別ニ火消ノ役人ヲ立テ人數五十
 モ百モ預リ城ノ中ホド寺ナドニ寓居ノ不斷
 出火ヲ心掛ベシ城中ノ町々モ各ノウケトリノ
 場ヲ分テ水桶藤斗鉄鈎麻搭竹梯斧鋸
 ヲ支度シ其町ノモノモ右ノ火兵ト一處ニナリ
 消スベシウケトリノ場ヲ越テ騒動スベカラズ
 総ノ稻草柴葦ヲ屋近キ處ニ積ムベカラズ敵
 ヨリ火箭ヲ射ル用心アルベシ火箭ヲ射カ

クベキ處々ヲバ泥ニテ三五寸ホド塗ベシ

按ニ火出來タル前後ニ押勢ヲ置クト云ヘリ

アマリノイ歟

一司更ヲ派スルト云ハ前ノ塚伍ヲ分ツ下ニ五塚
 ニ一人ヅ、更旗ヲ持チ一時代リニ子ズヲ勤ル
 モノヲ司更ト云派スルト云ハワリツクルナリ
 其法上ニ云ガ如シ中軍ニテ砲ヲ放シ灯笼ヲ
 下ルヲ落灯ト云落灯ノ合圖アレバ常ノ如ク一
 人ヅ、子ズヲノ四人ヲヤスムルナリ一時代リノ
 寸長轂ノ喇叭三聲立ルト次ノ塚ヘワタシ
 テ始ノ塚口ハ睡ルナリ如此夜中段々ニ順番ニ

司更ヲ勤ルナリ中軍ニテ號砲鳴リ灯笼ヲ揚
 レバ是敵来攻ル合圖ナリ此合圖アレハ何レ
 ノ塚口モ不殘目ヲサマシ城外ヲ見ルベシ敵
 臺騎城舖ニテ插鼓アリ鑼ヲ敲バ何レモ働
 ク鼓鑼止ニデ後中軍ニテ號砲ナリテ灯笼
 ヲサグレバ又前ノ如ク五塚ニ一人ノ子ズニナ
 ルナリ但シ更鼓ノ一初更ニ更打テ三更四
 更ヲ打ズ五更バカリヲ打ベシ是敵多クハ
 三四更ニ城ヲ攻ルユヘナリト云是又一法ナリ
 按ニ此等ノ法和流ニナシ籠城ハ靜ナルヲ
 第一トスシカルニ和流ハ口上ニテ下知スルユヘ

下知行届カズ物音サハガシク武者ドヨニニ
 ナルコナリ

一號令ヲ申ヌトハ上ニ載セタル法度ノ行ヒヤウナ
 リ塚口不參ノ輩ハ本人ハ耳ヲソギ塚長ハ杖
 罪一組ノ内モ見逃スルハ同罪ナリ敵ヲ防寸ニ
 不參ハ本人ハ斬罪塚長ハ耳ヲソギ一組ノ内
 杖罪ナリ旗矢石銃鑼鼓等ノ守具不足ナルハ
 本人杖罪五塚以上ナレバ支配頭ノ軍官モ罪
 アリ敵ヲ防ク時節右ノ守具不足スルハ本人
 ハ斬罪其外ハ耳ヲソグ下知ヲ背キ或ハ高敵
 シカケ走りサハグ輩ハ斬罪ナリ下知遅々スルハ

軍官ノ罪ナリ敵ニ臨ム寸ハ斬罪ナリ

按ニ此等ノ号令又和流ニナキコナリ

一右ノ外武經總要ニ載タルハ總ノ城中火箭ヲ射カクベキ處火ノ用心アシキ處泥ヲ塗り籠ニテ裏ベシ敵攻来ル時分城中ヨリ竿ナド高キ物ヲ指舉ルコト并ニナリ物ヲ私ニナラスコト堅禁ズベシ他所ヨリノ使ハ直ニ主將ニ申上ベシ中途ニテ對面アルベカラズ矢文モ直ニ主將ニ送ルベシ私ニ開見ルベカラズ

一又虎鈴經ニ敵臺ノ上ニ四表ヲ置キ敵十六歩ニ近ヨレバ一表ヲ舉グ雲梯ヲ押立テ城

ニ近ツケハ二表ヲ舉グ雲梯ニ上レバ三表ヲ舉グ塚口ニ手ヲカクレバ四表ヲ舉グ夜中ハ表ノ代リニ火ヲ用ユ又城上ニテ入用ノ物ヲ下ヨリ呼ブ寸旗ヲ以テ合圖ス竹木板ノルイヲ喚ニハ青旗ヲ舉ル銅鉄灰炭ニハ赤旗ヲ舉ル礮木燧葦ニハ黄旗ヲ上ル沙石磚ノルイニハ白旗ヲ舉ル水湯不淨ニハ黒旗ヲ上ル皮繩麻索鋏斧ノルイニハ雙兔旗ヲ舉グ武夫ヲ喚ニハ熊虎旗ヲ舉グ戈戟弓矢刀劍ヲ喚ニハ鷲鳥ノ旗ヲ舉グ

按ニ此等ハ將ノ了簡次第如何様トアルベ

キナリ按ニ和流ニ合詞合印合札ノコアリ尤
肝要ナルコナリ異國ニモアルコナリ但シ異
國ニハ腰牌ト云モノ有テ人ニ紛レナシ和流
ニ此法ナキ故合詞合札合印ニテモ行届カ
ヌナリ北條流ニ方圓八行ノ備ヲ用ト云山
鹿ニハ座備ノ法ヲ用ユト云何レモ埒モナキ
コナリ方圓八行ノ名ハ陣營ニ本ヅク座
備ト云モ平場ノコナリ籠城ニ至テハ門矢
間櫓屏裡ニ配リ番代ヲ用ヒ遊兵ヲ設ルコ
リ別ノコナシ城ノ形曲輪ノ多少モ齊シカ
ラズ座備トハ各別ノコナリ如此道理バカリ

ヲ談ノ陣法ノワザニ疎キコ彼流ノ弊ナリ
山鹿又足輕ヲ屏裡ニ置キ其後ニ武者
ヲ備ヘ其後ニ昇ヲ立ルト云是又放戦ノ
備立ノマ子ナリ敵ニ屏ヲノラレテ後ニ武
者ニ鎗ヲサセンヨリハ屏ヘ敵ヲノラセヌ様
ニ突落スベキコナリ組頭後ニ居タランハ四
方見ハラサズ何トノ下知ラバスベキ皆異國
ノ法ヲ不知故ニ如此不便利ノコヲ云ナリ又
城内ニテハ非番ニテモ甲冑ヲ帶セズ兵具ヲ
不持ノ往来スベカラズト是ハ異國ノ如ク不
參ノ罰重キ寸ハヤカニシクカヤウノ法ニ及ミ

ジキナリ又敵方へ内通スル者ヲ訥人セバ
一倍ノ恩ヲ可與ト法ヲ立置ト云フ是等モ
埒モナキフナリ此様ナルフニテモ侍ハ訥人
ラセヌモノナリ治世ニモアルフナリ是俗習
ニカ、ル是ヲイハスル道ハ治道ヲ知ル人ニ非
レハ不叶フナリ又矢窓ヲカザルト云ハサマヘ
内ノ人影ノウツラヌ様ニスルフヲ云口傳ナリ
トテ書シルサズ何ノ口傳モナキフナリ又屏
ヲ飾ルト云テ武士面々ノ昇小印ヲ立ルト
云埒モナキフナリ殊ニ組頭ノ家旗ヲ立ル
ハ矢文計策ノ媒トナルナリ又人ニ物イハセズ

敵城ヲ卷寸士卒ヲ騒ガスベカラズト云ヘリ
是ハ云タルマデノフナリ旗鼓ノ號令ヨク法
度ヨク整リタルシルシナリ末ヲ押ヘテナルフ
ニ非ス又合圖ノ旗ノフ祕傳ナリト云異國ノ
法ノ片ハシニテ持タルモノナリ仕形サゾト思ハ
ル又城中ノ往來ニ指物ヲサ、セズト云ヘリ尤ノ
フナリ元來指物無用ノ物ナリ城内ニハ殊ニ
無用ナリ城外へ出テ、働シニハ和流ニハ用
ベシ又虎口へ付敵ハアトニツバク筒勢カラ打
ト云是ハ尤ナルフナリ又城外ヨリ鉄炮ヲツ
ルブル厄ツルベ返スベカラス一ニハ玉藥ヲ費サ

セシ爲ニハ勢ノ厚薄ヲツモルニハワキ
ヨリ乗ルベキ爲ナリト云是ハ尤ノナリ一
ニヲ捨テ十ヲ打ト云ヲ秘傳トス秘傳ハチ
キヲナリ又城中巡ノモノハ二三人同道ル
ベシト云是モ尤ノナリ又老少ヲ分テ用
ユト云是ハ異國ヨリ云ヲナリ

鈐録第十七終

