

205
6
51

後漢書

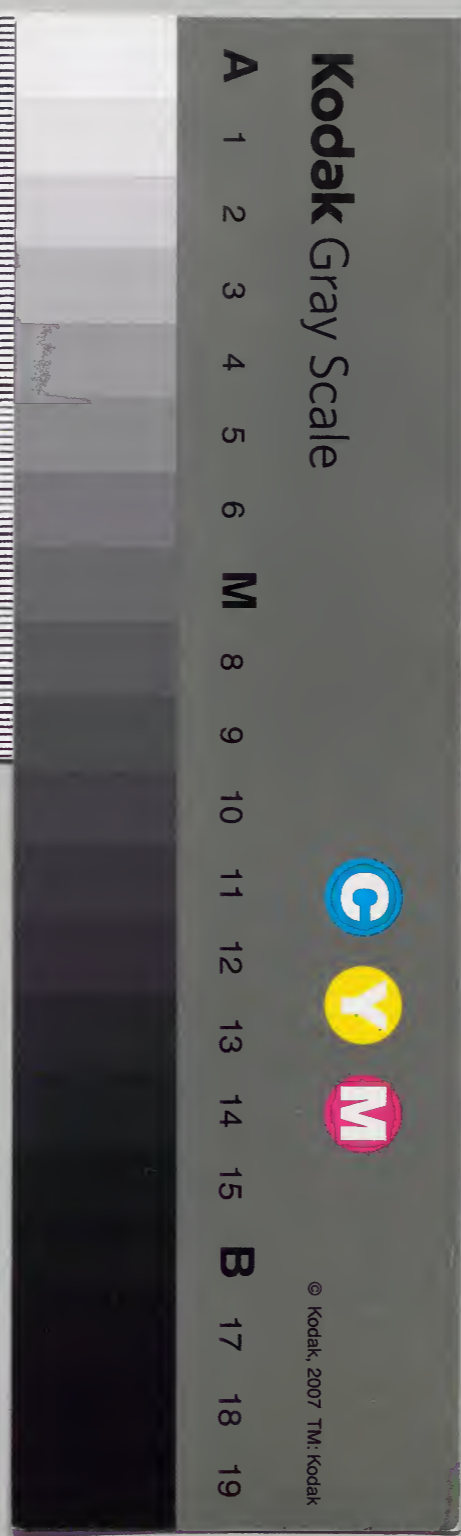
第六本 帝紀
第十卷上
第十卷下
皇后上
皇后下

內閣文庫
漢書
五九四
函架
三四

不許帶出

漢書門
五九四
函架
三四

內閣文庫	
番號	漢 5940
冊數	54 (6)
函號	280 6



皇后紀第十上

范曄

後漢書十庫

光武郭皇后

光烈陰皇后

明德馬皇后

章德竇皇后

和帝陰皇后

和熹鄧皇后

夏殷以上后妃之制其文略矣周禮王者立

后鄭玄注禮記曰后之言後言在夫之後也三夫人九嬪二十七

世婦八十一女御以備內職焉后正位宮闈

同體天王夫人坐鄭玄注周禮云夫論婦禮人之於后猶三公

論之於玉坐而九嬪掌教四德禮曰九嬪掌婦



學之法以教九御也四德謂婦德婦言婦容婦功也世婦主喪祭賓客

婦服也明其能服事於人也此二十七大夫周禮世婦掌祭祀賓客喪紀之事祭之日

陳女官之具凡內羞之物女御享于王之燕掌弔臨于卿大夫之喪女御享于王之燕

寢御謂進街于王也此八十一元士周禮曰女御叙于王之燕寢以歲時獻功事也

頒官分務各有典司女史彤管記功書過周禮云女史掌王右之禮書內令凡后之事以禮

從也鄭玄注云亦如太史之於王也彤管亦管筆也詩云詒我彤管注云古者居有保阿

右天人必有女史彤管之法也居有保阿之訓勅有環佩之響列女傳曰齊孝公孟姬

奔姬墮車碎孝公使駟馬立車載姬泣曰妾聞妃下堂必從傅母保阿進退則鳴玉佩

環今立車無非敢受命進賢才以輔佐君子哀窈窕而

不淫其色詩序云關雎樂得淑女以配君子才而無傷善之心毛

萋注云窈窕幽閒也所以能述宣陰化修成內則周禮內宰職曰以陰禮教

閨房肅雍險謁不行意肅敬也雍和也謁請也言能輔佐

難則王姬猶執婦道以成肅雍之德又曰而無險詖私謁之心故康王晚朝

關雎作風前書音義曰后夫人鷄鳴佩玉去傷之見宣后晏起姜氏請愆列女傳曰周宣

魯詩也宣王常夜卧晏起后夫人不出房姜后既出乃脫簪珥待罪於求巷使傅母通言於王

也宣王常夜卧晏起后夫人不出房姜后既出乃脫簪珥待罪於求巷使傅母通言於王

也宣王常夜卧晏起后夫人不出房姜后既出乃脫簪珥待罪於求巷使傅母通言於王

也宣王常夜卧晏起后夫人不出房姜后既出乃脫簪珥待罪於求巷使傅母通言於王

日妾不才淫心見矣至使君王失禮而妾起
以見君王樂也忘德敢請罪惟君王之命
曰寡人之過夫人何辜遂
勤政事成中興之名焉
及周室東遷禮序

凋缺幽王時西夷犬戎兵攻殺幽王于驪山
以避犬戎諸侯僭縱軌制無章齊桓有如夫

政遂微罪

人者六人左傳曰桓公多內寵有如夫人者六人一長衛姬少衛姬鄭姬葛嬴密

姬末華晉獻升戎女為元妃元妃嫡夫人也
子也史記曰晉獻公

伐驪戎得驪姬終於五子作亂桓公六夫人
愛幸立以為妃

卒立公子昭於是公子無虧公子元公子潘
公子商人公子雍等五公子皆末立公子昭

奔宋是冢嗣遘屯冢大也遘遇也此難也晉
作亂也獻公受驪姬之譖殺太子

申生故

日遇此爰逮戰國風憲逾薄適情任欲顛倒

衣裳上曰衣下曰裳詩曰綠兮衣兮綠兮衣黃
禮制諭妾

上僭也以至破國亡身不可勝數斯固輕

禮強防先色後德者也秦并天下多自驕大

官備七國史記曰始皇破六國寫其宮室
樓道周閣相屬所得諸侯妾

人以充入之并秦為七也爵列八品前書
與因秦之稱號正嫡稱皇后妾皆稱夫人

又有美入良人八子七子長使少使之號漢

興因循其號而婦制莫釐釐理高祖帷薄不修

大戴禮曰大臣坐汚穢男女無別者不曰汚

穢曰帷薄不修謂周昌入奏事高帝擁姬是

不修也孝文衽席無辨鄭玄注禮記曰衽卧席也孝文幸慎夫人每與

是無辨也皇后同坐然而選納尚簡飾詭少華自武元

之後世增淫費至乃掖庭三千增級十四姪

一姪娥二容華三充衣四已上武帝置昭儀

五元帝置美人六良人七七子八小子九長

使十少使十一五官十二順常十三舞滄共

和娛靈保林良娣使夜者十四此六官品秩

同為一妖幸毀政之符外姻亂邦之迹前史

載之詳矣及光武中興彫為朴也史記周

漢興破觚而為六官稱號唯皇后貴人鄭玄

禮曰皇后正寢一燕寢五是貴人金印紫綬

奉不過粟數十斛又置美人官人采女三等

並無爵秩歲時賞賜充給而已漢法常因八

月漢儀注曰八月初遣中大夫與掖庭

丞及相士於洛陽鄉中閱視良家童女年十

三以上二十以下姿色端麗合法相者載還

後宮擇視可否乃用登御所以明慎聘納詳

求淑哲明帝聿遵先旨官教頗修登建嬪后

必先令德內無出閫之言閫門限也禮記曰

言不出於閫也權無私溺之授可謂矯其敝矣向使

因設外戚之禁編著甲令

前書音義曰甲令者前帝第一令也

有甲令乙

改正后妃之制貶厥方來豈不休

哉雖御已有度而防閑未篤故孝章以下漸

用色授恩隆好合遂忘淄蠹

淄黑也蠹食禾也

自古雖主幼時艱王家多釁必委成冢宰簡

求忠賢未有專任婦人斷割重器唯秦苻太

后始攝政事苻音六故穰侯權重於昭王家

富於嬴國昭王立年少宣太后自知事以同

穰侯太后攝政始於此也漢仍其謬知患

莫改東京皇統屢純權歸女主外立者四帝

謂安質臨朝者六后章帝竇太后和熹鄧太

太后桓思竇太后和熹鄧太后莫不定策帷幃委事父兄

貪孩童以久其政抑明賢以專其威周禮幕

帝幄幕之事鄭玄注曰幄幄中坐上承塵也

冲帝崩梁太后與兄冀迎立質帝年八歲質

帝崩太后與父武迎任重道悠利深禍速身犯

霧露於雲臺之上霧露謂疾病也不可指言

時中常侍曹節矯詔遷太后於雲臺謝弼上封事曰伏惟皇太后援立明聖幽居空宮如

有霧露之疾陛下當家嬰縲縶於圜圻之下

何面目以見天下 縲索也縶繫也 圜周獄名也 鄉亭之

獄日一行音五且反謂外戚等被誅也 湮滅

連踵傾軛繼路踵跡也 軛車轆也 賈誼曰前車覆後車誡 而赴蹈

不息焦爛為期終於陵夷大運淪亡神寶陵夷猶頹

替神寶 帝位也 詩書所歎略同一揆故考列行跡以

為皇后本紀雖成敗事異而同居正號者並

列于篇其以私恩追尊非當時所奉者則隨

它事附出謂安帝母左姬及祖母宋貴親屬 別事各依列傳其餘無所見則係之此紀謂賈

貴人屢為人 以續西京外戚云爾續繼也

郭皇后紀

光武郭皇后諱聖通真定豪人也橐縣名故城在今恒

州橐城 為郡著姓父昌讓田宅財產數百萬

與異母弟國人義之仕郡功曹娶真定恭王

女號郭主恭王名普景 生后及子況昌早卒

郭主雖王家女而好禮節儉有母儀之德更

始二年春光武擊王郎至真定因納后有寵

及即位以為貴人建武元年生皇子彊帝善

況カセメテ少心シヤウシン謹慎カシム年始ニシテ十六ニシテ拜シテ黃門侍郎ニシテ二年貴
人立テ為シテ皇后トシテ彊ク為シテ皇太子トシテ封シテ況カセメテ綿蠻ニシテ侯トシテ以テ后
弟ニシテ貴重トシテ賓客トシテ輻湊トシテ況カセメテ恭謙トシテ下ニシテ士トシテ頗得テ聲譽トシテ十
四年遷シテ城門校尉トシテ其後后ニシテ以テ寵稍衰ニシテ數懷怨トシテ
懟ニシテ十七年遂廢シテ為シテ中山王トシテ太后ニシテ進シテ后トシテ中子右
翊公トシテ輔トシテ為シテ中山王トシテ以テ常山郡トシテ益シテ中山國トシテ徙封シテ
況カセメテ大國トシテ為シテ陽安侯トシテ陽安縣屬汝南郡故城在今豫州朗山縣故道國城
是也后ニシテ從シテ兄トシテ竟トシテ以テ騎都尉トシテ從シテ征伐トシテ有功トシテ封シテ為シテ新
鄴侯トシテ官トシテ至シテ東海相トシテ新鄴縣屬汝南郡故城在今潁州汝陰縣西北鄴丘

城是也音

竟カセメテ弟トシテ匡トシテ為シテ發干侯トシテ

發干縣屬東郡改城在今博州

堂邑縣

官トシテ至シテ太中大夫トシテ后ニシテ叔父トシテ梁トシテ早終トシテ無子トシテ

其壻トシテ南陽陳茂トシテ以テ恩澤トシテ封シテ南鄉侯トシテ

蘇音力二

十年中山王輔復徙封シテ沛王トシテ后ニシテ為シテ沛太后トシテ況

遷シテ大鴻臚トシテ帝ニシテ數幸シテ其第トシテ會シテ公卿トシテ諸侯トシテ親家トシテ飲

燕賞賜シテ金錢トシテ縑帛トシテ豐盛トシテ莫比トシテ京師トシテ號シテ況カセメテ家トシテ為シテ

金元トシテ二十六年トシテ后ニシテ母トシテ郭主トシテ薨シテ帝ニシテ臨喪トシテ送葬トシテ百

官トシテ大會トシテ遣シテ使者トシテ迎シテ昌トシテ喪トシテ柩トシテ與シテ主トシテ合葬トシテ追贈シテ昌

陽安侯トシテ印綬トシテ謚シテ曰シテ思侯トシテ二十八年トシテ后ニシテ薨シテ葬シテ于

北芒帝憐郭氏詔況子璜尚涇陽公主除璜
為郎顯宗即位況與帝舅陰識陰就並為特
進數授賞賜劉放曰案恩寵俱渥禮待陞
郭每事必均求平二年況卒贈賜甚厚帝親
自臨喪謚曰節侯子璜嗣元和三年肅宗北
巡狩過真定會諸郭朝見上壽引入倡飲甚
歡說文曰倡樂也聲類曰俳以太牢具上郭主冢賜粟萬
斛錢五十萬末元初璜為長樂少府長樂少府掌皇
太后官秩二千石居長信宮曰子舉為侍中
長信少府長樂官曰長樂少府

兼射聲校尉及大將軍竇憲被誅舉以憲女

壻謀逆故父子俱下獄死家屬徙合浦郡名今廉

州宗族為郎吏者悉免官新郟侯竟初為騎

將前書曰車戶騎將從征伐有功拜東海相

永平中卒子嵩嗣嵩卒追坐染楚王英事國

廢建初二年章帝紹封嵩子勤為伊亭侯勤

無子國除發干侯匡官至太中大夫建武三

十年卒子勲嗣勲卒子駿嗣末平十三年亦

坐楚王英事失國建初三年復封駿為觀都

侯卒無子國除郭氏侯者凡三人皆絕國

論曰物之興衰情之起伏理有固然矣而崇

替去來之甚者必唯寵感乎當其接牀第承

恩色雖險情贅行莫不德焉說文曰贅臃也

行河上公注曰行之無當為贅及至移意愛

析熾私雖惠心妍狀愈獻醜焉愛升則天下

不足容其高歡隊故九服無所逃其命斯誠

志士之所沉溺君人之所抑揚未或違之者

也郭后以衰離見貶志怨成尤而猶恩加別

館增寵黨戚至乎東海遂巡去就以禮使後

世不見隆薄進退之隙不亦光於古乎

陰皇后紀

光烈陰皇后諱麗華諡法曰執德遵業曰烈

子方方生幼公公生君孟各睦南陽新野人

初光武適新野聞后美心悅之後至長安見

執金吾車騎甚盛因歎曰仕宦當作執金吾

娶妻當得陰麗華更始元年六月遂納后於

宛當成里時年十九及光武為司隸校尉方

西之洛陽令后歸新野及鄧奉起兵后兄識
為之將后隨家屬徙涇陽止於奉舍光武即
位令侍中傅俊迎后與胡陽寧平主諸官人
俱到洛陽以后為貴人寧平縣屬淮陽故城在今亳州谷陽縣西
帝以后雅性寬仁欲崇以尊位后固辭以
郭氏有子終不肯當故遂立郭皇后建武四
年從征彭寵生顯宗於元氏九年有盜劫殺
后母鄧氏及弟訢音欣帝甚傷之乃詔大司空
曰吾微賤之時娶於陰氏因將兵征伐遂各

別離幸得安全俱脫虎口莊子曰孔子見盜

不以免於虎口以貴人有母儀之美宜立為后而固

辭弗敢當列於媵妾爾雅曰媵送也孫炎曰送女曰媵朕嘉

其義讓許封諸翁未及爵土而遭患逢禍母

子同命愍傷于懷小雅曰將恐將懼惟予與

汝將安將樂汝轉弃予谷風之詩風人之戒可不

慎乎其追爵謚貴人父陸為宣恩哀侯弟訢

為宣義恭侯以弟就嗣哀侯後及尸柩在堂

使太中大夫拜授印綬如在國列侯禮魂而

有靈嘉其寵榮十七年廢皇后郭氏而立貴

人制詔三公曰皇后懷執怨懟數違教令不

能撫循它子訓長異室宮闈之內若見鷹鷂

爾雅曰官中既無關雎之德而有呂霍之風

豈可託以幼孤恭承明祀今遣大司徒涉

也宗正吉持節其上皇后璽綬陰貴人鄉里

良家歸自微賤公羊傳曰婦人謂嫁曰歸自我不見于今

三年詩幽風東山之詞也宜奉宗廟為天下母主者詳

案舊典時上尊號異常之事非國休福不得

上壽稱慶后在位恭儉少嗜玩不喜笑詭性

仁孝多矜慈七歲失父雖已數十年言及未

嘗不流涕帝見常歎息顯宗即位尊皇后為

太后永平三年冬帝從太后幸章陵置酒舊

宅會陰鄧故人諸家子孫並受賞賜七年崩

在位二十四年年六十合葬原陵明帝性孝

愛追慕無已十七年正月當謁原陵夜夢先

帝太后如平生歡既寤悲不能寐即案歷明

且日吉遂率百官及故客上陵其日降甘露

於陵樹帝令百官采取以薦會畢帝從席前
伏御牀視太后鏡奩中物也音廡鏡匣感動悲涕
令易脂澤裝具左右皆泣莫能仰視焉

馬皇后紀

明德馬皇后諱某諡法日忠和純淑曰德諱某者史失其名下皆類此
伏波將軍援之小女也少喪父母兄客卿敏
惠早夭母蘭夫人悲傷發疾恍惚后時年十
歲幹理家事勅制僮御幹正也廣雅曰僮御皆使者也內外
諮稟事同成人初諸家莫知者後聞之感歎

異焉后嘗久疾太夫人令慈之華者曰此女
雖有患狀而當大貴兆不可言也後又呼相
者使占諸女見后大驚曰我必為此女稱臣
然貴而少子若養他子者得力乃當踰於所
生初接征五溪蠻卒於師虎賁中即將梁松
黃門侍郎竇固等因譖之由是家益失勢又
數為權貴所侵侮后從兄嚴不勝憂憤曰太
夫人絕竇氏婚求進女掖庭乃上書曰臣叔
父援孤恩不報也孤員而妻子特獲恩全戴仰

陛下為天為父人情既得不死便欲求福竊
聞太子諸王妃匹未備援有三女大者十五
次者十四小者十三儀狀髮層上中以上東
記曰明帝馬皇后髮為四起大髻但以髮
成尚有餘繞髻三匝眉不施黛獨左眉角少
缺補之如粟嘗稱皆孝順小心婉靜有禮婉順
願下相工簡其可否如有萬一援不朽於黃
泉矣又援姑姊妹並為成帝婕妤葬於延陵
臣嚴幸得蒙恩更生冀因緣先姑當充後宮
由是選后入太子宫時年十三奉承陰后傍

接同列禮則修備上下安之遂見寵異常居
後堂顯宗即位以后為貴人時后前母姊妹
賈氏亦以選入生肅宗帝以后無子命令養
之謂曰人未必當自生子但患愛養不至耳
后於是盡心撫育勞悴過於所生肅宗亦孝
性惇篤恩性天至母子慈愛始終無纖介之
隙也纖介猶微細也后常以皇嗣未廣每懷憂歎
薦達左右若恐不及後宮有進見者每加慰
納若數所寵引輒增隆遇永平三年春有司

奏立長秋宮

皇后所居宮也長者久也秋者萬物成熟之初也故以名焉請

立皇后不敢指

言故以官稱之帝未有所言皇太后曰馬貴

人德冠後宮即其人也遂立為皇后先是數

日夢有小飛蟲無數赴著身又入皮膚中而

後飛出既正位宮闈愈自謙肅身長七尺二

寸方口美髮能誦易好讀春秋楚辭尤善周

官董仲舒書周官周禮也仲舒書王杯蕃常

衣大練裙不加緣大練大帛也杜預注左傳

上書曰今陛下躬服厚繒是也朔望諸姬主朝請漢律春秋曰請

望見后袍衣踈麤反以為綺毅就視乃笑后

辭曰此繒特宜染色故用之耳六宮莫不歎

息帝嘗幸苑囿離宮后輒以風邪露霧為戒

辭意款備多見詳擇帝幸濯龍中續漢志曰濯龍園名

也近北宮並召諸才人下邳王已下皆在側請呼

皇后帝笑曰是家志不好樂雖來無歡是以

遊娛之事希嘗從焉十五年帝察地圖將封

皇子悉半諸國后見而言曰諸子食數縣於

割不已儉乎帝曰我子豈宜與先帝子等乎

歲給二千萬足矣時楚獄連年不斷囚相證引坐繫者甚衆后慮其多濫乘閒言及惻然帝感悟之夜起彷徨爲思所納思后所納之言卒多有所降宥時諸將奏事及公卿較議難平者廣雅曰較明也帝數以試后后輒分辭趣理各得其情每於侍執之際輒言及政事多所毗補而未嘗以家私干欲寵敬日隆始終無衰及帝崩肅宗即位尊后曰皇太后諸貴人當徙居南宮太后感析別之懷各賜王赤綬加安車

駟馬白越三千端

白越越布

雜帛二千匹黃金十

斤自撰顯宗起居注削去兄防參醫藥事帝請曰黃門舅旦夕供養且一年既無褒異又不錄勤勞無乃過乎太后曰吾不欲令後世聞先帝數親后宮之家故不著也建初元年欲封爵諸舅太后不聽明年夏大旱言事者以爲不封外戚之故有司因此上奏宜依舊典漢制外戚以恩澤封侯故曰舊典也太后詔曰凡言事者皆欲媚朕以要福耳昔王氏五侯同日俱封成帝

封_二太后_一第_二王譚_一王商_二王立_一王根_二王逢_一時_二等_一同時_二為_一關內侯其時黃霧四塞

不聞澍雨之應又田蚡竇嬰寵貴橫恣傾覆

之禍為世所傳田蚡景帝王皇后同母弟武安侯也為丞相貪驕與淮南

王霸上私語後薨武帝曰使武安侯在上者族矣竇嬰文帝竇皇后從兄子魏其侯也為丞

相坐與灌夫朋黨奔市也故先帝防慎舅氏不全在樞機

之位樞機近要之官也春秋運斗樞曰北斗第一、天樞第二、璇第三、機也諸子

之封裁令半楚淮陽諸國常謂我子不當與

先帝子等今有司奈何欲以馬氏比陰氏乎

吾為天下母而身服大練食不求精左右但

著帛布無香薰之飾者欲身率下也以為外

親見之當傷心自勅但笑言太后素好儉前

過濯龍門上見外家問起居者車如流水馬

如游龍蒼頭衣綠襦領袖正白備臂衣今之臂襦以縛左

右手於顧視御者不及遠矣故不加譴怒但絕歲用而已冀以默愧其心而猶懈怠無憂

國忘家之慮知臣莫若君况親屬乎吾豈可

上負先帝之旨下虧先人之德重襲西京敗

亡之禍哉固不許西京外戚呂祿呂產竇嬰

上官桀安父子霍禹等皆

被誅帝省詔，悲歎，復重請曰：漢興，舅氏之封侯

猶皇子之為王也。太后誠存謙虛，奈何？令臣

獨不加恩三舅乎？且衛尉年尊，兩校尉有大

病衛尉，太后兄廖兩校尉，兄防，兄光也。如令不諱，使臣長抱刻

骨之恨，宜及吉時，不可稽留。太后報曰：吾反

覆念之思，令兩善，豈徒欲獲謙謙之名，而使

帝受不外施之嫌哉？以恩澤封爵外家為外施也。昔竇太

后欲封王皇后之兄竇太后，文帝后也。王皇后，景帝后也。兄，即王信。

丞相條侯言，受高祖約，無軍功，非劉

氏不侯。條侯，周亞夫也。前書曰：高帝與功臣約，非劉氏不王，非有功不侯，不如約。

天下共擊之。今馬氏無功於國，豈得與陰郭中興

之后等邪？常觀富貴之家，祿位重疊，猶無實

之木，其根必傷。文子曰：再實之木，根必傷。掘藏之家，後必殃也。且人

所以願封侯者，欲上奉祭祀，下求溫飽耳。今

祭祀則受四方之珍，衣食則蒙御府餘資，斯

豈不足而必當得一縣乎？吾計之孰矣。勿有

疑也。夫至孝之行，安親為上。今數遭變異，穀

價數倍，憂惶晝夜，不安坐卧，而欲先營外封

違慈母之拳拳乎拳拳猶勤也音權吾素剛急有曾

中氣不可不順也若陰陽調和邊境清靜然

後行子之志吾但當含飴弄孫方言曰飴餈也陳楚宋衛

之間不能復關政矣時新平主家御者失火

延及北閣後殿太后以為已過起居不歡時

當謁原陵自引守備不慎慙見陵園遂不行

初太夫人葬起墳微高太后以為言兄廖等

即時減削其外親有謙素義行者輒假借温

言賞以財位如有纖介則先見嚴恪之色然

後加譴其美車服不軌法度者便絕屬籍遣

歸田里廣平鉅鹿樂成王車騎朴素無金銀

之飾帝以白太后太后即賜錢各五百萬於

是内外從化被服如一諸家惶恐倍於永平

時乃置織室蠶於濯龍中前書有東織西織屬少府平帝改名

室數往觀視以為娛樂常與帝且夕言道政

事及教授諸小王論議經書述敘平生雍和

終日四年天下豐稔方垂無事帝遂封三舅

廖防光為列侯並辭讓願就關内侯太后聞

之曰聖人設教各有其方知人情性莫能齊

也禮記王制曰凡居人材必因天地寒暖燥

濕廣谷木川異制人居其間異俗修其教

不易其俗齊其政不易其宜中國戎夷五方之人皆有性也不可推移

時但慕竹帛志不顧命言少慕古人書名竹帛不顧命之長短

今雖已老而復戒之在得論語孔子曰少者之

老也戒之在得得貪嗇也言彌復吝惜封爵不欲濫封親戚也

故日夜惕厲思自降損惕懼也

居不求安食不念飽冀乘此道不負先帝所以化導兄弟共同斯志欲

今瞑目之日無所復恨何意老志復不從哉

萬年之日長恨矣廖等不得已受封爵而退

位歸第焉太后其年寢疾不信平祝小醫數

勅絕禱祀至六月崩在位二十三年年四十

餘合葬顯節陵

賈貴人南陽人建武末選入太子宮中元二

年生肅宗而顯宗以為貴人帝既為太后所

養專以馬氏為外家故貴人不登極位賈氏

親族無受寵榮者及太后崩乃策書加貴人

王赤綬續漢書曰諸侯王赤綬也安車一駟永巷宮人二

百永巷官中署名也後改爲掖庭永巷宮人即宮婢也御府雜帛二萬匹大司農黃金千斤錢二千萬

竇皇后紀

章德竇皇后諱某扶風平陵人大司徒融之曾孫也祖穆父勲坐事死事在竇融傳勲尚東海恭王彊女泚陽公主后其長女也家既廢壞數呼相工問息耗薛氏韓詩章句曰耗也息耗猶言善惡也見后者皆言當大尊貴非臣妾容貌年六歲能書親家皆奇之建初二年后與女弟俱

以選例入見長樂宮進止有序風容甚盛肅

宗先聞后有才色數以訊諸姬傳訊問也傳謂傳母

及見雅以為美馬太后亦異焉因入掖庭見

於北宮章德殿后性敏給傾心承接稱譽日

聞明年遂立為皇后妹為貴人七年追爵謚

后父勲為安成思侯安成縣屬汝南郡故城在今豫州吳房縣東南

后寵幸殊特專固後宮初宋貴人生皇太子

慶梁貴人生和帝后既無子並疾忌之數聞

於帝漸致踈嫌因誣宋貴人挾邪媚道遂自

殺廢慶為清河王語在慶傳梁貴人者梁竦
之女也少失母為伯母舞陰長公主所養長
主光武女年十六建初二年亦與中姊俱選
入掖庭為貴人四年生和帝后養為已子欲
專名外家而忌梁氏八年乃作飛書以陷竦
飛書若今竦坐誅貴人姊妹以憂卒自是官
匿名書也房慄息慄懼也音慄周書曰臨后愛日隆及
帝崩和帝即位尊后為皇太后皇太后臨朝
尊母泚陽公主為長公主益湯沐邑三千戶

兄憲弟篤景並顯貴擅威權後遂密謀不軌
永元四年發覺被誅九年太后崩未及葬而
梁貴人姊嬖音丁上書陳貴人枉歿之狀太
尉張酺司徒劉方司空張奮上奏依光武黜
呂太后故事中元元年黜呂后貶太后尊號
不直合葬先帝百官亦多上言者帝手詔曰
竇氏雖不遵法度而太后常自減損朕奉事
十年深惟太義禮臣子無貶尊上之文恩不
忍離義不忍虧案前世上官太后亦無降黜

上官太后昭帝后也父安與燕王謀反其勿
誅太后以年少又霍光外孫故不廢也
復議於是合葬敬陵在位十八年帝以貴人
酷歿歛葬禮闕乃改殯於承光宮上尊謚曰
恭懷皇后謚法曰敬事尊上曰恭慈仁哲行曰懷追服喪制百
官縞素與姊大貴人俱葬西陵儀北敬園敬園安帝祖母宋貴人之園也

陰皇后紀

和帝陰皇后諱某光烈皇后兄執金吾識之
曾孫后少聰慧善書藝永元四年選入掖庭

以先后近屬故得為貴人有殊寵八年遂立
為皇后自和熹鄧后入宮熹音許其反愛寵稍衰
數有恚恨后外祖母鄧朱出入宮掖十四年
夏有言后與朱共挾巫蠱道巫師為蠱故曰巫蠱左傳注曰蠱惑也事發覺帝遂使中常侍張慎與尚書陳
褒於掖庭獄雜考察之朱及二字奉毅與后
弟軼輔敞辭語相連及以為祠祭祀詛大逆
無道奉毅輔考死獄中帝使司徒魯恭持節
賜后策上璽綬遷于桐宮以憂死立七年葬

臨平亭部葬于亭部內之地也父特進綱自殺軼敞及
朱家屬徙日南比景縣宗親內外昆弟皆免
官還田里末初四年鄧太后詔赦陰氏徙者
歸故郡還其資財五百餘萬

鄧皇后紀

和熹鄧皇后諱綏蔡邕曰謚法有切安人曰熹太傅禹之
孫也父訓護羌校尉母陰氏光烈皇后從弟
女也后年五歲太傅夫人愛之自爲翦髮夫
人年高目冥誤傷后額忍痛不言左右見者

怪而問之曰非不痛也夫人哀憐爲斷髮

難傷老人意故忍之耳六歲能史書史書周宣王太

史籀所作大篆十五篇也十二通詩論語諸

兄每讀經傳輒下意難問下意猶出氣也志在典籍

不問居家之事母常非之曰汝不習女士以

供衣服乃更務學寧當舉博士邪后重違母

言晝修婦業暮誦經典家人號曰諸生父訓

異之事無大小輒與詳議永元四年當以選

入會訓卒后晝夜號泣終三年不食鹽菜惟

悴毀容親人不識之后嘗夢捫天捫摸也蕩蕩

正青若有鍾乳狀乃仰嗽飲之以訊諸占夢

言堯夢攀天而上湯夢及天而咭之是音斯

皆聖主之前占吉不可言又相者見后驚曰

此成湯之法也續漢書曰相者待詔相士蘇文曰此成湯之骨法家

人竊喜而不敢宣后叔父陔言常聞活千人

者子孫有封兄訓為謁者使修石曰河歲活

數千人天道可信家必蒙福初太傅禹歎曰

吾將百萬之衆未嘗妄殺一人其後世必有

興者七年后復與諸家子俱選入官后長七

尺二寸姿顏姝麗姝羨色也詩曰彼姝者子絕異於衆左

右皆驚八年冬入掖庭為貴人時年十六恭

肅小心動有法度承事陰后夙夜戰兢接撫

同列常克己以下之雖宮人隸役皆加恩借

帝深嘉焉及后有疾特令后母兄弟入親醫

藥不限以日數后言於帝曰官禁至重而使

外舍又在內省外舍外家上令陛下有私之譏

下使賤妾獲不知足之謗上下交損誠不願

也帝曰人皆以數人為榮貴人反以為憂深

自抑損誠難及也每有讌會諸姬貴人競自

修整簪珥光采袿裳鮮明說文簪并也珥瑱也

曰婦人上而后獨省素裝服無飾其衣有與

陰后同色者即時解易若並時進見則不敢

正坐離音行則儻身自卑坐離立無往參焉

帝每有所問常逡巡後對不敢先陰后言帝

知后勞心曲體歎曰修德之勞乃如是乎後

陰后漸踈每當御見輒辭以疾時帝數失皇

子后憂繼嗣不廣敷選進才人以博帝意陰

后見后德稱且盛不知所為遂造祝詛欲以

為害帝嘗寢病危甚陰后密言我得意不念

鄧氏復有遺類后聞乃對左右流涕言曰我

竭誠盡心以事皇后竟不為所祐而當獲罪

於天婦人雖無從死之義然周公身請武王

之命武王有疾周公為之請命於太王王季

且代其越姬心誓必死之分越姬楚昭王之

也昭王讌遊越姬請從姬曰樂乎對曰樂則

樂矣而不可久也王曰願與子生死若此姬

日君王樂遊要妾以死不敢聞命後王病有
赤雲夾日如飛鳥王問周太史史曰是害王
身請移於將相王曰將相於孤猶股肱也不
聽姬曰大哉君主之德妾請從王死矣昔日
遊樂是以不敢聽命今君王復禮國人爲君
王死何况妾乎妾願先驅狐狸於地下昔日
口雖不言心許之矣妾聞信者不負其
心遂自殺故曰心誓事見列女傳也上以
報帝之恩中以解宗族之禍下不全陰氏有
人豕之譏高帝愛幸戚夫人帝崩呂太后勸
言夫人手足去眼薰耳使居鞠室中
名曰人彘也即欲飲藥官人趙王者固禁之因詐
言屬有使來上疾已愈后信以爲然乃止明
日帝果瘳十四年夏陰后以巫蠱事廢后請

救不能得帝便屬意焉后愈稱篤疾深自閉
絕會有司奏建長秋宮帝曰皇后之尊與朕
同體承宗廟母天下豈易哉唯鄧貴人德冠
後庭乃可當之至冬立爲皇后辭讓者三然
後即位手書表謝深陳德薄不足以充小君
之選是時方國貢獻競求珍麗之物自后即
位悉令禁絕歲時但供紙墨而已帝每欲官
爵鄧氏后輒哀請謙讓故兄隲終帝世不過
虎賁中郎將元興元年帝崩長子平原王有疾

而諸皇子夭没前後十數後生者輒隱秘養於人閒殤帝生始百日太后乃迎立之尊太后為皇太后太后臨朝和帝葬後宮人並歸園太后賜周馥貴人策曰朕與貴人託配後庭共歡等列十有餘年不獲福祐先帝早棄天下孤心茆茆詩曰茆茆在夜靡所瞻仰夙夜求懷感憤發中今當以舊典分歸外園慘結增歎燕燕之詩曷能喻焉詩鄘鄘序曰衛莊姜送歸妾出其詩曰燕燕于飛差池其羽之子于歸遠送于野瞻望弗及泣涕如雨其賜貴人

王青蓋車采飾輅驂馬各一駟黃金三十斤雜帛三千匹白越四千端又賜馮貴人王赤綬以未有步搖環珮加賜各一具周禮王后首服為副所以副首為飾若今步搖也釋名曰皇后首副其上垂珠步則搖也是時新遭大憂法禁未設宮中亡木珠一篋太后念欲考問必有不辜乃親閱官人觀察顏色即時首服又和帝幸人吉成御者共枉吉成以平蠱事遂下掖庭考訊辭證明白太后以先帝左右待之有恩平白尚無惡言今反若此

不合人情更自呼見實覈果御者所為莫不
歎服以為聖明常以鬼神難徵淫祀無福乃
詔有司罷諸祠官不合典禮者又詔赦除建
武以來諸犯妖惡及馬竇家屬所被禁錮者
皆復之為平人減太官導官尚方內者服御
珍膳靡麗難成之物漢官儀曰大官主膳羞
也前書音義曰導官主
導擇米以供祭祀尚方掌工作刀劍諸物及
刻玉為器漢官儀曰內者主帷帳並署各也
自非供陵廟稻梁米不得導擇朝夕一肉飯
而已舊太官湯官經用武且二千萬經常也太

漢書卷一百一十七

后勅止日殺省珍費自是裁數千萬及郡國
所貢皆減其過半悉在賣上林鷹犬其蜀漢
釵器九帶佩力並不復調蜀郡也漢廣漢
進之器元帝時貢禹上書蜀廣漢主金銀器
各用五百萬是也釵音口以金銀緣器也
止畫工三十九種又御府尚方織室錦繡冰
紈綺縠金銀珠玉犀象瑇瑁彫鏤翫弄之物
皆絕不作離宮別館儲峙米精薪炭悉令省
之儲峙猶蓄積也備乾飯也又詔諸園貴人其官人有宗
室同族若羸老不任使者令園監實覈上名

自御北宮增喜觀閱問之恣其去留即日免遣者五六百人及殤帝崩太后定策立安帝猶臨朝政以連遭大憂百姓苦役大憂謂和帝殤帝崩殤帝康陵方中秘藏方中陵中也家藏及諸工作事事減約十分居一詔告司隸校尉河南尹南陽太守曰每覽前代外戚賓客假借威權輕薄認詞言忽遽也認音七洞反詞音洞至有濁亂奉公為人患苦咎在執法怠懈不輒行其罰故也今車騎將軍隲等雖懷敬順之志而宗門

廣大姻戚不少賓客姦猾多干禁憲干犯其明加檢勅勿相容護自是親屬犯罪無所假貸太后愍陰氏之罪廢赦其徙者歸鄉勅還資財五百餘萬末初元年爵號太夫人爲新野君萬戶供湯沐邑湯沐者取其賦稅以供湯沐之具也二年夏京師旱親幸洛陽寺錄冤獄有囚實不殺人而被考自誣羸困輿見畏吏不敢言將去舉頭若欲自訴太后察視覺之即呼還問狀具得枉實即時收洛陽令下獄抵罪行未還

宮澍雨大降三年秋太后體不安左右憂惶
禱請祝辭願得代命太后聞之即譴怒竊勅
掖庭令以下但使謝過祈福不得妄生不祥
之言舊事歲終當饗遣衛士舊事衛士得代
前書蓋寬饒傳曰歲盡當歸者上親饗焉
代上臨饗罷衛卒是也大儺逐疫禮記月
儺旁磔土牛以送寒氣鄭玄注云儺陰氣也
此月之中日歷虛危有墳墓四星之氣為厲
鬼隨疆陰出以害入故儺却之也太后以陰陽不和軍旅數
興詔饗會勿設戲作樂減逐疫侏子之半逐疫之人也音振薛綜注西京賦云侏子之言
善也善童幼子也續漢書曰大儺選中黃門

子弟年十歲以上十二以下百二
十人為侏子皆赤幘皂製靴大靴悉罷象橐
駝之屬豐年復故太后自入宮掖從曹大家
受經書兼天文筭數晝省王政夜則誦讀而
患其謬誤懼乖典章乃博選諸儒劉珍等及
博士議郎四府掾史五十餘人詣東觀讎校
傳記讎對也事畢奏御賜葛布各有差又詔中
官近臣於東觀受讀經傳以教授官人左右
習誦朝夕濟濟及新野君薨太后自侍疾病
至乎終盡憂哀毀損事加於常贈以長公主

赤綬東園祕器玉衣繡衾

東園署名屬少府主作凶器故言祕

也又賜布三萬匹錢三十萬鷹等固讓錢布

不受使司空持節護喪事儀比東海恭王謚

曰敬君太后諒闇既終諒闇居喪之廬也或

也言居憂信默不言七年正月初入太廟齋七日賜公

卿百僚各有差庚戌謁宗廟率命婦群妾相

禮儀相助也儀禮曰命夫若男子之為大夫也命婦者大夫之妻也與皇帝

交獻親薦成禮而還周禮宗廟祭之日且王服副禕從王而入王以圭瓚酌鬱鬯以獻尸此謂交獻也卒

事凡九因下詔曰凡供薦新味多非其節或

獻焉鬱養強孰或穿掘萌牙味無所至而大折生

長豈所以順時育物乎傳曰非其時不食論

曰不時不食言非其時物則不食之前書召信臣曰不時之物有傷於人不宜以奉供養

自今當奉祠陵廟及給御者皆須時乃上凡

所省二十三種自太后臨朝水旱十載四夷

外侵盜賊內起每聞人飢或達且不寐而躬

自減徹以救災院故天下復平歲還豐穰元

初五年平望侯劉毅

平望縣屬北海郡今青

是也一各以太后多德政欲令早有注記上

書安帝曰臣聞易載羲農而皇德著易繫辭曰古者

包羲氏之王天下仰觀法於天俯觀法於地

於始畫八卦以通神明之德以類萬物之情

包羲氏沒神農氏作斲木為耜揉木為耒耒耜之利以教天下伏羲神農為三皇故言

皇德也書述唐虞而帝道崇故雖聖明必書功

於竹帛流音於管絃竹謂簡冊帛謂縑素黃

章顯功德是伏惟皇太后膺太聖之姿體乾

坤之德易曰聖人與齊蹤虞妃比跡任姒虞

即舜妻娥皇女英也任姒孝悌慈仁允恭節約

杜絕奢盈之源防抑逸欲之兆正位內朝流

化四海易家人卦曰女正位乎內正家而天下

謂之四海及元興延平之際國無儲副仰觀乾象

參之人譽援立陛下為天下主永安漢室綏

靜四海又遭水潦東州飢荒延平元年安帝

水未初元年稟司隸充垂恩元元冠蓋交路

菲薄衣食躬率群下損膳解駮以贍黎苗廣

云苗惻隱之恩猶視赤子隱痛也尚書曰若

衆也克已引愆顯揚仄陋崇晏晏之政尚書考

也

文基敷在寬之教敷布也尚書與滅國繼絕

世錄功臣復宗室追還徙人蠲除禁錮政非

惠和不圖於心制非舊典不訪於朝弘德洋

溢充塞宇宙洋溢言多洪澤豐沛漫衍八方華夏

樂化戎狄混井丕功著於太漢碩惠加於生

人魏魏之業可聞而不可及蕩蕩之勲可誦

而不可名古之帝王左右置史禮記玉藻曰

少言則右漢之舊典世有注記夫道有夷崇

治有進退若善政不述細異輒書是為堯湯

負洪水大旱之責而無咸熙假天下之美咸

也熙廣也尚書曰庶績咸熙言堯之朝政衆

功皆廣假音格至也尚書曰祐我烈祖格于

皇天言伊尹佐湯功至於天高宗成王有雉

也堯洪水九載湯大旱七年雖迅風之變而無中興康寧之功也高宗股

也子名武丁當祭成湯有飛雉升鼎聖而雖高宗修德殷道中興成王疑周公乃有雷

電大風之變成王上考詩書有虞二妃周室

改過幾刑措也三母尚書曰釐降二女于媯嬪于虞三母

謂右稷母姜嫄文王母太任武王母太也詩大雅曰厥初生民時維姜嫄又曰太

任有身生此文王又曰太姒嗣徽音則百斯也男修行佑德詩云既有烈考亦有文母是佐

石字右有音思不踰闕闕門限也左傳曰

耳不當作有也見兄弟未有內遭家難外遇災害覽總大麓

經營天物麓錄也言大錄萬機之政書曰功

德巍巍若茲者也宜令史官著長樂宮注聖

德頌以敷宣景耀勒勲金石縣之日月易曰

著明莫大於日月懸象據之罔極以崇陛下烝烝之孝帝

從之廣雅曰據舒也孔安國注六年太后詔

徵和帝弟濟北河閒王子男女年五歲以上

四十餘人又鄧氏近親子孫三十餘人並為

開邸第蒼頡篇曰教學經書躬自監試尚幼

者使置師保朝夕入宮撫存詔導恩愛甚渥

也詔告乃詔從兄河南尹豹越騎校尉康等曰

吾所以引納群子置之學官者實以方今承

百王之敝時俗淺薄巧偽滋生五經衰缺不

有化導將遂陵遲故欲褻崇聖道以匡失俗

傳示云乎飽食終日無所用心難矣哉論語

言也言人終日飽食不措心於今末世貴戚

道義難矣哉言終無遠大也

食祿之家温衣美飯乘堅驅良堅謂好車良

謂善馬也墨

子曰聖主為衣服之法而面牆術學不識滅

堅車良馬不知貴也尚書曰弗斯故禍敗所從來也永平中四

否學牆面也斯故禍敗所從來也永平中四

姓小侯皆令入學小侯解見明紀所以矯俗厲薄反

之忠孝先公既以武功書之竹帛兼以文德

教化子孫先公謂鄧禹禹有子十三人各使守一藝故曰文德也故能

束脩不觸羅網言能自約束修整也誠令兒曹上述祖

考休烈下念詔書本意則足矣其勉之哉康

以太后久臨朝政心懷畏懼託病不朝太后

使內人問之時官婢出入多能有所毀譽其

者宿者皆稱中大人所使者乃康家先婢亦

自通中大人康聞諾之曰汝我家出爾敢爾

邪婢怒還說康詐疾而言不遜太后遂免康

官遣歸國絕屬籍永寧二年二月寢病漸篤

乃乘輦於前殿見侍中尚書因北至太子新

所繕宮還太赦天下賜諸園貴人王主群僚

錢布各有差詔曰朕以無德託母天下而薄

祐不天早離太憂延平之際海內無主元元

危運危於累卵說苑曰晉靈公驕奢造九層

之臺國困人貪取功不成令

曰左右諫者，斬也。荀息求見，公曰：「諫，邪？」荀息曰：「不，敢。臣能累十二博，棊加九雞子，其上，公曰：『危！』」荀息曰：「復有危於此者，公為九層之臺，男、女不得耕織，社稷一滅，君何所望？君曰：『寡人之過，乃勤勤苦心，不敢以萬乘為樂，上欲不欺天，愧先帝，下不違人，負宿心，誠在濟度，百姓以安。』」劉氏自謂感徹天地，當蒙福祚，而喪禍內外，傷痛不絕。內外謂新野君薨，及和殤二帝崩也。頃以廢病沉滯，不得侍祠，自力上原陵，加欬逆唾血，遂至不解，存亡大分無可奈何。公卿百官其勉盡忠恪，以輔朝廷。三月崩，在位二十年。

後漢書

皇后紀第十下

范曄 後漢書十下

閻皇后紀

安思閻皇后，諱姪，諡法曰謀慮河南滎陽人也。祖父章，永平中為尚書，以二妹為貴人，章精力曉舊典，久次當遷，以重職顯宗，為後宮親屬，竟不用。出為步兵校尉。漢官儀曰：比二千石，掌宿衛兵。屬北軍中候也。章生暢，暢生右后有才色。元初元年，以選入掖庭，甚見寵愛，為貴人。二年立為皇后，后專房妬忌，帝幸官人李氏，生皇子保，遂

後漢書

鳩殺李氏

鳩，毒鳥也。食蝮，以其

三年以后父

侍中賜為長水校尉封北宜春侯

北宜春縣屬汝南郡

以豫章有宜春故也。此加北故也。城在今豫州汝陽縣西南也。

食邑五千戶四

年暢卒謚曰文侯子顯嗣建光元年鄧太后

崩帝始親政事顯及弟景耀晏並為卿校典

禁兵延光元年更封顯長社縣侯

長社縣屬

書音義曰其社中樹暴長故名長社今許州縣

食邑萬三千五百戶

追尊后母宗為滎陽君

續漢志曰婦人封君儀比公主油健斬車

帶綬以采組為緹帶各如其綬也黃金辟邪加其首為帶顯景諸子年皆

緒問也

四十一合葬煩陵

論曰鄧后稱制終身號令自出術謝前政之

良身闕明辟之義

前政謂周公也辟君也尚書曰朕復子明辟言周公

攝位復還成王今太后不還故曰闕也

至使嗣主側目斂衽於

虛器

器謂神器也

直生懷懣懸書於象魏

象魏闕也

直生杜根等上書請太后還政也言太后不還政於安帝近可感也

然而建光之後王柄有歸

也殆近

太后建光之中

遂乃名賢戮辱便孽黨進

帝崩歸政安帝用乳母王聖及其女伯榮出入官掖通傳姦賂太尉楊震及鄧騭等皆被中官譖誅也

衰敗之來效焉有徵敗逾甚故曰有徵也故

知持推引謗所幸者非已焦心郵患自強者

唯國言執持朝權以招衆謗者是以班母一

說闔門辭事太后兄大將軍騰以母憂上書乞身太后不許以問班昭乃許

之語見昭傳也愛姪微愆髡剔謝罪太后兄騰子鳳受遺事洩騰遂

將杜根逢誅未值其誠乎天下語見騰傳

也言未為太后所信但踐田之牛奪之已甚左傳申叔特曰牽牛

以踐人之田而奪之牛牽牛以踐者信有罪矣而奪之牛罰已重矣此喻杜根上書雖曰

有罪太后殺之為過甚也

皇后紀第十上終

童齒大戴禮曰男八歲而齒女七歲而齒並為黃門

侍郎后寵既盛而兄弟頗與朝權后遂與大

長秋江京中常侍樊豐等共譖皇太后保廢

為濟陰王四年春后從帝幸章陵帝病疾崩

於葉縣后顯兄弟及江京樊豐等謀曰今晏

駕道晏晚也臣下不敢言濟陰王在內

邂逅公卿立之還為太害乃偽云帝疾甚徙

御卧車行四日驅馳還宮明日詐遣司徒劉

喜詣郊廟社稷告天請命其夕乃發喪尊后

曰皇太后皇太后臨朝

蔡邕獨斷曰少帝即位太后即代攝政臨

前殿朝群臣太后東面少帝西面群臣以顯

為車騎將軍儀同三司太后欲久專國政貪

立幼年與顯等定策禁中迎濟北惠王子北

鄉侯愔惠王子名壽立為皇帝顯忌大將軍耿

寶耿弇之弟位尊權重威行前朝乃風有司

奏寶及其黨與中常侍樊豐虎賁中郎將謝

悺悺弟侍中篤篤弟大將軍長史宓善文曰悺字伯

侍中周廣阿母野王君王聖聖

女求求壻黃門侍郎樊嚴等更相阿黨互作

威福探刺禁省更為唱和皆大不道豐悺廣

皆下獄死家屬徙比景比景縣名屬日南郡

頭上一日景在宓嚴減死髡鉗寶為則亭侯

遣就國自殺王聖母子徙鴈門於是景為衛

尉耀城門校尉晏執金吾兄弟權要威福自

由少帝立二百餘日而疾篤顯兄弟及江京

等皆在左右京引顯屏語曰北鄉侯病不解

國嗣宜時有定前不用濟陰王今若立之後

必當怨人何不早徵諸王子簡所置乎顯以
爲然及少帝薨京白太后徵濟北河閒王子
未至而中黃門孫程合謀殺江京等立濟陰
王是爲順帝顯景晏及黨與皆伏誅遷太后
於離官家屬徙比景明年太后崩在位十二
年合葬恭陵帝母李氏瘞在洛陽城北帝初
不知莫敢以聞及太后崩左右白之帝感悟
發哀親到瘞所更以禮殯上尊謚曰恭愍皇
后葬恭北陵爲策書金匱藏于世祖朝在恭陵之

北因以爲名漢官儀曰置陵園令食監各一人秩皆六百石金匱緘之以金

梁皇后紀

順烈梁皇后諱妣謚法曰執德爲業曰烈大

將軍商之女恭懷皇后弟之孫也后生有光

景之祥少善女工好史書九歲能誦論語治

韓詩韓嬰所傳詩也大義略舉常以列女圖畫置於

左右以自監戒劉向撰列女傳八篇圖畫其象父商深異之

竊謂諸弟曰我先人全濟河西所活者不可

勝數商曾祖統更始二年補中郎將酒泉太守使安集涼州時西河擾亂衆議以統

素有三威信乃推統與雖大位不究而積德必

報若慶流子孫者儻興此女乎末建三年與

姑俱選入掖庭時年十三相工茅通見后驚

再拜賀曰此所謂日角偃月相之極貴臣所

未嘗見也太史卜兆得壽房又筮得坤之比

易坤卦六五爻變而之比九五象曰顯比吉

遂以為貴人常特被引御從容辭於帝曰夫

陽以博施為德陰以不專為義螽斯則百福

之所由興也詩國風序曰言后妃若螽斯不妬忌則子孫衆多也詩大雅曰

太姒嗣徽音願陛下思雲雨之均澤識貫魚

之次序易曰雲行雨施品物流形利卦曰貫魚以宮人寵無不利利坤下艮上五

陰而一陽衆陰在下使小妾得免罪謗之累

由是帝加敬焉陽嘉元年春有司奏立長秋

宮以乘氏侯商先帝外戚商祖姑章帝貴春

秋之義娶先大國公羊傳曰天子娶於紀紀

者不娶於梁小貴人宜配天祚正位坤極

內位居陰德之極也帝從之乃於壽安殿立

貴人為皇后壽安是德陽后既少聰惠深覽

前世得失雖以德進不敢有驕專之心每日

月見謫日為之食陰事不得謫見於天

食輒降服求愆建康元年帝崩后無子美人

虞氏子炳立是為冲帝尊后為皇太后太后

臨朝冲帝彗崩復立質帝猶秉朝政時揚徐

劇賊寇擾州郡西羌鮮卑及日南蠻夷攻城

暴掠賦歛煩數官民困竭太后夙夜勤勞推

心仗賢委任太尉李固等拔用忠良務崇節

儉其貪叨罪惡多見誅廢貪財日叨分兵討

伐群寇消夷故海內肅然宗廟以寧而兄大

將軍冀鳩殺質帝專權暴濫忌害忠良數以

邪說疑誤太后遂立桓帝而誅李固太后又

溺於宦官多所封寵以此天下失望和平元

年春歸政於帝太后寢疾遂篤乃御輦幸宣

德殿見宦省官屬及諸梁兄弟詔曰朕素有

心下結氣從開以來加以浮腫逆害飲食浸

以沈困也比使內外勞心請禱私自忖度

日夜虛勞不能復與群公卿士共相終竟援

立聖嗣恨不久育養見其終始今以皇帝將
軍兄弟委付股肱其各自勉焉後二日而崩
在位十九年年四十五合葬憲陵

虞美人者以良家子年十三選入掖庭續漢志曰

美人父詩為郎中又生女舞陽長公主自漢

興母氏莫不尊寵順帝既未加美人爵號而

冲帝早夭大將軍梁冀秉政忌惡佗族故虞

氏抑而不登但稱大家而已陳夫人者家本

魏郡少以聲伎入孝王宮得幸生質帝亦以

梁氏故榮寵不及焉熹平四年小黄門趙祐

續漢志曰小黄門六百石宦者無負掌待本

右受尚書事上在內官關通中外及中官以

下衆事諸公主及妃議郎甲整上言風俗通

等疾苦則使問之鄭大夫甲謀之後漢春秋之義母以子貴

有甲躬為此平太守隆漢盛典尊崇母氏凡在外戚莫不加寵今

冲帝母虞太家質帝母陳夫人皆誕生聖皇

而未有稱號夫臣子雖賤尚有追贈之典况

二母見在不蒙崇顯之次無以述遵先世垂

示後世也帝感其言乃拜虞大家為憲陵貴

人陳夫人為渤海孝王妃孝王名鴻章帝子千乘貞王仇之孫

鴻生質帝帝立徙渤海焉使中常侍持節授印綬遣太常

以三牲告憲陵懷陵靜陵焉懷陵冲帝陵靜陵質帝陵

愍皇后紀

孝崇愍皇后諱明愍音為蠡吾侯翼勝妾蠡吾

侯翼河間王開子和帝孫生桓帝桓帝即位明年追尊翼

為孝崇皇陵曰博陵以後為博園貴人和平

元年梁太后崩乃就博陵尊后為孝崇皇后

遣司徒持節奉策授璽綬齋乘輿器服備法

物官曰末樂置太僕少府以下皆如長樂宮

故事漢官儀曰帝祖母稱長信宮帝母稱長樂宮故有長信少府長樂少府及職吏

皆官者為之又置虎賁羽林衛士起宮室分鉅鹿

九縣為后湯沐邑在位三年元嘉二年崩以

帝弟平原王石為喪主石蠡吾侯翼子桓帝兄欽以東

園畫梓壽器玉匣飯含之具禮儀制度比恭

懷皇后東園署各屬少府掌為棺器梓木為棺以漆畫之繼壽器者欲其久長也

猶如壽堂壽宮壽陵之類也漢舊儀曰梓棺長二十丈廣四尺王匣者腰已下為柩至足亦

縫以黃金為縷飯使司徒持節大長秋奉弔
舍者以珠玉實口使司徒持節大長秋奉弔
祠賻錢四千萬公羊傳曰賻曰布四萬匹中謁者
僕射典護喪事侍御史護大駕鹵簿漢官儀曰天子
車駕次第謂之鹵簿有大駕法駕小駕大駕
公卿奉引大將軍參乘大僕御屬車八十一
乘備千乘萬騎侍御史在左駕馬詢問不詔
法者今儀比車駕故以侍御史監護焉
安平王豹河間王建勃海王悝悝音恢長社益
陽二長公主長社公主桓帝姊耿弇弟霸玄
中寇榮從與諸國侯三百里內者及中二千
石二千石令長相皆會葬將作大匠復土繕

廟合葬博陵

梁皇后紀

桓帝懿獻梁皇后諱女瑩

謚法曰溫和聖善曰懿聰明啟智曰

順烈皇后之女弟也帝初為蠡吾侯梁太

后徵欲與后為婚未及嘉禮嘉禮婚禮會賀帝崩

因以立帝明年有司奏太后曰春秋迎王后

于紀在塗則稱后公羊傳曰祭公來逆王后于紀傳曰祭公者何天子

之三公其稱王后何今大將軍翼女弟膺紹

聖善膺當也紹嗣也聖善謂母也言結婚之

後漢紀下

際有命既集

謂太后先有令許結親也詩云天監在下有命既集也

宜

備禮章時進徵幣幣以成婚請下三公太常

案禮儀奏可於是悉依孝惠皇帝納后故事

聘黃金二萬斤納采鴈璧乘馬束帛一如舊

典漢書舊儀聘皇后黃金萬斤呂后為惠帝娶魯元公主女故特優其禮也儀禮曰納

采用鴈鄭玄注云納其采擇之禮用鴈取類陰陽往來也周禮王者穀圭以聘女鄭玄注

云士大夫以上乃以玄纁束帛天子加以穀圭諸侯加以璋然禮稱以圭此云用璧形制雖異為玉同也乘馬四匹馬也雜記曰納

幣一束束五兩兩五尋然則每端二丈也

建和元年六月始入掖庭八月立為皇后時

太后秉政而梁冀專朝故后獨得寵幸自下

莫得進見后籍姊兄廢勢恣極奢靡宮幄彫

麗服御珍華巧飾制度兼倍前世及皇太后

崩恩愛稍衰后既無子潛懷怨忌每宮人孕

育鮮得全者帝雖迫畏梁冀不敢譴怒然見

御轉稀至延熹三年后以憂患崩在位十三

年葬懿陵其歲誅梁冀廢懿陵為貴人冢焉

鄧皇后紀

桓帝鄧皇后諱猛女和熹皇后從兄子鄧香

之女也母宣初適香生后改嫁梁紀紀者大將軍梁異妻孫壽之舅也后少孤隨母為居因冒姓梁氏異妻見后貌美求與中進入掖庭為采女絕幸采擇也明年封兄鄧演為南頓侯位特進演卒子康嗣及懿獻后崩梁異誅立后為皇后帝惡梁氏改姓為薄封后母宣為長安君四年有司奏后本即中鄧香之女不宜改易它姓於是復為鄧氏追封贈香車騎將軍安陽侯印綬更封宣康大縣

宣為昆陽君康為泚陽侯賞賜巨萬計巨大也

萬謂萬萬也宣卒贈葬禮皆依后母舊儀以康

弟統襲封昆陽侯位侍中統從兄會襲安陽

侯為虎賁中郎將又封統弟秉為涇陽侯宗

族皆列校郎將帝多內幸博採宮女至五六

千人及驅役從使復兼倍於此而后恃尊驕

忌與帝所幸郭貴人更相譖訐八年詔廢后

送暴室以憂死漢官儀曰暴室在掖庭內丞一人主宮中婦人疾病者其

皇后貴人有罪亦就此室也立七年葬於北邙從父河南

尹萬世及會皆下獄死統等亦繫暴室免官
爵歸本郡財物没入縣官

竇皇后紀

桓思竇皇后諱妙章德皇后從祖弟之孫女
也父諱武延熹八年鄧皇后廢后以選入掖庭爲貴
人其冬立爲皇后而御見甚稀帝所寵唯采
女田聖等永康元年冬帝寢疾遂以聖等九
女皆爲貴人及崩無嗣后爲皇太后太后臨
朝定策立解犢侯宏是爲靈帝太后素忌忍

積怒田聖等桓帝梓官尚在前殿遂殺田聖
又欲盡誅諸貴人中常侍管霸蘇康苦諫乃
止時太后父大將軍武謀誅宦官而中常侍
曹節等矯詔殺武遷太后於南宮雲臺家屬
徙北景竇氏雖誅帝猶以太后有援立之功
建寧四年十月朔率群臣朝于南宮親饋上
壽黃門令董萌漢官儀日黃門令秩六百石因此數爲太
后訴怨帝深納之供養資奉有加於前中常
侍曹節王甫疾萌扶助太后誣以謗訕永樂

宮靈帝母所居也 訕謗毀也 萌坐下獄死熹平元年太后

母卒於比景后感疾而崩立七年合葬宣陵

董皇后紀

孝仁董皇后諱某河間人為解犢侯萇夫人

萇河間孝王開孫淑之子也 生靈帝建寧元年帝即位追

尊萇為孝仁皇陵曰慎陵以后為慎園貴人

及竇氏誅明年帝使中常侍迎貴人并徵貴

人兄寵到京師上尊號曰孝仁皇后居南宮

嘉德殿嘉德殿在九龍門內 官稱永樂拜寵執金吾後

坐矯稱永樂后屬請下獄死及竇太后崩始

與朝政使帝賣官求貨自納金錢盈滿堂室

中平五年以后兄子衛尉脩侯重脩今德州縣也故城

在縣南脩今作菴音修 為驃騎將軍領兵千餘人初后

自養皇子協數勸帝立為太子而何皇后恨

議未及定而帝崩何太后臨朝重與太后兄

大將軍進權勢相害后每欲參干政事太后

輒相禁塞后忿恚詈言曰汝今輒張怙汝兄

耶輒張猶當勅驃騎斷何進頭來何太后聞

以告進進與三公及弟車騎將軍苗等奏孝
仁皇后使故中常侍夏惲求樂太僕封諡等
交通州郡漢官儀曰永樂太僕用中人為之幸較在所珍寶
貨賂悉入西省即謂永樂官之司蕃后故
事不得留京師蕃后謂平帝母衛姬時王莽攝政恐其專權后不得留在京師故云
興服有章膳羞有品請求樂后遷
宮本國奏可何進遂舉兵圍驃騎府收重重
免官自殺后憂怖疾病暴崩在位二十二年
民間歸咎何氏喪還河閒合葬慎陵

宋皇后紀

靈帝宋皇后諱某扶風平陵人也肅宗宋貴
人之從曾孫也劉放曰案宋貴人安得有從曾孫姓宋者當是漏一父字
建寧三年選入掖庭為貴人明年立為皇
后父酆執金吾封不其鄉侯不其縣屬琅邪郡故城在今萊州即墨縣西南蓋其縣之鄉也其音基决録注酆字伯遇后無寵而居正
位後宮幸姬眾共譖毀初中常侍王甫枉誅
勃海王惲及妃宋氏熹平元年王甫譖惲與立惲惲自殺妃死獄中也妃即后之姑也甫恐后怨之乃

與太中大夫程阿共構言，皇后挾左道，祝詛

禮記曰：執左道以亂衆，殺無赦。鄭玄注云：左道，若巫蠱也。帝信之。光和元

年，遂策收璽綬，后自致暴室，以憂死。在位八

年，父及兄分並被誅。諸常侍小黃門在省闈

者皆憐，宋氏無辜，共合錢物，收葬廢后及豐

父子，歸宋氏，舊瑩臯門亭。詩云：迺立臯門。注

門，漢官儀曰：十一，帝後夢見桓帝，怒曰：宋皇后

二門皆有亭。帝後夢見桓帝，怒曰：宋皇后

有何罪過而聽用邪孽，使絕其命，勃海王悝

既已自貶，又受誅斃。今宋氏及悝自訴於天

上帝震怒。上帝，天也。震動也。罪在難救，夢殊

明察。帝既覺而恐，以事問於羽林左監許永。

續漢志曰：羽林左監一人，秩六百石。主羽林左騎，右亦如之。永或作詠。曰：此何

祥，其可禳乎？禳，謂除也。永對曰：宋皇后親與陛下

共承宗廟，母臨萬國，歷年已久，海内蒙化，過

惡無聞，而虛聽讒妬之說，以致無辜之罪，身

嬰極誅，禍及家族，天下臣妾咸為怨痛。渤海

王悝，桓帝母弟也，處國奉藩，未嘗有過。陛下

曾不證審，遂伏其辜。昔晉侯失刑，亦夢大厲

被髮屬地

左傳曰晉侯夢大厲被髮及地搏

帝矣杜預注曰厲鬼趙氏之先祖也晉侯先殺趙同趙括故怒也

天道明察

鬼神難誣宜並改葬以安冤魂反宋后之徙

家復勃海之先封以消厥咎帝弗能用尋亦

崩焉

何皇后紀

靈思何皇后諱某南陽宛人家本屠者以選

入掖庭

風俗通曰漢以一月筆入后家以金帛賂遺主者以求入也

長七

尺一寸生皇子辯養於史道人家號曰史侯

道人謂道術之人也獻帝春秋曰靈帝數失子不敢正名養道人史子躬家號曰史侯

拜后為貴人甚有寵幸性彊忌後宮莫不震

懾光和三年立為皇后明年追號后父真為

車騎將軍舞陽宣德侯因封后母興為舞陽

君時王美人任娠

左傳曰邑姜方娠杜預注曰懷胎為娠音之反

身畏后乃服藥欲除之而胎安不動又數夢

負且而行四年生皇子協后遂酖殺美人帝

大怒欲廢后諸宦官固請得止董太后自養

協號曰董侯

王美人趙國人也祖父苞五官中郎將美人
 豐姿女色聰敏有才明能書會計會計謂總會其數而筆之
 以良家子應法相選入掖庭帝愍協早失母
 又思美人作追德賦令儀頌中平六年帝崩
 皇子辯即位尊后為皇太后太后臨朝后兄
 太將軍進欲誅宦官反為所害舞陽君亦為
 亂兵所殺并列牧董卓被徵將兵入洛陽陵
 虐朝廷遂廢少帝為弘農王而立協是為獻
 帝扶弘農王下殿北面稱臣太后鯁涕群臣

舍悲莫敢言董卓又議太后蹶迫永樂宮至
 令憂死逆婦姑之禮乃遷於永安宮因進醢
 弒而崩在位十年董卓令帝出奉常亭舉哀
 華延儻洛陽記曰城內有奉常亭公卿皆白衣會不成喪也
 有凶事素服而朝謂之白衣會葬文昭陵初
 會葬傳曰不以書葬不成喪合葬文昭陵初
 太后新立當謁二祖廟欲齋輒有變故如此
 者數竟不克時有識之士心獨恠之後遂因
 何氏傾沒漢祚焉明年山東義兵大起討董
 卓之亂卓乃置弘農王於閣上使郎中令李

儒進酖曰服此藥可以辟惡王曰我無疾
是欲殺我耳不肯飲強飲之不得已乃與妻
唐姬及宮人飲讌別酒行王悲歌曰天道易
兮我何艱棄萬乘兮退守蕃逆臣見迫兮命
不延逝將去汝兮適幽玄因令唐姬起舞姬
抗袖而歌抗舉也曰皇天崩兮后土積史記周
烈王崩
周人謂齊威王
曰天崩地坼也身為帝兮命夭摧死生路異
兮從此乖奈我勞獨兮心中哀因泣下嗚咽
坐者皆歔歔王謂姬曰卿王者妃勢不復為

吏民妻自愛從此長辭遂飲藥而死時年十

八唐姬潁川人也王薨歸鄉里父會稽太守

瑁欲嫁之姬誓不許及李傕破長安遺兵鈔

關東略得姬傕因欲妻之固不聽而終不自

名不自名少帝之姬也袁宏
紀曰烏雀所略不敢自言尚書賈詡知之

魏志曰詡字文和武威姑臧人少時漢
陽閻忠見之而異之曰詡有良平之才以狀

白獻帝帝聞感愴乃下詔迎姬置園中使侍

中持節拜為弘農王妃初平元年二月葬弘

農王於故中常侍趙忠成壙中趙忠元有成
壙因而葬焉

謚曰懷王帝求母王美人兄斌斌將妻子詣
長安賜第宅田業拜奉車都尉興平元年帝
加元服有司奏立長秋官詔曰朕稟受不弘
遭值禍亂未能紹先以光故典皇母前薨未
卜宅兆禮章有闕中心如結詩云心如結兮三歲之
感蓋不言吉且須其後於是有司乃奏追尊
王美人為靈懷皇后改葬文昭陵儀比敬恭
二陵敬章帝陵使光祿大夫持節行司空事
奉璽綬斌與河南尹駱業復土斌還遷執金

吾封都亭侯

九言都亭者並城內亭也漢法
大縣侯位視三公小縣侯位視
上卿卿亭侯視中二千石也食邑五百戶病卒贈前將軍

印綬謁者監護喪事長子端襲爵

伏皇后紀

獻帝伏皇后諱壽琅邪東武人

東武今密州諸城縣

大

司徒湛之八世孫也父完沉深有太度襲爵

不其侯尚桓帝女陽安公主

陽安縣屬汝南郡故城在今豫

州朗山為侍中初平元年從太駕西遷長安

后時入掖庭為貴人興平二年立為皇后完

遷執金吾帝尋而東歸李傕郭汜等追敗乘

輿於曹陽帝乃潛夜渡河走渡所在今陝州

銅翁仲所設處是六宮皆步行出營周禮曰

六宮之人鄭玄注曰六宮之人后手持縑數

匹董承使符節今孫徽以刃脅奪之殺傍侍

者血濺后衣濺音子既至安邑御服穿敝唯

以棗栗為糧建安元年拜完輔國將軍儀比

三司完以政在曹操自嫌尊威乃上印綬拜

中散大夫尋遷屯騎校尉十四年卒子典嗣

自帝都許守位而已宿衛兵侍莫非曹氏黨

舊姻戚議郎趙彥嘗為帝陳言時策曹操惡

而殺之其餘內外多見誅戮操後以事入見

殿中帝不任其憤因曰君若能相輔則厚不

爾幸垂恩相捨操失色俛仰求出舊儀三公

領兵朝見今虎賁執刃挾之操出顧左右汗

流浹背浹徹也音自後不敢復朝請董承女

為貴人操誅承而求貴人殺之帝以貴人有

姪說文曰姪孕也音仁蔭反累為請不能得后自是懷懼

乃與父完書言曹操殘逼之狀令密圖之完
 不敢發至十九年事乃露泄操大怒遂逼帝
 廢后假為策曰皇后壽得由卑賤登顯尊極自
 處椒房漢宮儀曰皇后稱椒房取其蕃實
 紀于茲既無任奴徽音之美大任文王母大
 也詩云大奴武王母徽美
 生謂之命能者養之以福不能者敗以取禍而陰懷妒害苞藏禍
 心弗可以承天命奉祖宗今使御史大夫郝
 慮持節策詔其上皇后璽綬蔡邕獨斷曰皇

漢志曰乘輿黃赤綬四絲黃赤縹紺淳黃圭
 綬長二丈九尺九寸五百首太皇太后皇太
 后其綬皆與乘輿同退避中宮遷于它館嗚呼傷哉自
 壽取之未致于理為幸多焉又以尚書令華
 歆為郝慮副漢志曰華歆字子魚平原高唐
 山陽高平人勒兵入宮收后閉戶藏壁中劉放
 少字歆就牽后出時帝在外殿引慮於坐右
 被髮徒跣行泣過訣曰不能復相活邪帝曰
 我亦不知命在何時顧謂慮曰郝公天下寧
 有是邪遂將后下暴室以幽崩所生二皇子

皆酖殺之后在位二十年兄弟及宗族死者百餘人母盈等十九人徙涿郡

曹皇后紀

獻穆曹皇后諱節

諡法日布德執義曰穆

魏公曹操之

中女也建安十八年操進三女憲節華為夫

人聘以束帛玄纁五萬匹小者待年於國

於國以待年長十九年並拜為貴人及伏皇后被弒

明年立節為皇后魏受禪遣使求璽綬后怒

不與如此數輩后乃呼使者入親數讓之以

璽綬抵軒下

抵擲也軒闌校也

因涕泣橫流曰天不祚

爾左右皆莫能仰視后在位七年魏氏既立

以后為山陽公夫人自後四十一年魏景初

元年薨合葬禪陵車服禮儀皆依漢制

論曰漢世皇后無謚皆因帝謚以為稱雖呂

氏專政上官臨制亦無殊號

上官昭帝后也

中興明

帝始建光烈之稱其後並以德為配至於賢

愚優劣混同一貫故馬竇二后俱稱德焉其

餘唯帝之庶母及蕃王承統以追尊之重特

為其號如恭懷孝崇之比是也初平中蔡邕始

追正和熹之謚

蔡邕集謚議曰漢世母氏無謚至于明帝始建光烈之稱

是後轉因帝號加之以德上下優劣混而為

一違禮大行受木名小行受小名之制謚法

有功安人曰熹帝后一體禮亦宜同大行皇太后謚宜為和熹其安思順烈

以下皆依而加焉

贊曰坤惟厚載陰正乎內

易曰坤厚載物又曰女正位乎內男

正位乎外詩美好述好述言右妃有關睢之德為

君子易稱歸妹嫁曰歸妹為少女之稱兌為

少陰震為長陽少陰而承長陽悅以動之歸妹之象也以六五與九二相應五為王侯故

易言帝祁祁皇嬪言觀貞淑

祁祁衆多也嬪亦儷也觀示也

言諸后皆示其貞淑配皇為儷案字書無嬪字相傳音麗蕭該音離

承我天祿班政蘭閨宣禮椒屋

班固西都賦曰後宮則掖

庭椒房后妃之室蘭林蕙草椒香發越蘭林殿名故言蘭閨椒屋即椒房也

德升亦曰幸進

德升謂馬鄧等也幸身當隆

極族漸河潤

公羊傳曰河海潤千里也

峻乘剛多阻行地必頻

難乘剛也又坤卦曰

牝馬地類行地無疆王弼注云地之所以得無疆者以卑順行之故也

滿福協貞信慶延自己禍成誰覺

各集驕

漢制皇女皆封縣公主儀服同列侯漢法大縣侯視

三其尊崇者加號長公主儀服同蕃王蔡邕曰帝

女曰公一主姊妹曰長公主建武十五年封武

陽公主為長公主即是帝女尊崇亦為長非

惟姊妹也輿服志曰長公主諸王女皆封鄉

赤芻輅車與諸侯同綬也亭公主儀服同鄉亭侯鄉亭侯視肅宗唯特

封東平憲王蒼琅邪孝王京女為縣公主東

王傳曰封蒼女五人為縣其後安帝桓帝妹

亦封長公主同之皇女案鄧禹玄孫少府褒

曾孫侍中良尚漢陽公主岑彭玄孫翺郡守

熙尚涅陽長公主來歙玄孫虎賁中郎將定

尚平氏長公主並安帝妹也長其皇女封公

主者所生之子襲母封為列侯馮定獲嘉公

襲封平陽侯此其類也皆傳國於後鄉亭之

封則不傳襲其職僚品秩事在百官志沈約

傳曰范曄所撰十志一皆託儼搜撰垂畢遇

曄敗悉蠟以覆車宋文帝令丹陽尹徐湛之

就儼尋求已不復得一代以為恨其志今闕

續漢志曰諸公主家令一人六百石丞一人

三百石其餘屬吏增減無常漢官儀曰長公

皇女義王建武十五年封舞陽長公主適延

陵鄉侯太僕梁松舞陽縣屬潁川郡松梁統

之子其傳云尚光武女舞陰公主又鄧訓傳舞陰公主子梁

扈有罪訓與交通此云舞陽誤也松坐誹謗

誅皇女中禮十五年封涅陽公主適顯親侯大

鴻臚竇固涅陽屬南陽郡顯親縣屬漢陽郡固竇融子肅宗尊為

長公主

皇女紅夫十五年封館陶公主適駙馬都尉

韓光光坐與淮陽王延謀反誅

皇女禮劉十七年封清陽公主適陽安侯長

樂少府郭璜璜郭況子也璜坐與竇憲謀反誅

皇女綬綬一作緩二十一年封酈邑公主適新陽

侯世子陰豐豐害主誅死酈縣屬南陽郡音

汝南郡豐陰就

世祖五女

皇女姬永平二年封獲嘉長公主適陽邑侯

將作大匠馮柱獲嘉縣屬河內郡揚邑

皇女奴三年封平陽公主平陽縣屬河東郡適大鴻

臚馮順馮勤

馮勤三年封隆慮公主隆慮縣屬適

皇女迎迎或三年封隆慮公主隆慮縣屬適

牟平侯耿襲牟平縣屬東萊郡

襲耿弇弟舒之子

皇女次三年封平氏公主平氏縣屬南陽縣

既不言所適不顯

皇女致三年封沁水公主沁水縣屬適高密

侯鄧乾乾鄧震之子禹之孫

皇女小姬十二年封平臯公主平臯縣屬適

昌安侯侍中鄧蕃昌安縣屬高密國蕃

皇女仲十七年封浚儀公主適軼侯軼志作

師古曰又音從系反黃門侍郎王度軼縣屬江夏郡度

皇女惠十七年封武安公主適征羌侯世子

黃門侍郎來稜征羌縣屬汝南郡安帝尊為

長公主

皇女臣建初元年封魯陽公主魯陽縣屬

皇女小迎元年封樂平公主樂平太清縣屬

皇女小民元年封成安公主成安縣屬

顯宗十一女

皇女男建初四年封武德長公主

皇女王四年封平邑公主平邑縣屬代郡今魏郡昌樂東北又

有平邑城適黃門侍郎馮由

皇女吉永元五年封陰安公主陰安縣屬魏郡

肅宗三女

皇女保延平元年封脩武長公主脩武縣屬河內郡

皇女成元年封共邑公主共縣屬河內郡

皇女利元年封臨潁公主潁川郡屬潁適即墨侯

侍中賈建即墨縣屬膠東國建賈參子復之曾孫

皇女興元年封聞喜公主聞喜縣屬可東郡

和帝四女

皇女生永和三三年封舞陽長公主

皇女成男三年封冠軍長公主冠軍縣屬南陽郡

皇女廣永六年封汝陽長公主汝陽縣屬汝南郡

順帝三女

皇女華延熹元年封陽安長公主適不其侯

輔國將軍伏完完伏湛力五世孫

皇女堅七年封潁陰長公主潁陰縣屬潁川郡

皇女脩九年封陽翟長公主

桓帝三女次女

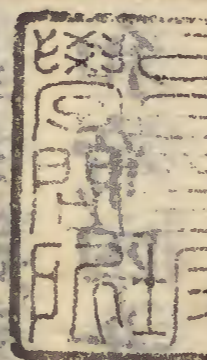
皇女某光和三年封萬年公主

靈帝一女

皇女熹末年六年封武始公主

皇女熹末年三年封淑儀公主

皇后紀第十下



張

王

校正

皇女熹末年三年封淑儀公主

