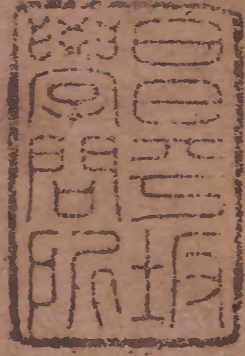


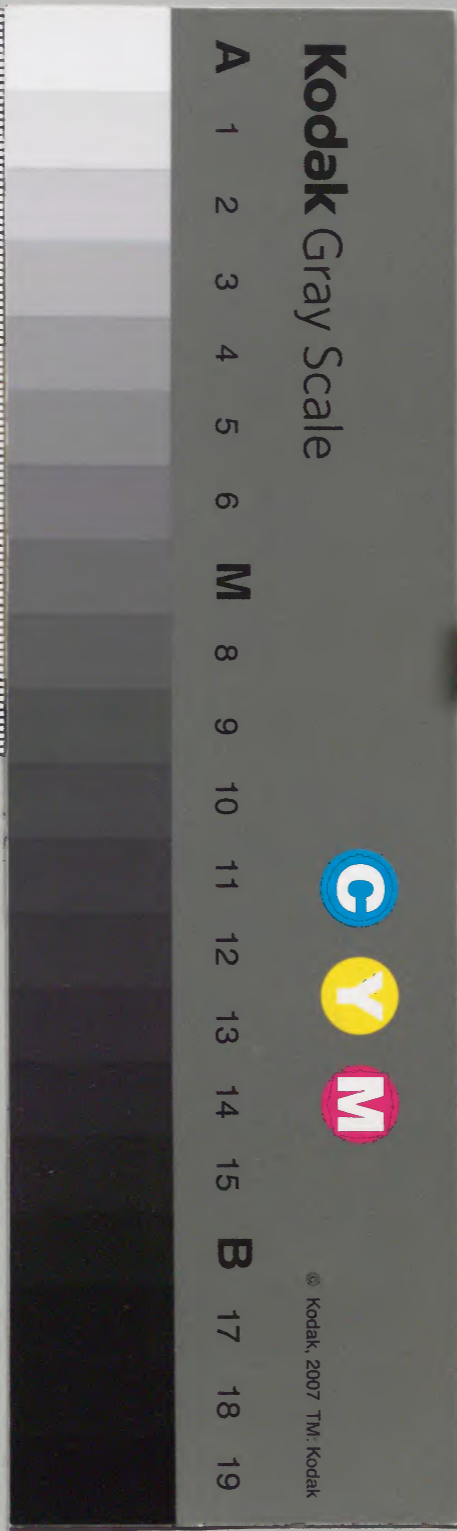
隋書 十八之九



|     |   |   |   |
|-----|---|---|---|
| 漢書門 |   |   |   |
| 冊   | 架 | 函 | 號 |
| 二   | 一 | 四 | 九 |
| 〇   | 〇 | 三 | 〇 |

|      |   |   |   |
|------|---|---|---|
| 內閣文庫 |   |   |   |
| 冊    | 架 | 函 | 號 |
| 二    | 一 | 四 | 九 |
| 〇    | 〇 | 三 | 〇 |

|      |          |
|------|----------|
| 內閣文庫 |          |
| 番號   | 漢 5050   |
| 冊數   | 20 ( 6 ) |
| 函號   | 280 71   |



綴じ部(喉部分)の文字など開きが不鮮明な箇所あり

志第十三

隋書二十八

大尉揚州都督監修國史上柱國趙國公孫無忌等奉

勅撰

律曆目下

淺草文庫

開皇二十年表充奏曰臣等短高祖因以曆事付白王太子  
 遣更研詳者日長之候太子徵天下曆算之士咸集于東  
 宮劉焯以太子新立復增修其書方曰皇極曆駁正宵玄  
 之短太子頗嘉之未獲者驗焯為大國博士負其精博志  
 解宵玄之印官不滿意又稱疾罷歸至仁壽四年焯言  
 玄之誤於皇太子其一曰張胃玄所上見行曆日月交食  
 星度見留雖未盡善但其大教官至五品誠無所愧但因  
 人成事非其實錄就而討論廷拜其眾其二曰宵玄弦望

海朔違古且踈氣節閨侯乘一爽命時不從子半晨前別  
為後日日躔莫悟緩急月遂亡女為兩種月度之轉輒遺盈  
縮交會之際意造氣差七曜之行不循其道月星之度行  
無出入應黃反赤當近更遠虛食乖準陰陽無法星端不  
協珠璧不同盈縮失倫行度衍心序去亡極畧漏應有而無食  
分先後彌為煩碎測今不審老古莫通立術之踈不可紀  
極今隨事糾駁凡五百三十六條其三曰胄玄以開皇五  
年與李文琮於張宿曆行之後本州一舉即齋所造曆擬  
以上應其曆在鄉陽流布散寫甚多之所見行與焯前曆  
不異玄前擬獻年將六十非是忽迫人皇卒始為何故至京

未幾即變同焯曆與舊懸殊帖作於前玄獻於後捨已從  
人異同暗會且孝孫因焯胄玄後附立孫曆術之文又皆  
是孝孫所作則元本偷竊事其四分明心胄玄推諱故依前  
曆為駁凡七十五條并前曆本下俱上共四曰玄為史官自  
奏曆食前後所上多與曆違八下算其班封有一十三事又  
前與太史令劉暉等校其踈宐四十五事云五十三條新  
計後為曆應密於舊見用算下更踈於本今糾發并前凡  
四十四條其五曰胄玄於曆下小為精通然孝孫初造皆有  
悉徵天推步事必出生不是六下文徒為臆斷其六曰焯以  
皇二年奉勅修造顧循記二自許精微秦漢以來無所

讓至聖之迹悟曩哲之心測七曜之行得三光之度  
 正諸氣朔成一曆象會通今古符允經傳稽於庶類信而  
 有徵貞玄所遠焯法皆合胃玄所闕今則盡有隱括始終  
 謂其總備仍上啓曰自木鐸寢聲緒言成燼君生蕩析諸  
 夏滂騰由技雲浮疇官兩絕曆紀空壞千百年矣焯以庸  
 鄙診荷甄擢專精藝業耽翫數象自力羣儒之下異觀聖  
 人之意開皇之初奉勅脩撰性不訕物功不克終猶被胃  
 玄竊為己法未能盡妙協時多爽尸官亂其實皇猷請  
 徵胃玄考驗其長短焯又造曆名曰稽極大業元  
 年著作郎王劭諸葛穎二人因入侍宴言劉焯善曆推步

精審證引陽明帝曰知之久矣仍下其書與胃玄參校胃  
 玄駁難云焯曆有歲率月率而立定朔月有三大三小案  
 歲率月率者平朔之章歲章月也以平朔之率而求定朔  
 值三小者猶似減三五為十四值三大者增三五為十六  
 也校其理實並非十五之正故張衡及何承天創有此意  
 為難者執數以校其率率皆自敗故不克成今焯為定朔  
 則須除其平率然後為可互相駁難是非不決焯又罷歸  
 四年駕幸汾陽宮太史奏曰日食無效帝召焯欲行其曆  
 表充方幸於帝左右胃玄共排焯歷又會焯死曆竟不行  
 術士咸稱其妙故錄其術云

甲子元距大隋仁壽四年甲子朔 百萬八千八百四十

算

歲率六百七十六

月率八千三百六十一

朔日法千二百四十二

朔實三萬六千六百七十七

旬周六十

朔晨百三半

日千元五十二

日限十一

盈汎十六

虧總十七

推經朔術

置入元距所求年月率乘之如歲率而一為積月不滿為

閏衰朔實乘積月滿朔日法得一為積日不滿為朔餘旬

周去積日不盡為日即所求年天下經朔日及餘

求上下弦望加經朔日七餘四百七十五小即上弦經日

及餘又加得望下弦及後月朔就經求望者加日十四餘

九百五十半下弦加日二十二餘百八十四餘九百五十

半下弦加五十九每月加閏衰二十大即各其月閏衰也

凡月建子為天正建丑為地正建寅為人正即以人正為正月統求所起本於天正若建歲曆從正月始氣候月星所值節度雖有前却並亦隨之其前地正為十二月天正為十一月并諸氣度皆屬往年其日之初亦從星起晨前多少俱歸昨日若氣在夜半之後晷影以後日為正諸因加者各以其餘減法殘者為全餘若所因之餘滿全餘以上皆增全一而加之減其全餘即因餘少於全餘者不增全加皆得所求分度亦爾凡曰不全為餘積以成餘者曰抄度不全為分積以成分者曰篋其有不成抄曰麼不成篋曰么其分餘抄篋皆一為小二為三三為大四為全加

滿全者從一其三分者一為少二為太若加者抄篋成法分餘滿法從日度一百度有所滿則從去之而日命以日辰者滿旬周則亦除命有連分餘抄篋者亦隨全而從去其日度雖滿而分抄不滿者未可從去仍依本數若減者抄篋不足減分餘一加法而減之分餘不足減者加所從去或前日度乃減之即其各有總而日度全及分餘共者須相加除當皆連全及分餘共加除之右須相乘有分餘者母必通全內子垂訖報除或分餘相并母不同者子乘而并之母相乘為法其并滿法從一為全此即齊同之也既除為分餘而有不成若例有抄篋法乘而又法除得抄

箴數已為抄箴及正有分餘而所不成不復須者須過半  
從一無半棄之若分餘其母不等須變相通以彼所法之  
母乘此而分餘而此母除之得彼所須之子所有抄箴者  
亦法乘不滿此母又除而得其數麼么亦然其所除去而  
有不盡全則謂之不盡亦曰不如其不成全全乃為不滿  
分餘抄箴更曰不成凡以數相減而有小及半太須相加  
減同於分餘法者以其母三四除其氣度日法以半及  
大大本率二三乘小小即須因所除之數隨其分餘而  
加減焉秋分後春分前為盈汎春分後秋分前為虧總須  
取其數汎總為各用其時春分為主虧日分後盈日分

前凡所不見皆放於此

氣日法四萬六千六百四十四

歲數千七百三萬六千四百六十六半

度準三百四十八

約率九

氣辰三千八百八十七

餘通八百九十七

抄法四十八

麼法五

推氣術

半閏最乘朔實又準度乘朔餘加之如約率而一所得滿  
氣日法為去經朔日不滿為氣餘以去經朔日即天正月  
冬至恒日定餘乃加夜數之半者減日一滿者因前皆為  
定日命日甲子筭外即定冬至日其餘如半氣辰千九百  
四十三半以下者為氣加子半後也過以上先加此數乃  
氣辰而一命以辰筭外即氣所在辰十二辰外為子初以  
後餘也又十二乘辰餘四為小太亦曰少

五為半少

六為半

七為半太

八為大少亦曰太

九為太

十為大太

十一為窮辰少

其又不成法者半以上為進以下為退退以配前為強進  
以配後為弱即初不成一而有退者謂之活辰初成十一  
而有進者謂之窮辰未且其名有重者則於間可以加之  
命辰通用其餘辨日分辰而判諸日因別亦皆準此因冬  
至有減日者還加之每加日十五餘萬一百九十秒三十  
七即各次氣恒日及餘諸月齊其閏衰如求冬至法亦即  
其月中氣恒日去經朔數其求後月節氣恒日如次之求  
前節者減之

月氣

躔衰

衰總

陟降率

遲速數



十月

大雪

增二十八

先增

步五十

速本

十月

小雪

增二十四

先二十八

步五十三

速五十三

十月

霜降

增二十

先二十二

步三十六

速九十三

十月

寒露

增十八

先十六

步四十三

速一百二十九

十月

白露

增十四

先十二

步三十

速一百六十五

十月

秋分

增十

先八

步二十

速二百

十月

處暑

增六

先四

步十

速二百五十八

十月

立秋

增二

先

步

速二百八十八

十月

立

增

先

步

速三百一十八

十月

寒露

增

先

步

速三百四十八

十月

霜降

增

先

步

速三百七十八

十月

小雪

增

先

步

速四百零八

十月

大雪

增

先

步

速四百三十八

十月

冬至

增

先

步

速四百六十八

推每日遲速數術

見求所在氣陟降率并後氣率半之以日限乘而况總除

得氣末率又日限乘二率相減之殘况總除為總差其總

差亦日限乘而况總除為別差率前少者以總差減末率

為初率乃別差加之前多者即以總差加末率皆為氣初

日陟降數以別差前多者日減前少者日加初數得日

數所曆推定氣日隨算其數陟加降減其遲速為各

數其後氣無同率及有數同者皆因前末以末數爲  
加總差爲末率及差漸加初率爲每日數通計其  
御之末月朔弦望應平會日所入遲速各置其經  
以入氣辰減之乃日限乘日日內辰爲入限以乘  
多之末率前少之初率日限而一爲總率其前多  
減汎總之殘乘總差汎總而一爲入差并於總差  
倍日限除以總率前少者入限再乘差別日限自  
除亦加總率皆爲總新乃以陟加降減其氣遲速  
即速加遲減其經餘又其月平會日所入遲速  
求每日所入先後各置其氣躔衰與衰總皆以

所乃躔衰如陟降衰總如遲速數亦如求遲速法即得每  
所入先後及定數

求定氣其每日所入先後數即爲氣餘其所曆日皆以先  
加之以後減之隨算其日通准其餘滿一恒氣即爲二至  
後一氣之數以加二如法用別其日而命之又算其次每  
相加命各得其定氣日及餘也亦以其先後已通者先減  
後加其恒氣即次氣定日及餘亦因別其日命以甲子各  
得所求

求土王距四立各四氣外所入先後加減滿二日餘八千

一百五十四秒十麼除所滿外即土始王日

求候日定氣即初候日也三除怕氣各為平候日餘亦以所入先後數為氣餘所曆之日皆以先加後減隨計其日通準其餘每滿其平以加氣日而命之即得次候日亦筭其次每相加命又得末候及次氣日

氣 初候 次候 末候 夜半漏 昏去中星

冬至 武始交 芸始生 荔挺出 壬子刻<sub>二</sub> 八十二度<sub>九</sub>

小寒 蚯蚓結 麋角解 水泉動 二十七刻<sub>六</sub> 八十三度<sub>八</sub>

大寒 鴈始蒿 鵲始巢 雉始雊 二十六刻<sub>六</sub> 八十五度<sub>六</sub>

立春 雞始乳 東風解凍 蟄蟲始振 二十五刻<sub>八</sub> 八十七度<sub>九</sub>

雨水 魚上冰 獺祭魚 鴻雁來 二十四刻<sub>六</sub> 九十一度<sub>六</sub>

驚蟄 始雨水 桃始華 倉庚鳴 二十三刻<sub>七</sub> 九十五度<sub>三</sub>

春分 鷹化為鳩 玄鳥至 雷始發聲 二十二刻<sub>五</sub> 一百度<sub>三</sub>

清明 電始見 穀雨成動 蟄蟲啟戶 二十刻<sub>二</sub> 一百五度<sub>二</sub>

穀雨 桐始華 田鼠為鴛 虹始見 二十刻<sub>三</sub> 百九度<sub>九</sub>

立夏 萍始生 戴勝降桑 蟬鳴 十九刻<sub>一</sub> 百三度<sub>五</sub>

小滿 蚯蚓出 王瓜生 苦菜秀 十八刻<sub>三</sub> 百六度<sub>九</sub>

芒種 靡草死 小者至 螳螂生 十七刻<sub>九</sub> 百十度<sub>六</sub>

卷之八 二十四節氣

夏至夜半刻 鵙始鳴 五無聲 鹿角解 十七刻至 百十度至

小暑 蟬始鳴 黍夏生 木董榮 十七刻至 百十八度至

大暑 溫風至 蟋蟀居壁 鷹乃學習 十八刻至 百十六度至

立秋 腐草為螢 土潤溽暑 涼風至 十九刻至 百十三度至

處暑 白露降 寒蟬鳴 鷹祭鳥 二十刻至 百九度至

白露 天地始肅 暴風至 鴻雁來 二十一刻至 百五度至

秋分 玄鳥歸 群鳥養羞 雷始收聲 二十二刻至 百度至

寒露 蟄蟲俯戶 殺氣盛 陽氣始衰 二十三刻至 百六度至

霜降 水始涸 鴻雁來賓 雀雉為蛤 二十四刻至 百九度至

立冬 菊有黃華 豺祭獸 水始冰 二十五刻至 百七度至

小雪 地始凍 雉水為雉 虹藏不見 二十六刻至 百五度至

大雪 冰益壯 地始坼 鶡旦鳴 二十七刻至 百三度至

倍夜半之漏得夜刻也以減百刻不盡為晝刻每  
減晝刻五以加夜刻即其晝為日晷夜為不見刻  
數刻分以百為母

求日出入辰刻十二除百刻十二除百刻得辰刻  
數為法半不見刻以半辰加之為日出實又加日  
出見刻為日入實如法而一命子算外即所在  
辰不滿法為刻及分

皇朝通志卷之三十三

求辰前餘數氣朔日法乘夜半刻百而一即其餘也

求每日刻差每氣準為十五日全刻二百二十五為法其二至各前後於二分而數因相加减間皆六氣分盡於四立為二氣至與前日為一乃每日增太以各二氣每日增少其末之六氣每日增少之小而末六日不加而裁焉二望至前後一氣之末日終於十少二氣初日稍增為十二半終於二十六三氣初日二十一終於三十少四立初日三十一終於三十二太五氣亦稍增初日三十六太終四十一少末氣

四十一步終於四十二每氣前後累算其數八百八十乘為實各况摠乘法而除得其刻差隨而加減夜刻而半之各得入氣夜之半刻其分後十五外累算其盈日乃割置之百八十乘虧摠除為其所因數以減二位一上為所加也不全日者隨辰率之

求其日度準日因增減其日算所得百四十三之四百而一亦百八十乘其數為度差數這轉法為度差這其減各得所求分後氣間亦求準外與

前來如至則加減皆因日數逆等求之亦可因至  
向背其刻各減夏加而度各加夏減若至前以入  
氣減氣間不盡者因後氣而反之以不盡日累算  
乘除所定從後氣而逆以加減皆得其數此但略校  
其摠若精存于指云

轉終日二十七餘千二百五十五

終法二千二百六十三

終實六萬二千三百五十六

終全餘千八百

轉法五十二

箴法八百九十七

閏限六百七十六

推入轉術終實去積日不盡以終法乘而去不  
如終實者滿終法得一日不滿為餘即其年天  
正經朔夜半入轉日及餘

求次日加一日每日滿轉終則去之且二十八日者  
加全餘為夜半入初日餘

求弦均皆因朔加其經日各得夜半所入日餘  
求次月加大月二日小月一日皆及全餘亦并夜半

所入

求經辰所入朔弦望經餘變從轉不成為秒加其夜  
 半所入皆其辰入日及餘因朔辰所入每加日七餘八百  
 六十五秒千一百六十大秒滿日法成餘亦得十弦望  
 下弦次朔經辰所入徑求者加望日十四餘之七百  
 三十一秒千七十九半下弦日二十二餘三百三十四秒  
 八百九十七小次朔日一餘二千二百八秒九百一十七亦  
 朔望各增日一減其全餘望五百三十一秒百一十二  
 半朔五十四秒三百二十五  
 求月平應會日所入以月朔弦望會日所入連速定  
 數亦變從轉餘乃速加遲減其經辰所入餘即各

平會所入口餘

得日 速分 違差 加減 兆加積  
 一日 七百六十四 消七 加六十八 兆初

二日 七百五十七 消 加三十一 兆百二十三

三日 七百四十九 消一 加二十三 兆二百四十四

四日 七百四十八 消二 加二十二 兆三百三十一

五日 七百三十六 消十三 加二十一 兆四百八

六日 七百十三 消十二 加十八 兆四百六十四

七日 七百 消十一 加十五 兆四百九十六

八日 六百八十八 消十四 減七 兆五百五

三百五十五

九日 六百五十四 消四 減一 朧四百九十二

十日 六百六十 消五 減二 朧四百五十四

十一日 六百四十八 消六 減三 朧三百九十一

十二日 六百三十九 消七 減四 朧三百七

十三日 六百三十二 消八 減五 朧二百七

十四日 六百二十六 消九 減六 朧九十四

十五日 六百一十八 息七 加六 朧二十八

十六日 六百一十五 息九 加五 朧百四十八

十七日 六百四十四 息十一 加五 朧二百五十六

十八日 六百五十五 息十二 加三 朧三百四十七

十九日 六百六十六 息十三 加二 朧四百十九

二十日 六百七十九 息十四 加一 朧四百七十一

二十一日 六百九十三 息十五 加三 朧五百

二十二日 七百五 息十六 減一 朧五百五

二十三日 七百十九 息十七 減二 朧四百八十七

二十四日 七百三十一 息十八 減三 朧四百四十六

二十五日 七百五十二 息十九 減四 朧三百八十八

二十六日 七百七十三 息二十 減五 朧二百九十三

二十七日 七百九十四 息二十一 減六 朧百八十八

二十八日 八百一十五 息二十二 減七 朧七十

二十九日 八百三十六 息二十三 減八 朧七十

三十日 八百五十七 息二十四 減九 朧七十

三十一日 八百八十八 息二十五 減十 朧七十

三十二日 九百一十九 息二十六 減十一 朧七十

三十三日 九百五十 息二十七 減十二 朧七十



望定日術

各月正會所入之日加減限限并後限而半之通  
至一限相減為限衰前多者以入餘減終法殘乘限衰  
法而一并於限衰而半之前少者半入餘乘限衰亦終  
法而一并於通率入餘乘之日法而一所得為平會加減  
限數其限數又別從轉餘為變餘朧減朧加本入餘限  
前安者朧以減與未減朧以加與未加皆減終法并而半  
之以乘限衰前少者亦朧朧各并二入餘半以乘限衰  
皆終法而一加於通率變餘乘之日法而一所得以朧  
減朧加限數加減朧朧積而定朧朧乃朧減朧加其千

會日所入餘滿若不足進退之即朔弦望定日及餘不滿  
晨前數者借減日算命甲子算外冬其日也不減與減朔  
日立算與後月同若俱無立望算月大其定朔算後加所  
借減算閏衰限滿閏限定朔無中氣也為閏滿之前後  
在分前若近春分後秋分前而或月有二中者皆置其  
朔不必依定其後無同限者亦因前多以通率數為半衰  
而減之前少即為通率其加減變餘進退日者分為一  
日隨餘初如法求之所得并以加減限數凡分餘抄箋  
事非因舊文不著母者皆十為法若法當求數用相  
加減而更不過通遠率亦而數微者則不須算其入七

百餘二千一十四日餘千七百五十九二十一日餘千五百七二十八日始終餘以下為初數各減終法以上為末數其初末數皆加減相返其要各為九分初則七日八分十四日七分二十一日六分二十八日五分末則七日一分十四日二分二十一日二分二十八日四分雖初稍弱而未微強餘差止一理勢兼舉皆今有轉差各隨其數若恒筭所求七日與二十一日得初衰數而未初加隱而不顯且數與平行止筭亦初末有數而恒筭所無其十四日二十八日既初末數存而虛衰亦顯其數當去恒法不見

求朔弦望之辰所加

定餘半朔辰五十一大以下為加十過以上加此數乃朔辰而一亦命以子十二筭外又加于初以後其求入辰強弱如氣

求入辰法度

度法四萬六千六百四十四

周數千七百三萬七千七十六

周分萬二千一十六

轉十三

筭三百五十五

周差六百九半

在日謂之餘通在度謂之度法亦氣為日法為度法  
隨事名其數不同女未接虛謂之周分變周從  
轉謂之轉晨昏所距口在黃道中準度赤道計之

斗二十六 牛八 女十二 虛十

危十七 室十六 壁九

北方玄武七宿九十八度

奎十六 婁十二 胃十四 昴十

畢十六 觜三 參九

西方白虎七宿八十度

井三十三 鬼四十六 柳十五 星七

張十八 翼十八 軫十七

南方朱雀七宿百一十二度

角十二 亢九 氐十五 房五

心五 尾十八 箕十一

東方蒼龍七宿七十五度

前皆赤道度其數常定 紘帶天中儀極攸準

推黃道

準冬至所在為赤道度後於赤道西度為限  
初數九十七每限增一以終百七其二度少弱平乃初限

百九亦每限增一終百一十九春分所在因百一十九  
每損一又終百九亦二度少弱平乃初限百七每  
限損一終九十七夏至所仕又加冬至後法得秋  
分冬至所在數各以數乘其限度百八而一累而  
摠之即皆黃道度也度有分者前輩之宿有前  
却度亦依體數逐差遞差以不常定準令為度見  
步天行歲久差多隨術而變

斗二十四 牛七 女十一半 虛十  
危十七 室十七 壁十  
北方九十六度半

奎十七 婁十二 胃十五 昴十一

畢十五半 觜二 參八

西方八十一度半

井三十 鬼四 柳十四半 星七

張十七 翼十九 軫十八

南方一百九度半

角十三 亢十 氏十六 房五

心五 尾十七 箕十

東方七十六度半

前見黃道在步日所行月與五星出入循此

推月道所行度術

準交定前後所在度半之  
 十一每限損一以終於一其  
 一每限增一亦終十一為一  
 損一以終於一亦三度強五  
 一終於十一復至交半返前  
 如道得後交及交半數  
 道所行每與黃道差數廿  
 加六後半前損加增減於黃  
 得月道所行度其限未七  
 亦於赤道四度為限初  
 三度強平乃初限數  
 父所在即因十一每限  
 一文初限數一每限增  
 表裏仍因十一增損  
 積其數百八十而一即  
 月表半後交前損增  
 其月在裏各返之即  
 四度以所直行數乘入

度四而一若月在黃道度增損於黃道之表裏不  
 正當於其極可每日準去其與道度增損於黃道而  
 計去赤道之遠近準上黃道之率以求之道伏相消  
 眺胸互補則可知也積交生年多隨交為正其五星  
 先候在月表裏出入之漸又格以黃儀準求其  
 限若不可推明者依黃道命度

推日度術

置入元距所求年歲數乘之為積實周數去之不  
 盡者滿度法得積度不滿為分以冬至餘減分命  
 積度以黃道起於虛一宿次除之不滿宿算外即

所未年 天正冬至夜半日所在度及分

求年天正定朔度

以定朔日至冬至每日常所入先後餘為分日為度

加分以減冬至度即天正定朔夜半日在所度分亦

去朔日乘衰揔已通者以至前定氣除之又如上

求差如以并去朔日乃減度亦即天正定朔日所

在度比日為度餘為分其所入先後及衰揔用

增損者皆分前增後損其平日之度求次日

每日所入先後分增損度以加定朔度得夜半

求弦望

去定朔每日所入分累而增損去定朔日乃加定朔

度亦得其夜半

求次月

曆筭大月三十日小月二十九日每日所入先後分

增損其月以加前朔度即各夜半所在至虛去周

分

求朔弦望辰所加

各以度準乘定餘約率而一為平分又定餘乘其

日所入先後分日法而一乃增損其平分以加其夜

半即各辰所加其分皆幾法約之為轉分不成為

箴凡朔辰所加者皆為今朔日月同度  
推月而與日同度術

各以朔平會日加減限數加減朏朧為平會朏朧以  
加減定朔度準乘約率除以加減定朔辰所加日  
度即平會辰日所在又平會餘乘度準約率除  
減其辰所在為平會夜半日所在乃以四百六十四  
半乘平會餘亦以周差乘朔實除從之以減夜  
半日所在即月平會夜半所在二千七半乘平會  
餘增其所減以加減半得月平會辰平行度五百  
二乘朏朧亦以周差乘朔實除而從之朏朧

其平行即月定朔辰所在度而與日同若即以  
平會朏朧所得分加減平會辰所在亦得同度  
求月弦望定辰度

各置其弦望辰所加日度及分加上弦度九十一  
轉分十六箴三百一十三望度百八十一轉分三十  
二箴六百二十六下弦度二百七十二轉分四十二  
皆至虛去轉周求之○定朔夜半入轉

經朔夜半所入準於定朔日有增損者亦以一日  
加減之否者因經朔為定

其因定求朔次日弦望亦月夜半者如於經月法

爲之

推月轉日定分術

以夜半入轉餘乘遂差終法而一爲見差以息加消減其日遂分爲月每日所行遂定分

求次日

各以遂定分加轉分滿轉法從度皆其夜半因日轉若各加定日皆得朔弦夜半月所在定度其就辰加以求夜半各以遂分消者定餘乘差終法除并差而半之息者半定餘以乘差終法而一皆加所減乃以定餘乘之日法而一減辰所加度亦得

其夜半度因夜半亦如此求遂分以加之亦得辰所加度諸轉可初以遂分及差爲篋而求其次皆訖乃除爲轉分因經朔夜半求定辰度者以定辰去經夜半減而求其增損數乃以數求遂定分加減其夜半亦各定辰度

求月晨昏度

如前氣與所求每日夜之半夜以遂定分乘之百而一爲晨分減遂定分爲昏分除爲轉度望前以昏後以晨加夜半定度得所在求晨昏中星各以度數加夜半定度即中星度其朔弦望以百刻求



定餘滿日法得一刻即各定辰近一刻數皆減其  
夜半漏不盡為晨初刻不滿者屬昨日

復月五千四百五十八

交月二千七百二十九

交率四百六十五

交數五千九百二十三

交法七百三十五萬六千三百六十六

會法五十七萬七千五百二十

交復日二十七

抄三千四百三十五

餘二百六十三

六又日十三

餘七百五十三

抄四千六百七十九

六入限日十三

餘三百五十五

抄四百七十三半

抄差日一

餘百九十七

抄四千二百五十一

朔差日二

餘三百九十五

抄二千四百八十八

會日限百五十八

餘六百七十六

抄五十半

會日百七十三

餘三百八十四

抄二百八十三

推月行入交表裏術

置入元積月復月去之不盡交率乘而復去不如復月者滿交月去之為在裏數不滿為在表數即

所求年天正經入交表裏數

求次月

以交率加之滿交月去之前表皆在重前裏者在表

入交日

去交衰

衰積

一日

進十四

衰始

二日

餘百九十八  
以下食限

進十三

十四

三日

進十一半

二十七

四日

進九半

三十三

五日

進七

三十八

六日

進四

五十五

七日

進五分進強  
退一分退弱

五十九

八日

退二

六十一六十分又一分  
一分當限

九日

退五

五十八

十日

退八

五十三

善書人正新川

清志十三

二十六

十日

退十半

四十五

十一日

退十二半

四十四半

十二日

退十三半

四十二

十三日

退十四小  
退強

八半

推月入交日術

以朔實乘表裏數為交實滿交法為日不滿者交數而一成餘不為抄命日算外即其經朔月平入交日餘

求望以望差加之滿交日去之則月月在表裏與朔同不滿者與朔返其月食者先交與當月朔後交

與月朔表裏同

求次月朔差加月朔所入滿交日去之表裏與前月進不滿者與前月同

求經朔均至入交常日

以月入氣朔望平會日遲速定數速加遲減其平入交日餘為經交常日及餘

求定朔均至入交定日

以交率乘定朧胸交數而一所得以朧減胸加常日餘即定朔望所入定日餘其去交如均至差以交限以上者月食月在衰者日食

推日入會術

會日法除交實為日不滿其口如交率為餘不成為  
妙命日筭外即經朔日入平人百日及餘

求望加望日及餘次月加經朔其表裏皆準入交  
求入會常日以交數乘月入氣朔望所平會日遲

遲速定數交率而一以速加遲減其入平會日餘  
即所入常日餘亦以定朧胸而朧胸加其常日餘

即日定朔望所入會日及餘皆滿會日去之其朔  
望去會如望以下會限以上者亦日食月在日道

裏則日食

求月定朔望入交定日夜半

交率乘定餘交數而一以減定朔望所入定日餘  
即其夜半所定入

求次日

以每日遲速數分前增分後損定朔所入定日餘  
以加其日各得所入定日及餘

求次月

加定期大月二日小月一日皆餘九百七十八秒二十  
四百八十八各以一月遲速數分前增分後損其所

加為定其入七日餘九百九十七秒二千三百三十

九半以下者進其入此以上盡全餘二百四十四秒三  
千五百八十二半者退其入十四日如交餘及秒以  
下者退其入此以上盡全餘四百八十九秒千三百四  
十四者進而復也其要為五分初則七日四分十四  
日三分末則七日後一日十四日後二分雖初強末  
弱衰率有檢

求月入交去日道皆同其數以六分餘為秒積以後  
衰并去交衰半之為通數進則秒積減衰法以乘  
衰交法除而并衰以半之退者半秒積以乘衰交  
法而一皆加通數秒積乘六分法除所得以進退衰

積十而一為度不滿者求其強弱則月去日道數  
月朔望入交如限以上減交日殘為去後交數如望差以  
即為去先交數有全日同為餘各朔辰而一得去交辰其  
月在日道裏日應食而有不食者月在日不應食而亦有  
食者

推應食不食術

朔先後在夏至十日內去交十二辰心二十日內十二辰  
半一月內十二辰大間四月六月十二辰以上加南方三辰  
若朔在夏至二十日內去交十三辰以加辰申半以南四  
辰閏四月六日亦加四辰穀雨後處暑前加三辰清明後

白露前加己半以西未半以東二辰春分前加午二辰皆  
去交十三辰半以上者並或不食  
推不應食而食術

朔在夏至前後一月內去交二辰四十六日內一辰半以  
加二辰又一月內亦一辰半加三辰及加四辰與四十六  
日內加三辰穀雨後處暑前加巳少後未太前清明後白  
露前加二辰春分後秋分前加一辰皆去交半辰以下者  
並得食

推月食多少術

其在分後以去夏至氣數三之其分前又以去分氣數

乘同

而加分後者皆又以十加去交辰以而并并之減其去交  
餘為不食定餘乃以減望差殘者八十六而一不滿者求  
其強弱亦如氣辰法以十五為限命之即各月食多少

推日食多少術

月在內者朔在夏至前後二氣加南二辰增去交餘二辰  
太加三辰增一辰少加四辰增太三氣內加二辰增二辰  
加三辰增太加四辰增少四氣內加三辰增太加辰及五  
氣內加二辰增小自外所加辰立夏後立秋前依本其四氣  
內加四辰五氣內加三辰六氣內加二辰六氣內加二辰  
者亦依乎自外所加之此諸辰各依其去立夏立秋白露

數隨其依平辰辰北每辰以其數三分減去交餘雨水後  
霜降則又半其去三分日數以加二分去二立之日乃減去  
交餘其在冬至前後更以去霜降雨水日數三除之以加  
霜降雨水當氣所得一數而減去交餘日數為定不食餘  
以減望差乃如月食法月在外者其去交辰數若日氣所  
繫之限止一而無等次者加所去交辰即為食數若限有  
等次加別繫同者隨所去交辰數而返其衰以少為多以  
多為少亦加其一以為食數皆以十五為限乃以命之即  
各日之所食多少

凡日食月行黃道躡映虧六較正交如累望漸減

則有差在內食分多在外無損雖外全而月下內損而更  
高交淺則開遙交深則相搏而不淹因遙而蔽多所觀之  
地又偏所食之時亦別月在外者此不見虧月外之人反  
以為食交分正等同在南方冬損則多夏虧乃少假均冬  
夏早晚又殊夏南辰躡則高居東西傍而下視有邪正理  
不可一由準率若實而遠古史所詳事有紛互今故推其  
梗概求者知其相歸苟地非於陽城皆隨所而漸異然食  
以月行虛道暗氣所衝日有暗氣天有虛道正黃道常與  
日對如鏡居下魄耀見陰名曰暗虛奄月則食故稱當月  
月食當虛星亡雖夜半之辰子午相對正隔於地虛道

即虧既月非日光當年更耀時亦隔地無廢冥明諒以天  
光神妙應感玄通正當夜半何言虧豈肯由虛道表裏俱  
食日之與月躡同勢等較其食分月盡為多容或形差微  
增虧數疎而不滿綱要克舉

推日食所在辰術

置定餘倍日限克減之月在裏三乘朔辰為法除之所得  
以良巽坤乾為次命良筭外不滿法者半法減之無可減  
者為前所減之殘為後前則因餘後者減法各為其率乃  
以十加去交辰三除之以乘率十四而一為差其朔所在  
氣二分前後一氣內即為定差近冬至以去寒露驚蟄近

夏至清明白露氣數倍而三除去交辰謂增之近冬至良  
巽以加坤乾以減近夏至良巽以減坤乾以加其差為定  
差乃良以坤加巽以乾減定餘月在外直三除去交辰以  
乘率十四而一亦為定差良坤以減巽乾以加定餘皆為  
食餘如氣求入辰法即日食所在辰及小大其求辰刻以  
辰克乘辰餘朔辰而一得刻乃分若食近朝夕者以朔所  
入氣日之出入刻校食所在知食見否之少多所在辰為  
正見

推月食所在辰術

三日阻減望定餘半望之所入氣日不見刻朔日法乘之



百而一所得若食餘與之等以下又以此所得減朔日法  
其殘食餘與之等以上為食正見數其食餘亦朔辰而一  
如求亦辰所在又如前求刻校之月在衝辰食日月食既  
有起訖晚早亦或變常進退皆於正見前後十二刻半候  
之

推日月食起訖辰術

準其食分十五分為率全以下各為衰十四分以上以一  
為衰以盡於五分每因則衰每降一分積衰增二以加於  
前以至三分每積增四二分每增四一分增六一分增十  
九皆累算為各衰三百為率各衰減之各以其殘乘朔

日法皆率而一所得為食衰數其率全即以朔日法為衰  
數以衰數加減食餘其減者為起加者為訖數亦如氣  
求入辰法及求刻以加減食所刻等得起訖晚早之辰與  
校正見多少之數定書曰虧復起訖不同今以其全一辰為  
率

推日月食所起術

月在景者其正南則起右上虧左一若正東月自日上邪  
北而下其在東南維前東向望之初不正橫月高日下乃  
月稍西北日漸東南過於維後南向望之月更北日差西  
南以至於午之後亦南望之月敬西北日復東南西南維後

西向而望月為東北日則西南正西自日北下邪虧而亦後  
不止橫月高日下若食十二以上起右虧左其正東起上  
近虧下而北午前則漸自上邪下維西起西北虧東南維  
北起西南虧東北午後則稍從下傍下維東起西南虧東  
北維北虧東南在東則以上為東在西則以下為西月在  
外者其正南起右下虧左下在正東月自日南邪下而映  
維北則月微東南日返西維西南日稍移東北以至於午  
月南日北過午之後月稍東南日更西北維北月有西南  
日復東北正西月自日下邪南而上皆準此躔以定起虧  
隨其所處每用不同其月之所食皆依日虧起每隨類反

之比與日食限同表裏而與日返其逆順上勢過其分

五星

歲為木

災感為火

鎮為土

太白金

辰為水

木數千八百六十萬五千四百六十八

伏半平八十三萬六千八百四十八

復日三百九十八餘四萬一千一百五十六

歲一殘日三十三萬餘二萬九千七百三十九半

見去日十四度

平見在春分前以四乘去立春日小滿前又三乘去春分

日增春分所乘者白露後亦四乘去寒露日小暑者加七日  
小雪前以八乘去寒露日冬至後以八乘去立春日為減  
小雪至冬至減七日

見初日行萬一千八百一十八分益遲七十分百一十日  
行十八度分四萬七百三十八而留二十八日乃逆日退  
六千四百三十六分八十七日退十二度二百四又留二  
十八日初日行四千一百八十八分日益疾七十分百一  
十日亦行十八度分四萬七百三十八而伏  
火數三千六百三十七萬七千五百九十五  
伏半平三百三十七萬九千三百二十七半

復日七百七十九餘四萬一千九百一十九  
歲再殘日四十九餘萬九千一百六

見去日十六度

平見在雨水前以十九乘去大寒日清明前又十八乘去  
雨水日增雨水所乘者夏至後以十六乘去處暑日小滿  
後又十五日寒露前以十八乘去白露日小雪前又十七  
乘去寒露所乘者大雪後二十九乘去大寒日為減小雪  
至大雪減二十五日

見初在冬至則二百三十六日行百五十八度以後日度  
隨其日數增損各一盡三十日一日半損一又八十六日

二日損一復三十日同又十五日三日損一復十二日同  
又三十九日三日增一又二十四日二日增一又五十八  
日增一復二十三日同又三十日二日損一還終至冬至  
二百三十六日行百五十八度其立春盡春分夏至盡立  
夏八日減一日春分至立夏減六日立秋至秋分減五度  
各其初行日及度數白露至寒露初日行半度四十日行  
二十度以其殘日及度計充前數皆差行日益遲二十分  
各盡其日度乃遲初日行分二萬二千六百六十九日益  
遲一百一十分六十一日行二十五度分萬五千四百九  
初減度五者於此初日加分三千八百二十三幾十七以

遲日為母盡其遲日行三十度分同而留十三日  
前減日分於二留乃逆日退分萬二千五百二十六六三  
日退十六度分四萬二千八百三十四又留十三日而行  
初日萬六千六十九日益疾百一十分六十一日行二十  
五度分萬五千四百九立秋盡秋分增行度五加初日分  
同前更疾在冬至則二百一十三日行百二十五度盡三  
十六日一日損一又二十日二日損一復二十四日同又  
五十四日三日日增一又十二日二日增一又四十二日  
一日增一又十四日一日增一半又十二日增一復四十  
五日同又一百六日二日損一亦終冬至二百一十三日

行百三十五度

前增行度五者於此亦減五度為疾日及數其六夏盡夏至日亦日行半度六十日行三十度夏至盡立秋亦初日行半度四十日行二十度其殘亦計充如前皆差行日盡益疾二十分各盡其日度而伏

士數千七百六十三萬五千五百九十四

伏半平八十六萬四千九百九十五

復日三百七十八餘四千一百六十二

歲一殘日十二餘三萬九千三百九十九半

見去日十六度半

平見在大暑前以七乘土小滿日寒露後九乘去小雪日為加大暑至寒露加八日小寒前以九乘去小雪日雨水後以四乘去小滿日立春後又三乘去雨水日增雨水所乘者為減小寒至立春減八日

見日行分四千三百六十四八十八日行七度分二萬七千六百一十一而留三十九日乃逆日退分二千八百二十百三日退六度分萬五百九十六又留三十九日亦行分日四千三百六十四八十八日行七度分萬七千六百一十二而伏

全數二千七百二十三萬六千二百八

晨伏半平百九十五萬七千一百四

復日五百八十三餘四萬二千七百五十六

歲一殘日二百一十八餘三萬一千三百四十九半

夕見伏二百五十六日

晨見伏三百二十七日餘與復同

見去日十一度

夕平見在立秋前以六乘去芒種日秋分後以五乘去小

雪日小雪後又四乘去大雪日增小雪所乘者為加立秋

至秋分加七日立春前以五乘去大雪日雨水前又四乘

去立春日增立春所乘者清明後以六乘去芒種日為減

雨水至清明減七日

晨平見在小寒前以六乘去冬至日立春前又五乘去小

寒日增小寒所乘者芒種前以六乘去夏至日立夏前又

五乘去芒種日增芒種所乘者為加立春至立夏加五日

小暑前以六乘去夏至日秋前又五乘去小暑日增小暑

所乘者大雪後以六乘去冬至日立冬後又五乘去大雪

日增大雪所乘者為減立秋至立冬減五日

夕見百七十一日行二百六度其穀雨至小滿寒露皆十

日加一度小滿至白露加三度乃十二日行十二度冬至

後十二日減日度各一雨水盡夏至日度七夏至後六

日增一大暑至立秋還日度十二至寒露日度二十二後  
六日減一自大雪盡冬至又日度十二而遲日益遲五百  
二十分初日行分二萬三千七百九十一筭三十四行日  
為每四十三日行三十二度

前加度者此依減之留九日乃逆日退大半度九日退六  
度而夕伏晨見日退大半度九日退六度復留九日而行  
日益疾五百二十分初日行分四萬五千六百三十一筭  
三十四四十三行三十二度芒種至小暑大雪至立冬十  
五日減一度小暑至冬至減二度又十二日行十二度冬  
至後十五日增日一驚蟄至春分日度十七後十五日

盡夏至還日度十二後六日減一至白露日度皆盡  
隆後五日增一盡冬至又日度十二乃疾百七十一日行  
二百度前減者此亦加之而晨伏

水數五百四十萬五千六  
晨伏半平七十九萬九十九

後日百一十五餘四萬九百四十六

夕見伏五十一日

晨見伏六十四日餘與復同

見去口十七度

夕應見在秋及小雪前者不見其白露則立冬後時有

見者

晨應見在春及小滿前者不見其驚蟄前立冬後時有見者

夕見日行一度太十二日行二十度小暑至白露行度半  
十二日行十八度及八日行八度大者後二日去度一訖  
十六日而日度俱盡而遲日行半度四日行二度益遲日  
行少半度三日行一度前行度半者去此益遲乃留四日  
而夕伏晨見留四日為日行少半度三日行一度大寒至  
驚蟄無此行更疾日行半度四日行二度又日行八度亦  
大寒後三日去度一訖十日亦日度俱盡益遲至白

度太十二日行二十度初無遲有此行度半十二日行  
八度而晨伏

推星平見術

各以伏半減積半實乃以其數去之殘返減數滿氣日法  
為日不滿為餘即所求年天正冬至後平見日餘金水滿  
平見伏日者去之晨平見求平見月日以及冬至至定朔日  
餘加其後日及餘滿復日冬至起天正月依定六小朔除  
之不盡算外日即星見所存也後平見因前見云其歲一  
再皆以殘日加之亦可其復日全水準以晨夕元伏日加

晨應見



求常見日以轉法除所得加減者為日其不滿以餘通乘  
之為餘并日皆加減平見日餘即為常見日及餘

未定見日以其先後七通者尤宜後加常見日即得定  
見日餘

求星見所在度

置星定見其日夜在宿之分以其日完後餘分前  
加後減氣日法而乘定見餘氣日法而所得加夜半度分乃以星初  
見去日度數晨減加之即星初見所在宿度及分

求次日

各加一日所行度及分其有益疾遲者則置一日行分各

以其分疾增損乃如之有篋者滿法從分其母有不等齊  
而進退之留即因前逆則依減入虛去分逆出光加皆以  
篋法除為轉分其不盡者仍謂之篋各得每日所在知去  
日度增以日所入先後分定之諸行星度求水其外內準

月行增損黃道而步之不明

後分亦分明前加後減其全

其日少度多以日減度之殘立

乘之日數而一所得為分不滿篋

分并減之一度日多者直為

行者皆減所行日數一乃半其益疾益遲分而乘之益疾

以減益遲以加一日平行分比日初三所行分有計日加減  
 而日數不滿未得成度者以三和日法若度法乘見已所行  
 日即日數除之所得以增損其氣日法法為日及度其不  
 成者亦即為幾其木火土晨竹口元而夕有伏金水即夕見  
 還夕伏晨見即晨伏然火之以行以及後疾距冬至日計日  
 增損日度者皆當先置從夕至日餘數累加於位上以知  
 其去冬至遠近乃以初見與後疾初日去冬至日數而增  
 損定之而後依其所直日度數行之也

律曆

律曆

隋書

志第十四

隋書十九

太尉楊州都督監修國史柱國趙國公長孫无忌等奉

勅撰

天文上

若夫法紫微以居中擬明堂而布政依分野而命國體眾  
 星而効官動必順時教不違物故能成變化之道合陰陽  
 之妙爰在庖犧仰觀俯察謂以天之七曜二十八星周於  
 穹圓之度以麗十二位也在天成象示見七凶五緯入房  
 啓姬王之肇跡長星孛斗鑿宋人之首亂六意人事同乎  
 影響自夷王下堂而見諸侯赧王登臺而避責記曰天子

微諸侯借於是師兵吞滅僂仆原野秦氏以戰國之餘怕  
茲凶暴小星交鬪長彗橫天漢高祖驅駕英雄墜除災害  
五精從歲七重暈畢含樞曾緬道不虛行自西京創制多  
歷並載世祖中興當塗馭物金行水德祇奉靈命玄兆著  
明天人不遠昔者滎河獻籙溫洛呈圖六文摘範三光死  
備則星官之書自黃帝始高陽氏使南正重司天北正黎  
司地帝堯乃命羲和欽若昊天夏有昆吾殷有巫咸周之  
史佚宋之子韋魯之梓慎鄭之裨竈魏有石氏齊有甘公  
皆能言天文察微變者也漢之傅天數者則有唐都李尋  
之倫光武時則有蘇伯况郎雅光並能參伍天文發揚善

道補益當時監垂來世而河洛圖緯雖有星占星官之名  
未能盡列後漢張衡約太史令鑄渾天儀摠序經星謂之  
靈憲其大略曰星也者體生於地精發於天紫宮為帝皇  
之居太微為五帝之坐正野象物在朝象官居其中央謂  
之北斗動係於占寔司王命四布於方為二十八星日月  
運行歷示休咎五緯經次用彰禍福則上天之心於是見  
矣中外之官常明者百有二十可名者三百二十為星二  
千五百微星之數萬一千五百二十庶物蠢動咸得繫命  
而衡所鑄之圖遇亂堙滅星官名數今亦不存三國時吳  
太史令陳卓始列甘氏石氏巫咸三家星官著於圖錄并

注占贊揔有二百五十四官一千二百八十三星并二十八宿  
及輔官附坐一百八十二星揔二百八十三官一千五百廿  
五星宋元嘉中大史令錢樂之所鑄渾天銅儀以朱黑  
白三色用殊三家而合陳卓之數高祖平陳得善天官  
者周墳并得宋氏渾儀之器乃命庾季才等參校周齊  
梁陳及祖暅孫僧化官私舊圖列其大小正彼踈密依  
準三家星位以為其圖旁摛始分甄表常度并具赤黃  
二道內外兩規懸齒著明纏離攸次星之隱顯大漢昭  
回宛若蒼蒼將為正範以墳為太史令墳博考經書勤  
於教習自此太史觀生始能識天官煬帝又遣言人四十六人

太史宥別詔袁充教以星氣業成者進內以參占驗云史  
臣於觀臺訪渾儀見元魏太史令昴崇所造者以鐵為之  
其規有六其外四規常定一象地形一象赤道其餘象二  
極其內二規可以運轉用合八尺之管以窺星度周武帝平  
齊所得隋開皇三年新都初成以置諸觀臺之上大唐因而  
用焉馬遷天官書及班氏所載妖星暈珥雲氣虹蜺存其  
大綱未能備舉自後史官更無紀錄春秋傳曰公既視朝  
遂登觀臺凡分至啓閉必書雲物神道司存安可証也今  
略舉其形名占驗次之經星之末云  
天體

古之言天者有三家一曰蓋天二曰宣夜三曰渾天蓋天之說即周髀是也其本庖犧以立周天曆度其所傳則周公受於殷商周人志之故曰周髀髀股也股者表也其言天似蓋笠地法覆槃天地之中高外下北極之下為天地之中其地最高而滂沲四隕二光隱映以為晝夜天中高於外衡冬至日之所在六萬里北極下地高於外衡下地亦六萬里外衡高於北極下地二萬里天地隆高相從日去地恒八萬里日麗天而平轉分冬夏之間日所行道為七衡六間每衡周徑里數各依算術用句股董孝推晷影極游以為遠近之數皆得於表股也故曰周髀又周髀家云天圓如張

蓋地方如棊局天愛轉如推棊而左行日月右行天左轉故日月實東行而天牽之以西沒譬之於蟻行磨石之上磨左旋而蟻右去磨疾而蟻遲故不得不隨磨以左廻焉三形南高而北下日出高故見日入下故不見天之居如倚蓋故極在人北是其證也極在天之中而今在人北所以知天之形如倚蓋也日朝出陰中暮入陰中陰氣暗冥故從後不見也夏時陽氣多陰氣少陽氣光明與日同暉故日即見無蔽之者故夏日長也冬時陰氣多陽氣少陰氣冥具掩日之光雖出猶隱不見故冬日短也漢末楊子雲集蓋天八事以通渾天其一云日之東行循黃道書中規

牽牛距北極北百十度東并距北極南七十度并百八十度  
周二徑一二十八宿周天當五百四十度入三百六十度何也  
其二曰春秋分之日正出在卯入在酉而晝滿五刻即天  
蓋轉夜當倍晝今夜亦五刻何也其三曰日入而星晷  
出而不見即斗下見日六月不見日六月北斗亦當見六月不  
見六月今夜常見何也其四曰以蓋圖視天河起斗而東入  
之弧間曲如輪今視天河直如繩何也其五曰周天二十八  
宿以蓋圖視天星見者當少不見者當多今見與不見等  
小入西冬夏而兩宿十四星當見不以日長短故見有  
其六曰大空高也地至下也日託天而旋可謂

縱人目可奪水與景不可奪也今從高上山以水望日日  
出水下影上行何也其七曰視物近則大遠則小今日與  
北斗近我而小遠我而大何也其八曰視蓋椽與車輻間  
近杠轂即密益遠益疎今北極為天杠轂二十八宿為天椽  
輻以星度度天南方次地星間當數倍今交密何也其後  
桓譚鄭玄蔡邕陸績各陳周髀考驗天狀多有所違違梁  
武帝於長春殿講義別擬天體全同周髀之文蓋立新意  
以排渾天之論而已宣夜之書絕無師法唯漢秘書郎郗萌  
記先師相傳云天了無質仰而瞻之高遠無極眼矚精絕故  
蒼蒼蒼然也譬之旁望遠道之黃山而皆青俯察千仞之深谷

卷五 書畫九 五

而窈黑天青非真色而黑非有體也日月衆星自然浮生  
虛空之中其行其止皆湏氣焉是以七曜或逝或住或順  
或逆伏見無常進退不同由乎無所根繫故各異也故辰  
極常居其所而北斗不與衆星西沒也晉成帝咸康中會  
稽虞喜因宣夜之說作安天論以爲天高窮於無窮地  
深測於不測天確乎在上有常安之形地魄焉在下有居靜  
之體當相覆冒方則俱方圓則俱圓無方圓不同之義  
也其光曜布列各自運行猶江海之有潮液萬品之有  
行藏也葛洪聞而譏之曰苟辰宿不麗於天天爲無常  
便可言無何必復云有之而不動乎由此而談葛洪可謂

知言之選也喜族祖河間相聳又立穹天論云天形穹隆  
如雞子幕其際周接四海之表浮乎元氣之上譬如覆奩  
以抑水而不沒者氣充其中故也日繞辰極沒西還東而  
不出入地中天之有極猶美芝有斗也天北下於地三十度極  
之傾在地卯酉之北亦三十度入在卯酉之南十餘萬里故  
斗極之下六爲地中當對大地卯酉之位耳日行黃道繞極  
極北去黃道百一十五度南去黃道六十七度二至之所  
舍以爲長短也吳大常姚信造昕天論云人爲靈蟲形最  
似天今人顧前後臨胸而頭不能覆背近取諸身故知天  
之體南低入地北則偏高也又冬至極低而天運近南故

日去人遠而斗去人近北天氣至故水寒也夏至極起而  
天運近北而斗去人遠日去人近南天氣至故蒸熱也極  
之立時日行地中淺故夜短天去地高故晝長也極之低  
時日行地中深故夜長天去地下故晝短也自虞夏禮魯  
姚信皆好奇徇異之說非極數談天者也前儒舊說天  
地之體狀如鳥卵天包地外猶殼之裹黃周旋無端其  
形渾渾然故曰渾天又曰天表裏有水兩儀轉運各乘  
氣而浮載水而行漢王仲任據蓋天之說以駁渾儀云  
舊說天轉從地下過今掘地一文輒有水天何得從水中  
行乎甚不然也日隨天而轉非入地矣人目所望不過十

里天地合矣實非合也上遠使然耳今視日入非入也亦遠  
耳當日入西方之時其下之人亦將謂之為中也四方之  
人各以其近者為出遠者為入矣何以明之今試使一人  
把大炬火夜行於平地去人十里火光滅矣非火滅也遠  
使然耳今日西轉不復見是火滅之類也日月不圓也望視  
之所以圓者去人遠也夫日火之精也月水之精也水火  
在地不圓在天何故圓丹陽葛洪釋之曰渾天儀注云天如  
雞子地如中黃孤居於天內天大而地小天表裏有水天  
地各乘氣而立載水而行周天三百六十五度四分度之二  
又中分之則半覆地上半繞地下故二十八宿半見半隱天



轉如車起駁之運也諸論天者雖多然精於陰陽者少張  
平子陸公紀之徒咸以為推步七曜之道以度曆象昏明  
之證候校以四八之氣考以漏刻之分占晷影之往來求  
形驗於事情莫密於渾象也張平子既作銅渾天儀於密  
室中以漏水轉之與天皆合如符契也崔子玉為其碑銘  
曰數術窮天地制作侔造化高才偉藝與神合契蓋由於  
平子渾儀以及地動儀之有驗故也若天果如渾者則  
天之出入行於水中為必然矣故黃帝書曰天在地外  
水在天外水浮天而載地者也又易曰時乘六龍夫陽爻  
稱龍龍者居水之物以喻天天陽物也又出入水中與龍相

出入以龍也聖人仰觀俯察

聖人仰觀俯察

日出於地也文明夷之卦離下地上

證日入於地也及需卦乾下坎

此亦太入水中之象也天為金金生水之初也天出入水中者

何損而謂為不可乎然則天之出入水無損矣矣又今視諸生

出於東者初但去地小許耳漸而西行先經人上後遂轉

西而下焉不旁旋也其先在西之星亦稍下而沒無北轉

言日之出入亦然若謂天磨石轉者衆星日月宜隨天而

旋初在於東次經於南次到於西次及於北而復還於東

不應橫過去也今日出於東冉冉轉上及其入西亦復漸

漸稍下都不繞邊共去了如此王生必回謂為不惑者

說天今日徑二三其字足以當小星之數十也若日以轉  
遠之故但當光耀不能得來照及人耳豈猶望其體不  
應都失其所在也日光既盛其體又大於星今見極北之  
小星而不可見日之在北者明其不北行也若日以轉遠之  
故不復可見其光之間應當稍小而日方入之時及乃  
更大此非轉遠之體也王生以火炬喻日吾亦將借一之  
牙以刺子之發焉把火之人去人轉遠其光轉微而日月  
自出至入不漸小也一生以火喻之謬矣又日之入西方視  
之稍消去初尚有半如橫破鏡之狀須臾淪沒矣若如三  
生之言曰轉北去者其北都及之頃宜先如豎破鏡之狀  
不應如橫破鏡也如此言之日入北方不亦孤子乎又月  
之光微不及日遠矣月盛之時雖有重雲蔽之不見月體  
而夕猶朗然是月光猶從雲中而照外也日若繞西及北  
者其光故應如月在雲中之狀不得夜便大暗也又日入  
則星月出焉明知天以日月分晝夜相代而照也若日  
常出者不應日亦入而星月出也又案河洛之文皆云水  
火者陰陽之餘氣也夫言餘氣則不能生日月可知也觀  
當言日精生火者可耳若水火是日月所生則亦何得盡  
如日月之圓乎今火出於陽燧陽燧圓而火不圓也水出  
於方諸方諸方而水不方也又陽燧可以取火於日而無取

日於火之理此則日精之生大明矣方諸可以取水於月  
無取月於水之道此則月精之生水子矣王生又云遠故  
視之圓若審然者月初生之時及既虧之後何以視之不  
圓乎而日食或上或下從側而起或如鉤至盡若遠視見  
矣宋何承天論渾天象體曰詳尋前說因觀渾儀研求  
其意有悟天形正圓而水居其半地中高外卑水周其下  
言四方者東曰暘谷日之所出西曰濛汜日之所入莊子  
又云北溟有魚化而為鳥將徙於南溟斯亦古之遺記  
四方皆水證也四方皆水謂之四海凡五行相生水生於

金是故百川發源皆

自山

山由高趣下歸注於海日為陽

精光曜炎熾一夜入

所

經焦竭百川歸注足以相補故

旱不為減浸不為益

又云

周天三百六十五度三百四分

之七十五天常西轉

一日

一夜過周一度南北二極相去

一百一十六度二百

分

度之六十五強即天經也黃道

乘帶赤道春分交於

奎

度秋分交於軫十五度又至

斗十四度半強夏至并十六度半從北極扶天而南五十

五度強則居天四維之中最高處也即天頂也其下則地

中也自外與王蕃大同王蕃渾天說具於晉史舊說渾天

者以日月星辰不問四時春夏秋冬晝夜晨昏上下去地中皆

同無遠近列子曰北車遊見兩小兒闔其故一小兒曰我以  
日始出去人近而日中時遠也一小兒曰我以為日初出遠而  
中時近也言初出近者曰日初出大如車蓋及其日中如  
盤蓋此不為遠者小近者大乎言日初出遠者曰日初出  
時滄滄涼涼及其中時熱如探湯此不為近者熱遠者涼  
乎桓譚新論云漢長水校尉平陵關子陽以為日之去人  
上方遠而四傍近何以知之星宿昏時出東方其間甚踈  
相離交餘及夜半在上方視之甚數相離一二尺以準度  
望之逾益明白故知天上之遠於傍也日為天陽火為地  
陽地陽上升天陽下降會置火於地從德與上診其熱遠

近殊不同焉日中正在上覆蓋人人當天陽之衝故熱於  
始出時又新從大陰中來故復涼於其西在桑榆間也桓  
君山曰子揚之言豈其然乎張衡靈憲曰日之薄地闇其  
明也由闇視明明無所屈是以望之若大乃其中天地同  
明明還自奪故望之若小火當夜而揚光在晝則不明也  
月之於夜與日同而差微晉著作郎陽平東晉字廣微以  
為傍方與上方等傍視則天體存於側故日出時視日大也  
日無小大而所存者有仰厭厭而形小伸而體大蓋其理也  
又日始出時色白者雖大不甚始出時色赤者其大則甚此  
終以人目之感無遠近且夫置器廣庭則函牛之鼎如釜

當崇十仞則八尺之人猶短物有陵之非形異也夫物有  
惑心形有亂目誠非斷疑定理之主故仰遊雲以觀日月  
常動而雲不移乘舩以滌水水去而舩不徙矣安爰云余  
以爲子陽言天陽下降日下熱東首言天體存於日則日  
大頗近之矣渾天之體圓周之徑詳之於天度驗之於晷  
影而紛然之說由人目也爰夜初出在旁則其間踈在上  
則其間數以渾驗之度則均也旁之與上理無有殊也夫  
日者純陽之精也光明外曜以眩人目故人視日如小及  
其初出地有遊氣以厭日光不眩人目即日赤而大也無  
遊氣則色白大不甚矣地氣不及天故一日之中晨夕日

色赤而中時日色白地氣上升蒙蒙四合與天連者雖中  
時亦赤矣日與火相類火則體赤而炎黃日亦宜矣然日  
色赤者猶火無炎也至衰失常則爲異矣梁奉朝請祖暅  
曰自古論天者多矣而羣氏糾紛至相非毀竊覽同異稽  
之典經仰觀辰極候矚四維觀日月之升降察五星之見  
伏校之以儀象覆之以晷漏則渾天之理信而有徵輒遺  
衆說附渾儀云考靈曜先儒求得天地相去十七萬八千  
五百里以晷影驗之失於過多既不顯求之術而虛設其  
數蓋夸誕之辭宜非聖人之言也學者多因其說而未之  
革豈不知尋其理歟抑未能求其數故也王蕃所考校之

前說不啻減坐。雖非格所求之以理。誠未能通。越  
其實蓋近密乎。輟因王蕃天高數以求。冬至春分日高及  
南戴日下去地中數法。令表高八尺。與冬至影長一丈三  
尺。各自乘并而開方除之。為法。天高乘表高。為實。實如法  
得四萬一千六百五十八里。有奇。即冬至日高也。以天高乘冬  
至影長。為實。實如法得六萬九千三百二十里。有奇。即冬至  
南戴日下去地中數也。求春分數法。令表高及春分影  
長五尺三寸九分。各自乘并而開方除之。為法。因冬至日高  
實而。以法除之。得六萬七千五百二里。有奇。即春分日  
高也。以天高乘春分影。為實。實如法而。得四萬五千

四百七十九里。有奇。即春秋分南戴日下去地中數也。南  
戴日下所謂丹穴也。推北極里數法。夜於地中表南。傳地  
透望北及細星之末。令與表端參合。以人目去表數。及表  
高各自乘并而開方除之。為法。天高乘表高。為實。實如  
法而。一即北及細星高地數也。天高乘人目去表。為實。實  
如法。即去北戴極下之數也。北戴斗極為空。稱

日去赤道表裏二十四度。遠寒近暑。而中和一分之日。去  
天頂三十六度。日去地中四時同度。而有寒暑者。地氣上  
騰。天氣下降。故遠日下而寒。近日下而暑。亦有遠近也。猶  
火居上。雖遠而炎。在傍。雖近而微。視自在傍而大。居上而

小者仰囑為難立觀為易也而視有美險非遠近之功也  
命懸珠於百仞之上或置之於百仞之前從而觀之則大  
小殊矣先儒弗斯取驗虛數輪墨美途頓變雄辯折辯不  
亦近哉今天寒在又空後二氣者寒積而未消也大暑在  
夏至後二氣者暑積而未歇也寒暑均和者在春秋分後二  
氣者寒暑積而未平也暑之火熱入室而未甚溫弗事加  
薪久而逾熾既已遷之猶有餘熱也

渾天儀

案唐書韋瓘在瑛璣玉衡以齊七政則考靈曜所謂觀玉衡  
之游昏明主時乃命中星者也瑛璣中而星中為舒舒則日不

日過其度月不及其宿瑛璣未中而星中為舒舒則日不  
及其度月過其宿瑛璣中而星中為調調則風雨時庶草  
蕃蕪而五穀各萬事康也所言之瑛璣者謂渾天儀也故春  
秋文耀鉤云唐堯即位羲和立渾儀而先儒或因星官書  
北斗第二星名璇第三星名璣第五星名玉衡仍七政之  
言即以為北斗七星載筆之官皆天之或辨史遷班固猶且  
致疑焉李長劍謂瑛璣為渾天儀鄭玄亦云其轉運者為  
璣其持正者為衡皆以玉為之七政者日月五星也以璣  
衡視其行度以觀天意也故玉璣云渾天儀者羲和之舊  
器積代相傳謂之瑛璣衡其為用也以察三光以分宿度者

也又有渾天象者以著天體以布星辰而渾象之法地當  
在天中才勢不便故反觀亦形地爲外巨也解者無異  
在內態狀殊體而合於理可證奇巧然斯二者以考於天  
蓋密矣又云古舊渾象以二分爲一度周七尺三寸半而  
莫知何代所造今集唐書云漢下閔爲漢孝武帝於地中  
轉渾天定時節作泰初曆或其所製也漢孝和帝時太史  
掾傅喜以赤道儀與天慶頗有進退以問典星待詔姚崇  
等皆曰星圖有規法日月實從黃道官無其器至永元十  
五年詔左中郎將賈逵乃始造太史黃道銅儀至桓帝延  
熹七年太史令張衡更以銅製以四分爲一度周天一丈

四尺六寸一分亦於密室中以漏水轉之令司之者閉戶  
而唱之以告靈臺之觀天者璇機所加某星始見某星已  
中某星今沒皆如合符蕃以去製局小以布星辰相去稠  
穢不得了察張衡所作又復作以難可轉移者今所作以  
三分爲一度周一丈九寸五分四分之三張古法二尺六  
寸五分四分之二減衡法亦二尺六寸五分四分之  
一渾天儀法黃赤道各廣一度有半汝今所作渾象黃赤道  
各廣四分半相去一寸二分又云黃赤二道相共交錯其  
間相去二十四度以兩儀準之二道俱三百六十五度有  
奇又赤道見者常一百八十二度半彊又南北考之天見



者亦一百八十二度半彊是以知天之體圓如彈丸南北極相去一百八十二度半彊也而陸續所作渾象形如鳥卵以施二道不得如法若使二道同規則其間相去不得滿二十四度若令相去二十四度則黃道當長於赤道又兩極相去不翅八十二度半彊案續說云天東西徑二千五萬七千里直徑亦然則績意亦以天為正圓也器與言謬頗為乖僻然則渾天儀者其制有機有衡既動靜兼狀以效二儀之情又周旋衡管用考三光之分所以揆正宿度準步盈虛求古之遺法也則先儒所云圓規徑八尺漢候臺銅儀蔡邕所欲寢伏甘霖者是也梁葉林重雲

所置銅儀其制則有雙環規相並間相去三寸許正豎當子午其子午之間應南北極之衡各合而為孔以象南北極植榦於前後以屬焉又有單橫規高下正當渾之半皆周而分為度數署以維辰之位以象地又有單規斜帶南北之中與春秋二分之日道相應亦周而分為度數而署以維辰並相連著屬榦植而不動其裏又有雙規相並如外雙規內徑八尺周二丈四尺而屬雙軸兩頭出規外各二寸許合兩為一內有孔圍徑二寸許南頭入地下注於外雙規南極北頭出地上入於外雙規規北極孔中以象北極其運動得東西轉以象天行其雙軸

之間則置衡長八尺通中有孔圓徑一寸當衡之半兩邊  
有關各注著雙軸衡既隨天象東西轉運又自於雙軸間  
得南北低仰所以準驗辰曆考次度其於揆測唯所欲  
為之者也檢其鑄題是偽劉曜光初六年上言官丞南陽孔  
挺所造則古之渾儀之法者也而宋御文中丞何承天及  
太中大夫徐爰各著宋史咸以為即張衡所造其後略舉  
天狀而不綴經生七曜魏晉本亂沉沒西戎義熙十四年  
宋高祖定咸陽得之梁尚書沈約著宋史亦云然皆失之  
遠矣後魏道武天興初命太史令晁崇脩渾儀以觀星辰  
一有餘載至明元永興四年壬子詔造太史候部

志市 附考 十六

以為渾天法考其機之始曰於皇天伐配天北祿  
赫明明聲烈遐布爰考正宿度貽法後葉永垂與  
姑其製並以銅鐵唯以銀錯之南北柱曲抱雙規  
古東西柱直立下有十二以植四柱十字之上以龜  
雖以規其餘皆與劉曜即今太史候臺所用也  
渾天象  
渾天象者直制有機而無衡梁未祕府有以木為之其圓  
加九其大數圍南北兩頭有軸編體布二十八宿三家  
其界赤道及天潢等則為橫環以匡其外高下管之以  
象分地南軸頭入地注於南植以象南極北軸頭出於地上

志市 附考 十六

淳熙北植以象北極正吉。西運轉昏明中星既其應度分  
左氣節亦驗在不差而口。不如渾儀別有衡管測揆日月  
分步星度者也。吳大史命陳苗云先賢制木為儀名曰渾  
天即此之謂耶。由斯而言儀象二器遠不相涉。則張衡所  
造蓋亦止在渾象七曜而何承天莫辨儀象之異亦為乖  
矣。宋文帝以元嘉十三年詔大史更造渾儀。大史令錢樂  
之依案舊說。製儀象鑄銅為之。五分為一度。徑六尺八  
分。少周一丈八尺。寸六分。少地在天內不動。立黃赤二  
道之規。南北二極之規。刻二十八宿北斗極星。置日月  
五星於黃道上。為之柱軸。以象天運昏明中星。與天相付

梁末置於文德殿前。至如。刻制以為渾儀儀則內闕。衡  
以為渾象而地不在外。是。抄兩法別為一體。就器用而不  
猶渾象之流。外內天地之。不失其位也。其時又有葛洪  
明達天官能為機巧。改作。渾天使地居于天中。以機動之。  
天動而地上。以應度。知樂之之所放述也。到元嘉十  
七年。又作小渾天。二分為一度。徑三尺二寸。周六尺一寸。  
安二十八宿中外官星。備足以白青黃赤三色。珠為三。亦  
日晷其日月五星。悉居黃道。亦象天運而地在其中。宋元嘉加  
所造儀象器。開皇九年平。陳後主入長安。天業初移於東  
城觀象殿。

老盈圖

西日侍中劉智云嶺頂造渾  
之所制但傳說義者失其  
益益以圖列宿極在其中  
四分度之一以定日數日  
以為日行道欲明其四  
百度也則以赤為道於秋  
送追四季之末各十八日  
而未可正昏明分晝夜也  
後天下一統靈臺以治

儀黃帝為渾天然此二器皆口  
用耳昔者聖王正曆明時作圖  
之以觀天象分三百六十五度  
訂於星紀轉廻右行故圓規之  
所在故於春也則以青為道於  
也則以白為道於冬也則以黑  
以黃為道蓋圖已定仰觀於  
作渾儀以象天體今案自開皇  
魏鐵渾天儀測七曜為無縮以至

圖列星坐分黃赤二道距二十八宿分度而莫有更為渾  
象者矣仁壽四年河間劉焯造皇極曆上啓於東宮論渾  
天云璿璣玉衡正天之器帝王欲若世傳其象漢之孝武  
詳考律曆糾落下闕鮮于妄人等其所營定逮于張衡又  
尋述作亦其體制不異閏等雖陰制莫存而衡造有器至  
吳時陸績王蕃並要修鑄績少有不異蕃乃事同宋有錢樂  
之魏初晁崇等摠用銅鐵小大有不異蕃造  
觀蔡邕月令章句鄭玄注考靈樞經勢同衡法迄今不改焯  
以愚管留猜推測見其數制莫不遠矣失之千里差若毫  
釐大象一乘餘何可驗况亦畫以度月無出入至所相定

氣不別衡分刻本差輪迴守故甘不為疎謬不可復言亦既

由理不明致使美家問出蓋及宜夜二說並驅平昨安寫

四天騰海至當不二理唯一揆豈容天體一種殊說又影

漏去極就澤可推百骸共體本非異物此真已驗彼偽自

豈自朔方上書曰以八尺之儀度知大地之象古有其器

而無其書皇欲須少儀下案度感敷而為說豈以實業朔

商書奏不許豈若蒙許亦必不能邑才不踰張衡衡本豈

有遺思也則有器集書觀不能悟煇今立術改其舊澤又

一至之影定去極則漏并天地高遠星辰運周宗

本皆有其率祛今賢之巨感稽往世之羣疑詭若雲披朗

如霧散為之錯綜數卷已成待得影世蓋謹更啓送又云周

官夏至日影只有五寸張衡鄭玄王蕃陸續先儒等皆以

為影半里差一寸言南戴日下萬五千里表影正同天高

乃異考之等法必為不可寸差于由亦無典說明為意斷

事不可依今交愛之州表北無影詎無萬里南過戴日是

千里一寸非其實差焯今說渾以道為遠道里不定得差

乃審既大聖之年升平之日君臣改其率課斯正其時請一水

工并解等術士取河南北平地之所以可量數百里南北使

正審時以漏平地以繩隨氣至分向日度影得其差率里

即可知則天地無所匿其形辰象無所逃其數超前顯聖  
効象除疑請勿以人廢言不用至大業二年勅諸郡測景  
而輝尋立事遂寢廢

地中

周禮大司徒職以土圭之法測土深正日景以求地中此  
則渾天之正說立儀象之大本故云日南則景短多暑日  
北則景長多寒日東則景夕多風日西則景朝多陰日至  
之景尺有五寸謂之地中天地之所合也四時之所交也  
風雨之所會也陰陽之所和也然則百物阜安乃建王國  
焉又考立記匠人建國水地以懸置槩以縣臆以

測日出之景與日入之景晷參諸日中之影夜考之極星  
以正朝夕案土圭正影經文闕略先儒解說又非明審祖  
師錯綜經注以推地中其法曰先驗昏日定刻漏分辰次  
乃立儀表於準平之地名曰南表漏刻上水居日之中更  
立一表於南表影末名曰中表夜依中表以望北極樞而  
立一表令參相直三表以懸準定乃觀三表直者其立  
圭之地即當子午之正三表曲者地偏僻也觀中表以知  
所偏中表在西則立表處在地中之西當更向東求地中  
北中表在東則立表處在地中之東也當更向西求地中  
三表之若為地中之正又以春秋二分之一日始出東

一、半體乃立表於中表之東名曰東表令東表與日及中  
表參相且是日之夕日入西方半體又立表於中表之西  
名曰西表亦從中表西望西表及日參相直乃觀三表直  
於地南北之中也若中表差近南則所測之地在卯酉  
之南中表差在北則所測之地在卯酉之北進退南北求  
三表直正東西者則其地處中居卯酉之正也

### 夏景

昔者周公測夏景於陽城以參考曆紀其於周禮在大司  
徒之職以土圭之法測土深正日景以求地中日至之景  
尺有五寸則天地之所合四時之所交百物阜安乃建王

國然則日為陽精之象之著然者也生靈因之動息寒暑  
由其遞代觀陰陽之升降揆天地之高遠正位辨方定時  
考閏莫近於茲也古法簡略旨趣難究術家考測互有異  
同先儒皆云夏至之景尺五寸曰短景尺三寸易通卦驗  
書曰考靈樞稱曰求景尺五寸曰短景尺三寸易通卦驗  
曰冬至之日樹八尺之表日中視其景長短以占和否  
夏至景一尺四寸二分冬至一丈二尺周髀云成周土中  
夏至景一尺六寸冬至景一丈三尺五寸劉向鴻範傳曰  
夏至景一尺五寸二分冬至一丈二尺一寸四分春秋  
二分景七尺二寸二分後漢四分曆魏景初曆宋嘉祥曆

大明祖冲之曆比自與李暹同漢魏及宋所都皆別四家  
 曆日法復景則亦曰景法於陳恐難依據劉向二分之景直  
 以三推非曰三推定其長短然尋晷景天文雖有大較或  
 地域不改而分寸參差或南北殊方而長短維一蓋術士  
 未能精驗焉所以致乖今刪其繁雜附於此云梁天監  
 中祖暅造八尺銅表其下與圭相連圭上為溝置水以取  
 平正揆測日影求其極與縮至大同十年太史令虞翻又用  
 九尺表格江左之景長至一尺三寸二分冬至一文三尺  
 七分立夏立秋二尺四寸五分春分秋分五尺二寸九分  
 陳氏一代唯用梁法蓋神武以洛陽舊器並徙鄴中以

文宣受終竟未考驗至武平七年訖于景禮始薦劉孝孫  
 張孟實等於後主劉張建表測景以考分至之氣草創未  
 就仍遇朝亡周自天和以來言曆者紛紛復出亦驗一至  
 之景以考曆之精麤及高祖踐極之後大議造曆日張胃玄  
 兼明揆測言日長之端有詔司存而莫能考決至開皇  
 九年袁充為太史令欲成胃玄舊事復表曰隋興已後日  
 景漸長開皇元年冬至之景長一丈二尺七寸二分自爾  
 漸短至十七年冬至景一丈二尺六寸三分四年冬至在  
 洛陽測景長一丈二尺八寸八分二年夏至景一尺四寸  
 八分自爾漸短至十六年夏至景一尺四寸五分其十八



年冬至陰雲不測元年十七年十八年夏至亦陰雲不測  
周官以土圭之法正日景日至之景尺有五寸鄭玄云冬  
至之景一丈三尺今十六年夏至之景短於舊五分十七  
年夏至之景短於舊三寸七分日去極近則景短而日長  
去極遠則景長而日短行內道則去極近行外道則去極  
遠一尺與云日短星昂以正仲冬據昂星昏中則知堯時仲  
冬日在須女十度以曆數推之順則皇以歲冬至日在斗十  
一度與唐堯之代去極俱近謹案元命包云日月出內道  
璇璣得其常天帝崇靈聖王初功京房別對曰太平日行  
赤道升平日行赤道霸代日行下道伏惟大隋啓運上感

乾元景短日長振古希有是時廢庶人勇晉王廣初為太  
子充奏此事深合時宜上臨朝謂百官曰景長之慶天之  
祐也今太子新立當須改元宜取日長之意以為年號由  
是改開皇二十一年為仁壽元年此後百工作役並加程  
課以日長故也皇太子率百官詣闕陳賀案日徐疾盈縮  
無常充等以為祥瑞大為議者所貶文考靈曜周解張衡  
靈憲及鄭玄注周官並云日影於地千里而差一寸案宋  
元嘉十九年壬午使使往交州測影夏至之日影出表南  
三寸二分何承天遙取陽城云夏至一尺五寸計陽城去  
交州路當萬里而影實差一尺八寸二分是六百里而差

一寸也又梁大同中二至所測以八尺表率取之夏至當一尺一寸七分強後魏信都芳注周髀四術稱永平元年戊子當梁天監之七年見洛陽測影文見公孫崇集諸朝士共觀祕書影同是夏至日其中影皆長一尺五寸八分以此推之金陵去洛南北略當千里而影差四寸則二百五十里而影差一寸也况人路迂迴山川登降方於鳥道所校彌多則千里之言未足依也其揆測參差如此故備論之

漏刻

昔黃帝創觀漏水制器取則以分晝夜其後因以命官周

禮擊壹氏則其職也其法掬以日刻分于晝夜冬至晝漏四十刻夜漏六十刻夏至晝漏六十刻夜漏四十刻春秋二分晝夜各五十刻日未出前二刻半而明既沒後二刻半乃昏滅夜五刻以益晝漏謂之昏日漏刻皆隨氣增損冬至至之間晝夜長短凡差二十刻每差一刻為一箭冬至至起其首凡有四十一箭晝有朝有禺有中有所有夕夜有甲乙丙丁戊昏日有星中每箭各有其數皆所以分時代守更其作後漢興張蒼因循古制猶多踈闊及孝武考定星曆下漏以追天度亦未能盡其理劉向鴻範傳記武帝時所用法云夏至二至之間一百八十餘日晝夜

差二十刻大率二至之後九日而增損一刻焉至及帝時  
又改用晝夜一百二十刻尋亦寢廢至其後竊位又遵行  
之光武之初亦以百刻九日加減法編於甲令為常符漏  
品至和帝永元十四年霍融上言官曆率九日增減一刻  
不與天相應或時差至二刻半不如夏曆漏刻隨日南北  
為長短乃詔用夏曆漏刻依日行黃道去極每差二度四  
分為增減一刻凡用四十八箭終於魏晉相傳不改宋何  
承天以月蝕所在當日之衡考驗日宿知移舊吳度冬至  
之日其影極長測量晷度夏至移舊四日前代諸漏春  
分晝長秋分晝短差過半刻皆由氣日不正所以而然遂

議造漏法春秋二分昏日晝夜漏各五十五刻齊及梁初  
因循不改至天監六年武惠以晝夜百刻分配十二辰辰  
得八刻仍有餘分乃以晝夜為九十六刻一辰有全刻八  
焉至大同十年又改用一百八刻依尚書考靈曜晝夜  
三十六頃之數因而三之冬至晝漏四十八刻夜漏六十  
刻夏至晝漏七十刻夜漏三十八刻春秋二分晝漏六十  
刻夜漏四十八刻昏日之數各三刻先令祖暅為漏經皆  
依渾天黃道日行去極遠近為用前日率陳文帝天嘉中  
亦命令吳史造漏依古百刻為法周齊因循魏漏至宋  
梁大同並以百刻分于晝夜隋初用周朝天公正馬顯所

造漏經至開皇十四年鄜州司馬袁充上晷影滿刻充以  
短影平儀均布十二辰立表隨日影所指辰刻以數漏水  
之節十二辰刻互有多少時正前後刻亦不同其二至二  
分用箭辰刻之法今列之云

冬至日出辰正 入申正 晝四十刻

夜六十刻 子丑亥各二刻 寅戌各六刻

卯酉各三刻 辰申各十四刻 巳未各十刻

午八刻

右十四日改箭

春秋二分日出卯正 入酉正 晝五十刻

夜五十刻 子四刻 丑亥七刻 寅戌九刻

卯酉十四刻 辰申九刻 巳未七刻 午四刻

右五日改箭

夏至日出寅正 入戌正 晝六十刻

夜四十刻 子八刻 丑亥十刻 寅戌十四刻

卯酉十三刻 辰申六刻 巳未二刻 午二刻

右一十九日加減一刻改箭

袁充素不曉渾天黃道去極之數苟役私智變改舊章其  
於施用未為精密開皇十七年張胃玄用後魏渾天鐵儀  
測知春秋二分日出卯酉之址不正當中與何承天所測

頗同皆日出卯三刻五十五分入酉四刻二十五分晝漏  
五十刻一十分夜漏四十九刻四十分晝夜差六十分刻  
之四十仁壽四年劉焯上皇極曆有日行遲疾推二十四  
氣皆有盈縮定日春秋分定日去冬至各八十八日有奇  
去夏至各九十三日有奇二分定日晝夜各五十刻又依  
渾天黃道驗知冬至夜漏五十九刻一百分刻之八十六  
晝漏四十刻一十四分夏至晝漏五十九刻八十六分夜  
漏四十刻一十四分冬夏二至之間晝夜差一十九刻一  
百分刻之七十二宵玄及焯漏刻並不施用然其法制皆  
著在曆術推驗加時最爲詳審大業初耿詢作古歌器以

漏水注之獻于煬帝幸善之因令與宇文愷依後魏道士  
李蘭所脩道家上法稱漏制造稱水漏器以充行役又作  
候影分箭上水方器置於東都乾陽殿前鼓下司辰又作  
馬上漏刻以從行辨時刻揆日晷下漏刻此二者測天地  
正儀象之本也晷漏沿革今古大殊故列其差以補前闕  
經星中宮

北極五星鉤陳六星皆在紫宮中北極辰也其紐星天之  
樞也天運無窮三光迭耀而極星不移故曰居其所而衆  
星共之賈逵張衡蔡邕王蕃陸績皆以北極紐星為樞是  
不動處也祖暅以儀准候不動處在紐星之末猶一度有

餘北極大星太一之座也第一星主月太子也第二星主  
日帝王也第三星主五星庶子也所謂第一星者最赤明  
者也北極五星最為尊也中星不明主不用事右星不明  
太子憂鈞陳後宮也太帝之正妃也太帝之坐也北四星  
曰女御宮八十一御妻之象也鈞陳口中一星曰天皇太  
帝其神曰耀魄寶主御群靈秉萬神圖抱極樞四星曰四  
輔所以輔佐北極而出度授政也太帝上九星曰華蓋蓋  
所以覆蔽太帝之坐也又九星直曰杠蓋下五星曰五帝  
內坐設叙順帝所居也客犯紫宮中坐大臣犯主華蓋杠  
旁六星曰六甲可以分陰陽而紀節候故在帝旁應以在

藤

政教而授人時也極東一星曰柱下史主記過古者有左  
右史此之象也柱史北一星曰女史婦人之微者主傳漏  
故漢有侍史傳舍九星在華蓋上近河宿客之館主胡人  
入中國客星守之備姦使亦曰胡兵起傳舍南河中五星  
曰造父御官也一曰司馬或曰御樂星亡馬大貴西河中  
九星如鈞狀曰鈞星神則地動天一星在紫宮門右星  
南天帝之神也主戰鬪知人吉凶者也太一一星在天一  
南相近亦天帝神也主使十六神知風雨水旱兵革饑饉  
疾疫災害之國也紫宮垣下五星其西蕃七東蕃八  
在北斗北一曰紫微大帝之坐也天子之常居也主命主

卷之九

星書九

二十九

度也一曰長垣一曰天營一曰旗星為蕃衛備蕃臣也宮  
闕兵起旗星直天子出自將宮中兵東垣下吾星曰天柱  
建政教懸圖法之所也常以朝望日懸禁令於天柱以示  
百司周禮以三歲之月懸法象魏此之類也門內東南維  
五星曰尚書主納言夙夜諮謀龍作納言此之象也尚書  
西二星曰陰德陽德主周急掖與宮門左星內一星曰大  
理主平刑斷獄也門外六星曰天牀三寢舍解息無休西  
南角外二星曰內府三六宮之飲食主后夫人與太子宴  
飲東北維外六星曰天厨主成饌之斗七星輔星在火  
微北七政之樞機陰陽之元本也故運乎天中而臨於地

方以建四時而均五行也四生為璇機杓三星為王衡  
又象號令之主又為帝車取乎運動之義也又魁第一星  
曰天樞二曰璇三曰機四曰權五曰王衡六曰開陽七曰  
搖光一至四為魁五至上為杓樞為天璇為地機為人權  
為時王衡為音開陽為律搖光為星石氏云第一曰正星  
主陽德天子之家也二曰法星主陰刑文主之位也三曰  
令星主禍害也四曰伐星主天理伐無道立曰殺星主中  
央助四旁殺有罪六曰危星主天倉五穀七曰部星亦曰  
應星主兵又云一主六二主地三主火四主水五主土六  
主木七主金又曰一主秦二主楚三主梁四主吳五主趙

六主燕七主齊魁中四星為貴人之宰曰天理也輔星傳  
乎開陽所以佐斗成功也又曰主危正矯不平又曰丞相  
之象也七政星明其國昌不明國殃斗旁欲多星則安斗  
中少星則人怨上天下多訟法者無星二十曰有輔星明  
而斗不明臣強主弱斗明輔不明主疆臣弱也杓南三星  
及魁第一星皆曰三公宣德化調七政和陰陽之官也  
文昌六星在北斗魁前天之六府也主集計天道一曰上  
將大將建威武二曰次將尚書正左右三曰貴相太常理  
文緒四曰司祿司中司祿賞功進五曰司命司怪太史  
減咎六曰司寇大理佐理醫所謂一者起北斗魁前近

階者也明潤大小齊天瑞臻文旦曰此六星曰內階天皇之  
陛也相一星在北斗南相者摠攝百司而掌邦教以佐帝  
王安邦國集眾事也其明吉太明以守一星在相西大將大  
臣之象也主戒不虞設武備也北其常兵起西北四星曰  
勢勢腐刑人也天牢六星在北斗魁下貴人之宰也主讞言  
過禁暴濫太微天子庭也五帝之坐也亦十二諸侯府也  
其外蕃九卿也一曰太微為衡衡主平也又為天庭理法  
平辭監升授德列宿受符諸神考節寄情稽疑也南蕃中  
二星間曰端門東曰左執法廷尉之象也西曰右執法御  
史大夫之象也執法所以舉刺凶姦者也左執法之東左



掖門也右執法之西右掖門也東蕃四星南第一曰上相  
其北東太陽門也第二星曰次相其北中華東門也第三星  
曰次將其北東太陰門也第四星曰上將所謂四輔也西  
蕃四星南第一星曰上將其北西太陽門也第二星曰次  
將其北中華西門也第三曰次相其北西太陰門也第四  
星曰上相亦四輔也東西蕃有星及搖動者諸侯謀天子  
也執法移則刑罰尤急月五星所犯中坐成刑月五星入  
太微軌道吉西南角外三星曰明堂天子布政之宮也明  
堂西三星曰靈臺觀臺也主觀雲物察符瑞候災變也左  
執法東北一星曰謁者主贊賓客也謁者東北三星曰三

公內坐朝會之所居也三公北二星曰九卿內坐主治萬  
事九卿西五星曰內五諸侯內侍天子不之國者也辟雍  
之禮得則太微諸侯明黃帝坐一星在太微中含樞紐之  
神也天子動得天度止得地意從容中道則太微五帝坐  
明坐以光黃帝坐不明人主求賢士以輔法不然則奪勢  
又曰太微五坐小弱青黑天子國亡四帝坐四星四星  
黃帝坐東方星蒼帝靈威仰之神也南方星赤帝熒惑之  
神也西方星白帝招距之神也北方星黑帝叶光紀之神  
也五帝坐北一星曰太子帝儲也太子北一星曰從官侍  
臣也帝坐東北一星曰辛臣屏四星在端門之內近右執

法屏所以遮蔽帝庭也執法王刺舉臣尊敬君上則星光  
明潤澤郎位十五星在帝坐東北一曰依烏郎位也周官  
之元士漢官之光祿中散諫議議郎三署郎中是其職也  
或曰今之尚書也郎位主衛守也其星明大臣有劫主又  
曰客犯上其星不具后死幸臣誅客星入之大臣為亂郎  
將一星在郎位北主閱具所以為武備也武賁一星在太  
微西蕃北下台南靜室施頭之暗官也常陳七星如畢狀  
坐北天子宿衛武賁之士以設疆教也星搖動天子自出  
明則武兵用微則武兵弱三台六星兩兩而居起文昌列  
招搖太微一曰天柱三公之位也在天曰三台主開德宣

符也西近文昌二星曰上台為司命主壽次三星曰中台為  
司中主宗東一星曰下台為司祿主兵所以昭德基遠也  
又曰三台為天階太一躡以上下一曰泰階上星為天子  
下星為女主中階上星為諸侯三公下星為卿大夫下階  
上星為士下星為庶人所以和陰陽而理萬物也其星有  
變各以所主占人君臣和集如其常度南四星曰內平近  
職執法平罪之官也中台之北一星曰大尊貴戚也下台  
南一星曰武賁衛官也攝提六星直斗杓之南主建時節  
伺機攝提為楯以夾擁帝席也主九卿明大二公忒客  
星入之聖人受制西三星曰周鼎北主流二大角一星在攝

提問大角者天王座也又為天棟正經紀北三星曰帝席  
主宴獻酬醉梗河三星在大角北梗河者天牙也一日天  
鋒主胡兵又為喪故其變動應以兵喪也星亡其國有兵  
謀招禱一星在其北一日矛楮主胡兵占與梗河略相類  
也招搖與北斗杓間曰天庫星去其所則有庫開之祥也  
招搖欲與棟星梗河北斗相應則胡常來受命於中國招  
搖明而不正胡不受命玄戈二星在招搖北玄戈所主與  
招搖同或云主北夷客星守之胡大敗天槍三星在北斗  
杓東一日天鉞天之武備也故紫宮之左所以禦難也  
女牀三星在其北後宮御也主女事天梧五星在文枳北

天子先驅也主忿爭與刑罰藏兵亦所以禦難也槍梧皆  
以備非常也一星不具國兵起東七星曰扶筐盛桑之器  
主勸蠶也七八七星在招搖東天之相也三公之象主七  
政貫索九星在其前賊人之牢也一日連索一日連營一  
曰天牢主法律禁暴彊也牢口一星為門欲其開也九星  
皆明天下獄煩七星見小赦五星大赦動則斧鑕用中空  
則更元漢志云十五星天紀九星在貫索東九卿也九河  
主萬事之紀理怨訟也明則天下多辭訟亡則政理壞國  
紀亂散絕則地震山崩織女三星在天紀東端天女也主  
果蓏絲帛珍寶也王右至孝神祇咸喜則織女星俱明天

下和平大星怒角布帛貴東足四星曰漸臺臨水之臺也主  
畧漏律呂之事西之五星曰輦道王者嬉遊之道也漢輦  
道通南北宮象也左右角間二星曰平道之官平道西一  
星曰進賢主卿相舉逸才角北二星曰天田亢北六星曰  
亢池亢舟航也池水也主送往迎來兵北一星曰天乳主  
甘露房中道一星曰歲守之陰陽平房西二星南北列曰  
天福主乘輿之官若禮巾車公車之政主祠事東咸西咸  
各四星在房心北日月五星之道也房之戶所以防淫佚  
也星明則吉暗則凶月五星犯守之有陰謀東咸西三星  
南北列曰罰星主受金贖鍵閉一星在房東北近鉤鈐主

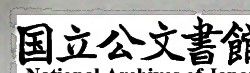
陶鑄天市垣二十二星在房心東北主權衡主聚眾一曰  
天旗庭主斬戮之事也市中皆主聚潤澤則歲實倉穡則歲  
虛災惑守之戮不忠之臣又曰若怒角守之戮者臣殺主  
彗星除之為徙市易都客星人之兵大起出之有責喪市  
中六星臨箕曰市樓市府也七市價律度其陽為金錢其  
陰為珠玉變見各以所主占也北四星曰天斛主量者也  
斛西北二星曰列肆主寶玉之貨市門左星內二星曰車  
肆主衆賈之區帝坐一星在市中候星西天庭也光而  
潤則天子吉威令行微小凶人當之候一星在帝坐東  
北主伺陰陽也明大輔臣彊英開候細微則國安亡則

主失位移則主不安宦者四星在帝坐西南侍主刑餘之  
人也星微則吉明則凶非其意也宦者有憂斗五星在宦者  
南主平量仰則天下斗斛不平獲則歲穰宗正二星在帝  
坐東南宗大夫也彗星守之在失色宗正有事客星守動  
則天子親屬有變客星守之在欠死宗星二在依星東宗  
室之象帝輔血脉之臣也客守之宗人不和東北二星  
曰帛度東北二星曰屠肆各星其事大江四星在尾北主  
太陰江星不具天下津河閉不通明若動搖大水出大  
兵起參差則駕貴勢守之有立王客星入之河津絕天籥  
八星在南斗杓西主閉閉建星六星在南斗北亦曰天旗

天之都關也為謀事為天鼓為天馬南二星天庫也中央  
二星市也鉞上二星旗跗也斗建之間三光道也星動則  
人勞月量之蛟龍見年馬瘠者五星犯之大臣相譖臣謀  
主亦為關梁不通有大水東南四星曰狗國主鮮卑烏丸  
沃且熒惑守之外夷為變大白通守之其國亂客星犯守  
之有大盜其王且來狗國北二星曰天雞主候時天弁九  
星在建星市治之長也主列肆關閉若市籍之事以知  
市珍也星欲明言彗星犯守之雅責囚徒起兵河鼓三星  
旗九星在牽牛北天鼓也主軍鼓主鉞鐵一曰一武主天  
二三將軍中穴大星為大將軍左星為左將軍右星為右

將軍左星南星也所以備關沮而距難也設守阻險知謀  
 微也旗即天鼓之旗所以為旌表也左旗九星在鼓左旁  
 欲欲正直而明色黃光澤將士不正為兵憂也星怒馬貴  
 動則兵走曲則將失計奪勢也星戾亂相陵旗端四星南  
 北列曰大桿桿鼓桿也星不叩明漏刻失時前近河鼓若桿  
 鼓相直皆為桿鼓用離珠五星生在須女北須女之藏府也  
 女子之星也星非故後宮亂各星犯之後宮凶虛之二星  
 曰司命北二星曰司祿又北一星曰司危又北二星曰司  
 非司命主舉過行罰滅不祥司祿增年延德故在六宗北  
 北司危主驕佚亡下司非以多說私瓠瓜五星在離珠

北主陰謀主後宮主果食則歲熟微則歲惡后失勢非  
 其故則山橋谷多水旁五星曰敗瓜主種天津九星梁所  
 以度神通四方也一星不備津關道不通星明動則兵起  
 如流沙死人亂麻微而參差則馬貴彗星死星亡若從河水  
 為害或曰水賊稱三也東近河邊七星曰車府主車之官  
 也車府東南二星曰人星二星曰人星二星曰人星二星  
 主防滯其南二星內折車南四星曰白杵曰主給軍糧客星  
 入之兵起天下聚米天津北四星曰衛戍曰美仲古車正  
 也騰蛇二二二星在營室北天四星主水燕星明則不安  
 客星中之水雨為災水物不收主良五星在奎北居河中



天子奉車御官也其四星曰天駟旁一星曰王良亦曰天馬其星動爲策馬車騎滿野亦曰王良梁爲天橋王良爲兩水道故或占津梁其星移有兵亦曰馬病客星守之福不通前一星曰星東王良之御策也主天子僕在王良旁若移在馬後是謂策馬則車騎滿野閣道六星在王良前飛道也從紫宮三王河神所乘也一曰閣道主道聖天子遊別宮之道也亦曰閣道所以扞難滅咎也一曰王良旗一曰紫宮旗亦所以爲旌表而不欲其動搖旗星者兵所用也傳路一星在閣道南旁別道也備閣道之敗復而乘之也一曰太僕主御風雨亦遊從之義也主壁北十星曰太殿

主馬之官若今驛亭也主傳令置驛逐漏馳驚謂其行急疾與亂漏競馳天將軍十一星在婁北主武兵中央大星天之將也外小星吏士也大將星搖兵起大將出小星不具在發南一星曰軍南門主誰何出入太陵八星在胃北陵者墓也大陵卷舌之口曰積京主大喪也積京中星絕則諸侯有喪民多疾兵起粟聚少則粟散星守之有土功太陵中一星曰積尸明則死人如山天船九星在太陵北居河中一曰舟星主度所以濟不通也亦主水旱不在漢中津河不通中四星欲其均明即天下大安不則兵若喪安善星出入之爲大水有兵中一星曰積水候水災昂

西二星曰天街三光之道主伺候關梁中外之境天街西  
一星曰月卷舌六星在北主口語以知佞讒也曲者吉直  
而動天下有口舌之害中一星曰天護主巫醫五車五星  
三柱九星在畢北五車者五帝車舍也五帝坐也主天子  
五兵一曰主五穀豐耗西北大星曰天庫主太白主秦次  
東北星曰獄主辰星主燕趙次東星曰天倉主歲星主魯  
衛次東南星曰司空主墳星主楚次西南星曰卿星主蔡  
惑主魏五星有變皆以其所主而占之三柱一曰三泉一  
曰休一曰旗五車星欲均明開狹有常也天子得靈臺之  
禮則五車三柱均明中有五星曰天潢天潢南二星曰咸

池魚困也月五星入天潢兵起道不通天下亂易政咸池  
明有龍墮死猛獸及狼隼又若兵起五車南六星曰諸王  
察諸侯存亡西五星曰厠石金若客星守之兵動比八星  
曰八穀主候歲八穀一星亡一穀不登天關一星在五車  
南亦曰天門日月所行也主邊事主開闢主角有兵五星  
守之貴人多死東并鉞前四星曰司怪主候天地日月星  
辰變異及鳥獸草木之妖明主聞災消德保福也司怪西  
北九星曰坐旗君臣設位之表也坐旗西四星曰天高臺  
榭之高主遠望氣象天高西一星曰天河主祭山林妖變  
南河北河各三星東并一曰天高天之關門主關梁南



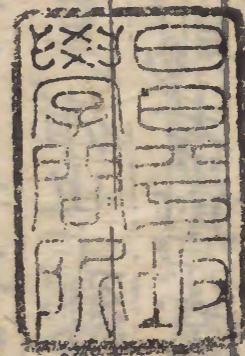
河曰南成一曰南宮一曰陽門一曰越門一曰權星主火  
北河一曰北成一曰北宮一曰陰門一曰胡門一曰衡星  
主水兩河成間日月五星之常道也河成動搖中國兵起  
南河三星曰關丘主宮內外象魏也五諸侯五星在東井  
北主刺舉戒不虞文曰理陰陽察得失亦曰主帝心一曰  
帝師二曰帝友三曰三公四曰博士五曰太史此五者常  
為帝定疑議星明大潤澤則天下大治角則禍在中五諸  
侯南三星曰天樽主盛饘粥以給酒食之正也積薪一星  
在積水東供給庖厨之正也水位四星在東井東主水  
金星若水火守犯之百川流溢軒轅十七星在七星

轅黃帝之神黃龍之體也后妃之主主職也一曰東陵一  
曰權星主雷雨之神南大星主也次北一星妃也次將  
軍也其次諸星皆次妃之屬也女主南小星女御也左一  
星少民少后宗也右一星大民太后宗也欲其色黃小而  
明也軒轅右角南三星曰酒旗酒官之旗也主饗宴飲食  
五星守酒旗天下大酺有酒肉財物賜若爵宗室酒旗南  
二星曰天相丞相之象也軒轅西四星曰權權者烽火之  
權也邊亭之警候權北四星曰內平少微四星在太微西  
士大夫之位也一名處士亦天子副主或曰博士官一曰  
主衛掖門南第一星處士第二星議士第三星博士第四

星大光明大而黃則賢王舉也月五星犯守之慶王女主  
憂宰相易南四星曰長垣主東域及胡夷然惑入之胡入  
中國太白入之九卿謀

志第十四

隋書十九



四十一

