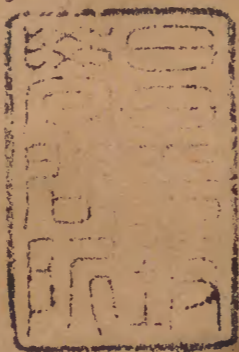


浙江通志 五十一之三

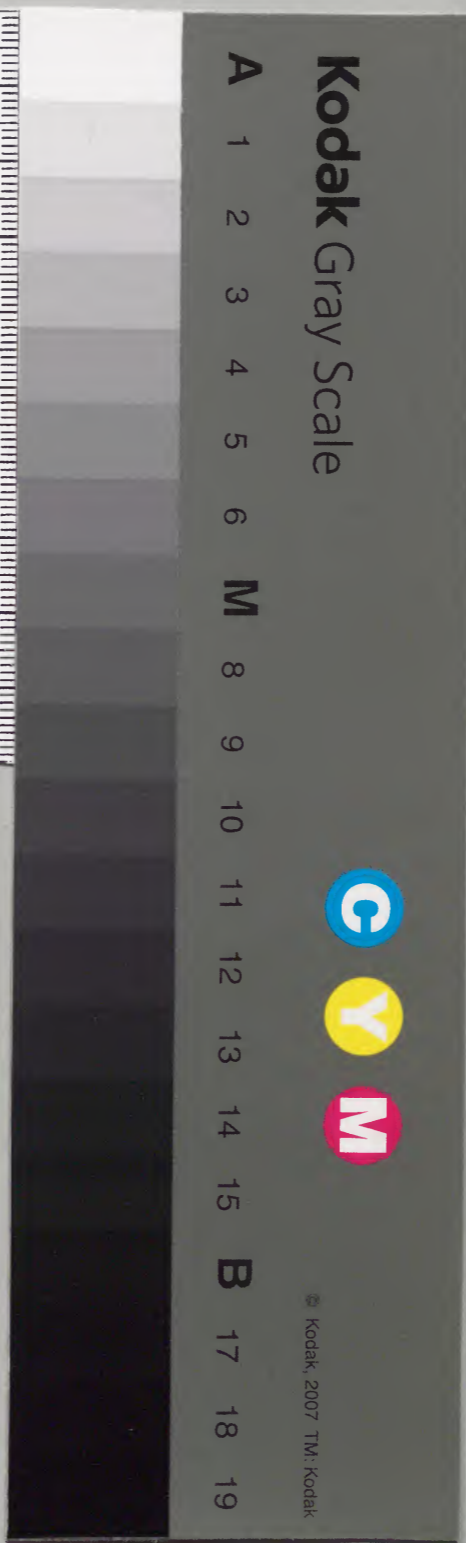
古蹟十三  
水利一二



漢書門			
二三五二	九〇	一四	一〇
號	函	架	冊

內閣文庫	
二九	二三
函	一三
一〇	二九
架	冊
號	類

內閣文庫	
番號	漢 2352
冊數	120 ( 25)
函號	202 48







勅修浙江通志卷五十一

古蹟 十三

錢謙文集

處州府

古

川城 方輿勝覽在今州東南七里今呼為舊州城

亦曰

枯蒼彙紀唐中和間徙於今地

方輿紀要舊城在府東南七里枯蒼山麓

州城

麗水縣故城

方輿紀要在府西三十五里唐初置縣

於此今其地有古城岡縣頭山舊城塘之名

唐舊州治

洞天記小枯蒼山衆山環簇徑路盤紆有

九盤嶺唐宋州治在焉即今之西山也

方輿紀要唐末盧約竊據





是州遷治於小栝山上楊億云郡齋迥在霄漢石磴盤屈是也至元中遷今所名勝志按州治在棗山之麓通志以為元幹勒好古所改輿地志以為唐末郡人盧約竊據遂徙今地二說不同王象之紀勝云舊城在府州東南七里則今治已三徙矣續廳壁記云州治在小栝山上其路九盤宋崇寧三年楊嘉言為守制直之大觀元年高士廣復舊審如此說則城東南七里者隋唐治也小栝山者唐末盧約所遷以至宋元治也其在棗山斷自元至元二十七年起然棗東南七里栝蒼山正在其處隋開皇以栝名州乃為栝蒼山耳非城中之小栝山也隋唐史書栝字從手宋熙寧間得古碣字從木云松身栝葉即權木也以山多此木故名

唐郡學

栝蒼彙紀初在擇山之巔宋康定初孫沔乃

徙今址

宋麗水縣舊治

孟淳重修縣治記縣治舊在菱山之

左莫知創始宋紹興四年重建

元佛山寨

方輿紀要在龍泉南十里佛山元末邑

人胡深築內外二寨於此

唐黃龍山寨

方輿紀要在縉雲縣西黃龍山唐末盧

約據處州有施使君結寨山上以禦之寨門遺址尚

存

唐松陽縣舊治

栝蒼彙紀初縣治建於旌義鄉之舊

市唐貞元間刺史張增改設今地

方輿紀要舊市在松陽縣西二十里

路出遂昌縣治故址也

唐平昌縣治

名勝志在遂昌縣東界西明山之次前



後兩山形如昌字因建縣遂名平昌

南園

名勝志郡城小栝山與萬象山相連勢甚高敞

唐時南園在其間園內有蓮城堂鶯花亭其東有翔

峯閣西有少微閣米芾書額又西有回溪閣照水堂

亦米書其後有凝霜閣崇禎處州府志蓮城堂郡守

范成大建栝蒼彙紀翔峯閣郡守孔元忠建少微閣

郡守關景暉建回溪閣舊名松聲閣照水堂郡守李

堯俞建凝霜閣楊億建

蘇舜欽照水堂記栝蒼郡署冠前山之椒林壑蔽翳咸平

初楊文公起凝霜閣下覽平曠得遙岑遠林之賞賞時固已為佳處矣景祐中孫公元規移守此郡署政之始衆務畢舉乃歷訪雄勝之地以圖燕休又得西北隅絕巖之巔刻去叢穢豁見異境溪山之勢奔放

全來始規地名詔徙他郡後更三守泯然不

君然明之來刷剔隱滯綱條一新吏民曉然

便然後思有以自適且將留風迹以遺後人

并正復元規之地遂構廣廈因以照水題之

明坐視千里雖甚盛暑灑然如秋有長溪者源自

來趨過檻下前對南明山蓋三平之舊隱也蒼峯古

刹陰晴隱見又於東南剝月軒稍却為燕閣閣之右

為風亭亭前啓軒日夕霏是皆輔於照水而發於

新意也華榱髹楹下上相煥易去藜莠與政俱新蓋

基於元規成於然明予慨然東望神爽坐馳恨不能

劇飲酣歌俯仰周覽於其上或能圖以為規尚可更

發詠歌以足其未至者陸游南園詩安用移封向酒

泉醉鄉只擬乞南園更添小閣臨灘石一洗人間歌

吹喧春來歸路闊三州是處踟躕懶出游一到南園



展悠然不離席所得甚宏闡隱峯招伏岫勝躍俱赴  
 眼視田中禾藁粒猶可見臨觀要親切亦復貴眇  
 緬峽山絲線窄嶽極瀛海眩君看齊雲上往往無際  
 限何當躡蓬萊一汎五湖淺錢竿少微閣詩少微閣  
 應少微星點點雲間分外明過雨晚來添練水好山  
 晴後見蓮城許尹照水堂詩清溪自古流溪流不見  
 底日照鱗甲生風行穀紋起我雖仙都游不吐仙都  
 地但欲問滄浪中流航一葦趙離疑霜閣詩修竹蕭  
 蕭三兩竿公餘時得靜中看何須更避人間暑滿腹  
 冰霜六月寒秦觀鶯化亭千秋歲詞柳邊沙外城郭  
 輕寒退花影亂鶯聲碎飄零疎酒盞離別寬衣帶人  
 不見碧雲暮合空相對憶昔西池會鸚鵡同飛蓋携  
 一處今誰在日邊清夢斷鏡裏朱顏改春去也落紅萬點愁如海

椒園 栝蒼彙紀麗水縣椒山里人葉炷築書屋於山

之深處隨地為景皇甫汈詩云羨君辭邑賦歸田信  
 有椒園在輞川

王氏園 栝蒼彙紀郡城富山東為圖山有宋少師王

信花園

東谷園 栝蒼彙紀青田縣中天巖有東谷園池

仙都館 縉雲縣志在暘谷洞之西洋畷

五雲館 聞見錄五雲館去縉雲縣五十里本名縉雲

館

金蓮館 縉雲縣志在仙都元虞集書額

粲文館 松陽縣志在縣西明善書院朱文公嘗於此

講道咸淳間葉再遇建

長松館 栝蒼彙紀在松陽縣治東今城隍廟為長松



館改建

荆室館

崇禎處州府志在龍泉縣東觀光門外

竹口館

枯蒼彙紀在慶元縣

義莊

楊載義莊詩注在龍泉縣溪頭陳南峰創

演政堂

枯蒼彙紀在府治元嘉興張伯淳為記今名

經濟堂

雲山堂

枯蒼彙紀在府治後堂

劉基過雲山堂有感詩雲山堂畔垂楊柳

曾見新堂結構成一吏傳言奔里役幾家無意較農耕花明粉黛春開宴月照樓臺夜按箏破瓦斷砧今滿地綠荷春草為誰生

燕喜堂

志喜堂

喻良能舊州治記便廳太守治事

之所也由便廳而入柱廊謂之凝香至燕喜堂幽

靜深灑灑可愛由燕喜至志喜堂遂至月臺

好溪堂

喻良能舊州治記由凝霜閣下至好溪堂軒

楹開豁棟宇宏麗枯蒼彙紀宋徐度建范成大書

惠風堂

崇禎處州府志在州治後廳黃葆光建內有

烟雲洞

博古堂

名勝志在舊州治宋別駕石朝散建

張擴博古堂詩

古人嗜書書不足家貧無錢就市讀今人收書書填屋紅牙垂籤手未觸別駕平生師古人傳癖書淫九經籠盧仝撐腸五千卷鄴侯插架三萬軸河東安世工補亡伏日郝隆更曬腹近者聞說新臺成芭蕉急雨作秋聲請君掃榻近燈火莫歌長檠歌短檠



風月堂 崇禎處州府志在通判廳宋通判黃營建

仰天堂 栢蒼彙紀麗水縣天堂洞上有仰天堂

製錦堂 青田縣志在縣治宋慶元中令黃由已建

謝客堂 栢蒼彙紀在青田縣石門書院元廉訪副使

王侯建 崇禎處州府志自謝靈運來游好事者景慕高致遂作堂繪像祠之

縉雲堂 晏公類要縉雲山有縉雲堂

隱真堂 縉雲縣志為昔賢劉處靜作

樹萱堂 宋濂樹萱堂記樹萱堂者縉雲趙伯和奉其

母之堂也

仙都草堂 鄭汝璧游仙都記仙都草堂即朱文公獨

峰書院址也

信美堂 名勝志在松陽縣舍 黃鎮周信美堂詩干名本代耕作邑反惆悵答

笙非蒲鞭徭役急丁帳輸粟無停時官軍待餉餉平

生仁愛心漸負罔知向愁來置簿領小圃聊放曠適

當初夏時景物和且暢竹色晚更深鶯聲老逾亮新

甘露堂 栢蒼彙紀在松陽縣東光華門外為迎春之

所

蓮花漏堂 名勝志遂昌縣舊有蓮花漏堂起自宋知

縣王琮

嘉瑞堂 崇禎處州府志在遂昌縣廳之西宋司馬掀



因嘉蓮呈瑞乃建是堂

會一堂 栝蒼彙紀遂昌縣西玉井峰有隱士尹廷高

會一堂

籍桂堂 崇禎處州府志在龍泉縣治東宋治平中因

邑中五人登科建

清節堂 龍泉縣志在縣西五都木岱元守帥石抹宜

孫建

雙蓮堂 栝蒼彙紀宋紹興丁卯龍泉主簿韓元吉廳

前遍池開雙頭蓮花因建堂名雙蓮

三賢堂 龍泉縣志在玉峰寺宣和間邑人為邑令沈

希稷井攝丞陳沔進士葉植立

觴齋 名勝志在推官廳宋王孝嚴建

楊億與章廷諤書郡齋岑寂宛在溪山猿訟甚稀賦輸易辦引領西月羣峰倚天清溪南奔淺溪見底人家柳次多在嵐烟中修竹喬林宛如

圖畫

苦齋 劉基苦齋記龍泉章溢先生所居之室也室十

有二楹在匡山之巔建溪之水出焉

馬城苦齋詩辛若中樂事最相宜青茶入饌甘如齋黃菓供茶味勝節誰識長吟梁父日獨憐垂釣渭濱時少陵自是長

憂國未必清癯只為詩

夕霏軒 喻良能舊州治記沿修廊至夕霏軒壁間盡

刻名賢法書栝蒼彙紀郡守李堯俞建



擁青軒

青田縣志在縣治宋紹興初縣令楊筠建

擷芳軒

崇禎處州府志並在仙都山

對吟軒

名勝志在遂昌縣治宋縣丞韓允寅建

雲谷軒

栝蒼彙紀在雲和縣鳳凰山王恕康建

西亭

崇禎處州府志在舊治西楊億建

楊億西亭卽事詩郡齋退

食復何爲縱目西亭景物奇疊翠雨餘泉眼出澄潭風靜釣絲垂城臨古戍寒蕪濶路轉荒村野徑危幾

吟唱歌聞白苧誰家沽酒見青旗蝶隨游騎穿花逞犬吠行人隔槿籬桃李成蹊春盡後魚鹽爲市日中

時桑麻萬頃時氛散絲竹千門夕照移吟際嶺雲飛冉冉望中隴麥秀離離烟迷喬木鶯遷蚤水滿芳塘

鷺下遲車蓋翻然肯相顧主人終宴豈知疲

擬滁亭

喻良能舊州治記山照水堂而下至擬滁亭

前對溪山下臨絕壑南明諸峰相距無一里橫陳洲

渚漁舟買櫂出沒烟波中欸乃之聲不絕於耳栝蒼

彙紀郡守蘇簡建

夕霏亭

明一統志在府治宋建吳說書扁

拂雲亭

崇禎處州府志在舊治少微閣下郡守錢竽

建

點易亭

方輿勝覽在舊治南園栝蒼彙紀通判司馬

級建

柳邊亭

名勝志在麗水縣稅務後秦少游建

蓮城一覽亭

栝蒼彙紀在城中萬象山崇福寺東



披雲亭

崇禎處州府志在麗水縣望京門內

知津亭

栝蒼彙紀在麗水縣濟川橋南宋郡守范成大建

大建

綠波亭

明一統志在府城濟川門外下臨南溪一名

如錦亭

栝蒼彙紀後為清波亭

放生亭

栝蒼彙紀郡城清香橋為淨池即古放生池

宋紹興十五年郡守徐度建亭其上

思賢亭

崇禎處州府志在好溪唐郡守李敬仲築室

於此後人因建亭

王十朋思賢亭詩段公不到溪豈好李守已亡詩更奇我向思賢亭

上坐愛溪兼愛昔人詩

得月亭

栝蒼彙紀在郡城通惠門淨池北岸

得月亭

詩清溪一何湛源深白雲曲望舒忽東升浮光漸西陸蕪址匪舊存芳亭煥新築碎壁時復沉散金如可掬雖乏謝監踪聊寄庾公矚

誰謂曠者塵古來共幽獨

溪雨亭

名勝志在麗水縣靈山宋紹興中郡守劉涇

創

千里亭

方輿紀要府南七里南明山舊有千里亭

以高曠得名

獻花巖亭

見王順游麗水縣南明山記

冷泉亭

白雲亭

明一統志麗水縣西白雲山山半

有冷泉亭山麓有白雲亭



來鶴亭 留鳥亭 栝蒼彙紀在麗水縣紫虛觀東山

嶺

招鶴亭 青田縣志在縣治後堂之右

八角亭 名勝志在青田縣南宋陳汝錫建 蔣存仁八角亭詩曲

來只說四簷亭今日先生八角成最喜蕭蕭春夜雨一簷分作兩簷聲

見一亭 名勝志在青田縣東百步宋鄭汝諧建亭後

石壁其平如削高二丈許水從石裂中出清冷不竭

後山有石榻可坐上篆刻必義臺三字

石門亭 明一統志在青田縣西宋建王安石記

銀河萬古亭 栝蒼彙紀青田縣石門山臨溪兩峯壁

立高數百丈飛瀑千仞中斷濛濛作雨狀瀑次有亭

曰銀河萬古又有飛泉亭無詩存

噴雪亭 方輿勝覽青田縣石門洞有亭曰噴雪

憇霧亭 石門洞記洞前有憇霧亭

點易亭 青田縣志縣西三架磴下有井井因葉法善

明易象乃建點易亭

駐碧亭 栝蒼彙紀在青田縣登雲山下絕澗為橋亭

曰駐碧

問丹亭 青田縣志在縣三坊游丹山者皆憇於此又

名謝橋亭



吏隱亭 縉雲縣志在吏隱山上

醉月亭 縉雲縣志在赤巖前李陽冰建

松壑亭 縉雲縣志在縣西松臯之陽山水清勝元黃

游呂伯良時游咏於此

共亭 崇禎處州府志在縉雲縣東五里永泰院宋慶

歷四年尉毛維詹建取松竹風月巖沼徑花之屬為

十題

雨松亭 縉雲縣志步虛山斗巖有二松大數十圍每

日晴則雨點滴瀝陰晦則無舊有雨松亭

巽亭 名勝志縉雲縣毛翁巖下宋龍圖閣學士詹適

建 蘇軾次韻詹適宜德小飲巽亭詩 君方夢謫仙 裴亦引文園江上同 三黜天涯共 一尊濤雷殷 白晝

梅雪耿黃昏 歸去多 情而 德 隨 御 史 軒

阮郎亭 雲笈七籤在縉雲縣阮客洞

問漁亭 明一統志在縉雲縣場谷洞前

駐鶴亭 照水亭 回瀾亭 並見仙都山志

種秫亭 名勝志在松陽縣舍 黃鎮周種秫亭詩 有田不種秫 往往遭婦責 女

子竟何知吾心固不擇折腰來作吏 一飽定易獲所 憂乏齋讓供祭與餉客 公田二畝餘 種秫乃前策 初

當插秧 奇便擬浮 白相將小槽頭 溜溜聞夜滴 古 來有奇士 愛酒輕百 謫 差 余 惟 不 嗜 一 酌 寧 復 索 名

亭恐無實遠 愧陶彭澤

東臯亭 名勝志在松陽縣望松嶺下



半山亭

栢蒼彙紀松陽縣南巖

松陽縣志縣西南南巖山半有亭唐會昌

開建東有抱膝亭又名大觀亭今改為小吳亭可以眺遠

寒巖亭

見山亭

松陽縣志並在縣西上方山

棲鷲亭

松陽縣志在縣西南大明山

翠微亭

栢蒼彙紀在遂昌縣黃山

亭然亭

栢蒼彙紀在遂昌縣黃山邑合黃養蒙建

嗣服亭

遂昌縣志在飛嶺

南觀亭

東望亭

凝雲亭

栢蒼彙紀並在遂昌縣

磐溪

最高亭

名勝志在龍泉縣九姑山宋邑合范純孝建

周莊最高亭記治平初高昌范純孝為縣後絃歌弗嗣得九姑山作亭遂為栢蒼勝游絕冠厥後絃歌弗嗣亭廢不修垂三十年游川姚公為縣又新之亭負鶴嶺陰崖薄雲青壁斗絕下控石馬重復百里勢決奔瀾橫倚縣治西北隅驥首寥廓間若挈紫霧欲騰去而亭特峙其上宣和六年公治多暇坐日照堂隱几頻望蒼翠森如遂臨絕頂四顧而與歎命誅藤葛裴猶舊址日憑虛高峯冷然御風蓬壺游也乃飭能吏董其役未幾告成欄眺白日頂摩蒼穹皎皎飛出空際巖壁溢秀烟霞漲彩不動容色燦金碧丹巖於頽垣茨棘之間雲山千里松竹萬家景與目共豈能賦者足以詫美哉為是游者將抗懷遠覽飄飄凌雲必有搏扶搖九萬踵前人遐轍以遂最高之名因酌酒為壽靖康元年記何志修最高亭詩萬瓦翬飛見渺茫便疑亭在斗杓傍地高每與風雲會天近長依日月光縹緲仙韶迎耳過續紛天雨散花香憑欄下瞰乘槎路一帶長虹跨洛陽

疊嶂亭

崇禎處州府志在龍泉縣集福院上



忘機亭 枯蒼彙紀在龍泉縣金沙山上

烟雲萬頃亭 惟天在上亭 清高亭 環中亭 宋

濂看松菴記龍泉匡山章君三益結廬其間菴之西

南有溪淵者三蛟龍潛於其中雲英英騰上君為構

烟雲萬頃亭菴之東北山益高峯巒益峭君復構惟

天在上亭菴之東南林樾蒼潤空翠沉沉君復構清

高亭菴之正面諸峯皆競秀令人愛玩君復構環中

亭君詩書之暇歷游四亭退坐菴廬亦一樂也

鞠亭 崇禎處州府志在慶元縣治內

松源形勝亭 崇禎處州府志在慶元縣今改為小蓬

萊

冷水亭 掬水亭 慶元縣志並在八都

魏溪亭 蕉坑亭 慶元縣志並在縣北

覺是亭 枯蒼彙紀雲和縣沙令橋南倚溪之側吳浩

建

清趣亭 枯蒼彙紀在雲和縣鳳凰山上王志衡建 蘇伯

新清趣亭詩山林長往者巖壑最幽處探奇歷蒙密

信步忘杖屐漁樵席屢分妻子首恒聚村酒任意沽

野菽隨宜具清心但焚香造典聊覓句閒即把書讀

困還臨几睡游魚泳深池好鳥鳴高樹物性一何適

俯仰本何趣此事真足樂其人良可慕子永謝

樊籠吾猶絆羈馬安得為近居朝暮共來去

瑞麟亭 蕭彥瑞麟亭記大學士徐階父丞宣平縣公



實產於此後人因建亭於縣東隅社學之前

觀瀾亭 栝蒼彙紀在景寧縣拱辰門

洗心亭 栝蒼彙紀景寧縣玉泉山有泉清瑩如玉邑

人胡岳建亭於下又題曰鶴溪洞天

烟雨樓 喻良能舊州治記由好溪堂層級三休至烟

雨樓凭欄四顧目與天遠方輿勝覽在州治范至能

書栝蒼彙紀郡守楊嘉言建錢竿烟雨樓詩人在神

城隅風雲出沒有時有烟雨空濛無日無但得綠尊

開對酌何須紅袖醉相扶郭熙去後丹青絕贖作新

詩當畫圖題麻烟雨樓詩畫棟飛雲暮靄寒樓臺

城郭有無間烟收雨霽曾看否見盡東南萬疊山

見山樓 栝蒼彙紀在通判廳通判董居誼建梯山為

基勢甚雄偉樓下植梅百本藥繼宗見山樓詩

如酒醒浮雲不動暮天

間秀色入戶羣山青

好溪樓 明一統志在府城東舊名濟遠宋郡守趙善

紅重修

賢星樓 栝蒼彙紀在舊郡治東有處士星君祠

洞天樓 明一統志在府城南因栝蒼洞天而名

香風樓 栝蒼彙紀宋時有香風樓在麗水縣治西

應星樓 栝蒼彙紀在麗水縣大市東跨橋為之南挹

山光下臨溪水盡登臨之勝

高明樓 龍泉縣志在縣西邑人俞德建元王剛升記



花樓 龍泉縣志在縣北雲水驛中

攬秀樓 龍泉縣志在縣治東南邑人張君實建

望京樓 栢蒼彙紀在景寧縣拱辰門

眺閣 名勝志在推官宅宋建

雙清閣 崇禎處州府志在僉判廳舊名盡心閣明一統志

郡守錢竿收今名有郡治十二咏龕於壁

文英閣 名勝志在麗水縣學山下舊執禮坊隱士毛

氏故居宋紹聖間秦觀監酒稅嘗與毛氏游此閣秦觀

游文英閣詩醅頭春酒響潺潺壚下黃翁寢正安夢入平陽舊池館隔花螭口吐清寒

憑虛閣 名勝志在麗水縣南明山

清輝閣 縉雲縣志在縣西西巖上元達魯花赤劉黑

苔建

蟾峯閣 栢蒼彙紀松陽縣獨山山形若蟾又名蟾峯

有蟾峯閣

妙高閣 栢蒼彙紀在松陽縣南巖

登瀛閣 舊浙江通志在遂昌縣學宋乾道中知縣李

大正建

雙峯閣 栢蒼彙紀在遂昌縣學宋建

清華閣 名勝志在遂昌縣東西明山徐昱清華閣詩晚來徐步上危

樓極目滁湖一色秋止水無痕壽似龍月鈎如釣下滄洲



雙清閣 栝蒼彙紀在遂昌縣東鄉

丹青閣 崇禎處州府志在龍泉縣治宋建 關杞丹青閣詩畫棟

飛簷屋數楹土臨山色下溪聲等間欲作丹青閣未必丹青畫得成

留樣閣 方輿勝覽在龍泉縣南濟川橋上 名勝志留樣閣三字

蘇軾書陳舜俞留樣閣詩聞說樣洲似沃洲一溪分作兩溪流長橋跨岸虹垂地高閣凌空屋吐樓沿蕩乾坤供醉眼淒涼風雨送行舟憑誰為問樣邊客未必無人犯斗牛

拜香臺 喻良能舊州治記月臺舊名拜香臺天王峯

居其前石僧峯出其側山之翠微近在杖履下

圭山臺 栝蒼彙紀在郡城圍山上 張敦仁登圍山圭山臺詩序予舊居

兼郭白雲里嘉靖歲庚申以俗警徙入城居是山之麓按郡志稱栝蒼山一所謂圍山清氣是也宋

時為王氏調不知何時入官為觀風臺其邇年高郡守築臺其上予以草堂密邇關小徑通之或厭塵喧則登此臺以舒眺望南則南明大梁巾山天馬隱約作列障狀北則壽元白雲麗陽似錦屏然其西則小栝山釋山如伏虎而踞東則好溪夾水諸山皆峯巒秀拔迥出天表自數百里西奔作龍蟠勢栝蒼舊名蓮城謂諸山盤轟如蓮花城居其中而臺又居城之故一登此臺諸山水皆出几席下所謂城市山林者非耶

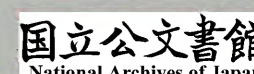
縉雲臺 劉澄山水記黃帝煉丹之所其址尚存

忘歸臺 名勝志在縉雲縣吏隱山唐李陽冰為縉雲

令任滿挈家隱於此築忘歸臺鑿巖篆吏隱山三字

霏翠臺 縉雲縣志在吏隱山南麓

羣玉臺 縉雲縣志在仙都練溪





將臺

縉雲縣志在南田嶺都御史阮鶚建

明月臺

凌風臺 西望臺 松陽縣志並在縣西上

方山

凌霄臺

方輿紀要在松陽縣西西屏山上 名勝志米元章書三

字於石壁上

鸚鵡臺

栢蒼彙紀在龍泉縣古來山名巖寺

雲臺

名勝志龍泉縣西山有石方丈古刻雲臺二字

釣臺

崇禎處州府志在景寧縣豸山之麓相傳浮邱

伯隱釣於此

神仙宅

栢蒼彙紀在麗水縣東少微山舊祀少微星

君於此名神仙宅

李敬仲宅

名勝志麗水縣好溪唐貞元中郡守李敬

仲愛其林壑之勝築室為棲隱之地而居之官滿舍

為寺

李敬仲洞溪十詠潭翠標名直至今洞門寒浸

起勁風疎噴雪岸隈高樹密垂陰凝虛澄象無盈溢

合是淡交君子心有翠潭昔人卜築向深蘿幽徑閑

門客少過寒覺片雲生棟宇靜聞孤鶴下庭莎竹窗

曉放茶烟膩火焙春收藥氣多一榻無塵夜生白不

妨欹枕擬高歌右青室壺中何必訪高奇遶澗穿雲

入翠微曉曉深藏熊客徑露香濃滴釣人衣風回片

片隨流水雨霽枝枝帶落暉更有閑游難到處花間

誰見隱仙歸在桃源碧嶼琅玕盡占幽孤烟輕翠瞰

中流風敲清籟向深夕雨洗疎陰出素秋新籊委苔

霞片墮淡筠經雨粉痕收當初好翫人何在萬古蕭



歛魄鶴翹孤影尚凝情不知亞尹千年後更有何人  
 續正聲右琴石疊甃荒涼古釣磯長潭映帶占清虛  
 只因傲世能輕祿未必投竿酷愛魚雨笠曉隈苔蘚  
 合烟簑秋倚薜蘿疎若教呂望於今在不獨蟠溪是  
 勝居右釣磯疎窗虛棟駕崢嶸天氣銷回萬象清溪  
 蘇靜灘隨步武淺峯相亞入簷檻寥寥鐘鼓殘秋迥  
 黯黯燈光永夕明此處誰知閑意度白頭禪客白經  
 行右虛廊漱淺浮深過幾年古今長見去潺湲秋陰  
 瀉破天雲碎清響珠成溪石圓孤客維舟嫌聒夢高  
 僧倚石任喧禪蘭亭逸少來茲地堪與流觴會好仙  
 右響瀨壁立凌空日影茫蛾眉曾見匪尋常洞門高  
 出寒稜正木面橫鋪片影方野客手題文字滿嶽僧  
 身靠衲衣涼雲磨雪洗花顏色不羨梁元古畫張右  
 峭壁卓異曾分造化勞神仙古得稱游遊濃嵐畫鎖  
 巉巖黑碧落秋晴突兀高雲母徑深穿頂滑翠岷稜  
 健兒根牢白雲南面長流水閑見樛藤下渴採右崎  
 巖石

湯思退宅

幹勤好古遷州治記今州治乃宋丞相湯

思退故第也

鄭汝諧宅

青田縣志宋鄭待制汝諧宅在縣東門外

百步

陳葵宅

青田縣志宋陳葵宅在十三都石蓋

劉基宅

洞天記青田縣南岙山古稱七十二福地南

田居其一誠意伯劉基世居此山

沈晦宅

名勝志松陽縣上方山宋狀元沈晦建炎間

守處遂家於此有見山亭冷風臺梅花堆垂雲巖諸

勝

沈晦上方居詩天畔羣山一草亭半溪烟雨花冥

冥老翁投老得此景日與溪山同醉醒此生真與  
 世相忘投老生涯寄上方洗足  
 關門枕書睡連山松檜雨琅琅



劉仲昇宅

練魯隱居記仲昇劉君有故園池隱於北

山之下

松陽人

周綰宅

名勝志遂昌縣君子山有蓮花峯宋待制周

綰居之號蓮花居士

葉可權宅

栝蒼彙紀在遂昌縣桃源

周與昂宅

栝蒼彙紀隱居桃源五峯之下

鄭元祐宅

栝蒼彙紀在遂昌縣航頭元祐著遂昌雜

錄

管師復宅

龍泉縣志縣東甸川其地襟山帶水宋時

先賢管師復師仁家世族處於此

何執中宅

龍泉縣志縣南天馬山宋清源郡王何執

中舊宅在焉

季鏞宅

龍泉縣志縣西蔣溪宋侍郎季鏞居此

真德秀宅

栝蒼彙紀龍泉縣西山宋真德秀生於斯

因號西山示不忘本

章溢宅

龍泉縣志在縣七都

劉知新宅

慶元縣志宋大觀狀元劉知新宅在五都

番輿門前衢址猶存

胡紘宅

慶元縣志宋胡侍郎紘宅在雙股嶺下

陳嘉猷宅

慶元縣志宋禮部尚書陳嘉猷宅在九都



舊有神童坊在竹口

盧敖宅 景寧縣志縣北盧棲溪相傳唐盧敖居其中

浙東道院 喻良能舊州治記由好溪至浙東道院簾

影無塵草色映階間然蕭然不知其為公宇也

抱節菴 栝蒼彙紀在舊治惠風堂環植巨竹故名

轉物菴 栝蒼彙紀在舊治拂雲軒後

軒轅邱 明一統志在青田之石門

仙壇 明一統志在青田縣西北七十里望峯若蓮花相

傳有仙人煉丹於此遺址尚存

芳墅 名勝志青田縣黃巖山下有墅宋高宗選妃

洪氏賜第有磚街十里開池皆種荷花

黃帝宮 晏公類要在縉雲縣東二十三里

縉雲宮 晏公類要在縉雲縣東九十里

小桃源 李棠小桃源記縉雲縣北二里一小澗出兩

山間潺湲不絕澗之濱夾岸植桃春月花開彷彿桃

源因名

土鼓壇 明一統志在遂昌縣大溪中上有雙峯塔

龍泉精舍 舊浙江通志在龍泉縣孟浩然有詩

古龍壇 龍泉縣志在縣治南三思橋東荷池中嘉定

戊辰龍見於此





馬跡壇 崇禎處州府志在宣平縣山院五里唐天師

山葉法善騎馬過此因名

雙桂門 崇禎處州府志在宣平縣北宋時鄭睿鄭通

十叔姪同登淳熙丙午第故名

千載木 太平寰宇記麗水縣石羊山蘭巖溪有大樹

仰觀杳然博物志云千載木也

天王像 方輿勝覽天王山在州西北城壁繞其上有

唐時天王像

松陽樹 名勝志松陽縣東南臨大溪有松陽樹大八

十一圍腹中空可坐二十人秦時物也

古樟 龍泉縣志邑西飛鳳山有大樟樹百圍傳白石

晉太福二年隘將季公魯所樹

古松 龍泉縣志在萬壽宮相傳榭衣真人上昇處

石耒軸 龍泉縣志在一都萬松林五代時有神人吳

三以山多石嘗劈巨石作耒軸欲磳而平之耒成夜

驅神物駕耒直前隔山居民聞阿叱聲秉燭視之遂

散今石耒橫於山原



馬湖... 崇慶... 宣平... 山院... 五里... 天...  
業法善騎馬過此因名

雙... 籍今... 未... 蘇... 敬... 山... 風...  
志在... 宣平... 縣... 北... 東... 時... 鄭... 縣... 道...

... 嶺... 嶺... 嶺... 未... 直... 前... 翻... 山... 嶽... 凡... 開... 開... 山... 嶺... 乘... 獸... 賦... 之... 後...

... 三... 以... 山... 多... 不... 嘗... 變... 日... 不... 亦... 未... 始... 於... 蘇... 而... 下... 之... 未... 始... 於...

... 百... 未... 輔... 龍... 泉... 練... 志... 五... 一... 潘... 萬... 林... 止... 外... 湖... 亦... 輒... 人... 吳...

... 古... 姓... 龍... 泉... 練... 志... 五... 萬... 壽... 宮... 亦... 與... 人... 土... 民... 吳...

... 晉... 太... 師... 二... 卒... 劉... 梁... 公... 魯... 祖... 繼...  
古... 泉... 練... 志... 五... 西... 飛... 鳳... 山... 亦... 大... 蘇... 繼... 百... 圍... 斬... 自... 亦...

勅修浙江通志卷五十二

水利... 河渠... 有... 書... 溝... 洫... 有... 志... 悉... 心... 水... 利... 者... 往... 往... 多... 詳... 言... 之... 兩...

... 浙... 固... 稱... 澤... 國... 而... 山... 縣... 亦... 多... 高... 仰... 之... 鄉...

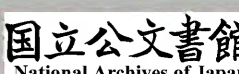
... 聖... 天... 子... 軫... 念... 民... 生... 時... 飭... 有... 司... 講... 求... 利... 弊... 捍... 江... 濟... 湖... 築... 隄... 建...

... 牖... 蓋... 惟... 蓄... 洩... 有... 備... 而... 後... 旱... 潦... 均... 可... 無... 虞... 實... 萬... 世... 之... 利...

也志水利

通省水道

謹按兩浙之水漸江界於中大海環於東南諸水或  
徑入海或由江以達於海其發源有數派江以西為  
武林派漢地理志云武林山武林水所出南為九溪  
西為十八澗瀦為西湖周三十里亦稱錢塘湖唐刺





史白居易宋守蘓軾倡議開濬至今民食其利湖水  
北流合外沙河東過永昌壩合菜市門河西至會安  
壩合良山門河轉德勝橋武林門內大河自吳山水  
驛過清湖上中下三關與之會分爲二一爲上塘河  
東北逕舊東倉過臨平山爲臨平湖西爲石鼓湖北  
至長安壩一爲下塘河過北新橋分爲二西北流者  
入德清界北流者爲運河歷謝村塘棲穿石門城左  
受語兒楓樹十八涇右受柿林羔羊十三涇之水逕  
石門塘東折礮環如帶曰玉灣也入桐鄉界南受車  
口陸墅北受車溪爛溪龍翔灣諸水東流逕阜林入  
秀水境逾白龍潭東流瀦爲鴛鴦湖一名南湖其東  
南爲滌湖一名馬腸湖長水海鹽二塘水之所匯也  
袁水塘自長安壩東流爲二十五里塘河過海寧縣  
又東流入袁花塘妙果山之尾合姚塘茶湖麻涇彭  
袁江塘諸水入洛塘河北經紫微山贊山開爲峽  
名河東經繡浦海鹽諸水合爲寧諸水北經繡塘俱  
匯於澎湖東流經雙溪橋又東出會龍橋分二支一  
由漢塘至平湖一由魏塘至嘉善其由澎湖入澄海  
門由漕河入通越門者出望吳春波二門俱東趨會  
龍橋又一支繞城北流過西麗北麗爲相家湖又東

注爲鱗溪亦入嘉善境其山漢塘東流者合胥江陶  
涇諸水匯爲當湖海鹽鷺上谷黃道諸湖之水合  
流而北過柳莊獨山乍浦諸塘之水人之東北流由  
三泖入黃浦自魏塘東流者一爲華亭塘東爲張涇  
滙爲風涇之白牛塘合祥符蕩葉蕩之水會章練塘  
東入泖一爲冬瓜湖塘北流入夏慕蕩又北入汾湖  
又北入澱山湖東至黃浦入海有天目派天目山上  
池若左右目左屬臨安爲東溪右屬於潛爲西溪  
西溪水出尖頂逕細剗口有箕潭形如仰箕瀑布下  
注爲蛟龍池池分上中下下流與東溪合南逕白鶴  
溪合雙清溪滙爲三潭與虞溪合經於潛城西岸巽  
山臨其側名爲錦江南流爲浮溪經秦車橋溱溪合  
百丈嶺水橫塘水竹林水入之經地風山浪溪與柳  
源水合而爲交溪經昔口昔溪出黃嶺入之東南過  
烟口苦竹水入之又東南與昌化紫溪合水中磐石  
長百餘丈望之如朝霞倒影在水名曰赤瀨東南流  
有二溜昌化者小溜於潛者大溜也經武勇山桑乾  
水入之至分水境西南流合印渚溪繞天祿山下歷  
二十四灘西南流逕桐廬爲桐溪自天目而下一支  
出廣茗山爲茗溪由臨安東流經餘杭合仇溪溪二



源一出高陵山一出獨松嶺亦名雙溪合徑山港經錢塘東北流過安溪奉口又經德清齊眉山下為洋溪東流為餘不溪其上流為龜溪水清澈亦名清溪東北過敢山澆又北過菱湖又北過楊灣大溪過阜安橋與武康前溪合源出銅峴山上流為阮公溪東北為後溪又東為新溪宋令蔡霖疏去砂磧因名蔡公溪合北流水即餘不之支分也會於沙溪北過峴山澆一名碧浪湖北入湖州安定門其出自獨松嶺者一支過邵渡為龍溪經荻浦與仙溪合又合孝豐浮玉山水吳興志在峴山澆為小浮玉此為大浮玉也董嶺水東流者入寧國境西流者與南嶼水會於梅溪繞安古城東南駟閣池北來之水合梅溪西來之水經長興為荆溪其西白峴蒼雲諸水流為楊店梓方二澗滙為合溪東流為菴畫溪折而南經呂山塘四安溪合石澗廣德諸水東流人之其南餘覺溪北流入之會於霽溪又名江子滙北流至合山塘入太湖菴畫之下流為霽溪南曰上箬北曰下箬北連顧渚溪經明月峽北流為紫花澗出水口鎮注包洋澆過夾浦入太湖虞翻川瀆記云太湖東連淞江南通霽溪西通荆溪北通甬湖東通韭溪以其通五水

故亦名五湖也江子滙之水分支出迤邐春湖為通河又東流為官塘河經昇山塘合烏鎮水由海鹽通吳江入新城塘過石曰澆合穆溪水入嘉興之漕河此浙西水道之源委也江以東有金川派金溪二源在開化一出馬金嶺一出百濟嶺經嵩陽源合而西流繞城經鐘山下東南流聲口溪入之龍山溪二源十二曲流至華埠入之始容小舟經常山北與私溪合文溪四源流經江山禮賢鎮滙為一合鹿頭染口二溪經西安溪為西溪折而北經鷄鳴山下定陽溪出遂昌周公源東北流與之合亦名東溪東流為盈川經龍游為澱溪溪南岸姑茂故墟也靈山港出遂昌合赤真水東流入之金村源水出壽昌南流入之葉溪出松陽大方山合馬報水北流入之過翠花巖下為團石潭此衢港也抵金華有雙溪派一為東港一為南港東港出東陽大盆山東北流東白山水入之安定溪西流入之迤西橫溪水入之折而南荆浦流入之合為東陽江西流抵義烏鮎魚水出南山西出杏溪合丹溪峴溪流至黃蒲潭入之五雲溪合梅



溪至成家渡入之滙於畫塢山下為畫溪東陽江之  
 別名也經金華城南石碕巖下潛溪出南山三斷水  
 合梅花溪入之赤松澗水出金華山合徐公湖南流  
 入之與南港合南港出縉雲黃碧山流經永康花溪  
 出密浦山東南流入之仙溪出馬嶺北谷南流合義  
 烏蕪溪水入之北溪出石佛山南流入之合南溪為  
 永康溪湯溪之秀芝小龍白砂諸溪水北流入之合  
 太小銅川南流經武義入素溪出入素山南流入之  
 如木溪北流入之姬水溪西流入之遂昌之熟溪合  
 大妃嶺苦竹溪三斷山白姥溪東南流入之經金華  
 城下與東港合故曰雙溪西流出五百灘言水迅駛  
 挽舟須五白人此婺港也婺港西流衢港東北流滙  
 於蘭溪蘭陰山下水紋如穀亦曰穀水三源水上曰  
 鮑源中曰盛源下曰繆源南流入之驥溪出玉壺山  
 八石溪出雞窠巖龍門水出烏蜀山俱南流入之社  
 溪芝溪二水合為甘溪至湖步入之洞溪出洞巖山  
 西流入之下流為吞溪東北流與浦陽江合江水出  
 深裏山合巖坑山水貝山步橋水山莧浦入之私水  
 出天目伏流一百六十里乃見如沈水然東流入之  
 經觀山下龜川水入之蛇浦水曲流入之樟溪出白

石山東流入之白麟溪出金芙蓉山西流入之義烏  
 麻溪出清潭山深溪出龍祈山合於丫口而北流入  
 之與富陽江合有新安派新安江源出歙縣一名青  
 溪經淳安南雲溪合梓桐水東流入之清平水合軒  
 駐溪南流入之遂安武強溪合靈巖溪東北流入之  
 壽昌過浴山出三泉一為周溪入艾溪一為協儒溪  
 入淤塌溪一為五里溪入湖神溪合流至翠口又合  
 溪交溪諸水入大同溪東北流入之經建德東聖  
 水出烏龍山巔流為三灣九曲水秀泉出秀山流為  
 西溪過社橋入之馬目溪合大小洋溪又合桐溪北  
 流入之杜息溪出雲岫山東流入之為胥口江一名  
 建德江北歙港也三港之水合流而下為富春江經  
 嚴陵山七里瀨新城水由青山潭南流會葛溪三源  
 合流至南新鎮受分水之禾溪水東南流達派溪口  
 受湘溪水經縣南為鼉江繞百丈山東流至深浦入  
 於江下流經蕭山西為浙江一名錢塘江江中有羅  
 剎石又名羅剎江江岸有定山海潮至山下即回亦  
 名定山江有東白派山跨三邑在嶮曰北白在東陽  
 曰西白在浦陽曰東白其水出山之陰流入諸暨界  
 分為三一為上東江合孝義開化二溪西北流會下



瀨溪為洪浦江一為上西江亦名豐江東北流合黃沙溪至丫港口合東江流為浣江經諸暨南分為下東下西二江東江受烏石溪高公湖泌湖諸水西江受五洩溪青山溪紫草溪諸水合於三港口經山陰之西江柯水出柯山北流入之餘支溪二源一溫一涼為鏡湖別派鏡湖古南湖也周三百五十八里受山會三十六源之水為運河與西江合東北流出斗門達三江開入海西北流經蕭山西潘水入之西流至臨浦出西興渡入錢塘江由龕赭兩山出鼈子門入於海此浙西浙東之水合流於江以入海者也其水出東白山之陽者流入嵎縣南為剡溪其匯流有三一自東陽封山合太白山青陽崗五龍山諸派流入之一自天台石橋出為東溪經新昌東南合石筍溪柘溪下長潭過彩烟山上碧溪東流入之一自奉化四明山有梨洲泉其流九曲為剡源溪至新昌為黃澤溪繞三十六渡北流匯於杜潭出浦口入之所謂萬壑爭流也溪紆迴五十餘里越嵎嵎二山峽間東折而北入曹娥江亦名浦陽江又名上虞江有姚江派江源出太平山一稱蕙江亦名舜江西流與上虞江合菁江合長冷河東北流入之五夫河受

夏蓋土如白馬諸湖之水東流入之夏蓋山下周一百里北枕大海南為白馬湖周四百里西為上如湖周三十五里納三十六澗之水為上虞巨浸江亦又經會稽東南為小舜江一名東小江若邪溪經鑄浦山下北流入之東為沈釀川北為筆膠河又北為丁溪越絕書云禹鑿丁溪入方宅土也北流過歷海所至三江口入海有甬江派即鄞江也南接奉化江一名北渡江台州寧海之白渚溪出白嵩山東北流入之柏溪出鎮亭山南溪出鯉湖山北溪出日嶺西錦溪出華頂山雙溪出杉木結碕二嶺金溪出金嶺山棠溪出白杜黃楸二嶺俱分流由縣溪入之西接慈谿江江源出太平山至丈亭渡分為二小支贊邑中大支由車廡浦抵城北合於鄞江它山大雷山諸水東流入之又東為管山江過桃花渡經鎮海南為大浹江支流為小浹江受西北諸湖之水東流為黃崎江中子候濤二山對峙為屏障北流出虎蹲蛟門入大海此浙東水道之源委也至溫州一府之水不與浙江通而自入於海其大者有三曰永寧江曰安陽江曰橫陽江永寧江在府城北門外水源有二派一出瑞安芳山鄉為瞿溪東北流經岷岡





山與雄溪合經賜舉與郭溪合滙為會昌湖唐會昌中郡守韋庸所浚分為南湖西湖中有韋公隄西過慈湖竹簾一出仙居山中為柵溪南流合城北六鄉之水為樵樟羅藤蓬珍小季八溪至潮際合為永寧江一名蜃江亦名甌江城西蜃川七曲合新河百里坊河東北流入之沿江有三洲十二浦樂清之象浦其一也東接館頭江合東溪西溪同入於海安陽江有二派一自福建政和縣溫洋南流至百丈口泰順之仙居溪東流出焦灣至洪溪口合葛溪水入之又會羅陽大洪莒江水為大溪一自處州青田木甕嶺至花溪合三坑水轉至陶山南口為小溪二溪合流至瑞安縣南為安陽江舊名安固江吳時名羅陽溪唐後名飛雲渡永豐湖水出安仁鄉東北流入之東湖北湖及城內水與城北帆游諸鄉之水入之北湖一名錦湖又東仙蠟河水入之東流入海橫陽江在平陽縣西二十五里舊名始陽江南則親仁招順金舟西鄉諸水入焉北則歸仁崇政宰清鳳林東鄉諸水入焉梅溪出蓋竹山東流入之蓀湖納烏石諸山鄉之水入之燥溪自宋蘭洋分流入之東入於海處州十縣如遂昌松陽縉雲之水間有流入浙江

前文已晰言之餘水俱從溫州入甌海其大川南自龍泉之查田東北過縣南留槎閣交東下二百里會雲和之浮雲溪水又五十里至堰頭會松遂二縣水又五十里過麗水之鏡潭至三港口會宣平之黃村水又三里至蕪埠會西溪水為大溪又名洄溪南過郡城三里與東溪合東溪即今好溪其東北自縉雲大盤山西南九十里過縣東會蒼嶺水下略九盤山至東渡又西五十里經府東突星瀨過靈山為好溪又十里西南流與洞溪合東出佛頭嶺過石帆山會大羣水又南八十里會景寧之小溪水過青田經高江至溫州永嘉縣入海若溫之泰順雖屬山縣而白溪之水繞城南流經鎮南橋過文筆峰下抵福建壽寧界入海又一支為泗溪南流至東溪渡合焦溪水入石龍潭南下龍漩溪抵福建福安界入海而慶元地入閩界槎溪芸洲溪棘蘭溪新窰溪諸水俱出縣北流入於閩與他縣之水歸宿差別此溫處二府水道之源委也夫水性潤下資灌溉長禾稼通舟楫固萬世之利也時或淫霖暴漲決田疇漂廬舍亦未免為民害故善治水者不惟享其利兼宜防其害貴順其性而使之流亦貴遏其勢而使之止要而論



之瀕江海者利在隄塘甌門瀕湖者利在疏濬規濬  
山澗溪壑之水利在堰埭陂閘前代所已舉者修復  
之昔賢所未創者增益之先時而謀臨事而慎俾蓄  
洩有方旱潦無恐皆為民牧所當悉心殫力者也至  
各府屬縣雖形勢不同而舊  
蹟具在詳載於後以備參考

杭州府

錢塘仁和  
二縣附郭

城內河 大河舊為鹽橋運河小河舊為市河西河舊

為清湖河東運河舊為菜市河

東運河舊在城外元至正十六年築城圍

內城通鑑長編宋元豐三年杭州奉詔賜米開運河

淺濶宋史河渠志運河在城中者日受潮水沙泥渾

濁一汎一淤比屋之民委棄草壤因循填塞元祐四

年知杭州蘓軾濬茆山鹽橋二河分受江潮及西湖

水造堰牖以時啓閉民甚便之

蘓軾請開河狀載  
寧中通判杭州高

民間疾苦父老皆云苦運河淤塞遠則五年近則三  
年率常一開濬不獨勞役兵民而運河自州前至北  
郭穿闕闔中蓋十四五里每將興工市肆洶動公私  
騷然自胥吏塚寨兵級等皆能恐喝人戶或云當於  
某處置土某處過泥水則居者皆有失業之憂既得  
籍園圃隙地例成邱阜積雨蕩濯復入河中居民患  
厭未易悉數者三五年失開則公私壅滯以尺寸水  
行數百斛舟人牛力盡跬步千里雖監司使命有數  
日不能出郭者其餘艱阻固不待言問其所以頻開  
屢塞之由皆曰龍山浙江兩閘日納潮水沙沉渾濁  
一汎一淤積日稍久便及四五尺其勢當然不足怪  
也父老又言錢氏有國時郡城之東有小堰門既云  
小堰則容有大者昔人以大小二堰隔截江水不放  
入城則城中諸河專用西湖水水既清澈無憂淤塞  
而餘杭門外地名半道紅昔亦有堰名為清湖意亦  
愛惜湖水不令走下自天禧中故相王欽若知杭州  
始壞此堰以快目下舟楫往來今七十餘年矣以意



度之必自此後湖水不足於用而取足於江潮又况  
 今者西湖日就堙塞昔之水而半為葑田霖潦之際  
 無所蓄蓄流溢害田而旱乾之月湖自減涸不能復  
 及運河謹按唐長慶中刺史白居易濬治西湖作石  
 函記其略曰自錢塘至鹽官界應溉夾湖田者皆放  
 湖水入河自河入田若隄防如法蓄泄及時則可溉  
 瀕河田千頃由此觀之西湖之水尚能自運河入田  
 以溉千頃則運河足用可知也軾於是時雖知此利  
 害而講求其方未得要便今者蒙恩出典此州自去  
 年七月到任首見運河乾淺賈客出入艱苦萬狀穀  
 米薪芻亦緣此暴貴尋刻剗捍江兵士及諸色廂軍  
 得一千人自十月興工至今年四月終開濬葑山鹽  
 橋二河各十餘里昔有水八尺已上現今公私舟船  
 通利父老皆言自三十年以來開河未有若此深快  
 者也然潮水日至淤填如舊則三五年間前功復棄  
 軾方講問其策而臨濮縣主簿監在城商稅蕪堅建  
 議曰江湖漕注城中諸河歲月已久若遽川錢氏故  
 事以堰開却之令自城外轉過不惟事體稍大而西  
 湖葑合積水不多難引入城未可全恃宜參酌古今  
 且用中策今城中河有二其一曰葑山河南抵龍

山浙江開口而北出天宗門其一曰鹽橋河其  
 前碧波亭下東合葑山河而北出餘杭門餘杭天宗  
 二門東西相望不及三百步二河合於門外以抵  
 長河堰下今宜於鈴轄司前創置一閘每遇潮上則  
 暫閉此閘令龍山浙江潮水徑從葑山河出天宗門  
 候一雨時辰潮平水清然後開閘則鹽橋一河過闔  
 閩中者永無潮水淤塞開洶騷擾之患而葑山河縱  
 後淤填乃在人戶稀少村落相半之中雖不免開洶  
 而泥土有可堆積不為人患潮水自葑山河行十餘  
 里至梅家橋下始與鹽橋河相連潮已行遠泥沙澄  
 墜雖入鹽橋河亦不淤填葑山河既日受潮水無緣  
 涸竭而鹽橋河底低葑山河底四尺則鹽橋河亦無  
 涸竭之理然猶當過慮以備乏水今西湖水貫城以  
 入於清湖河者大小凡五道一暗門外斗門一所一  
 湧金門外水閘一所一善提寺前斗門一所皆自清湖河而  
 下以北出餘杭門不復與城中運河相灌輸此最可  
 惜宜於湧金門內小河中置一小堰使暗門湧金門  
 二道所引湖水皆入法慧寺東溝中南行九十一丈  
 則鑿為新溝二十六丈以東達於承天寺東之溝又



南行九十丈復鑿為新溝一百有七丈以東入於貓兒橋河口自貓兒橋河口入新水門以入於鹽橋河則咫尺之近矣此河下流則江湖清水之所入上流則西湖活水之所注永無之絕之憂矣而湖水所過皆闌闌曲折之間宜作石櫃貯水使民得汲用澣濯且以備火災其利甚博此所謂參酌古今而用中策也賦尋以堅之言使通直郎知仁和縣事黃僕相度可否及僚吏躬親驗視一一皆如堅言可成無疑也謹以四月二十日與工開導及作堰開不過數月可來所創置鈐轄司前一閘雖每遇潮上閉得一兩時辰而公私舟船欲出入閘者自須先期出入必不肯坐以待閉閘兼更有茆山一河自可通行以此實無阻滯之患而能隔截江湖徑自茆山河出天宗門至鹽橋一河永無壅塞開洶騷擾之患為利不小恐來者不知本末以阻滯為言輕有變改積以歲月舊患復作今來起請新置鈐轄司前一閘遇潮上閉訖方得開龍山浙江閘候潮平水清方得開鈐轄司前一閘一鹽橋運河岸上有治平四年提刑元積中所立石刻為人戶屋舍侵佔牽路已行除折外具載閘

狹丈尺今方二十餘年而兩岸人戶復侵佔舊閘屋數十間却於屋外別作牽路以致河道日就淺窄準法據理並合拆除本州方行相度而人戶相率經州乞據逐人家後丈尺各作本岸以護河堤仍據所侵佔地量出賃錢官為椿管準備修補木岸乞免拆除屋舍本州已依狀施行去訖今來起請應估牽路人戶所出賃錢並送通判廳收管準備修補河岸不得別將支用如違並科違制

咸淳臨安

志紹興三年十一月宰臣奏開修運河淺澀帝曰可

發旁郡廂軍壯城捍江之兵至糜給之費則不吝宰

臣朱勝非等曰開河餽餉艱難時方盛寒役者良苦

恐議者以為言帝曰禹盡力溝洫浮言何恤焉八年

又命守臣張澄發廂軍壯城兵千人開濬運河堙塞

張澄請開河奏臨安古都會引江為河支流於城之

內外交錯而相通舟楫往來為利甚博歲久堙塞民

水利



頗病之頃由陞對嘗曰天聽乞因農隙略加濬治議者恐其勞民也至於今未克行之今駐蹕之地公私所載資於舟船者百倍前日所計特最關利害者兩河爾非盡開城內之河也臣再行講究更不調夫與工乞簡兩浙諸州壯卒及廂兵共千人赴本府量緊慢開濬以工程計之半年之外河流無壅滯矣

宋

史高宗本紀紹興十年濬運河宋史河渠志隆興二年守臣吳芾言城裏運河已先措置北梅家橋仁和倉斜橋二所作壩取西湖六處水口通流灌入府河積水至望仙橋以南至都亭驛一帶河道地勢自昔高峻今欲先於望仙橋城外保安牖兩頭作壩却於竹車門河南開掘水道車屏運水引入保安門通流入城遂自望仙橋以南開至都亭驛橋通徹積水以

備緩急計用工四萬從之乾道三年六月知荆南王炎言臨安居民繁夥河港堙塞雖屬開導緣裁減工費不能訖工臣嘗措置開河錢十萬緡乞候農暇特路有司用此專克開河支費庶幾河道復通公私爲利上俞其請四年守臣周淙出公帑錢招集游民開濬城內外河疏通淤塞咸淳臨安志乾道中大浚治城內外河凡六千二百五十丈又置巡河鋪屋三十所撥河船三十隻宋史河渠志淳熙二年兩浙漕臣趙磻老言欲於通江橋置板牖遇城中河水淺涸啓板納潮繼卽下板固護水勢不得通舟若河水不乏



卽收牖板聽舟楫往還爲便七年守臣吳淵言萬松嶺兩旁古渠多被權勢及公吏之家侵佔又內砦前石橋都亭驛橋南北河道居民多拋糞土瓦礫以致填塞流水不通今欲分委兩通判監督逐時點檢勿令侵佔并拋揚糞土從之咸淳臨安志清湖河疏引西湖水隄圯水涸咸淳六年朝命安撫潛說友開修一自斷河至清湖橋凡四十二百一十尺一自觀橋西至楊四姑橋凡二千三百三十五尺浚拓築補槿木甃石斷河地連吳山每大雨流潦挾草壤雜至乃卽其處穿海子口深三丈餘置鐵牕櫺以醜之使浮穢不入於海置澄水閘以限之使惡流不入於河續有信宗賜宮前沿河修築凡二百七十七丈復命和寧門外河之上流開淘爲積水計自登平橋至六部橋凡四十丈置水閘闢水門清湖橋而下安撫趙與植接續浚築至衆安橋元史康里脫脫本傳至大四年二月拜浙江行省左丞相下車進父老問民利病咸謂杭州故有便河通於江濟壅廢已久若疏鑿以通舟楫物價必平脫脫曰曷以爲便行之可也不一月而成

蘇大爵浚治杭州河渠記至正六年十月江浙行中書省始命浚治杭州郡城河渠明年二月卒事於是河流環合舟航經行商旅由遠而至食貨之價不翔湧稚艷莫不皆喜公私咸以爲利矣



又明年冬天爵承命參預省政幕府與林講紀其事  
 杭州為東南一大都會山川之盛跨吳越闡浙之遠  
 土貢之富兼荆廣川蜀之饒郡西為湖昔人釀渠引  
 水入城聯絡巷陌凡民之居前通闕後遠河渠舟  
 帆之往來有無之貿易皆以河為利或時填淤居者  
 行者胥以為病歲在乙酉天子念東南貢賦之煩勞  
 閔民生之彫弊詔命國王丞相江浙省事又命翰林  
 學士承旨達識帖睦爾為平章政事會未數月百度  
 修舉乃詢民之利病眾以河渠不治為言丞相咨於  
 官僚而允合謀於憲府而僉同平章公總其事於上  
 檢校官李益杭州路總管趙璉董其役於下又以掾  
 曹十餘人分治其工起龍山北至猪圈壩延袤三  
 十餘里郡中郭外支流二十餘里共深三尺廣仍其  
 舊悉導湖水注之為役四萬二千五百工用鈔八萬  
 五千貫復慮上出塗泥值雨入河命諸寺載而積之  
 江許又新木閘者四石梁者一其經營謀畫皆出平  
 章公心計指授鈔則鹽備風濤所儲工則儼諸備  
 保公治事少暇親行河上以撫慰之以故人忘其勞  
 事克以集嘗聞治水者當行其所無事則績用有成  
 而鹵莽滅裂之徒或者力欲僥倖觀一時之功未有

不為民患者也况夫杭州浚治河渠之事宰輔謀猷  
 之賢任人嚴謹作事周密誠足以為後世法故備述  
 之俾來者尚勿廢前人之功永為一方之利也歟  
 明實錄成化十一年浙江  
 布政使甯良按察司副使楊瑄僉議錢塘門左湧金  
 門右其間有九渠之一宜因其舊蹟疏浚為河構石  
 為橋以通湖水外置一閘以時啓閉以禦橫流庶水  
 利可復鎮守浙江太監李義上其議其事得行民頗  
 利焉杭州府志成化十二年湧金門北創開水門導  
 西湖水自柳洲寺後入城由曲阜橋達城河門  
 深四丈五尺高九尺置鐵膽橋障隔內外門內外各  
 為橋上並濶一丈下濶視水門而高則減二尺外橋  
 下又為板閘以防暴溢  
 萬歷杭州府志嘉靖元年久晴無雨河  
 渠枯涸有司行勘郡城內外開通河道



國朝康熙二十三年錢塘裘炳泓具呈請開城河

裘炳泓請開城

河畧杭城全藉西湖之水達城內之河上通江干下通湖市昔唐宋諸賢濬西湖開六井築江塘作閘壩通接一城水脈百世而下尚嘉賴之今者城內河道日就淤塞殆三百餘年矣其弊在去湧金門外之閘而增新河閘閘板蓋諸商因水淺運艱是以受水處反去其閘洩水處反加其板以致省城之中遇旱魁則汙穢不堪逢雨雪則街道成河使窮民感蒸二十

四年巡撫趙士麟力行開濬委嘉興府同知孫明忠

開濬正陽門外河道杭州府通判宋德深白湧湖閘

開至鹽橋河自武林閘破倉橋開至太河口自梅家

橋開至過東橋紹興府通判王玘自迴龍橋開至中

宮橋嚴州府通判王嘉相自候潮水門開至過軍橋

自武林水門開至破倉橋湖州府通判祝鍾澤自教

場橋開至杜子橋寧紹分司范景賢自正陽門外開

至鐵佛寺橋溫台分司張令甲自湧金門外開至清

波門外安吉州州同王世勳自梅東高橋開至鹽橋

自破倉橋開至貢院東橋河道闊狹并各橋堍悉照

舊址開濬深闊兩岸河勘甃築堅完每橋建立石碑

一座嚴禁居民淘夫傾潑汙泥自起工至迄工僅六

月合省紳衿商民爲建留清亭於孤山敬一書院之

旁立碑紀事

邵遠平濬河記越爲東南鉅省而會城常水陸衝是惟百貨之所屬集號稱繁

盛乃者物力凋耗民俗啾窳融風數起說者謂城河關塞實使之然蓋城枕吳山之麓舊引西湖水注爲



清渠潔洄縱橫經絡闡闡舟楫灌溉之利於是焉在  
唐李泌白居易宋蘇軾守茲土皆加意疏導功德於  
民民迄今肖像孤山祀之沿元逮明寢廢不治成化  
後屢議開濬輒格不果行久之故道盡失塞為街衢  
占為廬舍斷溝腐水曾不容刀濁垢煩蒸無所宣洩  
譬之人身血脉膠戾心腹疲結而欲求不病無是理  
也

國朝以來名公卿良有司究心水利者往往而有而役大  
費繁相顧澀縮歲甲子都御史河陽趙公奉  
命來撫浙既下車數延見吏民詢疾苦杭之人以濬河告

博謀察屬及薦紳耆老眾志僉同顧規畫方略言人  
入殊公內斷於心獨秉成算謂費雖鉅勿遽勸輸捐

金二千檄紹府別駕王玘俶工於迴龍橋因民之  
便承時之隙厚其傭給貧民趨役者如鶩甫旬日著

宏成效自是公私樂輸費用大集公乃畫界程工簡  
器之廉能者分董之復時時中車小艇往來河干或

言日厲行混淖中勞不坐乘暑不張蓋如是者凡六  
閱月其已塞而空疏者起清波門三橋址歷迴龍眾

安橋以南循中官橋又西北循梅家橋凡十二里以  
是計者一千四百四十有奇其流淺而加濬者起湧

金水門歷洗馬橋烈帝廟北循武林門南抵正陽門  
又南抵南新關凡二十五里以丈計者三千一百有

奇費白金以兩計者凡二萬有餘役以工計者凡二  
十餘萬始於康熙甲子十一月二十三日訖工乙丑

六月十五日於是梗塞既去清流徐來而又引繩以  
正其址甃石以固其岸設官艇受糞除以棄其惡立

碑石禁填淤以著其罰頓使三百年久埋之美利一  
盡復而吾杭人如鯁得吐如痺得仁欣然有樂生

之漸相與怱舞言不可以無紀爰相與勒石於孤山  
之陽垂公澤於久遠且欲後有所考俾茲土者相

繼勿壞以為吾杭民永利其辭曰杭為奧區襟江帶  
湖生齒百萬填城以居如何交渠勿鑿勿疏血液勿

滲榮衛乃枯豈無仁人與言工作經費不貲中議而  
帝命趙公撫安南土粥斯績斯澤以膏雨乃協僉謀美利

斯舉春鍤如雲子來恐後人無飢勞役不淹久黎庶  
謳吟烝徒怱舞昔也甕瓶十里待水今也洋洋漑汲

楹底昔也負擔重爾不休今也方舟徜徉中流濁滓  
弗溲疾病侵尋今濼而耳土高水深勺水不儲祝融

屢煽今貢清泉有備無患公之經綸來者是視唐宋



三賢得公而四河水淪漣吐濁留清有  
等者碑有載者亭公名並時永千億齡四十四年織

造孫文成議闢湧金水門引水入城自溜水橋開河

廣五尺深八尺至三橋折而南又轉東至府前以備

聖駕南巡

御舟出入焉四十六年十一月二十九日

上諭工部朕宵旰勤民視如赤子無一時一事不思爲閭

閭圖經久之計江南浙江生齒殷繁地不加增而仰食

者日衆其風土陰晴燥溼及種植所宜迥與西北有異

朕屢經巡省察之甚悉大抵民恃田畝爲生田資灌溉

爲急雖東南名稱水鄉而水溢易泄旱暵難支夏秋之

間經旬不雨則土圻而苗傷矣濱河低田猶可厚水濟

用高仰之地力無所施往往三農坐困朕茲爲民生再

三圖畫非修治水利建立閘座使蓄水以灌輪田疇無

以爲農事緩急之備江南省蘇州松江常州鎮江浙江

省杭州嘉興湖州各府州縣或近太湖或通潮汐宜於

所有河渠水口度田建閘隨時啓閉水有餘則宣洩之

水不足則瀦蓄以備用其有支河港蕩淤淺者宜並加

疏濬使引水四達仍行建閘多蓄一二尺之水卽田高

一二尺者資以灌溉矣多蓄四五尺之水卽田高四五

尺者資以灌溉矣行之永久可俾高下田畝無憂旱潦



東坡志林卷五十一  
此於運道無涉而於民生實大有裨益今漕運總督與  
浙江督撫方料理截漕散賑爾部速移文該督撫等令  
將各州縣河渠應建閘蓄水之處並應建若干座通行  
確察明晰具奏爾部卽遵諭行特諭欽此福浙總督梁  
鼎新浙江巡撫王然會同察勘杭嘉湖三府河渠水口  
應疏濬建閘之處繪圖具題工部以應如所題覆奏  
奉

旨依議隨委溫處道高其佩開濬杭嘉湖三府河道並建  
小閘六十四座用帑銀三萬三千三十八兩又分委  
杭州府知府張恕可開濬城內豐樂橋起至下扇五  
箇永興圩止一百丈五十七年巡撫朱軾委錢塘縣  
知縣魏嶸領工部銀二百五十七兩零開濬斷河頭  
至淳祐橋教化街口一帶河道四百七十七丈雍正

二年

詔興水利以杭之西湖爲民生利賴宜加疏濬  
勅督撫查勘會議總督覺羅滿保巡撫黃叔琳確勘會題  
爲請開水利以贍民生等事該<sub>臣</sub>等會看得杭城地  
當省會負郭之縣仁和在東北錢塘在西南自仁和  
而迤東則爲海寧三縣田畝數萬頃賴城外上下兩  
塘河水灌溉而兩河水源皆自西湖流注者也水由



湧金門入城紆迴環曲而出於錢塘武林艮山諸門其水出艮山門者入上塘河由臨平而達於海寧出錢塘門者由三閘而至松木場桃花港與武林之水共注響水閘凡湖墅支河與古蕩西溪沿山十八里之田皆資其利有餘之水歸入下塘河而仁和北鄉以及錢塘之下八鄉實沾蔭焉此西湖水源出入之大槩也明季以來沙土多淤聽佃於民西湖之源不能克裕三縣之田旱不兼旬卽憂枯槁由來舊矣我皇上宵旰憂勤凡利益生民之事無一不履

聖懷况開濬水利所關甚大臣等奉

命查勘謹按西湖舊志三十餘里內有民人占爲田蕩妨害水道阻遏水源納於官者每年僅銀三十餘兩米二十餘石卽田埂種植桑柘蕩內栽荷蓄魚利於民者每年亦止花息銀四百九十三兩零其爲官民利益甚微兩所損於民田者實不止於鉅萬仰請

皇上豁除糧額照舊志清出歸湖去其梗塞開通水源以貽萬世無窮之利其現存湖址二十二里有奇通計裏外湖面一萬一千三百一十五畝零淤淺硬沙葑灘共三千一百二十二畝應將淺涸者挑深淤塞者開濬芟除葑草以復故址而暢湖流則西湖之水無



憂涸竭而三縣民田乾潦有備矣至於城內之河共有數道一爲中河一爲東河一爲小河而小河又有中西北之分前人設筧鑿溝引西湖之水自湧金水門及流福溝入城北出武林水門南出正陽水門東南出候潮水門復由正陽候潮門外合流而趨永昌壩以供南權之抽分通北權之商貨再進而入清泰水門以通東路之糧食場竈之鹽船其曲折出入凡三十里然後由桃花港響水閘會流於上下兩塘河以灌溉田畝是城河正所以通西湖之血脉利益商民者無限倘城河淤塞則湖水無由出入今當相其淺處酌量開濬庶水利漸可興復

皇上勤恤民隱之至意謹合辭具題工部以應如所題覆奏奉

旨依議隨委府縣公估開濬工費西湖及支湖汊港計銀三萬三千六百餘兩城河計銀四千三百三十餘兩營河計銀三千四百六十餘兩桃花港烏麻陡門等處計銀一千三百一十餘兩共計銀四萬二千七百四十餘兩部議動支藩庫鹽驛道王鈞以世受

君恩願捐資助濬撫臣代爲題請既奉

俞旨擇日開濬東河自斷河頭起至艮山門外止計長八



會吉里中斷河頭至淳祐橋計三里河身極狹共開四百  
 廿恩六十六丈一尺中河自鳳山水門起至武林水門計  
 長一十里內有淤淺沙灘共開一千六百二十八丈  
 二尺中小河自新宮橋起至迴龍橋計六里清波門  
 弔橋起至府學前運司河止通江橋起至保安橋止  
 淤淺處共開一千九百一十六丈九尺湧金水門內  
 起至營河內水洞門至井亭橋北轉至八字橋小西  
 河一帶共開二千六百餘丈同時兼濬西湖越兩載  
 而工竣四年巡撫臣李衛具題浙省地屬水鄉通省  
 河道俱資灌溉民田一應蓄泄疏濬必需專員統轄  
 董理庶收實效查鹽驛河道於通省水路驛站船隻皆  
 其經理請將浙屬水利責成該道統轄凡有應疏應  
 濬之處俱令確勘及時修濬實於民生有益并請於

換頒傳

勅內加入兼理水利字樣以專責成奉

旨依議五年二月巡撫臣李衛欽奉

上諭

恭紀首卷

開濬河道隨於五月內檄委寧紹分司徐有緯

疏濬城河自織造府西轅門起至三橋關帝廟止一

百二十丈并濬城外河道九年總督臣李衛委同知

郭善等動給鹽務節省銀二千兩開濬城內營河以



便各縣南糧達於滿城倉廩

謹按杭城四河之水皆仰賴於西湖宋人言西湖地勢高於城二尺許元祐間蘇軾導湖水入城大小凡五道今惟湧金水門與湧金門暗溝兩處猶存餘皆不可考矣錢塘志云湖水入城有湧金水門湧金陸門及清波門流福溝三處而湧金水門為大今流福溝亦塞明成化間闢湧金水門即蘇軾所開之故道也考之秦云湧金門外水閘一所即今湧金門外之溜水閘也一城之水全藉此閘而舊志俱失載湖水入城俱會於大河轉轉通注出武林水門由清湖間而注之上下河一受一泄晝夜不息百萬生齒俱賴以全城河與西湖實唇齒之相依也湖水一日不至則城內諸河立涸矣然杭城之河與他郡異他郡之水皆平流水力所至泥亦隨刷而杭城之河自南流者有龍山諸閘阻之自東流者有永昌會安諸壩阻之自北流者有清湖閘阻之凡居民瓦礫所棄糞壤所積河道易淤故杭城之引濬較他郡為尤亟云

戒內井 相國井在甘泉坊側西井在安國羅漢寺前

杭城六井及西井俱通西湖為利甚溥今相國井及西井尚存餘皆湮廢 宋史河渠志

杭近海惠水泉鹹苦唐刺史李泌始導西湖作六井

民以足用唐書白居易傳居易遷為杭州刺史復浚

濶六井民賴以汲咸淳臨安志宋嘉祐中沈遵為

守日金牛井廢乃作南井熙寧中陳襄重濬治且遷

方井蘇軾錢塘六井記潮水避錢塘而東擊西陵所

從來遠矣沮洳尔鹵化為桑麻之區而欠乃為

城邑聚落凡今州之平陸皆江之故地其水苦惡惟

負山鑿井乃得甘泉而所及不廣唐宰相李公長源

始作六井引西湖水以足民用其後刺史白公樂天

治湖浚井刻石湖上至於今賴之始長源六井其最

大者在古清湖為相國井其西為西井少西而北為

金牛池又北而西附城為方井為白龜池又北而東

至錢塘縣治之南為小方井而金牛之廢久矣嘉祐



坊爲南井出湧金門並湖而北有水牖三注以石溝貫城而東者南井與相國方井之所從出也若西井則相國之派別者也而白龜池小方井皆爲匿溝湖底無所用牖此六井之大略也熙寧五年秋太守陳公述古始至問民之所病皆曰六井不治民不給於水南井溝庫而井高水行地中率常不應公曰嘻甚矣吾在此可使民求水而不得乎乃命僧仲文子珪辦其事仲文子珪又引其徒如正思坦以自助凡出力以佐官者二十餘人於是發溝易甃補緝罅漏而相國之水大至坎滿溢流南注於河千艘更載瞬息百斛以方井爲近於濁惡而遷之少西不能五步而得其故基父老驚曰此古方井也民李甲遷之於此

十年矣疏湧金池爲上中下使澣衣洗馬不及於上池而列二牖於門外其一赴三池而決之河其一納之石樞比竹爲五管以出之並河而東絕三橋以入於石溝注於南井水之所從來高則南井常厭水矣升爲子牖四皆垣牆爲鑄以護之明年春六井畢修而歲適大旱自江海至浙右井皆竭民至以鬻缶貯水相餉如酒醴而錢塘之肩足所任舟楫所及南出龍山北至長河鹽亭海上皆以飲牛馬給沐浴方

是時汲者皆誦佛以祝公余以爲水者人之所甚亟而早至於井竭非歲之所常有也以其不常有而忽其所甚亟此天下之通患也豈獨水哉故詳其語以告後之人使雖至於久遠廢壞而猶有考也

宋

史河渠志元祐四年知杭州蘓軾既濬茆山鹽橋二河復以餘力全六井民獲其利咸淳臨安志乾道

年安撫周深重修諸井淳祐七年安撫趙與憲奏請自湧金門至錢塘門一帶正係六井水口舊爲府第

占據填塞今已支錢買回先就此處用工更於荷蕩

界至之外用石砌結疏石作牕立爲界限澄濾湖水

舟船不得入滓穢不得侵使井口常潔咸享甘泉之

利從之夢梁錄西湖水滸城內諸井亦竭趙與憲給官錢米命工自錢塘尉解北望湖亭下鑿渠



引天目山水自餘杭河經張家渡河口達於溜水橋  
 陡門作數壩用車運水經西湖庶得流通城中諸市  
 咸淳六年安撫潛說友乃更作石筲袤二千七百尺  
 深廣倍舊外捍內錮益堅纒然後水大至每五十尺  
 穴而封之以備洶浣且於水所從分之處浚海子以  
 以澄其源井之上覆以巨石為四穴以便民汲南為  
 溝以達於金文橋之河俾船水以售者取焉撤亭而  
 新之旁為神祠置守者使無敢汙慢又別為溝疏惡  
 水行於路之北所以為井慮者備矣

謹按唐宋間盛稱六井之利由江與城近民患斥鹵  
 故也後江勢漸遠城中新開廿井日多不專藉六井  
 故曰元迄明言水利者特重  
 開湖濬河而不及治井事

錢塘縣 城外 河道

西湖 在府城西舊名錢唐湖唐書白居易傳居易為

杭州刺史始築隄捍錢唐湖鍾澗其水溉田千頃

易錢唐湖石記錢唐湖一名上湖周迴三十里北有  
 函南有寬凡放水溉田每減一寸可溉十五餘頃  
 每一復時可溉五十餘頃大抵此州春多雨夏秋多  
 旱若隄防如法蓄洩及時即瀕湖千餘頃田無凶年  
 矣自錢塘至鹽官界應溉夾河官田須放湖水入河  
 從河入田準鹽鐵使舊法又須先量河水淺深待溉  
 田畢却還原水尺寸往往旱甚則湖水不克今年修  
 築湖隄高加數尺水亦隨加即不啻足矣脫或不足  
 則更決臨平湖添注官河又有餘矣俗云決放湖水  
 不利錢塘縣官多假他詞以惑刺史或云魚龍無所  
 託或云菱菱失其利且魚龍與生民之命孰急菱菱  
 與稻梁之利孰多斷可知矣又云放湖水則郭內六  
 井無水亦妄也且湖底高井管低湖中又有泉數十  
 眼湖耗則泉湧雖竭湖水而泉用有餘况前後放湖



終不至竭而云六井無水謬矣其郭中六井李泌相  
 公典郡日所作甚利於人與湖相通中有陰竇往往  
 堙塞亦宜數察而通理之則雖大旱而井水常足湖  
 中有無稅田約數十頃湖淺則田出湖深則田沒田  
 戶多與所由計會盜洩湖水以利私田其石函南筧  
 并諸小筧閘非灌田時並須封閉築塞數令巡檢小  
 有漏洩罪責所由即無盜洩之弊矣又若霖雨三日  
 以上往往隄決須所由巡守預為之防其筧之南舊  
 有闕岸若水暴漲即於闕岸洩之又不得兼於石函  
 南筧洩之防隄潰也予在郡三年仍歲逢旱湖之利  
 害盡見其由恐來者莫知故書於石欲讀者易曉故不文其言

宋史河渠志錢氏有

國始置撩湖兵千人專一開濬咸淳臨安志宋大中

祥符初郡守王濟增置斗門天禧四年郡守王欽若

奏為放生池慶歷初守臣鄭戩發屬縣丁數萬闢規

占之地仁宗降詔獎諭

宋史鄭戩本傳戩以資政學士知杭州錢塘湖溉民田數

千頃錢氏置撩清軍以疏淤填水患既納國後不復治葑土堙塞為豪族僧坊所占冒湖水益狹戩發屬縣丁夫數萬闢之民賴其利事聞詔本郡歲治如戩法

宋史河渠志元祐中知

杭州蘓軾奏開湖因積葑草為隄相去數里橫跨南

北兩山夾道植柳林希榜曰蘓公隄

蘓軾乞開杭州西湖狀杭州之

有西湖如人之有眉目蓋不可廢也唐長慶中白居易為刺史方是時湖溉田千餘頃及錢氏有國置撩湖兵士千人日夜開濬自國初以來稍廢不治水涸草生漸成葑田熙寧中臣通判本州湖之葑合者蓋十二三耳而今者十六七年之間遂塞其半父老皆言十年以來水淺葑橫如雲翳空條忽便滿更二十年無西湖矣使杭州無西湖如人去其眉目豈復為人乎臣愚竊謂西湖有不可廢者五天禧中故相王欽若始奏西湖為放生池禁捕魚鳥為人主祈福自是以來每歲四月八日郡人數萬會於湖上所活羽毛鱗介以百萬數皆西北嚮稽首仰祝千萬歲壽若一旦堙塞使蛟龍魚鼈同為涸轍之鮒臣子坐觀亦



何心哉此西湖之不可廢者一也杭之為州本江海故地水泉鹹苦居民零落自唐李泌始引湖水作六井然後民足於水其邑日富百萬生聚待此而後食今湖狹水淺六井漸壞若二十年之後盡為葑田則舉城之人復欲鹹苦勢必耗散此西湖之不可廢者二也白居易作西湖石函記云放水溉田瀕河千頃可無凶歲今雖不及千頃而下河數十里間菱芡穀米所獲不貲此西湖之不可廢者三也西湖深闊則運河可以取足於湖水若湖水不足則必取足於江湖潮之過泥沙渾濁一石五斗不出三歲輒調兵夫十餘萬工開濬此西湖之不可廢者四也天下官酒之盛未有如杭州者也歲課二十餘萬緡水泉之仰給於湖若湖漸淺狹水不應溝則當勞人遠取山泉歲不下二十萬工此西湖之不可廢者五也臣以侍從出膺寵寄日觀西湖有必廢之漸五不可之憂豈得苟安歲月不任其責輒已差官打量湖上葑田計二十五萬餘丈度用夫二十餘萬工近者伏蒙陛下以本路饑饉特寬轉運司上供額斛五十餘萬石出糶常平米亦數十萬石又特賜本路度牒三百而杭當得百道臣謹以聖意增價召人中米減價出賣以濟饑民而增減耗折之餘尚得錢米約共一萬餘貫石臣輒以此錢募民開湖度可得十萬工自今四月二十八日興工農民父老縱觀太息以為陛下既捐利與民活此一方而又以其餘興久廢無窮之利使數千人得食其力以度此凶歲蓋有泣下者臣伏見民情如此而錢米有限所募未廣葑合之地尚存大半若來者不嗣則前功復棄深可痛惜若更度牒百道則一舉募民除去淨盡不復遺患矣伏望陛下少賜詳覽察臣所論西湖五不可廢之狀利害較然特出聖斷別賜臣度牒五十道仍勅轉運提刑司於前來所賜諸州度牒二百道內勸賑濟支用不盡者更撥五十道價錢與臣通成一百道使臣得盡力畢工半年之間日見西湖復唐之舊環三十里際山為岸則農民父老與羽毛麟介同泳聖澤無有窮已臣不勝大願

西湖游覽志紹興九年以張澄謹錄奏聞伏候勅旨

奏請命臨安府招置廂軍兵士二百人委錢塘縣尉兼領其事專一濬湖若包占種田沃以糞土重寘於



法十九年守臣湯鵬舉奏請重開咸淳臨安志紹興  
 中招置開撩及修砌六井陰竇水口增置斗門閘板  
 量度水務通於入井宋史河渠志乾道五年守臣周  
 宗言西湖水面惟務深闊不容填隘并引入城內諸  
 井一城汲用尤宜涓潔舊招軍士止有三十餘人今  
 宜增置撩湖軍兵以百人為額專一開撩或有種植  
 菱芡因而包佔增壘隄岸坐以違制從之夢梁錄淳  
 祐丁未大旱水盡涸詔郡守趙與憲開濬仍奉朝命  
 自六井至錢塘門上船亭西林橋北山第一橋蘓隄  
 三塔南新路長橋柳洲寺前凡菱荷菱蕩一切雜去

之湖水如舊成化杭州府志元時不事濬湖沿邊泥  
 淤之處沒為菱田荷蕩屬於豪民湖西一帶葑草蔓  
 合侵塞湖面如野陂然萬歷杭州府志明景泰七年

六月鎮守浙江兵部尚書孫原貞築修西湖二閘孫原

貞請修西湖二閘奏杭州西湖舊有二閘蓄洩水利  
 近者開圯湖淤積有葑灘往往勢豪之人占據水塞  
 不通居民不便而一應魚課累年漁戶賠納臣近閱  
 志內載蘓軾周滂趙與憲開濬凡菱荷菱蕩悉薙去  
 之杭民獲利邇歲豪勢之徒日逐堆壘勝圍包占種  
 植菱藕蓄養鮮魚時遇旱乾湖已先涸旁田既無灌  
 溉之利而運河亦遂淤淺公私舟船往來不通近與  
 鎮守太監阮隨詢之父老合詞陳情仍舊置閘蓄洩  
 水利革民圈占使湖得深廣周通六井支流運河旁  
 溉田畝且無漁戶賠課之擾已令有司勘復所占池  
 蕩並令償官而築修二閘勢不可緩嘗與隨勦賑濟  
 之餘尚存米穀可備木石之費及時僦工俾令修築





乞勅有司於農隙之時量工開濬禁止豪右不許侵占湖利則一郡軍民永遠便利矣

西湖游覽志成化十年郡守胡濬稍闢外湖明實錄成化十

一年秋七月工部覆奏浚杭州西湖許之李旻濬西湖說成化

間巡視都御史劉敷按察使楊瑄用人通政胡瑄之言會同都布二司臨湖查勘凡宣德正統等年圈

築報稅者一切鋤而去之稅糧百萬歷杭州府志宏三十餘石派隄西有產之家代納

治十二年御史吳一貫修築石堰李旻西湖復石堰記武林諸山之水

濬為西湖西北際山東至錢塘湧金兩門之城下瀕湖數千百家為稼為圃為池以蓄魚皆湖是資窮民

用釣弋網罟之類衣食於湖者不可勝計餘波所及為六井為清湖河達於運河城外並湖之田千頃賴

以灌溉湖所利濟如此白樂天通石函蘓子瞻築石堰所以鍾其源而節其流用意深矣石函之流細故

日減水一寸可溉田十五頃每一復時可及五十頃此蓄洩之節度而溉田之方矣若石堰則所堰有一

定之則日夜常流其餘入於運河雖有霖雨暴漲不使驟溢以為瀕湖之害無餘則蓄而流之且以待石

函之洩函與堰不可偏廢也後之人不深維其意壞堰而易之以板由是守者得以為奸漲溢乃斬而不

啓旱則啓而竭之或因取貨焉為湖之病數十年於茲矣宏治丁巳監察御史吳君一貫巡按浙江以

與利除害為己任欲復其舊適安福胡君道以進士嘉靖浙知錢塘縣事遂以委之胡君詢之鄉老相與求之

故迹地勢測水平定其高卑之準鳩工琢石不日告成瀕河上下之人一旦獲享舊日之利而除其害莫

不歡欣鼓舞嘆頌功德堰成請書其事於石

江通志正德三年郡守楊孟瑛力排羣議言於御史

車梁僉事高江部議報可乃於是年六月興工為銀

二萬三千六百七兩斤毀田蕩三千四百八十一畝

除豁額糧九百三十餘石以廢寺及新墾田糧補之



自是西湖始復唐宋之舊

楊孟瑛開湖議杭州地脈發自天目羣山飛翥駐於

錢塘江湖夾抱之間山停水聚元氣融結故堪輿之

書有云勢來形止是為全氣形止氣蓄化生萬物又

云外氣橫形內氣止生故杭州為人物之都會財賦

之奧區而前賢建立城郭南跨吳山北兜武林左帶

長江右臨湖曲所以全形勢而周脈絡鍾靈毓秀於

其中若西湖占塞則形勝破損生殖不繁杭城東北

二隅皆鑿壕塹南倚山嶺獨城西一隅瀕湖為勢殆

天塹也是以湧金門不設月城實係外險若西湖占

塞則勝術綿連容奸資寇折衝禦侮之便何藉焉唐

宋以來城中之水皆藉湖水克之今甘井甚多固不

全仰六井南井也然實湖水為之本源陰相輪灌若

西湖占塞水脈不通則一城將復鹵飲矣况前賢興

利以便民而臣等不能纂已成之業非為政之體也

五代以前江湖直入運河無復遮捍錢氏有國乃置

龍山浙江二閘啓閉以時故泥水不入宋初傾廢遂

淤塞頻年挑濬蘓軾重修堰閘阻截江湖不放入城

而城中諸河專用湖水為一郡官民之利若西湖占

塞則運河枯澀所謂南柴北米官商往來上下阻滯

山多田少穀米蔬粟之需全賴東北其上塘瀕河出

地自仁和至海寧何止千頃皆藉湖水以救亢旱若

西湖占塞則上塘之民緩急無所仰賴矣此五者西

湖百無利害明甚但壞舊有之業以傷民心怨讟明

將起而臣等不敢顧忌者以所利於民者甚大也

實錄嘉靖十八年七月浙江巡按御史傅鳳翔請禁

包占西湖遏絕水利萬歷杭州府志嘉靖四十五年

九月巡按浙江御史龐尚鵬禁占塞西湖錢塘縣志

天啓時縣令沈匡濟創為清理之議

沈匡濟清湖八議西湖為一郡

靈氣攸鍾人文之秀發土田之沃肥靡不陰賴於斯

取潤金水剋制火龍尤非謬說邇者祝融肆虐所在

為墟將來沾漑無資千頃失望實為杭民剝膚之患

寧止蘓公之五不可廢哉故湖之宜清不宜占宜濬

不宜塞與清濬之宜速不宜遲不待智者而後知也



可易言濬何也與其易言清而俄清俄止何如遡其  
源而窮其流酌量其因革而使影射盤踞者必難遂  
其吞噬之謀與其思言濬而俄濬俄寢何如儲其資  
計其工裁定其方略而使積汙築塞者立可收夫  
濬清之績此瀋卑縣管轄以內必不敢避勞怨坐視  
其化爲桑田也而議論欲一規畫欲定時日欲寬錢  
欲裕弗勤始怠終弗此傳彼咻弗朝令夕改竊以  
爲兼茲數者始克有濟謹將一得之愚列款上請仰  
候採擇參與論之同定畫一之策庶不致築舍無成  
一請親勘一收佃帖一覈實數一酌祠墓一審挑運  
一陳膚議一運  
積土一考工程

國朝順治九年左布政使張儒秀立爲禁約姦民占爲私

產者勒令還官朱之錫張公碑記西湖裏湖豪右各

之帖以相塘塞湖面漸小則湖身日高公請於上憲  
飭令盡去其水簾勝岸其以官帖相抵塘者痛懲之

於是始相  
或不取犯雍正二年奉

旨疏濬西湖鹽驛道王鈞捐資助濬照舊址清出開通水

源凡湖中沙草淤淺之處悉疏濬深通其舊隄坍塌

者卽將所挑沙草幫築堅固其上流沙土填塞於赤

山埠毛家埠丁家山金沙灘四處建築石閘以時啓

閉至四年冬告成先是公估開湖銀四萬二千七百

四十兩核實節省實用銀三萬七千六百餘兩存五

千一百一十餘兩總督臣李衛慮歲修難繼繕疏具

題置買海寧縣田一千一百畝內撥入聖因寺一百

畝外餘令海寧縣徵收解貯鹽驛道庫以供歲修勒

石湖上垂諸永久李衛重濬西湖碑記雍正二年甲



天子詔親藩重臣循行畿輔察水利之當興治者於時奏

事者及浙之西湖

天子曰俞咨爾封疆勤乃修理率事於官役力於民願給

廩錢無滋擾於百姓議成動需帑金四萬二千有奇

會澤州王副使任兩浙轉運鹽驛使因舉濬湖事屬

之副使曰民之事

君之事也予受

君恩深每願有所報効請如所直獨成其事事聞

制曰可於是命有司集民夫聚辦甌齊畚鍤募者如雲登

民因力資生動以萬計凡沙之灘者汰去之泉之壅

者疏決之葑之固結而蔓延者芟刈而剔除之日勤

旬勞越歲乃成於斯時也湖天一碧廓如鏡如懸於

亭亭御風冷然鳥鳴於山魚儻於淵老穉來觀相與

嬉游於皞蕩之天其間

宸遊之宮

天章之亭闕者補圮者修巍然煥然水光雲影高下掩映

五年冬奉

命改爲佛寺供

應仁皇帝神御凡昔日游豫之地俾臣民咸得瞻仰焉又

城中坊衢鱗接聚千族通百貨實懸於河湖水既清

河可次及於是其源流通其經歷者澹者澹者

使之轉注以循脈絡非特利舟楫亦可以消燭災孽

水利者溥哉是舉也合前所直費尚餘五千兩乃置

田畝俾官計其歲入揭爲歲修長利副使可謂詳於

治事矣余出巡浙親承

聖訓平事惟勸納人於忠如副使之殫心竭方忠以奉公

動以利民是謂稱職其人可書厚積蓄以爲灌溉長

久水旱有備其事可書蘓白以降作者幾人猶多廢

怪今則發自

宸衷田京畿及海甸百廢具舉時又宜書以是三者因副

使之請乃特書

天子命且志其歲月使史家有如遷固之書河渠志溝瀆

者或有取

於是文 雍正七年總督 李衛開濬金沙港動支

歲修銀三百二十六兩并添築滾壩一座設立壩夫

二名歲給工食使不時挑濬毋使沙礫瀉入湖內九

年建漢壯繆侯祠於金沙港築隄六十三丈建玉帶



橋一座接於蕪隄以通車馬往來之便

謹按諸山之泉匯流於西湖惟金沙澗為大他若赤山埠毛家埠丁家山則次之餘皆細流也泉水入湖沙礫隨至故四處俱設以閘金沙澗之水發自靈隱天竺灑迤數里諸山之泉皆會焉每春夏間水勢洶湧閘不能限故又設以滾壩於是泉水入湖清澈澄潔然西湖之水難涸而易盈故於溜水閘湧金門暗溝洩入城內石函三閘瀉流下河使湖不致泛溢而一郡之田畝百萬之生聚均沾其利矣成化府志云石函橋閘惟橋存而閘廢今閘見存前志未足為據

錢塘江在府治東南通大海日受兩潮元和郡縣志郡議曹華信立塘防水募有能致土石者即與錢及塘成縣境蒙利

謹按浙江亦自閩嶺而來一瀉千里直至錢塘而入於海所歷湖東諸湖俱引以灌溉乃水利之大者但

江潮奔激齧岸衝隄歷代不免不得不屢事修築因江與海接凡興建江塘事宜俱詳志海塘門內茲不復載

龍山河自龍山渾水閘由朱家橋至南水門元史河

渠志龍山河在杭州城外歲久淤塞至大元年浙江

省令史裴堅言杭州錢塘江近年以來為沙塗壅漲

潮水遠去離北岸十五里舟楫不能到岸商旅往來

募夫搬運十七八里使諸物翔湧生民失所遞運官

務甚為煩擾訪問宋時並江岸有南北古河一道名

鷺山河今浙江亭南至龍山牖約一十五里糞壤填

塞兩岸居民侵占迹其形勢宜改修運河開掘沙土



對牖搬載直抵浙江轉入兩處市河免擔負之勞生  
民獲惠省下杭州路相視錢塘縣城南上隅龍山河  
至橫河橋委係舊河居民侵占起建房屋若疏通以  
接運河公私大便計工十五萬七千五百六十六日  
役夫五千二百五十二度可三十日畢所役夫於本  
路錄事司仁和錢塘縣富實之家差倩支官糧米三  
千一百五十石零河長九里三百六十二步造石橋  
八立上下二牖計用鈔一百六十三錠六十三兩零  
省準咨請丞相脫脫總治其事於延祐三年三月七  
日興工至四月十八日工畢成化杭州府志至正六

望日訖工始江陽寺終終家跳計七百八十有四丈  
而遙兩岸相去計三丈至五丈有奇而廣為人工以  
日計者凡一萬五千有奇為費金以兩計者凡四百  
有奇為橋四以利涉規制以備筏可大行視前河益  
利商盡悅舟人亦樂其無壅子乃小日報成事焉

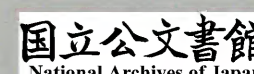
餘杭塘河 在北關門外江漲橋西四十五里至餘杭

縣北通新開運河

國朝康熙四十七年杭州府知府張恕可奉  
旨動帑開濬自賣魚橋起至觀音橋一百四十丈

新河 在錢塘門外舊名下湖咸淳臨安志淳祐七年  
不安撫趙與憲命工自錢塘尉廨北望湖亭下鑿渠引

天目山水自餘杭河經蔡家渡河口達於溜水橋陡





門

下湖河在溜水橋柴場北河分四派總名下湖河

國朝康熙四十七年杭州知府張恕可重濬桃花港四百

丈開廣二丈四尺濬深五尺雍正五年總督臣李衛

動給帑銀委浙江驛丞陳上義開濬沿山馬家塢包

家墳三元橋御臨橋一帶河道并建三元橋滾壩一

座

白沙澗

一名孤山路北有斷橋南有西泠橋其西為裏湖

蘓公隄 小新隄

一名趙

楊公隄

金沙隄

雍正九年新築以上俱詳見西湖

昇江塘

在城南沿江西起浙江驛東與欄外相接詳見海塘

餘杭塘

在城北二

年達識帖木通為行省平章復疏之舟楫雖通而

達於江明洪武七年參政徐本都指揮使徐司馬以

河道窄隘軍艦高大難於出江拓廣一十丈浚深二

尺仍置閘限潮舟楫出江始為利便

國朝康熙二十四年巡撫趙士麟重濬雍正五年奉

旨發帑修濬城垣河道總督臣李衛委寧紹分司徐有緯

開濬慶豐關對岸小閘橋一帶淤淺處一十三丈

舊運河 一名點沙河一名裏沙河成化杭州府志元

延祐三年丞相脫脫嘗浚治明洪武五年行省參政

徐本李質同都指揮使徐司馬議開河增閘河橫闊



一文餘閘亦高廣於舊顧璘修河記略嘉靖庚寅工

部汪大受來涖權事疏堙淤歸侵軼悉復舊蹟汪大受重

開貼沙河記惟杭之關南有河焉為城諸河咽喉延

十餘里而隘甚舟筏鱗集惟筏行最遲為舟礙民苦

之商亦病焉歲庚寅四月既望余銜命涖杭推事悉

其弊思以疏之弗得計一日問道江濱之地見有黠

黠汙渠若可迥而尋者問之故老曰茲故貼沙河也

孰關而涇世遠弗聞予集商於庭告之以財力無從

出惟爾商鳩金子擇人以司之共成此功僉應曰諾

遂與水利憲伯蔡公時議之既克協復謀諸總鎮憲

暨藩臬諸公皆樂贊成乃復命商曰濬河之役與

不踰時而商所出金數其各視木數多寡備備是資

宜備於預越旬日二百餘金以具就命商程本祥王

恭曹文修胡文祐籍棠之又募徒告之日若受值以

上丈尺計勤怠吾弗稽也其各度為力分土以授皆

如約乃諷吉舉工命錢塘縣丞岳溥仁和縣簿曹官

董之子則問日以視相度其宜關土為渠疏濬為深

引曲為直制濬用壯隄岸自九月八日始事十二月

引曲為直制濬用壯隄岸自九月八日始事十二月

引曲為直制濬用壯隄岸自九月八日始事十二月

引曲為直制濬用壯隄岸自九月八日始事十二月

下新塘亦在靈芝崇化地方

上墟塘在城南二

新塘在城南三

陵林塘在城南三

楊山塘在城南四

龍岡塘在孝女鄉

石函三閘在錢塘門外

金沙港閘在毛家

赤山埠閘舊有西閘廢

澄川閘在城西一

南閘在城西一

丁家山閘

金水門外

國朝雍正六年總督臣李衛重修







勅修浙江通志卷五十三

水利二

杭州府下

仁和縣 城外河道

上塘外沙河

自草橋門北繞城東過永昌壩至蔡湖

橋北達菜市門外河沿城轉西過東復過西轉北至

德勝橋與上塘運河水合唐書地理志咸通二年刺

史崔彥曾開咸淳臨安志潮水衝擊錢塘江岸奔逸

入城勢莫能禦開三沙河以決之曰外沙中沙裏沙

宋政和元年郡守張閣表識其處近南有壩成化杭州府志

（Faint bleed-through text from the reverse side of the page, including characters like 德勝, 錢塘, 永昌, etc.)



今遺跡俱無存

謹按沙河成化杭州府志載入錢塘今查三沙河首尾俱在仁和縣故改入仁和

前沙河 在菜市門外東南接外沙河北達後沙河咸

淳臨安志蘇軾嘗於此督役開湯村運鹽河

後沙河 在艮山門外壩子橋北

蔡官人塘河 在艮山門外九里松塘東由姚陡門通

何衙店湯鎮赭山

赤岸河 在赤岸之南自運河入港通高塘橫塘諸河

去城東北三十五里

何村河 在桐扣山水達堰東去城東北四十五里

方興河 在臨平鎮東去城東北六十五里東達海軍縣

長安壩

謹按赤岸河施何村河方興河皆南宋時運河也其名雖殊實一道耳凡舟由蘇州嘉興而來者過長安壩從方興河入艮山水門抵斷河而止

上塘河 在艮山門外成化杭州府志自德勝橋東至

長安鎮又東抵海寧城百有餘里一帶土田水利俱

賴此河歲久河不開濬沙壅漸高而隔塘諸窳低入

河底每為走淺天稍無雨水即涸竭苗槁無濟舟阻

不行明天順間知府胡濬以郎暹言同知縣周博起

夫開濬旱乾獲利舟行通便



國朝雍正五年巡撫臣李衛委杭防同知馬日炳動支海

寧縣邑紳陳邦彥捐輸銀開濬自艮山門外施家橋

起施家堰止計七千七百九十九丈

下塘河 在武林水門外經清湖闌入運河

國朝雍正五年巡撫臣李衛委分司徐有緯動支帑銀開

濬自驛橋起至清湖闌計三百二丈

新開運河 在武林門外北新橋之北通蘇湖常秀等

河宋史河渠志浙西運河自臨安府北郭務至鎮江

江口牒六百四十一里淳熙十一年臣僚言運河之

濬自北關至秀州杉青各有牒堰自可儲水惟沿河

上塘有小堰數處積久低陷無以防遏水勢當時加

修治兼沿河下岸涇港極多其小入長水塘海鹽塘

華亭塘由六里堰下私港散漫悉入江湖以私港深

運河淺也若修固運河下岸一帶涇港自無走洩上

以為然十四年七月不雨臣僚言奉口至北新橋三

十六里宜開濬從之咸淳臨安志淳祐七年夏大旱

運河乾涸安撫趙與憲奏請開掘修築塘路一自北

新橋至狗墓開闊三丈深四尺一自狗墓至奉口開

闊一丈趙與憲請開河奏勘得臨安府客旅船隻經

由下塘係有二路一自東遷至北新橋今已



米價之增實由於此若不急行開浚事關利害今委官相視見得自奉口至梁渚僅有一線之脉止可載十餘石米舟自梁渚至北新橋則皆乾涸不可行舟共三十六里計五千五百三十九丈五尺除已雇募鄉夫差委官屬分段開掘外又契勘塘岸一帶多係久失修築日漸墾埤緯路狹窄艱於行舟今就此河掘令深濶幫築塘路庶幾水陸皆有利濟實一舉而兩得

成化杭州府志元至正

末張氏軍船往來蘇杭以舊河為狹復自五林港口開浚至北新橋又直至江漲橋廣二十餘丈遂成大

河因各新開運河

國朝康熙四十七年巡撫王然奉

旨重濬自一都十五畝登雲橋起至泥壩內戚家橋止計

三百九十丈二都十一畝柴公橋起至南石橋內張

家浜止計一百二十丈二都十五畝駝子橋起至北

石橋止計三百四十丈三都七畝石灰橋起至禮佛

橋內謝家浜止計一百七十丈四都七畝義橋起至

給平寺內河港口止計一百八十丈又五杭橋東太

平橋港凡一百一十五丈俱挑濬深濶

宦塘河去城西北三十五里南接北新江漲橋河北

達奉口河咸淳臨安志淳祐七年旱安撫趙與憲開

濬

奉口河去城西北四十五里抵德清縣界

國朝雍正七年總督李衛動給帑銀一千三百有奇委



員開濬

臨平湖 在縣東長樂鄉往時周四十里溉田三百餘

頃唐後湖日淤近多廢為桑田魚池僅存小河

謹按陳善府志曰仁和之水其河渠之大者有三曰上塘曰下塘曰宦塘上塘自良山門迤長安壩下塘

自北關迤大麻村宦塘自高橋迤奉口洪流鉅浸分為支河者無算旁近之田仰以給溉潤焉下塘上塘

高下相去七八尺以一塘為隔上恒苦旱下恒苦澇故置覓開以為蓄澆而一郡之田皆成沃土云

五里塘 在良山門外五里舊尉司衙側 走馬塘 在良山菜市門外 謝家塘 在良山菜市門外

在菜市門外三里 菜市塘 在菜市門外三里 土塘 在菜市門外十二里宋

殿司右軍教場之側 月塘 在良山門外 沈家塘 在縣北二里

十五里 宦河塘 在北新橋之北接連運河大塘長三里 六里其內又有一塘曰西塘袤十

八里直抵安溪宋淳祐七年安撫 趙與憲修築西塘頽圯亦加築治 大雲寺灣塘 在

都二岳 運河 下塘 在北新橋北直抵石門縣界橫亘九十里 餘里其地有三里深十二里漾蘆葦水

樂無塘遮護遂為盜藪正統七年通判易觀條上利 善巡撫侍郎周忱相度便宜修築塘岸一萬二千二

百七十二丈四尺橋七十二座水陸並行便於漕餉 國朝康熙九年總督劉兆麒巡撫范承謨以是塘河路利

濟攸關遂酌議興工計水關共一千三百六十三丈 每丈工料八兩兩坵塌石塘共四千二百九十五丈每

丈工料四兩七錢無石塘路共一千二百二十五丈 每丈工料五兩約需銀四萬兩是時督撫布按捐俸

紳士義民樂輸委耆民施國賢董其事歷一載築成 石塘四千三百八十三丈橋六百二十三洞雖以工

費不繼未及竣工然往來利涉漕艘通行商民稱便 焉雍正七年總督臣李衛動給帑銀八百六十兩有

奇委知事王廷藩縣丞于平 永和塘 在永和鄉當 修築北新關外一帶塘岸

水利二



縣之間俗謂之三里險即白龍潭也宋紹定己丑邑士范武捐財以助修築塘成歲無水患邑宰范光名曰永和堤許應龍永和堤記運河有塘衣帶浙水綿亘千餘里關堤封者六州帶主管者十縣仁和首當其一郵遞輦運憧憧旁午惟永和堤阻鼎湖白龍潭之險卯風湍流黃夕鼓蕩一有綫溜則膏腴數百頃瞬刻就浸繫欲經久不擾是豈一日一人之力哉邑有范任二君倡為義役乃悉心討究謂土力屢潰於成也於是率眾僦工築以石椿以松迄成二百五十丈為錢數千緡范君為費獨當什伍董視稿資尤詳焉傍築道茂菴給伏臘俾早晏巡徼事無遺慮整如也肇始於紹定己丑之春告成於是歲良月之望堤

裏沙河堰 在武林門外

上堰 在小北門外

下堰 在餘杭橋側

雋

家堰 在沈塘灣去城東北一十八里

金家堰 在阜亭舖去城東北二十五里

湯

家堰 在臨平鎮西北十里

梅潭堰 在臨平鎮中舊名梅潭壩

費仁堰 在臨平

平鎮東二里蓮花舖左俗稱費兒堰

吳家堰 在臨平鎮東三里永利塘去城東北四十五里

施家堰 在臨平鎮東四里舊名施家壩

永昌壩 在永昌門外通錢塘江明洪武二年建

會安壩 在艮山門外洪武五年建

猪圈壩 在武林門外陸家塢洪武三年建

德勝壩 在城東北五里夾城巷內洪武

五年建 石灰壩 在德勝橋東

雋家壩 在沈塘灣東去城東北二十五里

周家壩 近華橋

宅前壩 近北莊

胡家壩 在施家壩東五里

卓前壩 近餘慶橋

毛家壩

八道壩 俱近超山 諸家壩

在吳下村 葉家壩 在戴家橋北

范家壩

薛家壩

戴家壩

俱在東北區

德勝閘 在德勝壩

雋堰閘 在雋堰壩

臨平閘 在臨平鎮三閘俱在運河官塘



一帶潦漲河溢皆由此洩入下塘明天順間知府胡濬重修

國朝康熙十年士民郭定生等以諸閘為土豪阻塞具呈督撫令如舊開濬修築上下塘均受其利

林大閘 在仁和縣十五都十七都東西界間閘莫詳所始以運河塘下高田不與下塘河接旱無

車灌置此蓄洩隔塘白洋石目二閘下流其為塘下高田之利最溥年久坍塌明天順間知府胡濬知縣

周博重建一鄉 清涼閘 在良山門外臨江入晉清蒙利漚田數千

國朝雍正七年總督臣李衛委 柳林閘 在武林門外 鳳口仁和知縣董怡會重修

陡門閘 在縣西北 勞家陡門閘 在縣西北 唐涇陡

門閘 在縣西 小林閘 一名元鎮 臨平湖四閘 在平鎮東

南五里 南陡門閘 在武林門北 北陡門閘 在武林門外二

里 潘公閘 在臨平鎮東 娑婆閘 在吳家堰東

一 舊堰西 李王塘 金家堰 石目

洋 馮家 曹家渠河底石 在臨平鎮

西 茅橋 於運河之下以洩曹家渠之水暗注

順 知府胡濬相度 門太低者重砌令高其檢水

可 救田數十頃 比洩水後不縫不能合多方彌綸水

終 漏下里人陶子昂獻策 截運河兩邊水庫乾以猪

屏 雜瓦灰搗爛合石縫不許日而石底如故至今猶

海寧縣

縣市河 在縣城內北通二十五里塘河自城北拱辰

水門入東南經勝安橋透安戍水門會淡塘河萬歷



杭州府志隆慶六年十月重濬吳遵重濬市河記海

通渠也其源由西湖達二十五里塘河自城北拱辰門入東達春熙西達安戍二水門舟楫往來脉絡條暢豈惟利商賈通貿易而一邑之文運實關焉宋元迨今日就堙塞嘉靖已酉縣尹廉泉高侯嘗一治之未幾島夸蹂躪中外戒嚴盡塞諸水門以杜奸萌小民病久矣隆慶壬申三月廉訪少浦徐公按部至邑諸生以請公毅然曰地運之繫河渠猶血脈之周營衛一日闕過斯病矣矧茲渠利厚且廣而今梗之是誠予責也乃下教曰周官川衡掌巡川澤之禁令而苟繩以周法則民大者流小者刑殆將弗堪其議舍所罰而令各分工任事興利除疾困民所樂趨也檄文以踰數百里外無忘斯夕迺命丞崔穎經其北朱廷芳理其東典史戴中疏其西覈驗成績長吏以時督察之於是縣尹良禎余侯供命惟謹丞若尉咸事其事均勞祇役善勩者釐以堅石既固者仍其宿址濬深一丈四尺廣加深十之二余侯復捐俸新三

水門凡數閱月而竣事居者寧宇行者比舟士忭民懽相與伐石徵言為記

國朝順治十年知縣秦嘉系重濬秦嘉系重濬市河記

二十五里塘河自拱辰水門入遠城東經勝安橋過安戍水門西出會淡塘河宋元間縣東有賦亭驛舟楫往來元末移驛長安併作水驛自此河漸堙塞後因市房稠密始而架閣後漸填砌石岸僭塞官河城水不通嘉靖間令蔡完稍為開濬經今百餘年泥沙壅塞地脉阻絕今力行開濬興復舊制使城市之水潏洄流遶工始於順治十年十月甫越月而告成 雍正七年總督 李衛委

湖州知府吳簡民開濬自拱辰門起至安戍門止可

通舟楫

淡塘河在縣西北二百步其派自錢塘來東抵縣城

濠西則堙塞北通運塘河



二十五里塘河自拱辰水門透西南二十五里會於

運河而達長安壩宋史河渠志淳熙二年兩浙漕臣

趙磻老言長安牐至許村一帶漕河淺澁請出錢米

發兩岸人戶出力開濬從之

國朝康熙十四年知縣許三禮重濬許三禮濬河記余癸丑冬杪來牧海昌適

值河流淺涸舟楫難施未幾告竭詢及里中父老僉

曰寧處省會之東地獨高阜河道淺狹旱易乾澇易

民閼苦此甚久乙卯冬躬率分委萃力鳩工自宣

德門外開起東至袁花北至郭溪止丙辰秋又開自

拱辰門起北至長安西至許村止民情鼓舞告厥成

功今積雨不災久旱不涸由是湖中塘第六十里河

源相薛家壩北開其壅塞轉西安戍門外淡塘又轉

拱辰門外官河至高家窰竟不知濬涸於何所云訪

之當年瓦石壘高家窰舊有雲洞故跡今則移建鄭

家窰下距河底二尺淺則存溢則出得達下河繞宜

地高河狹天稍亢澇則隴畝難溉旱魃肆虐河

底成塗許邑侯屬黎元不告之日邑內類荒苦無蓄

水後農隙而濬深之先隄城壕廣二丈四尺深一丈

二尺次及硤石塘自附城至郭店約九里廣二丈四

尺深一丈二尺自郭店往西至朱家橋又五里廣三

丈深一丈二尺次濬袁花塘至泖水橋遙二十里仍廣二

丈四尺或三丈深一丈二尺徐及硤川袁花鎮河去

岸積復舊道一月之內侯自督理天不雨雪民皆子

賜不時而田禾豐稔咸侯之德也又開新塘三條自

郭店至斜橋自斜橋往西至萬興橋半屬石門縣自

郭店往東至泖水橋天衢垣易其利溥哉爰請

立碑刊定丈尺庶後則而儆之其利萬年矣 雍正

五年巡撫 臣李衛委湖州知府吳簡民杭防同知李

飛鯤動給邑紳陳邦彥捐輸銀重濬自鎮海門外弔



橋起直抵長安鎮迤西至施家堰仁和縣界止

六十里塘河 在縣東西湖水從仁和至海寧繞城南

而東抵黃灣為六十里塘河至此而上河之水與下

河會積漸淤塞

國朝順治十年知縣秦嘉系開浚鹽艘民舟往來咸利康

熙五十七年巡撫朱軾復加開濬

硤石鎮市河 在縣東北六十里

國朝康熙十四年知縣許三禮開濬自宣德門外起至郭

溪止雍正七年總督<sub>臣</sub>李衛委湖州知府吳簡民重

濬自宣德門外弔橋起由郭店至北施家橋止

袁花塘河 在縣東五十里

國朝康熙十四年知縣許三禮開濬自宣德門外起東至

袁花雍正七年總督<sub>臣</sub>李衛委湖州知府吳簡民重

濬自春熙門外起由教場橋至東新倉港止

淡塘 在縣西北二百步朱嘉定開築今

鹹塘 在縣西南一里

與淡塘相對 二十五里塘 在縣西北長二十五里由縣

忽募民築听廣三丈高三尺甃以石人號甘棠堤 運塘 自莊婆堰北石門

西至仁和縣界三十餘里 新江塘 在縣東 洛塘 在縣北長

袁花塘 在縣東長 新塘 即備塘在縣東自天妃

六十里塘 在縣東黃灣長六十里



黃家堰 在縣西五十里 通浦堰 俗呼衝浦堰在縣西北五里 李六堰 在縣西

東五里 凌家堰 在縣西北四十五里 莫家堰 在縣西北四十七里 水

沒堰 在郭店西二十里 瓦石堰 在縣東北里半堰 莊婆

堰 在縣西北三十里元至大開有蔣化主建石橋於堰上長四十丈其堰開而不閉以通太湖之水大利

於民至正初庸田司復置堰設車注 長安舊堰 在縣西北

之具六年以不便民復開後改為橋 護使臣以管幹河塘繫衙常同所屬令佐巡視修固

以府 長安新堰 在長安鎮長安舟車往來南北

啟閉 而商民之舟多留者元至正七年松江上海縣

民韓日升李克復捐財買地置堰而於舊堰之西為

野車船州判官呂忽都塔兒董役有成堰旁鄰民周

張飛壩 楊灣壩 上圩壩 張宅壩 葉公壩 俱在

楊公壩 在東 蔓藤壩 在二十二 南鍾壩 在

國朝 順治二年巡撫蕭起元復行修築康熙十四年居民

呈請修壩巡撫陳秉直委

長安三閘 在長安鎮相傳始於唐宋紹聖間鮑提刑累

吳運使請易以石埭紹熙二年張提舉重修自下閘

九十餘步至中間又八十餘步至上閘蓋由杭而西

水益走下故置閘以限之崇寧二年有旨易閘旁民

田以濬兩澳環以隄上澳九十八畝下澳百三十二

畝水多則蓄於兩澳旱則決以注閘入元閘廢兩澳

為民所侵至正十年庸田使司汪僉事命本州達魯

花赤當住知州張光祖修三閘以栢木為之上置鐵

環遇旱則閉水則開焉明天順間知府胡濬重修

許村閘 在許村莫詳所始天 寺涇閘 姚沈閘



范沈閘 石家閘 石家閘閘 洪範閘 王家

閘閘 明水利僉事伍因見閘筒壅塞設此石閘共七處自拱辰門外運河一帶至臨平以蓄上河之水民甚利賴是為伍

公七閘今閘趾尚存 沈木閘 黃灣閘 今廢

濮家陡門 朱家陡門 俞家陡門 馮家陡門

黃仲二閘 尹千二閘 沈千六閘 鄔馬涇閘 瑞

谷閘 德洋涇閘 朱涇閘 寺涇閘 蔡沈閘

姚沈閘 丁沈閘 萬沈閘 梁廣閘 又名為國閘 嚴

太師閘 周徐閘 方姚閘 馮馬閘 戈家閘

石家閘 毛家閘 王家閘 尹家閘 鄭家閘

郭馬閘 俱在運河塘自北門至長安鎮袤延二十五里相傳昔有戚夫人過此見河南一帶窪下

屢為水害不能耕種教以木板為筒於運河之底透

出下塘水澇則洩旱則閉其名曰閘大為民便有司

設閘戶常令按視修治天順間杭州知府胡濬以海

寧諸堰閘塘閘歲久圯塞躬為督治弛張損益各中

其 湯家閘 在六十 高家閘 向家閘 蔡家閘

萬家閘 周經閘 沈家短閘 何八閘 朱八

三閘 趙玘閘 陸家閘 吳涇閘 惠因庄閘

郭菴短閘 以上雜閘附錄

富陽縣 慶春河 在東門內富陽縣志縣壕東至觀山西至覓

浦置陡門二宋宣和四年縣令吳仿開 國朝康熙元年知縣朱永盛開濬東門一帶雍正七年總



督<sup>臣</sup>李衛委富陽知縣朱永齡開濬城內并北門外一帶河道城外西北建壩開一座以蓄潮水

富春江 在縣南即浙江之上流

陽陂湖 在縣北十里周十六里六十四步溉田萬畝

唐書地理志貞觀十二年令郝昉開富陽縣志明洪

武二十六年知縣盧仁丈量湖面計六百三十五畝

即民地科稅嗣後以湖屬官蠲免科稅民多請佃沿

隄湖為蕩取芙蓉菱芡以種之瀦水畜魚後因兵變

堤為埭魚者所決湖遂涸

國朝康熙五年知縣徐欽業委縣丞趙崧修築仍得既田

天不苦旱二十二年知縣錢晉錫重修濬

陽陂湖者唐貞觀間邑令郝昉所開以蓄水也并造東西兩壩延袤六里許其水溉田萬餘畝登封間邑令李濟以水不障則難積乃為之築隄貞元間鄭杲以隄不高則易瀉又為之增益焉自是歲雖旱不為患明初邑令盧仁丈其中之淤者六百餘畝民多請佃今所謂湖田是也里人以害稼力爭乃蓄水如故嗣後數百年來遇旱輒涸歲月既久漸成污萊余目擊而心傷之康熙五年偕邵子旭如請於邑令徐侯啟業詳憲委邑丞趙崧勘堤之形勢而修焉度田庀役遠者計畝輸值近者出工挑濬漏者塞之低者增之缺者培之余不敢憚勞躬親勸督不闕月而告竣自後隄既堅固湖水滿盈旱不為災田成膏腴時有估為已業者徐侯報憲給示勒石禁止并放水捕魚之害今又二十年向之塞者增者培者傾地如故東西兩壩或坍或漏雖暫修葺終非經久之策乙丑春余以其事達於今令錢侯侯單騎詣湖上周行相視呼旁湖之父老諭以修之之法開低者加之使高堤狹者築之使廣湖淺者濬之使深佃戶



出工產戶輸值計畝不足則設法捐助速奏厥成且請命近湖之老成者管攝堤閘防盜水過畜踐詳示估佃而永禁之時  
康熙乙丑孟夏記

湧泉湖 在縣西二十五里溉田四百餘畝

小謝湖 在縣南二十里大江之陰溉田二千餘畝

烏狗塘 在縣北十五里臨湖村又名無垢明嘉靖六年里民何燿捐田一畝塘二口銀三十兩重修堰

興灌田二千 清慈塘 在縣北十五里臨湖村 木瓜塘 在臨湖村

朱林塘 在春明里里 宋家塘 在縣北三十里白昇村明洪武二十

七年監生 王敏等築 施家塘 在縣西十五里靈泉南山 五

姑塘 在麗景村洪武 陽陂塘 在臨湖村

吳公堤 卽春江堤在縣南臨江自葛浦至觀山三百餘丈唐登封元年令李濬築以捍水患貞元七年

令鄭杲又增修之歲久堤圯明正統四年知縣吳堂重築民獲安居感其德遂以名堤陳觀吳公堤誌富春居杭上流背山而江下通錢塘潮汐往來上接衢婺睦歙諸水會流每天風悍濤奔潰激射號為險絕矧自觀山起至葛浦橋止東西三百餘丈適當吊城之南其得潮禦浪惟築堤為可備前代興廢未暇究論自唐萬歲登封六年縣令李濬所築者去舊城一百步許迄今數百餘歲而雨洗風淘堤因以壞漸逼城居為患不小民日以憂宣德乙卯侯始來治茲邑顧茲頽圯慨然興懷乃請於上官得允會歲歉未遑也正統四年秋穀既登遂專力修築經始於是年十月八日率父老通歷江濬驗里分肥瘠限以丈尺多寡得使人平力均於是夫匠雲集椿石山積復親授方畧定立三級下承以椿上壘以石布置得宜事易工省不再閱月厥工告成上堅下固儼若天造竣事之日里父老子弟以俟姓易隄之名復徵予記云

國朝康熙二十年里人邵士莊築 偃虹隄 在縣北三十里岔口前溪流深濶水潦病



凌皓堰 楊橫堰 俱在春 陶溪堰 杜公堰 一名松

長泉堰 陳塘堰 俱在安 東泰堰 即姚 黃山

堰 黃鶯堰 潭堰 松山堰 青山堰 俱在長

後步堰 大公堰 梓堰 風溪堰 朱壩堰 應

墓堰 又名應 涌泉堰 俗名滴 青山堰 石嶺堰

泉堰 汪家堰 白洋堰 俱在開 涌泉湖堰

鳥枝堰 閘堰 大山堰 馬山下堰 今名唐山堰

右鳥枝堰曰鳥枝日閘日大山日馬山下其水一

自瀾南山而南流一自臨湖村而西下迤南者恐其

奔迅而無防則障以鳥枝堰自東者浸淫幾十里又

懼其流而不返也故築大山馬山下二堰以過其東

弁之勢出禾資四堰之水利者不下二千畝惟馬山

下堰最下又加以山泉然一隄不足以捍二水明

縣馬山下堰堅密高厚而田禾無恙矣 麻車堰 在

湖里以上諸堰 普濟堰 既新橋坂田二千七百餘

昔江陽田所賴 普濟堰 畝在馴雉里開化邵嘉捐

費築邵嘉普濟堰記富春北郭十里過上新橋至大

坂用將萬頃居民耕耨其中無深澗大溪以資灌溉

所侍築為堰焉澇則洩旱則蓄歲不為災此普濟堰

所宜築也堰據泉塘坂東其水一自開化白昇南流

一自臨湖周公塢東下水勢洶洶頗易盈涸溢則下

田均沒決則高田盡槁明嘉靖初里民何燭等捐資

修砌成小堰享其利者百餘年歷久圯裂余每過此

惻焉爰集匠氏即於小堰下流輦山石溝澗壑為費

徐埭堰 彈堰 俱在馴 長泉堰 在祥風里以上

田若干畝充工食備補葺於以綿歲月而防暴漲工

既竣父老集而環觀焉咸謂普濟之利靡有窮也

也厚凡三百尺高二尺上濶百二十尺下濶百五

十尺猶念善始者必期善終更募居民歲時經理置



所

武婆堰

又名武溪堰

橫河堰

店弄堰

河塘堰

苦山潘堰

俱在麗景里

青山堰

塔堰

大堰 戴

家堰

屠家堰

小橫堰

橫堰

張家堰

石堰

裘堰

舊楊堰

路堰

月程堰

潘塘堰

甲

堰

瓦竈堰

人盤堰

孫魚堰

東枝堰

下路

堰

石佛堰

上枝堰

前溪堰

俱在大源里

塘子堰

重塘堰

一里兩見

黃毛堰

俱在望仙里

謝塘堰

崗塘

堰

西了堰

浦裏堰

上壩堰

小謝胡堰

下

壩堰

俱在江陰里以上諸堰皆江陰日所創

白石堰

在慶護里

羅漢堰

在感化里

橫泥堰

在縣東十餘里舊因水壞明云樂九年知縣王必寧建言修築

筭壩

在慶護里

橫溪壩

在儀鳳里

臧村壩

梅川壩

梅樣

壩

在棲鶴里

桑壩

俗名棗壩

寺壩

俱在祥鳳里

安禾壩

支

下壩

俱在善政里

湖山碓

在善政里中約廣二里波光蕩漾出自天成有灌溉之利

無疏鑿之勞此水利之最溼者也去湖三里有長川湖嶺在其左陸石坎在其右南抵黃天岩北至大佛

山源流浩浩故厚築安禾支下壩以殺水勢共溉田一千餘畝第安禾之壩無虞惟支下壩久為積水所

壞明萬曆時令喻效龍親詣本所督令得水之民量田出費捐助無礙官帑下砌以石上築以土遂免旱

患

徐岱壩

在惠愛里

塔堰壩

詳見塔堰

孫浦壩

在太平望仙二里

胡

翁公壩

在縣南臨江明天順間杭州知府胡濬置

餘杭縣



南渠河 在縣南一里

餘杭塘河 在縣東南三里

詳見錢塘

南上湖 在縣南五里塘高二丈四尺上下各廣二丈五尺周迴三十二里二十八步與下湖相接

南下湖 在縣西二里塘高一丈四尺廣一丈五尺下

廣二丈五尺周迴三十四里一百八十一步水經注

縣後谿南大塘陳渾立以防冰在後漢熹平二年臧

臨安志陳渾開湖溉公私田一千餘頃唐書地理志寶歷中令歸珖因

陳渾故迹置又築甬道通西北大路高廣徑直百餘

聖行旅無山水之患咸淳臨安志熙寧中因水衝激

斥湖低紹聖中縣令李元興率民築堤三尺州又差

捍江兵士及豪塞官助之塘漏則以藁爲箔捍護慶

歷以後不復修治遂致堙塞又南湖東南嶽廟側有

石欄橋五畝陸二處皆陳渾遺蹟昔湖水溪低則引

兩湖之水由此入安樂鄉其陸上下各濶丈餘後湖

壅塞民侵湖成田梅月連雨必苦大浸欲其快於流

洩於是陸與橋弗修宣和中知縣江表躬訪利害紹

復前蹟陳無玷開湖記茗水發源天目經兩郡六邑以入於其區六邑者二當天目之麓山監地

高水經三邑處其下流水勢奔放不可爲力餘杭界其間襟帶山川地勢平徹當茗水之衝洪流歲常一

再至久雨或至倏忽瀾漫高處二丈許然不三日輒平其爲患雖亟除而難卒以禦也故堤防之設比



他邑爲重餘杭之人視水如寇盜堤防如城郭旁郡視餘杭捍蔽如精兵所聚控扼之地也東漢熹平中陳公爲是邑始築南湖以爲水豬並溪者曰南下湖環三十四里並山者曰南上湖環三十三里洪流從高赴卑其勢悍甚得所謂石門函者則折而匯於湖既就寬平其暴必殺溪流紆餘徐引而東湖之水洩於南渠河河流而東接東溪五福渠之水以入於吳與其派別而北者爲黃母港十二里與茗溪會於其會處節以石埭曰西函溪流方漲則閉以固東鄉之田埃其稍落則啟函以走渠港之潦下田函乾水不儲浸若旱曠亦開函以灌溉膏腴千頃餘無水旱號爲沃壤衣食萬室出賦輸公無慮萬斛而計其爲旁利又倍蓰也其爲塘畔規模甚工得周官善防之意歷年遠遠溪湖皆高堤堰傾圯水或逆行漂沒廬舍西函既自疎罅守者貪賂竊開以度舟水因大至官趨救目前遠塞之以彈患白函之塞十歲九潦民日以困土脉沮洳殆成棄地今大夫江公以宣和四年來臨此民屬兵火之餘民瘠甚爲之惻然思所以振之者編誦耆老得溪湖利病甚詳民以厭患於堤防來告大夫乃以是年冬度工賦事民歡趨之始於

西函次五畝脞次綠湖之畔當溪之衝者曰紫陽灘尹家塘次護郊之堤曰中隔塘次綠溪之岸當西函之左右者西踰明星瀆東接廟灣之塘次上湖可洩者渠河受水處曰石櫺橋次綠溪之岸當石門之左者曰開林塘南畔皆全矣凡北畔之塘與南對修西北之外曰五里塘西山之橫隴當溪之衝者曰龜邊塘及東鄉之外蓋十四壩之塘一皆圍合於是決渠之岸無偏強之患其下流遠近與錢塘接境之司犬牙綺錯而塘在吾邑者曰廟灣曰許家壩曰菱蕩曰塘口曰屋潭曰化灣與其西岸石瀨曹橋之間十餘壩之岸亦皆增葺凡隄防之設西函最爲鉅大夫躬勸相撫循之以迄役凡函之制堅厚精密經始十二日甲寅落成於明年三月己巳其高七仞其厚一百三十丈兩涯橫敞其中開閉處小陘從陘度敞去相尋有半加膚寸焉故石之工九百九十役庸萬有六千三百用緡錢四十三萬皆函之氓計畝樂輸足用無贏不愆於素自餘隄防由東塘而上分委邑佐董之各因其地之民故役不勞而功並集由廟灣而下則因其塘長而語之靡不聽令併力以趨泊成如期若五畝脞者他時蓋爲防卒不盡復水無所趨齧中



隔塘上為城邑病故今五畝勝之制其高下僅可隱  
人其長止四百九十五尺其北田岸漸高屬於山足  
者凡五百尺下於勝尺許皆空不築湖水過五尺則  
般勝北空處以流過六尺則般勝以流水之留勝下  
止五尺溪流平則五尺之水復自石門函還納於溪  
西湖水般勝者勢緩不為東郡及南渠河病無玷承  
公命直書其事俾後有  
考宣和五年四月朔記 萬歷杭州府志 紹熙甲寅畿

潛黃黼重修 徐安國重修南湖塘記 紹熙五年秋八  
月霖潦不止洪發天目諸山倏忽水高

二丈許衝決塘岸百餘所漂沒室屋千五百餘家適  
侍御黃公黼弭節畿漕悼湖塘之廢重為三州六邑  
之害銳意興復力請於上取棄地於馬監發陳粟於  
豐儲出錢幣於漕庫關器用於殿司揆時庇徒悉募  
饑民羸者以畚壯者以築日役數千人所活甚眾填  
築收岸封廣舊隄列木以捍基編竹以簣土增高既  
隆於舊橫敞復爽於前環視上下兩湖數十里間如  
連岡之隱起堅壁之橫亘邑既籍定民可耕菑復以  
溪塘環繞一邑補治如初獨閉林塘附湖當溪水之  
對隨築隨隙迺去其激水之平陸以實敗岸之罅隙

萬四千二百二十有四錢以繕計二萬八千二百九  
十有六米以石計六千六百一十有六經始以是年  
十月九日至慶元二年正月二十四日訖事邑令周  
章董工役簿石六勲主錢穀丞鄭昌時徐壽卿尉胡  
輔之佐其事曹馬李者明葉時兼護之始終盡瘁焉  
嘉善縣志 元至正十三年餘杭尹常野先增築

南湖塘又增築縣西官塘十八里 成化杭州府志明

永樂二年戶部尚書夏元吉增築潤厚以防水患萬

歷杭州府志 正德十三年十二月提督蘇杭水利河

道工部郎中朱袞築南湖餘杭縣志 萬歷三十七年

重濬監濶八座以三官廟為東界下鳳山為南界鑑

魚港為西界石涼亭為北界東嶽廟為東南界三賢



祠為東北界荒蕩為西南界石門橋為西北界湖中

築十字長隄堤上蒔桑萬株一便固隄一便召佃克

五年一小濬十年一大濬之需仍於溪旁築塘二以

固隄防湖堤內設閘二以節崩漏設壩二以防衝齧

四隅各設夫二以察損壞規制可垂久遠

戴日強濬湖築塘說

南湖為豪民肆佔不能受水橫潰衝決塘堤傾坍萬

歷三十六七年間洪水漂流時錢塘聶公擊目慘心

慨然掌畫申當道建議濬復南湖鳩工經費議論鑿

鑿土疏以沒入紹翼銀四萬餘金動四萬眾民力而

湖工興築會聶公行取樂雲間楊公董其事日強受

命來令此土適丁其時力率僚佐督部役晝夜經營

塞者通之於者平之缺者補之圳者填之川民之力

以濬湖土運湖之士以培湖塘三年告成湖身周圍

三十餘里湖塘高四丈濶五丈視昔之塘三倍之湖

之設以分溪之流也溪身平波惟賴南北兩岸塘隄

其時水始安觀順流而下無旁溢之患蓋湖者溪之

吐納湖不濬則溪水以無分而為害塘者溪之閘關

塘不築則溪水以四分而為害北塘毀餘邑十之

首被之浸漬於仁和德清而吳興受其害南塘毀餘

邑嘉善章鄭諸鄉首被之浸漬於錢塘崇德而嘉禾

受其害乎三郡之利在濬湖之深築塘之固矣且

其沿溪兩岸土自臨安下抵錢塘延袤五十餘里鱗

鱗二月四塘中置濬洞斗門以供蓄洩而為蓄風儀

月灣响山土橋諸塘相繼營築今湖工告成諸塘安

南湖告成記南湖漢陳渾因大禹迹為之縱橫一萬

三千七百畝後堙塞唐寶歷間歸珧修之宋崇寧末

揚時又修之三賢皆載祀典天目諸山之水注入南

湖其下流杭嘉湖三郡受之瀦積以緩其衝潰曠旱

時引溉溝塍咸被其澤數百年來稱東南一大利數

嘉靖初侍御傅公始清復亦僅還湖八千一百六十

畝歲戊申水利大叅王公偕錢塘令聶君上其事中

丞高公直指鄭公咸以興湖為急務相度湖勢除高

田七百四十畝以補軍屯以召民佃其他盡斥為湖

監界石八座築十字隄蒔桑以克濬需築塘設閘以

水利二

水利二



三十七年十一月鳩工三十八年十二月竣役是役也  
也籍理則錢塘令聶君心湯楊君萬里餘杭令戴君日強分委則錢塘丞熊日忠富陽丞鄭舜卿餘杭尉陳時嘉均著勞績云

國朝康熙元年知縣宋士吉於滾壩上襄更築輔壩廣袤

高下與滾壩等宋士吉增南湖五畝騰輔壩記南湖

所演以節宣其流以有五畝騰滾壩故父老謂余言

壩甚廣袤而高下畫一有尺寸不可踰者蓋壩砥洎

湧於下趨似宜高然稍高則東南有徐流之利西北

受泛溢之災矣引洪流於上洩似宜低然稍低則西

北獲安瀾之居東南被衝激之害矣乃茲壩之準也

酌其高下量其盈縮使水來有所潴潴不至於溢去

有所流流不至於湧如璇璣玉衡累黍不差每春夏

水漲時驗之良然士吉受任以來講求邑中水利因

見滾壩木漸以朽石漸以圯土之勢漸以頽則壩之

力薄以薄徒培修之無益也欲計萬金其惟於滾壩

上襄更築輔壩乎因詳請於撫臺朱公報可遂督同

水利官沈元斌及縣丞王家善典史馬應舉倡南鄉

十八都民飭財鳩工尚義者以次樂助是役也經始

於康熙元年十月告成於次年夏五月凡木石費千

金人至以萬計豎木必深壘石必堅積土必厚其費

表高下一與滾壩等滾壩既修輔壩增築二壩相依

百年鞏固矣蓋南湖為分溪水而濟滾壩為節湖水

而達輔壩又以護滾壩而增固器其始末以貽後

之盡心水利考十年九月巡撫范承謨酌濟南湖委杭州知

府稽宗孟會同仁錢德清分土分工本縣知縣張思

齊晝夜監督開濬閱三月告成

北湖 在縣北五里塘高一丈上廣一丈五尺下廣二

丈唐書地理志寶曆中令歸珧開溉田四千餘頃

查湖 在縣北三十五里溉田甚廣塘高一丈二尺上

廣一丈七尺下濶二丈三尺



南湖塘 在縣南三里欽德鄉文山界自  
望湖亭至岳廟前舊名尹家塘 南湖草塘 在縣

南三里招德鄉舊名天塘 北湖塘 在縣北八里郎王界 查湖塘 閑林

塘 在縣西號 石門塘 中隔塘 並在招樓東塘

塘 魚行塘 碧塘頭 接錢和尙壩塘 東塘 接寺中

閩壩塘 化灣壩塘 下湖塘 西海塘 義林壩

塘 郭家壩塘 里新壩塘 並在安項家塘 在縣

里淨寺側 滕湖塘 即純湖塘 謝家塘 在縣西北五

鄉 錢家埠塘 在縣東八舖路官塘 在縣東三里

塘界以上俱古之所有今 瀆塘 在縣北一十里

下陡門塘 在縣北十二里仙鎮前等塘 在縣北一

輸家塘 在縣北十八里 洪高白社塘 在縣北二十里 邊溪

塘 在縣北二十二里 後岸塘 上毋塘 並在縣北

菱溪塘 在縣北三十五里 溪西北夾塘 在縣東一十

免雨塘 在縣東一十五里 鳳儀塘 在縣東半里

通濟橋東至 西門塘 在縣西半里茗溪北岸自

錢家埠塘 廟灣瓦窰塘 在縣西二里茗溪南岸自石門塘至

書夏原吉大理少卿袁復 新灣塘 月灣塘 响

山塘 土橋塘 並明令戴日強修築陳禹謨重築瓦

諭訪民瘼惟水患為最劇蓋茗之有南湖主蓄洩分

殺至於溪水約束全賴塘以隄防隄防不固患仍决

據上年新灣塘决矣未幾月灣塘又决矣瓦窰塘勢



禦炭炭乎殆哉於是借邑丞衛君暨耆老數十輩計  
 塘之最險者三百九十丈次險五百一十丈議當下  
 用椿石以固其基上培泥土以厚其勢侯捐俸六十  
 金餘照新月二塘例委任於衛君君固楚人瀕於江  
 素習治水法既然以堅築自任於是擇老成精練之  
 人以分佐之如督工則有金標探椿則有鄔羔蕭橋  
 土工則有曹賢蔡應文喻森斲石則有周安文植潘  
 相等至於錢糧收給則有邵業各殫心力以供趨赴  
 而侯則日往一視精心以總覈而責成之起於  
 萬歷三十九年之七月至次年十一月落成

塢塘 在縣北二十里 古城塘 在縣北六十里 雙清塘

在縣北二十里 汧塢塘 在縣北一里 費野中嶺塘 在縣北

里 龜邊塘 俗呼龜盤塘在縣西 全塢塘 丁墓

塘 五里塘 上湖壩塘 葶山壩塘 沌湖壩塘

並在同 鹿景塘 亭子壩塘 六景塘 仇山大

壩塘 並在孝 插壩塘 陶村塘壩 姚湖塘壩

係湖壩塘 石瀨塘 陳家壩塘 祥壩塘 陸黃

湖塘 並在常 感塘 莊前壩塘 吳山壩塘 曹

村壩塘 夾堰塘 前村倉畝壩塘 並在長安鄉以

十八年工部差辦事 官王真等開挑瀦水

東郭堰 在縣東三里南渠河上後漢縣令陳 曹村壩

堰 在縣北二十四里長安 黃公堰 在縣西北三十

界 千秋堰 在縣南二里唐會昌二年廢吳越王復

復置亦號新堰斗門政和中令孫延壽以陡門漲沙

易於衝決築土以塞之邑人云縣之東南惟安樂一

鄉地勢下而田畝廣常患天目湍水暴至故昔人開



門二千秋堰陡門西函陡門小函二許家霸化函陡門是也溪水漲則下板以防水入溪水退霸中水高則啟板以洩之旱則修千秋堰以過溪流令水自陡門入南渠河以灌安樂鄉之田自縣至錢塘界溪流皆深濶不可為堰獨千秋堰有灘水淺可施人力陡門當安樂上流水勢亦順今既廢陡門則此堰亦廢

龍光斗門 在縣北隅宋紹興三年左 義林園陡門 在

東鄉免 西函陡門 東橋陡門 並在縣東 許家

函界 畝陡門 在縣東十五里 芋山畝上陡門 芋山畝

下陡門 並在縣北十二里 喻家斗門 在縣西北十

後 下山陡門 頓村陡門 並在縣西北二十五

界 黃壩陡門 姚壩陡門 並在縣東北三十里常熟鄉

建置修築瀆泄 黃家陡門 在縣東北五 鄭家陡

門 在縣北三 寺中壩陡門 在縣東北五 班湖壩

里郎王界 陡門 在縣東八 祥壩陡門 在縣東北三 中壩陡

里東塘界 門 陳家壩陡門 並在縣東北二 插壩陡門 石

瀨壩陡門 並在縣東北三 天竺陡門 在縣西北五

十里山後界 上陡門 俱於明洪武年間建置以防水患遇霪雨水

漲則下函障隔水勢水退則啟函以泄渠港之潦徐

沛復天竺陡門記天竺堰陡門不知創自何代引茗

溪水入經子河抵蓮花橋東流與龍光陡門合流流

于畝膏澤萬家為餘邑一大榮衛龍光典守有人疏

通若故而天竺為上流之衝易於淤塞自宋淳祐歷

元泰定屢修屢湮至明正德間邑侯喻公重濬民甚

利之迄今又淤一遇旱澇稼穡卒瘁今年夏秋間江

公必暉以佐郡署篆屬邑時邑庠生朱朝相沈煥然



者原用瓦筒通水故易傾則改築石函制如外其經  
流之處延袤數里湮者濬高者剗侵佔者清理判部  
曹君子華朱沈二生各殫心力恪恭乃事始於七月  
中旬落成於九月初吉又設編役以時啟閉旱澇有  
備

國朝康熙十年知縣張思齊捐貲改築天竺陡門以井字  
式為八字式以便啟閉復開濬港導引溪流入溉田  
畝民利  
賴之

臨安縣

錦溪 在縣南一里流至縣東獨山潭與南溪合流至

餘杭縣名茗溪

謹按臨邑諸溪發源於衆山合流於茗溪故諸溪之  
名詳見山川茲不具載然地高水瀉易於涸竭惟設  
塘堰以備蓄洩時啟閉以資灌溉定例堰開於四月  
新開於九月朔舟後轉輸必以其時凡以為溉田之

計者  
至矣

湖塘 在縣西一百五十步谷昌  
鄉古築塘滕作行路今廢

項家塘 在縣南三里  
爭土寺之側

吳諸塘 在縣東  
四里

小塘 在縣北五里以  
上宋元時築

夏家塘

在縣東一  
十里

青同灣塘

化桐塢塘

乾陵塘 並在  
縣西

五里 後墅塘 在縣西  
八里

孫家塢塘 在縣北八里  
並在國昌鄉

東

泉塘 在縣北一  
十里

水鞠塘 在縣北一  
十里

蝦蟇塢塘 在  
縣

北一十八里並在靈鳳鄉以上俱洪  
武二十七年及三十年間開挑築塘

患塘 在南北  
鄉萬歷

間築塢  
百餘丈

上橫堰 後郎堰 湖塘堰 一名湖陶堰  
俱在永安鄉

黃沙堰

西華堰 閩川堰 俱在金  
岫鄉

洪堰 萬庚堰 一名胡  
家堰



西五袴堰 竹林堰俱在表錦鄉 乾堰 長橋堰 子

土堰 黑龍堰 長潭堰 下洪堰俱在國昌鄉自上橫堰至此皆西鄉

之堰 戴武堰 八畝堰 邵溪堰 倒畝堰 彌堰

俱在金 西溪堰 玉溪堰 青龍堰 青堰 犬

坂堰俱在長隆鄉 馬堰 盛家堰 新堰 彌堰 細

田堰 江家堰 杜堰 八畝堰俱在天目鄉 新溪堰

郎山堰 下郎堰 章家堰 樊家堰 新堰 堂

子堰 甘棠堰 子堰俱在福興鄉 鄭堰 巫山堰 橫

山堰 劉堰 上金下金堰 俞家堰 東山堰

徐家堰 蘭嶺堰 魚躍堰 金鐘堰俱在表錦鄉 黑龍

堰 筍嶺堰 蕭條堰 八畝堰 上掛下掛堰

琴山堰 積水堰 小堰 胡家堰 俞村堰 白

塘新堰俱在靈鳳鄉 邵家塘在奉東鄉 金波堰在新西鄉 蘆堰

杜堰 奴堰 泥瓜堰 寮堰 遼堰俱在陸鄉 朴

樹堰 楊山堰 沃山堰 烏潭堰 龍口石堰

石堰 龍門堰 東莊堰 烏獨堰 猴山堰俱在慶雲鄉

後昌堰 大石堰 上下堰 為頭堰 猷溪堰

俱在陸鄉 麻窄堰 楊木堰 青山堰 郎家堰俱在慶雲鄉

廟潭堰 九畝堰 竹殺堰俱在山川鄉 五柳堰在國昌鄉

馬堰 濟川橋堰在辰隆鄉 鷓八堰在福興鄉 桃花堰



在大觀家堰在慶雲鄉

於潛縣

浮溪 在縣西二里源自天目山至縣郭七十里下入

桐廬縣溉田五十三頃二十五畝

紫溪 在縣南三十里溉田四十三頃五十畝唐書地

理志貞元十八年令杜泳開又鑿渠三十里以通舟

楫咸淳臨安志深五尺濶二丈溪下有燕尾灘最為

險患操舟者病焉紹熙間令邵文炳鑿去鈿利之石

其害遂息

邵文炳興復水利記潛縣崇剛嶺嶺迴繚重剽水之發於山者六十有三源集而成

溪一日天目之源幽深峻極淳為龍淵三池醴流自北東橫亘而少西經白塔為東溪其北曰首山之源

崑山而西曰干秋之源皆自宣城穿嶺而下過朱村併而為西溪三水奔騰匯於甲子峯崑山之麓合流南注而為紫溪此其大源也餘皆止發於潛之境其來自近旋轉合附環邑左右勢傾而南下無以宿水溪行羣山間廣不能三十丈或束而約則纔數尋爾淺灘鳴瀨五日不雨田未病而溪涸矣昔人視其勢而約之以埭導其流以溉田蓋莫推其所自後之私其利者稍增益之凡為大堰百四十有七所其細流為堰者又二百二十有三所山狹窮處溪流不逮亦疏鑿以為塘然而潛之地山居其六七窮谷之民尺寸所必爭無曠土平澤以廣其灌注凡為塘一十二所而已田事將興勸耕於郊視溪塘之遺跡而申農里之教令故大堰各立長董率共利之人察其決壞而增築之相缺缺之枯潤時其疏濬而均注之先後有次第高下有承接背約則有罰甚則有刑小堰各從民便使自為之或一家得專或眾有私約而不立之長增視其大小如其堰之政總之溉六鄉十二管之田凡四萬九千七百七十畝有奇非溪塘之所及止於此地之傾側山之重峴而不得盡其利也文炳求之邑而考宋中興之斷簡求之野而得開寶之遺



書熟究之而事明參覈之而圖具然後隨緩急之宜以次修復民用樂從咸即其舊聯比而籍載之為一論次以

存其概

謹按咸淳志曰潛邑環境皆山非澤國比由天日眉山千秋嶺而發者皆自北而南由獲柳蘆嶺而發者皆自西而東由橫塘頂山而發者皆自東而西逶迤曲折至縣南七里始合而下紫溪西與唐山合而下至樂延又合湖之源下至印渚滙於桐江邑中所藉以爲命者塘堰是也陳善云余稽舊蹟察踰七十堰幾四百塘亦數十今所存幾何參考諸志異同不一茲據萬歷府志採入其舊志所載今已不存槩勿錄

元豐塘

在長安鄉宋元豐三年於潛令崔適開爲邑人利至今呼之爲崔長官塘慶元間令邵文炳重

浚邵文炳重開元豐塘序長安之鄉小嶺之下有塘曰元豐愚民盜塘而罔經界既正不可復奪而塘之所存隱然成陸矣咨訪耆老求其故而疏闢之取田戶百二十家之夫以用其力給其食用凡三百有四百而罷其廣百有門丈其深丈有五尺水由地中翕然泌涌如井之有源混混乎弗竭也於是別爲三渠

其東之深與塘底直覆以大石鑿方竇廣八寸許

水自石竇旋轉而入於渠其西高可五尺餘爲第一渠如前之制又高五尺累石爲門於二渠之由斷石

爲板橫亘其下又積石於水門之外醜三瀆以注之田植板幹以謹其閉縱小旱則啟其中之水門而縱

之中旱則開其西大旱則開其東已泐爾復閉逾三日則塘復盈宛轉無窮視他塘爲最其來自地發非

折於三流之分又不止今所灌之田爾已夫天造地設待人而成百十有一年之間理廢者再事之難成

而易毀者類如此不及今求以復之則他日又將不可考矣然猶慮其未幾而復壞也乃申以董齊之約

擇其里之善事而可長者凡八人歲一更之周而復始疏鑿之以時閤縱之以後先繕補之有備決毀之

有防條畫具在使其守而弗失則塘之利庶乎其無窮也

樂平官塘 在長安鄉元豐塘西

令邵文炳築治邵文炳重築樂平官塘序去元豐而西里許地曰樂平畷受延湖之源而屬於大溪最爲陡峻舊有官球溉並溪之田僅千畝與所謂元豐塘者蓋相爲表裏也山溜旁衝注球塤奔洪暴漲壅沙



以過其上流溪源亦激射而壞乃隨壞民力不能致  
 經久之利拱視而莫之救溪涸立待安於旱乾以俸  
 蠲租而已今耆老咨嗟求以新之於是相與講成敗  
 之故得利害之實乃伐石作址累石為高橫絕溪流  
 厚丈有六尺長十有二丈高與溪岸等列木作棧以  
 護其旁使奔流不得齧射而震撼滿其上則平漫而  
 駛之導渠自埭口南東而下渠之兩旁又醜為輔渠  
 六分注均及由近而遠渠之所屬無不沾溉然決防  
 之患始於蟻穴責之長以謹視歲補而加勤豈惟樂  
 平之田恃此以無憂上下用勤百四十七堰之規相  
 為不朽則異時為清漣上塘去元豐塘五六里令  
邵文炳復與邵文炳  
 政者之所當念也  
 清漣上塘序渡上濠溪而南為范家塢層山之麓細  
 流所積曰清漣塘取其淵渟而凝碧也轉而名清漣  
 又止名為蓮蓋傳久而失之也塘之深丈餘東狹而  
 西長南北相去畧等周廣九十有一丈累石而四圍  
 之堅高可以衛水山徑奔流亦不得而衝齧也塘之  
 下鑿渠而深之東流為澳又北東而接於樂延樂延  
 之地聚落延袤別為東西村其東專漣塘之利其西  
 又有上塘亦名之以湖漣周廣視清漣塘而有加焉

水自地中泉自發越與元豐塘亦畧相似別為二渠  
 其一自塘之東經北而下其一自塘之西循村巷宛  
 轉而北又旋而復西水之所及視東渠為頗遠二塘  
 與元豐塘相望隔五六里許皆日就壅不足為旱乾  
 之備而民亦無有告其上者人情可與樂成而怠於  
 興作固應爾也今雖以次興復而雨暘時敘歲適登  
 稔竊懼民猶以為徒設而後日之不加修也則容  
 終廢而無以獲其利故復申其說以備告之

塘 徐博家前塘 皂角塘 祐塘 溫塘 徐太

家前塘 浪後塘 墓後塘 余三家塘 徐五十

一家前塘 俱在豐國鄉 景村塘 在縣西三十里波亭前鄉 中門塘

在縣南二十里 清源塘 在縣南五里並 東塢塘 在豐國前鄉

寺塢塘 在潛川前鄉 白蟾塢塘 在潛川後鄉上豪坂 赤嶺

塘 在潛川後鄉 青塘 在潛川後鄉青嶺嶺 寺塢裏塘 在潛川後鄉樂



平 七坑漸水坂塘 在潛川後 漸水坂塘 在長安前鄉七

坑 大山坂塘 在長安前 桑午塘 在長安前 赤

山脚塘 在長安前

謹按自元豐塘至清源塘萬歷杭州府志僅載容塘中門塘二塘餘皆不載茲並錄之以備考覈

烏金埭 黃嶺埭 大塢外頭埭 大塢口埭 灑源

埭 何莊埭 溪西埭 觀堰 俱在潛川後鄉 下鼓橋埭

羅港灣埭 何干埭 俱在維新前鄉 桃源埭 泥後埭

太陽堰 徐村埭 湖潭埭 錢家埭 方員埭

富王埭 昔口埭 高婆堰 俱在波亭前鄉 南山埭 扶

西堰 蘭埭 俱在豐國後鄉 城後堰 在潛川前鄉自烏金

堰 滴水埭 陳干埭 化干埭 城門埭 俱在維新前鄉

趙家埭 石山埭 龍潭埭 長干埭 新廟埭

俱在維新後鄉 柴堰 甲子堰 俱在波亭後鄉 觀政堰 浮溪

堰 管堰 俱在豐國鄉 青山埭 在維新前鄉 眉山埭 埂

子埭 長橋埭 前流埭 許村埭 亭子埭 婆

羅埭 陪泥埭 坎下埭 溪東埭 鳳亭埭 凌

中埭 溪西埭 凌捨埭 俱在維新後鄉 洗馬埭 洪橋

埭 昌升埭 西落埭 長林堰 俱在嘉德前鄉 黃沙堰

沈堰 湧堰 俱在嘉德後鄉 泥黃堰 笱箕堰 巫山

堰 田干堰 鶴堰 秋堰 俱在波亭後鄉 陳堰 黃山



堰 郭西堰 俱在坊郭 正青埭 浪堰 波眉堰 梅

樹堰 烏勞堰 西坂堰 下盛堰 大河堰 小

河堰 俱在嘉德後鄉 東關堰 在嘉德前鄉自滴水埭至此皆北境之埭堰 沙

堰 亭子堰 歐口上堰 化口堰 俱在豐國前鄉 新橋

埭 溪西埭 盛湖埭 泥黃埭 趙家埭 盈堰

泥頭埭 俱在豐國後鄉 牛毛埭 胡家堰 高坎堰

曹家堰 楓樹埭 雲塢堰 羅家堰 俱在豐國前鄉 泥

塘埭 鳩吉堰 牛欄埭 黃泥埭 烟口埭 俱在潛川

前鄉 牛塘埭 輓橋埭 俱在潛川後鄉 孔堰 浮堰 蔣

堰 查堰 上施堰 下施堰 余堰 榮堰 運

堰 小堰 上徐家堰 周家埭 遷堰 烏堰

橋塢埭 郭寄堰 黃山埭 上充塢埭 洪家塢

埭 俱在長安前鄉 青山埭 在潛川後鄉自沙堰至此皆東境之埭堰

新城縣

胡公渠 引新堰水注之堰去城八里水不能達明天

順間郡守胡濬相度命築塔山堰開溪導流以入濠

濠內地舊為民產邑人袁穉首捐地十餘畝為倡眾

皆效之遂以其地鑿渠引水接通城河凡五里許負

郭田不憂旱者五千畝民德之名胡公渠崇禎辛未

近城溝濠為居民侵塞令許徵芳勘視侵者復之塞



者通之水注城隍如故

國朝康熙十年濠於漸平知縣張瓚重濬

深浦 去縣南二十五里濶二十丈深淺無度潮水往

來漑田五十頃

官塘

在縣北五里城郭鄉官塘堰水漑田有九澳唐永淳元年開曰東山澳曰西山澳曰中澳曰朱家澳

日亭子澳曰丁路澳曰袁都宅澳曰真堰澳曰板澳宋慶元間縣令劉景修重濬元至元間令劉弼重開

明洪武二十七年監生楊利重修嘉靖間知縣袁澤加濬因塘隘沁泄乃築石立閘名袁公閘蓄水至今

為利裏塘

在新登鄉

告山塢塘

在折桂鄉

杜家塘

在祥禽鄉

百丈官塘

在太平鄉

母子嶺塘

柘州塘

金家塢塘

汪瀨塘

以上四塘俱在太平鄉

中塘

在廣陵鄉

東周塘

一作東洲

在七賢鄉

太師塢塘

袁家塘

惠洲塘

葉村塘

四塘俱在七賢鄉

長盤塘

在永昌鄉

古溪塘

麻車塘

俱在昌東

鄉

高塘 郎家莊塘

俱在昌定鄉

蓮塘

在縣南一十八里太平鄉

洪武二十七年工部差監生楊利重修

鐵母塘

湯家莊塘

俱在昌西鄉此

皆南境之塘

東齊堰

白石堰

師姑堰

羅堰

徐塢堰

蓼珠

堰 寺堰

萬堰

華堰

廟堰

蔡堰

馬堰

於堰

凌堰

仙人堰

以上俱在南新鄉

石堰

麻基堰

羅堰

長潭堰

萬堰

何堰

古城堰

施堰

阮堰

潘堰

桐樹嶺堰

以上俱在寧善鄉

駱堰

桑



堰 槎坑堰 阮堰 施堰 唐湖堰 溪西堰

青山頭堰 弓家堰 下橫溪堰 潘家山下堰

菖蒲堰 錢畝堰 拓頭堰 天家堰 孫澤堰

十畝堰 以上俱在廣陵鄉 煉溪堰 查村堰 舊名查家堰後圮

國朝康熙八年知縣張贊重修 火堰 胥口堰 金鷄堰 袁村堰

金慈堰 塘裏堰 金家堰 舊名查家堰後圮

以上俱在新登鄉 木公堰 蘭堰 施家堰 白果堰

馬公山下堰 長蘭堰 寺前堰 馬公塘堰 麻

車頭堰 麻車橋堰 以上俱在七賢鄉 牛堰 廢 潘堰

湯家堰 何蘆堰 卸堰 沙堰 丁家堰 赤松

堰 陳堰 新堰 以上俱在折桂鄉洪武二十七年工部差監生楊利開築 後

凹堰 芝林堰 一作知臨洪武二十七年開築 上珠堰 曠堰

仙人堰 以上俱在南安鄉 劉公堰 在縣西五里魚池山下祥禽鄉永樂十年知縣

劉秉開築南至紹澤北至官塘五里橋溉田千餘畝 直堰 在折桂鄉自東齊堰至此皆西境之

童家堰 黃現堰 東洲堰 俱在東 天柱堰

在天柱山下七賢鄉明萬曆元年侍郎方廉捐貲偕得水人戶建築石堰一十四丈有奇灌田數百餘畝

國朝康熙八年知縣張贊重修 益公堰 青山堰 高堰 汪家堰

木倉堰 塘餅堰 周家堰 塘塢堰 何家堰

以上俱在永昌鄉 包奏堰 新堰 俱在縣北

國朝康熙十一年知縣張贊重修 入里唐永淳間太師杜稜創置疏導而注之城濠歲旱則均之田畝宋慶元二年邑令劉景修重修水潦



輒壞元至元二十四年縣尹劉弼視度地宜於是編木累石高懸堅壩慮春漲之湍悍洶湧則壅其流而堰不支也乃隆其兩旁窪其中流以抑其浩蕩之勢慮水溢出噴薄久則陷其趾而膝不固也乃聯木爲牌置之堰下以殺其勢堰既成而溝尚壅塞前邑丞張世榮嘗開許村一溝縣尹劉公召其鄉老使之依山鑿渠疏通水道一自堰下流至沙壑邊東流入於許村西流入於杜墓坂一自閘家山下承田內堰至鳳翥橋東流入於周家埭以至吳公埭遂及小莊坂西流入於官塘坂與朱家澳合至白塔坂遂及城下

松溪堰

袁家堰

雙港堰

昌東鄉

神仙堰

桐坑堰

俱在昌

在昌西鄉

自童家堰至此皆東境之堰

塔山堰

即胡衙壩在縣西二里明天順間知府胡濬因附郭田旱澇無備委醫學訓科方鏞督理築壩鑿溝引水入城濠遠城東西至南門置閘放水由城東官溝抵鷄鳴山入溪民甚利之歲久坍塌每遇夏旱費工累築水不能達且溝至袁家門前有小溪一帶水確一輪其流徑衝城南背學宮反跳萬歷

二年知縣溫朝祥撤去水確將小溪築壩使葛水歸一環抱學宮奇承受堰水田派銀築壩注水入濠閘亦移就學左放水灌溉

國朝雍正七年署巡撫觀風整俗使蔡士勗委新城縣知縣維燝修築永昌昌夷昌定東洲七賢五鄉衛坳堰壩

昌化縣

白獺湖

在縣西南一里橫亘半里許

湖塘

在縣東南五里

雲老大塘

在縣南十里

泥晶波塘

在縣東四里

赤源西塘

在縣南十五里以上俱洪武二十九年工部差人材李榮等到縣開挑

朱源塘

在縣西南十五里

梓口塘

在縣東五里

泥浪塘

在縣東南

十五里以上俱在東境

前村堰

在縣西七十五里

楊舒堰

在縣西七十三里

王村堰

在縣西七



十九里 自堰 在縣西二十里 北郊堰 在縣西十八里 巨溪堰 在縣西

西十里 高梨堰 在縣西十里 白山堰 在縣西七里 下阮堰 在縣西

東堰 俱在縣南十五里 雲老堰 林村堰 祝家堰 俱在縣南

縣西四里 飛堰 在縣西五里 劉家堰 在縣西八里 嶺 在縣西

下堰 在縣西三十六里 朱早堰 在縣西十餘里 後溪堰 在縣西八里

十里自前村堰 至此皆在西境 山干堰 朱何堰 禁頭堰 在縣西五里

十五里 大陳堰 在縣西十五里 葛干堰 在縣西十三里 南 在縣西

岸堰 在縣西十八里 楊溪堰 在縣西十五里 頰口堰 在縣西四里

十里 楊下堰 下茆堰 在縣西十三里 朱浪堰 在縣西三十里

楊堰 在縣南三十里 石鵬堰 在縣西十二里 無他堰 在縣西二里

十八里 郡干堰 在縣西十四里 細干堰 在縣西十二里 馬 在縣西

篠堰 在縣南五里 獅石堰 在縣西六十里 龍塘堰 在縣西六十里

楊村堰 在縣西四里 高頭堰 洲頭堰 在縣西四十里

老軍堰 在縣西十一里 落子堰 在縣西十五里 雲溪堰 在縣西

西四十五里 蜃溪堰 在縣西五里 峽寸堰 在縣南二里

官橋堰 金村堰 秀下堰 在縣南二里 伽溪堰 在縣南

南十五里 河清堰 在縣南二十里 塘溪堰 一作塘堰 在縣南四十二里

杜堰 在縣南四十五里 楊溪堰 良和堰 在縣南三十二里 角 在縣南

堰 在縣南三十五里 住堰 在縣南十三里 潘干堰 一作潘堰 在縣南三

十六里 石堰 一作石壁堰 在縣南二十二里 石岸堰 在縣南二十里 沈 在縣南



堰 在縣南四 廟堰 湍源小堰 俱在縣南 洪嶺

堰 在縣南四 余村堰 在縣南 陳堰 在縣南三

黃堰 自山干堰至此 六畝堰 在縣西七 鄆茶堰

在縣西八 竹山堰 一作竹山堰 在 奧村堰 在縣

三 瀆溪堰 在縣東 梓口堰 在縣東五里自六畝

境 石湖潭堰 在縣西 岸堰 在縣西六 石壁灣

堰 在縣西 五里

附戴經邦纂修水利記環昌之塘四本來無源因旱  
澇為盈涸苟深濬而門其隄則旱不竭而澇不溢殊  
稱便易第灌田無幾耳若堰則利溥而功百倍焉如  
溪之西北諸堰自茶竹山獅石而下灌田三萬餘  
畝東南諸堰則洪嶺潘干瀆溪石壁等處所灌亦以  
萬計民生國賦蓋其重哉茲荷撫院軫念移文郡縣

之旺庶修築工成撰誌直欲與全浙之長利也第昌  
之堰勢有二在山澗者長不過十數丈令堰長督同  
入戶鑿石堅砌使通溝洫不時補塞厄漏則成工易  
在大川深溪者延袤百餘丈方累石并泄一遇山濤  
四山奔流衝激則飄石如蕩芥復夷而為灘為沙礫  
矣且平時商船生來每每折損隄築妨農事尤甚為  
民生慮者當令有田之家計畝出銀幾許堰長一一  
書簿募工為石堰高若干尺長若干丈堅固若城塹  
則湍悍無虞也不則於近堰之所共置山一段畜篠  
備築屆春夏令貨船便帶土石以修砌則不惟農  
工商賈兩利俱存且使隄不闕易而上田揚塵下田  
龜拆之患可免矣戴弁條列水川文粵稽昌之水勢  
皆自西來水源因之大要則兩山之間有川焉是也姑以  
流總名則曰溪尹豐謂兩山之間有川焉是也姑以  
其大者言之其西北有六一發源於昱嶺東過頰口  
又東為巨溪又東滙為灣水潭南會於河橋一發源  
於蕨箕田經同山會於頰口一自寧國縣界經百丈  
麓入巨溪一自千頃山至箕山而入晚溪一自七里  
洞出塌水橋而俱入晚溪一發源於黃花關逆流出  
長春橋而入於灣水潭其東南有五一發源於大明



山東過龍鬚橋石鏡山會於河橋一過銅坑分爲沈  
 溪出章村而入於大溪一過銅坑分爲貢源以入於  
 大溪一過銅坑分爲良溪而入於大溪二條之間雖  
 南北分播不齊皆合流過小柳大柳經分水會桐江  
 而入錢塘然由西而東形勢浸下利於田則作堰六  
 十有五別作溝澮以引之即周禮所謂以防止水以  
 遂均水其間有官工之長者有私舉爲者皆所以  
 一可漉頤爲民利乃若不咸  
 人舊因澤爲塘者三皆屬於官  
 一在雲老各立長以遞領之此  
 之謂以滌蓄水亦周禮遺意也  
 一在朱源一在泥晶



東修浙江通志卷五十三

五保架三





