

地球說畧

中卷

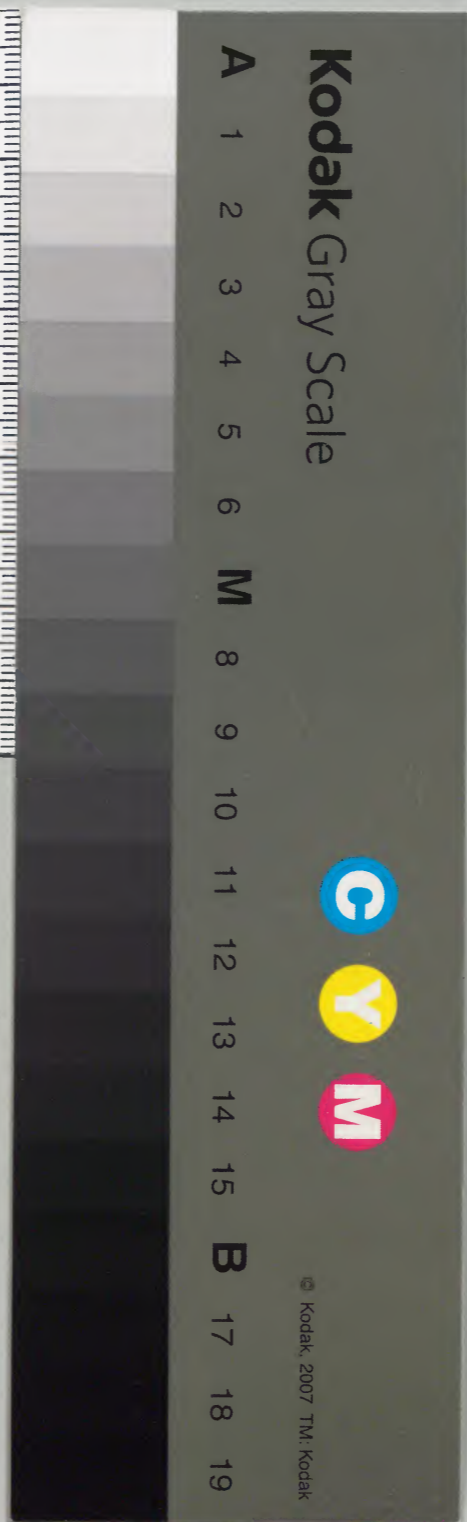
歐羅巴大洲之部



			二	漢
		三	三	書
		九	九	門
三	一	二		
冊	函	號	類	

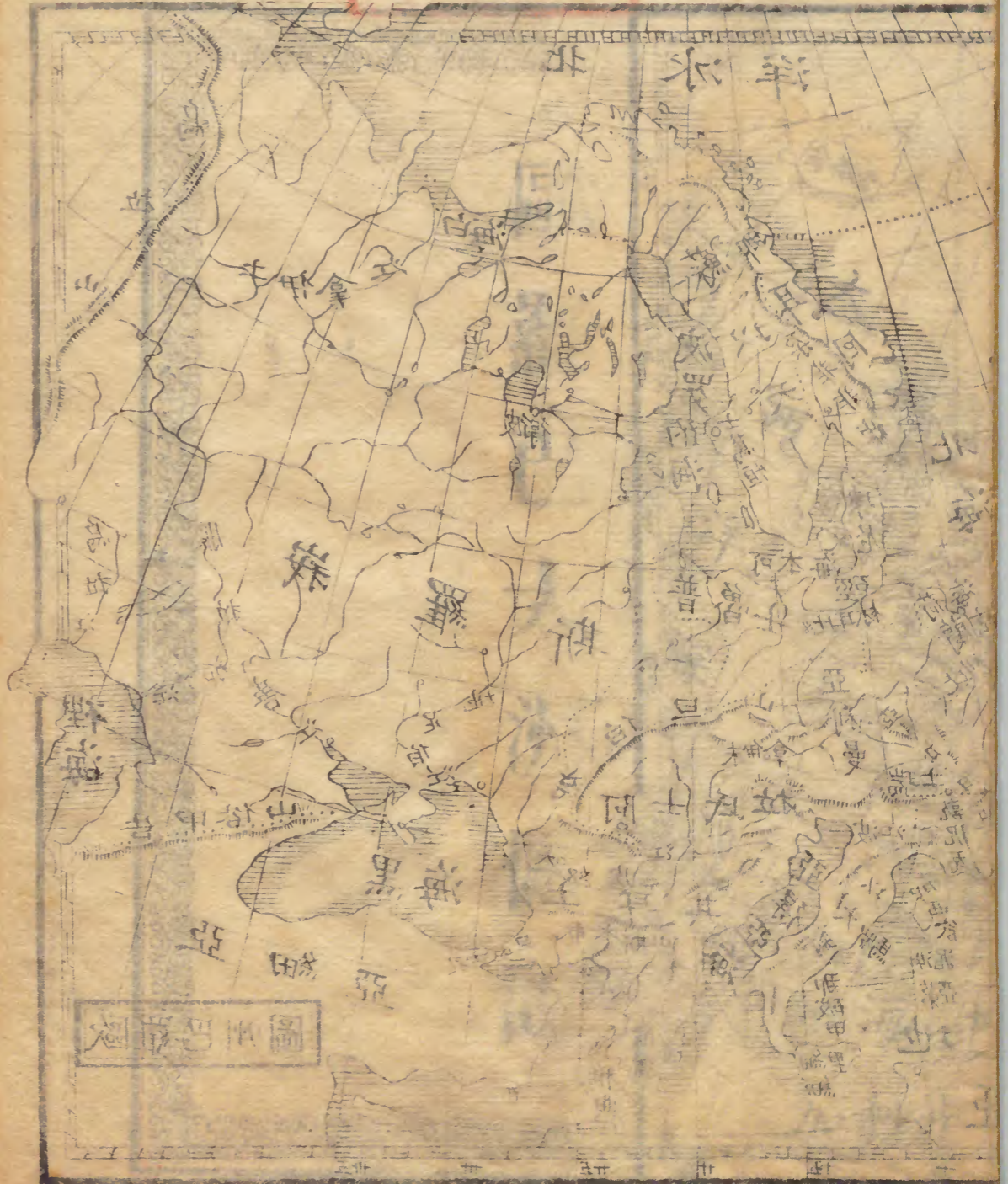
元	二	漢
三	三	書
函	九	
二	二	
架	冊	號

內閣文庫		
番號	漢	2392
冊數	3 ( 2 )	
函號	293	28





歐羅巴大洲圖說



歐羅巴大洲圖說

淺草文庫

歐羅巴東界亞細亞大洲、南界地中海并亞細亞大洲、西界大西洋北界北冰洋、其百姓約有三十千萬之數、此洲雖居六大洲之一、然祇差勝於澳大利亞、若與他洲相較、則地又見小矣、長八千里、廣一萬二千里、總計有一千四百萬方里、○所述之教、半係西洋教、半係別洋教、希臘教與回教則間有之、大約在洲之北者、從西洋教、在洲之南者、從別洋教、而東北則有希臘教、東南則有回教焉、○論其人民、心性聰明、風俗敦厚、又洞悉百貨、善於經營、故其商船各處皆到、而商民亦每有廬旅者焉、至其人之形狀、與亞細亞洲人不同、膚白而鼻高、鬚甚短而常薙髮、或黑或蒼、皆不梳辮、又衣服亦與亞

細亞洲人異首常戴帽、身着中衣、若婦女不裹足、身穿長衣、腰間必繫縛之、以示細也、首戴大帽、或色絹爲之、或細草爲之、其蔽面多以細薄之紗、用避日光、且可使人弗見、如外出、兩手必罩以套、冬夏皆然、其百姓水陸來往、不用輪、或步行、或馬車、或火輪車、或火輪船、各適其便而已、洲內各國、俱有書院、男女皆得入院學習文藝、其大書院係成人者、或參究醫理、精蘊、或討論教書精義、又有書院、幾處、所以教瞽目與耳聾口啞者、其教瞽者、用凸字印板、使之摸而認之、教聾與啞者、常以錄寫與看、使之記認、又有以手指伸縮爲字形、令其習見而熟識之、眞妙法也、至於施濟貧乏、則有醫局育嬰堂焉、又有病癲狂者、則另設一院、與之居處、隨使醫士治之、待其痊愈而後已、

○論其地土、中央大約多平坦、北與南兩處、每見高山疊聳、洲內有大海六、東南二海、一名加斯班海、一名黑海、南方一海、名亞得亞海、西北一海、名北海、北方一海、名白海、中央一海、名波羅的海、有高山五座、一名烏拉、二名告甲俗、三名亞力伯、四名必里尼斯、五名朶非、非有大江三條、一名大奴皮、二名地尼伯、三名服拉加洲、內分國共有十餘數、如俄羅斯、土耳其、希臘、以大利、佛蘭西、大呂宋、又名西班牙、葡萄牙、呀、瑞西、又名瑞士、亞利曼列國、又名日耳曼、阿士氏、拉波魯西亞、又名普魯士、荷蘭、伯利、諸恒、又名比利士、蘇以天、又名瑞典、挪威、耳回、球尼、又名噠馬、大英國等、

俄羅斯國圖說

俄羅斯在歐羅巴東緯線自赤道北三十八度起至七十度止經線自中華北京偏西五十三度起至九十四度止東界亞細亞洲內西比利亞國南界黑海并土耳其國西界阿士氏拉國波魯西亞國并波羅的海北界白海并北冰洋自南至北約六千餘里自東至西約五千餘里其百姓共計五千六百萬之數京城地名彼得因前王彼得新建都於此故名京城內之民約有四十六萬○所述之教大重希臘教因自希臘國而來故名每以拜偶像茹素為主其茹素也常有傷生之弊因前日茹素次日茹葷貪食過飽遂致漲滿成疾不保其身誠可哂也又教中之人喜於多脩彩旗燈燭并諸色器具各穿文繡衣服持之周行於路以為美觀宛如中國社會一般西洋教回

回教猶太教則間有之○論其人民大約有兩類一類為富貴人一類皆賣身為奴之輩富貴中之大富貴者奴僕約有數千人其宴客也嘗設大筵序坐之法主人自居上位近上位之左右皆貴客坐之所食餽饌俱極精美之品若下兩邊所坐客不甚貴而酒食亦稍從殺矣至富貴者之為人其品行悉與佛蘭西人無異而言語又以佛蘭西人所講為官音皆好述之國內為奴僕者共有一千七百萬之數分之在王家者有七百萬在諸富貴家者有一千萬富貴家之奴僕如有過犯其主人儘可杖責惟杖後一日就死似責之太過國王必將主人議罰否則亦置之不問奴僕所為之事或田間耕穫或市上經營或家內指使任憑主人命令不敢違也所住屋宇王宮及富

峨羅斯國



貴家皆如他國、磚石為之、極廣大、極華麗、高約四五層焉、如貧窮人家、大都用圓木、架於四圍、層層疊起、上如人字形、覆以細木、至四圍空隙之間、則俱以泥塗之、所穿衣服、寒冷時、首戴皮帽、身著長裘、兩手之間、套以袖籠、亦皮為之、是國地近北極、天氣多冷、冰雪凝結之時、人民雅喜於低斜山上、立雪擋下、以為嬉戲、又冰上最愛穿木屐流渡、國之陸路額兵、有六十一萬、長於馬隊、火器亦精、水師大兵船則有四十隻、戰船三十五隻、兵船二十八隻、水師兵共四萬丁、軍法最嚴、每排陣、軍士屹立如磐石、無敢移步者、數年前、是國欲

強令土耳其為屬、土人不願、而無以敵之、乃求援於大英、佛蘭西、發兵為助、相與戰爭、已二三年矣、今咸豐六年間、俄人知土之不能取、乃與議立和約、相繼、舊好焉、○論其地土、極廣極大、是國在歐羅巴洲內、約分半洲之地、分列五省、一名東海省、又名東峨、二名大峨省、三名小峨省、四名南峨省、五名加撒省、又名加偃峨、其南方天氣和煖、土腴物茂、人民居此者、極眾、北方天氣寒冷、地磽物儉、人民居此者、則少、國內有大城五、一名彼得、即新京城、二名馬斯高、舊京城也、初佛蘭西王拿布倫、與俄人交戰、寒冬時、不得用兵、欲入其城、以休息、而俄人不願、遂用火自為燬滅、至今又復修築焉、三名里克城、四名亞斯答間城、五名阿底薩城、有大江五條、即服拉加、地尼伯、土伊

土耳其國西境圖說

拿烏拉唐江是有高山二座一名烏拉即與亞細亞洲峨國分界之處一名告甲俗在國之南與亞細亞洲分界處國之南有二海一名加斯班一名黑海西有一海名波羅的即與蘇以天國所分域處也其北則有白海焉○所出土產五穀麻布皮貨木料金銀銅鍍鉛至獸畜有馬牛羊兔等

土耳其國西境圖說

土耳其在歐羅巴東南緯線自赤道北三十九度起至四十九度止經線自中華北京偏西四十七度起至一百度止長廣均二千里東界黑海并俄羅斯國南界地中海并希臘國西界亞得亞海并阿士氏拉國北界俄羅斯國并阿士氏拉國其百姓共有一千萬之數京

城地名孔士且與亞細亞洲內土耳其國同都城內之民約有八十八萬○所述之教大半回回教小半希臘教別洋教與西洋教則間有之其奉回回教者以二事為至要如每日必先沐浴跪禱五次又每年內必有齋期一月如日未沉山決不敢飲食教中人自以所奉回教外別無善教故土人或有述西洋教別洋教希臘教者一經聞知視如仇敵○論其人民性強悍樂戰鬥輕死生重然諾交際之間必不失信於人面容嚴峻嘖笑不苟好周濟貧乏服制首不戴帽而以布紫之身穿長袍席地趺坐臥無床以籐榻代之入室必脫履於戶外其飲食不用刀叉匙箸以手撈取嗜食之物如喫啡烟固不為害而廣食鴉片以致形容枯槁精力衰疲婚姻之間一男儘可娶一女

緣京城內多有買女子以鬻人者、凡欲得婦、即可備銀買之、以故人  
可多娶、回回教之禮拜堂內、設有書院、以教人學習西洋人之事理、  
民人、士與農外、有游牧、有經商、國之尊者、王爲至、民敬之、嘗稱曰神  
影、意以王之天、不啻神之天也、又稱爲日月兄弟、亦崇之之意、次尊  
者、爲教中祭司元魁、再次所尊者、有宰相、職兼文武、凡國中刑賞諸  
大政、皆聽爲之、又如遇軍旅事、宰官必親自交鋒、不避艱險、宰官之  
下、又有官員三等、其品級大小、以執馬尾條數分之、如三條二條一  
條不齊、其制以多者爲大王、宮極廣大極華美、內有妃嬪、約五六百  
人、嬌容美貌、概係臣下所奉、但王之所寵愛者、無過七人、而此七人  
中、並不得以伉儷自居、蓋王爲國之至尊、無可敵體也、又該妃子幽

居深宮、有闔人以守之、○論其地土、通國分中央東西三境、中東二  
境、隸於亞細亞洲、已有圖說在上、西境隸於歐羅巴洲、據全國之大  
勢者也、共分八部、南一部曰羅美里亞、西二部曰亞拉羅尼亞、曰黑  
爾士格、北四部曰波斯尼亞、曰塞爾維亞、曰活拉幾亞、曰馬拉達維  
亞、東一部曰埔拉加里亞、國內大城、莫如京城、其城共二十門、城內  
有回回堂數處、遠望屋極高、頂尖削、至近入之、街衢皆狹而曲、民間  
屋宇、不甚高大、且穢污不堪、蓋其建造房舍、概用木、多被火燬、以故  
王宮回回堂外、絕少華屋、又其地多瘟疫、每歲傷於是者甚多、國內  
有大江一名大奴皮、自西北發源、過東方流入於黑海、國之中央、自  
西至東、有高山一帶、名希木斯、○所出土產、論地之腴美、原可生物



繁盛奈緣賦稅過重民多不願以是耕於其野者甚少茲所有者五穀棉花烟葉咖啡葡萄南菓蜜蠟鴉片硝鹽羊毛橄欖油至獸畜馬牛水牛羊豬等

希臘國圖說

希臘在歐羅巴之南緯線自赤道北三十六度半起至三十九度止經線自中華北京偏西九十二度起至九十六度止東南西都界地中海北界土耳其自北至南約一千二百里自西至東約三百里疆域之小與英蘭同其百姓共有三百萬京城地名雅典京城內之民計有二萬○所述之教曰希臘教今有英與花旗人在伊講明西洋教論其人民在昔皆循規蹈矩雅推仁俗文學之士又最穎悟能

博覽羣書善於詩詞古所稱聲名文物之地也至言詞亦有典有則溫文可愛故羅馬國與他國人入其境者悉願學之而文學之美則尤所喜述焉當西洋紀元一千四百五十三年時土耳其國以兵力攻取希臘全土為屬者約三四百年希人大遭土政苛虐如毀城易俗又因忌之之故不許其學習事理且希之書院既被毀滅土官又不為修復希人無所誦讀以此知識日淺至中國道光元年間希人不堪其虐協力同心弗受其制遂加兵於土以決勝負交鋒對壘至七年之久賴英與佛蘭西俄羅斯三國相助致壞土兵船隻土兵退而希人遂仍得自立為國民間風俗在城中者飲食衣服坐臥約與土人同城內書院今已設立數處令人學習而書法尚左手與他國

異、百姓心性好奢華、悅歌舞、又好於廣衆之地、比較拳勢、高下步法、快慢、航海商民、皆眼快、手疾、善爲水手、國中婦女、儀容俊秀、服飾鮮美、素所著名、其入室、嘗脫屨、戶外、室內、皆有毡毳鋪設、且人樂於赤足、故也、其頭上多美髮、善作髻、髻樣巧編、十絞、所帶有項鎖、手鐲、皆精金爲之、兩手指甲、嘗染以藥物、變成紅色、○論其地土、分列十部、一亞的加、卽建京城雅典之處、二亞爾哥里斯、卽拿破里城所建之處、三亞加亞、四美塞尼亞、五亞爾加的亞、六拉哥尼亞、七亞加爾拿尼亞、八羅格里斯、九悠彼里、十昔加拉、大京城內、希人昔造廟觀、極高大、柱壁階砌、悉用花石、以故屋宇壯麗、最爲著名、他國人入其境、皆樂觀之、至今閱年雖久而舊蹟依然、又最多書院、極高大華美、凡

游學之士、俱可入院學習、泰西之鄒魯焉、京城之外、有拿破里城、通商大都會也、有巴達辣斯城、亦通商之地、但街衢污穢、商旅惡之、有哥林多城、有斯巴爾達城、舊大城也、城內之民、素稱敏悟、然今禮儀知識、已非昔比、有拿法里拿城、卽土耳其國兵船被壞之地、國內山嶺、隨地皆有、而山中之地多、平坦、耕穫者之所聚、至於江不甚大、山不甚高、而頗著名者、以國之文人多、卽景賦詩、傳其形勝、以是不至無聞、國之西、有海島七、曰各府、曰散他馬刺、曰紀法羅尼亞、曰以達加、曰百坐、曰紀里過、曰散地、總名曰以阿尼島、居民共計二十萬零四千、初是島、本屬佛蘭西、後賴英人幫助、不使他國管轄、於是此島遂不爲屬、國內天時和暢、地脉腴美、而物產未見豐裕、因農民耕種

之法既未深知、而農具又無利器。○所出土產、五穀、棉花、烟葉、橄欖、油、葡萄酒、乾葡萄、南菓、蜜糖、棉、羊毛、皮貨、至獸畜、有牛、羊等、

以大利國圖說又名以他里

以大利在歐羅巴之南、緯線自赤道北三十七度起、至四十七度止、經線自中華北京偏西九十八度起、至百有一度止、長二千五百里、廣北千餘里、南數十里、總計共四十萬里、東界亞得亞海、南界地中海、西界地中海并佛蘭西國、北界瑞士并阿士氏拉國、其百姓共有三千萬之數、京城地名羅馬、京城內之民、約計十五萬五千、○教王之在國中、人極敬之、如外出、見之者、皆樂以嘴親其足、意以教王為代神來世者、故仰之如是、○論其人民、身體矮小、面不甚白、性懶惰、

因知勤作、所最喜者、或鼓吹、或歌唱、或吟咏、其外又善於繪畫、工於雕刻、如石雖堅硬、而雕成花木鳥獸、悉能畢肖其形、但至今鼓歌吟咏、繪畫雕刻、皆非昔比、故諸技聲名、亦亞於舊日也、民間緣游惰者、衆、是以乞巧與盜竊之輩、徃徃有之、藏書之富、是國最為著名、至其書從何來、約係古先知輩所流傳也、所住屋宇、富貴之家、壯麗極盛、柱石皆雕刊花鳥、令人悅目、而室中四壁、圖畫紛披、尤為美觀、禮拜堂、極其崇宏、光彩射目、西人皆艷之、○論其地土、宛似靴形、分列九部、為九小國、一名沙第尼亞、內有一城、曰治那亞、即昔年覓得亞美理駕大洲、名可倫波者、所生之處、二名朗罷地、三名巴馬、四名摩地、拿、五名鹿駕、六名得斯加尼、七名羅馬、即教首自主之國、八名散馬、

里那九名那不里斯又名雙細細里緣此國嘗呼細細里而其南之所屬有一海島亦呼細細里故名雙細細里該九部之地雖總稱以大利而要皆為一小國因各國自為主也國內大城羅馬為最中國周時羅馬國勢漸強大疆土四闢漢時縱橫千萬里跨歐羅巴亞細亞阿非利加三洲或兼攝或統轄或修貢職為臣妾居然大一統之勢也至其城內之教堂崇高華美他處所不及也教王所居之屋較民間尤為宏麗亦在城內又那不里斯國京城即以國名為名其內最多乞丐又朗罷地國之京城名曰米蘭其能著名者緣城內有禮拜堂一極其宏壯人所快觀國內有大江二一波江在北方自西發源至東流入於亞得亞海二提伯江京城羅馬建於此江之岸其江

在國之中即由國中發源至西南流入於地中海又有高山二座一在北曰亞力伯與瑞士亞利曼二國分界之處二曰亞閉尼尼自北至南橫互國中又有火山三座一名非蘇未由在那不里斯國內近山古有二城曰黑九賴尼桓曰邦貝以因是山發焰並有黑色之怪物狀如血名火漿兼之灰土驟起遂將二城淹沒至今土人掘出垣壁依然傳為異事而近處往往地震又甚烈焉二名斯德朗波里在國之南二千年之內不時火焰冲天雖遠在三百里外於日夕後望之亦相見也三名以太那在細細里海島之內此山之上常有積雪其頂高處火焰所從出也是國天時和正土脈膏腴物產暢茂花木芬芳西土人稱為美地國之南方在地中海之中有大海島二一曰

沙第尼亞即屬於沙第尼亞國、二曰可耳西加又名加西客爲佛蘭西屬國、○所出土產有五穀、葡萄酒、橄欖油、橙、柑、椶栗、諸果、絲、絨、棉、布、羊毛布、玻璃器、極細草帽、至獸畜有山羊、棉羊、牛、豬、

佛蘭西國圖說

佛蘭西在歐羅巴之西、緯線自赤道北四十三度二十分起、至五十一度五分止、經線自中華北京偏西百有八度起、至百二十一度止、長廣各約二千里、總計方六十八萬里、東界以夫利并瑞士亞利曼三國、南界地中海并大呂宋國、西界大西洋、北界大西洋、并比利士國、其百姓共約三千四百萬之數、京城地名巴勒京城內之民計有九十萬、○論其人民習知禮儀、雅稱善俗、性好客、客至必厚待之、又

樂於歌舞、凡遇有戲必往觀之、服飾之間、其式樣常隨時變換、令人悅目、故英國花旗諸國所用衣樣多取法焉、至其言語爲歐羅巴洲內文言、凡洲內各國之人皆喜習之、民間栽種貿易之事非僅男子不辭勞瘁、即婦女亦各相勤作、初國中書院稀少、凡入院讀書大約富貴人、至今添立多處、有大書院二十六所、小書院不勝數、無論貧賤皆得所學、至天文算法最爲精到、緣其嗜學故也、藏書之室極廣大、所藏卷帙約計數十萬本、印書之局分八十所、共計印匠三千人、或印新聞紙、或印不拘何書、又設立醫局、使貧民有疾皆得醫治、開養生之院、俾貧人入內就業、給以衣食、不致凍餒、昔中國乾隆年間、其國大亂、尋廢王、弒之、民於是自立一主、即國之武弁名拿破倫、最

好戰常用兵於他國至中國嘉慶年間英爲之阻不從遂與英戰兵  
 敗被擒乃流於大西洋之孤嶼此後民立故王之裔爲主至中國道  
 光十年民又亂出其主另立一人名路易非立至中國道光二十七  
 年民又叛逆主無奈避之英國其時民竟自主其治今中國咸豐二  
 年是國之主係拿破倫姪名路易拿破倫其國之人心精敏工於製  
 器所造自鳴鐘時辰表玻璃磁器綢緞葡萄酒極多其法時時變易  
 奇幻出人意表他國雖有倣造而終不逮其精又有戲嬉之氣毬上  
 以綢緞作毬外用絲繩縱橫密紮不致  
 破壞下繫以坐板或二三人或五六人  
 坐於其中如欲行走可先發氣使滿積

氣毬



於毬內從此直上勢能高又如得風不拘何向可隨行數百里至欲  
 放下將毬開一小洞使所積之氣緩緩洩去便得落地矣人民來往  
 或用馬車或用火輪船而火輪車則稀有之○論其地土分三十二  
 省共八十六府每省有省城如中國一例省與府之名頗繁姑不具  
 錄京城之大就徧天下論之第一推英國倫敦城而此巴勒城則居  
 第二然合言之巴勒城之內惟街衢較爲狹小若房舍則壯麗莫比  
 又計其城垣里數長約十四里闊約十里城內有園林數處花木芬  
 芳國人皆樂於游玩又有曠地甚大大樹間生多涼蔭避暑美地也  
 京城之外有城曰黎恒士素著名緣其地出綢緞最多計織造工匠  
 約有五萬人又有二城曰馬水呂斯曰黑法卽與花旗國通商之處

狼 豺



又有一城曰加拉斯地近英國與英人通商即在此也京城內每歲商船來貿易者共計有一萬二千餘號內有火輪船二十號國內有大江四在西方曰羅亞爾曰伽倫在北方曰西尼即京城所建之處在南方曰羅尼南有高山一曰必力尼斯與大呂宋國分界之所東有高山一曰亞力伯與瑞士以大利二國分界之所東南氣候和煖土脈膏腴物產暢茂西北寒冷土又卑濕勾萌鮮茁○所出土產白糖葡萄酒烟葉橄欖油百種菓品羽毛大小呢綢緞羊毛布麻布玻璃器自鳴鐘時辰表香料至獸畜有胡羊牛馬豺狼等

大呂宋國圖說

大呂宋在歐羅巴西南隅緯線自赤道北三十六度起至四十三度止經線自中華北京偏西百有五度起至百二十八度三十分止長一千四百里廣二百里總計方六十一萬里東南並界地中海西界葡萄牙國并大西洋北界大西洋并佛蘭西國其百姓共約一千三百五十萬之數京城地名馬特京城內之民計有二十萬零一千○論其人民身體纖長姿態微黃髮黑而睛烏胆粗豪而專務報復故好為犯上作亂之事性好逸情於農作早餐後常午寢以此鄉戶多貧瘠至婦女身亦纖長而容貌嬌媚素所著名是國之人最好鬥牛之戲男女觀者如堵其鬥也縱一雄牛於場勇有力者先將牛激之

大呂宋人



使怒後乃奮身馬上、手執長鎗、與牛相鬥、或落馬鬥之、有時馬被傷、有時人被傷、至獲勝、則千萬人皆歡呼迎賀、又男女並好彈琴、跳舞為樂、所居屋宇、棚寮為多、所習事藝、多以牧牛、牧羊為業、而織羊毛布、釀葡萄酒者、亦甚夥、國內書院稀少、人民無從入學、以故讀書識字者、常罕有之、初國人多敏慧、今非昔比矣、至火輪船、火輪車等、是國少有造作、而貿易之事、亦罕與他國相通、○論其地土、舊分十四部、名繁、姑不具錄、有大山數疊、皆自東而西、橫亘如垣、劃分三土、北土山嶺錯雜、難於耕作、中土高廣、天時炎燥、雨水稀少、故其人民概業游

牧、南土山川秀發、天時和暢、兼產各項果實、通國之腴壤也、京城馬特在國中兩山之間、地雖大而不耐觀看、城內之屋、唯王宮宏壯、可觀、若民間房舍、以把拉城內較之、則相形見絀、至街衢亦狹而不廣、京城外有二城、一巴西羅挪、即產葡萄最盛之處、一加的士、即本國與花旗人通商處、國之極南、與亞非利加北境相對之處、有海峽曰日巴拉爾、又名以人答答、英人於此峽盤石上、築堅城、環以炮臺、守以重兵、歷百餘年、初是國與佛蘭西、嘗屢攻之、而終不能下、緣其地險且固也、國內有大江五條、一伊伯羅、自北發源、過東南、流入於地中海、二加大、怪法在南方、流入於大西洋、三卦地亞、挪四大、古五杜羅、皆自國中發源、過西、流入於大西洋、此三江發源、在本國流注、

地球說畧

大呂宋國圖說

五十二



及葡萄牙國、遂大而且深、故巨舟儘可駛行、若本國江面雖大水甚淺、唯小船可出入也、國之東有海島三座、曰馬實耳加、曰米諾耳加、曰伊非加、悉係是國所轄、又南北兩亞美理駕之內、初嘗有數國、皆聽管轄、至今悉自立其主、又亞細亞洲之東南、有海島數處、總名曰小呂宋、又北亞美理駕洲之南、有西印度海島、其內有大海島、曰苦伯、均為是國所屬、○所出土產、有葡萄酒、五穀、百果、火腿、蜜、蠟、水銀、洋布、棉紗、黃麻、呢、羽毛、綢緞、羊毛、磁器、銅器、玻璃、瑪瑙、寶石、琉璃、煤炭、至獸畜、有良馬、驢子、騾子、山羊、綿羊、其毛最有名、又有一種獵犬、隨人射獵、如射獲、能尋而攫取之、

葡萄牙國圖說

葡萄牙在歐羅巴之西南、緯線自赤道北三十七度起、至四十二度止、經線自中華北京偏西百二十三度起、至百二十六度止、長一千里、廣六百里、總計方十二萬里、東北兩界、大呂宋國、南西兩界、大西洋、其百姓共約三百五十萬之數、京城地名力斯本、京城內之民、計有三十六萬、○論其人民、初多敏悟、而善於經營、又嘗駕巨舟、徧行列國、或相攻戰、或相貿易、後自大呂宋人、入虐其國、國人貿易之事、遂十去其五、至今是國、雖自立其主、而與列國通商、仍覺未盛、百姓所習事業、大約釀葡萄酒及鹽者居多、國中書院稀少、大者僅二處、火輪船偶有之、火輪車未之見也、其衣服飲食、約與大呂宋人相似、而形狀亦同、○論其地土、分列六部、名不具述、其京城力斯本、遠望

之樓臺疊起頂尖於削頗耐觀看至入其內屋宇皆小而粗無壯麗者其街衢狹甚穢甚並無整潔之處且路石皆蹊蹶不平最難行走中國乾隆年間其城之地大震屋宇傾頽者約六千所壓傷人民約三萬人後歷年修建稍復其畧京城外有城曰聖尤皮斯極著名出鹽最盛又有城曰阿波爾多舊京城也其地產葡萄酒最良亦素著名之處國內大江三條曰卦地亞那曰太古京城力斯本建於此江之濱曰杜羅即舊京城所建地也至是國所屬在亞非利加洲之西有海島三處曰馬地拉曰亞瑣里斯曰加法在天竺國之西有一城曰俄亞在大中國之南海島香山內有一城曰澳門又名麥高等處皆所屬也是國天時地利雖俱得其美奈勤於耕作者甚少亦其人

多懶惰也○所出土產葡萄酒鹽百菓羊毛布油等獸畜未詳

瑞士國圖說又名瑞西

瑞士在歐羅巴之中緯線自赤道北四十六度起至四十八度止經線自中華北京偏西一百十六度起至一百一十一度止長約八百里廣約七百里總計方五萬里東界阿士氏拉國南界以大利國西界佛蘭西國北界亞利曼列國其百姓共有二百零一萬三千一百之數國內無京城緣其國不立王故不建王都○論其人民初係阿士氏拉人管轄嘗屢虐之也如國有一善射之人名得利阿士氏拉頑官曾將伊子頭上放平菓一枚即使其父得利射之幸得利射學精工矢發時平菓落而其子不受傷厥後民不堪虐遂集國人一千三

百告絕於阿士氏拉而不聽其轄時阿士氏拉師二萬人攻之被  
 瑞人一千三百戰敗而瑞從此便自為主此一千三百十五年事也  
 又數百年後為屬於佛蘭西至佛王拿破倫被他國戰敗擒去是國  
 又仍其舊而自為主矣百姓心性最誠實樂於故土不願他徙胆大  
 而力健如臨陣皆効死力戰不避艱險至言語風俗隨地而異如在  
 北近亞利曼諸國在西近佛蘭西在南近以大利即各與所近之國  
 相同各大城之內皆有大書院又有小書院幾處童子所入學也所  
 習事藝因國內萬山疊峙多砂石難於耕耘故大半以牧畜為生其  
 餘或造牛乳餅牛乳油其國之牛最多乳汁取乳之婦以水桶盛取  
 其汁一次便滿又造自鳴鐘時辰表者亦多人焉是國在歐羅巴洲

雄牛



取牛乳



之中四圍皆陸而遠於海  
 以此商船兵船皆所未備  
 至陸路兵丁共計三萬三  
 千各部所分戍也○論其  
 地上分列二十二部名繁

不具錄各部內設立鄉官數十人以主理之如有大事則會同商議  
 有大城一曰熟尼瓦即建於熟尼瓦湖之濱居民二萬六千多聰穎  
 者能精文字能善經營又有大城三曰比耳尼曰蘇里格曰綱士丹  
 士因建於綱士丹湖濱故名有大江二曰羅尼在南方曰愛耳在  
 北方有大湖四西二湖一即熟尼瓦一曰牛弗砂德力北一湖即綱

士丹士中央一湖、曰路塞爾尼、其高山東南西三方、總名亞力伯、此山極高、山上終年積雪、雖值炎夏、山下暑熱薰蒸、而山上之雪仍不少減、且冰雪交凝、渾如瀑布、有時播下、沿山村庄、房舍被壞、人多壓死、又山上有大路一條、好施者、嘗建義庄數間於中路、為寒冷冰雪驟甚時、以救行人之凍餓者、其救之之法、或養義犬數隻、每二隻作一隊、一背上縛服件、一項間掛食物、能於山路上、尋覓凍餓者、其人如尚能行走、二犬則引歸義庄、否則、遂即轉知庄中人、同來救歸、至於路徑被雪淹沒不見、此犬能為先導、○所出土產、五穀、葡萄酒、佳製乳餅、牛奶油、藥材、羊毛布、麻布、自鳴鐘、時辰表、至獸畜、有牛、羊、麋、鹿等、

亞利曼列國圖說 又名曰

亞利曼列國、在歐羅巴之中緯線自赤道北四十五度起、至五十七度止、經線自中華北京偏西九十六度起、至百有十六度止、長二千二百里、廣二千八百里、總計方八千萬里、東界普魯士并阿士氏拉國、南界瑞士并阿士氏拉國、西界佛蘭西并荷蘭國、北界普魯士并球尼國、其百姓共約二千萬之數、內分列國、皆自主治、不相臣屬、故無京城、○論其人民、性心誠實、身軀長大、多強力、能為精兵、又善經營、勤耕穫、無懶惰者、國人分二類、一係國君宗室、極尊貴、謂之事主、有大事、則列國事主相會議而決之、一乃庶民百姓也、是國最著名、緣其人多聰穎、且男女各善誦讀、俱知文學、其大書院有二十四所、

八音琴



小書院比比皆是、以此國人不知學習者、千人中不過一人、不能書寫者、千人中不過五六十人、賣書之人、縛之背上、載之馬車、周行各處、以相售、城內多藏書之室、每室所藏、約有數十萬卷、倘有願讀其書者、不拘何人、儘可入內披讀、民之所好、或鼓吹、或跳舞、其服飾與歐羅巴洲內各國相同、其飲食百穀、蔬菜、獸肉等、最嗜、唯豕肉、每歲約食豕八百萬隻、所習事藝、或游牧、或耕耘、或織造布疋、或掘取金銀煤炭、又精製八音琴、與諸樣樂器、是國居歐羅巴洲之中、四境距海皆遠、以是兵船、商船、火輪船、俱稀有至者、又英吉利、比利士、希臘三國、遭喪亂、輒招致是國列侯世子為王、殆西土王氣之所鍾歟、○論其

地土、分列為十小國、南方地煖、產葡萄、與各種果實、其自南至中央、有高山一長灣、名亞力伯アルペン、北方地寒、多平坦、而頗低濕、然出五穀、尙夥、國內有大城五、一摩尼克ミニク、二黑那法ハートフル、三門志ノミツ、四法蘭フランク、法爾答カレト、五恒不爾革ビニルグ、有大江四、一里尼リニ、二肥塞フェル、三伊拉皮エルベ、四阿達オタル、○所出土產、百穀、蔬菜、葡萄酒、丹參、鹽、煤炭、金、銀、銅、錫、磁器、玻璃器、羊毛布、麻布、大呢、時辰表、自鳴鐘、至獸畜、有牛、羊、豕、馬等、

自鳴鐘



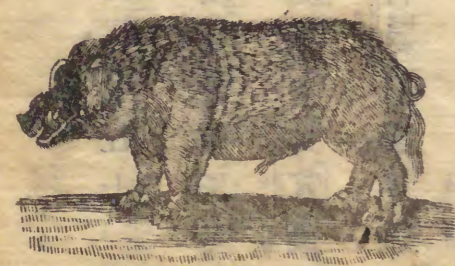
時辰表



雌豕



雄豕



阿士氏拉國圖說 又名奧地利亞

阿士氏拉在歐羅巴之中、緯線自赤道北四十三度起、至五十一度止、經線自中華北京偏西九十二度起、至百有八度止、長二千三百里、廣三千九百里、總計方八十四萬里、東界俄羅斯并土耳其國、南界土耳其以大利國并亞得亞海、西界瑞士并亞利曼列國、北界普魯士并俄羅斯國、其百姓共約三千五百萬之數、京城地名未伊拿京城內之民、計有三十萬、○論其人民、土人外有自他國徙居者、如亞利曼人、約五分之一、以大利人、約七分之一、其言語與教、各不相同、國人約分二類、一富貴人、權勢極尊崇、一平常百姓、富貴人常奴視百姓、而苛待之、又有一類頑民、西洋人呼為絕必西、其人時而為

乞丐、時而作偷竊、時而假託算命、誑騙愚人、百姓事藝、大約以耕種佃獵、掘取金銅、鑲水銀、煤炭等為生計、國內書院、不能多有、以故習文藝者甚稀少、○論其地土、分列十部、一、的羅里、二、壹里黎亞、其內出水銀、鑛、三、士的里亞、產鑲最廣、四、波希米亞、其百姓最穎悟、深知耕耘之法、五、摩拉維亞、六、加里西亞、產鹽極美、極多、七、特蘭斯法尼亞、八、恒加利、有金銀銅鑛、每歲所出最多、九、斯拉法尼亞、十、格羅底亞、其疆域半之、又半在亞利曼列國內、故亞利曼十小國、是國亦居其一、城之最大者、京城名未伊拿、城內屋宇極廣大、高計四五層、每一所、居三四家、約容三十餘人、樓梯祇一、數家同上下、婦女皆美姿容、惜淫佚而無閨教、又有三城、一曰百雷格、即波希米亞省城、一曰

的里斯的在亞得亞海濱一曰阿里木士極堅固在摩拉維亞部內  
國有大江一曰大奴皮又西南二境有亞力伯山東北二境有加伯  
日山○所出土產五穀葡萄酒蜜糖鹽麻布羊毛布綢緞呢金銀銅  
鑲水銀磁器玻璃至獸畜有熊豺狼豬牛羊等

普魯士國圖說又名波路西亞

普魯士在歐羅巴之中緯線自赤道北四十九度起至五十六度止  
經線自中華北京偏西九十三度起至一百十度止長約一千二百  
里廣約二千里總計方三十六萬里東界俄羅斯國南界阿士氏拉  
并亞利曼國西界亞利曼荷蘭比利士三國北界亞利曼國并波羅  
的海其百姓共約一千四百萬之數京城地名比耳林京城內之民

計有二十三萬○論其人民胆雄壯心敏悟俗尚禮儀初不知誦讀  
今則多設書院皆能好學不倦儼文物之邦矣所習事藝綠地多砂  
磧難於耕種故事農之外每以游牧牛羊織造羊毛布麻布等為生  
計服飾之間皆好華美國之立法凡民二十歲至二十五歲內必三  
年入伍練習武藝故其國之額兵精而且多統計約有五十三萬兵  
船火輪船皆稀少○論其地土初本狹小後緣侵取隣境疆圖遂擴  
其大勢分列八部曰不賴的不爾克曰細拉西亞又取之於阿士氏  
拉者曰里尼三部之人皆勤耕作精織造製器又工曰波美拉尼亞  
取之於蘇以天曰薩沙尼曰活法四法利亞曰裏疑曰波森取之於  
俄羅斯曰普魯士即以國名為名是國之地小半在亞利曼列國內

地球說畧

普魯士國圖說

五十九

故亞之十小國亦居其一正與阿士氏拉同也其大城三京城比耳  
林在不賴的不爾克部城內屋宇皆宏壯整潔街衢亦直而闊有孤  
子院收養惇獨有醫局居旅客貧民之染疾者其居民精於製造鑲  
器磁器并麻布羊毛布綢緞等又細拉西亞部有城曰不勒斯勞素  
著名緣城內百工畢集貨物充牣又里尼部之內有城曰哥羅尼亦  
有名緣居民善造鑲器織綢緞布疋而所製香水尤佳此水至今販  
運各國緣各國婦女將手巾點滴少許時以撲鼻皆所悅也有大江  
四一里尼二伊拉皮三阿達四非斯土拉○所出土產穀麥烟葉麻  
布羊毛布綢緞呢鑲器磁器琥珀香水木料至獸畜有羊馬牛等

荷蘭國圖說

荷蘭歐羅巴之西北隅也緯線自赤道北五十二度起至五十四度  
止經線自中華北京偏西百有十度起至百十二度止長約六百里  
廣約四百餘里總計方四萬三千里東界普魯士并亞利曼國南界  
比利士國西北兩界北海其百姓共約二百六十萬之數京城地名  
海克京城內之民計有五萬○論其人民初最著名嘗多造船隻與  
英吉利佛蘭西兩國相戰爭相貿易今非昔比其人身體壯健者居  
多心性喜潔而耐勞房舍時時掃滌街衢如有污穢必洗刷淨盡風  
俗儉樸節衣嗇食治生最爲勤苦無游民無盜賊利之所在不遠數  
千萬里而徃圖之國中如有乞丐貧人該處官吏必令是人就習藝  
事給之衣食如不聽則強之蓋不許其游惰故也俗喜吸絲烟雖當



冰上溜行



作事行路時亦未嘗息其書院大者四處小者隨地皆有故閭民皆知誦讀書寫所習事藝耕種外牧牛最衆所製乳餅極佳又善造火酒二者通運各國當天氣寒冷時江河皆嚴冰凝結其民即于冰上往來嘗用光滑鍊條製爲鞋底使之溜行迅捷如飛又冰上所走馬車其馬足亦用一物如鞋樣套之製略圓式與馬足相稱下有光滑鍊釘以是弗虞傾跌民習水利故船上手最多最勝○論其地土初嘗與比利士合爲一國至中國道光十年間各相分立長約六百餘里闊約三百五十里壤地編

小夷坦無山其地沮洳卑濕洲渚港道縱橫交貫而西北地近大海常恐潮水衝陷故高築隄防以禦之土脉最腴易於栽種地分十一部名繁不具錄京城之地雖小其內屋宇街市皆華潔可觀又有城曰恩斯德爾敦城在是國爲最大居民極好整潔國王所居殿廷制尤高大而其地四圍皆水宛以河道爲街衢也又有城曰里敦在海濱出牛乳餅最多初國人與大呂宋人交戰此城被呂人久困城內人幾於餓死時城外土人來相救護將所築海隄決裂之計淹沒呂人呂人遂遁國中有海一名徐得徐其水與北海通又有大湖一名海倫大江二一名里尼一名謬西其水皆流入於北海亞細亞洲之南有海島曰瓦呀全島係是國所屬又有海島數處則半屬焉南亞

美理駕洲之北有小國一曰器亞拿ゴイヤナ是國亦分屬其地○所出土產牛油乳餅火酒蔬菜烟葉毡毳呢棉布麻布羽毛緞羊毛布等至獸畜有牛羊馬

比利士國圖說又名伯利諸極

比利士在歐羅巴西北緯線自赤道北五十度起至五十二度止經線自中華北京偏西百有十度起至百有十四度止長六百里廣四百里總計方五萬里東界亞利曼列國南界佛蘭西國西界佛蘭西國并北海北界荷蘭國其百姓共約四百三十萬之數京城地名北律悉ノルディン京城內之民計有十一萬○論其人民言語各異如在南近佛蘭西在北近亞利曼即各與所近者相似初其民甚聰明善繪畫故

最著名今則不然所習事藝勤耕作工紡織所績呢布皆精良至人之形狀衣服飲食并書院規則約與荷蘭相同以初本與荷蘭合國也○論其地土分列九部名不具錄國中有大城二一即京城北律悉ノルディン內多植嘉補為園囿供士民游賞又有大市鎮一百貨會萃所出毡毳羊毛布甚佳故販運各國最著名二名恩活畢城エントウペン亦頗著名昔城中有二顯士繪畫最精至今尚有遺寫花木在禮拜堂塔之四壁塔之高計四十丈又有華德路村ワルト其地與京城相近亦最著名中國嘉慶十九年間佛蘭西王拿破倫ナポレオン在歐羅巴洲內侵伐各國時英吉利合列國兵與倫戰於此而大勝之國內大江二一謬西ムース二斯克拉シクラ底其全國地勢多係平坦唯南界有岡陵氣候溫和土脉膏腴多草

場便於芻牧河港縱橫交貫人民來往通行舟楫○所出土產五穀百果烟葉呢羊毛布麻布毡毳煤炭鍊等至獸畜與荷蘭同

蘇以天國圖說又名瑞典

蘇以天處於歐羅巴北隅緯線自赤道北五十五度起至七十七度止經線自中華北京偏西九十二度起至百有八度止長四千里廣一千五百里總計方九十七萬里東南兩界波羅的海西界挪耳回國北界挪耳回并俄羅斯國其百姓共約二百九十萬之數京城地名士篤恒京城內之民計有九萬○論其人民身體矮小性心誠實無欺胆雄壯而俗樸厚凡富貴者之爲人其禮儀悉與佛蘭西一例書院隨地皆有閩民均知誦讀民之所好首在於花故精於花本者

甚夥初國有一人名立尼阿斯能詳悉花本尤推獨絕嘗著花譜一卷次在於石遇石之佳者各持之以衡量高下此外又工於繪畫所習事藝多以砍柴捕魚掘取銅鍊爲生計因是國氣候極寒農作甚艱故也其居處多平屋屋外漆紅色屋內玻窗門扇各雙層以避寒威至鍊製火爐房舍皆設其衣服多羊裘或羊毛布皆重疊雙衣而所食者饌絕少菓品蔬菜民之往來北方人常用一鹿名曰快鹿用以伐馬又用以負載此鹿北方最多土人食其肉飲其乳衣其皮而又剔其筋以爲弓弦○論其地土舊與挪耳回分二國後於中國嘉慶二十年間并成一國分列二十四部大勢概係平坦而產樹最多隨地成林南界有腴壤稼穡四旬卽熟迤北天氣寒冷居民稀少至

極北處冬時約有二三月常如夜而不見日夏時亦約有二三月常如晝而不見月西有亞非非山即與挪耳回分界之所國內有大城二一即京城士篤恒建於馬拉湖濱城中房舍皆高大而潔白惟街衢不甚長亦不甚闊國王所居殿廷制尤壯麗二曰閣敦不爾格城國無大江而小者最多其水皆從國中發源流入波羅的海又有大湖三一活納二活得三馬拉○所出土產有五穀蕃茹魚木料紅銅鍊至獸畜有馬牛羊鹿犬等

挪耳回國圖說

挪耳回在蘇以天之西與蘇併為一國其百姓共約一百一十萬之數有大城曰基督亞尼亞城內居民計有三萬國中教術禮儀衣服

飲食土產等概與蘇同唯律法則各異也民之事藝緣艱於農作所產多櫛故大都以售賣木料為生國之西有海島數處總名祿法騰其島形成角立大潮過往兜成盤水勢甚洶湧凡舟楫經之無不覆沒又有極大鯨魚過是水亦每被盤激而死北有一地曰拉巴蘭初自主其治今為是國與俄羅斯蘇以天三國分屬之矣因其地最冷居民稀少物產鮮薄故土人衣食乘載概取於鹿即所云快鹿是此鹿為土人家產富貴家固芻豢甚多即貧窮人亦概有十數隻焉至其土人皆冠皮冠服皮裘着皮鞋又因其地冰雪凝結如外



拉巴蘭人溜走

出嘗於鞋下套木屐手執長木一枝狀如撐篙使一撐而溜走也

球尼國圖說

球尼在歐羅巴西北隅緯線自赤道北五十三度起至五十八度止經線自中華北京偏西百有五度起至百有八度止長一千里廣三百五十里總計方七萬八千里東界波羅的海南界亞利曼列國西北兩界北海其百姓共約二百五十萬之數京城地名可本海經京城內之民計有十二萬○論其人民俗尚儉樸性心誠實善經營慣為水手交際之間皆和好無爭論者數十年之前其國會備兵船多隻帥水師多人常與各國交戰欲其臣屬時各國皆畏之也後與英吉利人戰被英人大敗之兵船多損乃議和而罷至今兵丁尚有十

萬而兵船則甚少初國之尊貴者每苛虐其民今無是也國內大書院有二處小書院不勝數院之律法凡民間童冠皆令入學如不聽則強之所習藝事概以耕耘游牧或製造乳餅等為生計○論其地上緣是國於波羅的海中有大海島三處亦在境內以故幾長幾廣均難約計分列六部北曰熟德蘭中曰斯拉斯活依克南曰苛拉斯天其餘三部皆係大海島之地一名敷南二名徐蘭即建京城處三名拉蘭國之大城稀少唯京城周圍量計約有十五六里之則其街衢矢直屋舍軒敞每一所約容居人數家是國之地概係平坦高山大江大湖俱未有又因三面距海地甚低濕而西北尤沿海窪下嘗築長堤以捍海潮所屬之地於大西洋中有大海島一曰愛撒倫此

島最著名、緣有火山曰黑格拉、又山之近傍、常有火漿噴流、有時高約十五丈之則、呼曰基色、又有小海島數處、總名法羅、皆所屬也、至北亞美理駕洲之南、其所屬有西印度海島數處、又洲之北有屬國、一曰青藍、其國地近北極、嘗半載無日而全、夜半載無夜而全、日又因天氣最冷、物產鮮薄、人民稀少、其形狀矮小、性心愚魯、所食之物、以海魚獸肉為常、供專務漁獵、故海犬、海牛、鯨魚之類、皆能捕取、以資食用、○所出土產、五穀、乳餅、鯨魚

海牛



鯨魚



○所出土產、五穀、乳餅、鯨魚

至獸畜、有牛、羊、海犬、海牛等、

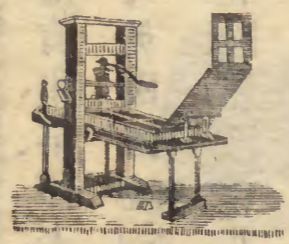
大英國圖說、又名英、

大英在歐羅巴西北、緯線自赤道北五十度起、至五十八度止、經線自中華北京偏西一百十五度起、至一百二十七度止、東界北海、南界英吉利海、并大西洋、西北兩界、大西洋地分三土、南土曰英蘭、北土曰蘇格蘭、合名英吉利、西土曰愛耳蘭、三土總名大英、強大之國也、

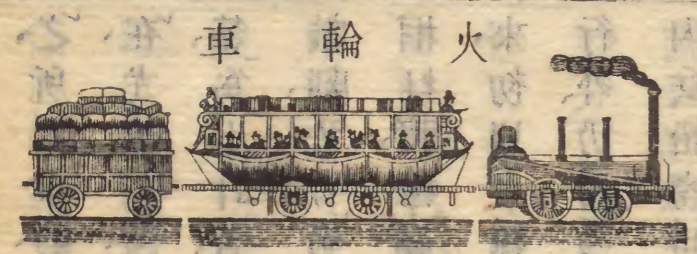
英蘭之民、共約一千六百零二萬五千之數、京城地名倫敦、京城內之民、計有一百六十萬、○論其人民、初皆未識真理、未嫻禮儀、而心性亦少敏慧、數百年前、亞利曼嘗有多人、至是國與土人交戰、勝之

後、議立盟約、與之和好、於是亞利曼多人、遂在是國居息、至今國之百姓、皆土人與亞利曼人後裔也、今則稱是國之人、最為敏達、大小書院、不計其數、凡在院者、若天文、若地輿、若算法、皆能探究其奧、至每歲無數新刊書籍、及國之新聞、皆與他國新聞、亦無不檢閱、無不誦讀、以故一切時事、俱所通曉、書院規則、男女皆准入學、以是婦女之輩、儘多敏悟、即如百音琴、與諸色樂器、各能按律譜曲焉、立局印書、其字板用擺板、便於撮用、每字以鉛錫鑄成、如中國聚珍板然、非呆刊、梓桐統板也、其刷印之法、以兩人對立、於印書架旁、中放擺板數塊、一播墨、一用紙壓、放板上、甚為便捷、至其印書架之式樣、機關、難

印書架



於言似請、即所列之圖觀之、又製造呢布、磨礮穀麥、鋸分木板等、皆用一輪轉運其間、非如中國必藉人力為之、而輪之何以轉、其法資乎水火、水火相濟而氣以運、輪即由之而動、如火輪船、火輪車、亦一例也、至其邊旁照顧之人、雖年幼兒女、亦堪勝任、易何如



火輪車



獵獸



之所習事藝、勤耕作、深知稼穡之事、精織造、多添日用之需、利之所  
在、尤善經營、營造商船多隻、販運各國、獲利數倍、而掘取金銀煤炭  
等、爲生計者、亦甚多、民之所好、或吹笛、或鼓琴、或獵取鳥獸、或游觀  
戲劇、又有馬者、嘗各出馬跑走、比較快慢、爾時男女觀者如堵、或交  
相打賭、輸贏金銀、如猜此快彼慢、着則爲贏、不着則爲輸焉、民人往  
來、初以火輪車、火輪船、尙未造作、遠近多用馬車、至今路之近者、步  
行外、仍用馬車、若遠地、則皆用火輪車、火輪船、緣所造已多也、其國  
內兵船商船皆最多、而兵船中之水師、則甚夥焉、○論其地土、西有  
一地、名威力斯、初嘗自爲主、至今合於是國、共分五十二部、英、蘭、列  
四十部、餘十二部、威力斯地也、長計一千四百餘里、廣計九百餘里、

東方概係平坦、西方稍見山嶺、不甚高大、國內大城、首推京城、倫敦  
且爲徧天下所莫及、自東至西、計廿八餘里、自北至南、計二十里、周  
圍量計、約一百里、城內屋宇、皆宏壯整潔、街衢縱橫交貫、闊甚潔甚、  
概分三條、左右皆光滑石路、便人行走、中間或泥或石、不一、馬車所  
往來也、又日夕後、路中陸續明燈、宛同白晝、故夜行者無虞、窘步夾  
於城之中間、有一大江、名坦米斯、上駕長橋五條、以便往來、江之下  
掘隧道一條、通兩岸、馬車常出入焉、王之宮殿、極巍峨雄壯、零有殿  
闕一所、亦甚壯麗、係殯王與后棺處、城內禮拜堂不一、最大者曰保  
羅之殿、其營構極雄壯奇麗、施濟之所、甚大甚多、如軍士水手、凡受  
傷而年邁者、有養老之處、貧家婦女、遇有生育、無力調養、有安產之



處又設立醫局使貧民遇有疾皆得醫治開養生之院俾國之貧不能食者入內就業給以飲食不致餒而至民人有病癲狂者亦有養之之處印書局所出書籍極多至新聞紙每日常印一年約有一千六百萬張國內之人固皆分讀亦遠寄他國與之共聞商船會集處每年約有數萬隻緣城內多巨商進出貨物易於消售故商船因之多集城中居民至衆他城所不及也京城外有大城三一立弗布立與花旗通商最盛之處一侏弗兒與佛蘭西通商地也一門起斯德其地出棉花布最多國有大江三條一即坦米斯一色弗爾尼一默爾西江之外河港亦多舟楫往來如梭織陸路馬車火輪車皆有此國版輿雖不廣大而所屬之地甚廣如北亞美理駕洲之北名加納

大南亞美理駕洲之北名基亞拿亞細亞洲內之天竺國澳大利亞之一洲亞非利加洲之南又有小邑不計其數皆屬焉○所出土產緣民人勤於耕種故出五穀最美最多又有棉布麻布羊毛羊毛布玻器磁器鍬器綢緞嗶嘰羽毛煤炭皮貨馬口鍬銅鉛酒鹽等至獸畜馬牛羊皆稱良產

蘇各蘭初本自主其治當二百餘年之前與英蘭合爲一國即一千六百零三年時也東界北海南界英蘭西北兩界大西洋其百姓共約二百六十二萬九千之數京城地名壹丁不爾格舊都也而今仍之城內之民約十六萬五千其國爲英蘭所兼轄○論其人民概分二類在國之南者性誠實無欺多讀書勤於操作在國之北者胆雄

蘇各蘭北方人



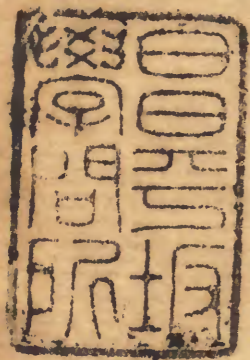
壯力强大、凡事不畏艱辛、讀書識字者、較南方稍缺、衣服之製、與他國不同、即與本國南方人亦少異、蓋所用布疋、其花紋皆橫直、間列五色、又下服、冬夏不蔽其膝、大都如此、民之所好、或吹笛、或跳舞、其容貌禮儀、約與英蘭人大同少

異○論其地土、自南至北、約九百里、自東至西、約四百餘里、共分三十二部、名繁不具錄、國內有大城二、一即京城、壹丁不爾格、在國之西南、其內街衢整潔、萬廈雲連、為國之大都會、書院最盛、大書院內、從學者、一年約有二千人、二名格勒斯高城、國之大城、推為第一、其

地產棉花布最佳最多、書院亦不少、大書院內、從學者、一年約有一千四百人、江雖多、不甚大、湖則不計其數、南方概係平坦、土田肥沃、北方山嶺重疊、草場皆是游牧者所集也、民人往來、火輪船與火輪車較少於英蘭國之西北、有海島數處、皆是國所轄、○所出土產棉花布最高、又有洋布、麻布、煤炭、玻璃、鹽、魚、鯊等、至獸畜、有牛、羊、愛耳蘭、英吉利西之一島、與英貼近、東界海、英愛相隔、西南北都界大西洋、其百姓共約八百二十萬、京城地名都伯林、舊城也、城內之民、約二十萬之數、初此國本自為主、當五十二年之前、時在一千八百零一年、與英合國、即以英之主為主焉、○論其人民、面容和悅、嫻於禮儀、好飲酒、無遠圖也、胆雄壯、善鬥、臨陣敢於衝突、心性少穎悟、

童稚者多不知誦讀、至今添設書院、則稍解文墨矣、所食之物、緣未知樹藝五穀、唯茹生之故、所賴養生、少異物也、所住屋宇、規模極低、小屋內概係泥地、無舖以木板者、而牛羊犬馬之類、又悉與同、棲污穢莫甚、蓋此國居民、大約貧苦之人、若富貴者、多遷住於英、其本國所有房屋、則租人收息焉、○論其地土、長約九百里、闊約七百里、分列四省、東一省名連斯德、南一省名門斯德、西一省名克拿、北一省名烏呂斯德、四省內共分三十二縣、名不具錄、國內大城二、一卽京城都伯林、在國之東、濱於海、初城內多富貴人居住、今緣概遷於英、祇餘貧戶、至於屋舍、民居外、如禮拜堂及衙署等、尙皆高大可觀、又有大書院一、從學者、每年內約有一千六百人、一名格爾格城、在

國之南方、爲此國大都會、他國商船、凡裝載糧食、而與爲貿易者、每在於此、有大江一條、名賒能、至河港、則縱橫交貫、民人往來便於舟楫、火輪車與火輪船、甚稀少焉、○所出土產、有麻布、棉花布、醃牛肉、魚、鯊、煤炭、錫、銅、鋏等、至獸畜、有牛、羊、豕、



廣應丁卯



