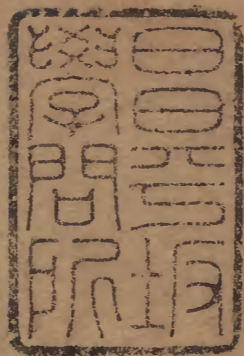


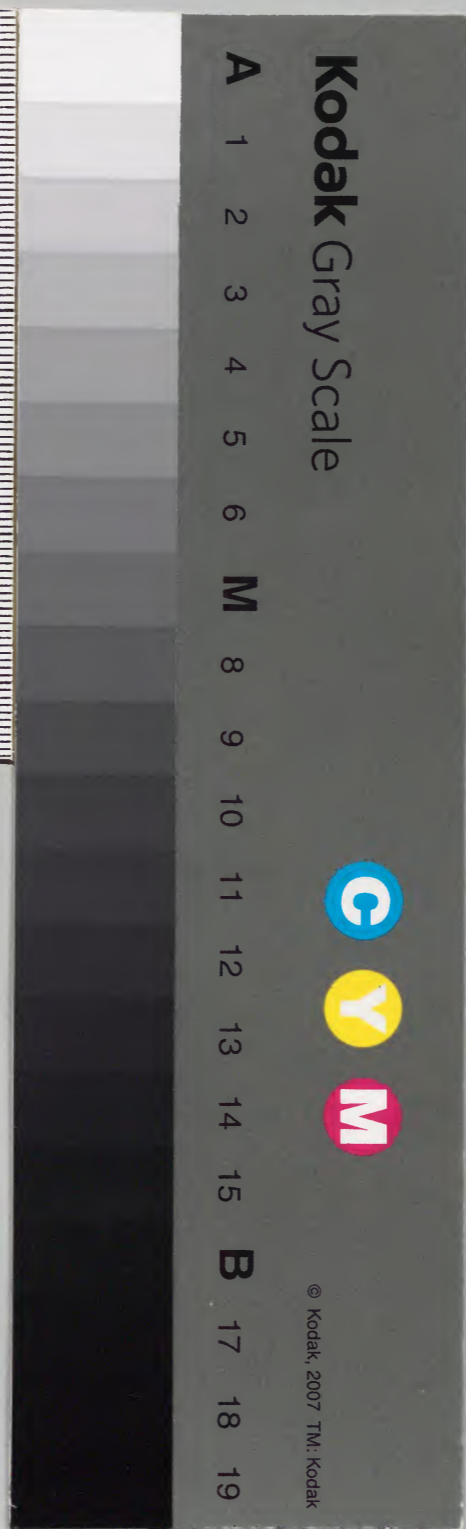
宋朝事實



漢書門類		二四九	二四九
八冊	七架	函	號

內閣文庫		漢書	二四九
九冊	函	架	號

內閣文庫		漢	2429
冊數	8	(	6)
函號	294		29





宋朝事實卷七

宋

李

攸

撰

儀注一

太祖乾德元年將有事于南郊為壇于城南南薰門外

徑五丈高九尺四成

案四成原本誤作四出攸宋史禮志壇舊制四成一成二十丈再成

五丈指一成而言徑為五丈則四圍為二十丈然不及宋史之詳又高九尺與宋史言八尺一寸者不合附註備攷帝致齋于便殿屏葦茹

前一日上服袞冕備大駕鹵簿宿齋于青城上御青城

門觀奏嚴夜設警場用鼓吹一千二百七十五人奏嚴

夕草... 卷十一 費振勳校

用金鈺大角大鼓樂用大小橫吹觥篥笛角手歌六  
州十二時每更三奏之

導引二首 和調玉燭睿化著鴻明緹管一陽生郊禋  
盛禮燔柴畢旋軫鳳皇城森羅儀衛振華纓載路溢歡  
聲皇圖大業超前古垂象泰階平 歲時豐衍九土樂  
升平當寰海澄清道高堯舜垂衣治日月竝文明嘉禾  
甘露登歌薦雲物煥祥經兢兢夕惕持謙德未許禪云  
亭

六州 嚴夜警銅史漏遲遲清禁肅森陸羽衛儼皇

闡角聲厲鈺鼓收宜金管成雅奏逐次逶迤薦蒼璧郊  
祀神祇屬景運純熙京坻豐衍羣材樂育諸侯述職盛  
德服蠻夷原註殊祥萃九苞丹鳳來儀為膏露降和氣  
和聲洽三秀煥靈芝鴻猷播史冊相輝張四維卜世永固丕  
基敷立化蕩蕩無為合堯舜文思混并寰宇休牛歸馬  
咸偃革蹈詠慶昌期

十二時 承寶運馴致隆平鴻慶被寰瀛時清俗阜治  
定功成遐邇詠由庚儼郊祀文物聲明天正星拱奉嚴  
蹕布羽儀簪纓宸心虔潔明德播惟馨動蒼冥神降享

六月... 卷十一 二

精誠

和聲

燔柴半萬乘移天仗肅鸞輅旋衡千官雲擁

羣后輸誠玉帛旅明庭韶濩薦金奏諧聲集休享皇澤

浹黎庶普率洽恩榮仰欽元后睿聖貫三靈萬邦寧景

眈愈駢臻

鹵簿使張昭又上言準舊儀鑾駕將出宮入朝赴南郊

宿齋之辰皆有夜警晨嚴之制奏嚴之設本緣警備事

理與作樂全殊況齋宿之夜千乘萬騎宿于儀仗之中

苟無鼓漏之徼巡何警衆多之耳目其宮門廟門南郊

夜警晨嚴之制望依舊制施行詔從之

太祖乾德元年八月六日太常禮院言南郊壇衆星位

版并刻漏時辰司天臺應奉豫申嚴辦從之太宗淳化

四年五月三日吏部侍郎陳恕言郊壇祭祀其神位席

褥墜自今竝委逐司長官封送祀所禮畢監祭使封還

從之

太祖乾德元年將有事于南郊司天監新定從祀星辰

圖上之中書門下詳定祀昊天上帝儀設皇地祇之位

從祀五方五帝日月五星中官外官總六百八十七位

本五帝下脫日月二字五星下脫中官外官四字今據宋史禮志增入

有司議請以僖

祖升配昊天上帝太常少卿張昭請以宣祖崇配詔從

之宋史禮志張昭議曰隋唐以前雖追立四廟或六

考北齊圜丘祀昊天以神武升配隋祀昊天于圜丘以

皇考配唐貞觀初以高祖配圜丘梁太祖郊天以皇考

烈祖配恭惟宣祖皇帝積累勲伐肇基王

業伏請奉以配享從之此書不載其議

乾德元年將有事于南郊禮儀使陶穀建議取天文大

角攝提列星之象作攝提旗及北斗旗二十八宿旗十

二辰旗龍墀十三旗五方神旗五方鳳旗四瀆旗于時

有貢黃鸚鵡白兔及馴象又作金鸚鵡玉兔馴象旗帝

又詔別造大黃龍負圖旗一黃龍負圖旗一宋史禮志無黃龍

負圖旗一六字但以下二十一旗數之則大黃龍負圖

旗外又有黃龍負圖旗觀下文云八黃龍負圖旗陳于

明德門前餘二十旗悉立于宿頓官則大神旗六日旗

此本二旗而宋史刪去可以證其闕

一月旗一君王萬歲旗一天下太平旗一獅子旗二金

鑾旗一金鳳旗一五龍旗五二十一旗皆有架南郊用

之大黃龍負圖旗陳于明德門前餘二十旗悉立于宿

頓宮前遇朝會冊禮亦皆陳于殿庭牙門旗赤質錯采

為神人象中道前後各一門左右道五門門二旗金節

制黑漆竿上施圓盤周綴紅絲拂八層黃繡龍袋籠之

幢制如節而五層韜以袋繡四神隨方色朱漆柄取曲

禮行前朱鳥而後玄武左青龍而右白虎之義絳麾如  
 幢止三層紫羅囊蒙之黃麾古有黃朱纁三色所以指  
 麾也漢鹵簿有前黃麾護駕御史宋制絳帛為之如幡  
 錯采成黃麾字下繡交龍朱漆竿金龍首上垂朱絲小  
 蓋幡本幟也貌幡幡然有告止傳教信幡案原本脫教  
 字今據宋史  
儀衛志 皆絳帛錯采為字上有朱絲小蓋四角垂羅文  
 佩繫龍頭竿上有錯采字下告止為雙鳳傳教為雙白  
 虎信幡為雙龍又有絳引幡制頗同此作五色間暈無  
 字兩角垂佩斄為四角小蓋每角垂朱佩間以朱絲周

綴五色帶繡雲龍孔雀白鵝有三色之別繫龍頭竿竿

制如戟案宋史儀衛志斄本緝鳥毛為之唐有六色孔  
 雀大小鵝毛雞毛之制後志云今制有青緋皂

白黃五色上有朱蓋下垂帶繡禽羽末綴金鈴青則  
 繡以孔雀五角蓋緋則繡以鳳六角蓋皂則繡以鵝六  
 角蓋白亦以鵝四角蓋黃則以雞四角蓋每角綴垂佩  
 揭以朱竿上如戟加橫木龍首以繫之與此書互有詳  
 畧

王公所給幢黑漆柄紫綾袋節韜以碧玉麾以紫綾

袋餘制同范質與禮官議案宋史范質與禮官議郊祀  
 與服之制在建隆四年此書

失載道駕官服袴褶之衣按袴褶衣其制度所起先儒

皆無其說惟開元雜禮五品以上通用細綾及羅六品

以下服小綾褶衣其色隨本品綬色原註褶衣  
 卽複衣也又按諸

王朱綬四采赤黃縹紺赤卽朱也以純朱爲地更次第輕入黃白青汁內染之共爲四采亦謂之朱褶一品綠

縵綬四采綠紫黃赤原註縵卽綠色也以綠爲地亦謂之

綠縵綬褶二品三品紫綬三采紫黃赤謂之紫褶其衣

身領袖請依今制又按令文武弁金飾平巾幘簪導

紫褶白袴玉梁珠寶鈿帶鞞騎馬服之金飾卽金附蟬

也附蟬之數一品九蟬二品八蟬三品七蟬四品六蟬

五品五蟬又令文武弁平巾幘侍中中書令散騎常侍

加貂蟬侍左者右珥侍右者左珥宋史輿服志侍左者左珥侍右者右珥

與此互異又開元雜禮導駕官竝朱衣冠履依本品朱衣今

之朝服也然自一品至三品竝用四入之朱爲衣乃協

上下之文異絳繒之色又令文三品以上紫褶五品以

上緋褶七品以上綠褶九品以上碧褶竝白大口袴起

梁帶烏皮鞞看詳籠巾籠冠平巾與武弁大冠其名雖

殊本是一物製同而飾別蓋以官品爲差其幘戴在籠

冠下今請造袴褶如今制其起梁帶形制檢尋未獲欲

乞以革帶代之奏可又令博士檢緋紫襦褶制度按開

元禮武臣陪位大仗加蟠蛇襦褶如袖無身以覆其膊

胛原註胛音各從肩領覆臂膊共一尺二寸又按釋文

玉篇云其一當背其一當背謂之兩當今詳兩當之制

其領連所覆膊胛其一當左膊其一當右膊故謂之起

膊今請兼存兩說擇而用之是歲造襦褙遂用當背

之制

乾德元年將有事于南郊于是范質上言三公祭服舊

皆畫升龍請令禮官檢尋故事按三禮三公毳冕無龍

章上公衮冕二品鷩冕又周禮言上公衮冕九旒以五

采繩貫五采珠旒長九寸每寸以珠玉瑱其衣玄色五

章山龍華蟲火宗彝畫于衣其裳朱色四章藻粉米黼  
黻繡于裳又按令文旒竝貫青色珠青纁其珠及充纁  
今請依令文青色之制詔從之遂改製焉

淳化四年正月辛卯合祭天地園丘以宣祖太祖皇帝

同配有司因請孟春祈穀孟冬神州地祇季秋大饗明

堂請以宣祖配冬至祀昊天夏至祀皇地祇孟夏雩祀

請以太祖配從之宋史淳化四年以宣祖太祖並配

園丘禮儀使蘇易簡請郊祀園丘奉

宜祖太祖同配其常祀祈穀神州地祇明堂以宣祖配

園丘北郊雩祀以太祖配奏可此以下三條從事實類

苑採出而字句多訛

缺復據宋史訂正



費振勳校

太宗將南郊彗星見宰相趙普召檢討杜鎬問之鎬曰  
 當祭日食猶廢祭謫見如此罷祀不疑遂從其說至熙  
 寧五年將郊而河決神宗問輔臣曰議者以河決地震  
 不當郊王安石曰古者年不順成八蜡不通八蜡小祭  
 或可以變異廢上帝之祭乃祭之大者恐不宜如此上  
 亦以為然

建隆四年太常博士和峴奏唐以前寅日蜡百神卯日  
 祭社宮辰日臘饗宗廟開元定禮三祭皆于臘辰以應  
 土德聖朝火德合以戌日為臘而以前七日辛卯便行

蜡禮恐未為宜下太常議而請蜡百神祀社稷饗宗廟

同用戌臘日

案以上各條皆郊祀之儀此係蜡臘擇日故以類從不復以時代為先後

仁宗慶歷四年十月壬辰太常禮院言新修禮儀竝據  
 通禮而郊廟舊儀所設罇彝之數乃與通禮不同南郊  
 配帝位舊誤著罇二山罍二今宜如通禮犧罇之次益  
 以象罇二其下壇午階之東舊設象罇二壺罇二山罍  
 二今宜如通禮增山罍為四每太廟室舊設犂彝一黃  
 彝著尊二今宜如通禮用犂彝一黃彝一犧罇一象罇  
 二山罍二仍于堂下階間及設壺罇二山罍二從之仁

宗景祐二年十一月十一日詔訪聞祀天地社稷宗廟  
簠簋籩豆祭器多是損壞收掌不得嚴潔令太常禮院  
相度修整不堪者別引創造淨潔處置庫收盛

封禪 帝每道經險峻必降輦徒步所司議增侍衛皆  
卻之導從者或至疲頓而帝辭氣益壯侍臣莫不瞻悚  
至回馬嶺以天門斗絕給從官橫板選親從卒推引而

上原註板之制長三尺許兩端施  
絲帛上則施于背下則施于臆衛士皆給釘鞵上至

御幄命近臣觀玉女泉及古碑前一夕山上大風裂帟  
幕遲明未已及上之至天氣溫和纖羅不動祥光瑞雲

交相輝映辛亥設昊天上帝位于山上園臺太祖太宗  
配帝位于東方西向北上側向以申祖宗恭事之意設  
五方帝日月天皇大帝北極神座于山下封祀壇之第  
一等青帝于卯陞之北赤帝于午陞之東黃帝于午陞  
之西白帝于酉陞之南黑帝于子陞之西大明于卯陞  
之南夜明于酉陞之北天皇大帝于戌陞之北北極于  
丑陞之東席皆以藁秸上加席褥設五星十二辰河漢  
及內官五十四座于第十有二陞之間各依方面几席  
皆內向其內官北斗于未陞之東天一太一皆在北斗

之東五帝內座在亥陛之西帝座在卯陛之北又設二十八宿及中宮一百五十八座于第三等其二十八宿及大角攝提太微太子明堂軒轅三台五車諸王月星織女建星天紀等一十六座並差在外位前又設外官一百六座席位于內壝之內又設衆星三百六十座席位于內壝之外各依方次十有二陛之間席皆以莞所司陳寶及嘉瑞等于樂縣之北東西廂玉昊天上帝以蒼壁青帝以青珪赤帝以赤璋白帝以白琥黑帝以玄璜黃帝以黃琮日月以珪璧幣昊天上帝幣以蒼地祇

幣以黃配帝幣以白五天帝日月內官以下各從其方之色各長一丈八尺又方丘玉幣皇地祇以黃琮其幣以黃神州以兩圭有邸其幣以玄配帝之幣以白封祀壇內官五十四座中官一百五十八座外官一百六座社壇嶽鎮海瀆以下一十八座依南郊隨方色用幣正位配位依南郊各位犢一羊一豕一五方帝每位羊一豕一日月神州每位羊一豕二從祀七百三十七位羊豕每位使肉二段計使一千四百七十四段上服袞冕侍中奏中嚴少頃又奏殿中監進鎮圭皇帝出次肅屏

導衛減去拂翟燭籠前導亦徹去上至幄殿登歌樂作  
 用高安之曲禮儀使引皇帝就褥位西向樂止禮儀使  
 奏請皇帝再拜拜訖禮生贊拜在位羣臣皆再拜次禮  
 儀使引皇帝詣盥洗樂作侍中跪取匱盥沃水皇帝搯  
 手盥手門下侍郎進帨巾皇帝帨手訖樂作解劔脫舄  
 如常儀禮儀使贊引皇帝升幄殿樂作降神用禮安之  
 曲皇帝自午陞升詣昊天上帝正座前禮儀使奏請皇  
 帝再拜上香進酒貢幣俯伏興再拜中書侍郎讀玉冊  
 維大中祥符元年歲次戊申十月戊子二十四日辛亥

嗣天子臣德昌敢昭告于昊天上帝臣嗣膺景命昭事

立穹昔太祖揖讓興邦案興邦宋史禮志作開基太宗憂勤致治肅

清寰海案肅清宋史作廓清混一車書升中告成猥延積慶案此二句

宋史作罔抑升中元符錫祚衆寶效祥異域咸懷豐年屢

應虔修封祀祈福黎元謹以玉帛犧牲粢盛庶品備茲

禋燎式薦至誠皇伯考太祖皇帝啟運立極英武聖文

神德立功大孝皇帝皇考太宗至仁應道神功聖德文

武大明廣孝皇帝配神作主尚饗次詣太祖皇帝配座

前行禮玉冊文案太祖太宗玉冊文宋史禮志並失載此足補其闕維大中祥符

元年歲次戊申十月戊子朔二十四日辛亥孝子嗣皇帝臣德昌敢昭告于皇伯考太祖啓運立極英武聖文神德立功大孝皇帝恭以在昔昊穹顧懷聖神開統救衰五代先德後刑平亂四方有征無戰荆湘請覲巴蜀知歸海隅既同江左亦服臣猥以孱眇祇荷慶靈再炳元符誕彰休應封祀喬嶽陟配上立虔舉典章敢祈昭格謹以制幣犧牲粢盛庶品式伸嚴配侑神作主尚饗次詣太宗皇帝配座前行禮玉冊文維大中祥符元年歲次戊申十月戊子朔二十四日辛亥孝子嗣皇帝臣

德昌敢昭告于皇考太宗至仁應道神功聖德文武大明廣孝皇帝恭以欽明御宇立德應天撫泉浙之強雄除并汾之負固誕敷景化聿致太平儀抑升中功遵不宰臣猥承積慶獲荷鴻休時臻太和屢惟稔歲大錫遐祚再炳元符紀號名山永揚徽烈謹以制幣犧牲粢盛庶品式伸嚴配侑神作主尚饗封祀玉牒文維大中祥符元年歲次戊申十月戊子朔二十四日辛亥有宋嗣天子臣德昌敢昭告于昊天上帝運啓大同惟宋受命太祖開階案開階宋史作肇基功成治定太宗膺圖重熙累盛粵

惟冲人不承列聖案宋史此句下有寅恭一紀于茲四

隩來暨玄貺殊尤元符章示案宋史此句下有儲慶時

和年豐羣生成遂案宋史此句下有仰荷僉議大封聿

伸昭事躬陟喬嶽對越上玄案宋史此句下有率禮祇

孝奉先祈福下民侑神奉先天祿無疆靈休允迪萬葉

其昌永保純錫禮儀使贊引皇帝復禱位亞獻終獻行

事宰臣以下分祀羣神訖皇帝飲福酒攝中書令王旦

跪稱天賜皇帝太元神策周而復始永綏兆民送神上

詣昊天上帝座前封玉匱太祖太宗座前封金匱還立

石碱南攝太尉王旦奉玉匱于碱中有司徹饌燔燎將

作監率工人封石碱畢禮儀使跪奏禮畢前導皇帝歸

幄殿佩劍納舄樂作殿中監跪受鎮圭皇帝至御幄樂

止司天跪奏慶雲繞壇月有黃輝氣宰臣率從官稱賀

即日還仗奉高宮壬子禪祭社首山如封祀之禮禪祭

皇地祇玉冊文維大中祥符元年歲次戊申十月戊子

朔二十五日壬子嗣天子臣德昌敢昭告于皇地祇無

私垂祐有宋肇基命惟天啓慶賴坤儀太祖神武威震

萬寓太宗聖文德綏九土臣恭膺寶命續承丕緒穹昊

降祥靈符下付景祚延鴻祕文昭著八表以寧五兵不  
試九穀豐穰百姓親比方輿所資涼德是愧溥率同詞  
縉紳叶議因以時巡亦旣肆類躬陳典禮祇事厚載致  
孝祖宗潔誠嚴配以伸大報聿修明祀本支百世黎元  
受祉諱以玉帛犧牲粢盛庶品備茲禋祀式表至誠皇  
伯考太祖啟運立極英武聖文神德立功大孝皇帝皇  
考太宗至仁應道神功聖德文武大明廣孝皇帝配神  
作主尚饗上至山下服靴袍步出大次侍臣言山路險  
滑請乘步輦上曰接神在邇敢不徒行前夕陰晦風勢

勁猛不能燃燭及行事風頓止天寓澄霽燭燄凝然不  
動封石礮訖紫氣蒙壇法駕還奉高宮日重輪五色雲  
見鼓吹振作觀者塞路萬歲之聲震動山谷配座金匱  
迴日奉置太廟本室上作登泰山謝天地述二聖功德  
銘初王欽若言唐高宗玄宗二碑之東石壁南丘平峭  
欲卽崖成碑以勒聖製上曰朕之功德故無所紀若須  
撰述不過謝上天敷佑叙祖宗盛美是日幸仁聖天齋  
王炳靈公廟岱嶽觀王母池宜福寺青帝君觀天貺殿  
靈液亭收上泰山奉高宮日會真宮增葺室宇選道士

住持焚修仍給供具物放國朝以來天下所獻珍禽奇獸悉縱于山下

癸丑御朝觀壇肆赦

案此赦文東都事略及長編宋史俱失載

門下式觀遠

古眇覲前王功成治定之餘時和歲豐之際三靈孚佑萬寓宅心則攷登封降禪之文率建顯垂鴻之禮無懷而下間封祀于崇巒開元以來曠講求于徽典時更五代運應千年當聖祖之開基肇平郊壘暨神宗之制作益固邦基升喬嶽以未遑謂冲人之克嗣肆予纂紹每務精勤動經畫于永圖庶奉承于先志顧惟寡德素昧

王猷遵奕世之貽謀承慶靈之遠及屬以五兵銷偃四海澄清良民合歸厚之風嘉穀茂重華之歲荷洪符之昭錫示大歷以無疆允叶昌期實繁靈眷威蕤絕瑞覺倍輿情是用承列聖之垂休徇衆臣之勤請聿崇大報躬造神區文物聲明具陳于法駕豆籩珪幣悉奉于彝章紫壇伸巖配之儀玉檢視封崇之制諒三神之降鑒伊百福以潛臻輯瑞班朝率從肆覲省方問俗用慰來蘇遵王度以無愆展國容而有耀旣被紛綸之景况宜覃渙汗之洪恩冀與羣生共膺遐嘏可大赦天下云云



於戲升中展采曠古之盛儀尊祖配天哲王之洪範既周旋而集事諒中外以咸歡載省眇躬獲成大禮猥當殊慶愈勵深衷思廣聽于嘉謀貴同裨于闕政更賴朝廷勲舊藩輔親賢逮諸文武之臣共立忠勤之效式扶昌運永保丕休

是日上有黃氣如匹素五色雲如蓋紫氣翊仗是夕次中牟縣辛丑過訾村設幄殿奉置三陵神主上鞞袍拜哭奠獻是夕晴霽始就次蒼煙白露赴陵上俄覆神幄禮畢乃散咸以為上哀慘所感

案此以下為真宗大中祥符四年二月幸西京

祀汾陰后土之儀原本不載年月今依宋史序訂

是日帝召近臣登延慶亭南望仙掌北瞰龍門自宮至睢上列植嘉樹六師環宿行闕旌旗帟幕照耀郊次帝眺覽久之

先是睢上多風及行禮頓止黃氣遶壇月重輪衆星不見惟大角光明

上登鄴丘亭視汾河望梁顧左右曰此漢武帝泛樓船處也一時之樂垂于千古即日還奉祇宮鼓吹振作紫氣四塞觀者溢路民有扶老攜幼不遠千里而至者咸

感泣言曰五代以來此地爲戰場今乃獲覩天子巡祭  
實千載一時之幸

赦文門下爲人倫之紀律禮曰天經著王者之誠明祀  
惟大事凡致恭于禱載求介福于黎元已建園封是崇  
方澤攸乾元之設象配乾健以同符厚德無疆柔祇定  
位矧高雎之靈境有前古之嚴祠誕集祺祥薦從禋瘞  
登隆祭典焜耀國容歷五運以下衰曠六飛之戾止頌  
予菲德叨纂慶基欽燕翼之貽謀荷豐融之敷祐旣無  
文而成秩顧隆典以交修多愧眇冲獲遵盛美率由勤

請勉徇輿情慰蒲津佇望之民奉郊上親祠之事百神  
幽贊九服駿奔嘉瑞必升靈休允答遂涓良日式展鴻  
儀務極洗心以申精意薦豆籩而惟潔奠琮帛以斯嚴  
禮樂相資神祇胥悅集顧懷之殊貺契茂育之立功是  
用周覽時風肆覲西后輯瑞圭而成列羅琛貢以充庭  
和氣冲融頌聲洋溢肇迎嘉慶適鍾神賜之祥均被華  
夷宜廣雲行之施可大赦天下云云於戲龐洪之慶旣  
浹于八區眷佑之靈普臻于兆庶更賴宗親勲舊文武  
忠良罄同德之端誠贊卜年之景祚庶期寰宇永洽純

熙是行塗中屢有甘澤之應皆夕降晨霽從官衛兵無沾霈之患又農事方興耕民懼抃相屬

三月駐蹕西京陳堯叟李宗諤來朝堯叟奏曰臣等供使職日面奉宸旨今之祀事皆爲蒸民如不擾八集事卽副朕意臣等自經度訖于禮成凡土木工三百九十萬餘止役軍士至于輦送芻糧供億頓置亦未嘗科率編民上稱善久之始雍熙初議封禪特命翰林學士扈蒙宋白賈黃中右散騎常侍徐鉉兵部員外郎張洎太常丞呂端殿中丞韓瑄詳定儀注真宗東封命翰林學

士杜鎬待制陳彭年與禮官同撰儀注至是祀汾陰亦如之

宋朝事實卷十一

宋朝事實卷十二

宋 李 攸 撰

儀注二

國初因唐與五代之制文武官每日赴文明殿原註即文德殿

正衙常參宰相一人押班五日起居即崇德長春二殿

原註崇德即紫宸長春即垂拱中書門下為班首其長春殿常朝則內

侍省都知押班率內供奉官以下并寄班等先起居次

客省閣門使以下原註呈進目者次三班使臣原註節度觀察防禦團練刺史

等子弟充供奉官侍禁殿直有旨令預內朝起居者次內殿當直諸班原註殿前掛揮使左

右班都虞候內殿直散員次長入祇候東西班殿侍次

御前忠佐次殿前都指揮使率軍校至副指揮次駙馬

都尉原註任刺史以上者綴本班次諸王府僚次殿前都軍使都頭

次皇親將軍以下至殿直次行門指揮使率行門起居

原註以上並內侍贊喝如傳宣前殿不坐卽宰相樞密使文明殿

學士三司使翰林樞密直學士中書舍人三司副使知

起居注皇城內監庫藏朝宮諸司使副內殿崇班供奉

官侍禁殿直翰林醫官待詔等同班入次親王次侍衛

親軍馬步軍都指揮使率軍校至副都指揮使次使相

次節度使次統軍次兩使留後觀察使次防禦團練使

刺史次侍衛馬軍步軍使都頭起居畢見謝班入如御

崇德殿卽樞密使以下先就班俟升坐原註諸司使副以下至殿直分

東西對立餘皆北向宰相參知政事最後入原註以上並閣門贊喝日止再

拜朔望及三日假卽樞密使以下皆舞蹈

建隆三年三月重定合班儀升六曹侍郎在給事舍人

之上郎中在補闕之上員外郎在拾遺之上節使在六

曹侍郎之上中書侍郎之下故事京兆省官爲侍從班

五品押南省四品六品押南省五品節使在諸司三品

之下至是改焉

案文獻通攷載合班圖于朝儀後可與此互證

十月賜文武常

參官冬服累朝止賜將相翰林學士諸軍大使至是太祖曰冬服不及百官甚無謂也故賜之

乾德元年閏十二月詔一品致仕官曾帶同平章事者每遇朝會宜綴中書門下班是時太子太師致仕侯益等來陪祀故有是詔

淳化二年十二月太宗御文德殿羣臣入閣禮畢賜百官廊下殮唐制朔望天子御宣政殿受百官起居諸司奏事仗衛如式敬宗始于紫宸為入閣之儀五代以來

禮容多闕至是始復舊

三年正月太宗御朝元殿受賀禮畢改服通天冠絳紗袍升殿羣臣上壽國朝以來元正冬至朝賀御正殿即以退御大明殿羣臣常服上壽奏教坊樂至是始約開元禮皆以法服設宮懸萬舞酒三行而罷

大宴羣臣于廣德殿分設宰相使相三師三公參知政事東宮三師僕射學士御史大夫中丞三少尚書常侍賓客太常宗正卿丞郎給事諫舍節度兩使留後觀察防禦團練刺史上將軍都指揮使坐于殿上文武四品

以上知雜御史郎中郎將禁軍都虞候坐于朵殿餘升朝官諸軍頭都頭以上諸蕃進奉使諸道進奉軍將以上分坐于兩廊宰相使相坐以繡墩原註曲宴行幸用杌子參知政事以下用二蒲墩花毬原註曲宴樞密使副使並同案花毬宋史禮志作蜀毬軍都指揮使以上用一蒲墩自朵殿而下皆緋緣氍毹條席殿上器用金餘以銀其日樞密使以下先起居訖當侍立者升殿宰相率百官入宣徽閣門通唱致詞訖宰相升殿進酒各就坐酒九行每上舉酒羣臣立侍次宰相次百官舉酒或傳旨命酌即皆搢笏起飲再拜原註曲宴

多令不拜或上壽朝會止令滿酌不勸中飲更衣賜花有差宴訖舞蹈拜謝而出太平興國後止設春宴雍熙三年後常以暮春召近臣賞花釣魚于苑中三館之職皆預淳化四年令京官兼館職者並預大宴咸平三年始備設春秋大宴五年十二月詔凡內宴宗正卿令升殿坐班次依合班儀又以翰林學士梁顥請春秋大宴小宴賞花行幸次為四圖頒下閣門遵守案宋史禮志春秋季仲及聖節郊祀藉田禮畢巡幸還京凡國有大慶皆大宴天聖後大宴率于集英殿次宴紫宸殿小宴垂拱殿若特旨則不拘常制天禧四年從集賢院祖士衡言大宴將更衣羣臣下

殿然後更衣更衣後再坐則羣臣班于殿庭候上升坐  
起居謝賜花再拜升殿案文獻通攷有大慶殿再坐上壽立班圖

初入面西躬候通銜位姓名訖引當殿贊喝兩拜搢笏

舞蹈三拜不起奏聖躬萬福喏贊又再拜喝祇候出如

喝有敕賜酒食更兩拜搢笏舞蹈三拜訖祇候差遣見

引當殿立躬喝兩拜隨拜山呼奏聖躬萬福喏喝祇候

平身立候喝謝恩兩拜隨拜山呼案此條不著某年所定某處儀注與文獻

通攷宋史禮志所載常朝起居入閣賜宴諸儀互有異同疑原本尚詳傳寫闕之

唐王及善曰中書令可一日不見天子乎太祖開寶九

年以中外無事始詔旬假日不坐然其日輔臣猶對于

後殿問聖體而退至道三年三月二十九日旬假是日

太宗猶對輔臣至夕帝崩李南陽永熙挽詞曰朝憑玉

几言猶在夜啓金滕事已非時稱佳作至真宗朝旬假

輔臣始不入寶元中西事方興假日視事慶歷初乃如

舊

諸蕃入朝皇朝之制西北蕃部及契丹高麗東南蠻西

南夷及諸外蕃國來貢者並對于崇德殿契丹使捧書

函入殿庭北向鞠躬閣門使降受升殿以進內侍都知



受而啓之通事舍人導使者升殿代其主跪問聖躬上  
 令內侍都知報問之皆通事傳譯畢乃降階西向通名  
 起居舞蹈賜冠帶器幣牽勒馬上親宴其使于內殿他  
 國使或止就長春殿皆于殿庭北向跪奉表函通事舍  
 人受以進南蠻東夷西南夷海外蕃國西北蕃部對訖  
 復引對于崇政殿宋史禮志凡外國使至及君長來朝皆宴于內殿開寶八年宴契丹使于長春殿太平興國三年宴契丹使諸國蕃客于崇政殿以契丹使來賀故也景德澶淵會盟以來始定儀注引對于崇政殿宴使于長春殿至政和五禮新儀則朝見賜宴朝辭皆于紫宸殿假日皆于崇政殿諸國不及也此書所載蓋有善本國歌舞者令奏之契丹高麗交據宋初之制

吐使歸赴內朝奉辭皆于崇德殿其契丹使召升殿授  
 書他國書皆有司付之其賜物有差真宗景德後契丹  
 請盟每使至遣官爲接伴館伴使副使舍于都亭驛班  
 在上將軍之下宴賜加等餘蕃使分館諸驛高麗使至  
 遣閣門祇候接送直館一員館伴宴餞亦命近臣諸蕃  
 夷奉朝貢四十三國原註契丹夏州歲遣使入貢已載本門高麗國原註漢立菟郡國境南北一千五百里東西三千里定安原註馬韓之種爲契丹所攻餘衆保于西部稱定安國  
 女真原註渤海之別種本駕姓日本原註倭奴國也以通攷作西鄙溪洞諸蠻原註隋置辰州唐置錦州  
 交趾原註本南越之地交州總管也後改安南都護府

巫州欽州皆唐末蠻酋分據其地自置僞刺史建隆以後溪洞諸蠻皆歸順乞內附朝廷悉命其酋長為刺史

南丹州原註宜州接撫水州原註在宜州南有縣四曰

勞唐隸西南蕃原註漢牂牁郡唐置費邛部州蠻原註

十一程至部落黎州山前山後蠻原註西南夷之別

主黎州南行七日而至其地又一程至雅州蠻原註西

種風琶蠻原註昌城之占城原註在雲南程至兩浙一月程

三佛齊原註南蠻之別閩婆原註南海中國在勃泥原註在

大海注輦原註四十一萬一千四百里蒲端原註國在海

丹流眉原註國在海上海水路東北天竺原註舊名身毒

日婆大食原註本波于闐原註國在京師之西九千九

蕃西北至疏勒二千餘里東接吐龜茲原註回鶻原註高昌原註

其地勢高敞人民昌盛以為名回鶻原註國在西北婆羅陵

水唐初號特勒吐蕃原註本漢西戎之地或云南涼秃

勒蕃族帳分處各有黨項原註古析支之地漢西羌之

首領內屬者為熟戶原註別種部落分處各有首領內

屬者為西涼府原註西涼即涼州也唐末陷河西之地

至靈武千里西北沙州原註瓜沙二州達靺原註東方

去至甘州五百里原註本漢燉煌故地原註置勒斯資之

之達靺謂置勒斯資原註董馘原註子為會州刺史原註層

檀原註國與占勿巡原註其國主蒲加心烏皇遣使來貢伊

城大食相近

州案原本闕註龐元英文昌賓同隴原註海南小國其

道中來朝貢雜錄謂即漢之伊吾郡甘州原註甘州回鶻可汗西州案自此以

本俱闕註文昌雜錄謂西州本高昌國漢大食西州大食西州大食西州大食西州

慈案文昌雜錄作陀羅離宋史大大食俞和盧地案文昌

錄誤以俞盧和地為南荒之國攷宋史謂大食國人入

貢路由沙州涉夏國抵秦州天聖元年恐為西人鈔略

乃詔自今取海路由廣州至京師其國部屬各異名故

有勿巡有陀婆離有俞盧和地有麻囉跋等國然皆冠

以大食則其為大理案范成大桂海虞衡志曰大理

西方之國無疑南詔國也本唐小夷自皮邏諾

併五詔為一受冊封雲南王至異牟尋封南詔王後自

稱大禮國今其與中國接乃稱大理國與唐史禮理字

異未詳案又獻通攷宋史俱不著西天之

所始西天大食國稱惟于熙寧六年載都蕃首蒲陀

婆利慈表奉貢物事據此書後篇所記是

年西天大食國來朝疑係一事附註備攷

日本淳化二年貢方物太平興國九年獻銅鈴磬景德

元年來朝大中祥符二年來朝熙寧五年來朝元豐元

年來朝

交趾開寶元年八月來貢方物太平興國二年五年七

年八年來貢方物雍熙二年貢方物三年貢金器牙犀

端拱元年貢方物淳化元年貢龍鳳椅子傘握子五年

貢方物至道三年貢七寶交椅方物咸平元年獻馴象

四年貢馴犀象景德元年遣其子明提來貢四年遣其

弟明昶來貢乞賜九經佛經大中祥符二年貢馴犀三年五年七年貢方物天禧三年遣弟鶴來貢方物熙寧二年六年貢方物元豐元年貢方物

溪洞諸蠻逐年同天節端午貢方物

南丹州開寶七年貢銀器馬九年求賜牌印太平興國五年貢銀淳化元年遣其子來貢銀五年貢方物

撫水州咸平四年正月貢方物三年十一月十二月又來朝天禧元年貢方物

西南蕃乾德四年五年六年貢方物開寶二年貢方物

八年貢馬太平興國三年貢方物五年貢馬雍熙二年八年貢方物九年貢馬淳化元年遣其弟漢興來朝三年貢方物馬至道元年貢方物咸平元年貢方物二年五年貢馬景德元年貢方物大中祥符二年貢賀東封馬六年八年九年貢方物天禧四年貢方物天聖四年貢方物康定元年貢馬熙寧三年貢方物六年四次貢方物十年貢方物

邛部州蠻開寶二年貢方物太平興國四年貢方物雍熙二年貢馬端拱二年貢御馬淳化二年貢方物馬至

道三年遣其子來朝賀咸平二年五年貢方物景德二  
年貢象牙大中祥符元年貢馬景祐五年貢方物

黎州山前山後兩林蠻開寶二年八年貢方物太平興  
國二年四年貢馬雍熙二年貢方物端拱二年貢馬淳  
化元年貢方物大中祥符元年貢方物天禧二年貢方  
物

雅州蠻太平興國二年貢方物大中祥符二年貢馬犂  
牛三年貢方物馬

風琶蠻咸平元年貢馬景德二年貢犀角犂牛青羊

占城建隆元年貢方物二年來朝三年貢方物乾德四  
年三月九月貢方物五年貢方物開寶二年貢馴象牙  
四年貢方物六年四月貢方物七年九月貢方物太平  
興國二年三年四年七年貢方物八年貢馴象淳化元  
年貢馴犀三年貢方物至道元年三年貢方物咸平二  
年來朝景德元年二年四年貢方物大中祥符元年三  
年四年七年八年二月五月貢方物天禧二年貢方物  
天聖八年貢方物熙寧元年九月貢方物元豐元年貢  
方物

三佛齊建隆元年二年三月十一月貢方物開寶  
四年五年貢方物七年貢象牙八年貢方物太平興國  
五年八年貢方物雍熙二年貢方物端拱二年貢方物  
淳化元年貢方物咸平六年貢方物大中祥符元年貢  
方物天禧元年貢方物天聖六年貢方物  
閣婆淳化三年貢方物

勃泥太平興國二年貢方物

注輦大中祥符八年貢方物天禧四年貢方物明道二  
年貢真珠等熙寧十年貢方物

蒲端咸平六年貢方物景德元年四年貢方物大中祥  
符四年貢方物

丹流眉咸平四年貢方物

天竺乾德三年貢舍利開寶五年貢舍利八年貢方物  
太平興國三年貢舍利五年貢香藥七年貢佛頂印八  
年貢經犀角淳化二年貢舍利至道元年貢佛頂骨三  
年貢梵夾咸平元年四月來朝二年貢梵夾四年四月  
來朝七月貢梵夾舍利六年貢方物景德元年貢舍利  
二年貢梵夾菩提葉大中祥符三年貢金剛坐四年正

月貢金剛坐六年貢梵夾經佛骨舍利七年貢梵經九年二月貢佛骨舍利四月五月來朝天禧三年四年貢梵經天聖二年貢梵經

大食開寶元年四年六年七年八年九年貢方物太平興國二年四年貢方物雍熙元年貢花錦淳化五年貢方物至道元年貢龍腦三年貢方物咸平二年閏三月六月三年六年貢方物景德元年二年四年貢方物大中祥符元年貢玉圭九年貢方物天禧三年貢方物熙寧三年貢方物

于闐建隆二年貢玉圭乾德三年來朝四年遣其子德從來朝貢方物大中祥符二年貢方物天聖二年貢玉圭玉帶方物嘉祐八年貢方物熙寧四年六年十年貢方物元豐元年貢方物

龜茲太平興國九年貢方物咸平四年貢玉馬六年六月十一日貢方物景德元年五月六月貢方物大中祥符三年貢乳香六年貢方物天禧元年貢玉馬香藥四年貢大尾白羊天聖二年貢橐駝馬玉三年七年九年貢方物景祐四年貢方物熙寧五年貢方物

高昌建隆三年貢方物乾德三年貢佛牙琉璃器太平  
興國六年八年九年貢方物景德元年貢玉馬等  
回鶻建隆二年三年貢方物乾德二年貢方物三年四  
月貢馬馳十二月貢馬玉開寶三年貢馳馬太平興國  
五年貢方物雍熙四年貢鑰石至道二年貢方物咸平  
元年三年貢方物景德元年九月貢方物閏九月貢戰  
馬四年貢方物大中祥符元年四月來朝三年四年貢  
方物五年五月八月貢寶貨橐駝馬六年貢御馬八年  
十一月貢方物九年十二月貢馬玉天禧二年四年三

月十二月貢方物天聖元年二年三年貢方物馬熙寧  
七年貢方物

吐蕃建隆二年貢橐駝馬三年獻伏羌地太平興國八  
年貢馬九年貢羊馬淳化二年獻山林田畝五年貢馬  
咸平三年貢犛牛六年貢馬景德元年貢馬又三月來  
朝三年貢方物大中祥符元年三年五年貢馬八年二  
月貢馬十月貢方物九年三月貢馬四月來朝天聖二  
年貢馬

党項建隆二年來朝淳化四年三月十二月來貢馬五



年遣其子朝貢至道三年貢馬咸平元年三月十月來朝七月貢馬二年來朝貢四年貢馬五年四月十二月來朝貢六年貢馬景德二年貢馬三年貢方物大中祥符二年四月貢方物

西涼府淳化二年貢方物五年貢馬至道元年二年貢馬咸平元年貢馬二千匹五年貢馬五千匹十二月貢方物六年四月貢方物八月貢馬景德元年貢六谷馬三千匹二年四月貢馬三年五月貢方物六月十二月又貢馬四年五月來朝十二月貢方物大中祥符元年

貢馬二年二月貢方物十一月貢馬四年三月十月貢方物五年其子來貢馬七年四月十一月貢方物八年五月十月貢馬來朝天聖四年貢馬

沙州建隆二年貢玉鞍太平興國五年三月貢玉圭八年貢方物淳化二年貢良玉舍利至道元年三月五月貢方物咸平二年貢玉團五年貢方物景德元年貢玉馬四年貢玉印天聖元年貢乳香皇祐三年貢方物達鞞乾德四年貢方物開寶二年貢方物太平興國六年八年貢方物

景祐四年貢方物寶元二年貢方物慶歷四年六年七年貢方物皇祐元年貢方物至和元年貢方物嘉祐三年四年貢方物治平元年貢方物

董戩熙寧三年十年貢方物元豐二年貢方物

層檀熙寧四年貢方物

勿巡大甲祥符四年貢方物熙寧五年貢方物

賓同隴至道二年貢方物

甘州天聖三年貢方物

西州皇祐二年來朝

大食陀婆離慈熙寧三年貢方物

大食俞盧和地熙寧六年貢方物

西天大食國熙寧六年來朝

大理國熙寧九年貢馬

宋朝事實卷十二

宋朝事實卷十三

宋

李

攸

撰

儀注三

凡勘箭皆左右金吾仗司主之箭筈長二尺五寸鵬羽  
 金鼈筈輸石鏃闊二寸方斜形如七二箭合鏃有鑿柄  
 為雄雌體箭藏內中一為辟仗箭藏本司皆韜以絳羅  
 銷金囊每車駕至門閣門使持鵠箭贊云勘箭官來前  
 勘箭官稱喏跪受箭以左右箭相合奏云內外箭勘同  
 閣門使承制云準敕行勘勘箭官稱軍將門仗官前來

外朝事實 卷三 贊振勳校  
軍將門仗官二十八人齊聲喏勘箭官言呈箭又聲喏  
勘箭官云某年月日皇帝宿齋于某殿某日具天仗迎  
鑾駕出入某門詣某所行禮內出雄鷲箭一外進辟仗  
箭一準敕符左右金吾仗行勘勘箭官稱合不合和箭  
門仗官皆稱合如此再問對又問同不同和箭門仗皆  
稱同如此再問對勘箭官乃伏奏云左右金吾列駕仗  
勾盡都知具官臣姓名對御勘同其雄鷲箭謹奉閤門  
使進入諸司準式勘箭官即起居三呼萬歲開門進輅  
凡宣德門出左仗主之景靈宮入右仗主之太廟入左

仗主之南薰門入則勘出則否

案宋史禮志熙寧四年參知政事王珪言南郊

乘輿所過必勘箭然後出入此師行之法不可施于郊祀禮院亦言于是凡車駕出入門皆罷之六年以詳定所請又罷太廟及宣德朱雀南薰諸門勘契蓋自熙寧以後罷勘箭故史志不詳其儀而東都事略及長編諸書亦不復載

許立家廟已賜門戟者仍給官地修建

案宋史禮志慶

書中外文武官並許依舊式立家廟宋庠請下兩制禮官詳定官正一品平章事以上立四廟樞密使以下節度使東宮少保以上皆立三廟餘官祭于寢凡立廟聽于京師或所居州縣大觀間議禮局言有私第者立廟于門內之如狹隘聽于私第側力所不及仍許隨宜詔製祭器給賜之未嘗給以官地修建也自紹興十一年詔臨安守臣為泰檜營建家廟後韋淵吳益楊存中吳璘虞允文韓世忠史浩等並請建家廟賜以祭器參

用大觀紹興故事此書所載與宋史互異

冊公主儀制 太常禮院上封冊亮國公主儀注前一  
日有司設冊使等幕次于內東門外設內命婦次于公  
主受冊印本位門之外又設公主受冊印本位于庭階  
下北向又設冊使位于內東門副使及內給事于其南  
差退竝東向北上又設冊印案于冊使之前南向又設  
內給事位于冊使北南向其日自文德殿奉冊印將至  
內東門內給事詣本位請公主服首飾褙翟冊印至內  
東門外褥位置訖捧冊官少退內臣引內命婦俱入就

位禮直官引冊使副使等俱就東向位立定內給事進  
就南向位通事舍人博士引冊使就內給事前東向稱  
冊使某副使某奉制授公主冊印退復位內給事入詣  
所設受冊印本位公主前言訖退內給事進詣冊使前  
面西冊使前跪以冊印授內給事亦跪以授內謁者及  
主當內臣等持冊印入內東門內給事從本位庭中內  
給事贊公主降詣庭中北向位立定跪取冊興立于公  
主之右少前西向內給事立于公主之左少前東向又  
內給事稱有制內給事贊公主再拜訖內給事捧冊跪

授公主公主受以授內給事內給事捧印授公主如捧冊之儀內給事贊公主再拜前引公主升位以次內臣引內命婦賀內給事贊言禮畢內命婦退遂引公主謝皇帝皇后一用內中之儀宋史禮志載公主受封儀謂自此遂為定制太常禮院言古者結婚始用行人告以夫家采擇之意謂之納采問女之名歸卜夫廟卜而獲吉以告女家謂之問名納吉今選尚一出朝廷不待納采又公主封爵已行誕告不待問名而卜之若納吉成則既有進財請期則有司擇日宜稍依五禮之名存其物數俾知古者

婚姻之事至重而夫婦之際有嚴如此則亦不忘古禮之義也欲自公主出降日令李瑋家主婚之人具合用鴈帛玉馬等物陳于內東門外以授內謁者進入內中付掌事者受之其馬即不入從之案此條脫去李瑋尚竟國公主年月太平興國五年令有司詳定打毬儀三月會鞠于大明殿用其儀有司于毬場東西樹雙木為毬門高丈餘首刻金龍下施石蓮花座加以綵繪左右分朋主之以承旨二人守門內臣十二人案內臣十二人宋史作衛七二人與此互異持小紅旂唱籌御龍官衣錦繡服持哥舒棒以周衛毬場殿

階下東西設日月旂教坊設龜茲部鼓樂于兩廂鼓各以五又于兩毬門旂下別各設五門豫定分朋狀取裁親王近臣節度觀察防禦團練使刺史錢俶劉繼元駙馬都尉諸司使副供奉官殿直悉預其兩朋官皇親及節度使以下服異色繡衣左朋黃襪右朋紫襪打球供奉官左朋服紫繡右朋服緋繡烏皮鞞冠以花插脚折上巾天殿院擇馬之馴習者并供牽勒上自禁中乘馬出教坊大合涼州曲諸司使以下前導從臣奉迎上降馬御殿羣臣謝宣召以次上馬馬皆結尾分朋乘馬自

兩廂入序立于西廂上乘馬當庭西南駐內侍發金合山朱漆毬擲于御前通事舍人奏云御朋打東門上遂擊毬教坊作樂奏鼓毬旣度颺旂叩鉦止鼓上迴馬從臣奉觴上壽貢物以賀賜以酒卽列拜飲畢上馬上再擊毬命諸王大臣馳馬爭擊旂下搯鼓將及門逐廂急鼓毬度殺鼓三通設繡旂二十四于毬門兩旁又設虛架于殿東西階下每朋得籌卽取旂一立架上以記之上得籌樂少止從官呼萬歲羣臣得籌卽唱好得籌者下馬稱謝凡三籌畢乃御殿召從臣飲又有步擊及跨

驢騾擊者時令供奉分朋戲于御前以為樂後以打球驢騾務名不經改為擊鞠院軍中之戲也

英宗葬永厚陵 英宗梓宮至永厚陵館于席屋從韓

公下視宮有正殿置龍輜後置御座影殿置御容東幄

臥神帛後置御衣數事齋殿旁皆守陵宮人所居其東

有浣濯院有南廚廚南陵使廨舍殿西副使廨舍都知

石全育為陵使 源次道曰陵使三年而罷其後惟置副使及都監 靈駕至儀仗

轉趣園西殿中儀仗前導御容大升輿御龍輜御前殿

車輅各就幕屋方相儀椁漆梓宮等置于塋外各有方

位司天監處之兵士各執儀仗分屯鞏縣偃師承安命

使臣董之陵北有枯河河北原合抱三陵在青龍山下

其西白虎澗青龍山西即太室也少室西俗謂之冠子

山陵前闕角謂之鵲臺門側臺曰乳臺陵臺三層高五

十三尺上宮方百五十步卷四重共高八尺厭木者二

重石椁高一丈其鑿長一丈二尺深闊七尺蓋條石各

長一丈闊二尺十四板皇堂方三丈深二丈三尺麓巷

長八十三尺深闊一丈八尺自平地至深六十三尺隧

道長四百七十尺石人物六十事韓公曰力士所得直



及賜予人不過七緡而已癸酉黎明設遣奠于幄殿有  
 牲牢祝文餘皆如朝臨禮昌王案宋史神宗封皇弟顥為昌王及五使  
 皆吉服金帶導龍輜降隧道抵木階梓宮升石椁西首  
 御夷牀下不及地尺而止巳時一刻乃下置珠網花結  
 于上布方木及蓋條石及設御座于蓋下前置時果及  
 五十味食別置五星十二辰及祖思祖明尊位于四壁  
 又設衣冠劍佩筆硯弧矢甲冑凡平生玩好之物又設  
 繒帛緡錢然後設冊寶乃然漆燈閉柏門置逍遙于麓  
 巷闔石門缺其闕之中央留人于內搯拮畢匍匐而出

鎖其門投鑰于內司徒復土九鋪立石柱于中央縈以  
 鐵索乃以都護排防累石以塞門實隧以土五使乃易  
 凶服設掩皇堂祭于隧外哭又于陵哭人易吉服黑帶  
 俟浴虞主畢奏請降輿升輅卽下宮又奏進發五使前  
 步導至下宮奏降輅升輿設第一虞哭原註仁宗之虞不哭次道曰唐  
室請陵但置香藥不設食為臭腐故也乙酉未明百官序立集英殿下上  
 自東南來登殿哭奠拜降就幄宗正卿告遷酌獻畢虞  
 主乘腰輿出兩府前導上步從至宣德門乘玉輅上北  
 面再拜辭是日早太祝浴粟主于廟門西幄王禹玉題

之輅及廟門百官拜迎于門外虞主御腰輿入就幄辰時百官又立于殿庭內臣以腰輿迎粟主置于中庭之褥子又于褥西北面俛伏興稱英宗憲文憲武宣孝皇帝祔廟內臣奉主于腰輿升自阼階詣真宗室祔坐于東壁下少頃詣本席褥位公卿以下行禮奏樂如時享之儀畢以腰輿奉桑主埋于席北百官入慰乙酉祔英宗于太廟

太宗詔天下前後詔敕並聽于敕書樓著以籍受代日交相付仍于印紙歷及南曹歷內批書

凡公家文書謂之藁中書謂之草樞密院謂之底三司謂之檢今祕府有梁朝宣底卽貞明中崇政院書也檢卽州縣通稱焉

理宗用黃封柬板或以牙作號御槩

案此記理宗事疑非李攸原本

至和元年詔中書提點五房公事雖無出身亦聽佩魚舊制自選人入爲堂後轉至五房提點始得佩魚提點五房呂惟和非選人入授司天監五官正求佩魚特許之

真宗仁宗兩朝禁銷金縷金 真宗大中祥符四年七

月後苑匠爲民造銷金開封府奏罪當笞帝以不足懲  
誠刺面配中靖

仁宗性節儉不喜華侈尤惜財用景祐二年五月九日  
謂近臣曰訪聞市肆以縷金爲婦人首飾冠子及梳等  
潛將貨賣況先朝已有制條禁銷金之作今縷金之用  
耗蠹奢侈與銷金無異須議行斷絕宰臣對以法嚴則  
令行乃下詔曰幣器之興金鎰爲重理財藝貢邦用賴  
焉洪惟先朝深鑒治本特嚴塗鑠之禁以杜奢僭之萌  
而宵人未工放利矜巧深冒舊防糜壞至寶崇華首服

交相貿鬻陰長奇袤官司因循曾未呵謫宜申布于前  
令俾大革其非心倘或弗悛罔有攸赦敦風遠罪當稱  
朕懷檢會大中祥符元年至天禧二年二月編敕除大  
禮法物上從中禁下暨庶邦但係衣服裝著之類土木  
翫好之物並不得以金爲飾如違並科違制之罪其臣  
僚之家罪在家長皇親宮宅只坐勾當使臣并駙馬都  
尉其充業匠人不得輒便造作罪當行處斬如官司并  
隣人不覺祭造作者亦當勘罪重斷仍許人告得實支  
賞錢一百貫文至慶歷二年又以銷金等物未盡禁止

又下詔曰朕欽遵聖猷精求政治務菲躬而圖儉庶率  
己以先民眷乃良金時爲上幣何茲流俗未穆醇風侈  
麗相夸蠹弊滋廣銷鑿珍寶變尙服裝增效魚龍之文  
頗奸輿輦之制寢踰法度遂益僭差頃在先朝累頒深  
詔爰重禁防之格乃開購告之塗肆朕纂承亦嘗申飭  
如聞近歲違冒猶多俾條舉于舊章冀懋成于敦化必  
驅衆正宜自近初上從宮掖之嚴下暨臣民之伍均行  
屏絕用一等倫除大禮各有舊制依前行用內庭自中  
宮以下並不得銷金貼金縷金間金蹙金解金陷金明

金泥金榜金背金闌金蒙金等但係裝著衣服並不得  
以金爲飾其外廷臣庶之家不以有官無官封邑並皆  
禁斷宜令宰司申明前後條貫指揮皇祐三年殿中侍  
御史張澤行奏曰臣聞真宗朝已有衣明金銷金一禁  
之後無有犯者其故何也蓋聞先自宮中禁斷然後知  
禁令必行無敢犯之者如聞京師近年頗不禁絕此壞  
亂先帝舊法又違陛下崇儉崇孝之德天先帝發一號  
出一令豈徒然哉蓋欲後世師其儉也況陛下動作皆  
法先訓遂致治平而世俗敢此冒禁者風俗侈靡使然

也惟陛下可以裁之抑之無知之民從其所好如允臣所言亦乞先自宮中禁斷仍檢會舊敕如有犯者並從違制定斷其工匠人仍乞處斬所貴知悉上語輔臣令舉行前後詔書嚴行禁止自是銷金之弊遂止

禁止奢僭制度 仁宗景祐三年詔曰儉守則固約失則鮮典籍之格訓也貴不逼下賤不擬上臣庶之定分也如聞輦轂之間士民之衆罔遵矩度爭尚僭奢服翫織華務極珠金之飾室居宏麗交窮土木之工倘懲誠之弗嚴恐因循而滋甚況歷代之制甲令備存宜命攸

司參爲令式庶幾成俗靡蹈非彝其令兩制與太常禮院同詳定制以聞及羣臣議上因詔天下士庶之家凡屋宇非邸店樓閣臨街市之處毋得爲四鋪作及鬪八非品官毋得起門屋非宮室寺觀毋得彩繪棟宇及間朱漆梁柱牕牖雕鏤柱礎凡器用毋得表裏用朱漆金漆下毋得襯朱非三品以上官及宗室戚里之家毋得用稜器其用銀稜者毋得鍍金玳瑁酒食之器非宮禁毋得用純金之器若經賜者聽用之凡命婦許以金爲首飾及爲小兒鈴鐺用餘以爲釵簪釧纏耳環者聽

之仍毋得爲牙魚飛魚奇巧飛動若龍形者其用銀仍  
毋得鍍金非命婦之家毋得以真珠裝綴首飾衣服及  
項珠纓珞耳墜頭帶抹子之類凡帳幔複壁承塵柱衣  
額道架帕簾牀裙毋得用純錦徧繡宗室戚里茶擔子  
并食合毋得以緋紅蓋覆豪貴之族所乘坐車子毋得  
用朱漆及五彩裝繪若有黑漆而間以五彩者聽之民  
間毋得乘擔子及以銀骨錄水罐子引喝隨行其用兜  
子所昇毋得過二人非四品以上官毋得服金帶舊經  
賜者聽之非五品以上毋得乘鬧裝銀鞍其乘金塗銀

裝條子促結鞍轡自文武升朝官及內職禁軍指揮使  
諸班押廂軍都虞候防團副使以上聽之仍無得以藍  
黃爲條白皮爲韉轡民庶只許以氈皮繩紬爲韉京官  
爲通判以上職任者許權依升朝官例違者物主工匠  
並以違制論工匠仍刺配他州有陳告者賞錢五萬其  
過百日而不變毀者坐之宜令宣徽院御史臺閣門左  
右金吾衛司開封府覺察以聞

禁止鋪翠銷金等服飾 太上皇帝紹興二十七年原  
關手詔朕惟崇尚儉素貫帝王之先務祖宗之盛德比

年以來中外服飾過爲侈靡雖累行禁止終未盡革朕躬行敦樸以先天下近外國所貢翠羽六百餘隻可令焚之通衢以視百姓行法當自近始自今後宮中首飾衣服並不許鋪翠銷金如犯此禁重置于法仰幹辦內東門司官常切覺察不得有違若失覺察以違制論其中外士庶令有司嚴立禁法貴近之家尤宜遵守如有違犯必無容貸故茲詔諭各宜知悉

宋朝事實卷十三

宋朝事實卷十四

宋 李 攸 撰

科目

進士之舉惟本朝尤盛而沿革不一開寶六年因徐士廉伐鼓訴訟太祖御講武殿覆試原註講武殿即今崇政殿覆試自

此始案此句疑有脫誤據文獻通攷宋史選舉志命巾書覆試已行之乾德中御殿命題重試則自開寶

六年賜詩自太平興國二年呂蒙正榜始分甲自太平

興國八年王世則榜始賜袍笏自大中祥符中姚擘榜

始案又獻通攷賜袍笏笏亦自呂蒙正榜始錫宴自呂蒙正榜始賜同出身

自王世則榜始賜別科出身自咸平三年陳堯咨榜始  
唱名自雍熙二年梁灝榜始封彌謄錄覆攷編排皆始

于景德祥符之間

宋史選舉志淳化元年蘇易簡知貢舉糊名攷校遂為例景德四年定

親試進士條制試卷內臣收之付編排官去其卷首列貫狀別以字號第之付封彌官謄寫校勘用御書院印付攷官定等畢復封彌送覆攷官再定等編排官閱其同異未同者再攷之如復不同即以相附近者為定取鄉貫狀字號合之印第其姓名差次并試卷以開大中祥符八年始置謄錄院令封印官封試卷付之集書東錄本文獻通攷謂糊名攷校淳化已用之殿試景德復用之禮部此書以封彌與謄錄覆攷編排並言始于景德祥符間似脫漏

淳化糊名而事 蔡齊大中祥符八年舉進士第一真宗臨軒見其舉止端重顧謂宰相寇準曰得人矣特詔

金吾給騶從使傳呼道上因以為例

開寶六年翰林學士李昉知貢舉放進士及諸科及第者凡三十八人下第進士徐士廉自陳屈抑即詔貢部以入等進士并終場經學人並親覆于殿廷內出未明求衣賦懸爵待士詩進士宋準等一百二十七人並放及第昉所放退落者十人

文獻通攷云昉取宋準等十一人上令籍下第人召見

擇之并準等御試詩賦黜昉所取武濟川一人續取十六人附後共得進士二十六人又五經開元禮三禮三傳三史學究明法諸科共一百有一人恰合此書一百二十七人之數惟初取十一人與三十八人後黜一人與十人彼此多寡懸殊當是通攷專言進士此書合諸科言之責授昉太常寺卿御試



舉人自此始也

案文獻通考云昉等皆坐責自茲殿試遂為常式又云是年雖別試而共為一

榜至八年御試別為升降始有省試殿試之分省元狀元之別

大中祥符元年貢士萬二千人真宗自擇太子少保晁

迥知貢舉

仁宗慶歷二年詔龍殿試時臣僚言

案文獻通考宋史選舉志並作知制

誥富弼言國家沿隋唐之制設進士科取采賢俊雖至公之

道過于前代而得人之實或所未至蓋自咸平景德後

條約漸密然省試有三長殿試有三短省試主文者四

五人皆兩制辭學之臣又選館閣官數人以助攻校復

有監守巡察糊名謄錄上下相警不能容毫釐之私一

長也又引試凡三日詩賦可以見辭藝策論可以見才

識四方之士得以盡其所蘊二長也又貢院凡兩月餘

日研究差次必窮功悉力然後奏號三長也殿試攷校

之官多不精慎一短也一日試詩賦論三題不能盡人

之才二短也攷校不過十日不暇研究差次三短也或

云省試放榜則恩歸有司殿試唱第則恩出主上是忘

取士之實而務收恩之名也歷代取士悉委有司獨後

漢文史課賤奏而上之端門亦未聞天子親試也至唐

武后載初之年始有殿試此安足法哉往時未有糊名  
 謄錄之制主文者尚可專取捨今既無以容其私則殿  
 試未見所長請自今南省放榜必恐恩歸有司則宜如  
 天聖二年貢舉先令攷定高下以混榜引于殿廷然後  
 賜第則與殿試無異矣因降是詔案文獻通攷載是篇大畧相同其末云遂  
詔罷殿試而議者多言其輕上恩隙故事旋復殿試如舊  
 韓忠獻公宋景文公同召試中選是時王德用帶平章  
 事例當謝自謙空疎德川曰亦曾見程文誠空疎少年  
 更宜學問二公大不堪景文至曰吾屬見一老衙官是

納誨也後二公俱大名德用已卒忠獻謂景文曰王公  
 雖武人尙有前輩激勵成就後學之意

樂律

太祖乾德元年將有事于南郊翰林學士竇儼撰定樂  
 章降神用高安皇帝行禮用隆安奠玉幣用嘉安奉俎  
 用豐安酌獻飲福並用禧安亞獻終獻並用正安送神  
 用高安之曲案宋史樂志載竇儼撰樂章在建隆元年此因乾德元年始南郊故繫年互異  
 治平二年禮官李育言開寶通禮載圜丘宗廟大樂令  
 率二舞工人就位文舞陳于縣北武舞立于縣南今郊

廟文武二舞工六十八人方行禮時文舞既罷乃捨羽  
 籥執干戚以為武舞竊惟天子親執珪幣以事天地祖  
 考可謂極嚴恭矣而舞者紛然旁午縱橫于下進退取  
 捨蹙迫如此非所以稱嚴恭之意也上曰自今郊廟二  
 舞各用六十四人以備八佾自是二舞之數全矣  
 崇寧四年九月蔡京用魏漢津鑄九鼎作大晟樂時漢  
 津取身為度之義以帝年二十四當四六之數取帝中  
 指以為黃鍾之寸而生度量權衡以作樂漢津本剩員  
 兵士為范鎮虞候見其制作略取之而京又使劉曷緣

飾之

原註以上見楊氏編年

嘗攷劉曷大晟樂論云五季滅裂之

餘樂音散亡周世宗觀樂懸問工人不能答乃命王朴  
 審定制度其規模鄙陋聲音焦急非惟朴之學識不能  
 造微蒸焦急之音適與時應藝祖以其聲高近于哀思  
 乃詔和峴減下一律仁祖朝詔李照與諸儒典治取京  
 縣黍累尺成律審其聲猶高更用太府布帛尺為法乃  
 下太常四律然太府尺乃隋尺也照知樂聲之高而無  
 法以下之乃取世俗之尺以為據是時樂工病其歌聲  
 太濁乃私賂鑄工使減銅齊實下舊制三律然照卒莫

之辨于是議者紛然遂廢不用皇祐中命阮逸胡瑗參定詔天下知樂者亟以名聞逸瑗減下一律三年而樂成言者以其制不合于古鐘聲舛鬱震掉不和滋甚遂獨用之常祀朝會焉神考肇新憲度將作禮樂以文治功元豐中採楊傑之論驛召范鎮劉几與傑參議下王朴樂二律用仁祖所制編鐘稽攷古制是正闕失煥然詳明夔出前世焉然諸儒之議互有異同而其論不出于西漢雖粗能減定而其律皆本于王朴未有能超然自得以聖王爲師者也魏漢津居西蜀師事李良授鼎

樂之法良惟以黃帝后夔爲法餘代皆有所去取皇祐中漢津與房庶以善樂被薦既至黍律已成阮逸始非其說漢津不得伸其所學後逸之樂不用乃退與漢津議指尺作書二篇敘述指法其書行于世漢津嘗陳其說于太常樂工憚改作皆不主其說逮崇寧初上以英明濬哲之姿慨然遠覽將稽帝王之制而自成一代之治乃詔宰臣置僚屬令講議大政顧惟大樂之制訛謬殘闕甚矣太常以樂器敝壞遂擇諸家可用者琴瑟制度參差不同蕭遂之屬樂工自備每大合樂聲韻淆雜

而皆失之太高箏筑阮秦晉之樂也乃列于琴瑟之間  
熊羆案梁隋之制也乃設于宮架之外笙不用匏舞不  
象成曲不協譜樂工率農夫市賈遇祭祀朝會則追呼  
于阡陌閭閻之中教習無成懵不知音議樂之臣以樂  
經散亡無所據依秦漢之後諸儒自相非議不足取法  
乃博求異人而以漢津之名達于上焉高世之舉適契  
聖心乃請以聖上中指三節爲三寸三三爲九而黃鍾  
之律成焉漢津得之于師曰人君代天理物其所稟賦  
必與衆異然春秋未及則其寸不足春秋旣壯則其寸

有餘惟三八之數爲人正得太簇之律今請指之年適  
與時應天其興之乎前此以黍定律遷就其數曠歲月  
而不能決今得指法裁而爲管尺律之定曾不崇朝其  
聲中正平和清不至高濁不至下焦急之聲一朝頓革  
聞者無不懽忻調唱和氣油然而生焉越崇寧四年八  
月庚寅樂成詔罷舊樂賜新樂名曰大晟明年冬致祠  
于帝籍殿有甘露自龍角鬣下降

案崇寧四年鑄帝鼎九鼎成大觀間御製

大晟樂記云明年冬備三獻九奏奉祠鼎鼐後

有雙鶴來儀不言甘露降則此時曷之飾說也詔令樂  
府官屬排設宮架備三獻九奏以祇謝景貺曲再作有

雙鶴迴旋于宮架之上後再習樂羣鶴屢至黃帝大合樂有玄鶴六舞于前蓋和聲上達而後鶴爲之應傳曰不見其形當察其影世之知音者鮮矣而羽物之祥可卜其聲和也蓋聲音之和上繫人君之壽考下應化日之舒長焦急之聲固不可用于隆盛之世昔李照欲下其律乃曰異日聽吾樂當令人物舒長照之樂固未足以感動和氣如此然亦不可謂無其意矣自藝祖御極知樂之聲高歷一百五十餘年而後中正之聲乃定蓋奕世修德和氣薰蒸一代之樂理若有待壽考舒長之

應豈易量哉四年八月庚寅崇政殿奏新樂詔曰道形而下先王體之協于度數播于聲詩其樂與天地同流雅頌不作久矣朕嗣承令緒荷天降康四海泰定年穀順成南至夜郎牂牁西踰積石青海罔不率俾禮樂之興百年于此然去聖逾遠遺聲復存迺者得隱逸之士于草茅之賤獲英莖之器于受命之邦適時之宜以身爲度鑄鼎以起律因律以制器按協于庭八音克諧蓋祖宗積累之休上帝克相豈朕之德哉昔堯有大章舜有大韶三代之王亦各異名今追千載而成一代之制

宜賜名曰大晟朕將薦郊廟享鬼神和萬邦與天下共之豈不美歟其舊樂勿用實錄不載詔旨亦不載本紀于辛卯日書賜新樂名大晟置府建官辛卯大呬卿曹調少卿李孝稱中書舍人張閣許光凝各以本職進對上謂閣曰昨日新樂如何閣對曰昨日所按大晟樂非特八音克諧盡善盡美至于樂莫不皆應古制竊聞初按時已有翔鶴之瑞與簫韶九成鳳凰來儀亦何以異臣無知識聞此和聲但同鳥獸蹠舞而已閣因奏被旨以古州等處納土差官奏告永昭永厚陵上曰古州是

古牂牁夜郎之地閣對曰牂牁夜郎接連南陸最爲荒遠所謂上仁所不化者今不緣征誅文告之煩舉國內屬非陛下文德誕敷何以致此今告功諸陵在天之靈亦當顧享次光凝奏云昨日按新樂臣忝侍從之末得遇榮觀不勝幸甚上曰八音甚諧光凝曰此聖德所致可謂治世之音安以樂至如陛下收復青唐趙懷德歸順近古州二千餘里盡內附今正功成作樂之時上曰盡出詒謀光凝曰神考厲精庶政今陛下收其成效若非陛下善繼善述何以致此九月乙未朔以九鼎成御

大慶殿受賀始用新樂

大觀四年八月丁卯御製大晟樂記云在藝祖時常詔和峴在仁宗時常詔李照阮逸在神考時常詔范鎮劉几然老師俗儒末學昧陋不達其原曾不足以奉承萬一以迄于今朕仰繼先烈推而明之蓋古之作樂者事與時並名與功偕制作各不同故文王作周大勳未集則簨業之聲不可行于武成之後武王嗣武卒其功伐則大武之聲不可施于太平君子持盈守成之日周雖舊邦樂名三易朕承累聖之謀述而作之有在乎是然

奮乎百世之下以追千古之緒遺風餘烈莫有存者夙夜以思賴天之靈祖宗之休李良之弟子出于卒伍之賤獻黃帝后夔正聲中聲之法宋成公之英莖出于受命之邦得其制作範模之度協于朕志于是斥先儒累黍之惑近取諸身以指爲寸以寸生尺以尺定律而樂出焉爰命有司庀徒鳩工一年制器三年樂成而金石絲竹匏土革木之器備以崇寧四年八月庚寅按奏于崇政殿庭八音克諧不相奪倫越九月朔百僚朝大慶殿稱慶樂九成羽物爲之應有鶴十隻飛鳴其上乃賜



名曰大晟置府建官以司掌之明年冬備三獻九奏奉  
祠鼎彝復有雙鶴來儀自後樂作則鶴至形影之相召  
于以薦壇廟和萬邦與天下共之乃按習于宮掖教之  
國子用之大學辟靡頌之三京四輔以及藩府焉及親  
筆手詔布告中外以成先帝之志不其美歟孟子曰今  
樂猶古樂蓋感人以聲則無古今之異四夷之樂先王  
所不廢也雖樂不同而聲豈有二古今參用永爲一代  
之制繼周勺之後革百王之陋以遺萬世貽厥子孫永  
保用享大觀庚寅八月一日宣和殿記

政和三年五月御筆手詔樂廢久矣歷世之君千有餘  
歲莫之能述以迄于今去古尤遠循沿五季之舊非治  
世之音祖宗肇造之始每未遑暇百年後興蓋在今日  
崇寧之初納漢津之說成大晟之樂薦之郊廟而未施  
行于燕饗夫今樂猶古樂也知樂者知其情而已循聲  
以知音循音以知樂循樂以知政所通在政所同在音  
而無古今之異比詔有司以大晟樂播之教坊按試于  
庭五聲既具八音始全無紕滯焦急之聲有純厚噉繹  
之美朕奉承聖謨立政造事昭功繼志一紀于茲乃者

立圭告成今則雅樂大備功成而作于是始信荷天之  
休宗廟遂謀追三代之盛成一代之制以遺萬世嘉與  
天下共之可以所進樂並頒行天下舊樂悉行禁止仍  
令尚書省措置立法行下故茲詔示想宜知悉牒奉敕  
依已得指揮并大晟府既頒降候頒行日禁止舊樂  
六年閏正月戊申大晟府奏神宗皇帝嘗命儒臣肇造  
玉磬藏之樂府乞令略加磨礱俾與律合并造金鐘專  
用于明堂以薦在天之神從之

歷象

太宗詔新歷載六十甲子 至道二年十一月司天冬  
官正楊文鑑請于新歷六十甲子外更增二十年事下  
有司判司天監苗守信等議以爲無所稽據不可行用  
帝曰支干相承雖止六十儻兩周甲子共成上壽之數  
使期頤之人得見所生之歲不亦善乎因詔新歷以百  
二十甲子爲限自此始

仁宗朝司天論月蝕分刻 皇祐五年知制誥王洙言

宋史歷志不載是年月食事及王洙奏議此可補其闕 據司天監李用晦等狀十

一月望月蝕十分七歷並同復圓在晝不辨刻惟驗起

虧時刻內宣明算在丑正二刻儀天丑正三刻應天乾元寅初一刻後大衍景福寅初二刻而其夜食寅初四刻惟大衍景福稍近然景福算景祐三年四月朔日食二分強而崇天乾元宣明不食後果不食大衍歷算唐開元十二年七月戊午朔日食八分半十三年十二月庚戌朔日食十五分之十三至日皆不食所以一行大衍歷議云假合理歷者因開元二食曲變交限以就之則所協甚少而所失甚多用晦等亦不敢指定大衍景福爲密緣歷算日交月食諸歷互有疎密不可常准的

蓋月日豈不少有盈虧亦變常不定歷象必無全密所謂天道遠而人道邇古來撰歷名賢如太史公洛下閎劉歆張衡杜預劉綽李淳風僧一行等尙不能窮究況用晦等淺學止依古法推步難爲指定日月所食疎密又據編修唐書官劉義叟狀據歷官等稱參校諸歷互有疎密及稱止依古法推步不敢指定歷准的參定者古聖人歷象之意止于恭授人時雖則豫攷定交會不必脗合辰刻故有修德救食之理天道神變理非可盡設謂必可盡耶則先儒不容自爲疎闕又大衍等七歷

所差不多法數大同而小異亦是遞相因藉乘除積累  
漸失毫釐且辰刻更籌惟據漏刻或微有遲速未必獨  
是歷差按隋歷志日月食既有起訖早晚亦或變常進  
退于正見前後十三刻半內候之今止差三刻或是天  
道變常未爲乖謬又一行于開元中治歷以大衍及李  
淳風麟德劉綽皇極三歷校日食三十七事大衍課第  
一所申纔二十二麟德得五皇極得十以一行聰明博  
達時謂聖人宜攷古今尙未能盡如淳風輩益以疎遠  
況聖朝崇天歷法頒用踰三十年誕布海內熟民耳目

方將施之無窮兼所差無幾不可偶緣天變議改移詰  
其本原蓋亦出于大衍其景福歷行于唐季非治世之  
法不可循用詔仍用崇天歷法

英宗治平元年三月賜新歷名曰明天命翰林學士承  
旨王珪序之初上卽位司天監奏崇天歷五星之行及  
諸氣節有差詔判司天監周琮等七人同造新歷

宗卽位命判司天監周琮及司天冬官正王炳丞王棟  
主簿周應祥周安世馬傑靈臺郎楊得言作新歷此書  
止載琮等七人而官職姓名俱未及詳歷成而中官舒易簡監生石道李

造各獻其所造歷詔翰林學士范鎮諸王府侍講孫思

先朝事實 卷十四 費振勳校

恭國子監直講劉攽詳定周琮等所造最密乃用其歷  
遷琮等各兩官賜物有差然琮等歷後亦不可用而琮  
等皆奪所得官

案宋史熙寧三年七月以琮等推驗月  
食不效乃詔復用崇天歷奪琮等所遷  
官與此  
可互證

天文官李自正上星變圖且言月與太白俱犯昴當有  
邊兵大起上謂輔臣曰陰陽占候之說或中或不紂以  
甲子亡武王以甲子興盛衰之理何其異也由是言之  
王者當祇畏天道要在人事應之如何爾

宋朝事實卷十四

文化丙子

