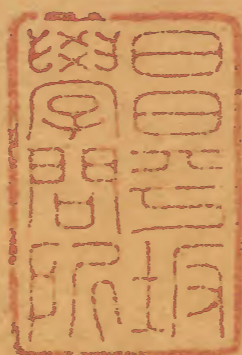


大明集禮

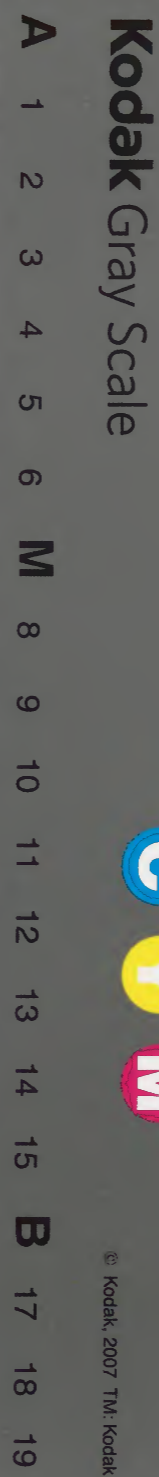
三十四

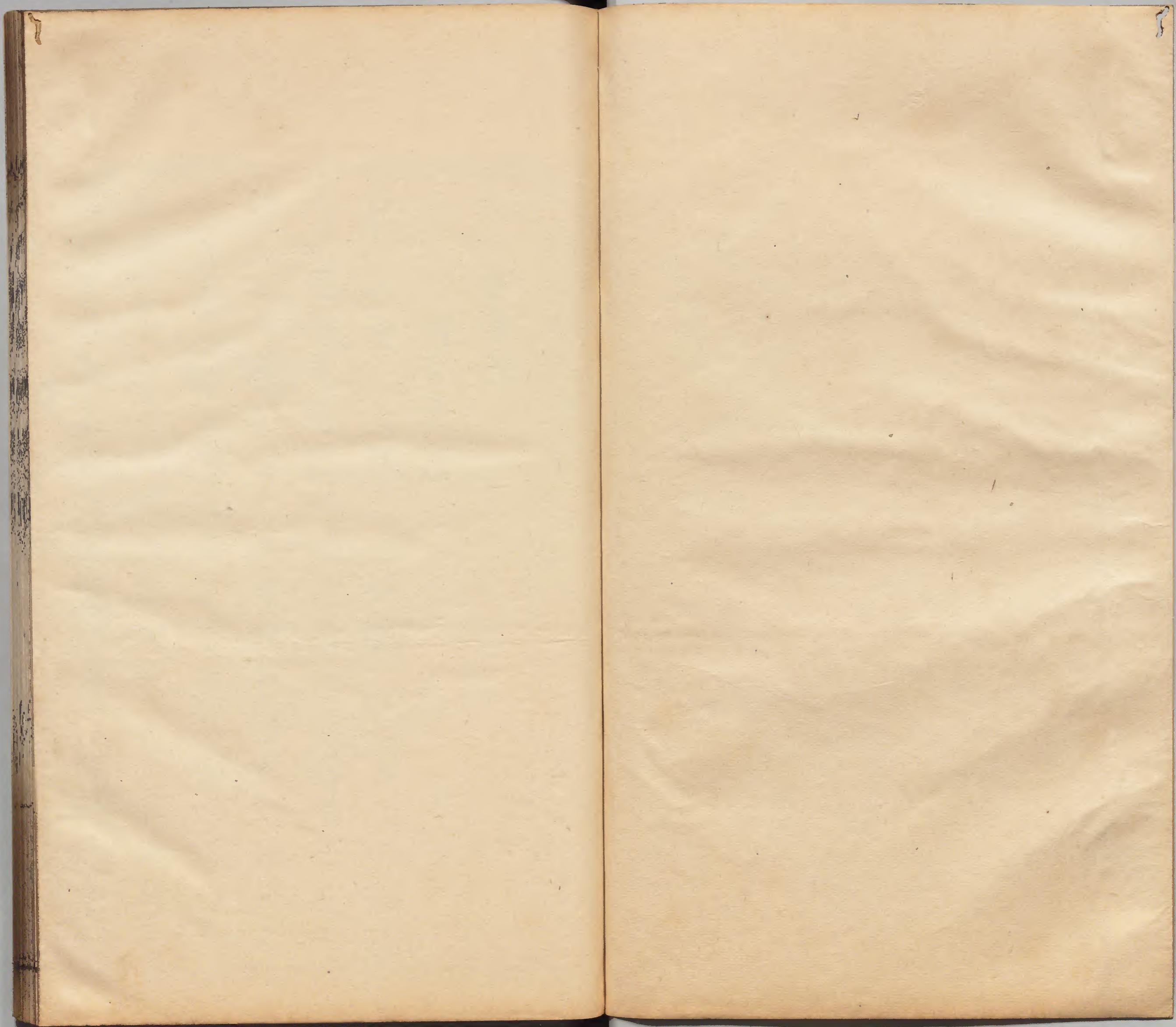


庫	文	閣	內
西 九 附	一 九 〇 〇	八 〇 〇	漢 書
三 架	冊	號	類

庫	文	閣	內
三 九 九 附	一 九 〇 〇	八 〇 〇	漢 書
一 〇 架	冊	號	類

內閣文庫		
番號	漢	1900
冊數	80(34)	
函號	295	24





大明集禮

大明集禮卷二十二上

嘉禮六

冊公主序

淺草文庫

古者天子之女謂之王姬。周之中世。下嫁諸侯。天子至尊。不自主婚。故使諸侯同姓者主之。而謂之公主。漢制因之。始有封邑。帝之姊妹。謂之長公主。至唐公主。長公主。皆有封國。而或以美名為號。天子之姑。又謂之大長公主。其冊拜之禮。則皇帝御正殿。陳樂懸。命使行禮。及德宗時。

大明集禮

卷二十二上

一

始不御正殿。不設樂懸。但傳旨命使以行冊禮於其宮中而已。其後遂為故事。至宋初公主受封降制。有冊命之文。多不行禮。止以綸告進內而已。至仁宗嘉祐二年。降制以福康公主進封。兗國公主。始備冊禮。其制因唐。但受冊畢。有內命婦拜賀公主之禮。有群臣進名賀皇帝之文。公主受冊禮畢。則又有謝皇帝皇后禮。一如內中之儀。元無冊公主之文。今擬

國朝冊

公主。

皇帝臨軒遣使持冊印至宮。內官傳入宮中。公主受冊畢。朝謝。

皇帝

皇后。如

宮中之儀。內命婦諸親於公主前行賀禮。今集歷代冊拜禮物儀文之詳以著于篇。

冠服

漢制。公主冠服。大手髻簪珥。服純縹上下。其長

公主首服加步搖。其服以文繡。**齊**公主大手髻。繡衣裳。黃綬。長公主則紫綬。**唐**皇帝臨軒命使。則服通天冠絳紗袍。公主。長公主。皆首飾花九樹。服翟衣。**宋**公主。長公主。皆首飾花九樹。服翟衣。**元**公主用其本俗冠服。

國朝

公主服九翬四鳳冠。翟衣。其制並見冠服篇。

車輅

漢制公主乘油畫軒車。長公主赤罽軒車。**晉**公

主油軒車。駕二馬。**宋**公主安車。以紫絳罽軒車為副。**齊**公主油絡畫安車。**梁**長公主。公主。皆得乘青油榻幢通幃車。榻幢涅幃為副。**北齊**諸公主油朱絡網車。**隋**公主犢車紫幃朱絡。**唐**公主用厭翟車。**宋**制因之。

國朝

公主依唐制用厭翟車。

冊

漢封公主。不著作冊之制。**北齊**命公主。冊軸一

枚長二尺。以白練衣之。用竹簡十二枚。六枚與軸等。六枚長尺二寸。文用篆字。**唐**公主冊亦用竹簡。**宋**公主冊用竹簡。長一尺一寸。闊一寸。約文多少。用二十四枚。以天下樂錦裝標。

國朝冊

公主用銀冊二片。鐫字鍍金。每片依周尺長一尺二寸。闊五寸。厚二分五釐。字則依數分行。每片側邊上下有竅。用紅條聯貫。開闔如今書帙之狀。背用紅錦嵌護。藉以紅錦小褥。冊蓋以木為之。飾以渾金。澀粉蟠螭。用紅紵絲襯裏。內以紅羅銷金小袱。裹冊外。以紅羅銷金夾袱。覆之。五色小條。繫于匣外。臨冊之日。置於紅漆輿案。案頂有紅羅澀水。用檐牀二舉之。

冊文

唐德宗冊嘉誠公主。其文曰維貞元元年。歲次乙丑。六月甲子朔。廿二日乙亥。皇帝若曰。王者以義睦宗親。以禮敦風俗。義之深。寔先於友愛。禮之重。莫大於婚姻。故春秋書築館之儀。易象

著歸妹之吉。予是用祇考令典。率由舊章。咨爾嘉誠公主。孝友柔謙。外和內敏。公宮稟訓。四德備修。疏邑啓封。命為公主。徽章所被。禮實宜之。今遣光祿大夫檢校司徒平章事汧國公勉持節冊命。爾惟欽哉。下嫁諸侯。諒惟古制。肅雖之德。見美詩人。勤可以克家。敬可以行己。奉若茲道。永孚于休。懋敦王風。勿墜先訓。光膺盛典。可不慎歟。**宋**仁宗冊兗國公主。其文曰。皇帝若曰。二姓合好。肇正人倫。諸女畢封。著于典冊。風化

自出。物采有庸。惟皇度衷。稽念故實。揆吉釐降。錫命是彝。咨爾長女福康公主。慧悟哲溫。柔嘉敏達。夙憑詒翼之慶。祇蹈婉和之箴。徽智天成。韶華日茂。鄉胙國邑。期之壽康。而夷亮自持。莊靜逾恪。肅侍左右。勤孝盡恭。承顏愿色。純至非勉。實繁能養。乃底燕寧。朕緬慕先慈。參詢福耦。謀及外宮。得茲善述。枚卜休辰。申寵褒歎。益地廣魯。龜蒙之疆。公主主儀。率迪舊準。今遣使戶部侍郎參知政事王堯臣。副使樞密副使禮部

侍郎田况持節冊命爾為兗國公主。爾其欽帥
內範。繹敷令猷。動監圖史之規。時稟紳襦之戒。
懋爾德。慎爾心。尚服祖宗之攸訓。永流惠聲。不
其猗歟。

印

漢封公主。不著印綬之制。晉公主金印紫綬。陳

公主金印龜鈕紫綬。北齊公主金章纁朱綬。唐

公主無印綬之制。宋公主金印方一寸。其文曰

某國公主之印。龜鈕紫綬。元皇姑大長公主。皇

姊長公主。金印龜鈕。方三寸一分。今擬

國朝

公主用金印龜鈕。依周尺方五寸二分。厚一寸

五分。其文曰某國公主之印。綬用朱。印池用金。

闊取容。印匣二副。每副三重。外匣用木。飾以

渾金。瀝粉。蟠鳳。紅紵絲。襯裏。中匣用金。鈿造。蟠

鳳。內小匣仍用木。飾以渾金。瀝粉。蟠鳳。紅紵絲。

襯裏。小匣內置以寶座。四角雕蟠鳳。飾以渾金。

座上用小錦褥。上一置印。一置印池。印用銷金。

紅羅小夾袂。裹之。其匣外各用銷金紅羅大袂覆之。臨冊日。置於紅漆輿案。頂有紅羅瀝水。用檐牀二舉之。

節

唐冊公主。皆遣使持節。其制與冊皇后節同。

國朝冊拜

公主。遣使持節。其制朱漆。扞金龍首。上施圓盤。旄牛毛。纓八層。金銅鈴。韜以黃羅繡龍袋。

樂

唐冊公主。皇帝臨軒。展宮懸。皇帝出入。奏太和之曲。冊使出入。奏舒和之曲。後至德宗貞元二年。始不臨軒。不設樂懸。遂為故事。宋冊公主。無用樂之儀。

國朝

皇帝臨軒。遣使冊

公主。用大樂。與朝會同。見俗樂篇。

儀仗

唐冊公主。皇帝臨軒。諸衛屯門列仗。鈇戟近仗

陳於殿庭。**宋**傳旨命使冊公主。無設儀仗之文。

國朝

皇帝臨軒遣使冊

公主。其儀仗與朝賀同。

執事

唐皇帝臨軒。司徒為使。尚舍奉御掌設御幄。守
宮掌設群官次。奉禮掌設板位。大樂令掌設宮
懸。典儀掌設舉麾位。及文武群官位。及引禮贊
禮。諸衛掌陳北門列仗。通事舍人掌引禮。侍中

掌奏中嚴外辦。奏發冊命使。承制宣制及奏禮
畢。協律郎掌舉麾符寶。郎掌奉御寶。主節者掌
主旛節。黃門侍郎掌以節授冊使。令史二人掌
舉冊案。中書侍郎掌引冊案。中書令掌取冊以
授冊使。贊引掌引禮。其公主受冊。守宮掌設使
者次。及冊案次。司贊掌設公主位。及命婦至行
禮。則引公主。通事舍人掌引冊使副。內侍掌引
使者。尚儀掌讀冊稱制。以冊授公主。掌贊掌贊
拜。女使掌舉冊案。司言掌贊公主拜。及受公主

所受冊。內謁者監掌傳報使者稱制言于公主。及於冊使前言冊。公主禮畢。**宋**命使發冊。參政為使。樞密副使為副。儀鸞司掌設百官次。及冊使副次。典儀掌贊禮。及設受制宣制官位。諸官版位。贊者掌承傳禮。直官。通事舍人。太常博士。掌引禮。及稱制宣制。門下侍郎掌引主節者。以節授冊使。掌節者掌受冊。使所受節。奉冊印官。掌帥執事者奉舉冊印案。中書侍郎掌押冊。禮部郎中掌押印。右弼掌取冊以授冊使。禮部侍郎掌取印以授副使。其公主受冊。典儀掌設使副位。及冊印案位。內給事位。禮直官掌引使副。及內給事就位。通事舍人。太常博士。掌引冊使副。就內給事前稱制。內臣掌引命婦就位。管勾內臣掌持冊印入內。內給事掌設公主受冊位。內命婦版位。及請公主服冠服。傳使者受制言于公主。及受使副冊印以授公主。及贊拜。又接受公主所受冊印。內謁者掌受內給事所受冊印。

郎掌取印以授副使。其公主受冊。典儀掌設使副位。及冊印案位。內給事位。禮直官掌引使副。及內給事就位。通事舍人。太常博士。掌引冊使副。就內給事前稱制。內臣掌引命婦就位。管勾內臣掌持冊印入內。內給事掌設公主受冊位。內命婦版位。及請公主服冠服。傳使者受制言于公主。及受使副冊印以授公主。及贊拜。又接受公主所受冊印。內謁者掌受內給事所受冊印。

國朝冊拜

公主其執事詳見于儀注

陳設

唐冊公主臨軒命使設御幄於太極殿設群官次於東西朝堂展宮懸設舉麾位設文武官版位及典儀贊者位設屯門列仗設冊使位陳釵戟近仗於殿庭至受冊所則設使者及冊案使位於長樂門外及長樂門外皆道右東向設公主

者及尚儀司替掌贊典儀位設冊使及舉冊案者位宋制遣使冊公主設文武百僚次於朝堂之內外又於內東門外東廊設冊使副等次西向北上設冊使副受制位及樞密官宣制位門下侍郎奉節位右弼禮部侍郎奉冊印位設應行事官位設權置冊印褥位二於橫街南黃道東稍退西向冊在北印在南又於冊印褥位後各設使副褥位一又於冊使副受制位稍北設褥位一以伺冊使受冊副使受印又設冊使奉

冊位及副使并內給事位。設冊印案位於冊使之前。設公主受冊位及內命婦位。

國朝

陳設詳見于儀注圖本。

班位

唐冊公主臨軒。五品以上於橫街北。六品以下於橫街南。諸親於五品之南。典儀位在懸東。贊者二人在南少退。俱西向。冊使位在懸北。俱北面。副使位在使東。少退。至受冊所。則公主位在長樂門外內殿前。近南。當街北面西上。內命婦

應陪位者位於公主東北及西北。嬪御等在東。官官等在西階。重行相對北上。尚儀位在命婦之前。皆東向西上。尚儀位少退。司贊位在尚儀位南少退。掌贊二人位其後。**宋**命使發冊。使副受制位在文德殿庭橫街之南。北向東上。知樞密院官宣制位於使副東北。西向。門下侍郎奉節位。及右弼禮部侍郎奉冊印位。在冊使東北。西向。三公以下文武百僚殿庭班位。皆東西相向。如冊皇后命使儀。至受冊所。則設冊使奉冊

位於內東門外副使內給事在其南並東向北
上冊印案位在冊使之前內給事位在冊使東
北俱南向公主受冊位在本位庭階下北向內
命婦位在本位門外。

國朝

班位詳見于儀注圖本。

冊拜

公主儀注。

發冊

一日內使監設

御座於

奉天殿如常儀設

皇太子侍立位於

御座之東尚寶卿設

寶案於

御座前侍儀司設冊印案於

寶案之前

冊案在東印案在西

設奉節官位于冊案之東

掌節者位于其左差退俱西向設承

制官位於奉節官位之南西向設奉冊奉印官

位于册印案之西東向設使副受

制位于橫街之南北向東上設承

制官宣

制位于册使受制位之北西向設奉節官奉册

奉印官位于使副東北西向又設使副受册印

褥位于受

制位之北北向設文武官侍立位於

文武樓之北東西相向設典儀二人位於

丹陛上之南東西相向贊禮二人位於

丹陛下之南東西相向知班二人位於贊禮之

南東西相向引禮二人位於册使受制位之北

東西相向引文武班舍人位於文武官之北東

西相向和聲郎設樂位于

丹墀之南北向禮部設龍亭於

奉天門外之正中南向所司備儀仗大樂以俟

迎册印以行。

其日諸衛列軍仗於

午門外將軍二人於

殿上簾前東西相向將軍六人于

奉天門之左右東西相向將軍六人于

奉天殿門之左右東西相向將軍四人於

丹陛上之四隅東西相向拱衛司陳設儀仗於

丹陛丹墀之東西鳴鞭四人于

丹陛上北向拱衛司光祿寺官對立于

奉天門之左右東西相向質明催班舍人催百

官各具公服執事官入就位引禮引使副入就

丹墀受制位導駕官侍從官入迎

車駕侍儀奏外辦御用監奏請

皇帝服通天冠絳紗袍御輿以出侍衛警蹕如

常儀至

奉天殿樂作陛

御座樂止引進啓

皇太子具遠遊冠絳紗袍導引至侍立位尚寶

鄉奉

御寶置于案捲簾鳴鞭報時訖禮部官以

公主冊印各置于案奉節官承制官奉冊官奉

印官及掌節者各就

殿上位立定舉冊印案四人立於奉冊奉印官後贊禮唱鞠躬拜興拜興拜興拜興平身使副鞠躬樂作拜興拜興拜興平身樂止承制官進當

御座前北面跪奏請發

公主冊印承制訖由中門出至宣制位稱有制贊禮唱跪使副跪承制官宣

制曰冊皇女某為某國公主命卿等持節展禮

宣

制訖由

殿西門入就位贊禮唱俯伏興使副俯伏興奉冊奉印官率執事官舉冊印案由

中門出中陛降奉節官引掌節者前導至使副受冊印褥位以案置于褥位之北冊東印西奉節官率掌節者至使副受制位前掌節者脫節衣以節授奉節官奉節官搯笏受節以節授冊使搯笏跪受以授掌節者掌節者跪受興立于

冊使之左。奉節官出笏退。引禮引冊使詣受冊。褥位立定。奉冊官搢笏。就案取冊以授冊使。冊使搢笏跪受訖。興置于案。冊使及奉冊官皆出。笏退復位。引禮引副使詣受印。褥位立定。奉印官搢笏。就案取印授副使。副使搢笏跪受訖。興置于案。副使及奉印官皆出。笏退復位。贊禮唱鞠躬。拜興。拜興。拜興。平身。使副鞠躬。樂作拜興。拜興。拜興。平身。樂止。引禮引冊使押冊。副使押印。掌節者前導。以次出。冊使初行。樂

作出門。樂止。掌節者加節衣。奉冊奉印官皆搢笏。就案取冊印。置于龍亭中。訖。奉冊奉印官退。執事者舉案退。儀仗大樂迎龍亭以行。掌節者行於龍亭之前。使副行於龍亭之後。迎送至內宮門外。初冊印將出門。侍儀奏禮畢。

皇帝興。樂作

皇太子侍從還

宮。樂止。引班引百官以次出。

受冊

大明集禮卷之二十一
前一日。內使設冊禮使副位於

內宮門外。北向。掌節者位於冊使之後。設內使監令位於冊使之北。西向。設引禮二人位於冊使之北。東西相向。設權置冊印案于冊使之北。

冊東印西內使監設

公主受冊位於

本位庭中。北向。設香案於受冊位之北。設冊印案於香案之南。冊東印西設內命婦諸親立位於庭階之南。東西相向。又設

公主受賀位於宮中。設內命婦諸親賀位於公主位前。南向。設內贊二人位於

公主受冊位之北。東西相向。設引禮內使二人位於內贊之南。東西相向。

是日冊印將至

內宮門。內使請

公主服花釵翟衣。出閣至

本位宮中。南向立。及冊印至。使副於龍亭中取冊印。權置于

大明集禮 卷之十一
門外所設案上。引禮引使副及內使監令俱就位立定。次引冊使於內使監令前稱冊禮使臣某。副使臣某。奉

制授

公主冊印。退復位。內使監令入詣

公主本位宮中躬言訖。出復位。引禮引內命婦諸親俱入就位。引禮引冊使詣冊案。搢笏取冊授內使監令。內使監令跪受訖。以授內執事。冊使出笏。退復位。引禮又引副使就印案。搢笏取

印。以授內使監令。內使監令跪受訖。以授內執事。副使出笏。退復位。以俟

內宮行禮。內使監令率執事者奉冊印以次入詣

公主受冊位前。以冊印各置于案。冊東引禮引

公主降詣

庭中受冊位立定。侍從如常儀。內使監令率內執事取冊印。以次立於

公主之東西向。內使監令稱有

制。內贊唱拜興。拜興。拜興。拜興。

公主拜興。拜興。拜興。拜興。宣。

制訖。內執事取冊跪授。內使監令。內使監令跪

讀訖。以授

公主。

公主跪受訖。以授內執事。內執事取印跪授內

使監令。內使監令跪讀訖。以授

公主。

公主跪受。以授內執事。內贊唱拜興。拜興。拜興。

拜興。

公主拜興。拜興。拜興。內使監令出詣使副

前躬稱

公主受冊禮畢。使副詣

奉天殿前橫街南北面立。給事中立于使副東

北。冊使再拜復命曰。奉

制冊命某公主禮畢。又再拜。平身。給事中奏聞

乃退。引禮引

公主陞階。就位南向坐。引禮引內命婦諸親以

次就賀位立定。內贊唱拜興。拜興。拜興。拜興。內命婦諸親皆拜興。拜興。拜興。拜興。內贊唱禮畢。引禮引內命婦等退。內使監令引公主謝。

皇帝

皇后並如宮中之儀

集禮卷三十一 下

冊公主
丹墀版位

樂

冊使受冊位

冊使受冊位

冊立位

冊立位

冊立位

丹陛版位

典儀

天武將軍

鳴鞭

鳴鞭

鳴鞭

鳴鞭

集禮卷三十一

集禮卷三十一 二十一

文官侍

護衛百戶十二人

宿衛鎮撫

奉節官
奉節官
奉節官

知班

引禮
知班
贊禮

知班

引禮
知班
贊禮

宿衛鎮撫

護衛百戶十二人

侍官武

殿上版位圖

奉節官
承制官
齋官

將軍

將軍

集禮卷之三

光祿祠官三員

真三官司揮指

天武將軍
護衛
護衛
護衛

拱衛司官

馬司

將軍

車

將軍

車

將軍

車

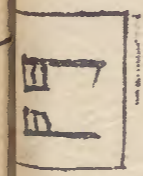
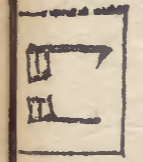
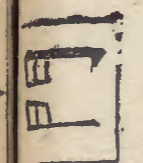
天武將軍

護衛

護衛

護衛

護衛



奉西官

班從侍官文

皇太子

正

正

正

皇太子

奉西官

班從侍官武

公王宮中受冊版位

受冊內使

引禮

內贊

內使監官

奉冊內執事

受冊內使

受冊內使

引禮

內贊

奉冊內執事

集禮卷三

二十三

大明集禮卷二十二上

冊

省

冊

冊

內贊

冊

冊

大明集禮卷二十二下

嘉禮

冊內命婦序

王者之有內命婦所以輔皇后。典六宮而成內
 教者也。故周制有三夫人。九嬪。二十七世婦。八
 十一御妻。漢初有夫人。美人。良人。八子。七子。長
 使。少使之名。武帝制婕妤。姪娥。俗僕充依。各有
 爵位。元帝時有昭儀。賜以印綬。而光武中興。六
 宮稱號。則惟貴人。賜以金印紫綬。至唐有貴妃。

大明集禮 卷二十二
三十四
泚妃。德妃。賢妃。為夫人。正一品。昭儀。昭容。昭媛。修儀。修容。修媛。充儀。充容。充媛。為九嬪。正二品。婕妤九人。正三品。皆遣使冊命。**宋**惟正一品貴妃。泚妃。德妃。賢妃。則遣使冊命。而妃受冊畢。有受內命婦賀禮。及謝皇帝皇后。如宮中之儀。**元**置諸妃不定品秩。亦無冊拜之典。

國朝

冠服

周官追師為外內命婦之首服。鄭氏謂首服為編次也。內司服辨外內命婦之服。鞠衣。展衣。祿衣。素沙。鄭氏謂衣鞠衣。展衣者用編衣。祿衣者用次。**唐**皇帝臨軒服通天冠。絳紗袍。其內命婦受冊。服首飾翟衣。施兩博鬢。一品花釵九樹。寶鈿。准花數。翟九等。二品花釵八樹。翟八等。二品花釵七樹。翟七等。**宋**制因之。

國朝

皇妃受冊。服九翬四鳳冠。翟衣。歷代之制。詳見于冠服篇。

車輅

唐制內命婦受冊。一品乘厭翟車。二品乘翟車。三品乘安車。各駕二馬。宋內命婦乘銀裝白藤輿。或乘金銅犢車。漆犢車。

國朝

皇妃受冊。用厭翟車。歷代之制。詳見車輅篇。

冊

唐內命婦冊。不著其制。遣使之日。以油絡網犢車載之而行。宋仁宗立張貴妃。其冊用竹簡。每

簡長一尺一寸。闊一寸。約文多少。用二十四格。以天下樂錦裝標。黑漆冊匣。金鍍銀飾。茜綾托裏。茜絲條。黑漆冊牀。金鍍銀飾。蓋冊襯冊。皆以夾帕。

國朝冊

皇妃用銀冊二片。鐫字鍍金。每片依周尺長一尺二寸。闊五寸。厚二分五釐。字則依數分行。每片側邊。上下有竅。用紅條聯貫。開闔。如今書帙之狀。背用紅錦軟護。藉以紅錦小褥。冊蓋以木。

為之飾以渾金。澀粉。蟠鳳。用紅紵絲。襯裏。內以紅羅。銷金小袂。裹冊外。以紅羅。銷金夾袂。覆之。五色小條。繫于匣外。臨冊之日。置於紅漆輿案。案頂有紅羅。澀水。用擔牀二舉之。

冊文

宋仁宗冊張貴妃。其冊文曰。皇帝若曰。夫上憲星極。協敷陰教。惟四妃之列。亞長秋之位。正始王化。御于家邦。咨于洪括。是謂疇內治。備于典冊。是謂隆徽。數諗而行之。古今通誼。美人張氏。

淵敏居質。醇和賦性。生絞。冕之令族。稟圖史之懿戒。柔明維則。克茂嬪風。婉孌含章。詐煩姆訓。肆予涼薄。纂大丕構。樂得邦媛。參叙宮職。始明慎于選納。見勤勞于輔佐。鄉辭貴秩。愈勵冲誠。宜有褒嘉。聿申崇拜。揆茲穀旦。膺此渙恩。質于師僉。孚我德舉。揄翟盛其服。禮莫大焉。彤管貽其範。體莫重焉。澣衣示儉。婦道于以從訓。樛木逮下。風人于以流詠。寵命既輯。爾實宜之。今遣使左諫議大夫。參知政事。龐籍。副使右諫議大

夫高若訥持節用命爾為貴妃於戲體順承以
勤道躬法度以修己祇率九御贊于壺則惟勞
謙以處其貴惟肅雍以成其美永啓休譽不其
盛歟。

國朝

印

漢制貴人用金章紫綬**晉**三夫人金章紫綬九
嬪銀印青綬**隋**三妃九嬪婕妤並金章龜鈕紫
綬**宋**貴妃金印方一寸其文曰貴妃之印龜鈕

紫綬黑漆印匣兩重並金鍍銀飾茜綾托裏茜
絲鎖條黑漆印牀金鍍銀飾累印及蓋匣各以
夾帕。

國朝

皇妃用金印龜鈕依周尺方五寸二分厚一寸
五分其文曰。

皇妃之印綬用朱印池用金闕取容印印匣二
副每副三重外匣用木飾以渾金瀝粉蟠鳳紅
紵絲襯裏中匣用金釵造蟠鳳內小匣仍用木

飾以渾金瀝粉。蟠鳳。紅紵絲襯裏。小匣內置以寶座。四角雕蟠鳳。飾以渾金。座上用小錦褥。上一置印。一置印池。印用銷金紅羅小夾袱裹之。其匣外各用銷金紅羅大袱覆之。臨用日置於紅漆輿案。頂有紅羅瀝水。用擔牀二舉之。

節

宋冊內命婦遣使持節。其制與冊皇后節同。

國朝冊拜

皇妃遣使持節。其制朱漆扛金龍首。上施圓盤。

旄牛毛纓八層。金銅鈴。韜以黃羅繡龍袋。

執事

唐冊內命婦守宮掌設使者及冊案次。司設設受冊位。典儀掌設冊使位。及舉冊案者之位。內謁者監掌置冊案。掌次掌引冊使入就次。謁者掌引冊使出次就位。司言掌引內命婦就受冊位。及稱制宣冊。以冊受內命婦。內給事掌受使者所授冊。宋冊內命婦其執事與冊公主執事同。

國朝冊

皇妃其執事見于儀注

陳設

唐冊內命婦設使者及冊案使次於肅章門外及永安門外皆道右東向設受冊者位於寢庭設冊使位及舉冊案位於肅章門外近限。**宋**發冊陳設皆與冊公主同。

國朝陳設詳見于儀注圖本。

班位

唐制冊內命婦則受冊位在寢庭近南當階北向。冊使位在肅章門外之西東向北上舉冊案者位在南差退俱東向。**宋**冊內命婦班位與冊公主班位同。

國朝班位詳見于儀注圖本。

冊內命婦儀注

前期一日禮部官奉冊印進入置于謹身殿中。

御座寶案之前冊東寶西侍儀司設冊禮使受

大明集禮 卷三十一
制位于

奉天殿橫街之南稍東。使副位于其西。俱北向。設承制官。奉節官。奉冊官。奉印官。位于使副之東北。西向。以北為上。設使副受冊。受印。褥位于受制位之北。南向。以俟冊使。受冊。使副受印。設典儀二人。位于

丹陛上之左右。東西相向。設傳贊二人。位于

丹陛下之左右。東西相向。設文武官對立。位于丹墀兩旁。文東武西。設引班四人。位于文武官

之北。東西相向。設贊禮一人。位于冊使位之北。東西相向。所司置龍亭於

奉天門外正中。備儀衛鼓吹。以俟迎冊印行。內使監令。又設使副位于

內宮門之外。北向東上。設內使監令。位于冊使之東北。西向。設贊者二人。位于冊使之北。東西相向。設冊印案於贊者之北。冊東印西。內使設妃受冊位於本位庭中。北向。設冊印案于妃受冊印位之北。冊東印西。設內命婦諸親。賀位于

庭階之南北向。又設妃受賀位於其宮之中南向。設內贊二人位於妃受冊位之北。東西相向。設引禮二人位於內贊之南。東西相向。其日贊明。文武百官皆朝服。引班分引序立于奉天殿丹墀之兩旁。東西相向。贊引引使副公服入就橫街南位。北面立。承制官奉節奉冊奉印官及掌節者皆入詣

謹身殿外北向立。以俟。內臣傳旨訖。掌節者持節。奉冊官奉印官率執事者舉冊印案以行。奉節官率掌節者前導。次冊案。奉冊官後從。次印案。奉印官後從。承制官押其後。至橫街南。以案置于使副受冊褥位之北。冊東印西。承制官奉節官奉冊奉印官各就位。西向立。掌節者持節立於奉節官之左。差退。典儀唱拜。傳贊唱鞠躬。拜興。拜興。平身。使副皆鞠躬。拜興。拜興。平身。承制官詣使副前稱有制。典儀唱跪。使副跪。承制官宣制曰。某妃某特封某妃。或已有封則曰。進封命公等持節展禮。宣制訖。復位。典儀唱就拜。

與平身。使副就拜興。平身。奉節官率掌節者持節詣冊使前。掌節者脫節衣。以節授奉節官。奉節官以節西向授冊使。冊使跪受。以授掌節者。掌節者受節。立於冊使之左。奉節官退復位。贊禮引冊使詣受冊。褥位立定。奉冊官於冊案上取冊受冊使。冊使跪受冊。興。置于案。奉冊官及冊使各退復位。贊禮引使副詣褥位北向立定。奉印官於印案上取印。西向授使副。使副跪受印。訖。興。置于案。奉印官及使副俱退復于位。訖。

典儀唱拜。傳贊唱鞠躬。拜興。拜興。平身。使副皆鞠躬。拜興。拜興。平身。典儀唱禮畢。執事者舉冊印案出。奉天門外。奉冊奉印官取冊印置龍亭中。奉冊奉印官退。贊禮引冊使押冊使副押印。持節者前導。儀衛鼓吹以次出。引班引文武百官退。冊印將至。內宮門外。內使請妃服花釵翟衣。引出閣。至本位宮中。南向立。及

冊印至。使副於龍亭中取冊印。權置于門外。所
設案上訖。引禮內使引使副及內使監令俱就
位立定。次引冊使於內使監令前。稱冊使姓某。
副使姓某。奉制授某妃冊印。退復位。內使監令
入詣妃本位庭。躬言訖。出復位。引禮引命婦諸
親俱入就位。引禮引冊使詣內使監令前。冊使
取冊以授內使監令。內使監令跪受冊訖。以授
內執事。引禮又引副使取印。以授內使監令。內
使監令跪受印。以授內執事。內使監令率執事

者奉冊印。以次入詣妃受冊位前。各置于案。冊
東印西。引禮引妃降詣庭中受冊位立定。侍從
如常儀。內使監令率內執事取冊印。以次立于
妃之東。西向。內使監令稱有制。內贊唱拜興。拜
興。妃拜興。拜興。內使監令宣制訖。執事者取冊
授內使監令。內使監令跪讀冊訖。以冊授妃。妃
跪受冊。以授內執事。執事者取印跪授妃。妃跪
受印。以授內執事。內贊唱拜興。拜興。妃拜興。拜
興。訖。內使監令出詣使副前。躬稱妃受冊印禮

畢。使副還復命。引禮引妃陞階就位。南向坐。引禮引內命婦諸親以次賀如常儀。贊禮唱禮畢。引禮引內命婦退。內使監令引妃謝皇帝。皇后。並如宮中之儀。

傳旨遣使册
皇妃版位

文官侍立位

引班
引班

知班
贊禮

引班
引班
引班
引班

引禮

引班

引班

引班

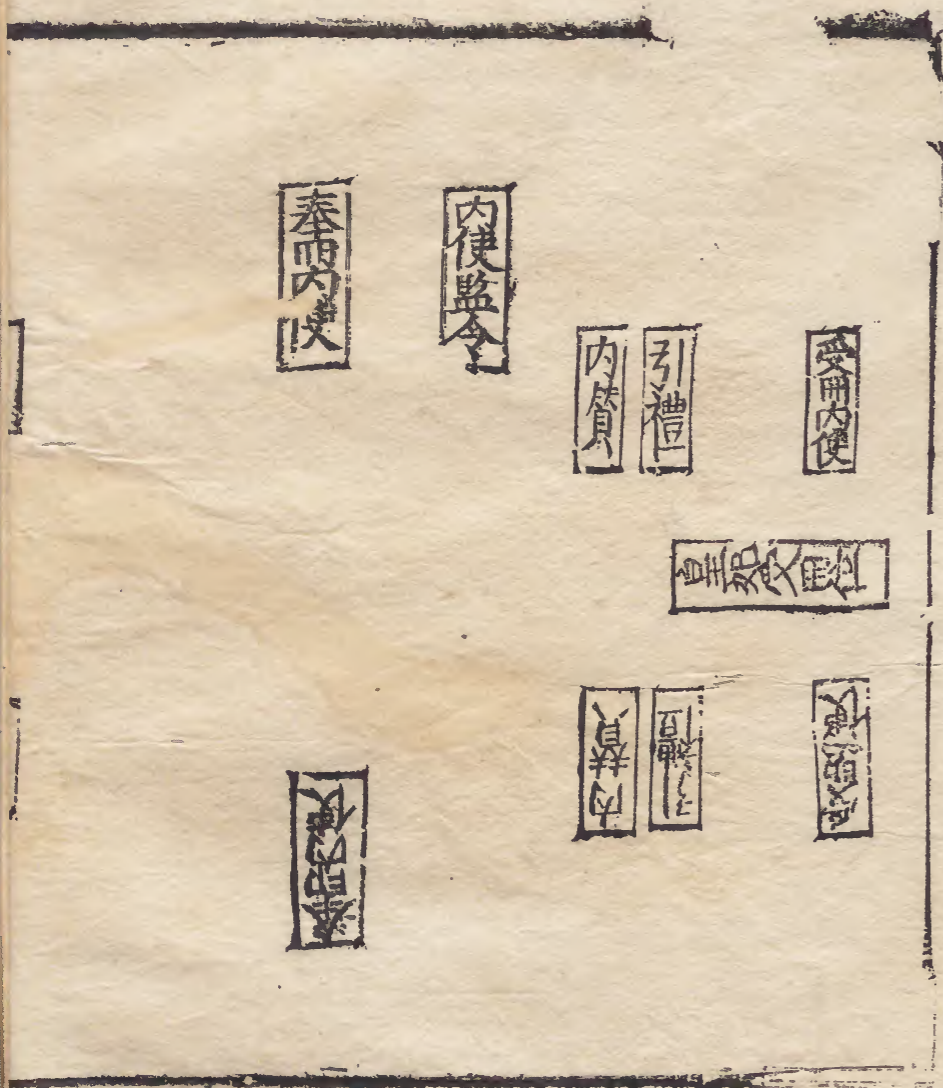
引班

知班
贊禮

引班
引班

位立侍官武

皇妃受冊版位

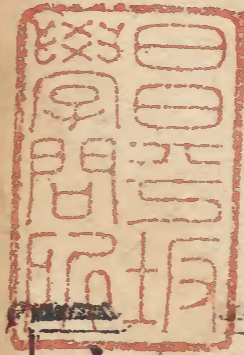


集禮卷下 三十六

奉天殿

典儀

典儀



大明集禮卷二十二下

内贊

内
拜
婦
命
位

皇
后
位

内
贊

皇
后
位

皇
后
位

皇
后
位

