

證治準繩

外科

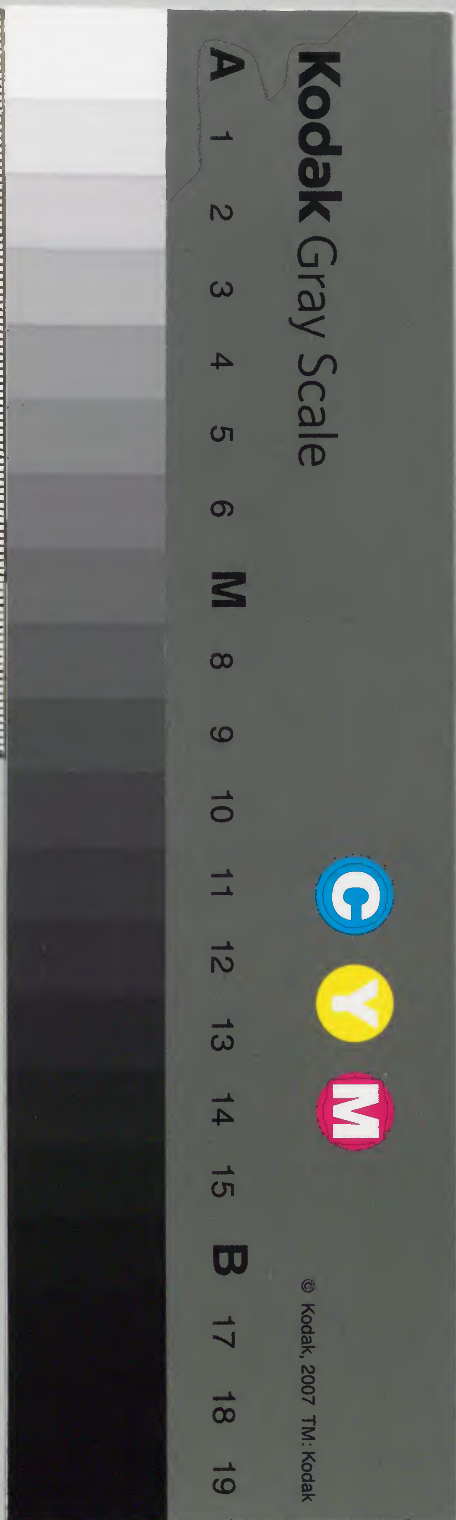
序目 卷之一上

漢書門	一	二	三	四	五
類	八	二	四	八	〇
函	〇	一	〇	八	〇
架	〇	一	〇	八	〇
冊	〇	一	〇	八	〇

內閣文庫	漢書
函	〇
架	〇
冊	一
號	〇
類	八

內閣文庫	番號	漢	12548
	冊數	80 ( 22 )	
	函號	301	61

共八十冊





癘醫巫準繩自序

周禮天官冢宰之屬有疾醫癘醫內外科  
之分久矣疾醫中士八人癘醫下士八人重內輕  
外自古已然然未有不精乎內而能治外者也  
癘醫之所不能生者於父母遺體猶得全而  
歸之而癘醫不然至於爛筋骨潰肌肉見藏  
府而後終焉故疾病於人唯癘癘最慘而世  
顧輕之何哉乃世之癘醫明經絡諳方藥而



不嗜利唯以活人為心者千百無一也其具輕  
固宜然不曰并自輕其命耶余童而習岐黃之  
術弱冠而治女弟之乳癆虞翁之附骨癆皆  
起白骨而肉之未嘗有所師受以為外科易  
耳欲得聰明有志者指授之使為癆醫而竟  
無有故集先代名醫方論融以獨得而成是  
編與世專科書圖人形列方藥註為秘傳者  
萬一不佞能熟而玩神而明之可以名世矣余  
既以便差還故山例得支俸受之則不安辭  
之則立異乃以付梓人適暮而後竣事於是  
諸科分證用藥之書畧備夫孰使余竊祿於  
朝而又得優游編葺以行於世豈非  
聖主之賜也歟

萬曆三十六年歲在戊申七夕微雨作涼  
金壇王肯堂奢懶軒下書







蟾酥丸

寸金丹

烏金散

勝金丹

奪命丹

內托羌活湯

淨腋湯

白芷升麻湯

托裏溫經湯

內托黃芪酒煎湯

內托黃芪柴胡湯

當歸拈痛湯

縮毒金粉散

復煎散

升麻和氣飲

金鍼散

十宣散

六味流氣飲

千金托裏散

托毒散

攻裏聖濟射干湯

托裏散

破棺丹

瀉心湯

清涼飲

漏蘆湯

內消升麻湯

單煮大黃湯

宣毒散

內托散

車螯散

內消丸

神仙解毒萬病丸

郭氏瑞効丸

萬靈奪命丹

一粒金丹

威靈仙飲

表裏五香連翹湯

千金漏蘆湯

防風通聖散

升麻和氣飲

半表半裏中和湯

內托內托散

國老膏

牛蒡粥

解毒散

清心內固金粉散

內追毒丹

獨勝散

遠志酒

越鞠丸

五香散

忍冬酒

金銀花湯

槐花酒

黃芪湯

生地黃散



阿膠飲子

牛膠飲

黃礬丸

托裏消毒散

托裏散

散毒飲子

神効托裏散

本事黃芪散

黃芪四物湯

內固黃芪丸

回陽湯

清熱消毒散

黃連消毒散

黃連解毒湯

清心湯

濟陰湯

玄參散

仲景排膿湯

排膿散

本事托裏排膿生犀散

連翹飲

內消精要柞木飲子

車螯散 二方

內消散

化毒為水內托散

仙方活命飲

潔古保安湯

秘方托裏散

秘方拔毒散

歸芪湯

破毒無比散

消毒散

榮衛返魂湯

龍虎交加散

護心散

當歸連翹散

如神托裏散

生肌散

前鋒正將

引兵九鋒

加味十奇散 又名固本

豨薟散

敷貼沖和仙膏

神功散

圍藥

傅藥

將軍鐵箍膏

正鐵箍散

大鐵箍散

水黃散

外用清毒藥

圍腫方

雄黃散

烏龍膏

宣毒散

拔毒散

蠲毒散

退毒散

神功妙貼散



特異萬靈散

隔皮取膿法

雄黃散

萬應鍼頭丸

鍼頭散

萬槌青雲膏

四虎散

回陽玉龍膏

洪寶丹

乳香膏

金黃散

七寶散

太白膏

天花青露散

消腫散

申護膏

水澄膏

五金膏

清濟膏

清水膏

水調膏

郭氏水澄膏

二黃膏

刀搗毒散

三消散

四山楚歌

水師晶明

點藥礪砂膏

六灰膏

援生膏

灸法

神仙隔蒜灸法

神效心氣法

神效桑枝灸

砭法

卷之二

潰瘍

取膿替鍼丸二方

替鍼丁香丸

散寒托裏溫中湯

內補加味十全湯

補中益氣湯

人參養榮湯

四君子湯

六君子湯

異功散

四物湯

八珍湯

十全大補湯

歸脾湯

人參黃芪湯

托裏當歸湯

人參散

麥門冬湯

護壁都尉



六味丸

八味丸

東垣癰疽藥加減法

止痛人參內托散

退熱黃芪散

當歸補血湯

沉香散

加味逍遙散

梔子黃芩湯

追蝕膿六合回生丹

驪龍散

麥飯石膏

解毒百用膏

劉氏逼毒散

青散子

雄黃解毒散

豬蹄湯

集香散

熏洗方

去灰肉雄黃散

烏金膏

追毒丹

追毒烏金散

梧桐淚方

神異膏

止痛拔毒膏

郭氏青金錠子

翠霞錠子

信効錠子

紅玉錠子

時効鍼頭散

追毒餅

搜膿翠青錠子

搜膿錠子

麝香輕粉散

膏藥神効當歸膏

神異膏

熱瘡寒膏藥

寒瘡熱膏藥

神仙太乙膏

金絲萬應膏

善應膏

玄武膏

金絲膏

貼膏法

長肌膏

生肌精要生肌散

平肌散

郭氏立應散

生肌散

紅玉散

完肌散

生肌散

神秘方

收口木香檳榔散

治寒瘡斂瘡口藥

乳香散

聖効散

桃紅散

斂瘡口黃丹散



久漏瘡

骨碎補丸

大僂丸

桂附丸

陷脉散

治漏瘡方

取朽骨方

豬骨膏

附子散

雄黃散

黑靈散

馬齒莧膏

神應膏

檳榔散

治漏外塞藥

烏金散

東垣截疔散

應効散

癰疽所兼諸證

渴

托裏消毒散加減法

竹葉黃耆湯

托裏黃耆湯

托裏養榮湯

黃耆六一湯

七味白朮散

竹葉石膏湯

玄參散

葛根散

乾葛飲

忍冬丸

桑枝方

五味子湯

加減八味地黃丸

嘔

橘半胃苓湯

托裏消毒散加減法

托裏健中湯

托裏益中湯

托裏抑膏湯

托裏清中湯

托裏益黃湯

托裏越鞠湯

人參理中湯

痛

目錄

外科

五



托裏消毒散加減法

黃芪人參湯

加味解毒湯 內補黃芪湯

當歸和血散

廻瘡金銀花散 郭氏定疼托裏散

乳香止痛散

乳香黃芪散 人參內托散

乳香丸

乳香定痛散 豆豉餅

乳香膏 一方

出血

東垣聖愈湯 濟生犀角地黄湯 獨參湯

托裏消毒散加減法

瘡僵肉 瘡變急牽陰入腹

咽喉口舌生瘡

精要犀角膏

大便秘結

潤腸丸

大便瀉利

加減托裏消毒散

和氣散

四神丸

二神丸

小便淋瀝頻數

托裏消毒散加減法

黃芪清肺飲

滋腎丸

五苓散

清心蓮子飲

五淋散

清肺飲

腎氣丸



琥珀散

瞿麥散

頭痛眩暈

煩躁

自汗盜汗

多痰

俱托裏消毒散加減法

喘急

人參平肺散

胸痞

托裏消毒散加減法

目斜視上

瀉青丸

四肢沉重

胃苓湯

參苓白朮散

寒熱往來

厥逆

俱托裏消毒散加減法

面目浮腫

調胃白朮散

陽氣脫陷

附子理中湯

薑附湯

參附湯

內癰

懷忠丹

肺癰

目錄

外科

八



小青龙湯

葶藶大棗瀉肺湯

桔梗湯

葶藶湯

加味消風散

黃昏湯

如聖丸

濟生桔梗湯

仲景桔梗白散

牡丹散

如金解毒散

桔梗湯

四順湯

治肺癰方

瀉白散

濟生排膿湯

排膿散

寧肺湯

人參補肺湯

人參平肺散

參芪補脾湯

葶藶散

補肺散 理肺膏

五香白朮散

陽癰

薏苡附子散

牡丹湯

薏苡仁湯

牡丹散

梅仁湯

大黃湯

四聖散

雲母膏

排膿散

神仙蠟礬丸

胃脘癰

射干湯

復元通氣散

芍藥湯

心癰

涼血飲

內托散

腎癰

八味丸

加味十奇散

疔瘡



表發 二活散

奪命丹

返魂丹

二方

飛龍奪命丹

走馬赴筵丹

救生丹

攻裏羅氏破棺丹

方二

內托連翹散

奪命丹

雄黃丸

追毒丸

奪命返魂散

立馬回疔奪命散

御史散

表裏加減通聖散

追疔奪命湯

加減追疔奪命湯

防風當歸湯

雄麝湯

消瘡解毒消瘡散

劫瘡消毒散

青黃消毒散

四神丹

七神散

萬全散

七聖紫金錠

朱墨丸

祛瘡散

天馬奪命丹

萬病解毒丸

刷瘡散

揆瘡散

洗瘡方

托裏羅氏托裏散

連翹黃芪湯

外羅氏保生錠子

滴滴金

疔瘡錠子

回瘡錠子

神聖膏藥

奪命散

郭氏寸金錠子

郭氏提丁錠子

郭氏守効散

麝香蟾酥丸

追毒丹

水沉膏

海馬拔毒散

芫花根膏

治魚臍疔瘡

四聖旋疔散

拔毒散

保生餅子

濟生金砂散

鐵罐膏

蟾酥丹

鐵粉散

雄黃散

追毒丸

三因蒼耳散



麻蟲膏

蜚螂膏

水沉膏

敷疔膏

灸法

鍼法

入腹百一散 又名護心散

走黃拔黃散

破棺丹

立馬回疔丹

蟾酥走黃丸

危困迴瘡蟾酥錠子

內疔化毒丸

霹靂火

卷之三

癰疽部分

頭部

百會疽

頂門癰

額疽

太陽疽

鬢疽

髮際瘡

癩頭瘡

腦疽

髮疽柴胡清肝散

癩頭瘡松脂膏

貝母膏

加味平胃散

蝶蛸散

腦疽黃連消毒散

羌活當歸湯

面部

發眉

鼻疽

發髭

顴瘍

頰瘍

發頤 疔腮

面瘡

牙叉發

承漿癰

頰瘍犀角升麻湯

發頤連翹敗毒散

加味消毒飲子

內托消

消毒救苦散

百合散

二金散

面瘡洗面藥方

面油摩風膏



瑩肌如玉散 白附丹

白附子散

祛風白芷散

耳部 三

耳發

耳內瘡

耳根毒

耳後疽

月蝕瘡

水銀膏

胡粉散

耳內瘡

黍粘子湯

曾青散

黃連散

通治

當歸川芎散

梔子清肝散

加味地黃丸

口齒部 四

口瘡

牙癰

骨槽風

上腭癰

唇瘡

口瘡黃連升麻湯

綠袍散

蜜礬散

半夏散

甘礬散

乳香散

沒藥散

紅芍藥散

牙癰清胃散

東垣神功丸

唇瘡多効散

項部 五

百脉疽

頸癰

項中疽

天柱疽

杼疽

夾喉疽

結喉癰

療癰馬刀

東垣連翹散堅湯

升陽調經湯

散腫潰堅湯

救苦勝靈丹湯

柴胡通經湯



柴胡連翹湯

消腫湯

太乙膏

尅効散

玉燭散

羌活連翹湯

防風羌活湯

加味敗毒散

嚴氏三聖丸

保命連翹湯

三因必勝丸

白花蛇散

小犀角丸

是齋立應散

雌雄散

遇仙無比丸

射干連翹湯

括萸子散

枳殼丸

內消丸

必効散

雞鳴散

法製靈雞彈

妙靈散

內消連羌丸

薄荷丹

四聖散

瞿麥飲子

海菜丸

檳榔散

皂角煎丸

絳宮丸

治癩癰結核丸藥

祛風丸

水紅花散

保命文武膏

破結散

益氣養榮湯

散腫潰堅丸

補陰八珍湯

夏枯草湯

托裏救苦神應丸

化氣調經湯

追毒神異湯

蟾酥膏

綠雲膏

金寶膏

龍珠膏

蝸牛散

粉金散

東垣龍泉散

郭氏奇功散

蝙蝠散

螺灰散

神聖換肌散

生肌乾膿散

如神散

三品錠子

紫霞錠子

三才絳雲錠



碧玉錠子

清涼散餅

香附餅

荔枝膏

琥珀膏

蜂房膏

鐵筒拔毒膏

黑虎膏

十香膏

洗方拔毒湯

鍼灸法

肘部 六

肩疽

肩胛疽

左右串

缺盆疽

肩後疽

過肩疽

瘰癧癰

腋發

夾肢癰

臂部 七

臂癰

肘癰

臑癰

白芷升麻湯

芙蓉膏

赤葛膏

泥油膏

二瓜散

手部 八

手發背

手心毒

虎口疽

腕癰

手大指疽

天蛇頭

手指節發

代指

手背柿根膏

手蜈蚣散

虎口草靈散

落鴉鎗散

腕紫金牛膝散

天蛇拔毒散

治蛇消腫散

除癰消痛散

浸毒散

手指金雞散

代升麻湯

胷部 九

目錄

外科

七



井疽

甘疽

癰中疽

脾發疽

乳癰乳巖

內托升麻湯

神効瓜蔓散

究原五物湯

連翹飲子

清肝解鬱湯

復元通氣散

消毒散

百齒霜丸

兵部手集方

張氏橘皮湯

獨勝散

皂角散

雲岐連翹湯

葛稚川方

敷乳方

卷之四

脇部

脇疽

內發丹毒

腹部

臍上疽

臍癰

小腹疽

背部

發背

腰部

腰疽

纏腰火丹

下部

便毒

毛際瘍

囊癰

陰瘡

婦人陰瘡

穿襠發

銳疽

湧泉疽

臀癰

懸癰



便毒子和王燭散

便毒初起

已結成膿者

三物湯

四神散

雙解散

補骨脂散

消毒五聖湯

消毒飲

止痛妙絕散

牡蠣

防風通聖散

蘇方散

東垣青

復原通氣散

瓜萸散

葳靈仙散

加減龍膽瀉肝湯

退毒散

立消散

敷藥方

鐵圍散

囊加味瀉肝湯

加味小柴胡湯

石灰散

烏金散

腎藏三因四生散

本事烏頭丸

全蠍散

牡蠣散

浴毒湯

陰瘡膏

小浴方

沐浴長春散

銅綠散

青黛散

下子和泄水丸

大蘆薈丸

八正散

洗毒湯

金銀花散

洗藥

敷藥

追膿錠子

七寶檳榔散

玉粉散

蚯蚓散

丹胞散

地連散

川連散

神妙方

麝香散

津調散

胭脂散

蝦蟆散

截疔散

甘石散

梔子散

銀粉散

博金散



勝金散

婦人洗搨散

甘濕散

桃枝熏法

蛇床子散

腎內托羌活湯

懸甘草膏

清心蓮子飲

加味托裏散

加味十全大補湯

雞內金散

股部 十五

股陰疽

股陽疽

附骨疽

腿游風

委中毒

附黃狗下頰方

三生散

內托黃芪柴胡湯

內托黃芪酒煎湯

當歸散

漏蘆湯

應痛丸

貫衆湯

蜜陀僧散

膝部 十六

鶴膝風

加味小續命湯

羅氏伊祁丸

換骨丹

大防風湯

還少丹

脛部 十七

脛疽

脛陰癰

三里發

接骨發

騙馬墜

青蛇使

瓜藤纏

濕毒流注

下注瘡

內踝疽

外踝疽

多骨疽

腓膈發

臙瘡

風疽

臙二妙丸

黃芪丸

翠玉膏



乳香散

輕粉散

隔紙膏

奇妙梔子散

腎風瘡 蒺藜丸

驢蹄散

風防風湯

海桐皮散浸酒方

足部 十八

脚發

脫疽

脚氣瘡

甲疽 嵌甲

脚指縫爛瘡

足跗發

足跟瘡

足心癰

脫疽 五神散

洗瘡方

脚氣瘡 犀角散

漏蘆丸

鹿茸丸

檀礬散

龍骨散

甲疽 蝦蟆散

豬蹄湯

白礬散

馬齒散

蘭茈膏

綠礬散

蛇黃散

乳香傳方

牡蠣散

烏梅散

華陀治誤甲累效方

砂糖方

乳沒散

烏倍散

黃連散

香胭脂散

雄蟬散

陀僧散

黃耆方

壘水駐車丸

乳香散

訶子散

膽礬散

神應散

足跗發 牛黃金虎丹

牛膝散

百草膏

足心瘡 五靈散

敷藥

洗藥

肉刺 松脂膏

無食膏



七金  
外禾  
熏硫散

蟾酥膏

卷之五

諸腫

兩面龜散

雞屎子散

退熱消毒散

天花刮毒散

退腫消核散

消腫劫毒散

犀角飲

熨風散

蠶沙熨方

水澄膏

石癰石疽

犀角湯

黃連散

大黃散

沉香湯

癰疽

射干散

丹砂膏

反花瘡

胭脂散

甘草塗傅方

惡實根塗傅方

多骨疽

時毒

托裏溫經湯

郭氏升麻牛蒡子散

苓連敗毒散

葛根牛蒡湯

返魂丹

漏蘆湯

五利大黃湯

加減解毒丸

羅氏漏蘆散

消毒丸

防風通聖散

通聖消毒散



中和湯

芩連消毒飲

通氣散

流注

瘡科流氣飲

敗毒流氣飲

方脉流氣飲

去熱散

九金六馬散

散血消核湯

二馬散

立效散

浸酒方

續骨散

輕脚散

啣骨散

蠲脊散

蠲軀散

退創散

釣鈎藤散

馬鞭散

妙草散

二妙散

楊梅瘡

草薺湯

換肌消毒散

蠲疔毒散

蠲毒換肌飲

丸藥

膏藥

發癰瘡毒方

熏法

洗方

水銀膏

惡瘡

乳香消毒散

連翹飲

救苦黃連散

托裏金銀地散

紫花地丁散

增益四物湯

碧霞挺子

蝕惡瘡方

拔毒散

桑螵蛸散

洗瘡藥

塗藥

萬寶代鍼膏

龍葵散

神效方

目錄

外科

三



乳香散  
熊膽膏  
烏金膏

桃花散

丹毒

金花散  
漏蘆湯  
五香湯

鬼遺金花散  
聖塗散  
麻黃散

拔毒散  
十二件單方  
郭氏金黃散

赤白遊風

如水散

紫白癩風

龍蛇散  
何首烏散  
當歸散

本事烏頭丸  
塗藥  
三黃膏

四神散  
紫癩  
白花蛇散  
酸石榴丸

桑枝煎  
硫黃膏  
灰薤膏

白烏蛇散  
防風湯  
苦參散

摩風膏  
玉粉膏  
三聖膏

紫桂散  
癩瘍  
烏蛇散  
炊帚散

女萎膏  
蜀水花膏  
蒼耳丸

烏白癩

烏蝟皮丸  
硫黃散  
大黑神膏

蜂房釀酒  
白癩  
白花蛇散  
鯪鯉甲丸



天麻煎

苦參酒

癩疹

苦參丸

石南湯

加味羌活飲

羚羊角飲

樺皮散

犀角散

鬼箭羽散

漏蘆丸

楓香丸

加味烏荊丸

烏蛇膏

蒴藿膏

莽草膏

青傘脂膏

蒴藿煎

楓香湯

蒴藿根湯

地骨皮湯

卷柏散

丹參散

升麻膏

疥癬

升麻和氣飲

當歸飲子

除濕散

苦參丸

四生散

羌活散

神効散

八仙散

一上散

五龍膏

楓實膏

疥

麻黃飲

消毒散

升麻和氣飲

枳殼散

枳殼丸

苦參丸

赤小豆散

脂調散

掃疥散

秘傳一掃光

一上散

諸般疥瘡加減法

藺茹散

丹砂膏

巴豆膏

目錄

外科



神異膏

白礬散

苦參散

苦參湯

一笑散

神捷散

殺疥藥

秦苑丸

皂角膏

一上散

烏頭散

黃連散

暴羅氏木香散

砂

癩漏蘆散

藜蘆膏

苦參湯洗方

癬

何首烏散

白蒺藜散

苦參丸

三神丸

胡粉散

銀粉散

八寶散

五倍子散

丁香散

水銀膏

定粉膏

黃連膏

半夏散

東坡家藏方

鯽魚膏

凌霄花散

昨葉荷草散

砒霜散

風烏蛇丸

白花蛇丸

宣風換肌散

雄黃膏

硫黃散

丹參湯

乾羅氏柏脂膏

一抹散

濕硫黃散

黃連散

螺殼散

荊芥散

祛濕散

浸淫瘡

熱汗浸漬成瘡

升麻湯

香瓣瘡方

雞冠血塗方



天泡瘡

瘡

旋復花丸

黑末子

熱瘡癩子

白蒺藜散

蜜陀僧散

白金散

玉粉散

七寶散

赤石脂散

龍腦粉方

玉女英

棟花粉傳方

瘡癩

羚羊角散

秦艽湯

當歸飲子

烏蛇散

荊芥散

防風散

牛膝散

蒺藜丸

黑龍丸

莽草膏

柳枝湯

丹參湯

垂柳湯

結核

海藻連翹湯

連翹丸

五香散

連翹散

獨活散

清肝益榮湯

瘦瘤

海藻丸

守瘦丸

海藻酒

白頭翁丸

海藻散堅丸

五木通散

五瘦丸

昆布丸

藻藥散



二海丸  
消瘦散  
含化丸

通氣丸  
黃藥酒  
昆布散

三因破結散  
玉壺散  
人參化瘦丹

羅氏寶金散  
海帶丸  
針砂方

昆布散  
神効開結散  
六清上消鬱湯

解下除濕湯  
南星散  
枯瘤膏

井金散  
造土黃法  
黃龍膏

枯瘤方  
點瘤贅方  
龍骨散

麻藥  
止血藥  
桃紅散

疔  
痣

手足皴裂

東垣潤肌膏  
黃蠟膏

凍瘡

如神散  
雉腦膏  
柏葉膏

橄欖散

漆瘡

發瘰  
類破傷風

水入瘡

皂子散  
鈎丹散  
去水膏

馬汗入瘡



卷之六

損傷門

跌撲傷損

金瘡 杖瘡 箭頭入肉 竹木刺針入肉

瘀血停積論

亡血過多論

脉法

治法

頭目鼻耳傷

舌脣口喉齒頰傷

頸骨肩胛脇肋傷

手傷

胸腹傷

腰臀股膝傷

脚傷

背脊骨傷

陰囊陰門傷

筋骨傷

束縛敷貼用藥訣

十不治證

整骨麻藥

草烏散

外治方藥葱菴法

定痛膏

消毒定痛散

截血膏

散血膏

羊毛餅

接補消腫膏

活血散

一赤散

一黃散

一白散

萬全膏

洗藥荆葉散

接骨丹 二方

走馬散

乳香膏

白膠香散

紫金皮散

消腫膏

芙蓉膏

紫金膏

拯損膏

松葱膏

退腫膏

一紫散

一綠散

退熱散

澤蘭散

內服方藥疎風敗毒散

加味交加散

羌活乳香湯

仲景治損傷方

復元活血湯

巴戟湯



當歸導滯散

導滯散

奪命散

雞鳴散

清上瘀血湯

消下破血湯

大紫金皮散

破血藥

花蕊石散

破血消痛湯

二十五味藥

沒藥降聖丹

清心藥

水仙散

止痛藥

散血定痛補損丹

定痛當歸散

四草定痛湯

聖靈丹

何首烏散

調經散

活血丹

大活血丸

黃末子

白末子

紅末子

黑末子

牡丹皮散

橘木四物湯

黑神散

當歸補血湯

復元通氣散

接骨散

定痛接骨紫金丹

麥兜散

接骨仙方

搜損尋痛丸

金瘡

治金瘡白藥

太乙膏

理傷膏

金瘡神效方

封口藥

洗藥

麻藥

本事地黄散

百草散

灰彈散

潔古末藥散

生肌止血立效方

劉寄奴散

神仙刀箭藥

麒麟竭散

如神散

金傷散

定血散



五倍散

神奇散

軍中一捻金散

龍骨散

金傷散

完肌散

生肌膏

定血散

松皮散

藥蛆方

蒲黃方

艾葉方

內服仲景王不留行散

定痛乳香散

地榆絹煎

當歸散

一名內補散 一名養榮散

內塞散

蒲黃散

神仙止血散

湯出磁石散

敗弩弦散

煩悶生乾地黄散

白薇散

琥珀散

瘰癧虎骨散

豆淋酒

必效酒

塗封方

葫蘆方

刑頭入肉

踴鐵膏

雄黃散

紅散子

牡丹散

蟻螬丸

解骨丸

牛膝膏

鼠油膏

胡椒餅

萬全神應丹

藍汁飲

貝子散

竹木刺針入肉

綠礬散

牛蒡葉散

松脂方

桂蠟丸

神聖膏

杖瘡

鬼代丹

乳香散

雞鳴散



五黃散

潔古沒藥散

乳香散

龍腦潤肌散

杖瘡丹

圍藥

傅杖瘡妙方

生肌桃花散

靈異膏

乳香膏

銀粉膏

牛脂膏

紅膏藥

白膏藥

黑膏藥

秘傳杖瘡膏方

傷損科分證主治大法

脇肋脹痛

小柴胡湯

破血散

腰脊痛

地龍散

腹痛

加味承氣湯

定痛乳香神應散

小腹引陰莖作痛

肌肉間作痛

創口痛

瘀血作痛

血虛作痛

骨傷作痛

沒藥丸

濕痰作痛

肝火作痛

青腫不消

腐肉不潰

新肉不生

出血

瘀血泛注

昏愒

眩暈

煩躁

發熱



陽氣脫陷 胃腹滿悶 作嘔

嘔吐黑血

加味芎藭湯 百合散

喘咳

二味參蘇飲 十味參蘇飲

作渴 大便秘結 手足傷損

手足疼痛

應痛丸 乳香散

破傷風

羌活防風湯 防風湯 蜈蚣散

羌活湯 地榆防風散 大芎黃湯

白朮防風湯 白朮湯 謙甫朱砂丸

左龍丸 江鰮丸 養血當歸地黃散

廣利方 白丸子 本事玉真散

急風散 如聖散 一字散

發瘕 行氣之非 下血之非

寒藥之非 不斫之非 不補之非

湯火瘡

保生救苦散 冰霜散 綠白散

清涼膏 麻子膏 黃檗散

目錄 小斗 三十一



目錄  
外科  
三十一

蛤粉散

止痛膏

神效當歸膏

紫雪

雞黃油

灸瘡

止痛生肌散

柏皮膏

綠雲散

四時貼護方

內托黃芪丸

諸蟲獸螫傷

毒蛇咬

蜈蚣咬

蠮螋傷

蠍螫

雄黃消毒膏

一上散

蜂螫

蜘蛛咬

刺毛蟲傷

蚯蚓傷

螻蛄咬

蠶咬

犬咬

癩犬咬

定風散

馬咬

鼠咬

人咬

虎咬

熊咬

驢涎馬汗瘡



止癩生肌散 柏皮膏

四時貼護方 內托黃芪丸

綠雲散

煎丸 調製黑干漆

湯丸 鼠丸 人丸 氣丸

安麻餅

識丸 上散

藥丸 天丸

瘍醫準繩卷之一

金壇王肯堂輯

癰疽之源

方書敘癰疽之源有五 一天行時氣 二已情內

鬱 三體虛外感 四身熱搏於風冷 五食炙燔

飲法酒服丹石等熱毒 總之不出於三因也

外因者運氣 疽有四 一火熱助心為瘡經云少

陰所至為瘡疹又云少陰司天熱氣下臨肺氣上從

甚則瘡瘍又云少陰司天之政初之氣寒乃始陽氣

鬱炎暑將起中外瘡瘍又云少陽所至為瘡瘍又云



少陽司天之政風熱參布太陰橫流寒乃時至民病  
寒中外發瘡瘍初之氣候乃太溫其病膚腠中瘡二  
之氣火反鬱其病熱鬱於上瘡發於中三之氣炎暑  
至民病膿瘡又云太陽司天之政初之氣氣乃大溫  
肌腠瘡瘍此皆常化病之淺也又云少陰司天熱淫  
所勝甚則瘡瘍又云少陰司天客勝甚則瘡瘍又云  
少陰之復病痲疹瘡疽癰疽瘰疬又云火太過曰赫  
羲其病瘡疽血流又云火鬱之發民病瘡瘍癰腫此  
是邪變病之甚也 一曰寒邪傷心爲瘡瘍經云太  
陽司天之政三之氣寒氣行民病寒反熱中癰疽注  
下又云太陽司天寒淫所勝血變於中發爲癰瘍病  
本於心又云陽明司天之政四之氣寒雨降民病癰  
腫瘡瘍是也 三曰燥邪傷肝爲瘡瘍經云木不及  
曰委和上商與正商同其病支發癰腫瘡瘍邪傷肝  
也又云陽明司天燥淫所勝民病瘡瘍瘰疬病本於  
肝是也 四曰濕邪瘡瘍經云太陰司天濕氣變物  
也則身後癰又云太陰之勝火氣內鬱瘡瘍於中流  
散於外是也 此四條所謂天行時氣者也素問脉  
要精微論帝曰諸癰腫筋攣骨痛此皆安生岐伯曰  
此寒氣之腫八風之變也帝曰治之奈何岐伯曰此



瘧疾之治 卷一  
四時之病以其勝治之愈也靈樞經癰疽篇云血脈  
榮衛周流不休上應星宿下應經數寒邪客於經絡  
之中則血泣血泣則不通不通則衛氣歸之不得復  
反故癰腫寒氣化為熱熱勝則腐肉腐肉則為膿膿  
不瀉則爛筋筋爛則傷骨骨傷則髓消不當骨空不  
得泄瀉血枯空虛則筋骨肌肉不相榮經脈敗漏熏  
於五藏藏傷故死矣又生氣通天論云勞汗當風寒  
薄為皴鬱乃痺又云陽氣者開闔不得寒氣從之乃  
生大僂榮氣不從逆於肉理乃生癰腫是亦寒邪從  
勞汗之隙及陽氣開闔不得其理之隙久客之為癰  
腫也所謂體虛外感及身熱搏於風冷者也治法則  
精要十宣散五香湯潔古蒼朮復煎散等發表之劑  
是也

內因者陳無擇云癰疽瘰癧不問虛實寒熱皆由氣  
鬱而成經云氣宿於經絡與血俱滯而不行壅結為  
癰疽不言熱之所作而後成癰者此乃因喜怒憂思  
有所鬱而成也治之以遠志酒獨勝散兼以五志相  
勝之理如怒勝思之類是也

不內外因者經所謂膏粱之變足生大疔更如持虛  
又東方之域委鹽之地其民食食委嗜鹹安其處美其



食委熱中鹹勝血故其民黑色踈理其病爲癰疽又有服丹石法酒而致者亦膏粱之類也李東垣曰膏粱之變亦是滋味過度榮氣不從逆於肉理榮氣者胃氣也飲食入胃先輸於脾而朝於肺腑朝百脉次及皮毛先行陽道下歸五藏六腑而氣口成寸矣今富貴之人不知其節法酒肥羊雜以厚味積久大過其氣味俱厚之物乃陽中之陽不能走空竅而先行陽道乃反行陰道則濕氣大勝子令母實火乃大旺熱濕既盛必來尅腎若不慎房事損其真水水乏則從濕氣之化而上行其瘡多出背上及腦此爲大疔之最重者若毒氣出肺或脾胃之部分毒之次也若出於他經又其次也濕熱之毒所止處無不潰爛故經言膏粱之變足生大疔更如持虛者如持虛器以更物則無不更矣治大疔之法必當瀉其榮氣以標本言之先受病爲本非苦寒之劑爲主爲君不能除其苦楚疼痛也如東垣治元好問丹溪治老婦腦疽皆因好酒故以三黃大黃酒製治之又如排膿散當歸散之類是也又有盡力房室精虛氣節之所致者亦屬不內外因當以補虛內托爲主亦忌用五香之藥耗真陰而助邪熱治之之藥如內固黃耆湯神効



托裡散之類也。經云五藏純熱癰發六腑又云六腑不和留結爲癰。又云諸痛癢疥皆屬於心肺乘肝則爲癰。腎移寒於肝癰腫少氣脾移寒於肝癰腫筋掣此皆藏腑之變亦屬內因者也。

東垣曰生氣通天論云榮氣不從逆於肉理乃生癰腫。又云高粱之變足生大疔。受如持虛陰陽應象論云地之濕氣感則害人皮肉筋脉。是言濕氣外傷則榮氣不行營衛者皆營氣之所經營也。營氣者胃氣也。運氣也。榮氣爲本本逆不行爲濕氣所壞而爲瘡瘍也。高粱之變亦是言厚滋味過度而使榮氣逆行。

疑於經絡爲瘡瘍也。此邪不在表亦不在裡唯在其經中道病也。已上內經所說俱言因營氣逆而作也。徧看諸瘡瘍論中多言二熱相搏熱化爲膿者有只言熱化爲膿者有言濕氣生瘡寒化爲熱而爲膿者此皆瘡疔之源也。宜於所見部分用引經藥并兼見證中分陰證陽證先瀉營氣是其本本逆助火濕熱相合敗壞肌肉而爲膿血者此治次也。宜遠取諸物以比之一歲之中大熱無過夏當是時諸物皆不壞爛壞爛者交秋濕令大行之際也。近取諸身熱病在身止顯熱而不敗壞肌肉此理明矣。標本不得邪氣



不服言一而知百者可以為上工矣

癰疽之別二

靈樞經云榮衛稽留於經脉之中則血泣而不行不行則衛氣從之而不通壅遏而不得行故熱大熱不止熱勝則肉腐肉腐則為膿然不能陷肌膚骨髓不為焦枯五臟不為傷故命曰癰 熱氣淳盛下陷肌膚筋髓枯內連五臟血氣竭當其癰下筋骨良肉皆無餘故命曰疽 疽者上之皮天以堅上如牛領之皮癰者其皮上薄以澤此其候也 鬼遺方云癰之痛只在皮膚之上其發如火焚茅初如黍米夫三兩

日如掌面大五七日如椀面大即易治如腫冷發渴發逆治之難愈 疽發或如小瘡觸則徹心痛四邊微起如橘皮孔色紅赤不全變膿水不甚出至七八日疼悶喘急不止若始發腫高五七日忽平陷者此內攻之候也 又云癰疽有三等毒氣浮淺屬腑毒氣沉深屬臟毒氣猛烈而行經絡或淺或深無定五臟六腑皆受五毒難為調理唯宜急切於癰發諸處不問虛實高腫起盛光澤疼痛只在皮膚之上熱急脹滿或有癢疼別無惡候初用溫藥平氣次用搗爛

發穴治癰所謂平氣者乃犀角飲之類其方用犀角連翹漏蘆甘草當歸肉桂皆發表之藥也所謂



疔之類

夕禾一

六

發穴者乃棘針之類用皂角刺為君甘草川芎乳香為佐使亦托裡之藥也然不若潔古東垣諸方發表托裡為疔發諸處不拘大小惟起在背廣一尺二

穩當尺三尺皮厚而紫黑高腫不常內疼如錐刺攻擊滿悶應四肢重疼前心亦痛餘處發猶可唯虛處及近筋骨處若膿毒未潰即傷爛筋骨肉損為疔者屬五臟毒氣深沉多氣伏硬堅實而不宜緩慢治之須內實五臟外透皮膚令軟勻和即膿透宜用內托實臟氣之藥排膿勻氣乃可不比癰之毒氣浮淺也母作一類治之 凡一切瘡腫始覺患起高腫五七日忽平陷者此是內攻之候也急以內托散及內補湯藥

補填臟腑令實最怕透膜膜穿十無一生矣 婁全善云癰之邪淺其稽留壅遏獨在經脉之中而專攻於外故初發時自表便發熱患處便如椀如盆高腫而痛甚者縱欲下陷緣正氣內固不肯受故或便秘或發渴發逆以拒之是以骨髓終不焦枯五臟終不傷也疽之邪深其稽留壅遏內連五臟而不專攻於外故身體或無熱患處或不腫痛甚者聲嘶氣脫眼黑眼小十指腫黑如墨多死也治之之法癰之初發當以潔古法為主表者散之裡者下之火以灸之藥以敷之膿未成者必消膿已成者速潰也疽之初發

疔之類

夕禾一

七



當以鬼遺方爲主補填臟腑令實勿令下陷之邪蔓延外以火灸引邪透出使有穴歸着而不亂則可轉死回生變凶爲吉今世外科不分癰疽一例宣熱拔毒外以五香耗其氣內以大黃竭其血終不能自悟其藥之非惜哉 集驗云癰疽之名雖有二十餘證而其要有二陰陽而已發於陽者爲癰爲熱爲實發於陰者爲疽爲冷爲虛故陽發則皮厚色淡腫硬狀如牛頸有椒眼數十而痛陰發則皮厚色淡腫硬狀如牛頸之皮而不痛又有陽中之陰似熱而非熱雖腫而實虛若赤而不燥欲痛而無膿既浮而復消外盛而肉腐陰中之陽似冷而非冷不腫而實赤微而燥有膿而痛外雖不盛而內實煩悶陽中之陰其人多肥肉緊而內虛陰中之陽其人多瘦肉緩而內實而又有陽變而爲陰者草醫涼劑之過也陰變而爲陽者大方熱藥之驟也然陽變陰者其證多猶可返於陽故多生陰變爲陽者其證少不能復爲陰矣故多死然間有生者此醫偶合於法百中得一耳 觀此則癰與疽但有陰陽深淺內外虛實之分而無大小之別精要乃謂二寸至五寸爲癰五寸至一尺爲疽者謬也



脉法三

沉實發熱煩躁外無焮赤痛其邪深在裡宜先疎通以絕其源 浮大數焮腫在外當先托裡恐邪入内脉不沉不浮内外證無知其經當和榮衛 脉數身無熱内有癰膿 脉數應當發熱而反惡寒若有痛處當發癰 若數脉不時見當生惡瘡 浮 腫瘍為虛為風 潰瘍為虛宜補 洪 腫瘍為虛為熱盛宜宣熱拔毒年壯形實宜下 潰瘍為邪氣盛服藥久不退者難治 滑 腫瘍為熱 潰瘍為熱為虛為邪氣未退

數 腫瘍為病進為熱數而洪者欲膿 潰瘍為難

愈數甚者難治

散 腫瘍為氣不收斂 潰瘍為痛未退洪滑大散

難治

芤 腫瘍為血虛 潰瘍為虛為脉病相應

長 腫瘍宜消退之法 潰瘍為易愈謂長則氣治

也

牢 腫瘍為邪盛為欲膿 潰瘍為邪氣不退

實 腫瘍為邪氣太盛 潰瘍為邪不退為實緩

大者為虛



弦 腫瘍為痛為欲膿弦洪相搏外緊內熱為疽發也 潰瘍為血虛為痛

緊 腫瘍浮而緊發熱惡寒或有痛處是為癰疽 潰瘍主氣血沉瀆為痛為有外寒

瀆 腫瘍為氣實為氣滯 潰瘍為血虛為病脈相應

短 腫瘍為元氣不足 潰瘍為大虛宜補 微 腫瘍為虛服藥漸克者佳 潰瘍若微而勻者為虛為病脈相應

遲 腫瘍為寒為虛尺遲為血少 潰瘍為虛為氣血不能滋榮於瘡為有外寒

緩 腫瘍為可治大而緩為虛 潰瘍緩而澀者愈 以其病脈相應及胃氣充也

沉 腫瘍為邪氣深 潰瘍為遺毒在內寸沉為胸有痰

伏 腫瘍為陰中伏陽邪 潰瘍為陽伏陰中為內蝕為流注浸淫難治

虛 腫瘍便宜補而內托 潰瘍膿既泄宜大補氣血

弱 腫瘍為元氣不足宜內補托裡 潰瘍為病脈



相應宜補

結 腫瘍為邪氣結 潰瘍漸勻則愈不調則危

促 腫瘍為熱為病進 潰瘍為熱不減漸進則死

漸退即生

代 腫瘍為氣血敗壞元氣損傷 潰瘍為元氣竭

絕

分經絡<sub>四</sub>

人身之有經絡猶地理之有界分治病不知經絡猶捕賊不知界分其能無誅伐無過之咎乎況手足十二經絡有血氣多少之分如手少陽三焦少陰腎太

陰脾多氣少血手厥陰心包絡太陽小腸足太陽膀胱多血少氣手陽明大腸足陽明胃多氣多血此其大較也多血少氣者易愈多氣少血者難療氣多之經可行其氣血多之經可破其血不可執一也 丹溪曰六陰經六陽經分布周身有多氣少血者有多血少氣者有多氣多血者不可一槩論也若夫要害處近虛處怯薄處前哲已曾論及惟分經之言未聞也何則諸經惟少陽厥陰經之生癰疽理宜預防以其多氣少血也其血本少肌肉難長瘡久未合必成危證又云少陽經多氣少血與厥陰經同少陽有相



分經錄  
火尤甚於厥陰經者其有不思本經少血遽用驅毒  
利藥以伐其陰分之血禍不旋踵矣請述一二成敗  
之迹以告來者予族叔父平生多慮質弱神勞年近  
五十忽右膊外側廉上生結核身微寒熱而易怒食  
味頗厚脉之俱浮大弦數而重似濇予曰此多慮而  
憂傷血時在初秋勿輕視之宜急補以防變證以人  
參壹斤作膏下以竹瀝病者吝費招一外科以十宣  
五香散相間與服旬日後一日大風拔木病者發熱  
神思不佳急召予視之核稍高大似有膿於中起一  
紅線延過肩後斜走透背脊過入右脇下不痛覺有

背重而急迫食有嘔意脉同前但弦多耳急作人參  
膏入芎朮生薑汁飲之用人參參斤瘡潰膿乾又與  
四物湯加參朮陳皮甘草半夏生薑百餘貼而安此  
等若在春令雖神仙不治也幸而在秋金之令不幸  
因時下暴風激起木中相火而致此自非參膏驟補  
何由得免此正消子所謂補填藏府之法也又一人  
外廉生紅腫一人脇下生紅腫皆由庸  
醫誤下之而  
究詳見後條或曰太陰經非多血少氣者乎何醫  
疝之生初無甚苦往往間有不救者吾子其能治之  
乎予曰醫居小腹之後而又在其下此陰中之陰也  
其道遠其位僻雖曰多血氣運不到氣既不到血亦



罕來中年已後不可生癰纔有痛腫叅之脉證但見  
虛弱便與滋補血氣無虧可保終吉若用尋常驅熱  
拔毒舒氣之藥虛虛之禍如指諸掌可不慎歟東  
李兄年踰三十形瘦膚厚連得憂患又因作勞且  
色忽左腿外廉側上發一紅腫其大如栗一醫  
聞其大腑堅實與承氣湯二貼下之不効又一醫教  
與大黃硃砂生粉草麒麟竭又二三貼半月後召予  
視之曰事去矣又一李兄四十餘面稍白神甚勞忽  
脇下生一紅腫如桃一人教用補劑眾笑且排於是  
以流氣飲十宣散雜進之旬餘後召予視之予曰非

惟不與補劑抑且多得解利氣血俱憊難矣已而果

然此二者皆由不預防本經少陽少血  
遽猛浪用大黃攻裡而死者也

一男子年

近六十形素肥初夏於左膊外廉側生一核方圓二  
寸餘不甚痛召予治診其脉息緩大而弱予曰此因  
憂悶而生當氣升散之時須急與人參膏五六斤又  
看作何應病家召他外科以十宣散五六貼而瘡甚  
予曰此太虛也勿以輕小視之病家不信一外科仍  
以十宣散進之又五六貼瘡平陷出清水而死此可  
為因虛而生癰疽者之例 胡經歷女及笄性急而  
形實未許嫁厚味積毒已深髀骨中痛者年餘醫以



氣藥雜治之愈而復發至秋冬令忽大痛發熱醫者  
方悟髀樞穴上生附骨疔在外廉側少陽之分其厚  
味性急自若自首至尾悉是五香湯十宣散服至瘡  
潰猶與五香湯者月餘忽一日惡寒發熱膈滿醫者  
不悟升散太多陰血已絕孤陽狂越於上猶恨服五  
香飲欠多致膈間有滯大服以進一夕喘汗而死此  
者由不預防木經少陽血少遽猛浪用 劉宗厚曰  
十宣五香未散而死之者也可不戒哉  
已上病例不係膏梁丹毒火熱之變因虛勞氣鬱所  
致止宜補形氣調經脉其瘡自消散蓋不待汗之  
下之而已也其不詳脉證經

犯病禁經禁故致失手如此丹溪又曰纔得腫痛參  
之脉證但有虛弱便與滋補血氣無虧可保終吉若  
用尋常驅熱拔毒及氣藥虛虛之禍不旋踵矣且夫  
火熱為病亦有微甚所謂君火相火是也瘡瘍所發  
有癰疽疔癰輕重淺深不同或止發於一經或兼二  
經者止當求責於一二經不可干擾餘經也若東垣  
處方用藥是已矧有兼風兼濕兼痰兼氣兼血兼陰  
虛等證者病本不同治當求責前論雖畧比之世  
外科等書圖人形瘡樣而不分經絡者此則大有徑  
庭矣



頭部

顛足太陽厥陰督脉

頭角直耳上中是少陽

中行前直鼻上顛後直鬚中上顛督脉

第二行足太陽一吋五分各開兩傍為頭第

三行

第三行足少陽

面部

額足少陽陽明

鼻手陽明太陽足陽明督脉

人中督脉手足陽明

脣足陽明

脣內足厥陰

承漿足陽明任脉

上齒足陽明

下齒手陽明

舌足太陽陰

目內眥手足陽明太陽

目銳眥手太陽陽明

眉至額直鼻而上督脉直目內眥而上足太陽

頰直目眥而上手足少陽直目瞳子而下足陽明

頰車足少陽陽明

目系手少陰足太陽

耳手足少陽手太陽

頸項部

項中間督脉

拔項大筋中足太陽

當完骨下手少陽項大筋之前耳之後也

當耳下足少陽

當曲頰下手太陽

曲頰前一吋手陽明

挾喉兩旁動脉足太陽陽明



缺盆中 任脉

咽 手太陰少陰 足太陰

喉嚨 足少陰 陽明

喉嚨後 足少陰 厥陰

肩

前廉 手陽明

後廉 手太陽

上廉 手足少陽

背部

中行 督脉

第二行 足太陽

第三行 足太陽

膺輪部

中行 任脉

第二行 足少陰

第三行 足陽明

第四行 足太陽

腹部

中間行 任脉

第二行 足少陰

第三行 足陽明

第四行 足太陽

腋下

中間 手厥陰

前 手太陽

後 手太陽 陰

脇部

腋直下 脾經 足少陽

臑部 自肩至肘曰臑

分經各

十一

六



前廉手陽明

後廉手太陽

外廉手太陽

內廉手少陰

內前廉手太陽陰

內後廉手少陰

臂部

上廉手陽明

下廉手太陽陰

外廉手少陽

內廉手厥陰

內上廉手太陽陰

內下廉手少陰

股脛部

前廉足陽明

後廉足太陽

外廉足少陽

內廉足厥陰

內前廉足太陽陰

諸經向導藥

太陽經 上羌活 下黃柏

陽明經 上白芷升麻 下石膏

少陽經 上柴胡 下青皮

太陰經 上桔梗 下白芍藥

少陰經 上獨活 下知母

厥陰經 上柴胡 下青皮

手太陰肺 南星 款冬花 升麻 桔梗 山藥  
檀香 五味子 梗米 阿膠 葱白  
杏仁 白茯苓 麻黃 益智 丁香  
桑白皮 知母 天門冬 梔子 黃芩 石膏

經各 小 十一 三



分經各  
白芷 薤白 砂仁 檀香 薤白 為使

足太陰脾

萊菔 防風

草薤 代赭石

砂仁 益智

甘草 半夏

赤茯苓 麻子仁

當歸 黃芪

膠飴 蒼朮

白木

木瓜

通入手足太陰肺脾

白芍藥 玄胡索

薤白 升麻

芍藥 砂仁

木瓜

手陽明大腸

升麻 白芷

麻子仁 肉苁蓉

秦艽 白石脂

薤白 砂仁

石膏

足陽明胃

丁香 知母

草薤 葱白

神翹

葛根

烏藥

半夏 蒼朮

升麻 白芷

麻黃酒 大黃酒

連翹 葛根

升麻 石膏

白木 白芷

通入手足陽明

檀香 香 佐以他藥

手少陽三焦

川芎 黃芪

大黃酒 熟地黃

柴胡 石膏

青皮 細辛

白木 附子

地骨皮

足少陽膽

半夏 柴胡

草薤 肥膽

通入手足少陽

青皮 川芎

柴胡 連翹

沙參 敗醬

手厥陰心包絡

牡蠣皮 柴胡

白木 熟地

瞿麥 甘草

桃仁 青皮

足厥陰肝

草龍膽 蔓荊子

山茱萸 代赭石

阿膠 當歸

瞿麥 甘草

桃仁 青皮

羌活 白木 吳茱萸 紫石英

通入手足厥陰

青皮 皂角

熟地 苦茶

柴胡 桃仁

川芎

手太陽小腸

白木 羌活

生地黃 赤茯苓

砂仁 赤石脂

柴胡 桃仁

川芎

足太陽膀胱

滑石 茵陳

蔓荊子 白茯苓

猪苓 黃柏

羌活 羌活

桂枝 麻黃

通入手足太陽

蔓荊子 大黃酒

防風 黃柏

羌活 白木

藁本 澤瀉

經各

人斗

六



芳已  
茴香

手少陰心

麻黃  
黃連

代赭石  
紫石英

挂心  
菴子

當歸  
獨活

生地  
赤茯苓

足少陰腎

知母  
玄參

地骨皮  
牡丹皮

黃柏  
敗醬

何膠  
牡蠣

猪膚  
烏藥

山茱萸  
天門冬

猪苓  
澤瀉

白茯苓  
五味子

檀香  
丁香

甘草  
獨活

益智  
或稍

吳茱萸  
桔梗

砂仁  
黃柏

茯苓  
或稍

通入手足少陰

味子  
地榆

細辛  
附子

熟地  
知母

澤瀉  
白木

命門

附子  
沉香  
益智  
黃芪

善惡  
五

瘡瘍舊分五善七惡

動息白寧飲食知味一善也

便利調勻二善也

膿清腫消不臭三善也

采精明語聲清爽四善也

體氣和平五善也

躁時嗽腹痛渴甚或泄利無度小便如淋一惡也

膿血大泄腫焮尤甚膿色臭敗痛不可近二惡也

喘麤短氣恍惚嗜卧三惡也

目視不正黑睛緊小

白睛青赤瞳子上看四惡也

肩背不便四肢沉重

五惡也

飲食不下服藥而嘔食不知味六惡也

聲嘶色敗鼻青赤面目四肢浮腫七惡也

五善見

三則瘥

七惡見四則危

-2 138 33 862" data-label="Text">

薛氏三善者屬腑證病

善惡

十一

七



或因汗下失宜榮衛消鑠或因寒涼尅伐氣血不足  
或因峻厲之劑胃氣受傷以致真氣虛而邪氣實外  
似有餘而內實不足法當純補胃氣多有可生不可  
因其惡遂棄而不治 若大渴發熱或泄瀉淋瀝者  
邪火內淫一惡也竹葉黃芪湯氣血俱虛八珍湯加  
黃芪麥門五味山茱萸如不應佐以加減八味丸煎  
服 膿血既泄腫痛尤甚膿色敗臭者胃氣虛而火  
盛二惡也人參黃芪湯如不應用十全大補湯加麥  
門五味 目視不正黑睛緊小白睛青赤瞳子上視  
者肝腎陰虛而目系急三惡也六味丸料加炒山梔

麥門五味如不應用八珍湯加炒山梔麥門五味  
喘穉短氣恍惚嗜卧者脾肺虛火四惡也六君加大  
棗生薑如不應用補中益氣湯加麥門五味心火刑  
尅肺金人參平肺散陰火傷肺六味丸加五味子煎  
服 肩背不便四肢沉者脾腎虧損五惡也補中  
益氣湯加山茱萸山藥五味如不應用十全大補湯  
加山茱萸山藥五味 不能下食服藥而嘔食不知  
味者胃氣虛弱六惡也六君子湯加木香砂仁如不  
應急加附子 聲嘶色敗唇鼻青赤面目四肢浮腫  
者脾肺俱虛七惡也補中益氣湯加大棗生薑如不



應用六君子湯加炮薑更不應急加附子或用十全大補湯加附子炮薑 腹痛泄瀉咳逆昏憤者陽氣虛寒氣內淫之惡證也急用托裏溫中湯後用六君子湯加附子或加薑桂溫補 此七惡之治法也 此外更有潰後發熱惡寒作渴或怔忡驚悸寤寐不寧牙關緊急或頭目赤痛自汗盜汗寒戰咬牙手撒身熱脈洪大按之如無或身熱惡衣欲投於水其脈浮大按之微細衣厚仍寒此血氣虛極傳變之惡證也若手足逆冷肚腹疼痛泄利腸鳴飲食不入吃逆嘔吐此陽氣虛寒氣所乘之惡證也若有汗而不惡

寒或無汗而惡寒口噤足冷腰背反張頸項勁強此血氣虛極變瘳之惡證也急用參芪歸朮附子救之間有可生者 大抵虛中見惡證者難治 證無惡候者易治宋時齊院令雖嘗纂其狀而未具其因我朝陶節菴雖各立一方亦簡而未悉予故補其缺云

虛實 六

夫瘡疽膿潰腫毒浸淫證候危惡者須辯虛實况夫虛者難補實者易瀉補瀉之法不可輕用若或少差利害甚大然而虛實多端有瘡之虛實有臟腑虛實



有血氣虛實又有上實下虛真虛邪實者不可不辯也夫腫起堅硬膿稠者瘡疽之實也腫下軟慢膿稀者瘡疽之虛也瀉利腸鳴飲食不入嘔吐無時手足並冷脉弱皮寒小便自利或小便時難大便滑利聲音不出精神不爽者悉臟腑之虛也大便秘小便澀飲食如故腸滿膨脹胸膈痞悶肢節疼痛口苦咽乾煩躁多渴身熱脉大精神昏塞者悉臟腑之實也如膿水清稀瘡口不合聚腫不赤肌寒肉冷自汗色脫者氣血之虛也腫起色赤寒熱疼痛皮膚壯熱膿水稠粘頭目昏重者氣血之實也頭疼鼻塞目赤心

驚咽喉不利口舌生瘡煩渴飲冷睡語咬牙者上實也精滑不斂大便自利腰脚沉重睡卧而不寧者下虛也肩項不便四肢沉重目視不正睛不了了食不知味音嘶聲敗四肢浮腫者真氣之虛也腫焮尤甚痛不可近積日不潰寒熱往來大便秘澀小便如淋心神煩悶恍惚不寧者邪氣之實也又曰真氣奪則虛邪氣盛則實又曰諸痛爲實癢爲虛也又曰診其脉洪大而數者實也微細而軟者虛也虛則補之和其氣托裏也實則瀉之疎利而自導其氣也內經謂血實則決之氣虛則掣引之元戎云若人氣血壅盛



榮衛充滿抑遏不行腐化而爲癰者當泄之以奪盛熱之氣若人飲食少思精神衰弱榮衛短澇寒搏而爲癰者當補之以接虛怯之氣此治虛實之大法也  
瘡疽痛息自寧飲食知味脉證俱緩緩則治本故可以王道平和之藥徐而治之亦無不愈若脉實焮腫煩躁寒熱脉證俱實非硝黃猛烈之劑不能除投以王道之劑則非也若瘡瘍聚腫不潰潰而膿水清稀或泄利腸鳴飲食不入嘔吐無時或手足並冷此脉證俱虛非大補之藥不能平投以硝黃攻伐之劑亦非也故治其證者當辨表裏虛實隨宜治之庶得

萬全 薛新甫曰瘡瘍之作皆由膏粱厚味醇酒炙煨房勞過度七情鬱火陰虛陽轉精虛氣節命門火衰不能生土榮衛虛弱外邪所襲氣血受傷而爲患當審其經絡受證標本緩急以治之若病急而元氣實者先治其標病緩而元氣虛者先治其本或病急而元氣又虛者必先於治本而無以治標大要瘡高聳痛膿水稠粘者元氣未損也治之則易漫瘡微痛膿水清稀者元氣虛弱也治之則難不瘡不痛或漫瘡黯黑不潰者元氣虛甚治之尤難者也主治之法若瘡高焮痛者先用仙方活命飲解之後用托裏消



毒散漫瘡微痛者用托裏散如不應加薑桂若膿出而反痛氣血虛也八珍湯不作膿不腐潰陽氣虛也四君加歸芪肉桂不生肌不收斂脾氣虛也四君加芍藥木香惡寒憎寒陽氣虛也十全大補加薑桂補熱內熱陰血虛也四物加參朮欲嘔作嘔胃氣虛也六君加炮薑白汗盜汗五臟虛也六味丸料加五味子食少體倦脾氣虛也補中益氣加茯苓半夏喘促咳嗽脾肺虛也前湯加麥門五味欲嘔少食脾胃虛也人參理中湯腹痛泄瀉脾胃虛寒也附子理中湯小腹痞足脛腫脾腎虛也十全大補湯加山茱山藥肉桂泄瀉足冷脾腎虛寒也前藥加桂附熱渴淋秘腎虛陰火也加減八味丸喘嗽淋秘肺腎虛火也補中益氣湯加減八味丸大凡怯弱之人不必分其瘡潰惟當先補胃氣或疑參芪滿中間有用者又加發散敗毒所補不償所損又有泥於氣質素實或有痰不服補劑者多致有悞殊不知瘡瘍之作緣陰陽虧損其膿既泄氣血愈虛豈有不宜補者哉故丹溪先生云但見瘡痛參之脈證虛弱便與滋補氣血無虧可保終吉 又當捨時從證如腫赤煩躁發熱引冷便秘作渴脉洪數實是爲五實雖在嚴寒之時必用



大苦寒之劑瀉其陽以救其陰若脉細皮寒瀉利腸  
鳴飲食不入嘔吐無時手足逆冷是爲五虛雖在盛  
暑之時必用大辛熱之劑散其陰以回其陽內經曰  
用寒遠寒用熱遠熱有假者反之雖違其時必從其  
證若執泥常法則誤矣

內消<sub>七</sub>

癰疽之證發無定處欲令內消於初起紅腫結聚之  
際施行氣活血解毒消腫之藥是也當審淺深大小  
經絡處所形脉虛實如發於腦背腰項臀膈者皆太  
陽經也宜黃連羌活背連脇處爲近少陽宜柴胡並

宜敗毒散仙方活命飲形實脉實者宜漏蘆湯內疎  
黃連湯追毒丸等疎利之氣虛者參芪爲主血虛者  
芎歸爲主佐以消毒之藥隨分野以引經藥行至病  
所六經分野上有癰疽其五經各隨本經標本寒溫  
氣血多少以行補瀉惟少陽一經雖曰氣多血少而  
氣血皆不足也治與氣虛血虛同法凡瓜蒌射干穿  
山甲金銀花夏枯草蟾酥連翹地丁黍粘子木鼈子  
之類爲內消之藥仙方活命飲內消丸柞木飲子牛  
膠飲子車螯散返魂丹消毒飲爲內消之方衆皆知  
之殊不知補瀉虛實平治寒溫使氣血各得其常則



可內消也其外用紫葛湯淋洗及用散塗膏貼者亦使氣血和平而腫熱消退也 薛新甫曰瘡瘍之證當察經之傳受病之表裏人之虛實而攻補之假如瘡痛熱渴大便秘結者邪在內也踈通之瘡焮作痛寒熱頭疼者邪在表也發散之焮瘡痛甚者邪在經絡也和解之微瘡微痛而不作膿者氣血虛也補托之漫瘡不痛或不作膿或膿成不潰者氣血虛甚也峻補之色黯而微瘡痛或膿成不出或腐肉不潰者陽氣虛寒也溫補之若泥其未潰而槩用敗毒復損脾胃不惟瘡者不能成膿而潰者亦難收斂七惡之證蜂起多致不救丹溪先生云瘡瘍內外皆壅宜以托裏表散為主如欲用大黃寧無孟浪之非潰瘍內外皆虛宜以托裏補接為主如欲用香散未免虛虛之失治者審之

內托

癰疽已成血氣虛者邪氣深者邪氣散漫者不能突起亦難潰膿或破後膿少或膿清稀或堅硬不軟或雖得膿而根脚紅腫開大或毒氣不出瘡口不合聚腫不赤結核無膿者皆氣血虛氣血既虛無以六淫之邪而變生諸證必用內托令其毒熱出於肌表則



可瘡也凡內托之藥以補藥為主活血祛邪之藥佐之或以芳香之藥行其鬱滯或加溫熱之藥禦其風寒大抵托裏消毒散托裏散小托裏散十宣散皆為要藥但用隨時加減耳如冬月并氣滯之人五香連翹湯虛弱人去大黃素不宜寒藥者小五香湯形脈實膿色稠不可用補藥者忍冬丸之類大膿出敗肉去紅腫消當用黃芪人參當歸白朮大劑補之令氣血滋茂新肉易長也薛新甫有隨證加減用藥例以托裏消毒為主誠內托之良法今採入各證中不復贅敘於此

灸九

元戎云瘡瘍自外而入者不宜灸自內而出者宜灸外入者托之而不內內出者接之而令外故經云陷者灸之灸而不痛痛而後止其灸灸而不痛者先及其潰所以不痛而後及良肉所以痛也灸而痛不痛而後止其灸灸而痛者先及其未潰所以痛而次及將潰所以不痛也凡人初覺發背欲結未結赤熱腫痛先以濕紙覆其上立視候之其紙先乾處即是結癰頭也取大蒜切成片如當三錢厚薄安於頭上用大艾炷灸之二壯即換一蒜片痛者灸至不痛不



痛灸至痛時方住最要早覺早灸爲上一日二日十  
灸十活三日四日六七日活五六日三四活過七日則  
不可救矣若有十數頭作一處生者卽用大蒜研成  
膏作薄餅鋪頭上聚艾於蒜餅上燒之亦能活也若  
背上初發赤腫一片中間有一片黃粟米頭子便用  
獨蒜切去兩頭取中間半寸厚薄正安於瘡上着艾  
灸十四壯多至四十九壯 一法云灸乃開結破硬  
之法倘有一點白粒如粟米起四圍微腫如錢便當  
於米粒上着艾火十四五壯三口內灸者只成灸瘡  
而散三日外者其腫漸少宜多灸之或灸火着處則

結熱可伸灸處先潰則毒勢分減庶免展開不致下  
陷及壞筋骨傷氣血也所謂灸至不痛者謂着皮肉  
未壞處則痛火至着毒處則不痛必令火氣至着毒  
處方止所謂灸至痛者謂初着毒處不痛至好肉則  
痛必令火氣至好肉方止畏灸者或用獨蒜瓣或用  
豆豉餅或用椒薑鹽爛搗捏作餅子如當三錢厚鋪  
艾灸之熱則易新餅亦可散也 灸乃從治之意惟  
頭爲諸陽所聚艾炷宜小而少若少陽分野尤不可  
灸灸之多至不救亦有因灸而死者蓋虛甚孤陽將  
絕其脉必浮數而大且鼓精神必短而昏無以抵當



火氣宜其危也 又精要云腦為諸陽所會頸項近咽喉腎俞皆致命之所俱不可灼艾

河間灸刺法謂凡瘡瘍須分經絡部分血氣多少踰

穴遠近 從背出者當從太陽五穴選用至陰在足小指

外側去爪甲通谷在足小指外側束骨在足小指外側

中崑崙在足外踝後委中在腓中央約從髻出者

當從少陽五穴選用竅陰足小指次指端夾溪在足

次指岐骨間臨泣在足小指次指陽輔在外踝上四

骨端如陽陵泉在膝下一寸從髻出者當從陽明

五穴選用厲兌在足大指次指內庭在足大指次指陷

谷在足大指次指沖陽在足跌上五寸骨間解谷在

陽後一寸五從腦出者則唯絕骨一穴在外踝上

中詳見癰疽灸經

騎竹馬灸法治一切瘡瘍無有不愈令病人以肘凭

几豎臂腕要直用篴一條自臂腕中曲處橫紋男左

女右貼肉量起直至中指尖盡處截斷為則不量指

甲却用竹杠一條令病人脫衣正身騎定前後用兩

人扛起令病者脚不着地又令二人扶之勿令偃偻

却將前所量臂篴從竹杠坐處尾骶骨盡處直貼脊

背量至篴盡處為則用墨筆點定此只是取中非灸



穴也却用薄篋作則子量病人中指節相去兩橫紋  
為則男左女右截為一則就前所點記處兩邊各量  
一則盡處即是灸穴兩穴各灸五七壯疽發於左則  
灸右疽發於右則灸左其則左右皆灸蓋此二穴心  
脉所過之處凡癰疽皆心火留滯之毒灸此則心火  
流通而毒散矣起死回生之功屢試屢驗

劉宗厚曰此謂癰疽初發宜灸之也然諸瘡患久成  
痛者常有膿水不絕其膿不臭肉無反肉尤宜用附  
子浸透切作大片厚三二分於瘡上着艾灸之仍服  
肉托之藥隔三二日再灸之不五七次自然肌肉長

滿矣至有膿水惡物漸漬根深者郭氏治用白麩硫  
黃大蒜三物一處搗爛看瘡大小捻作餅子厚約三  
分於瘡上用艾炷灸二十一粒一灸一易後隔四五  
日方用翠霞錠子并信效錠子互換用之經入瘡內  
反肉盡去好肉長平然後貼收斂之藥內服應病之  
劑調理即瘥矣蓋不止宜灸於瘡之始發也大抵始  
發宜灸要汗下補養之藥對證至灸冷瘡亦須內托  
之藥切當設反逆不唯不瘡恐致轉生他病之患也

鍼烙十

凡用鍼烙先察癰疽之淺深及膿未成已成高阜而



金火 卷十一  
軟者發於血脉腫平而堅者發於筋脉皮色不相辨者發於骨髓高阜而淺者用鉞鉞開之疽始生白粒便可消退漸長如蜂窠者尋初起白粒上烙及四圍烙四五處如牛項之皮者疽頂平而淺者皆宜用火鉞烙之其鉞用圓鉞如筋如緯鉞大頭圓平長六七寸一樣二枚蘸香油於炭火中燒紅於瘡頭近下烙之宜斜入向軟處一烙不透再烙必得膿也瘡口烙者名曰熟瘡膿水當流下不假按抑用紅藥使瘡口不合舊用紙摵及新取牛膝根如瘡口大小畧刮去皮一頭繫線絰之不如用翠青搜膿等錠子臨用以

糯米飯和成軟條子看淺深絰之外用拔毒膏貼之瘡毒未成烙之可散潰而未破針之可消但要用得其宜耳若當用針烙而不用則毒無從而泄膿瘀蝕其膏膜爛筋壞骨難乎免矣若毒深針淺膿不得出毒淺烙深損傷良肉不當其所他處作頭此皆不能瘡疾反增痛耳或癰癤潰久不瘡漏瘡經年或通或閉癰疽瘡口不收皆因冷滯不能收斂亦宜瘡口內外四畔烙之癰疽正發及膿見後紅腫焮開用鐵針燒赤四圍刺之則紅腫隨縮矣 薛新甫曰毒氣已成者宜用托裏以速其膿膿成者當驗其生熟深淺



而針之膿生而用針氣血既泄膿反難成若膿熟而  
不針腐潰益深瘡口難斂若瘡深而針淺內膿不出  
外血反泄若瘡淺而針深內膿雖出良肉受傷若元  
氣虛弱必先補而後針其膿一出諸證自退若膿出  
而反痛或煩躁嘔逆皆由胃氣虧損宜急補之若背  
瘡熱毒熾盛中央肉黯內用托裏壯其脾胃外用烏  
金膏塗於黯處其赤處漸高黯處漸低至六七日間  
赤黯分界自有裂紋如刀割然黯肉漸潰矣當用鈍  
針利剪徐徐去之須使不知疼痛不見鮮血爲妙雖  
有裂紋膿未流利及膿水雖出而仍痛者皆未通於

內並用針於紋中引之患於背胛之間肉腐膿出腫  
痛仍作此內有毒筋間隔膿未通耳尤宜引之若元  
氣虛弱誤服尅伐患處不痛或肉將斂急溫補脾胃  
亦有生者後須純補之藥庶可收斂若妄用刀針去  
肉出血則氣無所依附氣血愈虛元氣愈傷矣何以  
生肌收斂乎 又曰鍼灸之法有太乙人神周身血  
忌逐年尻神逐日人神而其穴有禁鍼禁灸之論犯  
之者其病難瘳理固然也但瘡瘍氣血已傷肌肉已  
壞宜迎而奪之順而取之非平人鍼灸之比何忌之  
有外科精義云瘡瘍之證毒氣無從而解膿瘀無從



而泄反攻於內內既消敗欲望其生豈可得乎危惡之發於致命之所禍在反掌腹癰囊癰二便不通胸腹脹悶唇疔喉痺咽喉腫塞其禍尤速患者審之  
蟻針法治癰疽初作先以筆管一箇入蟻蟻一條以管口對瘡頭使蟻吮瘡膿血其毒即散如瘡大須換三四條若吮正穴蟻必死矣累試累效若血不止以藕節上泥塗之若瘡頭未明以井邊泥塗上先乾處即是 按此法可施於血實毒淺之證若積毒在臟腑者徒竭其血於外無益也一人腦後患瘡焮發腫盛用此而瘡一小兒赤疹取七八大蟻吮其血疹消

二三日大熱而死

砭鎌十一

素問云血實宜決之扁鵲云病在血脈者治之以砭石但見腫起赤色遊走不定狀如丹瘤先以生油塗赤上以鐵鎌之決洩其毒不可太深內經謂刺皮無傷肉其法雖治瘡疽不可輕用也

敷貼十二

瘡疽初生似有頭而未起即當貼溫熱藥引出其熱毒火就燥之義也若瘡腫初起即高起四畔焮赤宜搗生寒藥貼熒折伏其熱勢驅逐其邪惡撲火之義



也。大抵敷貼之法，欲消散腫毒，疏通血脉，寒熱錯綜，皆期於不成膿也。凡腫皮厚者，以軟帛或綿紙塗藥，貼燭之，待其藥乾，方換腫皮薄者，用練紗或薄紙塗藥，貼燭之。其藥未乾，卽當換之。至膿消之後，卽貼溫肌生肉膏藥，要在逐臭腐排惡汁，取效肌生良肉全，藉溫熱膏劑之力也。切勿用寒涼藥水調貼，令血滯而難瘥，蓋血脉喜溫而惡寒故也。集驗云：癰疽無頭起者，用神效靈龜膏拔毒膏，正鐵箍散貼，卽令消退潰膿者，用靈龜膏貼之。或用追毒膏去膿，或用筒子收膿，有頭疽瘡，每於洗後視赤暈闊狹，用涼水

調大鐵箍散成膏。隆冬用溫水調，如人肉溫貼之。腫赤盛用生地黃自然汁調貼。圍貼之法，從四畔紅暈處圍貼，用皮紙掩上瘡，有旋生白粒散，漫如米如豆者，用銀篦尾撥去瘡，眼用老皮散傳之，再換新藥。傳上凡熱多則赤，焮腫散熱甚則紫黑，外寒鬱之亦紫。血虛無寒則青白，大鐵箍散正鐵箍散乃常用之藥。或因風寒熱及穢氣厭觸等證，四時寒熱不同，又宜從權設法。熱者宜三黃散，熱甚宜三消散。風者加羌活防風，風氣滯者加木香寒鬱加桂穢氣觸者宜加香藥，熏之腫處脆嫩者去白芨去貼藥時看毛下竅



中當有汗珠此則血脉踈通熱毒消散赤暈漸縮膿  
潰痛止變逆為順皮毛潤活要作良肉但疽頂有些  
少腐開不用刀剪如藥下不生汗珠腐敗必闊必多  
也膿後圍貼則收散漫遺毒盡隨膿出瘡口貼拔毒  
膏藥如膿出不順用追毒膏惡肉不去用金寶膏敗  
肉去後圍貼則氣血活新肉易長瘡口用長肉膏敷  
貼之藥與淋洗藥並行同功 郭氏法如有頭瘡  
疔就便用朱砂備急膏一丸如黃豆大安於瘡頭上  
却用軟粘膏藥蓋護之其瘡必破如瘡暈紫黑色外  
用宣毒散周圍敷住毒氣如瘡暈赤紅色用水澄膏  
敷之次日用堅峻碧雲錠子開了瘡口次用緊緩碧  
霞錠子去其歹肉稍淨却用緩慢碧玉錠子生肌總  
名青金錠子不拘日數直待歹肉去淨單用膏藥貼  
之候膿水盡肌肉平方許貼生好肌斂口之藥若依  
此法免教人受刀剪針烙之苦如是無頭癰腫待膿  
成用針刺破方依法收功也

淋洗 十三

古人論瘡腫初生經一二日不退卽須用湯水淋射  
之其在四肢者濡漬之其在腰腹及背者淋射之其  
在下部委曲者淹漬之無非踈導腠理通調血脉使



無凝滯也集驗云淋洗之法每用藥二兩水三升煎  
取一升半去查以淨帛或新綿蘸之乘熱湯其患處  
漸覺喜濕仍淋浴之稍冷則急令再換慎勿冷用腫  
瘍宜紫葛湯一日五七次洗之每洗後拭乾視瘡頂  
上有白粒如米大者以五灰膏點破之瘡眼傳老皮  
散次用水調大鐵箍散圍貼四邊紅腫處用正鐵箍  
散水調貼瘡口再洗則先去舊藥每一次洗換新藥  
如前潰瘍用猪鬃湯一日一二次洗之仍用大鐵箍  
散如前圍貼瘡口上用追毒拔毒等貼之收肉去後  
間二三日一洗之可換長肉膏貼之淋洗之功癰疽  
初發則宜拔邪氣可使消退已成洗之則疎導腠理  
調和血脉探引熱毒從內達外易深爲淺縮大爲小  
紅腫延蔓洗之則收殷紫黯黑洗之紅活逐惡氣祛  
風邪除舊生新如瘡口冷滯不收者濃煎北艾湯洗  
燒松香兔毛熏之淋洗之藥可與鐵箍散並行同功  
大抵灸烙湯潰各有所宜凡疽則宜灸不宜烙癰  
則宜烙不宜灸丹瘤腫毒宜湯潰之腫皮光軟則針  
開之以洩其毒認是疽瘡速以艾炷如菉豆許大灸  
二百壯灸後覺似炊痛乃火氣下徹毒氣隨火而出  
若其瘡痒宜淡豆豉以椒薑鹽葱和搗捻作餅子如



當三錢厚安瘡頭上灸之覺太熱卽擡起又安其上  
餅乾再易新者若其瘡痛卽須更灸壯數以多爲妙  
已成膿者不可灸當針開之初覺背上有瘡疼痒畧  
異認是發背卽取淨土水和捻作餅子徑一寸厚二  
分貼瘡上作艾炷灸之一炷一易其瘡粟米大時可  
灸七七壯如錢大者日夜不住灸以瘡爲度其疔癭  
惡瘡諸法不驗者取蟻螬剪去兩頭安瘡口上以艾  
灸之七壯一易不過七枚無不効者又法以乞火婆  
蟲同前灸之累試累試人皆祕之往往父子不傳

將護十四

齊大凡有瘡疽生皆只如黍粟粒許大其狀至微人  
多不以爲急此蘊大患宜速辨之不可自忽若能防  
之於未形理之於未成或朝覺而夕治求治於良醫  
則必無危困矣若因循慢忽詢於庸醫致令膿血結  
聚委之於命束手待斃悔之何及可不慎歟夫以不  
貲之軀托命庸醫任意措置危殆立至若用良醫則  
可保痊癒用醫之際不可不擇辨之何難若能飽讀  
經書久諳證候湯藥熟閑洞明色脉性情仁善孝義  
忠信臨事不惑處治有决方爲良醫委用勿疑然後  
要在病人自克不可恚怒悲憂叫呼忿恨驕恣情性



信任口腹馳騁勞役惟宜清靜恬澹耐煩爲宜於患  
人左右止息煩雜切忌打觸器物諸惡音聲爭辯是  
非呪罵鬪毆及產婦淫男體氣不潔帶酒腥羶雞犬  
乳兒孳畜禽獸並須遠離設或親友重意問疾者可  
以豫囑徐行低聲款曲伺候禮畢躬退勿令嗟呀驚  
怪話舊引其遊賞宴樂遠別親戚牽惹情懷但恐病  
人心緒悽愴尤不可亂舉方藥徒論虛實惑亂患人  
凝滯不決祇合方便省問不可久坐多言勞倦病人  
深不長便夫侍患者宜須壽近中年情性沈厚勤謹  
耐煩仁慈智慧全在調以粥藥無失時節勿令於患

人左右彈指嗟咨掩淚竊言感激病人甚不利便飲  
食之間忌慎非細不可不載畜中勿食驢馬駝騾猪  
狗牛羖羊等并雜魚龜鼈蝦蟹及淹浥臭陳自歠病  
倒之類慎勿嘗啖飛禽之中忌食鵝鴨鴻鷹雀鶴鴛  
鴦鷺鷥鳩鴿鴉雞雉及能學人言者野獸之中忌食  
獐鹿狐兔虎豹熊豺及爪牙害人有毒蟲獸并父母  
自本命生屬菜蔬之中忌食黃瓜茄子蘭香芸薹胡  
荻生菜蓼芥茵瓠韭蒜葱薤果木之中忌食桃杏棗  
栗李柰梨梅櫻棗红柿櫻桃胡桃榛松林檎及諸蟲  
蚰未熟之果若其瘡疽膿潰腫消氣血虛弱則可食



羊肉鵲鴉蔓菁薑醬瓜薺蘿蔔及黃白糧米細米稀  
粥軟飯若至肌肉漸生思想滋味則宜食白熟酥餅  
糝粥羹湯熟軟溫和稀稠得中製造如法勿令太飽  
此時猶忌饅頭蒸餅餠飩餛飩肉角煎餅及炙煨燠  
煇煎炒鹹酸油膩脂肥魚肉若至肌膚欲平惡肉去  
盡瘡口收斂之際尚忌起立行步揖待賓客房酒宴  
會嗔怒沐浴登陟臺榭運動肢體寒暑勞倦正宜調  
節飲食保攝以待瘡癥平復精神如故氣力完全方  
無所忌百日内慎勿觸犯之

禁忌 十五

汗下  
薛仲景先生治傷寒有汗吐下三法東垣先生治瘡  
瘍有疎通托裏和榮衛三法用之得宜厥疾瘳矣假  
如瘡瘍瘰癧木悶煩熱便秘脈沉而實其邪在內當  
先疎其內以下之焮瘰作痛便利調和脈浮而洪其  
邪在表當先托其裏以汗之元戎云榮衛充滿抑遏  
而為癰者當泄之以奪盛熱之氣榮衛虛弱壅滯而  
為癰者當補之以接虛怯之氣又東垣先生云瘡瘍  
雖面赤伏熱不得攻裏裏虛則下利仲景先生云瘡  
家雖身體疼痛不可發汗汗之則發瘕苟不詳審妄  
為汗下以致血氣虧損毒反延陷少壯者難以潰斂



老弱者多致不救

東垣瘡瘍及諸病面赤雖伏火熱禁不得攻裏爲陽氣怫鬱邪氣在經宜發表以去之故曰火鬱則發之雖大便數日不見宜多攻其表以發散陽氣少加潤燥藥以潤之如凡風脈風證只用發表風藥便可以通利大便若只乾燥秘滯尤宜潤之慎不可下也九竅不利皆不可下瘡瘍鬱冒俗呼昏迷是也慎不可下汗之則愈

丹溪精要云大黃治癰疽之要藥以其宣熱拔毒又云瘡始作皆須以大黃等湯極轉利之且排日不廢繼又自言患癰疽者每有泄瀉皆是惡候此是不能無疑者也借曰前用大黃恐因病體實而大腑秘結有積熱沉痼之積者發也止可破結導滯推令轉動而已豈可謂極轉利之而且排日不廢乎若下利之後又與利藥恐非防微杜漸之意瘡之始作卽周禮腫瘍之時也腫在肌肉若非大滿大實堅之證自當行仲景發表之法借五香湯爲例散之於外何必遽以峻下之藥以奪其裏自取其禍乎

精要云大凡癰疽不可舍五香湯此又不能無言者也開卷便於第一論中詳言之吾不知良甫之時有



許多大腑堅秘病氣鬱塞若是之頑厚可以驟散而  
 大下者若果有之亦當開陳時之先後證之可否庶  
 乎後人不敢孟浪殺人也或曰癰疽用大黃走泄以  
 去毒自孫真人行千金方已言之矣良甫祖述其說  
 何吾子病之深也曰大黃除諸實熱而性峻急孫以  
 盛行奇術於公卿間時在晚宋民不知兵交游於富  
 貴之家肉食之輩固皆捷効今良甫不分貧富苦樂  
 勞逸一槩用之寧無孟浪之患乎况有房勞而虛者  
 憂怒而虛者極意貪求而虛者強力動勞而虛者大  
 醉過飽而虛者皆因氣弱而瀦血少而濁生疽固是  
 難治之病若大腑秘而稍安穀食肯守戒律甘心澹  
 味者猶為可治但費補工夫耳苟因旬日半月大便  
 秘實不知其氣不降也便以為實而行大黃些少寒  
 熱不知其血氣不和也便以為有外感而行表散如  
 此害人甚速

忌汗

仲景云瘡家雖不疼痛不可發汗汗之則瘥

發汗為大汗出

非謂諸托裏之藥輕輕表散也

平宜 忌施 於夏 月與 瘡瘍

丹排膿內補十宣散若用之於些少癰疽與冬月儘  
 可助內托之功若於冬月腫瘍用之亦可轉重就輕  
 移深為淺若潰瘍與夏月用之其桂朴之溫散佐以



防風白芷吾恐雖有參芪難為倚仗比見世人用此方者不分癰疽冬夏無經絡無先後如盲人騎瞎馬半夜臨深池危哉 又云內補十宣散瀉衛燥血藥太多止可用於輕小證候虛之甚者恐難倚仗

托 忌 施於 老弱

精要云內托散一日至三日之內進十數服治毒氣攻衝臟腑名護心散此方專為服丹石而發疽者若不因丹石而發恐非必用之劑若夫年老者病深者證愈者體重者菘豆雖補將有不勝重任之患矣

熱內 鬱忌 敷涼 藥

丹夫外施敷貼正與發表之意同經曰發表不遠熱大凡氣得熱則散冷則斂向見鄭經歷性嗜酒與煎

燂年五十餘忽春末夏初在額絲竹空穴湧出一角長短大小如鷄距稍堅求予治予曰此非膏粱所致而何宜斷厚味先解食毒針灸以開泄壅滯未易治也此少陽經所過氣多血少者鄭以憚煩召他醫以 大黃朴硝腦子等冷藥罨之一夕豁開如醬蚘徑三寸一二日後血自蚘中濺出高數尺而歿此冷藥外逼熱鬱不得發宜其發之暴如此也 李世英疽不熱不痛屬陰切不可用冷藥敷貼恐逼毒氣入內 薛內經云五臟不和九竅不通六腑不和留結為癰 又云形傷痛氣傷腫此則臟腑不和瘡發於外也明



矣塗貼寒涼豈能調和臟腑宜通氣血耶設使痲痛  
熱渴脈滑數而有力屬純陽宜內用濟陰丹外用益  
陽散則熱毒自解痲滯自散若似痲非痲似痛非痛  
似潰不潰似赤不赤脈洪數而無力屬半陽半陰宜  
內用沖和湯外用陰陽散則氣血自和痲滯自消若  
微痲微痛或色黯不痛或堅硬不潰脈洪大按之微  
細軟弱屬純陰宜內服回陽湯外敷抑陰散則脾胃  
自健陽氣自回丹溪先生云敷貼之劑應酬輕小熱  
證耳若不辨其陰證陽證之所由分而妄敷寒涼之  
劑迷塞腠理凝滯氣血毒反內攻而肉反死矣况運

氣得寒而不健痲血得寒而不散痲肉得寒而不潰  
新肉得寒而不生治者審焉

血毒

蟻針法謂開門放毒以爲要捷恐可施於輕小證候  
耳愚謂蟻之所吮止膚間惡血若積毒於臟腑者徒  
竭之於外而不及於裏恐未爲得往見張兄之子甫  
二歲徧身赤疹如霞片予向見其母久病痞謂毒熱  
在血所成者張曰誰不因母血所成何謂毒熱之血  
予曰其母雖痞食肉如平時肉性熱與宿痰之熱相  
搏非毒歟張不之信自取五六大蟻吮其血疹頓消  
乳食起居如舊予曰非其治也未可以爲喜張怒越



二三日大發熱而暴死非竭之於外血去而氣不能獨居乎

薛氏論見前內消條

毒腫潰元氣虛實若不詳究其因率爾投治實實虛虛七惡之禍不能免矣治者審之 吳岸盛原博掌

後患疔紅絲至腕惡寒發熱勢屬表證與奪命丹一服紅絲頓消又用和解之劑大勢已退彼別服敗毒藥發熱口乾紅絲仍見脈浮大而虛此氣血受傷而然以補中益氣湯主之而愈蓋奪命敗毒性尤猛烈

瘡邪已散而復用之是誅伐大過失內經之旨矣

一儒者元氣素弱予補其氣血出膿而愈後因勞役瘡痕作癢乃別服敗毒藥一劑以致口噤舌強手足搐搦痰涎上涌自汗不止此氣血傷而發瘡也用十全大補加附子壹錢灌服而甦 一男子患疔服奪命丹汗不止而瘡不痛熱不止而便不利此汗多亡陽毒氣盛而真氣傷矣用參芪歸朮芍藥防風五味二劑諸證悉愈惟以小便不利為憂予曰汗出不宜利小便汗既止陽氣復而自利矣仍用前藥去防風加麥門倍用當歸黃芪四劑便行瘡潰而愈



東垣曰瘡瘍食肉乃自棄也瘡瘍乃營氣而作今反補之自棄何異雖用藥治不能愈也 精要曰羊鷄牛鵝魚麩煎燂炒炙酒等味犯之必發熱用梔子黃芩湯最效 丹溪曰梔芩苦參犀角佐輔人參固可解食毒之熱若寒月與虛人寧無加減乎內經謂膏粱之變足生大疔此言瘡疽之因也禁戒厚味恐其引起宿火之熱此誠富貴豢養口腹者所當謹若素貧者大不然矣予治一人背癰徑尺穴深而黑家貧得此急作參耆歸朮膏多肉餛飩與之而安多肉餛飩補氣之有益者也

腫瘍 十六

癰疽初發壅腫而未見膿者也 集驗論瘡瘍之法其名有三曰癰曰疔曰疔癰者初生突起浮赤而無根脚腫見於皮膚間止闊一二寸有少疼痛數日後則微軟薄皮剝起始出清水後自破膿出如不破用替鍼丸拔毒膏貼之膿出即愈癰者初生紅腫突起無頭便用火鍼鍼之即散不散鍼侵根脚闊三四寸發熱惡寒煩渴或不發熱抽掣疼痛四五日後按之微軟此證毒氣浮淺春夏宜用防風敗毒散加葱頭薑棗煎服秋冬去薑棗葱頭加木香身半已上加括



裏身半已下宜加射干治早者即散或用追毒丸返魂丹復元通氣散微刺之膿成用鉞針破開或用替針丸咬開又一等皮色不變但畧微腫肌肉內痛夜間痛甚發熱惡寒煩渴此熱毒深亦名爲疽謂其能傷筋脉骨髓也日久按之心中微軟膿成後用火烙烙開以決大膿外用拔毒乳香膏貼之宜服內托之藥初發急用大針於腫硬處針之則散疽者初生白粒如粟米大便覺癢痛觸著其痛應心此疽始發之兆也急用火針於白粒上針開或誤觸破或入湯便覺微赤腫痛三四日後不散根脚赤暈展須詳看

之方見其暈闊狹如闊四五寸左右渾身發壯熱微渴瘡上亦熱此疽也用火針於初起白粒上刺入一寸餘各寸之間四邊刺四處便用四味紫葛湯淋洗一日夜共五六次洗之洗了以軟帛拭乾看疽上或有漸生白粒如黍米或多或少可用銀篦兒挑去勿令見血或有少血亦不妨不見血尤妙却用老皮散傅之用涼水調大鐵箍散圍貼却留瘡口瘡口處用水調正鐵箍散貼之未可用膏藥如再要洗須先去圍藥令淨然後洗之一次洗一次點檢疽上漸生白粒有則如前挑之六七日瘡頭無數如蜂房膿不肯



出仍淋洗圍貼冬月用五香連翹湯大黃一味隨虛  
實加減夏秋用黃連羌活散春末夏初用防風敗毒  
散加葱白棗煎服秋去之加木香若形氣實脉洪滑  
有力痛腫焮開壯熱便閉於五利大黃湯漏蘆湯返  
魂丹追毒丸復元通氣散選一藥以通利之若大便  
潤便止藥四十歲已前可用之虛弱年老之人雖有  
便閉之證須慎之勿令過也瘡熱暈赤焮開圍貼如  
赤暈收斂却再換鐵箍散不及用火針證七八日後  
中間初起白粒處此竅已潰通內大膿可用皮紙撚  
小紙絰撚入竅中令透漸漸流出可不用針砭如要

膿透必以大針刺開或周圍四五處其竅四邊如蜂  
房處膿不肯出用正鐵箍散香油調貼一證初生白  
粒誤觸後便覺情懷不舒暢背上沉重如負五七斤  
米樣身體煩疼胸膈痞悶而躁飲食無味怕聞食氣  
所謂外如麻裡如瓜者疽毒深惡內連腑臟也三五  
日內皆可用烙於中間左右上下令毒氣通暢後膿  
從諸竅而出五六日不散疽頂生白粒如椒者數日  
後漸生多間有大如蜂房蓮子者指捺有膿血而不  
流時有清水流出微腫不突根脚紅暈漸漸展開或  
痒痛或不痛或根脚暈紫赤焮開至七八寸疽不甚



熱此證甚重用紫葛湯加米醋一盞淋洗可使紅活如法去白粒傅老皮散圍大箍散瘡口塗正鐵箍散每用前法如得根脚紅暈收疽突此藥力到變重爲輕如起第一顆頂上白粒雖有膿而紅引不透按之猶硬或漸不疼便宜用火烙開透若根脚仍舊紫黑瘡反陷下如牛項之皮漸變黑色肌骨腐潰恍惚沉重用拔毒乳香膏貼四邊仍用大鐵箍散圍却用猪蹠湯洗此數項變證必多又宜隨證調理脉若虛弱便用大料人參當歸濃湯調解毒行經之藥凡癰疽必服萬全散夏月用桃紅散服以護心若見膿之後

當以潰瘍法調理

按集驗治法未可盡據爲準繩更當以後論爲主系附諸方用之

大法腫高焮痛脉浮者邪在表也宜托之如內托復煎散 腫硬痛深脉沉者邪在內也宜下之如黃連內疎湯仙方活命飲苦參丸 外無焮腫內則便利調和者邪在經絡也宜調和榮衛如托裡榮衛湯白芷升麻輩 焮痛躁煩或咽乾作渴者宜降火如黃連解毒湯 焮痛發熱或拘急或頭痛者邪在表也宜散之如荆防敗毒散人參敗毒散輩 大痛或不痛者邪氣實也隔蒜灸之更用解毒如仙方活命飲 煩躁飲冷焮痛脉數者邪在上也宜清之如清



涼飲或金銀花散 惡寒而不潰者氣實無寒邪也  
宜宣而補之如十宣散 焮痛發熱汗多大渴便秘  
譫語者結陽證也宜下之如黃連內疎湯破棺丹輩  
不作膿或熟而不潰者虛也宜補之如補中益氣  
湯八物湯十全大補湯輩 焮痛或不痛及麻木者  
邪氣盛也隔蒜灸之 腫痛或不作膿者邪氣凝結  
也宜解之如仙方活命飲 腫痛飲冷發熱睡語者  
火也宜清之如清心湯或防風通聖散加黃連 不  
作膿或不潰及不斂者陽氣虛也宜補之如托裏消  
毒散

潔古云瘡瘍者火之屬須分內外若其脉沉實當先  
疎其內以絕其原也其脉浮大當先托裏恐邪氣入  
內也有內外之中者邪氣至甚遏絕經絡故發癰腫  
經曰榮氣不從逆於肉理乃生癰腫此因失托裏及  
失疎通又失和榮衛也治瘡之大要須明托裏疎通  
行榮衛三法托裏者治其外之內疎通者治其內之  
外行榮衛者治其中也內之外者其脉沉實發熱煩  
躁外無焮赤痛甚邪氣深於內也故先疎通臟腑以  
絕其原內疎黃連湯外之內者其脉浮數焮腫在外形證  
外顯恐邪氣極而內行故先托裏以防其干也內托



散 內外之中者外無熾惡之氣內亦臟腑宣通知其  
在經當和榮衛也當歸黃芪湯用此三法之後雖未瘥必  
無變證亦可使邪氣峻減而易痊也 東垣云瘡疽  
之發其受之有內外之別治之有寒溫之異受之外  
者法當托裏以溫劑反用寒藥則是皮毛始受之邪  
引入骨髓受之內者法當踈利以寒劑反用溫劑托  
裏則是骨髓之病上徹皮毛表裏通潰共為一瘡助  
邪為毒苦楚百倍輕則危殆重則歿矣予聞潔古云  
瘡瘍之生也表裏不同或攻或發少有差舛變證隨  
能殺人甚於傷寒也針灸施治各隨其宜所用之藥

又當明入五臟君臣是其法也

內踈黃連湯 治嘔哕心逆發熱而煩脉沉而實腫  
硬木悶而皮色不變色根係深大病遠在內臟腑  
秘澀當急踈利之

黃連

芍藥

當歸

檳榔

木香

黃芩

梔子

薄荷

桔梗

甘草

連翹

右除檳榔木香為末外並剉每服壹兩水壹盞  
煎壹盞先喫壹貳服次每服加大黃壹錢再加貳

厥  
一  
二  
三  
四  
五  
六  
七  
八  
九  
十  
十一  
十二  
十三  
十四  
十五  
十六  
十七  
十八  
十九  
二十  
二十一  
二十二  
二十三  
二十四  
二十五  
二十六  
二十七  
二十八  
二十九  
三十  
三十一  
三十二  
三十三  
三十四  
三十五  
三十六  
三十七  
三十八  
三十九  
四十  
四十一  
四十二  
四十三  
四十四  
四十五  
四十六  
四十七  
四十八  
四十九  
五十

通  
刺  
立  
汗

兩  
各  
壹

兩  
貳



錢以利爲度如有熱證止服黃連湯大便秘澀加大黃如無熱證止用復煎散時時呷之如此內外皆通榮衛和調則經絡自不過絕矣  
內托復煎散 治腫焮於外根盤不深形證在表其脈浮痛在皮內恐邪氣盛則必侵於內急須內托以救其裡

地骨皮

黃芪

防風 各貳兩

芍藥

黃芩

白朮

茯苓

人參

甘草

當歸

防已 各壹兩

桂枝 伍錢

右咬咀先將蒼朮壹斤用水伍升煎至叁升去蒼朮滓入前藥拾貳味再煎至叁肆盞絞取清汁作叁肆服終日服之又煎蒼朮滓爲湯去滓再依前煎拾貳味藥滓服之此除濕散鬱熱使胃氣和平如或未已再作半料服之若大便秘及煩熱少服黃連湯如微利煩熱已退却服復煎散半料如此使榮衛俱行邪氣不能內侵也

當歸黃芪湯

治瘡瘍臟腑已行而痛不可忍者

當歸

黃芪

地黃

川芎

地骨皮

芍藥 各半錢

榮衛已行



右咬咀水煎服 如發熱加黃芩 如煩躁不能  
睡卧者加梔子 如嘔則是濕氣侵胃倍加白朮  
右三方乃易水師弟治瘡之三法今特列於篇首  
而以古今諸方臚列於後臨病之工詳審脉證而  
施用之庶乎可以無失矣

**發表**內經曰汗之則瘡已東垣云東南二方者在人  
則為丙小腸熱甲膽風小腸與膽皆居其下其性炎  
上其瘡外有六經之形證內無便溺之阻隔飲食如  
故清便自調知不在裏非疽瘡也止癰癰也小則為  
癰大則為癰其邪所受於下風濕之地氣自外而來

侵加於身者也經云營氣不從逆於肉理乃生癰腫  
諸痛痒瘡皆屬心火此瘡自外而入是丙小腸左遷  
入於膽作痛而非癢也此二方皆主血血為病必痛  
此元氣不足營氣逆行其瘡初出未有傳變在於肌  
肉之上皮毛之間只於風熱六經所行經絡地分出  
矣宜瀉其風濕熱醫者只知陰覆其陽則汗也此宜  
發汗者乃濕熱鬱其手足少陽致血脉凝逆使榮衛  
周身元氣消弱也其風熱鬱滯於下其面色必赫赤  
而腫微黯色東方青埋沒之色也風木之性上衝顏  
必忿色其人多怒其瘡之色亦赫赤腫硬微帶黯色



其瘡之形勢亦奮然高起結硬而作痛也其脉止在左手左手主表左寸外洪緩左關洪緩而弦是客邪在於血脉之上皮膚之間宜急發其汗而通其榮衛則邪氣去矣以托裏榮衛湯主之 劉宗厚曰前論大要三法卽此瘡宜汗之及先托裏恐邪氣入內言外因也宜先疎內以絕其源言內因也當和榮衛謂不內外因之證也故瘡之發於皮表者因大畧言汗其汗下和之間然亦有外治之次第焉如郭氏治驗云一婦人五十九歲右耳下天容穴間患一疔瘡其頭黑麤四邊泡起黃水時流渾身麻木發熱譫語時

時昏沉六脉浮洪用烏金散汗之就以鉍針先刺瘡心不痛周遭再刺十餘下紫黑血出方知疼痛就以寸金錠子絛入瘡內外用提丁錠子放於瘡上膏藥貼護次日汗後精神微爽却用破棺丹下之病卽定其疔潰動後用守効散貼塗紅玉錠子絛之八日其疔自出矣茲所謂審脉證汗下之間外治次第如此殊勝不察脉證但見發熱譫語便投涼劑與下或兼以香竄之藥遂致悞人者遠矣

丹溪曰癰疽因積毒在臟腑非一朝一夕發於外宜以標本爲治當先助氣壯胃使根本堅固而以行經



活血爲佐參以經絡時令使毒氣外發此正仲景解  
表用麻黃桂枝之意施治之早可以內消此乃內托  
之本意也

托裏榮衛湯 治癰疽疔腫及無名腫毒

桂枝 分

人參

黃芪

紅花

蒼朮

柴胡

連翹

當歸身

羌活

黃芩

防風

甘草

炙各壹錢

右作壹服水壹鍾酒壹鍾煎至壹鍾食前服

加味當歸飲子 治諸瘡瘍諸痛癢瘡皆屬心火火



