

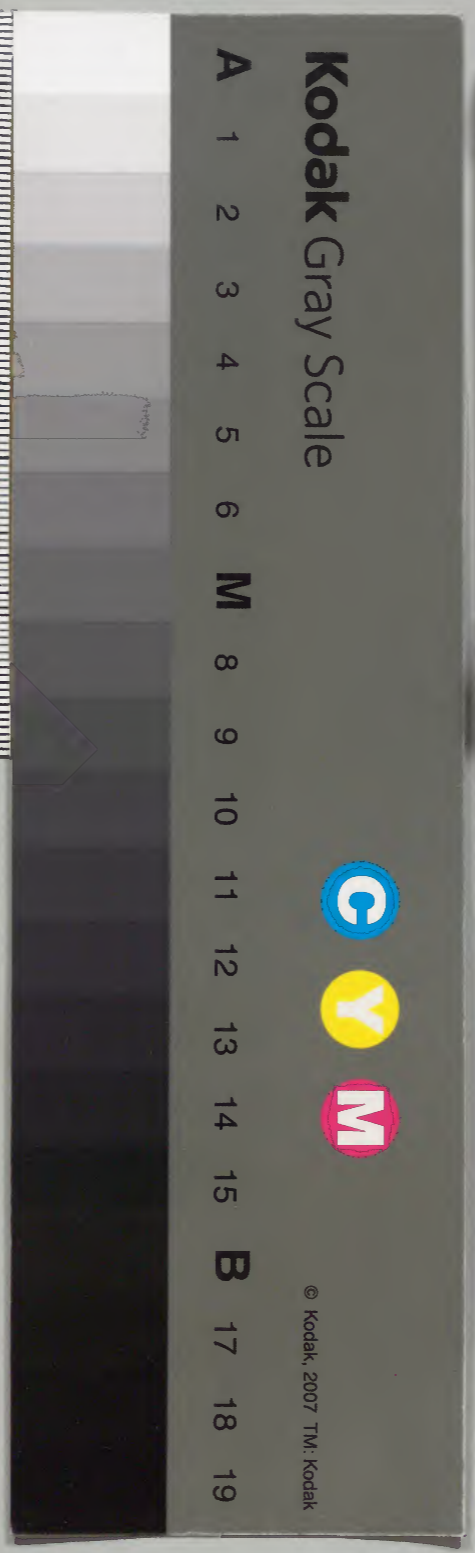
續集宗門叢書



漢書門類			
三	三	三	三
九	四	二	號
一	函	架	冊

內閣文庫			
三	三	三	漢
一	三	四	書
函	一	二	號
七	冊	架	冊

內閣文庫		
番號	漢	3342
冊數	10	( 2 )
函號	311	77



續集宗門統要卷第三

建溪

沙門

宗永集

建康保寧禪寺住持沙門 清茂續集

六祖大鑒嗣法

南嶽大慧懷讓禪師

嗣法九人

南嶽下第一世

江西馬祖道一大師

揚州嚴峻禪師

神照禪師

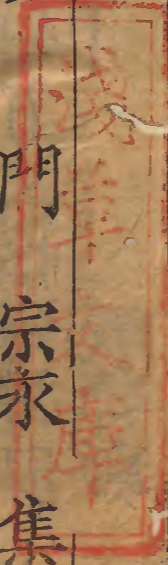
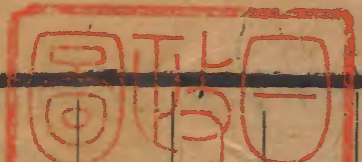
東務法空禪師

坦然禪師

新羅本如禪師

智達禪師

南嶽常吉禪師



玄晟禪師

已上  
不列

南嶽下第二世

馬祖一嗣法六十四人

池州南泉普願禪師

廬山歸宗智常禪師

明州大梅法常禪師

杭州鹽官齊安國師

京兆章敬懷揮禪師

幽州盤山寶積禪師

婺州五洩靈默禪師

蒲州麻谷寶徹禪師

虔州西堂智藏禪師

唐州茶玉道通禪師

荊州永泰湍禪師

洪州百丈懷海禪師

越州大珠慧海禪師

信州鷲湖大義禪師

池州杉山智堅禪師

澧州茗溪道行禪師

撫州石鞏慧藏禪師

袁州南源道明禪師

鼎州中邑洪恩禪師

洛京佛光如滿禪師

潭州三角總印禪師

池州魯祖寶雲禪師

伊闕伏牛自在禪師

毗陵芙蓉大疏禪師

潭州東寺如會禪師

袁州楊岐甄叔禪師

汾州無業大達國師

五臺山鄧隱峰禪師

磁州馬頭神藏禪師

定山柏岩明哲禪師

京兆興善寺寬禪師

潭州龍山和尚

鄂州無等單

洪州百丈惟政禪師

亦云  
隱山

京兆草堂和尚

南嶽西原藏禪師

潭州秀溪和尚

郢州大陽伊禪師

韶州金牛和尚

江西北蘭讓禪師

韶州乳源和尚

筠州逍遙和尚

洪州水潦和尚

洪州西山亮座主

齊峰和尚

古寺和尚

烏臼和尚

石臼和尚

松山和尚

本溪和尚

石林和尚

浮盃和尚

洞安和尚

百靈和尚

濛溪和尚

則公首座

襄州龐蘊居士

潭州樺林覺禪師

龍牙圓暢禪師

隋州大洪山大師

泉州無了禪師

京兆興善平禪師

忻州打地和尚

湖塘亮和尚

已上七人不列章次

右自南嶽下相繼二世視大鑒為三世星分

七十四人見錄機緣凡一百五十六則餘不

備載

未詳承嗣

東越老人

與技

東西和尚

與道遙

谷山相見秀溪

玄紹二禪客與為曰相見

拔雲和片與麻谷天相見  
全禪客在藥山與尾居士相見

凌行婆與淨孟相見

右凡八人各有語句附在相見人本章

拈提宗師

鹽官安國師 趙州諗禪師 雲岩晟禪師

大瀉祐禪師 洞山价禪師 黃檗運禪師

石霜諸禪師 投子同禪師 大光誨禪師

雲居膺禪師 保福展禪師 禾山殷禪師即澄源也

長慶稜禪師 鏡清怱禪師亦云東使 雲門偃禪師

玄沙備禪師 資福寶禪師 德山密禪師即圓明也

羅山閑禪師 卧龍和尚即中塔也 明招謙禪師

法眼益禪師 五祖戒禪師 首山念禪師

清涼欽禪師 崇壽稠禪師 大陽玄禪師即明安也

雲居錫禪師 雪竇顯禪師 報慈遂禪師即玄竟也

支提愛禪師 汾陽昭禪師 石門聰禪師

承天宗禪師 翠巖芝禪師 因聖穎禪師即達觀也

天聖泰禪師 白雲端禪師 瑯琊覺禪師

翠岩真禪師 雲峰悅禪師 東林總禪師

瀉山喆禪師

續

南陽忠國師 雪峯存禪師 長慶稜禪師

法眼益禪師 五祖戒禪師 報慈遂禪師

雲居錫禪師 汾陽昭禪師 法華舉禪師

支提愛禪師 慈明圓禪師 瑯瑯覺禪師

法昌遇禪師 楊岐會禪師 雲居舜禪師

姜山方禪師 智海逸禪師 雲峯悅禪師

翠巖真禪師 泐潭英禪師 保寧勇禪師

白雲端禪師 寶峰文禪師 黃龍心禪師

雲蓋智禪師 泐潭清禪師 五祖演禪師

黃龍新禪師 夾山齡禪師 昭覺勤禪師

蔣山勲禪師 開福寧禪師 徑山杲禪師

大瀉泰禪師 鼓山珪禪師 天童覺禪師

長蘆了禪師 地藏恩禪師 虎丘隆禪師

薦福行禪師 瀉山果禪師 南華昺禪師

大瀉智禪師 隱靜岑禪師 智海禾禪師

天童華禪師 東禪觀禪師 瀉山行禪師

天童傑禪師 資福先禪師 靈隱岳禪師

六祖大師嗣法

南嶽大慧懷讓禪師初叅六祖祖問甚處來師云嵩  
山來祖云是什麼物與麼來師云說似一物即不  
中祖云還可修證也無師云修證即不無汙染即  
不得祖云只此不汙染乃諸佛之所護念汝既如  
是吾亦如是

師因僧問如鏡鑄像光歸何處師云大德未出家時  
相兒向甚處去僧云成後爲甚不鑒照師云雖不  
鑒照瞞他一點也不得

續法眼益別云阿那箇是大德鑄成底像

南嶽下第一世

江西馬祖道一大寂禪師始匡徒日大慧遣一僧囑云你去喚他陞堂時乃出問作麼生看他道甚言句記將來僧至一如所教師云自從胡亂後三十年不曾少藍醬僧回舉似大慧深肯之

續徑山杲云雲門即不然夜夢不祥書門大吉師因僧叅次乃畫一圓相云入也打不入也打僧纔入師便打僧云和尚打某甲不得師靠主文休去雪竇顯云二俱不了和尚打某甲不得靠却拄杖擬議不來劈脊便棒

師因僧問離四句絕百非請師直指西來意師云我今日勞倦不能爲汝說得問取智藏去僧乃問藏藏云何不問和尚僧云和尚教來問藏云我今日頭痛不能爲汝說去問取海兄僧遂問海海云我到這裏却不曾僧舉似師師云藏頭白海頭黑

瀉山喆云這僧與麼問馬師與麼答離四句絕百非智藏海兄都不知會麼不見道馬駒踏殺天下人

續五祖演云馬大師無著慚惶處只道得个藏頭白海頭黑者僧擔一擔朦腫換得一箇不



會若也眼似流星多少人失錢遭罪

師因有僧於前作四畫上一畫長下三畫短云不得道一畫長三畫短離四句絕百非請師答師乃畫一畫云不得道一畫長三畫短答汝了也

續南陽忠別云何不問老僧 瀉山果云借婆

裙子拜婆年

師因百丈南泉西堂三人隨待翫月次師乃問正當與麼時如何堂云正好供養丈云正好修行泉拂袖便去師云經入藏禪歸海惟有普願獨超物外翠岩真云神鼎叔翁云只為老婆心切翠岩

即不然垂萬里鈎駐千里鳥騅布湯天網打衝浪巨鱗還有麼有則衝浪來相見如無且歸岩下待月明

續泐潭清云是則全是非則全非後來神鼎道只為老婆心切神鼎與麼道大似金沙混雜玉石不分只如馬大師道經入藏禪歸海唯有普願獨超物外什麼處是老婆心切處還辨得麼不省這箇意修行徒苦辛 開福寧云諸禪德馬大師等閑舒卷妙手天然也是貪觀雲裏鴈失却渡頭舡若人檢點得出披

毛游火聚戴角混塵泥其或見處朦朧爲你  
下箇註脚經歸藏禪歸海未是衲僧親到底  
拂袖前行歸去來擊碎重關門大啓還有見  
馬師者麼良久云休休長安夜夜家家月幾  
處笙歌幾處愁 虎丘隆云馬駒踏殺天下  
人一擲直須一掌血三大士各展家風不覺  
翻成老婆心切叢林浩浩商量揔道翫月話  
竒特檢點將來克由耐何故三人證龜成  
鱉 靈隱岳於正好供養處云望梅林止渴  
正好修行處云金不博金拂袖便行處云只

得一椀獨超物外處云唵摩呢達尼吽發吒  
復云者一火落鼻孔揔被穿却了也你諸人  
向什麼處出氣擊拂子下座

師一日問藥山子近日見處作麼生藥云皮膚脫落  
盡唯有一真實師云子之所得可謂協於心體布  
於四肢既然如是將取三條篋束取肚皮隨處住  
山去藥云某甲又是何人敢言住山師云未有長  
行而不住未有常住而不行欲益無所益欲爲無  
所爲宜作舟航無久住此

池州南泉普願禪師嗣馬大師師因東西堂爭猫兒師乃

提起云大衆道得即救取道不得即斬却也衆無

對師遂斬之晚趙州外歸師舉似州州乃脫草履

安頭上而出師云子若在即救得猫兒

保福展云雖然如是也即是破草鞋 翠岩

芝云大小趙州祇可自救

續雪峯存問德山南泉斬猫兒意旨如何德山

以拄杖便打越出復召云會麼峰云不會山

云我與麼老婆猶自不會 大瀉智云南泉

據令而行趙州見機而作雖然如是未免掛

人唇吻大圓要與南泉把手共行遂拈拂子

云若道得即奪取去衆無語乃云啼得血流

無用處不如緘口過平生

師示衆云喫作如如早是變了也今時師僧須向異

類中行歸宗聞乃云雖行畜生行不得畜生報師

云孟八郎又與麼去也

德山密云南泉中毒也 瑯琊覺云山僧不

然遇水喫水遇草喫草焉知畜生行

續法華舉云且道作麼生是異類中行石牛長

卧三春霧木馬時嘶秋夜泉

師同魯祖歸宗衫山喫茶次魯祖提起茶盞云世界成時便有這箇師云今人祇識這箇不識世界宗云是師云師兄莫同此見麼宗却拈起盞云向世界未成時道得麼師作掌勢宗以面作承掌勢

續昭覺勤云魯祖斂土揚塵南泉和泥合水歸

宗火亂灰飛衫山坐觀成敗還委悉麼箭鋒相拄不相饒四人共拈一隻盞

師示衆云文殊普賢昨夜三更相打每人與二十棒趁出院也趙州出衆云和尚棒教誰打師云王老師過在甚處州乃作禮

雲門偃代云深領和尚慈悲某甲歸衣鉢下得箇安樂又代云與衆除害

續報慈遂云且道趙州休去是肯南泉不肯南

泉夾山齡云南泉一期逞俊爭奈平地起

堆趙州雖是覲面投機不覺腦門著地

師因至莊偶莊主預備迎奉師云老僧居常出入不與他知何夙排辦至於如是主云昨夜土地神報師云王老師修行無力被鬼神覲見侍者便問既是大善知識爲甚却被鬼神覲見師云土地前更

下一分飯著

因聖穎云南泉被這僧一問不免向鬼窟裏作活計

續雲居錫云是賞伊是罰伊只如土地覩見是南泉不是南泉 翠巖真云衆中多有道蘇嘯蘇嘯便是土地前一分飯如斯理論深屈古人何故只知枝詞蔓說不知南泉道理諸人要會麼執之失度必入邪路放之自然体無去住 天童覺云老僧當時若見莊主與麼道便與捉住云放汝不得何故不見道來說是非者便是是非人

師示衆云王老師賣身去也還有人買麼時有一僧出衆云某甲買師云不作賢不作賤你作麼生買僧無對

趙州諗云明季與和尚作一領布衫 卧龍球云和尚屬某甲 禾山殷代云是何道理明招謙代便拍傍僧背云好著不著去 雪竇顯云雖然作家競買要且不解輸機且道南泉還肯麼雪竇也擬訓箇價直令南泉進且無門退亦無路良久云別處容和尚不得續隱靜岑云某甲報恩有分

師同歸宗麻谷去禮覲國師路次於地畫一圓相云  
道得即去宗便於相中坐谷便作女人拜師云與  
麼則不去也宗云是什麼心行師於是相喚迴

翠岩芝云當時若見每人與一棒且圖天下

太平

續雲居錫云比來要禮國師南泉爲甚麼却相

喚迴且道古人意作麼生 報慈遂云只如

南泉與麼道是肯底語不肯底語 五祖演

云三人是惠炬三昧莊嚴王三昧 薦福行

云漢武求仙不得仙王喬端坐却昇天雖然

三箇中有見得國師底有見不得國師底若

人辨得許你具頂門眼 南華曷云動絃別

曲還他麻谷歸宗掣鼓奪旗偏宜南泉老漢

直得同行不同步黨理不黨親白雲盡處是

青山行人更在青山外 天童覺云我當時

若見便與抹却圓相不唯打破南泉窠臼亦

乃教歸宗無著身處麻谷呈伎倆不得南泉

云恁麼則不去也果然果然

師住菴時一僧到師乃云某甲上山作務請齋時作  
飯自喫了却送一分來其僧齋辦自喫了却將家

事一時打破竹就牀卧師伺久不來遂歸見僧卧  
師亦去一邊卧僧便起去師住後云我往前往菴  
時有箇靈利道者來直至如今不見

五祖戒云也是貧兒思舊債 翠岩芝云兩  
箇漢前不至村後不至店

師有書與菜萸云理隨事變寬廓非外事得理融寂  
寥非內僧乃問如何是寬廓非外萸云問一答百  
也無妨進云如何是寂寥非內萸云覩對聲色不  
是好手僧又問長沙沙瞪目視之又進後語問沙  
乃閉目示之僧又問趙州州作喫飯勢又進後語

問州以手拭口後僧舉似師師云此三人不認爲  
吾弟子

續蔣山勲云南泉雖則養子之緣其奈憐兒不  
覺醜殊不知這三人一人有目無足一人有  
足無目一人足目俱無雖然如是皆可與南  
泉爲師爲甚如此理事分明

師與魯祖杉山歸宗四人離馬祖處各謀住菴於中  
路分袂次師挿下拄杖云道得也被者箇礙道不  
得也被者箇礙宗拽拄杖打師一下云也只是這  
箇王老師說什麼礙與不礙魯云只此一句語大

播天下宗云還有不播者麼魯云有宗云作麼生  
是不播者魯便作掌勢

師示衆云王老師自小養一頭水牯牛擬向溪東牧  
不免食他國王水草向溪西牧亦不免食他國王  
水草如今不免隨分納些些揔不見得

雲門偃云且道牛內納牛外納直饒你說得  
納處分明我更問你覓牛在 馮山詰云雲  
門只解索牛不解穿他鼻孔拈拄杖云三世  
諸佛天下老和尚鼻孔盡被山僧主丈一時  
穿却且道山僧鼻孔在什麼處良久云誣人

之罪以全罪科之

續長慶稜云你道南泉前頭爲人後頭爲人

雪竇顯云一時穿却 雲峯悅云說甚麼納  
此此盡乾坤大地色空明暗情與無情盡在  
山僧者裏放行則隨緣有地把住則逃竄無  
門且道放行好把住好 昭覺勤云和光順  
物與世同塵不犯鋒鋷收放自在是南泉本  
分草料山僧自小養一頭水牯牛有時孤峯  
獨立有時鬧市縱橫不論溪東溪西一向破  
塵破的且道即今在甚麼處試著眼看 天



童傑云南泉起模畫樣長慶披沙揀金雲門  
鼻孔先穿雪竇據欵結案拈主丈更有一箇  
在什麼處擲下拄杖 靈隱岳云王老師傾  
腸倒腹則不無未見移風易俗在山僧只養  
得一頭驢一向東倒西擺順時一日何啻千  
里萬里恁時直是一步不移且道與王老師  
水牯牛相去多少良久云漁人舞棹野老謳  
歌

師因僧問牛頭未見四祖時為甚百鳥銜花獻師云  
為渠步步踏佛階梯僧云見後為甚不來師云直

饒不來猶較王老師一線道

雲門偃云南泉只解步步登高不解從空放  
下時有僧問如何是步步登高門云香積世  
界如何是從空放下門云填溝塞壑

師示眾云江西馬祖說即心即佛王老師不恁麼不  
是心不是佛不是物恁麼道還有過麼時趙州出  
禮拜了去續有僧問趙州云上座禮拜了去意作  
麼生州云汝却問取和尚僧遂問師適來論上座  
意作麼生師云他却領得老僧意旨

續黃龍心云古人恁麼道譬若管中窺豹但見

一班談便入林不動草入水不動波猶是騎  
馬向冰稜上行若是射鵬底手何不向蛇頭  
指痒透關者試辨看良久云鴛鴦繡出自金  
針 徑山杲云兩箇老漢雖善靴裏動指殊  
不知傍觀者醜

師因入園見一僧乃拋瓦礫擲之其僧迴首師乃翹  
一足僧無語師便歸僧隨後歸請益云和尚適來  
擲瓦礫打某甲豈不是警覺某甲師云翹足又作  
麼生僧無對

石霜諸因僧問云南泉翹足意作麼生霜舉

手云還恁麼也無

師因座主來辭乃問甚處去主云山下去師云第一  
不得謗王老師主云爭敢謗和尚師乃噴涕云是  
多少主便出去

石霜諸云不爲人斟酌 雲居膺云非師本  
意

續雲居錫云座主當時出去是會不會

師問僧云夜來好風僧云夜來好風師云吹折門前  
一枝松僧云吹折門前一枝松次問一僧云夜來  
好風僧云是什麼風師云吹折門前一枝松僧云

是什麼松師云一得一失

翠巖真云衆中商量甚多有云前來據實祇對所以云得後來不合云是什麼風所以云失然只知車書混同泥玉一所何哉不知道之根源理之深淺要會麼路逢劍客須呈劍不是詩人不獻詩

師與杉山向火次乃云不用指東畫西本分事直下道將來杉以火箭插向爐內師云直饒如是猶較王老師一線道又如前問趙州州遂畫圓相中心下一點師云直饒如是猶較王老師一線道

師問座主講得什麼經主云彌勒不生經師云彌勒什麼時下生主云現在天宮未來師云天上無彌勒地下無彌勒

洞山价舉問雲居居云天上無彌勒地下無彌勒未審誰與安名洞山被問直得禪牀振動乃云吾在雲巖曾問老人直得火爐振動今日被子問直得通身汗流大陽玄云如今老僧舉起也有解問者致將一問來乃云地動也

續徑山景云禪牀動火爐動地動即不無者三

箇老漢要見南泉直待彌勒下生始得忽有  
箇漢出來道天上無彌勒地下無彌勒却教  
甚麼人下生又作麼生祇對但向他道老僧  
罪過

師因陸亘大夫云肇法師也甚竒怪解道天地同根  
萬物一體師指庭前牡丹云大夫時人見此一株  
花如夢相似

續保寧勇代大夫拍手云阿誰得到者般田地  
黃龍心舉問僧云南泉恁麼道如何得見與  
我一體僧舉起坐具黃龍云舉則易見還難

毗盧頂上天風寒冢冢直下蒼龍窟誰敢覷  
著 昭覺勤云陸亘手攀金鎖南泉八字打  
開直得七珍八寶羅列目前乃豎起拂子云  
天地一指萬物一馬通身是口分踈不下  
徑山杲云若向理上看非但南泉謗他陸亘  
大夫一點不得亦未摸著他脚跟下一莖毛  
在若向事上看非但陸亘大夫謗他南泉一  
點不得亦未夢見他汗臭氣在或有出來道  
大小徑山說理說事只向他道但向理事上  
會取

師問神山什麼處來神山云打羅來師云手打脚打  
山無語師云你問我我與你道山便問手打脚打  
師云分明記取已後遇明眼人舉似他

雲岩晟代云無手脚者始解打

續保寧勇代神山無語處云和尚具一切智

師因山下有一菴主人謂近日南泉和尚出世何不  
去禮見主云非但南泉出世直饒千佛出興亦不  
能去師聞乃令趙州去勘州去便設拜主不顧州  
從西過東又從東過西主並不顧州云草賊大敗  
遂拽下簾子便歸舉似師師云我從來疑著這漢

雪竇顯云大小南泉趙州被箇檐板漢勘破  
了 滄山喆云菴主坐觀勝敗大小南泉趙  
州向淨地上喫交

續智海未云是即是菴主只解把定封疆不能  
同生同死趙州禮拜時但云者賊我識得你  
了也待伊從東過西從西過東拽拄杖趨出  
菴且看趙州別有什麼伎倆

廬山歸宗智常禪師與南泉同行一日告別煎茶次  
泉乃云從前與師兄商量語句彼此已知向後忽  
有人問畢竟事作麼生師云這一片地好卓菴泉

云卓菴且致畢竟事作麼生師乃踢却茶鉢便起  
泉云師兄喫茶了某甲未喫茶師云作這箇語話  
滴水也銷不得泉休去

五祖戒云南泉只解作客不解作主 瀉山

詰云南泉逢強即弱歸宗逢弱即強三十年

同行畢竟事不通商量然雖如是猶較王老

師一線道

續昭覺勤云驚群之句誰不聳然有般道南泉  
搆他歸宗不著所以遭他呵叱殊不知行人  
更在青山外蔣山不惜眉毛為諸人下箇註

脚南泉探頭太過歸宗僻立萬仞且道還有  
出身路也無喝下須教三日聾 天童華云

南泉貪程太急歸宗薄處先穿二老雖發明  
馬祖正眼要且極則事未夢見在何故家住

東州

師因小師辭乃問甚處去僧云諸方學五味禪去師  
云諸方有五味禪我這裏只有一味禪僧便問如  
何是和尚一味禪師便打僧云會也會也師云道  
來道來僧纔開口師又打

黃蘗運云馬大師出八十四頁善知識箇箇

阿鞞鞞地唯有歸宗較些子 雪竇顯云以  
強欺弱有什麼難我這裏有一味禪為甚不  
學但向道收待伊拈起有般無眼漢只管喫  
吽吽雪竇門下誰敢

續昭覺勤云若非黃蘗深辨端倪泊乎勞而無  
功 資福先云歸宗幸是好一味禪無端傷  
益傷醋却成五味了也如今忽有人來辞去  
諸方學五味禪只向他道善為道路若是箇  
漢必然別有生涯

師因普請乃問維那作什麼那云拽磨師云不得動

著中心樹子維那無對

保福展代云比來拽磨如今却不成

續法眼益云恁麼即不拽也

師剗草次有座主來參偶見一蛇過師遂鋤斷之主  
云久嚮歸宗元來是箇鹿行沙門或云座主歸堂  
喫茶或云你麤我麤主云如何是麤師豎起鋤頭  
主云如何是細師作斬蛇勢主云與麼則依而行  
之師云依而行之且致你甚處見我斬蛇主無對  
德山鑒因雪峯問古人斬蛇意旨如何山便  
打峰便走山召云布衲子峰回首山云佗後

悟去方知老漢徹底老波心 雪竇顯云歸  
宗只解慎初不能護末德山頗能據令未明  
斬蛇乃云大眾看翠峰今日斬三五條以拄  
杖打散

師因泥壁次白侍郎來師便問君子儒小人儒白云  
君子儒師乃打泥朽一下白遂過泥與師接得便  
使良父云莫便是快俊底白侍郎不白云不敢師  
云祇有過泥分

師因僧問如何是玄旨師云無人會得僧云向者如  
何師云有向即乖僧云無向者如何師云誰求玄

旨僧良久師云這裏無子用心處僧云還有方便  
令學人得入也無師云有僧云如何是方便門師  
云觀音妙智力能救世間苦僧云如何是觀音妙  
智力能救世間苦師敲鼎蓋三下云還聞麼僧云  
聞師云我爲什麼不聞僧無語師便打  
師因普請入園取菜乃畫一圓相圍却一株菜以標  
插之語首座大眾云輒不得動著每人下一轉語  
來是時一衆各呈見解未嘗有契師以棒趁云這  
一隊漢無一箇有智慧喫却我多少菜不能與園  
頭出氣乃踏倒標子拽著菜株而歸



師因李激刺史問三乘十二分教即不問如何是祖  
師西來意師乃豎起拳云會麼李云不會師云飽  
學措大拳頭也不識李云某甲實不會師云遇人  
則途中受用不遇則世諦流布

師又因李激問教中道須彌納芥子激則不疑言芥  
子納須彌莫是妄談不師云人傳史君讀萬卷書  
籍是不李云然師以手摩頂至踵云都來如柳子  
大萬卷書籍向甚處著李俛首而已

師因僧問如何是佛師云向你道你還信不僧云和  
尚言重焉敢不信師云只你是僧云如何保任師

云一翳在眼空花亂墜其僧於此有省

法眼益云若無後語何處討歸宗 雪竇顯  
向只你是處別云侍者寮喫茶去

明州大梅法常禪師因夾山與定山同行言語次定  
云生死中無佛即無生死夾云生死中有佛即不  
迷生死二人是非不已特上山參見人事了夾山  
便問師未審二人見處那箇較親師云一親一疎  
夾云那箇親師云且去明日來夾明日又問師云  
親者不問問者不親夾住後云我當時在大梅處  
失却一隻眼

雪竇顯云夾山畢竟不知換得一隻眼大梅  
老漢當時聞舉以棒一時打出豈止劃斷兩  
人葛藤亦乃為天下宗匠

續法昌遇目英邵武問云此箇公案作麼生師  
便打英云一場籠控師云你試下轉語英云  
一狀領過師云矮子看戲 昭覺勤云生死  
為諸佛根基諸佛乃生死爐爇若解險絕承  
當即證六通八解

師自見馬祖後直入大梅山住二十年祖聞令一僧  
去問和尚見馬師得何道理便住此山師云馬師  
向我道即心是佛我便向這裏住僧云馬師近日  
佛法又別師云作麼生別僧云道非心非佛師云  
這老漢惑亂人未有了日任他非心非佛我只管  
即心即佛其僧廻舉似馬祖祖云梅子熟也

師因僧問如何是祖師西來意師云西來無意

塩官安聞云一箇棺材兩箇死漢 玄沙備

云塩官是作家 雪竇顯云三箇也得

續黃龍新云雪竇道三箇也得是死漢是活漢  
具眼者請試甄別 昭覺勤云一串穿却

師因龐居士問久嚮大梅未審梅子熟也未師云你

續寶峰文卷三  
向甚處下口士云百雜碎師云還我核子來

翠岩芝云此二人大似把手上高山

續寶峰文云且道二人相見還有優劣也無

師一日示徒云來莫可抑往莫可追從容聞鼯鼠聲  
乃云即此物非他物汝善護持吾當逝矣

雪竇顯云這漢生前莽鹵死後顛預即此物  
非他物是何物還有分付處也無有般漢不  
解截斷大梅脚跟只管道貪程太速

續寶峰文云既非他物是什麼物 地藏恩云  
是什麼語話

杭州鹽官齊安國師一日喚侍者將犀牛扇子來者

云破也師云扇子既破還我犀牛兒來者無對

授子同代云不辭將出恐頭角不全雪竇顯

云我要不全底頭角 石霜諸代云若還和

自即無也雪竇云犀牛兒猶在 保福展代

云和尚年尊別請人好雪竇云可惜勞而無

功 資福代作一圓相於中書牛字雪竇云

遠來為甚不將出 雪竇又拈云若要清風

再復頭角重生請諸禪客下一轉語乃問扇

子既破還我犀牛兒來時有僧云大眾叅堂

去師喝云拋釣釣鯤鯨釣得箇蝦蟆

續雲居舜云三伏當時正須扇子爲侍者不了  
事雖然如是鹽官太絮何不大家割捨侍者  
當時見他道扇子旣破還我犀牛兒來只對  
云已颺在榼檯堆頭了也 地藏恩云從上  
知識各說異端作盡伎倆其奈總未知犀牛  
兒所在山僧見處也要諸人共知扇子旣破  
還我犀牛兒來別處容和尚不得

師問一座主蘊何經論主云華嚴經師云華嚴經有  
幾種法界主云略而言之有四廣說則重重無盡  
師提起拂子云這箇是第幾種法界中收主良久  
師云思而知慮而解是鬼家活計日下孤燈果然  
失照下去

法眼益代拊掌三下

續蔣山勲云鹽官以強凌弱則且置如何道得  
一句語免他道鬼家活計良久云劔閣路雖  
嶮夜行人更多 大瀉泰云大衆這僧將成  
九仞之山不進一簣之土當時山僧若作座  
主待豎起拂子云者箇是第幾種法界中收  
只向他道向下文長付在來日

師示衆云虛空爲鼓須彌爲椎什麼人打得衆無對  
南泉云王老師不打這破鼓

法眼益別云王老師不打 雪竇顯云打者  
甚多聽者極少且問誰是解打者莫謗鹽官  
好南泉道王老師不打這破鼓法眼云王老  
師不打兩箇既不奈何一箇更是憚懼又云  
王老師不打還肯得諸方也無代云千年田  
八百主

續黃龍云南泉法眼只知瞻前不能顧後且  
如鹽官道虛空爲鼓須彌爲椎什麼處是破

處還檢點得出麼直饒檢點得破處分明我  
更問你覓鼓在 天童華云南泉法眼大似  
喫李子只向赤邊咬山僧今日與鹽官相見  
去也虛空爲鼓須彌爲椎要打便打莫問是  
誰乃拈主文卓一下 天童傑云鹽官提水  
放火南泉撥亂星飛法眼埋兵掉鬪諸方尊  
宿各出隻手並無一人性燥只是隨後打鼓  
祥符直截爲諸人道虛空爲鼓須彌爲椎漆  
桶參堂去

師因僧問如何是本身盧舍那師云與老僧過淨瓶

來僧將淨瓶至師云却安舊處著僧復來問師云古佛過去久矣

雲門偃云無朕迹 雪竇顯云直得一手指天 一手指地爭得無還會麼雲在嶺頭閑不徹 瀉山喆云山僧不然忽有人問但云大眾歸堂去若人向大瀉門下薦得古釋迦不先新弥勒不後且道轉身一句作麼生道良久云明年更有新條在惱乱春風卒未休 續東禪觀云盲者難以與乎文彩瞶者難以與乎音聲者僧既不薦來機國師只成虛設雲

門道無朕迹扶國師不起雪竇云一手指天 一手指地爭得無也扶國師不起以拂子畫一畫云前來葛藤一時畫断且道畢竟如何 是本身盧舍那擲拂子下座

京兆章敬懷惲禪師因百丈遣僧來囑云待伊陞堂次乃展坐具禮拜了將伊一隻鞋以袖拂却上塵倒覆向下其僧至一依指教師乃云老僧罪過

續黃龍新云百丈逞盡神通不消章敬道箇老僧罪過 鼓山珪云黃龍孟八郎猶欠一著在只知百丈逞神通殊不知百丈伎倆俱盡

只知章敬道箇老僧罪過不知章敬一欸便  
招會麼蛇吞蝦蟆猶自可更有蜈蚣在後頭  
師因小師遊方迴乃問汝離此間去多少年耶小師  
云自離和尚將及八載師云辦得个什麼小師遂  
於地上畫一圓相師云祇這箇更別有小師乃劃  
破圓相作禮而退  
幽州盤山寶積禪師將順世告衆云有人邈得吾真  
不衆或將所傳頂相呈似皆不契時普化云某甲  
邈得師云何不呈似老僧化遂打筋斗而出師云  
這漢向後掣風狂去在

保福展云普化掣顛不少盤山醜拙更多  
續長蘆了撼身云快活殺我也若無爍破乾坤  
底眼孔爭見渾金璞玉復云山僧依普化樣  
子摸得一本今夜展開且要大家瞻仰遂打  
筋斗歸堂

師於市肆行次見一客人買猪肉語屠家云精底割  
一介來屠家放下刀叉手云長史那个是不精底  
師於言下有省

師又一日出門見人昇喪歌郎振鈴云紅輪決定沈  
西去未委魂靈往那方幕下孝子哭云哀哀師忽

身心踴躍歸舉似馬祖祖印可

師示衆云向上一路千聖不傳學者勞形如後捉影

御璫覺云上來講讀無限良因

續慈明圓云向上一路千聖不然 楊歧會云

口上著 天童傑云向上一路掘地覓天

婺州五洩山靈默禪師到石頭處云一言相契即住  
不契即去頭據坐師便去頭隨後召云闍梨闍梨  
師迴首頭云從生至死祇是這箇迴頭轉腦作麼  
師忽然契悟乃拗折拄杖

洞山价云當時不是五洩先師也大難承當

然雖如是猶涉途在 翠岩芝云石頭據坐

而洩回首石頭召他却成多事 雲峰悅云

大小石頭坐不定把不住似這檐板漢放去

便休又喚回被他糊塗一上道我向這裏有

箇悟處驢年夢見

續瀉山行云五洩當時便去可謂坐斷天下人

舌頭既被喚回已是糊塗不少拗折主丈也

是賊過後張弓如今得失是非一時坐斷敢

問大衆石頭據坐意作麼生 地藏息云只

合與麼去不合與麼來



蒲州麻谷寶徹禪師問臨濟大悲千手眼那箇是正  
眼濟云大悲千手眼作麼生是正眼速道速道師  
拽濟下禪牀却坐濟遂起云不審師擬議濟便喝  
拽下禪牀却坐師便出去

因聖顙云諸德此二尊宿如此且道怎生今  
時人總道照用照什麼梳一切人只解自騎  
馬去捉賊自持刀去殺賊此二人便能奪賊  
馬捉賊奪賊刀殺賊雖然如是臨濟雖是得  
便宜却是失便宜

師一日使扇次有僧問風性常住無處不周和尚爲

甚却搖扇師云你只知風性常住且不知無處不  
周僧云作麼生是無處不周底道理師却搖扇僧  
作禮師云無用處師僧着得一千箇有什麼益

續昭覺勤云這僧一期可觀可惜有頭無尾若  
不是麻谷作家泊合放過敢問大衆甚處是  
落節處撥開向上竅能有幾人知 瀉山果  
云者僧只知腦門著地不覺當面蹉過當時  
若據令而行今日何處更討麻谷

師問僧甚處來僧云不審師又問甚處來僧云珍重  
師下牀擒住云這箇師僧問着便你佛法祇對僧

云大似無眼師放手云放汝命通汝氣僧作禮師  
欲搔住僧拂袖行師云休將三歲竹擬比萬年松  
師到章敬處作禮遶禪床三匝振錫而立敬云是是  
師又至南泉處亦然泉云不是不是師云章敬道  
是和尚為甚道不是泉云章敬即是是汝不是此  
乃風力所轉終成敗壞

長慶稜代前云和尚佛法身心何在又代後  
云和尚是什麼心行 保福展別云但振錫  
一下而出又拈章敬南泉可謂一是一非又  
云麻谷云似曲纔堪聽又被風吹別調中

雪竇顯代兩處云錯 瀉山喆云章敬道是  
落在麻谷穀中南泉道不是亦落在麻谷穀  
中大瀉即不然忽有人持錫遶禪牀三匝卓  
然而立但向伊道未到這裏好與三十棒  
續汾陽昭代前語云莫謬某甲代後語云道無  
遠近理有淺深 雲居錫云章敬未必道是  
南泉未必道不是麻谷當時但持錫出去恰  
好 泐潭清云今時叢林學者商量道章敬  
道是即與伊證據南泉道不是即不肯放過  
伊如斯話會辜負先聖黃龍見處也要與諸

人共知章敬道是也好與三十拄杖南泉道  
不是也好與三十拄杖何故是與不是全彰  
妙義章敬南泉一場失利

師問僧甚處來僧云漳州師云彼中瘴氣近日如何  
僧云極盛師云閣梨爲甚却無事僧云某甲是冬  
月過師云何處得盛石鞏聞舉乃云語卽是理卽  
未是

師與丹霞行次見水中魚師指云天然天然師明日  
問霞昨日意作麼生霞作卧勢師云蒼天蒼天  
師一日在紙帳內坐以手中蓋却頭披雲和尚入來

見便作哭聲良久出去法堂上遶禪牀一匝却入  
撥開帳見師去却手中而坐乃云死中得活萬中  
無一師便下牀就位作抽坐具勢雲近前把住云  
前死後活你還甘麼師云甘卽甚甘阿師堪作什  
麼雲推向一邊云知道前言不赴後語

續昭覺勤云入寺看額見表知裏披雲慣作高  
賓拈尾作頭拈頭作尾麻谷孟嘗門下看他  
酬對不道他不知有只爲用意太深當時待  
伊道死中得活萬中無一只向道蒼天蒼天  
何故得人一牛還人一馬

師南泉二三人去謁徑山路逢一婆乃問徑山路  
向甚處去婆云驀直去師云前頭水深過得不婆  
云不濕脚又問上岸稻得與麼好下岸稻得與麼  
怯婆云總被螃蠏喫却也師云禾好香婆云勿氣  
息又問婆住在甚處婆云祇在這裏三人至店婆  
煎茶一餅攜盃三隻至謂和尚有神通者即喫茶  
三人相顧問婆云看老朽自逞神通去也於是便  
傾茶行

虔州西堂智藏禪師一日普請次云因果歷然爭奈  
何爭奈何時有僧出以手托地師云作什麼僧云  
相救相救師云大眾這箇師僧猶較些子僧拂袖  
便走師云師子身中豈自食師子肉

續昭覺勤云西堂洞明綱要始終正令全提者  
僧異類中行其奈龍頭蛇尾敢問大眾因果  
歷然一句作麼生道是則龍女頓成佛非則  
善星生陷墜

師因路逢天使留齋次偶驢子鳴使云頭陀師舉頭  
使却拍驢師却指使使無對或云百丈  
政禪師語  
保福展云西堂因齋慶讚 法眼益別云但  
作驢鳴

續支提愛云一家有事百家忙

師因僧問有問有答賓主歷然無問無答時如何師云怕爛却那又僧問長慶慶云相逢盡道休官去林下何曾見一人

雪竇顯云何不與本分草料

師因張拙秀才參乃問山河大地是有是無三世諸佛是有是無師皆云有張云錯師云先輩參見什麼人來張云曾參百丈有曰徑山凡有問詰皆云無師云先輩有甚血屬張云有一山妻兩箇癡頑又問百丈有甚血屬張云百丈古佛和尚莫謗渠好師

云待先輩得似百丈時一切皆無張俛首而已

師曾燒殺一僧一日現身索命師云你還死也無對云死也師云你既死覓命者是誰便乃不見一本曰鄧

隱峯或曰永嘉

唐州紫玉山道通禪師因于頓相公問佛法至理乞師一言師云相公若問須去情理公云便請師云但問將來公云如何是佛師召云于頓公應諾師云更莫別求後藥山得聞乃云噫可惜于家漢生埋向紫玉山中公聞便躬去藥山山見乃云聞相公在紫玉山中大作佛事是不公云不敢某甲承

聞大師慈悲相救有去可惜于家漢生埋向紫玉  
山中今日特來乞師慈悲藥云有疑但問公遂問  
如何是佛藥乃召云相公公應諾藥云是什麼公  
於此有省於云相

長慶稜共羅山舉次慶云藥山一等是道甚  
是奇特雲泥有隔羅云不得草草當時賴遇  
是于頔可中草窠裏撥著箇焦尾大虫何處  
有藥山也慶云作麼生羅云還知于頔是鍛  
了底金麼

續大瀉智云于頔當時若會見藥山喚云是什

麼只向道和尚賺我來拂袖便去不惟作箇  
慷慨丈夫亦乃不鈍置紫玉 大瀉泰云扶  
驪龍頷下珠取輪王髻中寶如鐘待扣似谷  
傳聲八面玲瓏更無回互諸人要見于頔悟  
處麼真金已出鑛鍛煉轉光輝

師因于丞相問如何是黑風吹其船舫漂墮羅刹鬼  
國師云于頔這漢問潛麼事作麼于當時失色師  
指云祇這箇便是漂墮羅刹鬼國也于聞已信受  
洪州百丈大智海禪師因侍馬祖行次忽見一群野  
鴨飛過祖云是什麼師云野鴨子祖云甚處去也

師云飛過去祖遂把師鼻捏師負痛失聲叫阿哪  
阿哪祖云又道飛過去元來只在這裏師直得決  
背汗流因茲有省

次日赴叅衆纔集乃出卷却拜簞祖便下座歸方  
丈次問師我適來上堂未會說話爾爲甚便卷却  
簞師云昨日被和尚捏得鼻頭痛祖云尔昨日向  
處留心師云今日鼻頭又不痛也祖云尔深知  
日事師乃作禮而退

雪竇顯云諸方皆謂奇特溷麼舉還當麼若  
當譬如水母以蝦爲目若不當又空讚歎圖

箇什麼衆中一般漢亂踏向前問古人意旨  
如何更有老底不識好惡對云將謂仙陀客  
又云來日更到座前苦哉苦哉如此自稱宗  
匠欲開人天眼目驢去諸上座雪竇當時  
若見伊出來卷簞劈曾一踏令坐者倒者俱  
起不得且要後人別有生涯去免見反相鈍  
置豈不是箇英靈底漢會也無歸堂 白雲  
端出馬祖語云我鈍置猶可你鈍置太煞  
續黃龍心云馬祖升堂百丈卷席後人不善來  
風盡道不留朕迹殊不知桃花浪裏正好張

甚  
今

帆七里灘頭更堪垂釣如今必有辨浮沉識  
深淺底漢試出來定當水脉看有麼如無且  
將渙父笛閑向海邊吹 大瀉智云曙色未  
分人盡望及乎天曉也尋常

師再參馬祖侍立次祖以目視禪牀角拂子師云即  
此用離此用祖云爾向後開兩片皮將何爲人師  
取拂豎起祖云即此用離此用師挂拂舊處祖振  
威一喝師當下大悟直得三日耳聾

汾陽昭云悟去便休說什麼三日耳聾 石  
門聰云若不三日耳聾何得悟去汾陽云我

與麼道較他石門半月程

雪竇顯云竒恠

諸禪德如今列其派者多究其源者少總道  
百丈於喝下大悟還端的也無然刁刀相似  
魚魯參差若是明眼漢謾他一點不得只如  
馬師道尔後開兩片皮將何爲人百丈豎拂  
爲復如虫禦木爲復啐啄同時諸人要會三  
日耳聾麼大冶精金應無變色 東林總云  
當言不避截舌當爐不避火逆佛法豈可曲  
順人情東林今日向驪龍窟內爭珠去也百  
丈大智不無他三日耳聾汾州石門爭免个



二俱瞎漢只這三箇老漢還曾悟去也無良  
父云祖禰不了殃及兒孫

續泐潭英云大眾且道馬祖當時是百丈悟了  
喝不悟了喝衆中有人檢點得出出來道看  
山僧與汝證明若無山僧今日不惜眉毛爲  
汝註破良久云前三三後三三 雲蓋智云  
發大機顯大用非馬祖而誰能爲即此用離  
此用獨百丈得其旨爲甚麼被馬祖一喝直  
得三日耳聾要會麼不入驚人浪難逢稱意  
魚 黃龍新云黃龍路見不平要問雪竇既

是大冶精金應無變色爲甚麼三日耳聾要  
會麼從前汗馬無人識只要重論蓋代功

後黃蘗因師舉不覺吐舌退後師云子已後莫繼嗣  
馬大師去蘗云不然今日因和尚舉得見馬祖大  
機大用且不識馬祖若嗣馬祖已後喪我兒孫師  
云見與師齊減師半德子甚有超師之見有本  
少異

師因雲巖問和尚每日區區爲阿誰師云有一人要  
巖云因甚不教伊自作師云他無家活

師示衆云併却咽喉唇吻速道將來時瀉山云某甲  
不道請和尚道師云不辭與汝道以後喪我兒孫

五峰云和尚亦須併却師云無人處斫額望汝雲  
巖云某甲有道處請和尚舉師舉了巖云師今有  
也師云喪我兒孫

師因普請鋤地次有一僧舉起鋤頭忽聞鼓鳴乃拋  
下大咲便歸師云俊哉此是觀音入理之門歸院  
乃喚其僧問適來見什麼道理便與麼僧云適來  
肚飢聞鼓聲歸喫飯去師乃笑而矣或瀉山一日  
見火頭聞鼓聲放下火抄撫掌大笑訓詰如前香巖

錄有亦類  
於此不收

鏡清怱云當時瀉山會裏無一人 卧龍云

當時瀉山有一人

續昭覺勤云者僧洪音大震直得千五百人眼  
目定動及乎勘證將來却打箇背翻筋斗若  
不是瀉山爭見汗馬功高及乎道有一人只  
得一半道無一人只得一半今日鐘魚鼓板  
齊震有呵呵大笑向道觀音菩薩來也

師因西堂問尔向後作麼生開示於人師以手卷舒  
兩邊堂云更作麼生師以指點空三下

師凡叅次有一老人常隨衆聽法衆人退老人亦退  
忽一日不退師遂問前面立者復是何人老人云

某甲非人也於過去迦葉佛時曾住此山因學人問大修行底人還落因果也無某甲對云不落因果五百生隨野狐身今請和尚代一轉語貴脫野狐身遂問大修行底人還落因果也無師云不昧因果老人於言下大悟作禮云某甲已脫野狐身住在山後敢告和尚乞依亡僧事例師令維那白椎告衆食後送亡僧大衆言議一衆皆安涅槃堂又無病人何故如是食後師領衆至山後巖下以杖挑出一死野狐乃依法火葬師至晚上堂舉前因緣黃蘗便問古人錯祇對一轉語隨五百生野

狐身轉轉不錯合作箇什麼師云近前來與你道蘗遂近前與師一掌師拍手笑云將爲胡鬚赤更有赤鬚胡

馮山祐在會下作典座司馬頭陀舉前話問馮山山乃撼門扇三下司馬云太麤生馮云佛法不是這箇道理馮山又舉問仰山仰云黃蘗常用此機馮云天生得從人得仰云亦是稟受師承亦是自性宗通馮云如是如是天聖泰云三生六十劫

續法昌遇云敢問諸人不落因果爲什麼隨野

狐不昧因果爲什麼脫野狐直饒道得落處  
分明也未出他野狐窟裏法昌當時若見但  
與他拈出雪峯古鏡教伊動轉不得然後放  
出紫胡狗子盡却性命免見兒孫今日成群  
作隊法昌與麼舉論大似持螯酌海明眼人  
前一場笑具何故曾經大海難爲水慣聽無  
絃不易琴 黃龍新問元首座百丈野狐話  
意作麼生座云甜瓜徹蒂甜苦瓠連根苦師  
肯之 大滙智云費盡自己心笑破他人口  
徑山杲云不落與不昧半明與半晦不昧與

不落兩頭空索索五百生前箇野狐而今冷  
地謾追呼喝一喝云座中既有江南客何必  
樽前唱鷓鴣

越州大珠慧海禪師問座主大德講何經主云金剛  
經師云講得幾座主云二十餘座師云此經是誰  
說主抗聲云禪師何得相弄豈不知是佛說耶師  
云若言有所說即爲謗佛是人不解我所說義若  
言不是佛說又是謗經請大德說看主無語師云  
若以色見我以音聲求我是人行邪道不能見如  
來大德且那箇是如來主云某甲到此却迷師云

從來未悟說甚麼却迷主云請禪師說師云汝講  
二十餘座却不識如來主作禮云願垂開示師云  
如來者則諸法如義何得忘却主云是是師云亦  
未是在主云經文分明那得未是師云大德如不  
主云如師云木石如不主云如師云大德如同木  
石不主云如同木石師云大德與木石何別主無  
語乃歎云此上人者難為酬對

信州鷺湖大義禪師因唐憲宗詔入內論議有一法  
師問欲界無禪禪居色界此土憑何而立名禪師  
云法師祇知欲界無禪不知禪界無欲法師云如

何是禪師以手點空法師無對憲宗云法師講無  
限經論只這一點尚不奈何

師因問諸碩德行住坐卧畢竟以何為道有對云知  
者是師云不可以智知不可以識識何謂知者是  
有對云無分別是師云善能分別諸法相於第一  
義而不動安得無分別是有對云四禪八定是師  
云佛身無為不墮諸數安得四禪八定是耶時舉  
眾杜口

續徑山杲云相罵饒你接嘴相唾饒你泼水  
池州杉山智堅禪師與歸宗南泉路次逢一虎各從

邊過了泉乃問宗云適來見虎似箇什麼宗云似  
箇猫兒宗却問師師云似箇狗子宗又問泉泉云  
似箇大蟲

師因普請擇蕨菜次南泉提起一莖云這箇大好供  
養師云非但這箇百味珍羞他亦不顧泉云雖然  
如是箇箇須嘗過始得

翠巖芝云只如杉山與麼道還有免得麼若  
免得去未具眼在若免不得又違前話

師因喫飯次南泉收生飯云生叻師云無生泉云猶  
是未纔行數步師召云長老泉迴顧云作麼師云

莫道是未

澧州茗溪道行禪師有云吾有大病非世所醫後僧  
問曹山承古有言吾有大病非世所醫未審喚作  
什麼病曹云攢簇不得底病僧云一切衆生還有  
此病也無山云人人盡有僧云和尚還有此病也  
無山云正覓起處不得僧云一切衆生爲什麼不  
病山云衆生若病即非衆生僧云未審諸佛還有  
此病也無山云有僧云既有爲甚不病山云爲伊  
惺惺

撫州石鞏慧藏禪師昔爲獵人趁鹿從馬祖菴前過

問祖還見鹿不祖云汝是何人師云射獵人祖云  
汝一箭射幾個師云一箭射一个祖云汝不善射  
師云和尚善射不祖云吾一箭射一羣師云彼此  
是生命何射他一羣祖云既知如是何不自射師  
云若教某甲自射即無下手處祖云這漢曠却無  
明煩惱今日頓息師當時擲下弓箭投祖出家

清涼欽云且道作麼是一箭射一羣底道理  
直是三千大千世界生命也不消一箭  
雪竇顯云馬師一箭一群信彩射得有甚用處  
不如石鞏一箭一箇却是好手雪竇今日効

古人之作擬放一箭高聲喝云看箭又云中  
也 翠岩芝云馬祖一箭一群猶未善在山  
僧一箭射蠶動含靈無不中者雖然如是只  
道得一半更有一半留與諸上座道

師凡見僧以弓架箭示之一日三平至師云看箭三  
平乃撥開眉云此是殺人箭活人箭又作麼生師  
乃扣弓弦三下平便作禮師云三十年架一張弓  
兩隻箭只射得半箇聖人遂拗折弓箭平後舉似  
大顛顛云既是活人箭爲什麼向弓弦上辨平無  
對顛云三十年後要人舉此話也難

雲門偃問長慶作麼生道免得他道半箇聖  
人長慶云若不還價爭辨真偽門云入水見  
長人 雪竇顯云要先拗折不難爭奈三平  
中的了也然則老宿要活三平且未免張弓  
架箭首山念云人人盡道三平中的莫屈佗  
也無良久云機關不是韓光作莫把曾襟當  
等閑 支提愛云射虎不真徒勞没羽

袁州南源道明禪師因洞山來叅纔上法堂師云已  
相見了也洞便下去至明日却上問昨日已蒙和  
尚慈悲不知甚處是與某甲已相見處師云心心

無間斷流入於性海洞云洎放過遂辭去師云多  
學佛法廣作利益洞云多學佛法即不問如何是  
廣作利益師云一物莫違即是

鼎州中邑洪恩禪師因仰山至謝戒師乃於禪牀上  
拍手云嗚唧嗚唧仰從西過東從東過西復向中  
心立然後謝戒師云什麼處得此三昧仰云於曹  
溪脫印子學來師云汝道曹溪用此三昧接什麼  
人仰云接一宿覺仰復問和尚甚處得此三昧師  
云我於馬大師處學來

瑯琊覺云愁人莫向愁人說



師因仰山問如何得見性去師云譬如一室有六窓  
內有一獼猴外有獼猴從東邊喚狴狴獼猴即應  
如是六窓俱喚俱應仰山禮謝起云適蒙和尚譬  
喻無不了知更有一事只如內獼猴瞌睡外獼猴  
欲相見如何師下繩牀執仰山手作舞云狴狴與  
汝相見了

雲居錫云中邑當時不得仰山者一句語何  
處有中邑也 崇壽稠云還有人定得此道  
理麼若定不得只是箇弄精魂脚手佛性義  
在什麼處 報慈慈云若不是仰山爭得見

中邑且道什麼處是仰山得見中邑處

洛京佛光如滿禪師因唐順宗問佛從何方來滅向  
何方去既言常住世佛今在何處師云佛從無爲  
來滅向無爲去法身等虛空常在無心處有念歸  
無念有住歸無住來爲衆生來去爲衆生去清淨  
真如海湛然體常住智者善思惟更勿生疑慮帝  
又問佛向王宮生滅向雙林滅住世四十九文言  
無法說山河及大海天地及日月時至皆歸盡誰  
言不生滅疑情猶若斯智者善分別師云佛體本  
無爲迷情妄分別法身等虛空未曾有生滅有緣

佛出世無緣佛入滅處處化衆生猶如水中月非常亦非斷非生亦非滅生亦未曾生滅亦未曾滅了見無心處自然無法說

潭州三角山總印禪師示衆云若論此事眨上眉毛早是蹉過了也時麻谷出問眨上眉毛即不問如何是此事師云蹉過也谷乃掀禪牀師便打

長慶稜代云悄然 保福展云三角賊過後張弓 雪竇顯云兩箇有頭無尾漢眉毛未會眨上說什麼此事蹉過尋有僧問眉毛爲甚不眨上師便打

續昭覺勤云喫作此事已是好肉剝瘡了也何況更云眨上眉毛早已蹉過麻谷雪竇賊過後張弓則故是更有一箇驀拈主丈下座

池州魯祖寶雲禪師尋常見僧來便面壁南泉聞乃云我尋常向僧道佛未出世時會取尚不得一箇半箇他溜地驢年去

保福展問長慶稜云只如魯祖節文在甚處被南泉溜麼道稜云退已讓人萬中無一羅山閑云陳老師當時若見背上與五火抄何故爲伊解放不解收 玄沙備云我當時

若見也與五火抄 雲居錫云羅山玄沙總

與麼道為復一般別有道理若擇得出許上

座佛法有去處 報慈遂云南泉為復是唱

和語不肯語 翠巖芝云何勞如此若有僧

來見箇什麼知時好又云我即不然未具胞

胎不得會會得即打折你腰

續徑山杲云魯祖不得南泉幾乎覷破壁

師因洞山來參禮拜了侍立少頃而出却再入來師

云抵恁麼抵恁麼所以如此洞云大有人不肯師

云作麼取汝口辯洞乃侍奉數月

師因僧問如何是不言言師云汝口在什麼處僧云

無口師云將什麼喫飯僧無對

洞山价代云他不飢喫什麼飯 雪竇顯云

好劈脊棒這般漢開口了合不得合口了開

不得

續汾陽昭云只為不會 五祖戒云和尚不妨

具眼 黃龍新云雪竇只知這僧開口了合

不得合口了開不得殊不知魯祖被者擔板

漢勘破 天童覺云這僧只解握死蛇頭不

能捋猛虎鬚當時待他問你口在什麼處便

與一喝拂袖便行直饒魯祖全機徃徃做手脚不及

伊闕伏牛山自在禪師與馬祖馳書去忠國師處國師問大師有何語句示徒師云即心即佛國師云是什麼語話良久又問此外更有何言教師云非心非佛或云不是心不是佛不是物國師云猶較些子師云馬師即恁麼和尚此間如何國師云三點如流水曲似刈禾鎌

雪竇顯向猶較些子處便喝又向曲似刈禾鎌處云是甚麼語話也好與一撥見之不取

千載難忘 瀉山喆云當時但呵呵大笑後

問國師此間如何待云三點如流水又呵呵大笑教他國師進且無門退亦無路何故入虎穴撩虎兇湏是其人

續姜山方云大小國師有頭無尾待伊道不是心不是佛不是物亦向道是什麼語話豈不

光前絕後  
毗陵芙蓉太毓禪師一日因行食與龐公公纔接師云生心受施淨名早呵去此一機居士還甘不公云當時善現豈不作家師云非關他事公公食到

口邊被人奪却師乃下食公云不消一句

續昭覺勤云善現作家芙蓉奇特盡被龐居士

一時領過了也只如居士道不消一句且道  
是那一句端坐受供養施主常安樂

師因龐公問馬祖著實爲人處還分付吾師不師云  
某甲尚未見他作麼生知他著實處公云祇此見  
知也無討處師云居士也不得一向言說公云一  
向言說師又失宗若作兩向三向師還開得口麼  
師云直似開口不得可謂實也公撫掌而去

續蔣山勲云芙蓉何不道分付與我待問如何

是著實處便好與一掌待他眼睛定動更與  
一掌何故且要打斷許多葛藤

潭州東寺如會禪師因仰山來叅乃問汝何處人仰  
云廣南人師云我聞廣南有鎮海明珠是不仰云  
是師云此珠作何形狀仰云白月即現黑月即隱  
師云汝將得來不仰云將得來師云何不呈似老  
僧仰云某甲昨到瀉山蒙索此珠直得無言可對  
無理可伸師云真獅子兒善能哮吼如螞蟻蟲向  
蚊子眼睫上作窠於十字街頭大叫云土曠人稀  
相逢者少

續蔣山勲云東寺只索一顆仰山傾出一栲栳  
師因崔相國入殿見崔拋糞於佛頭上乃問一切衆  
生皆有佛性為甚却拋糞於佛頭上師云他終不  
向鷄子頭上拋

袁州楊歧甄叔禪師因禪月問如何是祖師西來意  
師呈起數珠月罔措師云會麼月云不會師云專  
甲參見石頭月云見石頭得何意旨師指庭前鹿  
云會麼月云不會師云渠儂得自由或出柏岩錄

汾州無業大達國師問馬祖如何是祖師西來密傳  
心印祖云大德正鬧在且去別時來師纔出祖召

云大德師迴首祖云是什麼師忽領悟便作禮祖  
云這鈍漢禮拜作什麼

師又問馬祖云三乘至理粗亦研窮嘗聞禪宗即心  
是佛實未明了伏願和尚慈悲指示祖云即你不  
了底心是更無別物迷即衆生悟即是佛如拳作  
掌如掌作拳師於言下知歸

五臺山鄧隱峰禪師在襄州破威儀堂只着襯衣於  
砧推邊拈椎云道得即不打于時大衆默然師便  
打一下

法眼益云鄧隱峰奇恠甚奇恠要且打不着

又云其時一衆出自偶然 翠巖芝云此語  
有勘破處且道勘破阿誰 雪竇顯云果然  
果然

續東禪觀云彼時堂中是有人耶無人耶若有  
人可容得伊若無人爭容得伊又云笑殺旁  
觀

師辭馬祖祖云甚處去師云石頭去祖云石頭路滑  
師云竿木隨身逢場作戲便去繞到石頭遂遠禪  
林一匝振錫一下問是何宗旨頭云蒼天蒼天師  
無吾即包去 似馬祖祖云汝更去見他道蒼天汝

語師  
迴律似力

便噓兩聲師又去一依前問頭乃噓兩聲師又無  
語歸舉似馬祖祖云向汝道石頭路滑

師一日因推車次馬祖展脚在路上坐師云請師收  
足祖云已展不縮師云已進不退乃推車碾損祖  
脚祖歸法堂執斧子云適來碾損老僧脚底出來  
師便出於祖前引頸祖乃置斧

磁州馬頭峯神藏禪師示衆云知而無知不是無知  
而說無知後南泉云與麼依師道始得一半

黃蘗運云不是南泉剝他要圓前話

定州柏巖明哲禪師因洞山與密師伯到師問二上

座什麼處來洞云湖南師云觀察使姓什麼洞云  
不得姓師云名什麼洞云不得名師云還理事也  
無洞云自有廊幕在師云還出入不洞云不出入  
師云豈不出入洞拂袖出去師明日侵晨入堂召  
二上座近前師云昨日問上座話不稱老僧意一  
夜不安今請上座別一轉語若慳老僧意便開粥  
相伴過夏洞云却請和尚問師云豈不出入洞云  
太尊貴生師乃開粥同過夏或藥山下鄂云  
續天童傑云明投暗合八面玲瓏不犯當頭轉  
身有路曹洞門下足可觀光若是臨濟兒孫

捧折也未放在當時若見他道不委姓劈脊  
便與一拳這裏拶得身轉非但開粥相延亦  
可明窻下安排有麼有麼喝云漆桶桑堂去  
京兆興善惟寬禪師因僧問道在何處師云只在目  
前僧云我何不見師云汝有我故所以不見僧云  
我有我故即不見和尚見不師云有汝有我展轉  
不見僧云無汝無我還見不師云無汝無我阿誰  
求見

潭州龍山和尚和曰因洞山與密師伯到乃問此山  
無路闍梨向甚處來洞山云和尚從何而入師云



我不曾雲水洞云和尚住此山多少時師云春秋  
下涉洞云和尚先住此山先住師云不知洞云爲  
甚不知師云我不爲人天來洞云和尚得何道理  
便住此山師云我見兩箇泥牛闢入海直至如今  
無消息

鄂州無等禪師謁王常侍辭退纔出門王乃召云和  
尚師廻首王遂敲露柱三下師以手作圓相撥三  
撥便行

洪州百丈惟政禪師一日謂衆曰汝等與我開田了  
我爲汝說大義僧開田了請和尚說大義師乃展

開兩手

有本悞指  
大智禪師

白雲端云百丈說大義只止於此當時再參  
馬祖底向甚處去也若言更有在未免與蛇  
畫足且道作麼生見得百丈老人立地處乃  
云客來無茶點蒿湯當禮儀 瀉山喆云百  
丈說大義可謂今古罕聞光前絕後大瀉即  
不然但向道開田勞力請歸堂歇教他天下  
衲僧亡鋒結舌何故鶴有九臯難翦翼馬無  
千里謾追風

續天童華云白雲要見百丈再參馬祖底直是

好笑笑須三十年又道作麼生得知百丈立  
地處也與笑三十年客來無茶點蒿湯當禮  
儀也與笑三十年三笑而九十年為復笑白  
雲批判未當為復別有道理汝諸人若檢點  
得出山僧主丈兩手分付苟或未然幾度醉  
歸明月夜笙歌引出畫堂前

師問南泉諸方善知識還有不說似人底法也無泉  
云有師云作麼生是泉云不是心不是佛不是物  
師云恁麼即說似人了也泉云某甲即與麼師伯  
作麼生師云我又不是善知識爭知有說不說底

法泉云某甲不會請師伯說師云我大煞為汝說  
了也

馮山喆云百丈只知瞻前不知顧後當時待  
伊道某甲不會但云老僧亦不會百丈若下  
得此一轉語非唯與南泉為宗匠亦乃與天  
下人為宗匠

京兆草堂和尚曾叅海昌

即蓋官也

昌問什麼處來師云

道場來昌云這裏是什麼所在師云賊不打貧兒  
家

汾陽昭代云但和聲打

南嶽西園菴禪師因自燒浴僧問和尚不使沙彌童  
行何得自燒浴師拊掌三下後僧舉似曹山山云  
一等是箇拍手拊掌就中西園竒恠俱胝一指頭  
禪蓋爲承當處不諦僧却問曹山西園拊掌豈不  
是奴兒婢子邊事山云是僧云向上更有事也無  
山云有僧云如何是向上事山叱云這奴兒婢子  
潭州秀溪和尚因谷山問聲色純真如何是道師云  
亂道作什麼山却從西過東師云若不與麼即禍  
事山又從東過西師遂下禪床纔行兩步山却捉  
住云聲色純真事作麼生師便與一掌山云三十

年後要一箇人下茶也無師云要谷山老漢作什  
麼山呵呵大笑

郢州大陽伊禪師到石林林云近日有一般禪師向  
目前指教人了取目前事作箇爲人還會文彩未  
兆時也無師云擬向這裏致一問問和尚不知可  
不林云荅汝已了莫道可不師云還識得目前也  
末林云是目前作麼生識師云要且遭人點檢林  
云誰師云某甲林便喝師乃退步立林云汝只解  
瞻前不解顧後師云雪上更加霜林云彼此無便

宜或曰師到齊峯

鎮州金牛和尚凡自做飯供養衆僧每至齋時昇飯  
桶到僧堂前作舞云菩薩子喫飯來乃撫掌大笑  
長慶稜云大似因齋慶讚 大光誨因僧問  
云長慶道因齋慶讚意旨如何光乃作舞僧  
禮拜光云見甚道理便禮拜僧却作舞光云  
這野狐精 雪竇顯云雖然如是金牛不是  
好心

師因臨濟來乃橫按拄杖方丈前坐濟遂拊掌三下  
歸堂去或曰拍師却下去人事了便問賓主相見  
各有軌儀上座何得無禮濟云道什麼師擬開口

濟便打一坐具師作倒勢濟又打一坐具師云今  
日不着便遂歸方丈

瀉山祐問仰山此二尊宿還有勝劣不仰云  
勝即總勝劣即總劣

續瀉山果云一人焦磚打着連底凍一人得便  
宜是落便宜具眼者辨取

江西北蘭讓禪師因湖塘亮長老問伏承師兄畫得  
先師真暫請照禮師以兩手撥開曾示之亮便禮  
拜師云莫禮莫禮亮云師兄錯也某甲不禮師兄  
師云汝禮先師真亮云因什麼教某甲莫禮師云

何曾錯

韶州乳源和尚示衆云西來的的意也不易舉唱時  
有僧出師劈脊便打云如今是什麼時節出頭來  
便歸方丈

保福展代云為和尚不惜身命 長慶稜云

我即不然福云作麼生慶云不妨不妨 承

天宗云宗乘也不易扶豎這兩箇老漢扶不

起我道這僧若不出頭棒即是乳源自喫

續為山果云者僧若具眼纔聞語聲未絕只向

道老和尚少賣弄不唯勘破乳源亦乃坐斷

天下人舌頭

筠州道遙和尚一日陞堂時鹿西和尚侍立乃云念  
念攀緣心心求寂師云昨日亦有人滑麼道西云  
道什麼師云不知西云請和尚道師以拂子驀口  
打西拂袖便出師云大眾且看直是頂門上具眼  
也鑒他不破

續蔣山懃云老僧雖頂門無眼也驗得你骨出  
何也古墓毒蛇頭戴角南山猛虎尾吒啞

洪州水潦和尚問馬祖如何是西來的的意祖乃當  
曾踏倒師忽契悟起來拊掌大笑云也大奇也大

竒百千三昧無量妙義只向一毛頭上一時識得  
根源去乃作禮而退

續瑯瑯覺云大眾你道水潦還曾悟也未  
童覺云馬大師不合放過待伊起來恁麼道  
但問只者一毫頭從甚處得來待伊擬議更  
與一踏

洪州西山亮座主因叅馬祖祖問講什麼經師云心  
經祖云將什麼講師云將心講祖云心如工伎兒  
意如和伎者六識為伴侶爭解講得經師云心既  
講不得莫是虛空講得麼祖云却是虛空講得師

拂袖而去祖乃召云座主師迴首祖云從生至老  
只是這箇師因而有省遂隱西山

續法眼益云看他古人恁麼慈悲教人如今作  
麼生會莫聚頭向者裏妄想

齊峯和尚

一本稱高峯

一日龐居士入院師云俗人頻頻

入院討箇什麼士迴顧兩邊云誰恁麼道師乃喝  
一喝士云在這裏師云莫是當陽道麼士云背後  
底漚師迴首云看看士云草賊敗草賊敗師不對  
師因龐居士問此去峰頂有幾里師云什麼處去來  
士云可畏峻硬不得問着師云是少士云一二

三師云四五六士云何不道七師云纔有七便有  
八士云得也得也師云一任添取士云不得堂堂  
道師云還我恁麼時龐老主人公來士云少神作  
麼師云好个問訊問不著人士云將為將為

續天童華云發大機顯大用且非電光石火疾  
焰過風要須平地上嶮崖孤峻處平坦看他  
二老深入虎穴透徹淵源至於結角羅紋游  
刃磅礪得大自在因甚華頂峯未曾到只如  
齊峰云還我恁麼時龐老主人公來士云少  
神作麼歸宗向這裏擬着个眼也要諸人瞥

地良父云竹影掃階塵不動月穿波底水無  
痕

師一日與龐居士並行士乃前行一步云我強如師  
一步師云無背向老翁要爭先在士云苦中苦未  
是此一句師云怕公不甘士云老翁若不甘高峯  
堪作什麼師云若有棒在手打不解倦士便打一  
擗云不多好師始拈棒被士把住云這賊今日一  
場敗闕師笑云是我拙是公巧士乃拊掌出云平  
交平交

古寺和尚因丹霞至經宿侵晨粥熟行者只盛一鉢

與師又盛一椀自喫殊不顧丹霞霞遂自去盛粥  
喫行者云五更侵早起更有夜行人霞乃問師何  
不教訓行者得恁無禮師云淨地上不要點汚人  
家男女霞云幾不問過這老漢或出趙州語同  
烏曰和尚因玄紹二上座來參師問二禪伯發足什  
麼玄云江西師拈拄杖便打玄云久知和尚有  
此機要師云你既不會後面个僧祇對着紹擬近  
前師便打云信知同坑無異土參堂去

雪竇顯云宗師眼目須至溜麼如金翅孽海  
直取龍吞有般漢眼目未辨東西拄杖不知

顛倒只管說照用同時人境俱奪 瀉山喆

云烏曰大似巨靈逞擘太華之威蒼龍展奪  
珠之勢直得乾坤失色乃拈拄杖云諸人還  
識烏曰麼若也識去橫按鎊鎊寰中獨據若  
也未識棒頭有眼明如日卓拄杖下座

續白雲端云衆中商量道拄杖在烏曰手裏以  
強凌弱有什麼難苦哉作者般見解水亦難  
消所以道醍醐上味為世所珍遇斯等人翻  
成毒藥要識烏曰麼橫按鎊鎊全正令太平  
寰宇斬癡頑 昭覺勤云雪竇明辨古今分



別邪正若不知有爭恁麼道雖然如是只見  
烏曰放行處未明烏曰把住處要知烏曰把  
住處麼直得釋迦彌勒猶爲走使不敢正眼  
覷着若使據令而行盡大地人並須喫棒

師問僧近離甚處僧云定州師云定州法道何似這  
裏僧云不別師云若不別更轉彼中去便打僧云  
棒頭有眼不得草草打人師云今日打着一箇也  
又打僧便出去師云屈棒元來有人喫在僧云爭  
奈杓柄在和尚手裏師云汝若要山僧迴與汝僧  
近前奪師手中棒打師三下師云屈棒屈棒僧云

有人喫在師云草草打着个漢僧禮拜師云却與  
麼去也僧大笑而出師云消得滑麼消得滑麼  
石曰和尚叅馬祖祖云什麼處來師云烏曰來祖云  
烏曰近日有何言句師云幾人到此茫然祖云茫  
然且致悄然一句作麼生師乃近前三步祖云我  
有七棒寄打烏曰你還甘不師云和尚先喫某甲  
後甘

續昭覺勤云草窠裏撥出一箇半箇有什麼共  
語處雖然如是猶放過一着在

松山和尚一日與龐居士坐次師拈起尺子云居士

還見麼士云見師云見箇什麼士云松山師云不  
得道著士云爭得不道師拋下尺子士云有頭無  
尾得人憎師云不是這老子今日還道不及士云  
不及什麼處師云有頭無尾處士云強中得弱即  
得弱中得強即無師把住云這老漢就中無話處  
師因與龐居士喫茶次士舉起橐子云人人盡有分  
因什麼道不得師云祇爲人人盡有所以道不得  
士云阿兄爲甚却道得師云不可無言也士云灼  
然灼然師便喫茶士云阿兄喫茶何不揖客師云  
誰士云龐公師云何須更揖後丹霞聞舉乃云若

不是松山泊被箇老翁作亂一上士聞乃令人傳  
語何不會取未舉起橐子時

本溪和尚因龐居士問丹霞打侍者意旨如何師云  
大老翁見人長短在士云爲我與師同叅方敢借  
問師云若與麼從頭舉來共你商量士云大老翁  
不可共你說人是非師云念翁年老士云罪過罪  
過

師又問龐居士達磨西來第一句作麼道士云誰記  
得師云可謂無記性士云舊日事不可東道西說  
師云如今事作麼生士云一辭不措師云智人前

說添他多少光彩士云阿師眼能大師云是與麼  
始得為絕朕之說士云眼裏著一物不得師云日  
正盛難為舉目士云穿過髑髏去在師彈指云誰  
辨得伊士云這老漢有甚奇特處師便歸方丈  
師一日坐次龐居士至師纔顧視士以拄杖畫一圓  
相師近前踏却士云與麼不與麼師亦畫一圓相  
士亦近前踏却師云與麼不與麼士遂拋下拄杖  
而立師云來時有杖去時無杖士云幸自圓成徒  
勞目視師拊掌云奇哉奇哉一無所得士拈杖便  
行師云看路看路

石林和尚一日問龐居士云某甲有箇借問居士莫  
惜言句士云便請舉來師云元來惜言句士云這  
箇問訊不覺落他便宜師乃掩耳士云作家作家  
浮盃和尚因凌行婆來作禮問盡力道不得底句分  
付阿誰師云浮盃無剩語婆云未到浮盃不妨疑  
着師云別有長處不妨拈出婆斂手哭云蒼天中  
間更添寬苦師無語婆云語不知偏正理不知倒  
邪為人即禍生後僧舉似南泉泉云苦哉浮盃被  
這老婆摧折一上婆聞笑云王老師猶少機關在  
時有幽州澄一禪客乃問婆南泉為甚少機關婆

哭云可悲可痛澄一箇措婆乃問會麼澄一合掌  
而立婆云伎死禪和如麻似粟後澄一舉似趙州  
州云我若見這臭婆問教口啞澄一云未審和尚  
怎生問他州便打澄一云爲甚却打某甲州云似  
這伎死禪和不打更待何時婆聞却云趙州合喫  
婆手中棒州聞哭云可悲可痛婆聞乃歎云趙州  
眼光燦破曰天下州聞令人去問云如何是趙州  
眼婆乃豎起拳州聞乃作頌寄云當機覲面提覲  
面當機疾報你凌行婆哭聲何得夫婆答云哭聲  
師已曉已曉復誰知當時塵鷄國幾喪目前機

洞安和尚問僧近離甚處僧云東川師云雙澗孤松  
煙青月白那箇是上座主人公僧云始屆洞安便  
遭此問師云記劍刻舟破珠求影豈不是闍梨境  
界喫茶去僧云那箇是洞安正主師云途中駒子  
不勝驂騮僧禮拜師云胡人打令舞拍全無  
百靈和尚一日路次見龐居士乃問昔日南嶽得力  
句曾舉向人麼士云曾舉來師云舉向甚人士以  
手自指云龐公師云直是妙德空生也讚之不及  
士却問師得力句是誰得知師便戴笠子而去士  
云善爲道路師一去更不迴首

續徑山杲云這箇話端若不是龐公幾乎錯舉  
似人雖然如是百靈輸他龐老一着何故當  
時若不得箇破笠頭遮却髑髏有甚面目見  
他龐公

師一日問龐居士云道得道不得俱未免汝且道未  
免箇甚麼士以瞬目對之師云奇特更無此也士  
云師錯許人師云誰不恁麼士珍重而去  
師因龐居士至遂把住云今人道古人道居士作麼  
生道士與一掌師云不得道著士云道必有過師  
云還我一掌來士便近前云你試下手看師拂袖

便行

濛溪和尚問僧甚處來僧云定州來師云定州近日  
有甚奇特事僧云某甲旦過只聞鹽貴米賤苦無  
奇特事師云我者裏也只如此麤粥淡飯與僧別  
無奇特事你又來者裏覓箇什麼僧云某甲不會  
乞師慈悲師云賴你不會若會我即輸汝一半道  
理首座晚間上問云和尚適來勘僧爲什麼道輸  
汝一半道理師云賴得汝舉老僧泊合忘却首座  
云請和尚爲某甲說師云你即忘前失後我又忘  
後失前首座方去師喚轉云恰不得舉着近日師

僧只說鹽貴米賤並不將佛法為事忽然頻頻舉  
着喪却你性命不難

則首座人因與龐居士摘茶次士問法界不容身師  
還見我不師云不是老僧洎答公話士云有問有  
答蓋是尋常師不對士云莫怪適來容易借問師  
亦不顧士喝云這無禮儀老漢待我一一舉似明  
眼人去在師乃拋下茶籃便歸

雪竇顯云則川只解把定封疆不能同生同  
死當時與拏下幞頭誰敢喚作龐居士

續蔣山懃云兩回不顧拋籃便歸且道旨歸何

處還會麼苦瓠連根苦甜瓜徹蒂甜則川老  
漢經事多矣

師一日在方丈內坐居士來見乃云只知端居丈室  
不覺僧到叅時師垂下一足士便出行三两步却  
迴師乃收足士云可謂自由自在師云我是主士  
云阿師只知有主不知有客師喚侍者點茶士作  
舞而出

師一日問龐居士還記得初見石頭時道理麼士云  
猶得阿師重舉師云情知久叅事慢士云則川老  
耄不啻龐公師云二彼同時又爭幾許士云龐公

鮮健且勝阿師師云不是勝我只欠你一箇幪頭  
士拈下幪頭云恰與阿師相似師大笑而矣

襄州龐蘊居士問馬祖不昧本來人請師高著眼祖  
直下覷士云一種沒絃琴唯師彈得妙祖直上覷  
士乃作禮祖歸方丈士隨後入云弄巧成拙

雲峯悅云且道是賓家弄巧成拙主家弄巧  
成拙還有人揀得出麼若揀得出三十棒一  
棒也較不得若揀不出明年更有新條在惱  
亂春風卒未休

續瑯琊覺云一夜作竊不覺天曉 智海逸云

二老漢一箇開口了合不得一箇合口了開  
不得更有一箇未欲說破乃呵呵大笑歸方  
丈 徑山杲云馬大師覷上覷下即不無爭  
奈昧却本來人居士雖禮拜也是渾崙吞箇  
棗馬師歸方丈士隨後乃云弄巧成拙救得  
一半

居士一日向丹霞前叉手立少時却出去霞不願士  
却來坐霞乃向居士前叉手立少時便入方丈士  
云汝入我出未有事在霞云這老翁出出入入有  
甚了期士云略無些子慈悲心霞云引得這漢到

這田地士云把什麼引霞乃拈起居士幞頭云却似一箇老師僧士卻拈幞頭安霞頭上云一似箇少年俗人霞應諾三聲士云猶有些子氣息在霞乃拋下幞頭云大似箇烏紗巾士乃應諾三聲霞云昔時氣息爭忘得士彈指三下云動天動地居士因辭藥山山命十人禪客相送至門首士乃拍空中雪云好雪片片不落別處時有全禪客云落在甚處士遂與一掌全云居士也不得草草士云恁麼稱禪客闍老子未放你在全云居士作麼生士又與一掌云眼見如盲口說如啞

雪竇顯別初問云但握雪團便打

居士初問石頭不與萬法爲侶者是什麼人頭以手掩士口士於此豁然有省後又問馬祖祖云待你一口吸盡西江水來即向你道士於言下領解居士坐次問靈照云古人道明明百草頭明明祖師意你作麼生照云老老大大作箇語話士云你作麼生照云明明百草頭明明祖師意士乃笑居士因賣竹漉籬下橋喫撲女子靈照一見亦去爺邊倒士云你作什麼女云見爺倒地某甲相扶居士一日見丹霞來遂不語亦不起霞乃提起手中



拂子士拈起鎚子霞云只與麼別更有在士云此  
迴見兄不似於前霞云不妨減人聲價士云本來  
要折倒汝一上霞云與麼則啞却天然口也士云  
汝啞却本分猶累我啞却霞乃擲下拂子去士云  
然闍梨然闍梨霞不顧士云不唯患啞兼亦患聾  
居士一日見大同濟禪師乃提起竹漉籬云大同師  
濟不應士云石頭一宗到師處冰銷瓦解濟云不  
得龐公舉灼然如此士拋下漉籬云寧知不直一  
文錢濟云雖不直一錢欠他又爭得士作舞而去  
濟提起漉籬云居士迴首濟作舞而去士拊掌

云歸去來歸去來

居士一日因丹霞總見便作走勢士云猶是拋身勢  
作麼生是嘖呻勢霞便坐士向前以拄杖畫箇七  
字霞遂於下畫箇一字士云因七見一見一忘七  
霞便起士云更坐少時猶有第二句在霞云向這  
裏著語得麼士遂哭出去

居士在洪州市賣竹漉籬見一僧緣化乃將一文錢  
問不辜負信施道理還道得麼若道得即捨僧無  
語士云你問我與你道僧便躡前問士云少人聽  
又云會麼僧云不會士云是誰不會

續集宗門統要卷第

卷

比丘懷瑛  
施財刊板

