

石倉十二代詩選

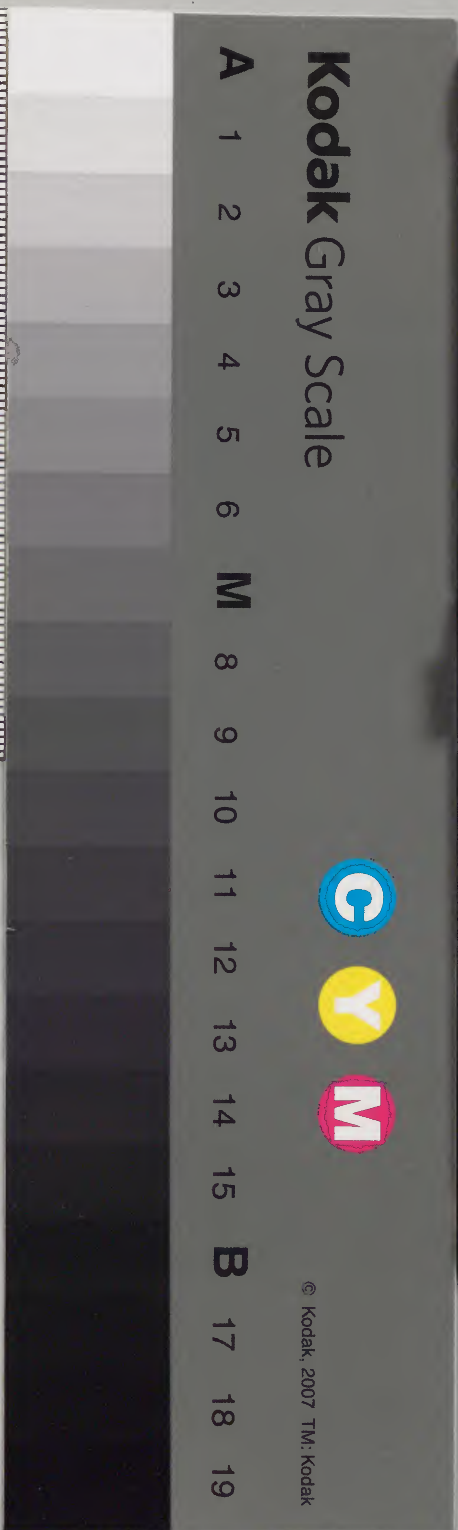
中唐六七

漢書門			
三	七	四	五
九	七	函	號
一	四	二	冊

內閣文庫			
三	九	函	號
三	七	四	五
九	七	函	號

內閣文庫			
番號	漢	3745	
冊數	142	(24)	
函號	319	25	

唐詩三十九





石倉十二代詩選

唐卷之三十九

中唐 六

明候官曹學佺閱

李嘉祐 字從一 趙州人

江上曲

淺草文庫

江心澹澹芙蓉花江口蛾眉獨浣沙可憐應是  
陽臺女坐對鷓鴣嬌不語掩面羞看北地人迴  
身忽作巫山雨蒼梧秋色不堪論千載依依帝  
子魂君看峰上斑斑竹盡是湘妃泣淚痕

傷吳中



館娃宮中春已歸闔閭城頭鶯已飛復見花開  
人又老橫塘寂寂柳依依憶昔吳王在宮闕館  
娃賣眼看花發舞袖朝欺陌上春歌聲夜怨江  
邊月古來人事亦猶今莫厭清觴與綠琴獨向  
西山聊一笑白雲芳草自知心

古典

十五小家女雙鬟人不如蛾眉暫一見可直千  
金餘自從得向蓬萊裏出入金輿乘玉趾梧桐  
樹上春鴉鳴曉伴君王猶未起莫道君恩長不

休姪好團扇苦悲秋君看魏帝鄴都裏唯有銅  
臺漳水流

送裴五歸京口

君罷江西日家貧爲一官還歸五陵去只向遠  
峰看暮色催人別秋風待雨寒遙知到三徑唯  
有菊花殘

送嚴維歸越州

艱難只用武歸向浙河東松雪千山暮林泉一  
水通鄉心綠綠草野思看青楓春日偏相憶裁



書寄剡中

送杜士瞻楚州觀省

風流與才思俱似晉時人  
淮月歸心速江花入興親  
雲深滄海暮柳暗白田春  
共道官猶小憐君孝養親

送裴宣城上元所居

水流過海稀爾去換春衣  
淚向檳榔盡身隨鴻鴈歸  
草思晴後發花怨雨中飛  
想到金陵渚歌對落暉

留別毗陵諸公

久作涪陽令丹墀忽再還  
淒涼辭澤國離亂到鄉山  
北固灘聲滿南徐草色閑  
知心從此別相憶鬢毛斑

送岳州司馬弟之任

岳陽天水外念爾一帆過  
野墅人煙迥山城鴈影多  
有時巫峽色終日洞庭波  
丞相今爲郡應無勞者歌

送張觀歸袁州



羨爾湘東去，煙花尚可親。  
綠芳深映鳥，遠岫遞迎人。  
饑欲啼初日，殘鶯惜暮春。  
遙憐謝客興，佳句又應新。

送王正字山寺讀書

欲究先儒教，還過支遁居。  
山階閑聽法，竹逕獨看書。  
向日荷新卷，迎寒柳半疎。  
風流有佳句，不似帶經鋤。

詠螢

映水光難定，凌虛體自輕。  
夜風吹不滅，秋露洗

還明。向燭仍分焰，投書更有情。  
猶將流亂影，來此傍簷楹。

至七里灘作

遷客投于越，臨江淚滿衣。  
獨隨流水遠，轉覺故人稀。  
萬木迎秋序，千峰駐晚暉。  
行舟猶未已，惆悵暮潮歸。

暮秋遷客增思寄京華

宋玉怨三秋，張衡復四愁。  
思鄉鴈北至，欲別水東流。  
倚樹看黃葉，逢人訴白頭。  
佳期不可失，落



日自登樓

送蘓脩往上海

愛爾無羈束。雲山恣意過。一身隨遠岫。孤棹任  
輕波。世事關心少。漁家寄宿多。蘆花泊舟處。江  
月柰人何。

題王十九茆堂

滿庭多種藥。入里作山家。終日能留客。凌寒亦  
對花。海鷗過竹嶼。門柳拂江沙。知爾卑棲意。題  
詩美白華。

送弘志上人歸湖州

山林唯僻靜。行住不妨禪。高月穿松逕。殘陽過  
水田。詩從宿世悟。法爲本師傳。能使南人敬。修  
持香火緣。

送陸士倫幸義興

陽羨蘭陵近。高城帶水閑。淺流通野寺。綠茗蓋  
春山。長吏先愁罷。遊人詎肯還。知君日清淨。無  
事掩重關。

和張舍人中書宿直



漢室留才子春宵直紫微對花閨闔靜過竹吏  
人稀草詔催添燭將朝欲更衣玉堂宜歲久且  
莫厭形闔

司勳王郎中宅送常九郎往濠州

憐爾因同舍看書似外家出關逢落葉傍水見  
寒花送遠添秋思將衰念歲華清淮倍相憶回  
首莫令賒

晚春送吉校書歸楚州

詩人饒楚思淮上及春歸舊浦菱花待閑門柳

絮飛高名鄉曲重少事道流稀定向漁家醉殘  
陽卧釣磯

送冷朝陽及第歸江寧

高第猶佳句諸生似者稀長安帶酒別建業候  
潮歸稚子歡迎棹隣人爲掃扉含情過舊浦鷗  
鳥亦依依

送越州辛法曹之任

但能一官適莫羨五侯尊山色垂趨府潮聲自  
到門綠塘剡溪路映竹五湖村王謝登臨處依



依今尚存

送樊兵漕潭州謁韋大夫

塞鴻歸欲盡北客始辭春  
零桂雖逢竹湘川少見人  
江花鋪淺水山木暗殘春  
修刺轅門裏多憐爾爲親

送兖州杜別駕之任

停車邀別乘促軫奏胡笳  
若見楚山暮因愁浙水  
除河堤上殘草村徑歷  
繁花更有堪悲處梁城  
春日斜

題裴十六少卿東亭

平津舊東閣深巷見南山  
卷箔嵐煙潤扶窓竹影  
閑傾茶兼落帽戀客不  
開關斜照窺簷下川禽  
時往還

同皇甫侍御題薦福寺一公房

虛室獨焚香林空靜磬長  
閑窺數竿竹老在一繩  
床啜茗翻真偈燃燈繼  
夕陽人歸遠相送步履  
屐出迴廊

和都管苗員外秋夜寓直對雨簡諸知己



歷代詩選 唐李從一  
多雨南宮夜仙郎寓直時漏長丹鳳闕秋冷白  
雲司螢影侵堦亂鴻聲出苑遲蕭條吏人散小  
謝有新詩

送從弟歸河朔

故鄉那可到令弟獨能歸諸將矜旄節何人重  
布衣空城流水在荒澤舊村稀秋日平原路蟲  
鳴桑葉飛

潤州楊別駕宅送蔣侍御收兵歸揚州

沴氣清金虎兵威壯鐵冠揚旌川色暗吹角水

聲寒人對輜輶醉花垂睥睨殘羨歸丞相閣空  
望舊門欄

仲夏江陰官舍寄裴明府

萬室邊江次孤城對海安朝霞晴作雨濕氣晚  
生寒苔色侵衣桁潮痕上井欄題詩招茂宰念  
爾欲辭官

送袁員外宣慰勸農畢赴洪州使院

聖主臨前殿殷憂遣使臣氣迎天詔喜恩發土  
膏春草色催歸棹鶯啼爲送人龍沙多道里流



水自相親

奉陪常潤州遊鶴林寺

野寺江城近，雙旌五馬過。  
禪心超忍辱，梵語問多羅。  
松竹閑僧老，雲煙晚日和。  
寒塘歸路轉，清磬隔微波。

送上官侍御赴黔中

莫向黔中路，令人到欲迷。  
水聲巫峽裏，山色夜郎西。  
樹隔朝雲合，猿窺曉月低。  
南方饒翠羽，知爾飲清溪。

江陰

西望香爐雪，千峯晚色新。  
白頭悲作吏，黃紙苦催人。  
多負登山屐，深藏漉酒巾。  
傷心公府內，手板日相親。

送友人入湘

聞說湘川路，年年苦水多。  
猿啼巫峽雨，月照洞庭波。  
窮海人還去，孤城鴈共過。  
青山不可極，來往自蹉跎。

同皇甫冉赴官留別靈一上人



歷代詩選 唐李從一 九  
法許廬山遠詩傳休上人獨歸雙樹宿靜與百  
花親對物雖留興觀空已悟身能令折腰客逕  
賞竹房春

送客遊荊州

草色隨驄馬悠悠共出秦水傳雲夢曉山接洞  
庭春帆影連三峽猿聲在四隣青門一分首難  
見杜陵人

入睦州分水路憶劉長卿

北闕忤明主南方隨白雲  
泂澗草色應接海  
鷗羣建德潮已盡新安江又分  
回看嚴子瀨朗詠謝安文  
雨過暮山碧猿吟秋日曛  
吳洲不可到刷鬢爲思君

送朱中舍遊江東

孤城郭外送王孫  
越水吳洲共爾論  
野寺山邊斜有逕  
漁家竹裏半開門  
青楓獨映搖前浦  
白鷺閑飛過遠村  
若到西陵征戰處  
不堪秋草自傷魂

自蘇臺至望亭驛人家盡空春物增思悵



然有作因寄從弟紆

南浦菰蒲覆白蘋東吳黎庶逐黃巾野棠自發  
空流水江燕初歸不見人遠樹依依如送客平  
田渺渺獨傷春那堪回首長洲苑烽火年年報  
虜塵

同皇甫冉登重玄閣

高閣朱欄不厭遊蕪葭白水遶長洲孤雲獨馬  
川光暮萬井千山海色秋清梵林中人轉靜夕  
陽城上角偏愁誰憐遠作秦吳別離恨歸心雙

淚流

題遊仙閣白公廟

仙冠輕舉竟何之薜荔緣階竹映祠甲子不知  
風馭日朝昏唯見雨來時霓旌翠蓋終難過流  
水青山空所思逐客自憐雙鬢改焚香多負白  
雲期

送皇甫冉往安宜

江臯盡日唯煙水君向白田何日歸楚地蕪葭  
連海迥隋家楊柳映堤稀津樓故市無行客山



歷代詩選 唐李後  
館瓦城閉落暉若問行人與征戰使君雙淚定  
霑衣

晚發咸陽寄同院遺補

咸陽晚眺淚堪垂征戰初休草色衰去路全無  
千里客秋田不見五陵兒秦家故事隨流水漢  
代高墳對古碑迴首青山獨不語羨君談笑萬  
年枝

早秋京口旅泊章侍御寄書相問因以贈  
之時七夕

移家避寇逐行舟厭見南徐江水流吳越征徭  
非舊日秣陵凋敝不宜秋千家閉戶無砧杵七  
夕何人望斗牛祗有同時驄馬客偏宜尺牘問  
窮愁

暮春宜陽郡齋愁坐忽聞枉劉七侍御新  
詩因以酬答

子規夜夜啼楸葉遠道逢春半是愁芳草伴人  
還易老落花隨水亦東流山臨睥睨恒多雨地  
接瀟湘畏及秋唯羨君爲周柱史手持黃紙到



滄州

送從弟永任饒州錄事參軍

一官萬里向千溪，水宿山行漁浦西。  
日晚長煙高岸近，天寒積雪遠峯低。  
蘆花渚裏鴻相叫，苦竹叢邊猿暗啼。  
聞道慈親倚門待，到時蘭葉正萋萋。

送馬將軍奏事畢歸滑州使幕

吳門別後蹈滄州，帝里相逢俱白頭。  
自嘆馬卿常帶病，還嗟李廣未封侯。  
棠梨宮裏瞻龍袞，細柳營前著豹裘。  
想到滑臺桑葉落，黃河東注荻花秋。

柳營前著豹裘，想到滑臺桑葉落。  
黃河東注荻花秋。

花秋

春日家

自覺勞鄉夢，無人見客心。  
空餘庭草色，日日伴愁襟。

愁襟

白鷺

江南綠水多，顧影逗輕波。  
落日秦雲裏，山高柰若何。

題前溪館



兩年謫宦在江西舉目雲山望自迷今日始知  
風土異濟陽南去鷓鴣啼

過烏公山寄錢起員外

雨過青山猿叫時愁人淚點石榴枝無端王事  
還相繫腸斷蕪葭君不知

寄王舍人竹樓

微吏身閑笑五侯西江取竹起高樓南風不用  
蒲葵扇紗帽閑眠對水鷗

李端

字正己嘉祐從子

九日贈司空文明

我有惆悵時待君醉時說長來逢九日難與菊  
花別摘却正開花暫言花未發

留別柳仲庸

惆悵流水時蕭條背城路離人出古亭嘶馬入  
寒戍江海正風波相逢在何處

野亭三韻送錢員外

野菊開欲稀寒泉流漸淺幽人步林後嘆此年  
華晚倚杖送行雲尋思故山遠



歸山招王遠

日長原野靜杖策步幽巘雉雒麥苗陰蝶飛溪  
草晚我生好閒放此去殊未返自是君不來非  
關故山遠

過谷口元贊善所居

入谷詢君來秋泉已難涉林間人獨坐月下山  
相接重露濕蒼苔明燈照黃葉故交一不見素  
髮何稠疊

東門送客

綠楊新草路白髮故鄉人既壯還應老遊梁復  
滯秦逢花莫漫折能有幾多春

送韓紳卿

春雨昨開花秋霜忽沾草榮枯催日夕去住皆  
須老君望漢家原高墳漸成道

古離別

水國葉黃時洞庭霜落夜行舟聞商估宿在楓  
林下此地送君還茫茫似夢間後期知幾日前  
路轉多山巫峽通湘浦迢迢隔雲雨天晴見海



歷代詩選 唐李正己  
橋月落聞津鼓人老自多愁水深難急流清霄  
歌一曲白首對汀洲

折楊柳送別

東城攀柳葉柳葉低于草少壯莫輕年年輕易  
衰老楊柳發通塘登高堪斷腸雨煙遙漠漠河  
樹近君鄉贈君折楊柳顏色豈能久上客莫沾  
巾佳人正迴首新柳送君行古柳傷君情突兀  
臨荒渡婆婆出舊營隋家兩岸盡陶宅五株平  
日暮偏愁望春山多鳥聲

妾薄命

憶妾初嫁君花鬟如綠雲迴燈入綺帳轉而脫  
羅裙折步教人學偷香與客熏容顏南國重名  
字北方聞一從失恩意轉覺自顛顛對鏡不梳  
頭倚窗空落淚新人莫恃新秋至會無春從來  
閉住長門者必是宮中第一人

巫山高和皇甫拾遺

巫山十二峯皆在碧虛中迴合雲藏日霏微雨  
帶風猿聲寒度水樹色暮連空愁向高唐望清



歷代詩選 唐李正己 其  
秋見楚宮

送戴徵士還山

柔桑錦臆雉相送到煙霞  
獨隱空山裏閑門幾  
樹花草生楊柳岸鳥轉竹林家  
不是謀生拙無  
爲末路嗟

送樂平苗明府

本自求彭澤誰云道里賒  
山從石壁斷江向弋  
陽斜草色隨楓樹雲陰暗荻花  
諸侯舊調鼎應  
重宰臣家

送郭補闕歸江陽

嘉陵天氣好百里見雙流  
帆影綠巴字鐘聲出  
漢州綠原春草晚蒼木暮猿愁  
正是風流地遊  
人易白頭

茂陵村行贈何兆

春天黃鳥轉野逕白雲閑  
解帶依芳草支頤想  
故山人行九州路樹老五陵間  
誰道臨邛遠相  
如自憶還

長安書事寄盧綸



弱冠家廬岳從師歲月深翻同老夫見殊寡少年心及此時方晏因之名亦沈趨途非要路避事樂空林素業在山下清泉當樹陰交游既凋喪離別代追尋向秀初聞笛鍾期久罷琴終期入靈洞相與鍊黃金

送友之蜀

東門春尚淺楊柳未成陰馬影愁斜日鶯聲怨故林隋宮江上遠梁苑雪中深獨有懷歸客難爲欲別心

送客赴江陵寄郢州郎士元

露下晚蟬愁詩人舊思秋沅湘莫留滯宛洛此遨遊飲馬逢黃菊離家值白頭竟陵明月夜爲上庾公樓

雨後遊輞川

驟雨歸山盡頽陽入輞川看虹登晚墅踏石過春泉紫葛藏仙井黃花出野田自知無路去迴步就人煙

送友人南遊



聞說湘川路，年年古木多。  
猿啼巫峽雨，月照洞庭波。  
窮海人還去，孤城鴈共過。  
青山不可到來，往獨蹉跎。

寄上舍人叔

車馬朝初下，看山憶獨尋。  
會知逢水盡，且愛入雲深。  
殘雨開斜日，新蟬發迥林。  
阮咸雖別巷，遙識此時心。

送丘丹歸江東

故山霜落久，才子憶荆扉。  
旅舍尋人別，秋田逐鴈歸。  
夢愁楓葉盡，醉惜菊花稀。  
肯學求名者，經年未拂衣。

送鄭侍御赴洪州

草色隨驄馬，悠悠共出秦。  
水連雲夢曉，山接洞庭春。  
帆影連三峽，猿聲在四隣。  
青門一分手，難見杜陵人。

奉秘書元丞杪秋憶終南舊居

高門有才子，能履古人蹤。  
白社陶元亮，青雲阮仲容。  
田園忽歸去，車馬杳難逢。  
廢巷臨秋水，支



願向暮峰行魚避楊柳驚鴨觸芙蓉石竇紅泉  
細山橋紫霧重鳳雛終食竹鶴侶暫巢松願接  
煙霞賞羈離計未從

暮春尋終南柳處士

龐眉一居士鶉服隱堯時種豆初成畝還丹舊  
日師入溪花逕遠向嶺鳥行遲紫葛垂苔壁青  
蕪映柳絲偶來塵外事暫與素心期終恨遊春  
客同爲歲月悲

青龍寺題故曇上人房

遠公留故院一逕雪中微童子逢皆老門人問  
亦稀翻經徒有處攜履遂無歸空念尋巢鶴時  
來傍影飛

宿雲際寺贈深上人

暫別青藍寺今來髮欲斑獨眠孤燭下風雨在  
前山壞宅終湏去空門不易還支公有方便一  
願啓玄關

山中期張芬不至

石堤春草碧雙燕向西飛悵望雲天暮佳人何



歷代詩選 唐李正已  
處歸藥欄虫網遍苔井水痕稀誰道嵇康嬾山  
中自掩扉

謝前大理評事張芬

君家舊林壑寄在亂峯西近日春雲滿相思路  
亦迷聞鐘投野寺待月過前溪悵望成幽夢依  
依識故蹊

卧病別鄭錫

病來無事喜多卧竹林間此日一相見明朝還  
掩關幽人愛芳草志士惜顏顏歲晏不我弃期

君在故山

茂陵山行招金部常員外

宿雨朝來歇空山天氣清盤雲雙鶴下隔水一  
蟬鳴古道黃花落平蕪赤燒生茂陵雖有病猶  
得伴君行

送耿滯江外括圖書

驅傳草連天回風滿樹蟬將過夫子宅前問孝  
廉船漢史收三篋周詩採百篇別君終有淚不  
是怨流年



宿華陽洞寄元稱

花洞晚陰陰。仙壇隔杏林。  
漱泉春谷冷。搗藥夜窓深。  
石上開山酒。松間對玉琴。  
戴家溪北住。雪後去相尋。

晚秋旅舍寄苗員外

爭途苦不前。貧病逐車牽。  
向暮同行客。當秋獨長年。  
晚花唯有菊。寒葉已無蟬。  
吏部逢今日。還應甕下眠。

早春雪夜寄盧綸呈秘書元丞

聞君隨謝眺。春夜宿前川。  
看竹雲垂地。尋僧雪滿船。  
熊寒方入樹。魚樂稍離泉。  
獨是羈愁客。唯知惜故年。

元丞宅送朝濟及第東歸覲省

登龍兼折桂。歸去賞高居。  
舊楚楓猶暗。前隋柳已疎。  
月中逢海客。浪裏得鄉書。  
見說江邊住。知君不厭魚。

卧病寄閻家

病中貪好景。強步出幽居。  
紫葛垂山徑。黃花繞



歷代詩選 唐李正己 三  
野渠荒林飛老鶴。敗堰過遊魚。縱憶同年友。無人可寄書。

遊終南山因寄蘓奉禮王尊師苗員外

半嶺逢仙駕。清晨獨採芝。壺中開白日。霧裏卷朱旗。猿鳥知歸路。松蘿見會時。鷄聲傳洞遠。鶴語報家遲。童子閑驅石。樵夫樂看棋。依稀醉後拜。恍恍夢中辭。海上終難接。人間益自疑。風塵甘獨老。山水但相思。願得燒丹訣。流沙永侍師。

山下泉

碧水映丹霞。濺濺度淺沙。暗通山下草。流出洞中花。素色和雲落。喧聲遶石斜。明朝更尋去。應到阮郎家。

逢王泌自東京至

逢君自鄉至。雪涕問田園。幾處生喬木。誰家在舊村。山峰橫二室。水邑映千門。愁見游從處。如今花正繁。

送友人遊江東

江上花開盡。南行見杪春。鳥聲悲古木。雲影入



歷代詩選 唐李正己  
通津返景斜芳草迴潮暗動蘋謝公今在郡應  
喜得詩人

送衛雄下第歸同州

不才先上第詞客却空還邊地行人少平蕪盡  
日閑一蟬陂樹裏衆火隴雲間羨汝歸茅屋書  
窓見遠山

山中期吉中孚

行人路不同花落到山中水暗蕪葭霧月明楊  
柳風年華驚已擲志業颯然空何必龍鍾後方

期事遠公

雲際中峰

自得中峰住深林亦閉關經秋無客到入夜有  
僧還暗澗泉聲小荒村樹影閑高窓不可望星  
月滿空山

贈衡岳隱禪師

舊住衡州寺隨緣偶北來夜禪山雪下朝汲寺  
門開半偈傳初盡羣生意未迴唯當與樵者倚  
杖入天台



送何兆下第還蜀

重江不可涉，孤客莫晨裝。  
高木莎城小，殘星棧道長。  
裊裊楓子落，過雨荔枝香。  
勸爾成都住，文翁有學堂。

送新城戴叔倫

遙想隋堤路，春天楚國晴。  
白雲當海斷，青草隔淮生。  
鴈起斜還直，潮回遠復平。  
萊蕪不可到，一醉送君行。

送雍丘任少府

叢車餞才子，路走許東偏。  
遠水同春色，繁花勝雪天。  
鳥行侵楚邑，樹影向殷田。  
莫學生鄉思，真正少年。

送雍郢州

厭郎思出守，遂領漢東軍。  
望月逢殷浩，緣江送范雲。  
城開煙草遍，浦迥雪林分。  
誰伴樓中宿，吟詩估客聞。

岳陽逢司空文明得關中書

共有羸年故，相逢萬里餘。  
新春兩行淚，舊國一



封書夏口帆初泊  
潯陽鴈正踈  
唯應報杯酒暫  
食漢江魚

過宋州

睢陽陷虜日  
外絕救兵來  
世亂忠臣死  
時清明  
王哀荒郊春草遍  
古壘野花開  
欲爲將軍哭  
東流水不迴

宿深上人房聽遠泉

泉聲宜遠聽  
入夜對支公  
斷續來方盡  
潺湲咽  
又通何年出石下  
幾里在山中  
君問源窮處  
禪

聲與此同

與蕭遠上人遊少華山寄皇甫侍御

尋危兼採藥  
渡水又登山  
獨與高僧去  
逍遙落日間  
漸看閭里遠  
自覺性情閑  
迴首知音在  
因令悵望還

題崔端公園林

上士愛清輝  
開門向翠微  
抱琴看鶴去  
枕石待雲歸  
野坐苔生席  
高眠竹挂衣  
舊山東望遠  
悵悵暮花飛



留別故人

此別不可道。此心當語誰。  
春風灞水上。飲馬桃花時。  
誤作好文士。祇應遊宦遲。  
留書下朝客。我有故山期。

都亭驛送郭判官之幽州幕府

幕府參戎事。承明仗奏歸。  
都亭使者出。盃酒故人違。  
細雨霑官騎。輕風拂客衣。  
還從大夫後。吾黨亦光輝。

襄陽曲

襄陽堤路長。草碧柳枝黃。  
誰家女兒臨夜粧。紅羅帳裏有燈光。  
雀釵翠羽動鳴璫。欲出不出脂粉香。  
同居女伴正衣裳。中庭寒月白如霜。  
賈生十八稱才子。空得門前一斷腸。

野寺病居嘉盧綸見訪

青青麥壠白雲陰。野寺無人春草深。  
乳鷺拾泥依古井。鳴鳩拂羽歷花林。  
千年駸藪明山腹。萬尺垂蘿入水心。  
一卧漳濱今欲老。誰知才子更相尋。



送濮陽錄事赴忠州

成名莫嘆雙旌遠，主印還爲一郡雄。  
赤葉黃花隨野岸，青山白水映江楓。  
巴人夜話孤舟裏，越鳥春啼衆壑中。  
聞說古書多未校，肯令才子久西東。

宿淮浦憶司空文明

愁心一倍長離憂，夜思千重戀昔遊。  
秦地故人成遠夢，楚天涼雨在孤舟。  
諸溪近海潮皆應，獨樹邊淮葉盡流。  
別恨最深何處寫，前程唯有一

登樓

夜投豐德寺謁海上人

半夜中峰有磬聲，偶尋樵者問山名。  
上方月曉聞僧語，下界林疎見客行。  
野鶴巢邊松最老，毒龍潛處水偏清。  
願得遠公知姓字，焚香洗鉢過餘生。

題故將軍莊

曾將數騎過桑乾，遙對單于飲馬鞍。  
塞北征兒諳用劍，關西宿將許登壇。  
田園蕪沒歸耕晚，弓



歷代詩選 唐李正己 卷三十九 七  
箭凋疎出獵難。唯有老身如刻畫。猶期聖主解  
衣看。

溪行逢雨與柳中庸

日落衆山昏。蕭蕭暮雨繁。那堪兩處宿。共聽一  
聲猿。

聽箏

鳴箏金粟柱。素手玉房前。欲得周郎顧。時時誤  
拂絃。

拜新月

開簾見新月。便即下階拜。細語人不聞。北風吹  
裙帶。

送曠上人遊春

獨將支遁去。欲往戴顓家。晴野人臨水。春山樹  
發花。

江上送客

故人南去漢江陰。秋雨蕭蕭雲夢深。江上見人  
應下淚。由來遠客易傷心。

長門怨



歷代詩選

唐

盧允言

九

金壺漏盡禁門開飛鷺昭陽侍寢迴隨分獨眠  
秋殿裏遙聞語笑自天來

送劉侍御

幾人同入謝宣城未及酬恩隔死生唯有夜猿  
知客恨嶧陽溪路第三聲

盧綸

字允言  
河中人

大白西峰偶宿書懷

弱齡無昧鄙遇勝唯求止如何羈旅中得步青  
冥裏青冥有佳釐冰雪兩仙翁毛節未歸海丹

梯閣倚空逍遙擬上清玉洞不知名醮罷雨宮  
至客辭山忽明山鳴鳥聲樂日氣生石壑石壑  
樹條條白雲如水流白雲消散盡壠埃儼然秋  
積阻山河固綿聯烽戍稠五雲承廣畧四野失  
邊愁吁嗟繫塵役久負靈山迹芝朮自芳香塵  
沙幾沈溺書此欲沾衣平生事每違燿霄不可  
仰鸞鶴任追隨

桃源

春雨夜不散夢中山亦陰雲中碧潭水路暗紅

歷代詩選

唐

卷三十九

三

八



花林花木自深淺無人知古今

同吉中孚夢桃源

夜靜春夢長夢逐仙山客園林滿芝朮鷄犬傍  
籬柵幾處花下人看余嘆頭白

秋中野望寄舍弟綬兼令呈上西川尚書

舅

憂來思遠望高處殊非愜夜露濕蒼山秋陂滿  
黃葉人隨鴈迢遞棧與雲重疊骨肉暫分離形  
神遂疲蕭紅旌渭陽騎幾日勞登涉蜀道藹松

筠巴江盛舟楫因求種瓜利自喜歸耕捷井臼  
賴依隣兒童亦勝汲塵容不在照雪髮那堪鐸  
唯有飡霞心悠然與天接

遊石筍溪

朝日照靈山山溪浩紛錯圖書無舊記鯨禹應  
新鑿雙壁瀉天河一峯吐蓮萼潭心亂雪卷岩  
腹繁珠落彩蛤攢錦囊芳蘿嫋花索猿羣曝暘  
嶺龍穴腥陰壑靜得漁者言閑聞祠山博歌松  
倚朱憶廣石屯油幙國泰事留侯山春縱康樂



歷代詩選 唐 杜甫  
間關殊狀鳥爛熳無名藥欲驗少君方長吟大  
隱作旌幢不可駐古塞新沙漠

送顧秘書歸岳州

黃葉落不盡蒼苔隨雨生當軒置尊酒送客歸  
江城竹裏聞機杼舟中見弟兄岳陽賢太守應  
爲收鄉名

送夏侯校書歸華陰別墅

山前白鶴村竹雪覆柴門候客定爲黍務農因  
燎原乳水懸暗井蓮石照晴軒貫酒隣里睦曝  
衣場圃喧依然望君去余往亦黃昏

和考功員外杪秋憶終南舊居

靜憶溪邊宅知君許謝公晚霜凝未耜初日照  
梧桐澗鼠喧藤蔓山禽竄石藜白雲當嶺雨黃  
葉遶堦風野果垂橋上高泉落水中懽榮來自  
間羸賤賞會通月滿珠藏海天晴鶴在籠餘陰  
如可寄願得隱墻東

和太常王卿秋日卽事

高高雲日明潘岳賦初成籬槿花無色堦桐葉



歷代詩選 唐虞文選 三三  
有聲絳紗垂簾淨白羽拂衣輕鴻鴈悲天遠龜  
魚覺水清別絃添楚思牧馬動邊情田雨農官  
問林風苑吏驚松篁終茂盛蓬艾自衰榮遙仰  
憑軒夕惟應善宋生

和太常李主簿秋中山下別墅郎事

清秋未幾時宋玉已先知曠朗霞映竹澄明山  
滿池葺橋雙鶴赴收果衆猿隨韶樂方今奏雲  
林徒蔽虧

七夕詩

祥光若可求閨女夜登樓月露浩方下河雲凝  
不流鉛華潛警曙機杼暗傳秋迴想歛餘睠人  
天俱向愁

閨月七夕

涼風吹玉露河漢憶幽期星彩光仍隱雲容掩  
復離良宵驚曙早閨歲怨秋遲何事金閨子空  
傳得網絲

從軍行

二十在邊城軍中得勇名卷旗收敗馬占磧擁



殘兵覆陣烏鳶起，燒山草木明塞閑。思遠獵師老厭分營雪嶺無人跡，水河有鴈聲。李陵其此沒惆悵漢公卿。

代員將軍罷戰後歸舊里贈朔北故人

結髮事疆場，全生俱到鄉。連雲防鐵嶺，同日破漁陽。牧馬胡天晚，移軍磧路長。枕戈眠古戍，吹角立繁霜。歸老勲仍在，酬恩虜未忘。獨行過邑里，多病對農桑。雄劍依塵橐，陰符寄藥囊。空餘麾下將，猶逐羽林郎。

夜中得循州趙司馬侍郎書因寄回使

瘴海寄雙魚，中宵達我居。兩行燈下淚，一紙嶺南書。地說炎蒸極，人稱老病餘。殷勤報賈傳，莫共酒杯疎。

尋賈尊師

玉洞秦時客，焚香映綠蘿。新傳左慈訣，曾與右軍鵞。井臼陰苔遍，方書古字多。成都今日雨，曾與酒相和。

題李沆林園



歷代詩選 唐盧仝詩  
古巷牛羊出重門接柳陰閑看入竹路自有向  
山心種藥齊幽石耕田到遠林願同詞賦客得  
興謝家深

過司空曙村居

南北與山隣蓬菴庇一身繁霜疑有雪枯草似  
無人遂性在耕稼所交唯賤貧何言張椽傲每  
重德璋親

春日過李侍御

高柳滿春城東園有鳥聲折花朝露滴漱石野

泉清心許陶家醉詩逢謝客呈應憐末行吏曾  
是魯諸生

同薛存誠登栖巖寺

衰蹇步難前上山如上天塵泥來自晚猿鶴到  
何先萬壑應孤磬百花通一泉蒼蒼此明月下  
界正沈眠

泊楊子江岸

山映南徐暮千帆人古津魚驚出浦火月照渡  
江人清鏡催雙鬢滄波寄一身空憐莎草色長



歷代詩選 唐虞久言  
接故園春

送李端公

故關衰草遍離別自堪悲  
路出黃雲外人歸暮  
雪時少孤爲客早多難識  
君遲掩淚空相向風  
塵何處期

送何召落第歸蜀

褒斜行遠客棧道響危空  
路濕雲初上山明月  
正中水程通海貨地利雜  
吳風一別金門遠何  
人復薦雄

送元昱尉義興

欲成雲海別一夜夢天涯  
白浪綠江雨青山繞  
縣花風標當劇步冠帶稱  
儒家去矣謝親愛知  
予髮已華

落第後歸終南別業

久爲名所誤春盡始歸山  
落羽羞言命逢人強  
破顏交踈貧病裏身老是  
非間不及東溪月漁  
翁夜往還

卧病書懷

歷代詩選

唐虞久言

卷三十九

三

王



苦心三十載。白首遇艱難。舊地成孤客。全家賴  
釣竿。貌衰緣藥盡。起晚爲山寒。老病今如此。無  
人更問看。

送王錄事赴任蘓州

古堤迎拜路。萬里一帆前。潮作澆田雨。雲成煮  
海煙。吏閒唯重法。俗富不憂邊。西掖今宵詠。還  
應寄阿連。

慈恩寺石磬歌

靈山石磬生海西。海濤平處與山齋。長眉老僧  
同佛力。呪使鮫人往求得。珠穴沈成綠。浪痕天  
衣拂盡蒼苔色。星漢徘徊山有風。禪翁靜扣月  
明中。羣仙下雲龍。出水鸞鶴交飛半空裏。城精  
木魅不可聽。落葉秋砧一時起。花宮杳杳響泠  
泠。無數沙門昏夢醒。古廊燈下見行道。踈林池  
邊聞誦經。徒壯洪鍾祕高閣。萬金費盡工雕鑿。  
豈如全質掛青松。數葉殘雲一片峰。吾師寶之  
壽中國。願同劫石無終極。

宴席賦得姚美人拍箏歌



歷代詩選 唐盧仝詩  
出簾仍有鈿箏隨見罷翻令恨識遲微收皓腕  
纏紅袖深過朱絃低翠睂忽然高張應繁節玉  
指迴旋若飛雪鳳簫韶管寂不喧綉幕紗窓儼  
秋月有時輕弄和卽歌慢處聲遲情更多已愁  
紅臉能佯醉又恐朱門難再過昭陽伴裏最聰  
明出到人間纔長成遙知禁曲難翻處猶自君  
王說小名

難縮刀子歌

黃金鞘裏青蘆葉麗若剪成鉞且髮輕冰薄玉  
狀不分一尺寒光堪決雲吹毛可試不可觸似  
有虫搜闕裂文淬之幾墮前池水焉知不是蛟  
龍子割鷄刺虎皆若空願應君心逐君指并州  
難縮竟何人每成此物如有神

早春歸蓋屋舊居却寄耿拾遺緯李校書

端

野日初晴麥壠分竹園千畝鹿成羣萬家廢井  
生新草一樹繁花對古墳引水忽驚冰滿澗向  
田空見石和雲可憐荒歲青山下惟有松枝好



寄君

長安春望

東風吹雨過青山却望千門草色閑家在夢中  
何日到春生江上幾人還川原繚繞浮雲外官  
闕參差落照間誰念為儒逢世難獨將衰鬢客  
秦關

晚次鄂州

雲開遠見漢陽城猶是孤帆一日程估客晝眠  
知浪靜舟人夜語覺潮生三湘愁鬢逢秋色萬

里歸心對月明舊業已隨征戰盡更堪江上鼓  
鼙聲

夜投豐德寺謁海上人

半夜中峰有磬聲偶逢樵者問山名上方月曉  
聞僧語下界林疎見客行野鶴巢邊松最老毒  
龍潛處水偏清願得遠公知姓字焚香洗鉢過  
浮生

訓李端公野寺病居見寄

野寺鐘昏山正陰亂藤高竹水聲深田夫就餉

重少前在字子  
一作中



歷代詩選 唐盧仝詩  
還依草野雉驚飛不過林齋沐暫思同靜室清  
羸已覺助禪心寂寞日長誰問疾料君惟取古  
方尋

長安疾後首秋夜卽事

九重深鎖禁城秋月過南宮漸映樓紫陌夜深  
槐露滴碧空雲盡火星流清風刻漏傳三殿甲  
第歌鐘樂五侯楚客病來鄉思苦寂寥燈下不  
勝愁

至德途中書事却寄李儋

亂離無處不傷情況復看碑對古城路遠寒山  
人獨去月臨秋水鴈空驚顏衰重喜歸鄉國身  
賤多慚問姓名今日主人還共醉應憐世故一  
儒生

哭司農苗主簿

原頭殞御遠新營原下行人望哭聲更想秋山  
連古木唯應石上見君名

逢病軍人

行多有病任無糧萬里還鄉未到鄉蓬髮哀吟



歷代詩選 唐盧仝言  
古城下不堪秋氣入金瘡

春日憶司空文明

桃李風多日欲陰百勞飛起落花深  
貧居靜處難逢信知隔春山不可尋

曲江春望

翠黛紅粧畫鷁中共驚雲色帶微風  
簫管曲長吹未盡花南水北雨濛濛

石倉十二代詩選

卷之三十九 終

石倉十二代詩選

唐卷之四十

中唐 七

明候官曹學佺閱

司空曙 字文明 廣平人

關山月

蒼茫明月上夜久光如積漠野冷胡霜  
關樓宿遙客隴頭秋露暗磧外流沙白  
惟有故鄉人沾裳此聞笛

送程秀才

悠悠多路岐相見又別離東風催節換  
燄燄春



陽散楚草漸煙絲江雲亦蕪漫送子恨何窮故  
關如夢中遊人盡還北旅雁辭南國楓樹幾回  
青逐臣歸不得

迎神曲

吉日今臨水沐青蘭兮白芷假山鬼兮請東皇  
託靈均兮邀帝裳吹參差兮正苦舞婆娑兮未  
已鸞旌圓蓋望欲來山雨霏霏江浪起神旣降  
兮我獨知因成再拜爲陳辭

送神曲

神之去回風嫋嫋雲容與桂樽瑤席不復陳  
山綠水暮愁人

長林令衛象飭絲結歌

主人凋盤盤素絲寒女眷眷墨子悲乃言假使  
錫爲之八珍重杳失顏色手援玉筋不敢持始  
狀芙蓉新出水仰坻重衣傾萬藥又如合歡交  
亂枝紅繭向暮花參差吳蠶絡茸抽尚絕細縷  
織毫看欲滅雪髮羞垂倭墮鬟繡囊良竝茱萸  
結我愛此絲妙絕世間無爲君作歌陳座隅



擬百勞歌

朱絲細絃金點雜雙蒂芙蓉共開合誰家稚女  
着羅裳紅粉青眉嬌暮妝木難作牀牙作席雲  
母屏風光照壁玉顏年幾新上頭迴身歛笑多  
自羞紅銷月落不復見可惜當時誰拂面

殘鴛百轉歌同王員外耿拾遺吉中孚李

端遊慈恩各賦一物

殘鶯一何怨百轉相尋續始辨下將高稍分長  
復促綿蠻巧狀語機節終如曲野客賞應遲幽

僧聞詎足禪齋深樹夏陰清零落空餘三兩聲  
金谷箏中傳不似山陽笛裏寫難成憶昨亂啼  
無遠近晴宮曉色偏相引送暖初隨柳色來辭  
芳暗逐花枝盡共愛奇音那可親年年出谷待  
芳春此時斷絕為君惜明日玄蟬催髮新

晚秋西省寄上李韓二舍人

畫漏傳清唱天街禁旅秋雁親承露掌砧隔曝  
衣樓賜膳中人送餘香侍女妝仍聞勞上直晚  
步鳳池頭



送永陽崔明府

古國羣舒地前當桐柏關  
連綿江上雨稠疊楚  
南山沙館行帆息  
楓州候吏還乘藍  
若有暇精舍在林間

送曹三同猗游山寺

山路青蕪盡涼秋古寺深  
何時得連策此夜更  
聞琴窮水雲同穴  
過僧虎共林殷勤如念我  
遺爾掛冠心

送夔州班使君

魚國巴庸路麾幢漢守過  
曉檣爭市隘夜鼓祭  
神多雲白當山雨  
風清滿峽波夷陵舊人吏  
猶誦兩岐歌

秋夜憶興善院寄苗發

右軍多住寺此夜後池秋  
自與山僧伴那因洛  
客愁卷簾霜靄靄滿目  
水悠悠若有詩相贈期  
君憶惠休

病中寄鄭十六兄

倦枕欲徐行開簾秋月明  
手便筇杖冷頭喜葛



歷代詩選 唐詩卷四  
中輕綠草前侵水。黃花半上城。虛消此塵景。不見十年兄。

過慶寶寺

黃葉前朝寺。無僧寒殿開。池晴龜出曝。松暮鶴飛回。古井碑橫草。陰廊畫雜苔。禪宮亦銷歇。塵世轉堪哀。

送柳震歸蜀

白日雙流靜。西看蜀國春。桐花能乳鳥。竹節競祠神。蹇步徒相望。先鞭不可親。知從江僕射。登

搗更何人

送流人

聞說南中事。悲君重竄身。山村楓子鬼。江廟石郎神。童稚留荒宅。圖書託故人。青門好風景。爲爾一沾巾。

同苗員外宿薦福常師房

浮生共多故。聚宿喜君同。人息時聞磬。燈搖乍有風。霜堦疑水際。夜木似山中。一願持如意。長來事遠公。



送夏侯審赴寧國

青圻連白浪，曉日渡南津。  
山疊陵陽樹，舟多建業人。  
煙霞高占寺，楓竹暗停神。  
如接玄暉集，江城猶見親。

雲陽館與韓紳宿別

故人江海別，幾度隔山川。  
乍見翻疑夢，相悲各問年。  
孤燈寒照雨，亂竹暗浮煙。  
更有明朝恨，離杯惜共傳。

賦得的的帆向浦

別浦參差去，隨波遠近還。  
初移芳草裏，正在夕陽間。  
隱映回孤驛，微明出亂山。  
向空看不盡，歸思滿江關。

送吉校書東歸

少年芸閣吏，罷直暫歸休。  
獨與親知別，行逢江海秋。  
聽猿看楚岫，隨雁到吳洲。  
處處園林好，何人待子猷。

送王閨

相送臨寒水，蒼然望故關。  
江蕪連夢澤，楚雪入



商山話我他年舊看君此日還因將獨悲淚一  
灑別離間

送鄭况往淮南

西楚見南關蒼蒼落日間雲離大雷樹潮入秣  
陵山登戍因高望停橈放溜閒陳公有賢榻君  
去豈空還

題江陵臨沙驛樓

江天清更愁風柳入江樓雁惜楚山晚蟬知秦  
樹秋淒涼多獨醉零落半同游豈獲平生意蒼

然蘭杜洲

送史澤之長沙

謝朓懷西府單車觸火雲野蕉依戍客廟竹映  
湘君夢渚巴山斷長沙楚客分一杯從別後風  
月不相聞

送盧堪

羈貧不易去此日始西東旅舍秋霖葉行人寒  
草風酒醒餘恨在野餞暫遊同莫使禰生刺空  
留懷袖中



送鄂州張別駕襄陽觀省

蒼蒼峴亭路。臘月漢陽春。  
帶雪半山寺。行沙隔水人。  
王祥因就宦。萊子不違親。  
正恨殊鄉別。千條楚柳新。

送柳震入蜀

粉蝶連青氣。喧喧雜萬家。  
夷人祠竹節。蜀鳥乳桐花。  
酒報新豐景。琴迎舊狹斜。  
多聞滯遊客。不似在天涯。

九日落東亭

風息斜陽盡。游人曲落間。  
採花因覆酒。行藥看山。  
柳散新霜下。天晴早雁還。  
傷秋非騎省。玄髮漸成斑。

冬夜耿拾遺王秀才就宿因傷故人

舊時聞笛淚。此夜重沾衣。  
方恨同人少。何堪相見稀。  
竹煙凝澗壑。林雪似芳菲。  
多謝勞車馬。應憐獨掩扉。

送郎使君赴郢州

使君持節去。雲水滿前程。  
楚寺多連竹。江檣遠



歷代詩選  
映城登樓向月望。賽廟傍山行。若動思鄉詠。應  
貽謝步兵。

送盧使君赴夔州

鏡管隨旌旆。高秋遠上巴。白波連霧雨。青壁斷  
蒹葭。凭几雙峰靜。登樓萬井斜。政成知變俗。當  
應畫輪車。

和王卿立秋卽事

秋宜何處眺。試問白雲宮。暗入蟬鳴樹。微侵蝶  
繞欄。向風涼稍動。近日暑猶殘。九陌浮埃滅。千  
峰爽氣攢。換衣防竹暮。沉果訝泉寒。宮響傳花  
杵。天清出露盤。高禽當側弁。遊鱗對憑欄。一奏  
招商曲。空令繼唱難。

過終南極處士

雲起山蒼蒼。林居蘿薜荒。幽人老深境。素髮與  
青裳。雨滌莓苔綠。風搖松桂香。洞泉分溜淺。崑  
筍出叢長。敗屨空松砌。餘棋在石牀。書名一爲  
別。還路已堪傷。

題玉真觀公主山池館



香殿留遺影。春朝玉戶開。羽衣重素几。珠網儼  
輕埃。石自蓬山得。泉經太液來。柳絲遮綠浪花  
粉。落青苔。鏡掩鸞空在。霞消鳳不迴。惟餘古桃  
樹。傳是上仙栽。

酬李端校書見贈

綠槐垂穗乳烏飛。忽憶山中獨未歸。青鏡流年  
看髮變。白雲芳草與心違。乍逢酒客春遊慣。久  
別林僧夜坐稀。昨日聞君到城闕。莫將簪弁勝  
荷衣。

題曠上人院

閉門不出自焚香。擁褐看山歲月長。雨後綠苔  
生石井。秋來黃葉滿繩牀。身閒何處無真性。年  
老魯言隱故鄉。更說本師同學在。幾時携手見

衡陽

長安曉望寄程補闕

迢遞山河擁帝京。參差宮殿接雲平。風吹曉漏  
經長樂。柳帶晴煙出禁城。天淨笙歌臨路發。日  
高車馬隔塵行。獨有淺才甘未達。多慙名在魯



諸生

南原望漢宮

荒原空有漢宮名，衰草茫茫雉堞平。  
連雁下時秋水在，行人過盡暮煙生。  
西陵歌吹何年絕，南陌登臨此日情。  
故事悠悠不可問，寒禽野水自縱橫。

題凌雲寺

春江古寺遶滄波，石磴盤空鳥道過。  
百丈金身開翠壁，萬龕燈焰隔煙蘿。  
雲生客到侵衣濕，花落僧禪覆地多。  
不與方袍同結社，下歸塵世竟如何。

酬張芬赦後見贈

紫鳳朝銜五色書，陽春忽布網羅除。  
已將心變寒灰後，豈料光生腐草餘。  
建水風煙催客淚，杜陵花竹夢郊居。  
勞君故有詩人贈，欲報瓊瑤恨不如。

登樓

今日山晴後，殘蟬菊發時。  
登樓見秋色，何處最



相思

晚思

蛩唵窗下月草濕塔前露晚景凄我衣秋風入  
庭樹

黃子陂

岸芳春色曉水影夕陽微寂寂深煙裏漁舟夜  
不歸

石井

苔色遍危石桐陰入寒井幽人獨汲時洗藥

陽影

金陵懷古

輦路江楓暗宮垣野草春傷心庾開府老作北  
朝臣

登峴亭

峴山回首望秦關南向關山幾日還此際登臨  
惟有泪不知風景在何山

送盧徹之太原謁馬尚書

榆落鵬飛關塞秋黃雲畫角見并州翩翩羽騎



歷代詩選 唐詩卷四  
雙旌後上客親隨郭細侯

峽口送友人

峽口花飛欲盡春  
天涯去在淚沾巾  
來時萬里同爲客  
今日翻成送故人

江村卽事

罷釣歸來不繫船  
江村月落正堪眠  
縱然一夜風吹去  
只在蘆花淺水邊

送鄭錫

漢陽雲樹深無極  
蜀國風煙思不堪  
莫怪別君

偏有淚十年曾事晉征南

發渝州却寄韋判官

紅燭津亭夜見君  
繁絃急管兩紛紛  
平明分手空江去  
惟有猿聲滿水雲

病中嫁女妓

萬事傷心在目前  
一身垂淚對花筵  
黃金用盡教歌舞  
留與他人樂少年

出塞曲

月沒遼城暗出師  
雙龍金角曉天悲  
黃塵滿目



隨風散不認將軍燕尾旗

歲暮懷崔峒耿漳

膺月江天見春色。白花青柳疑寒食。洛陽舊社各東西。楚國遊人不相識。

過闔采病居

每逢佳節何曾坐。惟有今年不得遊。張邴臥來休送客。菊花楓葉向誰秋。

耿漳

河東人

發南康夜泊潑石中

倦客乘歸舟。春溪杳將暮。羣林結暝色。孤泊有佳趣。夜山轉長江。六月吐深樹。颯颯松上吹。泛泛花間露。險石俯潭渦。跳湍礙沿泝。豈惟垂堂戒。兼以臨深懼。稍出回雁峰。明登斬蛟柱。連雲向重山。杳未見鍾路。

贈張將軍

寥落軍城暮。重門返照間。鼓鞞經雨暗。士馬過秋閒。慣守臨邊郡。曾營近海山。關西舊業在。夜夜夢中還。



遊童子寺

半偈留何處，全身棄此中。  
雨餘沙塔壞，月滿雪山空。  
聳刹臨回磴，朱樓間碧叢。  
朝朝日將暮，長對晉陽宮。

題清蘿翁雙泉

側弁向清漪，門中夕照移。  
異源生暗石，疊響落秋池。  
葉擁沙痕沒，流回草蔓隨。  
泠泠無限意，不獨遠公知。

酬李汝

落照長楊苑，秋天渭水濱。  
初飛萬木葉，又長一年人。  
貧病仍爲客，艱虞更問津。  
多慙惠然意，今日肯相親。

贈巖維

許詢清論重，寂寞住山陰。  
野路接寒寺，間門當古林。  
海田秋熟早，湖水夜漁深。  
世上窮通理，誰人柰此心。

宋中

日暮黃雲合，年深白骨稀。  
舊村喬木在，秋草遠



人歸廢井莓苔厚荒田路徑微  
惟餘近山色相對似依依

秋夜思歸

來時猶暑服今已露漫漫  
多雨逢秋霽深秋生夜寒  
投人心似切爲客事皆難  
何處無留滯誰能相問看

送崔明府赴青城

清冬賓御出蜀道翠微間  
遠霧開羣壑初陽照近關  
霜潭浮紫菜雪棧繞青山  
當似遺民去柴

桑政自開

送王將軍出塞

漢家邊事重竇憲出臨戎  
絕漠秋山在陽關舊路通  
列營依茂草吹角向高風  
更就燕然石行看奏虜功

雨中留別

東西無定客風雨未休時  
憫默此中別飄零何處期  
青山違舊隱白髮入新詩  
歲歲迷津路生涯漸可悲



送楊將軍

一身良將後萬里討烏孫落日邊陲靜秋風鼓  
角喧遠山當磧路茂草向營門生死酬恩寵功  
名豈敢論

送夏侯審遊蜀

暮峰和玉壘回望不通秦更問蜀城路但逢巴  
語人石林鶯囀曉板屋月明春若訪嚴夫子無  
嫌卜肆貧

送張侍御赴郴州別駕

佐郡人難料分襟日復斜一帆隨遠水百口過  
長沙明月江邊夜平陵夢裏家王孫對芳草愁  
思杳無涯

送苗贊赴陽翟丞

夕陽秋草上去馬弟兄看年少初辭闕時危遠  
効官山行獨晚雨旅宿二陵寒詩興生何處嵩  
陽羽客壇

常州留別

萬里南天外求書禹穴間往來成白首旦暮見



青山夜浦涼雲過秋塘好月閒殷勤陽羨桂別  
此幾時攀

關山月

月明邊檄靜戍客望鄉時塞古柳衰易關寒檢  
發遲蒼蒼萬里道戚戚十年悲今夜青樓上還  
應照所思

贈海明上人

來自西天竺持經奉紫微年深梵語變行苦俗  
流歸月上安禪久苔生出院稀梁間有馴鶴不

去復何依

津亭有懷

津亭一望鄉淮海晚茫茫草沒栖洲鷺天連映  
浦檣往來通楚越日暮易漁商惆悵緘書畢何  
人向洛陽

東郊別業

東臯占薄田耕種過餘年護藥栽山刺澆蔬引  
竹泉晚雷期稔歲重霧報晴天若問幽人意思  
齊沮溺賢



早朝

鐘鼓餘聲裏，千官向紫微。  
冒寒人語少，乘月燭來稀。  
清漏聞馳道，輕霞映瑣闈。  
猶看嘶馬處，未啓掖垣扉。

雪後宿王純池州草堂

宿居湖上宅，琴韻靜參差。  
夜雪入秋浦，孤城連貴池。  
流年看共老，銜酒發中悲。  
良會應難再，晨鐘自有期。

旅次漢故時

我行過漢時，寥落見孤城。  
邑里經多難，兒童識五兵。  
廣川桑遍綠，叢薄雉連鳴。  
惆悵蕭關道，終軍願請纓。

過三郊驛，却寄楊評事。  
時此子郭令公欲有表薦。

冉冉青衫客，悠悠白髮人。  
亂山孤驛暮，長路百花新。  
終歲行他縣，全家望此身。  
更思君去就，早晚問平津。

巴陵逢洛陽鄰舍



歷代詩選 唐詩  
因君知北事。流浪已忘機。久客多人識。高年衆  
病歸。連雲湖色遠。度雪雁聲稀。盡說家林事。悽  
傷淚滿衣。

贈田家翁

老人迎客處。籬落稻畦間。蠶屋朝寒閉。田家晝  
雨閒。門閭新薙草。蹊徑舊諳山。自道誰相及。邀  
予試往還。

贈韋山人

失意成逋客。經年獨掩扉。無機狎鷗慣。多病見  
人稀。流水如行藥。孤雲伴採薇。空齋莫閒笑。心  
事與時違。

春日卽事

鄰里朝光遍。披衣夜醉醒。庖厨非舊火。林木發  
新青。接畝移天性。踈泉逐地形。清明來幾日。戴  
勝已堪聽。

秋夜會宿李未宅憶江南舊遊

偶宿俱南客。相看喜盡歸。湖山話不極。歲月念  
空違。子夜高梧冷。秋光遠漏微。那無此良會。惜



在謝家稀

登鸛雀樓

久客心常醉，高樓日漸低。  
黃河經海內，華嶽鎮關西。  
去遠千帆小，來遲獨鳥迷。  
終年不得意，祇覺負東溪。

夜尋盧處士

月高雞犬靜，門掩向寒塘。  
夜竹深茅宇，秋庭冷石牀。  
住山年已遠，服藥壽偏長。  
虛棄如吾者，過君益自傷。

邠州留別

終歲山川路，生涯總幾何。  
艱難爲客慣，貧賤受恩多。  
暮角寒山色，秋風遠水波。  
無人見惆悵，垂鞞入煙蘿。

送胡校書秩滿歸河中

古樹汾陰道，悠悠東去長。  
位卑仍解印，身老始還鄉。  
河水平秋岬，關門向夕陽。  
音書須數附，莫學晉嵇康。

送郭正字



濟江篇已出書府俸猶貧積雪商山道全家楚  
塞人大堤逢落日廣漢望通津却別魚潭下驚  
鷗那可親

酬暢當

同游漆沮後已是十年餘幾度曾相夢何時定  
得書月高城影盡霜重柳枝疎且對樽中酒千  
般想未如

游鍾山紫芝觀

繫舟仙宅下清磬落春風雨數芝田長雲開石  
路重古房清磴接深殿紫煙濃鶴駕何時去游  
人自不逢

晚宿裴員外寺院得逢字

仲言多麗藻晚水獨芙蓉梁苑仍秋過仁祠又  
夜逢回林通暗竹去雨帶寒鐘願向空門裏修  
持比畫龍

秋夜喜盧司直嚴少府訪宿

寂寂閉層城悠悠此夜情早涼過鬢髮秋思入  
柴荆嚴子多高趣盧公有盛名還如杜陵下暫



拂蔣无聊

尋覺公因寄本工端司空十四曙

少年常昧道無事日悠悠及至悟生死尋僧已  
白頭雲迴廬瀑雨樹落給園秋爲我謝宗許塵  
中難久留

送河中張胃曹往太原計會迴

北風長至遠四牡向幽并衰木新田路寒蕪故  
絳城欲聞邊上信須計朔南程料變當臨事遙  
知外國情

之江淮留別京中親友

長雲迷一雁漸遠向南聲已帶千霜髮初爲萬  
里行繁蟲滿夜草連雨暗秋城前路諸侯貴何  
人重客卿

代宋州將淮上乞歸

脣齒幸相依危亡故遠歸身輕百戰出家在數  
重圍上將堅深壘殘兵闕落暉常聞鐵劔利早  
晚借餘威

春日洪州卽事



鍾陵春日好春水滿南塘竹宇分朱閣桐花間  
綠楊蹉跎看髮色留滯惜年芳欲問羈愁發秦  
關道路長

送友貶嶺南

暮年從遠謫落日別交親湖上北飛雁天涯南  
去人夢成湘浦夜淚盡桂陽春歲月茫茫意何  
時雨露新

賦得沙上雁

衡陽多道里羽羽復哀音還塞知何日驚弦亂  
此心夜陰前侶遠秋冷後湖深獨立汀洲意寧  
知霜霰侵

題清源寺

卽王右丞故宅

儒墨兼宗道雲泉隱舊廬孟城今寂寞小輞自  
紆餘內學銷多累西林易故居深房春竹老細  
雨夜鐘踈陳跡留金地遺文在石渠不知登座  
客誰學蔡邕書

春日卽事

芳菲那變易年髮自蹉跎室與千峰對門惟二



歷代詩選 唐詩  
仲過宦情知己少。生事託人多。草色微風長。鶯聲細雨和。幾時猶滯拙。終日望恩波。縱欲論相報。無如漂母何。

仙山行

深溪人不到。杖策獨緣源。花落尋無徑。雞鳴覺近村。數翁皆藉草。對奕復傾樽。看畢初成局。歸逢幾世孫。雲迷入洞處。水別出山門。惆悵歸城郭。樵柯迹尚存。

奉和元承杪秋憶終南舊居

白玉郎仍少。羊車上路平。秋風搖遠夢。舊業起高情。亂樹通秦苑。重原接杜城。溪雲隨暮淡。野水帶寒清。廣榭留峰翠。閒門響葉聲。近樵應已燒。多稼又新成。解佩從休沐。承家豈退耕。恭侯有遺躅。何事學淵明。

晚夏卽事臨南居

何須學從宦。其奈本無機。蕙草芳菲歇。青山早晚歸。廣庭餘落照。高枕對閒扉。樹色迎秋老。蟬聲過雨稀。艱難逢事異。去就與時違。遙憶衡門



外蒼蒼三徑微

晚登虔州卽事寄李侍御

章溪與貢水何事會波瀾  
萬里歸人少孤舟行路難  
春光浮曲浪暮色隔連灘  
花發從南早江流向北寬  
故交參盛府新角聳危冠  
楚劔期終割隋珠惜未彈  
酒醒愁轉極別遠淚初乾  
願保喬松質青青過大寒

上將行

蕭關掃定犬羊羣  
閉閣層城白日曛  
櫪上驂騮

嘶鼓角門前老將識風雲  
旌旗四面寒山映  
管千家靜夜聞誰道古來多簡冊  
功臣惟有衛河軍

送友人游江南

遠別悠悠白髮新  
江潭何處是通津  
潮聲偏懼初來客  
海味惟甘久住人  
漠漠煙光前浦晚  
青青草色定山春  
汀洲更有南迴雁  
亂起聯翩北向秦

贈川劉員外長卿



清如寒玉直如絲。世故多虞事莫期。建德津亭  
人別夜。新安江水月明時。爲文易老皆知苦。謫  
宦無名倍足悲。不學朱雲能折檻。空羞獻納在  
丹墀。

秋日

返照入閭巷。憂來與誰語。古道無人行。秋風動  
禾黍。

秋夜

高秋夜分後。遠客雁來時。寂寞重門掩。無人問

所思

路傍墓

石馬雙雙當古樹。不知何代公侯墓。墓前靡靡  
春草深。惟有行人看碑路。

代園中老人

傭賃難堪一老身。皤皤力役在青春。林園手種  
惟吾事。桃李成陰歸別人。

古意

雖言千騎上頭居。一世生離恨有餘。葉下綺窗



銀燭冷。合啼自草錦中書。

涼州詞

國使翻翻隨旆旌。隴西岐路足荒城。羶裘牧馬  
胡雛小。日暮蕃歌三兩聲。

嚴維

字文正  
越州人

九月十日卽事

家貧惟種竹。時幸故人看。菊度重陽少。林經閏  
月寒。宿醒猶落帽。華髮強扶冠。美景良難得。今  
朝更盡歡。

送舍弟

踈懶吾成性。才華爾自彊。早稱眉最白。何事髮  
仍黃。時暑嗟行邁。家貧念聚糧。祇應宵夢裏。詩  
興屬池塘。

酬王侍御西陵渡見寄

前年萬里別。昨日一封書。郢曲西陵渡。秦官使  
者車。柳塘薰晝日。花圃溢春渠。倘不嫌雞黍。先  
令掃敝廬。

酬普選二上人相期見寄



歷代詩選 卷四十一  
本意宿東林因聽子賤琴遙知大小朗已斷去  
來心夜靜溪聲近庭寒月色深寧知塵外意定  
後更成吟

九日陪崔峒郎中北山燕

上客南臺至重陽此會文菊芳寒露洗杯翠夕  
陽曛務簡人同醉溪閒鳥自羣府中官最小惟  
有孟參軍

丁公新泉

山下新泉出泠泠此發源落池纔有響噴石未  
成痕獨映孤松色殊分衆鳥喧惟當清夜月觀  
此啓禪門

同王徵君湘中有懷

八月洞庭秋瀟湘水北流還家萬里夢爲客五  
更愁不用看書帙偏宜上酒樓故人京洛滿何  
日復同游

荆溪館呈丘義興

失路荆溪上依仁忽暝投長橋今夜月陽羨古  
時州野燒明山郭寒更出縣樓主人能授館無



事五湖遊

同韓員外宿雲門寺

小嶺路雖近，仙郎此夕過。  
潭空觀月定，澗靜見雲多。  
竹翠煙深色，松聲雨點和。  
萬緣俱不有，對鏡自垂蘿。

秋夜船行

扁舟時屬暝，月上有餘輝。  
海燕秋還去，漁人夜不歸。  
中流何寂寂，孤棹也依依。  
一點前村火，誰家未掩扉。

送李端

故關衰草遍，離別正堪悲。  
路出寒雲外，人歸暮雪時。  
少孤爲客早，多難識君遲。  
掩泣空相向，風塵何所期。

送薛居士和州讀書

孤雲獨鶴共悠悠，萬卷經書一葉舟。  
楚地巢城民舍小，煙村宰樹鷺塘秋。  
蒿萊織妾晨炊黍，隅落耕僮夕放牛。  
年少不應辭苦節，諸生若遇可封侯。



題茅山李尊師所居

天師百歲少如童，不到山中更不逢。  
洗藥每臨新瀑水，步虛時遶最高峰。  
籬根五月留殘雪，座右千年蔭古松。  
此去人寰知近遠，迴看隅路一重重。

送崔峒使往睦州兼寄薛司

如今相府用英髦，獨往南州肯苦勞。  
冰礪近開漁浦出，雪雲初卷定山高。  
木奴花映桐廬縣，青雀舟隨白露濤。  
使者須應訪廉吏，府中惟有范

功曹

九日登高

詩家九日憐芳菊，遲客高亭瞰浙江。  
漢浦浪花搖素壁，西陵樹色入秋窗。  
木奴向晚憐金實，素落新開瀉玉缸。  
四子醉時多講德，莫論黃霸屈為邦。

丹陽送韋參軍

丹陽郭裏送行舟，一別心知兩地秋。  
日晚江南望江北，寒鴉飛盡水悠悠。



唐詩選

唐詩卷之四十一

三十一

宿天竺寺

方外至人名道林，恒將水月淨身心。居然對我  
說無我，寂歷山深將夜深。

歲初喜皇甫侍御至

湖上新正逢故人，情深應不笑家貧。明朝別後  
門還掩，修竹千竿老一身。

石倉十二代詩選

石倉十二代詩選

唐卷之四十

終  
道春氏



