

初六遯尾厲勿用有攸往象曰遯尾之厲不往何災也

戒初進之小人○舊比東漢諸君子往來京師自投虎口非也。初二皆邪類初則始進。二則小人中之君子。故聖人戒初之妨正以取危而禁其往。而于二則勉其從正也。尾後也往前也。小利貞之反也。以應四取之。應其所憎者也。往而傷正之心。適以自傷。安得不危乎。

不往抗衡。斯君子罪之无名矣。

六二執之用黃牛之革莫之勝說象曰執用黃牛固志也

說脫通

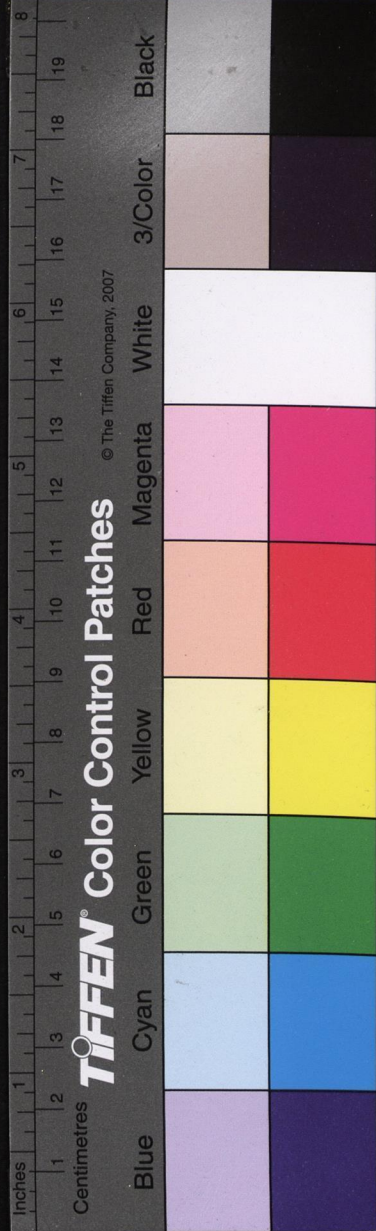
堅小人之從正○按先儒說本爻及九五。槩目為君子。未肖經文。翼曰。剛當位而應。二應九五。小人感五之德以歸中者。

初密于二。則欲說二之應以從邪者。然二之應五。其志已固。

初安得而解携之。此與之之辭。正當位而應之義也。○黃中色。艮土象也。牛順物。艮統丑象也。固志自固其從正之志。

九三繫遯有疾厲畜臣妾吉象曰繫遯之厲有疾憊也畜臣妾吉不可大事也。

鄙君子之係戀者○以剛比柔。剛正本欲遯比邪。却有所係戀而不能遁者。如此。則行多疾病。是其疾也。小人指摘。是其厲之道也。不知係遁之心。止可用之以畜臣妾。示繼繼之私耳。可用于出處去就大節哉。○比柔。非只是比小人。凡富貴功名皆是。一說疾厲不必說到貪位慕祿。只去不果決便是。





要從无病處看病。九三以爲无病。而聖人以爲深病。此有字之義。此義入細。

憊者。君子惑于小人。如醉如夢。如喪如狂。墮其計中也。大事謂遯之時事。无大于遯者。身名所繫匪輕也。○楊子雲十年不調。黽勉于莽賢之間。似之。

九四好遯。君子吉。小人否。象曰。君子好遯。小人否也。

决四去留。○係好兩字。形容最細。小人壯盛。方能力抗君子。初二兩柔尚微。不過只是情好術數。羈係迷戀而已。如小畜六四亦然。君子悟之則遁。不悟卽爲係爲好。身辱名壞。從此始矣。四雖應初。而有剛健之德。有所好而能絕之以遯。此君

子之吉道也。在小人則不能然也。

九五嘉遯。貞吉。象曰。嘉遯。貞吉。以正志也。

示制柔之善道。○九五君子中之領袖。身當事任。不可行遯者。而有剛健中正之德。爲能與時行焉。德以中爲嘉。五之不阿。不激。善藏其用。其道甚嘉。而其心甚貞。足以固乎執用。黃牛之志。而正道可享矣。吉。○人君有旅而无遁旅。非得已。遁則有心也。五是君子領袖。當與時行者。二五皆中小人中。則能聽君子。君子中則才華鋒鏘。不露。能默制小人。非必以避位爲遁。此正遯之時義。舊着去位說。與肥遁无别矣。五不取君象。如大壯六五。別一例也。





正志者迹雖與小人伍而心不亂。小人之群也與。內難而能正其志。同意如箕子未嘗去殷而志則未嘗失正相似。上九肥遯。无不利。象曰肥遯。无不利。无所疑也。

許遠之者。○肥寬裕也。諸君子于小人。或比或應。非其私不能割。則其勢不能去。即遁猶有餘繫者。惟上在卦外。非應非比。而以剛德處此。退然遠引。綽有餘裕。亦安往而不利乎。疑礙也。係好之反也。

☰ 乾下震上 大畜元

○大壯總意。○大壯以貞作主。四剛之內。初三剛正。而反不吉。二四以剛居柔。似不正。而反吉。可見當壯之時。以不用壯為

貞矣。五上皆小人。舊作君子。亦如遯之初二。小人亦作君子。皆附會易无典要。却失典常。○藩者道義之閒。即貞之形容也。藩字最妙。以限制為義。包兩意。內以自藩。不至用罔而輕出。外以藩小人。不使用壯而得入。總以貞為限制。然藩可決。不可觸。觸藩者犯貞之義。犯貞則失其限制。故有羸角之失。決藩者達貞之義。達貞則妙于限制。故收不羸之得。決字從來无解設。而不得用。而不括。曰決。正是決而和意思。設而不碍。有妙于設者。用而不括。有妙于用者也。此決字獨用于四者。四為君子領袖。又當君子小人相接之界。又以剛居柔。不過于壯。故能用其決也。原其所以能決。非獨德勝。亦以其與





五爻剛柔切比有可制之會得用其決耳。羝羊宜認羊有牝  
牡牝卽牡羊。以象剛也。三剛言牝則上柔宜言牝而亦言牝  
者主剛言也。或謂柔道勝而類剛亦猶坤上稱龍陰疑于陽  
也。○然小人陰類稱羊稱豕稱牛當矣君子亦象之。何也。苟  
德性未純卽不離血氣故惟乾爻稱龍而他卦不與固以獨  
尊乾道亦見德不易純取節則可正易之潔淨精微處。

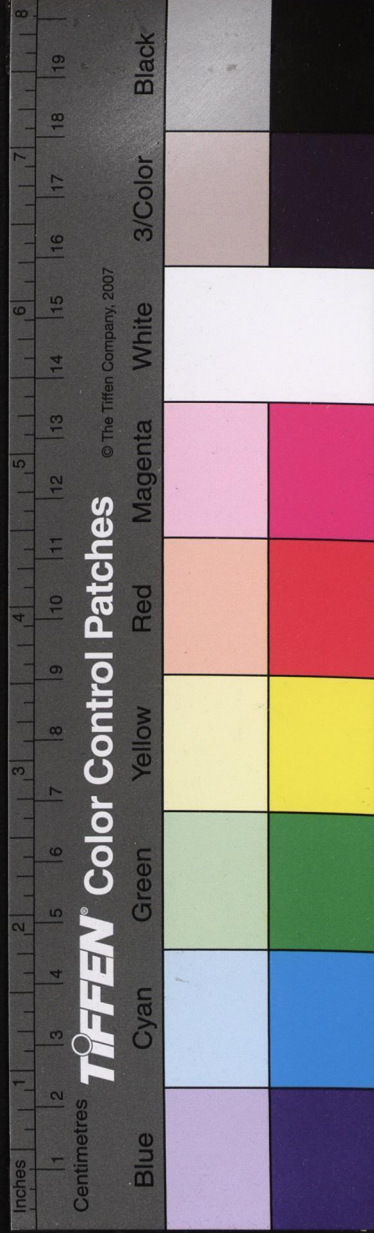
### 大壯利貞

當剛盛而示處盛之道。○卦與遯反其体似兌象羊有強進  
抵觸之象故名壯而戒以貞卦之言貞卽爻之言藩以義理  
爲闕壯其勢貞其道也。○慶曆之君子壯而踈元祐之君子

壯而激皆犯利貞之戒者。方欲進禦小人乃不先于身哉。唐  
人曰去河北賊易去朝中朋黨難。張中溪曰去國賊易去心  
賊難。○卦体似兌爲毀折爲附決且乾兌皆金故名壯似揚  
之實抑之抵觸羸角正是抑辭欲以全其德也。內剛外和另  
取貞義不言吉亨而言利貞欲保其終也。  
彖曰大壯大者壯也剛以動故壯大壯利貞大者正也正大而  
天地之情可見矣

釋壯之善而著其情

陽爲大爲君子乾震皆剛則皆大君子滿朝之象且以卦德  
言本天德之剛以形之動履其所作爲必有當勝于天下故





壯由名焉。一是壯之時。一是致壯之由。剛字同理。字看舊說。剛是能爲動。是必爲未安。

壯則勢在君子矣。聖人必教之以利貞者何也。大者自无不正也。其人爲素養弘大之人。則其所存所發必光明俊偉。方嚴傑特。不與人群。正與大本合而爲一。卽正大以觀天地。而其情爲可見矣。无私覆載而後无不覆載。无私生成而後无不生成。蓋實有是大。亦實有是正。天地之情也。肖天地者非君子耶。○大者正也。主自然者說。非謂大貴于正。

象曰雷在天上大壯。君子以非禮弗履。

體壯先自治。○非禮在心上。

履在行上看。要摸雷在天

上強壯意思。非禮一萌。明者不及。祭武者不及。斷識之蚤。退之力。拔難除之根。遏方張之勢。自勝之強。何壯哉。程傳赴湯火蹈白刃。武夫可能。至于和不流。立不倚。非大壯君子不能也。當味。

初九壯于趾。征凶有孚。象曰壯于趾。其孚窮也。

戒始進用壯。○以剛處下。進不能審。如是而往。動必獲反。○進非仕進。或專作進而去。小人亦未妥。只泛說進而有爲。則諸皆包矣。○趾當與輓對觀。初與四應故也。鄭孩如曰。權輕慮淺。不俟四之發謀。擅力獨往。必无幸矣。有孚。如勿恤其孚之孚。言必凶。一說壯于趾者。名爲正大。而其實不副。可謂孚。





乎及其窮于所往而得凶然後能可二改圖以歸于正大之實庶乎其有孚耳。蘇氏曰易之言一乎中行有孚盈缶皆愴惓然以誠信教天下欲其實心實念以正大自治也。○其孚窮言有孚以窮得之也窮者窮于力之所屈且窮于剛之人過也蓋貴其孚之已晚猶幸其孚之可及耳此從後說翼曰大者正也然六爻之中二四失正反吉初三得正反凶可見正內兼得中意二四之不遇者中也初三之過剛者非中也益見正无常用矣。

九二貞吉象曰九二貞吉以中也

履一歸于和不激不隨正大同于天地而福利及于國家貞而吉也。○貞是活字中正合一之名也。二在諸爻中獨无壯觸等字見二之不用罔也。中无定體隨時而在以剛居柔便得處壯之中非必因中以得正而後謂之貞也。

九三小人用壯君子用罔貞厲羝羊觸藩羸其角象曰小人用壯君子罔也

著罔之害○舊說小人引起君子參疑謂小人用壯而君子願以用罔待之是也。羝羊二句是貞厲之象小人方蓄忿用壯以待而三蔑視之自以為貞而不知其為危厲之所伏也

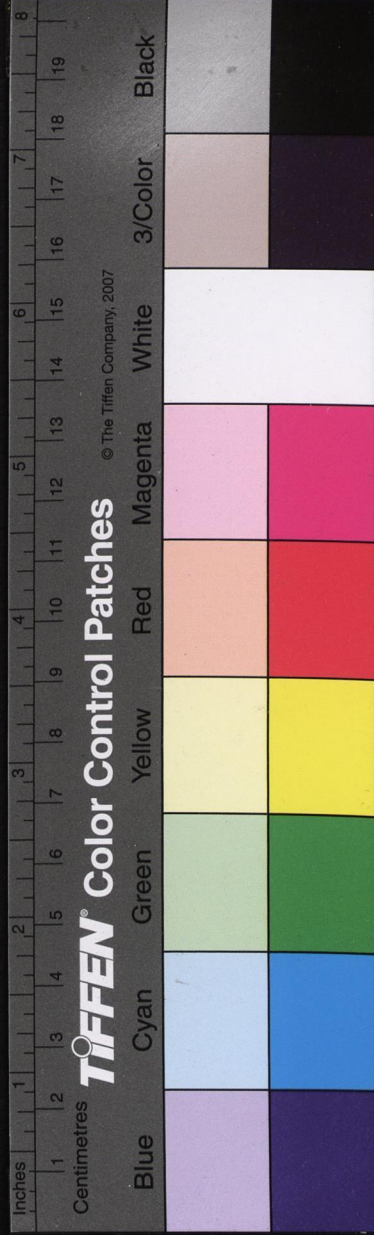




夫貞者君子內以制已。外以禦人之藩。三既失其貞而用罔矣。是自觸其藩。而身先小人累者。小人乘蹊而角之。有不受其困乎。其厲如此。○藩乃四之地。貞乃藩之道。本卦辭以起義也。藩是兩家界限物。君子用罔。卽爲觸藩。小人用壯。以抗亦是觸藩。至于羸其角。則小人之困不足言。而君子之所損多矣。○罔字宜玩。古人看天下事。如馭朽履虎。蓋若斯之慎也。可罔視之乎。用罔亦不是全違義理。義理外。着一毫意氣。不得纔着意氣。輕忽了。便是客氣。便是罔。所以要把持得定。○象義云。互兌羊象。震竹葦藩象。羸繫也。藩能繫羊之角。其不遂可知矣。本義羸困也。困由于繫。繫義爲切。

小人用壯。无責也。君子亦何爲而用罔哉。蜂蠆有毒。彼將盡力于我矣。且以君子至于小人角。无以爲君子。况以罔累耶。九四貞吉。悔亡。藩决不羸。壯于大與之輓。象曰。藩决不羸。尚往也。

善四之貞于進。○夫剛而不過。君子之貞也。四爲君子領袖。而以剛居柔。不恃其壯。有得乎貞。吾見其行之惠迪而躁進之悔亡也。蓋一貞立。而君子小人兩閑焉。猶羊之有藩也。君子設之。而不自觸。觸則用罔。小人承之。而不敢觸。觸則用壯。今四以貞馭。而後能使小人不取。不以貞從。抵觸不事。而坐制其後角。无所羸。而奉我馳驅。猶大車以載。進退作止。投之。





所向无不如意者。其藩决不羸壯于大輿之輶者乎。○貞爲  
主從。不過剛來。藩輶取義甚精。藩以所立言在義理上說。不  
羸則无所繫累貞之象也。輶以所行言。在事爲上說。壯輶則  
任其作止。吉悔亡之象也。藩有內外界限。內不失已。外不失  
人意。决非撤而去之。只是九所干碍與不羸是一箇意思。身  
名无望之義也。輶是車之復。兎行則用之。止則脫之。有可進  
則進。可止則止。綽有餘裕意。不專主進邊說。程傳輶作輶。看  
來輶輶自是兩物。輶比輶爲活。○藩字决字輶字合玩。  
尚往本貞言之。剛而不過此君子之道。伏前驅而遵大塗也。  
張云。四陽旣决。爲夫爲乾。恐不必到此。只就見在言。尚往亦  
非專主進邊。乃進退作止之活欄耳。

六五喪羊于易无悔。象曰喪羊于易。位不當也。

善柔爻之遜正。○易疆場。羊之所適也。喪。亡去也。小人在朝  
則失據。在野爲可安。六五柔中。自揣其不足以當諸君子。而  
遜迹以退。閒散是安。如羊不牴觸。而自亡去于場者。則用壯  
之心盡釋。君子亦不得而罪之。故无悔。○易程傳作和易。本  
義作容易。近說作易知。言爲乾易所化。皆恐未切。只作疆場  
爲安。羊本適野之性。亡于場。避賢路也。心服自亡。非迫之  
位不當。五之位。朝廷筮樞。非六柔小人宜居者。

上六羝羊觸藩不能退不能遂。无攸利。艱則吉。象曰不能退不





能遂不詳也艱則吉咎不長也長上聲

開小人效順○羝羊九三象也三之觸藩而不能退用刑者也上亦壯動之極擬于君子矣相角而不能遂行且以壯敗何利之有惟守艱自避庶不與君子相失而吉矣

詳消詳之詳以理則小人不當抗君子以勢則方退之時又不足以當君子皆所當詳審者而小人不能所以觸藩而不能遂徒長其咎耳免咎之道其惟艱乎

五上二爻皆小人舊以為君子非也周公繫三爻不單言君子上爻不單言小人各爻互並稱益深懼君子自處不貞似乎以小人攻小人也

持解第七卷終

周易翼

第八卷

古臨六士陳際泰纂著

紹武文三張萬壽

全閱

楚黃翼虛閔廷甲

後學省貞周光德編輯

男周健辨行較

坤下離上

○晉卦總意○卦以康侯為重爻以六五為主下有康功上有

王道也蘇東坡曰晉以離為君坤為臣坤之廣大博厚則諸侯是也廣遠斥埃之謂侯安民奠國之謂康天子之待諸侯



TIFFEN Color Control Patches

© The Tiffen Company, 2007



能遂不詳也艱則吉咎不長也長上聲

開小人效順○羝羊九三象也三之觸藩而不能退用剛者也上亦壯動之極擬于君子矣相角而不能遂行且以壯敗何利之有惟守艱自避庶不與君子相失而吉矣

詳消詳之詳以理則小人不當抗君子以勢則方退之時又不足以當君子皆所當詳審者而小人不能所以觸藩而不能遂徒長其咎耳免咎之道其惟艱乎

五上二爻皆小人舊以為君子非也周公繫三爻不單言君子上爻不單言小人各爻互並稱蓋深懼君子自處不貞似乎以小人攻小人也

持解第七卷終

周易翼

第八卷

古臨六士陳際泰纂著

紹武文三張萬壽

全閱

楚黃翼虛閔廷甲

後學省貞周光德編輯

男周健辨行較

坤下離上

○晉卦總意○卦以康侯為重爻以六五為主下有康功上有

王道也蘇東坡曰晉以離為君坤為臣坤之廣大博厚則諸侯是也廣遠斥埃之謂侯安民奠國之謂康天子之待諸侯



TIFFEN Color Control Patches

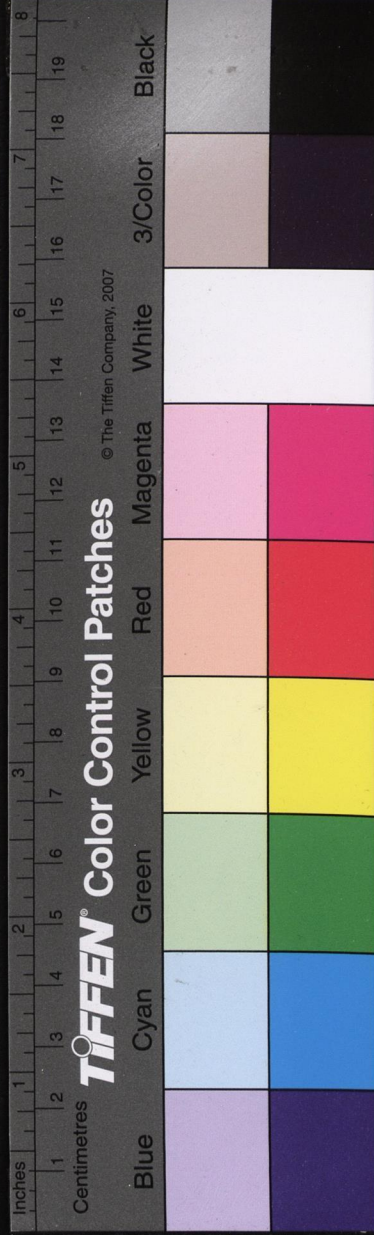
© The Tiffen Company, 2007



當其朝覲來同。不愛錫典。殷見以作其勤民之功。諸侯之事天子。惟知旬宣德意。縱使功不上錄。不以罔裕抱愁。替其守貞之節。或間王政。則戒碩鼠之貪。或專征伐。則詘霸功之陋。若夫王者總理天下。惟崇王黜霸。失得勿恤。爲列侯倡。則天下長登上理矣。邵子曰。皇帝王霸。道德功力。存乎體也。化教勸率。存乎用也。三皇以道化。五帝以德教。三王以功勸。五霸以力率。愚讀晉而知三王尚功。故有康侯接錫之典。聖人志太上。反道德。故有失得勿恤之繇。懼王降而霸。故又有維用伐邑。道未光之贊。三聖有遐思哉。○下順上明。明順二字。一卦理骨。○初之摧。鼯鼠摧之。得无咎者。以其柔正也。三之悔。上九伐之。得亾悔者。以其衆允也。二之愁。无應而有間也。得受福者。中正之得也。

晉康侯用錫馬蕃庶。晝日三接。

示勸功。○康侯兩字。占斷大半意思。建侯。凡以爲民也。文以綏治。武以戡亂。勳庸懋著。及其巡狩述職。晉見天子。嘉乃文武功勳。詔之司馬。錫之蕃庶之馬。以彰武功。詔之宗伯。舉行三接之典。以彰文德。非爲一康侯。所以旌康功。爲天下也。○文武不備。不足以言康功。坤有安衆之象。離有征伐之象。兼取此義。用字有微意。于康侯不用則斬。非康侯而用之。則濫。坤象牝馬。爲文爲衆。馬爲兵政所先。錫馬旌其武功。三接旌





其文德。○左傳晉文侯朝。王賜車輅弓矢。受策而出。出入三  
覲。周官天子十有二閒。馬六種。邦國六閒。馬四種。凡朝覲會  
同。毛馬而頒之。大行人。公之禮。三亨三問三勞。彭氏曰。王接  
諸侯覲禮。延升。一也。覲畢致亨。升致命。二也。亨畢王勞之。升  
成禮。三也。○易之言侯者三。屯。豫。皆震也。晉則坤也。晝離也。  
馬坤也。亦離也。

彖曰晉進也。明出地上。順而麗乎大明。柔進而上行。是以康侯  
用錫馬蕃庶。晝日三接也。

釋晉之尚功

晉者世道進而文明也。明出地上三段。舊專主報功。非也。當

重建功。卦象明出地上。國運當康之會也。卦德順而麗乎大  
明。奉公康時之臣也。覆體柔進而上行。非明夷之未顯者。微  
懿康民之主也。當此之時。惟人臣能奏康功。故人主不慳錫  
命。自上施之。非濫。自下承之。非僭矣。○晉睽鼎皆言柔進而  
上行。皆指離。離之所以為離者。柔也。離性本上。聖人南面而  
聽天下取之。

象曰明出地上。晉君子以自昭明德

體晉先已。○自昭明德。此夫子從大明之主。康國之功。原其  
所本也。重自字。自有而自昭之。只是去其蔽德者。而明自完。  
自昭然後能使人昭昭矣。丘氏曰。乾晉皆以自言。乾自力行。





晉自致知。按知行勿分。

初六晉如摧如貞吉罔孚裕无咎象曰晉如摧如獨行正也裕无咎未受命也

勉康侯以行正而安命。○初居晉下。附庸子男象也。去君既遠。而與石鼠權奸為應。有功不以上聞。摧抑可知。柰何哉。惟守貞以康民。為吉道。守貞而不見孚。寬裕不改其初心。終可免于咎矣。人臣得免于咎。復何求哉。○貞字裕字。減多少妄念。增多多少道心。添多少福祉。春秋小國。叛服靡常。亂亾相踵。只為不真不裕。故孟子只教滕君強為善而已。

象言獨行正。不以權奸之抑大正也。裕无咎。不以錫命未及易心也。命即晝接蕃錫之命。以其去五遠耳。一說。迹雖勉于正。而心未寬裕。亦非人臣安命之道。故必裕而後无咎。○舊槩作仕進未切

六二晉如愁如貞吉受茲介福于其王母象曰受茲介福以中正也

嘉康侯之行正而獲寵。○侯伯象也。德本中正。而无應于上。有康功而不能自達于上。能无愁乎。守正之外。别无得君之術。惟是康國康民。矢之久休。以是正而固守之。雖寵利小。以關心。迺王者論功弘報。受大報者必貞臣也。非貞安有受福之理哉。勉而歆也。





象言中正者。以康濟之心。行康濟之事。以此事君。可以免愁而受福。○二三得君。皆不以遇以德。見遇不足恃。德所當勉。六三衆允悔。凶象曰衆允之志上行也。

與康侯之得民。○居下之上。公侯之象。觀大有九三。爾公可類。衆坤爲衆也。三康侯處衆之上。居位不當。掩于蔽賢之四。拙于伐邑之上。不无悔者。然居順之極。麗乎大明。天子以此衆庶。使康乂之。三能安衆。而衆心允協。得民因以獲上。明主所以見親而悔凶也。

象言信結于民。則忠達于君。志是康民之志。非獲上之志。九四晉如鼫鼠。貞厲象曰鼫鼠貞厲。位不當也。

戒竊位之臣。○此象天子內臣。或諸侯釋位以間王政。坤體方脫離日乍明。鼠所畏也。四當其處。而以不正處之。視君位爲私便。以列侯爲奇貨。俯生貪黷。仰生顧畏。鼫鼠性貪。夜行而晝伏。四似之矣。爵自人主。雖非不正。如否德何。危道可知也。○鼫鼠詩作碩鼠。刺貪也。本草螻蛄亦名鼫鼠。許慎說文。鼫鼠五枝。蔡離曰。鼫鼠五能。不成一枝。註能飛不能過屋。能緣不能窮木。能遊不能度谷。能穴不能掩身。能走不能先人。按此貪庸之兼象。世未有貪而不庸者也。○互艮鼠象。互坎晝伏象。坎亦屬鼠。帶艮乃爲鼫鼠。不中不正。處非其位。是以戒之。





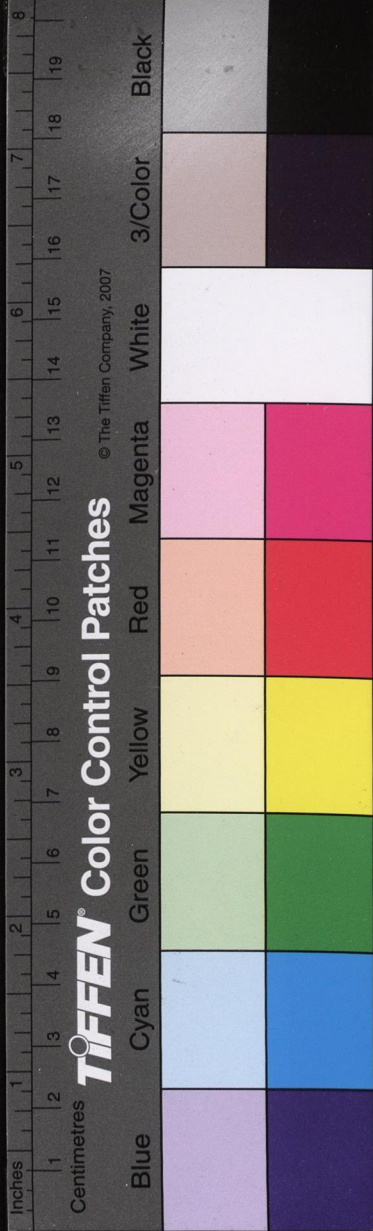
六五悔亡失得勿恤往吉无不利象曰失得勿恤往有慶也

深嘉王道○以柔居剛聖學未純而王道亦歎不能无悔然  
晉之所以為晉者離離之所以為離中也中則自昭明德以  
立治本如大明當空羣翳畢照其始有不及明之處而今日  
亡之何也王者无心乃能感天下之心五惟純心純政功利  
兩忘德我怨我付之勿恤較德則至善也程功則大化也吉  
无不利○五為晉主卦言康功周公恐人競功利而戾王道  
故繫此辭與上爻王霸並舉以示去取之衡孟子尊王賤霸  
蓋本于此朱子白鹿洞規亦以此為處事之要○易之言王  
道者若此言顯比此言失得勿恤皆繫于主卦之爻至明切

○往有慶與顯比之吉同意

也  
上九晉其角維用伐邑厲吉无咎貞吝象曰維用伐邑道未光

不足霸功○此方伯專征之象其道則霸道也日過中在未  
為朕在申為脯皆屬坤隅故謂之角邑在坤土象也伐邑離  
戈兵也晉其角離明偏照坤隅之象察察之明也維用伐邑  
離威偏加坤土之象登登之象也急近小之功行刻厲之政  
雖亦有善可稱无過可謫獨不思大明在上失得勿恤天下  
之至貞乎霸圖之所尚實王道之所羞公私廣狹不可同日  
語矣貞吝者貞之吝也以此爻相形見之

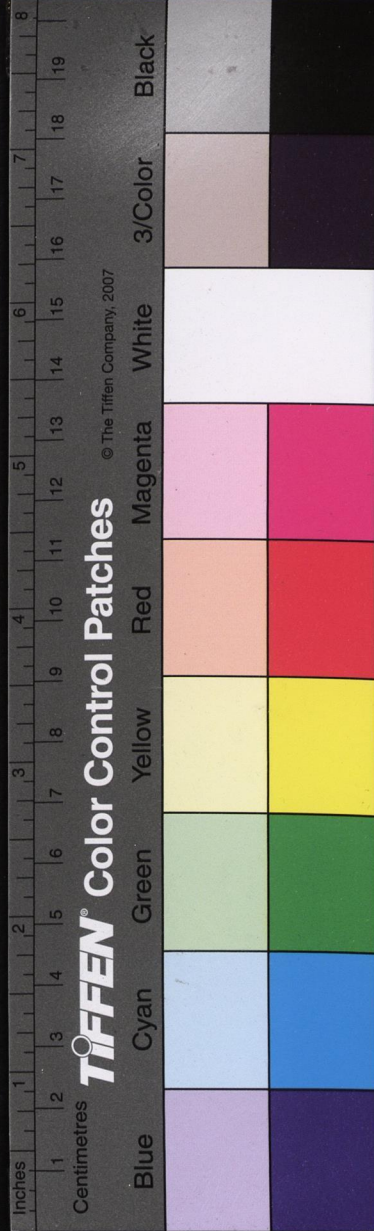




三三 離下坤上

○明夷總意○明夷。晉之反也。在晉則君明臣順。反對則君暗臣傷。卒之上下兩夷耳。處夷之時。以明受夷者。身名兩失。自夷其明者。身名兩得。于是有拯難之貞。有避難之貞。有除難之貞。有貞難之貞。聖人之行不同。歸潔其身而已。卦爻分明。描出商周賢聖之事。各不相代。而各盡其道。如初之有行而无往。則出君姜里。散宜生之徒之智也。所謂拯難者也。二之用拯馬壯。則文明柔順。賴諸臣以脫。文王之順也。所謂貞難拯難者也。三之南狩。則武王之武。所謂除難者也。六四出門庭。獲心意。則抱器歸周。微子之孝。所謂避難者也。六五艱難。

正志。若箕子之忠。則本欲拯難。姑爲貞難者也。諸爻皆暗指。獨文王箕子顯言者。文箕得處夷之經。餘皆不得已而用權。權非聖人不能用。非所以爲訓也。或曰。他爻言貞可也。牧野南狩事。不可疾貞。忍筆於經哉。曰。此所謂奉行天討者。伐葛伐崇亦然。不獨武王也。○在暗體者皆同姓也。而有遠近。五當留。四當去。在明體者皆異姓也。而有緩急。二敵應。則當正初與四稍遠。則當拯。其中首腹股翼。皆以一體取義。見聖人之行不同。而其以公心體剛一也。○言左者。易道前左爲上。右後爲下。坤爲左上。離爲右下。乘爻爲左上。承爻爲右下。以見君雖不道。而一體之誼。上下之分。未嘗亡也。坤爲腹。餘以





義起腹上為首，腹下為股。有股因有馬，有翼。細分之，首則上六也，腹則坤囊也，股則離中析也，馬則離午也，飛則離朱鳥也，南則離方也，狩以習武，離甲兵也。○此卦二五兩不相夷，合文王箕子之事。三上兩必相夷，合武王與紂之事。○象義曰：紂欲殺文王，難在天下也，故稱大。自五視之曰：內者，箕子一家也，大難稱蒙，而內難不稱蒙者，二互坎而五不互坎也。又曰：卦當以六五為主，離明不息，全在六五。豈箕子亦有保全文王之方乎？

明夷利艱貞

善用明夷之道。○日入地中，明德見傷之象也。夫貞无不在

寧以明夷廢哉。但以貞于晉之時，易為貞于夷之時，難明不可毀，固貞以主之矣。明不可露，則艱以運其貞可也。○卦主六五，故其辭與卦同。蓋六二離明之主也，上六致夷之主也，五與二敵應，而與上最近，乃承夷之主，故以箕子當之。箕子者，敵文王而不能傷，文王之明，事商辛而不能回，商辛之暴，惟有艱貞之一策而已。

彖曰：明入地中，明夷。內文明而外柔順，以蒙大難，文王以之。利艱貞，晦其明也。內難而能正其志，箕子以之。

釋夷名辭而各實之

離明入于地下，明雖夷乎。其善德固在于內明外順也。內之





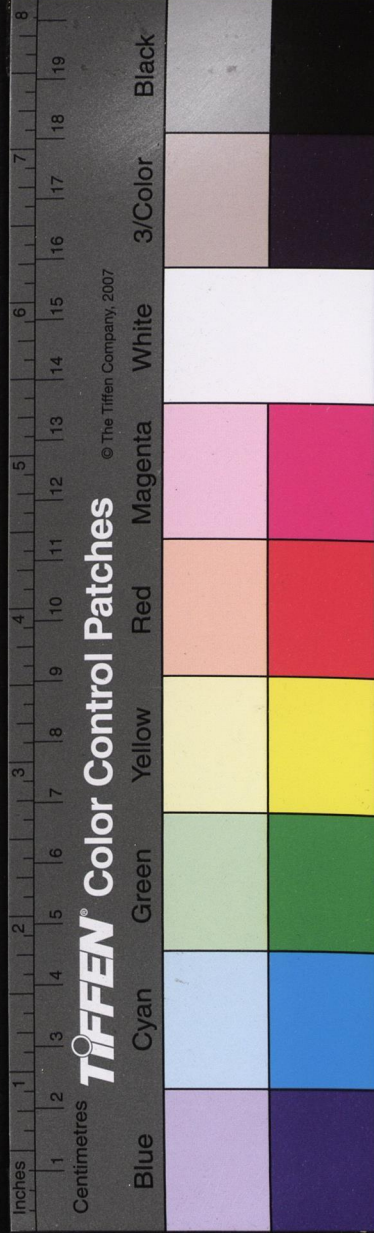
周易卦解卷六  
光耿忠亮。而外行小心懿恭。古人臣以此蒙大難者。其惟文王用此道乎。臣道有貞。而遇艱則爲艱貞。此明不可息而晦之者也。五近暗主。至親難去。而惟韜晦其明。委曲周旋以正其志。箕子菴嘗用是道乎。

貞一也。佐明主則爲直遂之貞。事暗主則有艱難之貞。艱貞二字聯看。○晦其明。主外言。正其志。主內言。其實相因。○丘氏曰。文王得明夷一卦之義。箕子得六五一爻之義。胡氏曰。羸里演易。可見文王之德。佯狂受辱。可見箕子之志。蘇氏曰。六五之于上六。正之則勢不敵。救之則力不能。去之則義不可。此最難處。如箕子而後可。鄭氏曰。失明非貞。明而不晦爲

艱貞。箕子之艱。更甚于文王。箕子之位。不如文王。而生有重于死也。

象曰。明入地中。明夷。君子以莅衆。用晦而明。

善體明夷。○本明而以晦用之。重在晦上。明其體。晦其用。○王輔嗣曰。顯明于外。乃所辟也。○明所以照。而過用其明。則傷于察。君子曰。以過察而隘弘度。非體也。察淵魚而戾衆情。不祥也。故雖明目達聰。而常以寬厚含容覆之。冕旒蔽目。不盡其照。黈纆塞耳。不盡其聰。乃所以爲明也。用坤之晦。晦離之明。而明未常不在焉。故曰。用晦而明。○用晦。推廣在用人。行政上說。然亦欲勿于明夷之時。





初九明夷于飛垂其翼君子于行三日不食有攸往主人有言象曰君子于行義不食也

分別處夷之事○示拯難之有宜也。垂翼于行攸往此當分三段看飛而垂翼就本爻言不可有爲之象也。于行不食就此二言行其所得行之志也攸往有言就無應言往其所不當往之事也○飛而垂翼象商紂無道周之臣空抱義而不得行其志也于行不食象文王囚于羑里散宜生之徒求笑女文馬獻紂亟亟脫之不遑暇食急君之義也攸往有言象周之諸臣能脫文王于羑里而不敢犯紂之剛愎此量而後人不妄行取困之義也都是義○拯文王之夷所以拯天下

之夷避主人之言所以緩天下之夷同爲天下非爲其身昔比于強諫紂曰吾聞聖人之心有七竅剖其心視之非犯主人之言者哉此在箕比內難之臣則可在初九外臣則無益矣○舊以此爻爲去國如伯夷之不食周粟孔子之接淅而行恐與比爻用拯之義不相涉○雖分三段意亦相生義不食者急君之義不可緩圖也

六二明夷夷于左股用拯馬壯吉象曰六二之吉順以則也著得人之助○文王蒙幽辱不至于死此夷于左股傷而未切之象文王得四友之臣附䟽後先奔走禦侮此用拯馬壯之象二無應于五故无所取有比于初故專取之用拯者臣





之才也。所以能用拯者。中正之德也。吉則君臣道合而時艱有濟矣。○或問所謂用拯如文王者。自拯乎。拯殷乎。曰。自拯所以拯殷也。使紂不負戮賢之惡。殷祚得以少延者。文王也。○順言乎中正也。則言乎順之用也。當可之謂則匪則。則幾不免焉。匪順則亦安知則而用之。○失則紂之象。順則文王之象。○左股一說手足以右爲便。唯蹶張用左。蓋右立爲本也。胡氏曰。一四爲左。左勃而右強。左陽而右陰也。故豐九三折其右股。蘇解云。左右猶言內外。在我之上。則于我爲左矣。明夷之世。坤君也。而將廢也。離臣也。而方壯也。自離言之。坤之廢。左股之傷也。六二之用至。故往用拯之。聖人愛其忠而

憂其不濟也。故戒之曰。徒往不足濟也。馬壯而後吉。此說優九三。明夷于南狩得其大首。不可疾貞。象曰。南狩之志。乃大得也。

正難未可直遂。○拯難。人臣之義也。正難非得已者。旣不得已。而至于向明除害。取彼克殘。以行吾貞。廼又加疾可乎。天命一日未解。猶然君臣猶冀圖回。不可謂大義當仗不仁。當伐而疾疾于一貞也。○孫氏曰。此辭一示人君不道之戒。一嚴人臣不軌之防。筆法如春生秋殺。○疾急迫欲速之意。曰志曰乃。二字宜玩。有湯武之志則可。无湯武之志則篡弑矣。志在除殘。无恤不遑。慚我所以順天也。累我所以應人也。





既非算勝負以賈利。亦非較順逆以賈義。此之謂南狩之志。  
○說者曰。此以湯武言者。不可爲訓。聖人恐不筆之于經。只  
如湯伐葛。文王伐崇。平勃誅諸。呂之類。若漢袁紹。唐崔昌遐  
皆以誅宦官。國祚隨亾。皆犯疾貞之戒者。此說正矣。但三上  
明暗敵應。聖人明予之。明奪之矣。南狩慮天下之无君。疾貞  
慮萬世之无君也。

六四入于左腹。獲明夷之心。于出門庭。象曰。入于左腹。獲心意  
也。

示去暗趨明之義。○四其宗臣乎。腹心本是一體。而明暗則  
殊。六四去暗稍遠。而逼近明體。苟入而投暗。則无補于國

惟出而卽明。尚可以存宗祀。對先王。此合微子不顧行遁。抱  
器歸周之義。孔子曰。殷有三仁。而終不以其去。賤仁。得仁之  
權也。然三四兩爻。周公皆徵其辭。蓋非所以爲訓。不得與箕  
子同著稱耳。○明夷之心。六四愛君保祚之心也。或謂上六  
傷明之心。非。  
象言心意。卽殷有三仁。仁字。箕比得仁之正。微子得仁之權。  
其獲心意都一般。

六五箕子之明夷。利貞。象曰。箕子之貞。明不可息也。

著委曲圖存之忠。○五亦宗臣也。箕子當之。當是時。微子去。  
比于友。其與商同戚。與周爲敵者。箕子一人耳。許國之忠。惺





惺无已而艱辛萬狀以將之貞之至也。人臣抱箕子之忠。不能无貞。處箕子之地。不可不知箕子之所以貞也。程子曰。利貞。謂宜如箕子之貞。固也。若以君道言。義亦如是。即艱意。上六不明。悔初登于天。後入于地。象曰。初登于天。照四國也。後入于地。失則也。

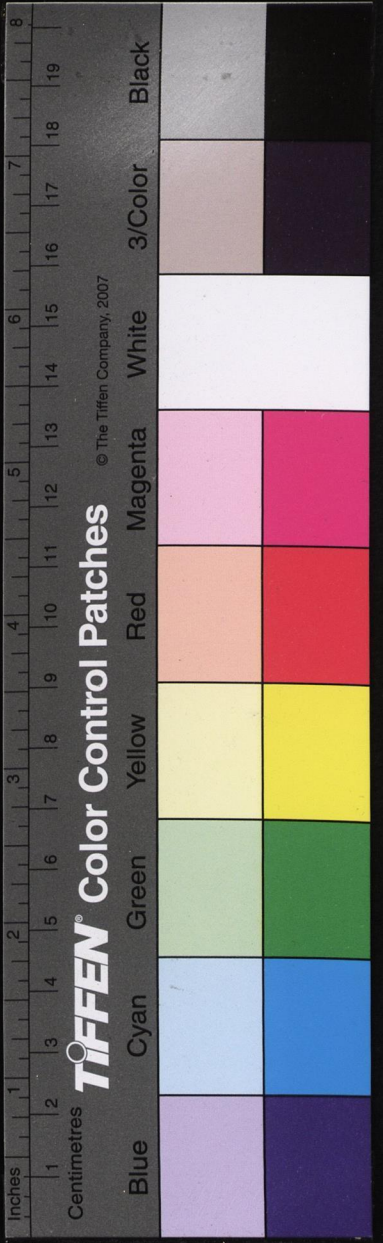
示暗主之戒。○不明晦。舊說不明其德。以至于晦。近說以晦。晦而不以明晦也。以明晦者。明存也。以晦晦者。明亡也。明存。故位亦可存。而初登于天。明亡。故位不可保。而後入于地。然則大命之存亡。君自為之。柰何諉諸天哉。

象同爻意。用明有則。則者。理之至當也。師心自逞。似大明。轉

大暗。其則安在。安得不亡。○重柔而以爲君。獨夷上一爻。

三 離下巽上

○家人總意。○咸恒夫婦之道。皆取剛柔均配。此卦四剛二柔。不均不配。應比消禰。而聖人顧名以家人。豈无說哉。及玩翼辭。而後知取義之精也。翼曰。傷于外者。必反其家。又曰。睽外也。家人內也。內外非獨論理。蓋根據爻象。初上爲外。二三四五爲內。夷之垂翼入地。睽之喪馬張弧。皆外傷也。家人則以初上剛實之爻。匡圍其外。以象家道。五與四。三與二。剛柔適均。相比得正之爻。象家中男女之人。亦猶大過以四剛爲棟。初上爲本末。自爲一例者也。○初之閒。上之孚。相爲始終。家



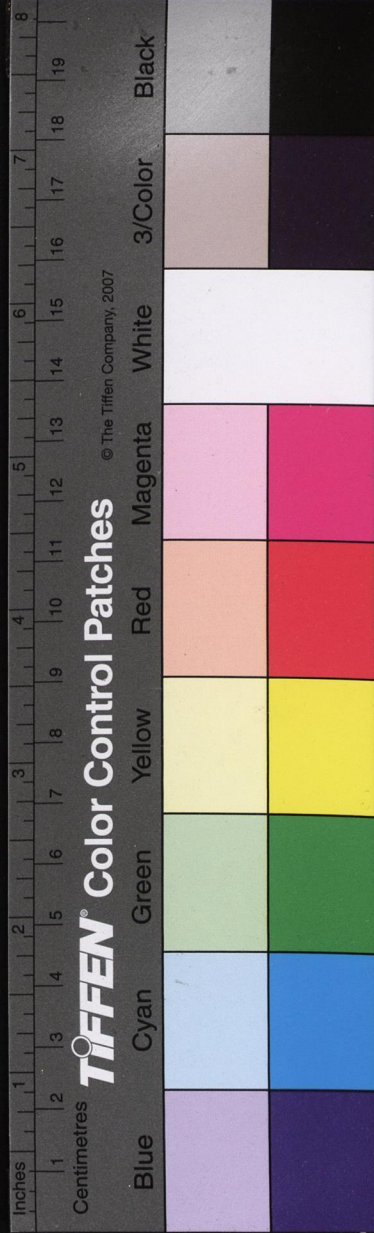


道盡于此矣。合言之。三五剛爻得正是爲男正位乎外。二四柔爻得正是爲女正位乎內。剛皆居上。柔皆居下。毫不紊亂。分言之。五四相比爲父母。三二相比爲子婦。觀爻辭氣象。地位自別。又五三亦諸男之通象。四二諸女之通象。皆不取應。而取比。故彖傳只言正內正外。而不言得中。蓋言中。則諸爻有不中者。言正則諸爻无不正矣。文中子以明內齊外爲義。或又以互旣濟反互未濟爲義。亦其緒蘊也。或以四陽二陰。陽強于陰取義。殆非本意。○初上閒孚。是一箇道理。與卦辭貞相關。非閒自閒。而孚自孚。亦非閒孚之外。別有貞。

家人利女貞

示正家所先。○家人何也。初上剛爻閒孚其外。有家道之象焉。五四三二。序比其中。有家人之象焉。家有男女。是皆不可不正。然而女德無極。非男无以主之。故任有家之責者。當正身以率女。使女德皆奉吾正。則家道昌矣。○利女貞。以長女中女取之。利宜也。主齊家者言之。在卦則五三是也。若舜之化行二女。文王之刑于寡妻。周南始關雎。召南始鵲巢。葛覃之勤績。繁之敬。樛木螽斯之不妬。桃天之宜家。漢廣之貞靜。說者推本文王修齊。而後以麟趾騶虞之應繼之。可謂利矣。非舜文安所得此于女哉。

彖曰家人女正位乎內男正位乎外男女正天地之大義也





取中四爻之正○初上皆剛家道之範圍已立不待言矣以家之男女觀之二內而三外正也四內而五外正也蓋配天配地大義立焉者也○此以剛柔乘承分內外不以二體貞悔分內外此正易之不爲典要處若執典要與離皆陰卦有女无男不成家道矣餘說見前

家人有嚴君焉父母之謂也

歸五四兩爻之正○夫疏者易處親者難裁故一家必有嚴君統之五之正有父道可嚴也四之正有母道可嚴也男女之正視此二人○嚴畏也嚴字包閒乎在其中四五在二三之上故稱父母舊以二爲母但爻辭中饋是婦道不類母后

氣象富家大言真母道也○嚴與戚如之成一意

父父子子兄弟第夫夫婦婦而家道正正家而天下定矣

通論中四爻之正○然正道豈惟爲家亦以爲天下也以父子論五父而三子以兄弟論五兄而三弟以夫婦論五三夫而四二婦諸爻立而家倫備則皆歸于正矣一家正而天下則焉不皆以正定耶凡此皆自利女貞始○易道活動不局惟陰陽爲不易耳若混襍卽不見易之潔盡處若全无別亦不見易之精微處○定字內亦包閒乎曰正曰嚴曰定夫子彙括初上爻辭以釋卦辭見得文王周公无兩意翼辭此類甚多○舊說上父初子五三夫四二婦五兄三弟未可槩從





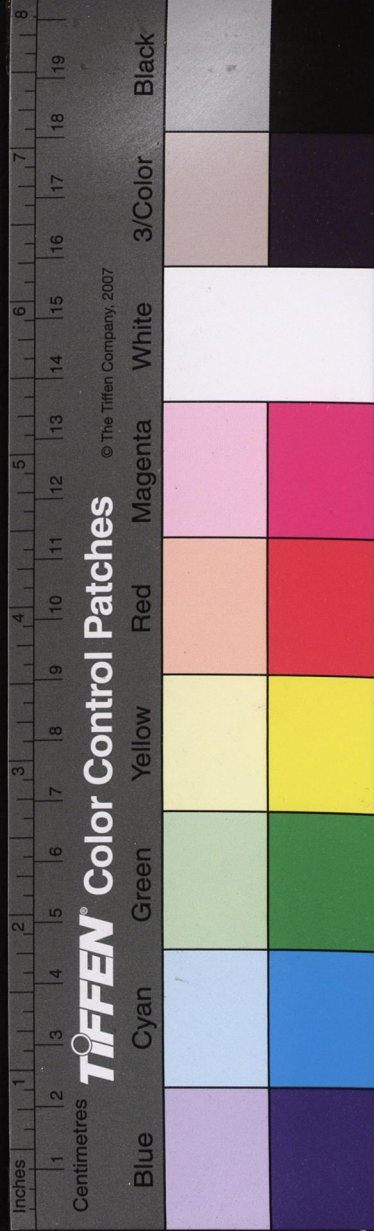
象曰風自火出家人君子以言有物而行有恒

齊家先其身○風自火出先儒謂風即火中之焰或曰史載風赤如血颶風大作空中火飛二說似矣惟李西溪以爲橐籥之火最是蓋造化之風火爲兩物惟橐籥實實風從火出與家人卦體相肖風自火出如風化自家出也物恒二字重看家人觀于君子之言不惟其言惟其實言之實即行也觀于君子之行又不惟其暫惟其恒恒即初之閑至上之孚是也夫子蓋融周公之指而言之言行是一件物與恒亦是一件○初上皆剛象橐籥之外匡中四爻正反互見既濟未濟剛柔各半象橐籥之中陶鎔鼓鑄與卦名取象同而意畧異

可以互發齊家之道亦若此矣

初九閑有家悔亡象曰閑有家志未變也

示正始之道○爻有象事不象人者此卦初上是也他卦亦多倣此閑者物之匡圍初上皆剛而罔二三四五于其內以家法閑家之象也有家之始事不素更人不素習未免有悔但初爲易閑之時剛有能閑之德當及其衆心方向衆趨未流正倫理使不瀆篤恩誼使不携則其悔亡矣○此與上爻皆論理之辭也凡以陽居陰以陰居陽乃有悔初本剛正而亦言悔者時方初服易致悔也閑字有取凡閑物者必有完无缺初上皆奇而完非偶而缺者所以象閑也知初剛爲閑





卽知上剛亦閑矣。但閑爲孚之始。孚則閑之化。化則德威生焉。故言威如。蓋閑兼倫理恩誼。非偏威无惠者。志未變而閑之。所謂教婦初來。教子嬰孩者。

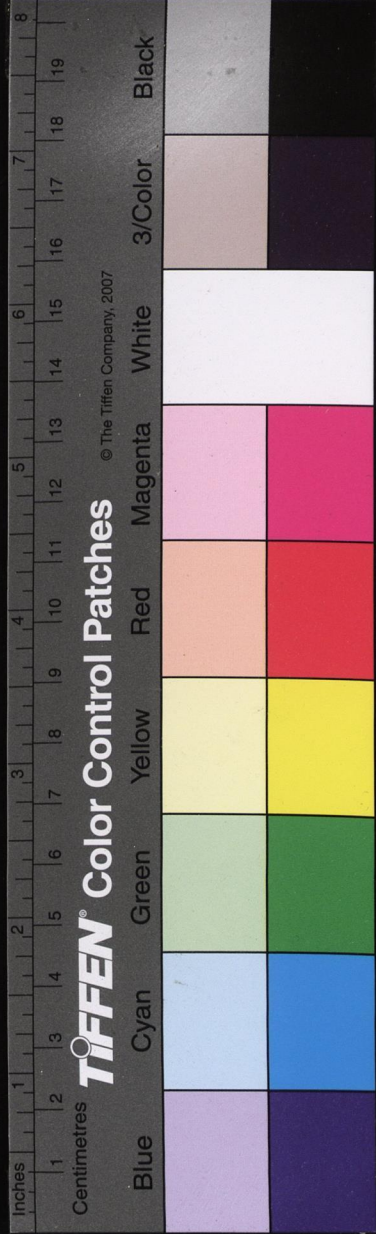
六二无攸遂在中饋貞吉象曰六二之吉順以巽也

嘉婦道之修。○除初上外。三與二。五與四。各以剛乘柔。整整齊齊。象家中之人。○二與三以正相比。制外之事。委之于三。无攸遂也。酒食之議。責之于巳。在中饋也得貞道。便自有吉道矣。○不取二五之應。只取二三四五之比。故翼辭只言正位。六二之辭。分明是婦道。非母后氣象。六四之辭。分明是母后。非婦道規模。○禮婦人无專志。无遂事。惟酒食。是議。孟母

曰。婦人之禮。精五飯。釁酒漿。治衣裳而已。故有閨門之修。无境外之志也。采芣采蘋之詩。以公侯夫人。大夫妻。奉祭祀。爲不失職。此中饋之大者。

九三家人嗃嗃悔厲吉婦子嘻嘻終吝象曰家人嗃嗃未失也婦子嘻嘻失家節也

兼示恩誼。○以剛正乘乎柔正。自三觀之。有父道夫道焉。自二觀之。有子道婦道焉。三爲二之所取正者。故其父子夫婦間有嗃嗃嚴正之風。則雖悔厲而善。苟反此而有嘻嘻比昵之習。卽未免過流而起羞。是在自處何如也。○嗃嗃非九三而家人之所以嗃嗃者。由九三也正反流看。





節即閒意。紀綱倫理。正家之節制。而以操縱為得失。

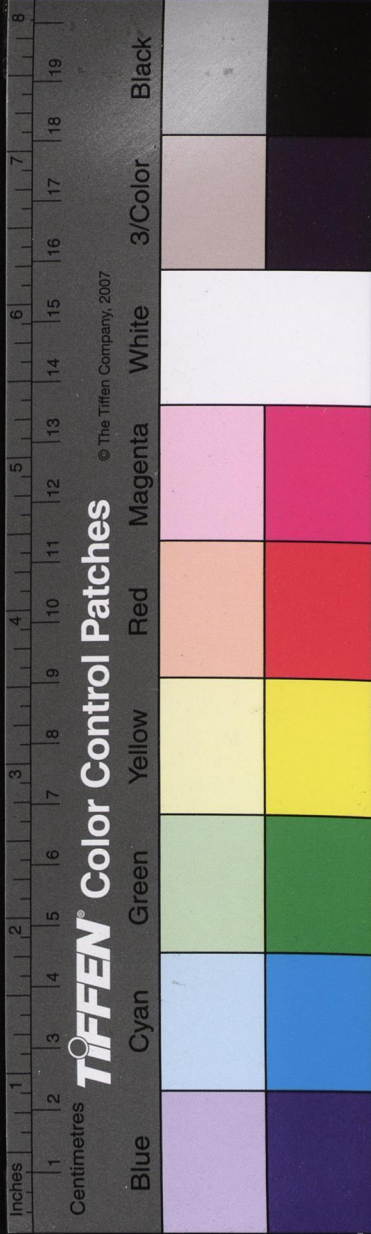
六四富家大吉象曰富家大吉順在位也

嘉母儀之修。○四與五。一君一后。以正道相須。假家之事。委之外庭。中宮之政。責成其身。女紅必議。富之事也。篤睦必先富之本也。大吉勉辭。然必協于大善。而後有吉道焉。以其責不易稱故也。○作大臣亦可。

象言順者。柔正也。在位者。君配也。他卦以二為君配。此獨以四為君配。故諸卦四爻之辭。无善于此者。○言富與近利也。家道以貞為富。飲食祭祀必虔。米鹽出入必節。蚕織女紅。无曠。此富之事。記曰父子篤兄弟睦夫婦和。家之肥也。富之德。

九五王假有家勿恤吉象曰王假有家交相愛也

嘉君道之修。○假程朱皆訓至而意不同。程傳謂極乎有家之道也。家對國言。五四皆家之嚴君。而五為主極乎其道。則刑家之至者。九五知內庭之化為朝廷。邦國基本。而極其刑于之道。以先之恩義。摯洽无有遺行。則可綱紀六宮。即可風動四海。不勞憂恤。而天下治。何吉如之。○假或以為感格之格。侵下勿恤吉意。按詩烈假不瑕。音慣而訓大。即以為大。有家之道亦通。然程傳說較切。所謂有關雝麟趾之恩意者也。○象言夫愛其內助。婦愛其刑家。非愛以情也。愛以正。內正外之道也。楊慈湖曰。以文王為君。以太姒為妃。以王季為父。





以太任爲母以武王爲子以邑姜爲婦其不交相愛乎  
上九有孚威如終吉象曰威如之吉反身之謂也

家道之成○孚根閑來閑而至于相信之深閑亦孚也孚與  
威不成兩事亦不並重有孚而曰威如孚之至也極其形容  
之辭也孚而威然後可久若孚而未有威如意思則其相信  
未深而瀆心易起非可久之道也自閒家之始漸陶馴練以  
至于此然後一家之父子兄弟夫婦實有倫序實有恩意本  
以心相洽非以威相束但其氣象牢不可拔恰似有所畏而  
不敢踰者其實不假于威故謂之威如如字當如此體認孚  
威勿支分蓋威字根孚來嚴君之嚴正與閑威一意終吉非

始不吉而終吉之謂乃虔始厚終永久之謂也

反身卽有孚之根我之議道自己以有以潛消不肖者之心也  
○合六爻觀之始于間終于孚三五所以能盡父道夫道兄  
道二四所以能修子道婦道弟道不過自閒之極以至于有  
孚而已孚字說得極深在人心上說不止君身上說由閒而  
循之爲順振之爲嗃嗃充之爲富至乏爲假假而忘之爲孚  
其爲閒一也但主張不在柔爻而在剛爻歸重齊家者看  
家人之中奴婢不與焉古者家无奴婢有犯某罪者没入官  
奴婢爲之臧獲亦謂胥靡臧者被臧罪而没入者也獲者逃  
亡捕得而奴使之者也又有奚奴周禮奚三百人鄭玄註曰



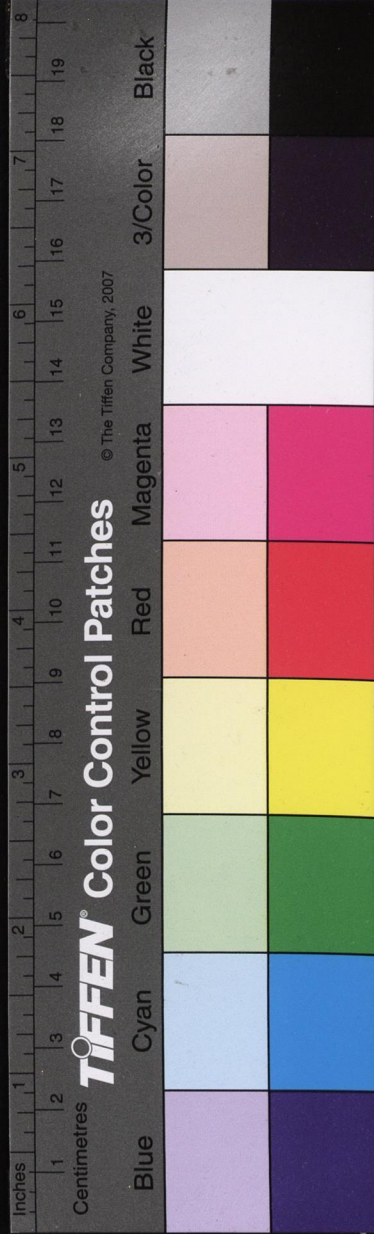


周易卷第八  
沒入縣官奴婢。其少有才智者。以爲奚。今之侍使官婢。是也。家人之象。雖未及此。然不出五四三二剛柔統括中矣。

三三兌下離上

○睽卦總意。○睽。服叛之卦也。翼曰。乖必有難。難兵難也。又曰。弧矢以威天下。蓋取諸睽。睽外也。家人內也。詩天保以上治內。卽家人之事。採菽以下治外。卽治睽之事。小事吉。言小其事。不欲張皇。以病天下。而甚其睽。卽治睽之道也。小事當與大蹇對看。方易曉。大蹇則當大治之。小亂則當小治之。小事猶言小心。卦爻辭通是小事意思。但卦之言睽。主火澤二女而言之。槩辭也。爻之言睽。主六三一爻叛人言之。專辭也。六

三不中正。而當上火下澤同居不同行之界。卦爻所取實同歸矣。說而麗乎明。柔進而上行。得中而應乎剛。以說以柔。以得中爲主。不爲己甚。卦之小事也。必見惡人。必遇巷。必交元夫。必說弧。遇雨。此諸臣同德以服叛人。无非上體六五一人。以柔道理天下而不爲己甚之心。此爻之小事也。君臣相遇。然後可收噬膚之慶。此所謂小事之吉也。六三致睽之主。六五治睽之主。二四比三。上九應三。元夫助四。皆輔睽之臣。將相之象。細分之。六三頤口之膚。上九專征對敵。四延元夫。張左翼以曳之。二遇巷承廟謨。張右翼以掣之。上則天剿其人。而收功遇雨。得小事之吉道。○中多微義。言馬兵政之長也。





勇也言元衆善之長也。仁也言張弧威也。言遇雨惠也。然馬不言于四而言于初。元不言于初而言于四。協濟之義也。有勇有仁有威有惠。則不徒屈天下之力。而能服天下之心。小事之義備矣。睽小卦也。而以時用之大終之。言小其事。而非小其道也。舊謂離兌陰卦爲小。不足以當大事。則家人亦離與合體亦爲小卦。何以言天地之大義乎。○此與蹇解最相類。而大小異。睽之變。生于六三。變在一方。其禍小。小則小治之。故曰小事吉。蹇之變。九五陷險中。難在君國。其事大。大則大治之。故曰大蹇朋來。然事有大小。道无大小。睽之小事。卽蹇之利西南也。其道可謂大矣。○六爻全重應比取義。主五

而言。則二應五而四上皆比五。所謂厥宗者也。自厥宗而言。則上應三而二四皆比三。所謂壅膚者也。蹇解亦倣此例。○舊說浮泛支離不可從。又謂水木陽卦爲大。離火兌陰卦爲小。亦近之。而義未盡也。○程子曰。睽卦无四德。按小過亦小卦。而有四德。未可拘也。○餘詳見末。

睽小事吉

示服睽之道。○睽者。離其已合之治而乖之也。澤火二女。始乎同而卒乎異。天下已治。而忽生亂。无以異此。夫業已睽矣。弗可甚其睽。而以忿嫉之心。張皇之事。驅迫之也。卦才具有治睽之善者三。謂宜小其事而可耳。罪亂首不以禽雍獸獮。



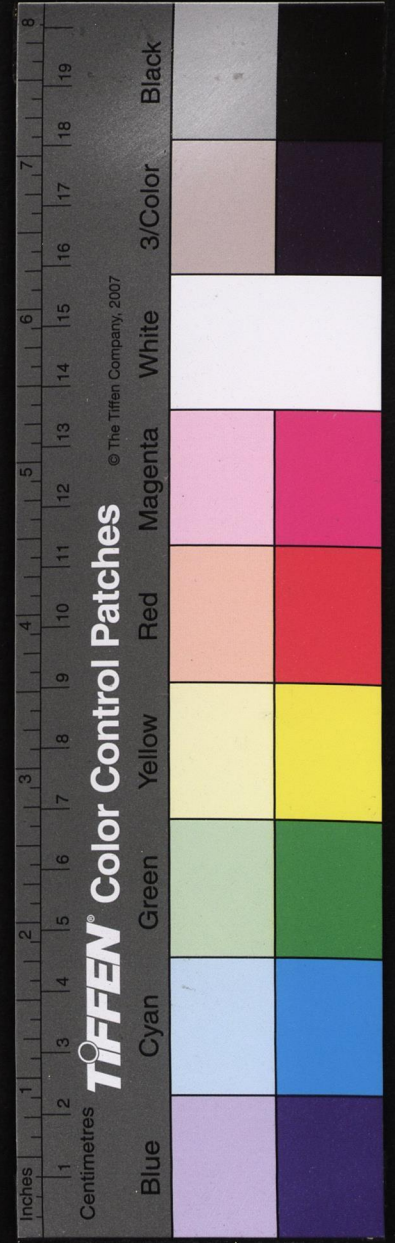


征一方不以騷動天下。柔道可用。雄心勿逞。則密慮于事內。周防于事外。不虞之變。于此可弭。豈非吉道耶。自非然者。吾未見其善後也。○易道以義理配禍福。非大事不吉而小事吉之謂。小事猶言小心。亂小故宜小治之。重用天下。勿爲已甚。乃可戡亂已然。而弭變未然。可以言吉道矣。如漢文帝以柔道化天下。有三不盡。勞軍細柳。按轡徐行。吳王不朝。賜之几杖。光武待劉盆子以不死。令反側子自安。皆是漢光武大喜功。海內虛耗。吉凶懸矣。

彖曰睽。火動而上。澤動而下。二女同居。其志不同。行說而麗乎明。柔進而上行。得中而應乎剛。是以小事吉。天地睽而其事同也。男女睽而其志通也。萬物睽而其事類也。睽之特用大矣哉。

小心通乎大道

火澤一動而兩分。中少同生而異情。取以名睽。物睽于同。非同无睽。治睽于合。非合无睽。名睽之意。欲反睽爲合也。所謂小事吉者。卦德說而麗乎明。抱大智而以和著之也。家人覆體柔進而上行。馭大權而以柔行之也。卦體六五得中而下。應二剛。倚仗大才。而處置得宜。務以盡其用也。凡此皆以小。心行柔道者。故雖當睽之時。卒能懷服。叛離而吉也。然事之宜大宜小。皆時爲之。隨時從道。小其事非小其道也。觀天地睽而其施化之事同。男女睽而其居室之志通。萬物睽而其



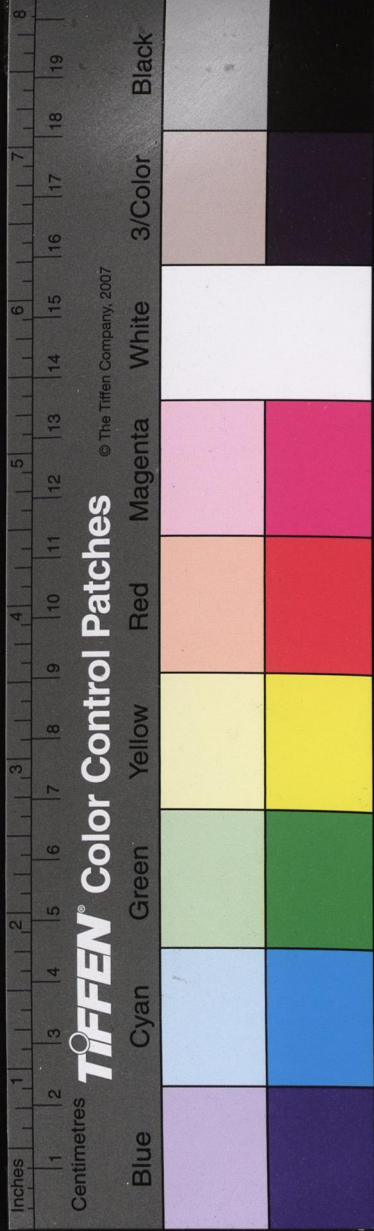


事亦有類于天地男女者。非兩不立。非合不行。信乎睽乃同。同乃大。大乃見睽之用哉。

火澤以象二女。所包最廣。非止人類。乃造化物理之通象也。男女猶言陰陽。志猶言天地萬物之情。二女兩字勿忽。一男一女。一陰一陽之道也。兩陰則莫適為主。各自為主而已。陰陽交濟道之合也。有陰无陽。则无益于合。卒相背馳而已矣。天下之事。安得不睽。舊拘實象。中女以中男爲家。少女以少男爲家。看來當恢廓之。○釋辭首三句。當以說字。柔字。中字。爲主。此便是小事。非別有小事。剛指九二。卽初四上皆剛之屬。皆爲六五柔中用者也。凡兵刑之卦。君位多是柔中。如師

謙噬嗑及本卦。通是柔進而上行。爲成卦之主。傳曰。柔能勝剛弱能制強。故惟柔中能收厥宗。噬膚之功。所謂小事吉者。○蔡云。天地萬物之睽者。其靜也。合者其動也。亦可觀太極全體矣。○男女陰陽虛理廣看。若指實象。則純坤亦純女。即象曰。上火下澤。睽君子以同而異。

善體睽者于其同。○人知君子之異人。而不知非以異者異之。亦以其同者異之也。如子臣弟友之道。人皆同。具惟君子盡之。而衆人不能。是以謂之同而異。蘇紫溪曰。明夷曰晦而明。不求明于迹。而求明于心。睽曰同而異。不求同于俗。而求同于理。善體澤火合體異性之象者也。○又說彖言異中之





同此言同中之異。程傳謂亂常拂理者。既不能同。隨俗習非者。又不能異。要在和而不同。群而不黨。周而不比。同一飲食而異貪。同一男女而異淫。同一讓而異好名。同一說君而異爲利。歸重異。過陸平泉云。老子和光同塵。光有明。塵有根。和光而明未嘗和。同塵而根未嘗同也。○此不重同意却重異意。所以體睽也。正如用晦而明。不重明意却重晦意。所以體夷也。然異不離同。晦不失明。則過人遠矣。皆推廣卦意。

初九悔亡。喪馬勿逐。自復見惡人。无咎。象曰。見惡人以辟咎也。合人已之睽者。在去異同之見。○欲濟天下之睽者。先去吾心之睽。吾心之睽意。必因我成心爲累。悔從生也。以同我求

天下者。才爲我用。則追隨爲驩。不爲我用。則追責无已。與追喪馬何異。孰與勿追而待其自復乎。以異我憎天下者。未來不願其來。既來不與其進。如拒惡人之不相能者。然何如破除成心。歸斯受之乎。人已之交不能合。誰能合天下而免于咎。此欲濟天下之睽。必先合人已之睽。欲合人已之睽。先去吾心之睽。乃爲免咎之道也。○蘇東坡曰。人性好同而惡異。是以爲睽。故美者未必婉。惡者未必狠。從我而來者未必忠。拒我而逸者未必二。以其難致而擯之。則從我者皆吾嫉也。是以相率而入于咎。此說與前小異。○四以位。初以道。位不勝道。初以四爲馬。可駕馭而用也。四以初爲元夫。可倚仗





為主也。惡人素不相善之謂。非為惡之人也。敵應故有喪馬相惡之象。同德故有自復相見之象。機括在勿逐與見處見。反睽為合之道。由于我也。

象言見惡人不特遠睽亦以遠谷咎遠則睽亦遠矣。

九二遇主于巷元咎象曰遇主于巷未失道也

示納忠之機。○人臣見君執五玉贊九賓未有卒然遇者。相接于清廟明堂未有于其巷者。今二五睽違道有不可以徑行事有不可以徑開必佐以委曲恢奇。迂其行迂其說以通之。至使人主感悟而遇合。則迂以成其徑。雖迂亦徑。為國非為身也。奚其咎哉。○左師觸龍之諫趙太后卒出其子為質。

于齊張子房招致四皓卒定太子皆非正言皆遇巷之義

象言委曲遇君。遇未必盡道而心未至失道有不能廢者也。六三見與曳其牛掣其人天且劓无初有終象曰見與曳位不當也无初有終遇剛也

服叛合睽。○以一柔在諸剛之間。不中不正為睽之主。叛亂人也。諸臣奉王命征之。二四以偏裨牽其左右。前曳而後掣也。上九以大兵取其中堅。既天而且劓也。方其一夫作難至勤王師。可謂无初。及罪人既得而吏民安堵如故。又可謂有終矣。此君臣小事之功效也。○以比應取之。所謂近而不相得者。輿指九四互坎輿也。牛指九二離牝牛也。天得其大首。





也。剽戮其中堅也。與負塗載鬼張弧相協。无初有終。與匪寇婚媾相協。亂主治。睽者言。勿為君子謀。不為小人謀也。

象言位不當。中不正。亂世之雄也。適遇剛明諸賢將相調和。除殘平亂。以使睽不終睽。故曰无初有終。○遇剛不傘指

應兼論比爻。方協厥宗之義。宗非一人之稱。同人二亦然。九四睽孤。遇元夫。交孚厲无咎。象曰交孚无咎。志行也。

啟延賢而警其終。○四比于五。惟懼重臣也。特與元夫為敵。應兩賢不能相下。睽何以濟。可謂孤矣。然元夫憫時陷溺。卒

相求而兩相值。有不期而遇者矣。交孚。初兌體也。初兌體。仁而能勇。四離體。武而能明。相遇之偶。相得之驪也。但士不能

求上上。恒懼失士。以失士為懼。乃收得士之益。庶幾共靖國難。而无咎矣。見不孚不居。則不能无咎也。

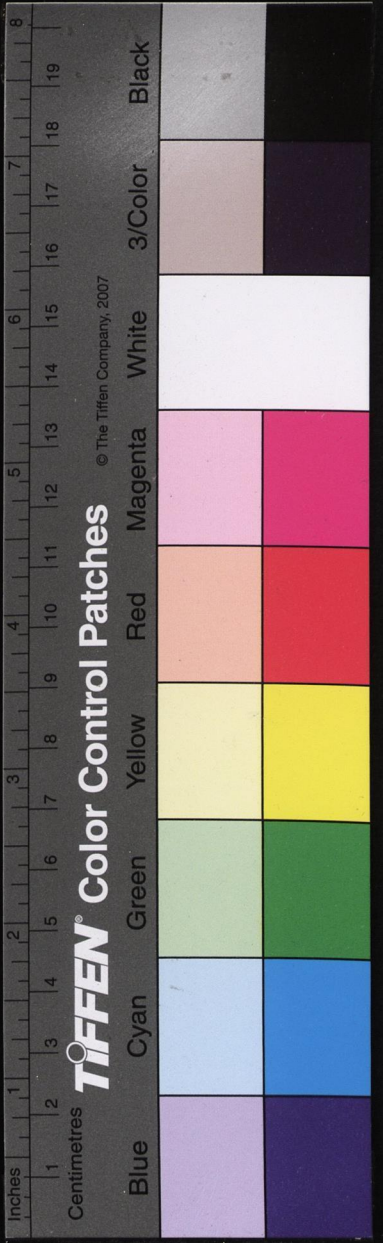
象言志在治睽。以結驪元夫而始行。

六五悔亡。厥宗噬膚。往何咎。象曰厥宗噬膚。往有慶也。

羣才協濟。○宗者親。非一人之稱。書之所謂周親也。二五正應。四上同體。合為一宗。膚柔物。六三象也。噬者。自初至四。頤

口象也。益凡定亂服叛。非一賢之力。六五知人善任。才臣勳力。一舉而合。以仁易暴。无能梗治。若噬膚之易易者。益小事

之善。六五有之。天下之睽合矣。往何咎。象言遊膚而睽合。則福慶及天下也。





上九睽孤見豕負塗載鬼一車先張之弧後說之弧匪寇婚媾  
往遇雨則吉象曰遇雨之吉羣疑亾也

嘉帥臣之治睽○居睽之極睽者當合剛明兩備又良將材  
也但下應叛命之夫負固不服曼曼難合可謂睽且孤矣祇  
見寇賊奸宄之興播惡人民汚衄境土若豕之負塗者又見  
其好行詭道以誤我王師若載鬼一車者此誠宜以寇待之  
罪在勿宥矣於是詰我戎兵張弧以射逮夫天剗其人渠魁  
授首則又卷甲輯兵不復濫及脇從昔待之以寇賊今懷之  
為赤子也自此以往勞永安集益雪大惠以沾潤之所謂上  
師若時雨首矣此則人和與凱歌金徽一舉而收全利其吉

可知諸爻皆不言吉惟此言吉與卦辭協可見其為治睽之  
元戎矣周公誅三監治頑民世歷三紀風移俗易正合遇雨  
則吉之義郭子儀復兩京裴度平四州亦似之○豕互坎象  
載鬼坎輪幽昧之象上與三敵辭義互見天髡首剗截鼻短  
兵加身之象也張弧長矢射疏之象也婚媾只是虛象非如  
後世和親遇雨便是有終意有終之利利在國非利在臣也  
周公以此終睽見睽去而天下之治復合以終小事吉之義  
○象言反側不安以朝廷誅其既往是以鼠首兩端不能釋  
疑夫苟定乱和衆至于遇雨則其猜心冰澤亦何嫌何疑而  
復思乱哉○羣疑疑字是一大閑會君民之際着不得疑心





世道離合治亂皆繫于此。處置失宜，則羣疑交集，和眾安民，則羣疑失而睽合矣。此見小事吉。○離甲冑外，元戎象也。此卦凡三言遇，遇不遇睽合之閑也。睽合固擊，天道遇則人有力焉。遇元夫，遇之同也。遇巷，遇之難也。遇雨，難而易也。皆人事得而天命所以回也。○卦有小大道，无小大睽本小卦，而小其事，卽此便是大道。不然，明夷亦小卦。文王內文明而外柔順，觀鼎皆同，皆可謂之小乎。○或問睽與師，皆用兵之卦，如何分別。曰：師者能以眾正，湯武革命之事。睽如遇密伐，崇淮夷之役，創守不同，廣狹亦異。○睽之爲睽，只在六三一爻。上下五爻亂，皆從此爻起。義聖人模寫出一方小亂，致障

君臣上下，動擾四方。僅恃遇雨之安，見合睽若斯之難也。欲人慎之于既睽，而圖之于未睽耳。○一柔在下爲垢，在三爲睽。在四爲小畜，在上爲夬，皆小人用事之卦。惟在二五中爻爲同人大有，便不同論。此見易之吾典要也。又見貴中爻矣。

☶☵ 艮下坎上

○蹇卦總意。○睽蹇相受，聖人有取焉。先天二卦對立，脈理互見。睽小卦，六五主之，故言小事吉。蹇大卦，九五主之，故言大人。大蹇朋來，睽之所以爲睽者，六三也。故二四曳掣，上九對敵，而後六五收功。于噬膚，蹇之所以治蹇者，九三也。故二四夾助，上九來碩，而後九五收功。于朋來，皆于乘承比應取象。

