





RECEIVED NATIONAL CENTRAL LIBRARY TAIWAN R.O.C

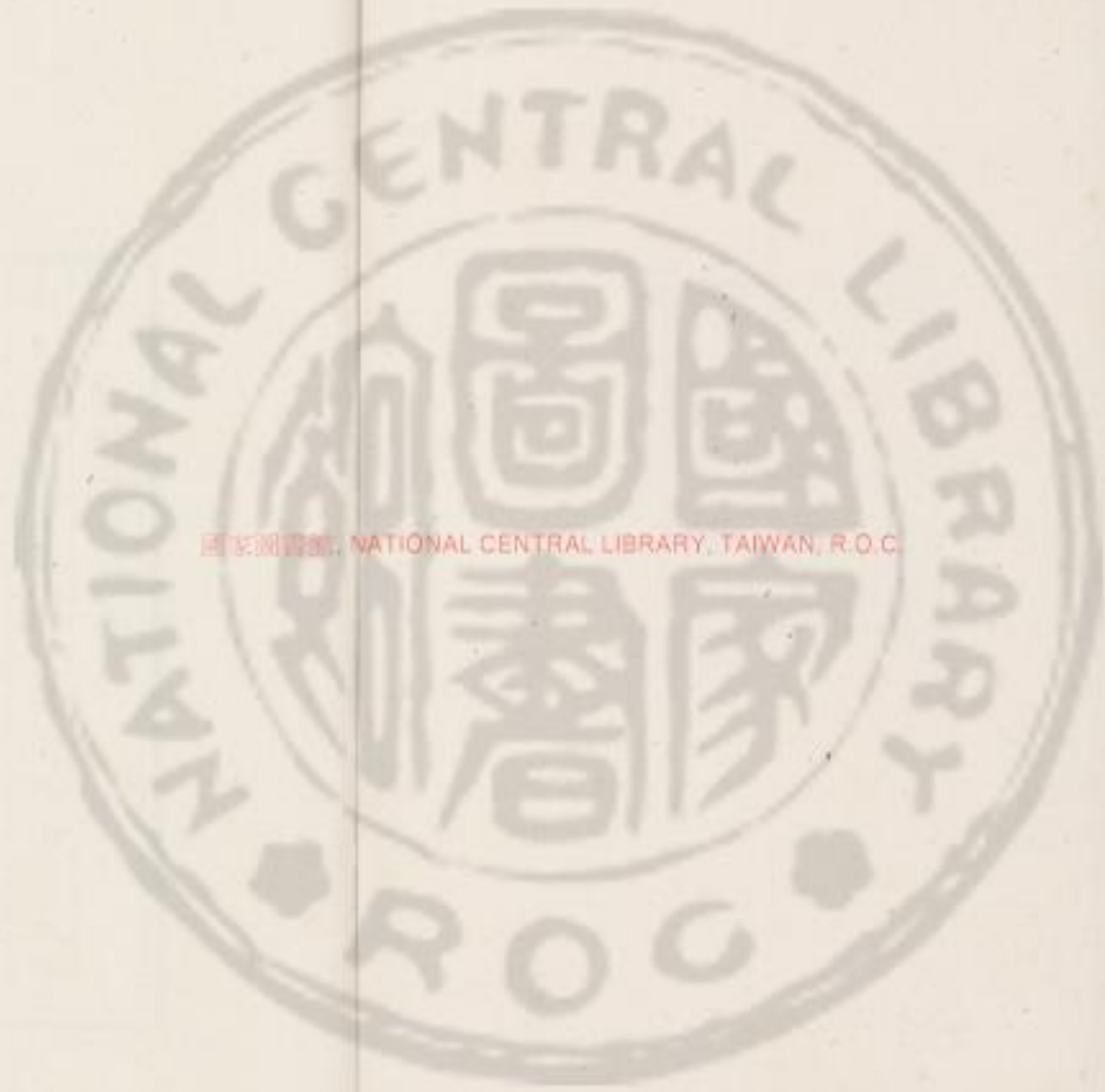




國立中央圖書館藏







國家圖書館, NATIONAL CENTRAL LIBRARY, TAIWAN, R.O.C.

17. 1600472

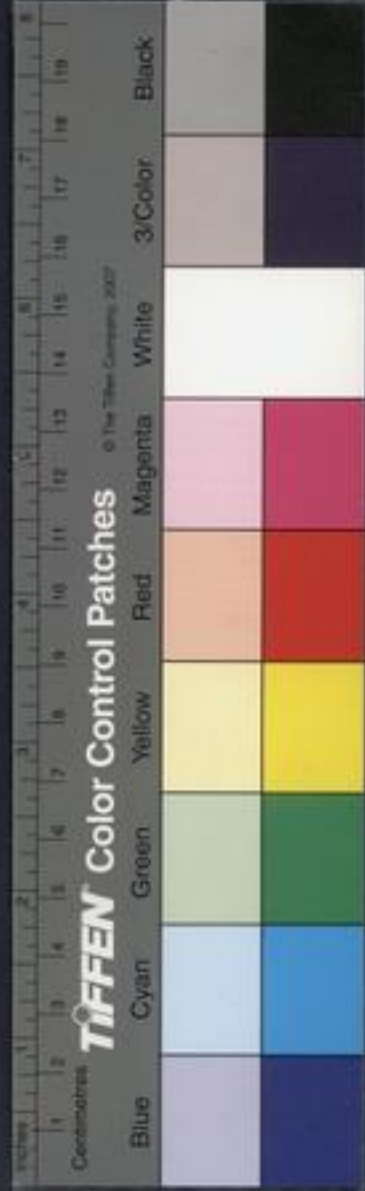




乾坤變異錄序

夫天地之道有變動妖祥者皆由其人吉凶之氣所感故傳曰妖由人興斯言未盡矣今則唐祚初興君臨創天下浩統四海來賓雖運氣于河圖冠六十餘處帝親掌卒自統兵帥下視人情上觀人道吉祥見其三信戰皆盡克而降臣乃親視吉凶頗多試驗逆從軒轅以後三式奇門之書皆

國家圖書館 NATIONAL CENTRAL LIBRARY, TAIWAN, R.O.C.



通覽閱搜羅纂撮削其繁併錄題御勒成  
二十二篇名為乾坤變異之錄凡有變異  
無不知情天地日月星辰風雲氣霧霜雪  
雷電雨露龍虹水火人流宮城屋室飛禽  
走獸木草雜虫物品妖異並一一纂錄各  
成篇部貴披尋者不煩  
聖帝賢君有不朽之王業須知成敗預定  
安危傳之英雄以為救亂者矣

三頁

乾坤異占錄目錄

卷一

占天

占地山石部

占日部

卷二

占月部

月暈部

占列宿部

占氣

卷三





目錄

占雷電

占電

占雨

占風部

卷四

占城可攻雲氣

占城不可攻雲氣

占暴兵雲氣

占天子猛將氣

占雲氣入列宿

占天雨襟物

占旋風

攻城吉日

占伏兵雲氣

占雲氣龍形

占雲氣吉凶

三頁

國家圖書館, NATIONAL CENTRAL LIBRARY, TAIWAN







乾坤變異占卷一

占天部

周髀六天圖而重天者圓也

天尊而地卑在天成象傳曰清與輕者天

之體也天無私覆

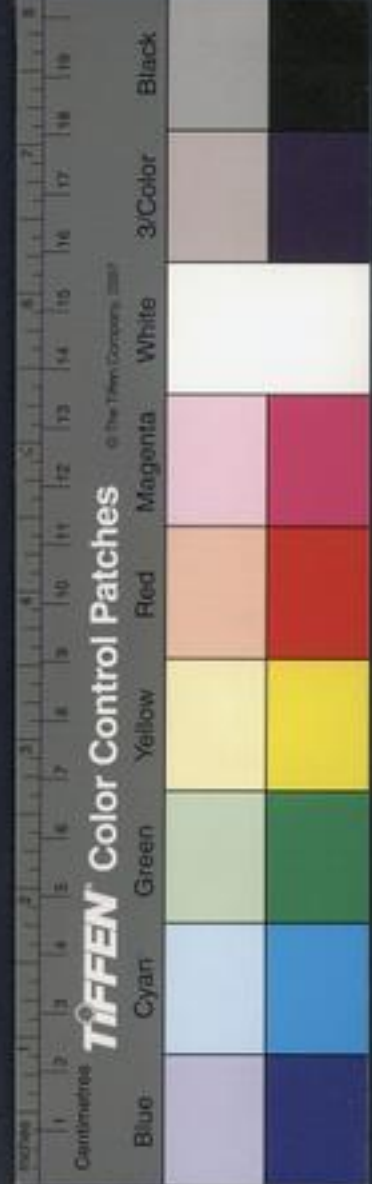
老子云天得一以清天秉陽垂日月星也

易云天道惡盈而好謙

范蠡曰天道盈而不益說曰天道真純與



NATIONAL CENTRAL LIBRARY, TAIWAN, R.O.C.





乾坤變異占卷一

占天部

周髀六天圖而重天者圓也

天尊而地卑在天成象傳曰清與輕者天

之體也天無私覆

老子云天得一以清天秉陽垂日月星也

易云天道惡盈而好謙

范蠡曰天道盈而不益說曰天道真純與



NATIONAL CENTRAL LIBRARY, TAIWAN, R.O.C.





善為隣人行善事上契天情則降吉利  
賞人之善故也

三後創

舜有常行仁義恩信惠愛行於天下感應  
上天堯讓其國風雨及時人皆歡悅大  
國無禍亂此天之實善也

行其不善之事則天變災沴日月薄食  
雲氣不祥風雨不時致之水旱顯其凶  
惡以示于人若乃知過而改之則災害

自滅也如紂之無道荒淫亂政則天下  
不容憂降雲至牛日大雨石磔雨血降  
雹大者如馬頭紂不知過不能改惡修  
善之武伐之契合天心此天道真純在  
此而論也

天忽變色四夷來侵

天晝昏有氣吉無風凶殃從外至矣

天忽裂有大水大兵起 天裂見光有血流





天裂見人及言隨所見聞 天裂見牛馬人主不安  
天裂見人兵起國危

天裂者作亂之君無道之臣欲裂國其下主當之也  
天春裂無害 夏裂秋裂此主賊人不安民饑  
天冬裂天下大動冬有大兵亦有大水  
天文志孝惠帝二年天開東北二十餘丈  
天裂陽不足地震陰有餘昏臣下威將  
害上之變時當呂后臨子位草欲兵亂

此之驗也

天久陰不雨主下謀上

天鳴有聲太子及大臣有憂驚

劉向曰春秋之前天鳴地折災異並臻

天晝光血出狀流星分國改號自成主三

年之內天下不寧天忽濛濛數日不鮮

大雨不至將相有憂

凡天大旱大臣權政不行正法無惠澤及



下則禍萬姓  
凡天裂世主失政不出一年

三  
尺  
圖

占地山石部

說云地卑而天尊在地成形地方也  
山海經云地方而靜立玄步之象極至於  
兩極三億三萬三千五百有里七十一  
步南北至此故云地方也地無私載人  
君不修其德不可以恃之則國危  
老子云地得一以寧地無疆廣故也  
淮南子云地缺東南百川流歸吳地

三  
尺  
圖

國家圖書館, NATIONAL CENTRAL LIBRARY, TAIWAN, R.O.C.





易曰地道變盈川流謙地重濁也地者有

山川之險

凡地動震陰威陽哀後漢張衡騎入龍行  
九驗其地動之來所以災也地東陰載  
五行山川播五行地土弊則草木不長  
有五色之土徐州貢之斤鹵之地不可  
安營致軍地忽變色有大兵起

地動壞城郭驚牛馬及野獸天下人亡國

主受殃兵起

地震動象水波于木搖臣專政女子用事  
地動有聲如雷及雞鳴大亂之兆

天地之氣不同若通人之憂也地震四墟

災國害政

地震雞鳴鳴分國改號天下不寧國亂人流亡  
地震搖驚禽獸不出二年米貴物不收兵盜起  
天鳴地震天子失政大臣有陰謀





地動三年萬姓不安 地動十日以上有大兵起  
天地無故搖動不出一年不安更立王侯  
天柱動動而不震主兵革發此聲有鸚鵡  
鳴者為天柱動無為虫尤旗下有兵流  
血人民相食易政改號臣下相殺戰國奪  
地動千里不出三年有兵起  
軍地震攻擊大勝不出三日賊來自應謀反者不利  
凡軍地忽震動震往他軍利以攻擊震我

軍利固守後勝

凡地裂世主災不出半年內

地裂社稷天下大兵

地裂市邑不出三年其分有災

大道中忽折裂不出一年有大風雨

地裂千里以上忽山阜破成溪谷為大水

凡地春裂有聲天下不安急兵起

地夏裂一丈以上五谷貴一云煞五穀



地秋裂人流亡

地冬裂大兵起

凡地裂折大水汎濫

地裂見水兵起國至災

軍地忽裂折敗之兆急移之易將禍除

地中响响有聲兵相侵

地中聲涸涸者邑亡

地無故赤如火燃大兵起

地卒沒陷為兵水

軍地忽生火軍敗將亡友有加火照下有災將至死

地忽長生木厨臣下化地長社稷王者益土

地長有道塞不通大人將起地長市中國有分裂

地春裂陷大水魚行人道

地夏陷兵起 地秋陷大兵

地冬陷為兵及水

凡地陷多為水灾





地忽夏長年中熟 地秋長熟六畜  
地冬長民人安  
地自傾無故生泉併謀物年中米貴大亂兵起  
地忽生毛天下天熟  
地陷城池沉不出一年兵興  
地陷或為臺人君賦重不出二年有逆臣  
街道巷路無故自湧高國有逆臣不出三  
年鄰國有相侵民散亡

地卒長高國易政

軍地忽陷主將生憂點移之即吉

軍地生血主將死憂宜卜吉處居之

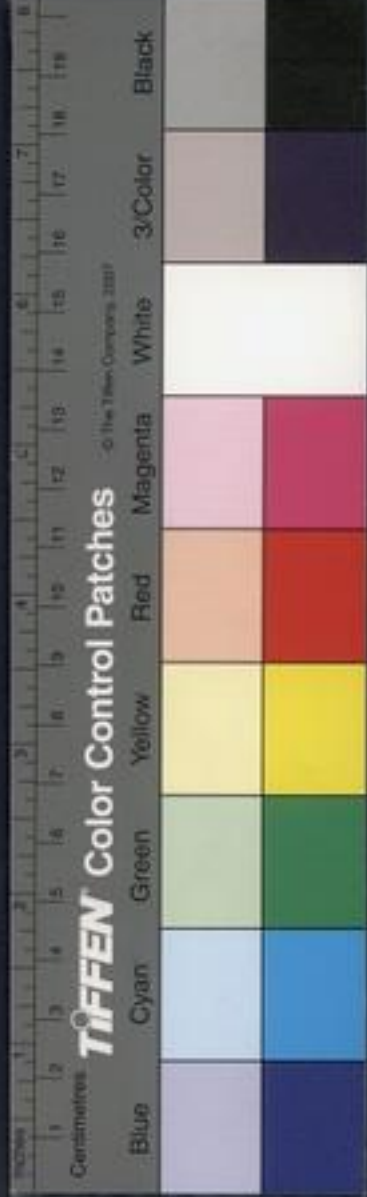
軍地忽石礫有禍生急移之吉

軍地忽生踐士亡將死之兆急去之

軍地忽生塵攻擊必勝不出五日定得殺戮之功

軍地土暴長主將封侯將戰得天之助大勝

軍地忽生黃主將軍封邑天降吉利攻戰必尅



軍地忽生五谷主將天道仁勇行感也  
軍地在野生繩出其荆棘軍破將亡  
軍地忽陷城坑將死在野  
地陷城池主災之兆兵起  
地長生樹天下受福  
地春冬陷主大亂兵起有大水民饑  
地陷一里人無家屋不聊生計  
地忽汗出赤者凶

地裂一丈一里以上或小阜破城溪谷有  
大水人流止

地裂長道中天下不通

凡陰背陽則地裂也

地卒率裂長如道年豐熟

地冬長人不安有兵動

地無故自下城並郭攻出禱物天下大亂

地忽生泉有戰必敗守城城陷一云國弱





又將危地臨生火有兵起

山春崩有征伐傷五谷 山夏崩大水有大災

山秋崩有大兵物不收 山冬崩大饑

凡山崩臣下背叛反逆以弱勝強也

山無故哭聲天下大兵 山自亡人多失政

山忽徙忠臣去佞臣用政在亡不出五年有亂

山無故自移主天下亂社稷危亡

山自晝夜有聲如哭天下兵喪

山忽生大石邑喪主

山崩世主德暴不出二年有奪之國中

山崩其邑有戰或大水

山自崩馳國分

山中見異類非人曾見者各有形名音聲

其邑皆為大水或饑兵革行邑凶

山有長火臣下不吉

山石自動及生樹木並象物類及大小移



或濕或血皆天下大亂

山忽生光臣下不吉

山石為人形及畜飛鳥皆為國天下虛

山穴作聲如雷不出一年有賊

山分裂主君相爭女主有謀

山忽赤如血諸侯逆邑無故墜土為山謂陽反陰

人君淫被女人所謀不出一年有易嗣之君

石折有水主謀不成

石生作禽獸諸侯興兵

石生于野庶人興

石忽濕有血皆主兵起

石生如形庶雜持政

石鼓自聲若金鼓之響兵起有災沴

石哭泣戎兵起

石生如飛鳥形內戚女主近臣謀反

石為人形曰國君少嗣其生道中其分亡





石生於方主軍謀逆不出一年兵興

石生毛髮如燕絮不出五年有兵謀事

石生重累不出五年相謀且成

石生水中上見者近臣如女主謀逆不出八年兵起

石生邑都國中君有去故就新之象不出

三年有改易

石隕移分胡兵起盤石忽生軍地宜可久居

之吉軍營忽居宮殿內地起女進賢人滅

邑土成洲吉

邑廢而成枯敗倭人與賢人爭權不出一年其分凶

邑滅而成土興屋高謂陰掩陽不出一年

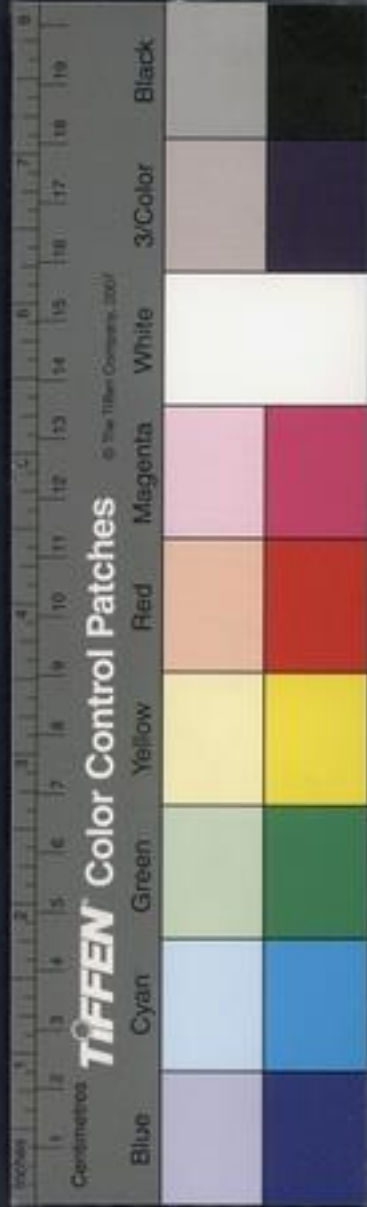
兵興女主喪

邑後而成溝是謂反陽不出二年宮女有爭為后者

邑中鬼夜鬼一年天下喪爭亂土人離散

塚墓自作聲音天下大兵起

塚墓自移天下大破矣



塚墓自陷民流亡

塚墓樹自死民多疾

塚墓中鬼哭及夜行呼喚不出一  
年民棄

屋室而散

邑空邑中冬不寒地水不凍其分易政民

饑絕貢

占日部

火晶之至災而為日 日之精明

日昃也無私照人瞻仰之

天無二日成日傷稼亥日水旱損民禍生朝野

日竊正月兵起人流亡 二月國憂六畜死亡

三月主旱人民饑荒 四月多橫死有大傷

五月夷狄作亂凌雲封疆 六月公私不藏

七八月損稼千里國殃 九月民憂國有大喪





十月卷反必有大霜 十一月畜疫及虫蝗  
十二月小兒哭損麥  
凡日蝕日烏出者天下大兵大亂十室九空  
出軍日蝕軍破國危 蝕盡兵盡國當易政  
月朔至三日蝕天子憂自征伐  
日蝕在井女主象 日蝕在角主八君角為天心  
凡蝕淺則禍淺深則禍深  
乙酉年日蝕年大豐

一云日蝕正月百里流血人民散失  
二月稼傷六畜死 三月大旱人民流亡  
四月東北流血疫橫死在道 五月准此  
六月天子欲謀公卿 七月災害人流萬里二千  
石死 八月大旱人食草木  
九月大人疫十分除七 十月蝗虫夏起牛馬率亡  
十一月春有霜殺草木  
十二月長者死多麥不熟水流五百里



凡蝕先後一日有風雨雷災

日月蝕者皆為亂之兆也 已蝕而陰是為亂

已蝕而風為女兵 已蝕而雨是風殃

凡所蝕之方蝕者從而擊之破軍殺將蝕  
之不盡從明擊暗蝕之若盡從始擊終

凡日暈黑三日內有大雨雷霹靂殺牛馬六畜

日暈有珥不出六十日其分有喪

日暈無光君失道不專刑分日威無光也

日暈傍有物如牛不出三日人入城

暈中有一抱所在軍勝

暈裏厚表薄兵逆表厚裏薄勝疾

子卯寅日暈主大雨

未申亥日暈先有風寒後雨

巳酉戌日暈有風不雨

丑寅辰日暈先濕後寒中有陽鳥三足

人君之心與日月同明則四海歸心日為德也





日無盈縮人君心如冬日夏陰人皆愛之  
日月行三道日行於天一晝夜謂之一日  
日者實也吉光明盛實也

日行一度日出地謂之晝日入地為之夜  
日行於天去極近日長而暑去極遠日短  
而寒去二極中眩涼時故晝夜兩亭

聖人作曆以推步為序之以四時分之以八  
卦正之以中氣變之節候以為二十四

氣其於形度長此文福篇中不可截矣  
日月行其列宿之邦有道之國過之即光  
明人君吉昌百姓安寧

日或青或黑或黃有暈軍破無暈喪王侯  
弱人君不聞道德其臣亂國背則日赤也

日五色無光 日如蓮 日重輪 日重鉞

日再中 日中有正字 光如練帶並吉  
昌之瑞也



凡日蝕天子不是減饌百官素服

人君修德日月尚若人君何安

日蝕天子素服修六官之職蕩天事陽事

但一分至三分之日蝕者不為災日月

分同道也日夜時故相遇也

淮南子云日虧而聞凡日蝕荒也

子日蝕在燕正月十一月 丑日蝕在趙六

月十二月 寅日蝕在魯一云正月七月

卯日在魯二月八月 辰日在楚三月

九月 巳日在宋四月十月 午日在

韓五月十一月 未日在沛六月十二月

申日在陳正月七月 酉日在鄭二月

八月 戌日在晉一云在梁三月九月

亥日在晉四月十月 皆王侯薨以所

主之月為厄期

子日蝕兵起 丑日憂旱 卯辰日將死國憂





已午日天下大災人民城邑傷半 未申日兵起  
酉日喪亂人民流亡兵起天下不安  
日暈正月六畜暴死在下旬三日有大赦  
二月日暈谷貴 正月日暈多雨暴風損苗  
四月日暈有夏有殃 五月日暈主疾病  
六月日暈吉 七月日暈主有暴霜  
八月同上 九月日暈稼穡傷  
十月十一月同占有水殃也

十二月日暈五谷不熟人民流亡日暈  
三重主大兵欲起

兩軍相攻要看暈薄厚處必勝薄處必敗  
日暈有珥珥處雄外青中赤者勝白氣射暈所向  
軍敗三日內避之吉若無兵敵將軍改移之兆  
日出三暈國易其政若不立王軍敗兵亡  
暈出抱日為順背日為逆順勝逆敗  
日暈中青外青主臣下立王有氣來射必受其殃



軍有冠纓在上為冠在下為纓冠為善纓  
為凶一魁三珥必有大敵所伐必尅也  
軍有三重如纓之狀更生兩抱利先舉  
兵逆者破軍殺將若三軍在上下重在  
下亦為衝之流血於野兩軍相對軍抱  
相似軍勢未戰勿更忿忿軍形如軍主  
好饒賈人遠小人輔用

軍燕邪引讒用軍散如花其分破亡嫡人

相誘軍背叛凶

軍不相續上下斷絕將軍倭行刑法枉法於軍  
軍向左背抱氣右多內青外赤將不和律  
欲逆謀反內外相應

軍氣似蛇將軍敗死宜用守之吉

軍中有氣向外射出敵來必敗

軍中有氣圓圓似日內兵欲擬背叛防禦之吉

日軍白氣凌軍必有大戰順氣者吉逆者凶





暈曲下三重向下軍多妖言兵將相感  
白氣抱暈左右相對軍不戰各欲謀退  
日暈如毛向外射出主大人 客軍喪疫  
日旁有氣狀似日暈下人謀叛破亂州郡  
日暈白靛城不可攻 歲朔有暈小熟之候  
日暈有背在日北方若當其上其軍必凶之兆  
日暈在五重君有德人熟王者無德兵起米貴之兆  
暈不虛發見皆有事

日月共暈閉合大兵

日黑暈氣再重者天下大水冬雨雪霜米貴

日白暈兩重國多暴風雨五谷傷

日赤暈兩重有蝗虫旱谷傷為賊在君左

日有青暈生大寒及谷貴大疾疫

白暈多暴風雨傷五谷六畜賤

日暈中有青氣如十字在日中貫者逆賊  
到城入國自退



日暈白降開者小勝謂貫日也

日無暈空有珥冠纓宮室內多奸之事

日無暈有冠及左右珥其國分民歡樂謂無下纓也

日無暈左邊有珥君幸內宮

日無暈上下左右有冠珥分明君國私之

日無暈上下有珥者君臣有喜之兆

日下有纓經懸如鋸齒之狀大逆世卜無

五逆大人無暈有大吉

日上冠下纓所臨君降暈在東即東諸方倣此

日旁有青黑掩日有賊擬來斫營隨雲先擊賊

凡日聞諸侯及臣下皆欲謀君兩日並出

諸侯亂常有謀天下用兵無道者亡也

三日並見君不君臣不臣日有四珥天下

五逆去天下之兆也

日旁有慧星子欲謀其父

傳曰赤烏雲形日夾日而飛過禍及君占





日災可移之於公卿以下王曰不移可  
寡人受之災自免矣赤烏應之而消

日月並見強人勾外人謀其主君臣相殺  
大亂敗國一云君弱臣強一云二日並  
見人主失政日左右有一星二星或三  
星逼日者將下臣不欲謀君四星在日  
或在左右或在上下有五侯欲謀其君  
日色無光芒及赤色有軍軍敗無軍喪王侯

日赤如炎其君無臣當亂國日足黑大將死  
日晝昏行人無影至暮不止者上有急暴  
刑下不聊不出一年有大水

日失色所臨之國不吉

日五色氣貫之日卯至酉人君修德

日中有飛燕入主崩之兆

日隕於地不吉之兆

日暗黃霧四靈不出三年天下拔城大亂之兆



日光四散赤如流血照地皆赤主人有疫  
日生於夜高二三丈大凶  
日蒸赤如火及有鳥形三足分明大凶  
日有瑕背傷君之兆  
日旁有赤雲二道向日三年內其分自立王者  
日旁有雲如懸鐘不半月國有死將  
日赤如頰將死在野  
日月共人饑荒

日暈有一珥用兵所在利白旁有白珥急兵動一  
云三日並見國君崩其位有人私居前後宮也  
凡日足青有明命

日足赤其分主

日足黃大欣

日足白叙諸侯

日上下有珥兄弟妻妹有私爭

日足黑將軍凶





日不暈有三珥及五六大吉

日夜見君必為臣臣必為君也

日在天分中君大憂臣更謀主

二星在日左右夾日數觀其侍臣欲謀主

二星在日左右上下夾日黃門欲謀其主

二星在日左右及上大臣宰相欲謀其主

日上有珥昆弟私

日下有珥君與青衣私

日左有耳冠君有陰私帝妻謀夫一云宮

女私兄弟相知

三星四角夾日其國大聚

日下有背氣一條重者出軍首戰大勝

白虹在下貫日者通度百事

青虹貫日者病氣至國小惡

黃虹貫日者二子二其共象起禍天子

黑虹貫日臣有五逆與通者昧不通者變



也多在下貴之

黑氣貫日者不必謀逆或以狐皮賊人得  
屠借人專權君子亡

黑雲貫日客敗將死

白氣圍日國城必失

日傷昏暗天子失律倭人為佐君子被嫉  
青氣來疾縱橫貫日奸賊入營城傷士卒  
白底赤氣如懸鏡先舉必敗軍無整理

日下白氣禍如旗幟天子大悅當有

日旁有氣狀如懸弓人兵亂起一逆一亂如數占之  
有氣抱日形如半月隨氣攻敵必尅

白虹貫日天子災深有軍在野將軍必死  
青氣三道貫日十日將必失位

日下有赤氣如鋒芒在於兩旁被軍殺將主人必殃  
黑氣如日必有大雨或有大風在三日之  
內隨雲攻伐必尅雲指擊之吉



日上有赤雲客當將死

日月並出相去一寸臣下大亂不順之兆

朦霧昏昏為日死攻城必下賊亡其壘

氣青向外射暈而出城下客敗軍亡

日旁有氣青白如鏡下有賢人謀深有德也

白氣交錯貫穿日過軍不和律之象也

日紫沉兵革大亂諸侯相侵天下悲吟

日影如蛇主敗國喪家赤氣如火必有逆賊

日入照天地四方盡赤晝昏無色天下阻隔

日赤如火如血色無光臣逆君內亂

地地黃色下專權其分亡

日沒復見國當易政

日入有雲收如人形臣辱其主二國戰爭

日若陰沉日月俱無光晝不見日夜不見星皆有

雲障之而不雨此君臣俱有陰謀若晝明夜

暗主臣謀其君也晝暗夜明主君凌其臣也



日出一竿而無光輝其月有崩主君有憂一云病疫  
日晝昏烏烏羣鳴忠臣持政國失政  
日出無雲而障日不見者如此三日主大喪必滅國  
日出烏見主不明為政亂其分國有白衣會  
天旱三足烏出日外天下大國受殃載蔭  
森森哭聲吟吟

日中大光氣見者左右大臣欲反當驚覺之  
日中黑雲或青赤黃乍高乍下十二十三

其主必崩晉昇平三年十月丙午日日  
中有黑子如鷄子俄孝帝崩

一云日足白有破財將諸侯退敗

日足雲間日影見屬地而純白也

日上黃芒天下攻戰

日消小當所分主崩

日夜見者主不安大兵洪水

日中分其分亡





日再出再沒其分主崩有兵降於臣天下  
日出非其方所其分失國政令不行  
日並出是謂陽明兩主並爭

衆日並見天下分裂百官各謀政令不若一日之並  
出衆日似日形兩軍相當衆日並出分營以應  
白日與黑日開其國相失天下有兵不出三年大饑  
日開之時或五色無主似日之狀行隊而  
相逐凌突皆為天子失國王者當興迭

相交爭為旱兵將滿野

日月並見是為滅亡天下兵起其分將亡臣亂謀主  
日月並見星亦同見有光天子不禁制下  
臣政令不行其國亡

日月中有人者臣害主兩王爭

夫日暈蝕皆主不吉之兆

日暈兩重傷五谷虫蝗為災或赤者禍在其君  
日暈三重諸侯王及天子受兵三年內有攻戰



日暈四重兵威在野反相凶分主崩

日暈五重是討謀先女主喪年饑天下有兵其分敗亡

日暈六重國失政兵起

日暈七重中國弱戎狄強有大急更立

日暈八重大亂天下災除

日暈九重天下荒民饑

日暈十重天下亡則各以日辰宿分占之國也

日者陽精之明耀魄而實其氣布德主生

日德也德者生之貴也德傷則凶故日  
獨必凶國君崩之災王者修德貴躬修  
已行其兩路之惠愛可消災反此身國  
日獨皆有兵喪失地亡分皆以獨時早晚  
宿分日辰占之

日初出而獨日謂無明齊越之地受兵凶地

日午以後獨者有兵兵罷不起

日獨從上起君失道而凶





日蝕後旁起內亂兵大起更立太子

日蝕從下起女子自恣臣下與師動衆失律將軍當之

日蝕少半諸侯大臣失國失地相逐

日蝕中半有大喪亡分

日蝕大半災重天下之主當之

日蝕盡天下亡喪臣子有謀君父也

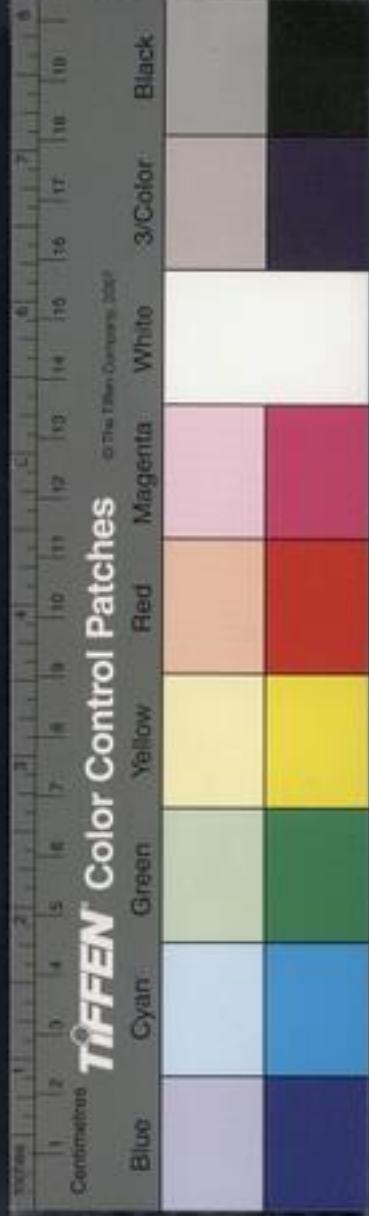
日蝕見星臣謀君天下分

日蝕兼暈旁珥白雲來去掩映天下大亂  
兵起臣謀君

日蝕旁以白兔白鹿守之民亂臣逆君不  
出一年兵起

日蝕時有雲氣宜暈似有群鳥守日名天  
鷄后妃謀易主旁擊喪其君數事動靜  
欲其志

日蝕天風鳴地四方有白者宰相擅權謀叛



日蝕地震裂色味而寒者四方正伯專誅  
恣行將叛逆  
日蝕而寒又在平旦中午國大憂饑賊盜  
起夷狄動  
日蝕生墜而復土君將破誅下將窮竭賦  
斂重數應之  
日月俱蝕有亡分  
日薄蝕無光不明在春夏大凶女主有喪亡

在夏境年諸侯死 在秋有兵戰勝主薨  
在冬則有喪相多死

四時王者日蝕主相薨

日蝕者國相死因臣謀君休廢及多疾病  
列宿日蝕在角宿將吏耕田臣有憂國門  
閉其國亡

蝕在亢宿者朝廷謀反

食在底宿者天子不安卿相讒毀君殺無





幸王后惡之

日蝕在房宿者王者憂病有亂大臣專權  
在心君臣不相信政令失儀度

蝕在尾宿者將有病後宮凶

蝕在箕宿者疾風飛率發屋折木

蝕在斗宿者國反叛兵起或在后妃夫人祠咎

蝕在牛宿者其分牛畜多疾病

蝕在女夫位巫祀后妃相祀也

蝕在虛其邦有分亡天下改服

蝕在危主崩臣改服

蝕在室主出入無禁好女色外戚專權

蝕在璧陽消陰壞男女多傷敗其人道王

者夫孝敬損德學教禮廢

蝕在奎魯國凶邦不寧壞在人主邊境庫  
之臣

蝕在婁或聚劍之臣



獨在胃亡安輸國有乏食之憂

獨在昂大臣危於獄主有疾或有枉獄誤

天子者

獨在單將有邊亾主有弋獵之咎

獨在審大將謀議或於將兵之臣

獨在參或將帥

獨在井秦邦有臣為謀不成大旱人流

獨在鬼其國君不安

獨在柳厨宮官門戶橋道之臣為憂

獨在星橋門臣有黜者

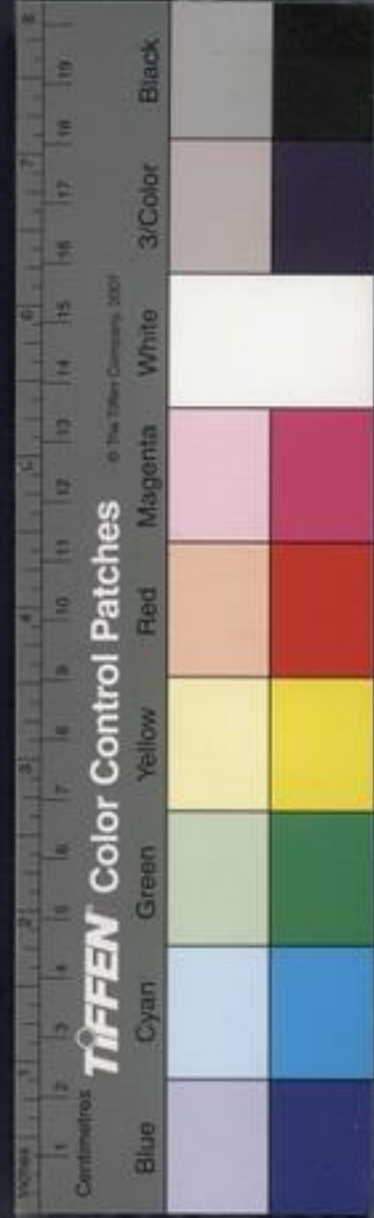
獨在張山澤汙池之官有憂

獨在翼王者退太常以法官代代之有德

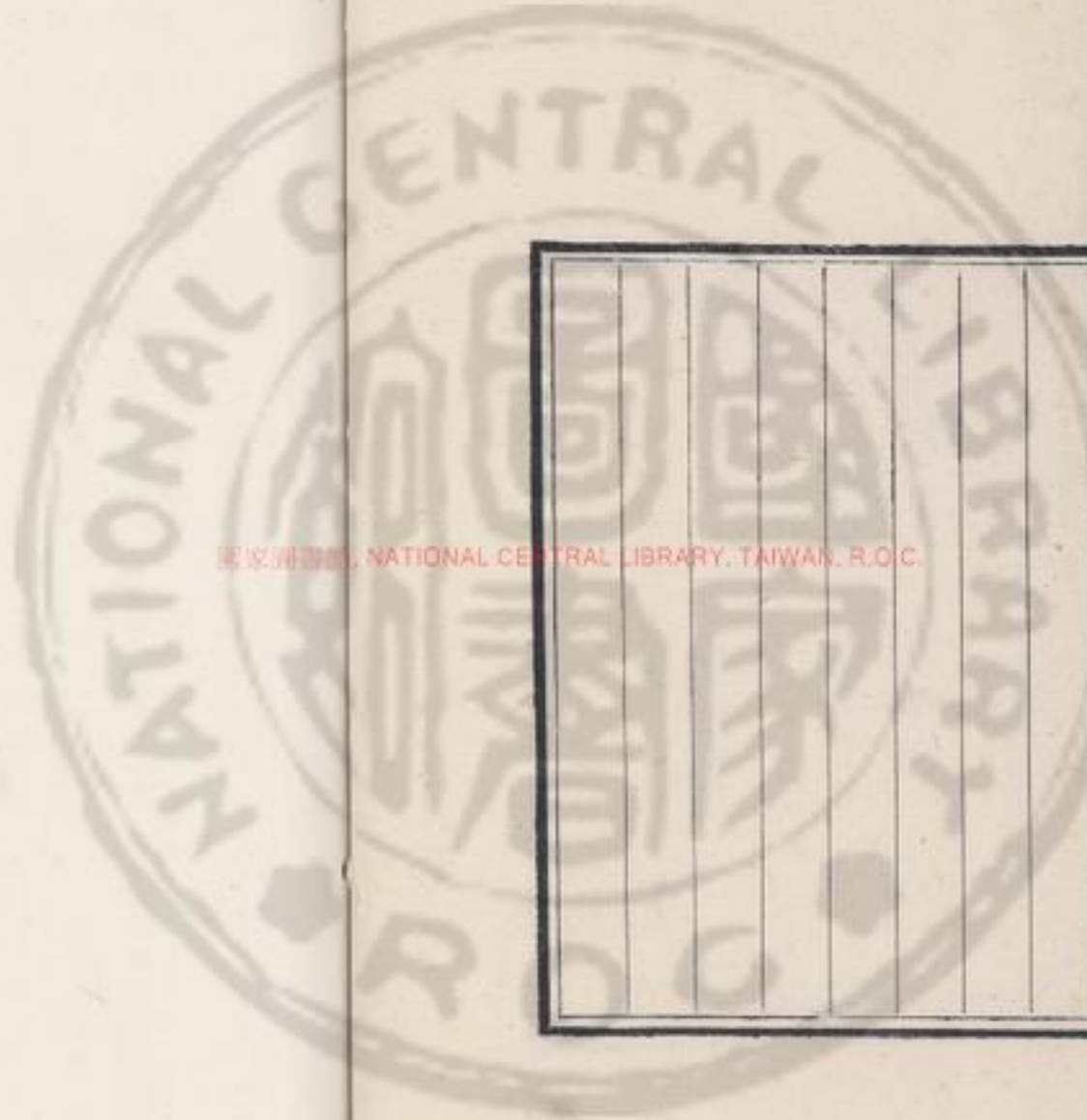
令則日獨不為害其年旱亦王者失禮

宗廟不親或人主駕之臣

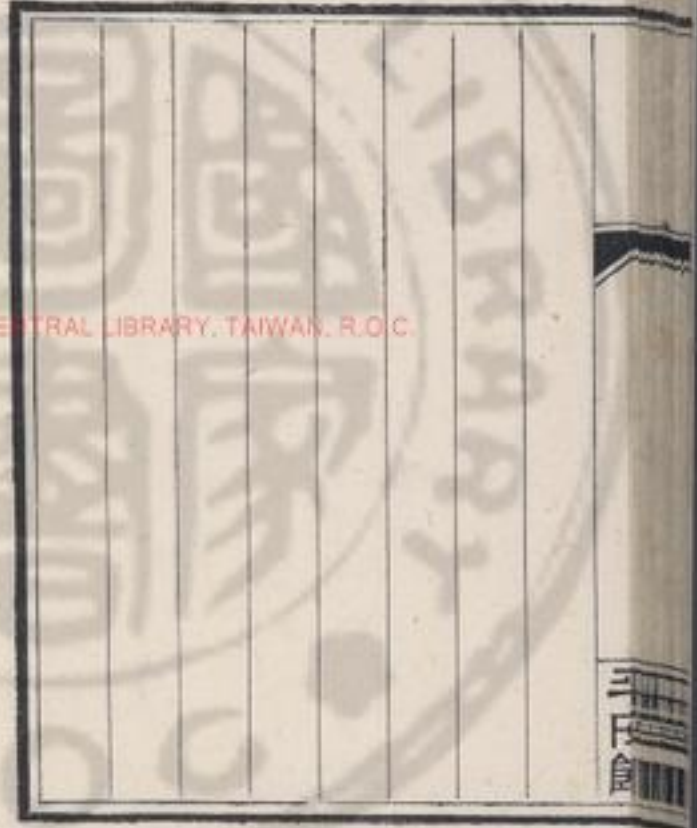
獨在軫貴臣亡主后不安

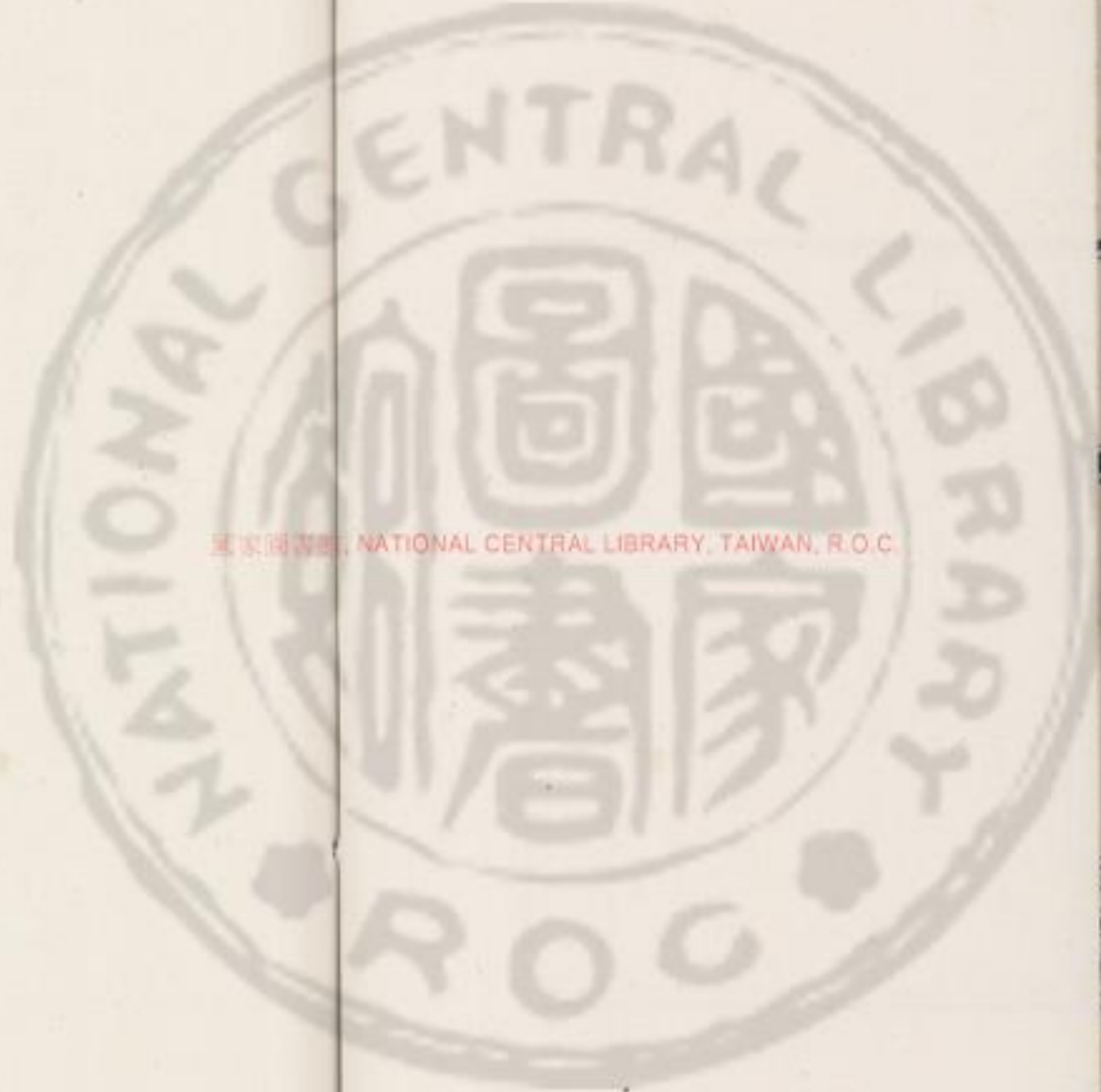






國家圖書館, NATIONAL CENTRAL LIBRARY, TAIWAN, R.O.C.

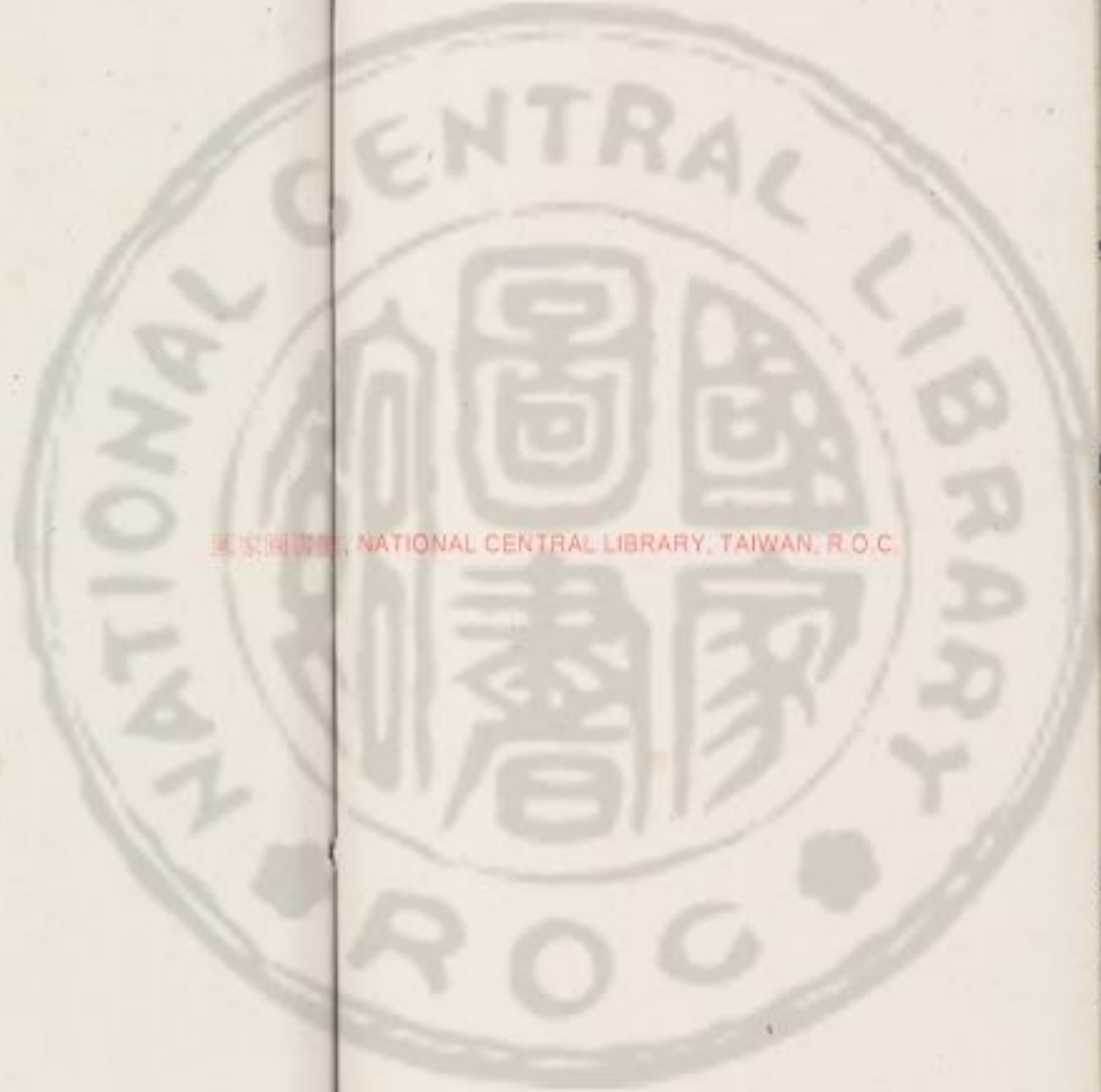




國立中央圖書館, NATIONAL CENTRAL LIBRARY, TAIWAN, R.O.C.

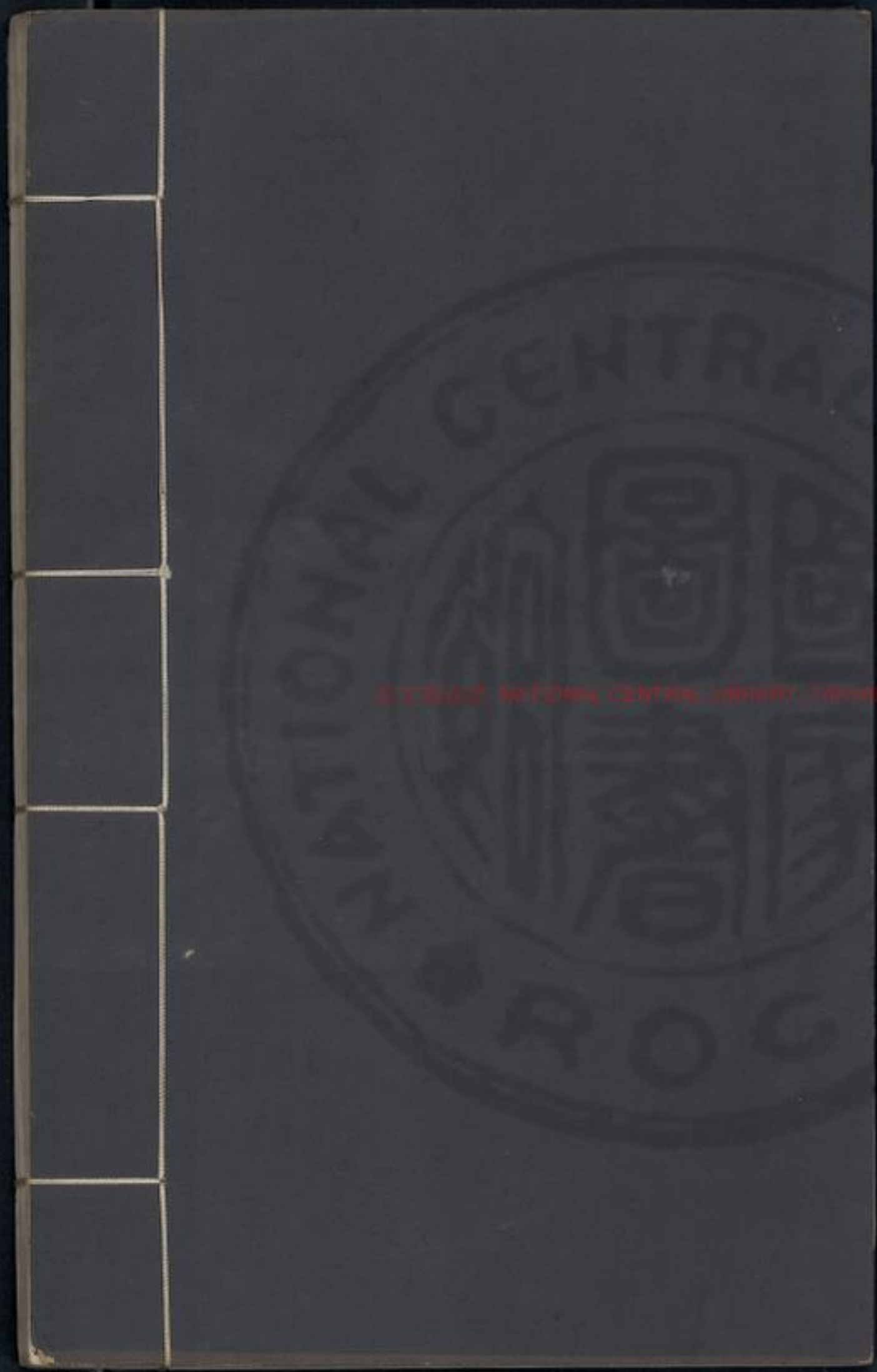






國立中央圖書館, NATIONAL CENTRAL LIBRARY, TAIWAN, R.O.C.





INTERNATIONAL CENTER FOR... F.O.C.







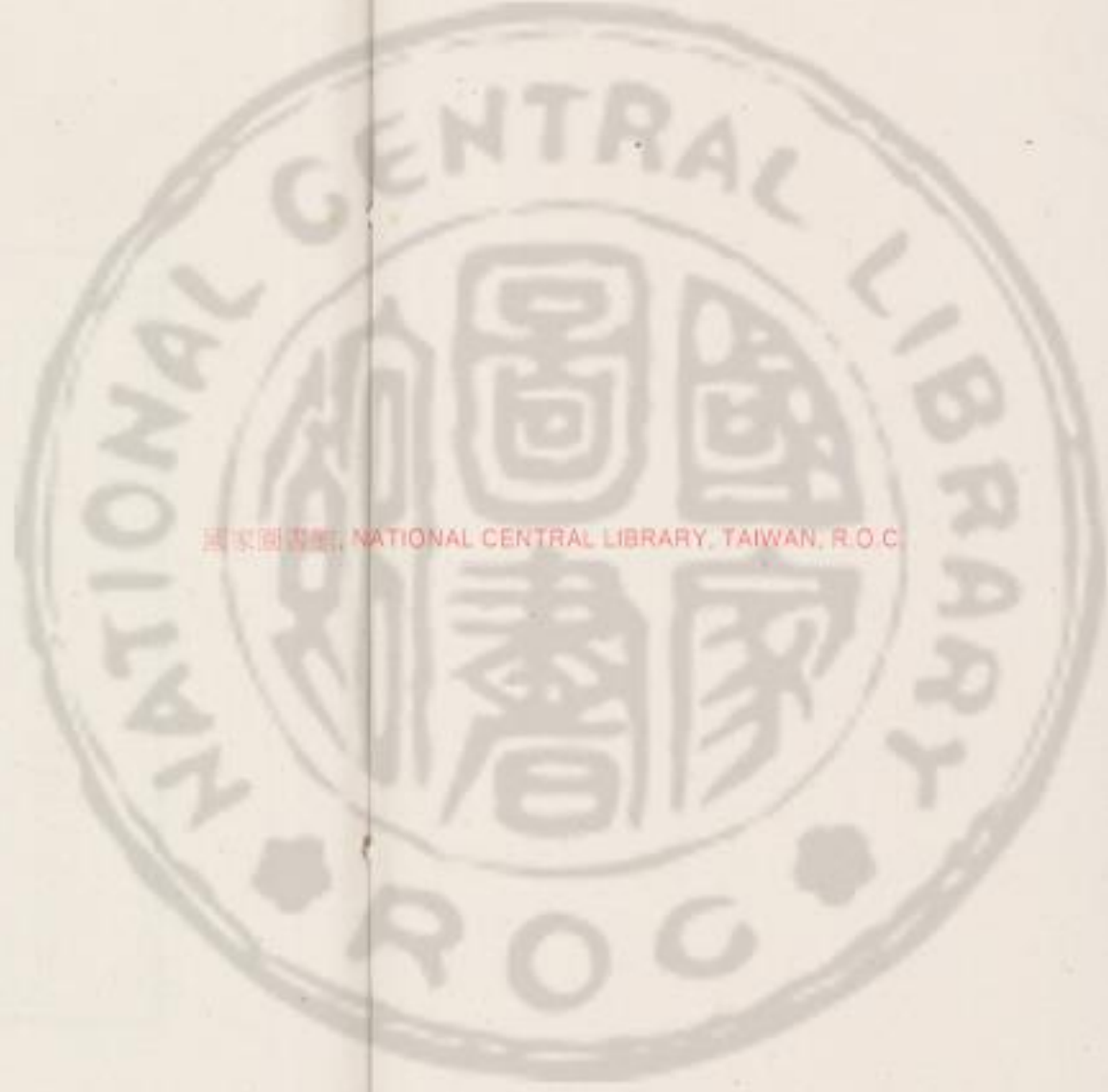


國立中央圖書館 NATIONAL CENTRAL LIBRARY, TAIWAN, R.O.C.





42 < 600-72



國家圖書館, NATIONAL CENTRAL LIBRARY, TAIWAN, R.O.C.





卷二 占月部

月者太陰之精積而成象魄質合影稟日之  
 光以照夜女之象刑罰之義也坎水為月也  
 月生於西方月有盈虧三光 大於日月  
 無私照人君必合其明則德應皇天  
 月減如珠消王者明月行道依主不明月行失道  
 大臣用事兵刑失理君臣刑德不政之咎也

日虧麟閣日

國家圖書館, NATIONAL CENTRAL LIBRARY, TAIWAN, R.O.C





月行卜疾治刑緩

月行遲刑暴急

月有變人君則省刑息縱肆赦故傳曰生

月災肆赦矣

月之行度之數此篇雖盡其理則今有變

動隨其事而占吉凶

正月六月獨大旱 七月八月獨兵起

九月十月獨秋翟賤人主動有遷移

十一月十二月准前

月獨年月日時占其邦野

月獨正二月魯國凶 三月獨楚國亡

四月獨吳國亡 五月獨梁國凶

六月獨沛國凶 七月獨楚趙凶

八月獨鄭國亡 九月獨衛國凶

十月獨魏國凶 十一月獨趙分亡

十二月獨燕分凶



月未滿十四日蝕國有憂兵起月滿蝕大兵起

月蝕從下起國失記軍事迅有疾

月從旁邊蝕災其國相

凡月蝕為險

月三日無魄者其月必蝕

月蝕其邦有拔邑大戰出軍違蝕其野軍死大敗

月蝕三日內兩事解

月旦三日蝕是大殃 十日至十四日蝕天下兵起

十五日蝕其分破

凡日當其交道多失

月春蝕大人憂貴人乃將相死 夏蝕谷傷

秋蝕羗兵起 冬蝕其國有女喪

凡月與五星合宿而蝕者又與歲星蝕谷貴農官憂

與熒惑同宿蝕者 下有破亡憂

與填星同宿蝕國分饑凶

與太白同宿蝕強國戰不利將有二心





與辰星同宿蝕其國分野亂而亡

月蝕在列宿

蝕在角將吏有憂

蝕在亢君有憂

蝕在底其分主疾崩大臣死后惡之公卿大夫憂

蝕在房君有憂大臣專政亦憂有病

蝕在心王惡之太子憂三公死

蝕在尾君族有刑后有憂

三辰食

蝕在箕為風車騎發在箕中者其國分病起

蝕在斗天子必有殺戮諸侯諸侯叛謀者自敗

蝕在牛國叛兵起牛多疫賁人多死夏田不收

蝕在女其邦有女主憂天下女工廢

蝕在虛邦有兵喪天下改服

蝕在危必有兵喪大臣必薨天下改廢

蝕在室為士庶乏糧

蝕在壁陰道毀傷大臣戮文章者執



獨在奎大臣憂削

三國創

獨在婁聚斂之臣有黜者后妃死

獨在胃王絕食或亡大將軍死后妃有罪

獨在昂大臣誅貴女失勢

獨在平有使達者凶若臣誅

獨在嘴參主兵臣當黜貴者誅早及民饑

獨在井鬼大臣誅皇后不安五谷不發廢

貴臣天下不安

獨在柳大臣當憂被黜

獨在星正陽虧太陰皇后大臣暴誅其分

民饑之兆也

獨在飛貴人失勢后有憂

獨在翼君德潛聲清正者亡

獨在軫貴臣死皇后不安





占月暈二十八宿

凡月暈在角將軍有殃士卒多病死

月暈在右角將殃鱗角虫多

月暈兩角大水黃白色君大喜當有德令

無德天下有兵國不安

暈角亢先起兵有喜勝

暈亢角軍有兵爭之事有兵必罷無兵八十日兵起

月秋暈亢大臣死大戰



NATIONAL CENTRAL LIBRARY, TAIWAN, R.O.C.

單氏大將誅水虫死

單房心共國有兵在廟當勾五宿大赦三宿小赦

單房箕大風動地

單心尾易政變貴也

單在箕斗從東泄方來勝西方不利五穀

不成大將易政

單在斗千里人流亡

單牛牛多死有軍士卒將亡也

單女憂婦多死進兵不聞有謀不成有風

一云然棉布白暴貴

單虛兵起人饑兵革離宗廟

單危軍敗人多疾病兵革離

單室單大風起天下為謀不成

單奎兵大敗有兵未貴

單婁天下有兵及大水

單胃若木在其中天下有德令有兵不戰姪女多病





暈昂一歲三暈來年大赦弓弩貴

正月上旬暈亦有赦

暈畢軍人主喪

暈三重當有赦也

暈箭參大將亡女子死主有赦

暈井鬼兵起及大水年不收糶貴

暈柳林木蕩若有兵戰一云大臣死有水人流移

暈在星人多天傷時令不調

暈飛鳥多死海島水大人憂民饑

暈翼有兵大聚大走及大戰人去屋室

暈軫兵戎大起滿野人饑一云有赦

暈五色不明主人勝色明客勝

暈歲星人主不安重則崩星明客勝一云大水糶貴

暈三重將死

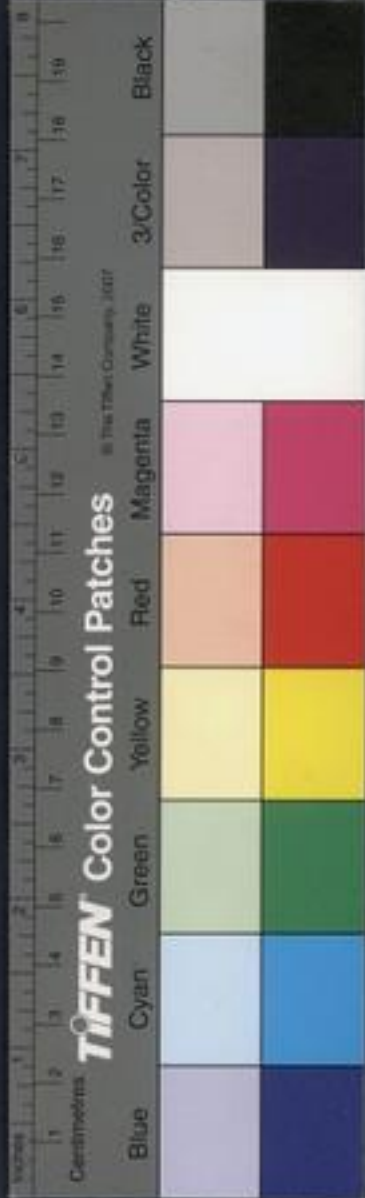
暈熒惑國主崩在所守之分又云主凶星不

明客敗其色勝兵在野大戰無兵兵起



若大憂冬暈主命惡之  
月春暈歲夏熒惑秋白冬辰四季填其星  
惡國之分主崩國亂大凶  
日月並出君臣相伐君弱臣強  
月上有一冠下有兩珥天下大吉  
月三五有一冠天下有喜一云有大風  
凡月有冠珥偏側並主室奸私之事  
兩月並見其分凶

暈鎮星所宿有福德星不明主人勝  
暈三重相死天下有土功兵起兵主失勢憂  
暈大白色不明主人勝明則利客挺其國而  
戰不勝主死星月合宿而暈主死外境也  
暈辰星不明主人勝明則客勝  
暈辰星在合解其國敗主死  
暈辰在角亢間二重如連環大臣誅春夏  
暈辰人病寒勢秋冬暈兵起攻大水主死





月或進或退女主外擅權

月乍南乍北大臣用事兵刑失理

月變色有憂

月晝夜奸邪作君臣爭女主用事大國弱

小國兵強中國饑天下謀僭

月行入天門及暈兩河者上將戰死又云兵起

暈三重兵起天下斷道

暈太微中帝座天子自將兵也

月生正偃天下有兵兵合無兵主凶

月行太急未當中而中未當望而望皆為

急兵大戰敗大臣執政

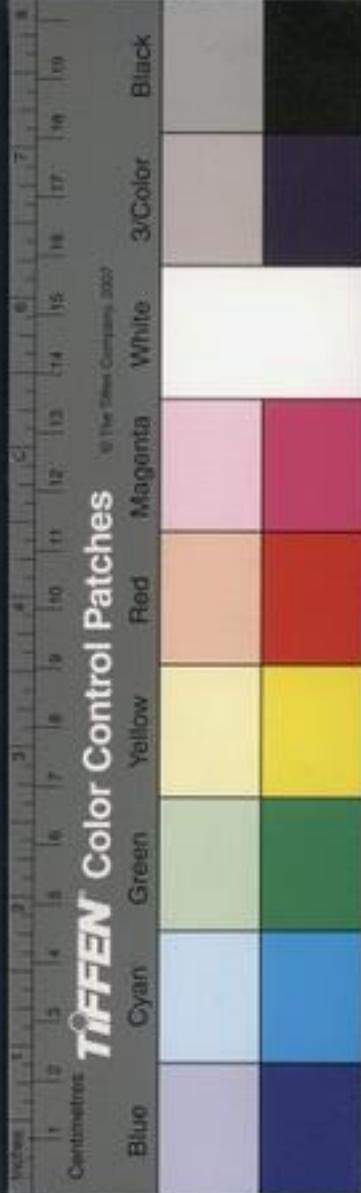
月未當缺而缺大臣凶上下不和也

月未當弦而弦有大水

月初生黃色而少青色雨多色潤白大雨

月左有珥臣與青衣比宮奸

月右有珥臣與南宮奸兩月重見君為臣初仰月也



月重再出時為暴兵殘害天下亂首將有凶  
月與五星及羅星干犯部占

月初生懸而並出天下兵起天子敗城  
兩月偃並見天下當水  
月二五右有珥兄弟謀事  
月懸而細者臣與北宮女謀私事  
月在三五六七八左右冠國有喜亦主有私宮事  
月望而月中蟾蜍不見所宿國山川大水  
城隘人流亦為變大妖宮內不安  
月出復沒天下亂月分為兩道無道之君失天下





占列宿部

凡五星及列星相觸薄昏凶

月與歲星相犯女主死臣謀君

熒惑與月相犯臣讒君後宮有戰勝之國大將死

月與填君相犯女主凶朝臣有戮而死

辰星與月干犯有大水其分兵饑而征

太白與月相干犯觸月易大將刑死

水觸月有大水

國立中央圖書館 NATIONAL CENTRAL LIBRARY, TAIWAN, R.O.C.



五星入中中共野有逐君大臣賊主

月觸五星或薄觸皆其分有殃

月凌歲星年多盜賊刑獄同光有饑亡同宿有疫癘

熒惑與月同光內亂未貴

月吞滅大國破積星入月不出六十日土工興

太白與月犯饑細述五星篇中此未盡其理

月行迷道而犯宿者

角月犯觸大人憂有獄訟事天下凶有軍

日犯在角大將戰死

犯右角都尉死

亢月相犯其分將死觸亢大人多食死疫

痛王者失理當者刑罰

氏犯月天子起兵擅道駕宮中有謀大人

女主宿止不安政刑失理天下饑盜賊起

房月犯觸大小將相誅戮

月行房南一尺有刑獄出房北一尺兵起





有亂臣在朝有大水

月出中道利以稱兵

月行太陽天下亂人多災陽道未窮而作

月行太陰天下兵起險道未窮而作

月變於房車騎滿野將不安不吉

心月犯孛朝有亂臣謀其主為逆犯中星

君遇賊國饑

月乘星國相死出太子北宮朝災出南君憂兵起

變於心兵在外將易無兵太子謀臣失刑罰

尾月犯孛軍國將死貴戚誅後宮不安后

妃爭妬人君子孫不吉

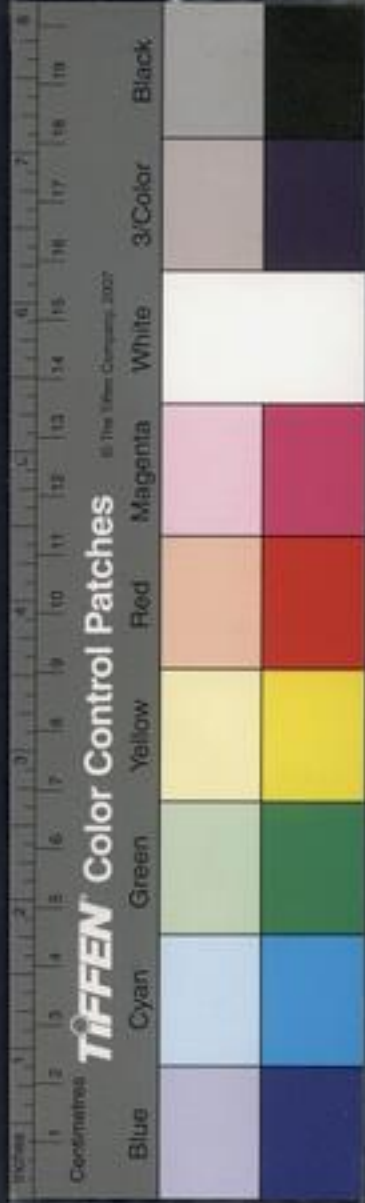
箕月相犯入月朱貴餓死其半人君酷暴

蒼生失所后宮政教失有暴風

南斗月犯孛大將死人臣誅近臣去之將

軍死女主凶

月入斗魁夫人憂太子辱宮中有賊



歲星入斗有令德兵足

月變於斗易相大臣變刑戮易法令將相非理  
月乘斗色惡蒼芒丞相死宿斗為風雨

觸斗將相大臣有憂國人多饑

牛月犯觸馬羊疫暴貴將軍奔道路關梁不通  
一有詐邦粟貴大國憂將軍死一日牛多疫  
四足虫疾矣乘牛有女月犯干女主憂病  
有女感之事國將死女功典有女令

虛月干犯天下虛政亂國憂將軍死人饑

哭泣不已有凌廟事觸虛危人多去室  
大戰起土工在外軍饑

危月犯觸必有崩主大臣女喪天下改服  
將有死喪坟墓蓋屋動衆之事

室月犯觸國亂有憂將亡宗廟毀而後起  
將相有死王自將兵宮室不安寢修文  
德設武備振軍旅應之





壁月犯孛大人為亂民死兵外軍士驚近  
去將軍死軍絕糧將有謀土工之事月  
宿壁不風必雨孛大臣戮

奎月干犯大人亂大臣凶民多死將軍有  
謀溝瀆女子之事犯奎大星亂人多死  
邊人不安國有水災大人憂月入庫天  
下兵起孛奎大將軍戰死乏軍糧

婁月犯孛變於婁有兵在外不戰而和有

聚之君淫約女吃好遊獵大人憂將軍死  
胃月犯孛有變國有憂將軍死隣國有暴兵谷  
不寔有粟令廩飲一之事小國兵不戰人多疾  
昂月犯孛有變其分破匈奴有白衣會貴  
人多憂人散去卿無辜獲罪

月中昂中胡王死理官有憂食昂貴臣誅  
變於昂兵在外絕糧將軍死故不安或  
背半月形一歲不出



吊畢間來有兵

畢月犯獨有變出其北國有憂入軍中將軍死  
不利有邊兵犯畢天子用兵誅討急  
獨畢賊臣誅貴人多死兵革起畢見中月女主  
死月失行犯畢合陽風合陰雨離兵則雨  
犯畢大星臣下犯上臣謀主大將死變於  
畢邊兵急邊將刑

甯月干犯獨有小戰更多死或背叛將相

殃刑罰之事

參月干犯貴臣誅赤地千里大饑又人相食  
左肩左將戰死右肩右將戰死犯右肩獨參  
伐小肩戰死月宿伐為風雨獨伐兵起  
井月干犯左右星女主憂崩犯井也人生有憂  
及大水若水官有黜者獨井大臣有謀皇后  
不安五谷不登有內亂兵起軍殺城陷流血  
亦大臣誅斧鉞用月變於井以色黑水占為





鬼月犯孛人主憂財寶出孛鬼貴臣女主憂天下  
不憂有大喪謀臣糾彈冠凶犯貴人多疾病  
柳月干犯木土與木彼伐其土工食柳王  
者疾不安宮室大臣憂其地有禍  
七星月犯孛兵戰皇后大臣暴有憂誅國  
饑犯星有輕車國相更改

張月干犯者臣失勢皇后有憂

翼月犯孛忠臣讒言正事者亡飛虫多死而此

有凶女主凶變異國飛鳥為喜若獻鳥者

軫月干犯者凶喪車騎出兵車月宿軫多

風孛更軫貴臣亡后不安有憂

月犯中外官

月犯攝提聖受制謀臣在側

月犯大角國勝戰不勝大人憂有大喪貫

則天子忌

月犯織女主有憂誅鈎鈴月犯 駕行



月犯東西咸女主因淫至禍有陰謀不過  
犯東咸必有賊

月犯天江有大水關梁塞

月犯天市衆貴有更弊之令大將軍死或  
易政女主憂將有戮於市近臣有罪

月犯侯所王者憂

月犯帝座宗星人主憂

月犯建星大臣相諧誅死一云有亂更天

予之法令一曰近臣死大將亡易將相

月犯天弁粟貴一犯一月貴一月犯河鼓

左右將死所中誅軍敗大將亡有兵起

月犯太陵天下盡喪服星動兵起死人如

岳星移則無月乘犯卷舌天下多喪

月犯五車兵起聚駕入五車天庫兵起道路不通

月犯天闕有亂臣更天子之法主闕梁有憂王者憂

月犯南河或為中邦凶山河戒中西方有兵起





有喪人民疫疾刑法峻暴有誅法不當  
月犯北河之中國兵起道不通人君淫奢侈犯南戒  
之南起兵男多喪犯北戒之北兵水並起女多喪  
月犯五諸侯誅死

月犯軒轅人中或乘之有賊女主憂有水  
災犯軒轅左右角臣有誅乘太民星大  
亂有太后宗族有誅犯其端君側有亂  
臣女子失勢中犯乘少民亦主饑人流

犯御女女有憂御僕死犯大星女主死

月犯少微處士有憂不利穩居高也一云

女子憂宰相憂易吏出黜

月犯南一星處憂 第二星在議士

第三星博士 第四星大夫憂

月行犯太微中大臣死憂月所犯者天子誅之又  
主女后擅威凶干太微庭出其門為使貫太  
微東出諸侯入為主出其中中央門臣不臣

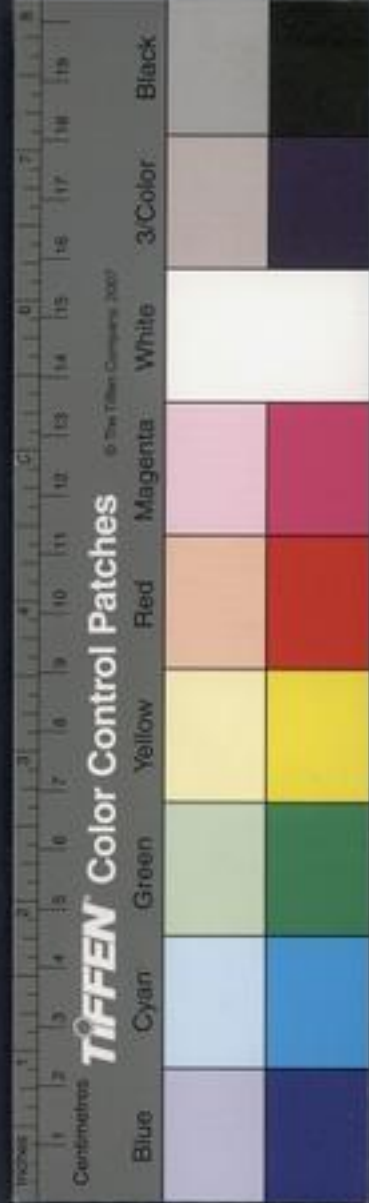


犯左右執法大臣憂相係死入太微中華東西門  
並在右掖門而南出端門者皆為有憂入西門  
出東門人主不安大臣假主之威不從王命  
干犯太微廷臣謀主宜以求賢入中華西門皆  
為臣出令入太陰西門出太陰東門皆為天下亂  
有喪及大水入西門犯天廷出端門大臣伐主  
月犯皇帝座大臣憂天下亂有亂臣主惡  
之臣子反正

犯四帝座天下有喪天下亡出黃帝北禍  
出產南禍小皆為下謀上

月犯太微乘四輔臣誅他官位各以占之  
月乘犯內屏星君臣失禮而輔臣有誅者若免死  
月入犯咸池天下大亂君死易政

月入三台君有大憂患敗在臣下一云大臣為  
天子公侯共謀君日入犯庫婁天下兵起  
月入犯羽林軍而宿兵大起

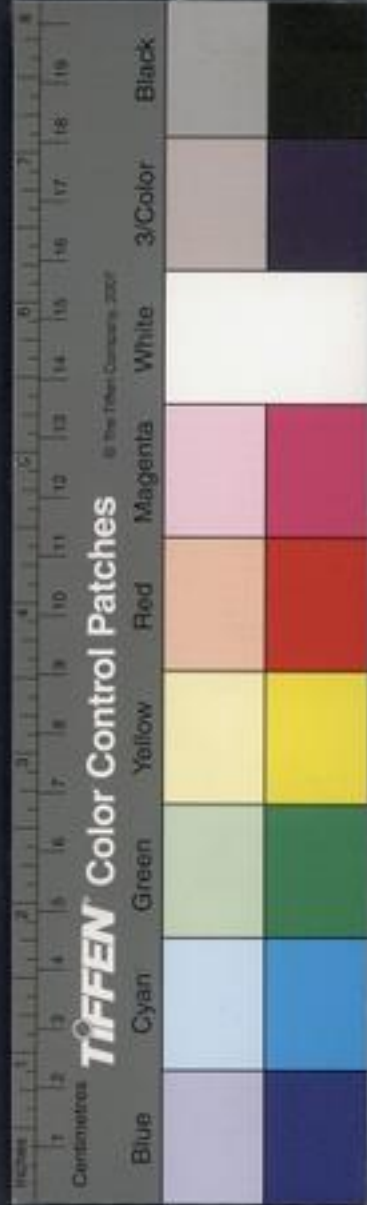




月乘犯北落師門皆為天下大兵起  
月犯狼星日月變於狼獾兵不戰一云兵  
起小戰有水  
月入天蒼主財出憂臣在內天下兵起一云有移容  
月犯狐矢逼主  
月入軍市中兵起  
月在天理中臣嘗欲反而入獄一日君大憂  
月乘在天高將死臣有誅者

月入咸池暴君起

月入天潢中者皆為兵起軍道不通天下  
亂易政一云貴人多死一曰二十里兵起  
月行不從天街者皆為政令不行不出期年有兵  
行天街中天下百姓安順月行天街外者百姓凶  
月行犯新威中天子凶威  
月入哭星主大喪女主崩  
月入犯蕩蕙一名天積寶并射出出憂臣在內



月犯鍵閉東西咸星大人憂臣誅太子不敬天  
災火致宗廟王者不宜出宮天子主崩  
月入犯鐵鎖用兵有憂也  
凡暈滿中外宮者月暈再重赤雲遠之如  
杵有軍在外萬人死於下  
月北有青雲抵衝大通月南北有半暈兩重  
月暈三重天下受命大亂必有拒城  
四暈七分崩主

暈五重其國女主死

暈六重七重天下易政

暈參畢七重胡賊圍城

暈八重天下有凶分

暈九重道有大熟者死

暈十重天下更主

月暈織女兵滿天下

月暈揖提火在軍中天下兵權行不禁諸侯分





政天下大亂內有典兵與上爭立一日有赦

月暈天市有兵

月暈建星星有令德

月暈太陵前足死罪後足小赦

月暈五車一星有赦小罪

暈五車昴宿畢天陵有大赦

月暈車一柱兵小出 二柱兵半出半罷

三柱兵罷盡

月歲歲三暈大闕赦

月暈兩河界有土工

月暈軒轅有女喪有小赦

月暈太微庭天子發兵自衛一二暈之天

子有臨兵行有急謀在軍中天子忌之

暈在五帝座有赦令

月暈文昌有赦

月暈天牢天下大敗多賊



月暈連環及北斗天下大亂國有喪人徙  
千里有拔地城

月暈魚星凶

月暈弧兵起狗多死

月暈天關闕梁閉

月暈天衢關梁不通

月暈天高不出六月必有大喪以日占邦

月暈貫索不出四年有殃內禍逆謀

月暈客星星在北北國利星在南南國勝  
月暈天無雲有流星過月下或月上其國有喜一  
云兵出流星橫度暈月者諸侯皇后有凶失國者  
月無光青赤暈虹電背孺饑心度中是謂  
大盪兵喪并起王者以除咎

凡月蝕中外官

月暈有雲貫暈約月不出其年所宿之國主有喪也  
月蝕在建星中后妃姪弟當有黜者





月蝕太微中流星縱橫經行太微之中者主  
弱臣強諸侯四夷兵不利行不端心不正有  
邪欲不受命有奸人在玉庭四夷難信  
月數入太微有喪一云月犯東掖門為受命東南  
從德事出西掖門為將受命西南出行事  
月犯鬼秦拜君憂大臣誅  
月犯鉞乘璫月乘天尸亂臣在內  
月頻掩昴子謀父一云威胡羗

月行犯昴北有赤白雲兵入匈奴有得地  
赤白雲不踰有兵入不得地

月乘昴天下法峻有水谷不收

月入昴有赦

月行蝕昴匈奴受兵蝕昴諸侯出門戶臣有事  
月在北斗脚曲內或斗中其國衰亡斗角皆上與  
國陰謀奸詐起一云月犯三台大臣憂  
月入天獄中臣與外人謀反君臣入獄之象君大憂



月在天分中為奸相殺

日月有人者臣謀主兩主爭有雲杆長撞

月所圖之外凶

月夜鳴鳥鵲南飛常也

辰星入月中有大水吞冬大雪牛馬疫君

臣不安入月二旬謀主

金入月中不出客將死出者主人將亡無

兵大將當之

一云金入月率兵起國亂

熒惑入月五十日兵起

慧星生月左右臣欲謀主 慧星在月上臣謀主

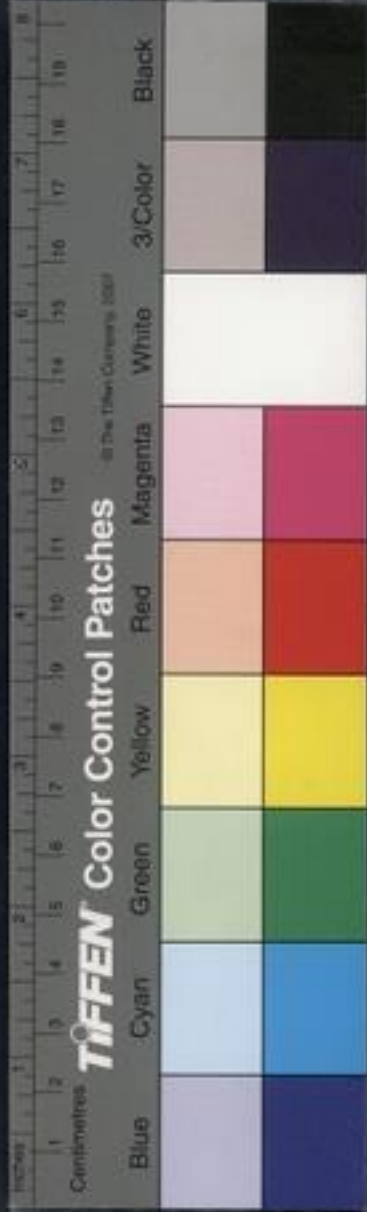
慧星出月中子欲謀父

慧星在月中為臣座君後崩謂月當八九已上是也

月中有四慧此天降德天觀心大豐盛

月慧星在月下子欲謀父謂月掩時是也

在月上外人欲謀君位在後宮共為之





一星在月上臣與君官作詐謀月三五  
一星在月中黃門童女陰私為賊  
凡星一二星在月上下角暗主宮室陰私之事  
月入天井中其月小雨  
月未中星出月中西方賊攻有大賊客流  
星入月中其分凶臣謀主  
月抵天獄中臣反  
月在紫微宮中皇后欲令君位

兩月在南斗中大臣逆關城門守草  
月偃四星在月兩角上下夾月王侯欲謀其君位  
月偃二星并生於月上有人欲伐位  
三月在月下王侯父母欲伐子孫亦有偃守  
月未滿星在中宮門常有陰星為賊兵  
月三五一星在月上國長子奸私事月三  
五一星在月右角上將死奸私謀事月  
三五一星在月下者宮女多奸私謀事



凡占氣之法以五丈高臺觀遠近辨形色  
以占吉凶千里平看五里舉目二十里  
齊喪桑榆三千里外近地而抵氣者人  
之信也人有變動則天地降吉凶之氣  
百人以上昏氣象故天地之間無有不  
氣者也積錢之瓦石古墟市獄戰場亦  
皆有氣

占氣

兩軍相當有星來月必有賊來突營陣內  
審備星來西



NATIONAL CENTRAL LIBRARY, TAIWAN, R.O.C.



海旁蜃氣象樓臺 廣野氣似宮闕  
自華已南氣下黑上赤 嵩高三河之郊氣  
正赤常山北氣下黑上青  
渤海岱之氣正黑  
江淮之門及東海 滄漢河水之氣如引布  
江漢氣逆如杵 濟水氣如黑純  
渭水氣如狼白氣 淮南氣如帛  
少室氣如白鬼青尾

千歲龜上有白雲乍高乍下 往往而聚氣  
騎氣卑而布卑

凡氣如覆舟或如牢牛之狀 又如旌旗  
如鋒芒如幡有竿 或如閉鷄赤白而  
相隨此得天心吉利之兆也

有氣如龍或如虎形或如提板覆其車上皆不可  
擊前後俱白中有黃氣白色厚重潤澤者是軍  
之旺氣氣似焚草烟此精銳之氣不可擊



氣中天而赤者光銳此名橫海之氣勿攻  
攻之士亂將死

氣如車蓋此謂堂堂之陣氣

氣如蛇舉首得天之佑吉也

氣如飛鳥徘徊在上而高此銳士之氣

有氣橫截兩陣之間急先伏止固守此是

欺軍遁將之氣

一云或見天文復見其氣皆有所相變吉

凶能曉其義萬無一失也

候氣之法常以平旦寅時及日入脯時夜

半或戌巳之日有候敵在東日出候之

敵在南日正中候之 敵在西日入候之

敵在北夜半候之 乃知敵動靜感哀之兆

以氣看之色氣蒼散如柱之君東夷之氣

氣色赤如聚如旌旗馬頭此南蠻之氣

氣色如刀刃之浮亦如地方城此西域戎之氣



氣如羣畜此北狄之氣

氣下屬地乃去三十里期五日至氣高七八尺  
去十里二十里五六日至或高一丈二丈去五六  
里或十里期三日四日十日至氣高五丈去五百  
里五日至天有氣乍明乍暗皆有乍事  
白氣狀如布疋經於丑未時天下多兵赤  
者甚矣黑氣廣六丈東西境天下兵起  
青色有喪亡之事

天有青氣之旺相或在旺相上者當處交戰不見不  
戰已前氣象未當敵時預占之以知賊之有無  
凡軍上氣安即軍安氣不安則軍不安氣  
東則君東氣南則君南餘皆倣此  
氣散則軍氣上連天者中有賢人  
兩軍相對軍上有氣如數不可攻  
赤亦不可攻敵上氣轉遠不可攻  
雲色如水光兵將銳不可攻

氣昏昏如霧君不任賢

凡雲氣上小下大兵士日漸增上大下小  
兵士日減也

氣或聚散小人專權

氣如山形或如提板或如林木森森敵人  
必衆戰當不尅也

氣前後有逆臣氣前高後卑其欲拔城  
氣後高前下意有未移

氣發高厚漸見山形渾黑凝厚或如搜市或如

長庚或如人持斧此皆勝軍之吉氣不可攻

氣如龍形若不大水軍不可擊

氣如虎狀得天之勢福之氣也

氣如馬頭入尾軒揚所臨軍上不可攻

天氣蒼芒東西境天盡日不動必有亂兵

亦主戊子日火災

日如青氣東西境天十日不雨將軍失位



大喪不出三年

赤氣如此大戰流血也

白赤交虹可隨攻敵若無兵敵必亂凶血流之兆

白氣似獸向日開口臣謀主欲走象

赤氣如行蛇彌天交錯下必兵圍城

凡氣卒起不知所從而奄吾軍上此是妖

氣急備之必有率兵至

氣若浮而不安分聚東走而不定在軍之上

此是走氣其衆不安軍幕旌旗列士衆已

動而氣靜然不動此似守氣軍必更選

敵上氣進退不佳動靜無常乍上乍下乍縱

乍橫此是憂患之氣敵人無守自散之兆

春有氣五六狀如道東西境天下大赦五谷成

青氣皓皓晝不見日夜不見月百草如霜雪

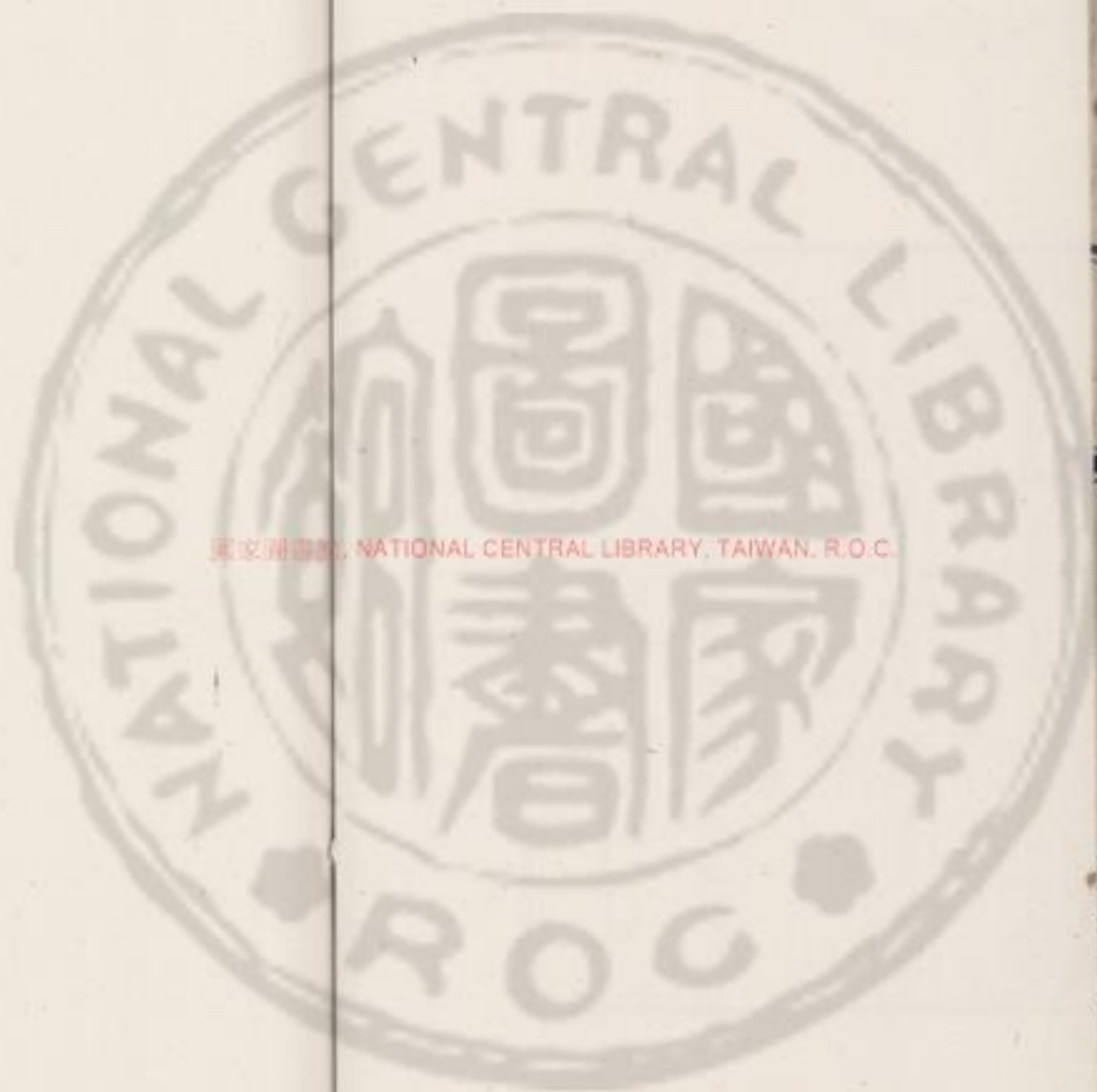
青氣如馬立在中日令日無光夷人欲為主中國亂

夏有氣如道三四東西境天下不安

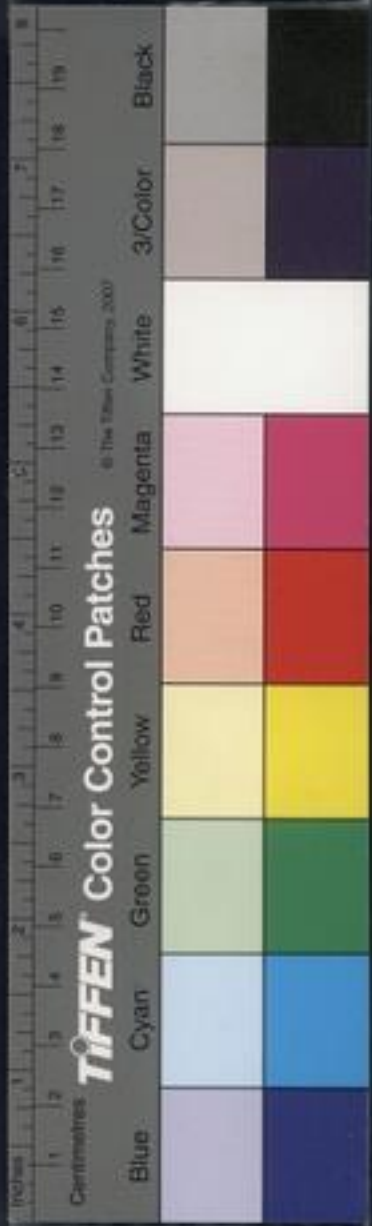
赤雲復日旁有人狀如張弓射不出三朔下有大水  
赤氣蔽日如血光主人早饑  
黃色如大道前後如羣羊如飛鳥交行襟  
錯天下人入地方死俄道中  
冬黑氣如羣羊如魚主六夷反  
黃氣交橫狀如軍陣互相浸必有他兵侵  
赤氣霞月如血光大旱民饑千里

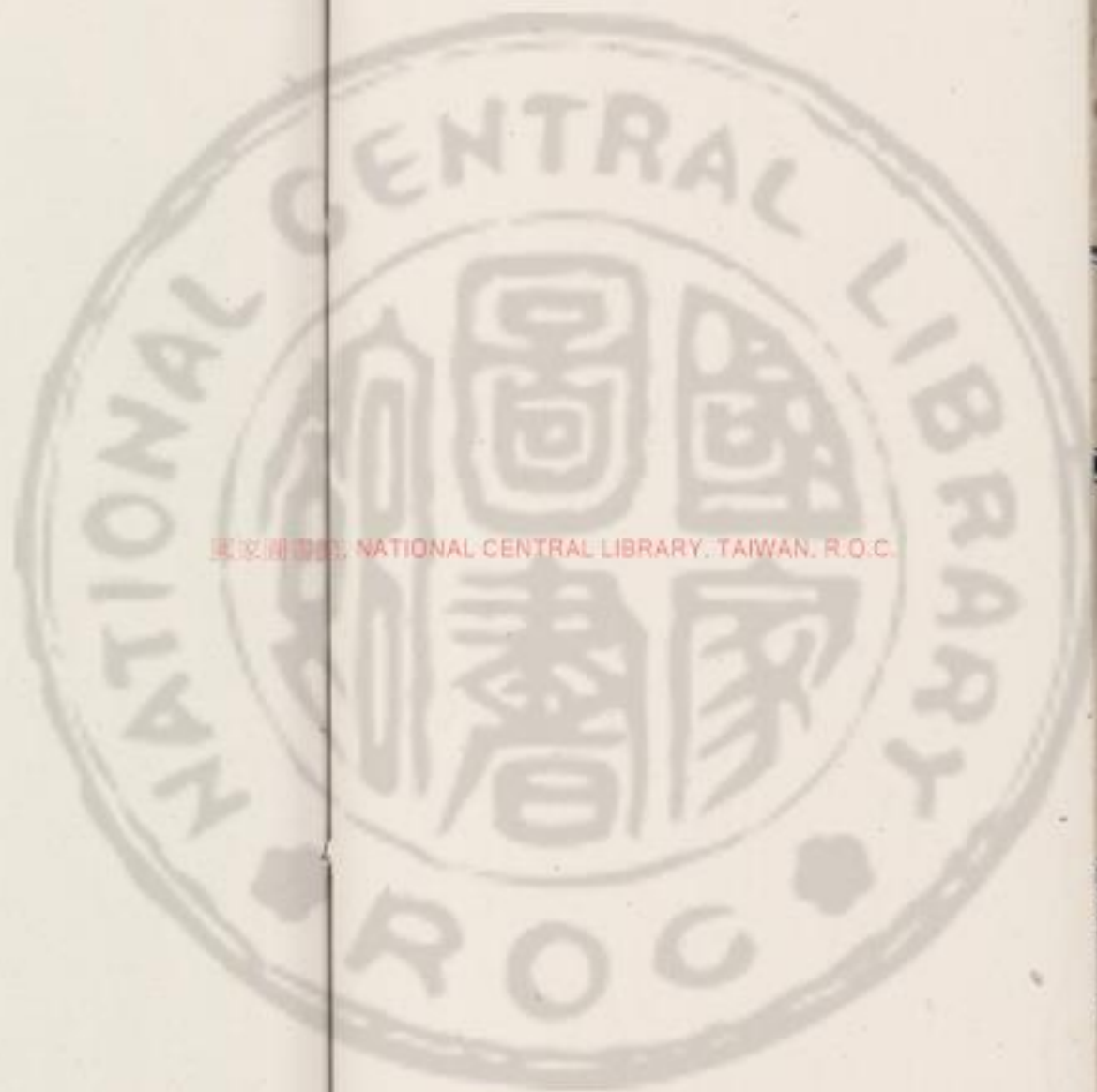






國家圖書館, NATIONAL CENTRAL LIBRARY, TAIWAN, R.O.C.



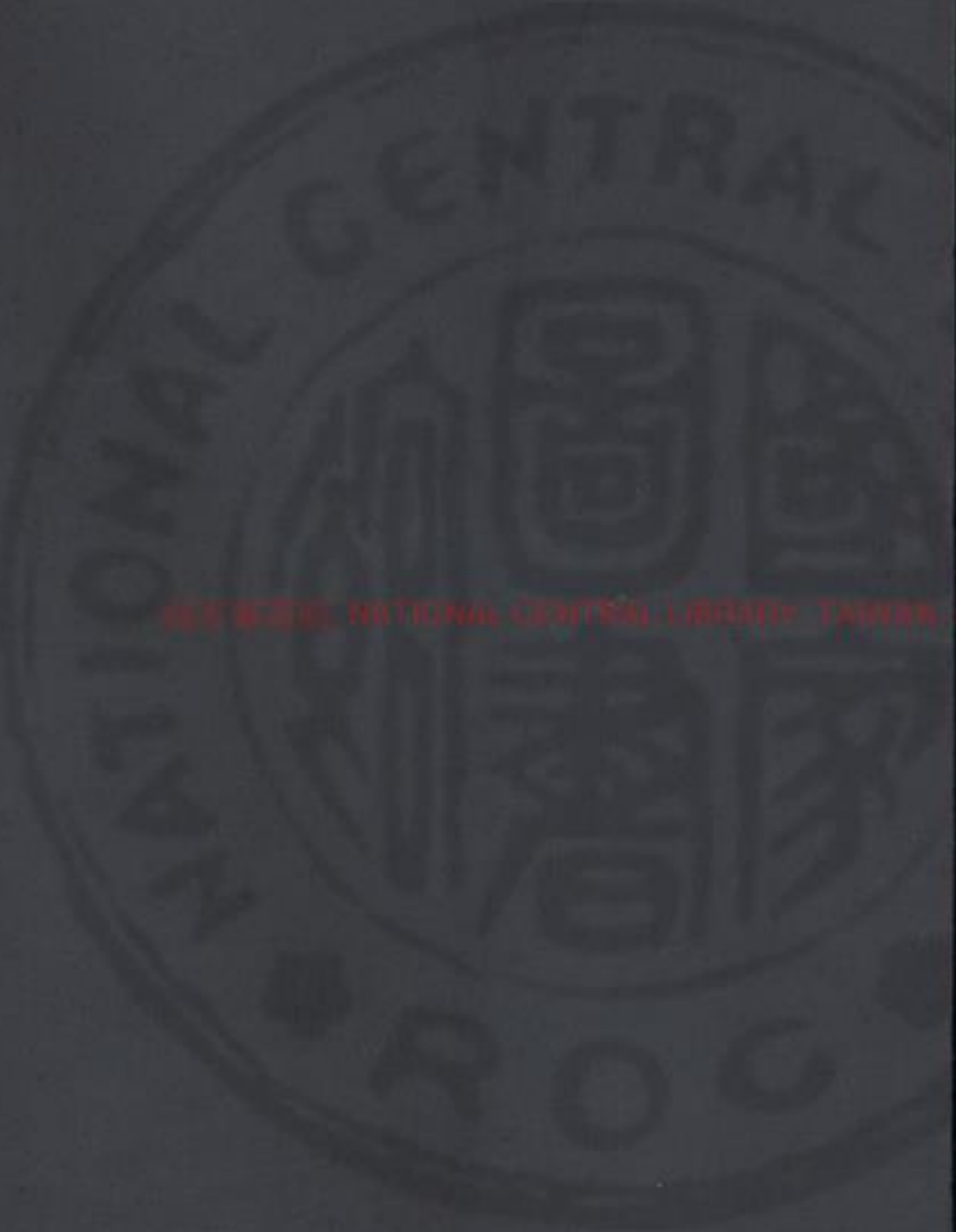


國家圖書館, NATIONAL CENTRAL LIBRARY, TAIWAN, R.O.C.



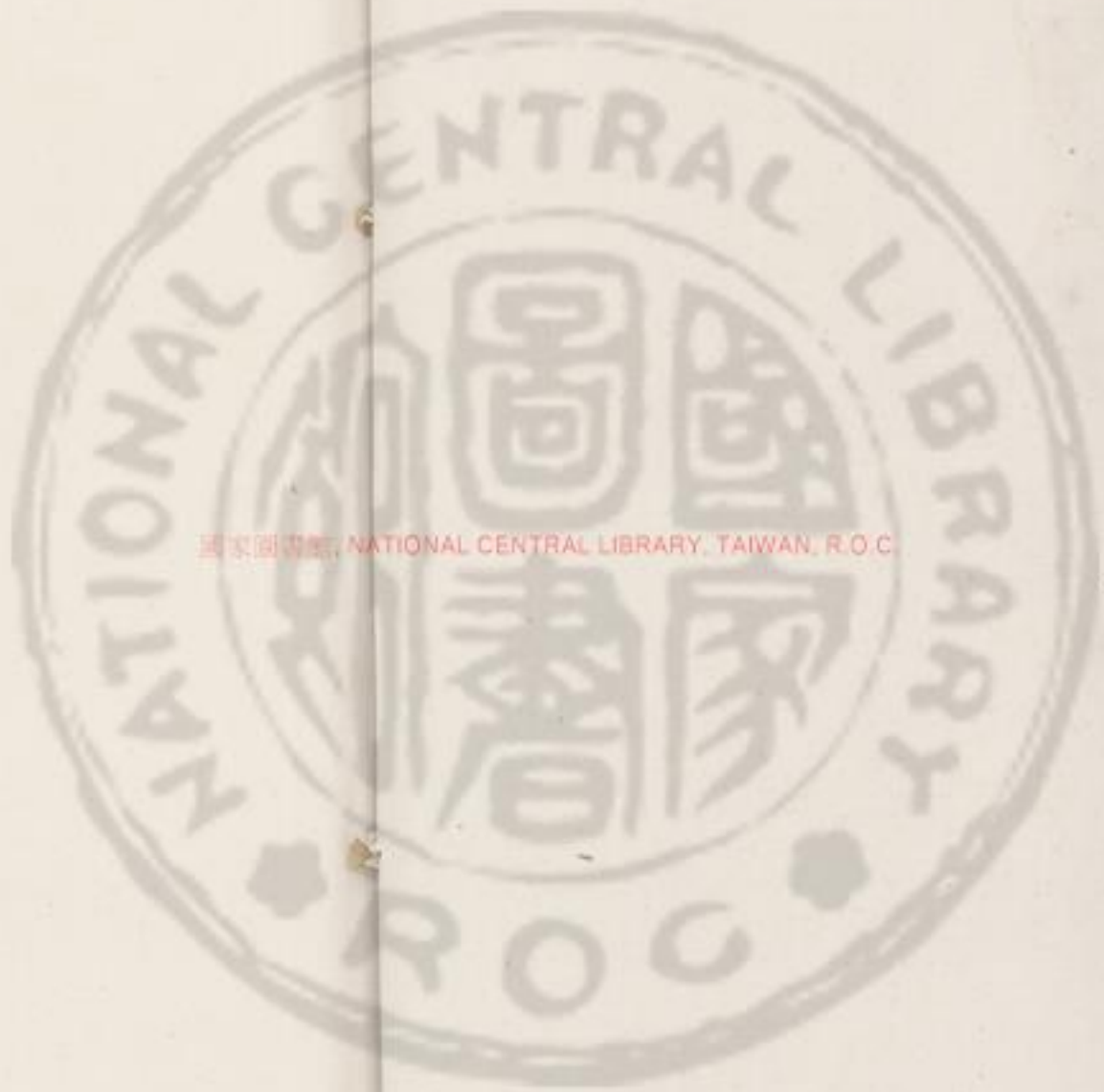


國立中央圖書館









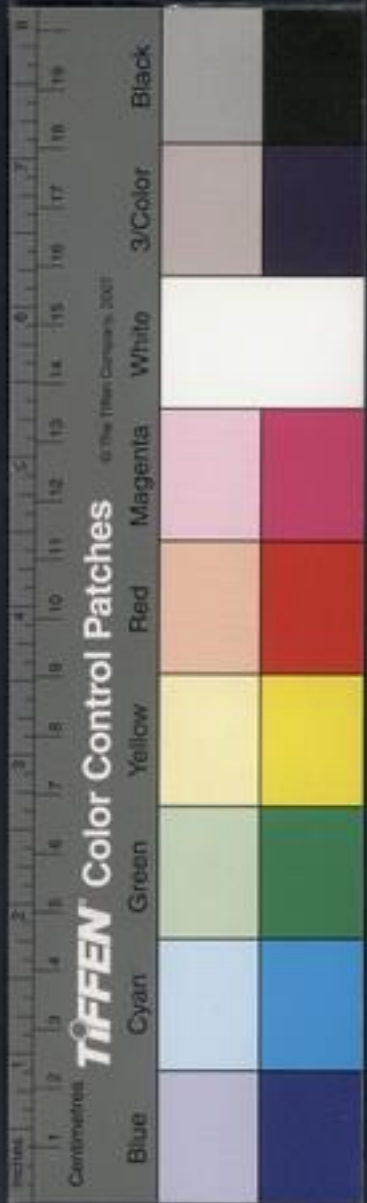
國立中央圖書館, NATIONAL CENTRAL LIBRARY, TAIWAN, R.O.C.



21-0092 v3



國家圖書館, NATIONAL CENTRAL LIBRARY, TAIWAN, R.O.C







卷三 占雲氣入列宿及中外官

赤雲 冲經角間有陰謀欲暴兵

作亂天子憂

蒼白雲入左角兵動自賊出右角兵不可戰必憂

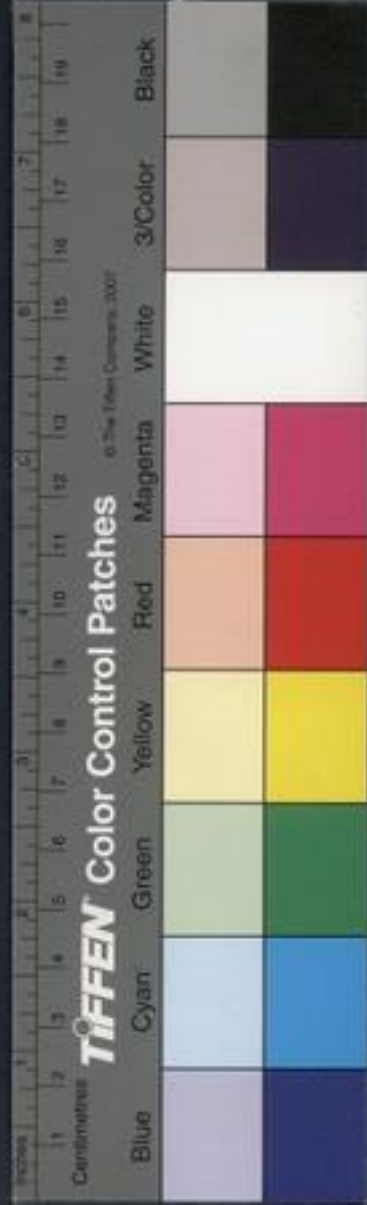
雲氣入亢人民疫疾 入亢出氐君王不安

蒼白雲氣入氐有大水災 黑雲氣入氐宮掖死

赤雲入之妃后謫

黃雲如人入房后有娠有好事起

NATIONAL CENTRAL LIBRARY, TAIWAN, R.O.C.



赤雲入房大兵起亂君失地一云宮內有兵起

青雲入心天子使諸侯持政

青雲入心太子受賜一云有逆臣陰謀在

內天子大憂

黑雲入心中星天子有憂

蒼氣入尾君故臣來歸

赤雲在尾妃后有禍女子謀主欲自立也

白氣兵動 黑氣病死 蒼氣入尾一云有死

白氣出尾故主臣有來者 蒼氣出箕國除

蒼白氣入南北 多同也三日有大風折樹木

赤氣入斗兵起不出一年有流血將死客勝

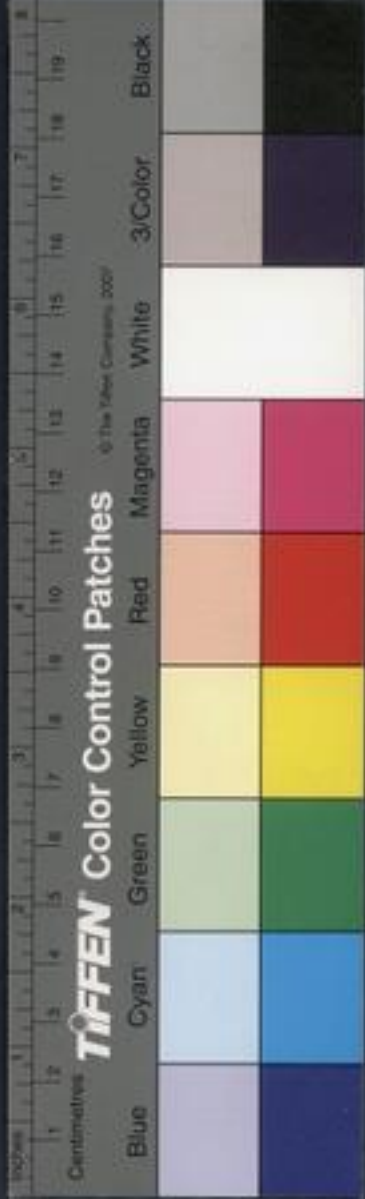
紅雲出牽牛之度必有崩城期三年兵亂之兆

蒼氣牽牛多疫

赤氣女婦人多死

白氣入女女死多病

蒼氣入虛宗廟毀內多災





蒼氣出虛國災免福生

黃氣出虛天子喜起廟祠記

蒼白色入虛國亂將死天子出征

蒼白雲犯危無祠祀百姓苦

蒼白雲入室兵入國

赤雲氣入危有土工蓋國大作事

赤氣入之人多妖言外兵起番胡侵國

赤雲潤澤如日月入之有男子之吉利

蒼白雲氣入東壁大人喪之憂

赤雲氣入壁有大兵起

黑氣入之有破王

蒼赤雲入奎有憂故來一云赤雲入之有受賜

黃雲入之有受賜來事一云宮女病后妃廢

赤雲入妻有病起疫疾

白雲入妻人之賞一云百姓憂

黃雲入之貴人受賜一云封侯



蒼白氣入胃有喪來年米貴

黑雲入胃倉困敗谷腐

白氣入之來年米貴

氣出於昂口災免有喜

赤雲入昂兵起大旱邊地失

蒼白雲氣入畢歲不收出軍口禍除

赤雲入畢兵起大旱火災

白雲入畢將凶

三陽館

白雲入畢其歲大人必有生王

黃雲在軍邊將受封

黃雲入甯兵起有憂一云隨氣兵出

黑氣入甯大人憂

蒼赤雲入參有火災內兵起

黃雲氣入東井外國來賓池澤事興

赤氣入東井主大水疫疾

白雲氣入鬼有疾病人死





黑氣入鬼大人憂

三  
廣  
節

青氣入柳有火憂出柳大旱

黃雲入柳久而不去五十日有大赦

蒼白雲氣入七里大人憂國庫倉積

赤氣入星四曲五曲不正者有亡臣

黃氣入之吉 黑氣入之君多病

白雲氣潤入張者天子因喜事賜客出信

賜諸侯一云外國來降

赤氣兵起受賜諸侯 黃白有喜

黃赤氣入張所主有憂天子用兵

赤氣入翼有暴兵欲起

黑氣入之大亂不息若三夜不散災甚大

人憂有兵起車騎滿野

黃雲出天子賞及諸侯言君之故

蒼氣圍軫國凶城

蒼白雲入軫王不幸宮出軫禍除



黑氣如巖入軫至中大人憂不則落高

白雲如帶起至地天或貫列宿皆天下兵大起秋

白氣入水道蛇曲入房心遂入漢宮天子兵起

雲氣入中上宮

赤氣入天理中兵大起

赤氣入紫微宮中兵大起內亂有五王

雲及二彩氣衝入北斗天子為太子起期

三年近一年

赤黑雲氣入輔星天子有喜

赤氣入北斗又拘南斗不出一年下有血流

赤氣入天漢中兵大起

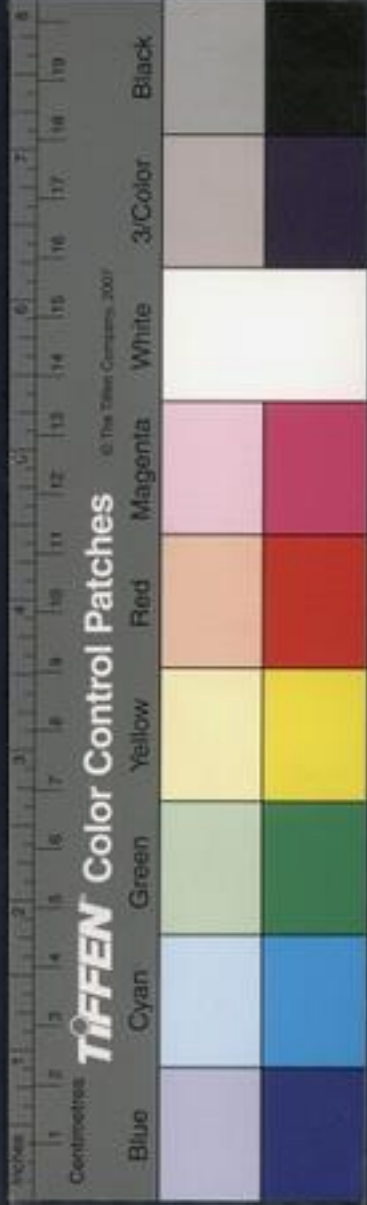
蒼白雲起入咸池飛虫多死

赤雲入揖提天子憂戈盾用事

青雲入揖提九卿憂

黃雲入揖提九卿受賜

白雲一道如千尋槍竿而衝大角過者殿梁棟折





黑雲如梗河兵大戰

青雲入女床后宫有病

蒼白雲氣入招搖三日不去大臣憂

赤氣入天棊有喪出則有福

蒼白氣入織女女主憂

蒼黑氣入天市中百物賤

赤氣入天江車馬効將軍出

赤氣入紫微中有立王

蒼白氣入天河河鼓中將有憂

黑氣入瓠瓜天子食米為害

蒼黑氣王良奉車憂

蒼白氣入傳說大僕憂

蒼白氣入三台則民多廉

蒼黑氣入闔道及天船中不出一年有自立王者

蒼赤氣入犯南北河天下水有大難

太微垣中雲中鳥形諸侯及來謀天子內人有連謀



青雲氣入幸臣入五帝座以忠正欲論兵微  
 發雲氣入天牢或白雲大圍長二三丈  
 出天牢中貴人及親族必有斬死之事  
 雲氣犯中外官  
 赤黃氣入紫微宮太子有喜  
 赤氣入紫微中一云兵起  
 黃白氣入杯蓋正圓入紫微中有王喜六  
 十五日立侯王一云幸臣獻美人

黃白類走獸又如飛鳥入紫微宮中皆神異災害  
 蒼白氣入紫微宮凶出則禍除  
 蒼白氣入勾陳中夫司馬憂凶  
 赤氣入勾陳中內亂一云夫司馬戰死  
 赤氣入勾陳有大戰將有功  
 白氣入勾陳所主同上一云無兵在外凶  
 又云天子立宗廟  
 黃白氣入勾陳兵死在外吉罷一云將不戰





黑氣入勾陳大司馬軍中憂

黑氣出禍除

蒼黑氣入北斗魁中賢獄中

蒼白氣入北斗魁中除禍

赤氣入北斗魁中將相鐵鎖斬者

黃氣出北斗魁中天子出急令

黃白氣出北斗魁中天子幸臣左右有囚者蒙德令

黃白氣集輔星相有憂喜

赤氣集輔星有斧鉞之誅

白雲初集輔星相有憂

蒼白氣出東西掖門天子憂喪事

出太微其禍除

赤黃氣潤澤入太微中天子有喜一云天

子用錢賜諸侯

赤雲入箕帚出太微天子用錢賜美女

赤雲入杯盞中正圓出太微中天子賜璧



玉與諸侯王

上下氣白大如井星從外入太微中庭者  
邪以之氣其氣直者貴侯死

赤氣從東西掖門內兵起主人且有兵起  
喜事天必應之以雲有光彩有黃白氣  
出宮上者若其有光人王有喜延年益壽  
赤雲氣潤澤如箕帚入太微者婦人有喜  
黃白氣如杯蓋正圓入太微中天子為璧

玉喜一云辛以獻美人

黃白氣入西掖門天子見獻者

黃白氣或赤黑如蛟蛇及龍形太微宮庭闕  
上有白衣之人其言周童環入太微天庭  
而入殺主喪此氣昏亂以奸以賤殘之氣  
黃白氣入太微有赦

黃白氣出西掖門天子出諸令一日  
雲氣如鳥立門口有人外應





黑氣入東門大人憂

蒼白氣如走獸入太微及星天子有喪事

赤氣如出帝座南門者不出九十日人主

出宮天子不安

赤帝氣直抵五帝座左右諸侯以內亂

青赤氣出五座下智人幸以怨者不出六十

日近以殃其君氣不明者不成則死喪

黃氣在五帝座下入太子座上者不出六

十二日太子在位

黑氣抵太極座左右諸侯死

蒼白入郎位中兵起天子喪

赤氣在郎位多用遠出行

黃白氣潤澤入郎位中中郎受傷

黑氣入天棊有大人憂

蒼白黑氣出天棊中其禍消

赤色入天棊兵起大將戰死



黃氣出女狀後宮有子喜

白氣出女狀宮有喪

黑氣出女狀後宮有死者

黑氣入女狀凶

蒼白氣出貫索其禍除

赤氣入貫索中有兵凶

黃氣入天市斧鑄之斬

赤氣入天市中兵苑大貴

黃白氣如二足縮常集天市中有獻奇物天子有喜

蒼白氣入北斗多大風

黃氣入北斗天子使諸侯

辰星出氣長三丈三日不雨王者不安大憂

熒惑出氣一丈百日旱

填星出氣三丈有土工

太白出氣三丈六丈風雨大起在於止處

歲星出氣一丈大水





赤雲入外宮

赤雲直如千尋竿冲庫樓天子自將兵大  
動或庫宮憂

赤氣出魚車騎滿野軍大動將軍憂大旱

蒼白氣入羽林軍直出兩軍有喜

赤白氣入北落師門大兵起

蒼黑雲入天蒼歲不熟

赤氣入天庫大虫死蝗虫飛

赤氣入天因歲饑

赤氣入天苑中牛馬多傷

青氣如旗入參不出一年西胡來欲蓋中  
國若侵地不出三年天下頻擾百姓多

憂哭聲吟吟

蒼白氣入天圃中天子不安

蒼白氣入折威女因逆作亂內大兵起天  
子失勢



亦雲直入天積火之翦蒸一名天積氣滲  
甲沉表吉凶之得失  
青赤白黑氣犯宮座而入占豐石察馬欲  
曉天變括量銓度幽深難窮唯在精研  
也

占雲氣吉凶

凡日邊氣如文章五色者破軍反亂之兆  
將軍死遠期三年

雲氣高樓緣日沸騰或人尊坐十五五  
在黑雲日見之急伐獲功或如鳥赤伏  
在黑雲內或如旗熾在黑雲中

雲赤炎炎侵天外者攻之必收

雲氣五色東西南北攔天飛揚此謂無主亂軍之氣





雲氣半出而絕一出一敗者數驗之此一敗氣  
雲氣如敗屋如敗軍如走虎如人無手足  
此不祥之兆

雲氣如馬狀或下臨軍營此名天狗飲人  
血攻之大敗

雲氣如馬或黑或白下入軍營亦名天狗  
飲血萬石

氣如勃勃如塵埃之狀或如黑牛猪羊之狀攻

之得城或如火光夜照人面其下大敗血流  
似有似無如氣如霧可以攻擊

氣上黑下赤有將死若無大喪其軍必敗  
軍相對經旬經月軍上無氣可以攻之

氣如瓜蔓連結滿天或如罟鈞帶相連  
氣四散不相連結而斷絕看之斷數

或如死馬 又如人引 手似人引  
手似鷄鬼驚忙也 兼如死狗 或如牽羊



或如人卧無首 又似簾席 或如覆斗  
似人老瘦 或如羅谷 又如掃帚  
赤色相人頭千萬 又似瓦礫石灘  
或如水波之狀並是敗軍之氣可以擒將之兆  
白氣如道東先竟天其下血流將死但見期三  
日午後七日暮見半月士亡之故南北准此  
氣如蛇形舉首之狀其下兵背又若斷看  
數一斷一背他斷做此當審觀之情也

氣如雲母片片相連其軍上有不可以戰  
日下有黃氣白緝赤如虹此是兵叛所臨  
軍君凶昏見在客但見在主營失之象  
軍上有雲氣如堤上似人立或五或六此  
名投降之氣

氣為青白後少前多內赤外黑此怯將之  
氣口硬心怯  
氣似人無臂 或似瓌樓攻之必敗



黃氣入營有敵兩解

氣赤色慢慢似塵流血大敗

氣前赤後黑赤滅於先隨黑攻赤大勝五色他微此  
前白後赤前黑後黃前赤後紫並皆微此也  
雲似牽牛傷或如紛散急攻敵亂雲氣或

青或赤辟如石礫所臨軍敗

或赤或白形如人頭

雲如水波文其軍亂走

或如人臨卧匍低頭主其軍必敗流血之象

黑雲高起以黃為綠長凝於陣前黃列天或如

人跪伏似人似手相牽又如人鞠躬並是降軍之氣

黑氣夜起人軍必敗長如引索其下必亂

黑者陰謀青白必叛

黑氣必叛防備夜半也

雲氣如蛟龍將軍失魂軍走之象

雲如鷄雉或如鬼走其敵必降



雲如虎班城破將死宜急攻之

雲如羣豕羣馬羣牛或如麋鹿驚怕勢如

狂走軍敗解散

雲如塵消散兵散憂亂必有背叛

雲氣如火光夜照天明大敗流血

黑雲緣白雲怯無謀攻之大捷

赤雲下向端而銳大戰流血勿先動兵

赤雲切白如杵之形萬人戰死流血先舉

兵敗後舉吉

雲如大赤下有流血黑龍之中黃雲舉上

士衆怯弱之氣欲逃叛宜犒勞

黑雲三道銳而中列所當之必發兵大戰

雲若羣鳥或行或止軍必敗軍必死

雲如鶴尾大山必起三日內有雨災已一

云若來陰圍上者三日不止分亡

白雲竟天南北橫列有大將士死亡





白雲如猪所當軍上夜須驚備軍驚之兆  
黑雲南列兵亂將軍憂亦主大水之兆  
黑雲之形狀立似人其下有亂兵流血  
雲如壞山復軍流血千里  
氣青而直布狀似捲簾其下衆皆迷  
雲氣上赤下赤名曰伏屍也  
背軍之氣緝赤拽如布長即日下黃三色五  
色飛揚不定白准之雲氣如鈎變似枯松

枝枝節散滿亂天在軍上大敗之兆也  
雲氣三色五色飛揚不定無根本此流血軍敗之兆  
雲氣如復蝦敗軍之氣  
雲氣如人持刀楯之狀所臨君當有憂也



占天子猛將氣

天子之雲氣黃色如復鼎天子焉

雲氣五色下如華蓋下有天子

天子雲氣如城門內赤外黃重重悅懌五色徘徊或如馬如龍或如大倉廩或如樓臺或青色似人依日或如宮殿此皆天子之雲氣也

雲氣如臺

NATIONAL CENTRAL LIBRARY, TAIWAN, R.O.C.





凡八節日月朔日與王氣旦出如闕  
如樓 如臺 如火 如山 如華蓋  
如宮殿此皆天子之雲氣  
雲氣如臺閣 如泰山之狀王相鬱茂衆  
纏綿下有天子必延之壽  
四方黃氣依依在天亦是帝王欲墮之氣  
象  
凡白雲氣抱日北帝欲與五色暗倣此占之

猛將之雲氣 如弓如弩

外白雲中黃賢人為將雲氣清白而高大  
者此猛將之士欲陰謀之氣

氣如塵埃粉沸其色黃白

氣而旌旗無風而揚將勇士之氣

雲氣如火光有烟勃勃或如圍倉見日愈

明

又如張弓 有氣連綿數百尺 又如雲濛



地或黃白如暈 有氣銳白而厚澤此  
猛將士卒之氣  
氣而黃白與天連者將有天命福佑之氣  
氣而山岳三風而高漸昇黑厚其下將有  
驍勇

占雲氣龍形

雲氣如龍形行者必有大水為災在其軍  
上急宜避之

如黑龍形主大水雷電之災

軍行反戰陣見之七日內兵將不利

黑雲中有青龍主天下半水多風五谷不

熟小兵起部軍行戰兵將不利七日內也

黑雲中見赤雲有惡風而流民之災下臨





所共敵財利客兩月內

黑雲中有黃龍形主大旱民饑軍征見之  
為客利從雲起處擊之

黑雲中有蒼龍形主天子陰謀諸侯之災  
也軍行戰陣見之宜主其下兵起

若雲中有赤龍形大旱兵起軍行戰陣見  
之有外兵助宜主大敗勝勿抵之吉

若雲中如青龍形主東方兵起不利將首軍

行戰陣見之宜客軍行及陣之主不利也

若雲如黃龍形者主中方兵勝利有兵對  
敵見之為主大利客將敗

雲如黑龍形者主北方兵勝軍陣見之利客  
若青雲中有青黃白黑龍形者看龍色不  
可抵背之戰勝軍行勿逆之

若赤雲中有白黃青龍者看龍軍行戰陣  
勿逆之背之吉亦利客



若白雲中有青白黑黃龍者亦西方兵起  
看龍色軍行東方軍利他色倣之

若黑雲中有白青黑赤黃龍者此兵起看  
龍色兵勝利以占之

若龍雲形蒼色在青黑赤黃白雲中主天  
下大亂若臨軍陣下大敗客利

若龍形半白黑不利戰必敗客小勝七日內  
若龍半白半青大戰必勝利主在七日內也

若龍形半白半黃戰客勝主敗七日內

若龍形半黃半青軍不利有水災或火災

若龍形半赤黑當有奸人戰客利七日內

若龍形半黑半黃七日內戰主勝

若龍形半青半赤戰客勝紫形色七日內

主重宜進

若龍立形者二十七日内客宜進軍

龍向山上或坐立者七日有降兵





龍向山上形上臨者國人安樂不宜天軍  
若龍在樹上主天下大兵作亂之災  
若雲如二龍形聞者不宜戰二十七日兵  
敗也  
若龍與諸獸聞者必有一國相伐不利戰  
必敗也  
若雲如蛟龍之形所臨之軍將軍主失魂

占暴兵雲氣

雲如虎頭項兵暴起

赤雲如人似行似坐暴兵主急備之賊至必害我軍  
若壬子日赤雲如旗暉暉滿天者天下兵起  
赤雲如幔蓋大兵欲起大亂叛反之象  
雲如瓜蔓連結為隊相須更罷而且出入  
九度當有千里兵來當視起備之  
雲氣或如龍頭或如虎頭當驚備所守當換



凡伏兵雲氣如耕形或如幢節下有伏兵  
雲氣綿綿幕蓋草木昏昏騎馬而伏或如  
練帛或如布五六尺足步兵為伏必有  
奸詐須警覺之無備軍之敗  
赤氣如雲皆有伏兵若無伏賊軍有虛驚  
雲氣外黑中赤或如幢節在黑雲中  
有人在赤雲中如鳥之狀在赤雲之中

占伏兵雲氣

雲氣如旌旗暉暉如來主暴兵將起  
雲或如虎形氣如慧形雲掃除或高數百  
丈足根本而為遊兵之象  
赤雲如人持盾或如持節兵大來而未絕  
白雲如布起於東北大將兵起赤色亂黑  
色喪賊  
壬子日有黑氣如足布南北竟天天下兵起





如杆在雲氣中黑圍而長此並主伏兵之氣  
氣如山岳氣赤霧華如樓伏兵之氣勿便攻之  
黑氣中赤似杆形或似人蹲此有伏兵之氣  
雲氣狀似幢節在赤雲中漸漸凌大賊不可攻  
雲來橫截敵我軍營先宜奇伏隨雲而行  
賊有奸詐先欲伏兵驚備覺急攻之

占城不可攻雲氣

城上白雲氣南並遊行此城不可攻

城上黑雲中如星火名曰軍精當有突兵  
勇出不可擊之損兵

城上氣如旌旗揚揚不可攻

有氣赤色及有黃色如雲狀臨城內有勇  
輔不可攻

黃氣赤東或白在昂上城不可攻自防之即吉



青氣沉沉出衝南斗賊不可攻

城上青氣如牛首及角城不可攻

青氣昏如烟城不可攻外軍有憂當時固守

城上之氣勇出膝膝漸高凌天其城士勇不可攻  
氣如蛇形前高重或赤似人耕兵勇城堅不可攻

氣青如兩慧開張其城不可攻恐損傷攻

城日暈白氣內似搶剗城不可攻

圍城十日不雷無雨城得天輔客軍必敗

赤雲臨城內必有喜

黃雲銳而臨城內必有大喜

白雲從城中出不可攻城上氣如雙蛇不可攻

城上氣如烟火主欲出戰不利客

城上氣靚不見不可攻

赤氣從城上出者不可攻 兵宜備之

凡攻城有諸氣入出吾軍者敵家氣隊  
氣繞不可攻





攻城日暈白虹貫日不可攻

攻城日暈氣中起四出者城中勝

白氣如蛇從城來指我軍營急自固守城上

雲氣粉粉兩岐勿攻收兵自固守兵

黃氣城內出南並各迴還不可攻

占城可攻雲氣

凡城赤城雲黃氣繞之城中心欲降大將死  
城上雲氣赤如鳥形四散飛揚如破軍狀

其城必降

城上無氣攻之必敗

血氣繞城隨氣攻之必尅

城上氣如死灰或如揚塵宜攻之必勝

城上氣如聚狀如樓或如人頭攻之必得

氣從東南或從西起將死人欲降

氣出無高無止或似白蛇其可尅

白氣繞城隨氣之必尅濛霧圍城從外內可攻



城上氣如死蛇或如人立三三五五是城  
欲拔攻之可取  
城上氣如奔斗城可攻  
白虹貫日城欲敗  
氣下入城可以盜取  
虹飲城水敗之兆  
赤黑氣如狸皮班城將敗  
氣上赤而下土色

氣如揚灰出而復士卒多病城可屠  
氣復入者欲逃  
城上氣如人如象衆人  
頭赤色下死多喪流血  
氣出北城可攻  
氣出東以南城可攻  
氣出西城欲降  
氣出而復其軍必病





氣出而高無所止城可攻  
白氣如蛇來相敵者急攻之少緩敗失  
雲氣青南背入城城可屠 虹赤應之  
城上雲氣如鷄雉城人必降  
赤氣如黃繞城四面城中將降  
雲氣如立人狀或如三井三虹交虹貫城  
并乃破城之兆  
赤氣出城狀如鷄雉城必降則不走矣

凡攻城吉月日

正月辰午	二月卯巳
三月辰巳	四月丑
五月子丑	六月亥
七月子戌	八月酉
九月申戌	十月未酉
十一月酉午	十二月未
甲子日	癸卯時



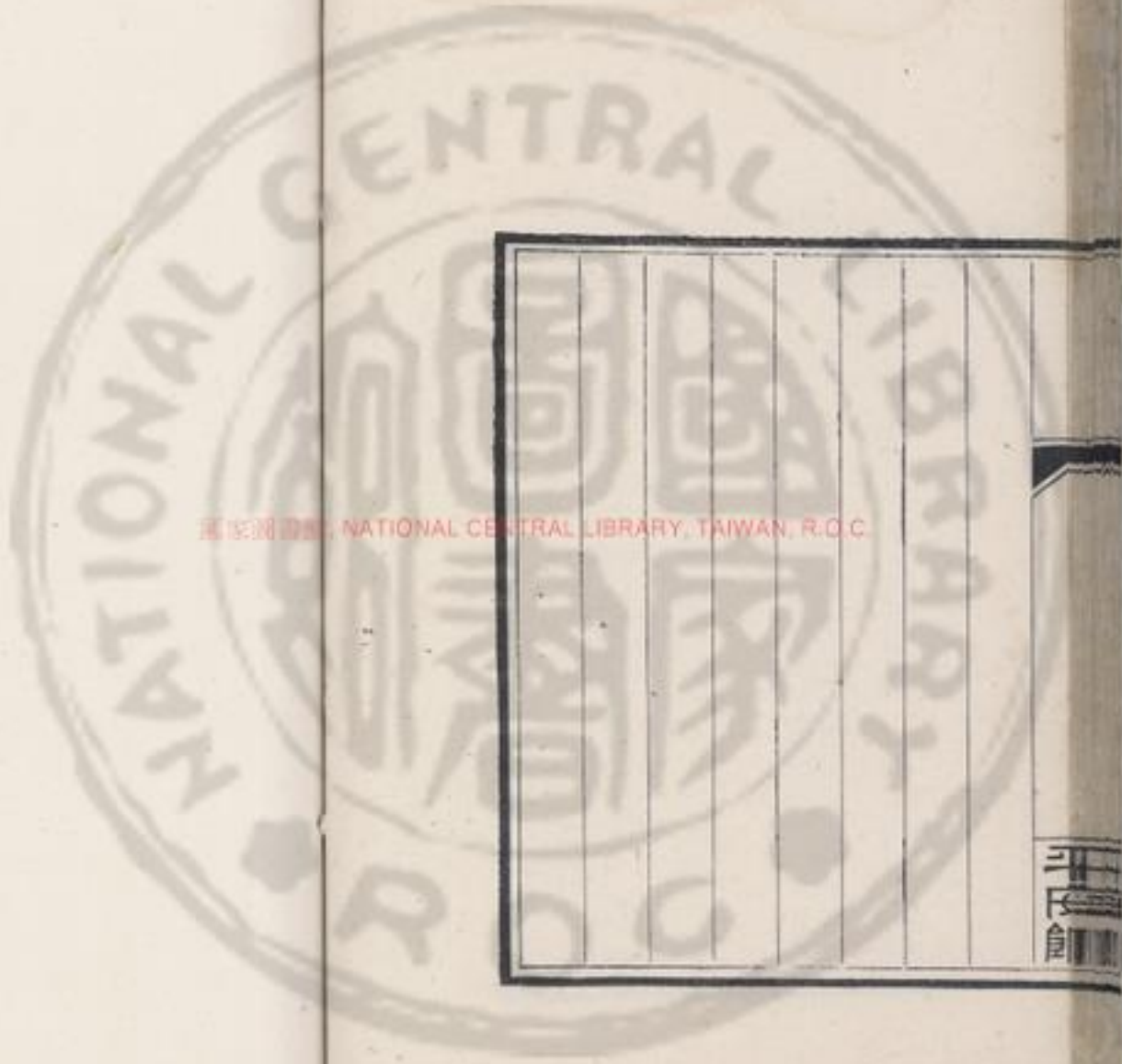
十二支屬五音  
 子商丑商寅徵卯角辰商巳角午商未徵  
 申宮酉角戌羽亥角

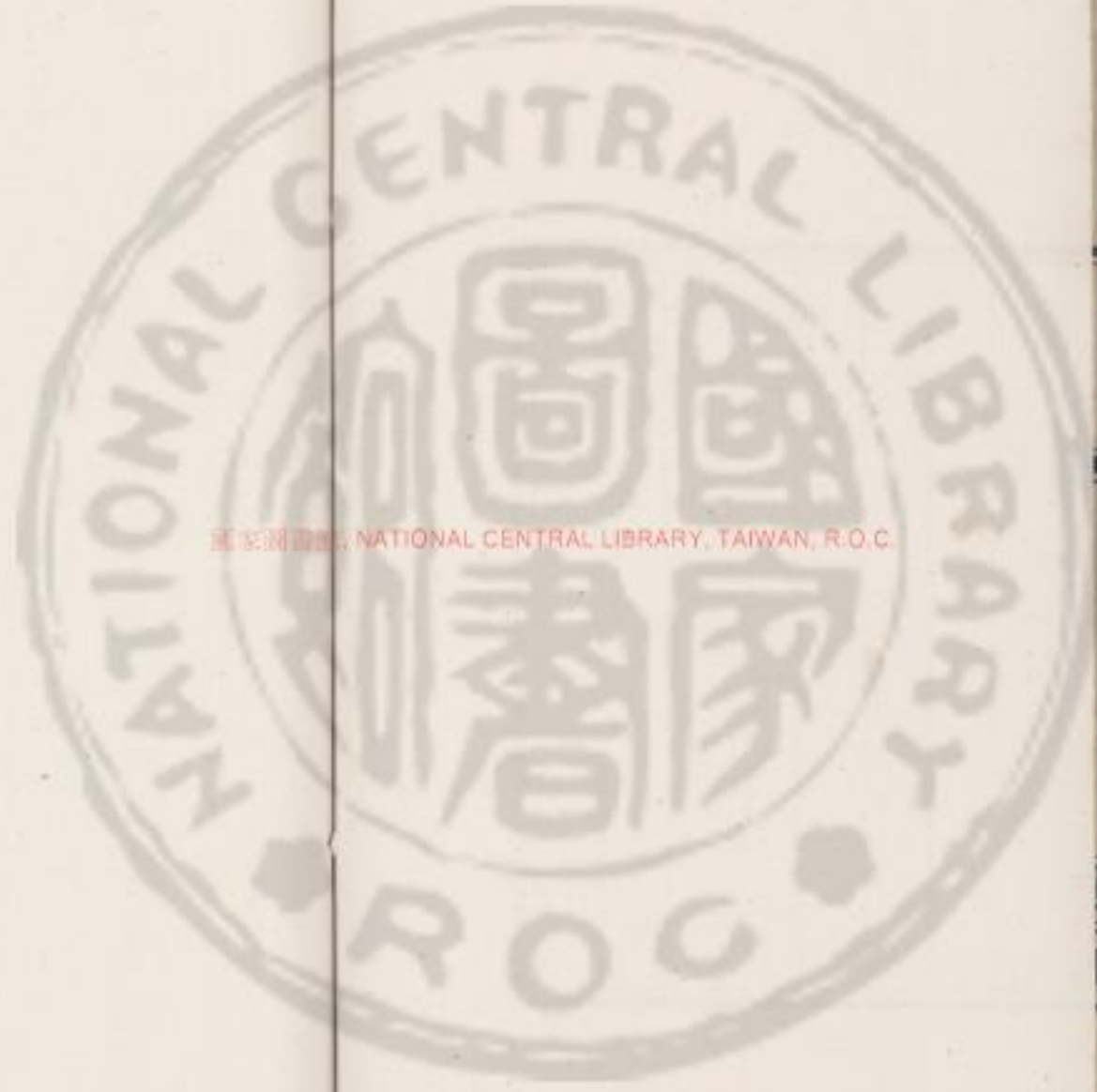
NATIONAL CENTRAL LIBRARY, TAIWAN, R.O.C

壬午日 辛卯日  
 庚子日 巳酉日  
 戊午日  
 以上攻城吉日此外不可用也





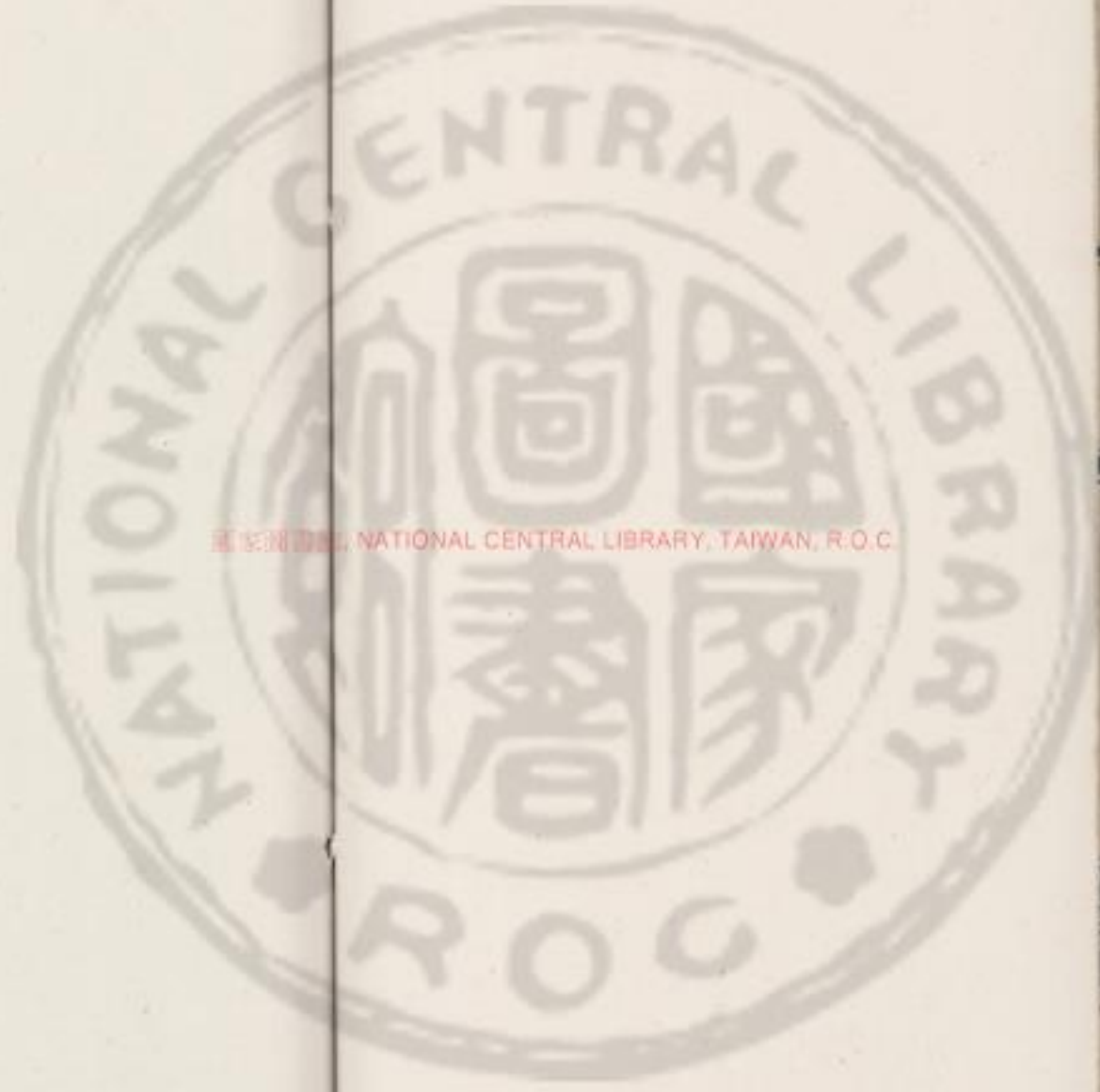




國立中央圖書館藏 NATIONAL CENTRAL LIBRARY, TAIWAN, R.O.C







國立中央圖書館藏書印 NATIONAL CENTRAL LIBRARY, TAIWAN, R.O.C.











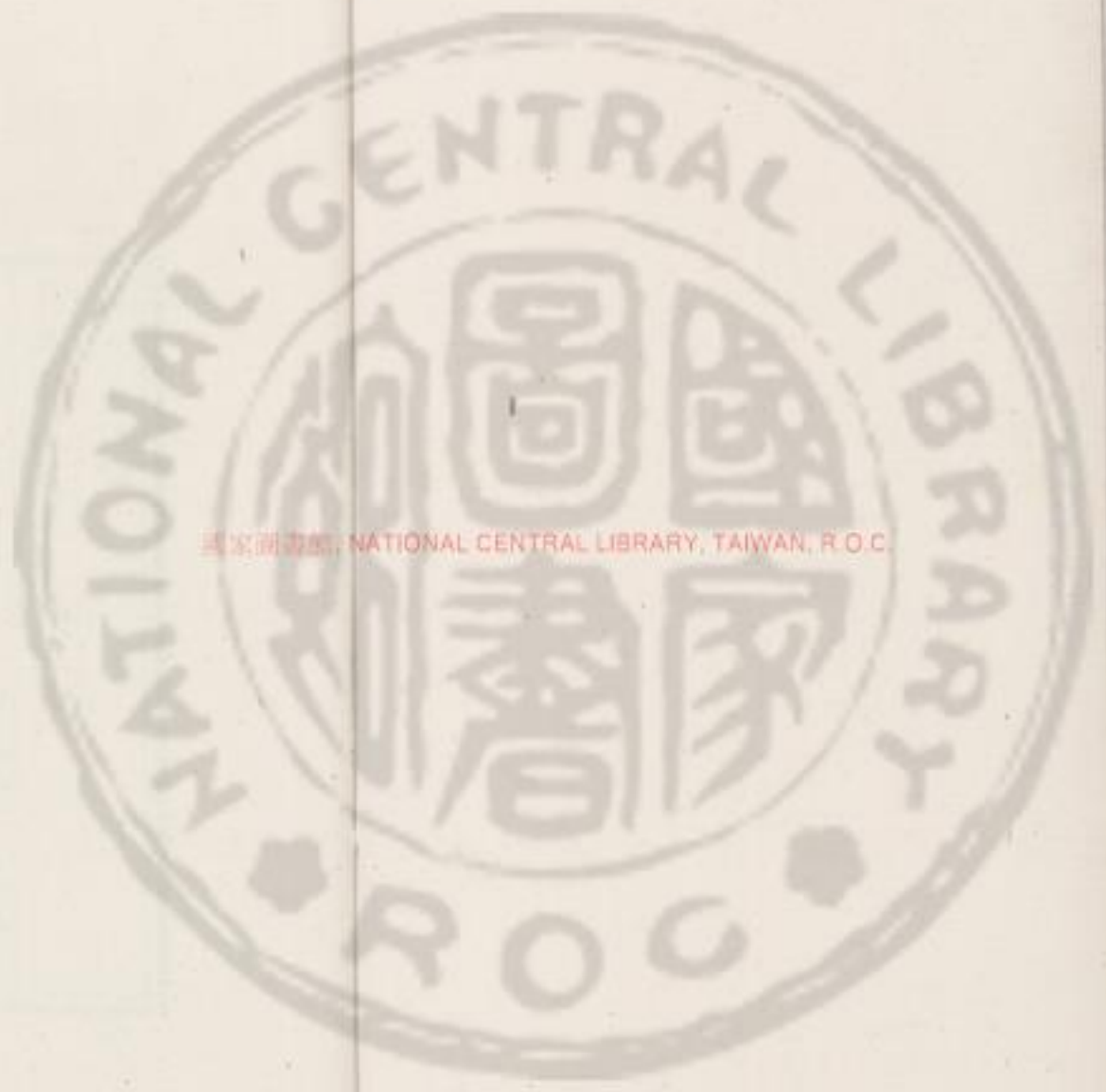




國立中央圖書館, NATIONAL CENTRAL LIBRARY, TAIWAN, R.O.C.



hm 11000<11e



國家圖書館, NATIONAL CENTRAL LIBRARY, TAIWAN, R.O.C.







卷四占風部

巽為風風從虎虎嘯風生

凡占風之法以雉尾八兩致於五丈旌竿  
之上立於城營中以占風來之處驗其  
善惡表其中外以明主客勝負

風有四時八節之風

凡風不鳴條為太平風君有聖德五日一  
風五風巽色王欲立

國家圖書館 NATIONAL CENTRAL LIBRARY, TAIWAN, R.O.C.



箕星好風景風四起和為通政之風夏至

一名景風冬風常颯颯

春風為羊角風 春分為和風 夏風為凱風

夏至為景風 小暑為溫風 立秋為涼風

秋風為閭闔風 冬為廣莫風 北來涼朔風

凡八風自八宮而來

坎為廣莫風 艮為條風 震為明庶風

巽為清明風 離為景風 坤為涼風

兌為闔闔風 乾為不周風 此為八風

八卦風乾為折衝金風若從上來為主將憂死勿戰自勝

坎為水大剛風若從上來主人不利為客不利

艮為土山小剛風若從上來為客大勝主不利

震為木元山若從上來為客不利主人小勝

巽為木小弱風若從上來為主勝客不利

離為火大弱風若從上來同上

坤為土涼風同上





兌為金小風若從上來客大勝多伏兵宜備之  
五音風商日大風折木從寅丑未來三日七 賊各  
自解不明交戰何以知之丑為商暮他做此  
從角上來寒慘急者賊在吾軍為陰謀

角日從風角地來時加子午若辰戌寒烈急者  
攻城必下何以知之子午是宮辰戌亦宮宮為主  
角未尅之則攻必下也近期九日遠期十四日  
宮羽日風從宮來者乍南乍北或東西七日兵逃

假令卯日寅時風從卯上來復時從寅申上  
者無光寒尅者賊有反間在吾軍不然欲叛  
羽商日大風折木從商上來者日中夜半城  
宜固守之若伏攻不下客敗何以知之  
羽商雖母子為強水畏土勢不利客自  
衰近期九日遠期七十日

宮日占風子為陽風宮午為陰宮  
上風來有賊欲來攻劫掠當備之



申未之日丑卯辰巳風來大賊必至當防邊境兵起

戌土風來賊擬攻城若從

來大將戰死

若從歲刑上來用兵不來

商日占風大風從日上來三日七日客軍

退散解兵不來 若從已上來大戰

風從商來兵起西北

從亥來內有謀反損士驚覺施德惠

子午日風來日中夜半發屋折木軍當潰

散日色無光主客俱亂軍在旺相之土吉

角日占風風從午來急兵暴起必有喪亂

戌上來亦有賊動切宜備之

申子日風來或亥地日中夜半寒冽者賊

圍城主人

徵日占風風從

來有賊將來欲擬攻城

徵日戌時 上來風必有兵亂

從 來奸賊相謀欲擬攻城當捕之

國家圖書館 NATIONAL CENTRAL LIBRARY TAIWAN





羽日占風從辰巳卯來有戰有傷當 攘之

風從亥來有敵圍城

申子上來雨寒者賊來絕河糧城毀將必死之兆

五音占風宮商角徵羽謂甲子乙酉商丙

寅丁卯徵之類他倣此

凡五音羽日大風羅貴 宮日大風民恃賊聚會

商日風邊將憂 角日大風皆為有兵

徵日大風必興土工若從申酉上來有徵召事

卯酉上來施恩事辰戌上多疾病 寅丑上來

山有大崩 子上來有賊在此

商日大風子午來大兵入界

巳上來有歸義人 未上來防財物散

申上來白衣會 酉上來兵大起戰

戌上來大兵至 亥上來下大喪

丑上來有火災 辰上來盜賊公事

卯上來有雨至



徵日大雨揚沙

子上來為符文書

卯上來為大火災

辰上來為驚恐

巳亥上來人多死

午上土工興

寅丑上來亦為火災

申上來為賊

亥上來有客傷

角日大風

動震大會聚斂人財

動羽土工興及天雨

動商為大兵

動角為邊兵主人吉凶

動宮有憂

陽徵之日風從陽徵上來時加夜半皆有

街市府寺火災

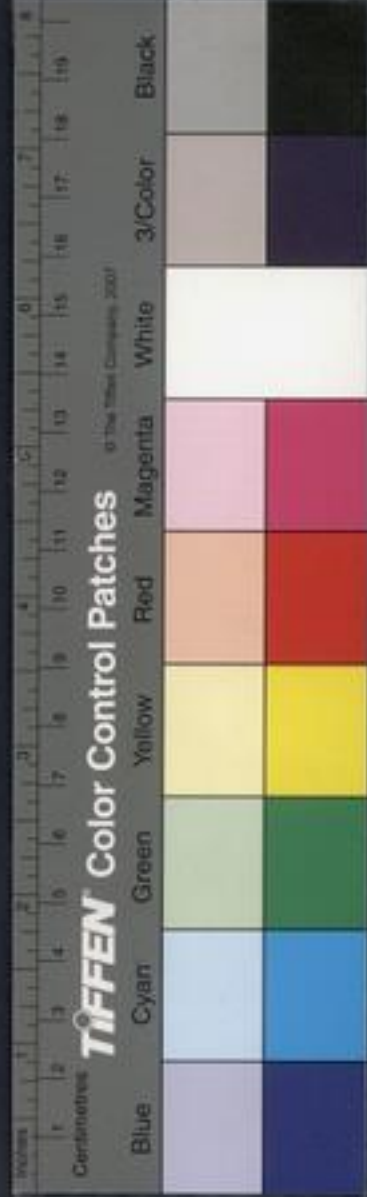
凡子丑大風日光沉沉兵起水中

丑日大風掃地揚塵粟暴貴

寅卯日大風凡有赤氣黃塵埃皆為凶火食不入

卯日蝗虫生

辰日大風日無光大將走出





巳日大風日無光蓬勃必為大旱

午日大風乍遽乍疾人民不安

未申日大風濛濛細細者有土工後

酉日大風起有兵起多水災

戌日大風塵霧排天胡兵恣起

亥日大風兵相攻人多哭

凡占風亦有六情占之

寅午廉貞主客遷召

申子為貪狼求財強取

亥卯陰賊主功劫陰謀

丑戌公正主公事

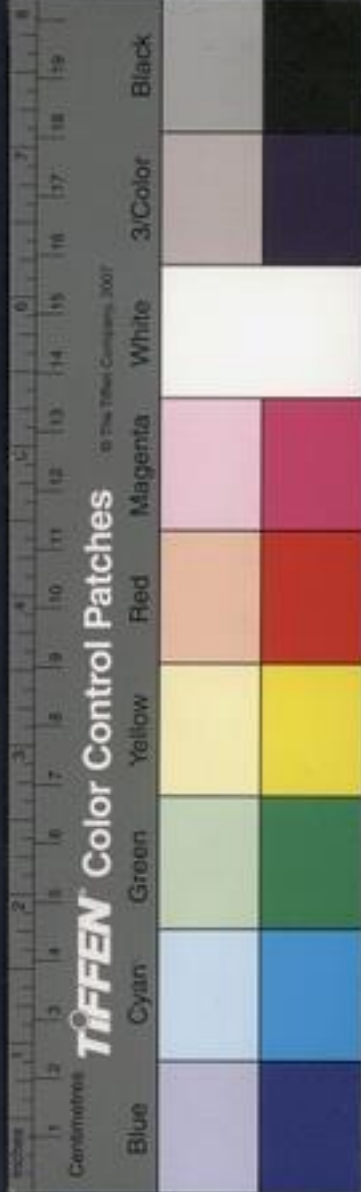
巳酉寬大主酒食

辰未奸邪主疾病奸佞

凡乙卯日日出時風從卯上來為暴水

秋癸巳壬午大風從南來

冬申辰戌卯日風從四維來雨寒冽者皆為賊起



已有賊動必相攻擊及謀反

又云四時有上下八千日風賊入界若晝  
夜三日內必有賊圍城

凡守城風從西來主人急圍守勿動

凡軍在外營陣即成旗鼓既張無故暴風  
率起卷幕傾斜旗幡頓倒此風不禱主  
將失位人叛散若軍須鶻勞別擇吉地  
安之風揚旗幡東西南北回轉周旋將

死軍敗不可出戰風繞竿垂而向下軍將敗亡

凡出軍之日風雲相冲必有大戰風雲聚先止處

為弱風來逆者而當止賊多伏藏戰而不勝

風隨旗後微吹旗幟前而指敵軍必勝

風忽有後相迎爭勝負在兩陣之間

忽有回風入城營先寒後溫必有疾疫移營即吉

風從商坎與月煞上來不利出戰自固守

風從巽煞上來軍必大敗





風從月煞上來流血小破不可興兵

歲月德上風敵強

歲月刑上風來賊弱宜攻之

六癸風來其賊可擒

六甲風來賊難擊擊必軍敗

奸邪陰賊之日風急賊當立至不可以戰

宜固守風暖賊來避風起旺相賊來急

日色昏暗賊可追之

敵上風來寒冽急者宜自固備必欲攻我  
敵上風來若三合形賊擬攻伐固守奇伏  
待來擊之

歲刑風急大賊迅來不利接戰出軍遇此  
不可前進旺相不利客休囚不利主

月刑風急九日賊主

月刑立至若無大戰必來殘薄

風從卯巳轉至申午賊必來進



時併刑然因死休廢吹沙走石必有大戰  
乾坤坎艮震風來客勝

巽離坤兌風來主勝旺相即吉休廢利亦不吉  
假令日是戌風從辰上來必有大戰亦主火災  
辰日從寅丑上來發屋折木有軍各廻兩  
自歸解不利相守

卯日寅時風從卯上來轉從申起賊必有  
謀在吾軍察宜覺之

卯酉之日辰戌風來日中夜半賊擬圍城  
急宜固守七十日內賊必自走有風無  
塵旗幟不動有征無戰亦不可攻賊兵  
士勇如出軍之日倣此

風急率起或動或止來往相冲半道逢賊  
先宜準備回風驟雨擊列其幕有謀反  
者急須驚覺

春丙丁 夏戊己 秋壬癸 冬甲乙





此日有風賊來侵境兩軍相對風從四維

上來軍營幕上者敗

春在末 夏在戌 秋在丑 冬在辰

凡風晝止夜起賊夜至晝動夜止白日來  
至時加亥卯丑戌風起止於辰未客軍  
潰散將死士亡

歲止風急將軍死

歲前五辰風來所攻必勝

春甲寅日風從申來國內有喜必有大赦  
風從敵來入吾軍營賊投降將軍必狹  
四方轉隨風動賊來軍宜守備之

風從或東或西賊有伏兵三日內有雨急免之災  
凡風乍來乍去賊欲退營

凡出軍日風雨逆入將士潰散宜令擇日進之  
風雨相衝必有謀反士衆欲叛散奸人相詿  
風起西北却迴東南四轉五復將士貪欲



謀將軍宜驚覺之

敵上風來寒冽迅急將軍不吉抽迴禍止  
申日巳時如有酒風起或辰或丑其賊欲降  
乾上風來溫和我截

坤上風列賊來攻劫擬於謀戰勿接之吉  
離風客勝賊不可攻宜固守

艮風率起而合三形十日賊至急準備

凡風起發時水火日賊來敗之期十日賊

到軍宜避之風止可以追賊諸風做此

巳酉寅午日於戌方風起從上來賊必欲

降逆風諸蓬勃四方而起或上來觸地

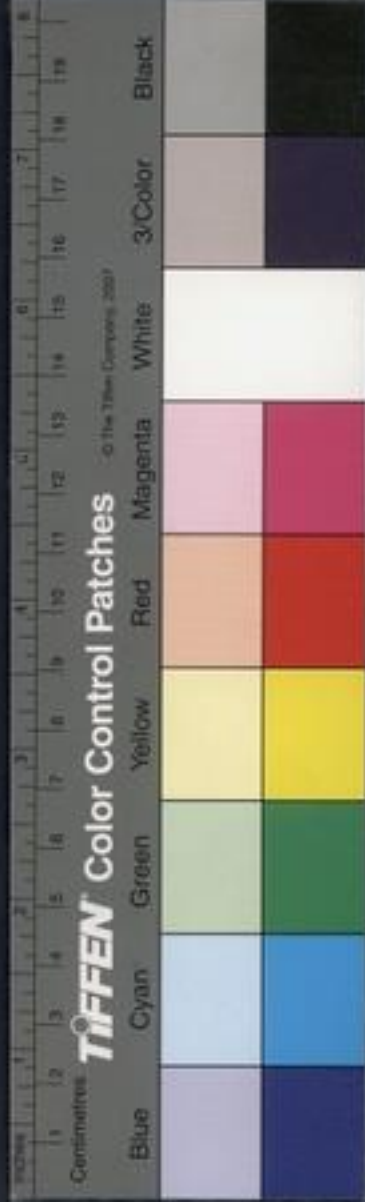
為之逆風不出一月有戰賊若三日內

有雨災消

諸奸邪陰賊貪狼受商之日有風從商上

來白濁民宜急避之三日已上有大兵

起近期四十五日遠期七十日





丙辰辛未丙辰辛丑此四季受官之日風  
從四季上來折未五日已上至九日風  
止子午上者此夷狄君王萬里上貢近  
九十日遠一百五十日  
又占八風之法當立春春分立夏夏至立  
秋秋分立冬至觀八風所冲即知其主  
立春之日天氣清明則善陰則早傷麥小  
有雲雨傾風則年豐大樂

平風訓

條風來萬物不成

涼風來春分寒

明庶風來順

闔闔風來早兵至

清明風來多虫

廣莫風來北狄來

不周風來霜損傷

景風來必旱

春分之日天氣清明萬物不成

明庶風來不順

闔闔風來兵起

清明風來蒸死

不周風來多寒

景風來五月先水後旱

廣莫風來豆不成

平風訓



涼風來小傷

條風來米貴

立夏之日清明天氣者旱

不周風來年多豐

景風來禾熟

廣莫風來多雨

涼風來人多不安

條風來地動人疫

明庶風來雷非時

闔闔氣來生虫

清明風來喜

夏至之日天氣清明喜

條風來山水暴出

廣莫風來夏多寒

闔闔風來多雨水

涼風來六月多雨

不周風來寒傷

明庶風來多病八月內

景風來年豐

清明風來九月風落物

立秋之日天氣清明萬物不成

涼風來五谷成

條風來氣逆

闔闔風來八月起將

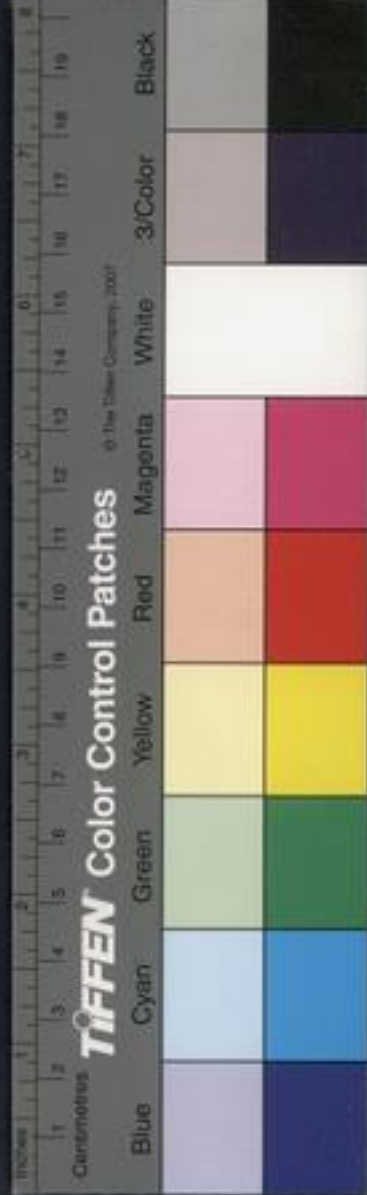
明庶風來秋雨

清明風來率兵

廣莫風來多雪

景風來早

不周風來春米貴





秋風之日天氣清明萬物更生

明庶風來物不成 閭闔風來年安

不周風來多賊 清明風來多風

廣莫風來冬多雪 景風來兵在南

條風來十二月多陰 涼風來土工作

立冬之日天氣清明萬物不成

不周風來人主改教 涼風來米食倍貴

條風來地氣淺 景風來人多疫

明庶風來人不安 閭闔風來敗人在山

清明風來逆 廣莫風來冬多霜雪

冬至之日天氣清明萬物不成

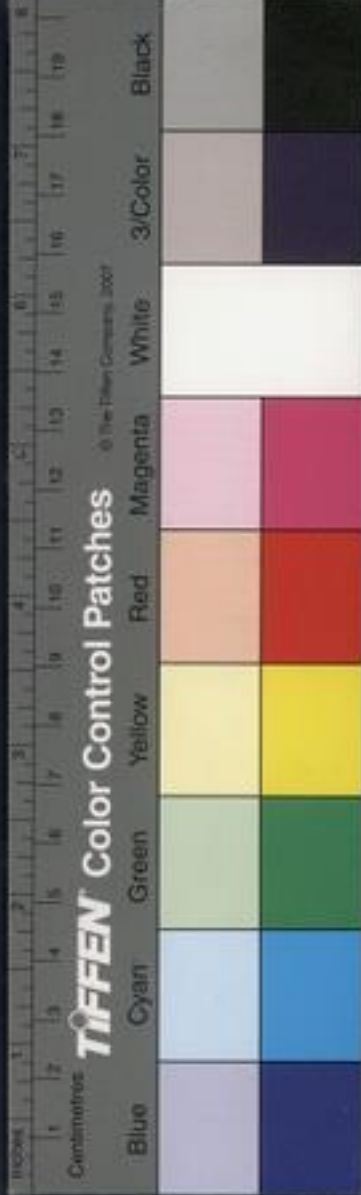
明庶風來雷不發 景風來乳婦多死

廣莫風來人安 條風來陰沉

涼風來有虫 閭闔風來多雨

清明風來傷萬物 不周風來多雪

凡風起多有雨應心之



子日東風卯日雨 丑日東風辰日雨  
寅日東風巳日雨 卯日東風當日雨一至十  
辰日東風未日雨 申日東風子日雨有夫水  
酉日東風丑日雨 戌日東風辰日雨  
亥日東風卯日雨 一云當日雨  
常以平旦候風從方來正西不轉移一日  
或半日者至其衝日皆有雨若風疾者雨  
多風微逆者雨少

從平旦至鷄鳴為一日暴雨不在東風方之  
應也

凡軍營卒有暴風惡氣飛沙揚土旗竿偃  
抑者當取己亥上土作泥人長三大尺  
帶挑劍桃弓蘆箭披髮向風所起處從  
東凡曰天有四狗以守四境吾亦四狗  
以守四隅以城為山以地為河寇賊不  
得過來者不得避去者不得進咒詭勿





顧若不能咒棄四達之道殃除矣

占旋風

凡旋風為不占之風

角日旋風突入有疾病

羽日大旋風吹人身物落水者聚眾事

宮日旋風突入宅舍憂疑或以爭聞之事

商日旋風吹人落爭見傷殺事

徵日旋風突入宅有爭訟之事

凡見敵營壘上若有旋風急擊之當獲奇功



敵上若有旋風起來入我軍營中其敵欲  
降擊之有功仍以式看之若有奸邪恐  
詐降必亂吾軍殺之勿從

旋風於軍前飛揚上天大戰必勝之兆  
將軍加賞獲狄之精兼增士卒

旋風率起而合三形兼從五墓賊有伏兵  
有銳賊欲到必當損軍將營備固守之吉  
旋風起營向上而出逢賊吾敗若遇時刑

利主宜疾擊之若當刑利客

旋風指而上徹於天急戰破賊大勝

凡軍營中數有旋風不出三旬軍當破賊  
宜自固守勿侵他境吉

出軍大風隨後滅跡風軍不回





占雨

凡風雨不節則民饑人君與天地合其德  
四時合其序則五一風十日一雨

蟻封穴大雨將至鸛雀呼鳴上騰雨將至  
凡占之法每日平旦看候東方

有青雲甲乙日雨 有赤雲丙丁日雨

有黃雲戊己日雨 有黑雲壬癸日雨

有白雲庚辛日雨

國立中央圖書館 NATIONAL CENTRAL LIBRARY, TAIWAN, R.O.C.



占雨之法又以甲申日視其諸方

東方有雲甲乙日雨 南方有雲丙丁日雨

中方有雲戊己日雨 西方有雲庚辛日雨

北方有雲壬癸日雨 春甲子日雨六十日旱

夏甲子日雨 揭谷 秋甲子日雨六十日米貴

冬甲子日夏禾禾不收 正月甲乙先雨春有大水

丙寅日先雨夏有大水 庚辛日先雨秋有大水

壬癸日先雨冬有大水 戊己先雨季夏有大水

凡占雨知五谷貴賤當以甲申日起至甲

申之日有率風暴雨入地三寸糶貴一

倍其餘一日風雨入地五寸糶小貴

但甲申有風雨其旬即貴從庚寅至癸巳

為溫風雨入地一寸糶賤癸者冬令終

也己夏之始也丑未為極陰也春陰糶小貴

凡風動多主雨在風篇占之

月占雨法

正司直





正月一日至八日當雨不雨春分太白逆  
行入房米谷貴

十一十九當雨不雨房星不明

二十五日當雨不雨兵起

二月七日九日不雨九月道中有饑色

十九二十八日不雨三月旱

三十日不雨太白逆行十二度

三月一日二日不雨秋多人饑

九日十五日不雨角虫傷天下有恐

二十三二十七日不雨蟄虫冬行

四月十七日不雨人不安

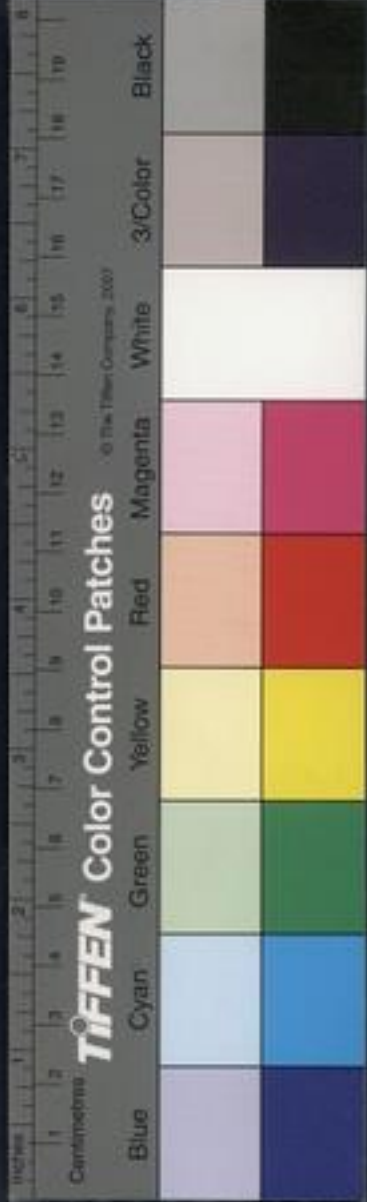
十八日不雨天旱濕

二十五日不雨兵起東北二千里

三十日不雨有大風

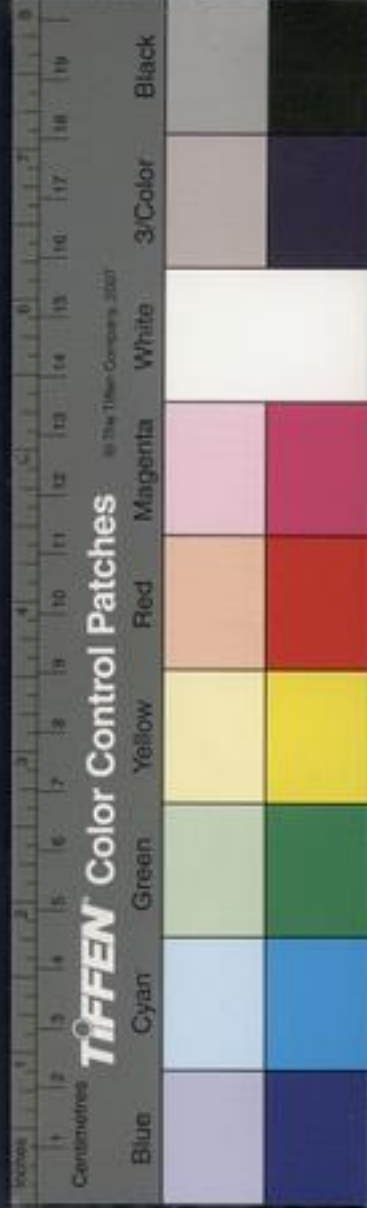
五月七日不雨大旱

十五日二十日不雨西方千里外多病死



二十五日不雨兵起外國  
二十八日不雨仲冬有大雪  
八月一日不雨有大雷  
五日二十日不雨霜為害  
十九日不雨人多訛口  
二十五日不雨冬有雷  
九月三日不雨兵西方北方  
二十三日不雨人多死

二十三二十六日不雨旱  
三十日不雨有兵起  
六月七日十二日不雨牛畜貴  
二十四日不雨夏人少食  
二十七日不雨客星入井  
三十日不雨九月米貴  
七月四日不雨角虫死  
二十日不雨大水禾不收





二十六日不雨米貴  
二十七日不雨人多恐  
三十日不雨有水  
十月三日不雨兵起  
十日二十日不雨河水逆流  
二十三日不雨谷貴  
二十五日二十八日不雨主冬濕不凍  
十一月四日八日不雨乳婦多死

三  
月  
食

十六日二十日不雨人不安  
二十五二十九日不雨貧者致富  
十二月六日十日不雨有大雪  
二十日不雨角虫賤  
二十三日不雨米貴  
二十七日三十日不雨大風雪  
一年之中合當雨雪先後一日皆同占若不雨有風陰應之吉

三  
月  
食



占天雨雜物色

天雨布帛及血魚蟹等皆為大喪大水流止

天雨露如黃土百姓不安其室

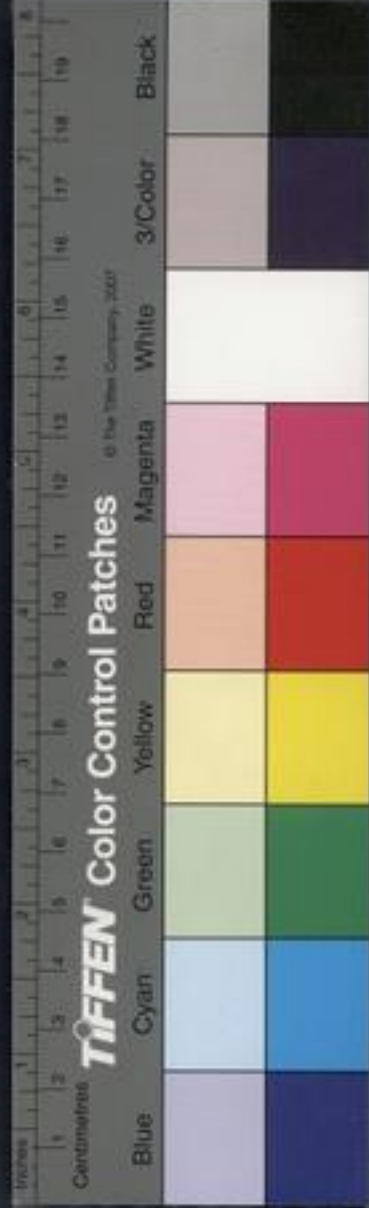
天雨如墨大水臣進用一云有陰謀

天雨五穀是為不足民饑軍乏糧不出五年

天雨草王者福不出三年外國來轉粟君

信讒臣不和

天雨木是為人安一云草木不出期年人





多病死

天雨無綿天下有大兵及水

天雨爵錫着樹如甘露不出三年有改政

天雨下如水銀是謂形祖不出三年有大

水一云兵喪並起分亡失土

天雨禽獸是謂不祥不出三年其下兵亂起

天雨虫人君不親骨肉而親他人不久兵起

春秋時螽虫為災君以刑罰暴虐而取天下

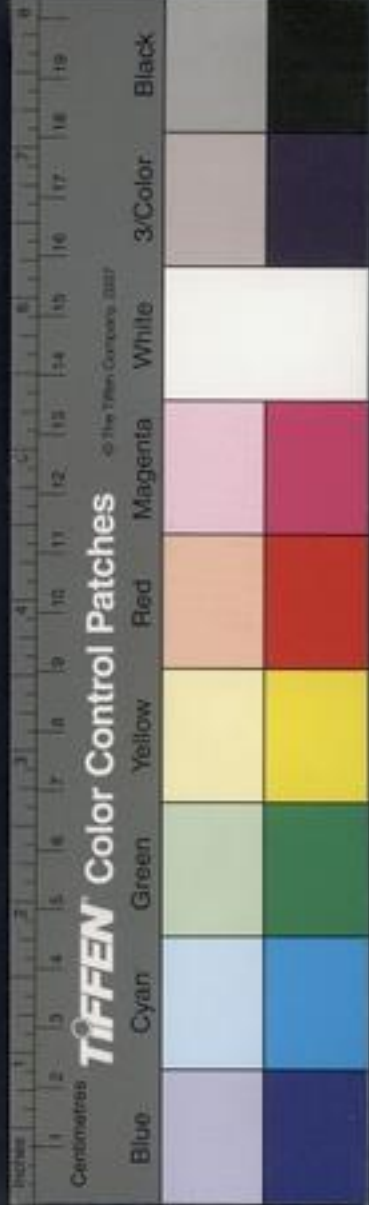
貪叨無厭興師動衆而失衆心虫為災矣  
故宋文公三年有虫於宋是宋文公無道  
應之災

天雨骨是謂陽消王者德衰令不行倭人  
用事不出一年國有爭

天雨筋國有饑

天雨肉者君無道暴虐天不享其德將易其政

天雨血謂天見其秩不出一年兵起茲謂



不親人有怨不出三年止其宗廟倭人  
用功臣戮天雨血紂時有也  
天雨毛邪人進責人走賢人逃  
天雨羽君德不通逆施天下一云羽毛是  
謂不禎國前後哀

天雨金錢兵將興是謂刑餘人君好殺無  
辜失道君當之

隨仁壽四年諸州造舍得塔時陝州天雨

金花銀時人為佛家祥瑞為祖知其不  
吉後煬掠亂二世失道斯其矣

天雨石詐倭行國君亡

宋襄公時有石可一丈如鷄子名曰天鼓  
望之似星隊地為石無光榮之象公應  
有大戰伏屍數萬所下之邦當之

天雨灰君暴虐國不歸心國亡

天雨土君失政





天雨粟不肖者貪祿三公易位

天雨黍豆粟稌是謂不預不出一年民荒

流亡莫知所向君失信去賢

天雨釜甑歲大穰形如小錢似欲地生虫

小至麻黍豐穰之兆

天雨絜絮其國哀無復有兵

天雨粟人君有咎

天雨物非人見聞者皆為大兵冬有大雨

聖賢遭害

凡大軍所在天雨土四方者軍士怨將軍

施恩悅士衆無雲而雨天雨泣也不可

舉事是謂血當兵謀武消災應之雨

不沾衣亦名天泣

雨三日晝夜不止下有陰謀

凡軍初出百里內值天雨名曰浴尸軍士亡

陰雨鬼火夜行不出三日大旱



雨十日不止來歲饑盜賊起

雨日出軍兵士却弱更逢逆風軍必敗還

攻城圍邑經旬不雷不雨其城得天之助

不可攻擊解兵而回吉

凡征伐不義軍勝後有大雷雨雪等此為

洗兵天共伐之不道天之助焉

天久陰不雨必有下人謀上

占雷電

雷者震也震為雷雷出地氣易云豫卦二

月出地八月入地雅云疾雷為之霆雷

擊為霆殺梁曰陰陽相感薄而為電激

而為雷春分發聲秋分收聲雷者天之

威抱朴子云雷者天之鼓

雷出萬物隨之經云迅雷烈風莫不轟然

又云豐隆為雷師出有百里之震象人君





出興利人除害陰陽相感為之雷電

占雷初起天門人安

初起木門棺木費一云谷貴

初起風門五谷傷有暴霜多雪

初起水門流水湧池水傷人

初起土門五谷賤菜長一云多疾病

初起火門夏旱蝗虫損五谷

初起金門銅鐵貴

初起鬼門人多病死一云禾稼好

坎為水門 艮為山門 震為木門

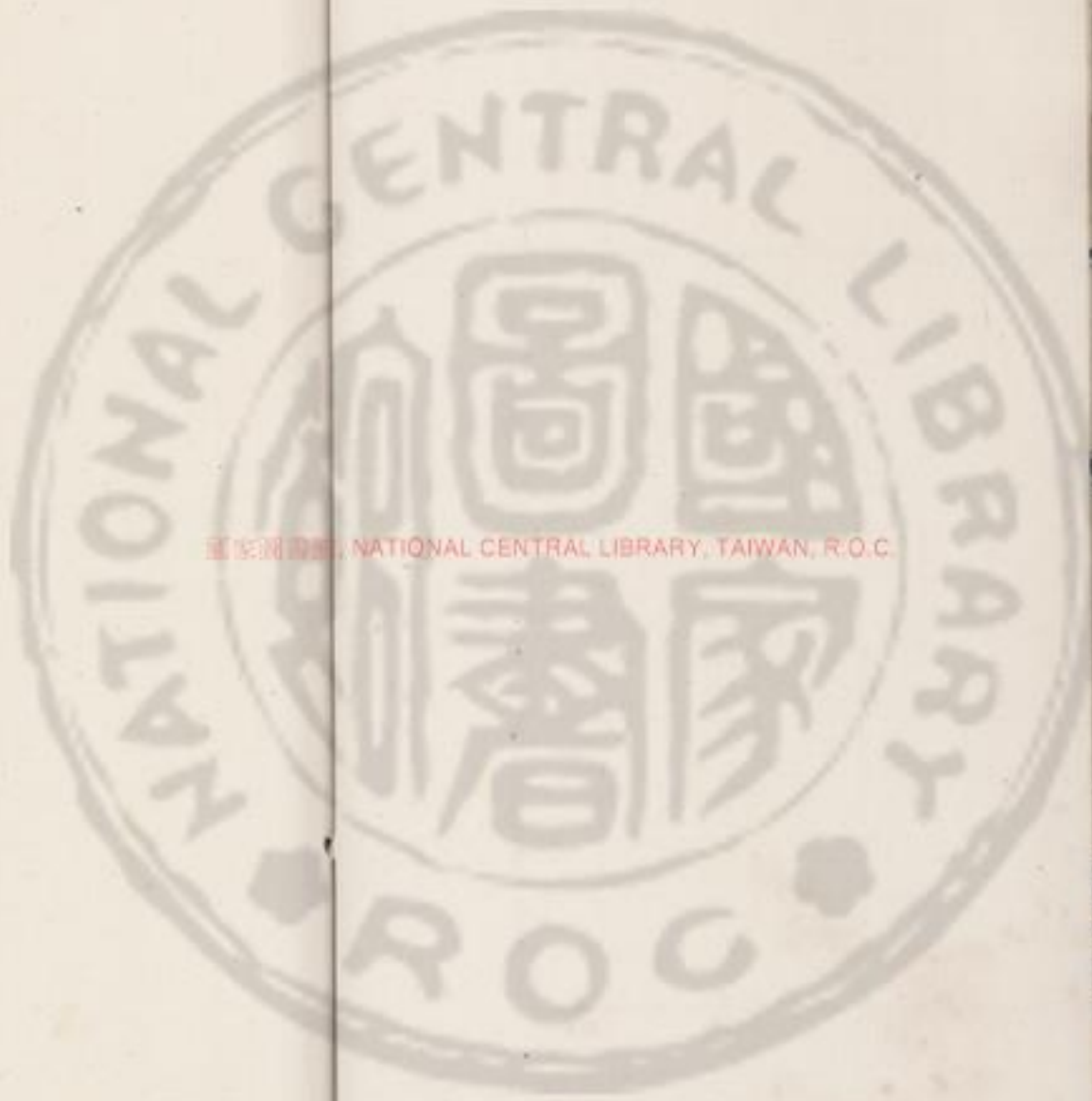
巽為風門 離為火門 坤為土門



國立中央圖書館 國家圖書館 NATIONAL CENTRAL LIBRARY, TAIWAN, R.O.C







國立中央圖書館, NATIONAL CENTRAL LIBRARY, TAIWAN, R.O.C.





國立中央圖書館, NATIONAL CENTRAL LIBRARY, TAIWAN, R.O.C.

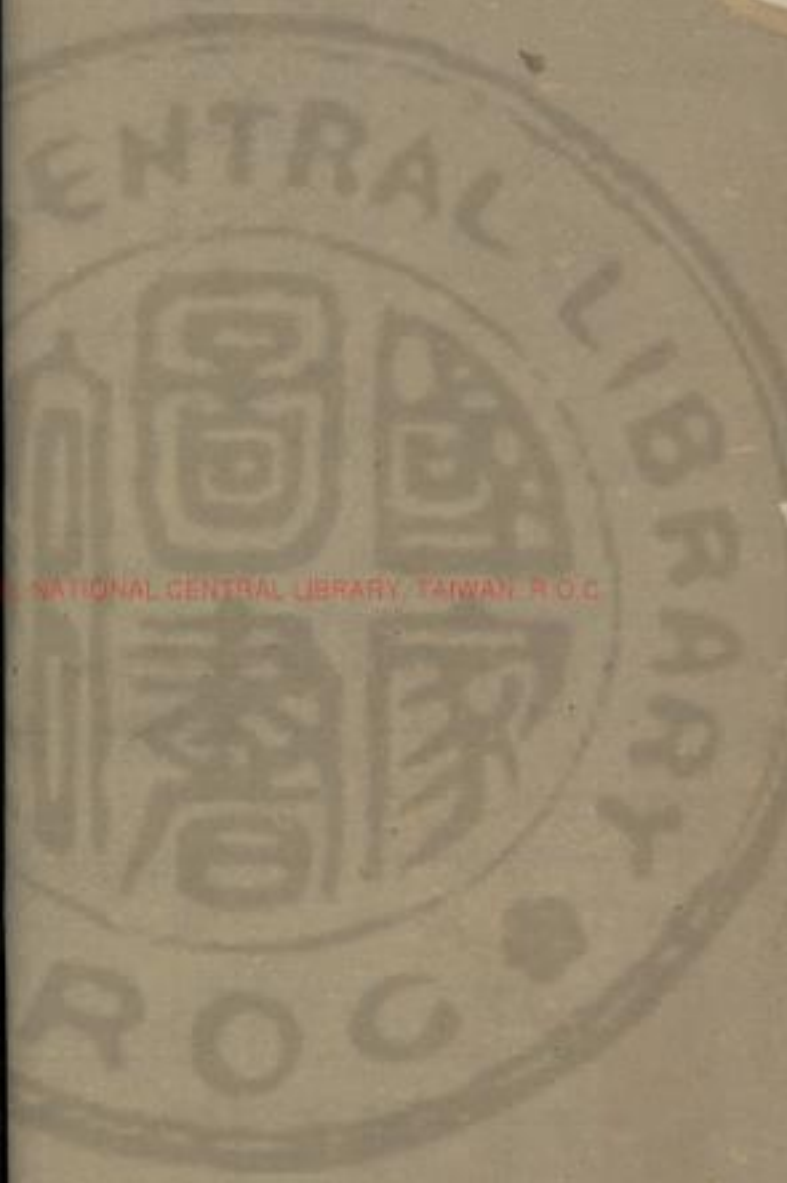






國立中央圖書館, NATIONAL CENTRAL LIBRARY, TAIWAN, R.O.C

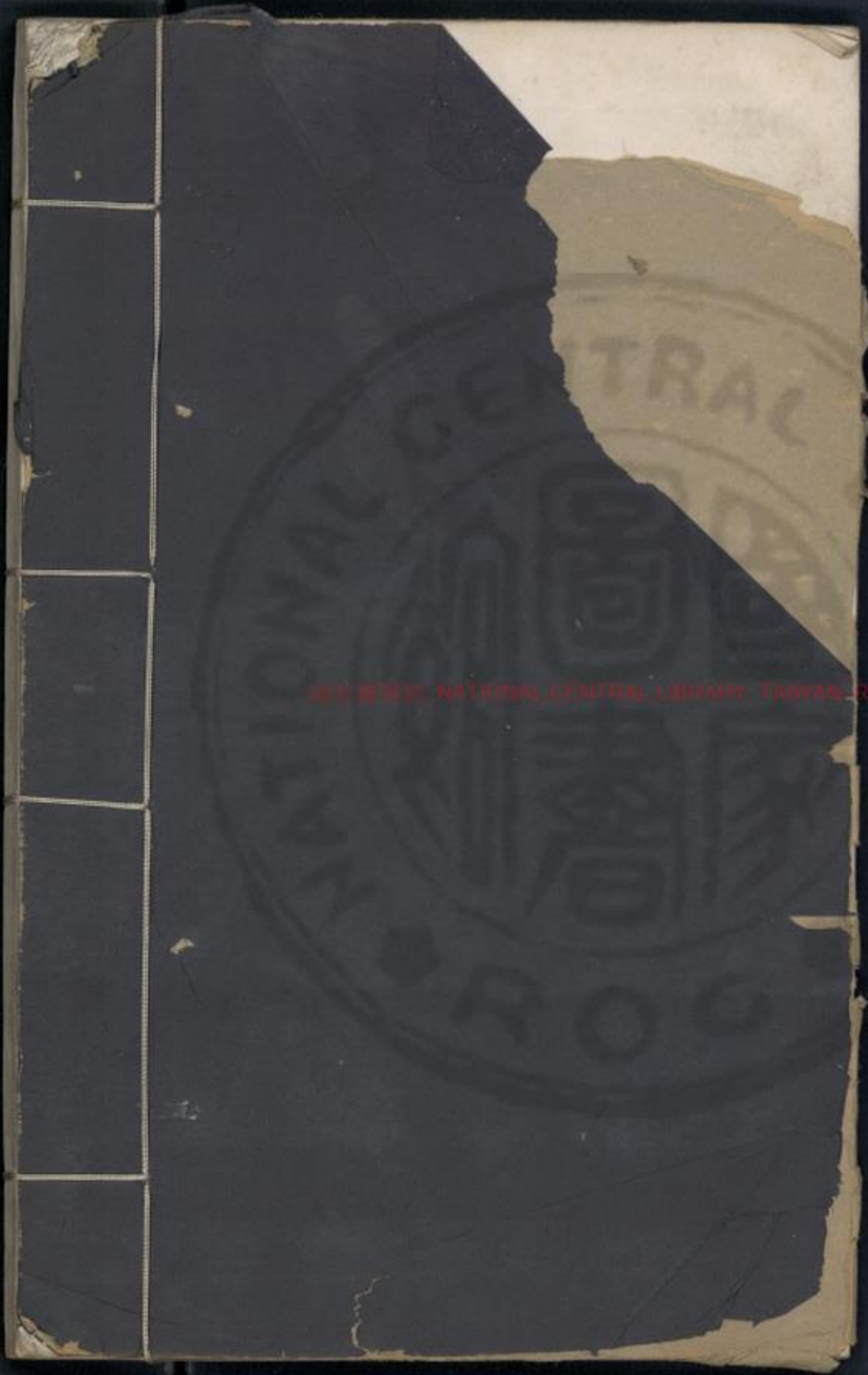




NATIONAL CENTRAL LIBRARY, TAIWAN, R.O.C.







NATIONAL CENTRAL LIBRARY TAIWAN R.O.C.

