

横已より寅の方へ十三間半平垣に堀開きし物にして行宮ありし處と往古より相傳ふるなりと記したるが今嚴夫が實見せし處は平垣とはいへ水平と云はどにはあらず唯峽谿高卑交峻なる深林の中に怪くも平坦にして其平なるや何にも人工によりし状に見なざるは誠古傳の如く行在所の跡ならむ

又供御水踏と云は是も確證記に行在所を東南へ距る凡一丁余り嚴夫が實見せし處に記ししと思ひしゆまに幸れり此方正には二丁斗にして是に凡二丁斗も上にありて其た清淨なり谷の頭へ石を積みて水を蓄ふ往古泉の傍らに杉の大樹あり其根に高一尺斗の壺の如き者あり其製は銅か鐵かを分かず又何に用ひしかと言事を知らず近來に至りて此所在を失ふと記したるが此壺の事岩神中和が見聞記録に御盥本宮より一丁斗り下にあり四尺斗の池なり其脇に杉の木あり其木の本に壺あり甚苦むしたり壺の圖畧之高サ八寸斗り木所指渡し五寸斗何金と云ふことを知らず近年大平村の者此壺を取歸り大に震動したりとて持來れり山守語れる由記したれば此壺必ず明和の頃までは存在せしが其頃既に是を取歸りし者もありしに始には取得す持來りしを遂には失たりと見えて今はあらず今又嚴夫が實見せし所と實に此山の行在所は必ず此水を心當に設けたる者なららむと思はる是より本宮に至るに見聞記録は馬の骨石の壘々と重りたる事二十間斗崔嵬たり其半腹は本宮社あり云々と言ひ又傳説にも本社神籬本に至るに白石磊砢或横或峻尖稜録の如く其危峻なると擧て言難し云々其内石最峻險にして高突樹頗る繁茂して蒼鬱たる處

一 一小社を安置し奉る即ち是玉家大神宮也云々と言ひ又紀行にも御社は壘々たる岩壁の半腹に立せ給ひあたりは種々の古木生茂り只寂寞として其ものすむを孰れ

の靈場何處の深山か是に比せんや云々と云へるも少しも違はず實は言語筆端の絶て及ぶまじき所謂仙界とも云へき靈場の岩の中腹に凡一丈四方平坦なる所ありて其所に凡四尺四面斗の神社を安置し其近邊は諸方の信者が報賽のため奉れり云ふ一尺ばかりの赤織の小幡幾千方と云を知らず建連ねたり是即ち上に屢云へる御嶽神社又奥の院とも本宮とも稱し奉れる 安徳天皇の鎮り給ふ御本社は座す覺へず落涙して伏拜み奉りぬ爰も於て諸書の傳記をくり返して考ふるも見聞録の本宮の所に爰も限らず神体は近る時は山守神の葉を呉れ口にくはへさするなり神体は唐金の鉢也傳に唐金形左之通り圖畧桶一尺余指渡し六寸余蓋八角鏡の如く成物也鉢は文字あり現上げ也文体畧ス

右四行向ふに見えたり段々後ろに廻ると見えたり此文字類々に見たかりし故に神体を明りへ取出さんと云しに山守得心せず是は遷宮の時ならては動かす事ならず夫とても蓋明る事ならずと云し由を書記し又横倉山傳記にも本宮を拜する所は神主戸を開て神体を拜せしむ即ち一銅器にして天皇御物と云後に圖する處の如し云々と有て其末に至り本社所納祭銅器圖とて銅器ノ圖畧如此圖を出し其下は梁言フ神主戸に開て拜せしむと雖も暫時の間且恐れ憚て摸贖する事能はず石頭に跪て大概を圖する而已款文元讀み辨する事を得ずして其形を臨寫すれば眞を失ふ事知るへしこれ恕せよ

と記したるが今にも此神体を崇め奉る銅器は此本社に納り在るか否やと尋ければ
 祠官答けらく誠は如斯御物往古より正しく當本宮の御神体と齋奉り來りしが近來
 に至り遂に御行方知れず成給へり誠に残念多き御事にころ然は在れど其未だ紛失
 給はさりし間も摺寫し奉れる御圖あり我が我家に秘藏奉りて在れば歸宅の上見せ
 参らすへしといふ故然れば歸りて拜見すへしとて夫より案内に任せ本宮の左の方
 より岩の狭間を備ひて登るに徑道あり行と凡十二三間にして本宮の眞後なる絶頂
 に至る素より此邊一面の大岩石なり石質は所謂内裏石にして俗に色白き故に白
 石共又石灰の深ナ何斗と云ふ知さるも此石は國に限り必す此大なるは必且能乳石
 ありて其穴の深ナ何斗と云ふ知さるも此石は國に限り必す此大なるは必且能乳石
 生してある此巖石は斯る高山の絶頂より又更に突出せるなれば此頂上より遙く東
 南に向ふに是も紀行に本宮の後なる巖壁をよちて十四間斗にして頂上に登り真知
 の城は更なり東西の御崎を眼下に見下し其外惣して國中の三分の二を一眼前に眺
 望す其尊きことしるすに詞なしと言へるが如し又此巖に並ひて東なる峯を下黒岳
 と云ふ西なる峰を上黒岳と云ふ南の峯を不動嶽と云ふ皆々同じく立し何なる勇者
 も一時目の舞を恐る斗なり然るに其頂より凡二十四餘間ありたる下凡五六間
 斗に見ゆる岩棚の如くに突出せり其邊迄行通ふ人は甚た稀なりと言へり又餘間千
 仞の松柏も只足下の雲中に森々たり爰にて暫く所々を眺望し夫より引返して本の
 道を下り本宮の左側の所より凡二十間斗り下りたる所より左に廻りて本宮御鎮坐

の右側の谷道を下る是は絶頂より下る道なり其険しき處に石は見聞録に有る故先へ下
 りたは後なる坂の故に石を踏落すことと思ひ返りて我身は眞直に立て馬を當てくら
 り殊に急なる坂の故に石を踏落すことと思ひ返りて我身は眞直に立て馬を當てくら
 とる記し馬前の土へつかまりぬるを思ふべし極めて險難なる所を片手は木根岸角に
 取付片手にては杖にて助を取り漸くにして凡一丁半斗り下れば即ち岩屋殿に至る此
 所は傳説に本社右傍障壁の如くなる所を樹枝樹根を扶けられ下ること三十間
 夫云三斗止ら思ふ一にして左の方彼本社安置せる所より一面の大岳壁中央張
 出て下は自然に内に入りて淺狭の洞穴となりたる處に一小社を安置す是を岩屋社
 と稱して天叢雲命御鎮現を祭り奉る云々と云へる如く岩の自然に冠たる下に凡五
 尺斗の社を安置せり此社の事は兼てより彼寶劍の納まり坐さむと思ひよりたる御
 社なりければ殊更に伏拜み奉りて扱段々上に述べたる諸書の趣を以て彼寶劍と申志
 奉る御鎮現は今も當社に鎮まり御坐すやと尋ねければ祠官答けるは其寶劍は往古よ
 り彼當社に鎮め奉りて御在しを何時の頃誰か所爲とも相分らす此岩屋神社より取
 出し奉り御本宮の後なる彼の大岩石の頂上より二十間余り下りたる棚の如く突出
 たる岩の根の所に立掛ありしを我々の先代なる小田泰盛と云けるが雨氣の爲に銷
 朽りて其正体の滅せんことを恐れ私宅へ取下げ家の神床に鎮め奉りてありといふ
 殿大は正しく如斯聞たり矢張此岩屋神社に奉りて納むことを記して奉りし其時共
 に聞し中に然に聞えたりと云ふ何れ又其寶劍を納め奉りて在りしを以て祭神を天叢
 雲命と申し劍權現とも劍將軍とも稱奉り又此大谷を十握谷と稱するも全く是より

起れる由緒など委細かに答へぬ扱此處より半町斗下りたる處に又大なる岩穴あり
是即ち本宮の真下に當る所にありて是も見聞記録に岩穴横に行事三間余り夫より
下へ穴あり横に行内幅一丈三寸高其間中に火鉢の足のしかみの如くなるもの
あり本宮の御足と云即ち本宮の真下に當れり其處にては穴の高サ一尺五六寸斗も
あれ共穴口低き故遣入事能はず又其處に下り穴あり石を投込めは鳴響きて下に
落る音暫らく止す古銭など拾ふ所も此處あり余程尋ね見たり得見當らず云々
とあり紀行の岩屋殿に於て至る御社は本宮の御下り岩穴に於て見たり俗に本宮の御
下り岩穴と云ふも是れに在りては本宮の御下り岩穴の御下り岩穴に於て見たり俗に本宮の御
下り岩穴と云ふも是れに在りては本宮の御下り岩穴の御下り岩穴に於て見たり俗に本宮の御
下り岩穴と云ふも是れに在りては本宮の御下り岩穴の御下り岩穴に於て見たり俗に本宮の御
下り岩穴と云ふも是れに在りては本宮の御下り岩穴の御下り岩穴に於て見たり俗に本宮の御
下り岩穴と云ふも是れに在りては本宮の御下り岩穴の御下り岩穴に於て見たり俗に本宮の御

も此の古屋梁は横倉殿と見えたり其は兩番共に應て此事を載さる人を入す
たとひ又古屋梁に横倉殿と見えたり其は兩番共に應て此事を載さる人を入す
たとひ又古屋梁に横倉殿と見えたり其は兩番共に應て此事を載さる人を入す
たとひ又古屋梁に横倉殿と見えたり其は兩番共に應て此事を載さる人を入す
たとひ又古屋梁に横倉殿と見えたり其は兩番共に應て此事を載さる人を入す
たとひ又古屋梁に横倉殿と見えたり其は兩番共に應て此事を載さる人を入す
たとひ又古屋梁に横倉殿と見えたり其は兩番共に應て此事を載さる人を入す
たとひ又古屋梁に横倉殿と見えたり其は兩番共に應て此事を載さる人を入す
たとひ又古屋梁に横倉殿と見えたり其は兩番共に應て此事を載さる人を入す
たとひ又古屋梁に横倉殿と見えたり其は兩番共に應て此事を載さる人を入す
たとひ又古屋梁に横倉殿と見えたり其は兩番共に應て此事を載さる人を入す
たとひ又古屋梁に横倉殿と見えたり其は兩番共に應て此事を載さる人を入す
たとひ又古屋梁に横倉殿と見えたり其は兩番共に應て此事を載さる人を入す
たとひ又古屋梁に横倉殿と見えたり其は兩番共に應て此事を載さる人を入す
たとひ又古屋梁に横倉殿と見えたり其は兩番共に應て此事を載さる人を入す
たとひ又古屋梁に横倉殿と見えたり其は兩番共に應て此事を載さる人を入す
たとひ又古屋梁に横倉殿と見えたり其は兩番共に應て此事を載さる人を入す

る夫より木根岩角を力にし四五間はかり登れば其上に凡三丈はかりの岩ありて爰に四尺はかりの神社を安置す當社には住吉大神の御鎮坐なり横倉寺の節は此社にし故此峯を不動が嶽又花山院中納言兼政を合せ奉ると云へり此所は御嶽の頂上よりは少し卑く思へど南海に向ひて其眺望は殊勝なることは是亦無比の絶景なり茲にて最早黄昏近くなりしかは是より引返して其夜は社務所にて一泊せり(大尾)

右大八洲雜誌ヨリ採奉

○鉢ヶ森山大山祇神社縁由

古老ノ口碑

勸請年月不詳

安徳天皇阿波國ヨリ當國香美郡韭生郷久保村字(西ノマ)へ落テ給ヒ夫ヨリ楳ノ山郷所々ニ行宮ヲ占メ給ヒ后チ又當郷御在所相ト云御座ニ住ミ給ヒ最後山嶺ヲツタヒ川之内村ノアル山ニ越シ給フ折リ谷ニ阻マレ爲サンスメナキ片御供ノ方々谷ニ橋掛ケ越シ給フニヨリ其山ヲ號テ橋ケ谷山ト呼ブト其ヨリ同村松尾山ニ住ミ給ヒシガ中々ノ深山ニシテ山ノ主ト呼フ物アリ妖怪變化ノコアリシヨリ此山順ニ持セ玉フ所ノ兜ノ御鉢ヲ埋メ則山祇命草野姫命ヲ奉祝シ玉ヒ朝夕拜ミ玉フニヨリ其後化性ノ事ナカリシヲ以テ長ク此地ニ住ミ玉フ則チ今ノ宮ノ奈路字ノ所ナリ此地ハ凡ソ東西八丁南北一丁半位ノ平地山腹ニアリ又「ユトヒト」ノ御釣井ト云フ水山中ノ

岩石間ヨリ涌出ス昔ノ供御ノ御泉ナリ今此地ノ作人且旅人ノ飲料トス如何ナル早魁ニモ洞レヌ又帝神祖ノ御靈ヲ向ヒ山ニ祭リ王ヒシトナリ今字「壘」ト云フ宮蹟ヲ杣人山人祀レリ御在所ノ東ヲ字「百人御場」ト云フ言傳フ百官達ノ役場跡ナリト又門脇四位重忠成トモト云フ人教ト云フ御在所ノ西ニ住ミタリト今此地ヲ字「ジイノタキ」ト云フ其後胤ハ河野村住現在門脇盛永ノ家ナリニ入リテ今ニアリ其後年月ヲ經テ

帝ハ此地ニテ崩シ給ヒ御陵ハ字「宮ノ奈路」ノ西ノ方ニ築キシト今ノ若宮之レナリ此地ハ大ナル岩アリ高サ四間余横幅三間余南面自ラ屈ヲナス其窟前ニ大ナル杉ノ木アリ回り凡七尋余アリシガ去明治七年持主賣却シテ伐木シヌ此杉往古ヨリ「コトビト」ノ墓標ト云フ此岩昔ヨリ樵夫ナド踏ムトキハ崇リヲナス故近年小キ祠ヲ安置シ若宮ヲ稱ヘ奉祀ス

帝ニハ此地ニテ御子在座スルガ此御子此地ニ住セ玉フヲ愁ヒ給ヒ川ニ添テ下流ニ住マセ給フ其地ハ今ノ日野御子村ナリト土俗天子ヲ日輪ト云フヨリ御子ヲ日ノ御此御子ノ聲ハ畧ス此時附々ノ方方モ郷中所所ニ住ミシナリト又此山ヲ鉢ヶ森ト呼ブハ右御兜ノ鉢ヲ藏メ給フ縁ニヨリ呼ブトナシ其後ハ村民此山上ニ山神鎮座アリト云フト雖モ近世迄不入山ニテ人跡絶セシガ故山ノ中腹ニテ遙拜ナシ所零祈晴其他諸願ヲ込メンコナリシガ今ヲ去ル十八年文久二年郷中大旱魃ノ時此式地兩村別シテ甚シク諸神佛ニ祈誓ナスモ驗シナキトキ河野村名元役門脇俊平現在ノ處沐浴齋戒

シ遂ニ山上ニ向ヒ祈零ナストキ奇哉即時ニ大雨降リ穀苗再生シ多ク稔ヲ得ルヨリ
 村民感激ニ耐ヘズ協議シ初メテ深山ヲ攀テ登リ往古ノ社地ニ属テ小祠ヲ建築ス其
 時根元 帝ノ奉祀シ玉ヲ神ナリ且此地ニ崩シ玉ヲ言傳ヘアルヲ以テ即チ
 安徳天皇ヲ合祭奉レリ然ルニ此神靈俗人ノ登山ナスト忌ミ給フヤ年々村民ノ攀登
 スルトキ時トシテハ雷鳴シ又ハ穀ヲ降シ或ハ震動ナスト以テ一同恐畏シ自然再ヒ
 人跡絶ヘシヨリ社モ年々春雲ト共ニ消滅セントセシガ本年ノ初メ夏旱魃ノ際村民
 前規ヲ踐ミ山神ニ祈誓セシニ即チ神驗著キヲ以テ信徒日々月々ニ増加シ此度再越
 ヲ催フセリ

○安徳天皇御事蹟ニ付播磨國ノ明細書

播磨國安栗郡マガリ村ト云フ所アリ此マガリ村ヨリ二十丁東シ山ノ峯ニ村アリ凡
 八戸三十軒余リ此ノ所昔シ平氏ノ殘黨立籠リシ所ニテ村ノ人民多クハ平氏未葉ナ
 リ此村上今ニ矢竹一對ヅ、並ヒ出生ス是ヨリ又一里川上ニ當リ安積ト言フ所アリ
 平氏ノ侍ヒ安積將監盛宗ト言フ人ノ古跡ナリ此ノ村ニ盛宗ノ子孫居住シテ今ニ連綿
 シテアルナリ此ノ所ヨリ因列但馬等ノ分レ道アリ右ニ登レバ但馬與ニ出ス左リ道
 ヘ往クハ上野與谷小倉ト言フ村アリ至テ山中ニシテ幽谷ナリ峨々タル高山雲ニ籠
 ニ絶谷深深フシテ常ニ霞霧ヲ含ミ日光ヲ見ルヲ稀ナリ小倉村ノ與ニ百丁余ノ峠アリ
 ヲ小倉峠ト言フ即チ播磨因幡ノ國境ナリ此ヲ越テ三十丁余ニ葛折村ト言フ所アリ

往古平將修理大夫經盛卿一ノ谷ヲ遁レ殘黨ヲ引卒シテ此ノ所ニ落合タル所ニテ落
 合ナルヲ村民稱シテ現今落合村ト字シ昔ハ人輪ノ道ヲ道ナキ山中ナリ今此所ニ三
 十戸余リノ人戸有リ村民平氏一族ナルニヨリ平家ヲ氏トス此村内通行道ヨリ少シ
 離テ人家ノ裏手ニ當リ樅ノ木ノ大樹アリ經盛卿ノ墓標ト見エタリ下ニ貳間四面ノ
 切石ヲ以テ尺余リ四方ニ積ミ上ケタリ中央ニハ五段八重ノ石塔アリ其四方ニ五輪
 ヲ立置キタリ中央ノ五段八重ノ石塔經盛卿ノ墓標トス四方ノ角ニ在ル四ツノ五輪
 ヲ良等近士ノ墓トス側ニ人家アリ此家ニ經盛卿ノ弓並ニ馬ノ鞍骨アリ位牌アリ理
 徳院殿深幽淨賢大居士ト在リ此村ニ經盛卿所持ノ茶器アリ平家松太郎ト言者所持
 ス此村ヨリ三丁山奥ニ氏神アリ是ヨリ半町程奥ニ杉ノ古木二本アリ上ノ山手ニ屏
 風ヲ立テシ如キ大石數多アリ其大石ノ中央ニ大ナル岩穴アリ穴ノ内凡十二三疊位
 廣キ岩穴ナリ此村ニ經盛卿隱レ住ミ玉フト言フ今ニ此ノ岩穴ノ土中ニ古キ唐津物
 在ルナリ是ヨリ北東ニ當テ三里余リ隔テ但馬境ヒ八東郡ト言フ所在リ此郡中ニ上
 私都中私都下私都ト言テ村數二十一ヶ村アリ是ヲ私都谷ト言フ昔シ此谷與ニ安徳
 天皇平氏宗徒ノ諸將數輩引卒シテ潛伏シ假皇居ヲシ玉ヒ密ニ都ヲ造ルノ心ヲ以テ私都谷ト
 字スト言ヒ傳エリ上私都ノ内ニ落合村ト言フアリ極メテ山中ニテ村ノ中央ニ幅拾
 間程ノ川アリ水底深ク清水緑色ヲ呈シ三方高山ヲ帶ヒタリ實ニ無双ノ高山ニテ峯雲
 ヲ貫シカト思ヘリ此村ヨリ凡ソ二十四五丁山奥ニ明邊ト言フ村アリ是ノ村昔シ
 安徳天皇源氏ニ世ヲ狹メラレ玉ヒ此ノ所へ御來臨在テ始メテ安堵ノ思ヒヲナシ玉

ヒ夜ノ明タル様ニ思召シ玉フニヨリ明邊ト字スト言エリ此村ヨリ二十丁余山奥ニ
 姫路村ト言フアリ此ノ村四方八葉蓮花ノ如ク八方ニ峰高キ山アリテ至テ要害堅固
 ノ地ナリ丑寅ニ當リ扇ノ山ト言無双ノ高山ニ連リ但馬奥ニ續ク人戸三四十余アリ
 扇山ヨリ流レ更ニ水減スルコナシ此村即チ 安徳天皇假皇居ノ場所ナリ東旗西
 旗ト言フ峯アリヌケ道アリ村ヨリ少シ山手ニ當リ氏神社ナリ是レ即チ皇居跡ト言
 フ大木四方ニ繁リ一段高キ所社アリ安徳天皇拾三才ノ木像ト大山神ヲ同社ニ勧請シ
 村ノ氏神ト崇尊ス此ノ社ヨリ一段低キ地ニ少シ離レテ觀音堂在リ千手觀音ヲ勧請シ
 ス清水ト稱シ京都東山清水觀音ヲ寫セシ者ト見ユル此觀音堂ノ裏手ニ小川アリ神
 川ト言フ片目ノ魚アリ社ノ上手ニ上ノ同面ト言フ社アリ半町程隔テ山ニ少シ昇リ
 タル所ニ杉木森アリ是森中ニ四十八塚アリ上中下三段ニ別レ列ス上段ノ中央ニ五
 段九重墓印アリ其前後左右ニ五段十二重五段八重ノ墓印アリ其外廻リニ前後左右ニ
 五輪ノ墓印ヲ列ス中段亦同シ且ツ五段七重ノ墓ニ前後左右ニ五輪ノ墓印ヲ列ス下
 ハ五輪ヲ列ス次ニ亦一段列ヲ別チ中央ニ五段八重ノ墓印ヲ立テ左右ニ同シク五段
 八重ノ墓印ヲ列ス中央ノ墓印ヨリ少シ小ナル墓印ヲ左右ニ建テ其左右ウシロニ數十ノ
 五輪ノ墓印ヲ列ス是レ正シク二位尼君姬典侍女官ノ墓ト見ユルナリ是ヲ二位ノ四
 十八塚ト字ス亦上中下三段ニ列ヲ別チ下段中央ノ五段九重ノ墓印正ニ安徳天皇ノ山陵
 也左右ノ五段十二重五段八重ノ墓印即チ教盛知盛資盛行盛教經等ノ平氏宗徒數輩ノ墓
 印ナリ其他村内一五輪ノ墓印所々ニ多分有之亦社ノ前水田アリ此ノ田ノ内ハ昔

ヨリ牛馬ヲ入レズ肥灰等ノ穢タル物ヲ入レズ若シ誤テ入事アレバ忽チ大熱ヲ發シ
 大病ヲ煩フナリ此村ヨリ道ヲ去ルコト二十丁山ノ中央小池アリ
 安徳天皇際期ノ池ト言フ此池ノ水ヲ末期ノ水ニ吞ミ玉フト言フ今ニ池ノ内ニ水草
 不生此池ヨリ十五丁余山ノ峯ヲ崩御ノ峯ト號ス八月十三日はノ峰ニ昇リ玉ヒシ
 ニ急病起リ終ニ崩御シ玉フ故ニ崩御ノ池ト申ス臨終シ玉ヒシ跡ニ小キ社ヲ建テ
 是レアリ臨終シ玉フ所今ニ臺ニ枚敷程ノ間草木不生是姫路村奥扇ノ山ヨリ山脈ヲ
 連レ但馬奥ニ方郡湯村奥布引山ト言山アリ七里余リ峯ヲ續クナリ是ノ山續キ南ニ
 當リ東山西山ト言フ山アリ其山ニ續キ大高山アリ大樹茂リ日光更ニ照スコナク常
 ニ大蛇ノ住所ト言フ其山ト布引山東山西山ト峯ヲ續ク中央ニ平家ガナルト言フ所
 アリ峯平ニシテ廣野ノ如シ此ノ峯ニ平家ノ軍勢數多立テ籠リ陣營ノ跡アリ今ニ
 此ノ峯ノ土中ヲ掘レバ古キ色々ノ陶器類出ルト言フ是ヨリ濱邊五里程北ニ當リ美
 含郡余部ト言フ所ニ高山アリ余部山ト言フ山中ニ數百丈ノ瀑アリ瀧坪深ク常霧ヲ
 含ミ日光ヲ隠ス此ノ瀧ノ側ニ大岩石アリ駒ノ跡アリ平將ノ舊跡ト言フ此山ニ
 金鷄ヲ埋ミアル故ニ鷄ノ鳴ク聲ヲ聞クコトアリ此聲聞ク在レハ忽チ凶事アリト言テ人皆
 忌ミ嫌フナリ此ノ所ヨリ二十五丁海中へ差出シタル高山アリ御崎ト號ス此ノ丑寅
 裏テニ二十戸余リ村アリ此處平將ノ門脇宰相通盛卿籠リシ處ニテ殘黨此所ニ居住
 ス其後胤現今門脇仁兵衛ト名乘リ此所ニ居住ス通盛卿ヲ氏神ト尊崇ス赤旗及陣具
 等アリ其他古キ物アリ平家ノ士矢引六良山本喜平沖野宗左衛門子孫今猶存在ス是

ヨリ三里東南ニ當リ全郡畑村ト言フ處アリ平家カナルヨリ三里余リ東北ニ當ル伊賀平内左衛門ノ墓所アリ住居ノ地ニシテ其子孫今ニ伊賀平内ト言ヒ正月年頭ニハ必ス御崎ニ參勤スト言フ平家カナルヨリ三里東南ニ當リ大屋谷ト言フ所アリ此奥ニ横行村ト言フ山中ニ村アリ此所ニ平家殘黨潛伏セシ所ニテ此山中ニ武器ヲ埋ミシ塚アリ是ヨリ東五六里金原惠美ト言フ所アリ平家ノ殘黨ノ籠リシ處ニテ子孫今ニ存在セリ且但馬國ニ方郡前村ト言フ處ノ佛堂ノ天井ニ平家ノ侍數輩此所ニ落延ビ隱レタル舊跡今猶存在ス全郡荒井村ノ内字横尾ト言フ所ニ湯本繁治良ト言フ者アリ天皇ノ御裝束ヲ所藏セリ全郡戸田村ニ大隅大納言ノ臺所アリ其子孫井上喜右衛門ト名稱シテ今猶存在セリ該家ニ鑑兜等ヲ所持セリ因幡國岩井郡鴨川ノ川上ニ荒井村ト言フ處アリ平左衛門ノ尉盛次昔シ此所ニ居住ス今猶其子孫平井平三郎及平井新太郎ト名稱リ現居ス右平井左衛門尉ハ御典藥ニシテ御崩御ノ節奉樂セリトノコナリ全國美合郡林村ト言フ所ニ能登守教經ノ子孫現住ス林ノ又右衛門ト言エリ全國法美郡吉野村ニ光長寺ト言フ寺院アリ御帝其他平家ノ士追善供養ノ爲ニ西逆師即チ本名彌兵衛宗清ト言フ者天皇ノ一周忌相當シ大乘經ヲ書寫シ此所ニ埋メ經塚ヲ建テ黄金ノ釣鐘ヲ建立ス此釣鐘ニ知盛ノ建立ト彫付アリト雖モ施主ハ西逆師ニシテ其他平家ノ一門姓名ヲ彫刻セリ但馬國美合郡鏡村ニ平氏ノ殘黨此所ニ留リ平將ノ鏡ヲ社ノ中ニ祭ル此ヲ現今村内ノ氏神トス且因幡國八東郡上私都谷(即チ)御陵墓本村姫路村 安徳天皇御陵墓ヨリ上手之山上ニホヲチヨガナルト言フ

所アリ此所内裏跡ニテ山上五六町ノ平地ニシテ其中央ニ二反斗リノ小高キ處アリ此所ヲ古宮地ト稱ス全村之西南ノ山ニ當リ凡武丈廻リ位イノ杉ノ大樹アリ此杉ハ古昔ヨリ村民枝ヲ切ラス若シ切ル時ハ大熱ヲ發シ楨フト云フ但馬國城崎郡宇日村田久日村西村ノ間ニ越中治郎兵衛ノ墓アリ右兩村ニ平家ノ殘黨ノ子孫今猶現住ス熱思フニ源平一ノ谷合戰其後八島赤間ケ關ニ戰ヒ平家利ヲ失ヒ赤間ケ關ニ入水ト言フ說アレ共全ク歴史著者ノ誤ト思ヘリ平家一ノ谷ノ戰利ナキ故平氏ノ内ニ忠心ノ良等大將ヲ換エ赤間ケ關ニ戰没シ宗徒ノ數輩ハ 安徳天皇ヲ供奉シテ一ノ谷ヨリ奥播州三州越ヨリ丹波境ヲ通リ播州奥赤栗郡ノ奥カヤ谷ヨリ但馬與ニ出平家ケ峰ニ落集リ夫ヨリ四方ニ分離シ鎌倉方ノ様子ヲ探リ源家追探ヲ除防手當ト見ヘタリ亦 安徳天皇ヲ姫路ニ假皇居ヲ構エシハ平家ガナルヨリ布引山ノ峯ツタイニ姫路ニ出要害ノ地ト見定メ此ニ皇居ヲ構エタルモノ也其所以ハ平將所々ニ潛伏スルト雖モ但馬播磨因幡境ニ分居シ姫路ヨリ東南北ニ潛伏ス加フルニ平家ハ播州播州ヨリ落來リ其路筋ノ跡ヲ防グ爲メナリ經盛獨リ因幡八東郡落折ニアルト雖モ是播州境ニテ播州路ヨリノ敵ノ便路ヲ防ガント思ヒシモノト見ユ其他因幡國西ノ當リ鹿野ノ鷲峯山智頭等ノ奥高山數多在ルト雖モ姫路ヨリ西ニ當リ平氏一族潛伏古跡更ニ無之最モ作州境伯耆藏吉ヨリ凡三里程ニ人形山ト言フ高山アリ此所ニ千人墓アリ山上ニ鑑兜澤山アリト言ヒ何人ノ籠リタルモノト思フナリ且亦鳥取ヨリ二里余リ里程ヲ隔ト雖モ之ハ源平ノ戰ヒニ關セザルモノト思フナリ

テシ所ニ法美郡岡益村ト言フ處アリ大茅谷ト言フ谷下モアリ南ニ山アリ山ノ麓ニ三十戸程ノ小村アリ岡益村ト言其村ハツレニ小キ山アリ鍛冶山ト字ス此ノ山ニ石ノ塔ト稱スル塚アリ壘一枚半亦ハ二枚位ノ石ヲ四方ニ立テ壘四枚敷位ノ塙所ヲ拵ヘ其上ニ芋ノ子ノ如キ長細キ石ヲ立テ其上ニ平ナル笠ノ如キ石ヲ三重ニ置キ其塚ノ前ニ一間半四面ノ四堂アリ内ニ阿彌陀ニ地藏土ヲ安置シアリ其堂ノ前ニ壘十五六枚敷位ノ平地アリ庵室ノ蹟ト相見ユ村民ニ尋ヌルニ安徳天皇ノ山陵ナリト言シ然ルニ其村ニ法福寺竹次郎ト言フ者アリ此者ノ屋敷ノ内ニ寶劔塚ト言フアリ安徳天皇ノ御寶劔ヲ埋ミシ塚ト言フ依テ昨年九月八日牛尾得明林田小市良森安藏三名ニテ掘起セシニ劔類ハ更ニナク外ニ珍敷物モナク只陶器ノ花立ノ破損シタル物少シ出タリ然ルニ依テ地主法福寺竹次郎ニ委敷聞シニ法福寺ハ今鍛冶山ニアリシ石ノ塔ト稱スルハ全ク天皇崩御ノ後ニ設ケシニ昔シ眞宗ノ寺鍛冶山ニアリシヲ中須村内ヘ移住ス其寺跡ヲ先祖買求メ家ヲ建テ居住ス故ニ寺號ヲ其儘法福寺ト苗字ニセシ由其塚ハ絶院ノ節佛具ヲ埋シ塚ナルヲ近頃村民寶劔ト字ナシ申ナリト答ヘシナリ亦石ノ塔ハ法福寺竹次郎壯年頃ハ彼石塔ニ九キ日ノ丸ヲ割ミ其ノ中ニ朱アリテ赤キ色アリシニ此頃ニハ石柔キ故ニ雨露ニテ朱モ落タリト言エリ亦岡益村ヨリ十丁程川上ニ梶原橋ト言フ有リ安徳天皇岡益村ニ忍ヒ玉フ時キ梶原平三此橋ヨリ鉄鉋ヲ打懸ケシト言フ今ニ是ノ梶原橋ノ側山中ヨリ三角又ハ四角ノ玉土中ヨリ出ト言フ故ニ岡益村林田小市郎ト言フ者全村鍛冶山狹間土居ノ石塔ヲ

天皇ノ山陵ト申立委敷タツヌルニ昔シ法福寺申眞宗寺ノ住職或日鳥取ノ近邊加藤ト言フ處ヲ步行セシニ夜中六七名ノ婦人濱邊ノ松ノ木ノ下ニ休ミ居ヲ見テ宗源婦人ニ尋チシニ是即チ安徳天皇始奉リ女官並ニ越中次良伊賀平内ナル故ニ供奉シ寺ニ歸リ潛イテ其後姫路ニ隱シ奉リ置キシニ姫路ニ於テ崩御アリシ故法福寺天棺ヲ迎エ奉リ鍛冶山狹間土居ニ葬リ奉リシナリ其跡ニ地藏堂ヲ立置クト言フ然ルニ姫路ハ私郡谷ノ奥岡益村ハ法美郡大茅谷ノ谷川下ナリ殊ニ高山ヲ界ヘニ隔テ私郡谷ハ八東郡ナリ亦岡益ハ法美郡大茅谷ノ下ナリ道ヲ去ルコト四里半崩御ノ嶽ヘ姫路ヨリ一里余リ山奥ナリ殊ニ平氏一族悉ク姫路ヨリ東南北等ニアリ加之姫路ニ平氏數輩ノ墓アリ猶其頃ハ頼朝鎌倉ニ新業ヲ開キ可威ヲ海内ニ發ヒ平氏ノ殘黨ヲ探ル折柄ナレバ姫路ヨリ山奥ニコソ葬リ奉リ山陵營ムベキニ何ゾ安徳天皇姫路ヨリ山ヲ越エ法美郡大茅谷ノ川下鳥取近キ廣場ニ假皇居ヨリ四里半ヲ隔テ、近臣平族ノ居所放テ獨リ岡益村ニ葬リ奉ルノ理アラシヤ若崩シ玉ヘハ殘ル臣等山陵ニ仕エ何ゾ香花ヲ供シ奉ラザルニ殊ニ里近キ岡益村ニ山陵ヲ造營セバ恐ラクハ鎌倉ノ聞ヲ懼ン是ヲ以テ考フルニ全ク岡益山陵ハ眞正ニアラズ昔シ勇士一城主等ノ墓アリシヲ其主ノ知レザルヨリ後人安徳天皇ノ山陵ト言フ者アリ所謂一犬虛ヲ吼レハ萬犬實ヲ傳フノ理ナルベシ亦元曆ノ頃眞宗ト言フ者はレナク其頃ハ京都黒谷ニ法然上人念佛ヲ弘ル頃ニテ眞宗ノ元祖親鸞上人ハ小僧アガリナリ何ンゾ因幡國ニ末寺アルノ謂ナシ亦梶原平三ガ安徳天皇ニ鉄砲

ヲ向ケ奉リシナド、言フ此頃ハ弓箭アレ共鐵炮等無之加フルニ二月比ハ風波嚴敷
 北海ノ荒浪南海ノ水夫猶船ヲ押テ能ハズ况ヤ女官及ビ越中次郎伊賀平内ノ如キ人
 ニテ小船ニ乘リ玄海ニ續ク西海ヲ乘巡リ漫々タル北ノ大海ヲ乗切リ因幡ノ國如露
 ノ濱ニ着船スルノ謂レ更ニナキ理ナリ岡益村人氏ノ言フ所信用シ難シ
 按スルニ昔シ君王崩シ玉ヘバ近臣皆殉死ス中頃ヨリ殉死ヲ止メ人形ヲ作り替トス
 君王節ニ死ストキハ臣共ニ死ス本朝ノ常ナリ然ルニ恐多クモ 安徳天皇幼帝ニシ
 テワツカ六歳何ノ罪アリテ山陰ノ霞ニ隠レ給ワシ是則テ源平互ニ武威ヲ恣ニシ權
 ヲリ四里半ノ遠キニ天棺ヲ送リ跡ニ平族止リ居ルノ理由アラシヤ 天皇崩シ給ヘ
 バ平氏何ノ望有テ生殘ル不忠不義ノ名ヲ殘サンヤ死ヲ泉下ニ仕エ奉ルコソ至當ノ
 理ナリ依テ數多ノ墓印ハ其時殉死ノ塚ト相見エタリ
 一本村内別紙圖面之ケ所へ存在セル山陵ハ

安徳天皇之御陵ナルコト古來ヨリ村民ノ書傳ハル所ナリ而シテ其來歴ハ凡七百
 五十在余年ノ頃 安徳天皇此ノ地へ御臨幸被爲在暫ク御住居之處不圖御發病被
 爲在本村之西方ナル山上ニ於テ崩御被遊シ依リ途ニ清水岳ニ埋葬シ奉リ假皇
 居之跡ヘ一ツ玉躰ヲ調刻シ天王ノ尊像ヲ安置シ奉リ即チ當村ノ氏神ト崇尊シ奉
 リ來レリ

天皇之元曆之頃二月十三日御崩御ナリシニ依リ于今十二日ヲ以テ祭日ト定メ來リ候

○因幡國法美郡岡益村長通寺由來誌

抑々人皇八十二代安徳天皇ハ壽永三年正月ヨリ文治元年三月ニ至ルマテ源平ノ戰
 ヒ熾ナルヲ以テ便チ都ヲ退去シ玉フ時ニ平家ノ一門ハ舉テ警護シ奉リ先ツ攝津國
 一ノ谷ヘト御遷宮召サレケル尋テ源氏ノ大將軍義經ハ其勢ニ萬余騎ヲ引率シ一谷
 鐵拐ヶ峯鴨越ヲ逆落ニ責メケレハ平氏ノ一族皆悉ク敗北シ隙ニ乘シテ幼主ヲ始メ
 奉リ二位ノ尼御前等相擁シ四國八島ノ浦ヲ要シテ御遷向之レアリケル折節風雨猛
 烈白浪滔天ナルヲ凌キ得テ之ニ上陸シテ且兵馬ヲ休メ玉フ既ニシテ源氏首將義經
 ハ精兵纔カ三十騎ヲ擢シテ怒浪ヲ蹴躪シテ追討ス於是平氏モ亦敗レテ途ニ豊前國
 文珠ヶ關及長門國榎ノ浦赤間ヶ關ニ常備シケル軍艦アリ之ニ據リテ以テ力ヲ究メ有無
 ノ擊戰ヲナス然リト雖モ敵ハ一騎當千ノ良兵ニシテ且ツ大軍以テ急驟スルカ故我
 軍皆悉ク殉死ス爰ニ長門國ノ住人紀伊刑部太夫道祐ト云者アリソハ新中納言知盛
 公ノ代官也味方ノ己ニ危急ト見ヨリ主上二位ノ尼等ヲシテ竊ニ船ヲ藏シテ之レニ
 遷シ奉リ三島ヲ指シテ落チケル此時越中次郎兵衛ハ是ヲ見テ主上二位ノ尼殿等ハ己
 ニ入水シ玉フト披露シケル是レニ依テ二十五人ノ勇士ハ皆ナ海ニ没シテ決死ス就
 中惡七兵衛越中次郎兵衛伊賀平内左衛門上總五郎兵衛飛彈守四郎兵衛等ノ五人ハ
 固ヨリ水練ノ達人ナレハ竟カニ流ル、船ニ追ヒ就キ遁レケル四郎兵衛五郎兵衛惡
 七兵衛等ハ對馬ニ流レ行キ盛次家長ハ三島ニ流レケル去ル程ニ明レハ三月二十五日

盛次家長ハ三島ニ於テ道祐カ松ニ乘リ合ヒ夫ヨリ唐土高麗ニモ渡ラン一其企テ已ニ成リ主上二位殿ヲ始メ宮女殘ラス御供シテ船ヲ沖ヘ漕キ出シ通リ風ニ任セ何國トナク落チ玉フニ程ナク隱岐國岩崎ノ浦ニ御漂着アラセラル爰ニ碇ヲ下ントスルニ偶々風波烈シクシテ伯耆ノ瀉エト吹キ流レ其ノヨリ因州加露ノ浦ニ御着シ玉ハントスルニ俄カニ黒雲起リ風烈シクシテ震動電雷シ天地モ崩ルカ如シ故ニ御座船危クナリタレハ二位殿ヲ始メ宮女共驚キ立チタルニ盛次家長ハ至誠ヲ抽ンテ天ヲ祈リ御座船ノ人々ニカヲ加ヘテ船ヲ磯ヘト押寄セントスレバ已ニ風波最緊シクシテ吹流レテ今ハ叶ハシト感念シテ主上ガ帯ヒ玉フ所ノ寶劍ヲ海ニ投シ助ケテ海若ニ請ヒケレバ不思議ニヤ俄カニ風波止ミケレバ盛次家長大ニ悦ビ勇ミテ押答セ漕キ立レバ難ナク湊ニ着シタリ於是主上二位殿等ハ上陸シ相ヒ共ニ有ラス命ヲ遁レタルヲ悦ヒ見越ノ松ノ根ニ皆々伴ヒ是ニテ休ミケル主上モ敷威斜ナラス二位殿ハ悦ノ余リニ船中ニ吹流サレ玉ナリ前ト讀ミ玉フニ早七ツ時ニモ成リケレハ歸ル宿木ノ鳥ノ聲濱ノ松風颯々心モスサマシキ波ノ音何國ノ浦ト問フ人モナク躊躇シタル所ニ我カ光良院ノ宗源和尚通リケレハ盛次見ルヨリ聲ヲカケ貴僧ニ尋ネ申サシテ云コ、ハ何國ノ浦ナルヤト宗源答テ云ク因州賀露ノ浦ナリト言上シケル盛次重テ慰勸ニ宗源ニ語ツテ云クサテ我々ハ主人ヲ伴ヒ船中ニテ難風ニ遭ヒ困苦言ン方ナク漸クニシテ有ラス命ヲ拾ヒ今マ茲ニ至リタレ何レノ國タルヲ知ラス又何國ヲ目的トシテ出タタルニモアラス殊トニ世ヲ憚ル姫若ヲ相伴ヒタル

事故其艱難モ亦甚シ伏シテ冀クハ貴僧ノ仁愛ヲ以テ好キ隱遁ノ處ヲ擇レンコトヲ宗源其次第ヲ聞キ熱々見奉リ暫ク感シ告ケルニハ貴殿方ハ何國ノ人ヲ知ラネト誠ニ痛マシク存知ス故ニ賤ナキ拙僧カ草庵ナレハ先ツ暫ク御休憩アツテ然ルヘシト云ヘハ即チ盛次家長等ハ大ニ悦ヒ主上始メ二位殿等ヲ相伴ヒ岡益村ヘト急キケル斯クテ御着ニ相成リ宗源和尚ハ其待遇盡サ、ル所ナシ然而梶原平内景時ハ其勢纒カニ二十余騎ニテ此度平家ノ一門ヲ打チ亡シ已ニ天皇始メ二位ノ尼等ハ皆悉ク入水シ玉フト聞キ此趣キヲ鎌倉殿ヘ言上セント竊カニ大將義經ノ麾下ヲ脱シ長州檣ノ浦ヨリ石州ニ渡リ其ヨリ出雲伯耆ヲ徑テ因幡ニ至リ同國法美郡雨瀧村十王峠ヲ越テ關東ニ赴カントス其沿道ニ谷村ト云川越ノ處アリ偶々風雨烈シクシテ其勢ハ恰カモ海水ノ如シ故ニ人馬モ相通セス依テ詮ナク此ノ所ニ陣ヲ搦ヘ一夜ヲ明シケル翌朝ニ至ツテ水勢増々強クナリ景時遠近ノ村々ニ命シ梯槽ヲ課出セシメ之レヲ連累シテ遂ニ皆ナ通スルコトヲ得タル許リナリ故ニ大勢群夜中ノ篝火等ハ恰モ軍中ノ如ク見エケレハ尼前ヲ始メ人々大ニ驚キ其景况如何ント相窺フニ眞ニ退手數万ノ兵ト覺ヘタリ如何カ謀ラント議スルニ兩家臣始メ其策ヲ失ヒ唯狼狽スルノミナリ時ニ宗源和尚モ亦驚キ言上シケルハ是ヨリ南ノ谷ニ當テ峯寺ト云處アリ是レ拙僧ガ弟子ノ住スル寺也是ヘ御越ナサルヘシト云兩家臣ハ大ニ悦ヒ直ニ宗源ヲ先驅トシテ主上及ヒ二位ノ尼等之ニ遷リケル岡益村ハ此ヨリ通リ谷ト名クルナリ此ニシテ明レハ五月十四日兩家臣ノ者ハ密カニ宗源

和尚ヲ招キ相告テ云フ賊ニ貴僧ノ厚義ニ依テ已ニ二旬余モ過キタレハ最早ヤ退手ノ患ハ之レ有マシト思ヒシニ豈圖ランヤ昨夜ニ至テ人馬ノ聲ヲ聞ク故ニ亦モヤ追カ窟竟ノ處ハ之レナキヤト宗源感シ入り良久シクシテ一策ヲ案シ出シキテ此山奥ニ窟竟ノ處アリ先ツ是ニ御忍ヒアツテ然ルヘシト言上ス兩家臣者ハ大ヒニ力ヲ得然ラハ貴僧ニ案内ヲ請フト夫ヨリ宗源肯シ奉リ其夜四ツ時頃ヲトシ誰一人モ通ラサルヲ幸ヒトシテ主上等ヲ相ヒ伴ヒ道ノ枝折ニ任セテソ行ク其村々ハ大坪市場福地村等ヲ經テ麻生村ニ御着シ玉ヘハ己ニ八ツ時ニ達ス行ク先又朧月落岩村ヨリ左ニ折レテ一線路ノ大澤深山ヲ打越ヘ主上ヲ家臣ハ負ヒ奉リ尼前ヲ始メ留々モ割レツ轉ヒツ行ク先キヘ早ク夜モ明ケヌレハ去來ニ暫ク休ミケル(此所ヲ關來ハ)宗源云是ヨリ二十五丁許リ北ニ當ツテ瓢箪山トテ袋ノ口ヲ結ヒシ如ク鳥モ通ヌ好キ處也程ナク峠ニ登リ十八丁許リモ下タリテ見レハ湍々タル甘泉アリ亦々五丁許リモ平地ニシテ誠ニ摺鉢ヲ伏セタルカ如シ周廻二十五丁餘ニシテ嶺ヨリ谷ニ至ルマデノ處ニハ翠松綠柏ノ稠茂シテ欄柵ノ如ク亦タモ世ニ類ナキ窟竟ノ隱處ナリ於是兩家臣ノ者ハ大ニ悦ヒ此處ニ於テ假リ御殿ヲ造營ス扱テ柱ハ杉ノ丸太屋根ハ杉皮ノ重キ葺キ壁ハ杉葉ノ鳥羽重キ床ハ簞ノ草庭俄カニ相經營シ先ツ之レニ鎮座マシマス主上敬感斜ナラス及ヒ二位殿ノ悦ヒモ限ナシ兩家臣ハ宗源ニ相語ケテ曰ク貴僧ノ厚義ニ依テ玉体恙ナク大遷行シ奉ルト是ヨリ宗源ハ食物等ヲ所持シテ心形ニ

役ニ汲々タリ二位殿ハ宗源ノ情ケヲ相ヒ感シ復々退手ノ患ヒナキヲ共ニ祝着シ此上ハ主上ヲ守リ育テ奉リ唯々時ノ至ルヲ待タントゾ古ハは月にたとへし君なれ尼前斯クテ盛次ハ大臣殿右衛門守殿等ハ當時如何ニ相ヒ成リ玉フヤ一先ツ上京シテ其様子ヲ窺ハント奏聞シ直チニ出立シ八東郡若櫻宿ヨリ但馬ニ出テ龜山ニ到テ茶屋ニ休息シ其主人ニ都ノ様子ヲ問ヒケレハ平家族滅シ大將父子ハ京師三條ノ西ヘ獄門ニ鳥セラレタル等具サニ物語リヌ盛次之ヲ聞キ無念ト思ヒナカラ左アラヌ体ニテ立チ歸ル

却說瓢箪山ノ内裏ニ都路ノ様子ハ如何ヤト待兼玉フ所ニ盛次ハ立歸リ伴ノ物語ヲヲナシケレハ尼前ハ涙ヲ浮ヘ扱テ遺憾ノ至リナリ依テ想フ重盛ハ絶世ノ君子也何者ハ平家ノ滅亡遠カラサルヲ未前ニ察シ其身ハ命ヲ神ニ捧ケテ病ト稱シ唐土翁應山ニ祠堂トシテ金三千兩ヲ彌平兵衛宗清ニ持參サスト披露シタレト其實ハ宗清ヲシテ出家セシノ我家一族ノ菩提ヲ吊慰センガ爲メナリト此母ニ遺訓セシカト云ツ盛次家長ノ兩人ヲシテ宗清ノ行衛ヲ搜索セシメラル尙ホ又兵庫築島ニ理メヲキシ用金三千兩ヲ掘出シ持參スヘシト兩人ハ命ヲ承ケ瓢箪山ヲ出立シ若櫻宿ニテ相別レ擬津國西ノ宮ニ於テ出會センコトヲ約シ盛次播磨赤穂ヨリ姫路明石西ノ宮等ノ津々浦々ヲ搜索ス家長ハ但馬ヨリ丹波ヲ經由シ龜山ニ至リ夫ヨリ伏見ニ出テ八幡山崎ヲ縱横ニ尋テ西ノ宮ニ出タリ然ルニ宗清ハ惜シカラヌ命ヲ存シ重盛御逝去ノ後ハ高野山ノ奥ノ院ニ於テ出家ヲ

遂々西運ト改名シ殊勝ノ行ニ日ヲ送リケル其後平家ノ一族悉ク討死セリト聞クヨリ
 竊ニ石碑ヲ那和知山及四國播磨攝津高野山等ニ建立シテ追吊修善ニ左袒シケル尙
 ホ又本年八月十一日ハ御一族ノ三回忌ニ相當スルヲ以テ其回向料トシテ黄金拾枚
 ヲ攝津國摩耶山天王寺ヘ相ヒ納メ大法會ヲ營ミケル左レモ世ヲ憚ルヲナレハ無縁
 供養ト披露シテ一七日ノ間執行シケル斯クテ家長盛次ノ兩人ハ契約ノ如ク西ノ宮
 ニ於テ面會シ相語ケテ云ク宗清ハ日本ノ地ニハ潛ミ居ルト思ヒ難シ強ヒテ尋ヌル
 モ無益ナリ是ヨリ用金ヲ持チ歸ル社ノ肝要ナリト云ヒケレハ實ニモト同シケル然
 レモ莫大ノ金子ナレハ唯兩人ノミニテ持歸ルハ危シ幸ヒニ摩耶山ハ我主家ノ香華
 院ニ系レルコト故密カニ之レカ住持ニ頼ミ持チ運ハント是ヨリ兩人ハ同道シテ天
 王寺ニ到ルレハ殊ノ外賑ヒケル兩人ハ參詣ニ打テ紛レ參殿シケル西運ハ疾クヨリ
 兩人ヲ見認メテ密カニ住持ヲ招キ具サニ其由ヲ物語リシテ兩人ヲ方丈ニ引致シテ
 對面シケレハ兩人ハ大ニ悦喜シ互ニ無事ヲ賀シ良ヤアツテ盛次ノ云ク扱テ我等兩
 人ハ此度御臺所ヨリ貴殿ノ行衛ヲ尋ネ來レトノ御下知ニ依リ已ニ數日ノ間彼コ茲
 ト相ヒ尋ヌレハ影モ形モ知レヌ思案ニ盡キテ當寺ニ參リタルハ圖ラサリキ貴殿ニ
 相ヒ遣ハントハ於是ニ同心協力シテ速カニ用金ヲ掘リ出サント謀リ西運ヲ先導ト
 メ兵庫ノ築島ニ到リ杭ノ下ヨリ採リ出シ三人同道ニテ因州八東郡瓢箪山ヘン持參シ
 ケル尼前ハ久シ振リニ宗清ニ遭遇シタルヲ悦ヒ辛苦ノ身ト成リタルヲ歎キケル西運
 ハ恐レ入り暫クアツテ重盛公ノ命ヲ奉シ技未等逐一言レケレハ尼前ハ悲喜ノ涙ヲ

ニ咽ビツツ仰セララルニハ誠トニ珍キ對面大慶至極ナリ此上ハ三人心ヲ合セ萬里
 ノ取リ成シヲ頼ムトツ
 扱テ瓢箪山ノ仮住居長ノ月日モ早ヤ秋ノ半ハニナリヌレハ主上ノ御心ヲ慰メ奉ラ
 ントテ頃ロハ八月十三日法美郡大茅ノ郷荒船村ノ山奥ニ眺望ノ所アリト聞キ尼前
 ハ御幸キノ奏聞ヲナシケレハ主上モ寂感アツテ上野山ニ御覽アラセラルニ位殿ヲ
 始メ皆々供奉シテ小高キ所ヲ占メ休御アラセラル四方ヲ御覽アリケルニ一目瞭然
 トメ奇觀ヲ呈シケレハ主上ヲ初メ二位殿等大慶ニテ暫シ與ヲ催シケル
 昨にかわる都の玉すたれ木間見越や四方の浦
 世の中の流れ勝れぬる此山のわは路こい路のわかぬをりめに染葉次
 四方山の秋葉も時來れば君か花見の盛りあるべき
 良ヤ暫ク浦山ノ御物語リアリケル所ニ天皇如何レ玉フヤ俄ニ御腦ミ玉ハ人々ハ
 大ヒニ驚キケル盛次ハ懷中ヨリ藥ヲ出シ差上奉ル家長ハ直チニ醫師ヲ迎ニ下リケ
 ル尼前ハ涙ナカラニ膝ヲ枕トシ玉體如何ニト撫ツ按ツ致シケレハ天皇水ヲ乞ヒ召
 サレ終ニ御崩御シ玉フ御享年拾歳ニナラセ玉ヒケル實ニ文治三年八月十三日也二
 位殿等悲涙限リナシ御尊骸ヲ光良院ニ迎ヒ奉リ麻生村延命寺村ノニハ所梵字
 野ヨリ岡森村ニ至ル間安里ニ當ル宗源和尚ハ即時ニ本寺磐若院ノ長通律師ヲ
 請ニ天皇吊祭ノ引導師トナスト云フ而シテ天皇ノ御尊骸ハ正光良院寺内ニ納メ
 奉ル即チ今ノ石堂是也其後改稱スルハ長通律師ヲ開山トスルカハ長通此石堂草創

ハ文治三年ノ秋ヨリ同曆四年冬ニ至ルマテニ其堅一丈五尺四間四面の石塔ヲ建立シ且ツ巨大ノ石函ヲ造リ其内ニ納メラルモノハ即チ天龍ナルベシ誠トニ稀世ノ靈場也其他尼前御法体並ニ光良院ヲ再建セラル、等ハ別記ニ詳載スルカ如シ今ハ重長ヲ恐ル、カ故ニ茲ニ畧ス

以て此傳説地の諸條件は對馬御事蹟を否定するに足るべき効力勢力を有せりや否やは言はずもかな、識者は之を判定諒得するに於て吝ならずと信ず。其他十個の御事蹟地は深く研究するの價値なきもの、略の一字を以て答へんのみ。之を要するに以上十五個の傳説地は平氏殘黨の隱遁せるもの、或は戰前後に於て避難せるもの、を御潜行の天皇と附會し誤解したるものにして、史乘に(行衛)不明亦は(不知)と特書せらるゝ資盛等の如き、亦は南山にて自殺し後ち海に投じて死せりと傳ふる經盛等の如き、是等諸平將の密行地として了解するを得ん。吾人か前章に於て經盛を播州に遁れりと斷せしは重きを其地の事蹟に取りたるが如くなれども、第

一諸書に散見せる(南山にて自殺し後ちワザ々々海中に投没せり)と云へるの記事記体は甚た滑稽に仕組れたるものにして、其滑稽に仕組まれざる可からざるの滑稽を演ぜし一事は經盛の身代なる人物の餘りに滑稽的行動なるからに然るのみ。之より考一考し來れば諸平將の一の谷、屋島、檀の浦に於ける三役に自殺他殺と書記せるもの、其實身代り武士の夥多なりしや知るべきなり。夫の二位の尼の入水も或は身代物の出来て其れを演じ、其實地に密行せられたるに拘はらず老尼なるからに間もなく葬せられしを以て絶へて傳ふるもの之れ無く否傳へんを欲するとも時代の敗民たりしを以て知らず、に浮世の記憶に遠かれるならずやの注意も一顧の價値なきにあらざるなり。知らずや景清、盛嗣、忠光等は平氏方唯一の武人にして、而して此武人なるに拘はらず檀の浦を遁れて京師附近に横行密行せし一事を。是等の武人にてだに仍

補遺
 指大武ほ
 す君人且
 如主よ遁
 け陛り逃
 ん下以す
 矣の前る
 御にの
 潜遁餘
 行逃地
 を避を
 決難有
 行せし
 せし
 さや況
 せ疑ん
 給なく
 へた武
 る之の
 とはより
 昭見る
 乎も一
 として天
 掌万乗
 をのの

百九十一

安徳天皇御事蹟論終

明治三十七年八月廿五日印刷
 全 年九月一日發行

(定價金八十錢)

發著 阿部茂八
 行述 者兼

宮城縣宮城郡高砂村字浦生
 二百十八番地

印刷者 西谷貴四郎

青森縣南津輕郡黒石町字前
 町十八番地

印刷所 横田活版所

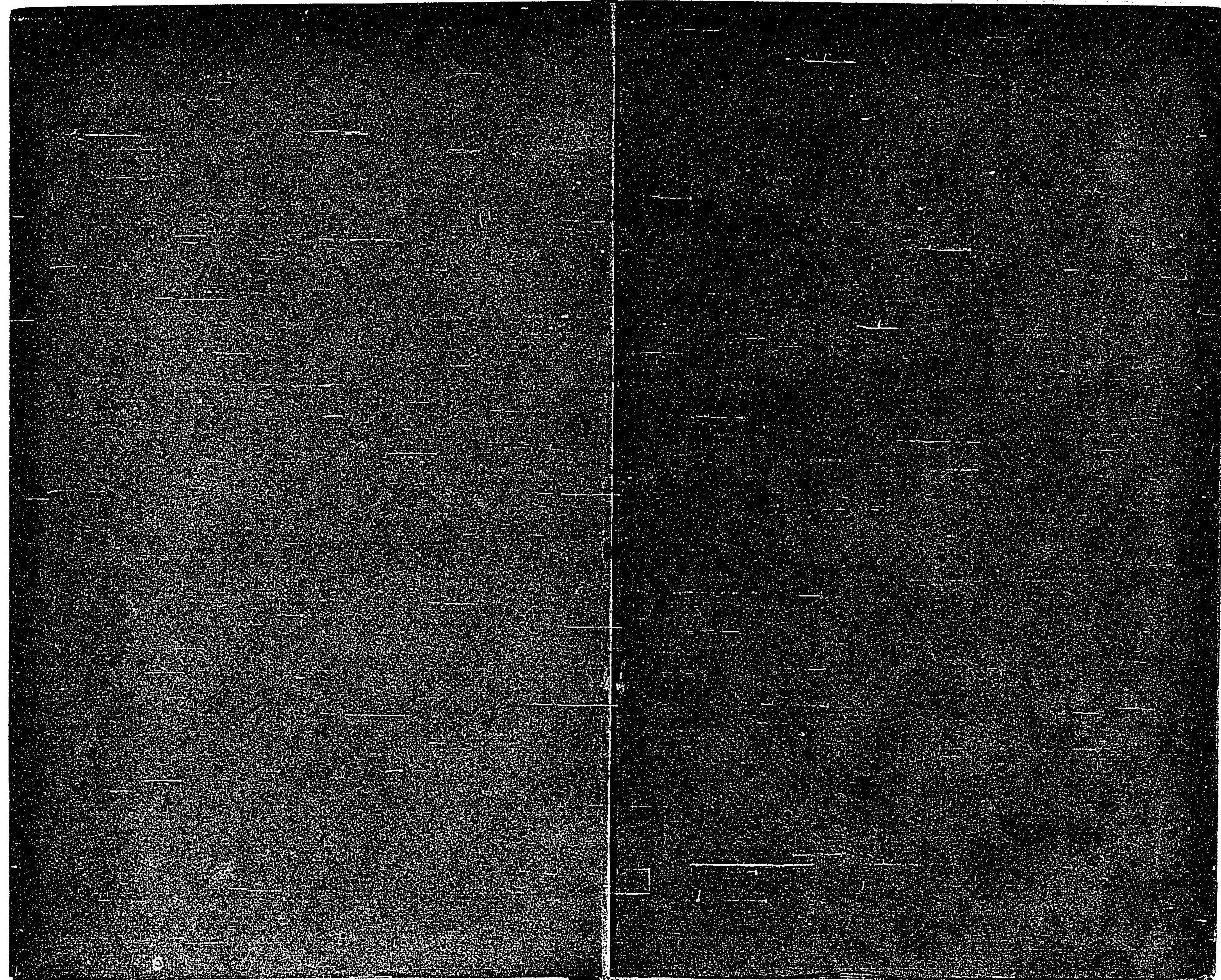
東京市神田區松下町十番地

發行所 松野秀葉

東京市芝區烏森町一番地

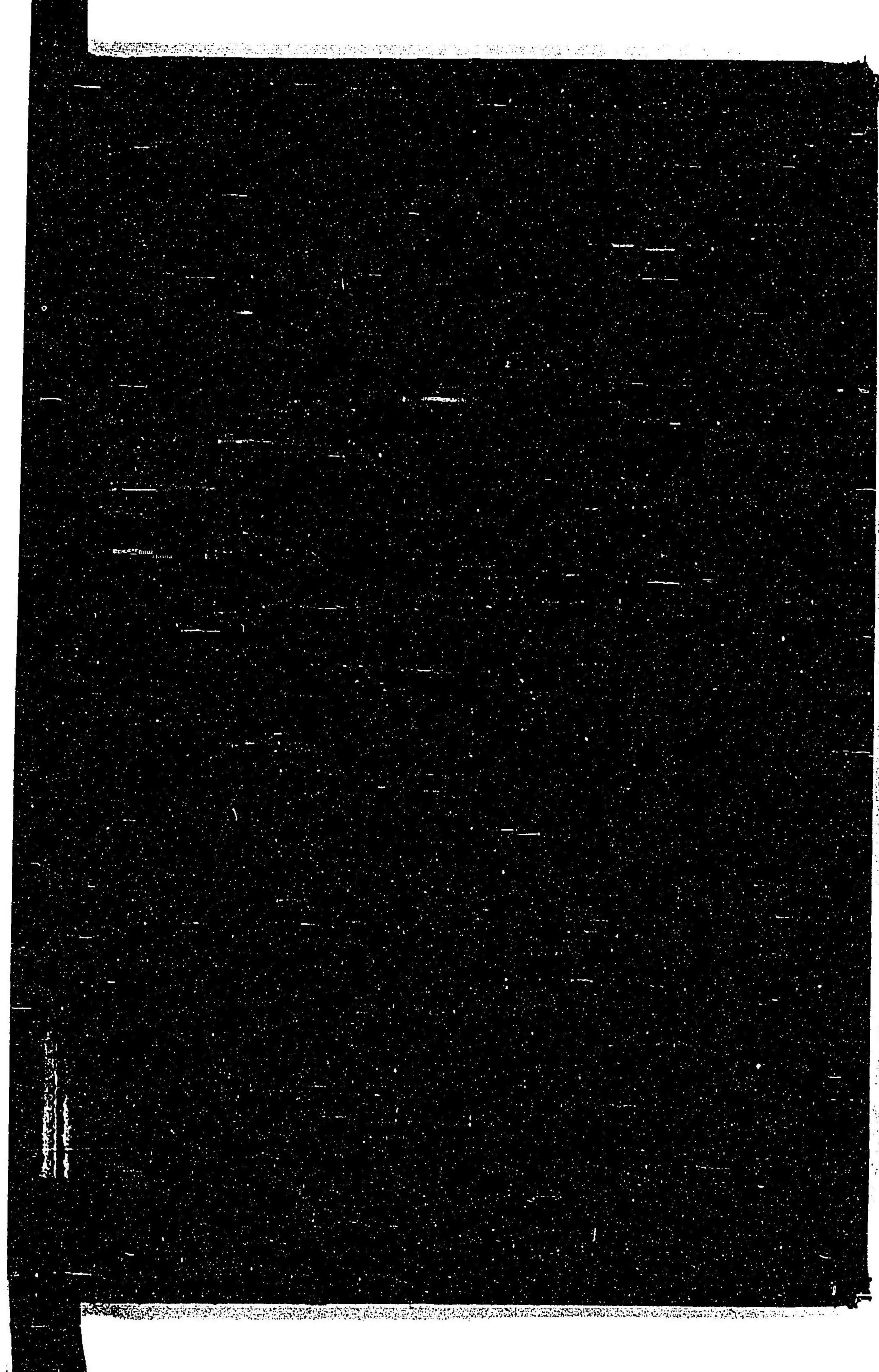


45
426



45

426



45
126

006063-000-1

45-426

安德天皇御事蹟論

阿部 茂八/著

M37

ACJ-0003



