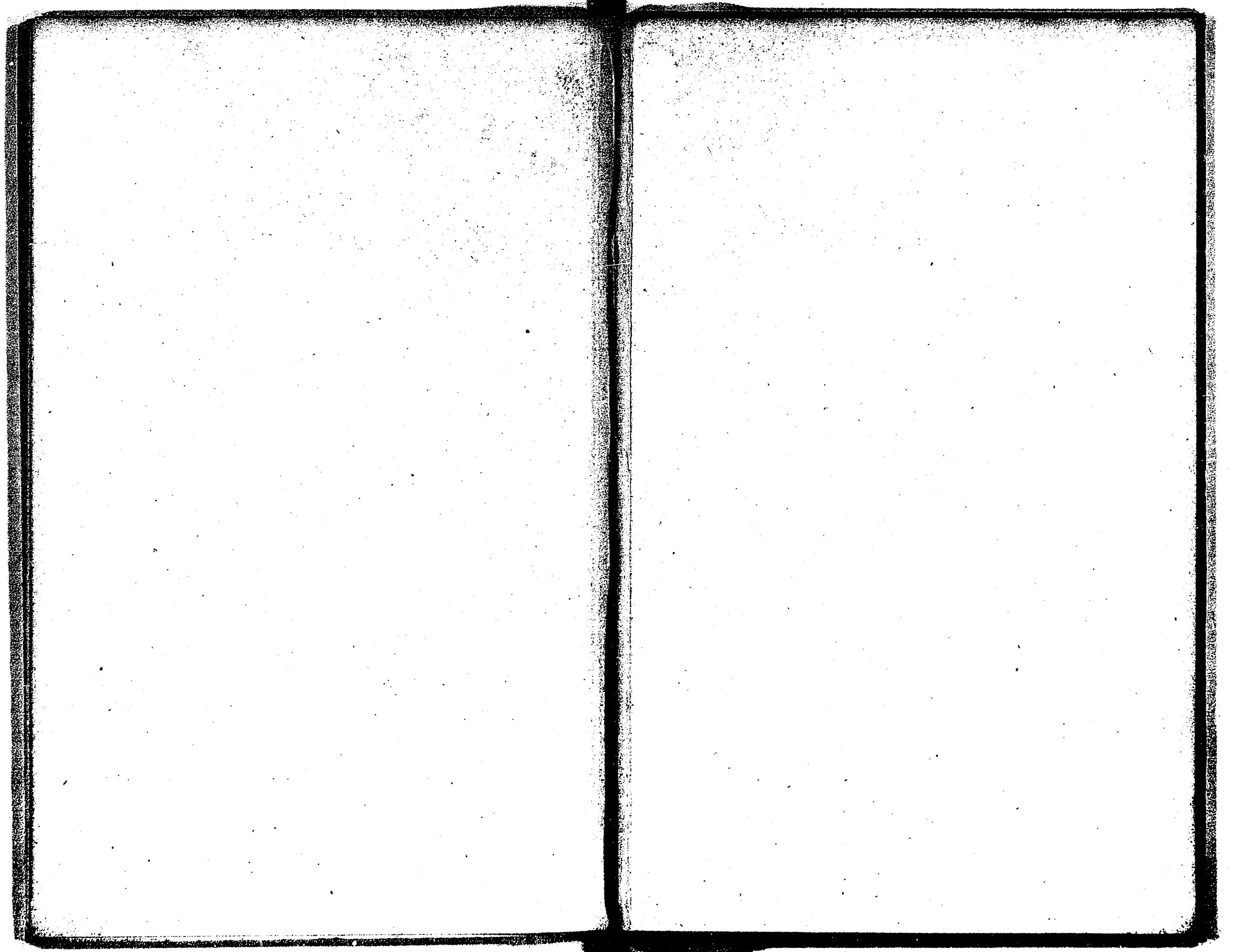


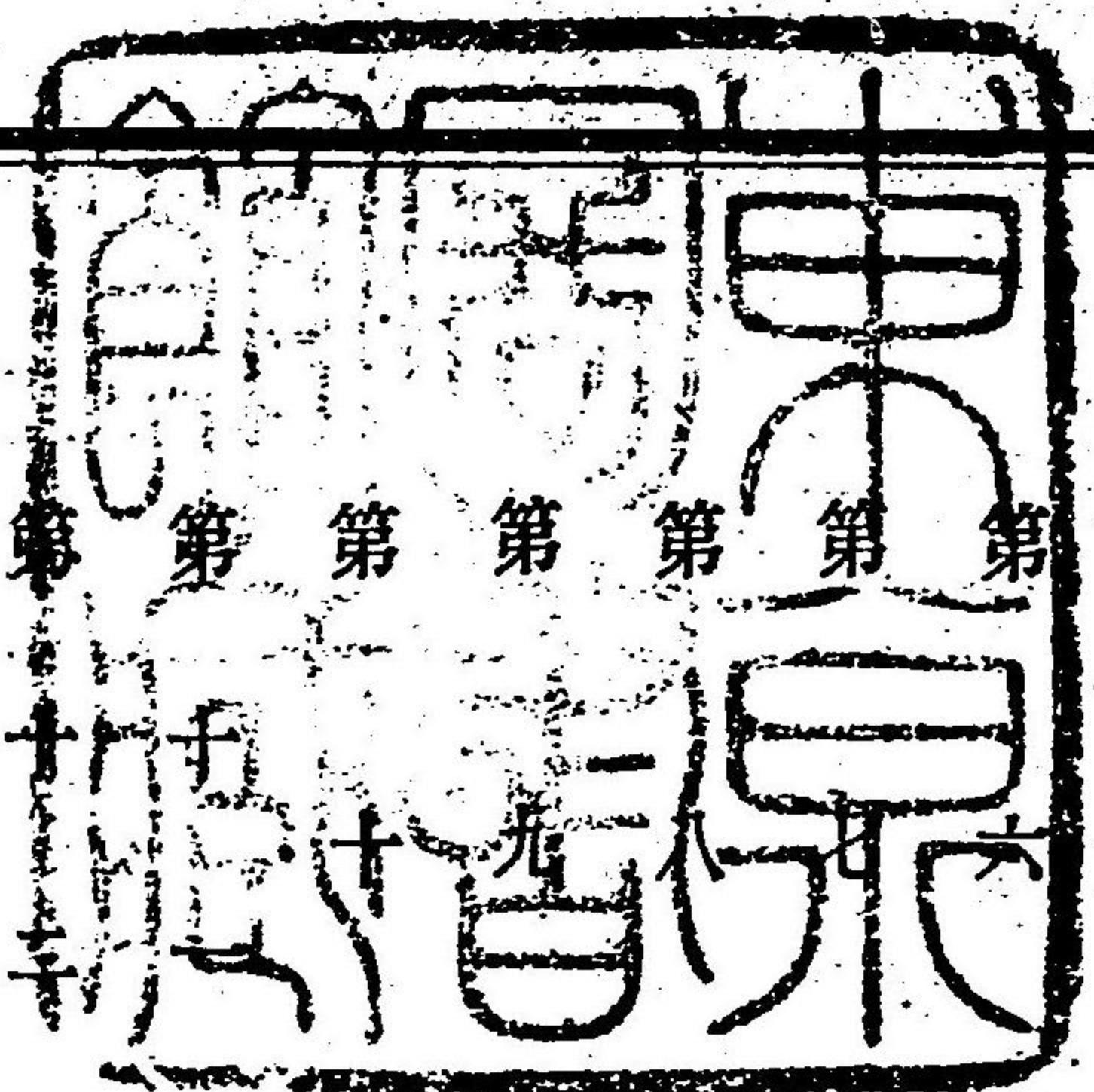
産

39

日本森林會社條例草案



差-89
No. 1709/100



日本森林會社條例按目錄

第 一 章	總 則	一
第 二 章	會 社 創 立	二
第 三 章	會 社 構 成	九
第 四 章	會 社 組 織	十
第 五 章	樹 藝 施 行 法	十 四
第 六 章	株 主	十 四
第 七 章	保 証 金	二 十 六
第 八 章	有 義 會 員	三 十
第 九 章	保 護 林 大 區	四 十 二
第 十 章	主 產 及 副 產 物 販 賣	六 十
第 十 一 章	山 林 巡 查 及 狙 擊 隊	六 十 三
第 十 二 章	會 社 構 成 法 違 犯 罰 則	六 十 五
第 十 三 章	會 社 議 事 規 則	七 十 一
第 十 四 章	會 社 議 事 規 則	七 十 七
第 十 五 章	役 員 之 製 禁	七 十 九



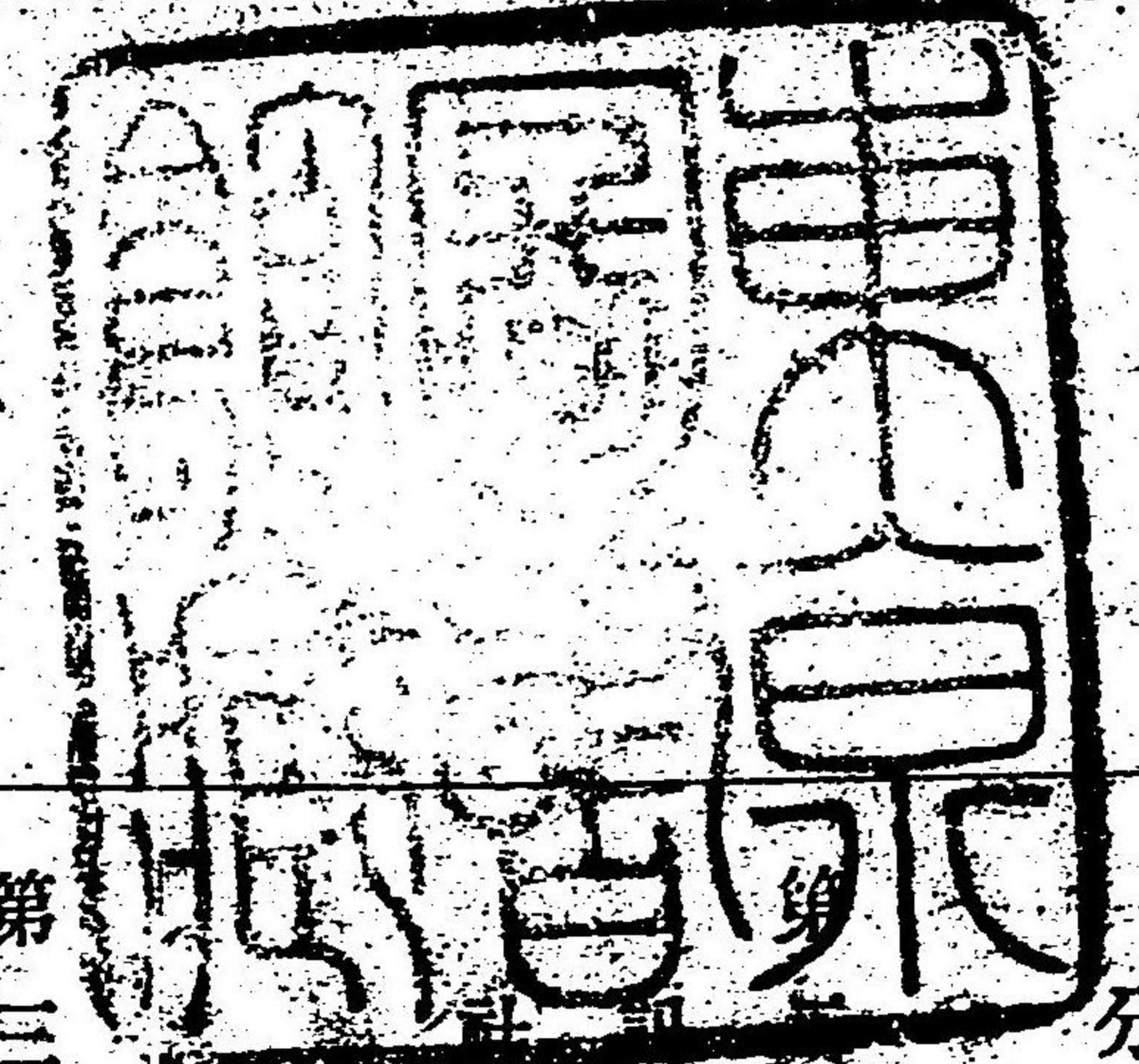
第十六章	証券質造ノ製禁	八十二丁
第十七章	鑛店廢業	八十三丁
第十八章	稅率	九十一丁
第十九章	林地奉還及ヒ奉還後ノ處分	九十二丁
第二十章	補則	九十四丁

正

三 丁 第十三行 各條ノ上ノ一字ヲ刪除ス
 二十丁 第八行 其旨ヲテハ刪除ス
 四十四丁 第十一行 モノ一字ヲ刪除ス
 五十九丁 第二行 令ハ谷ノ誤
 六十丁 第十六行 材木ハ木材ノ誤
 七十九丁 第二第三行 此條例ノ三字ヲ刪除ス
 八十三丁 第十二行 着ノ下手ノ一字ヲ挿入
 九十三丁 第十行 右ハ但ノ誤

誤

四 丁 第二行 各ノ條ノハ各條ノ誤
 廿四丁 第十六行 延ハ延ノ誤
 五十二丁 第十四行 他ハ地ノ誤
 六十丁 第十一行 元採ハ元伐ノ誤
 六十九丁 第六行 其後ハ空劃ノ下五ノ一字ヲ挿入
 八十丁 第四行 背ノ一字ヲ刪除ス
 八十八丁 第十三行 吳ハ具ノ誤
 九十四丁 第二行 係ハ保ノ誤



本按ノ大體ニ御替
 成ト否トニ拘ハラ
 ス御領讀ノ諸君子
 ハ此空劃中ヘ其下
 文ノ各條項ニ對シ
 御意見ノ異ナル所
 ハ我國家ノ爲メニ
 副階被下度謹而冀
 望仕候

日本森林會社條例草按 起草者 津田敬之

第一章 總則

第一款 總則ノ一(保護林)

第一條 明治 年 月 日制定公布シタル日本森林會社條例
 ナ遵奉スル會社ハ官民有山野ノ別ヲ論セス其保護林大區内ノ
 岨山又ハ無林ノ野又ハ第九十五條ニ規定ノ山野外ニ属スル各
 種ノ土地等ニ於テ適樹ヲ栽植シ或ハ良種ヲ播種シ或ハ天然自
 生ノ叢生稚木ヲ養護シテ之ヲ禁伐林公用林營業林等ノ三種ニ
 分ツモノトス

第二款 總則ノ二(森林大小區)

此條例ヲ遵奉スル會社ノ管理スル保護林大區ハ左ノ如
 スル所ヲ 十 個所ニシテ會社ノ數モ亦同數トス故ニ一會
 社ニ一大林区ニ限ルモノトス

- 第一 保護林大區
- 第二 保護林大區
- 第三 保護林大區

第三條 此條例ヲ遵奉スル會社ハ林地反別調査濟ノ上適宜ニ其

一大林区ヲ分ツテ數小林區ト爲シ之ヲ管理スルモノトス

第三款 總則ノ三(資本)

第四條 此條例ヲ遵奉スル會社ノ資本金ハ保證株金ト樹藝資本金トノ二種ニ分チ保證株金ハ之ヲ株式ニ分割シテ株主ヨリ募集スルモノトス

又樹藝資本金ハ之ヲ有義會員ノ証券ヲ發行シ此募集金額ヲ折半シテ一ヲ樹藝資本ニ充テ一ハ抽籤法ヲ以テ有義會員ヘ貸付スルモノトス

又該不當ノ証券ハ第八十八條ノ規定ニ從ヒ三十個年目ニ之ヲ通貨ト交換スルモノトス

第二章 會社創立

第一款 創立請願ノ手續

第五條 此條例ヲ遵奉シテ日本森林會社ヲ創立セシト欲スル者ハ外國人及ヒ第四十九條ニ規定ノ當該官吏ヲ除キ內國人ニ限リ何人ヲ論セズ十人以上結合シタル人々ハ其ノ手續ヲ經テ第六條ノ規定ニ從ヒ前納保證金ヲ大藏省ヘ納置キ其創立請願書

ヲ農商務省ヘ差出スベシ

第二款 前納保證金

第六條 此條例ヲ遵奉シテ會社ヲ創立セントスル發起人ハ必ス前納保證金トシテ保證金額ノ内金貳万五千圓ヲ大藏省ヘ納置クベシ

殘保證金ハ樹藝資本金額調査豫定ノ上第五十八條規定ノ割合ニ滿タシムベキ金額ヲ後期上納トシテ創立證書ヲ差出スルト同時ニ大藏省ヘ納置クモノトス

第三款 樹藝資本豫算

第七條 山林局長ハ第五條ノ請願書ヲ受領セバ之ヲ檢按シ且前納保證金納否ノ件ニ付大藏省ヘ照會シテ相當ト思慮スルニ於テハ之ヲ農商務大臣ニ稟議シテ第五章ノ各條ノ規定ニ依リ其保護林一大區ノ樹藝並ニ其消費豫算其他此全條例中ニ規定ノ樹藝資本ニ屬スル件々ヲ調査シテ以テ再願致スベキ旨ヲ命スベシ

第八條 發起人ハ前條ノ命令ヲ受クルニ於テハ第二十八條規定

合格ノ人物ヲ樹藝長ニ撰任若クハ庸入等ノ豫約ヲ爲シ此人等ト共ニ實地ニ就キ第五章各ノ條規定ト山林局長ノ命令書トニ依リ其事ニ從ヒ樹藝資本豫算書ヲ作り且樹藝ノ目的及ヒ地圖其他之ニ附帶スル必要ノ件々ヲ精密ニ調査シ以テ山林局長ヘ差出スベシ

第九條 山林局長ハ右樹藝資本ニ關スル書類ヲ受領セバ之ヲ檢按シ相當ト思慮スルニ於テハ再ビ之ヲ農商務大臣ニ稟議シテ其會社ヘ創立證書及ヒ會社定款且後期上納保証金額等ノ差出方ヲ命スベシ

第十條 發起人ハ前條ノ命令ヲ受ケルニ於テハ第六章ノ各條ニ從ヒ株金ノ募集(若シ之)方ニ取掛ルベシ既ニ之ヲ募集スルニ於テハ第七章ノ各條ニ從ヒ保証金ノ全額ニ滿タシムベキ金額ヲ以テ大藏省ヘ納置スベシ

第四款 創立證書ニ掲載スベキ條件

第十一條 第九條ノ命令ヲ受ケタル發起人等ハ各自其姓名ヲ創立證書ニ記載シ諸般ノ手續ヲ經テ其創立證書ニ農商務大臣ノ

許可ヲ受ルニ於テハ此條例ニ規定ノ各箇條ヲ遵奉シ以テ日本森林會社ヲ創立スルヲ得

右創立證書ニ掲載スルニキ條件左ノ如シ

- 第一 保護林區ノ總反別並ニ事業ノ目的
- 第二 會社ノ名號

但此名號ハ山林局長ノ認可ヲ得テ之ヲ公稱スベシ

第三 會社ノ本社及ヒ支社(若シ之)並ニ苗圃ヲ置クベキ場所

第四 會社ノ樹藝資本金額並ニ有義會員証券發行ハ何年ヨリ年迄滿五個年間に於テ毎年兩度宛募集スル總計ハ樹藝

豫算額金 百 十 万圓ニ壹倍ヲ加ヘタル金額ヲ募集

スル者トス此内半額ハ有義會員ノ當籤者ニ貸附殘半額ノ内四分ハ禁伐林ニ屬スル一切ノ經費ニ充テ又壹分ハ公用林ニ屬スル一切ノ經費又五分ハ營業林一切ノ經費ニ充テル旨

第五 會社ノ保証金 方 千圓ヲ差出シタル旨

第六 會社ノ株金額及ヒ株數

第七 株主ノ姓名住所族籍職業(若シ之)及ヒ其引受ケタル株式

ノ番號個數

第八 會社ノ營業年限

第九 會社ニ於テ管理スル一大區中ノ官有山野ノ林區反別
町 反歩ハ開業免狀ヲ受ケタル日ヨリ滿百個年ニ至
レバ悉皆之ヲ奉還スル旨

第十 管理スル一大區中ニ若シ民有林地之レアヲバ其禁伐林
ハ會社滿期解社後ト雖モ之ヲ民有禁伐林トシテ其所有主ニ
於テ從前ノ如ク保存ノ道ヲ盡クシ永ク禁伐林トナスベキ旨
第十一 此創立證書ハ此條例ヲ遵奉シテ會社ノ事業ヲ營ナミ
公益ヲ興シ兼テ株主一同ノ利益ヲ謀ル爲メ議定シタル旨

第五款 創立證書ニ必要ノ數件

第十二條 右創立證書ハ其株主等各記名調印シ之ニ壹錢ノ印紙
ヲ貼用シ其管轄地方長官ノ奥書鈐印ヲ受ケタルモノタルベシ
斯ク履行シタル創立證書ハ當人ハ勿論其相續人後見人タル者
ニ於テモ右創立證書ノ簡條ヲ遵守シ此條例規定ノ旨趣ヲ遵奉
スルモノトス

第六款 創立證書ノ更正

第十三條 右創立證書ノ簡條ヲ更正スルニハ其會社ノ格段決議
ヲ經テ山林局長ノ認可ヲ得ルニ於テハ之ニ從事スルヲ得其事
件ハ本社或ハ支社ノ移轉又ハ苗圃ノ増設若クハ移轉又ハ第百
十四條ノ規定ニ從ヒ樹藝資本金ヲ増減シ隨テ保證株金ノ増減
等ノ場合ノ如キ是ナリ
右ノ如ク更正シタル簡條ハ最初創立證書ニ記載セシ簡條ト同
シク遵守スベシ且右ノ簡條ハ其創立證書ノ本紙謄本ノ別ナク
之ヲ綴込ミ又ハ添附シ置クベシ
但右ノ外創立證書中ノ簡條ヲ更正スルヲ得ザルベシ

第七款 會社定款

第十四條 此條例ヲ遵奉スル會社ハ右創立證書ニ必ズ會社定款
ヲ添フベシ此定款ハ本條例ノ規定ノ要旨ニ準據シ其簡條ヲ悉
皆(又ハ若干)記載シ創立證書ト同様株主一同之ニ記名調印シ壹
錢ノ印紙ヲ貼用シタルモノタルベシ
但此定款ハ唯山林局長ノ承認ヲ得山林局ノ官印ヲ受クルノ

ミニシテ其管轄地方長官ノ與書鈐印ヲ要スルヲ及バズ

第八款 定款ノ更正或ハ廢止

第十五條 此條例ヲ遵奉スル會社ハ社中拾段ノ決議ヲ經テ山林局長ノ認可ヲ得ルニ於テハ會社定款中ニ掲ケタル諸款ヲ更正増補シ及ヒ之ヲ廢止スルヲ得

右ノ如ク更正増補又ハ廢止シタル箇條ハ最初ノ定款中ニ掲載セシ箇條ト同シク確守スベシ且右ノ箇條ハ其定款ノ本紙謄本ノ別ナク之ヲ綴込ミ又ハ添附シ置クベシ

第九款 創立證書並ニ定款差出方

第十六條 創立證書并ニ定款ハ本紙壹通謄本三通都合四通宛製シ共ニ山林局長ヘ差出スベシ

第十款 開業免狀ノ下附

第十七條 山林局長ハ右創立證書及ヒ會社定款ヲ受領シ其會社ノ株主等此條例ニ規定スル所ノ割合ヲ以テ保証金ノ不足ニ満たシメタルヤ否ヤヲ檢査シ且株主等ノ正不正其他百般ノ事務ヲ觀察シ不都合アルニ非ザレバ之ヲ農商務大臣ニ稟議シ全大

臣ノ命ニ從ヒ開業免狀ヲ下附スルモノトス

但創立證書定款其本紙ハ政府ノ文庫ニ納メ謄本壹通ハ大藏省ヘ廻達シ壹通ハ山林局ノ簿冊ニ綴込ミ壹通ハ山林局ノ官印ヲ鈐シテ開業免狀ト共ニ之ヲ其會社ヘ下附スベシ

第三章 會社構成

第一款 社名公稱

第十八條 此條例ヲ遵奉スル會社ハ開業免狀ヲ得テ始テ一團ノ會社トナリ第 日本森林會社ト公稱シ此條例ニ規定シタル箇條ヲ履行シテ日本森林會社ノ事業ヲ經營スルヲ得

第二款 開業免狀創立證書會社定款ノ確証

第十九條 此條例ニ從ヒ農商務大臣ノ記名鈐印シタル開業免狀及ヒ創立證書會社定款ハ何レノ裁判廳何レノ官廳ニ於テモ之ヲ正確ナル証據トシテ採用セラルハヲ得

第三款 開業免狀創立證書定款等ノ寫ヲ

第二十條 此條例ヲ遵奉スル會社ハ其創立證書並ニ會社定款且開業免狀其他命令書(若シ之)等ノ寫ヲ版本等ニ製シ株主ヘ壹冊

ツ、分配スルモノトス

但該會社ニ於テ定ムル所ノ代價ヲ拂ハシムベシ

第四款 營業期限

第二十一條 此條例ヲ遵奉シテ創立スル會社ハ第百八十三條各項ノ事實アルニ非ザレバ開業免狀ヲ受ケタル日ヨリ壹百個年間取續キ營業スルヲ得

第五款 社號並ニ社印用法

第二十二條 此條例ヲ遵奉スル會社ノ社長督務員等ハ開業免狀ヲ得タル日ヨリ社印ヲ刻シ諸役員ノ印信ト共ニ大藏省農商務省日本銀行等へ差出スベシ
會社ノ諸出願伺届等ヲ始メ訴訟約定及ヒ報告往復其他一切ノ文書ニ至ル迄都テ其社號ヲ用ヒ社印ヲ押捺スベシ且主任役員及ヒ該掛員ノ記名實印ヲ加押スルモノトス

第四章 役員ノ組織

第一款 會社諸役員ノ組織

第二十三條 此條例ヲ遵奉スル會社ハ正副社長督務員ヲ始メ正

副樹藝長樹藝方測量繪圖方株式掛有義會員証券掛禁伐林掛公用林掛營業林掛伐木掛會計掛雜務掛書記方簿記方其他適宜ノ役員ヲ撰任シ其職制權限進退及ヒ正副社長督務員等ノ交代ノ年限並ニ諸般ノ規約ヲ議決シテ之ヲ會社定款中ニ掲載ス可シ

第二款 督務員以上ノ撰舉制限并ニ樹藝長招聘

第二十四條 此條例ヲ遵奉スル會社ノ督務員タル可キ者ハ必ス自カラ以テ金三千圓ニ當ルベキ割合ノ株數ヲ所持シタル者ニシテ其總員拾人以上トス内壹人ハ社長貳人ハ副社長貳人ハ正副樹藝長(其之伎倆アラバ)タル可シ以上ノ役員ヲ上任トシテ撰任スベシ

但督務員中ニ樹藝長ニ任スベキ合格ノ人物之レ無キ片ハ他ヨリ其伎倆アル合格ノ人物ヲ招聘シテ其任ヲ負擔セシムルモ亦妨ケナシ

第三款 社長督務員樹藝長等ノ誓詞

第二十五條 此條例ヲ遵奉スル會社ノ社長及ヒ督務員樹藝長等ハ上任ノ節ニ其地方長官ノ面前ニ於テ誓詞ヲ爲シ其事務ヲ施

行スルニ誠忠公正ヲ以テシ且此條例中ノ要旨ニ決シテ背戾セザル旨ヲ書認メ其管轄地方長官ノ奥書鈐印ヲ受ケ之ヲ農商務大臣宛ニシテ山林局長ヘ差出スベシ山林局長ハ之ヲ領収シテ局中ノ簿冊ニ綴込ムベシ

第四款 樹藝長樹藝方撰任ノ認可

第二十六條 此條例ヲ遵奉スル會社ハ樹藝長及ヒ樹藝方等ヲ撰舉若クハ雇入スルニハ必ズ山林局長ノ認可ヲ得テ之ヲ執行スルモノトス

第五款 樹藝長樹藝方伎倆ノ試験

第二十七條 山林局長ニ於テハ其會社現任又ハ將來ノ正副樹藝長及ヒ樹藝方等ノ伎倆アル者ヲ置ントスル契約等ヲ檢閲又ハ其人物ノ伎倆ヲ試験スベシ此條例中ニ規定樹藝ノ從業上ニ於テ損害ノ生スベキ契約ハ總テ之ヲ認可セズ但其契約ニ於テ更ニ問フベキ所之レ無キハ之ヲ認可スベシ

第六款 樹藝長撰舉法樹藝方雇入

第二十八條 此條例ヲ遵奉スル會社ニハ必ズ森林ノ地位氣候寒

暖清濁等ヲ觀察シ土質深淺厚薄平斜廣狹日ノ向背乾濕等ヲ觀テ樹種ノ適否ヲ覺知シ且保護伐採等ニ至ル迄凡ソ學術兼備ノ者ヲ撰ミ以テ樹藝長ニ任スルモノトス

第二十九條 此條例ヲ遵奉スル會社ハ其事務ノ繁閑ニ依テ樹藝方ノ人數ヲ定メ實業者ヲ撰擇シ之ヲ雇入スルモノトス

第七款 樹藝長樹藝方撰任雇入等ノ契約試業及ヒ解

第三十條 此條例ヲ遵奉スル會社ハ樹藝長及ヒ樹藝方等ヲ撰任若クハ雇入スル年限ハ十個年以上若クハ終身ノ契約ヲ爲スルハ第三十一條ニ規定ノ試業ヲ視テ後チ之ヲ決定スルモノトス
樹藝長ノ本位ニ定置ゼシ上ハ其契約ノ規定ニ係ル權利義務ヲ有スルモノトス

但其事業ニ付既ニ技藝品行アル者ハ試業ノ限リニアラズ

第三十一條 此條例ヲ遵奉スル會社ニ於テ現在ノ正副樹藝長及ヒ樹藝方等ノ伎倆並ニ之ヲ置ントスル年限十個年若クハ終身ノ契約ヲ爲スニハ先ツ試業ノ年限ヲ定メ其間社長督務員等ニ於テ其勤方ニ非難スベキ有無ヲ視ルベシ社長督務員又山林局

長ニ於テ申分アルヲ認ムルハ之ヲ解約スルヲ得

第八款 樹藝長樹藝方等ノ不適當再三ノ撰擇法

第三十二條 山林局長ニ於テ現在ノ樹藝長及ヒ樹藝方等ノ其職ニ適ハザルカ又ハ契約不適當ト認ムルハ社中ヲシテ更ニ撰擇セシメ又ハ契約ヲ變更セシムベシ若シ之ヲ承諾セザルカ又ハ更ニ撰擇三回ニ及ヒ尙ホ其職ニ適ハザルモノヲ置クハ山林局長ハ職權ヲ以テ更ニ撰任シテ之ヲ置クベシ但給料ハ該會社ヨリ之ヲ支給スベシ

第九款 樹藝長樹藝方等ノ養老給ノ給不給

第三十三條 樹藝長及ヒ樹藝方ノ養老ノ給不給ハ此契約ノ有無ニ據ルモノトス此契約無キモノニシテ期限アル者ハ養老給ヲ求ムルノ權無シ然レ終身契約ノ人々ニハ其會社ニ於テ適宜定ムル所ノ養老給規則ニ據ルベキ理由アルモノトス

第五章 樹藝施行法

第一款 樹藝施行調査並ニ資本金豫算法

第三十四條 此條例ヲ遵奉スル會社ノ樹藝施行調査並ニ資本金

豫算法ハ左ノ各條ニ依リ精密ニ調査スルモノトス
樹藝外ニ属スル諸費ト雖モ第三十五條ノ各項ハ都テ之ヲ樹藝資本中ニ算入スルモノトス

第二款 一ト字限調査

第三十五條 此條例ヲ遵奉スル會社ハ山林局長ヨリ命スル保護林犬區且其區域内ニ於テ禁伐林公用林營業林等ノ區劃ノ命令書並ニ禁伐公用ノ三造ノ樹種且細則等ヲ受取レバ其命令書ニ從ヒ該三種林ノ實地ニ就キ左ノ件々ヲ一ト字限リ精密ニ調査スルモノトス

第一 大區域内ノ一ト字限リノ反別ヲ測量スル事

第二 一ト字ノ全區劃中ニ於テ其地位ノ高低方向峻平斜或ハ南面ノ山岳ト雖モ前山又ハ左右山ノ爲ニ大氣流通ノ異同大陽光線ノ強弱等ニ因テ氣候モ亦自カラ變換セリ又地質ニ至テモ其地位氣候且該地ニ於テ曩キニ立樹アリシハ其樹種ノ針潤樹及ヒ之ヲ伐採セシ以後ノ年數長短ニ由テ昔日同一ノ地質モ亦自カラ區々ニ分異スルハ地質作用常數ノ理ナリ

故ニ一ト字ノ全區劃中ニ於テ右分異ノ所ヲ境界ノ度トシテ
又小區劃ヲ立テ其反別並ニ海面ヨリノ距離及ヒ海面ヨリノ
高サ等ヲ測量スル事

第三 右一ト字區劃中ノ各小區劃ノ氣候動靜寒暖清濁乾濕等
ヨリ地質ニ至ル迄審按驗索シテ栽植ノ資料ト爲スベシ

第四 右小區劃ノ地ニ於テ立樹ノ有無ヲ調査シ既ニ立樹アレ
バ其樹種並ニ長目通り尺廻以上ノモノハ其廻リ及ヒ本數共
又全尺廻以下ノ稚木ハ其叢生セル反別且其年數等ヲ詳細ニ
調査シ記載スベキ事

第五 禁伐林ノ種類ハ第九十五條ニ列記スルガ如ク其數甚多
シ該條中第一第二ノ禁伐林ヲ除ク外ハ多クハ公用林若ク
ハ營業林中ニアルモノ少ナカラザルベシ故ニ此ノ如キ混淆
セシ禁伐林ハ公用林若クハ營業林中ノ禁伐林ト記載スベシ
其反別及ヒ其他ノ件ヤヲ記入スルモノトス

第六 森林防火線及ヒ各種ノ森林境界樹若クハ境界ノ記標杭
等ノ有無ヲ調査シ又新設スベキ個所其他測量杭ヲ建設スル

事

第七 保護林大區中其會社ノ適宜ヲ以テ此第一項ノ一ト字限
リ反別ト之ヲ管理スル便利ヲ謀リ幾字ノ區劃ヲ集合シテ小
林區ト爲ス可シ以上ノ件々ハ精密ニ調査シ之ヲ帳簿ニ明記
スベシ之ヲ明細臺帳ト稱ス

第八 右明細臺帳ニ依テ三種林調査表ヲ製スベシ

第三十六條 前條ノ調査ト同時ニ其各地種ニ從ヒ適樹ヲ栽植シ
若クハ良種ヲ播種シ若クハ良種ヲ播挿シ若クハ叢生ノ稚木ヲ
養護スル等ハ最モ深潛審査シテ該各樹種ノ苗木本數又ハ各樹
種ノ種子ノ數量等精密ニ調査シテ樹藝調査豫算表ヲ製スベシ

第三款 一ト字限實測調査ノ切繪圖

第三十七條 第三十五條ニ列記スル一ト字限ノ反別地位及ヒ其
他ノ件々實測調査セシ各地種ノ切繪圖其地位及ヒ立樹ノ有無
等ヨリ都テ現地ノ光景ヲ分色精寫スルモノトス

第四款 各種調査ノ合計

第三十八條 前各條ノ調査既濟セバ其栽植苗木ノ本數及ヒ播種

ノ數量其他苗圃ニ關スル一切ノ經費並ニ樹藝實施ノ人夫賃金等ヲ合計スルモノトス

但第三十九條ト第四百四條ヲ參照スベシ

第五款 樹藝資本豫算ノ制限

第三十九條 此條例ヲ遵奉スル會社ハ開業免狀ヲ受ケタル日ヨリ向十個年間ノ經費ヲ豫算スルモノトス

但創立願ヨリ開業免狀ヲ受ケル迄ノ諸雜費ハ第四十六條第三項ノ規定ニ從ヒ支辨スルモノトス

第六款 有義會員証券製造費並ニ印稅及ヒ証券賣捌手數料

第四十條 有義會員ノ証券製造並ニ該証券ニ貼用スベキ印紙稅金及ヒ該証券賣捌手數料且抽籤貸附ニ關スル雜費等ヲ豫算スル事

第七款 役員及ヒ樹藝者ノ給料

第四十一條 此條例ヲ遵奉スル會社ノ役員及ヒ樹藝者ノ給料ハ左ノ如ク區別ヲ立テ豫算スルモノトス

第一 樹藝長及ヒ其他ノ實業者ハ其技藝ノ長短ニ依テ之ヲ定ムルモノトス故ニ豫定シ難シト雖モ假リニ樹藝長ノ月給金

百圓ヨリ多カラズ五拾圓ヨリ少ナカラザルヲ以テ標準ト爲シ豫算スルモノトス故ニ以下ノ實業者ハ右ニ準シテ其伎倆相當ノ給料ヲ豫定シテ之ヲ算入スルモノトス

第二 右實業者ノ給料ヲ除クノ外社長ヨリ小使ニ至ル迄ノ給料定額ハ保証金額二十分ノ一ノ割合ヲ以テ一個年度ノ定額トシテ豫算スルモノトス

第八款 山林巡查ノ俸給補助上納金

第四十二條 山林巡查ノ俸給補助上納金ハ第四百四十四條ノ規定ニ從ヒ山林巡查ノ人員ヲ豫定シテ其給料額ノ四分ヲ積算シテ豫算スルモノトス但壹人ノ月給平均金八圓トス

第九款 樹藝資本豫算總計書調製

第四十三條 右件々ノ外都テ此條例ノ規定ニ依テ生スル消費ヲ要スルモノト其他前件々ヲ總テ積算シテ樹藝資本豫算書ヲ調製スベシ

第十款 樹藝施行調査並ニ資本豫算書類差出方

第四十四條 前各條ニ記載スル明細臺帳並ニ各種ノ調査表及ヒ
一、字限ノ切繪圖且樹藝調査各表其他樹藝資本ニ屬スル件々
等各正副ニ通宛調製シテ山林局ニ差出スベシ

第四十五條 山林局長ハ前條ノ書類ヲ受領セバ屬官ヲシテ實地
ニ派遣ノ上該書類ト現地ノ景況ト對照點檢セシメ調査ノ錯誤
又ハ廉落等アレバ之ヲ更正セシメ又更ニ問フベキ所無キルハ
其旨ヲ書面ヲ以テ復命ス可シ

山林局長ハ尙ホ之ヲ檢按シ其事ノ如何ノ疑團生スル件々ハ自
視スルカ又ハ特派審査員ヲ命遣セシメ其事ノ當否ヲ判定シ相
當ト思惟スルニ於テハ之ヲ農商務大臣ニ稟議シ其認可ヲ得ル
ニ於テハ山林局ノ官印ヲ以テ右一切ノ正副書類ニ割印ヲ爲シ
且點檢濟ノ旨ヲ記入シテ一通ハ山林局ニ備置キ又一通ハ其會
社へ下戻スベシ

第六章 株主

第一款 株式金並ニ保証金及ヒ創立費ノ制限

第四十六條 此條例ヲ遵奉スル會社ノ株式金額ハ第五章中各條
ノ手續ヲ經テ山林局長ノ許可ヲ得テ機藝資本豫算金額四分
ノ壹分ノ割合ヲ以テ株式金額ト定ム之ヲ株式ニ分割スルモノ
トス

又此株式金額ノ五分ノ四ヲ以テ保証金トシテ該會社有限中大
藏省ニ預置クモノトス
又此殘壹分ヲ以テ其會社創立願ヨリ開業免狀ヲ受ケタル日迄
ノ諸雜費ニ充テルモノトス

第二款 株金募集法

第四十七條 此條例ヲ遵奉スル會社ハ株金募集(若シ之方ハ樹藝
資本豫算金額ノ許可ヲ得バ公然之ヲ募集スル事ヲ得
但募集方ハ其會社ノ便宜ニ任セ正當ノ方法ヲ以テ公然之ヲ募
集スルモノトス

第三款 株金ノ分割法

第四十八條 此條例ヲ遵奉スル會社ノ株金ハ之ヲ株式ニ分割シ
其會社ノ便宜ニ任セ貳百圓若クハ壹百圓若クハ五十圓等ノ定

ナ以テ一株ト爲スベシ
但一株貳百圓ニ分配シタル會社ノ株式ハ悉皆貳百圓ノ金高タルベシ百圓五十圓ノ株式モ亦之ニ同シ

第四款 株主ノ制限並ニ權利義務

第四十九條 此條例ヲ遵奉スル會社ノ株主タル者ハ各自ノ望ニ任セ幾株ニテモ之ヲ所持スルヲ得然レ其株主ハ外國人ヲ除キ及ヒ內國人ト雖レ農商務省ノ官吏其他ノ官吏レ此會社ノ事務ニ關係アル者ヲ除クノ外內國人ニ限り何人ニ拘ハズ總テ其所持株高相當ノ權利ヲ有シ其會社營業ニ付テノ損益ハ株高ニ應シテ之ヲ負擔スベシ

第五款 株主牒

第五十條 此條例ヲ遵奉スル會社ハ株主牒ヲ製シ左ノ要件ヲ記載スベシ

- 第一 各株主ノ姓名住所族籍職業(若シ之)
- 第二 各株主ノ所持スル株式ノ番號個數
- 第三 入社ノ年月日

第四 退社ノ年月日

第五十一條 此條例ヲ遵奉スル會社ノ創立證書ニ記名スル者ハ其會社ノ株主タルガ故ニ前條ニ規定ノ株主牒ニ各其姓名ヲ記入スベシ且第四十九條ニ規定ノ內國人ハ何人ニテモ以後其會社ノ株主タラント同意シ隨テ其姓名ヲ株主牒ニ記入シタル者モ亦其會社ノ株主タルノ同權利義務ヲ有スルモノトス

第六款 株主ノ退入社ノ届並ニ承認

第五十二條 此條例ヲ遵奉スル會社ハ開業免狀ヲ受ケシ以後株主ノ退社又ハ入社等ノ節ハ其姓名住所族籍職業(若シ之)且其株數並ニ金額共前月分ヲ一纏メニシテ該月ノ初七日迄ニ社長及ヒ督務員二名以上連署シテ本紙並ニ謄本共都合四通宛其管轄地方官廳ヲ經由シテ以テ山林局ヘ届出スベシ

第五十三條 山林局長ハ右届書ヲ領收セハ本紙壹通ハ政府ノ文庫ニ既納シアル創立證書ニ綴込ミ謄本壹通ハ大藏省ヘ廻達シ壹通ハ山林局ニアル該會社創立證書ノ謄本ニ綴込ミ又壹通ハ山林局ノ官印ヲ鈴シ及ヒ主務ノ官名ヲ書シ加印シ且農商務大

臣ノ名ヲ以テ其會社ヘ下附スルモノトス

第七款 株主牒ノ檢閱

第五十四條 此條例ヲ遵奉スル會社ノ株主牒ハ其會社開業宛狀ヲ領受ノ當日ヨリ之ヲ其本社ニ備置タベシ此株主牒ハ營業時間ナレバ何時ニテモ株主等ハ之ヲ檢閱スルヲ得

若シ會社其檢閱ヲ拒ミタルハ株主ハ其趣ヲ書面ヲ以テ其管轄地方官廳ヘ差出シ山林局長ヘノ照會ヲ乞フベシ山林局長ハ右照會ヲ得ルニ於テハ直ニ官吏ヲ派遣シ其本社ヲ檢査セシムルヲアルベシ

然レ該會社ニ於テ新聞紙若クハ其他ノ手續ヲ以テ該停止ノ旨ヲ報知スルニ於テハ一個年中日數三十日ニ過ギザレバ何時ニテモ右檢閱ヲ止停スルヲ得

第八款 株主記入ノ修正

第五十五條 右株主牒ニ故ナク無關係人ノ姓名ヲ記入シ又ハ妄ニ除名セラレ又或ハ退社セシ所以ノ記載ヲ故ナク遷延セラ

レタル等ノ事故アリテ其人ノガ爲メ妨礙ヲ受ケルニ於テハ其事由ノ書面ヲ以テ其管轄地方官廳ヘ差出シ山林局長ヘノ照會ヲ乞フベシ山林局長ハ右照會ヲ得ルニ於テハ直ニ該會社ニ命シテ之ヲ修正セシムベシ

第九款 株式賣買讓與

第五十六條 此條例ヲ遵奉スル會社ノ株式ハ別ニ規定ノ手續ヲ經テ之ヲ賣買讓與スル事ヲ得

但會社ニ於テ賣買讓與ヲ停止セント欲スルハ第五十四條ノ未項檢閱停止ノ報知ノ手續ヲ爲シタルト全シ

第十款 株式賣買讓與ニ於ケル名代人ノ權利

第五十七條 此條例ヲ遵奉スル會社ノ株主死去ノ際名代人ヲ以テ株式ヲ賣買讓與スル等ノ事故アル時ハ此名代人ハ縱ヒ其會社ノ株主ニ非ズト雖モ記名調印等ノ事ニ至テハ猶株主同様ノ權利ヲ有スベシ

然レ此名代人ハ死者存命中ノ委任狀若クハ死後親戚連署調印シタル名代人タルノ保証狀カ若クハ正當ナル後見人ノ委任狀

アルモノニ限ルモノトス

第七章 保証金

第一款 保証金ノ後期上納並ニ其手續

第五十八條 此條例ヲ遵奉スル會社ノ株主タル者ハ開業免狀ヲ受クル前ニ於テ第四十六條ニ規定ノ保証金額悉皆之ヲ大藏省ヘ該社有限中預置クベシ尤モ前納金貳万五千圓ニ足シ其規定ノ額ニ滿タシムルモノトス

第五十九條 右保証金上納方ハ其保証金ヲ以テ日本銀行ヘ預置キ其預証書ヲ以テ大藏省ヘ預置クベシ

但日本銀行ハ右保証金ヲ預リタル趣ヲ書面ニテ各壺通宛ヲ以テ大藏省出納局及ヒ農商務省山林局ヘ届出スベシ

第六十條 大藏省出納局長ハ該會社ヨリ右保証金ノ預証書ヲ受領セバ日本銀行ノ該届書ニ参照シ更ニ問フベキ所ナキ時ハ該預証書ノ請取書ニ大藏大臣ノ記名捺印ヲ得テ以テ其會社ヘ交附スベシ且山林局長ヘ右保証金受領セシ趣ヲ通知スベシ

第六十一條 右保証金ハ此條例ヲ遵奉スル會社營業ノ身元保証

金ナルヲ以テ出納局長ハ大藏大臣ノ命ヲ奉シ該會社有限中正ニ之ヲ預置ク可シ

該保証金ヲ預リ取扱フ所ノ日本銀行ニ對シ時々之ヲ點檢スルノ責アルモノトス

第六十二條 此條例ヲ遵奉スル會社ハ出納局長ノ保証金預証書ヲ請取レバ此預証ノ謄本ヲ以テ創立証書ト共ニ山林局ヘ差出スベシ

第六十三條 山林局長ハ該會社ヨリ保証金悉皆日本銀行ヘ預置キ其預証書ヲ出納局ヘ納メタル趣キノ書面ヲ受領セバ出納局長ノ該通知ト日本銀行ノ届書トニ参照シテ更ニ問フベキ所ナキ并ハ順次諸般ノ手續ニ着手ス可シ

第二款 公債証書ヲ以テ保証金ニ代用

第六十四條 此條例ヲ遵奉スル會社ノ保証金ハ其會社ノ便宜ニ任セ通貨若クハ政府ヨリ發行スル各種ノ新公債証書ノ實價ヲ以テ保証金額ノ數ニ滿タシメ以テ通貨ニ代用スル事ヲ得然レ公債証書ハ實價即チ市中賣買ノ時相場ニシテ出納局長ノ時々

指定スル所ヲ以テ日本銀行へ預置クモノトス然レ右ノ公債証書市中賣買ノ相場低下スル時ハ出納局長ハ更ニ之ヲ其社ニ命シテ其不足ハ猶ホ他ノ公債証書若クハ通貨ヲ納メテ最初規定割合ノ額數ニ滿タシムベシ

第三款 保証金ノ利子

第六十五條 此條例ヲ遵奉スル會社ニ於テ通貨ヲ以テ保証金ニ充テルルハ該會社ト日本銀行ト双方示談ノ上幾分ノ利子ヲ定メ毎年兩度ニ之ヲ請取ルヲ得
右ノ利子又ハ公債証書ノ利息ハ其會社ノ利益金ノ内ヘ加算シテ第百五十六條ノ規定ニ從ヒ積立金若クハ年々株主ヘ配當スルヲ得

第四款 保証金代用ノ公債証書ノ當籤

第六十六條 若シ右公債証書ノ内大藏省ニ於テ施行スル所ノ公債支消ノ抽籤ニ當ル者アレバ該會社ハ其當籤ノ公債實價相當スル他ノ公債証書若クハ通貨ヲ納メテ之ヲ引換スベシ

第五款 公債取扱ノ手数料

第六十七條 此條例ヲ遵奉スル會社ハ公債証書ヲ以テ右保証金ニ充テタルルハ該銀行へ相當ノ手数料ヲ拂渡スモノトス

第六款 保証金増加

第六十八條 此條例ヲ遵奉スル會社ハ第百十四條ノ場合ニ依テ樹藝資本金ヲ増加スルルハ第四十六條ノ規定ニ從ヒ其保証金ノ割合額ニ滿タシムルダケ保証金ヲ増加スルモノトス
然レ此増加ノ保証株金額ハ從前ノ株式額ニ應シ配賦スルカ若クハ更ニ募集スルカハ株主ノ總會ヲ經テ諸般ノ手續ヲ爲シ農商務大臣ノ認可ヲ得テ後子之ヲ執行ス可シ

第七款 保証株金減額

第六十九條 此條例ヲ遵奉スル會社ハ第七十四條ノ末項ノ場合ニ依テ樹藝資本金ヲ減額スルルハ第四十六條ノ規定ニ從ヒ保証金ヲ減額スル場合ハ株主ノ總會ニ附シ株式額ニ割當其株式金額ヲ減少スルカ若クハ抽籤法ヲ以テ株式ノ數ヲ減スルカハ株主總會ニ於テ之ヲ議決シ以テ出願ス可シ
但本條及ヒ前條ノ出願手續ハ創立証書並ニ會社定款更正ノ規

定ニ從ヒ之ヲ履行スルモノトス

第八款 保証金増減ノ許可並ニ通知

第七十條 山林局長ハ此條例ヲ遵奉スル會社ノ保証金額ノ増減等ニ關シタル諸願ニ對シ農商務大臣ノ命ヲ奉シ該會社ヘ認可スルルハ同時ニ其趣ヲ大藏省出納局長ヘ通知スベシ出納局長ハ大藏大臣ニ稟議シテ其旨ヲ日本銀行ヘ相達スルモノトス

第八章 有義會員

第一款 有義會員証券募集法

第七十一條 此條例ヲ遵奉スル會社ノ樹藝資本金ヲ募集スルニ於テハ有義會員タルノ証券ヲ特ニ本章各條ノ規定ニ從ヒ之ヲ發行スル事ヲ得

第二款 有義會員証券料並ニ印紙貼用

七十二條 此條例ヲ遵奉スル會社ノ有義會員ノ証券料ハ金壹圓ト定ム

此壹証券毎ニ壹錢印紙ヲ貼用ス可シ

第三款 有義會員証券發行額ノ制限

第七十三條 此條例ヲ遵奉スル會社ノ有義會員ノ証券發行總計金額ハ樹藝資本豫算金額ニ一倍ヲ加ヘ以テ該証券料ノ定額トス假令ハ樹藝資本金額壹百萬圓ナレバ則該証券料金貳百萬圓トス

第四款 有義會員証券發行ノ期限

第七十四條 此條例ヲ遵奉スル會社ノ有義會員証券賣捌募集方ハ開業免狀ヲ受ケタル日ヨリ向滿五個年間に於テ毎年兩度宛之ヲ十個度ニ發行シ之ヲ募集スルモノトス
右期限内ニ於テ募集シタル實額ノ豫算額ニ不足ヲ生スルルハ即チ樹藝資本金額減少スルガ故ニ其割合ニ三種林ノ事業モ亦減縮スルモノトス
但止ムナキ事故有テ農商務大臣ノ特許ヲ得ルニ於テハ五個年後ト雖モ之ヲ募集スルヲ得

第五款 有義會員証券賣捌手数料

第七十五條 此條例ヲ遵奉スル會社ノ有義會員証券賣捌募集ノ手数料ハ該金額百分ノ五ト定ムベシ
但賣捌方法ハ該會社適宜之ヲ定メ伺出認可ノ上之ヲ執行スル

モノトス

第六款 有義會員証券料使用法

第七十六條 此條例ヲ遵奉スル會社ハ每會賣捌募集シタル有義會員ノ証券料金額ハ之ヲ折半シテ此半額ヲ樹藝資本ニ充テ以テ日本銀行ニ預置キ第四百十七條ノ規定ニ從ヒ之ヲ支出ス可シ殘半額ハ以下ノ各條ノ規定ニ從ヒ抽籤法ヲ以テ有義會員ヘ貸附スルモノトス

第七款 抽籤及ヒ當籤ノ定數

第七十七條 此條例ヲ遵奉スル會社ノ有義會員ヘ貸附抽籤ノ數ハ該証券發行ノ數ト全數トス其內當籤スベキ數ハ千分ノ三ト定ム可シ

第八款 當籤貸附金分配法

第七十八條 每會貸附金ノ總額ハ會社ノ適宜ヲ以テ前條當籤ノ總數ニ分割スルモノトス當籤壹本毎ニ貸附スル金額ハ壹万圓ヨリ多ガラズ壹百圓ヨリ少ナカラザルモノニ割合ヒ當籤ノ總數ニ分配シテ以テ山林局長ノ認可ヲ得テ之ヲ執行スルモノトス

第九款 証券賣出、賣止ノ期間

第七十九條 有義會員証券賣出ハ貸附抽籤法ヲ施行スル當日前滿三個月ノ初メヨリ之ヲ賣出シ抽籤ノ當籤ノ十四日前迄ニ之ヲ賣止メ以テ之ヲ精算シテ其証券料額ト當籤ノ減否トヲ比例シ併セテ之ヲ廣告スルモノトス

第十款 証券料豫算ト全賣捌實額比例ノ廣告并ニ罰金

第八十條 若シ有義會員証券料豫定賣出金額ト該証券賣捌ノ實額トノ比例ニ差違ヲ生シ豫算額ヨリ實額ノ減少スルルハ其減額ニ隨テ抽籤ノ貸附金額モ亦其割合ニ減少シタル旨ヲ各新聞及ヒ其他ノ手續ヲ以テ廣告スベシ且貸附抽籤場ヘモ大書シテ衆人ノ看易キ所ノ數個所ニ揭示スルモノトス若シ右廣告ヲ怠タルルハ一日百圓以上三百圓以下又揭示ヲセザルルハ十圓以上二十圓以下ノ罰金ニ處ス

但該証券料豫算額ヨリ賣上ケ額ノ減スルルハ次回ノ証券額ニ右減額ノ數ヲ増加シ賣出ヨリ得然ル減額ヲ次會ニ増加シタルルハ其増額ノ割合ニ當籤ノ金額モ亦増加スルモノトス

第八十一條 第十一款 抽籤ノ延期並ニ廣告怠慢ノ罰金
 及ヒ其執行開會ノ月日時等ハ該証券ニ附帶セシ有義會員証券
 所有心得定款ヲ確守シテ違背セザルモノトス若シ止ム無キ正
 當ノ事故アリテ其手續ヲ經テ山林局長ノ認可ヲ得ルニ於テハ
 延期スルコトヲ得然レ其延期願ハ該抽籤ノ當日ヨリ十四日前ニ
 於テスベシ十四日以後ハ之ヲ認可セザルモノトス
 但延期ノ認可ヲ得バ其延期ノ事故且延期セシ當日共併セテ廣
 告スルモノトス若シ正當ノ事故無クシテ該廣告ヲ怠タリ又ハ
 認可ヲ得ズシテ延期スルルハ一日金五百圓以上千圓以下ノ罰
 金ニ處ス

第十二款 抽籤ノ立會人

第八十二條 此條例ヲ遵奉スル會社ハ有義會員ヘ貸附金ノ抽籤
 法ヲ執行スルニハ大藏省農商務省該地方廳當該官吏五名以上
 且參場ノ有義會員中該証券多額持參スルモノ拾名ヲ撰ミ抽籤
 場ニ立會ノ上抽籤ヲ執行スルモノトス

右立會人ノ外該証券壹百枚以上持參スル者ニシテ自カラ該場
 ニ立會若クバ該籤ヲ檢閲センコトヲ抽籤着手一時間前ニ於テ之
 ナ請求スル者アルルハ會社ハ五人迄ハ其請求ニ應シ既定ノ立
 會人ト同時ニ檢閲セシムルモノトス都テ立會人等ニ於テ故障
 コレ無ク其檢閲終レバ該抽籤方法ノ公正ナル事ヲ保証スル爲
 メ書面ヲ差出サシム可シ

第十三款 抽籤法

第八十三條 抽籤法ハ有義會員証券ノ數ニ應シ籤札ニ該証券ノ
 同番号ヲ記載スルモノトス
 臨場官吏及ヒ立會人ノ面前ニ於テ籤ト籤簿ト高聲ニ讀合セ更
 ニ問フベキ事ナキルハ該籤札ヲ籤箱ニ納レ右立會人及ヒ參場
 ノ有義會員ノ面前ニ於テ該籤箱ヲ數度回轉シテ抽籤者ヲシテ
 之ヲ抽カシメ籤簿掛ハ抽籤ノ正否ヲ監督シ抽キ舉グル所ノ番
 號ヲ高聲ニ數度讀上ケセシメ此間ニ於テ籤簿掛ハ籤簿ニ書記
 掛ハ掲牌ニ各自該証券ノ番号且當籤ノ番目並ニ該貸金額ヲ記
 シ揭示シ終テ以下順次當籤ノ數ニ滿ル迄前式ノ如ク籤ヲ抽カ

シムルモノトス

三三六

第十四款 抽籤ノ監督並ニ停止罰金

第八十四條 臨場ノ抽籤當該官吏ハ該抽籤ニ於テ始終之ヲ監督スルモノトス若シ過誤失錯アルヲ認ム所ハ直ニ之ヲ正誤セシメ若シ亦其事ノ局騙詐欺ニ出テタルモハ其証據ヲ以テ社長ニ命シ當日ノ抽籤ヲ停止シテ一週間ノ内ニ改抽籤ノ日ヲ定メシメ其旨ヲ該社長ヨリ傳達シテ有義會員ヲ解散セシムベシ有義會員ハ臨場當該官吏ノ命ヲ社長ヨリ傳ヘタル時ハ速ニ解散スルノ義務アルモノトス

右ノ事故ハ各新聞其他ノ手續ヲ以テ廣告スルモノトス若シ廣告ヲ怠タルモノハ一日百圓以上三百圓以下ノ罰金ニ處ス

第十五款 當籤ノ廣告並ニ罰金

第八十五條 此條例ヲ遵奉スル會社ハ當籤ノ番号貸附金額並ニ當籤者ノ住所姓名共三十日間各新聞其他ノ方法ヲ以テ廣告スルモノトス

若シ此廣告ヲ怠タルハ一日五圓以上十五圓以下ノ罰金ニ處ス

第十六款 貸附ノ期間

第八十六條 此條例ヲ遵奉スル會社ハ抽籤ノ翌日ヨリ當籤者ヘ其當籤金額ヲ左ノ各條ニ照準シ貸附スルモノトス但滿壹個年間ニ借請ニ出デザルモノハ自ラ其權利ヲ拋棄シタルモノト看做シ貸附セザルモノトス

第十七款 貸附法

第八十七條 當籤者ヘ貸附金額ハ其當籤分配ノ金額ニ限ルモノトス貸附年限ハ貳十個年間無利子ニシテ最初五個年間据置キ翌年ヨリ毎年兩度宛十五個年賦即チ三十個度ニ之ヲ返納スルモノトス

但抵當品ハ動産不動産ヲ論ゼズ相當ノ抵當品差出スモノトス若シ抵當品之レ無キ者ハ別ニ規定スル所ノ相當ノ割引ヲ以テ貸附スルモノトス

第十八款 有義會員不當籤ノ証券ト通貨交換ノ期限

第八十八條 此條例ヲ遵奉スル會社ノ有義會員ノ証券ハ該証券ノ裏面ニ規定ノ如ク一回ノ抽籤權アルモノニシテ其後會ヨリ

三三七

之ヲ用ヒルヲ得ズ然レ不當籤ノ証券ハ其毎會抽籤ノ當日ヨリ
滿三十個年目ヨリ該會社ニ於テ其期定テ逐テ營業時間ニハ何
時タリト通貨ト交換スルモノトス
但該會社ニ於テ若シ該証券交換定期以後之ヲ拒ムルハ其所有
主ハ訴權アルモノトス

第十九款 有義會員証券讓與賣買

第八十九條 有義會員ノ不當籤証券ノ賣買ハ外國人ヲ除キ及ヒ
內國人ト雖レ此會社ニ關係アル官吏ヲ除キ其他內國人ニ限リ
何人ヲ論ゼズ讓與賣買借金ノ抵當等都テ所有主ノ自由ヲ
ルベシ或ハ株式取引所ニ於テ該証券賣買取引等ハ都テ株式條
例ノ規定ニ從ヒ之ヲ賣買取引スルヲ得
但該証券ヲ授受及ヒ賣買スルニハ双方ノ示談ニ任スルモノトス

第二十款 有義會員証券ニ掲載スベキ條件

第九十條 有義會員証券ノ表裏面ニハ左ニ列記ノ定款ヲ掲載
ス可シ

第一 森林事業ノ目的

第二 有義會員証券料金額

第三 抽籤貸附ヲ執行スル場所及ヒ執行ノ期日

第四 不當籤ノ証券ト通貨ト交換スル旨

第五 此証券ヲ所持スル者ハ必ズ此証券ニ附帶スル有義會員
証券所有心得定款ヲ確守イタスベク旨

第六 証券發行年月日及ヒ賣止メノ期日

第七 該會社ノ社號並ニ証券ノ番號

第八 該會社ノ社長及ヒ會計長ノ記名調印且社號ヲ刻シタル
社印ヲ押捺スル事

社印ヲ押捺スル事

第二十一款 有義會員心得定款

第九十一條 有義會員証券ニハ必ズ左ノ要件ヲ記載シタル有義
會員証券所有主心得定款ヲ該証券壹枚毎ニ之ヲ添附スルモノ
トス

第一 有義會員ハ外國人ヲ除キ及ビ本社ニ關係アル官民ノ外

第二 日本森林會社ノ有義會員証券ヲ所持スル者ハ

內國人ニ限ル旨

日本森林會社ノ有義會員証券ヲ所持スル者ハ

內國人ニ限ル旨

日本森林會社ノ有義會員証券ヲ所持スル者ハ

必ず此心得定款ヲ確守致スベク旨

第三 此定款中ニ持主ノ小劃ヲ設ケ其持主ノ記名調印且
 國 郡市 村町 番地等ヲ記入スベキ空劃ヲ設クル事

第四 此証券ヲ所持スル者ハ來ル明治 年 月 日午
 前八時迄ニ 國 郡市 村町 番地貸附抽籤會場へ持
 參スベキ旨然レ該証券十枚以上持參スル者ニアラザレバ該
 抽籤場へ參場スルヲ得ザル旨

第五 証券十枚以下所持ノ者ハ該証券賣捌人若クハ十枚以上
 持參スル者ニ依托スルカ若クハ拾枚以下所持スル者數人組
 合十枚ニ滿レバ其内一人ハ參場スルヲ得ル旨

第六 十枚以下持參スル者ト雖モ十枚以上所持スル者ニシテ
 若シ參場セザル者多キハ會場ノ都合ヲ計リ午前九時ヨリ
 參場ヲ許ルストアルベキ旨

第七 該抽籤ノ翌日ヨリ日數三十日間各新聞紙ヲ以テ當籤ノ
 番號貸附金額並ニ當籤者ノ住所姓名共廣告シ且本社ヨリ書
 留郵便ヲ以テ參場セザル當籤者へ宛報告スル旨

第八 証券ノ番號第 一 番ヨリ第 一 番迄此抽籤ノ數即チ該
 証券ノ數ト全數ニシテ該金額ヲ掲クルト

第九 貸附當籤ノ數且此總金額 万 千圓

第十 右當籤總數ノ内譯當籤壹本毎ニ分配セシ金額ヲ詳明ニ
 列記スル事

第十一 當籤者へ無利子貸附年限且抵當品ヲ差出ベキト若シ
 抵當品無キ者へハ相當ノ割引ヲ以テ貸附方法等ノ事

第十二 該會社ノ社號並ニ証券ノ番號ト此定款ノ番號ト全數
 ノ番號ヲ記入スル事

第十三 該會社ノ社長及ヒ會計長ノ記名調印

第十四 右十三項ノ外有義會員証券ニ關スル必要ノ件々
 第二十二款 有義會員証券製造

第九十二條 此條例ヲ遵奉シテ發行スル所ノ有義會員証券ハ諸
 般ノ手續ヲ經テ農商務大臣ヨリ許可ヲ得タル樹藝資本豫算金
 額ニ一倍ヲ加ヘタル該証券ノ枚數ヲ以テ別ニ規定ノ手續ヲ經
 テ大藏省印刷局へ該証券製造方ヲ願出スベシ

第九十三條 印刷局長ハ前條証券製造方ノ出願書ヲ受領セバ諸般ノ手續ヲ經タルヤ否ヤヲ檢按シ更ニ問フベキ所無キ片ハ大藏大臣ニ稟議シ其命ヲ奉シ該製造ノ事務ヲ董轄シ極メテ其紙質ノ堅牢ト彩紋ノ精緻ヲ要シ深ク贋摸ノ弊ヲ豫防スルノ術ヲ盡シテ以テ之ニ從事ス可シ

但右有義會員ノ証券製造ノ入費ハ其會社ヨリ現費ヲ以テ印刷局ヘ納ムベシ

第九章 保護林大區

第一款 三種林區分

第九十四條 此條例ヲ遵奉スル會社ノ保護林大區ハ第一條ノ規定ニ依リ禁伐林公用林營業林等ニ區分シタル三種林ノ類目細別ヲ左ノ各條中ニ列記ス

第二款 禁伐林

第九十五條 禁伐林ハ官民有ノ林地ヲ論ゼズ左ノ件々ノ如キ公益ニ關シ權要ノ地ニ適樹ヲ栽植シ若クハ播種シ若クハ挿挿或ハ既ニ樹林アレバ共ニ之ヲ禁伐林トシテ該社有限中之ヲ保護

スルモノトス

第一 水源涵養ノ爲メ

第二 一等國道ノ並樹及ヒ都テ衛生保護ノ爲メ

第三 諸道橋梁鐵道及ヒ其他ノ交通線ヲ防禦スル爲メ

第四 山嶺山腹山間谿谷ノ土砂扞止又ハ洞坑急流及ヒ細砂流

離轉移等ヲ防禦スル爲メ

第五 暴風雨及ヒ轉落スル雪塊巖石等ヲ扞止スル爲メ

第六 招魚及ヒ航海ノ目標等ノ爲メ

第七 河水急瀾ノ衝鬪侵蝕ニ對シ岸土ヲ扞止スル爲メ

第八 海水ノ衝鬪侵蝕ニ對シ沙丘及ヒ海岸ヲ保護スル爲メ

第九 右各項ノ外都テ國土保安ニ障礙ヲ醸スカ如キ權要ノ場所

第九十六條 山林局長ハ右各項中ニ於テ山林局所轄外ノ事項ハ其主務ノ官省ト合議ヲ遂ケ緩急相謀リ細則ヲ設ケ着手ノ順次ヲ立テ之ヲ其會社ヘ命スルモノトス

第三款 民有禁伐林ノ制限

第九十七條 民有林地ニ以テ此條例ヲ遵奉スル會社ト雖モ第九

十五條ニ各項規定ノ公益ニ關スル禁伐林ニ屬スルモノハ都テ該條ノ規定ヲ遵守スルモノトス故ニ滿期若クハ事故アリテ解社後ト雖用之ヲ民有禁伐林ト稱シ之ヲ官簿ニ記入シテ敢テ之ヲ伐採スルヲ許サズ

但第九十八條ノ場合ハ此限りニアラズ

第四款 禁伐林伐採ノ特許

第九十八條 農商務大臣ハ第九十五條第一項水源涵養ノ禁伐林ニ接近スル公用林若クハ營業林ノ伐採期十五個年以前ニアルモノニシテ該兩林ヨリ數多ノ水源ヲ増發シ該禁伐林ヲ伐採スルモ水源缺乏ノ憂ナク且他ニ障礙無シト認定スルキハ該禁伐林ニ限り其全林若クハ其幾分ヲ伐採セシムルモノ特許權アルベシ該林伐採跡地ハ必ず滿二個年間に適樹ヲ栽植シ若クハ播種シ若クハ摺挿セシムルモノトス

第五款 臨時禁伐林ノ伐採制限

第九十九條 農商務大臣ハ第九十五條第二項中壹等國道ノ並樹又ハ全條第六項中單ニ航海ノ目標林等ハ臨時海軍々艦ノ用材

或ハ事變ニ際シテハ該並樹ヲ間撰伐若クハ目標樹ハ之ニ代用ノ目標ヲ設立シテ且此旨公告ノ後之ヲ伐採セシムル事アルベシ

第六款 公用林

第一百條 公用林ハ海軍々艦ノ用材ヲ主トシ及ヒ砲臺其他軍用建築ニ專用スルモノトス

第一百一條 山林局長ハ凡ソ前條需用材ノ樹種ハ其主務ノ官省局ハ照會ノ上各樹種ノ需用額ニ應シ其幾分ノ有餘ヲ加ヘ其氣候土質乾濕等ヲ撰定シ及ヒ運搬ノ便ヲ謀リ其一大林区中ノ禁伐林地ヲ除キ其殘林地(官有)反別額十分一ノ地ニ於テ適樹ヲ栽植シ若クハ摺挿セシムルモノトス
但山林局長ハ公用林ニ必要ナル細則ヲ設ケ着手ノ順次ヲ立テ之ヲ其會社ヘ命スルモノトス

第七款 營業林

第一百二條 營業林ハ其會社保護林大區域内ニ於テ禁伐林公用林等ノ林地ヲ除キ其餘ハ都テ營業林トシテ該地ニ適樹ヲ栽植シ若クハ良種ヲ播種シ若クハ良種ヲ播種シ若クハ天然自生ノ稚木

ヲ養護シテ凡ソ各樹種毎ニ伐採期ヲ豫定シ漸次輪伐間伐若クハ撰伐スルモノトス

第八款 副産ノ樹林

第三百三條 營業林區ニ於テ良樹ノ喬林トナルベキ適地有リト雖
ニ於テハ宜ク注意ヲ加ヘ薪炭若クハ副産物譬ヘバ樹皮樹液樹
實樹根其他總テ拾別運搬ノ便ヲ要セズ輕便ニ運搬シ易キ最モ
利益多キ副産ノ生スベキ樹種ヲ撰ミ栽植摺挿播種等ノ宜キニ
從フモノトス

但右副産樹ノ栽植摺挿播種等ノ消費金ハ樹藝資本豫算中ニ算
入スルヲ得ルト雖モ其副産物製造費ノ如キハ右豫算中へ算入
スルヲ許サズ

第九款 三種林ニ資本分配法

第四百四條 一大林區域ノ三種林ノ樹藝資本分配法ハ三種林ノ實
地ニ就キ各其地種ノ廣狹且樹種ノ異ナルニ因テハ一定ノ資本
區分割當等ハ固ヨリ確定シ難シト雖モ禁伐林着手ノ緩急ヲ謀

リ若クハ營業林ノ栽植摺挿播種等ニ於テ其事業ノ着手ヲ早晚
シ若クハ伸縮シテ凡ソ左ノ割合ニ照據スルモノトス

- 第一 樹藝資本豫算金額十分ノ四ヲ以テ禁伐林ノ經費ニ充テ
- 第二 全十分ノ一ヲ以テ公用林ノ經費ニ充テ
- 第三 全十分ノ五ヲ以テ營業林ノ經費ニ充テ

第十款 三種林栽植ノ豫定期間

第四百五條 此條例ヲ遵奉スル會社ノ森林事業着手ハ有義會員証
券賣捌ノ都合モ之アリト雖モ三種林共開業免狀ヲ受タル日ヨ
リ凡ソ向七個年間ニ其地位氣候土質ニ從ヒ其難易緩急利害等
ヲ謀リ以テ右年數間ニ於テ悉ク適樹ヲ栽植シ若クハ良穗ヲ摺
挿シ若クハ良種ヲ播種シ或ハ天然自生ノ叢生稚木ヲ養護シテ
後又凡ソ七個年間ニ矮樹良林ノ相ヲ發表セシムル事ヲ期スベシ
但天災地變ニ遭遇シ該事業上ニ非常ノ災害ヲ被ムルハ此限
ニ非ス

第十一款 苗圃ノ地位

第四百六條 此條例ヲ遵奉スル會社ノ苗圃ハ成ルベク移植スベキ

地ノ近傍ニ於テ斜傾ノ少ナキ平坦ノ地ニシテ大風ニ對シテ障
屏アリテ霜雪ノ恐レ少ナキ地且灌溉ニ供スベキ水アル所ヲ撰
ミ之ヲ設置スベシ

但苗圃個所ノ數ハ其會社ノ適宜之ヲ定メ認可ヲ受ルモノトス

第十二款 地所買入

第七條 此條例ヲ遵奉スル會社ノ保護林區外ニ於テ苗圃ニ供
スルタメ其他所要ニ付樹藝資本金ノ内ヲ以テ民有地ヲ買入タ
ルモノハ直ニ地所組替ノ規則ニ從ヒ諸般ノ手續ヲ爲シ官有地
ニ組替置キ營業滿期若クハ事故アリテ官有地奉還ノ際共ニ之
ヲ奉還スルモノトス

但該會社ノ樹藝資本ニ關セザル金ヲ以テ買入タルモノカ又ハ
樹藝資本ノ内ヨリ一時繰替買入置キ追テ其會社ノ利益金ヨリ
之ヲ返金スルモノハ此限リニアラズ然レ右繰替金ニハ必ズ年
八分ノ利子ヲ附シ精算スルモノトス

第十三款 官有森林保護方ノ特務

第八條 此條例ヲ遵奉スル會社ハ右三種保護林大區域外ニ於

テ特ニ農商務大臣ノ命令ニ從ヒ官有森林保護方ノ義務アリ其
務方ノ手續等ハ時ニ農商務大臣ノ考按ニ依リ其筋ヨリ命令ス
ル所ノ規定ヲ奉シ之ニ從事スルモノトス

第十四款 境界樹並ニ記標

第九條 此條例ヲ遵奉スル會社ハ各林種毎ニ境界樹若クハ境
界ノ記標ヲ建テ其區劃ヲ判然ナラシムベシ

第十五款 森林防火線

第十條 此條例ヲ遵奉スル會社ノ保護林大區域中ニ於テ緊要
ノ個所ニ防火線ノ土堤溝渠等ヲ設置シ或ハ防火線ノアリテ既
ニ荒廢ニ属スルモノハ之ヲ修治スルモノトス

第十六款 樹藝ノ根據

第十一條 此條例ヲ遵奉スル會社ニ於テ第五章各條ノ規定ニ
從ヒ樹藝施行スベキノ調査並ニ雛形等ニ對シ其認可セラレタ
ルモノト其他命令(若シ之)等ヲ備置キ之ヲ根據トシテ順次其樹
藝ニ從事スルモノトス

第十七款 定例特派ノ監督

第一百十二條 山林局長ハ既ニ會社へ承認許可セシ件々又ハ特ニ命令セシ事項其他該會社一切ノ事務ヲ監督スル爲メ副官ヲシテ定例特派ノ二種ニ分チ時々派遣セシメテ之ヲ監督セシムルモノトス

但監督ノ職務細則ハ農商務大臣之ヲ定ム

第十八款 會社ノ責任

第一百十三條 此條例ヲ遵奉スル會社ハ前條監督官吏ノ正當ナル責ニ任スルモノトス

第十九款 樹藝豫定ノ變換並ニ資本ノ増減

第一百十四條 此條例ヲ遵奉スル會社開業以來三年間ニ於テ樹藝資本豫算額ト實地施行セシ事業ノ實費金額ト比較シテ實費ノ豫算ニ超過スルニ至リ將來ノ事業ニ於テ右殘額資本金ヲ以テ該支給方ニ不足ヲ生シ全ク見込違ニシテ最前事業豫定ノ目的ヲ達スル能ハザルト認定スルカ若クバ豫定ノ規模ヲ一層盛大ニシテ公益ヲ更張セント謀ルルハ其事由ヲ詳細書面ヲ以テ最前ノ樹藝施行調査法ニ照準シ諸般ノ手續ヲ經テ山林局へ出願

スベシ

又右ニ反シテ豫算ノ實費ニ超過シテ餘有チ生スルハ之ヲ非常ノ豫備中ニ組入スルカ若クバ事業ヲ一層盛大ニ更張スルカハ株主ノ總會ヲ經テ同出スベシ

但右資本増加ノ出願ハ第七十四條規定ノ期間ニ限ルモノトス

第二十款 前條ノ審査並ニ許否

第一百十五條 山林局長ハ右願書若クバ伺書ヲ受領セバ豫算ノ實費ニ於ケル餘有ノ伺ニ對シ營業林ニ關スル事項ハ該會社ノ伺

ニ於テ別ニ問フベキナキハ許可スベシ

又資本増加ノ願書ニ對シテハ最前調査ノ手續ヲシテ一層精密ニ審査ヲ遂ケ相當ト認定スルハ諸般ノ手續ヲ經テ農商務大臣ニ稟議シテ有義會員証券増加ヲ許可スベシ

但第七十四條ニ規定ノ期限ヨリ經過スルハ認可スベカラズ

第二十一款 伐木願並ニ許否ノ期限

第一百十六條 此條例ヲ遵奉スル會社ノ伐採ハ既ニ豫定スル所ノ伐採期限ノ前年九月一日迄ニ伐木見積リ調査ヲ爲シ以テ山林

局へ願出スベシ

第百十七條 山林局長ハ右願書ニ對シ相當ノ調査ヲ遂ケ管理上
差支ヲ生スル無ク且凡ソ豫定ノ如ク成長シ樹藝養護ノ法則ニ
矛盾セザル限リハ其會社ノ願フ所ニ應シ許可スルモノトス
但山林局長ハ此伐木見積リノ調査ヲ遅クモ全年十一月一日迄
ニ確定シ許否スルモノトス

第二十二款 伐採並ニ伐跡播植等ノ不一決

第百十八條 豫定ノ伐採期ニ至ルモノト雖モ其伐採ノ延否ニ由
テ利害得失ノ事項ニ關シ若シ社長ト樹藝長ノ所見一致セザル
并及ビ評議一決セザルハ各自其所見ノ理由書ヲ以テ山林局
長ノ裁斷ヲ仰キ之ヲ決定スベシ

但決定後ハ前二個條ノ手續ニ照準シ更ニ山林局長ノ許可ヲ得
テ之ヲ執行スルモノトス

第百十九條 伐木跡他へ栽植、摺挿、播種、等ノ樹種ニ於テモ亦前條
ノ如ク各自其所見ヲ異ニシテ一決セザルハ前條ト同様ノ手
續ヲ履行シテ山林局長ノ裁斷ヲ仰グベシ

但伐木跡地播植ノ不一決ヲ名トシテ第百二十三條ニ規定ノ期
限ヲ經過スルヲ許サズ

第二十三款 豫定期限未至ノ伐採

第百二十條 豫定ノ伐採期限未ダ至ラズト雖モ該樹既ニ豫定見
込外ニ成長シテ之ヲ伐採スルモ他ニ障碍ヲ生スルナク且之ヲ
伐採スルノ必要ナリト認定スルハ其事故ヲ記載シテ定例伐
採願ノ手續ニ照準シ出願シ認可ヲ得テ之ヲ執行スル者トス

第二十四款 調書ニ記不載ノ伐採

第百二十一條 伐木見積リ調ニ記載セザルモノヲ伐採スルハ唯
ダ萬止ムヲ得ザル危急ノ場合並ニ其區域監督ノ當該官吏承認
ノ上社長ヨリ請願シテ山林局長ノ允可ヲ得タルモノニ於テ之
ヲ執行スルヲ得

右ノ如キ非常ノ場合ニ於テ伐採セシモノハ明細ニ記録シ明年
ノ通例収獲ニ加算スベシ

第二十五款 風雪損木

第百二十三條 三種林大區域ニ於テ風雪折レ風倒レ等アレバ直

ニ各林ノ區分ニ從ヒ明細ニ山林局へ届出スベシ
山林局長ハ屬吏ヲシテ之ヲ點檢セシメ別ニ問フベキ所ナキ時
ハ禁伐林或ハ公用林ニ屬スルモノハ公賣處分ニ附シ其代價金
ハ該會社ヨリ其事故ヲ記シ上納セシムベシ
又營業林ハ前條ノ非常伐採木ト同様ニ明年ノ通例伐採高ニ加
算スベシ

第二十六款 伐跡播植期限並ニ經過ノ罰金

第二百二十三條 此條例ヲ遵奉スル會社ハ伐木跡地へハ必ず滿二
個年間ニ於テ適樹ヲ栽植、播種、等樹藝ノ道ヲ盡クスモノトス
若シ正當ノ事故ナクシテ右期限ヲ經過スル片ハ該地反別登町
歩毎ニ五十圓以上百圓以下ノ罰金ニ處ス
但此伐木跡地ニ栽植、播種、等ノ方法見積リ調べハ第一百十六
條ノ規定期間ト同時ニ調査シ出願スルモノトス

第二十七款 不認可濫伐ノ處置

第二百二十四條 此條例ヲ遵奉スル會社ハ山林局長ノ認可ヲ得ズ
シテ濫リニ伐採スルモノハ其伐採ノ木材山元代價ノ十倍ヲ計

ヘタル金額ノ罰金ニ處シ伐木跡地ノ播植方ハ山林局長ノ考按
ニヨリ其命スル所ニ從フノ責アルモノトス
該會社ノ濫伐再犯ハ農商務大臣ノ考按ニヨリ鎖店ヲ命スル
アルベシ盜伐ハ國法ニ從テ論ス

第二十八款 副産物

第二百二十五條 此條例ヲ遵奉スル會社ハ禁伐林、公用林、營業林ノ
別ヲ論セズ該地ヨリ生スル副産物ハ都テ其會社ノ所得トス然
レ主産ニ障碍ヲ生スル事項ハ之ヲ許サズ
但第二百三條ノ旨ニ從ヒ營業林區域ニ於テ最初ヨリ副産ヲ目的
トシテ樹藝ヲ施行セシモノハ此限リニ非ラズ

第二十九款 副産物採取方

第二百二十六條 此條例ヲ遵奉スル會社ハ三種林ヨリ生スル副産
物ハ各其品種ノ區別ヲ立テ其採取方法及ヒ最初ヨリ副産物ヲ
目的トシタル採取並ニ製造方法細則等ヲ設ケ山林局長ノ認可
ヲ得テ之ヲ執行スルモノトス

第三十款 副産物製造ノ繰替資金

第二百二十七條 副産物採取及ヒ該製造等ノ費金ハ素ヨリ樹藝資
 本金中ヨリ之ヲ支給スルノ規定ニ之レナシト雖モ其會社ノ負
 擔セシ森林事業ノ目的ヲ達スル資補トナル可キ見込アル副産
 物ノ製造資金ニ限リ其會社ノ主眼タル樹藝ノ緩急ヲ謀リ該資
 本金額百分ノ五迄ヲ繰替副産物製造資金ニ使用セシムルヲ
 得ルベシ
 右使用金償却スル爲メ該百分ノ五ヲ使用セシ資金ヨリ生スル
 年々ノ收穫ノ純益金ヨリ還償シ永クモ七年間ニ必ス原額ニ復
 スルモノトス

第三十條 火災豫防

第二百二十八條 火災豫防ハ其森林區域内ニ於テ製炭若クハ他ノ
 副産物製造ノ爲メ及ヒ其境外凡ソ六十間計ノ間ニ於テ豫メ火
 災ヲ防禦スベキ諸要件ヲ設備シ且其區域巡邏ノ山林巡查ノ許
 諾ヲ得タル後ニアラザレバ燃火ヲ許サズ然モ森林監督官吏山
 林巡查及ヒ該會社ノ諸役員等ハ其巡回區内樹藝者ハ其樹藝
 區内樵夫ハ其伐木區内ニ於テ各自ノ食物ヲ煮烹スル等ニ付テ

ハ其會社ノ特ニ火ヲ禁セサル場所ニ於テ火災豫防ノ諸要件ヲ
 設タル後チ燃火ヲ得ベシ
 右ノ規定ニ從ヒ火ヲ燃キシ者ハ其地ヲ去ル前必ズ其火ヲ能ク
 消滅シテ後チ去ルモノトス
 但甚ダ乾燥セシ時ニ於テハ其筋ヨリ繰テ燃火ヲ禁スルコトアル
 ベシ

第三十二條 森林放火

第二百二十九條 森林ノ放火ハ左ノ各項規定ノ場合ニ限リ其森林
 ニ放火スルヲ許可スルコトアルベシ然モ放火前必ズ該林ノ周圍
 六十間以上ヲ伐採シ風日清和ノ時ヲ候シ消防人夫ヲ四邊ニ配
 置シテ火勢ノ外逸ニ備ヘ然ル後チ放火スルモノトス
 第一 全林或ハ其幾分ニ虫害ヲ被ムリ勢救フ可カラザル片
 第二 全林或ハ其幾分ニ疾病ニ罹リ勢醫ス可カラザル片
 第三 林地ニ荆棘叢生シテ葎除スル能ハサル片或ハ林地粘膠
 濕潤ニシテ長樹ノ生セザル土地

第三十三條 火災消防

第三百三十條 凡ソ何人ヲ諭セズ森林及ヒ其近傍ニ失火アルヲ見ル者ハ時宜ノ方法ヲ以テ之ヲ打消スベシ森林ニ失火アルヲ見或ハ之ヲ聞クト雖モ之ヲ消シ得ザル者ハ其最近ノ村民ニ之ヲ報スベシ其村民ハ直ニ村長若クハ其會社若クハ其會社ノ出張所若クハ山林巡查若クハ監守人等ニ之ヲ報シ又警察署郡役所等ニ其事情ヲ告ケザルベカラズ

第三百三十一條 失火ノ報ヲ得ルモハ會社ハ勿論其地ノ郡長及ヒ警部山林巡查村長等ハ直ニ失火アル森林近傍ノ人民ヲ呼集シテ消防ス可シ

但呼集ノ人民ハ鐵火杖斧ノ如キ要具ヲ携ヘテ直ニ火災場ニ驅附シベシ

第三百三十二條 消防ノ指揮ハ其臨場最高等ノ官吏之ニ任ス若シ不在ナレバ社長社長不在ナレバ督務員督務員不在ナレバ樹藝長等ニ於テ官吏ノ資格ヲ以テ指揮官ニ任スルモノトス

火災消防ニ關スル事件ニ付テハ其消防ニ從事スル人民ハ總テ指揮官ノ指圖ニ從フモノトス

但消防人ハ其給料又ハ報酬ヲ要求スルヲ得ズ然モ該會社ハ其場合ニヨリテ辨當ヲ仕出スルノ義務アルモノトス

第三百三十三條 該會社ハ火災消滅後ト雖モ未ダ全滅セザルモハ該被害ノ跡地ハ幾日間カ全滅スル迄其會社ノ人員若クハ最寄人民ヲ雇入監守セシムベシ

第三十四款 虫害驅除

第三百三十四條 虫害及ヒ虫ノ繁殖ヲ防禦若クハ驅除スルニ於テハ其會社ハ山林監督官吏ノ指揮ニ從テ其事ニ協力スベシ

第三十五款 虫害ニ關スル責任

第三百三十五條 虫害ノ防禦若クハ之ヲ驅除スル爲メ當該官吏ヨリ指定スル諸件ハ被害林ノ會社並ニ其接近林ノ會社或ハ良林主(若シ之ハ)不服ヲ訴フルナク直ニ其防禦若クハ驅除ニ協力スベシ然モ若シ該官吏ヨリ被害林ノ全部又ハ其接近林幾部ノ薪伐若クハ放火ヲ命スルモハ格別ナリトス其場合ニ於テ不服ナル者ハ農商務大臣ニ上訴スルヲ得此上訴ハ確定裁判タルモノトス

第三百三十六條 農商務大臣ノ確定裁判ヲ受ケタル被害林ノ會社

或ハ接近ノ林主(若シ之)ニ於テ若シ時ヲ限リテ命ゼラレタル事
務ヲ其期限内ニ施爲セザルハ山林局長ノ決斷ニ依テ之ヲ施
爲シ其消費金ヲ該會社若クハ接近林主(若シ之)其他都テ該林ニ
關係アル者ヘ其被害ノ大小ニ應シ割賦ス可シ

第三百三十七條 各林主(森林會社ハ一)ニ於テ前條虫害防禦若クハ
驅除ノ消費金割賦ニ對シテ不服ナルモノハ農商務大臣ニ上訴
スルヲ得其裁判ニ不服ナルハ行政裁判所ヘ起訴スルヲ得

第十章 主産及ヒ副産物ノ販賣

第一款 木材各所ニ積置員數并ニ販賣屆期限

第三百三十八條 此條例ヲ遵奉スル會社ニ於テ年々伐採セシ營業
林ヨリ出ヌ所ノ良材ハ都テ元採ヨリ賣却ニ至ルマテ左ノ規定
ニ從ヒ每三個月分チ一纏ニシテ其一二三ノ分ハ四月十五日其
四五六ノ分ハ七月十五日其七八九ノ分ハ十月十五日其十一
十二ノ分ハ翌年一月十五日各右期限迄郵便遞送ノ日數ヲ除ク
山林局ヘ届出スベシ

第一 丸太材木ノ木種ニ從ヒ及ヒ以下ニ掲クル所ノ各個所毎

ニ積置或ハ運搬中ノ木材員數ノ區別ヲ立テ其本數、長、末口、元
口、並ニ尺、寸、等ヲ明細ニ記載スル事

第二 元伐ノ林地ニ之レアル木材ノ員數

第三 元伐ノ地ヨリ甲乙丙以下各所ノ渡場ニ積置シタル木材
員數

第四 谷出中ノ木材員數

第五 川下ケ中ノ木材員數若クハ陸路運搬中ノ員數

第六 本社若クハ支社若クハ出張所其他便宜ノ場所ニ積置セ
ル木材ノ員數

第七 當時各地方ヘ向ケ積載輸送中若クハ某地ニ荷揚ゲセル
木材ノ員數

第八 既ニ販賣セシ木材ノ員數並ニ代價

第九 角物、平物、末口物、板子、等ニ製作シテ以上ニ列記スル所ノ
場所及ヒ其他便宜ノ場所ニ積置或ハ運搬中ノ木材等ノ間數、
長、幅、厚、才、等ヲ詳細ニ記載スル事

第十 前項ノ木材既ニ販賣セシ品種ノ員數及ヒ諸入費並ニ代價

第十一 凡ソ既ニ木材賣渡約定シテ未渡木材(若ラシ之)ノ員數並ニ代價

第十二 凡ソ木材運搬中ニ於テ環繞損木(若ラシ之)ノ員數 第三款 薪材積置並ニ販賣屆期限

第三百三十九條 此條例ヲ遵奉スル會社ニ於テ年々伐採セシ營業林ヨリ出ス所ノ薪材ハ都テ元伐ヨリ積置箇所ノ員數並ニ賣却ニ至ル迄左ノ規定ニ從ヒ每一個月分ホ一總ニシテ翌月十五日迄(郵便遞送ノ日數ヲ除ク)ニ山林局ヘ届出ス可シ

第一 元伐ノ林地ニ積置之レアル薪材ノ棚數或ハ束數

第二 薪材乾木中ノ場所並ニ積置員數

第三 全海陸輸送中ノ員數

但海陸ノ區別ヲ立ツルコト

第四 全販賣セシ員數及ヒ諸入費並ニ代價

但工場製作所等ヘ賣込ミノ員數ト通常日用ノ爲ニ賣込タル員數トノ區別ヲ立テル事

第三款 炭材及ヒ製炭積置並ニ販賣屆期限

第四百十條 此條例ヲ遵奉スル會社ニ於テ營業林ヨリ出ス所ノ炭用材ノ員數並ニ該製炭ノ俵數量目及ヒ各個所ニ積置ノ員數或ハ運搬中ノ員數或ハ既ニ之ヲ販賣セシ員數及ヒ諸入費並ニ代價等每一個月分ホ一總ニ其翌月十五日迄(郵便遞送ノ日數ヲ除キ)ニ山林局ヘ届出ス可シ

第四款 副産物ノ員數並ニ販賣屆期限

第四百十一條 此條例ヲ遵奉スル會社ノ副産物ハ第二百二十六條ノ規定ニ從ヒ別ニ該品物ノ採取並ニ製造等ノ方法細則ヲ設ケ山林局長ノ認可ヲ得テ之ヲ執行スルモノナリト雖モ其採取品目員數等製炭品ノ員數及ヒ諸入費且販賣代價等ニ至ル迄每一個月分ホ一總ニ翌月十五日迄(郵便遞送ノ日數ヲ除キ)ニ山林局ヘ届出ルモノトス

第十一章 山林巡查及ヒ狙撃隊

第一款 山林巡查

第四百十二條 農商務大臣ハ此條例ヲ遵奉スル會社ノ保護林大區域内ニ特ニ山林巡查ヲ置キ該地ノ樹林ヲ監守保護セシムル

モノトス

右山林巡查ハ陸軍解隊兵員中ノ志願者ニ限ル者トス

又戰時ハ山林巡查ヲシテ狙撃隊ニ編制スルモノトス

又山林巡查ハ戰時ノ外平常狙撃隊ノ編制法ニ從フモノトス

第二款 山林巡查及ヒ狙撃隊ノ職務章程

第四百十三條 山林巡查ノ職務章程細則及ヒ軍務規律等ハ山林

ニ關スル職務章程細則ハ農商務大臣之ヲ定メ

又戰時狙撃隊ニ編制スル軍務規律ハ陸軍大臣ノ上奏ニ依テ之

ヲ定ム可シ

第三款 山林巡查人員ノ制限

第四百十四條 此條例ヲ遵奉スル會社ノ保護林大區域内ニ山林

巡查ヲ配置スル人員ハ山野峻峻平斜其巡回ノ難易ニ據テ増減

アリト雖モ林地反別壹万町步毎ニ十人以上三十人以下ノ人員

ヲ置クモノトス

第四款 山林巡查俸給ノ支給法

第四百十五條 山林巡查ノ給料ハ國庫ヨリ六分該會社ヨリ四分

各之ヲ支給スルモノトス

第五款 山林巡查ノ増員

第四百十六條 此條例ヲ遵奉スル會社ノ便宜ニ依リ反別壹万町

步三十人ノ割合以上ニ増員ヲ請願スルモハ之ヲ許可スルモノ

トス

増員ノ給料ハ其會社ヨリ悉皆之ヲ支給スルモノトス

第十二章 會計

第一款 會計分掌

第四百十七條 此條例ヲ遵奉スル會社ノ會計ハ有義會員証券料

總計ノ半額ヲ以テ樹藝資本ト爲シタル此金額ハ第四百四條ニ規

定ノ割合ニ從ヒ區分ヲ立テ都テ之ヲ日本銀行ニ預置キ此内禁

伐林公用林ニ屬スル樹藝資本ハ山林局長營業林ニ屬スル該

資本金ハ其會社等ニ於テ各自之ヲ分掌シテ別ニ規定スル所ニ

從ヒ該金出納事務ヲ統括管理スルモノトス

第二款 禁伐林公用林ニ關スル會計出納

第四百十八條 山林局長ハ禁伐林公用林等ノ樹藝着手ノ順次ヲ

計リ該資本預金ヲ定期當坐ノ二種ニ分チ之ヲ日本銀行ニ預置キ別ニ規定スル所ニ照據シ之ヲ統括管理出納セシムルモノトス但定期預ノ利子定メハ山林局長ト該銀行トノ示談ニ依ルモノトス

第四百十九條 山林局長ハ右利子ヲ利中生利法ヲ以テ之ヲ積立テ公用林伐採跡地栽植消費或ハ禁伐林公用林等ニ於テ萬一非常災害ニ遭遇セシキノ豫備金ニ充テ置クベシ

第二百五十條 山林局長ハ既ニ該會社ヘ命スル所ノ禁伐林公用林等ノ樹藝着手ノ順次ニ從ヒ該消費金半季分ノ豫算ヲ以テ別ニ規定スル所ニ照據シ之ヲ該會社ヘ下付スルモノトス

第百五十一條 此條例ヲ遵奉スル會社ハ前條樹藝資本豫算金ヲ受領セバ該事業ノ消費ニ支給シ其一廉ノ支給毎ニ明細支拂簿ニ記載シ該豫算金ト事業實費ノ比例ヲ立テ精算書ヲ作り壹個年兩度宛即チ七月十五日翌年一月十五日迄(郵便遞送ノ日數ヲ除キ)三届出スベシ

第百五十二條 此條例ヲ遵奉スル會社ハ右豫算金額ヲ遣ヒ込マザル様ニ注意スベシ萬一豫算見込違ヒアルキカ若クハ樹藝事

業ノ都合ニ依リ止ムヲ得ザル場合ニ於テハ必ズ其趣書面ヲ以テ山林局長ヘ伺出テ認可若クハ其指揮ニ依テ從事スルモノトス

第三款 營業林ニ關スル會計出納

第百五十三條 此條例ヲ遵奉スル會社ハ營業林樹藝着手ノ順次ヲ計リ該資本預金ヲ定期當坐ノ二種ニ分チ之ヲ日本銀行ニ預置キ別ニ規定スル所ニ照據シ諸般ノ手續ヲ經テ之ヲ出納スルモノトス

但定期預ノ利子定メハ其會社ト該銀行トノ示談ニ依ルモノトス

第四款 準備金ノ方法

第百五十四條 此條例ヲ遵奉スル會社ノ有義會員貸附金ハ第八十七條ノ規定ニ從ヒ貸附セシ金額ハ即チ五個年据置キ其翌年ヨリ十五個年間毎年六月二十日十二月二十日迄ニ取立テタル此返納取立金一回分チ一纏メ利中生利法ヲ以テ日本銀行ト示談ノ上有義會員証券交換期限マデ該銀行ニ預置クベキカ若クハ日本政府各種ノ公債証書ヲ買入以テ日本銀行ヘ保護預ヲ爲スカハ其會社ノ適宜ニ任スルモノトス右兩條ノ内何レモ日本

銀行ニ預置キ追テ有義會員証券交換ノ準備金ト爲スベシ
但公債証書ヲ以テ保護預ト爲シタルキハ相當ノ手数料ヲ該銀
行ヘ拂渡スベシ

第一百五十五條 右預金ノ授受者ハ第五十九條第六十條ノ手續ニ
照準シテ各自其預方又ハ届出等ノ手續ヲ爲スベシ又出納局長
山林局長等ニ於テモ該條及ヒ其以下ノ各條ニ照準シテ諸般ノ
手續ヲ爲スベシ

第一百五十六條 此條例ヲ遵奉スル會社ノ樹藝資本豫算額ハ開業免
狀ヲ受ケタル日ヨリ十個年間ノ豫算ヲ立テシモノニシテ其以
後ハ年々ノ收穫金ヲ以テ之ヲ支給スルモノトス故ニ左ニ列記
スル所ノ開業以來年々ノ收穫金ヲ第一百五十七條ニ規定ノ割合
ニ利益金(アラシバ)ヲ以テ先ツ株主ヘ分配シ其殘餘ヲ積立準備ス
ルモノトス

- 第一 保証金ヨリ生スル利子
- 第二 營業林ニ屬スル樹藝資本金ノ内定期預ヨリ生スル利子
- 第三 主産及ヒ副産ノ收穫金

第四 創設費金額ノ過餘金(アラシバ)

第五 樹藝資本豫算ノ實費ニ超過シ餘有テ生シタル金(アラシバ)

第五款ハ利益金分配法並ニ積立金ノ規定

第一百五十七條 此條例ヲ遵奉スル會社ノ社長督務員會計長等ハ
半季毎ニ其會社ノ總勘定ヲ爲シ其利益金額ハ株金額ニ對シ開
業以後五個年間ハ毎年壹割其後ハ壹割分ノ利益ヲ總株主ヘ配
當シ其殘餘ハ樹藝資本總額ノ數ニ滿ルマデ利中生利法ヲ以テ
積立テ左ニ列記ノ半個年以後ノ經費並ニ上納金及ヒ非常ノ豫
備金ト爲スベシ
但有利益ノ計算並ニ豫備積立金等ノ精算書ヲ株主ニ分配セザ
ル前十四日以内郵便遞送ノ日數ヲ除キニ株主一同ヘ通知シ且
新聞紙ヲ以テ之ヲ世主ニ公告シ而後之ヲ株主一同ニ分配スベシ
第一 開業免狀ヲ受ケタル日ヨリ半個年以後ノ該會社ノ經費
第二 全半個年以後ノ樹林巡查ノ俸給四分上納金
第三 若シ營業林ニ於テ非常ノ災害ヲ被リタル片
第四 有義會員ニ貸附金ニ於テ若シ帶リ貸金或ハ損失ヲ醸シ

隨テ有義會員証券交換準備金額ニ不足ヲ生シタルハ

第六款 有義會員証券交換準備金ノ處置

第一百五十八條 此條例ヲ遵奉スル會社ハ有義會員証券交換準備金ノ處置後ニ至レバ前條第一項第二項第三項等ノ經費並ニ上納金及ヒ非常用ノ豫備金ヲ積置キ其殘餘ノ金ハ都テ之ヲ總株主ニ配當スルヲ得

但証券交換未濟期限前ト雖モ該交換ノ準備金額ニ既ニ滿テ積立テタルハカ若クハ未ダ該金額ニ滿タズト雖モ公債証券ノ如キ確實ナルモノヲ以テ該交換期限マデニ公債証券ノ元利ヲ以テ該交換金額ニ滿ルダケノ公債証券價額ヲ積立置クハ本條ノ限ニアラズ

第七款 利益金配當額ノ増減ノ處分

第五十九條 此條例ヲ遵奉スル會社ハ第五十七條ノ規定ニ從ヒ株主ヘ年壹割若クハ壹割五分ノ割合利益金ヲ配當スルヲ得ルト雖モ若シ斯ノ如ク利益ノ生ゼサルハ其割合ニ減少スルハ勿論又該條第三項第四項ノ場合ニ於テ非常ノ損失多額ヲ

生スルハ其損失金額ニ滿ル等テ農商務大臣ノ考按ニ依テ右規定スル所ノ配當額ヲ減少スルカ若クハ配當方ヲ停止スルヲ得ベシ

右配當額ヲ減少若クハ停止ノ年限ハ該損失金額ノ多寡ニ因テ自カラ差違アリト雖モ第三項ノ損失ハ永クモ十個年間ニ原ニ復スル割合ヲ以テ法下ノ第四項ノ損失ハ該証券交換期限マデ該準備金額ニ滿タシムルノ年限ヲ計ヘ以テ度トスベシ

第八款 會社創立費遺不足ノ處分

第六十條 此條例ヲ遵奉スル會社ノ創立入費金ハ第四十六條ニ規定ノ割合ニ從ヒ師子株金總額五分ノ一ヲ以テ之ニ充テタルモノナリト雖モ若シ該金額ニテ不足ヲ生スルハ一時他ノ金員ヲ以テ立替ヘ置キ追テ利益金ノ内ヨリ之ヲ返償スベシ若シ又過金ナルハ利益金ノ内ヘ組入加算スルモノトス

第十三章 會社構成法違犯ノ罰則

第一款 會社名號ノ掲牌及ヒ社印ノ書體

第六十一條 此條例ヲ遵奉スル會社ハ讀易キ書體ヲ以テ左ノ

件ヲ記載シ若クハ彫刻シテ衆人ノ最モ見易キ所ニ之ヲ揭示シ或ハ之ヲ建設シ或ハ之ヲ報告シ或ハ之ヲ押捺シ或ハ之ヲ取引スルモノトス

第一 會社ノ本社支社出張所苗圃貸附抽籤場等ノ名號揭牌
第二 森林各種ノ記標並ニ測量杭及ヒ境界ノ記標
第三 會社ノ社印彫刻等ヨリ該賬簿諸願伺届諸報告諸公告各種ノ証書其他營業上ニ關スル公私一切ノ書類ニ至ルマデ都テ社號ヲ以テ取扱フ所トス

第三款 前條ノ規定ニ違反者ノ處分

第六十二條 此條例ヲ遵奉スル會社若シ前條ノ規定ニ違反スル者アルニ於テハ左ニ規定ノ罰金ニ處ス

第一 本社及ヒ貸附抽籤場等ニ社號ノ揭牌若クハ抽籤場名號ノ揭牌ヲ掲ゲザルハ一日十圓以上二十圓以下
第二 支社並ニ出張所及ヒ苗圃等ニ於テ其名號ヲ掲ゲザルハ一日或十圓以上壹圓以下
第三 森林各種ノ記標並ニ測量杭及ヒ境界杭等ノ記標文字ノ

磨滅若クハ毀損セルヲ其儘放置セシハ記標壹本毎ニ貳拾錢以上壹圓五拾錢以下

第四 伐採跡株ニ不明ノ鑿印セシ片若クハ鑿印セザル片ハ一株毎ニ五錢以上五圓以下

第五 凡ソ社號ヲ以テ取扱フ所ノ公私一切ノ書類ニ於テ草書略字ヲ用ヒタル片ハ一廉毎ニ五錢以上五十圓以下若シ其事ノ故意欺騙ニ出テタルモノハ都テ國法ニ從テ之ヲ罰ス

第六十三條 此條例ヲ遵奉スル會社ノ社長督務員會計長樹藝長タル者ニ於テ若シ第六十一條ノ規定ニ違反シ若クハ之ヲ爲サシメ若クハ故サラニ之ヲ不問ニ措クニ於テハ前條同額ノ罰金ニ處ス若シ又會社ノ諸役員又ハ他ノ關係人ニテモ第六十一條ノ規定ニ違反スル者モ亦前條同額ノ罰金ニ處ス

第三款 營業ノ時間

第六十四條 此條例ヲ遵奉スル會社ノ森林事業ノ時間ハ時ニ社長ノ考按ニ依リ尙ホ樹藝長ト協議ヲ遂ケ適宜之ヲ定ムト雖モ其本社支社出張所共定式又ハ臨時休暇日ヲ除クノ外每日午

前第八時ヨリ午后第三時迄タルベシ
又ハ會社ノ都合ニヨリ山林局長ノ承認ヲ得ルニ於テハ其營業
時間ヲ變更スルヲ得然レ其趣ハ新聞紙其他ノ手續ヲ以テ之ヲ
世上ニ公告スベシ

第四款 會社所有財産ノ明細牒並ニ犯則ノ處分

第六十五條 此條例ヲ遵奉スル會社ハ其所有財産(動産不動産
ノ別ナク)ノ種類員數ハ勿論其授受賣買及ヒ質入書入委託其他
ニ於ケル一切ノ事件ヲ記載セル牒簿ヲ製シ右等ノ舉アル毎ニ該
事由並ニ其種類員數及ヒ質預リ入又ハ受託等ヲ遺漏ナク記載
シ其時々社長督務員等之ニ檢印シ常ニ其會社ニ備置キ以テ債
主及ヒ株主等ノ檢閱ニ供スベシ若シ前段ノ記載ナクシテ會社
其所有財産ヲ質入書入若クハ之ヲ依託スル等ノ事アルニ當テ
其會社ノ社長督務員會計長等知テ之ヲ不問ニ措キ又ハ故サラ
ニ之ヲ見逃シタルニ於テハ右役員ハ十圓以上五十圓以下ノ罰
金ニ處ス
但右所有財産ノ牒簿ハ即チ其事件ヲ正確ナル證據トシテ何レ

裁判應何レノ官廳ニ於テモ之ヲ受理セラル、ヲ得

第五款 諸牒簿ヲ點檢並ニ犯則ノ處分

第六十六條 此條例ヲ遵奉スル會社ノ株主タル者ハ其會社ノ
營業時間ヲレバ何時ニテモ其會社實際記入スル所ノ諸牒簿及
ヒ報告計表ヲ點檢スルヲ得

若シ會社此個條ヲ遵奉セズシテ株主ヲ點檢ヲ拒ムハ壹圓以
上五圓以下ノ罰金ニ處ス

若シ又社長督務員會計長等故サラニ之ヲ爲スハ若クハ知テ之
ヲ不問ニ措クハ右同額ノ罰金ニ處ス

第六款 株主ノ請願ニ依リ檢査

第六十七條 此條例ヲ遵奉スル會社ノ總株額五分ノ一以上ヲ
所持スル株主等ヨリノ請願アルニ於テハ山林局長ハ屬官ヲ命
遣シ或ハ其管轄地方官ニ委託シテ其會社一切ノ業體ヲ檢査セ
シムルヲアルベシ
右檢査ノ實況ト考按ク旨趣ハ之ヲ書面ニテ山林局長ハ差出ス
ベシ山林局長ハ其牒本ヲ其會社ノ本店並ニ此檢査ヲ請願セシ

株主等へ下附スベシ

第七款 會社検査ノ制限

第六十八條 此條例ヲ遵奉スル會社ハ第一百十二條第六十七條ニ規定ノ検査官員ノ検査ヲ除クノ外他ノ検査ハ一切之ヲ受ケザルベシ然レ諸官廳ノ職權上ニ於テ國法ヲ以テ検査スルガ如キハ此限ニアラズ

第八款 定例考課狀及ヒ報告並ニ計表

第六十九條 此條例ヲ遵奉スル會社ノ報告ハ特ニ規定スル所ノ外ハ都テ毎半季及ヒ毎月其事務計算等ノ實際詳明ナル考課狀並ニ報告計表ヲ製シ本社ハ社長樹藝長會計長支社ハ副社長又ハ督務員副樹藝長會計掛之ニ記名調印シテ之ヲ山林局長へ差出スベシ其書式ハ山林局長ノ指圖ニ從フベシ
但右半季報告計表ハ該會社ヨリ新聞紙其他ノ手續ヲ以テ世上ニ公告スベシ

第九款 臨時報告並ニ報告差出方怠慢ノ處分

第七十條 右定例報告計表ヲ除クノ外山林局長尙ホ必要ト

思惟スルヲアレバ其會社ニ命シテ報告計表ヲ差出サシムルヲアルベシ若シ該會社ノ社長督務員樹藝長會計長等右定例若クハ臨時ノ報告ヲ怠リ山林局長ノ命スル日ヨリ郵便遞送ノ日數ヲ除キ三十日以内ニ差出サ、ルキハ五十圓以上百圓以下ノ罰金ニ處ス

第十四章 會社議

第一款 株主總會

第七十一條 此條例ヲ遵奉スル會社ノ總會ハ每年少クハ兩度宛之ヲ執行スベシ
但臨時ノ事件ヲ評決センカ爲メ執行スル所ノ臨時總會ハ此限ニアラズ

第二款 拾段決議

七十二條 此條例ヲ遵奉スル會社ハ株主總會ニ於テ次條ニ掲載セル方法ヲ以テ執行セシ拾段決議ニ於テハ第十三條第十五條第六十八條第六十九條第一百四條第九十五條等ニ記載シタル件々ヲ變更訂正若クハ自鎖店廢業スルヲ得

第三款 拾段決議ノ體裁

第七十三條 凡ソ社中評決スベキ事件アリテ其議按テ出シ其會社株主臨席ノ總員本人代人ヲ論セス四分ノ三以上ノ同意ヲ以テ一旦其大體ヲ決定シ隨テ其旨趣ヲ詳述シテ之ヲ報告ヲ爲シ後チ十四日以外一個月以内ノ期間ニ於テ更ニ執行スル所ノ總會ニ於テ其臨席シタル株主總員ノ同意セル發言投票ノ多數ヲ以テ其事件ヲ確定スル者之ヲ拾段決議ト稱スベシ

第四款 拾段決議ニ於ケル承認

第七十四條 凡ソ格段決議ニ於テ確定シタル事件ハ其旨趣願末ヲ記載シタル書面ヲ刊行シ若クハ謄寫シテ右確定ノ日ヨリ日數十四日(郵便遞送ノ日數ヲ除キ)ノ内ニ之ヲ山林局長ヘ差出シテ其認可ヲ受クベシ若シ該會社ニ於テ前段ノ書面ヲ右期日内ニ差出スコトヲ怠タルニ於テハ右ノ日數以後(即チ十五日目ヨリ)ハ怠慢時間一日五圓以上十圓以下ノ罰金ニ處ス若シ又社長督務員等故ザラニ之ヲ爲サシメ又ハ知テ之ヲ不問ニ措ク片ハ是亦右同額ノ罰金ニ處ス

第五款 拾段決議ニ於テ確定議ノ贖本ノ分賦

第七十五條 凡ソ拾段決議ニ於テ確定シタル事件ニシテ(此條例第十三條第十五條第六十八條第六十九條第一百十四條第一百十五條等ノ各條ニ準據シ)現ニ之ヲ施行スルモノハ右事件ヲ正シク記載シタル贖本ヲ各株主ヘ分賦スベシ若シ會社此個條ヲ遵守セスシテ詐僞ヲ記載スルカ若クハ贖本ヲ分賦セザルニ於テハ右贖本壹通ニ付五圓以上十圓以下ノ罰金ニ處ス若シ又社長督務員等故ザラニ之ヲ爲サシメ若クハ之ヲ知テ之ヲ不問ニ措ク片ハ是亦右同額ノ罰金ニ處ス

第十五章 役員ノ制禁

第一款 會社役員職務上一般ノ制禁

第七十六條 此條例ヲ遵奉スル會社ノ社長督務員樹藝長會計長タル者ハ自ラ此條例ノ個條ニ悖ルベカラズ或ハ會社ノ役員其他ノ者ヲシテ之ニ悖ラシム可カラズ若シ背犯ノ事アルニ於テハ此條例ニ於テ其會社ヘ附與シタル特殊ノ權利ハ悉ク之ヲ取上クベシ

但右社長督務員樹藝長會計長等此條例ニ違犯スルハ農商務大臣ハ其所轄裁判廳ニ告發シテ之ヲ審糺シ其罪ノ實アルニ於テハ其罪ノ輕重ニ從ヒ之ヲ罰シ又ハ其會社ヲ鎖店セシムベシ

第二款 條例違背犯損失ノ辨償

第七十七條 此條例ヲ遵奉スル會社ノ社長督務員樹藝長會計長等若シ此條例ニ違犯スル事アリテ夫レガ爲メ株主又ハ其他ノ人へ損失ヲ受ケシムルハ其損失ハ社長督務員樹藝長會計長等之ガ辨償ノ責ニ任スベシ

第三款 會社役員ノ制禁

第七十八條 此條例ヲ遵奉スル會社ノ社長督務員樹藝長會計長其他ノ役員タル者ハ會社所有ノ金銀及ヒ諸物件且貸附金ニ對スル抵當預リ物品等ヲ私用シ若クハ竊掠シ若クハ之ヲ濫用スベカラズ又社長督務員ノ承認ヲ得ズシテ木材ヲ賣却シ若クハ之ヲ賣渡ノ約束ヲ爲シ若クハ預リ抵當品及ヒ公裁ニテ引取リタルモノヲ賣渡スベカラズ又會社ノ諸簿計表報告書其他ノ要書ニ詐僞ヲ記載スベカラズ若シ右ノ個條ヲ犯シテ其會社又

ハ他ノ會社其他ノ者ヲ損害欺騙シ若クハ其會社ノ役員若クハ検査官吏ヲ欺カント謀ル者ハ皆ナ國法ニ從テ之ヲ罰ス

第四款 會社ノ役員其會社ヨリ借り得ベキ金額ノ制限

第七十九條 此條例ヲ遵奉スル會社ノ社長督務員樹藝長會計長其他ノ役員ハ社中申合規則ノ規定ニ從ヒ尋常借り得ベキ金額ノ外ハ自身又ハ仲人等ヲ以テ該會社ヨリ一切借受クベカラズ又其會社ヨリ借財ヲ爲ス者ノタメニ其証人若クハ受人トナルベカラズ若シ右等ノ役員ニ於テ前段ノ規定ニ違犯シ借財ヲ爲シ若クハ証人受人トナリ又ハ人ヲシテ之ヲ爲サシメ若クハ之ヲ承諾スル等ノ事アルハ此等ノ役員ハ拾圓以上五拾圓以下ノ罰金ニ處ス且其借財ノ金額ハ其規定ニ違犯セシ者ヨリ速ニ其會社へ返濟スベシ

第五款 會社ノ名ヲ假リ自用ノ辨ヲ禁ス

第八十條 此條例ヲ遵奉スル會社ノ社長督務員樹藝長會計長其他ノ役員タル者ハ該會社ノ名ヲ假リ以テ自己ノ利益ヲ謀リ若クハ私用ヲ辨スベカラズ若シ此等ノ役員之ヲ犯シ若クハ人

ヲシテ之ヲ犯サシメ若クハ知テ之ヲ不問ニ措キ見逃シスルモ
ムハ皆ナ國法ニ從テ之ヲ罰ス

第十六章 証券贋造ノ制禁

第一款 有義會員証券贋造及ヒ描改ノ禁止

第八十一條 此條例ヲ遵奉スル會社ヨリ發行スル有義會員証
券ハ何人ヲ論セズ之ヲ贋造スベカラズ贋造セシムベカラズ贋
造スルヲ助ケ若クハ之ヲ勸ムベカラズ贋造ト知テ之ヲ賣買授
受スベカラズ又ハ之ヲ賣買授受セシムベカラズ其文字畫圖ヲ
描改スベカラズ又ハ描改ヲ助ケ若クハ之ヲ勸ムベカラズ又ハ
描改セシ証券ト知テ之ヲ賣買授受スベカラズ若クハ之ヲ賣買
授受セシムベカラズ若シ之ヲ犯ス者ハ皆ナ國法ニ從テ之ヲ罰ス

第二款 有義會員証券版板ノ彫刻及ヒ紙品製造等ノ禁止

第八十二條 右有義會員証券ヲ印刷スルニ用ヒル所ノ版板若
クハ之ニ類似スル者ハ之ヲ私ニ彫刻スベカラズ又ハ私ニ彫刻
ヲ命スベカラズ又右証券ニ用ヒル所ノ紙品若クハ之ニ類似ス
ル紙品ハ之ヲ私ニ製スベカラズ又ハ人ヲシテ之ヲ製セシムベ

カラズ又ハ之ヲ私ニ所持スベカラズ若シ之ヲ犯ス者アルニ於
テハ皆ナ國法ニ從テ之ヲ罰ス

第十七章 鎖店廢業

第一款 官命鎖店廢業

第八十三條 此條例ヲ遵奉スル會社ハ左ノ各項ノ事實アルニ
於テハ農商務大臣ヨリ鎖店廢業ヲ命スルヲアルベシ

第一 何時タリテ該會社創立以來滿一個年ノ内ニ開業セズ又
ハ滿一個年間其營業ヲ廢止又ハ禁伐林公用林ハ勿論營業林ト
雖モ其筋ノ認可ヲ得ズシテ濫リニ伐採シタル片

第二 何時タリテ伐採後第二百二十三條規定ノ年間ニ正當ナル
事故ナクシテ栽植又ハ挿挿又ハ播種セズ該違犯ノ處分ヲ受
ケ猶ホ示後滿一個年ヲ經過スルモ着セザル片

第三 何時タリテ其會社ニ於テ濫伐ノ再犯セシ片
第四 何時タリテ有義會員ヘ貸附抽籤執行ノ際不正ノ所業ヲ
リテ該抽籤ヲ延期セシメラレタル片又ハ不當籤ノ証券ト通
貨交換ノ際之ヲ拒ミタル片

第五 何時タリテ該會社ノ保護林區域中ニ於テ樹林ニ非常ノ災害ヲ被ムリ其營業ヲ保護スル能ハザルハ

第二款 鎖店廢業ヲ命スルノ理由

第八十四條 農商務大臣ハ前條各項ノ事實アルニ於テ該會社ヘ鎖店廢業ヲ命ズルハト同時ニ該會社ヘ其鎖店ノ理由ヲ明告スベシ

第三款 鎖店ノ命令ニ對シ不服

第八十五條 此條例ヲ遵奉スル會社ニ於テ農商務大臣ヨリ鎖店廢業ノ命令ニ對シ不服ナルハ或ハ既ニ第九十五條ノ規定ニ從ヒ請願セシモ宥恕セラレザルハニシテ猶ホ不服ナルハ之ヲ行政裁判所ヘ起訴スルヲ得

第四款 特派監督官ノ命遣並ニ會社所有財産沒收

第八十六條 山林局長ハ第十二條但書ニ依テ農商務大臣ヨリ布達シタル日本森林會社監督官定例又ハ特派ノ職務細則ノ規定ニ從ヒ特派監督官ヲシテ該會社ノ實際諸般ノ取扱ヲ監督シテ其事實ヲ詳明ニ報知セシムベシ若シ其違犯ノ事實發見尤

モ第八十三條ノ各規定犯タルヲ發見スルニ於テハ山林局長ハ農商務大臣ニ稟議ヲ經テ該會社ヨリ大藏省出納局ニ預置キタル保證金若クハ其代用ノ公債證書並ニ日本銀行ニ預置キタル非常用ノ豫備金ヲ沒收シ且該會社管理ノ保護林大區ノ林地並ニ立樹共悉皆之ヲ取上クベク旨ヲ言渡シ右ノ件々悉ク之ヲ取上クベシ然レ該會社ニ於テ不服ヲ以テ行政裁判所ヘ起訴セシハ執行停止ス可シ

第五款 鎖店ニ付該會社ノ有義會員証券ノ交換

第八十七條 該會社ノ有義會員証券交換期限前ニ於テ前條取上ケ諸般ノ手續ヲ完了セシハ山林局長ハ農商務大臣ニ稟議ヲ經テ諸般ノ手續ヲ爲シ該証券ヲ所持スル者ハ其交換期限ニ至レバ之ヲ日本銀行又ハ全行ノ代理店ニ差出シテ其交換ヲ乞フベキ旨ヲ公告シ該銀行又ハ全行ノ代理店ニ於テ該証券ノ交換期限ヲ逐テ之ヲ交換セシムベシ但右交換セシ該証券ハ總テ第九十八條規定ノ手續ニ從ヒ之ヲ燒捨テ其趣ヲ新聞紙其他ノ手續ヲ以テ之ヲ世上ニ公告スベシ

第六款 沒収公債証書賣却

第八十八條 山林局長ハ出納局長ト協議シ第八十六條ノ違犯ニ依テ該會社ヨリ沒収セシ公債証書ハ之ヲ公賣ニ付ス可シ此金額ト非常用ノ豫備金額トナ合セテ以テ該有義會員証券交換準備金額及ヒ其他森林ニ關スル損害金額ニ充テ償還セラレ、ヤ否ヤノ精算ヲ立テ若シ右償還金額ニ不足ヲ生スルハ第八十九條ノ處分法ニ從ヒ以テ之ヲ該期限ニ必ス交換シ又ハ之ヲ償還スル旨ヲ新聞紙其他ノ手續ヲ以テ之ヲ世上ニ公告スベシ

第七款 跡引受人ノ命否

第八十九條 第八十六條規定ノ特派監督官ノ報知ヲ得テ之ガ處分ヲ爲スニ於テハ山林局長ハ右會社ノ跡引受人ヲ命スルヤ否ヤノ考按ヲ以テ農商務大臣ニ稟議シ之ヲ裁決スベシ右命否裁決後ノ手續ハ時ニ農商務大臣ノ考按ニ依リ之ヲ布達スルモノトス

第八款 會社鎖店分散處分

第九十條 山林局長ハ第八十八條ノ處分ニ於テ不足金ヲ

生スルハ該會社ノ有義會員ヘ貸附ノ滯リ金若シ之アレバ所轄裁判所ニ出訴セシメテ之ヲ取立或ハ既ニ該裁判ヲ經テ公賣セシ金員或ハ該會社ノ所有物ヲ賣拂ヒ其集合金ヲ以テ右証券ノ交換及ヒ其他該會社ノ諸借財ヲ償却シテ過金アレバ株高ニ應シテ之ヲ株主ニ割返シセシメ相當ノ分散ヲ爲サシムベシ

第九款 鎖店ニ關スル諸入費

第九十一條 山林局長ハ第八十三條各項ノ犯罪ニ依テ生スル費用等都テ實費精算ヲ以テ該會社ヨリ之ヲ辨償セシムベシ

第十款 鎖店後民有林地渡

第九十三條 此條例ヲ遵奉セシ會社ニ於テ第八十六條ノ場合ニ依テ取上ケタル該會社ノ管理セシ保護林大區域内ニ民有地ヲ以テ組入タルモノハ其民有地ニ限リ該會社ヘ下渡スベシ但此伐採法ハ第二百三條ノ官有林地奉還後ノ伐採法ノ規定ト全シ

第十一款 有義會員証券交換方引受

第九十三條 日本銀行ハ大藏農商務兩大臣ノ命ニ從ヒ鎖店ノ

命ヲ受ケタル會社ノ有義會員証券交換ノ期限ニ至レバ該交換方ヲ引受交換イタスベク旨ヲ新聞紙其他ノ手續ヲ以テ三十日間之ヲ世上ニ公告スベシ

第十二款 會社鎖店ニ付株主負債ノ責任

第九十四條 此條例ヲ遵奉スル會社ノ株主等ハ假令ヒ其會社ニ損失又ハ其他ノ事故アリテ該會社鎖店分散スル丁アルル其株主等ハ其創立證書ニ於テ記載シタル株式金額ノミチ損失スルノ外該鎖店分散ニ付テ別ニ賦當出金ヲ受クルノ責ニ任セズ

第十三款 鎖店執行停止並ニ宥恕

第九十五條 山林局長ハ第八十六條ノ處分ヲ爲スニ際シ其會社ヨリ第八十五條ノ訴權ニ從ヒ起訴セシキハ該執行ヲ停止スベシ

又ハ該會社ヨリ特ニ請願スル丁アリテ其情實ヲ吳陳スルルハ特派監督官ヲ出張セシメ鎖店ヲ命セシ日ヨリ日數三十日以内(郵便遞送ノ日數ヲ除キ)ナラバ其地方官廳ニ謀リ更ニ其實況ヲ詳悉シ全ク其違犯セザル証憑アルニ於テハ山林局長ハ農商務

大臣ニ稟議シ之ヲ宥恕スベシ右請願書ハ必ス其地方官廳ヲ經テ之ヲ山林局長ヘ差出スベシ
宥恕ヲ爲スベキハ山林局長ハ速カニ其趣ヲ特派監督官ニ通告シテ暫ラク其處分ヲ停止セシムベシ

第十四款 會社自鎖店廢業願ノ制限

第九十六條 此條例ヲ遵奉スル會社ハ第八十三條第五項ノ事實アルニアラザレバ會社自カラ鎖店廢業ヲ出願スルヲ得ズ然ル右場合ニヨリ株主四分ノ三以上ノ協議ニヨリ平穩ニ分散又ハ鎖店セント欲スルルハ其會社ノ社長督務員ヨリ該會社ノ名印ヲ以テ其議決ノ旨趣ヲ山林局長ニ申牒シ其承認ヲ得テ次條ノ規定ニ從ヒ日本銀行ト示談ヲ遂ケ後チ之ヲ三十日間新聞紙其他ノ手續ヲ以テ世上ニ公告シ該發行ノ有義會員証券ノ交換方其他該會社ニ屬スル取引精算ヲ明細ニ記載シタル報告ヲ製シテ之ヲ世上ニ公告スベシ

第十五款 証券交換ノ依托並ニ該會社ノ責任解除
第九十七條 右証券交換方ハ必ズ日本銀行ヘ依托シ該銀行ヘ

有義會員証券發行額又ハ其交換ノ殘額ニ相當スル交換金額ヲ該銀行ヘ預置クベシ斯ノ如キ場合ニハ出納局ニ預置キタル保証金モ右交換金中へ算入スルモノトス

日本銀行ハ右交換金額ヲ受領シ諸般ノ手續ヲナシタルニ於テハ右交換方ハ其銀行ニ於テ引受タル旨ヲ新聞紙其他ノ手續ヲ以テ三十日間世上ニ公告スベシ然ル後チ該會社ノ株主等ハ一切其交換ノ責任ヲ解除シタル者トス

第十六款 損傷証券引換並ニ燒捨

但右交換方ノ手数料ハ該會社ト銀行トノ示談ニ依ルモノトス
第九十八條 此條例ヲ遵奉スル會社ヨリ發行ノ有義會員証券授受賣買中敗裂汚染等ニテ通用シ難キモノアルニ於テハ其所持人ハ該會社又ハ該會社ヨリ依託スル所ノ各銀行若クバ他ノ依託會社ヘ持參シテ之ヲ引換スベシ

右廢証券ハ大藏大臣農商務大臣ハ各其主任官吏ヲシテ該會社若クバ日本銀行(該銀行ニ交換引請後ナレバ)ノ立會ヲ要シ之ヲ燒捨ニ付スベシ

右ノ趣ハ尙ホ該牒簿ニ登記シ各自記名調印スベシ且燒捨後ハ新聞紙又ハ其他ノ手續ヲ以テ右趣ヲ世上ニ公告スベシ

第十八章 稅 率

第一款 樹木伐採稅率

第九十九條 此條例ヲ遵奉スル會社ノ伐採稅金ハ樹木ノ年數ニヨリ木材山元近隣前五個年間平均相場ヲ以テ左ノ通り相定ム
但山元相場取調細則ハ大藏大臣ノ布達ヲ以テ之ヲ定ム

第一則 薪材用樹官有林ハ百分ノ二十五分民有林ハ百分ノ二十

第二則 各種良材用樹ノ年數十五個年以上二十個年以下ノ官有林ハ百分ノ貳十八分民有林ハ百分ノ貳十三分

第三則 全上二十個年以上二十五個年以下官有林ハ百分ノ三十分民有林ハ百分ノ二十五分

第四則 全上二十五個年以上三十個年以下官有林ハ百分ノ三十分民有林ハ百分ノ二十七分

第五則 全上三十個年以上三十五年以下官有林ハ百分ノ三十

四分民有林ハ百分ノ二十九分

第六則 全上三十五個年以上四十個年以下官有林ハ百分ノ三

十六分民有林ハ百分ノ三十一分

第七則 全上四十個年以上四十五個年以下官有林ハ百分ノ三

十八分民有林ハ百分ノ三十三分

第八則 全上四十五個年以上六十五個年以下官有林ハ百分ノ

四十分民有林ハ百分ノ三十五分

第九則 全上六十五個年以上官有林ハ百分ノ四十二分民有林

ハ百分ノ三十七分

第二款 副産物税金

第二百條 此條例ヲ遵奉スル會社ノ森林副産物ノ税金ハ山元
相場百分ノ二十五分ト定ム

製炭其他ノ製造品ハ賣上ケ純益金額十分ノ五ト定ム

第十九章 林地奉還及ヒ奉還後ノ處分

第一款 官有地奉還

第二百一條 此條例ヲ遵奉スル會社ハ開業免狀ヲ受ケタル日ヨリ

滿壹百個年ニ至レバ必ス管理スル所ノ官有林地ハ悉皆之ヲ奉

還スベシ

第二款 官有林地奉還後ノ伐採

第二百二條 此條例ヲ遵奉スル會社ハ前條ノ規定ニ從ヒ滿期ニ

依テ官有林地悉皆之ヲ奉還スト雖モ其會社ニ於テ右奉還前ニ

栽植又ハ播種又ハ播種ニ係ル樹林ニシテ未ダ伐採期ニ至ラザ

ル樹林ハ林地奉還後ト雖モ右樹林ニ限リ各其伐採期ニ至レバ

之ヲ伐採スルヲ得

右伐採方法ハ農商務大臣別ニ定ムル所ノ規定ニ從フモノトス

右樹林相當ノ保護費ハ之ヲ山林局ニ納ムベシ

第三款 會社滿期後民有林伐採法

第二百三條 此條例ヲ遵奉セシ會社ニシテ滿期解社後民有林(シ若

之バ)伐採法ハ一般ノ規定ニ從フモノトス然モ民有禁伐林ハ第

九十七條ノ規定ニ從フモノトス

第四款 林地奉還後保証金及ヒ豫備金ノ還付

第二百四條 此條例ヲ遵奉スル會社ノ管理スル所ノ保護林大區

ハ悉皆之ヲ奉還セシニ於テハ山林局長ハ諸般ノ手續ヲ經テ該
會社ヨリ差出タル係証金及ヒ既ニ積立タル豫備金共悉皆之ヲ
其會社ヘ(右奉還後日數三十日以内ニ)還付スベシ

第二十章 補則

第一款 條例更正並ニ廢止

第二百五條 此日本森林會社條例ハ政府ノ都合ニ依リ必要ナリ
ト認定スルルハ何時ニテモ之ヲ増補シ若クハ之ヲ更正シ若ク
ハ之ヲ廢止スル事アルベシ然レ既ニ募集スル所ノ有義會員証
券ニ對シ貸附又ハ交換及ヒ樹藝資本ノ三種林ニ分配法且會社
永續期限等ハ之ヲ變更スルヲ得ズ

第二款 有義會員証券類似ノ所業禁止

第二百六條 此條例ヲ遵奉シテ創立シタル會社ヲ除クノ外何人
ヲ論セズ第七十一條ニ國家公同ノ幸福ヲ増進スル爲ニ特許ス
ル所ノ有義會員証券ニ類似ノ証券ヲ發行シ且該抽籤法ニ類似
ノ所業ハ一切之ヲ禁ス若シ之ヲ犯ス者ハ何人ヲ論セズ皆ナ國
法ニ從テ之ヲ罰ス

但民法財産取得編第七章射倖契約ノ規定ニ從フ者ハ此限ニテ
ラズ

明治二十五年十一月 日

1/35

明治二十五年十一月十七日印刷
明治二十五年十一月十七日出版

起 兼
發 行
人 草

兵庫縣播磨國加古郡野口村ノ内
水足村第五百五十番ノ二

津 田 敬 之



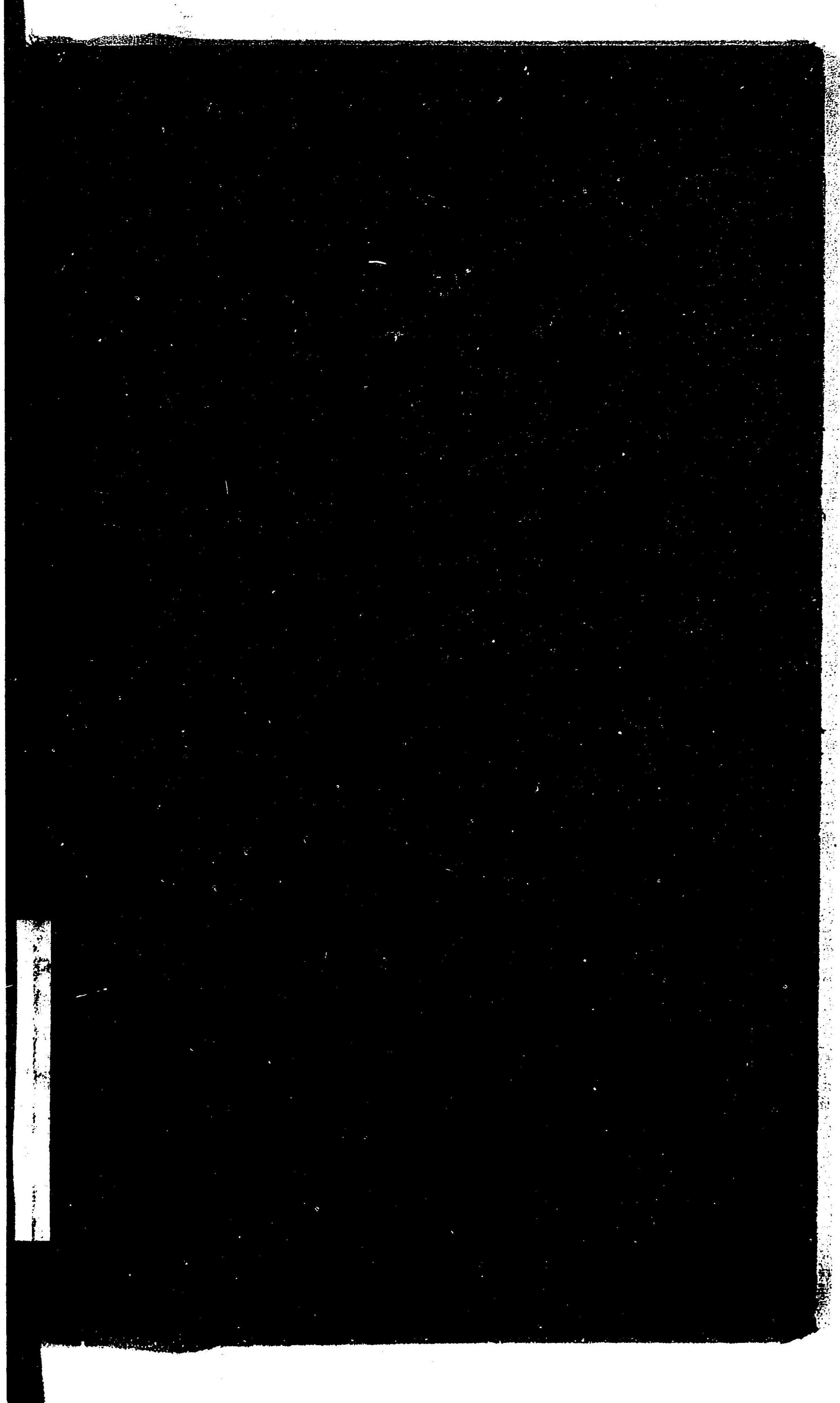
印 刷
人

兵庫縣攝津國神戸市下山手通
六丁目五百十七番邸

村 上 五 郎 兵 衛



7
39



産
39

203277-000-6

産 - 39

日本森林会社条例草案

津田 敬之 / 編

M25

EDK-0195

