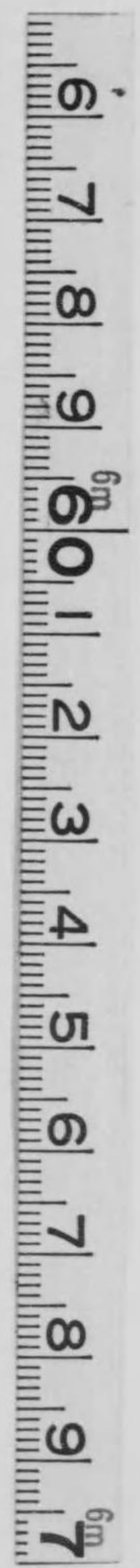


ナ 5N 91

287  
別庫  
19

京城醫學專門學校一覽

大正十五年



始



校歌

- 一、文化の高浪世に逆卷き  
杏林の奥所いや果てなし  
我等が前途たゞ遙渺  
協同和親  
青春の力つくして分け行かん  
京城醫專希望廣し
- 二、博愛の至徳身に積みつゝ  
仁術の瓊茅旨どかざす  
我等が覺悟たゞ盤石  
克己忍耐
- 三、潑瀾たる意氣研鑽に燃へ  
向上の心一つにいそしまん  
京城醫專任務重し  
人格の精華共に仰ぐ  
我等が理想たゞ燦爛  
馬頭山頭  
春秋の榮永久に輝やかん  
京城醫專榮譽たかし

大内猪之介作歌  
大場勇之助作曲

京城醫學專門學校一覽目次

一 沿革略	八
二 朝鮮教育令	九
三 朝鮮教育令施行期日ニ關スル件	九
四 朝鮮教育令ニ依リ設置セル學校ノ生徒並卒業者ノ他ノ學校ヘ入學轉學ニ關スル規程	九
五 朝鮮教育令ニ依ル專門學校ヲ文官任用令ニ依リ認定	一〇
六 專門學校入學者檢定規程	一〇
七 朝鮮總督府諸學校官制	一〇
八 朝鮮總督府專門學校資格指定ノ件	一〇
九 私立學校教員ノ資格及員數ニ關スル規程	一〇
一〇 私立學校教員ノ資格及員數ニ關スル規定ニ依リ私立學校ノ教員タル資格ヲ有スル者指定	一六
一一 一年志願兵條例	一七
一二 一年志願兵條例施行細則	一八
一三 陸軍衛生部依託生徒召募規則	一九



寄贈本

目次

- 一四 海軍軍醫學士藥劑學生志願者便覽.....二一
- 一五 朝鮮總督府道立醫院醫員依託生規則.....二三
- 一六 朝鮮總督府道立醫院醫員依託生採用ニ關スル件通牒.....二六
- 一七 京城醫學專門學校規程.....二八
- 一八 官立學校長職務規定.....三二
- 一九 京城醫學專門學校學則.....三四
- 二〇 京城醫學專門學校特科規定.....四六
- 二一 教授會會則.....五一
- 二二 官立專門學校ニ於ケル色盲色弱者入學許否ノ件.....五一
- 二三 京城醫學專門學校生徒心得.....五二
- 二四 京城醫學專門學校ノ教授上注意ヲ要スル事項.....五五
- 二五 京城醫學專門學校事務分掌規程.....五八
- 二六 京城醫學專門學校處務規程.....六二
- 二七 學校授業料規則.....六九
- 二八 學校醫規則.....七〇

- 二九 教室規定.....七二
- 三〇 京城醫學專門學校災害防止委員會規定.....七三
- 三一 失火責任者處分ニ關スル政務總監通牒.....七四
- 三二 京城醫學專門學校火災豫防並消防規程.....七五
- 三三 巡視巡邏心得.....八〇
- 三四 職員.....八二
- 三五 生徒氏名.....八九
- 三六 在校生徒府縣道別人員表.....九七
- 三七 卒業生.....一〇〇
- 三八 卒業生府縣道別人員表.....一一一
- 三九 卒業生年次別人員表.....一二三
- 四〇 解剖體統計表.....一二四
- 四一 京城醫學專門學校有隣會々則.....一二四
- 四二 京城醫學專門學校紀要目次.....一

# 京城醫學專門學校一覽

## 一 沿革略

○明治三十二年（光武三年）三月官立京城醫學校官制發布セラレテ京城中部寛仁坊勸洞地ニ醫學校創設セラル當時同校ハ韓國政府學部ノ所管ニ屬シ前總理大臣金弘集ノ舊邸ヲ以テ校舍ニ充テ校長池錫永ノ下ニ教官二名書記一名ヲ置キタリ降テ明治三十五年（光武六年）七月ニ至リ第一回卒業生十九名ヲ出シ明治三十六年（光武七年）七月第二回卒業生十三名明治三十九年（光武十年）七月第三回卒業生四名ヲ出セリ

○明治四十年（光武十一年）三月大韓醫院官制ノ發布セララルルニ及テ官立京城醫學校ハ大韓醫院教育部トナリ同年十一月校舍ヲ黃橋通り馬登山上ナル同院構内ニ移シ病舎一棟ヲ以テ之ニ充テタリ陸軍軍醫總監醫學博士男爵佐藤進院長トシテ院務ヲ統フ教育部ニハ專任教官七名學監一名囑託教師米國人一名ヲ置キ教官陸軍二等軍醫正小竹武次教育部長タリ同年七月第一回（第四回）卒業生十三名ヲ出セリ

○明治四十一年（隆熙二年）一月再ヒ大韓醫院官制ノ改正アリテ教育部ヲ醫育部ト改稱シ專任教授六名、副教授三名、學生監一名、囑託教師米國人一名ヲ置キ教授小竹武次醫育部長タリ此年校舍狹隘ノ爲メニ新入生徒ノ募集ヲ行ハヌ五月第二回（第五回）卒業生五名ヲ出セリ而シテ醫育部ハ前年末以來醫院病舎ノ一

部ヲ使用シ來リシカ此年ニ至リ入院患者増加ノ爲メ六月同院本館階上ニ移轉シタリ

○明治四十二年(隆熙三年)二月更ニ大韓醫院官制ヲ改正シ醫育部ヲ附屬醫學校ト改稱シ同月佐藤院長辭任セリ同年五月馬登山西麓ノ醫學校新築落成シ六月一日移轉セリ七月陸軍々醫總監醫學博士菊地常三郎院長ニ任セララル

○明治四十三年(隆熙四年)一月大韓醫院附屬醫學校規則發布サレ同校ニ醫學科ノ外ニ藥學科產婆科及看護婦科ヲ設置シ醫學科ノ修業年限ヲ四箇年ニ改メ藥學科ハ修業年限ヲ三箇年トシ產婆科、看護婦科ハ共ニ二箇年トセリ當時生徒ノ學資ハ總テ官費ニシテ食費被服費及雜費ヲ給與シ卒業後ノ義務年限ヲ定メ別ニ學資自辨ヲ以テ入學ヲ志願スル者ニ對シ員外生ノ規程ヲ定メタリ八月菊地院長辭任シ朝鮮駐劄軍醫部長陸軍軍醫監藤田嗣章大韓醫院長事務取扱ヲ命セラル同八月二十九日日韓併合シ大韓醫院ハ朝鮮總督府ノ所管ニ歸シタリ九月三十日勅令第三百六十八號ヲ以テ朝鮮總督府醫院官制發布セラレテ朝鮮總督府醫院ハ大韓醫院ヲ繼承シ陸軍軍醫監藤田嗣章朝鮮總督府醫院長ニ任セラル大韓醫院附屬醫學校ハ朝鮮總督府醫院附屬醫學講習所ト改メ教官一名、教員一名ヲ置キ醫育ノ事務ヲ掌ラシム佐藤剛藏教官ニ任シ醫育課長ヲ命セララル又同講習所ニハ醫科、助産婦科及看護婦科ヲ置キ藥學科ヲ廢シ醫科ノ修業年限ハ四箇年助産婦科一箇年看護婦科一箇年半トシ舊大韓醫院附屬醫學校生徒全部(藥學科ヲ除ク)ヲ繼承セリ而シテ其ノ教授ノ方法ハ從來通譯ヲ介シテ之ヲ行ヒシモ此時ヨリ直接國語ヲ以テ教授スルコトトナリ之ヲ實行スルニ當リテ一時非

常ナル困難ヲ感セシモ教授上大ニ便益ヲ得テ其ノ成績頗ル良好トナレリ

○明治四十四年二月朝鮮總督府令第十九號ヲ以テ朝鮮總督府醫院附屬醫學講習所規則及同府令第二十號ヲ以テ朝鮮總督府醫院附屬醫學講習所生徒學資給與規則發布セラレ從來生徒ハ官費本位ナリシヲ私費本位ニ改メ學資ヲ給與スル者ニ制限ヲ設ケタリ同年三月第一回(第六回)卒業生二十七名ヲ出セリ同年四月平壤及大邱慈惠醫院醫學生徒給費生七名及道長官ヨリノ依託給費ニ依ル生徒二十三名ヲ講習所ニ轉學セシメタリ又財團法人同仁會ノ經營ニ係ル平壤及大邱ノ兩同仁醫院ハ附屬學校ヲ附設シ醫師ヲ養成シ來リシカ明治四十三年九月此兩醫院ハ官立慈惠醫院ニ變更セラレ其ノ醫育事業ヲモ繼承シタレトモ施設不完全ナルカ爲メ生徒ノ全部ヲ朝鮮總督府醫院附屬醫學講習所ニ轉學セシメタリ

○明治四十五年三月第二回(第七回)卒業生六名ヲ出セリ同年五月朝鮮總督府告示第二百四十二號ヲ以テ朝鮮總督府醫院附屬醫學講習所醫科卒業生ニ限り京城專修學校及官立高等普通學校卒業生ト同等以上ト認定セラレタリ同年六月十三日教育勅語下賜セララル

○大正元年十月朝鮮總督府令第三十七號ヲ以テ醫學講習所規則ノ一部ヲ改正シ其ノ入學資格ヲ醫科ニ在リテハ高等普通學校卒業者助産婦科ニ在リテハ同所看護婦科卒業者、看護婦科ニ在リテハ尋常小學校又ハ普通學校卒業者若クハ之ト同等以上ノ學力アルモノトシ助産婦科ノ修業年限二箇年ヲ一箇年ニ改メ醫科ニハ將來朝鮮人女子志願者ヲモ收容シ得ルコトトシ之ト同時ニ給費生ノ定員ヲ三分ノ一以內ニ減シ給費生ニハ卒業

後醫科ニ在リテハ三年間助産婦科及看護婦科ニ在リテハ二年間ノ義務年限ヲ附シ朝鮮總督府令第二十號生徒學資給與規則ヲ廢シ之ヲ本則ニ合シ大正二年一月ヨリ實施セリ

○大正二年三月醫科第三回(第八回)卒業生二十八名助産婦科並ニ看護婦科第一回卒業生九名ヲ出セリ四月勅令第五十六號ヲ以テ教官一名増員セラレ

○大正三年三月朝鮮總督府告示第六十三號指定ヲ以テ卒業生ハ直ニ醫師免許證ヲ附與セラレルコトナレリ、同月醫科第四回(第九回)卒業生三十八名助産婦科並ニ看護婦科第二回卒業生十一名ヲ出セリ、七月朝鮮總督府令第八號ヲ以テ助産婦科卒業生ハ直ニ産婆免許證ヲ附與セラレルコトナレリ同月院長藤田軍醫總監辭任シ陸軍軍醫監醫學博士芳賀榮次郎院長トナル七月勅令第四百四十七號ヲ以テ教官一名増員十月看護婦科第三回卒業生六名ヲ出セリ

○大正四年三月醫科第五回(第十回)卒業生二十四名看護婦科第四回卒業生一名ヲ出セリ十月助産婦科第三回卒業生四名看護婦科第五回卒業生四名ヲ出セリ

○大正五年三月醫科第六回(第十一回)卒業生三十五名助産婦科第四回卒業生一名看護婦科第六回卒業生二名ヲ出セリ四月勅令第八十號ヲ以テ朝鮮總督府專門學校官制公布新ニ京城醫學專門學校設置セラレ學校長ハ朝鮮總督府醫院長ヲ以テ之ニ充テ教授三名助教一名、書記一名ヲ置ク而シテ其ノ所管ハ朝鮮總督府學務局ニ移リ之ト同時ニ朝鮮總督府令第二十七號ヲ以テ京城醫學專門學校規程發布セラレ新設ノ京城醫學

專門學校ハ從來ノ朝鮮總督府醫院附屬醫學講習所ヲ繼承シ總督府醫院ヨリ分立シ講習所ニテ行ヒタル助産婦並看護婦ノ養成ハ醫院醫育課ニ於テ行ハシムルコトナレリ而シテ從前ノ醫學講習所醫科生徒ハ京城醫學專門學校ノ當該學年ニ編入シ又内地生徒ハ定數ノ約三分ノ一ト定メタリ、四月朝鮮總督府令第二十七號ヲ以テ本校教育ノ綱領ヲ定メラル(一)、本校ハ朝鮮教育令ニ基キ醫學ニ關スル專門教育ヲ爲ス所ニシテ疾病診療ノ智識技能ヲ具備シタル醫師ヲ養成スルヲ本旨トス(二)、醫師ハ其ノ司掌スル所貴重ナル人命ニ在ルヲ以テ醫術ノ進歩發達如何ハ管ニ個人ノ禍福ニ關係スルノミナラズ國民ノ元氣ヲ左右シ國運發展ニ影響スル所頗ル大ナルモノアリ故ニ生徒ヲシテ其ノ責任ノ重大ナルコトヲ自覺シ以テ國家ノ期待スル所ニ副ハムコトヲ期セシムベシ(三)、凡ソ醫師ハ親切ト同情トヲ以テ患者ニ接シ綿密周到ナル注意ヲ以テ濟生ノ仁術ヲ全フスルト共ニ職務上默秘スヘキ事項ニ付テハ之カ秘密ヲ嚴守スルハ最モ必要ナルコトニ屬ス故ニ平素意ヲ訓育ニ用キ生徒ヲシテ人格ノ修養ニ努メシメ將來醫師タルノ品位ヲ保チ其ノ本分ヲ盡サシムコトヲ期スヘシ(四)、教授ハ其ノ基礎醫學ト臨床醫學タルトヲ問ハス徒ニ高遠ナル學理ニ馳スルコトナク簡明ヲ旨トシ實地ニ有用ナル日新ノ知識技能ヲ授クルト共ニ不斷ノ研鑽ヲ重ヌル習慣ヲ養成スヘシ(五)、專門學校ハ高等ノ學術技藝ヲ教授スル所ナリ故ニ生徒ヲシテ克ク其ノ本分ヲ守リ言行ヲ慎ミ格勤自重セシメ以テ一般國民ノ儀表タランムコトヲ期スヘシ、五月陸普第千九十七號ヲ以テ本校在學者徵集猶豫ノ件認可セラレ六月解剖學教室一棟講堂一棟落成セリ

○大正六年一月文部省告示第四號ヲ以テ本校卒業生ハ文官任用令第六條第一號ニ依リ認定セララル、三月十日御眞影奉戴同月第一回(第十二回)卒業生四十八名ヲ出セリ、十二月ニ至リ總督府醫院馬登山東南麓ニ新築中ナリシ醫化學藥物學教室一棟生徒控所一棟其ノ他一棟竣工セリ

○大正七年三月第二回(第十三回)卒業生四十四名ヲ出セリ七月學第千百十號ヲ以テ生徒定數三百名ナリシヲ四百名ニ増員ノ件認可セララル内地人生徒ハ定數ノ約三分ノ一ナルコトハ舊ノ如シ四月勅令第四十八號ヲ以テ教授一名増員ス八月勅令第三百十三號ヲ以テ本校ニ特別醫學科設置ノ件公布セラレ同科ノ卒業生ハ内地官立醫學專門學校卒業生ト同等ノ資格ヲ有スルコトナレリ依テ從來ノ生徒中内鮮人ヲ問ハズ有資格者ハ詮衡ノ上之ヲ特別醫學科當該學年ニ編入シ其ノ他ハ全部之ヲ本科ト稱シテ之ニ編入セリ、十一月病理學教室一棟解剖器室(煉瓦造)一棟落成セリ

○大正八年二月學第百六十一號ヲ以テ特別醫學科入學試驗科目中ニ外國語ヲ加フル件、卒業證書樣式變更ノ件並ニ卒業生稱號ノ件認可セラレ、特別醫學科卒業生ハ京城醫學專門學校醫學士ト稱スルコトヲ得ルニ至レリ之ト共ニ本科卒業生モ特別醫學科卒業生ニ準シ同一稱號ヲ稱スルヲ得ルコトナレリ、三月本科第三回(第十四回)卒業生四十名ヲ出ス四月勅令第百廿三號ヲ以テ教授助教各一名増員九月追試驗ニ依リ本科卒業生一名十二月追試驗ニ依リ本科卒業生二名ヲ出セリ

○大正九年二月學第百八十五號ヲ以テ生徒服制改正ノ件認可セララル三月本科第四回(第十五回)卒業生二十七名第一回特別醫學科卒業生二十三名ヲ出セリ、六月生徒夏期略帽着用ノ件認可セララル、七月生理學教室一棟病理解剖室一棟落成ス十月學校長陸軍醫總監醫學博士芳賀榮次郎辭任シ醫學博士志賀潔學校長ニ任セララル

○大正十年一月勅令第十五號ヲ以テ教授二名、助教二名、書記一名増員、三月本科第五回(第十六回)卒業生二十三名特別醫學科第二回卒業生十三名ヲ出セリ、四月試ミニ女子聽講生三名ノ聽講ヲ許セリ、十一月第一及第二講堂一棟ノ建築落成シ十二月組織學實習室講義室一棟落成セリ

○大正十一年二月新ニ朝鮮教育令發布セララル、三月本科第六回(第十七回)卒業生三十六名特別醫學科(第三回)卒業生二十一名ヲ出セリ、四月勅令第五百一十一號ヲ以テ朝鮮總督府諸學校官制公布セラレ朝鮮總督府京城醫學專門學校ヲ置カル朝鮮總督府令第五十號ヲ以テ朝鮮總督府京城醫學專門學校規程ヲ定メ從テ大正五年朝鮮總督府令第二十七號京城醫學專門學校規程ハ廢止セラレ入學資格ヲ中學校卒業又ハ新令ノ高等普通學校卒業程度ニ高メテ之ヲ本科生トシ別ニ入學資格ヲ有セサル朝鮮人ノ爲メニ當分特科ノ制度ヲ設ケ其ノ入學資格ヲ舊制度ニ依ル本校本科入學資格ト同程度トセリ、八月朝鮮總督府學第四四四號ヲ以テ學則改正セララル六月動物室(煉瓦造)一棟落成セリ

○大正十二年三月第七回(第十八回)卒業生三十四名、舊令ニ依ル本科卒業生二十四名ヲ出セリ、五月舊令ニ依ル本科卒業生一名ヲ出セリ、同月勅令第二五二號ヲ以テ教授一名増員同月內務省關衛第八號ヲ以テ

本校卒業生（特科ヲ除ク）ハ醫師法第一條ノ資格ヲ有スルモノト認定セラル七月朝鮮總督府令第九十四號ヲ以テ朝鮮總督府道慈惠醫院醫員依託生ノ件公布セララル九月校歌制定

○大正十三年三月第八回（第十九回）卒業生六十一名舊令ニ依ル本科卒業生十九名ヲ出セリ同月學校長醫學博士志賀潔歐米各國へ出張ヲ命セラレ不在中教授醫學博士佐藤剛藏學校長事務取扱兼務ヲ命セラル五月文部省告示第二百九十號ヲ以テ本校卒業生（特科ヲ除ク）ハ高等學校大學豫科ト同等以上ト指定セラル十一月學校長醫學博士志賀潔歸校ニ付教授醫學博士佐藤剛藏學校長事務取扱兼務ヲ解カル

○大正十四年三月第九回（第二十回）卒業生六十一名舊令ニ依ル本科卒業生十四名ヲ出セリ四月勅令第八八號ヲ以テ助教授一名減員セラル

○大正十五年三月第十回（第二十一回）卒業生六十八名、特科生三十三名ヲ出セリ、同月朝鮮總督府學第九五號ヲ以テ本教學則中改正セララル八月朝鮮總督府令第六七號ヲ以テ京城醫學專門學校規程中改正

### 二 朝鮮教育令（拔萃）

（大正十一年二月四日勅令第十九號）

第一條 朝鮮ニ於ケル教育ハ本令ニ依ル

第十二條 專門教育ハ專門學校令ニ依ル但シ此等ノ勅令中文部大臣ノ職務ハ朝鮮總督之ヲ行フ專門學校ノ設立ニ關シテハ朝鮮總督ノ定ムル所ニ依ル

第二十七條 本令施行ノ期日ハ朝鮮總督之ヲ定ム

第二十八條 明治四十四年勅令第二百二十九號朝鮮教育令ハ之ヲ廢止ス

第二十九條 本令施行ノ際現ニ朝鮮ニ存スル官立ノ專門學校ハ之ヲ本令ニ依リ設立シタル專門學校トス前項ノ專門學校ハ現ニ在學スル生徒ニ付其ノ在學ノ間仍舊令ニ依ルコトヲ得

### 三 朝鮮教育令施行期日ニ關スル件

（大正十一年二月六日）  
（朝鮮總督府令第五號）

朝鮮教育令ハ大正十一年四月一日ヨリ之ヲ施行ス

### 四 朝鮮教育令ニ依リ設置セル學校ノ生徒並卒業生ノ他ノ學校へ入學轉學ニ關スル規程（拔萃）

（大正十二年一月）  
（文令第一號）

第五條 朝鮮教育令ニ依リ設置セル專門學校ノ生徒並卒業生ハ他ノ學校へ入學轉學ノ關係ニ就キ專門學校令ニ依リ設置シタル入學資格修業年限及種類ノ相當スル學校ノ生徒並卒業生ト同一ノ取扱ヲ受ク  
第七條 本令ハ朝鮮教育令附則ノ規定ニ基キ舊令ニ依ルモノニ之ヲ適用セス

### 附 則

本令ハ公布ノ日ヨリ之ヲ適用ス

朝鮮教育令施行期日ニ關スル件 朝鮮教育令ニ依リ設置セル學校ノ生徒並卒業生ノ他ノ學校へ入學轉學ニ關スル規程



### 五 朝鮮教育令ニ依ル專門學校ヲ文官任用令ニ依リ認定

大正十一年勅令第十九號朝鮮教育令ニ依ル專門學校

(大正十二年二月文告第三四號)

右ハ文官任用令第六條第一號ニ依リ認定ス但シ認定ノ効力ハ專門學校特科生ニ及ハス

### 五 專門學校 令

(明治三十六年三月二十七日勅令第六一號)

第二條 高等ノ學術技藝ヲ教授スル學校ハ專門學校トス

專門學校ハ特別ノ規定アル場合ヲ除クノ外本令ノ規定ニ依ルヘシ

第二條 北海道府縣又ハ市ハ土地ノ情況ニ依リ必要アル場合ニ限り專門學校ヲ設置スルコトヲ得但シ沖繩縣ハ此ノ限リニアラス

第三條 私人ハ專門學校ヲ設置スルコトヲ得

第四條 公立又ハ私立ノ專門學校ノ設置廢止ハ文部大臣ノ認可ヲ受クヘシ

第五條 專門學校ノ入學資格ハ中學校若ハ修業年限四箇年以上ノ高等女學校ヲ卒業シタルモノ又ハ之ト同等ノ學力ヲ有スルモノト檢定セラレタルモノ以上ノ程度ニ於テ之ヲ定ムヘシ但シ美術音樂ニ關スル學術技術ヲ教授スル專門學校ニ就テハ文部大臣ハ別ニ其ノ入學資格ヲ定ムルコトヲ得

前項檢定ニ關スル規定ハ文部大臣之ヲ定ム

第六條 專門學校ノ修業年限ハ三箇年以上トス

第七條 專門學校ニ於テハ豫科、研究科及別科ヲ置クコトヲ得

第八條 官立專門學校ノ修業年限、學科、學科目及其ノ程度並豫科研究及別科ニ關スル規定ハ文部大臣之ヲ定ム

公立又ハ私立ノ專門學校ノ修業年限、學科、學科目又其ノ程度並豫科、研究科及別科ニ關スル規程ハ公立學校ニ在リテハ管理者私立學校ニ在リテハ設立者文部大臣ノ認可ヲ經テ之ヲ定ム

第九條 公立又ハ私立ノ專門學校ノ教員ノ資格ニ關スル規程ハ文部大臣之ヲ定ム

第十條 公立專門學校ノ職員ノ旅費及給與ニ關スル規定ハ文部大臣ノ認可ヲ經テ地方長官之ヲ定ム

第十一條 公立ノ專門學校ニ於テハ授業料ヲ徵收スヘシ但シ特別ノ場合ニハ之ヲ減免シ又ハ徵收セサルコトヲ得

第十二條 第一條ニ該當セサル學校ハ專門學校ト稱スルコトヲ得ス

### 附 則

第十三條 本令ハ明治三十六年四月一日ヨリ之ヲ施行ス

第十四條 明治二十年勅令第四十八號ハ之ヲ廢止ス

第十五條 既設ノ公立又ハ私立ノ學校ニシテ本令ニ依ルヘキモノハ本令施行ノ日ヨリ一箇年以内ニ第四條ニ準シ認可ヲ申請スヘシ  
前項ノ手續ヲ爲ササルモノハ前項ノ期間ノ滿了ト共ニ廢校シタルモノト看做ス  
第一項ノ手續ヲナスモ不認可ノ命令ヲ受ケタルモノハ其ノ命令ヲ受ケタル日ニ於テ廢校シタルモノト看做ス

## 六 專門學校入學者檢定規定

(大正十年四月二十五日朝鮮總督府令第七十二號)  
(改正大正十一年三月十五日朝鮮總督府令第二十五號)

第一條 本令ニ依リ檢定ヲ受ケタル者ハ專門學校ノ入學ニ關シテハ中學校若ハ修業年限四年ノ高等女學校ヲ卒業シタル者ト同等以上ノ學力ヲ有スルモノトス  
第二條 檢定ヲ受ケムトスル者ハ左ノ資格ヲ具備スルコトヲ要ス  
一 年齡男子ハ滿十七年以上女子ハ滿十六年以上ナルコト  
二 身體健全ナルコト  
三 品行方正ナルコト  
四 現ニ中學校、高等普通學校、高等女學校又ハ女子高等普通學校ニ在學セサルコト

第三條 檢定ヲ分チテ試驗檢定及無試驗檢定ノ二トシ試驗檢定ハ官立、公立ノ中學校、高等普通學校、高等女學校又ハ女子高等普通學校ニ於テ隨時之ヲ行ヒ無試驗檢定ハ當該專門學校ニ於テ生徒入學ノ際之ヲ行フ

第四條 檢定試驗ノ學科目及其ノ程度ハ中學校又ハ修業年限四年ノ高等女學校ノ各學科目及其ノ卒業ノ程度トス但 中學校又ハ高等女學校ニ於テ缺クコトヲ得ル學科目ハ之ヲ省ク

第五條 檢定試驗ニ合格シタル者ニハ檢定試驗合格證書ヲ交付ス

第六條 檢定試驗ヲ行フ學校ニ於テハ檢定試驗ノ問題答案及成績表ハ之ヲ五年以上保存スヘシ

第七條 檢定試驗ヲ行フ學校ニ於テハ檢定試驗手数料ヲ徵收スルコトヲ得

第八條 朝鮮總督ニ於テ專門學校ノ入學ニ關シ中學校若ハ修業年限四年ノ高等女學校卒業者ト同等以上ノ學力ヲ有スルモノト指定シタル者ハ無試驗檢定ヲ受クルコトヲ得

### 附 則

本令ハ發布ノ日ヨリ之ヲ施行ス

本令ハ大正十一年四月一日ヨリ之ヲ施行ス

七 朝鮮總督府諸學校官制 (拔萃)

(大正十一年三月三十一日勅令第一五二號) (改正大正十二年五月十九日勅令第二五二號)

第一條 朝鮮總督府專門學校ハ左ノ如シ

京城醫學專門學校

第五條 朝鮮總督府專門學校ニ左ノ職員ヲ置ク

學校長

勅任又ハ奏任

教授

奏任

生徒監

助教

判任

書記

判任

京城醫學專門學校長ハ朝鮮總督府醫院長ヲ以テ之ニ充ツ

第七條 朝鮮總督府諸學校ノ專任職員ノ定員ハ別表ニ依ル

第九條 專門學校ノ學校長ハ朝鮮總督府ノ命ヲ承ケ校務ヲ掌理シ所屬職員ヲ監督ス

第十條 教授、助教ハ生徒ノ教育ヲ掌ル

第十一條 生徒監ハ教授ノ中ヨリ朝鮮總督之ヲ補ス學校長ノ指揮ヲ承ケ生徒ノ訓育ヲ掌ル

第十五條 書記ハ上司ノ指揮ヲ承ケ庶務ニ從事ス

第十六條 朝鮮總督ハ校務上ノ須要ニ依リ專門學校ニ商議委員會ヲ設クルコトヲ得

商議委員會ノ委員ハ朝鮮總督之ヲ命ス

附 則

本令ハ大正十一年四月一日ヨリ之ヲ施行ス

左ノ勅令ハ之ヲ廢止ス

朝鮮總督府專門學校官制

本令施行ノ際別ニ辭令書ヲ交付セラレサルトキハ京城醫學專門學校ノ教授、助教授又ハ書記ノ職ニ在ル者ハ各京城醫學專門學校ノ教授、助教授又ハ書記ニ同官等俸給ヲ以テ任セラレタルモノトス

本令施行ノ際朝鮮總督府ノ專門學校ノ學校長、教授、助教授又ハ書記ニシテ現ニ休職中ノ者ハ其ノ休職期間中仍休職ノ儘在任スルモノトス

(別表)

朝鮮總督府諸學校職員表

京城醫學專門學校	學 校 長	教 授	助 教 授	書 記
	八 人	三 人	二 人	一 人

朝鮮總督府專門學校資格指定ノ件 私立學校教員ノ資格及員數ニ關スル規程 私立學校教員ノ資格及員數ニ關スル規程ニ依リ私立學校ノ教員タル資格ヲ有スル者指定

### 八 朝鮮總督府專門學校資格指定ノ件

(大正十三年五月二十二日) (文部省告示第二百九十號)

大正七年文部省第三號第二條第四號ニ依リ左記ノ學校ヲ高等學校大學豫科ト同等以上ト指定トス (抄)  
朝鮮總督府專門學校 (但シ本科卒業者ニ限ル)

### 九 私立學校教員ノ資格及員數ニ關スル規程 (拔萃)

(大正十一年三月二十八日) (朝鮮總督府令第二十八號)

第三條 普通學校ノ教員ハ左ノ各號ノ一ニ該當スル者タルコトヲ要ス

五 朝鮮總督ノ指定シタル者

第六條 高等普通學校女子高等普通學校ノ教員ハ左ノ各號ノ一ニ該當スル者タルコトヲ要ス

二 朝鮮總督ノ指定シタル者

### 一〇 私立學校教員ノ資格及員數ニ關スル規程ニ依リ 私立學校ノ教員タル資格ヲ有スル者指定 (拔萃)

(大正十一年四月十四日朝鮮總督府告示第百五號) (改正大正十二年七月六日朝鮮總督府告示第百九十九號)

第一條 左ニ掲クル者ハ普通學校ノ教員タル資格ヲ有ス

五 左ニ掲クル者ニシテ一年以上小學校又ハ普通學校ノ教育ニ從事シタル者

元醫學講習所卒業生

第三條 左ニ掲クル者ハ高等普通學校及女子高等普通學校ノ教員タル資格ヲ有ス

一 左ノ學校ヲ卒業シタル者

學校名

擔任學科目

京城醫學專門學校

本科

生理及衛生化學

特別科

生理及衛生

元京城醫學專門學校

本科

生理及衛生

特別醫學科

### 一一 一年志願兵條例 (拔萃)

(大正八年十一月二十六日) (勅令第四百七十五號)

第一條 一年志願兵ノ屬スル兵科部ハ軍事上ノ必要ニ依リ陸軍大臣之ヲ定ム但シ本人ノ希望ヲ參酌スルコトヲ得

一年志願兵條例

一年志願兵條例施行細則

- 第二條 一年志願兵タラムトスル者ニシテ陸軍豫備役、後備役、將校相當官タルノ希望ナ有スルモノハ左ノ區分ニ依リ各主計生、軍醫生、藥劑生又ハ獸醫生ヲ志願スルコトヲ得
- 二 軍醫生 醫師免許證ヲ有シ又ハ之ヲ受クヘキ資格アル者

一一 一年志願兵條例施行細則 (拔萃)

(大正八年十一月二十七日陸軍省令第四十九號)

第六條 一年志願兵タラムトスル者ノ願出手續及願書類ノ取扱左ノ如シ

- 一 本人志願者ハ左記ノ書類ヲ八月五日迄ニ本籍地ノ市町村長ニ差出スヘシ
  - イ 願 書 様式 第一
  - ロ 戶籍謄本 願書ノトキ交付ヲ受ケタルモノ
  - ハ 履 歷 書 様式 第二
  - ニ 徵兵令第十三條第一項又ハ第二項ノ規定ニ依ル資格ニ關スル學校長ノ證明書
  - ホ 身體検査合格證書 第十四條及明治三十九年勅令第三百十八號ニ依リ身體検査ヲ受ケタル者ニ限ル
  - ヘ 保證書 様式 第三
  - ト 身上申告書 様式 第四
- 一 差出スヘキ書類左ノ如シ

第二十一條 在學ノ故徵兵令第十三條第三項同第二十三條ヲ以テスル入營延期ノ願出ハ左ノ各號ニ依リ毎年之ヲ爲スベシ

入營延期願 様式 第六

學校長ノ在學證明書 様式 第七

- 一 前條ノ書類ハ之ヲ左ノ期日ニ本籍地ノ市町村長ニ差出スヘシ
  - イ 第六號ノ規定ニ依リ志願スル年ニ在リテハ同條ノ願書ト同時
  - ロ 第六號ノ規定ニ依リ志願スル年ノ翌年及其ノ後ニ在リテハ毎年八月十五日迄
  - ハ イ 號及 ロ 號ニ依ル願書差出期日迄ニ入營延期ノ資格ナク其ノ年九月三十日迄ニ其ノ資格生シタル者又ハ第二十九條ニ該ル者ハ入學ノ日又ハ事故發生ノ日ヨリ七日内
- 三、入學許可證明書ヲ差出シタル者入學シタルトキハ直ニ在學證明書ヲ差出スヘシ

一三 陸軍衛生部依託生徒召募規則 (拔萃)

第一章 總 則

陸軍召集規則(大正九年八月陸軍省令第十五號)

- 第一條 本令ハ陸軍衛生部依託生ノ召集ニ關スル事項ヲ規定スルモノトス
- 第二條 左ノ各號ノ一ニ該ル者ハ採用セス
  - 本人又ハ父若ハ戶主家資分産又ハ破産ノ宣告ヲ受ケ復權ヲ得サルモノ
  - 禁個以上ノ刑ニ處セラレタル者
  - 素行修マラサル者
- 第三條 志願シ得ヘキ者ノ年齢左ノ如シ但シ出願ノ年ノ三月三十一日ヲ以テ計算スルモノトス

陸軍衛生部依託生徒召募規則

陸軍衛生部依託生徒召募規則

衛生部依託生徒 十七以上二十八年末滿

第四條 志願者ノ差出スヘキ書類及其ノ差出先並期日左ノ如シ

志願票 第三(其ノ都度告示スル期日迄ニ在校スル學校長ノ證明

様式(印ヲ受ケ學校所在地所轄ノ師團軍醫部長ニ

戶籍謄本 右志願票ニ添付スヘシ 第五條 志願票差出後其ノ記載事項ニ異動ヲ生シタルトキハ前條ニ依ル志願票差出先ノ諸官ニ其ノ旨届出ヘシ

第九條 志願者ヲ採用シタル旨ヲ本人ニ通達スルニハ右ノ手續ニ依ル衛生部依託生徒ヲ採用シタルトキハ陸軍大臣ハ當該學校長ヲ經テ本人

ニ達ス

第十條 採用ノ達ヲ受ケタル依託生徒ハ證書第八様式ヲ成ルヘク速ニ陸軍醫務局ニ差出スヘシ

第四章 衛生部依託生徒

第四十七條 衛生部依託生徒ノ要員ハ召集ノ都度告示スルノ外陸軍補充令第二十七條第一號、第二號、第三十二條第一號第二號ニ規定スル

學校長ニ通牒シ之ヲ召集ス

第四十八條 師團軍醫部長ハ志願者ノ差出シタル第四條ノ書類ヲ審査シ本人ノ學力、志操、性行等ヲ調査シ志願者ヲシテ最寄部隊附軍醫ノ

身體検査ヲ受ケシメ合格者ノ志願票及其ノ他ノ書類ヲ取調師團長ニ差出シ師團長ハ之ヲ速ニ陸軍大臣ニ差出スヘシ

第四十九條 依託生徒ハ當該學校一般ノ規程ニ從ヒ修學セシム

第五十條 依託生徒ハ情願ヲ以テ依託生徒ヲ辭スルコトヲ許サス

第五十一條 陸軍省醫務局長ハ依託生徒中左記各號ノ一ニ該ル者 第一號乃至第三號ノ者ニ在リテハ當 該學校ヨリ其ノ通知ヲ受ケタル後 アリタルトキハ之ヲ陸軍大臣ニ上

申スヘシ

一 品行不正、學業懈怠又ハ規則違反等ノ故ヲ以テ當該學校長ニ於テ退學ノ處分ヲ爲スヘキ者

二 成績ノ目途ナキ者

三 傷疾又ハ疾病ニ罹リ治癒ノ見込ナキ者

四 性行見習ト爲スニ適セスト認メタル者

第五十二條 陸軍大臣ハ依託生徒中前條ニ該ル者アルトキハ依託生徒ヲ免シ當該學校長ヲ經テ本人ニ達シ且之ヲ公示ス

第五十三條 依託生徒中前條ニ依リ依託生徒ヲ免セラレタル者アルトキハ其ノ年依託生徒ヲ出願シタル者ノ中ヨリ第四十七條及第四十八條

ノ手續ニ依ラス臨時ニ之ヲ採用スルコトヲ得

第五十四條 依託生徒ニハ授業其ノ他一切ノ費用ニ充ツル爲メ月額三十圓ヲ給ス

第五十五條 依託生徒ニシテ第五十一條第一號ニ依リ依託生徒ヲ免セラレタルトキハ其ノ翌月盡日迄ニ依託生徒間前條ニ依リ給セラレタル

金額ヲ返納セシム

第五十六條 依託生徒ノ身上其ノ他戶籍ニ異動ヲ生シタルトキハ本人又ハ保證人ヨリ之ヲ陸軍省軍務局長又ハ醫務局長ニ届出ヘシ

第五十七條 依託生徒修學又ハ卒業試験ヲ終リタルトキハ陸軍醫務局長ハ當該學校長ヨリ其ノ試験成績等ニ關スル通知ヲ受ケ之ヲ陸軍大臣

ニ上申スヘシ

一四 海軍 志願者便覽 (拔萃)

第一 志願者ノ資格

軍醫學生  
藥劑學生

一 軍醫學生、藥劑學生ハ大學令ニ依ル大學ノ醫學部學生、附屬醫學(藥學)專門部生徒、醫師法ニ依リ文部大臣ノ指定シタル私立醫學專門學校生徒、官立藥學專門學校生徒又ハ藥品營業並藥品取扱規則ニ依リ文部大臣ノ指定シタル私立藥學專門學校生徒ニシテ身體検査ニ合格シ其ノ年齡滿十七年以上二十七年未滿ノ者トス(一年志願兵トシテ服役スヘキ者ニシテ入營延期中ノ者ト雖モ志願差支ナシ)

二 志願ノ資格ナキ者左ノ如シ

(イ) 禁錮以上ノ刑ニ處セラレタル者

海軍、軍醫學生、藥劑學生志願者便覽

海軍、軍醫學生、藥劑學生志願者便宜

一一一

(ロ) 復権ヲ得タル家資分散者又ハ破産者

第二 志願手續

一 志願ノ者ハ大學令ニ依ル大學總長、大學長若ハ專門部主事、醫師法ニ依リ文部大臣ノ指定シタル私立醫學專門學校長、官立藥學專門學校長又ハ藥品營業並藥品取扱規則ニ依リ文部大臣ノ指定シタル私立藥學專門學校長ヲ經テ願書ニ履歷書及戸籍謄本ヲ添ヘ海軍大臣ニ出願スルモノトス

二 學生ヲ命セラレタル者ハ所屬大學總長、大學長若ハ主事又ハ醫學(藥學)專門學校長ヲ經テ誓約書及身元受證書ヲ海軍大臣ニ差出スモノトス

第三 身體検査

検査ニ合格セラル主ナル點左ノ如シ

- (イ) 身長五尺、體重十二貫目、胸圍二尺五寸三分、胸廓擴張一寸八分、活量二千八百立方厘米ニ達セサル者
- (ロ) 身長、體重、胸圍及活量前記ノ規定ニ達スルモ著シク其ノ交互ノ對稱ヲ失スル者
- (ハ) 身體發育ノ不全、體質ノ薄弱、傷痍疾病ニ起因スル全身衰弱、現存ノ疾病、畸形、醜形(其ノ細項ハ略ス)
- (ニ) 視力一、〇ニ達セサル者、色盲、識色力異常但シ各眼視力〇、二以上ニシテ矯正視力一、〇以上ノ近視ハ合格ト爲スコトヲ得
- (ホ) 齒質不良若ハ齒數不足ニ因ル高度ノ官能障礙、各種ノ運動障礙

第四 身分及任官

- 一 學生ハ採用ノ日ヨリ海軍兵籍ニ編入セラルル故ニ徵兵ニ採ララルコトナシ
- 二 學生ハ情願ヲ以テ辭スルコトヲ得ス
- 三 學生ハ所屬大學總長、大學長、主事若ハ專門學校長ノ監督ヲ受ケ所屬學校一般ノ規則ヲ遵守スヘキモノトス
- 四 學生ニシテ大學醫學部ヲ卒業シ學士ト稱スルコトヲ得ル者ハ軍醫中尉若ハ藥劑中尉ニ任用セラレ、大學令ニ依ル大學ノ附屬醫學(藥學)專門部、醫師法ニ依リ文部大臣ノ指定シタル私立醫學專門學校、官立藥學專門學校又ハ藥品營業並藥品取扱規則ニ依リ文部大臣ノ指定シ

タル私立藥學專門學校ヲ卒業シタル者ハ軍醫少尉若ハ藥劑少尉ニ任用セラレ

第五 給 與

- 一 學生ニハ一日一圓ノ手當ヲ給セラル(追テ手當ハ更ニ増額ノコトニ目下專ラ詮議中)
- 二 學生傷痍疾病ニ罹リ療養ヲ計シタルトキハ官費ヲ以テ治療ス
- 三 學生入院ヲ爲ストキハ其ノ間第一手當ノ三分ノ一ヲ給ス
- 四 學生留置、收禁、處刑中、被告事件ノ爲護送中又ハ私事ニ因リ在校セサルトキハ其ノ間第一號ノ手當ヲ停止ス
- 五 第六ノ(イ)又ハ(ニ)ニ因リ學生ヲ免シタルトキハ既ニ給シタル金額ヲ六十日以内ニ辨償セシム
- 六 學生卒業任官ノ際ハ武裝手當トシテ金四百圓ヲ給セラル

第六 罷 免

學生ニシテ左ノ各號ノ一ニ認當スルトキハ學生ヲ免ス

- (イ) 品行不良或ハ怠惰ニシテ訓戒ヲ加フルモ改悛セサル者
- (ロ) 試験ノ成績不良ニシテ卒業ノ目的ナキ者
- (ハ) 傷痍ヲ受ケ又ハ疾病ニ罹リ先途役務ニ堪ヘ難シト認ムル者
- (ニ) 前各號ニ掲グル者ノ外海軍士官タルニ不適當ト認ムル者

一五 朝鮮總督府道立醫院醫員依託生規則

(大正十二年七月七日朝鮮總督府令第九十四號)

第一條 朝鮮總督府道立醫院醫員依託生(以下單ニ依託生ト稱ス)ハ醫學專門學校在學生ノ中ニ就キ朝鮮總

朝鮮總督府道立醫院醫員依託生規則

二二三

督之ヲ命ス

第二條 依託生ノ人員ハ朝鮮總督之ヲ定ム

第三條 依託生ヲ命セラレタル者ハ別紙様式ノ誓約書ヲ十日以内ニ學校長ヲ經テ朝鮮總督ニ差出スヘシ

第四條 依託生ハ醫學專門學校ノ規定ニ從ヒ修業シ正當ノ事由ナク自己ノ便宜ニ依リ退學シ又ハ依託生ヲ辭スルコトヲ得ス

第五條 左ノ各號ノ一ニ該當スルトキハ依託生ヲ免ス

一 退學處分ヲ受ケタルトキ

二 學業不進疾病傷痍其ノ他ノ事故ニ因リ成業ノ見込ナキトキ

第六條 依託生ニハ學費トシテ月額三十圓以内ヲ給與ス

第七條 依託生卒業シタルトキハ前條ノ規定ニ依リ學費ノ給與ヲ受ケタル期間ニ一年ヲ加ヘタルモノニ相當スル期間朝鮮總督ノ指定ニ從ヒ道立醫院ニ奉職ノ義務アルモノトス

第八條 第六條ノ學費ヲ受ケタル者左ノ各號ノ一ニ該當スルトキハ既ニ受ケタル學費ヲ償還セシム但シ情

狀ニ依リ其ノ全部又ハ一部ノ償還ヲ免除スルコトアルヘシ

一 第四條規定ニ違反シタルトキ

二 第五條ノ規定ニ依リ依託生ヲ免除セラレタルトキ

三 卒業後奉職セサルトキ

四 奉職義務年限中免官トナリタルトキ

時 則

本令ハ發布ノ日ヨリ之ヲ施行ス

誓 約 書

今般朝鮮總督府道立醫院醫員依託生拜命致候ニ就テハ御規則ヲ嚴守シ修業スヘキハ勿論卒業ノ上ハ所定ノ期間御指定ノ朝鮮總督府道立醫院ニ於テ勤務可致候萬一違反致候場合ハ保證人連帶ヲ以テ修業中受ケタル學費御指定ニ依リ返還可致仍テ保證人連署誓約候也

大正 年 月 日

本籍 現住所

依託生 氏 名 ㊦

本籍 現住所

職業 保證人 氏 名 ㊦

本籍



現住所

職業

保證人 氏

名 ①

朝鮮總督 氏名殿

備考

保證人中一名ハ依託生ノ父兄又ハ親族他ノ一名ハ學校所在地ニ居住シ一戸ヲ構フル者タルヲ要ス

### 一六 朝鮮總督府道立醫院醫員依託生採用ニ關スル件通牒

(大正十二年七月七日)  
朝鮮總督府衛甲八號

今般朝鮮總督府道立醫院醫員補充ノ目的ヲ以テ依託生規則制定相成候ニ就テハ其ノ實施ニ關シ左記ノ通御取計相成度及通牒候也

記

- 一 學校長ハ本府ヨリ依託生ノ人員ノ通牒ヲ受ケタルトキハ在學生徒中志願者ノ學力、志操性行及體格ヲ調査シ成績及身許明細書ヲ作り本人ノ願書(第一號書式)ニ履歷書(第二號書式)ヲ添ヘ本府ニ提出スヘシ
- 二 本府ニ於テハ前號ノ依託生ヲ決定シ學校長ヲ經テ本人ニ通達ス

三 學校長ハ依託生ノ戶籍ニ異動ヲ生シタルトキハ本府ニ報告スヘシ

四 學校長ハ朝鮮總督府道立醫院醫員依託生規則(以下規則ト略稱ス)第五條ニ該當スル者アルトキハ直ニ本府ニ報告スヘシ

五 規則第六條ノ學費ハ毎月本府會計課長ニ請求セシムヘシ

### (第一號書式)

願書

私儀

何醫學專門學校在學中ノ處依託生志願ニ付御採用相成度別紙履歷書相添奉願候也

大正 年 月 日

本籍

道

郡

面

番地

氏

名

①

朝鮮總督 氏名殿

### (第二號書式)

履歷書

一、 年 月 日

何普通學校(又ハ小學校)卒業

朝鮮總督府道立醫院醫員依託生採用ニ關スル件通牒

一、 年 月 日  
 二、 年 月 日  
 三、 年 月 日

何高等普通學校(又ハ中學校)卒業

何醫學專門學校入學

第何學年ニ進級在學中

何醫學專門學校

第何學年 氏

名 印

一七 京城醫學專門學校規程

(大正十一年四月朝鮮總督府令第五十號大正十五年八月十日朝鮮總督令第六十七號改正)

第一條 本校ノ修業年限ハ四年トス

第二條 本校ノ學科目及其程度ハ左ノ如シ

學科目	每週教授時間數	學年			
		第一學年	第二學年	第三學年	第四學年
修身倫理	一	一	一	一	一
國語	四	四	二		
英語	二	二	四	二	
化學	四				

學科	學	學	學	學	學	學	學	學	學	系統解剖學講義	
										實習	六
內科	講義及實驗	講義及實驗	講義及實驗	講義及實驗	講義及實驗	講義及實驗	講義及實驗	講義及實驗	講義及實驗	講義及實驗	第一、二學期各
											二
外科	講義及實驗	講義及實驗	講義及實驗	講義及實驗	講義及實驗	講義及實驗	講義及實驗	講義及實驗	講義及實驗	講義及實驗	第一學期
											二
臨床	講義	講義	講義	講義	講義	講義	講義	講義	講義	講義	第一學期
											二
各論	講義	講義	講義	講義	講義	講義	講義	講義	講義	講義	第一學期
											二
診斷學	講義	講義	講義	講義	講義	講義	講義	講義	講義	講義	第一學期
											二
講義及實驗	講義及實驗	講義及實驗	講義及實驗	講義及實驗	講義及實驗	講義及實驗	講義及實驗	講義及實驗	講義及實驗	講義及實驗	第一、二學期各
											二
總論及病理解剖學講義	講義及實驗	講義及實驗	講義及實驗	講義及實驗	講義及實驗	講義及實驗	講義及實驗	講義及實驗	講義及實驗	講義及實驗	第一學期
											二
病理組織學實習	講義及實驗	講義及實驗	講義及實驗	講義及實驗	講義及實驗	講義及實驗	講義及實驗	講義及實驗	講義及實驗	講義及實驗	第一、二學期各
											二
胎生學講義	講義及實驗	講義及實驗	講義及實驗	講義及實驗	講義及實驗	講義及實驗	講義及實驗	講義及實驗	講義及實驗	講義及實驗	第一學期
											二
組織學講義及實習	講義及實驗	講義及實驗	講義及實驗	講義及實驗	講義及實驗	講義及實驗	講義及實驗	講義及實驗	講義及實驗	講義及實驗	第一學期
											二
局所解剖學講義	講義及實驗	講義及實驗	講義及實驗	講義及實驗	講義及實驗	講義及實驗	講義及實驗	講義及實驗	講義及實驗	講義及實驗	第一學期
											二
實習	講義及實驗	講義及實驗	講義及實驗	講義及實驗	講義及實驗	講義及實驗	講義及實驗	講義及實驗	講義及實驗	講義及實驗	第一、二學期
											六

婦產 人 科 科 學	眼 科 學	耳 鼻 喉 科 學	皮 膚 器 科 學	小 兒 科 學	外 科 學			
					總 論 講 義	各 論 各 義	臨 床 講 義	總 外 來 患 者 臨 床 講 義
外來患者臨床講義	外來患者臨床講義	外來患者臨床講義	外來患者臨床講義	外來患者臨床講義	外來患者臨床講義	外來患者臨床講義	外來患者臨床講義	外來患者臨床講義
產科模型演習	產科講義	產科講義	產科講義	產科講義	產科講義	產科講義	產科講義	產科講義
婦人科講義	婦人科講義	婦人科講義	婦人科講義	婦人科講義	婦人科講義	婦人科講義	婦人科講義	婦人科講義
臨床講義	臨床講義	臨床講義	臨床講義	臨床講義	臨床講義	臨床講義	臨床講義	臨床講義
外來患者臨床講義	外來患者臨床講義	外來患者臨床講義	外來患者臨床講義	外來患者臨床講義	外來患者臨床講義	外來患者臨床講義	外來患者臨床講義	外來患者臨床講義
第一學期 不定時	第一學期 不定時	第一學期 不定時	第一學期 不定時	第一學期 不定時	第一學期 不定時	第一學期 不定時	第一學期 不定時	第一學期 不定時
第二學期 不定時	第二學期 不定時	第二學期 不定時	第二學期 不定時	第二學期 不定時	第二學期 不定時	第二學期 不定時	第二學期 不定時	第二學期 不定時
第三學期 不定時	第三學期 不定時	第三學期 不定時	第三學期 不定時	第三學期 不定時	第三學期 不定時	第三學期 不定時	第三學期 不定時	第三學期 不定時

計	體 操	法 醫 學	齒 科 學		精 神 產 學	
			臨 床 講 義	講 義	臨 床 講 義	講 義
第二學期 各三一 第三學期 三二	二		外來科者臨床講義	臨床講義	臨床講義	臨床講義
第一學期 三三 第二學期 三四	二		不定時	第一學期	第一學期	第三學期
第一學期 三〇 第二學期 三五 第三學期 二二			第一學期 第二學期 第三學期 各一	第一學期	第一學期	第一學期

國語ヲ實用スル者ニハ國語ニ代ヘ朝鮮語ヲ課ス

學校長ハ季節ニ依リ各學科目ノ一學年間ニ於ケル教授時數ノ總計ヲ増減セサル範圍内ニ於テ每週教授時數ヲ變更スルコトヲ得

學校長ハ必要ニ應シ隨時課外講義ヲ聽カシムルコトヲ得

第三條 各學科目中ノ一科目若ハ數科目ヲ選擇專修セムトスル者ハ選科生トシテ入學ヲ許可スルコトヲ得

第四條 本校卒業者ニシテ更ニ既修ノ學科目ニ就キ研究セムトスル者ハ研究生トシテ二年以内之ヲ在學セシムルコトヲ得

第五條 本校ニ特科ヲ置クコトヲ得

特科ニ關スル規程ハ朝鮮總督ノ認可ヲ受ケ學校長之ヲ定ムヘシ

附 令

本令ハ大正十五年九月一日ヨリ之ヲ施行ス

一八 官立學校職務規程

(明治四十四年十月二十八日朝鮮總督府訓令第八三號改正大正十年十月一日訓令第五六號大正十二年六月十四日第三七四號通牒)

第一條 學校長ハ左ノ事項ヲ專行スヘシ

- 一 部下職員ノ勤務ノ指定
- 二 部下職員ノ例規請暇及休暇中旅行ノ許否
- 三 部下職員ノ除服出仕
- 四 部下職員出張但シ鴨綠江、豆滿江對岸以外ノ外國出張ヲ除ク
- 五 旅行日程五日以内ノ修學旅行(宿泊ヲ要スル内地及外國旅行ヲ除ク)
- 六 其ノ他ノ輕微ナル事項

專門學校長ハ前項ノ外部下判任官同待遇職員及囑託員ノ進退賞與並部下職員ノ死場及退官ニ關スル賜金手當及諸給與ヲ專行スヘシ

第一項第三號ノ事項及前項ノ事項中進退ニ關スルモノハ處理ノ後遲滯ナク朝鮮總督ニ報告スヘシ

第二條 學校長ハ朝鮮總督ノ認可ヲ受ケ左ノ事項ヲ處理スルコトヲ得

- 一 部下職員ノ勤務規程並學校細則ノ制定及改廢
- 二 生徒服制
- 三 五日以内又ハ宿泊ヲ要スル内地及外國旅行
- 四 生徒募集
- 五 其ノ他異例又ハ重要事項

第三條 專門學校長ハ部下職員ノ懲罰其ノ他ノ學校長ハ部下職員ノ進退及賞罰ニ關シテ其ノ意見ヲ朝鮮總督ニ具申スヘシ

學校長ハ當該學校諸學校諸規則ノ制定改廢ニ關シ意見ヲ具申スルコトヲ得

第四條 學校長事故アルトキハ特ニ代理ヲ命シタル場合ヲ除クノ外上席教官其ノ職務ヲ代理ス

第五條 學校長ハ別ニ定ムル報告例ノ外特ニ必要ト認ムル場合ニ於テハ其ノ事項ヲ朝鮮總督ニ報告スヘシ

附 則

本令ハ明治四十四年十一月一日ヨリ之ヲ施行ス

## 一九 京城醫學專門學校學則

### 第一章 學期及休業日

第一條 學年ハ四月一日ヨリ翌年三月三十一日ニ至ル

第二條 學年ヲ分チテ三學期トス

第一學期 四月一日ヨリ八月三十一日ニ至ル

第二學期 九月一日ヨリ十二月三十一日ニ至ル

第三學期 一月一日ヨリ三月三十一日ニ至ル

第三條 休業日ハ左ノ如シ

祝日、大祭日、日曜日、本校開校記念日、朝鮮總督府始政記念日

夏期休業 七月十六日ヨリ八月三十一日ニ至ル

冬期休業 十二月二十五日ヨリ一月十日ニ至ル

春季休業 四月一日ヨリ四月十日ニ至ル

但特別ノ場合ハ朝鮮總督ノ認可ヲ得テ臨時休業スルコトアルヘシ

### 第二章 入 學

第四條 入學期ハ學年ノ始ヨリ三十日以内トス

第五條 本校第一學年ニ入學シ得ルモノハ年齢十七歳以上ノ男子ニシテ左ノ各號ノ一ニ相當スル者タルヘシ

一 中學校ヲ卒業シタル者

二 高等普通學校ヲ卒業シタル者

三 專門學校入學者檢定規程ニ依ル檢定ニ合格シタル者

第六條 缺員アル場合ニ限り第二學年以上ニ入學ヲ許可スルコトアルヘシ而シテ之ニ入學スルコトヲ得ル者ハ第一學年ニ入ルノ資格ヲ有シ且ツ試験ニ依リ入學希望學年ノ學力アリト認めタル者タルヘシ

第七條 本校ニ入學ヲ志願スル者ハ第一號書式ノ入學願書ニ第二號書式ノ履歷書及學校長ノ卒業證明書又ハ檢定試験合格證明書戸籍(民籍)謄本及三ヶ月以内ニ撮影シタル手札形脱帽ノ寫眞及受験料金五圓ヲ添ヘ本校ニ差出スヘシ但シ既納ノ受験料ハ如何ナル事由アルモ之ヲ返附セズ

第八條 第一學年ニ入學志願者ノ數募集定員ニ超過スルトキハ中學校又ハ高等普通學校卒業ノ程度ニ於テ選抜試験ヲ行ヒ入學者ヲ選定ス其ノ試験科目ハ左ノ如シ

第九條 入學志願者ニハ總テ體格檢査ヲ行フ

第十條 退學ヲ許シタル者再入學ヲ願出ツルトキハ退學後滿二ケ年ヲ經過セサル者ニ限り入學期ニ於テ  
 詮議ノ上原學年以下ニ再入學セシムルコトアルヘシ  
 但シ退學後滿二ケ年ヲ經過セル者ハ入學期ニ於テ學業試驗ヲ行ヒ原學年以下ニ再入學セシムルコトアル  
 ヘシ

第三章 在 學

第十一條 入學ヲ許可シタル者クハ戸主若ハ父兄、親族其ノ他本人ニ代リテ一切ノ責ヲ負フニ足ルヘキ成  
 年以上ノ者ノ中ヨリ保證人二名ヲ立テ第三號書式ノ誓約書ヲ差出スヘシ但シ保證人ノ内一名ハ京城府ニ  
 居住スル者タルヲ要ス

學校長ハ保證人ヲ不適當ト認メタルトキハ其ノ變更ヲ命スルコトアルヘシ

第十二條 保證人住所氏名ヲ變更シ身上ニ異動アリタルトキ若クハ他ノ事故ニ依リ其ノ義務ヲ盡スコト能  
 ハサルニ至リタルトキハ直ニ第十二條ノ規定ニ依リ保證人連署ノ上學校長ニ届出ツヘシ

第十三條 生徒兵役ノタメ休學ヲ願フモノハ其ノ服役中ニテ許可ス

第十四條 生徒疾病其ノ他ノ事故ニ依リ三ケ月以上修學スルコト能ハサルトキハ學校長ノ許可ヲ得テ該學  
 年間休學スルコトヲ得

第十五條 休學又ハ退學セムト欲スルトキハ其ノ事由ヲ詳記シ保證人連署ノ上其ノ旨學校長ニ願出ツヘシ

疾病ニ依ル休學願ニハ醫師ノ診斷書ヲ添付スヘシ

第五章 賞 罰

第十六條 學力優等品行方正ナル者及精勤者ニハ褒賞スルコトアルヘシ

第十七條 生徒ニシテ校則命令生徒心得ニ違反シタル者ハ事ノ輕重ニ依リ戒飭若クハ停學ニ處ス

第十八條 左ノ各號ノ一ニ該當スルモノハ退學ヲ命ス

- 一 性行不良ニシテ改悛ノ見込ナシト認メタル者
- 二 學力劣等ニシテ引續キ二回進級シ得サル者
- 三 正當ノ事由ナク引續キ一ケ月以上缺席シタル者及出席常ナラサル者
- 四 引續キ一年以上欠席シタル者
- 五 授業料ノ滯納二ケ月ニ及フ者

第六章 進級及卒業

第十九條 試験ヲ分チテ學期試験及學年試験トス

第二十條 疾病又ハ止ムヲ得サル事故ノタメ受験シ得サル者ニ對シテハ追試験ヲ行フコトアルヘシ

第二十一條 學業ノ成績ヲ表ハスニハ一學科目百點ヲ以テ定點トシ各學科目四十點以上平均六十點以上  
 ヲ合格トス

第二十二條 卒業證書ノ様式ハ第四號書式ノ如シ

第二十三條 本校卒業生ハ京城醫學專門學校醫學士ト稱スルコトヲ得

第七章 授業料及實習料

第二十四條 授業料ハ左ノ期日内ニ納付スヘシ

第一回 四月三十日迄 (金十三圓)

第二回 九月三十日迄 (金十二圓)

第三回 一月三十一日迄 (金十圓)

第二十五條 實習ニ於テ必要ト認メタルトキハ實習料ヲ徴スルコトアルヘシ

第八章 服 制

第二十六條 生徒ニハ制服制帽ヲ着用セシム其ノ様式ハ別表ニ依ル

第九章 研究生、選科生

第二十七條 研究生及選科生ハ教授上差支ナキ場合ニ限リ(選科生ハ資格詮衡ノ上)入學ヲ許可スルコトヲ得

第二十八條 研究生及選科生ハ本科ノ規程ニ準ス

第一號書式(用紙美濃紙)

入 學 願 書

私 儀

御校第一學年へ入學志願ニ付御許可被下度履歷書、學業證明書(卒業見込證明書、檢定試驗合格證明書)寫眞、戶籍(民籍)謄本及受験料相添へ此段願上候也

追テ選拔試験有之節外國語ハ 語ヲ受験可致候

住 所 (試験其ノ他ニ關シ通知ヲ受クヘキ場所)  
年 月 日

氏 名 印

京城醫學專門學校長 氏 名 殿

第二號書式(用紙美濃紙)

履 歷 書

本籍地  
現住所

戶主何某何男(弟)

氏 名

一、學業

年 月 日 學校ニ入學 年 月 日 同校卒業

一、職業

年 月 日 何合格證書又ハ免許狀ヲ受ク等

日何所ニ於テ何職ニ勤務等

一、賞罰

年 月 日 何々ニ依リ何賞(罰)ヲ受ク

右之通相違無之候也

年 月 日

右

氏 各印

第三號書式(用紙美濃紙)

誓約書

三錢收  
入印紙

私儀

御校ニ入學ヲ許可セラレ候ニ付テハ嚴ク御校規則ヲ遵守致ス可ク誓約書及提出候也

原籍地

現住所

戸主トノ關係

氏名

年 月 日生

前記

在學中身上ニ關スル事件ハ一切保證人ニ於テ處辦致スヘク保證候也

年 月 日

原籍地

現住所

被保證人トノ續柄

保證人

原籍地

氏名 印



現住所

被保人トノ關係

保證人

京城醫學專門學校長 氏

名殿

氏

名印

第四號書式(用紙烏ノ子紙)

卒業證書

校印

氏

名

年

月

日生

右ハ京城醫學專門學校所定ノ教科ヲ履修シ正ニ其ノ業ヲ卒ヘタリ依テ之ヲ證ス

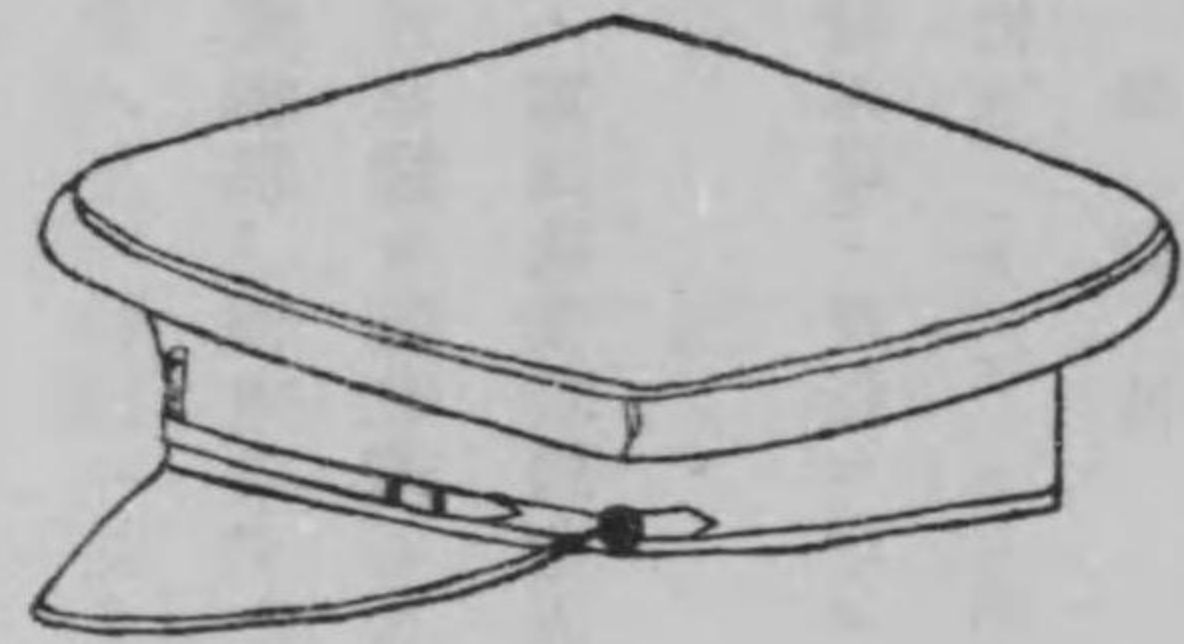
京城醫學專門學校長位 勳爵學位 氏 名印

別番表號

年月日

名稱	地質	制服	徽章	鈕釦
上 衣	黒又ハ濃紺小食又ハ羅紗 夏服ハ「セル」地トス	立襟一行鈕釦長「チャケ ツト」袖鈕釦二箇ヲ附ス		様式如圖徑七分金色ニシ テ様式如圖
袴	上衣ニ同シ	普通長袴 様式如圖		
帽	冬帽ハ黒又ハ濃紺夏帽ハ 不染麥稈	冬帽ハ角形黒革製前庇及 幅四分ノ頤紐ヲ附ス 夏服ハ鉢巻「リボン」黒巾 一寸乃至二寸五分高サ二 寸三分乃至二寸五分鏝ノ 廣サ一寸五分乃至二寸五 分様式如圖	縱七分五厘巾七分ノ銀色 M字ノ中ニ金色ノ醫及銀 色ノ鳩ヲ出ス様式如圖	

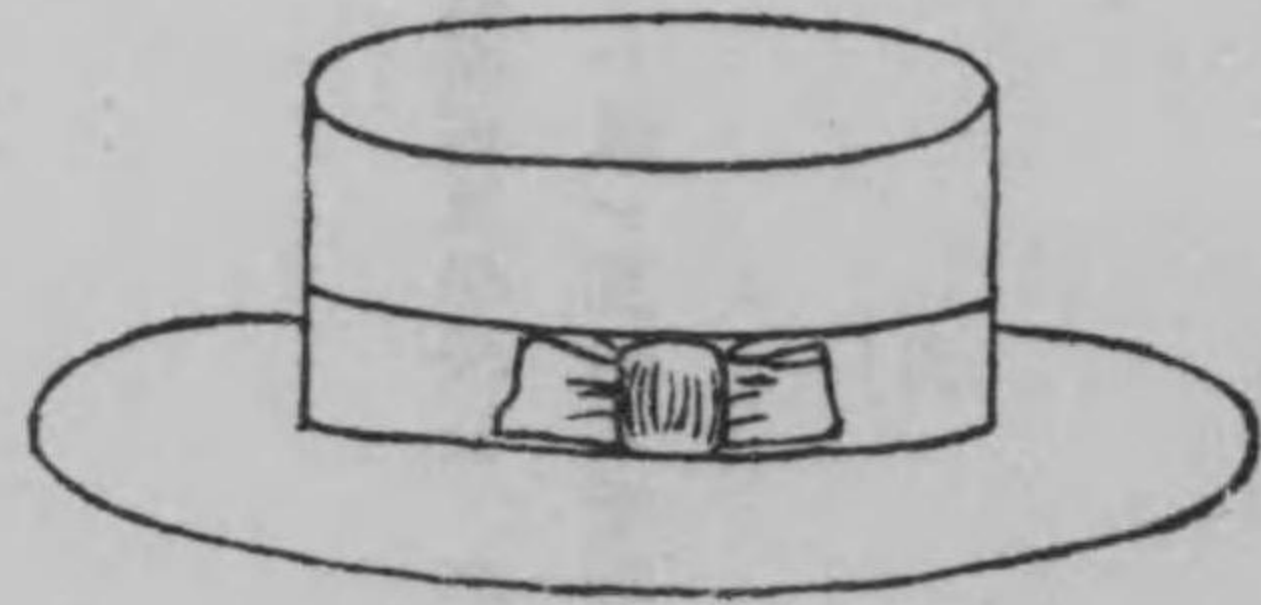
帽



章帽



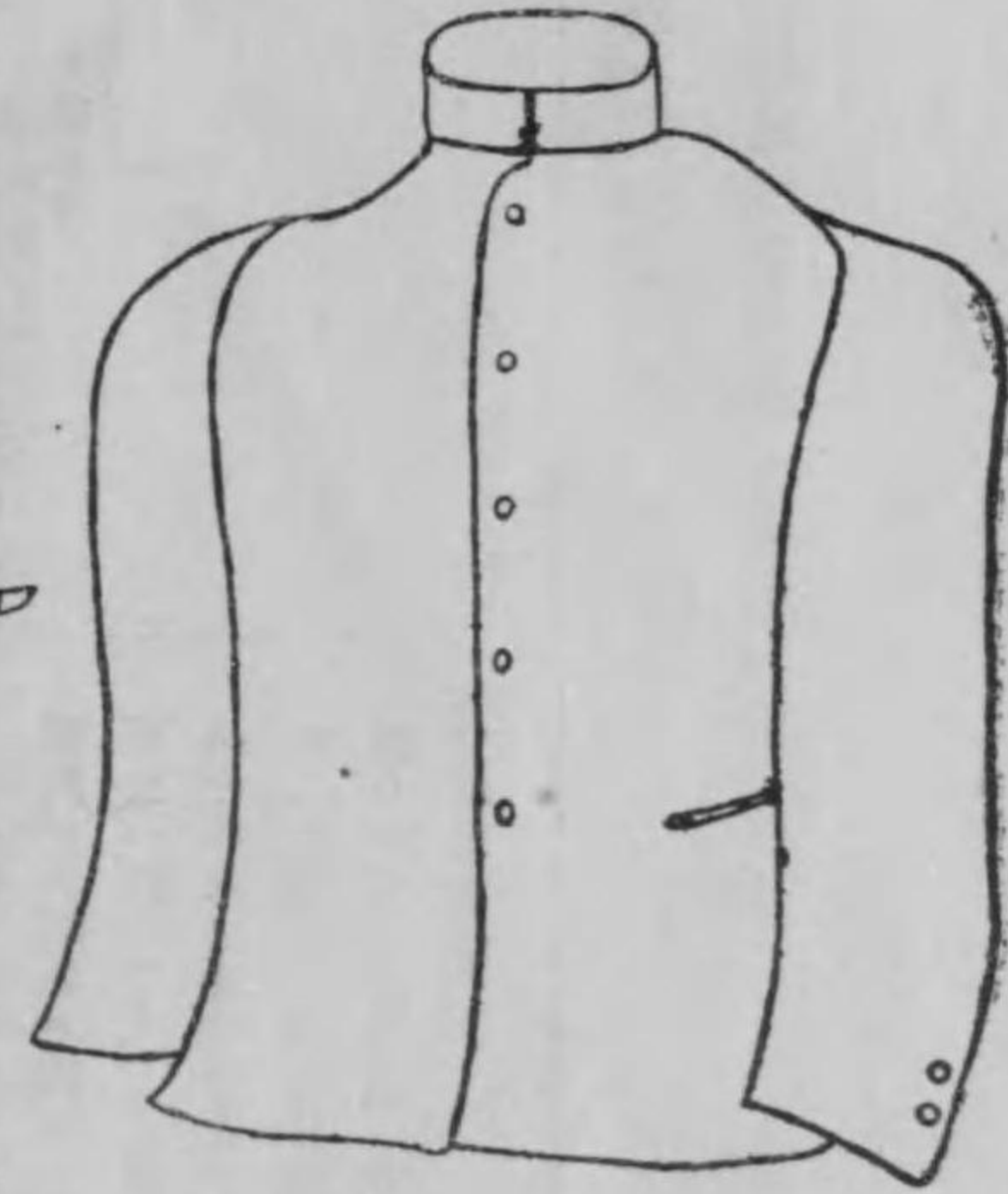
帽略



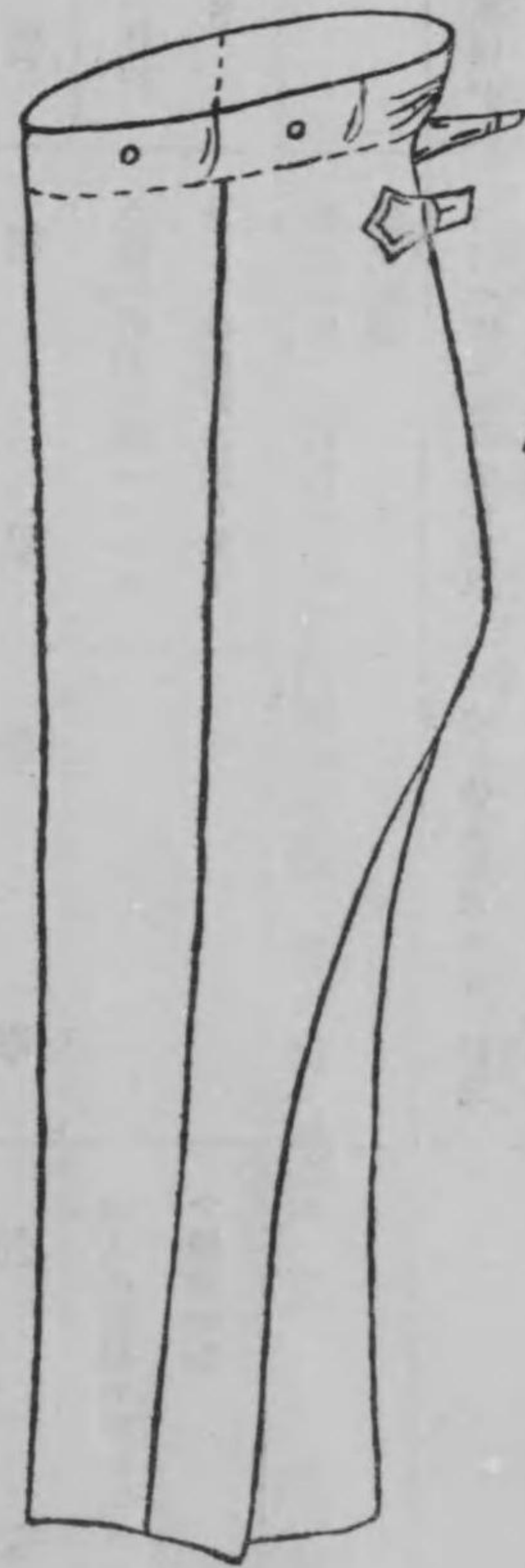
鈕



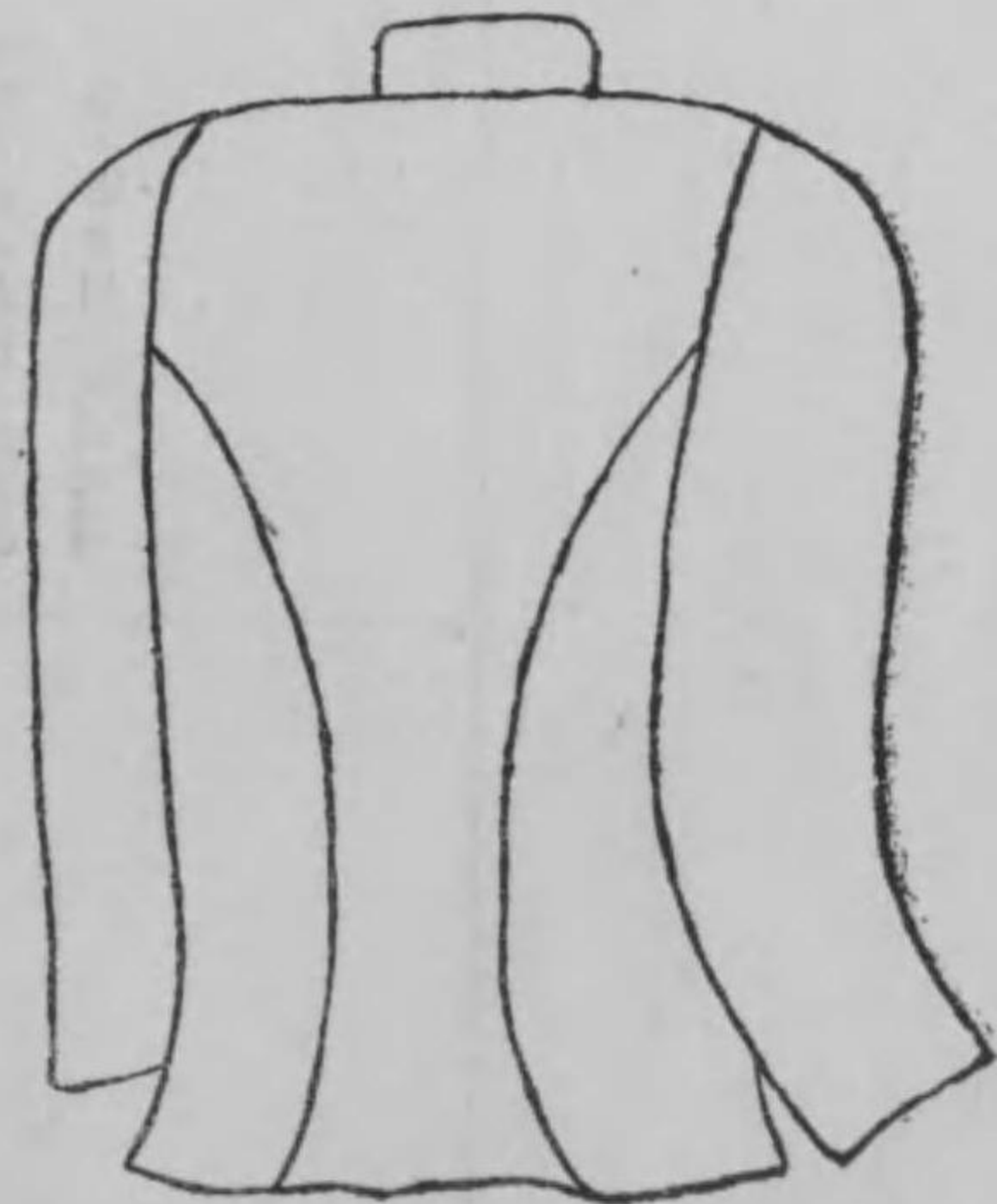
面前衣上



袴



面背衣上



### 二〇 京城醫學專門學校特科規程

- 第一條 本校ニ當分ノ内特科ヲ置ク
- 第二條 教科目、教科課程及毎週教授時數ハ別表ニ依ル
- 第三條 特科ニ入學シ得ヘキ者ハ國語ヲ常用セサル者ニシテ舊朝鮮教育令ニ依ル高等普通學校卒業者若クハ之ト同等以上ノ學力ヲ有スル者タルヘシ
- 第四條 特科入學志願者ハ左ノ科目ニ就キ選抜試験ヲ行フ  
國語、漢文、數學、博物學、物理學、化學
- 第五條 特科入學志願者ハ第一號書式ノ入學願書ニ第二號書式ノ履歷書及學校長ノ卒業證明書民籍謄本最近撮影ノ手札形脱帽ノ寫眞及受験料金五圓ヲ添ヘ本校ニ差出スヘシ但シ既納ノ受験料ハ如何ナル事由アルモ之ヲ返附セス
- 第六條 其ノ他總テ本校本科ノ規程ニ準ス
- 第一號書式(用紙美濃紙)

入學願書

私儀

御校特科第一學年へ入學志願ニ付御許可被下度履歷書畢業證明書(卒業見込證書)寫眞、民籍謄本及受験料相添へ此段願上候也

住所(試験其ノ他ニ關シ通知ヲ受クヘキ場所)

年 月 日

氏

名 印

京城醫學專門學校長 氏 名 殿

第二號 書式 本校本科ニ同シ

第三號 書式 本校本科ニ同シ

第四號 書式 用紙(鳥ノ子紙)

卒業證書

氏

名

年 月 日生

右ハ京城醫學專門學校特科所定ノ教科ヲ履修シ正ニ其ノ業ヲ卒ヘタリ依テ之ヲ證ス

年 月 日

京城醫學專門學校長位勳爵學位 氏

名 印

番 號

京城醫學專門學校特科規程

特科教科目教科課程及每週教授時數表

學科目	身倫	國語	獨逸語	英語	數學	物理學	化學	解剖學				生理學	學年
								系統解剖學	實習	局所解剖學	組織學		
第一學年	1	4	4	2	2	2	4	8	不定時	1、5	1、5	3	1
第二學年	1	2	4	2	2	2	2	1	不定時	3	5	3	1
第三學年	1	2	2	2	2	2	2	1	1	3	5	3	1
第四學年	1	2	2	2	2	2	2	1	1	3	5	3	1

外科學	內科學				藥物學	病理學	微生物學	衛生學	醫化學
	總論講義	各論講義	臨床講義	外來患者臨床講義					
總論講義	總論講義	各論講義	臨床講義	外來患者臨床講義	處方學	講義、實驗及實習	總論及病理解剖學	講義、實驗及實習	講義、實驗及實習
3	3	5	3	3	5	2、5	6	2	3
不定時	3	3	3	不定時	5	1	3	1	1
不定時	3	3	3	不定時	5	1	3	1	1

齒科 醫學	精神 病科 醫學	婦產 人科 科學					眼 科 學	咽耳 喉鼻 科 學	皮膚 毒病 科 學	小兒 科 學				
		講義及臨床講義	講義	外來患者臨床講義	產科模型演習	臨床講義					婦人科講義	產科講義	外來患者臨床講義	講義及臨床講義
講義及臨床講義	講義	講義及臨床講義	講義	外來患者臨床講義	產科模型演習	臨床講義	婦人科講義	產科講義	外來患者臨床講義	講義及臨床講義	外來患者臨床講義	講義及臨床講義	外來患者臨床講義	講義及臨床講義
一	三	不定時	不定時	不定時	二、五	二	二、五	二	不定時	不定時	不定時	一	不定時	一

一 英語ハ隨意科目トス

計	法 醫 學 操	外來患者臨床講義	
		講義及實習	不定時
三八	二	二	不定時
三、五、五	二	一	不定時
二八	五		
二九	一		

二 教授會會則

- 第一條 京城醫學專門學校ニ教授會ヲ設ケ教授及助教授ヲ以テ組織ス
- 第二條 學校長ハ教授會ヲ召集シ之カ議長トナル
- 第三條 教授會ニ於テ審議スヘキ事項ハ左ノ如シ
- 一 學則ニ關スル事項
  - 二 生徒入退學ニ關スル事項
  - 三 生徒進級、卒業ニ關スル事項
  - 四 生徒賞罰ニ關スル事項
  - 五 其ノ他學校長ニ於テ審議スヘキ必要アリト認メタル事項

教授會會則

官立專門學校ニ於ケル色盲色弱者入學許可件沿革

第四條 學校長ハ必要ト認ムルトキハ囑託講師ヲ教授會ニ列席セシムルコトヲ得

第五條 教授會ハ會員三分ノ二以上出席スルニ非サレハ開會スルコトヲ得ス

第六條 教授會ニ於ケル決議事項ハ二日以内ニ之ヲ淨書シ學校長ノ檢印ヲ受クヘシ

### 二二 官立專門學校ニ於ケル色盲色弱者

入學許可件 (沿革)

(大正十二年六月二十日)  
(朝鮮總督府官通牒第六十二號)

官立專門學校ニ於ケル色盲又ハ色弱者ノ入學許可左記ノ通ニ付各中等程度以下ノ學校學生ニシテ卒業後上級學校ニ入學セムトスル者ノ學校選定上參考ニ資セシメラレ度此段及通牒候也

記

學 校 名	入 學 許 可		區 分	
	色 盲	否	區	分
京城醫學專門學校	入學セシメス		微弱ナル程度ノ者ニ限り入學セシムルコトアルヘシ	弱

### 二三 京城醫學專門學校生徒心得

本校生徒タル者ハ左記各條ヲ遵守スヘシ

#### 第一條

- 一 校規ニ遵ヒ師長ヲ敬ヒ生徒タル本分ヲ守ルヘシ
- 二 信義ヲ重シ協同和親ノ徳性ヲ發揚スヘシ
- 三 志操ヲ堅固ニシテ克己忍耐ノ習慣ヲ養成スヘシ
- 四 誠實以テ學ヲ修メ業ヲ勵ミ苟モ驕慢ノ心アルヘカラス
- 五 禮讓ヲ教クシテ言行ヲ慎ミ人格ノ向上ニ努ムヘシ
- 六 博愛以テ濟生ノ仁術ヲ完フスル資實ヲ涵養スヘシ
- 七 質素ヲ旨トシ衛生ニ留意シ身體ノ強健ヲ圖ムヘシ

#### 第二條

- 一 本校職員ニ對テシハ勿論生徒相互間ト雖モ脱帽敬禮スヘシ
- 二 校内外之間ハ平常ニ容儀ヲ正シ生徒タルノ體面ヲ汚スガ如キ行爲アルヘカラス
- 三 校内ニ於ケル日常ノ談ニハ專ラ國語ヲ用フヘシ
- 四 講堂及其他ノ室ニ入ルトキハ必ス帽子外套襪卷等ヲ脱スヘシ
- 五 授業ノ始メ及終ニ於テハ教官ニ對シ一齊ニ起立敬禮スヘシ

#### 第三條

- 一 授業前教室ニ入り靜肅ニ着席シ授業中濫リニ席ヲ離ルヘカラス
- 二 早退又ハ缺課セントスルトキハ生徒係ニ届出ツヘシ
- 三 授業中濫リニ講堂ニ出入スヘカラス
- 四 實習時間ノ外ハ濫リニ醫院内ニ立入ルヘカラス

京城醫學專門學校生徒心得

第四條

- 一 登校ノ際ハ必ス成規ノ服裝ヲ爲スヘシ若事故ノ爲メ制服ヲ着用シ能ハサルトキハ其ノ旨生徒係ニ届出テ私服許可證ヲ受クヘシ
- 二 制服ハ冬服夏服ノ二種トシ六月一日ヨリ九月三十日迄ハ夏服ヲ着用シ十月一日ヨリ五月三十一日迄ハ冬服ヲ着用スヘシ但シ時宜ニヨリ其ノ期間ヲ變更スルコトアルヘシ
- 三 夏服着用ノ期間中ハ規定ノ略帽ヲ用フルコトヲ得
- 四 實習時間ノ外實習衣ヲ着用スヘカラス
- 五 指定サレタル室ニ於テハ必ス脱靴スヘシ
- 六 外出ノ際ハ必ス制帽ヲ用フヘシ内地服ニハ袴ヲ着用スヘシ

第五條

- 一 凡テ願書ハ校長宛トシ教務係ニ差出スヘシ
- 二 病氣又ハ事故ノ爲メ缺席スルトキハ直ニ其ノ旨ヲ届出ツヘシ
- 三 病氣又ハ止ムテ得サル事由ニ依リ旅行セントスルトキハ豫メ期間ヲ定メ其ノ事由ヲ記シ願書ヲ差出シ許可ヲ受クヘシ
- 四 住所ヲ變更シタルトキハ速ニ轉居届ヲ差出スヘシ
- 五 氏名ヲ變更シタルトキハ戸籍抄本又ハ民籍抄本ヲ添へ届出スヘシ
- 六 在學證明書ヲ受ケムトスルトキハ其ノ事由ヲ記シ在學證明書下附願ヲ差出スヘシ

第六條

- 一 校ノ内外ヲ問ハス會合ヲナサムトスルトキハ豫メ生徒係ニ願出テ許可ヲ受クヘシ揭示ヲナサムトスルトキモ亦同シ
- 二 生徒間ニ於テ許可ナクシテ團體ヲ組織シ又ハ金錢ヲ醜集スヘカラス

第七條

- 一 休憩室内ハ勿論運動場ニ於テモ濫リニ喧擾スヘカラス
- 二 教室ニ於テハ喫煙スヘカラス
- 三 煙草ノ吹殻ハ決シテ容器外ニ投棄スヘカラス
- 四 教室ハ勿論廊下休憩室等ニ於テハ必ス痰壺内ニ吐痰スヘシ
- 五 校内ノ建造物、器具器械等ニ落書シ又ハ之ヲ毀損スヘカラス

第八條

- 一 自己又ハ同居人ニシテ傳染病ニ罹リ若クハ其ノ疑アルトキハ直ニ教務係ニ申出ツヘシ
- 二 知人ニシテ本校ノ參觀ヲ希望スル者アルトキハ教務係ニ申出テ許可ヲ受クヘシ
- 三 濫リニ校内ノ電話ヲ使用スヘカラス急用ノ爲メ使用セントスルトキハ教務係ノ許可ヲ受クヘシ
- 四 校内ニ於テ金錢物品ヲ遺失又ハ拾得シタルトキハ速ニ生徒係ニ届出ツヘシ
- 五 示達及報告等ハ揭示後一週間ヲ經レハ一般了得シタルモノト認ムルヲ以テ時々揭示ニ注意スヘシ

第九條

- 一 近火等非常ノ際ハ急速ニ出校シ職員ノ指源ヲ受クヘシ

二四 京城醫學專門學校ノ教授上注意ヲ要スル事項

(大正五年四月一日) 朝鮮總督府訓令第十六號

- 一 修身ハ教育ニ關スル勅語ノ趣旨ニ基キ之ヲ説述シ本校教育ノ綱領ニ依リ實踐躬行ヲ獎勵スルコトヲ要ス

- 一 國語ハ日常生活ニ須要ナルノミナラス國民性ノ涵養上缺クヘカラサルモノナルヲ以テ訓育ト相俟テ其ノ効果ヲ收メムコトヲ要ス
- 一 朝鮮語ハ普通ノ言語文章ヲ授ケ日常ノ用務ヲ辨スルノ能ヲ得セシメ兼テ内地人ヲシテ朝鮮ノ事情ニ通セシムルコトヲ期スヘシ
- 一 獨逸語ハ醫學上特ニ必要ナル言語文章ヲ了解シ且之ニ熟練セシムルコトヲ期シ専ラ實用ヲ旨トシ苟モ實際ニ必要ナキ難解ノ文章字句ヲ授クルカ如キコトナキヲ要ス
- 一 數學、物理學、化學ハ主トシテ醫學修得ノ基礎タルヘキモノナルヲ以テ特ニ此ノ點ニ意ヲ用キ漫リニ繁多ノ事項ヲ授ケ又形式ニ流ルルコトナク正確ニ理解シ應用自在ナラシムコトヲ期スヘシ
- 一 解剖學、組織學、生理學、醫化學、衛生學、微生物學、病理學、藥物學ハ特ニ實驗實習ニ重キヲ置キ正確ナル知識技能ヲ修得セシムコトヲ期スヘシ
- 一 衛生學ニ於テハ特ニ衛生法規及衛生試驗法ヲ授ケ公務執行上必要ナル素養ヲ得セシムヘシ
- 一 微生物學ニ於テハ法定傳染病及風土病ニ關スル事項ヲモ授ケ特ニ朝鮮ニ流行スルモノニ付テハ其ノ病源源狀豫防法等ヲ詳述スヘシ
- 一 朝鮮ノ現狀ニ於テハ醫師モ調劑ノ素養無カルヘカラス故ニ一般藥劑ノ調製ニ付テモ必要ナル智識技能ヲ得シメムコトヲ要ス

- 一 内科、小兒科、精神病科ハ特ニ臨床講義ニ重キヲ置キ成ルヘク夥多ノ疾病ニ付實地ノ經驗ヲ得シメムコトニ留意スヘシ
- 一 外科、皮膚科、泌尿科、耳鼻咽喉科、眼科、産科、婦人科、齒科ハ臨床講義ニ重キヲ置クハ勿論特ニ手術ノ技能ヲ得シメムコトニ留意シ成ルヘク之カ實地ニ當ラシメムコトヲ期スヘシ
- 一 法醫學ハ一般檢診上必要ナル事項並關係法規ノ概要ヲ授ケ兼テ實地ニ臨ミ公正ノ措置ヲ誤ルナキノ習性ヲ養成スヘシ
- 一 實驗、實習ハ成ルヘク講義ト伴ハシメムコトヲ期スヘシ
- 一 體操ハ體操教授要目ニ依リ體操及教練ヲ課シ特ニ規律、節制、從順等ノ習慣ヲ養成スルコトヲ要ス
- 一 各教科目ノ教授ハ各科固有ノ事項ヲ説述スルコトニ努ムルト共ニ他ノ教科目ト聯絡補益シテ綜合統一ヲ保ツコトヲ要ス
- 一 本校ハ内地人ヲモ收容スルモノナルヲ以テ教授、訓育上特ニ注意ヲ加ヘ常ニ公平ノ措置ヲ採リ且内鮮人ノ親密融和ヲ圖ルコトヲ期スヘシ
- 一 臨床講義實驗、實習等ハ必要ニ應シ朝鮮總督府醫院ニ就キ之ヲ行フヘシ



### 二五 京城醫學專門學校事務分掌規程

- 第一條 本校ニ教務課及生徒課ヲ置キ校務ヲ分掌セシム
- 第二條 教務課ノ事務ヲ統括スル爲メ教務主任ヲ置キ教授中ヨリ學校長之ヲ命ス
- 第三條 生徒監ハ生徒課ノ事務ヲ掌ル
- 第四條 教務課ニハ教務、庶務、會計及圖書ノ四係ヲ置キ各係ニ主任ヲ置ク
- 第五條 生徒課ニハ生徒及訓育ノ二係ヲ置キ各係ニ主任ヲ置ク
- 第六條 各系主任ハ教授、助教授、囑託、講師及書記中ヨリ學校長之ヲ命ス
- 第七條 各系主任ハ上長ノ命ヲ受ケ分掌ノ事務ヲ掌理ス
- 第八條 各課事務分掌左ノ如シ

#### 一 教務課

- 教務係
- 庶務係
- 會計係
- 圖書係

#### 二 生徒課

- 生徒係
- 訓育係

#### 一 教務係

#### 教務係

- 一 生徒ノ入學及在學ニ關スル事項
- 二 學年編成ニ關スル事項
- 三 試験及其ノ成績ニ關スル事項
- 四 教授會議ニ關スル事項
- 五 卒業證書ニ關スル事項
- 六 教授校上ノ設備ニ關スル事項
- 七 修學旅行ニ關スル事項
- 八 生徒募集ニ關スル事項
- 九 本係備付物品保管ニ關スル事項

#### 庶務係

- 一 御眞影及勅語ノ奉安保管ニ關スル事項
  - 二 官印保管ニ關スル事項(歳入徴收官印及支出官印ヲ除ク)
  - 三 職員ノ進退賞罰及身分ニ關スル事項
  - 四 職員ノ出張ニ關スル事項
  - 五 叙位、叙勳、恩給扶助料及賜金ニ關スル事項
  - 六 統計及報告ニ關スル事項
  - 七 文書ノ往復記録及編纂ニ關スル事項
  - 八 典禮及儀式ニ關スル事項
  - 九 宿直ニ關スル事項
  - 一〇 參觀人ノ取扱ニ關スル事項
  - 一一 備品供用物品ノ管理ニ關スル事項
  - 一二 廳中取締及學生ニ關スル件
  - 一三 他係ノ主掌ニ屬セサル一切ノ事項
- 會計係
- 一 金錢ノ出納ニ關スル事項

- 二 歳入歳出豫算決算ニ關スル事項
  - 三 物品出納保管ニ關スル事項
  - 四 官有財産ノ管理ニ關スル事項
  - 五 備付供用物品ノ管守ニ關スル事項
  - 六 備人ノ進退竝ニ取締ニ關スル事項
  - 七 火災豫防ニ關スル事項
  - 八 其ノ他會計ニ關スル一切ノ事項
- 圖書係
- 一 圖書出納保管ニ關スル事項
  - 二 圖書室及閱覽室ノ管理ニ關スル事項
- 生徒課
- 一 學科及教室ノ配當ニ關スル事項
  - 二 卒業生ニ關スル事項
  - 三 生徒ノ休學、退學及學籍竝ニ兵事ニ關スル事項

- 四 生徒身體檢查及保健ニ關スル事項
- 五 生徒ノ願、伺、届及證明ニ關スル事項
- 六 生徒宛郵便物ノ取扱ニ關スル事項
- 七 生徒ノ紛失物及拾得物ニ關スル事項
- 八 生徒面會人ニ關スル事項

訓 育 係

- 一 生徒ノ訓育及風紀ニ關スル事項
- 二 生徒ノ勤怠ニ關スル事項
- 三 生徒ノ宿所ニ關スル事項

二六 京城醫學專門學校處務規程

第一章 文書ノ取扱

第一條 本校ニ到着スル文書ハ庶務係ニ於テ親展書及官氏名ヲ指定シタル電信ヲ除クノ外直ニ之ヲ開封シ  
收受件名簿ニ登記シ文書ニ番號及收受月日ヲ記載シ主務係ニ配布スヘシ文書ノ收受番號ハ其ノ事件ノ完  
結ニ至ル迄同番號ヲ用ケルモノトス

第二條 執務時間内ニ收受シタル文書類ハ即時配布スヘシ但退出時間マテニ配布ノ手續ヲ了スルコト能ハ  
サルモノハ翌朝速ニ配布スヘシ

收受文書中急速ノ解決ヲ要スルモノハ其ノ文書ニ特急ノ印アル赤紙ヲ貼付スヘシ

第三條 總テ事件ノ處理ハ其ノ處分案ヲ記載シ學校長ノ決裁ヲ請フヘシ

前項決裁ノ文書ニハ決裁年月日ヲ附記スヘシ

第四條 秘密文書ノ處理ハ必ス各係主任自ラ之ヲ爲スヘシ

第五條 合議ヲ要スル文書ハ起案後必ス其ノ關係係ヲ經由スヘシ前項ニ依リ合議ヲ受ケタルトキハ調査ノ  
爲メ特ニ時日ヲ要スルモノヲ除クノ外ハ即日閱了回付スヘシ

第六條 他係ヨリ合議ヲ受ケタル文書ノ處分ニ對シ意見ヲ異ニスルトキハ速ニ面語商量シ其ノ議協ハサル  
トキハ關係係ノ主任者ト共ニ其ノ意見ヲ學校長ニ陳述シ裁決ヲ請フヘシ

第七條 處分案ニ對シ各係ニ於テ異議アルトキハ之ヲ改案スヘシ

第八條 學校長不在中代理者ニ於テ決裁シタル文書ニシテ學校長ノ閱覽ヲ要スルト認ムルモノハ其ノ文書  
ニ(要閱覽)ノ印ヲ捺スヘシ前項ノ文書ハ學校長登校ノ上ハ直ニ代理者ヲ經テ其ノ閱覽ニ供スヘシ

第九條 官報公報等ニシテ例規トナルヘキモノハ各係ニ回覽シ閱覽印ヲ受ケ置クヘシ

第十條 發送スル文書及通知等ハ起案ニ依リ庶務係ニ於テ淨書シ之ニ番號ヲ附シ宛所宛名等細心注意ヲ加

へ發送ノ手續ヲ爲スヘシ但起案ニハ番號及決行ノ月日ヲ記シ筆者捺印シ各係主任ニ回付スヘシ係主任ハ之レヲ編纂保存スヘシ

前項ノ文書ヲ發送スルトキハ送達簿ニ番號宛名月日ヲ記入スヘシ但郵便及電信ニシテ切手ヲ要スルトキハ必要事項ヲ郵便切手受拂内譯簿ニ記入處理スヘシ

第十一條 文書ノ親展又ハ書留郵便等特別ノ取扱ヲ要スルモノハ主任者ニ於テ回議書欄外ニ其ノ旨ヲ朱記スヘシ

第二章 文書編纂及保存

第十二條 完結シタル文書ハ庶務係ニ於テ編纂保存又ハ廢棄ヲナスヘシ

第十三條 文書ハ完結ノ日附ニ依リ曆年ヲ以テ區分ス但シ教育及會計ニ屬スルモノ其ノ他特別ノ事由ニ依リ曆年ニ依リ難キモノハ此ノ限りニ在ラス

第十四條 文書ノ保存期限ハ左ノ四種トス

甲種 永久保存スヘキモノ

乙種 十年間保存スヘキモノ

丙種 三年間保存スヘキモノ

丁種 保存必要ナキモノ

前項ノ期限ハ結了ノ翌年ヨリ之ヲ起算ス文書ノ編纂類別及保存種別ニ之ヲ定ム

第十五條 甲種及乙種ノ完結文書ハ卷首ニ目錄ヲ附シ一定ノ標記ヲ爲シテ之ヲ裝訂シ文書保存臺帳ニ記入ノ上保存スヘシ

第十六條 文書保存期限ヲ經過シタルトキ又ハ保存期限ヲ經過セサルモ保存ノ要ナシト認ムルトキハ教務主任、生徒監其ノ他關係主任ニ合議シ學校長ノ決裁ヲ經テ廢棄ヲ決定スヘシ

第十七條 廢棄シタル文書ハ文書保存臺帳ニ廢棄ノ年月日ヲ記入シ卷首ノ目錄ハ別ニ之ヲ保存ス

第三章 圖書及雜誌ノ取扱

第十八條 各教室ニ於テ日常必要ノ圖書及雜誌ハ當該教室ニ備付ケ其ノ他ハ圖書室ニ備付ケ

但各教室ニ備付アル圖書及雜誌類ハ其ノ名稱著者名出版號數等ヲ明記シ之ヲ圖書室ニ差出スヘシ

第十九條 圖書及雜誌ヲ借覽セムトスル者ハ各教室及庶務係ニ備付アル圖書借覽簿ニ其ノ要項ヲ記入シ申込ムヘシ

第四章 服 務

第二十條 出校シタルトキハ出勤簿ニ捺印スヘシ其ノ捺印ハ他人ニ依託スルコトヲ得ス

第二十一條 出勤簿ハ校長席ニ之ヲ備フ

第二十二條 疾病其ノ他ノ事故ニ依リ登校シ難トキハ登校時刻迄ニ届出ツヘシ但シ係員ハ主任者ヲ經由ス

ヘシ

疾病ノ爲メ缺勤一週間以上ニ及フトキハ毎週ノ初メ醫師ノ診斷書ヲ添ヘ前項ノ手續ヲ爲スヘシ  
庶務係ハ教官ノ缺勤届ヲ收受シタルトキハ直ニ之ヲ生徒係ニ通報スヘシ

第二十三條 歸省、墓參、病氣療養其ノ他ノ爲メ旅行ヲ爲サムトスルトキハ其ノ事由及日數竝ニ行先地ヲ  
詳記シ願出ツヘシ其ノ日數ヲ過ルモ尙出勤シ能ハサルトキハ追願許可ヲ受クヘシ但病氣療養ニ係ル願書  
ハ醫師ノ診斷書ヲ添付スヘシ

第二十四條 親族ノ喪ニ遭ヒ忌服ヲ受タルモノハ其ノ屬系ヲ具シ届出ツヘシ

第二十五條 休暇若クハ休日中宿泊ヲ要スル旅行ヲ爲サムトスルトキハ其ノ日數及行先地ヲ記シ届出ツヘ  
シ

第二十六條 執務時間中校外ニ出ントスルトキハ必ス上長ニ申出テ其ノ承認ヲ受クヘシ

第二十七條 執務時間中疾病又ハ止ヲ得サル事故ニ依リ退出セムトスルトキハ前條ノ手續ヲ爲スヘシ

第二十八條 退出ノ際ハ取扱ノ書類物件ヲ整理シ散逸ノ虞ナカラシムヘシ

特ニ監守ヲ要スル書類物件ハ筐中ニ納メ封印ノ上品名及數量ヲ帳簿ニ記入シ宿直員ニ託シ其ノ領收ノ印  
ヲ徴スヘシ

第二十九條 校内ニ用フル火鉢、暖爐、火燭ノ類及瀑發火ノ虞アル藥品等ニハ最モ注意シ別段ノ取締ヲ

要スルモノハ退出ニ際シ宿直員ニ通報シ相當ノ注意ヲ求ムヘシ

第三十條 退出時限後執務セムトスルトキ又ハ休日ニ登校シテ執務スルトキハ其ノ事由ヲ宿直員ニ斷リ置  
クヘシ其ノ退出スルトキモ亦同シ

第三十一條 出張ヲ命セラレ出發スルトキハ其ノ前日若クハ當日歸校シタルトキハ其ノ當日若クハ翌日之  
ヲ學校長ニ届出ツヘシ

第三十二條 校務ニ由リ出張シタル者歸校シタルトキハ速ニ復命書ヲ差出スヘシ但特ニ時日ヲ要スル事由  
アルトキハ豫メ其ノ旨届出ツヘシ事ノ輕微ニ屬スルモノハ前項復命書ノ調製ヲ要セス口頭ヲ以テ復命ス  
ルコトヲ得

第三十三條 出張若クハ缺勤ノ場合ニ於テハ擔任事務中復雜セル件ハ其ノ代理者ニ又交迭ノ場合ニ於テハ  
一切ノ簿冊及物品ノ目錄其ノ他ヲ其ノ後任者ニ引繼クト共ニ處理未済ニ屬スル件ニテ特ニ必要アル場合  
ハ學校長ニ申告シ置クヘシ

第三十四條 退廳後校舍近傍ノ出火又ハ非常ノ事變アルトキハ速ニ登校シ上長ノ指揮ヲ受クヘシ  
前項ノ場合ニ於テハ臨機ノ處置ヲナスヘシ本條ニ關シテハ別ニ規定ヲ設ク

#### 第五章 會 計

第三十五條 諸物品ノ購入若クハ修理等ヲ要スルトキハ物品取扱主任ニ於テ其ノ品名個數及其ノ理由ヲ請

求簿ニ記載シ會計係ニ回付スヘシ

第三十六條 物品ヲ會計係ヨリ受取リタルトキハ物品取扱主任ハ直ニ物品受領書ヲ差出シ其ノ保管ノ責任スヘシ

第三十七條 備付ノ諸物品ハ各物品取扱主任ニ於テ毎年三月、八月ノ二回之ヲ調査シ破損紛失等アルトキハ其ノ理由ヲ詳記シ會計係主任ニ報告スヘシ

第三十八條 備付ノ諸物品ハ其ノ取扱主任ノ許可ヲ得ルニ非サレハ濫リニ使用スヘカラス

第三十九條 諸物品ヲ亡失毀損シタル者ハ直ニ當該主任ニ報告シ修理又ハ代品辨償ノ責ニ任スヘシ

第六章 宿 直

第四十條 職員中一名ハ毎日宿直スヘシ

第四十一條 宿直勤務ハ職員退廳時刻後翌日出勤時刻迄トス但休日ハ出勤時刻ヨリ翌日出勤時刻迄トス前日宿直ノ者ハ交代者出勤スルニアラサレハ退出スルヲ得ス

第四十二條 宿直員ハ宿直時間ニ係ル一切ノ事務ヲ取扱フヘシ

第四十三條 宿直日誌ヲ備ヘ置キ年月日氏名ヲ記載捺印シ當日處理シタル件ヲ記シ翌朝庶務係ヲ經テ學校長ノ閱覽ニ供スヘシ

第四十四條 宿直員ハ宿直中ノ諸件ニテ急ヲ要スルモノハ直ニ處理スヘシ

第四十五條 宿直員ハ近火等非常危急ノ場合ニ於テハ御眞影、勅語ハ勿論重要ノ書類ヨリ避難ノ手續ヲ爲スヘシ

第四十六條 宿直員ハ時々校内ヲ巡視シ火ノ元ノ取締其ノ他警戒ニ注意スヘシ

第四十七條 新任者ハ就職後一週間經サレハ宿直スルヲ得ス

二七 官立學校授業料規則 (拔萃)

(大正三年三月十三日府令第一七號改正  
大正四年三月三十一日府令第三三號  
大正十一年三月八日府令第二二號)

第一條 官立學校ハ左ノ區別ニ依リ授業料ヲ徵收ス

專門學校 一學年 三十五圓

第一條ノ二 授業料ハ專門學校ニ在リテハ左ノ三期ニ分納セシム

第一期 四月一日ヨリ八月三十一日迄 十三圓

第二期 九月一日ヨリ十二月三十一日迄 十二圓

第三期 一月一日ヨリ三月三十一日迄 十圓

第四條 專門學校生徒ニシテ休學スル者ノ授業料ハ次期以後ノ分納額ヲ免除ス

休學ノ事故止ミ各分納期ノ半途ヨリ出席シタルトキハ當該期ノ分納額ハ休學一月ニ涉リタル分ニ對シ一月三圓ノ割合ヲ以テ之ヲ免除ス

- 第五條 授業料ハ缺席又ハ出席停止ノ爲減額又ハ免除セス
- 第六條 既ニ納付シタル授業料ハ過誤納ニ因ル場合ヲ除クノ外之ヲ還付セス
- 第七條 授業料徴收期日ハ學校長之ヲ定ム但シ専門學校ニ在リテハ各納期ノ最初ノ月ニ於テ之ヲ定ムヘシ
- 第八條 學校長ハ授業料徴收期日後滯納一月ニ及フ者ニハ出席ヲ停止シ二月ニ及フ者ニハ退學ノ處分ヲ爲スコトヲ得

附 則

本令ハ大正十一年四月一日ヨリ之ヲ施行ス

二八 學校醫規則

(大正八年四月總令第五十九號)

- 第一條 官公立學校ニ學校醫ヲ置ク
- 公立學校ニハ特別ノ事情アルトキハ當分ノ内學校醫ヲ置カサルコトヲ得
- 第二條 學校醫ハ醫師規則ニ依リ醫師ノ免許ヲ受ケタル者ナルコトヲ要ス
- 第三條 學校醫ハ官立學校ニ在リテハ朝鮮總督、公立學校ニ在リテハ道知事之ヲ囑託ス
- 第四條 學校醫ノ手當ハ其ノ學校經費ヨリ支給スヘシ
- 第五條 學校醫ハ毎月少クモ一回教授時間内ニ於テ當該學校ニ到リ教室及寄宿舎等ノ衛生上ノ事項ヲ視察

シ其ノ要領ヲ視察簿ニ記入スヘシ  
視察スヘキ事項ノ概目左ノ如シ

- 一 換氣ノ良否
- 二 採光ノ適否
- 三 室内ノ溫度
- 四 暖房裝置ノ適否
- 五 机、腰掛及其ノ排列ノ適否
- 六 學校清潔方法實行ノ狀況
- 七 飲料水ノ良否
- 八 職員生徒ノ健康狀態
- 九 前各號ノ外衛生上必要ナル事項

第六條 學校醫ハ學校視察ノ際疾病ニ罹レル職員生徒ヲ發見シタルトキハ其ノ病症ニ依リ缺勤、缺課、休學又ハ治療ヲ爲サシムヘキコトヲ學校長ニ申告スヘシ

第七條 學校醫ハ學校附近又ハ學校内ニ於テ傳染病發生シタルトキハ學校ニ到リ必要ナル豫防及消毒方法ヲ講シ尙其ノ狀況ニ依リ學校ノ全部又ハ一部ノ閉鎖ヲ必要ト認ムルトキハ之ヲ學校長ニ申告スヘシ

通學生徒ノ住居又ハ其ノ附近ニ傳染病發生シタル場合ニ於テ其ノ通學生徒ノ昇校ヲ禁止スル必要ヲ認ムルトキハ之ヲ學校長ニ申告スヘシ

第八條 學校醫ハ本令ニ規定スルモノノ外學校長ノ請求ニ依リ職員生徒ノ身體検査其ノ他學校衛生ニ關スル事務ニ従事スヘシ

第九條 學校醫ハ學校衛生上必要ト認メタル事項ニ就キ學校長學校組合管理者又ハ監督官廳ニ意見ヲ述フルコトヲ得

附 則

本令ハ發布ノ日ヨリ之ヲ施行ス

一九 教室 規定

- 一 各教室ニ於テ研究ニ従事スルモノハ其ノ教室教授ノ監督又ハ指導ヲ受クヘシ
- 二 各教室ニ在リテハ責任ヲ以テ圖書、器械、器具等ノ保存及整理ヲ爲シ他ノ教室ノモノト混同セサルヤウ注意スヘシ
- 三 各教室ニ在リテハ藥品、材料等ノ濫用ヲ戒メ各自經營ノ節約ヲ期スヘシ
- 四 瓦斯ノ點火使用中ハ必ス其ノ場ヲ立去ルヘカラス研究室内ニ在リテ酒精「エーテル」等燃ヘ易キ

藥品ノ位置ヲ考ヘ最モ火ノ用心ニ注意スヘシ瓦斯ハ各教室ニ於テ一定ノ時限ヲ定メ閉鎖スルコトトシ若シ時間外ニ使用セムトスルトキハ宿直員ニ申出ヘシ

- 五 水道ハ濫リニ放流スヘカラス
- 六 流シニ固形物ヲ棄ツヘカラス烟草及燐寸ノ燃ヘ残りハ必ス所定ノ容器ニ入ルヘシ
- 七 天秤、遠心器其ノ他ノ貴重ナル器械類ハ必ス其ノ使用法ヲ了知シタル後ニ非サレハ使用スヘカラス一旦之ヲ破損スレハ容易ニ修理スル能ハサルヲ以テナリ
- 八 試験動物ハ全試験ヲ終了シタル後ニ之ヲ飼育場ニ移シ決シテ各教室ニ留ムヘカラス但「マウス」「ラツテン」等ノ小動物ハ各教室ニ於テ飼育スルモ差支ナシ

三〇 京城醫學專門學校災害防止委員會規定

第一條 京城醫學專門學校ニ災害防止委員會ヲ置ク

第二條 本會ハ京城醫學專門學校ニ於ケル火災其ノ他ノ災害ニ對スル防止ノ方法ヲ議シ其ノ徹底ヲ期スルニ必要ナル事項ヲ審議ス

第三條 本會ハ左ノ職員ヲ以テ組織ス

委員長 一人 校長

委員 一人 校長



委員 四人 教授及助教

書記 一人 書記

第四條 委員ノ任期ハ一ケ年トシ委員長之ヲ指命ス

第五條 本會ハ毎月一回之ヲ開キ必要ノ場合ハ隨時之ヲ開ク

附 則

本規定ハ大正十四年九月三十日ヨリ之ヲ施行ス

### 三二 失火責任者處分方ニ關スル件

(大正十四年九月十日總督府人秘 第一一〇號)

火氣ノ取締ニ關シテハ從來數次戒訓シ又ハ注意ヲ促シアルニ拘ラス近時頻々トシテ官有建物ニ對スル火災報告ニ接スルハ洵ニ遺憾ノ次第ニ有之是レ畢竟監督者ハ勿論當直勤務者等ニ於テ平素火氣取締上注意ヲ缺キ廳舎内外ノ監督亦十分ナラサルニ起因スルモノト認メサルヲ得ス而シテ此種事件ニ對スル責任關係者ノ處分量定ニ付テハ特ニ慎重ナル調査ヲ要スヘク然ルニ從來ノ處分例ヲ查閱スルニ處分ノ量定ニ付將來改善ヲ要スル點ナキニ非ス旁本府ニ於テハ非公式ニ其都度審査會ヲ設ケ事件ヲ同會議ニ附シ失火ノ原因責任ノ歸屬等ヲ詳密精査シ事件ノ重大ナルモノニ在リテハ直ニ懲戒委員會ノ審査ヲ要求スル等其他適當ナル處分ニ附シ專ラ責任ノ歸屬スル所ヲ明確且適當ナラシメ兼テ此種事件ノ絶無ヲ期セシメラルルコトニ内定相成

候條御諒知相成度依命及通牒候也

### 三二 京城醫學專門學校火災豫防並消防規程

#### 第一章 總 則

第一條 本校ニ於ケル火災豫防並消防處置ハ本規程ニ據ル

##### 第一節 一般ノ心得

第二條 燐寸、藥品、油紙等ニシテ發火又ハ引火シ易キモノハ格納ヲ嚴ニシ其ノ取扱ニ注意スヘシ

第三條 煙草ハ火鉢灰殻落等備付アル場所ノ外喫スヘカラス

第四條 炭火ノ運搬ニハ鐵製箱十能ヲ使用シ火鉢ハ火ノ粉ノ飛散セサル様注意スヘシ

第五條 裸蠟燭ハ如何ナル場合ニ於テモ一切之ヲ使用スヘカラス

第六條 煙草ノ吸殻、煖爐、火鉢ノ殘灰ハ水ヲ注キタル後所定ノ場所ニ放棄スヘシ

第七條 講堂ノ煖爐ハ毎日學科終了後直ニ後始末ヲナスヘシ

第八條 煖爐、火鉢ノ破損ノ有無及電線瓦斯管ノ故障ニ注意スヘシ

第九條 輕便消火器及防火砂消防液ハ各室須要ノ場所ニ配置シアルニ依リ其ノ所在ヲ記憶シ使用方法ヲ了解シ置クヘシ

第二節 教室員

第十條 引火若クハ爆發ノ慮アル藥品ノ使用中ハ特ニ細心ノ注意ヲ爲スヘシ

第十一條 瓦斯ニ點火使用中ハ必ス其ノ場ヲ立去ルヘカラス

第十二條 教室員ハ退廳ニ際シテハ自己ノ使用シタル各室ヲ巡檢シ失火ノ虞ナキヲ確認シタル後退出スヘシ

第十三條 教室員最後ニ退出スル者ハ前條確認ノ外特ニ其ノ教室瓦斯ノ本栓ヲ閉鎖スルコトニ注意スヘシ

第十四條 休日若クハ退廳時限後煖爐及瓦斯等ヲ使用セムトスル時ハ其ノ旨宿直員ニ通報スヘシ

第十五條 前條ニ依リ使用シタル教室員退廳ニ際シテハ第十二條ノ注意ヲ爲シタル上其ノ旨ヲ宿直員ニ通報スヘシ

第三節 宿直員

第十六條 宿直員ハ休日又ハ退廳時限後各室ヲ巡檢スヘシ

第十七條 宿直巡視ハ別ニ定メタル時間ニ於テ各室ヲ巡視シ瓦斯、火氣、電氣ニ注意スヘシ

第十八條 宿直員火ノ元取扱上ノ所見ヲ宿直日誌ヲ以テ報告シ尙之カ意見ヲ開陳スルコトヲ得

第十九條 失火ヲ發見シタル時ハ迅速ニ第二章ノ消防處置ヲ爲シ一面上級者ハ御眞影ヲ奉護シ第二表ノ第一次急報職員ニ通報ノ處置ヲ取ルヘシ

第二十條 失火及延燒ノ虞アルトキハ總督府醫院宿直者ニ通報シ救援方ヲ依頼スヘシ

第二十一條 第二次急報職員ヘノ通報ハ第一次急報ヲ爲シタル後之ヲ行フ

第二十二條 前條ノ通報ハ教室主任ヲ先ニシ亞テ最寄職員ニ通報スヘシ

第四節 庶務係書記ノ平素ニ於ケル急報準備

第二十三條 豫メ職員ノ住所ヲ記載シタル畧圖ヲ調製シ置クヘシ

第二十四條 職員ニハ左記「非常駆付之證」ヲ交付シ置クヘシ

表 非常駆付之證

裏

京城醫學專門學校

第二章 防火處置

第一節 消火

第二十五條 失火ヲ發見シタル時ハ直ニ大聲「火事」ト連呼シツ、其ノ程度ニ依リ附近ノ消火器、防火砂

消火液ヲ使用シテ消シ止ムヘシ

第二十六條 前條ニ依リ消シ止ムコト能ハサル程度ナルトキハ猶豫ナク電話ニテ交換手ニ單ニ「火事ト」

呼ヒ消防隊ニ急報シ一面校内二箇所ニ常備シアル消火栓ヲ放水シ最善ノ方法ヲ講スヘシ

第二十七條 前條ニ依リ火事ノ連呼ヲ聞キタル職員ハ直ニ協力防火ニ努ムヘシ

第二十八條 近火ニシテ延燒ノ虞アルトキハ本規程ニ準シ應急配備ヲ爲スヘシ

第二十九條 重要書類及器具機械ノ避難ハ監督者ノ命ヲ俟ツテ搬出スヘシ

第二節 火災時ノ分擔

第三十條 火災時ニ於ケル職員ノ擔任業務ヲ定ムルコト概ネ第二表ノ如シ

第三章 雜則

第一節 災害防止委員會委員

第三十一條 暖爐、瓦斯、電線、火氣運搬ノ状態ヲ視察シ萬遺漏ナキヲ期スヘシ

第三十二條 職員殊ニ傭人ニ對シ本規程ノ遵守並失火時ニ於ケル處置ニ就テ平素之レカ訓練徹底ヲ計ルヘシ

第三十三條 毎月一回臨時消防演習ヲ實施シ同時ニ消防具ノ故障有無ヲ點檢シ置クヘシ

第二條 生徒 監

第三十四條 講堂ニ於テ喫煙スルコトヲ禁シ之レカ取締ヲ嚴ニスヘシ

第一表

第一次急報職員表

通 報 先	電 話 番 號	參 考 事 項
消 防 隊	火 事	(局ヲ呼出シテ火事)
學 校 長	光化門 一二二六	
教 務 主 任	本局 九六七	
生 徒 監	本局 三三三七	
總 督 府 醫 院 宿 直 者	光化門 三〇〇	(醫院交換手ニ依頼スルコト)
庶 務 係 書 記	取次本局 九六八	初音町一一四番地
會 計 係 書 記	取次本局 三五七	船橋町一〇二番地
備 考	第二次急報職員ハ第一次急報以外ノ職員トス	

第二表

### 火災時分擔表

名 稱	執務時間内	執務時間外	参 考 事 項
消 防 總 指 揮 官	教務主任	宿直事務員	宿直事務員ハ執務時間外ニ於テ急報ニ依リ各分擔者出校ニ依リ其ノ分擔ヲ讓ルモノトス
御 眞 影 奉 護 者	庶務係書記	右ニ同シ	
消 防 主 任	會計係書記	右ニ同シ	
警 戒 主 任	庶務係書記	右ニ同シ	
重要書類搬出主任	庶務係雇員	右ニ同シ	
教室重要諸品搬出主任	各其ノ教室主任	右ニ同シ	
一、各係職員ハ主任者ヲ補佐シ其ノ分擔ニ從事スヘシ			

### 巡視巡邏心得

當分ノ間巡視ノ校舍内外ニ於ケル巡邏ハ左記各項ニ據ルヘシ

記

- 一、巡視ハ左ノ時間内ニ巡邏スヘシ
 

自 午 前 六 時	至 同 午 後 八 時	自 午 後 四 時	至 同 午 後 六 時
-----------	-------------	-----------	-------------

自 午 前 十 一 時	至 同 午 後 八 時	自 午 後 十 二 時	至 同 午 後 三 時
自 午 後 一 時	至 同 午 前 三 時		

右ノ外特ニ必要アルト認メタルトキ

一、巡邏順序概ネ左ノ如シ

- (一) 病理解剖室内部
- (二) 生理學教室内部
- (三) 生理學教室外部
- (四) 第一、第二講堂内部
- (五) 生徒休憩室内部
- (六) 醫化學藥物學教室外部
- (七) 醫化學藥物學教室内部
- (八) 臨床講義室内部
- (九) 解剖學教室内部
- (一〇) 講堂内部
- (一一) 組織學教室内部
- (一二) 病理學教室外部

但煖爐又ハ火鉢ヲ使用スル室ニ於テハ火氣取締ニ注意スヘシ

一、巡邏ノ際ハ必ス巡廻時計ヲ携帯スヘシ

一、當番巡視所定ノ巡邏ヲ終リタルトキハ巡廻時計ヲ係員ニ提出シ檢閲ヲ受クルモノトス

一、巡邏中異狀ヲ發見シ及其ノ措置ヲ爲シタルトキハ其ノ顛末ヲ遲滯ナク係員若クハ宿直員ニ報告シ尙其

ノ詳細ヲ巡視日誌ニ記載シ日々之カ閱覽ヲ受クルモノトス

三四 職員

校長	醫學博士、醫學士	志賀 潔
修身		
生徒監	文學士	眞能 義彦
國語		
兼教		大内猪之介
朝鮮語		
兼教		山本 正誠
兼助教		任 明 宰
獨逸語		
(兼擔)教授	文學士	眞能 義彦
英語		飯島 滋次郎

兼教	醫學士	飯島 滋次郎
(兼擔)教授		
數學		
囑託		山野井 喜重
物理學		
兼教		
化學		
(兼擔)教授	藥學士	加來 天民
兼教		
解剖學		
囑託	醫學士	加來 天民
囑託		
囑託	醫學士	上田 常吉
囑託		
助教授	醫學士	八柳 利三
助教授		
兼助教授		
助手		植平 正男
		川田 信平
		熊谷 太

ドクトル オフ フイロソフイ  
米國 シヨンス ホブキンス 大學

生理學

囑託 醫學士 中西政周  
 囑託 醫學博士 大塚藤吉  
 囑託 醫學博士 大塚九二生

醫化學

教務主任兼教授 醫學博士、醫學士 佐藤剛藏  
 (兼擔) 教授 醫學博士 尹治衡  
 囑託 醫學博士 廣川幸三郎  
 助教授 醫學博士 川合貞雄  
 助手 西川不二男

衛生學

囑託 醫學博士 綿引朝光  
 助手 松岡憲固

微生物學

兼教授

理學博士 小林晴治郎

兼教授

醫學士 水島治夫

(兼擔) 囑託

醫學博士 綿引朝光

病理學

醫學博士 俞日游

教授

醫學士 稻本龜五郎

囑託

內田詮藏

助教授

武藤忠次

助教授

片淵秀雄

助教授

申雨

藥物學

兼助教授

寺坂源雄

囑託

日南田義治

內科學

兼教授 醫學博士、醫學士 岩井誠四郎  
 兼教授 醫學博士、醫學士 成田夬介

外科學

兼 教授 醫學博士、醫學士 伊藤 正義  
 兼 教授 醫學士 平岡 辰二  
 囑託 醫學士 鄭民 澤

(在外研究中)

兼 教授 醫學博士、醫學士 松井 權平  
 兼 教授 醫學博士、醫學士 小川 蕃  
 兼 教授 醫學士 中村 兩造  
 兼 教授 藤本 順  
 兼 教授 鈴木 元晴  
 兼 助教授 醫學博士 朴昌 薰

小兒科

兼 教授 醫學博士、醫學士 土橋 光太郎  
 兼 教授 醫學士 弘中 進

皮膚科、泌尿科

兼 教授 醫學博士、醫學士 廣田 康

耳鼻咽喉科

兼 教授 醫學博士、醫學士 片岡 八東  
 兼 教授 醫學博士、醫學士 小林 靜雄

眼科

兼 教授 醫學博士、醫學士 須古 秀雄  
 兼 教授 醫學博士、醫學士 早野 龍三

產科、婦人科

兼 教授 醫學博士、醫學士 高楠 榮  
 兼 教授 醫學士 橫山 茂樹  
 兼 助教授 武田 正房

精神科

兼 教授 醫學博士、醫學士 久保 喜代二  
 兼 助教授 原 振 緒

齒科

兼 教授 柳樂 達見

兼 助教

生田 信保

法醫學

(兼擔)教授

醫學士 稻本 龜五郎

體操

兼 助教授

時任 丈夫

事務

兼 助教授

平野 勝次

庶務、會計

囑託

吉田 彌五右衛門

教務、庶務

書記

平野 勝次

會計兼

書記

中西 右一

會計

書記

北村 忠次

會務

書記

繁澤 五郎

教務

職員

作井 純明

庶務

職員

青地 完

學校醫

囑託

大槻 弑也

三五 生徒氏名

第四學年

島根	小橋 茂穂	平北	趙 震 錫	鳥	取(陸)	中 原 實
廣島(陸)	石井 義人	福岡	檜原 耕次郎	成	南	姜 憲 朮
成	金 柄 羽	鹿兒島	實 重 忠	奈	良	東 辻 恒
長崎	竹 村 榮	平南	金 廣 業	愛	媛	山 本 道 吉
長崎	管 國 孔	長崎	中 原 繁 雄	山	梨	植 松 義 勝
愛媛	安藤 德弘	岡山	岡 崎 虎 雄	福	岡	新 宮 三 郎
廣島	灰田 茂生	鹿兒島	春 山 虎 雄	福	岡	久 野 賢 次
長野	大日方 英昌	廣島	平 田 美 彦	岡	山(陸)	森 岡 二 郎
鹿兒島	相 良 中	長野	矢 澤 士 郎	福	岡	本 木 重 榮
京畿	金 重 華	愛媛	旭 勝 一 郎	全	北	本 木 重 榮
京畿	鄭 潤 溶	平南	韓 光 植	福	井	岡 本 勇 三

(陸)トアルハ陸軍衛生部依託生徒(海)トアルハ海軍軍醫學生  
 (道)トアルハ朝鮮總督府道立醫院醫員依託生徒ノ略字トス  
 (郵)トアルハ日本郵船株式會社船醫依託生徒トス



佐賀	大分	鹿兒島	山口	熊本	大分	山口	兵庫	愛知	黃海	平北	慶北	慶北	慶北	慶北	慶北	慶北	慶北	慶北	慶北
奧川雄藏	西川喜久登	黒木良寛	原三郎	足達正照	江藤勝美	石川成一	長田元彦	加藤澄夫	韓明洙	金尙泰	李潤韶	嚴仲變	金昌漢	宋楨源	忠北	忠北	忠北	忠北	忠北
熊本(陸)	海	畿	全	成	廣	愛	黃	宮	咸	咸	平	平	京	咸	咸	咸	咸	咸	咸
伊藤照雄	李孝燮	関正圭	李常揆	李官錫	川井馨	岩本好雄	徐宇榮	栗野省三	全在芳	安道順	朴圭玉	安鍾一	宋楨源	忠北	忠北	忠北	忠北	忠北	忠北
福岡	鹿兒島	宮崎(陸)	鹿兒島	熊本	鹿兒島	鳥取	熊本(陸)		咸	慶北	慶北	慶北	慶北	慶北	慶北	慶北	慶北	慶北	慶北
兒島日出男	大久保實義	謙田克	精松義人	加來千秋	末廣要	足立平藏	荒木政乘		李鴻翼	李熙撤	李源宗	金永燦	金在英	忠北	忠北	忠北	忠北	忠北	忠北

特科第四學年

第三學年

平北	慶北	慶北	慶北	慶北	慶北	慶北	慶北	慶北	慶北	慶北	慶北	慶北	慶北	慶北	慶北	慶北	慶北	慶北	慶北
劉相奎	申鉉激	玄圭煥	張明漢	河泰鏞	降旗喜代志	尹基寧	篠崎良右衛門	橋口武好	今村榮	於保源作	栗栖義元	内藤憲治	金山	成北	成北	成北	成北	成北	成北
咸	咸	咸	咸	咸	廣島	京畿	靜岡	愛媛	熊本	奈良	高知	山口(陸)	咸	咸	咸	咸	咸	咸	咸
石龜鶴	金相洵	朴炳侷	柳榮珪	李弘根	檜原月海	金星煥	古池直哉	松浦俊久	長井主稅	東辻脩三	大谷幸夫	吉田正	李鍾奎	咸	咸	咸	咸	咸	咸
咸	慶南	慶南	慶南	慶北	岡山	宮崎(陸)	山口	鹿兒島	佐賀	廣島	群馬	黃海	長崎	咸	咸	咸	咸	咸	咸
崔壽源	鄭圭用	河周鉉	朴日荅		久保田徹	森勳	重政嚴夫	中川幸三	川崎久治	松崎橙藏	山田富久雄	李再善	福田省三	咸	咸	咸	咸	咸	咸

生徒氏名

熊本	大坂宗夫	鹿兒島(海)	平良日露史	鹿兒島	壹岐又夫
岩手	菊田吉兵衛	熊本(海)	宮田覺	平北	朴之陽
東京	下堀興治	愛知(陸)	池田勇	埼玉	中山父
鹿兒島	有村功	福島(陸)	岡部昇	愛媛	平田松太郎
鹿兒島	淺谷正	東京	小倉勝千代	大分	林圭治
廣島	三好愿男	鹿兒島	德弘	兵庫	西垣貞夫
高知	志和丈平	富山(海)	杉下英之助	長崎	大須賀徹
鹿兒島	池上要	長崎	牧山直彦	岐阜	近藤實一
山口	水野史郎	島取	安田三千藏	廣島(陸)	桑田暉司
岡山	谷二郎	福岡(海)	井上忠太	福屆	樋口道夫
平南	全思來	佐賀	進藤不二雄	兵庫	安達武夫
栃木	野口直	大阪	石田克己	長崎	元川清四郎
全南	南宮勳				

特科第三學年

慶南 鄭一千 平北 李寅 耿 咸南 劉錫昶

生徒氏名

咸北	金聲宇	平北	李聖鳳	慶北	李重鈇
咸北	朴庚子童	平北	金龍山	咸南	崔載鈇
平南	朴松木	慶南	安周鎬	平北	田英熙
平北	劉義順	慶北	李昇東	京畿	朴喜鎮
咸南	金光鎮	平北	李禮源	慶北	尹起達
全南	金碩鈇	慶南	趙琪洪		

第二學年

黃海	奇智識	鹿兒島(海)	永重牧三	兵庫	佐野儀一
廣島	香川百三	鹿兒島(海)	永重英一	全北	金在坤
長崎	花園美地雄	大分	飯田康夫	岡山	小池忠太
廣島	埜田章吾	宮崎	田口長敏	東京	箕田肇
長崎	野本熊男	熊本	德永仙壽	廣島	佐々木孝雄
鹿兒島	郡山敏雄	京畿	橋本繁	鹿兒島	天辰武雄
京都	山脇章	岐阜	安藤唯一	黃海	金東夏
東京	三宅勝雄	新潟	樺澤來	川口	金子敏雄

鹿兒島	高城重節	千葉	高宮勇	佐賀(海)	諸井源
全南	金吉卓	鳥取	小泉道德	熊本	榊原剛
三重	橋本福一	全北	梁海龍	京畿	鄭在雄
熊本	渡邊懷光	岡山	武本清藏	鹿兒島	森田繁男
愛媛	楠木利行	廣島	白砂辰造	熊本	本多撤誠
福岡	村田秀丸	福岡	大藏好文	長崎	岩永清
栃木	龜田一郎	熊本	青山實	奈良	花谷義方
鳥取	由良孝之	鹿兒島	高牟禮功	福岡	山崎武士
長崎	木原馨	北海道	岡本徹	鹿兒島(海)	豊島豊
福岡	杉山正人	京都	柴田肅	福岡	田崎龍介
鹿兒島	森田敏雄	山形(陸)	峯田傳四郎	廣島	佐々木政夫
平南	金箕柱	平南	金大亭	平北	李炳憲
京畿	夫壬滋	三畿	金光鉉	忠北	李健泓
和歌山(陸)	岡崎淳	岐阜	安江光夫	山口	木村温孝
岡山	太田定海	山口	山口		

特科第二學年

成南	姜濬卓	慶南	文琪永	京畿	洪惠裕
黃海	姜一	成南	董胎禽	京畿	趙炳龍
京畿	俞興鎮	忠南	具秉助	慶南	安斗甲
慶北	尹炳欽	平南	崔文熙	全北	金容弼
黃海	韓泰辰	成北	李鍾述	慶北	金松泰
江原	崔圭鉦	成北	崔鳳孫	京畿	李大根
慶北	朴儀陽	全北	王貞煥	平南	林鎮海
成北	董昌鉉	慶南	崔根益	平北	趙道坤
慶南	韓鍾變	成北	張軫奎	北	李鍾院
平北	金碩寅	平北	李世謙		

生徒氏名

熊本富永隆則

長崎麻生公一

愛知竹村多一

大分德光方康

福岡中村詰策

山口石井武雄

九五

生徒氏名

京	山	平	全	福	山	忠	鹿	熊	鹿	福	鹿	大	福	鹿	奈	佐
畿	口	北	南	岡	口	南	兒	兒	兒	岡	分	岡	岡	兒	真	賀
尹	濱	金	李	中	木	南	本	三	東	末	友	石	吉	諸		
相	田	恒	昌	村	村	昌	好	好	村	次	松	黒	井	隈		
睦	定	一	教	巖	正	熙	邦	邦	新	駿	幸	敬	國	正		
	雄				二		彦	彦	之	雄	雄	二	次	治		
	福	京	鹿	黃	三	禮	鹿	熊	長	成	福	全	靜	京		
	岡	都	兒	海	重	岡	兒	本	崎	北	岡	南	岡	都		
	牛	外	坂	吳	中	小	森	三	前	崔	西	黃	藤	堀		
	島	賀	元	斗	島	野	田	浦	川	周	村	在	井	江		
	直	常	健	厚	彌	一	真	溫	正	鳳	富	仲	要	義		
	藏	治	兒	助	之	雄	雄	太	之	凰	士	一	一	久		
	愛	廣	鹿	佐	大	大	山	大	長	慶	岡	平	鹿	茨		
	媛	島	兒	賀	分	分	口	分	崎	南	山	北	兒	成		
	渡	伊	有	石	田	三	濱	高	中	姜	朝	崔	園	常		
	邊	藤	馬	田	島	重	田	橋	村	信	倉	龍	田	陸		
	滿	敏	純	義	義	野	健	善	昇	杓	三	詰	隼	四		
		美	孝	郎	平	豐	三	雄			九	詰	人	郎		

九六

三六 在校生徒府縣道別人員表

千	德	咸	佐	長	山	山	大	平	平	慶
葉	島	北	賀	崎	口	口	阪	北	南	北
秋	岡	金	渡	才	松	志	加	張	金	李
場	田	祥	瀨	津	田	熊	賀	炳	英	英
太	正	鱗	俊	武	一	孝	田	煥	雨	雨
郎	幸		治	雄	真	雄	長		成	成
島	慶	廣	京	京	平	和	二	京	北	北
根	北	島	畿	畿	北	歌	鹿	畿	北	北
吉	趙	柳	金	金	張	井	東	鄭	宋	崔
村	學	川	東	東	日	谷	鄉	鎮	英	鉉
松	允	利	元	元	享	一	拙	國	峻	國
太		夫				雄	夫			
郎		夫				雄	夫			
鹿	全	福	愛	福	全	島	平	群	平	平
兒	北	岡	知	岡	南	根	南	馬	北	北
鳥	柳	原	福	原	金	松	金	落	尹	尹
德	詰	本	井	本	安	永	安	合	萬	萬
永	壽	宗	源	宗	植	信	植	元	壽	壽
文			七			哉		雄		
二						日				

府縣道名 四年 三年 二年 一年 計

北海道 1 1 1 1 1

府縣道名 四年 三年 二年 一年 計

山形 1 1 1 1 1

生徒氏名 在校生徒府縣道別人員表

在校生徒府縣道別人員表

福島	岩手	宮崎	鹿兒島	忠	全北	全南	慶北	慶南	黃海	平南	平北	咸北	咸南
1	1	1	7	1	2	1	1	1	2	2	1	1	2
1	1	1	8	1	1	1	1	1	1	1	1	1	1
1	1	1	9	1	2	1	1	1	2	2	1	1	1
1	1	1	0	1	1	3	1	1	2	4	1	1	2
1	1	1	3	1	5	5	1	2	6	7	7	1	5

京畿	忠北	計	忠北	京畿	忠北	忠北	忠北	忠北	忠北	忠北	忠北	忠北	忠北	忠北	忠北	忠北	忠北	忠北	忠北	忠北
3	1	58	1	3	1	1	1	1	1	1	1	1	1	1	1	1	1	1	1	1
2	1	65	1	2	1	1	1	1	1	1	1	1	1	1	1	1	1	1	1	1
3	1	67	1	3	1	1	1	1	1	1	1	1	1	1	1	1	1	1	1	1
4	1	81	1	4	1	1	1	1	1	1	1	1	1	1	1	1	1	1	1	1
6	1	271	1	6	1	1	1	1	1	1	1	1	1	1	1	1	1	1	1	1

在校生徒府縣道別人員表

東京	京都	大阪	兵庫	長崎	新潟	埼玉	群馬	千葉	栃木	奈良	三重	愛知	靜岡	山梨	岐阜	福井
1	1	1	1	3	1	1	1	1	1	1	1	1	1	1	1	1
2	1	1	1	4	1	1	1	1	1	1	1	1	1	1	1	1
2	1	1	1	4	1	1	1	1	1	1	1	1	1	1	1	1
1	1	1	1	4	1	1	1	1	1	1	1	1	1	1	1	1
4	1	1	1	5	1	1	1	1	1	1	1	1	1	1	1	1

富山	鳥取	島根	岡山	廣島	山口	和歌山	愛媛	高知	福岡	大分	佐賀	德島	茨城	熊本	長野	宮城
1	1	1	1	1	1	1	1	1	1	1	1	1	1	1	1	1
1	1	1	1	1	1	1	1	1	1	1	1	1	1	1	1	1
1	1	1	1	1	1	1	1	1	1	1	1	1	1	1	1	1
1	1	1	1	1	1	1	1	1	1	1	1	1	1	1	1	1
1	1	1	1	1	1	1	1	1	1	1	1	1	1	1	1	1
1	1	1	1	1	1	1	1	1	1	1	1	1	1	1	1	1
1	1	1	1	1	1	1	1	1	1	1	1	1	1	1	1	1
1	1	1	1	1	1	1	1	1	1	1	1	1	1	1	1	1
1	1	1	1	1	1	1	1	1	1	1	1	1	1	1	1	1
1	1	1	1	1	1	1	1	1	1	1	1	1	1	1	1	1

卒業生

咸北	五二四一
計	二九二九
總計	八七八五九二八六三五四

100

### 三七 卒業生

○明治三十五年卒業生(十九人)

原籍地職業	姓名	原籍地職業	姓名	原籍地職業	姓名
京畿(×)	方漢用	京畿(開業)	李秉學	忠北(開業)	韓佑根
京畿(開業)	孫晉秀	京畿(官吏)	金明植	忠南(開業)	劉秉泌
京畿(開業)	李濟奎	京畿(開業)	金敎準	京畿(開業)	蔡永錫
京畿(病院內立)	朴熙達	京畿(開業)	金相健	京畿(開業)	崔鎮協
京畿(開業)	許均	忠南(開業)	韓景敎	京畿(開業)	安佑瑯
平北(病院內立)	李奎深	平南(開業)	金鳳觀	京畿(開業)	金性集
京畿(開業)	尹相萬				

○明治三十六年卒業生(十三人)

忠北(病院內立)	池成沈	京畿(開業)	金守鉉	京畿(病院內立)	張鴻燮
京畿(×)	崔益煥	忠南(開業)	車顯聲	京畿(開業)	金達植
京畿(病院內立)	姜元永	京畿(開業)	李基正	京畿(開業)	吳章煥
京畿(病院內立)	朴世恒	京畿(開業)	洪鍾旭	咸南(×)	朱昌謙
京畿(×)	崔國鉉				

○明治三十九年卒業生(四人)

京畿(開業)	張基茂	平北(×)	洪鍾般	黃海(病院內立)	洪錫厚
忠南(開業)	尹重翊				

○明治四十年卒業生(十三人)

忠南(開業)	金泰權	京畿(開業)	李錫駿	平南(病院內立)	李承鼎
江原(開業)	李明欽	京畿(開業)	鄭潤海	京畿(開業)	尹秉學
京畿(開業)	申泰永	京畿(開業)	李圭瓚	京畿(開業)	朴鳳泰

101

京畿(開業) 洪大詰 京畿(開業) 朴啓陽 京畿(開業) 權泰東  
 忠南(開業) 李敬植

○明治四十一年卒業生 (五人)

全北(開業) 李寬鎬 平北(官吏) 金孝明 平南(開業) 韓民濟  
 平北(開業) 朴世瑜 京畿(開業) 李範緯

○明治四十四年卒業生 (二十七人)

京畿(開業) 金容塚 京畿(私立病院内) 李萬珪 平南(開業) 孫壽卿  
 咸南(開業) 宋泳近 黄海(開業) 具滋興 平北(開業) 洪鍾翁  
 慶北(官吏) 田有華 忠北(私立病院内) 金宗鉉 忠南(開業) 李忠夏  
 江原(x) 李昌雨 京畿(公醫) 羅英煥 京畿(開業) 李商鍾  
 咸南(開業) 崔昌煥 忠南(開業) 李燦燦 平北(開業) 金德煥  
 京畿(開業) 權寧直 京畿(開業) 羅振煥 平北(開業) 金基雄  
 京畿(開業) 金敦昌 京畿(開業) 李敏昌 京畿(開業) 崔榮周  
 平南(公醫) 盧基崇 平北(開業) 元義俊 京畿(x) 金敦根  
 黄海(x) 吳炫斗 京畿(開業) 徐丙昊 京畿(開業) 羅聖淵

○明治四十五年卒業生 (六人)

咸南(開業) 毛鶴福 平南(開業) 黃潤 平南(開業) 金麟用  
 平南(開業) 金贊洙 平南(私立病院内) 張景祿 平南(開業) 康秉燦

○大正二年卒業生 (二十八人)

全南(開業) 金泰政 京畿(開業) 金興祚 慶北(開業) 白南鶴  
 忠南(開業) 崔栢 京畿(開業) 康昌梧 黄海(開業) 安秉三  
 慶北(開業) 金鍾遠 京畿(開業) 朴元信 全南(開業) 金炫圭  
 慶南(公醫) 朴永祐 平南(開業) 李膺五 黄海(公醫) 尹昌國  
 慶南(開業) 韓鎮杓 平北(開業) 禹命範 慶北(開業) 尹昇烈  
 咸北(開業) 康箕俊 平南(私立病院内) 李奎澈 平北(開業) 李承青  
 京畿(開業) 沈浩燮 咸南(開業) 安永根 京畿(開業) 李建興  
 京畿(開業) 金炯培 黄海(開業) 朴東碩 平南(開業) 車世鎬  
 慶北(開業) 姜正元 平南(開業) 黃錫昌 忠南(開業) 權泰翊  
 黄海(公醫) 閔丙義

○大正三年卒業生 (三十八人)

京畿(開業)	吳	明	良	平北(開業)	洪	致	業	平南(開業)	李	尙	斌
平南(開業)	李	元	珪	平南(開業)	朴	昇	洛	黃海(開業)	黃	敏	謙
京畿(開業)	朴	鳴	遠	平南(開業)	康	德	熙	平南(x)	金	景	楫
江原(留學)	崔	鳳	圭	忠南(開業)	俞	鎮	熙	京畿(公醫)	全	東	弼
平南(開業)	崔	澧	業	咸南(開業)	朴	潤	夏	平南(私立)	鮮	于	堯
全南(開業)	金	鍾	燮	咸北(開業)	崔	承	河	京畿(私立)	高	朱	徹
京畿(開業)	趙	鳳	元	京畿(開業)	李	厚	鄉	京畿(私立)	李	高	朱
平南(開業)	禹	弼	舜	黃海(公醫)	李	門	在	慶北(開業)	權	道	英
平南(x)	張	德	森	咸北(開業)	柳	煌	憲	平南(開業)	金	銖	燦
慶北(開業)	金	教	鎮	平南(開業)	朴	聲	行	黃海(開業)	梁	惠	疇
平南(開業)	金	元	鳳	平北(開業)	金	禮	容	平北(開業)	金	英	哉
京畿(公醫)	李	台	用	平南(開業)	金	乾	鎮	忠南(私立)	蔡	圭	玉
平北(開業)	洪	鍵	五	平南(開業)	金	明	峻				

○大正四年卒業生 (二十四人)

黃海(開業) 盧 基 舜 咸南(開業) 白 南 極 平南(x) 金 鎮 一

○大正五年卒業生 (三十五人)

黃海(x)	金	庚	燮	京畿(公醫)	徐	廷	穆	江原(x)	方	熙	昌
忠北(開業)	吳	永	瑗	黃海(開業)	金	允	熙	忠南(公醫)	鄭	熙	惠
江原(開業)	李	完	善	黃海(開業)	朴	永	洙	京畿(開業)	李	熙	英
平南(開業)	宋	重	燁	全南(x)	劉	在	善	京畿(開業)	李	敏	相
平南(開業)	丁	佑	鎮	全南(開業)	洪	錫	杰	慶北(開業)	金	翔	坤
慶北(開業)	崔	宇	煥	平北(開業)	柳	東	雲	忠北(x)	羅	海	得
黃海(公醫)	車	聖	東	忠北(開業)	趙	東	瑗	平南(私立)	金	永	傑
平南(開業)	南	汝	伯	咸南(官吏)	李	曦	燮	京畿(開業)	朴	永	大
慶南(開業)	高	達	升	慶南(官吏)	崔	日	文	慶南(x)	鄭	鍾	在
京畿(開業)	金	顯	周	全北(開業)	辛	日	鎔	京畿(開業)	李	寧	九
平北(x)	白	鎔	祚	平南(公醫)	林	鶴	九	黃海(開業)	李	東	熙
忠北(開業)	李	明	求	平南(開業)	徐	峻	錫	京畿(私立)	李	俊	鎬
京畿(開業)	金	龍	峻	京畿(開業)	異	錫	圭	平南(開業)	安	昌	德
平南(開業)	黃	天	佑	平南(x)	高	鼎	勳	江原(開業)	金	昌	林



京畿(開業) 閔 泓 根 成南(開業) 金 俊 鎬  
 京畿(×) 申 泓 秀 平北(×) 朴 成 洽 京畿(官吏) 全 載 玉  
 黃海(公醫) 吳 斗 熙 平南(開業) 申 榮 三 京畿(開業) 金 漢 冕 教  
 忠北(開業) 李 寅 榮 京畿(開業) 金 明 奎 平南(開業) 桂 元 植  
 平南(開業) 李 俊 淳 江原(開業) 崔 圭 河

○大正六年卒業生 (四十八人)

京畿(開業) 趙 漢 盛 成南(開業) 劉 洪 鍾 平南(開業) 金 商 和  
 京畿(×) 任 明 宰 成南(官吏) 申 鳳 雲 全南(開業) 高 明 佑  
 京畿(開業) 金 興 悅 成南(官吏) 朴 燉 夏 京畿(開業) 金 炳 奎  
 成北(開業) 鄭 允 協 全南(公醫) 金 燦 澤 平北(開業) 康 瑞 衡  
 成南(公醫) 尹 明 傑 平北(公醫) 李 益 鉏 平北(開業) 車 敬 三  
 黃海(官吏) 吳 德 英 平北(開業) 朴 寧 欽 平南(東學) 白 南 珪  
 平南(公醫) 李 泰 奎 平北(公醫) 趙 胤 錫 成北(私立醫院內) 金 基 英  
 慶北(開業) 金 鍾 鎬 平北(開業) 黃 鎮 洙 平北(×) 康 龍 泰  
 京畿(開業) 方 奎 煥 京畿(開業) 張 淳 明 忠南(開業) 李 鍾 大

○大正七年卒業生 (四十四人)

平北(開業) 金 達 煥 京畿(開業) 車 順 正 京畿(開業) 韓 宗 洙  
 成北(開業) 金 昇 五 平北(開業) 金 斗 榮 慶北(開業) 朴 正 紹  
 忠南(官吏) 李 敏 浩 平南(開業) 徐 延 候 成南(開業) 姜 錫 根  
 京畿(公醫) 方 禹 鏞 黃海(官吏) 李 圭 暉 京畿(開業) 朱 榮 鎮  
 江原(官吏) 李 林 洙 黃海(開業) 李 始 億 慶南(開業) 李 現 燮  
 京畿(開業) 白 宗 聖 慶南(×) 皮 熙 泰 慶南(開業) 李 英 桓  
 慶北(開業) 崔 義 鍾 京畿(公醫) 朴 鎮 永 忠北(官吏) 權 熙 穆  
 成南(開業) 尹 治 衡 平北(開業) 金 承 洙 成南(開業) 梁 珍 鴻  
 平北(公醫) 金 志 楨 京畿(開業) 鄭 昌 成 京畿(開業) 羅 元 容  
 成南(開業) 全 龍 奎 成北(官吏) 金 衡 翼 京畿(開業) 金 榮 進  
 平南(開業) 崔 鏡 一 全北(開業) 李 輔 順 成南(開業) 安 南 奎  
 平南(官吏) 康 文 洪 京畿(開業) 李 瑾 鎔 成北(開業) 車 哲 淳  
 成南(開業) 李 培 式 平南(開業) 姜 基 叭 平南(開業) 金 國 祿  
 平北(公醫) 韓 尙 殷 平南(開業) 李 顯 柱 忠南(開業) 李 壽 昌

慶南(官吏)	金	有	墩	慶南(官吏)	朴	永	周	京畿(開業)	羅	元	和
咸南(公醫)	文	錫	瑁	京畿(官吏)	俞	日	澹	江原(開業)	高	洪	權
平南(開業)	全	允	煜	平北(開業)	吳	震	泰	咸南(開業)	李	景	燮
咸南(開業)	成	周	興	平北(開業)	高	光	國	黃海(官吏)	李	淳	英
平北(開業)	申	裕	權	黃海(開業)	印	廷	洙	京畿(赤十字病院)	李	重	樂
咸北(開業)	趙	東	煥	慶南(開業)	愼	昌	絳	京畿(公醫)	許	雲	偉
咸南(開業)	金	容	浩	平南(開業)	朴	義	秉	忠北(開業)	鄭	雲	翊
平北(開業)	李	義	用	平北(開業)	金	志	相				

○大正八年卒業生 (四十人)

京畿(開業)	趙	愷	載	黃海(公立病院內)	吳	元	錫	京畿(官吏)	朴	昌	薰
平北(開業)	金	德	泥	黃海(開業)	朱	應	鎮	忠南(官吏)	閔	龍	秀
京畿(官吏)	任	明	宰	平北(開業)	盧	輔	根	京畿(官吏)	李	世	鍾
咸南(開業)	文	鍾	熙	平北(開業)	金	基	斗	京畿(府立病院)	高	永	穆
全北(赤十字病院)	柳	錫	熙	平北(開業)	金	鳳	文	京畿(開業)	閔	泳	珍
京畿(開業)	申	鉉	益	黃海(開業)	辛	承	祐	忠南(開業)	具	觀	會

○大正九年本科卒業生 (二十七人)

慶南(開業)	安	孝	駒	京畿(留學)	崔	相	勳	忠北(開業)	權	寧	億
京畿(官吏)	金	志	永	平南(開業)	李	冕	載	慶北(開業)	吳	練	洙
京畿(開業)	張	錫	準	全北(開業)	李	建	承	京畿(x)	韓	昌	錫
咸南(開業)	韓	炯	軾	京畿(官吏)	李	昌	魯	咸南(公醫)	方	仁	錫
慶北(官吏)	吳	箕	煥	京畿(官吏)	吳	龍	根	京畿(官吏)	池	壽	明
京畿(開業)	李	麟	載	京畿(開業)	李	謙	永	京畿(官吏)	宋	炳	哲
京畿(官吏)	朴	武	彬	江原(開業)	申	晏	鎬	忠北(開業)	金	泰	河
平北(開業)	金	成	柱								
平北(開業)	孫	昌	淑	平南(公醫)	高	文	龍	黃海(開業)	吳	範	泳
江原(官吏)	朴	炳	泰	平南(公醫)	金	養	植	京畿(官吏)	尹	喜	植
平南(官吏)	康	秉	銓	平南(開業)	趙	炳	憲	慶北(開業)	田	斗	寬
京畿(官吏)	金	殷	善	京畿(官吏)	李	根	英	京畿(官吏)	李	甲	秀
平北(公醫)	玉	豐	彬	全北(開業)	李	鍾	善	慶南(開業)	金	顯	敬
平南(開業)	盧	炳	琳	平北(官吏)	李	用	基	忠南(開業)	崔	永	在

卒業生

黃海(開業)金 觀 洙 忠南(開業) 閔 載 敬 慶南(官吏) 金 尙 用  
 京畿(公醫) 李 榮 圭 京畿(公醫) 朴 胤 根 黃海(開業) 宋 榮 璨  
 平北(開業) 金 重 益 慶南(開業) 許 永 祚 咸南(開業) 李 圭 璿

○大正九年特別醫學科卒業生 (二十三人)

福岡(官吏) 松岡 正男 福岡(道醫) 小田 又藏 平北(公醫) 金 夏 植  
 佐賀(官吏) 志田 信男 宮崎(官吏) 壹岐 幸義 福岡(公立) 中島 節 雄  
 山口(官吏) 吉 田 貢 兵庫(海軍) 小出 茂 三 三重(公立) 新具 二 郎  
 新瀉(官吏) 廣川 幸三郎 山形(官吏) 田中 玄 英 福岡(九州) 中村 萬 里  
 熊本(謫道) 駒井 益 穂 愛知(開業) 安藤 嘉 一 廣島(私立) 宮 秀 雄  
 北海道(公立) 津田 久 堅 山口(開業) 茂田 律 郎 新潟(海軍) 關本 庄 藏  
 東京(官吏) 原 振 緒 福井(鐵道) 三井 文 夫 長崎(私立) 佐々木 多 賀 志  
 東京(開業) 福島 昌 吉 長崎(官吏) 香 取 寬

○大正十年本科卒業生 (二十三人)

平北(官吏) 白 麟 濟 平南(留學) 李 錫 申 平南(開業) 吳 濟 鎬  
 平北(開業) 許 益 元 咸南(官吏) 張 禮 世 黃海(官吏) 權 基 觀

平北(私立) 金 永 珍 平南(開業) 李 世 淵 京畿(留學) 李 星 鎬  
 京畿(官吏) 李 慶 培 京畿(開業) 趙 泰 貞 平北(開業) 姜 學 龍  
 京畿(官吏) 朴 勝 木 慶北(開業) 鄭 道 洙 京畿(開業) 胤 天 慶  
 福岡(開業) 高木 正 人 平南(公醫) 李 道 濟 忠北(開業) 吳 基 澤  
 咸南(開業) 弓 恩 德 咸北(開業) 金 昌 律 慶北(帝大醫學部) 金 鐸 遠  
 咸南(開業) 崔 景 河 慶南(開業) 金 炯 璣

○大正十年特別醫學科卒業生 (十三人)

福岡(官吏) 吉 村 藏 山口(私立) 富 川 涉 三重(官吏) 大西 幹 一  
 福岡(x) 市 岡 朝 栃木(開業) 菊 池 浩 福井(官吏) 萩野 正 俊  
 佐賀(x) 藤 田 生 二 島取(私立) 古屋 清 軒 岡山(官吏) 野村 左 武 郎  
 廣島(開業) 田 邊 傳 二 岐阜(開業) 佐々木 利 雄 福岡(官吏) 吉 安 利 英  
 島根(開業) 三 宅 良 平

○大正十一年本科卒業生 (三十六人)

平南(公醫) 李 允 學 忠北(開業) 尹 昌 容 黃海(官吏) 盧 秉 吳  
 咸南(開業) 金 秉 璿 京畿(開業) 咸 秉 昇 咸南(官吏) 李 載 澤

卒業生

平南(公醫)	金	義	鉉	京畿(留學)	朴	柱	秉	京畿(官吏)	柳	元	弼
慶北(開業)	鄭	華	基	平北(開業)	崔	龍	善	咸北(公醫)	車	德	奎
平南(公醫)	吳	僑	炯	京畿(官吏)	金	俊	炯	平北(官吏)	張	錫	燦
咸南(開業)	李	東	英	咸北(x)	蔡	禎	欽	慶南(開業)	李	弼	根
京畿(官吏)	申	錫	休	江原(開業)	秋	淙	燁	京畿(官吏)	金	達	永
京畿(開業)	林	正	圭	京畿(開業)	鄭	夏	鎔	平南(公醫)	鄭	秉	錫
慶南(公醫)	楊	奉	根	京畿(官吏)	鄭	賢	謨	江原(官吏)	宋	寅	昌
咸南(開業)	咸	泰	鴻	平南(公醫)	韓	秉	萬	忠北(官吏)	趙	昇	榮
忠南(官吏)	金	明	濟	咸南(公醫)	楊	泰	郁	平北(公醫)	韓	受	奎
京畿(開業)	安	鶴	洙	全南(開業)	金	翊	秤	京畿(開業)	崔	興	龍
長崎(私立)	平	山	義	鹿兒島(開業)	伊	集	院	福岡(私立)	久	保	田
東京(開業)	笠	川	德	茨城(開業)	酒	寄	勇	德島(x)	吉	澤	博
石川(道醫)	東	元	秀	鹿兒島(公立)	宮	島	巍	宮崎(公立)	清	水	丹
德島(官吏)	白	井	叶	福岡(公立)	小	野	千	佐賀(道醫)	久	保	譽

○大正十一年特別醫學科卒業生 (三十一人)

山口(道)	中	野	五	大分(道)	恒	任	輝	東京(官吏)	內	田	陸
香川(私立)	野	上	憲	佐賀(官吏)	片	淵	秀	山形(道醫)	上	村	弘
知愛(道醫)	北	村	義	長崎(總醫)	堀	川	澄	大阪(開業)	村	上	己

○大正十二年卒業生 (三十四人)

佐賀(官吏)	武	藤	忠	平南(道醫)	白	道	燮	鹿兒島(x)	平	良	文
石川(海軍)	山	岸	俊	京畿(公醫)	崔	寧	燮	神奈川(私立)	新	谷	二
平北(開業)	金	洛	瑜	長崎(開業)	山	中	三	黃海(x)	朴	仁	祚
山口(官吏)	三	輪	太	京畿(道醫)	李	丙	勳	京畿(開業)	尹	憲	老
廣島(私立)	石	橋	貫	咸南(公醫)	李	樞		長野(道)	山	田	實
平北(公醫)	金	相	龍	山口(海軍)	佐	伯	尙	全南(滿州)	權	桂	洙
慶北(總醫)	趙	龍	海	咸南(道醫)	玄	昌	燕	廣島(赤十字)	濫	川	寅
三重(海軍)	清	水	繁	和歌山(開業)	弓	場	績	京畿(道醫)	金	奎	祿
茨城(開業)	水	書	文	山口(官吏)	中	村	正	慶北(道醫)	朴	熙	俊
福岡(公立)	白	川	盈	宮城(道醫)	寒	河	江	大分(官吏)	森	田	徹
平南(開業)	李	承	錄	鹿兒島(道醫)	筈	元	行	咸南(私立)	全	鎮	極

崎玉(軍醫) 金久保冬雄

○大正十二年舊本科卒業生 (二十四人)

平北(道醫)	吳龍天	全南(總醫)	金範洙	江原(道醫)	金東冕
平北(私立病院)	金尙應	平南(開業)	林鳳德	咸北(x)	金相禹
黄海(開業)	柳昌萬	京畿(總醫)	沈相天	忠南(開業)	金敦貞
慶北(公醫)	金永喆	忠北(道醫)	申鎮雨	咸南(開業)	李亨來
咸南(總醫)	金榮一	平北(道醫)	金承鎮	京畿(開業)	張世九
江原(公醫)	全龍根	咸南(公醫)	朴凌	平北(道醫)	尹吳燮
平南(道醫)	金昌湜	平南(道醫)	劉完榮	江原(公醫)	尹善渡
京畿(公醫)	李瑩浩	平北(道醫)	金昌郁	平北(道醫)	李禧殷
平北(總醫)	李熙遇	岐阜(官吏)	中尾進	京畿(總醫)	金東益
慶南(總醫)	河祐鏞	高知(官吏)	武田正房	慶北(開業)	朴弼赫
平北(總醫)	許信	慶南(官吏)	吳大鉉	黄海(道醫)	白承鎮
江原(總醫)	朴東烈	全南(道醫)	崔相彩	京畿(官吏)	李心鍾

○大正十三年卒業生 (六十一人)

大分(官吏)	岩城隆一	京畿(官吏)	李鍾綸	京畿(道醫)	趙漢英
京畿(開業)	崔六洲甲	東京(開業)	增田正德	忠南(總醫)	朴秉來
平南(總醫)	吳東一	慶北(道醫)	朴元涉	茨城(開業)	小野貞樹
山梨(私立病院)	金井志男	鹿兒島(公立病院)	時任寬雄	鹿兒島(官吏)	春田丑雄
咸南(公醫)	林在苑	山口(陸軍)	三輪政司	咸南(總醫)	崔溶武
黄海(總醫)	李先根	群馬(總醫)	大塚一郎	平南(道醫)	奇能權
咸南(公醫)	李亨垣	鹿兒島(陸軍)	山中敏哉	長崎(道醫)	井福大策
岡山(官吏)	森下亮善	福島(官吏)	薄井信之助	咸南(總醫)	金明學
黄海(總醫)	甘濟龍	平南(總醫)	朴來完	京畿(道醫)	尹致魯
福島(私立病院)	柳榮	平北(公醫)	明桂植	宮城(官吏)	松岡寅夫
黄海(總醫)	李喜在	大分(開業)	吉武惟揚	東京(道醫)	白鳥芳男
慶南(道醫)	李時英	福岡(道醫)	越智哲三	長崎(總醫)	七島赤道
佐賀(道醫)	岡田祐之	靜岡(海軍)	久島猛男	熊本(官吏)	松岡憲固
島根(開業)	山根節雄	靜岡(陸軍)	鈴木敏夫	熊本(開業)	井上棟樹
平南(開業)	盧永福	栃木(開業)	飯塚藤吾	福岡(道醫)	中島文雄

岐阜(官吏) 永井健次 宮城(大醫科) 三浦良雄 岡山(私院立) 井上留雄

○大正十三年舊本科卒業生 (十九人)

黃海道(醫) 裴乘斗	平北(道醫) 張丙燁	京畿(公醫) 金星默
平北(道醫) 朴利欽	平南(道醫) 尹斗憲	京畿(道醫) 崔昌善
平北(道醫) 金尙屋	平北(私院立) 朴鏞洛	平南(開業) 金鼎相
咸南(道醫) 金光瓚	咸南(道醫) 金鍾夏	平南(道醫) 姜翊駿
咸南(公醫) 權斗經	京畿(道醫) 李錫九	咸南(公醫) 許丁默
忠南(私院立) 洪承漢	黃海(公醫) 朴成燦	慶北(道醫) 金顯默
黃海(總醫) 金永七		

○大正十四年卒業生 (六十一人)

愛媛(總醫) 德永勳	咸南(總醫) 金詮植	島根(官吏) 內藤史朗
慶北(道技手) 金東喆	高知(私院立) 中橋幸馬	長崎(海軍) 小川美男
京畿(總醫) 申龍均	京畿(官吏) 申聖雨	全南(總醫) 文炳烈
京畿(私院立) 許燦	靜岡(入營) 仁瓶芳次	京畿(道醫) 姜日永

瀨南(公院立) 金顯文	京畿(道醫) 崔鍾完	慶北(道醫) 石樞
江原(道醫) 朴周遠	京畿(公院立) 姜聲郁	全南(道醫) 金泰鎬
愛媛(總醫) 長瀧良藏	鹿兒島(總醫) 高城國俊	熊本(官院立) 黒木朴
山口(海軍) 中原新	山口(總醫) 西村敬助	長崎(官吏) 頼原慶孝
熊本(私院立) 狩野昇	熊本(入營) 高野正行	咸南(總醫) 李求元
岡山(總醫) 岩本一雄	福岡(私院立) 中村鴻志	平南(總醫) 尹相熙
平北(開業) 林昌善	平北(赤十字) 吳鏞振	京畿(開業) 丁海運
高知(私院立) 横山友誠	京畿(總醫) 吳一承	福岡(縣院立) 許斐正章
黃海(總醫) 金鼎雨	京畿(總醫) 李天鍾	京畿(總醫) 尹基東
平南(道醫) 金用杰	熊本(公院立) 緒方公平	全南(私院立) 鞠淳弘
忠南(道醫) 金彰炫	和歌山(公醫) 小倉茂	福岡(總醫) 三上正夫
熊本(官院立) 大堂貞雄	忠南(道醫) 具德煥	三重(官院立) 古市彬夫
石川(道技手) 平田迪太郎	大分(赤十字) 種吉亭治	全南(總醫) 金容南
岐阜(醫大) 青木享逸	山梨(官吏) 山下義清	長崎(開業) 木庭新
熊本(私院立) 松岡芳廣	江原(私院立) 黃衡老	慶北(道醫) 金基錫

慶南(道醫) 金永煥  
 慶南(道醫) 尹泰權  
 慶南(公院) 河龍鐵  
 慶北(開業) 金根淑

○大正十四年舊本科卒業生 (十四人)

京畿(總醫) 洪震求  
 平南(公醫) 劉敬翼  
 成南(x) 趙成般  
 黃海(開業) 李定權  
 成南(公醫) 姜請求  
 平南(私院) 金演禹  
 忠南(開業) 李惠雨  
 慶南(開業) 李鍾完  
 成南(開業) 李材榮  
 黃海(總醫) 李圭湖  
 黃海(總醫) 李元圭  
 平北(道醫) 車均積  
 京畿(道醫) 方時榮  
 平北(總醫) 吳德七

○大正十五年卒業生 (六十八人)

岡山(官吏) 岡野馨  
 熊木(醫私院立) 日野真中  
 忠北(道醫) 姜錫俊  
 平北(總醫) 金鴻濟  
 福島(總醫) 渡部重稅  
 京畿(總醫) 朴鍾榮  
 廣島(鐵道) 佐々木守夫  
 宮城(公院立) 古山利二郎  
 京畿(公院立) 金正植  
 山口(總醫) 桑原直德  
 福井(道醫) 新野武一  
 京畿(公醫) 元容達  
 福岡(公醫) 野口正幸  
 忠南(總醫) 吳道泳  
 福岡(市立) 石川長三  
 宮城(公院立) 古山利雄  
 山口(道醫) 豊田稔  
 福岡(總醫) 井波潜龍

熊本(軍醫) 永野清親  
 高知(公院立) 上田精  
 香川(醫岡大山) 宮武榮雄  
 熊本(總醫) 高橋弘  
 成北(總醫) 姜利甲  
 三重(縣立) 小石川兼次郎  
 大分(公醫) 野上治生  
 熊本(陸軍) 濱崎善男  
 宮崎(縣立) 北村優  
 熊本(總醫) 宇野真一  
 熊本(官吏) 山上又夫  
 福島(陸軍) 本名忍  
 慶南(公醫) 韓鐘植  
 慶北(道醫) 石盛基  
 岡山(赤十字病院) 西村里生  
 福岡(總醫) 鶴田時藏  
 大阪(官吏) 西岡辰藏  
 黃海(公醫) 金炳善  
 京畿(公院立) 金正植  
 山口(郵船) 內田薰  
 宮崎(道醫) 川添潔  
 佐賀(私院立) 太田參  
 高知(公醫) 永野俊夫  
 岡山(醫岡大山) 川口瀾  
 岡山(總醫) 伏見勇  
 宮崎(公院立) 深江方直  
 神奈川(總醫) 西村真雄  
 兵庫(官吏) 岡田達己  
 島根(赤十字病院) 藤田博  
 岡山(陸軍) 岡本一晝  
 廣島(公院立) 酒井鶴登  
 富山(總醫) 川崎政次  
 山形(私院立) 山口喜一  
 鹿兒島(陸軍) 高城克衛  
 平南(赤十字病院) 蔡哲洙  
 鳥取(軍醫) 米澤逸郎  
 平北(總醫) 金禧激  
 岐阜(醫大知) 眞鍋二郎  
 慶南(赤十字病院) 裴殷基  
 廣島(海軍) 前田義雄  
 大分(總醫) 谷川淡  
 福岡(私院立) 松延趕夫  
 佐賀(陸軍) 八谷走馬  
 平南(總醫) 関環鎬  
 長崎(官吏) 頼原基

卒業生

東京(總醫) 河合純三 鹿兒島(公立) 武石躬弦 慶北(總醫) 朴熙定  
 京畿(公立) 丁海鵬 新潟(官吏) 田中勝

○大正十五年特科卒業生 (三十三名)

成南(總醫)	康富達	平南(總醫)	明大赫	平北(道立)	李熙鼎
平北(滿鐵)	崔仁極	忠南(總醫)	朴鍾璿	平北(道立)	黃明坤
平北(官吏)	吳祥玉	京畿(公醫)	金德鎮	京畿(總醫)	尹元老
忠南(道立)	李寅植	成南(總醫)	金宗洛	慶北(開業)	權泰鎬
全北(總醫)	殷雙基	成南(總醫)	黃相彥	成南(道立)	姜克模
全南(總醫)	金錫洪	忠北(公開)	朴麟緒	慶北(官吏)	金鶴鎮
平北(總醫)	金榮坤	京畿(總醫)	閔丙祺	黃海(道立)	金潤玉
慶北(道立)	李貴興	慶南(開業)	李馴宰	成南(開業)	朴永熙
平南(開業)	金龜炯	平北(總醫)	金河橙	成南(公醫)	李炫謙
成北(開業)	金相兌	成南(囑託醫)	安炳哲	平南(開業)	文璟煥
京畿(總醫)	安正護	京畿(總醫)	陸舜均		

備考 (京醫專) 京城醫學專門學校(總醫) 朝鮮總督府醫院(道立) 朝鮮總督府道立醫院(陸軍)

(海軍)ハ依託學生ニシテ目下軍籍ニアルモノ(×)ハ死亡者ヲ示スモノナリ

三八 卒業生府縣道別人員表 本科

府縣道別	人員	府縣道別	人員	府縣道別	人員	府縣道別	人員
東京	七	山梨	二	和歌山	二	忠南	四
大阪	二	岐阜	五	德島	二	忠北	一
神奈川	二	長野	一	香川	二	成北	一
兵庫	二	宮城	四	愛媛	二	全北	二
長崎	一	福島	五	高知	二	全南	六
新潟	三	山形	三	福岡	二〇	慶北	一〇
琦玉	一	福島	三	大分	七	慶南	八
群馬	一	石川	三	佐賀	八	黃海	七
茨城	三	鳥取	二	熊本	一五	平南	一
栃木	二	島根	四	宮崎	六	平北	九
三重	五	岡山	九	鹿兒島	一〇	江原	三
愛知	二	廣島	七	富山	一	成南	九
靜岡	三	山口	一三	京畿	二五	計	二八一

卒業生府縣道別人員表

一一一

一一〇



卒業生府縣道別人員表

府縣道別		人員	府縣道別		人員	府縣道別		人員
京畿	一四三	全南	八	平南	七八	咸北	一三	
忠北	一四	慶北	一九	平原	六一	福岡	一	
忠南	二七	慶南	一八	江原	一六	計	四八七	
全北	六	黃海	四〇	咸南	四三			
京畿	五	全北	一	慶南	一	平北	六	
忠北	一	全南	一	黃海	一	咸南	七	
忠南	二	慶北	三	平南	三	咸北	二	
總計	八〇一名	計	三三名					

三九 卒業生年次別人員表

年次	本科	特別醫學科	年次	本科	特別醫學科
明治三十五年	一九	一	同四年	二四	一
同三十六年	一三	一	同五年	三五	一
同三十七年	一	一	同六年	四八	一
同三十八年	一	一	同七年	四四	一
同三十九年	四	一	同八年	四〇	一
同四十年	一三	一	同九年	二七	二三
同四十一年	五	一	同十年	二三	一三
同四十二年	一	一	同十一年	三六	二一
明治四十三年	一	一	同十二年	二四	本科 三四
同四十四年	二七	一	同十三年	一九	六一
同四十五年	六	一	同十四年	一四	六一
大正元年	二八	一	同十五年	特科 三三	六八
大正二年	三八	一	計	五二〇	二八一
同三年	三	一			

卒業生年次別人員表

四〇 解剖體統計表

年次	男	女	計	年次	男	女	計
明治四十一年	一	一	二	大正六年	五四	一一	六五
同四十二年	三	一	四	同七年	七七	八	八五
同四十三年	二	一	三	同八年	四五	八	五三
同四十四年	三	一	四	同九年	四〇	九	四九
同四十五年	二	一	三	同十年	三六	一六	五二
大元正	三	一	四	同十一年	二九	五	三四
同二年	三	一	四	同十二年	三一	五	三六
同三年	五	二	七	同十三年	三五	一五	五〇
同四年	三	一	四	同十四年	三三	一三	四六
同五年	四	一	五	合計	六三八	一五八	七九六

四一 京城醫學專門學校有隣會々則

第一款 總則

第一條 本會ハ京城醫學專門學校有隣會ト稱ス

第二條 本會ノ目的ハ會員相互ノ連絡ヲ保持シ親睦融和ヲ圖リ心身ヲ修養シ以テ校風ヲ發揚スルニアリ

第三條 本會ハ事務所ヲ京城醫學專門學校ニ置ク

第四條 本會ハ京城醫學專門學校職員、嘗テ職員タリシ者、卒業生及在學生全部ヲ以テ組織ス其ノ會員別

左ノ如シ

一、名譽會員 現在京城醫學專門學校職員タル者及嘗テ其ノ職ニアリタル者

一、特別會員 本校卒業生

一、通常會員 本校在學生

第二款 役員

第五條 本會ニ左ノ役員ヲ置ク

- 一、會長 一名
- 一、副會長 一名
- 一、部長 五名
- 一、幹事 二十四名
- 一、委員 九十六名
- 一、書記 二名

京城醫學專門學校有隣會々則

第六條 會長ニハ本校長ヲ推戴シ副會長及部長ハ本校職員中ヨリ會長之ヲ委囑ス委員ハ各學年ヨリ二十四名(本科十二名特科十二名)ヲ互選ニヨリ豫選シ會長之ヲ任命ス  
幹事ハ各部二名(本科一名、特科一名)トシ各部委員中ヨリ推薦ス  
書記ハ本校書記之ニ當リ會長之ヲ囑託ス

第七條 本會役員ノ任務左ノ如シ

- 一、會長ハ會務ヲ處理ス
- 一、副會長ハ會長ヲ補佐シ會長事故アル時ハ之ニ代ル
- 一、部長ハ各其ノ部ノ事務ヲ管理ス
- 一、幹事ハ各部委員ノ代表トナリ其ノ部ノ事務折衝ニ當リ會務進行ノ敏活ヲ圖ル
- 一、委員ハ各其ノ學年生徒ノ意志ヲ代表シ其ノ部ノ事務ヲ分掌ス
- 一、書記ハ庶務及會計ノ事務ニ從事ス

第八條 役員ノ任期ハ滿一ケ年トシ毎年四月更任スルモノトス但任期滿ルモ後任者決定スル迄ハ其ノ任務ニ從事スルモノトス

第九條 役員ノ任期中ニ缺員ヲ生シタル時ハ第六條ニ依テ補缺ス但其ノ任期ハ前任者ノ任期ニ依ル

### 第三款 會 議

第十條 會議ヲ幹事會、委員會及部會ニ分ツ

第十一條 幹事會ハ幹事及部長ヲ以テ組織シ部長ノ申出ニ依リ會長之ヲ召集ス

第十二條 委員會ハ役員全部ヲ以テ組織シ部長ノ申出ニ依リ會長之ヲ召集ス

第十三條 委員會ニ於テハ本會ノ重要ナル事項、會則ノ變更及各部ニ關スル重要事項ヲ決議シ會長ノ認可ヲ受クルモノトス

第十四條 部會ハ部委員ヲ以テ組織シ其ノ部幹事ノ申出ニ依リ部長之ヲ召集シ其ノ部ニ關スル事項ヲ協議ス

### 第四款 事 業

第十五條 本會ハ毎年一回本校卒業式日ヲ期シテ總會ヲ開ク其ノ他必要アル場合ハ臨時總會ヲ開クコトアル可シ

第十六條 本會ハ陸上運動會又ハ遠足會ヲ催スコトアルヘシ

第十七條 本會ハ毎年二回以上會誌ヲ發行シ會員ニ頒ツ

第十八條 本會ニ庶務部、講演部、雜誌部、野球部、庭球部、蹴球部、乘馬部、弓術部、劍道部、柔道部、陸上競技部、端艇部、及音樂部ノ十三部ヲ置ク各部ノ事業及細則左ノ如シ

#### 一、庶務部

京城醫學專門學校有隣會々則

(イ) 本部ハ本會ノ庶務會計ヲ司ルモノトス

(ロ) 總會ノ計劃及實施ヲ專ラ擔當ス

(ハ) 管理事項左ノ如シ

會費及寄附金ニ關スル事項

基本金ノ管理ニ關スル事項

豫算及決算ニ關スル事項

現金及物品ノ受納保管ニ關スル事項

其ノ他一般會計及庶務ニ關スル事項

一、講演部

(イ) 本部ハ隔月一回例会ヲ開キ學藝ニ關スル講演ヲナス但臨時開會スルコトアルヘシ

(ロ) 講演ニハ國語ヲ用フルモノトス

(ハ) 講演セムトスル者ハ其ノ演題ヲ開會三日前迄ニ本部長ニ通知シ其ノ承認ヲ受クルモノトス

(ニ) 名士ノ招聘及校外講演ヲナスコトアルヘシ

一、雜誌部

(イ) 雜誌部ハ會誌ノ編輯ノ任ニ當ルモノトス

(ロ) 會議決議事項ノ記録ヲ司ルモノトス

一、野球部、庭球部、蹴球部、乗馬部、劍道部、柔動部、陸上競技部、弓術部及端艇部

(イ) 本會會員ニシテ各部ノ器具ヲ使用セント欲スルモノハ擔任幹事ノ承認ヲ受ク可シ

(ロ) 校内大會又ハ對外競技ヲ開催スル場合ハ一度當該部長ニ屈出テ承認ヲ受クヘシ

(ハ) 運動器具ヲ破損セシモノハ速ニ擔任幹事ニ屈出ツヘシ

但場合ニ由リテハ辨償セシムルコトアルヘシ

一、音樂部

(イ) 本部ニバイオリン部、マンドリン部、ピアノ部、及ボーカル部ヲ置ク

(ロ) 毎年一回大演奏會ヲ開催ス尙ホ隨時小演奏會ヲ開催シ或ハ演奏旅行ヲナスコトアルヘシ

(ハ) 演奏會ヲ開催セムトスルトキハ豫メ部長ニ屈出テ承認ヲ受クヘシ

第五款 會費及經理

第十九條 本會ハ會費、入會金及寄附金ヲ以テ維持ス

第二十條 本會經理ヲ分チテ基本金經常費ノ二種トス

第二十一條 通常會員ハ入會ノ際入會金トシテ金壹圓ヲ納付スルモノトス

第二十二條 通常會員ハ會費トシテ一ヶ年九圓ヲ授業料ト共ニ左ノ通り分納スヘシ

四月 三圓 九月 三圓 一月 三圓

第二十三條 特別會員ハ本會基本金トシテ金五圓以上ヲ卒業ノ際寄附スル義務アルモノトス

第二十四條 名譽會員ニシテ現在本校職員タル高等官ハ年額金五圓ヲ判任官ハ金二圓五十錢ヲ寄附スルモノトス

第二十五條 基本金ハ經常費年度末剩餘金及寄附金ヲ以テ積立ツルモノトス

第二十六條 經常費ハ基本金利子入會金及會費ヲ以テ之ニ充ツ

但基本金ト雖特ニ會長ノ認可ヲ經テ之ヲ經常費ニ流用スルコトヲ得

第二十七條 會員以外ノ者ヨリ金品ノ寄附ヲ申出ツルトキハ會長ノ許可ヲ受ケ受理スルコトアルヘシ

但シ寄附ヲ募集スルトキハ部長ノ承認ヲ受クヘシ

第二十八條 經費ノ支出ハ請求書ヲ添へ部長ヲ經テ會長ノ決裁ヲ受クヘシ

第二十九條 各部ニ於テ物品購入又ハ修繕ヲ要スルトキハ所定ノ請求簿ニ記載シ部長ヲ經テ之ヲ會計部ニ

回付シ會長ノ決裁ヲ受クヘシ

第六款 豫算及決算

第三十條 豫算ハ收入ト支出トニ大別シ更ニ款項目節ニ區分ス決算亦同ジ

第三十一條 豫算ハ毎年度始メ各部ニ於テ編成シ庶務部長ニ差出スヘシ

庶務部長ハ之ヲ委員會ニ提出シ其ノ協賛ヲ求メ會長ノ認可ヲ受ク可シ

第三十二條 豫算編成前ニ於テ己ムヲ得サル支出ヲ要スルトキハ會長ノ認可ヲ受クヘシ

第三十三條 豫算ノ流用ヲナサムトスルトキハ庶務部長ヲ經テ會長ノ決裁ヲ受クヘシ

第三十四條 本會ノ經費ハ庶務部、講演部、雜誌部、野球部、庭球部、蹴球部、乘馬部、劍道部、柔道部

陸上競技部弓術部端艇部音樂部ノ十三種トス

第三十五條 決算ハ毎年度末ニ於テ之ヲ行ヒ次年度ノ有隣會誌ニ登載スルモノトス

第七款 保管

第三十六條 各部ニ屬スル物品ハ當該委員ニ於テ分擔ヲ定メテ之ヲ保管シ當該部長之ヲ監督ス

其ノ他物品ハ書記ヲシテ之ヲ保管セシメ庶務部長之ヲ監督ス

第三十七條 役員交代スルトキハ其ノ管理ニ屬スル帳簿、金錢、物品ノ受渡シヲナシ會長ノ承認ヲ經ヘシ

第三十八條 各部ニ屬スル物品中不要ニ歸シタルモノハ之ヲ庶務部ニ回付スヘシ

第三十九條 前條ノ物品ヲ賣却又ハ棄却セントスルトキハ會長ノ決裁ヲ經ヘシ

第四十條 庶務部ハ物品臺帳ヲ備へ品名員數、購入價格賣却代金及棄却其ノ他必要ナル事項ヲ摘記シ常ニ

其ノ内納ヲ明瞭ナラシムヘシ

第八款 雜則

京城醫學專門學校有隣會々則

- 第四十一條 會員ニシテ本會ノ體面ヲ汚シ又ハ會員タルノ義務ヲ怠ル者ハ相當ノ制裁ヲ加フルモノトス
- 第四十二條 會員其ノ住所氏名身分等ニ變更アリタル時ハ其ノ都度直ニ本會ニ報告スヘシ
- 第四十三條 會員死去ノ際ハ本會ハ吊辭及香奠ヲ贈ル
- 第四十四條 本會ニ對シ特ニ金圓又ハ物品ヲ寄贈スルモノアルトキハ物品ハ寄贈トシテ本會ニ保管シ金圓ハ本會ノ基本金ト爲ス

附 則

本會則ハ大正十三年四月ヨリ施行ス從來ノ有隣會々則ハ之ヲ廢止ス

京城醫學專門學校有隣會役員名簿

野 球	體 誌	講 演	庶 務	部 別	部 長	書 記	委 員						
							本 科	特 科	本 科	特 科			
久保 授	飯島教授	眞能教授	眞能教授	北野書記 北村書記 作井職員	相 良	原	兒 島	張明漢	久保田	李臨鳳	山 崎	李鍾院	松木 永村
					西 川	李熙徹	谷	金龍山	金 子	俞興鎮	原金東元		
					金柄羽	玄圭煥	尹基寧	朴東熙	鄭在雄	崔圭鉉	吳斗厚		
					大日方	朴圭玉	降 旗	金碩鉉	峰 田	崔根益	鄭本國		
					足 達	宋禎源	山 田	尹起達	橋 本	董昌鉉	園東 田村		
					伊 藤	安道順	東 辻	朴喜鎮	杉 山	趙道坤	塚森 本田		
					川 井	劉相奎	平 頁	安周鎬	森 田	張珍奎	渡金恒一		
					植 松	韓明洙	井 上	李重鉉	大 藏	李世謙	中村治策		
					安 藤	李鴻翼	平 田	朴松木	楠 木	姜 一	坂前 元川		
					眞能教授								

京城醫學專門學校有隣會々則

庭 球	蹴 球	乘 馬	劍 道	柔 道	陸 上	弓 術	ボ ー ト	音 樂	委 員				
									本 科	特 科	本 科	特 科	
加來教授	朴助教授	鈴木教授	平野助教授	稻本教授	水島教授	藤本教授	植平助教授	眞能教授	西 川	李熙徹	谷	金龍山	金 子
									相 良	原	兒 島	張明漢	久保田
									李臨鳳	山 崎	李鍾院	松木 永村	
									原金東元				
									吳斗厚				
									鄭本國				
									崔根益				
									峰 田				
									金碩鉉				
									降 旗				
									朴圭玉				
									玄圭煥				
									金柄羽				

## 四二 京城醫學專門學校紀要目次

大正六年度

Band I.

Dr. Takeshi Kubo.

Beiträge zur physischen Anthropologie der Koreaner. (Hierzu Tafel I—II.)

Dr. Naotarō Kuji

Ueber die prognostische Bedeutung der Chloresscheidung bei der Schwangerschaftsnier- und bei der Schwangerschaftsnephritis.

Dr. Ryūzō Hayano

On the Amylase in the Eye especially in the Aqueous Humor.

Dr. H. Kobayashi.

On the Life History and Morphology of the Liver Distome (*Clonorchis sinensis*). (with five plates).

大正七年度

Band II

Dr. Naotarō Kuji.

Ueber den Glykogengehalt des trächtigen Kaninchens und der verschiedenen Embryone

Dr. Susumu Watanabe.

Beiträge zur Frage der Cutis verticis gyrata und zum koreanisch-spezifischen Kopfhaut "Mangkon" als ihrer Entstehungsursache.

— Dr. Ryūzō Hayano.

Ueber die neutralisierende Wirkung der Linse auf die alkalischen Lösungen

- Dr. Gozo Sato Ueber das Verhalten der im Eierklar sowie im Dotter vorhandenen d-Milchsäure bei der Bebrütung der Eihnerier.  
 „ „ Ueber die Purinbase im Hühnerharn.  
 Dr. H. Kobayashi House Frequenting Flies and their seasonal Prevalence in Japan and Korea.  
 „ „ Studies on the Lung-fluke in Korea.  
 Dr. Takeshi Kubo Beiträge zur Daktyloskopie der Koreaner.  
 Dr. Renkichi Moriyasu. Experimentelle Studien über die Lungen-distoma.  
 Dr. Torahiko Fujii. Ueber das Vorkommen von blutgerinnungshemmenden Substanzen in den weiblichen Geschlechtsorganen und in der Placenta.  
 大正八年度 Band III.  
 Dr. Naotaro Kuji. Ueber das Verhalten des Glykogens im Hühnerrei bei Bebrütung.  
 Dr. H. Kobayashi. Studies on the Lung-fluke in Korea. (II Structure of the Adult Worm. with 2 Plates)

- „ „ Resistance of the Egg of *Ascaris* Formaldehyde.  
 Dr. Gōzō Satō. Ueber den Einfluss der Exsfiltration der Leber auf die synthetischen Vorgänge im Tierkörper  
 Dr. Takeshi Kubo. Beitrag zur Daktyloskopie. Band IV. HEFT 1  
 Dr. Susumu Watanabe. Die Färbung der elastischen Fasern mit einer stark verdünnten (Urcain Lösung.  
 Dr. H. Kobayashi. Studies on the Lung-fluke in Korea. (III. Development of the Lung-fluke in the first intermediate Host and Prophylactic Measures against Fluke Disease.)  
 Dr. Gōzō Satō. On the Amylase of the Korean Ginseng.  
 Dr. H. Kobayashi. Resistance of the Eggs of Helminthes against various external Conditions.  
 Dr. Ryūzō Hayano. Ueber die Fermente im Kammerwasser. Band VI. HEFT 2.  
 Dr. Takeshi Kubo. Beiträge zur Daktyloskopie der Koreaner. III. Mitteilung



大正十年度 Band V.

Dr. H. Kobayashi. A Review of Japanese Cererine.

Dr. Takeshi Kubo. Anatomisch-Anthropologische Untersuchungen an Koreanern. Allgemeiner Teil

Dr. Masachika Nakanishi. Ueber die Nervenbahnen für einen eigentümlichen tonischen Reflex von Akagern (Bombina orientalis Boulanger)

大正十一年度 Band VI.

Dr. Yoshitomi Tokumitsu. Studies on the Cortical Substance of the Suprarenal Capsule.

" " The Metamorphosis of Organs by Decrease or Loss of the Supra-Renal Function, Specially the Relation between the Suprarenal Capsule and Thyroid Gland.

" " The Influence of the Substances in the Cortex of the Suprarenal Gland with other Internal Secretions on the Adrenal Secretion.

" " Studies in the Metamorphosis of the Liver and Spleen the effect upon the hepatic function of a Metamorphosis of the liver and spleen caused by an abnormal circulation in the liver.

Dr. Takeshi Kubo Anatomisch-Anthropologische Untersuchungen an Koreanern.

大正十二年度 Band VII. HEFT 1.

Tennin Kaku. Eine neue Bestimmung des Ammonsalzes in Gegenwart der Aminebasen, Aminosäuren und Säureamide.

Kiyoshi Kominato. On the Relation between the Colour of Bombyx Cocoon and its Hereditiy According to Mendels Law.

Band VII. HEFT 2.

Dr. Yatsuka Kataoka. Ueber Hautsoor und allgemeinfektion des Soorpilzes, mit besonderer Berücksichtigung einer Tuberkelbildung.

Kiyoshi Kominato. On the new-found element Glucosinial in Garlic.

Band VII. HEFT 3.

Dr. H. Kobayashi. On the Human Liver-Fluke in Korea and a note on the intermediate Hosts of Liver-Fluke in China.

Dr. Takamichi Tsusaki. Ueber des Nasenskeletts bei den eingeborenen Formosanern.

Band VII. HEFT 4.

- 9 Tenmin Kaku. Ueber die Molkenbauern.
- Dr. H. Kobayashi. On the habits of house-frequenting flies in Korea.  
大正十三年度 Band VIII. HEFT 1.
- Dr. Masaru Osawa Ueber die Hyperadrenalinämie bei Lungentuberkulose.
- " " Ueber die Einfluss des Tuberkulins auf die Adrenalinsekretion der Nebenniere.  
Dr. Shigehi Ogawa Ueber Cystadenoma Mammarie.  
Band VIII. HEFT 2.
- Dr. Takemichi Tsusaki Kenntnis zur Anatomie des N. trochlearis bei den Urodelen.  
Band VIII. HEFT 3.
- Dr. Takamichi Tsusaki. Quelques observations sur le larynx de *Elephas indicus*.  
Nobuyasu Ikuta. Ueber Veräusserungen der Entwicklungen der Zehne nach der Epithelkörperchenexstirpation.  
Band VIII. HEFT 4.
- Dr. Takamichi Tsusaki Zur Morphologie des knorpeligen Accessoriums der Chirokterenhand.

- Shinpei Kawata On the Morphological Change of the Symphysis Pubo-oeschidiva in the Guinea-pig during Pregnancy.
- Dr. Shokun Bokun On the Proportion of diagnostic Serum for Bacillus dysenteriae Shiga  
Band IX HEFT 1-2
- Dr. Shuichi Satake Untersuchungen über die Orbita.  
大正十四年度 Band IX HEFT 3-4
- Dr. Nobuyasu Ikuta, und. Dr. Jenken. Kim. Ueber Veränderungen der Zahnentwicklungen bei den experimentellen C-Avitaminosen.
- Dr. Takamichi Tsusaki Sulla cartilagine Sclerotica della Salamandra bi Corea.
- Dr. Kōsaburō Hirokawa. Analysis of the Urine of Chosenprisoners.
- Dr. Kiyoshi Shiga. On Epidemic of Dysentery in Nippon.
- Dr. Kiyoshi Shiga. On the therapeutic Value of antitoxic and antiinfectious Dysentery Serum and therapeutic unit of antitoxic Serum.
- Dr. Kiyoshi Shiga. Prophylaxis of Kakke (Beri=Beri) and on the Kakké of chosenses.
- Dr. Kiyoshi Shiga. Result of Treatment of Leprosy in Chosen and View on the Isolation

Problem of Lepers.

1. Harujiro Kobayashi

Parasitic and Endemic Diseases in Chosen.

Dr. Harujiaō Kobayashi.

Lung-Fluke Disease in Choen.

Dr. Tenmin Kaku.

the chemical Analysis of Some Special chosen Foods.

終