

# 善署 後廣 救東 濟分 總署 週報

凌道揚

第 一 卷 第 二 十 二 期

本 期 要 目

一 工 行 本 本 本 本 附  
 二 總 署 署 署 署  
 三 署 八 各 各 各  
 四 署 各 各 各 大  
 五 署 各 各 各 表  
 六 署 各 各 各 事  
 七 署 各 各 各 紀  
 片 長 月 組 工 事  
 蔣 份 室 作 紀  
 蔣 振 會 隊 要  
 延 務 工 工  
 獻 務 工 工  
 在 工 作 工  
 善 作 簡 簡  
 後 報 報 報  
 救 告 報 報  
 濟 第 一 次 工 作 檢 討 會 議 致 辭

國 立 北 平 圖 書 館 藏

中 華 民 國 三 十 五 年 九 月 十 七 日 出 版

善後救濟總署  
廣東分署  
週報  
第一卷 第二十二期

一、工作照片  
二、行總署長蔣廷黻在善後救濟第一次工作檢討會議致辭  
三、本署八月份振務工作報告  
四、本署各組室會工作簡報  
振務組工作報告  
儲蓄組工作報告  
衛生組工作報告  
總務組工作報告  
工廠委員會工作報告  
五、本署各工作隊工作簡報  
第一工作隊工作報告  
第二工作隊工作報告  
廣州工作隊工作報告  
六、大事紀要

(一) 聯總事件大事  
1. 聯總署長拉加第亞續請 蔣聯參加世界抗飢運動  
2. 聯總署務代表吳特氏談 東歐經濟復甦 戰後景象漸佳  
3. 聯總指定運華鋼軌 竟運到南斯拉夫去

(二) 行總事件大事  
1. 李副署長致報告出席聯總五屆大會經過  
2. 行總工作檢討會議在京開幕 蔣署長致詞檢討過去工作  
並指示今後方針  
3. 現代化農業之發展 行總將設十九個農業機器製造廠  
4. 行總最近一週來 物資處理公佈  
5. 活動廚灶五座 配撥湘省作賑濟之用

(三) 本署大事紀要  
1. 化學肥料大批運粵 開始配發各縣  
2. 救濟本省粉絲業 本署已擬定計劃  
3. 遣送難民歸鄉 首批台山難民 九百餘人已離穗  
4. 計劃發展廣東漁業 凌署長請行總 聯總撥新式漁船漁具  
5. 高明縣三洲鄉長吞沒修理堤圍麵粉  
本署函請省府查辦

附表  
本署備用額營業品配振風災廿八縣數量表  
本署儲運組倉庫物資存運情況表  
本署運往各工作隊物資表

善後救濟總署  
廣東分署  
週報  
第一卷 第二十二期

中華民國三十五年九月十七日出版

社長 凌道揚  
發行人 凌道揚  
主編 劉維漢  
編輯 週報編輯委員會  
出版者 善後救濟總署廣東分署週報社  
廣州沙面復興路一號三樓電話：一〇〇六八  
印刷者 興華文具印刷商店  
西湖路六十三號之一 電話：一四九二三  
社址 廣州沙面復興路一號三樓  
電話 一〇〇六八

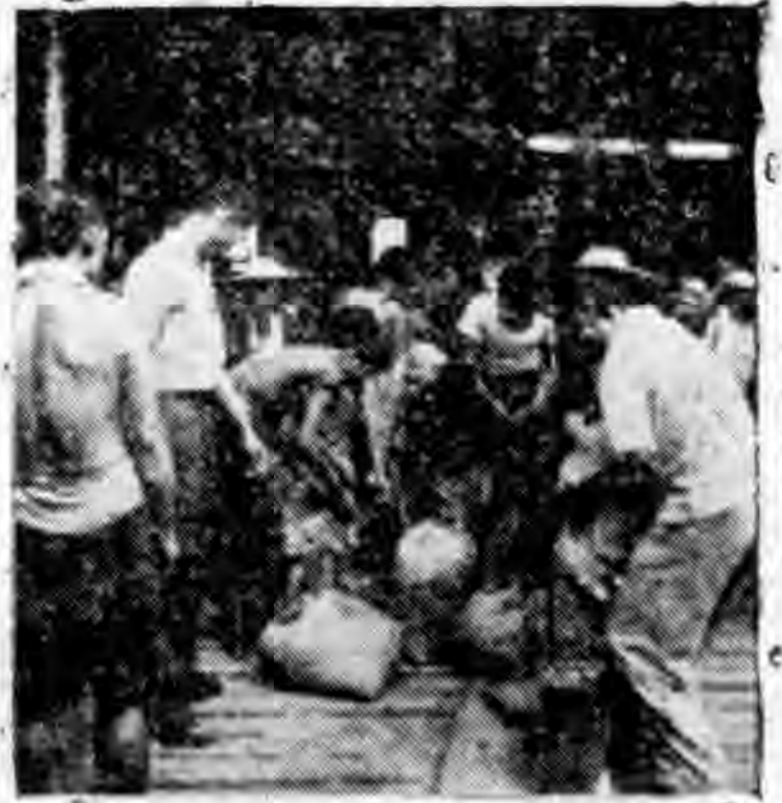
徵稿簡約

- 一、本報以報導善後救濟消息，交換工作經驗，使社會人士明瞭行總與聯總之關係及本署對粵省復員所負之任務並博採各界建設性之批評以期對本省救濟事業有所貢獻為宗旨。
- 二、本報歡迎投稿，以有關善後救濟之論著，建議計劃，及粵省復員之各種資料為範圍。
- 三、來稿請寫清楚，文言白話不拘，最長不能超過五千字，譯稿請附原文，有關善後救濟之照片圖表統計等，尤所歡迎。
- 四、來稿須註明作者真實姓名，加蓋私章及通訊地址。
- 五、各界來稿及照片一律登載，酌送酬金，如已在他處發表者，概不登載。
- 六、本報對來稿有刪改之權，不願者請預先聲明。
- 七、來稿請寄廣州沙面復興路一號三樓本報。

# 遣送難民



發了營養品



分發中途食糧



擠在碼頭準備歸鄉去



點名發船票



乘車回故鄉



換一次發給副食費

## 行總署長蔣廷黻在善後救濟第一次工作檢討會議致辭

行總署後救濟第一次工作檢討會議於五日在京開幕，蔣廷黻署長致辭云：「查聯總係於一九四三年十一月在華府簽訂國際協定時成立，余未參加此項談判，故未知聯總正式成立以前之經過，但余知美英兩國政府實爲主持成立聯總者，成立以後又復積極支持之，迄今美英人民協助聯總之物資超出百分之九十以上，余願向美英政府及其人民表示敬意，其他如中南美近東各國及印度雖捐助較少，但亦爲人民所負擔，吾人亦應致謝。」

聯總於一九四三年十一月在大西洋城召開第一次大會，規定救濟及善後之範圍，救濟之定義不難規定，顯然係應以共同力量防止飢餓及病疫，但善後之定義則極爲複雜，因會員國深知被災區域需要甚大，而能資助與聯總之物資則極有限，最後大會決定凡被救濟國家之生產運輸因戰爭而損毀者，應使之能生產及運輸生活之必需品。

聯總第一次大會並規定原則數項，第一聯總物資協助應普及於受災人民無種族宗教及政治信仰之區別，吾國欣然接受之，余從未收到任何公開或秘密之命令，阻止余在工作上履行此項原則，反之，蔣主席宋院長且曾迭次諭令謂此項原則施行於中國，在政策上道德上，皆爲妥善之原則。第二聯總對於任何集體不予以特殊權益，如中國重視教育文化團體，此與聯總無關，故吾人不能給予學校以優先待遇，而與貧民者有所差別，又如對於抗建有功之團體，吾人極爲崇敬，但此爲本國之光榮，亦不爲聯總救濟之對象，總之辦理救濟係以需要爲原則，而不以任何集體在政治上社會上之地位爲對象，請注意余對於公務員之困苦進行總同事在內其表同情，但如允許任何公務員直接由聯總物資獲得利益，則將違反國際協定及原則。

聯總物資總值爲三十萬之美金，中國所得約值五萬萬六千元如連船運合計在內中國所獲當在六七萬萬元之數，但以淪陷區人口計，則每人平均僅獲得美金兩元，實屬爲數過小，無濟於事，歐洲各國每人平均

所得在四十元左右，在此一點論，聯總之分配大致不甚公允。

過去八個月吾人之工作爲緊急救濟湘桂兩省約有五百萬人無食待斃，其他各省災民亦復不少，但目前此項緊急救濟工作業已過去，吾人之觀感如何大略言之約有數端，第一湘桂救濟工作，吾人雖已努力，但仍有一萬人餓死，實則在今日交通情形下，無論吾人如何努力，亦只能減少餓斃之人數而已，在湘桂二省，依余估計約有五百萬人因獲得聯總物資而得生存。行總組織機構之不甚健全，吾人應負責任，至於行總財政上之困難，雖各方責難則非余所能爲力。

第二興修黃河長江河堤，余認爲滿意，至於黃河堵口不能於夏季完成，則爲局勢所使然，吾人願繼續工作，希望局勢改善，於本年年底完成之。

第三遣送難民，本署供給宿處遣送返鄉之人數甚多，且供應良好，各方報告均佳，惟遣送東北義民返鄉，尙不可能，海外僑民返國仍在辦理中。

第四農業善後工作，本年春季即開始辦理，雖財政上感覺不裕，但如廣西省農民所得種籽耕具頗有收效，不得不歸功於廣西分署，本年內吾人必須對此項工作格外努力，因吾人即可接收大量種肥田粉農業機具，本人必須於明年收穫季節以前，爲農民多所努力，以後本署工作以農業善後爲第一。

第五關於衛生業務，亦以經濟關係，未有特殊成績政府曾撥國幣八十萬萬元專衛生署，爲醫院及衛生工作復原之用，各分署僅從旁協助，以故吾人責任有限，而各省衛生之供應及醫院之復原，實爲衛生署之重要工作，本署祇擔任運輸工作，由各省衛生當局負責，故各分署應核減衛生業務之費用，余希望此項工作完全由衛生署辦理，並主張及早移交與衛生署。



總蔣氏對於未來工作方針亦有所闡述，如冬季即將屆臨，必須準備散發舊衣，嗣後農業工作列爲首要之舉，復興漁業，注意協助工業，蔣氏特別注重舉辦公用事業，謂此項救濟係工賑，有益於善後工作，并謂「舉辦公用事業必須尋取其他政府機關之合作，不論灌溉，公路或鐵路，主管機關應爲此項工作之主持者，吾人不能負主要之責權，因在法律上本署爲一臨時組織」。

蔣氏繼續述說行總之困難，對於分署之困難，則願代爲解決，蔣氏以財政爲行總之第一困難，據謂「政府預算規定國幣四千三百二十萬萬元爲善後救濟費，爲數甚多，倘政府稅收百分之五十二，但此款項，無助於行總，蓋並無一文撥交行總，迄至目前，吾人完全依賴銀行之借款及出售聯總物資之收入以維持，余對於個人之失敗，及缺點，余甚明瞭，但關於財政一節，余自問無愧於心，財政部部長曾對行總給與協助，以余早已見及戰後財政上必有困難，故一九四四年九月吾人遞交聯總之戰後救濟善後計劃中，特別請求出賣一部份聯總物資，俾以現款用於救濟及善後之用」。

蔣氏復詳述運輸之困難，舉謂「目前上海駁船極少，戰前有二千隻，今僅有六百隻，行總則已租用四百隻，在戰時鐵路被破壞，戰後復不能通車，江海輪船運輸亦未復元，現所有者僅爲戰前噸位三分之一，而航業利益又不允許外國船隻行駛於內海，問題爲余將不用外輪行駛於中國領水之內，以擔任內地各省百萬人民因缺少食物而死亡乎，抑余儘余之所能增加吾國之外輪噸運以適應內地各省人民最少部份之需要乎，余選擇後者，余願全能繼續應用外輪，蓋運輸分發愈多，則聯總運交吾人者亦多，反之則聯總運交吾人者亦少」。

最後蔣氏說明行總與聯總之關係，并勸勉同仁與外籍職員相處，應以同僚之心情共同合作云。

### 李副署長卓敏報告

#### 出席聯總五屆大會經過

我國特派出席聯總第五屆大會代表之行總副署長李卓敏氏，經於本月六日由歐經美返京，八日上午出席行總檢討會議，即席報告出席日內瓦聯總會議之經過，據稱：此次聯總大會之主要議題，爲聯總之結束期限問題，大會對此舉有熱烈爭論；大體言之，貢獻聯總經費之會員國主張如期結束，接受救濟之會員國均希望延長。美國爲出錢最多之會員，立場異常堅定，認爲歐洲各國已漸復元氣，無待救濟，聯總之走了任務，可移交「聯合國」以下之社會經濟理事會接辦。爭論之結果，大會對期限問題，作分別之決定，即：(一)聯總之工作，俟其原有經費用罄，即行結束。(二)聯總之救濟業務，衛生工作，及糧食供給，應如期分別移交聯合國機構，難民之遣送，則仍由聯總繼續辦理，以供聯合國成立新的難民機構。(三)原則上維持如期結束之議案，至於中國之善後救濟問題，聯總署長拉加第亞曾以書面公開答覆，本人保證決不核減配予中國之預算。聯總今年度配予中國之物資，價值五三五、〇〇〇、〇〇〇美元，全部配予中國之總數，最低不少於五六二、〇〇〇、〇〇〇美元，如以海洋運費及在華技術人員開銷併計在內，則聯總用於中國預算，將達七億美元以上。上述對華預算，已有確定之保證，不致變更。至於聯總在華工作之期限，大會作伸縮性之議決，即中國所需物資之採購及運輸事宜，仍可延至三月以後；此項決議雖富於伸縮性，然事實上對華工作亦不能無限延長，蓋美國最近曾撥與聯總四億餘美元，證明此爲今後之貢獻，美國之財政年度每年均以六月卅一日爲期限，過此日期，則聯總不能支用美國之款項矣。

# 本署八月份賑務工作報告

## 一、難民輸送及收容

1. 關於難民輸送方面：本月份據第二工作隊輸送來穗難民共二八批七十七人。桂分署梧州轉運站輸送粵籍難民來穗五十七人。均經分別轉飭廣州工作隊接收遣回原籍。第三工作隊七月份輸送難民四〇一人。第六工作隊七月份輸送一〇二人支出費用三九三·七五〇元。第九工作隊七月一日至十五日輸送一五人。同時敵產處理局海南辦公處輸送難工七三人。南雄接運站六月十日至七月三十一日共輸送三二人。廣州工作隊七月份輸送四六六人支出費用一·〇三五·七五〇元。准台粵省行政長官公署交通處電知以招商局七月廿五日滇川輪由海防回程轉往海口載運留瓊台胞六〇〇人赴高雄。又本署駐港聯絡員夏立女士報告四月十五至八月十五日由香港輸送往各地之難民共四·六二〇人內三·三六八人係歸國華僑。以上共計輸送六·四四三人。

2. 關於難民收容方面：本月份據廣州工作隊呈報由各地輸送來收容之難民由七月一日至八月十日止。一個宿舍共收容八·〇八八人出生一七人死亡九人現尚有難民一五·八四八人。內華僑四·五〇五人。現留穗之難民

正加緊設法分別輸送回籍。

3. 本署前據報：台胞二五〇人由瓊返台途中船壞飄流澳門糧食斷絕當經以午東振電飭中山縣府會同協會迅即派員赴澳體察情形如船壞修復後可復航者即酌撥物資救濟去後現據中山縣府與協會之呈送經派員赴澳調查并由會撥付麵粉三·六五九斤食米一·四〇〇斤牛肉一箱羊肉一箱煉奶一箱奶水一箱以為該批台胞回台伙食，同時代墊運費七六·一九〇元。上項物資統交由台灣旅澳同鄉會主席暨該批台胞代表等分別點收分發，復經乘原船返台原籍。

4. 准廣東省政府未辦民四一五·二七八號代電以七月十日有台胞二二四人由瓊乘三利輪返台十七日途經澳門遇風沉沒人口獲救糧食蕩然請迅予救濟等由當經轉飭第一工作隊迅即酌撥救濟物資派員前赴澳門救濟同時本署加派組員一人協同該隊人員前赴辦理并飭將辦理情形具報。

5. 關於輸送華僑出國一案，經決定在汕頭及廣州各設招待所一所，全部預算共需四六八·八五〇·〇〇〇元，業經呈請總署核撥專款俾便進行，現聯總派 Mr. Fitzrandolph 赴汕協助辦理本署復派出專員顧國柱會同前現往視察俟聯總專款撥到即可進行設所事宜。

## 二、物資分配

1. 本月份經物資分配委員會先後議決配發各工作隊轉發各縣辦理之各項物資計有：第三批舊衣七八二小包第三批舊鞋一·〇〇〇包第三批豬肉四八九箱第一批銀絲麵三七六箱（每箱三一磅）第一批扁形麵七〇五箱第七批食米二·〇〇〇大包（每包二〇〇磅）。同時將本署備用額營養品計：罐頭牛肉五四九箱全奶粉一·一〇〇箱去脂奶粉六〇桶煉奶二〇箱奶水一四五箱去水羊肉五〇箱湯粉二七八箱豬肉三〇四箱。配賑風災縣份二八縣（見附表一）又配賑廣州工作隊七、八月份食米共二、一七〇、〇〇〇磅。

## 三、辦理急振及散振

1. 據博羅縣鐵場鄉永塘鄉清潭鄉鄉長囑呈以災禍迭乘乘待救請賜急振等情經以急電飭第五工作隊就備用額酌撥物資派員前赴該三鄉展開急振同時電飭該縣協督速加撥物資配給該三鄉辦理以救災黎并飭將辦理情形具報。

2. 據高州同鄉會電以該屬初遭天旱繼患颶風水災屋宇人畜傷亡慘重饑饉立至請速急振等情當經電飭第七工作隊將所有救濟品酌量備放，并督促協會趕辦急振具報。

3. 准和平縣參議會午真電以屬縣暴雨連注古寨東水彭德員墩優勝長坑下陀等鄉田園房舍多遭淹燬鄉民失所甚眾請迅予救濟等情當經以午時電飭第五工作隊迅即派員會同該縣協督查明急振具報。

4. 第七工作隊呈報以七月中 轄區暴雨連注河

水泛濫梅菜至吳川一帶盡成澤國基礎塌缺淹

毀民房甚多災黎遍地待救孔亟經該隊出動全

體人員會同當地人士辦理急賑一連四天撥出

麵粉製成麵條粥已并購買什糧糞將散賑各災

黎以資救濟等情經飭用去各項物資數量及

受賑人數專案報核。

5. 本署前接發各縣冬令急賑費一案本月份據報

辦理散賑情形計有：(一) 德慶縣奉撥三

〇〇〇〇元撥作施藥百八〇〇〇〇元

其餘分發十四個鄉鎮辦理施粥。(二) 海豐

縣奉撥三〇〇〇〇〇元分派各鄉災民及抗

敵忠烈殉難民衆受賑人數一〇三人。

6. 辦理特賑：(一) 據第六工作隊呈報七月份

特別救濟發出麵粉七一二磅被救濟人數一二

一人。(二) 廣州工作隊七月十日及八月十

日個案救濟發出食米二四・四二二磅麵粉一

〇・二一六磅受賑人數二・二六三(三) 第

二工作隊特賑省立長沙師範學校難童就讀生

一二名教員六名核發食米四八〇磅全奶粉一

箱牛肉一箱羊肉一箱 第三工作隊七月份

發給過境難民食米一・六八六磅奶水一一〇

磅牛肉五磅。(五) 第一工作隊撥濟東莞精

潭麻瘋院食米五・〇〇〇磅在該院食米備用

額撥給。(六) 第五工作隊核發粵秀中學

升學難童五四人食米一・六七四磅奶水一箱

又六磅。

7. 廣州工作隊呈報奉飭分配本市各總關戰俘口

糧二三八箱三包各學校六三箱五包各團體一

一九箱五包合計四二一箱五包。

#### 四、辦理平價食堂

1. 第三工作隊自助食堂由六月廿八日起每日供

餐增至三〇〇餐六月份供應餐數八・〇〇〇

份七月份供應餐數一二・四〇〇份。

2. 廣州工作隊平價食堂四間由七月一 至八月

十 共供應平價餐八八〇・一二〇餐用去食

米二五六・六〇九斤用去木柴一六四・六六

一斤。

3. 核准第五工作隊設立平價食堂三間選擇適當

地點開辦，所需食米在配撥縣或隊備用額內

常配撥每間撥發開辦費三〇〇〇・〇〇每月

經常副食什費等以收入餐費作平分配開支。

4. 核准第一工作隊在南海東莞兩縣內分設貧民

膳堂兩間試辦三個月每日暫定供應二・

〇〇〇餐所需食米在該隊第五批食米備用額

內暨各該縣所估該批撥米總額內分別撥充由

本署撥開辦費一五・〇〇〇・〇〇〇元每月

經常副食什費等以收入餐費內分別開支盈餘

之款留作將來廣設平價食堂開辦費之用。

5. 核准第二工作隊在江門設立平價食堂一所試

辦三個月由署撥開辦費五〇〇・〇〇〇元每

月經常副食什費等以收入餐費作平衡開支并

飭將開辦日期及辦理經過報核。

6. 核准第九工作隊在瓊山設立平民食堂一所本

署業于八月五日派發開辦費五〇〇・〇〇元

并飭將開辦日期報備。

#### 五、推廣施粥施飯

1. 廣州工作隊十二個施飯站七月份輪出飯量五

六九・九九八磅用去柴計七〇・七九二磅用

去米量二二三・八四三磅領成人數六八〇・

九四九人。該十二個站已於八月一日停止施

飯。

2. 第三工作隊六七月份領粥人數三萬六千餘人

3. 第二工作隊呈報：長沙施粥站七月一日開辦

至七月底止領粥人數九・三〇〇人。新昌施

粥站七月十二日開辦至七月底止領粥人數九

・〇〇〇人。荻海施粥站七月十五日開辦至七

月底止領粥人數七・六五〇人。

4. 第九工作隊呈報：海口施粥站七月上旬月食

粥數三・八三公人。榆林施粥站七月三日開

辦至十日止食粥人數二・一二八人。那大施

粥站六月十六日開辦至七月五日止食粥人數

五・三二〇人。

以上各站合計領粥人數七五四・一八三人

5. 核准第五工作隊在轄區設立施粥站六一站所

需食米在配撥該縣縣食米項下統籌酌撥并由各該縣協會辦理所需款項由各該協會籌措。

### 六、辦理施奶站

1. 廣州工作隊十四個施奶站七月份施出全奶粉五·一三三、二五磅淡奶六·四九三磅飲奶人數一九二·八〇一人。
2. 高要縣衛生院設營養站一所七月份下半年發出領奶五二五六張計施出煉奶七五磅又一〇安士奶粉二五磅又二二安士奶水一九八磅又一三安士去脂奶粉二七七磅又四安士每日飲奶人數二五四人。
3. 赤溪縣善後救濟協會呈報八月一日在縣城設施奶站一所施奶期間暫定由八月一日至十日止期滿再酌情續辦。
4. 第二工作隊呈報長沙施奶站七月十二日開辦至七月底止飲奶人數三·〇〇〇人。
5. 第九工作隊呈報海口營養站定八月一日起開始施奶。

### 七、以工代賑

1. 廣州工作隊七月一日至八月十日辦理各項工賑情形：(一)清理本市各街道餘坭每工賑人數二四五人共發食米四一·〇四四磅。(二)清理本市各街道渠坭每日工賑人數三一五人共發食米三九·二七七·五〇磅。

- (三)清理本市各街道每日工賑人數二·五〇〇人共發食米二四五·九一〇磅。(四)拆卸省府防空洞每日工賑人數一二八人共發食米一五·八五五·〇磅。(五)修築體育場每日工賑人數一二九人由八月一日起共發食米一七·五六·五〇磅。(六)該隊倉庫起卸物資工賑人數九九九人共發食米一六·〇八八磅麥子一·一八八磅合計工賑人數三·四一六人發出食三四九·九三一·五〇磅麥子一·一八八磅。
2. 第六工作隊呈報：揭陽致和鄉築堤工程業經完竣，計工賑人數一六·四五五人，發出麵粉一六·六三二磅。又七月份發出工賑麵粉九六·六噸又六四磅。
3. 第三工作隊呈報擬以工賑修築江曲大橋經飭依工賑章程擬具工程計劃圖則呈候核辦。
4. 第三工作隊呈報核准撥米四噸修築曲江農村工業示範區地址等情經提付物資分配會通過由該縣照數撥給辦理，並飭將辦理情形專案報核。
5. 本月份核發各工賑單位物資因麵粉告罄改發食米，計核發：工賑修築高要陳鴨塘圍食米二〇，〇〇〇磅高要頭溪圍一〇，〇〇〇磅，高要長赤圍二〇，〇〇〇磅，高要香雞圍一〇，〇〇〇磅，高要大灣圍二〇，〇〇〇磅，合計核發食米八〇，〇〇〇次磅。

## 聯總幾件大事

### 聯總署長拉加第亞額請

#### 蘇聯參加世界抗飢運動

聯總署長拉加第亞額在哥本哈根(丹麥京城)對聯合國糧食及農業組織會議致詞後，已於昨日飛赴倫敦。拉氏動身返美前，曾與艾德禮首相作一小時晤談。拉氏在糧農會議，發表之演詞中，曾請世界糧食局採取積極行動，并請大產麥國，未有加入糧農組織之蘇聯，烏克蘭及阿根廷等，參加世界抗飢運動。

#### 聯總事務代表吳特氏談

#### 東歐經濟復甦

#### 戰後景象漸佳

美副國務卿克來頓之「聯總」事務代表吳特氏九日報導稱：東歐各地經濟復甦，氣象頗為顯著，吳氏最近巡視烏克蘭，白俄羅斯及其他受「聯總」物資援助之地區，歷時六週，最近返抵美國。吳特謂：此處足跡所及之處，人民生氣均極蓬勃，德奧兩國之情形，則較為遜色，渠謂：在「聯總」結束後，何國究將需要更多之外匯，從事救濟及善後工作，至今仍未確定，此項問題非待至十二月不能解決。渠繼稱：凡所目擊者均為可喜之現象，各城市均有欣欣向榮之事，商店擁擠，人民均忙於工作，可自等彼努力清除瓦礫之情形中，體味到彼等精神之興奮。



# 本署各組室工會作簡報

## 賑務組工作報告

九月二日至八日

### 一、難民輸送及收容

#### 1. 第二工作隊輸送來粵難民

民一〇五批六人一〇六批二人一〇七批四人一〇八批一人一一〇批四人一一一批一人一二批四人九人合計二十七人業經分別轉飭廣州工作隊接收遣送回籍

#### 2. 第三工作隊八月一日至二十日輸送難民

一六二人粵籍者一二七人閩籍一三人湘籍一二人贛籍三人香港籍一人安徽籍一人桂籍二人浙江籍一人江蘇籍一人貴州籍一人輸送往湘者一六人來穗一三一人返本省各縣者七五人。共支出車費五三八，一〇〇元。

#### 3. 南樓接運站七月中旬輸送難民

一一人該批難民均屬粵籍。

#### 4. 本署駐香港聯絡員夏立女士九月四日來函以難民一批共三五人原籍江西者六人廣西者三人本省籍二九人準備由香港

輸送來穗等情轉飭廣州工作隊準備接收遣返原籍。

#### 5. 第五工作隊八月一日至十日輸送難民

四七人閩籍者一人香港籍者八人桂籍三人粵籍三五人業經分別遣送回籍計共支出船費三六八元九角、一〇〇元車費八八元一三、二〇〇元副食費一九、一〇〇元合計九一、四〇〇元另支出食米一六四磅。

#### 6. 關於遣送廣州工作隊各宿舍難民回籍一案

案日前據難民代表等聯呈要求各項經費情與粵聯署洽商後批飭知照并於上週工作報告中敘述。此案最近本署復派請廣州行營審議委員會聯總粵區署六十四師司令部省政府社會處市社會局警察局長保安司令部政治部暨物資分配委員會等派出代表開座談會即席決定遣送辦法：(一)被遣送之難民每人發給食米六〇磅應送到各縣善後協會洽領。(二)營養品在廣州上船或上車時酌發。(三)旅途中每日食米二磅副食費五〇〇元仍照舊發給不再增加。(四)自九月五日起開始輸送至九月十日止遣送完畢不得藉詞逗留廣州。(五)九月十日以後各難民宿舍停止發給救濟品同時辦理結束不願回籍者不能享受一切權利。等語紀錄在卷業經錄案轉飭廣州工作隊切實遵辦具報。

## 聯總指定運華鋼軌

### 竟運到南斯拉夫去

據聯總署紀錄：數千噸之鋼軌，特別為馬帥指定為建設中國之用者，竟轉運南斯拉夫。美議員布烈治士稱：轉運事係由聯總署內幕、南人員所為。渠稱：要求國務部全部加以偵查。查該批鋼軌乃由馬帥之建議，由政府最先獲得者。但在八月七日九日間，聯總工業復興處竟下令將原定運付中國之路軌收回，大部轉運南斯拉夫，該日適與美機第一次在南海上空被擊落之時吻合。聯總之檔案指出：價值三三七，三〇八元之鋼軌八，二五一噸，原定運往中國者，實際運往南斯拉夫，三月間，馬歇爾與美軍工程總處商妥，將鐵軌聲明運往中國須用。戰時資產部向聯總署最先獲得諒解，使該批鋼軌僅能運往中國，不能運往別處，本年五月間，聯總職員與中國供應委員會李君，業已作三週之出差，以尋覓與凍結運華之鋼軌。但八月七日及九日間，聯總工業復興處下令准六做鋼軌中之五做，轉運南斯拉夫，中國僅獲有第六做，計鋼軌二、五三八噸，價值一一二，六六一元。布烈治士發表聯總書信文件，表示聯總高級職員，認為聯總失信於戰時資產部。

7. 准江西分署申冬振電以粵籍難童六〇餘名即遣送回籍請準備接運收養等情經商廣州工作隊準備於該批難童則達時暫寄住大沙頭第四兒童保育院設法遣送回籍

8. 據第八工作隊未馬電稱湛市現有台籍退伍軍人三千餘人懇速設法派專輪來港接運返台俾免影響治安等情據情以申冬電轉請行營速派專輪將該批台胞遣送返台免生意外。

9. 關於前據省府電以七月廿日有台胞二四八人由瓊乘三利輪返台途經澳門遇風沉沒業經由署派員會同第一工作隊撥發物資前赴救濟一案業於上週工作報告中敘述現該批留澳台胞擬運送來港候輪遣送原籍經函請省社會處轉飭廣州難民救濟委員會準備予以收容。

10. 奉總署八月十二日令以奉行政院交下國民參政會第四屆第二次大會建議遣送義民還鄉務能資遣至其目的地一案抄發原建議案飭遵辦嗣後遣送難民必須依照遣送難民回籍辦法及有關法令規定設法資送至目的地不使中途停滯免遭物議等因關於原建議案尚未奉抄發除呈請補發外經轉飭各工作隊切實遵辦。

二、本署前准國防最高委員會副秘書長梁寒操函稱：敵村（高要新橋道悅村）本季田畝全部失收飢饉甚衆多覺樹根竹實充飢希特現據別撥助糧食救濟等由當經令飭第四工作隊在配撥各項物資備用額內酌撥救濟去後該隊呈復業經撥給食米二〇〇磅奶水一作

箱奶粉三罐羊肉一罐並函高要協會轉飭該村保長前來具領散振。

三、准行營政專字（202）號未後代電以據海康縣屬烏石鹽田因此次大風暴雨鹽田崩潰存鹽淹沒難民破產懇速撥款急振轉請查明妥籌辦理等由當經轉飭第八工作隊督同該縣協會在配撥物資項下妥籌辦理急振具報。

四、第九工作隊呈報：敵偽產業處理局海南辦公處遣送難工領用麵粉計由六月六日至八月三日共遣送三三二人發出麵粉一、二六四磅檢同清冊請核銷等情經飭准備查。

五、據赤溪縣善後救濟協會呈報在縣屬田頭鄉加設施奶站改由九月一日開始施奶請查核等情經飭准備查。

六、物資分配

1. 查廣州工作隊九月份所需振米除上週已撥發一〇〇噸外本週再撥九〇五、二四〇磅合計一、一二九、二四〇磅。

2. 本署籌集之遣散廣州市難民座談會決定事項第一次支給遣散回鄉之難民每人六〇磅食米為回鄉後暫維生活之用業經本署決定先撥食米三〇〇噸交由廣州工作隊如數核發計此次遣散回鄉之難民為數約一〇〇、一〇〇〇人所需食米約六〇六、〇〇〇磅。

### 衛生組工作報告

九月二日 至七日

本週共收到約物式批計一六〇件內包括

病床床褥棉花紗布縐布洗衣機切肉機混肉機等

二 本組發出藥物五四單合計七、〇三〇磅內包括盤尼西林DDT紗布縐布瀉鹽阿的平丸等

三 補助方便醫院九、十、十一、月份免費病床每月四〇張改發麵粉三個月合計七千二百磅

四 補助番禺衛生院九、十、十一、月份免費病床一〇張改發食米麵粉三個月合計食米麵粉各九佰磅

五 補助廣州市立醫院九、十、十一月份免費病床二〇張改發補助麵粉食米三個月合計食米麵粉各壹千捌佰磅

六 補助總署第一醫防大隊第一防疫醫院增設病床三〇張九月份經常費國幣二百七十二萬元

七 配發本署派駐方便醫院醫療隊九月份經費一百四十三萬五千元

八 補助方便醫院代僱檢拾路屍殮工四名薪津共國幣二十一萬六千元

九 繼續查勘茂名等四縣局衛生醫療機關院舍破壞工程及一般衛生概況

十 繼續查勘虎門太平醫院院舍設備情形並繪製破壞情形圖

十一 編印工程手冊

十二 繪製工作統計圖及查勘河南小港備道會平民醫院並代計劃修建

# 儲運組工作報告

物資存運情形

- A. 前存物資
  - 糧食 六四八噸三一
  - 副食品 八九六八件(桶盒箱裝混計)
  - 其他 三七四噸五二
- B. 收到物資
  - 糧食 一四二七噸七七
  - 副食品 八一九三件(桶盒箱裝混計)
  - 其他 二五八噸四一
- C. 發出物資
  - 糧食 八八二噸七九
  - 副食品 六三九八件(桶盒箱裝混計)
  - 其他 一一一噸六四
- D. 現存物資
  - 糧食 二二八九噸五七
  - 副食品 一〇七五八件(桶盒箱裝混計)
  - 其他 五二一噸三〇

## 總務組工作報告

九月二日至八日

- (甲) 關於收發文方面
  - 一、收文四三四件
  - 二、發文六四六件
- (乙) 關於庶務方面
  - 一、僱仗由滙豐倉搬運軍靴五百包至藥品器材庫
  - 二、購辦工役廚房用具並開伙食

三、在本署二樓騎樓 玻璃窗房兩間以備聯總職員來署聯絡及辦公之用

- 四、在署長室門前建會客室一座
- 五、代聯總購辦物品
- 六、購辦文具紙張及其他雜項
- 七、僱工清理本署自來水喉道
- 八、修理電扇打字機及水廁

### (丙) 關於出納方面

- 一、核發九月份職員薪津
- 二、件鴻運行過磅伏力費
- 三、滙第三、九、十、十一工作隊經費
- 四、滙第二工作隊九月份業務費
- 五、付廣州工作隊難民遣散費

### (丁) 本週要案

- 一、中美農業技術合作團一行十一人於本月八日正午十二時半由渝飛抵本市該團有美方團員郝墨爾柯爾斯團長郝濟生團副團長穆意爾書記愛爾斯女士中國方面有團團長沈宗瀚團員葉謙吉賈偉良朱晉卿羅萬森等本署由總務組主任崇真黃副主任善荃等前赴機場歡迎
- 二、本組主任崇真連約同聯總農業專家 Mr. Groff 及 Mr. Ward 等赴沈村石牌茅崗等各地視察農林水利
- 三、華僑招待所因趕辦成立連日由本組黃副主任善荃分赴各處洽商地點以期趕速開設

# 工礦委員會工作報告

九月九日至十五日

- 一、前代廣州造船廠向總署申請之器材業經奉准配給車床磨床氣器等一批本會經即函知該廠向總署財務廳廣東代表處辦理領取手續

二、衛民礦業公司請求撥給以工振方式救濟該廠工人本會審查結果以所請與本分署工賑規則不符經批復該公司未便照辦

三、陽江福陽電器公司向本署申請電機器材一批惟經本會審查結果所請各項尙欠詳明又其所請之器材在當地可購得者應無庸申請特批復善依表詳報以便轉呈 總署

四、本會前曾代粵漢鐵路工程局向總署申請 TSKW 發電機一副現准總署工礦業務委員會函知交通部各路局所需發電機共核准分配 TSK10 發電機二十八套前所請之發電機應由此數目內發給云

五、本會前鑒于肥料在廣東需要甚急特向總署申請硫酸及肥田料廠復員器材一批現准總署工礦業務委員會函知所請協助省管硫酸廠肥田料廠復員器材以聯總工礦協助之預算有限無法照准

六、依照總署所頒項目草擬本會七月份業務報告。

# 本署各工作隊工作簡報

## 第一工作隊工作報告

九月一日至十日

(一) 繼續救濟留澳台胞  
由海南島乘帆船飄流至澳第一批台胞二四人經誌前刊，本隊業已該批台胞分地遣送來穗現已到廣州者有八十五人均轉送社會處收容所收容。本月一日復有第二批從海南島返鄉之台胞數百人飄流至澳，查此批台胞於七月十三日由海南島乘帆船返台，隨風飄流航行五十日始抵澳門，途中死者十七人，抵澳者只四一三人，其情狀比首批者尤苦，現由分署運送大批食米及罐頭牛肉維他命丸衣服等至澳救濟，一面委託駐港專員夏禮 女士設法遣送返台，至留澳台胞俟有船隻開行則會同留澳者一同歸鄉。關於運澳救濟台 振品計

- 第一批食米二·三五二磅。
- 第二批食米一·六八〇磅，羊肉四箱，牛肉四箱奶水四箱。
- 第三批食米一·七六〇磅。
- 第四批食米四·四〇〇磅，牛肉十箱舊衣服十八包五套。

(二) 本隊謝隊長一行視察南海振務  
本隊代協導各縣振務除派員分途視察外本月初本隊長謝琮琮派同副隊長鄒國雄股長吳榮鉅視察陳青陽及記者鄧錦輝等前往南海視察，并出席救協會會議，對物品分配，工振計劃，田料施放及運輸籌措諸端均有討論。謝

等在南海視察地區，計有佛山鎮內所屬之工振地區，救濟院，衛生院，各貧民膳堂，施粥站等其次為石灣地區。

(三) 南海縣善後救濟協會一般情形：  
南海善後救濟協會照署頒各縣市局善後救濟協會組織通則聯合該縣縣黨部縣參議會以及其他共十七機關團體於本年四月九日成立，主任委員由該縣縣長王皓明兼任，辦公地點附設於縣政府內，設總務，救濟，衛生，善後，工賑等五股。  
(一) 領運物資，該協會於五、六月間領運各種振品共四批，統計救濟難民達十九萬餘人。  
(二) 振品配發：該會在佛山區委託青年團南海分團，縣民衆教育館，縣衛生院等辦理營養站三所，散發各種營養品。並收第一批救濟物資總額留撥百分之五十辦理工振由縣府建設科舉辦佛山市清除瓦礫廢物，修復市區馬路，及游泳池，體育場，環市公路，街市等各項工程。  
(三) 開設膳堂：該會辦理貧民膳堂分三期進行，第一期在佛山市，委託佛山救濟院及縣民衆教育館，各試辦一所，第二期在佛山市區發動各機關團體，認辦若干所，第三期每一鄉鎮至低度辦理膳堂一所至三所。  
(四) 辦理醫療：該縣佛山救濟院及縣立衛生院奉配藥物各一批，業經領運回縣，分由各該院辦理贈贈施藥防疫注射等工作。

## 第二工作隊工作報告

八月十六日至卅一日

1. 共輸送過境難民七十三名支出途程、逗留、

## 廣州工作隊工作報告

1. 平價食堂四間供應餐數二八八，一〇四餐用去食米五五，六二一斤用去木柴三七、〇九
2. 貧民宿舍十一間計上旬原有難民一五，四五八人本旬新收(一)七人遷出(二)二人截至八月底止尚有難民一五，四六三人。
3. 輸送難民一三一人船運者一〇〇元車費五七，〇元途程費一三，八元運費二八，六元。
4. 工賑：(一)清理本市各街道渠堤工賑人數三二五(二)清理本市各街道渠堤工賑人數一〇六(三)清理本市各街道渠堤工賑人數一〇六(四)清理本市各街道渠堤工賑人數一〇六(五)清理本市各街道渠堤工賑人數一〇六(六)清理本市各街道渠堤工賑人數一〇六(七)清理本市各街道渠堤工賑人數一〇六(八)清理本市各街道渠堤工賑人數一〇六(九)清理本市各街道渠堤工賑人數一〇六(十)清理本市各街道渠堤工賑人數一〇六
5. 散振：發出食米五，二一二磅振人數二六九
6. 散振：發出食米五，二一二磅振人數二六九
7. 散振：發出食米五，二一二磅振人數二六九
8. 散振：發出食米五，二一二磅振人數二六九
9. 散振：發出食米五，二一二磅振人數二六九
10. 散振：發出食米五，二一二磅振人數二六九

# 行總幾件大事

## 行總工作檢討會議在京開幕

### 蔣署長致詞檢討過去工作並指示今後方針

行總第一次工作檢討會議於五日上午九時在南京中央研究院舉行開幕式，蔣署長主席，由蔣署長致詞，檢討過去行總救濟工作，並對今後方針有所指示。新任聯總駐滬辦事處處長，各代表相繼致詞。下午第二次大會由行總各分署長，儲運局長及辦事處主任口頭報告大會會期預定四日，第二日議程為問題檢討，分七小組同時分別舉行，第三日上午舉行第三次大會，下午舉行閉幕式。問題檢討小組委員會分一、賑恤業務及工廠之方式，二、農業善後，三、工廠善後，四、衛生設施，五、物資之運輸分配購銷，六、外籍專家之利用，七、分署間彼此業務聯繫等七組。

## 現代化農業之發軔

### 行總將設十九個農業機器製造廠

行總最近與中國農業機械特種股份公司合作，計劃在全國收復省份設立十九個農業機器製造廠，專製新式農業機械，以解決殘破農村之農具缺乏問題。特種廠現已在上海軍工廠籌備中。各種所需之機器器材，聯總已開始運華，嗣後一切設備手續即由該廠接辦，其擔負人談：是項計劃目前尚在開始階段，其

意義不僅限於消極之農村復員，實欲利用聯總之物資條件，促進全國農業趨於現代化，全部計劃除十九個工廠外，尚包括三千單位小型鑄工廠（即打鐵舖）遍佈各收復區之農村，以便就地供應簡單農具云。

## 行總最近一週來

### 物資處理公佈

自八月廿四日至卅一日一週內行總運往外省各災區之救濟物資，劇增至二三，一三六噸，過去二星期內加速轉運之救濟物資，使八月份內運往外省之救濟物資總數增至六八，五〇噸，乃打破以前每月所保持之紀錄。

八月廿四日至卅一日一週內運往外省各災區之救濟物資之總數，糧食佔百分之七十六，農業器材佔百分之十五，茲公佈八月廿四日至卅二日一週內行總由滬內運及在滬分配之物資以及八月廿三日至廿九日一週內至滬起卸之物資統計於后：

噸三·六三一，三二	運內滬由
噸二九二，四	配分滬在
噸三·八二四，七二	計 合
噸五六九，九二	下卸滬在

廿九日至三廿月八

前項運往外省之物資，就中糧食計一七·八一三噸，衣着類計七四五·六噸，農業器材計三，五七八·九噸，工業器材八五九·八噸，醫藥器材九八·八噸，雜項四〇·二噸，共計二三，一三六·三噸。

## 流動廚灶五座

### 配撥湘省作賑濟之用

隸屬行總水路運輸大隊之萬仁號，裝載四座流動廚灶與約有千噸之食糧以及另件器皿等，定於本星期內由上海駛往湖南衡陽作賑濟之用。

每座流動廚灶，下有四大輪胎，且備有水池，由二輛卡車推動，中間裝置六大鐵鍋，用煤木柴或石油燃燒，於三十六分鐘內，可煮成湯菜粥等，足資供應六百人之用餐，或每日一萬人之用餐。

聯總與中國之是項廚灶，共計三十二座，其中由澳政府所捐助之一座，業已在衡陽應用，連同即運往之四座，則在衡陽一地，將有五座之多，本月份內，且又有二十座由澳洲運抵上海，一俟到達後，行總即迅速轉運至兩廣閩院贛華北及東北各省飢饉區賑濟。

聞每座流動廚灶祇須熟練之廚師兩人管理，即可應付裕如，現在衡陽一地，已設一訓所專事訓，是項新設施之廚師人員云。



# 本署大事紀要

### 化學肥料大批運粵 開始發配各縣

本省肥料問題，素稱奇缺，復員以後更感需要，本署長月前，特請總署撥一四、五〇〇噸免費化學肥料運粵，茲為求迅速分配起見，曾召開廣東省農業善後推廣輔導會議議定撥放本省免費化學肥料標準如下：

(甲)農戶單位，根據廣東省民政廳統計室，廣東各縣市戶口統計表內之戶數為準，以每一萬戶為一單位，(乙)戰災嚴重，最高額為七單位；(1)淪陷情形，淪陷四年以上之縣份佔二單位，淪陷四年以下者佔一單位，縣境完整者暫不施濟，(2)戰災輕重：(a)淪陷期同受災特重者佔二單位，較輕者佔一單位，(b)淪陷時曾為拉鋸戰地點之縣份，酌加一至二單位。(c)淪陷縣份而缺糧者佔一單位。

由甲乙兩項，所得單位之乘積算起，各縣市局應佔單位後，按照百分率分配之，又查第一批肥料確係一、五〇〇噸，經於八月中運粵，茲經決定先發南海一九二噸，番禺一七七噸，順德一八五噸，中山一七〇噸，三水五八噸，台山一八八噸，開平七〇噸，恩陽一三〇噸，潮安一至〇噸，潮陽一三〇噸，寶安一〇噸，留存備用及分配各農業機關學校團體四〇噸。由本署分別運至各縣，由農林處、農林部、農林推廣委員會駐粵代表辦事處，及本署同派員至各該縣負責發放，以求實惠於農民。

### 救濟本省蠶絲業

#### 本署已擬定計劃

本省以前對外貿易，蠶絲佔百分之八十以上，蠶場絲廠，多分佈于珠江三角洲一帶之順德、南海、中山等縣，民元以來，年外銷生絲達五三、五五〇担，但絲民多保守成法，未加改良，故漸為外絲所壓倒，但平均年

外銷亦有四六〇〇五担，(省內自織內銷之額尚未計入)自日人南侵以來，蠶場絲廠均遭破壞，今抗戰勝利，復員事業，救濟蠶絲失業工人，恢復本省原有絲廠，藉以套取外匯，實為當今之急務，本署長道揚，將在京向全國善後救濟委員會提出，救濟本省蠶絲業計劃。據悉內容為：(一)請撥白米九萬九千噸以代賑濟蠶絲工人生活；(二)請撥款九千九百萬元津貼利息，以代賑濟蠶絲廠貸款；及(三)請撥白米五〇〇噸建立蠶絲改良永久機構等項辦法云。

### 九百餘人已離穗

本署所屬貧民宿舍難民，已於十日開始分別遣送回鄉，統計此次登記人數，共七千餘人，由陸路輪船，指定在大沙頭車站集中，由長堤碼頭乘船下船。昨首批登程者，為台山籍難民，共九百廿四人。師到場監視，人平分局及六十四師派員出警各十人，到場維持秩序，各難民依次對相領米落船，每人領得恩郵食米六十磅，淡奶一罐，船上食米四磅，副食五百元，下船後即由軍警禁止攜自難民，三時登船，食難民之安記輪渡啓程離省。是日下午尚有梧州江難民百餘人，連載該批難民一百卅一人，集會於長堤合興碼頭領米，乘工作隊隊備之木船離市。

### 計劃發展廣東漁業

#### 凌署長請行總聯總撥新式漁船漁具

本署署長凌道揚為發展廣東漁業日前特向全國善後救濟委員會請撥新式漁船漁具俾漁民得受訓練之漁民應用并請撥派專家來粵訓練及撥款協助設立漁業供給站等項。據悉該項漁船漁具(容量五十噸)製冰(產冰量每日十噸)等設備各五套以備漁民產量大增時得入倉或加工製冰以調節漁價而利發展本省漁業等項云。

### 高明縣三洲鄉長香沒修理基圍麵粉

#### 本署函請省府查辦

查本省水利工程，本署列為善後工作之一，故向有麵粉配發以工代賑方式，修理各處圍基之用，高明縣三洲鄉長張文光向本署請發麵粉，經本署撥發，不料張文光到後，竟當眾宣佈：分署短欠三成，祇領得一萬肆千磅，經本署派員查問，竟當眾宣佈：分署短欠三成，祇領得一萬肆千磅，經本署派員查問，竟當眾宣佈：分署短欠三成，祇領得一萬肆千磅...

# 附 表

## 本署備用額營養品配振風災廿八縣數量表

(按縣別列表一)

縣別	物品名稱	單位	百分比	罐頭牛肉	全奶粉	脫脂奶粉	煉奶	奶水	去水羊肉	湯粉	猪肉豆
				箱 6×6lbs	箱 6×5lbs	桶 175 200 220 225	箱 48×15oz 48×14oz	箱 45	箱 2×2lbs	箱 5575lbs	箱 36×1lbs
番	禺	9.4		51	103	5	21	13	4	26	28
中	山	18.1		88	177	9	37	23	8	44	48
順	德	6.7		33	72	4	15	9	3	18	20
東	莞	0.6		3	7	1	2	1	0	2	2
實	安	0.2		1	2	0	1	1	0	1	1
新	會	8.2		45	90	4	18	11	4	22	23
台	山	12.2		63	134	7	28	17	6	33	37
開	平	3.0		16	33	2	7	4	2	8	9
恩	平	1.4		8	16	1	3	2	1	4	4
赤	溪	0.1		1	1	0	1	0	0	1	1
高	明	0.3		2	3	1	1	4	0	1	1
連	山	0.1		1	1	0	1	0	0	1	0
羅	定	1.3		7	14	1	3	2	1	4	4
新	興	0.5		3	63	1	1	1	0	2	2
高	要	5.7		31	61	3	13	8	3	16	17
鶴	山	1.0		6	10	1	2	2	0	3	3
陸	豐	3.0		20	45	2	8	5	2	10	11
和	平	0.4		2	1	1	1	1	0	1	2
惠	來	1.0		6	1	1	2	2	1	3	3
德	平	1.7		10	19	1	4	2	1	5	5
陽	江	5.3		29	58	3	17	7	3	15	16
茂	名	10.0		55	110	6	23	14	5	27	30
化	縣	2.5		14	28	1	6	4	1	7	8
電	白	1.0		6	11	1	2	2	1	3	3
信	宜	2.2		12	24	1	5	3	1	6	7
陽	春	2.3		13	25	1	5	3	1	6	7
吳	川	0.6		3	7	1	2	1	1	2	2
靈	山	2.6		14	29	2	6	3	1	7	8
合	計	100.0		549	1,100	60	230	145	50	278	301

(儲運組製)

本署儲運組倉庫物資存運情況表

由九月一日起至七日止

物品名稱	單位	前存		收到		發出		後存		備考
		件數	重(噸)量	件數	重(噸)量	件數	重(噸)量	件數	重(噸)量	
麵粉	袋	21779	3.60	2053	54.84	2051	54.84	-	3.80	15 bags (3 72T damaged)
米	袋	-	1644.51	12217	1043.79	6497	498.81	27484	2185.77	
依粉	紙盒	1007	-	-	-	-	-	1007	-	
肉豆	紙盒	161	-	-	-	-	-	161	-	
心	箱	523	-	1952	-	2098	-	362	-	1 case short.
肉	箱	137	-	2209	-	779	-	1656	-	
粉	箱	236	-	-	-	28	-	206	-	1 carton short
粉	箱	2359	-	-	-	60	-	2298	-	
粉	木箱	576	-	911	-	35	-	1452	-	
脂	紙盒	528	-	3081	-	3319	-	293	-	6 cans short.
奶	紙盒	233	-	-	-	80	-	213	-	
生	袋	+240	+6.76	-	-	-	-	+240	6.76	
院	紙盒	3145	-	-	-	1	-	3144	-	
病	捆	689	26.64	-	-	-	-	689	26.64	
(醫	捆	930	16.32	-	-	-	-	903	16.33	
整	張	-	-	27	-	27	-	-	-	
醫	張	-	-	8	-	8	-	-	-	
藥	張	-	-	34	-	43	-	-	-	
具	張	-	-	3	-	3	-	-	-	
粉	箱	12	0.88	-	-	-	-	12	0.88	

道卡吉肥	5	18.95	-	-	-	-	5	18.95
普田篷	20	139.20	-	-	-	-	20	139.20
車車車料頭柱帳床布粉士	2	2.90	-	-	-	-	2	2.90
船棚袋作束袋張桶包	3776	162.39	3300	143.50	-	-	7076	305.98
	15	0.14	-	-	-	-	15	0.14
	-	-	36	1.73	-	-	33	1.73
	-	-	30	1.54	-	-	30	1.54
	20	2.64	-	-	-	-	20	2.64
	100	4.46	-	-	-	-	100	4.46
潔敏	-	-	8	0.57	-	-	-	-
消士	-	-	3844	111.07	3944	111.07	-	-

(贈送組製)

## 本署運往各工作隊物資表

(九月一日至七日)

物品名稱	單位	第一工作隊	第二工作隊	第四工作隊	第七工作隊	廣州區工作隊						
麵粉	噸	-	-	-	54.94	-						
白米	噸	-	-	-	67.85	428.93						
暹米	噸	-	192.06	36.35	100.74	-						
牛肉	箱	1952	144	-	-	-						
豬肉	箱	-	80	-	-	-						
羊內	箱	15	13	-	-	-						
煤奶	紙盒	-	60	-	-	-						
脫脂奶粉	木桶	19	16	-	-	-						
全奶粉	箱	303	288	-	-	-						
淡奶	紙盒	-	80	-	-	-						

表覽一關機粵在總行

廣東善後救濟審議委員會

- 主任委員——張發奎 主任秘書劉維漢
- 委員——羅卓英、胡木蘭、馮次洪、余俊賢、歐陽賜、王應楙、林震中、陸幼剛、凌道揚、李應林、何明華、羅有樹、香雅各、馬細、李東星、伍觀洪、謝文龍、何德樹
- 主任——負責善後救濟方案之設計及業務之輔導協助
- 地址——廣州沙面復興路一號三樓

善後救濟總署廣東分署

- 署長——凌道揚 副主任署長——李應林 主任秘書鍾耀天
- 主任——負責辦理廣東善後救濟振務衛生暨協助粵省農林漁牧
- 署址——廣州沙面復興路五十六號

善後救濟總署廣州儲運處

- 處長——馬開衍 副處長——Myhre
- 主任——負責辦理總署九龍儲運局轉運救濟廣東廣西湖南三省
- 地址——廣州沙面復興路六十八號

善後救濟總署九龍儲運局

- 局長——曾廣智
- 主任——負責儲運聯合國運賑華南各省之物資
- 地址——香港東亞銀行九樓

善後救濟總署財務廳廣東代表辦事處

- 代辦處主任——陳之遠 業務會計——楊樹南
- 主任——負責代表總署買賣各種物資
- 地址——沙面同仁路廿四號

善後救濟總署公路運輸處廣東分處

- 處長——鮑朋 H. Y. Brown
- 主任——負責運廣東廣西湖南三分署之救濟物資
- 地址——廣州河南漁業市場

聯總在粵機關：聯合國善後救濟總署廣東區署  
署長 M. F. A. M. O. M. 署址：廣州沙面珠江路二十八號