

中華民國二十一年十月

河北省工業試驗所
概況

序

民國二十一年秋。余長河北省工業試驗所。既編本所概況叢事。復爲文以序之曰。慚自本所創始至今。垂二十年。量力布置。分年改進。積多少人之心血。其工作成績。昭往躋於世者。非特婦人孺子不得而知其詳。即殫精於工業之途。踵相來觀者。大率取其皮相。觀其枝葉。且成立多年。同寅多相覬覦。後來者緬維疇昔。亦瞻望咨嗟而不可覆按爰草本所概況。付諸剞劂。庶幾本所之匡廬面目。不模糊於雲漢間乎。嗚呼。世道之非也久矣。士大夫之流。揚翟幘而翩翩。導朱幘而坦坦。趨逐於聲色貨利之場。馳驟於功名富貴之間。其百工之如何。足關於舉國民生休戚者。皆視如脫屣。遂使年來百業不興。家國疲憊。一任紛紛列強。封豕長蛇。席捲我精髓以去。彼區區本所。雖大聲疾呼。亦適見其力竭聲嘶。無可如何。不知周禮有攷工。漢光武改民曹。魏置左民尙書。晉宋改起部。隋有工部。唐有司平太常伯。意圖百工之繁興。固歷久而一貫。無稍懈弛。獨當茲科學昌明之時。而垂念撝掖者。今人反不如前人。淺識者。且視爲駢拇枝指。意圖摧殘之不暇。即不然。亦橫加悠謬之口。而不可靳。坐使萌芽工業。馴相枯萎。然則斯編



之成也。亦聊示此中之艱難。於華路藍縷之中。所望於賢人君子。起而扶植之光大之。使繼長增高。不至跬步以却。此誠爲私衷之區區者矣。是爲序。

民國二十一年大雪前七日

王寅滋謹序。

總 理 遺 像

革 命 尚 未 成 功



同 志 仍 須 努 力

總 理 遺 囑

余致力國民革命凡四十年其目的在求中國之自由平等積四十年之經驗深知欲達到此目的必須喚起民衆及聯合世界上以平等待我之民族共同奮鬪

現在革命尙未成功凡我同志務須依照余所著建國方略建國大綱三民主義及第一次全國代表大會宣言繼續努力以求貫徹最近主張開國民會議及廢除不平等條約尤須於最短期間促其實現是所至囑

歷任所長肖像



第一任 楊育平



第三任 張錫周



第二任 董如奉



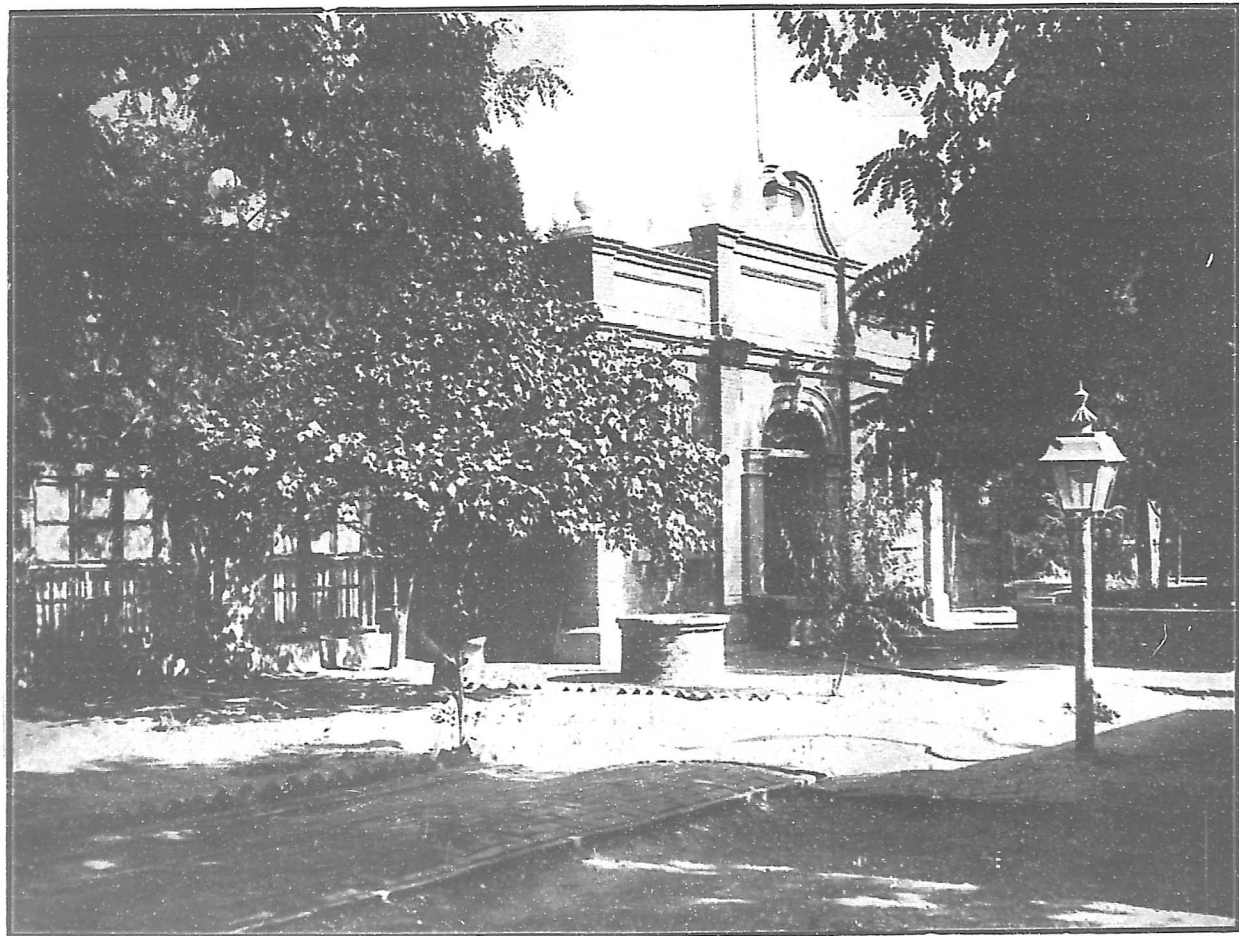
現任 王寅滋



第四任 張恩聖



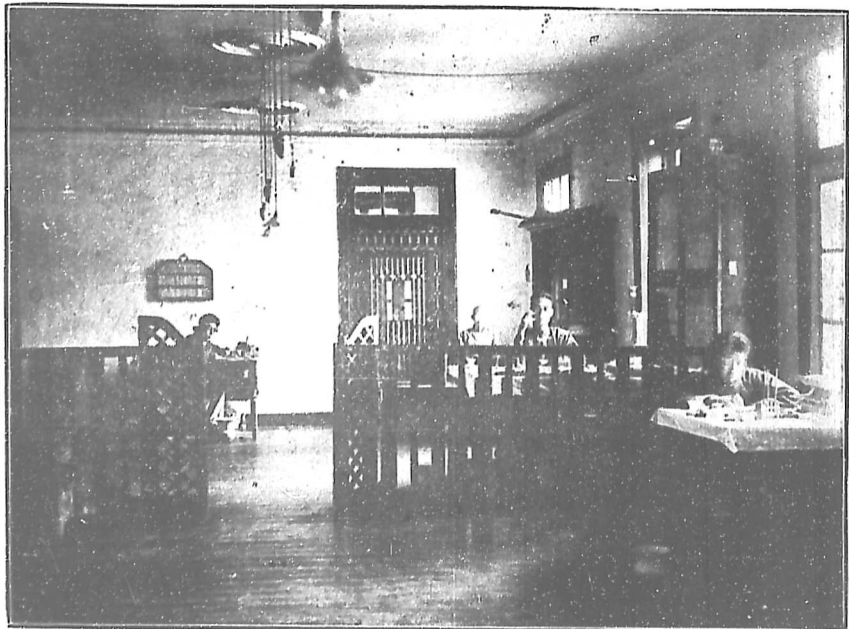
本所現任職員全體合影



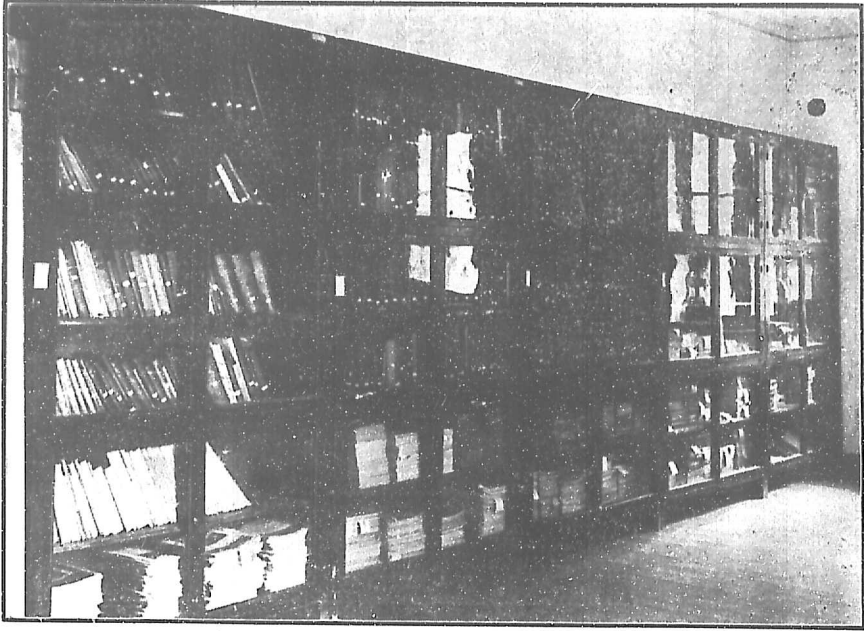
門 正 所 木



室 接 延 所 本



室 務 事 所 本



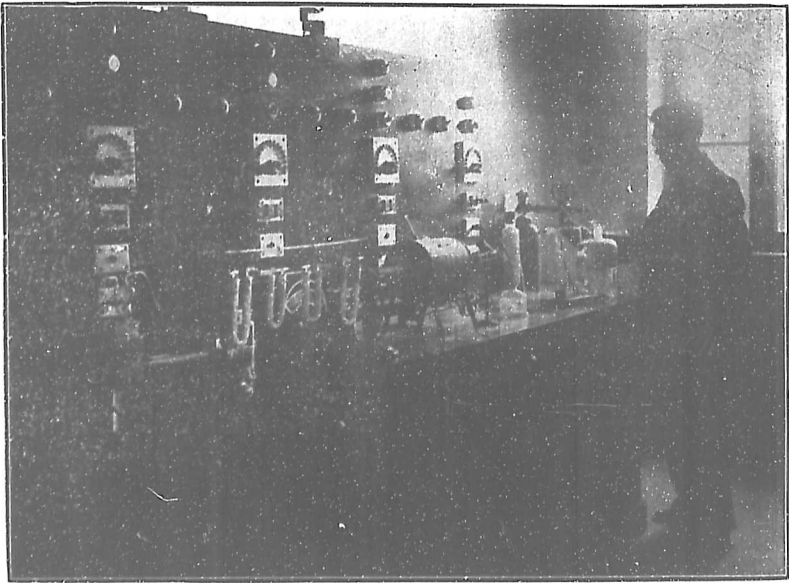
室 書 圖 所 本



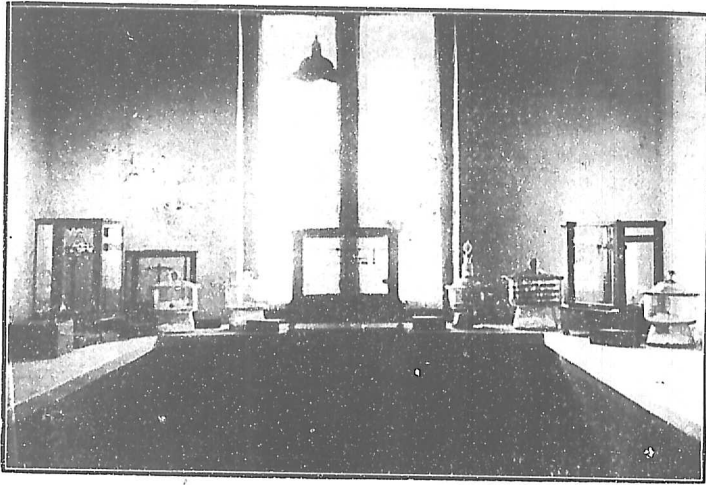
室 品 藥 器 儀 所 本



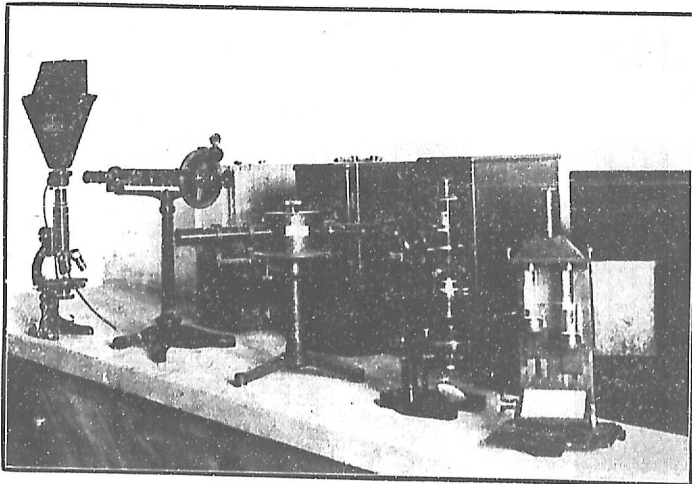
室 析 分 通 普 課 析 分



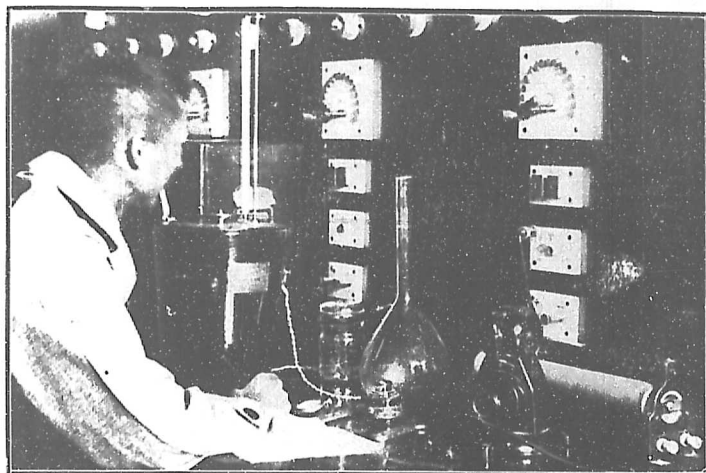
室 析 分 氣 電 課 析 分



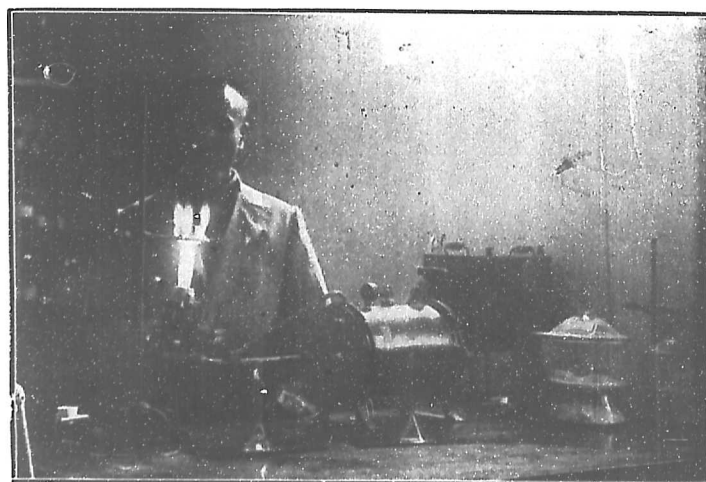
分 析 課 天 秤 室



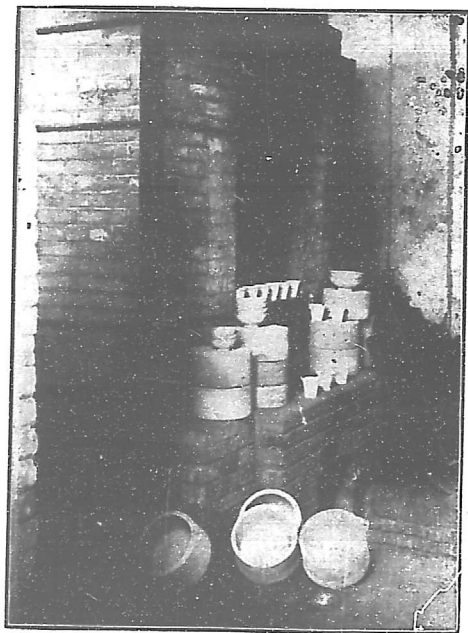
分 析 課 光 學 儀 器 室



一 之 現 狀 作 工 課 析 分



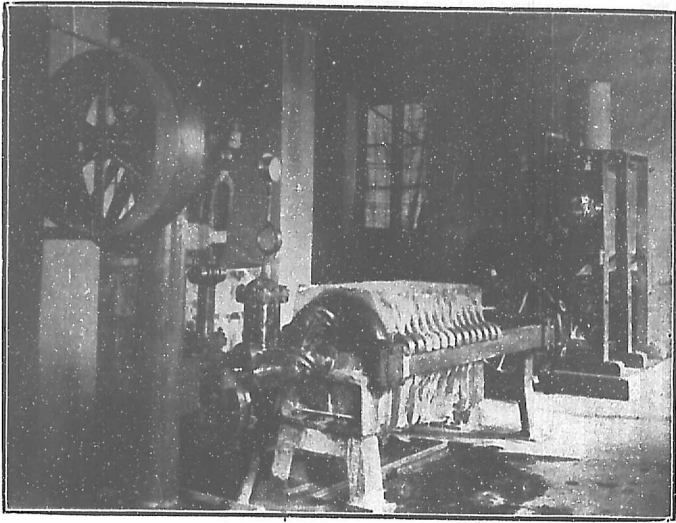
二 之 現 狀 作 工 課 析 分



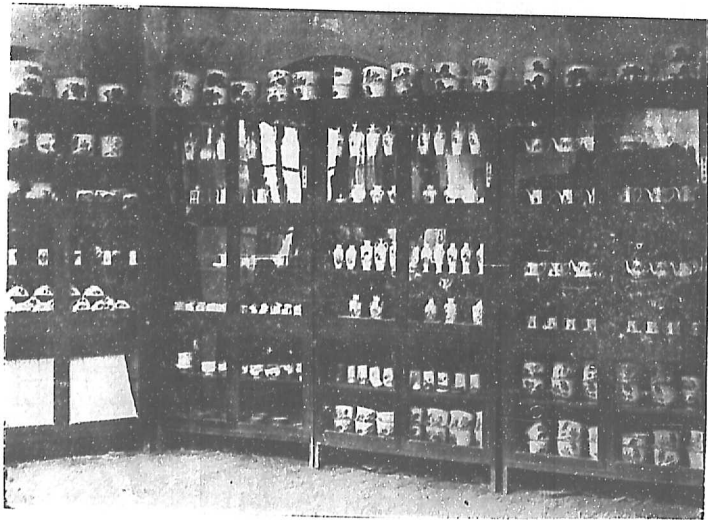
窯業課陶器試驗窯



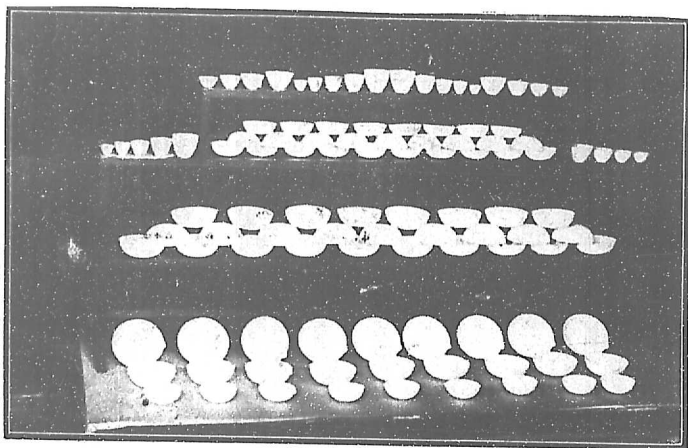
分析課試金爐



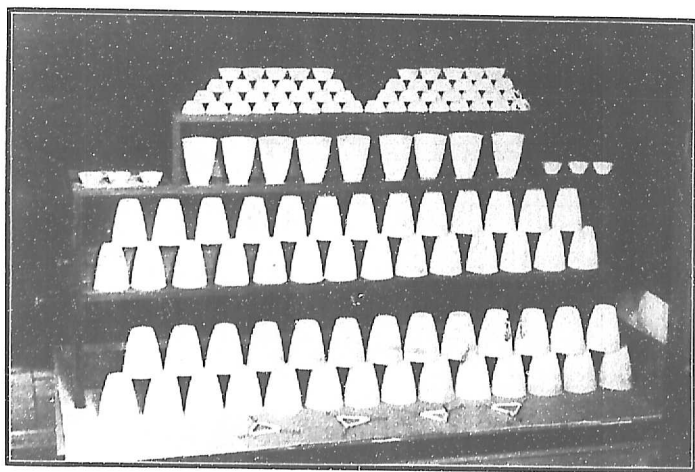
機 濾 壓 課 業 審



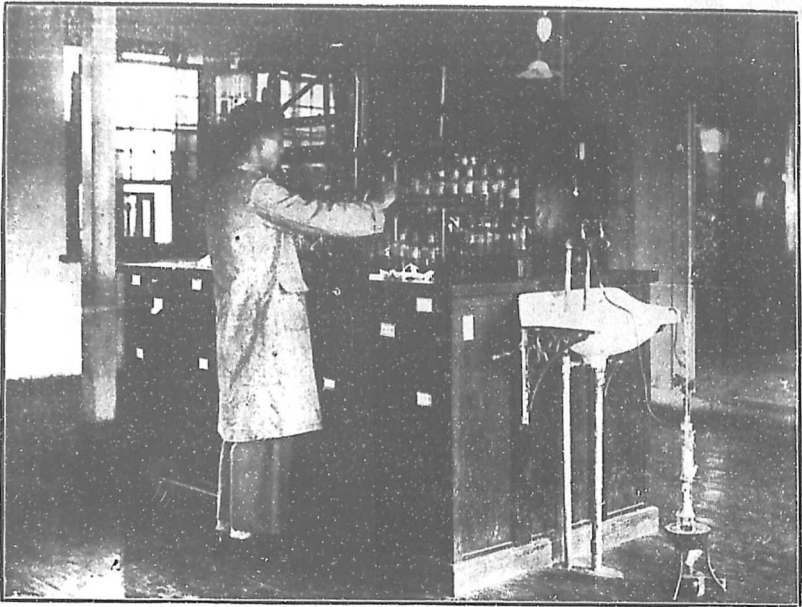
室 列 陳 品 成 課 業 審



一 之 品 製 新 課 業 窯



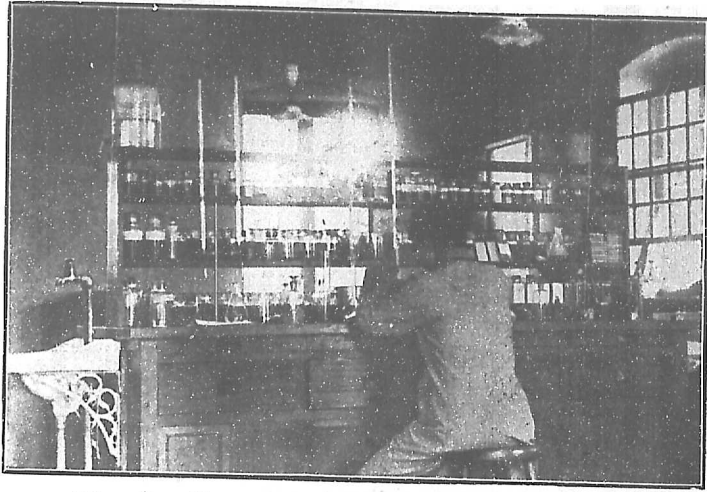
二 之 品 製 新 課 業 窯



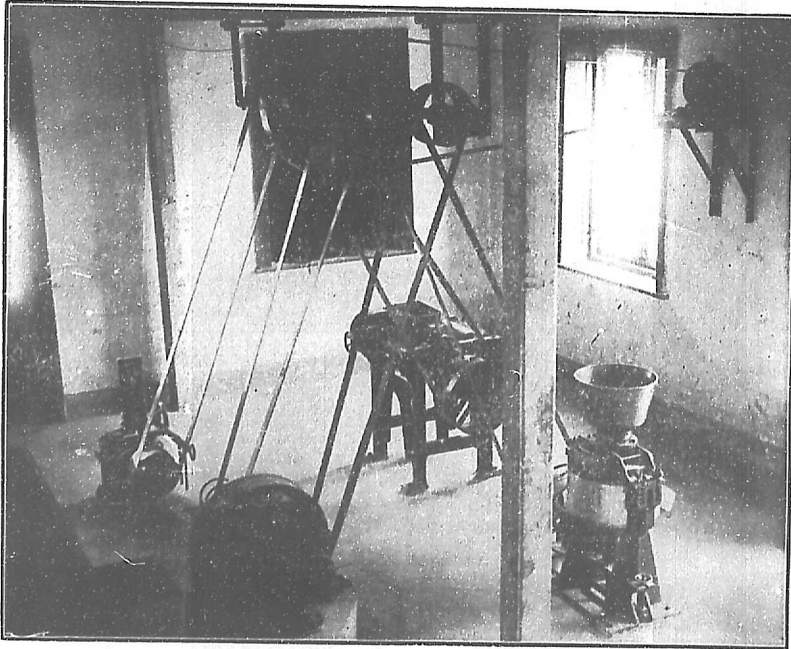
一之室驗試課業工學化



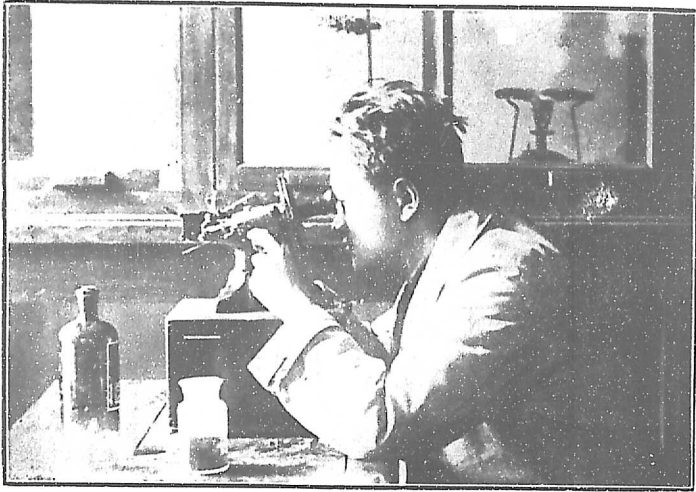
二之室驗試課業工學化



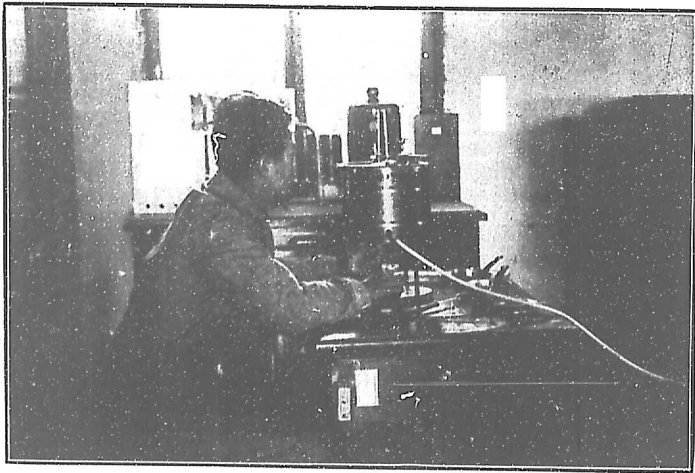
三 之 室 驗 試 課 業 工 學 化



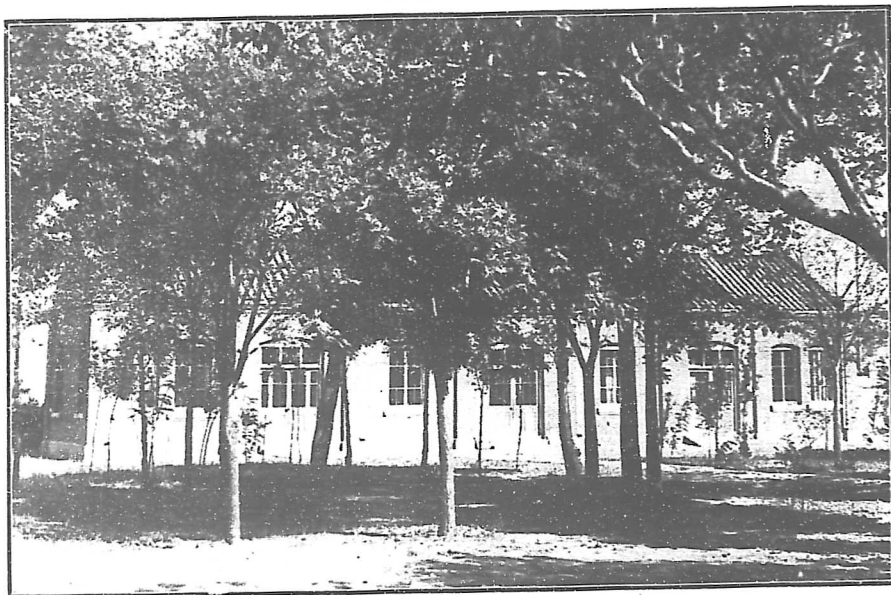
場 工 漆 油 課 業 工 學 化



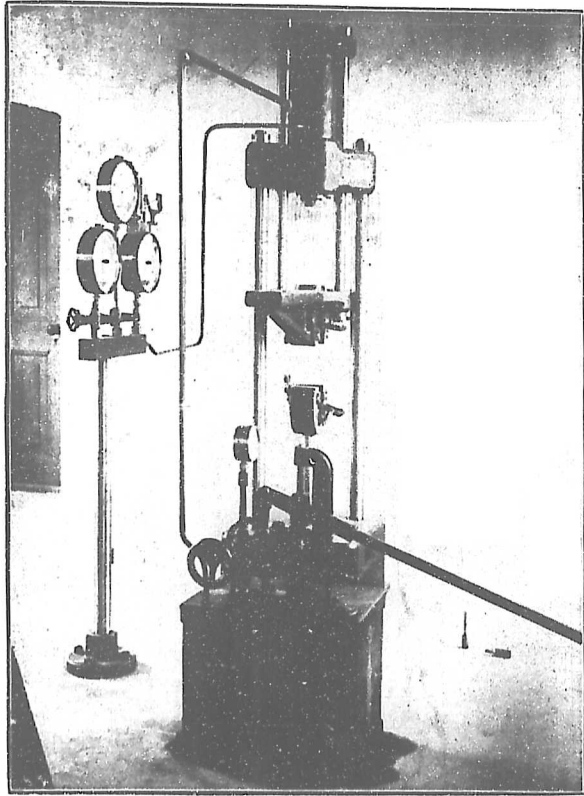
化學工業課油類折光率試驗



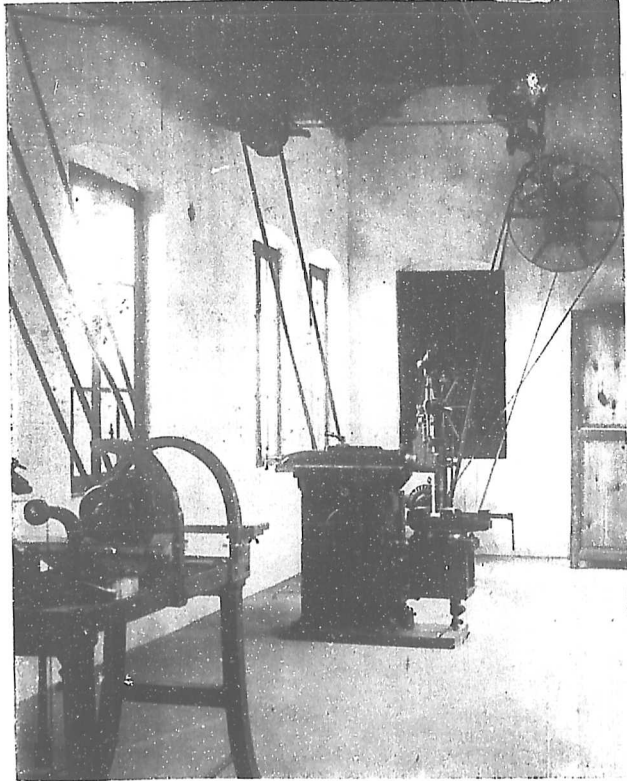
化學工業課油類粘度試驗



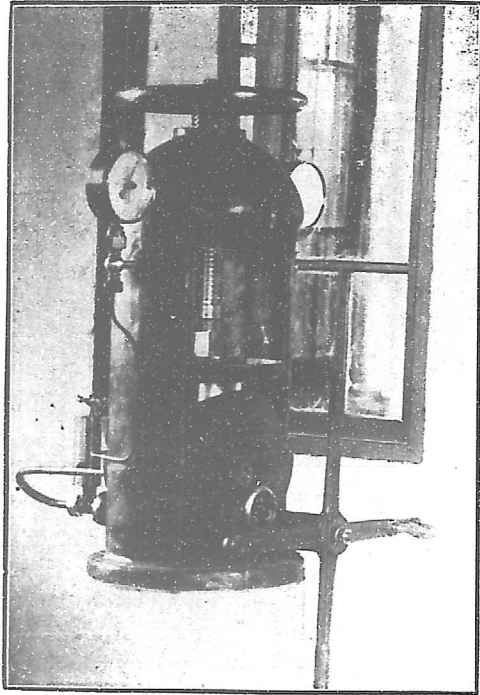
機 械 課 之 外 觀



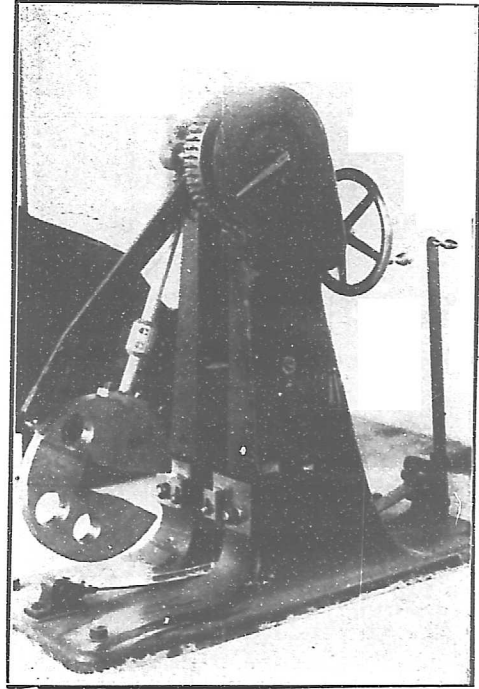
機 驗 試 能 萬 課 械 機



機 械 課 工 作 機



機驗試料材築建課械機



機驗試力擊課械機

河北省工業試驗所概況

序言

插圖

目錄

一，沿革

二，組織

三，職員

四，土地房屋

附本所平面圖

五，設備

甲，圖書設備

(一) 書籍

(二) 雜誌

河北省工業試驗所概況

河北省工業試驗所概況

乙 試驗設備

(一) 分析課之主要設備

(二) 化學工業課之主要設備

(三) 窯業課之主要設備

(四) 機械課之主要設備

六，經費

七，成績

八，工作計畫

(一) 繼續上年度未了之工作

(二) 本年度擬定進行之工作

九，出版品

十，章則

(一) 本所組織規程

(二) 本所辦事細則

(三)木所檢定章程

附本所名譽指導員一覽表

本所職員一覽表

河北省工業試驗所概況

一、沿革

本所創設於前清宣統三年春時直隸化分礦質局亦籌設伊始本所及該局均暫假天津公園內教育品製造所而附設焉嗣經擇定天津總站迤東前勸業道所屬隙地約三十畝平整地基鳩工庀材建築房舍是年七月工程告竣本所暨化分礦質局教育品製造所同時遷入至民國二年二月教育品製造所停辦五月化分礦質局亦停辦本所遂爲單獨機關六月楊育平君奉委兼充本所所長並籌畫化分礦質局附入本所事宜經即擬定章程暫分礦業分析化學工業鑒業四科所有化分礦質局事宜歸礦業科辦理十月奉命添設染織一科於是增訂章程加入染織事項而本所遂增爲五科規模漸備呈請頒發鈐記一顆文曰直隸工業試驗所鈐記六年冬所長楊君辭職七年一月實業廳委董如奉君繼任並委本所化學工業科主任韓炯爲本所副所長二月奉令改組原設五科至是改爲分析化學工業鑒業三科將礦業歸入分析科辦理染織歸入化學工業科辦理每科設科長一人技術員及助手各若干人改組以來規模擴張事務日繁原有試驗室不敷應用增築二間九月因本所職工人數漸多爲謀職工便利及管理周密起見在後院西偏增築房屋十間爲職工宿舍十二年六月副所長韓炯君辭職廳令以鑒業科長劉舉卿爲副所長自十三



年以後華北歷年內戰政失常軌本所屢駐軍隊狼藉不堪頹敗廢弛幾等虛設至十七年六月平津底定駐軍遷移建設廳廳長溫公感以本所使命重大不可忽視爰爲補苴罅漏慎擇員司重定章程積極整理旬月之間遂復舊觀八月奉建設廳令改稱河北省工業試驗所仍以董如奉君爲所長九月省政府公布本所組織規程設分析化學工業鑿業三課十月建設廳以工商廳成立令所改隸於工商廳十八年一月啟用新頒鈐記十月所長董君調廳遺缺以張錫周君署理二十年四月復奉實業廳令所長張君調廳遺缺以張聖恩君署理八月實業廳長何公鑄欸二萬七千餘元令添一機械課於是本所由三課復增爲四課已往設施皆關化學方面今則物理方面亦得兼顧規模較前擴充二十一年八月張聖恩君調長河北省農事第五試驗場遺席蒙 實業廳廳長史委王寅滋接充惟以本所經費迭經核減守成尙可進展云難然回顧創立以來幾經政變省庫雖甚拮据而本所尙能依然存立者豈非不幸中之幸又曷敢以經費不足稍涉廢弛自應於提倡工業之中兼籌本所發展之策惟綆短汲深隕越時虞深望社會各方予以援助協力合作以謀國富之增進以圖國力之充實以救目前之窮困以雪往日之恥辱則幸甚焉

二、組織

本所成立垂二十年吾國之有工業試驗所實以本所爲嚆矢所有組織因順應工業趨勢屢有變更原有礦業分析化學工業審業四科次添染織一科於是本所分設五科民國七年將原設五科併爲分析化學工業審業三科將礦業歸入分析染織歸入化學工業至民國十七年改爲分析化學工業審業三課內容仍舊民國二十年添設機械一課於是三課而增爲四課茲將各課職務列左

(一)分析課職務

- 1，一切分析及檢定事項
- 2，化驗礦質事項
- 3，化驗銅鐵合金及其他冶金成品事項

(二)化學工業課職務

- 1，改良工業出品事項
- 2，關於化學工業之成品原料試驗鑑定事項
- 3，關於染織事項

(三)審業課職務

河北省工業試驗所概況

1，關於窯業之成品原料試驗事項

2，改良磁器出品事項

(四)機械課職務

1，關於金屬材料之強弱試驗事項

2，關於建築材料之強弱試驗事項

三，職員

本所職員分事務及技術二部關於事務者有所長文牘員會計員庶務員助理員及書記等關於技術者各課有課長技士助理員練習員等因經費及組織之限制職員額數時有增減現在本所事務方面職員十三名技術方面職員十四名合計二十七名

現有人員額數表

部 別	員 司		合 計
	職 員	僱 員	
所 長	1		1
文 牘	3	3	6
會 計	1	2	3
庶 務	2	0	2
儀器藥品	1		1
分 析	4		4
化學工業	4		4
窰 業	3		3
機 械	2	1	3
共 計	21	6	27

四、土地房屋

本所佔地面積三十餘畝現有房屋共一百五十二間茲就其應用之別分列於左

室 別	間數	佔地	面積
試 驗 室	18		
工 場	38		
事 務 室	17		
延 接 室	3		
圖 書 室	2		
儀 器 藥 品 室	3		
儲 藏 室	37		
飯 廳	4		
宿 舍	23		
廚 房	4		
傳 達 處	2		
茶 爐	1		
共 計	152		

五、設備

甲、圖書設備

本所圖書因限於經費未能盡量添備現所藏圖書約八百餘部價值在四千餘元茲分書籍與雜誌兩項約列於左

(一) 書籍

類別	部數	冊數	約值總價
1, 物理類	一三	二七	三〇
2, 化學類	二二二	二三六	一五五〇
3, 礦冶類	八六	一一一	二六七
4, 窯業類	五二	九七	一九三
5, 染織類	六三	六八	二四七
6, 機電類	三七	四五	三八七
7, 辭典類	七	四八	五六〇
8, 報告類	三五	四九	
9, 一般類	二〇九	九六九	五九三
總計	七二〇	一六五〇	三八二七

(二) 雜誌

舊存雜誌計有

河北省工業試驗所概況

1. Chemical Abstracts
 2. The Journal of the American Chemical Society
 3. The Journal of the Industrial & Engineering Chemistry
 4. Engineering & Mining World
 5. Engineering & Mining Journal
 6. Mining & Scientific Press
 7. Paper Making
 8. The Paper Industry
 9. Paper
 10. Dyer
- 現訂雜誌如下
1. Industrial Chemist
 2. The Paper Industry
 3. Paper Making

4. *Leather*
5. *Fur Trade Review.*
6. *Metal Industry*
7. *Steel Plant*
8. *Journal of the American Ceramic Society*
9. *Paint Oil & Chemical Review.*
10. *The Explosive Engineer.*
11. *日本化學工業時報*
12. *日本化學工藝*

河北省工業試驗所概況

(一)分析課之設備

機械器具名稱	型式	機能	數量	製造所	用途
電氣爐	水平形	1100°C	1	德Gerhardt	鋼鐵炭素定量
電烘箱	單壁	135°C	1	美Cenco	
電熱板	方形	205~400°C	1	美Cenco	
電解裝置			1	日本島津	電解分析用
試金爐			1	美D.F.C.	
骨灰皿製造機			1	美D.F.C.	製試金用骨灰皿
粗碎機	Brau Sauer 手動式	每小時粉碎50磅	1	美D.F.C.	碎礦石用
粉碎機	Henneb- urg's		1	美D.F.C.	粉碎礦石用
精發試金裝置			1	美Eimer & Amend	
礱石磨片機	足動式		1	天津	
抽氣機	島津式		2	日本島津	
顯微鏡		1260倍 附照像器	1	德E. Leitz	
礦石用顯微鏡	LCH	700倍	1	美Rausch & Lomb Optical Co.	
分光鏡	Kivchhoff- Bunsen's		1	德A. Krüss	定性分析用
旋光鏡			1	C. Reichert, Wien	糖類分析用
瓦斯燃燒爐	Bun-en's	20 Burn- ers	1	美D.F.C.	炭化，還原及有機物燃燒用
石油爐	Muffle		1	德G. Barthel	燒坩堝用
瓦斯噴燈	Bunsen's		2	美Cenco	吹玻璃儀器用
汽油噴燈	Neokry- olith		1	德G. Barthel	燒坩堝用
酒精噴燈	Russian		4	日本島津	全上
真空乾燥器	C. Hindal, in Corros. Co. II		1	美D.F.C.	

河北省工業試驗所概況

乙，試驗設備

機械器具名稱	型式	機能	數量	製造所	用途
熱水烘箱			3	天津三聚成	
空氣烘箱			1	天津三聚成	
湯 浴			3	天津教育品製事所	
蒸 溜 器	立 式		1	天津慶興鐵廠	製蒸溜水用
玻璃乳鉢			1	美 D.F.C.	
白金坩堝			9	德	
白金蒸發皿			4	德	
白金電極	網 形		1	美 D.F.C.	電解分析用
氣體分析器	Orsat-Muencke		1	美 H. Sargent & Co.	
炭酸定量器	Schloedter Knorr		4	美 D.F.C.	
溶解點定量器	Roth's		1		
安息油定量器			1		
炭素定量器			1		
分子定量器	Hackmann's		1	美 D.F.C.	
定溫度表冰點器			1		
發酵測驗器	Einhorn's		2		
酒精測定器			1		
蒸氣消毒器	Koch's		2		細菌培養用
恒 溫 器	Hot air	20°-80°c	1		細菌培養用
昇 華 器	Paul's		1	美 D.F.C.	
水分解器			1		

河北省工業試驗所概況

機械器具名稱	型式	機能	數量	製造所	用途
冷 却 器	Liebig		3		
冷 却 器	All in's		1		
浸 出 器	Soxlet		10		
浸 出 器	Wiley's		1		
乾 燥 器			9		
氣體發生器	Kipp's		2		
試金天秤		感量 10^{-4} g 總量 1g	1	美 Ainsworth & Sons	
分析天秤		感量 10^{-4} g 總量 200g	2	德 F. Sartorius 美 Christie Bros	
普通天秤		感量 $\frac{1}{5}$ mg	1	日本 島津	
上皿天秤			2	日本 島津	
熱 量 計	Farr		1	美 The Standard Calorimeter Co.	測定煤之發 熱量用
熱 量 計	L. Thom- sen's		1	日本 島津	全 上
比 色 計	Dubosq		1	德 A. Kruss	
比 重 計			9		
溫 度 計		360 c	1		
溫 度 計		250 c	1		
溫 度 計		100 c	1		
溫 度 計	Backu- ann's	$\frac{1}{100}$ C	1		
高 熱 計	熱電式	1000 c	1	美 Bristol Co.	
淡 氣 計	Lunge's		1	日本 島津	
比 重 天 秤	Westfahl's		1		

河北省工業試驗所概況

機械器具名稱	型式	機能	數量	製造所	用途
尼克魯孫浮秤			1		
酒精比重計			1		
尿用比重計			1		
檢鹽計			1		汽船鍋爐用
蓄電池日比重計			1		
標準溶液比重計			1		
氫比重計			1		
波米比重計			3		
托瓦多路比重計			6		
牛乳試驗天秤			2		
乳脂計			1		

(二)化學工業課之設備

機械器具名稱	型 式	機 能	數 量	製 造 所	用 途
鍋 爐	臥 式	30 H.P.	1	天津義豐工廠	
蒸 汽 機		8 H.P.	1		
造 紙 機	圓 網 式		1		
濾 紙 漿 機			1	美 國	
耐 酸 蒸 氣 鍋	立 式		1	天津俊記工廠	煮 紙 料 用
打 紙 料 機		Cp. 1b 50	1	日本大西工廠	
中 亞 硫 酸 石 灰 製 造 設 備	槽 式		1	天津俊記工廠	
蒸 煮 罐	小 型	3.5 L	1		試 驗 紙 料 用
螺 旋 壓 榨 器	手 動 式		1		壓 板 紙 用
紙 類 切 斷 器			1		
紙 類 度 試 驗 器	Schopper		1	德 國	
紙 類 水 試 驗 器	2. Strips		1		
紙 類 透 光 試 驗 器	Cleann's		1		
紙 類 排 水 速 度 器			1		
紙 類 抗 力 試 驗 器	Schopper		1	德 國	
紙 類 厚 度 試 驗 器	Schopper		1	德 國	
壓 油 機	手 動 式		1	天津義泉成	
石 磨	手 動 式		1	北平得利成	試 製 油 漆 用
平 石 磨			1	全 上	全 上
三 滾 磨			1	全 上	全 上
打 粉 機			1	全 上	全 上

機械器具名稱	型式	機能	數量	製造所	用途
攪拌機			1	北平得利成	試製油漆用
銅製油鍋			2	全上	全上
抽油機	手動式		1	天津寶興鐵廠	全上
濾壓機	手動式		1	日本	
沈澱缸			4		製顏料用
溶解缸			8		製顏料用
小鍋爐			1	天津廣南記工廠	
乾燥裝置	內置蒸汽排管		1		製顏料用
電動機		3.H.P.	1	德國	
粘度計	Saybalt's		1	美國	
粘度計	Engler's		1	日本	
發火點測定器	Pensky Martin		1		
折光計	Goerz		1	德國	
提花機	200 S		1	日本	
提花機	400 S		1	日本	
鑿花機			1	日本	
燃絲機			1	杭州武林工廠	
切紋紙機			1		
橫機			1	日本永田會社	
整徑機			1		
織輪機			1		

機械器具名稱	型 式	機 能	數 量	製 造 所	用 途
織 襪 機			4		
紅 銅 鍋			1		染 色 用
生絲檢尺器			1	日 本	
生絲檢撈器			1	日 本	
檢 徑 衡			1	日 本	
精密天秤		成量1mg 總量200g	1	德 國	
比重天秤	wetfall's		2	日本島津	
上皿天秤			1	日 本	
顯 微 鏡		700 倍	1	德 國	
酒精比重表	Twadd- ell's		1		
標準比重表	1set		21		
汽油比重表			1		
石油比重表			1		
波 米 表			2		
貝氏溫度表		550°	1		
攝氏溫度表			4		
酪 酸 計			1		
通 風 計			1		
油類蒸溜器			1	美國 Cen. Co	
酒精蒸溜器	Salleron's		1		
銅製乾餾鍋			2		

機械器具名稱	型 式	機 能	數 量	製 造 所	用 途
汽體發生器	Kipps		3		
遠心分離器	手動式玻璃管 4個		1		
浸出器	Soxhlet		3		
冷 却 器	Liebig's		7		
乾 燥 器			3		
膠 試 驗 器			1		
空氣烘箱			3		
尼克魯氏 秤			2		
湯 滌			2		

河北省工業試驗所概況

(三) 客業課之設備

機械器具名稱	型式	機能	數量	製造所	用途
轉輪粉碎機	石輪迴轉式	(每小時) 500 磅	1	日本島津製造所	石類粉碎用
鐵球粉碎機	鼓形套函式	(每小時) 50 磅	1	同	匣鉢原料等粉碎用
石球粉碎機	雙鼓式	(容量) 25 公羅	1	同	素地釉藥等細研用
同	單鼓式	(容量) 100 公羅	1	日本廣谷製鋼所	全
瓷球粉碎機	錐形 大錐 4個 小錐 10個	(容量) 22 公羅	1	日本島津製造所	釉藥顏料等細研用
泥漿攪拌機	臥式	(每小時) 400 磅	1	同	原料淘汰用
同	立式	(容量) 100 公羅	1	同	原料混合用
壓濾機	鐵製圓形 (12片)	(每次) 200 磅	1	天津天中鐵工廠	泥漿除水用
泥漿唧筒	立式	(每小時) 850 立升	1	同	泥漿輸送用
機械陶車	普通式		1	日本島津製造所	陶瓷成形用
同	緩急式		1	同	全
木製陶車	足動式		1	同	全
同	手動式		1	同	全
石製陶車	同		2	磁 縣	全
鐵製陶車	同		1	日本島津製造所	陶瓷繪畫用
壓力成形機	同	(每小時) 100 個	1	天津文華成鐵工廠	瓷板增損等成形用
捲邊機	同	(每小時) 100 個	1	天津第利成鐵工廠	鞋薄器捲邊用
砂輪機	足動式		1	美 國	研 磨 用
重油機	立式	4 HP	1	德 國	動 力 用
電動機	MT式	5 HP	1	美 國	全
磅 秤		(秤量) 1000磅	1	天津北洋鐵工廠	

河北省工業試驗所概況

機械器具名稱	型式	機能	數量	製造所	用途
分析天秤		100瓦(秤量) 1瓦(感量)	1	日本	
上皿天秤		10磅(秤量) 1錢(感量)	1	同	
同		1磅(秤量) 1瓦(感量)	1	同	
通風計			1	同	
秒表			1	同	
寒暑表	攝氏	0-200°C	1	同	
比重瓶	附寒暑表		1	同	
氣浴			1	天津教育品 製造所	
湯浴			1	同	
乾燥器			1	日本	
凝結器			1	同	
蓋氏鐘模型			1	同	
淘汰器	Schone's		1	同	
同	Schulze's		1	同	
同	Nabel's		1	同	
洋灰耐沖試驗器	二重槓桿式		1	同	
洋灰硬化試驗器	Vicat's		1	同	
洋灰比重計	Schumann's		1	同	
耐火度試驗爐	Deville's		1	同	
陶瓷試驗室	方形倒焰式	(容積) 800立方尺	1		陶瓷燒成用
同	同	(容積) 44立方尺	1		同

河北省工業試驗所概況

機械器具名稱	型 式	機 能	數 量	製 造 所	用 途
陶瓷試驗窯	方形直焰式	(容積) 2立方尺	1		陶釉及釉上等 畫燒或用
熔 窯	倒焰式	(容積) 30立方尺	1		陶釉及釉上等 畫等燒或用
熔 窯	直焰式	(容積) 2立方尺	1		同
同	同	(容積) 1立方尺	1		同
同	同	(容積) 1立方尺	1		同
熔 融 窯	同	(容量) 25磅	1		玻璃及陶釉 等熔用
同	平焰式	(容量) 2磅	1		低熱釉藥熔 融用
煨 燒 窯	直焰式	(容積) 1.5立方尺	1		錫灰煨燒用

河北省工業試驗所概況

(四)機械課之設備

機械器具名稱	型 式	機 能	數量	製 造 所	用 途
材料試驗機	萬能式	15噸	1	德國 Mohret Federhaff	抗張力、壓力、彎曲、壓剪、硬度等
擊力試驗機	搖擺式	75冠魁	1	全 上	衝擊力
壓力試驗機	手壓式	60噸	1	全 上	試洋灰、磚瓦、石、木材等
機器圓鋸	合組式		1	德 國 A. Erikson	切 削 用
刨 床		最大行程 18吋	1	德 國 Winsen	平 削 用
高速鑽床	18 吋	圓徑1吋	1	全 上	
車 床	交 流	6 呎	1		
動 電 機		K.W.7.5	1	德 國 Bergenan	
虎 鉗		4 吋	1		
速 度 表			1		
搖 鑽			1		
絲錐板牙			1		
卡 簧			1		
對 刀 板			1		
內 卡 鉗		6 吋	1		
外 卡 鉗		6 吋	1		
量絲號尺		1-36號	1		
量絲扣尺		4-60扣	1		
畫 規		6 吋	1		
深 尺		10吋	1		
量 角 尺		20吋	1		

河北省工業試驗所概況

機械器具名稱	型式	機能	數量	製造所	用途
彎尺			1		
鋼尺			1		
三角尺		10吋	1		
卡尺		15 cm	1		
卡尺		10吋	1		
千分尺		0-25 mm	1		
千分尺		25-50 mm	1		

河北省工業試驗所概況

六、經費

本所經費時有增減民國二年領開辦費三期共一萬四千四百元民國三年每月經費三千五百八十元民國四年減為每月二千七百五十元民國五年復減為二千零三十二元其時本所以不敷辦公呈請仍按原數支領及民國八年省議會議決七年度應按五年度減定數目支給其時本所以拮据情形瀝陳轉請省長咨省議會覆議八年度預算遂增為二千五百六十九元民國十七年每月經費定為三千五百八十五元復以修葺房屋購置機械請領臨時費七千二百元民國二十年因添設機械課領臨時費二萬七千元現在每月經費雖仍為三千五百八十五元然由本年二月起已按八折支領矣

七、成績

中國之有工業試驗所實昉自本所往者北都時代農商部所轄者尙在其後二十年間以經費支絀設備簡陋故對於社會之貢獻未熙鴻號然創立以來受理請驗物品已達二千件以上其裨益於工商業者不無端緒可尋且歷年試驗結果率載諸報告書中想荷國人共鑒無須一一縷述茲僅就其成效歷舉一斑聊表同人兢兢業業之勤苦固非侈談佳話也

(一)茶油之精製 茶油爲不乾性油吾國南部中部產量甚富據民國二年輸出統計其總額爲七千担價值八萬餘兩華北各省實爲其最大之銷場即以天津一埠而論聞某化妝品商店一家每年自漢口購來茶油竟值銀八九萬兩之譜惟其色澤甚暗且有不快臭味不能逕作製品須靜置三年之久待其中所含浮游物質自然下降兼受日光漂白色度減淺然後製成各種髮油方可銷行河北省及西北各省其爲重要商品固不待言惟以購入新油經過三年始能應用既費多量之固定資本不獲子金之利且須設廣大之倉庫多所保管極費周折徒增生產費用因之營業不甚發展間嘗愁焉爰之本所授以曹達精製之法歲省金錢大萬且製品色澤澄明又無酸敗之虞備受社會歡迎營業於是大振該號遂以還童牌商標註冊蓋取返老還童之諧音得慶更生之意

(二)棉子油之精製 棉子爲吾國主要物產之一其產量之多品質之優咸爲實業家所稱許且吾國人用以製油者久矣惜以製法幼稚製出之油多呈褐色且有苦味及特臭人咸惡之故其應用之途未得大暴於是所產棉子大半輸出一經外國精製可作種種商品轉而輸入利權外溢曷勝浩嘆本所有鑒於斯根據科學原理將壓出之粗油用種種方法精製之以圖除臭漂白擴充其用途以爲斯業之先導試有相當結果詳載本所報告書中某油廠聞之請求來所實習其後天津市場有所謂衛生香油者實濫觴于本所之試驗寢假乃遍及全省主顧僉稱良善此本所對於

製油工業貢獻之一端也

(三) 銻鞣皮革之提倡 吾國對於皮革需要之處甚多因文明進步革履之需與日俱增機械發達輪帶之增超越往昔其他如箱匣椅墊手套錢囊以及軍用馬具腰帶需革日廣並求精細堅韌是以外國輸入熟皮之數額陡增國內製革工廠雖已散見各地然皆技術幼稚且往時率重軍鞣鞣革對於銻鞣皮革尙無萌芽本所鑒於鞋皮及軍用皮革各國多改用銻鞣方法成品優於往昔因思本所有研究提倡之責爰以研究所得創辦試作工廠以試作成績公諸社會其時出品之行銷遠及芝罘瀋江行之二年有實業家聞風興起集資四十萬創立公司製造銻革復請本所代聘技師本所以社會漸知銻革需要之亟本所提倡目的已達而重要工業宜於本省者甚多徒以經費支絀未能舉辦遂將製革工廠停止成品器具悉行出售收回成本即以創辦他項工廠現今華北各地能利用國產原料製出皮革以抵外貨幾分者本所之提倡與有力焉

(四) 蘆葦紙料之發見 製紙原料各國多取諸木材吾國華北森林缺乏故造紙工業迄今未能發達一切印刷用紙皆仰賴外貨實乃一大漏卮本所成立伊始即試驗本省各種原料研究其用途發見蘆葦可以製紙當此木材缺乏時代而本所有此新發見對於造紙工業史上未始非一大貢獻惜乎經費尙窘設備不完遂致精細紙料未能一一製出以示其成績而蘆葦造紙之固有價

值亦未能十分表現然蘆葦可以供製紙原料經本所種種試驗已爲世人周知矣

(五)草帽辦漂白試驗 草帽辦即麥稈帽辦乃河北省特產之一草帽既爲重要商品草帽辦之需要因之驟增然一般製造者不諳漂白方法多以本色原料編之販賣或輸出國外間有以硫磺熏製者終以法欠良善觀瞻未雅以外貨相較殊有遜色既不能用以抵制外貨則於輸出貿易額當然不能抬高如能加以漂白則既可驅逐外貨於市場之外復於輸出帽辦亦可增高價格惟關於漂白方法係屬秘密故皆不得其詳本所用本省所產原料經長期之試驗所得結果堪與外國顏頰互相媲美年來吾國市場上外國麥稈草帽辦無形銷聲滅迹世人共見細繹其因本所亦與有功焉

(六)貝殼漂白試驗 貝殼利用中國發見最早古時已用於裝飾以及製做貨幣至秦廢幣行錢而貝遂專爲裝飾之用歐風輸入以還競尙貝殼鈕釦河北地濱渤海河流錯綜沿海一帶產出甚多堆積如山無人利用而日商見此有利可圖包購運回本國加工製成商品之後復輸入各國轉手之間獲利數倍考貝殼製鈕工程雖非甚難而使其漂白發光誠屬不易因漂白工作影響光澤欲二者並存較難吾國間有製之者皆以不能漂白無人過問往時實業廳因漂白發光方法各國皆秘而不宣令本所設製貝殼試驗漂白製鈕遂搜集沿河各縣原料擇其佳者用各種藥品施行

漂白試驗二十餘次得光色俱佳之成績。因經費關係未能實施製造。僅發表其漂白程序及應用處方以備斯業者之採納而已。

(七)中山布及絲襪之試織 查往時津埠市面各種絲襪及中山布均由上海輸入。本埠各工廠皆泥守舊法不能仿製。本所因此乃日常用品。利用本省所產原料。首先製造之。陳列展覽以資觀摩。並將製造之順序及應有之注意詳載本所報告書中。以供斯業界之參考。

(八)新式漿糊及藍墨水之試製 民國二年頃有以自製文明漿糊及藍墨水請求檢驗者。化驗結果缺點甚多。因之研究製法。試製數種以資改良。類此瑣事似無稱述價值。然其時海外文房用漿及鋼筆用墨水輸入吾國者甚多。其為用甚普。殆無有不需之者。以此日用小品亦須仰給外貨。漏卮之鉅。可想而知。誘掖扶持。吾人有責。因試製數種以導之。並將製法及應用原料載諸報告書中。以供參考。其事雖微。然在工業落後之邦。於提倡國貨亦不無小補云。

(九)房山縣磁土之發見 吾國產瓷之地。除江西景德鎮素稱繁盛外。餘者寥若辰星。以致外貨日益充斥。每年輸入總額不下數百萬元。而長江以北。十數省竟無一產瓷之區。故所需之瓷。除江西一部分外。均仰給外貨。誠為一大漏卮。且歐風東漸。生活日趨洋化。瓷器之用途亦日益擴大。若不急為補救。利權外溢。誠不知伊於胡底。差可幸者。民國九年華北大旱之際。房山居民缺乏飲水。

在該縣杏黃村鑿井取水偶得此土初亦不知其有何用途旋經本所種種試驗始判明爲良質瓷土可製上等瓷器實爲吾北方窯業界放一異彩並將試驗成績逐爲發表民國十三年有實業家創辦北京瓷器公司即應用此項瓷土爲主要原料後因種種關係該公司於民國十六年停閉而各處瓷土之採掘亦遂停止現今此項可貴之瓷土竟淹沒深藏無人問津貨棄於地誠爲可惜

(十) 瓷板釉藥之試製 瓷板爲建築流行之品浴室之牆地商號之門壁率多用之民國初年有德人設廠於津西陳唐莊由是津市相繼而起者數廠素地用唐山矸子土及本地白砂土壓製成形其釉藥皆須購自法國因素地原料含鐵較多燒成皆呈紅色且耐火度甚低故必須施以低熱不透明之釉藥此種釉藥既係來自法國價格奇昂每公斤約十六佛郎加以入口稅及經手費約核國幣三元以上津市一隅用量年需十五萬公斤核國幣五十餘萬元當歐戰時航行斷絕瓷板業大受影響有模宏瓷板廠經理李君以釉藥問題委託日本磁瑯廠及大連中央工業試驗所爲之做製時逾三載尙未成功無己民國十三年春請求本所爲之試驗經本所先化驗其成分務以利用本省所產原料爲原則變化其組成及製造程序共計試驗一千零五十一次至民國十五年告成擇其成績佳者編入歷年報告書中公布社會以供企業採擇現今模宏廠所用白色釉藥即係採自本所報告書所載其品質可與舶來者相抗衡而其價格乃低廉五分之二有奇本所對於

瓷板業之貢獻如何可想而知矣

(十一)磁縣青土之試驗 河北省產瓷之地以磁縣之彭城鎮爲最著名每年所產缸碗等類約值百餘萬元故該鎮居民賴斯業以生活者約佔十分之八考其發達之原因由於原料及燃料均極豐富如青土城土白缸土等製坯原料籠土矸子土鐵礬土等耐火材料皆產於該鎮四圍之山中爲量甚鉅價格亦極低廉其附近西山一帶煤量極多品質又佳適於燒瓷之用實爲瓷業發達之一大原動力然其製品種類雖多皆係形狀之變更至其品質則千篇一律無足道者如缸類則施以黃土質之黑釉碗類則施以長石質之白釉燒成粗品以供莊農之用墨守成法毫無改良本所以該鎮產量最多而用途最廣之青土爲主要原料先試驗其物理的及化學的性質然後配以其他各種原料製成種種成分之素地各隨其耐火度之大小施以低熱釉藥用相當之火度燒成以求其最良之成績試驗結果該青土之性質頗適於陶器之製造雖不及瓷土之優良實亦粘土中之佳者按其燒成試驗結果此項青土甚適於低熱製品用以製造長石質石灰質及粘土質等三種陶器皆得良好之結果且其色澤實優於該地固有之製品多多如該地當業者能應用本所發表方法酌量改良實於該縣陶業之發達力莫大焉

(十二)鐵板玻璃釉藥之試製 吾國玻璃品之輸入每年約計二百萬兩由日本輸入者約佔三

分之二其他歐美各國輸入者不及三分之一查日本製品所以在我國如此暢銷者實因其能應用低價原料品質雖不甚佳而價格極爲低廉適合我國人之生活程度故能佔優勝地位歐美各國之玻璃製品品質雖極優良惟以價格甚昂之故除供給上等社會一部分之需要外普通社會之人多無力購買故其銷路遠遜於日本吾國如天津上海瀋陽等處亦皆有玻璃工廠之設然其內容多抄製日本成方或購買日本製成玻璃或買日本原料稍加入工製造而已至於日本所製玻璃藥之成分如何利用吾國所產原料能否替代尙無澈底之研究本所有鑒及此儘量採用本國原料極力減少外國原料研究試製以期得國產價廉物美之玻璃以抵外貨之輸入試製結果玻璃下料及各色玻璃上釉均達可以應用之程度且其價格極爲低廉其試驗成績已詳載本所報告書中各工廠如採取本國原料應用此等方法當於斯業之發展裨益甚大焉

(十三)利用芒硝製造玻璃之試驗 歐戰時期工業上所用各種原料輸入維艱而尤以化學工業所用之原料受其影響爲最鉅吾國之製造玻璃者其所用原料中之碳酸鈉素皆仰給於外國其時以歐戰之故輸入幾乎斷絕不惟價格昂貴且有求之不得之勢吾國玻璃業遭此打擊各中途歇業者到處皆是本所目睹實况感覺扶持補救責無旁貸遂急於著手試驗欲以國產原料替而代之查玻璃之主要原料爲硅石灰及碳酸鈉三者而已而硅石及石灰石吾國產出甚多惟

炭酸鈉一種須購自外國致遭此困難之境本所素知本省出產芒硝甚多試驗目的欲以硫酸鈉（芒硝）爲炭酸鈉之代用品與硅石石灰石混合燒成試驗之以期貢獻於吾國之玻璃業界用此代用品燒成試驗之結果可得青色透明之玻璃既無氣泡光澤亦佳富此外貨來源斷絕之時而得此國產低廉之代用品對於吾國玻璃業界不能不爲一大貢獻也

（十四）耐火接合劑之研究 我國工業漸次發達而利用高熱之事業亦日益增加故各種窯爐及其附屬之耐火製品散見於各通都大邑者爲數甚鉅然遇有破壞損傷等障礙發生除另爲築設或購置別無救劑之善策不惟於斯業之進行大有妨礙且此等設備價格極昂其損失之大實爲營業家飲痛之焦點故東西各國早見及此皆盡力研究補救之方法近數年來發明一種耐火接合劑用以修理窯爐補繕熔罐等物功效卓著以往之痛苦由此而解然吾國對此尙無進行研究之者本所參照各國所製耐火接合劑之性能應用吾國所產之原料爲種種之試驗其成績良者共得八種製法既屬簡便價格又極低廉斯業界如採而用之誠於營業上受惠不少也

（十五）化學磁器之試製 化學用器多爲粘土玻璃之製品現今各學校工廠醫院等所用者皆仰給外貨之輸入價既奇昂購用需半年之久誠爲憾事本所有鑒於斯擬試製以代之先就其易者入手乃自製坩堝模型一組調合本省所產原料數十種進行試驗所製粘土坩堝擇其優者由

本所分析課用於試金結果甚佳與舶來品堪稱伯仲近來河南焦作學院等處來函訂購者數量已達數萬因其品質優良價格極廉人多樂用又如燒坩堝用之粘土三角架爲物至微而國內尙無製造者本所做製之使用時耐火甚佳各化學儀器商店訂購者亦陸續不絕其他如磁質坩堝蒸發皿等已製出樣品試驗成績極佳惟以成形不易現已謀出補救方法想不日在吾國國貨史上又增一新記錄矣

其他化學製造工業賴本所之研究試驗及製造法上之指導而得成功者不一而足又以難解之化學問題來所訪問或請求派員前往指導者亦無歲無之故本所創立以來對於化學工業之貢獻凡稍具工業知識類能導之惟本所係研究機關非營業性質僅以研究所得公諸社會以供企家之參考故所有功效多在無形且以歷時既久亦有數典忘祖者又以與社會同業者缺乏聯絡不重宣傳以致表面觀之似覺沉寂然所內各職員固無日無時不以發展吾國工業爲抱負孜孜不息以期有所貢獻因工業試驗所以此使命而產生以此使命而存在又以完成此使命貫徹始終而努力希各界志士積極援助之指導之鞭策之以完成此使命則不惟吾所之譽亦吾國之幸也

八、工作計畫

本年度之工作現計畫進行者可分兩種

(一)爲繼續上年度未了之工作例如

- 1, 獸骨肥料之研究
- 2, 製紙原料之研究
- 3, 油漆顏料製造之研究
- 4, 化學瓷器製造之研究
- 5, 滑石瓷器釉藥之試驗
- 6, 水金製造之研究
- 7, 瓷器用印花紙之試製
- 8, 農工原料之分析

(二)爲本年度計畫新添之工作

1, 本所爲對於吾國化學工業之發展有所貢獻起見擬設立一小規模化學工場以便作半工業性之製造試驗現方積極籌備在該工場所擬進行之製造暫分兩項

(1)油漆顏料製造之研究應用各機器業已購到現已安裝完竣

(2)科學用玻璃器具製造之研究應添機器現正分別訂購

2, 本所關於分析以往僅利用化學藥品現擬添購電氣及光學儀器之設備因利用電氣及光學鑑定材料之成分組織既更精確且甚方便

3, 本所關於油漆之檢驗雖已備有粘度器及發火點試驗器等然關於油漆之實用鑑定如乾率覆力等之試驗設備尙付缺如本年度擬盡力充實之

4, 本所因經費有限未能積極發展現一方面爲服務社會一方面爲謀增加試驗費收入以補經費不足起見除應社會一般同業者之委託化驗外擬函商本市各大宗用料機關委託本所化驗一切用料如斯在該機關既可獲真實材料免誤要工本所藉此亦可略增收入以資發展誠一舉兩得現北寧鐵路管理局已經委託實行矣其他各機關正在接洽中

九、出版品

本所之刊物除特別研究臨時特出專刊外關於季刊有華北工業季刊關於年刊有本所年終報刊已出版三期年刊除前直隸工業試驗所時代已出版至十一期外本所(河北省工業試驗所)告書現季已出版至二期第三第四兩期已付印矣

十、章則

(一) 河北省工業試驗所組織規程

- 第一條 工業試驗所掌管各種工業成品及原料之試驗並分析鑑定等事項
- 第二條 工業試驗所直隸於河北省政府實業廳
- 第三條 實業廳長認為必要時得在河北省內增設試驗分所
- 第四條 工業試驗所設所長一人由實業廳長委任並呈明省政府備案
- 第五條 所長承實業廳長之命綜理全所事務如遇有不能執行職務時須呈明實業廳長由課長中派定一人代理之
- 第六條 工業試驗所設技正一人以所長兼充由實業廳長委任並呈明省政府備案暫設四課每課設課長一人以技士兼充技士若干人均由所長呈請實業廳長委任事務員三人分掌文牘會計庶務助理員若干人均由所長委任並呈明實業廳備案僱員額數由所長酌定委派
- 第七條 工業試驗所於必要時得酌設兼任技士若干人由所長遴選公私各機關工作人

員呈請實業廳長委派兼任並得酌設名譽指導員若干人由實業廳長呈請省政府聘任指導員若干人由所長呈請實業廳長聘任

第八條 工業試驗所暫設左列各課

(一) 分析課

(二) 化學工業課

(三) 窯業課

(四) 機械課

第九條 各課職務如左

(一) 分析課職務

一切分析及檢定事項 化驗礦質事項

化驗鋼鐵合金及其他冶金成品事項

(二) 化學工業課職務

改良工業出品事項 關於化學工業之成品原料試驗鑑定事項 關於染

織事項

(三) 審業課職務

關於審業之成品原料試驗事項 改良磁器出品事項

(四) 機械課職務

關於金屬材料之強弱試驗事項 關於建築材料之強弱試驗事項

第十條 凡行政長官之委託或咨詢暨當業者之請求各事項應按照各課職務分任處理

第十一條 工業試驗所檢定章程另定之

第十二條 工業試驗所須隨時調查工業狀況並設法與當業者聯絡以免隔閡

第十三條 工業試驗所得組織工業講演會及巡行講演團其章程另定之

第十四條 工業試驗所得附設工業傳習所並得酌招練習生以資助理其章程另定之

第十五條 工業試驗所關於各項試驗之結果每年編印報告一次以備企業者之參考惟遇必要時得呈請實業廳核准印行臨時刊物

第十六條 工業試驗所所製成品得酌量出售其章程另定之

第十七條 工業試驗所按月須將所辦事務呈報實業廳以備考核

第十八條 工業試驗所經費須按月編製預算決算呈明實業廳長核轉

- 第十九條 工業試驗所須擬定辦事細則并呈實業廳核准備案
- 第二十條 本規程自省政府委員會議決公布之日施行
- 第二十一條 本規程如有未盡事宜得由實業廳長提議修正之

(二)河北省工業試驗所辦事細則

第一章 執務通則

- 第一條 本所職員皆應恪守本所各項規則實力任事和衷共濟互相匡助
- 第二條 本所執務分技術事務兩部均須按照規定時間到所辦公
- 第三條 事務室設考勤簿一册凡本所職員每日須於執務前到事務所自行簽到
- 第四條 本所職員因事故或疾病請假者須簽由本管職員轉陳所長核准經手事件並須委託他員代辦
- 第五條 凡本所不應發表之件各員均須嚴守秘密
- 第六條 木所各項表簿書類非經所長認可不得私行抄示於人
- 第七條 本所圖書室儀器藥品室一切章程另定之

第八條 本所依照實業廳隨時規定之辦公時間執行職務

第九條 每遇休假日午後須輪派一人在辦公室值日以備接洽要公收受文件

第二章 所長職任

第一條 所長承實業廳長之命管理所中一切事宜

第二條 關於左列各項所長須呈請實業廳長許可後施行之

一，修改本所規程及常年預算

二，變更課目及擴張事務

三，特別建築修繕及購置

四，臨時停止辦公在一日以上

五，此外重大事件

第三條 關於左列各項所長得照規定或商詢各員意見施行之

一，籌畫本所進行事項

二，核定尋常設備及購置

三，檢查出入款項

河北省工業試驗所概況

四，分配各課檢驗物品

五，變通辦公時間

六，主持各員提議事件

七，其他重要事件

第四條 所長處應備左列各項書類隨時考察

一，本所組織規程及辦事細則

二，本所平面圖沿革圖設計圖

三，所員表

四，各課檢驗統計簿

五，經費表

第三章 課長職任

第一條 各課課長商承所長担任各本課技術及分配檢驗物品籌畫進行事宜

第二條 凡檢驗物品須經所長分配者方與檢驗否則不得收受

第三條 各課除檢驗請求者之物品外經所長之同意得自行研究

第四條 凡檢驗事項須列號登簿依次檢驗畢擬具報告繕送所長核奪辦理

第五條 凡各課應行購置或領收物品須填具聯單交庶務員或藥品儀器管理員轉送所長核奪辦理

第六條 每月終應將本課月內所檢驗研究事項編列成績報告各表送所長彙核呈報

第七條 購入物品須確實查檢會同庶務員或儀器藥品管理員辦理

第八條 各課立日記簿一冊每日記載本課事項每星期六送所長核閱

第九條 各課應備左列各項表簿隨時存查

一，檢驗品登記簿 二，機械及附屬品存儲簿

三，藥品原料器具統計簿 四，陳列品存儲簿

五，成品出入簿 六，購領物品聯單存根

七，日記簿

第四章 各課技士職任

第一條 各課技士商承本課課長分任本課技術及一切事宜

第二條 各課技士如欲自行研究事項須商承課長核奪辦理

第五章 助理員職任

第一條 各課助理員商承本課課長及技士助理一切事宜

第二條 第四章第二條規則適用之

第六章 文牘員職任

第一條 文牘員商承所長管理本所文件表冊及官廳所發圖書記錄等項事宜

第二條 凡收到文件或請檢驗物品書類即時編列號數加蓋年月日戳記摘由分別記入收文

簿或檢驗登記簿內送所長核辦

第三條 凡擬定文件須送所長核奪蓋章再行繕發並編列事由號數同日登入發文簿

第四條 凡所長發交各課檢驗報告書須依式繕清送經所長蓋章再行編號發送並將檢驗結

果登入報告簿

第五條 所有已辦文件須妥爲分類登記卷宗號數歸卷存查

第六條 每日收到中央及本省政府公報須將發行月日號數分別摘由各記表簿存查

第七條 立本所日記一冊載每日事項每星期六送所長核閱

第八條 文牘處應備表簿如左

一，本所組織規程及辦事細則 二，收文簿 三，發文簿 四，卷宗簿 五，職員考勤簿 六，收發檢驗物品簿 七，請驗書存根 八，各課檢驗物品報告簿 九，中央及本省政府公報摘出簿 十，本所日記 十一，所員總表

第七章 會計員職任

- 第一條 會計員商承所長管理本所一切經費及銀錢出納事宜
- 第二條 凡本所應存經常臨時經費均須商承所長存儲正富行號
- 第三條 凡收發款項須用規定簿記立時登記
- 第四條 收發款項須詳細稽算商承所長核准分別辦理
- 第五條 各項簿記須三日或五日一結月終一總結加蓋戳記送經所長核閱
- 第六條 每月應照規定月限造具預算表冊送所長核閱存送
- 第七條 每月應預先填具所員薪俸及差役工資表冊送所長核閱照章發放
- 第八條 本所薪俸工資等起止日期均按任事之日計算
- 第九條 本所發放薪俸工資日期須以領到經費日期為準一律不得通融挪借
- 第十條 本所支出經費宜通盤計畫不使溢出預算範圍以外

第十一條 每年應造經費統計表以便檢查

第十二條 所有簿記應隨時整理以備主管官署及所長不時檢查

第十三條 會計處須備表簿如左

- 一，現金出納簿
- 二，支出分類簿
- 三，全年預算冊
- 四，每月預算冊
- 五，年度經費統計表
- 六，單據粘存簿
- 七，售物存款簿
- 八，各項另儲存款簿
- 九，雜記簿

第八章 庶務員職任

第一條 庶務員商承所長管理本所一切庶務事宜

第二條 本所房舍器具須隨時巡視稽查務期整潔以重衛生而免糜費

第三條 本所職工差役分配各有職守並須隨時約束以重紀律

第四條 僱用職工差役須確有來歷妥保如須增減宜商承所長辦理

第五條 每晚鎖門後須巡視院宇查點職工差役以慎火燭而防流弊

第六條 凡購置物品及修建工程須具發票憑單並繕支款聯單經所長核准再行辦理

第七條 凡購入物品須分別存儲消耗等項詳細登簿不得延悞

第八條 凡各室器具須分別列表簿存查

第九條 每月消耗物品須分立統計表簿月終送所長核閱

第十條 庶務處應備表簿如左

- 一，本所平面圖
- 二，資產簿
- 三，器具存儲簿
- 四，消耗品收發簿
- 五，支款存根
- 六，工程簿
- 七，職工差役名簿
- 八，職工差役保證簿
- 九，雜記簿

第九章 書記職任

第一條 書記商承文牘員助理繕寫文件或商承會計庶務助理核算繕表冊並處理雜務事宜

第二條 凡承指定或照規定事務須勤慎照辦不得率意從事致悞事宜

第十章 職工職任

第一條 各項職工須服從主管職員之命令各司工作並須受庶務員之約束

第二條 各項職工務須勤慎從事不許怠惰及有倨傲行為

第三條 本所機械及一切器物須加意愛護不得浪費損傷

第四條 工作時間不得私行外出如因要事成疾病請假者應候主管職員核奪允准不得擅離

職守

第五條 本所職工如有不守規則者分申斥罰資開除三項辦理

第十一章 差役職任

第一條 凡本所差役須各勤職守不得懈惰

第二條 待人須和順不准傲慢

第三條 須遵主管職員之指示不得託詞違背

第四條 凡本所器物房舍須加意保護

第五條 本所差役不得私行外出如因要事或疾病請假者應候庶務員核奪允准不得擅離職守

第六條 本所差役如有不守規則者分申斥罰資革除三項辦理

附章 本細則自奉

實業廳長核准之日施行如有未盡事宜隨時呈請修改

(三) 河北省工業試驗所檢定章程 附請驗書式

第一條 凡請驗物品須按照左列項目及數量辦理倘請驗項目逾越範圍或請驗品數量不

數試驗概不受理（但所定數量遇有貴重金屬之礦石合金及貴重工業藥品商品不在此例）

一 礦石金屬及合金之定性分析

四分之一公斤以上（公斤即 Kilogram）

二 礦石金屬及合金之定量分析

半公斤以上

三 礦石金屬及合金之試金分析

半公斤以上

四 工業藥品及原料之定性分析

四分之一公斤以上

五 工業藥品及原料之定量分析

半公斤以上

六 水之分析

十公升以上（公升即 liter）

七 各種燃料

三公斤或五公升以上

八 食品飼料及肥料等之定量分析

三公斤以上

九 各種氣體

五公升以上

十 土壤

五公升以上

十一 酸類鹼類

半公斤以上

河北省工業試驗所概況

河北省工業試驗所概況

五、

十二 酒類

一公斤或一公升以上

十三 胰皂

半公斤或三塊以上

十四 澱粉糖類蛋白質

一公斤以上

十五 脂肪油蠟

一公斤或一公升以上

十六 鞣革材料

一公斤以上

十七 製紙材料

一公升以上

十八 各種織物原料

一公斤以上

十九 各種織物

一公尺以上(公尺即 Meter)貴重織物一公尺以上

二十 染料及染用藥料

半公斤以上

二十一 陶瓷器玻璃珐瑯士敏土磚瓦等原料

五公斤以上

二十二 火泥火磚坭等

三公斤或五件以上

二十三 各種原料之應用試驗

三公斤以上

二十四 各種商品檢定

一公斤或三件以上

二十五 其他工業原料成品之試驗應隨時察看情形酌量核辦

第二條

請驗者請驗物品時須用本所請驗書將物品名稱產地或製造者請驗項目請驗者姓名住址等項詳細填寫同時按第三條之規定繳納請驗費請驗者遇有特別事故撤銷請驗時所繳請驗費概不發還

第三條

請驗費之標準如左

一 礦石合金工業藥品及原料等

- (一) 定性分析每項一元每增加一項加費五角
 - (二) 定量分析每項二元每增加一項加費一元
 - (三) 試金分析每項五元每增加一項加費一元
 - (四) 鋼之分析每項五元每增加一項加費一元
- 二 水之分析每項一元至四元
 - 三 燃料分析每項一元至四元
 - 四 燃料之測定每項三元
 - 五 食品飼料及肥料等定量分析每項一元至四元
 - 六 氣體分析每項二元

河北省工業試驗所概況

- 七 土壤之分析每項二元至五元
- 八 酸類鹼類之分析每項二元每增加一項加費一元
- 九 酒類之分析每項二元每增加一項加費一元
- 十 胰皂分析每項二元每增加一項加一元完全分析十五元
- 十一 澱粉糖類蛋白質之試驗每項二元每增加一項加費一元
- 十二 脂肪油蠟類之試驗每項三元增加每一項加費一元
- 十三 鞣革材料之試驗每項二元每增加一項加費一元
- 十四 製紙材料之試驗每項二元每增加一項加費一元
- 十五 各種織物之原料鑑別每件一元至五元
- 十六 各種織物之組織分解每件二元至十元
- 十七 各種織物之精練漂白染色試驗每項三元每增加一項加費一元五角
- 十八 各種織物原料之精練漂白染色試驗每項二元每增加一項加費一元
- 十九 各種染料之染色堅牢度試驗每項一元每增加一項加費五角
- 二十 染料及染用藥劑之應用試驗每件一元至五元

二十一 陶瓷器玻璃琺瑯土敏土磚瓦等原料之試驗每項二元至十五元

二十二 火泥火磚坭塼等及耐火原料之耐火度測定每件五元

二十三 粘土之機械分析每件三元

二十四 各種原料應用試驗每件五元至三十元

二十五 各種商品驗定試驗每件二元至二十元

二十六 其他工業原料成品之試驗應隨時察看情形酌量核辦

第四條 凡請驗項目遇有手續繁重或須用特別設備及貴重試藥時其請驗費得由本所臨時酌加

第五條 凡請驗者填寫請驗書照章納費應由本所掣給收據請檢物品須按號數依次試驗

試驗完竣由本所通知請驗者持收據來所領取報告書如有欲得本所證明書者須另繳納銀一元

第六條 凡請驗者如擬定限試驗完竣日期可由所長參酌情形分別准否如經核准其請驗費須按第三條之規定數目加倍繳納

第七條 凡請驗者如呈請省政府實業廳或其他官署發所試驗者須按照第一第三第

四五第六等條之規定除請驗品外並須將請驗費隨文呈繳各官署驗收轉發否則本所將試驗結果呈復或函復後仍由原發官署飭令繳納

第八條 凡送本所試驗物品須與其餘者品質相同否則無論良窳本所概不負責

第九條 凡企業家如欲請求本所人員往他處調查檢驗事項須具請求書由所長參酌情形分別准否如經核准除本所人員往返旅費概由請求者負擔外其應檢驗物品仍須按照第三條或第四條之規定繳納請驗費

請求書式

敬啟者今因某事擬請

貴所派員駕往某處調查藉承

指導如蒙

允諾所有來往旅費概由敝處負擔此致

河北省工業試驗所 姓名印

中華民國 年 月 日

第十條 本所依照 實業廳臨時規定之辦公時間執行職務

第十一條 本所停止辦公日期如左

星期日

例假日

實業廳臨時令定之放假日

第十二條 本章程自奉

實業廳長核准之日施行如有未盡事宜得隨時呈請修改

花印

請驗書存根

河北省工業試驗所請驗書

字第 號存根

請驗物品名稱數量
產地或製造者
請驗項目

會計
查章

請驗者住址姓名
請驗費銀 圓
請發證明書否
請驗日期
何課承辦
試驗完竣日期
報告書號數
報告書發出日期

字第 號

收據

今收到

請驗品

項請驗費銀 圓 升 斤 角

台照

中華民國 年 月 日

字第 號

請驗書

河北省工業試驗所請驗書 字第 號

請驗品名稱
產地或製造者
請驗項目

請驗者住址
請驗者姓名

中華民國 年 月 日

(注意) 每張只限請驗品一種

河北省工業試驗所名譽指導員一覽表

翁文灝先生
麻沃奮先生
楊公庶先生
薛培元先生
李廉鉢先生
周維堯先生
韓 爛先生
張克忠先生
施勃理先生
崔哲夫先生
楊彥倫先生
趙慶杰先生

河北省工業試驗所概況

河北省工業試驗所概況

傅爾卓先生

嚴開元先生

馮志東先生

鄧日諤先生

河北省工業試驗所職員一覽表

職別	姓名	籍貫	出身
所長	王寅滋	遼寧寬甸	日本東京高等工業學校應用化學科畢業
分析課長	榮舜笙	河北寧津	前直隸公立工業專門學校應用化學科畢業
化學工業課長	劉其修	河北藁城	日本大阪高等工業學校應用化學科畢業
建築課長	劉泉卿	河北棗強	日本東京高等工業學校審業科畢業
機械課長	劉祚新	遼寧遼陽	日本大阪高等工業學校畢業
技士	吳丕	河北高陽	前直隸公立工業專門學校應用化學科畢業
技士	王鑫	河北豐潤	前直隸公立工業專門學校應用化學科畢業
技士	解承堪	河北安次	河北省立工業學院化學科畢業
技士	張珍玉	河北定縣	前河北省立工業專門學校畢業

河北省工業試驗所概況

技士	燕樹萱	河北定縣	前河北省立工業專門學校畢業
技士	王乃惠	山西文水	國立北平大學工學院應用化學系畢業
技士	葉麟趾	河北大興	日本東京高等工業學校窯業科畢業
技士	王燕季	河北定縣	河北省工業學院化學科畢業
技士	叢懷祥	遼寧瀋陽	河北省立工業學院機械科畢業
練習員	馮貫一	遼寧開原	河北省立工業學院高等職業學校機工科畢業
事務員	郭濂勳	遼寧遼陽	遼寧萃升書院畢業東北大學政經系畢業
事務員	王福綏	遼寧安東	前奉天安東中種商業學校銀行專修科畢業
事務員	張瑞麟	遼寧西安	日本明治大學法律科畢業
助理員	王俊賢	遼寧寬甸	日本明治大學修業
助理員	郎宗海	遼寧遼陽	遼寧同澤高級中學校理科畢業
助理員	朱憲忱	河北臨榆	昌黎匯文中學畢業
助理員	宣國榮	熱河承德縣	直隸公立工業專門學校畢業
僱員	呂德林	河北天津	天津縣立師範講習所畢業

僱員	王泉亭	遼寧安東	前奉天東邊道立中學畢業
僱員	鍾鴻章	浙江杭縣	天津西開中學畢業
僱員	董慎明	遼寧寬甸	哈爾濱中東路扶輪育才傳習所畢業
僱員	劉玉華	遼寧遼陽	遼陽縣立中學畢業



5B5
J55

311219

10