

BLM LIBRARY

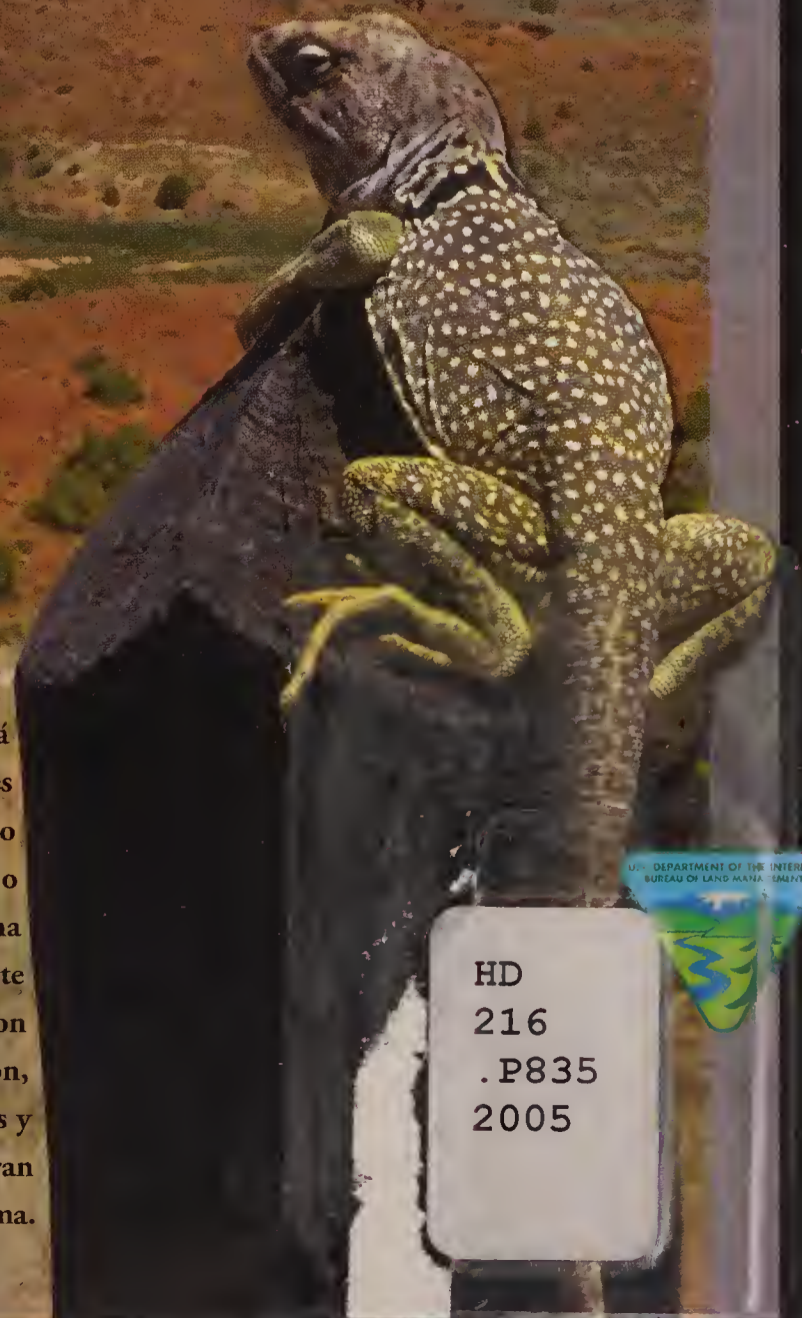


88069091

BLM ^{INC.}
 LOS PAISAJES NATURALES

UNIDO SOBRE

Las Tierras Públicas: El Inmenso Jardín de América



U.S. DEPARTMENT OF THE INTERIOR
 BUREAU OF LAND MANAGEMENT

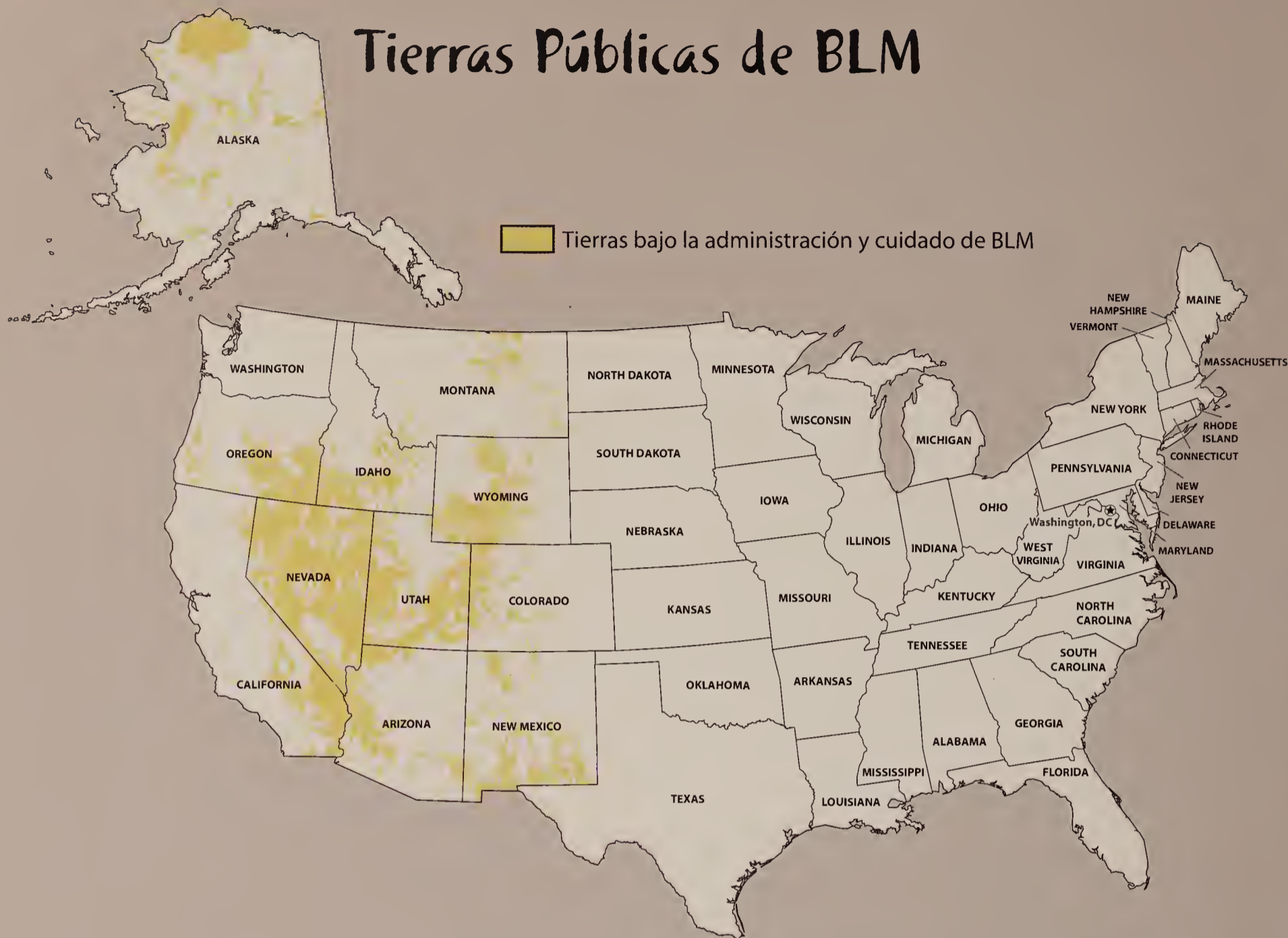


HD
 216
 .P835
 2005

¿SABÍAS que hay millones de hectáreas de tierra en los Estados Unidos que son tuyas? De hecho, más de 200 millones de hectáreas (500 millones de acres) de tierra son tuyas. Estas tierras no pertenecen a ninguna compañía ni a ninguna persona, sino que son terrenos Federales que pertenecen a la gente de América...y eso te incluye a ti!

Hay terrenos Federales en todos los estados y el Gobierno de los Estados Unidos está encargado de su cuidado. Esas tierras incluyen los parques nacionales, los bosques nacionales, los refugios para la fauna y la flora y las tierras públicas. Una agencia del gobierno llamada la Oficina para la Administración de Terrenos (Bureau of Land Management) o BLM (por sus siglas en inglés), se encarga del cuidado de más terreno federal que ninguna otra agencia, unos 105 millones de hectáreas (260 millones de acres). Eso es casi equivalente al terreno ocupado por los estados de Texas y California juntos. Los terrenos de BLM son dedicados a muchos usos. Los mismos producen recursos naturales como el carbón, petróleo, gas natural y otros minerales. También proporcionan un hábitat para las plantas y los animales así como espacios abiertos para que la gente los disfrute. Así mismo encierran indicios sobre el pasado de nuestro país, desde fósiles y artefactos Indios a pueblos fantasma.

Tierras Públicas de BLM



La mayoría de las tierras de BLM se encuentran en el oeste de los Estados Unidos y en Alaska. En el este, BLM administra cerca de 12,000 hectáreas (30,000 acres)—se trata principalmente de áreas pequeñas y aisladas esparcidas a lo largo de 31 estados. BLM es también responsable de los minerales que se encuentran bajo los 280 millones de hectáreas (700 millones de acres) de las tierras Federales y privadas de todo el país.

Una Breve Historia de BLM


CUANDO EL PAIS DE LOS ESTADOS UNIDOS ERA JOVEN toda la zona desde las montañas Apalaches hasta el océano Pacífico, cerca de 729 millones de hectáreas (1.8 billones de acres) eran tierras públicas. La mayoría de las mismas eran salvajes y estaban sin explorar. Con el tiempo el Gobierno Federal fue adjudicando una gran parte de estas tierras o vendiéndolas a un precio muy bajo para promover la ocupación del oeste. Gran parte del resto de las tierras fue reservada para bosques nacionales, refugios para la fauna y la flora, monumentos y parques nacionales y para las reservas Indias.

BLM fue creada en 1946 para administrar las tierras públicas que quedaban. Muchas de estas tierras fueron utilizadas por compañías mineras y madereras y por rancheros. En 1976, se promulgó una nueva ley llamada la Ley para la Regulación y Administración del Terreno Federal (Federal Land Policy and Management Act). Esta ley requería que BLM administrara las tierras públicas para muchos usos. También reconocía la importancia presente y futura de las tierras

públicas y requería que BLM las conservara para beneficio de todos los americanos.

En años recientes, BLM ha establecido el Sistema de Conservación del Paisaje Nacional (National Landscape Conservation System) para realzar muchos de los puntos más notables y pintorescos que tiene a su cuidado. Entre ellos se encuentran las áreas nacionales para la conservación de recursos naturales, los monumentos nacionales, los salvajes y pintorescos ríos, las rutas históricas y pintorescas, las áreas para la fauna y la flora y otros lugares especiales.

Trabajan cerca de 11,000 personas en BLM y tienen una gran labor que realizar—la administración y cuidado de una octava parte aproximadamente de las tierras de los Estados Unidos. Así mismo, miles de voluntarios desempeñan un papel importante para que se pueda llevar a cabo la labor. Si tienes interés en un proyecto de voluntariado y quieres ayudar a cuidar el inmenso jardín de América, ¡considera en hacerte voluntario de BLM!. Después de todo, es tu jardín también.



Muchas Hectáreas—Muchos Usos

AUNQUE NO ENCONTRARÁS ESCUELAS, pueblos o centros comerciales en las tierras de BLM, sí encontrarás muchos recursos naturales, desde minerales, madera, lagos y arroyos hasta una gran variedad de plantas y animales. BLM administra estas tierras y recursos para muchos usos diferentes:

Extracción de carbón, petróleo, gas y otros minerales. En las tierras públicas hay grandes cantidades de petróleo y gas natural, así como cerca del 38 por ciento del carbón nacional. Así mismo, muchos conductos y tendidos eléctricos se extienden a través de las tierras de BLM. ¿Y has pensado alguna vez de dónde vienen algunos productos como la grava, la arena, el asfalto e incluso el "kitty litter"? Muchos de ellos también son extraídos de las tierras de BLM.


Hábitat para plantas y vida salvaje. Las tierras públicas tienen una gran variedad de plantas. Más de 3,000 especies de fauna y flora encuentran sustento, agua, cobijo y un lugar para vivir en las tierras de BLM.

Actividades al aire libre. Tanto si te gusta hacer montañismo como acampar, navegar o escalar, encontrarás un sinnúmero de oportunidades recreativas en los grandes espacios de las tierras públicas.

Pasto para el ganado, el rebaño y otros animales.

La mayoría de las tierras de BLM no son propicias para el cultivo, pero los rancheros pueden adquirir un permiso de BLM para usar las tierras de las zonas aprobadas para que pueda pastar su ganado. Los caballos y burros salvajes y otra fauna salvaje también pastan en las tierras públicas.

Preservación de los yacimientos históricos y prehistóricos. Las tierras de BLM contienen fósiles de dinosaurios e incluso de especies marinas que nos proporcionan indicios acerca de cómo eran las tierras hace millones de años. También contienen objetos creados por antiguas poblaciones y edificios de la época de los pioneros, los cuales nos dan información sobre tiempos más recientes.



Tomando Decisiones

BLM está obligada a administrar los terrenos públicos para muchos usos. A veces la gente tiene diferentes puntos de vista sobre cuáles son los usos más importantes. Por lo tanto, BLM debe resolver estas diferencias a la hora de planificar el uso de las tierras. ¿Cómo toman decisiones los directores de BLM para el uso de las tierras? Siguen cuatro pautas básicas:

1. *Identificar claramente los asuntos a resolver y los objetivos a conseguir.* Esto incluye el determinar la situación existente, cuáles son las leyes relacionadas y lo que se someterá a consideración durante el proceso de planificación.
2. *Reunir información.* Investigar las características físicas y biológicas del terreno, así como los aspectos sociales y económicos de la situación.
3. *Desarrollar posibles soluciones.* Esto incluye el tomar en cuenta el impacto a corto y largo plazo de cada posible solución.
4. *Decidir la mejor alternativa.*

El planear y el tomar decisiones son sólo una parte del proceso. Cualquier plan tiene que ser puesto en práctica. Y luego, las acciones deben ser observadas y evaluadas para asegurarse de que el plan esté funcionando. En otras palabras, BLM continúa evaluando los efectos de sus decisiones y hace cambios cuando sea necesario.

La participación del público es una parte importante del proceso de toma de decisiones. Debido a que las decisiones concernientes al uso de las tierras públicas afectan a mucha gente, BLM invita a participar a los asociados, voluntarios y a otras partes interesadas en la formulación de soluciones. La agencia también trata de usar la mejor información científica y técnica disponibles y trabaja conjuntamente con los terratenientes y comunidades locales adyacentes. BLM no toma la decisión final en los asuntos más importantes de la administración de tierras hasta que se haya considerado la información de una variedad de fuentes.

BLM también toma en cuenta el estado de las tierras para asegurarse de que los recursos naturales de las tierras públicas estén disponibles durante muchos años. De hecho, la Ley Nacional para la Regulación del Medio Ambiente (National Environmental Policy Act) de 1969 requiere que BLM no solamente tome en cuenta los efectos de sus acciones en la calidad del medio ambiente, sino que también informe sobre los efectos de estas acciones.

Retos Especiales

BLM SE ESFUERZA EN MANTENER LAS TIERRAS PÚBLICAS EN BUEN ESTADO y productivas. Esto no siempre es fácil. Las actividades humanas así como las fuerzas naturales pueden causar un gran impacto en las tierras públicas. Estos son algunos ejemplos de los retos con los que se enfrenta BLM.

Controlando los Incendios en el Yermo

Todos los años hay incendios en las tierras salvajes que se extienden por todo el país. El fuego puede mantener los sistemas naturales en buen estado ayudando a reciclar las sustancias nutritivas que hay en la tierra para las plantas, por ejemplo, reduciendo la competencia de otras plantas en el bosque. Pero con un número creciente de personas desplazándose a estas zonas, los incendios se están convirtiendo en una amenaza para la gente y para su propiedad. Cuando no se deja que los incendios lleven su curso natural, los árboles derrumbados y otros combustibles propicios para el fuego pueden llegar a acumularse, lo cual puede causar incendios aún más catastróficos en el futuro. BLM usa varios métodos para hacer frente a este reto, incluyendo:

- la reducción de la densidad en la vegetación—eliminando la maleza y cortando los árboles derrumbados, especialmente en las áreas próximas a donde vive la gente
- los fuegos controlados—el uso planificado del fuego para reducir la cantidad de combustible natural en una zona
- educación—instruyendo a la gente sobre la forma de incrementar las posibilidades de que sus casas sobrevivan un incendio forestal

Cuando se producen incendios catastróficos, BLM actúa de forma rápida para estabilizar las zonas incendiadas y luego prosigue rehabilitándolas, reparando las tierras dañadas por el fuego que no tendrían muchas probabilidades de recuperarse de forma natural.



Controlando las Plantas Invasoras

Las plantas invasoras se están extendiendo a razón de 1,720 hectáreas (4,300 acres) aproximadamente por día en las tierras públicas. A este paso estas plantas cubrirán un área mayor que la del estado de Delaware en tan sólo 1 año. Las plantas invasoras son perjudiciales para las plantas nativas y para los animales que dependen de las mismas y asimismo causan otros problemas. BLM aborda esta situación con un control unificado de las plantas nocivas usando medios biológicos, químicos y mecánicos o por lo general con una combinación de métodos para controlar las plantas invasoras.



Manteniendo el Hábitat en Buen Estado

Las tierras públicas pertenecen a todos los americanos, pero en ellas también viven una gran variedad de plantas y animales. A medida que aumenta el uso de los terrenos públicos, hay un aumento en el riesgo de que el hábitat para la fauna y la flora desaparezca, se fragmente, o sufra daños. Incluso las actividades recreativas pueden sumarse al problema. Los vehículos de todo terreno, por ejemplo, hacen posible que la gente se desplace a zonas remotas, donde pueden ver—y también perturbar—la fauna y la flora. Para proteger el hábitat de los animales y plantas salvajes, algunas veces BLM hace ciertas áreas inaccesibles para los vehículos motorizados o limita su uso a ciertas épocas del año o a cierto número de usuarios. La agencia también trata de eliminar las barreras que dificultan la migración y movimiento de los animales salvajes.



Controlando los Caballos y Burros Salvajes

Viven cerca de 37,000 caballos y burros salvajes en las tierras públicas. No tienen depredadores naturales y por ley está prohibido que la gente les haga daño. Como resultado de ello, el número de estos animales está creciendo en un 20 por ciento cada año. BLM se esfuerza en asegurarse de que haya suficiente comida y agua para la fauna, los ganados, y los caballos y burros salvajes. Para controlar los niveles de las manadas, BLM reúne el excedente de caballos y burros salvajes de las tierras públicas y los ofrece en adopción a aquellos que quieran proporcionarles un buen hogar.



Recursos Adicionales

Incendios:

www.blm.gov/education/LearningLandscapes/teachers/fieldtrip/index.html

www.fire.blm.gov

www.nifc.gov

Especies invasoras:

www.blm.gov/weeds

www.invasivespecies.gov

www.weedcenter.org

Hábitat:

www.blm.gov/education/LearningLandscapes/teachers/science_children.html

www.blm.gov/education/LearningLandscapes/teachers/fieldtrip_04/index.html

Caballos y burros salvajes:

www.blm.gov/education/00_resources/articles/wild_bunch

www.wildhorseandburro.blm.gov

Actividades para los Estudiantes

Participa: ¡Prueba a Tomar Decisiones!

Probablemente tomas docenas de decisiones cada día, qué tomar para desayunar, qué ropa vestirte, qué deporte practicar en la próxima temporada. Algunas decisiones son fáciles, mientras que otras son más complicadas. En este ejercicio, usted y sus compañeros de clase van a identificar un objetivo para el uso de la tierra para su escuela o comunidad y escoger un proyecto que ayude a conseguir este objetivo. Incluso si no es posible realizar el proyecto, ello les dará la oportunidad de seguir un proceso similar al que siguen los administradores de terrenos cuando ellos toman decisiones.

Procedimiento

1. Identificar claramente el asunto a tratar y los objetivos a conseguir

Miren alrededor de su escuela o comunidad. Hablen con otros estudiantes, maestros y padres. ¿Existe un problema en el uso del terreno que requiera atención? Por ejemplo, ¿necesitan los estudiantes de su edad más lugares para actividades recreativas? ¿Es la zona de entrada y salida de su escuela lo más segura posible? ¿Podría su comunidad hacer más para ayudar a las plantas y a la fauna y flora nativas? Tal vez usted y sus compañeros podrían celebrar una sesión para comentar ideas y hacer una lista de situaciones que necesitan atención. Dependiendo del tamaño de su clase, puede que deseen dividirse en grupos y trabajar en varios objetivos para el uso de la tierra.

2. Reunir Información.

El objetivo que están tratando de conseguir les guiará en el proceso de acumulación de información. Por ejemplo, si están tratando de crear más oportunidades recreativas para los estudiantes, podrían llevar a cabo una encuesta acerca de los tipos de actividades que les gusta a la gente joven de su comunidad. O tal vez podrían crear un mapa que muestre las oportunidades que ya existen. Para tratar sobre el tema de la seguridad de tráfico en su escuela, tal vez sería oportuno observar las llegadas y salidas durante un período de varios días. Piensen en quién puede darles la información que necesitan. Mientras estén considerando la situación existente, asegúrense de informarse de cualquier ley que fuera aplicable. No se olviden de pedir a los miembros de la comunidad que aporten ideas, especialmente a aquellos que hayan participado en proyectos similares o que sean expertos en el tema que ustedes hayan escogido. Busquen otras fuentes de información también, incluyendo artículos y la Web.

3. Desarrollar posibles soluciones.

A medida que vayan reuniendo información para el paso 2 hagan una lista maestra de las posibles soluciones y de sus posibles impactos. A continuación pueden comenzar a eliminar opciones de la lista de posibles soluciones. Consideren los factores tales como el costo y los pasos requeridos para conseguir cada una de ellas. Si necesitan construir algo por ejemplo, háganse



las siguientes preguntas: ¿dónde estará ubicado?, ¿qué permisos harán falta?, ¿qué materiales necesitarán ser adquiridos? y ¿quién llevará a cabo la construcción en sí? No se olviden de pensar en el trabajo requerido a corto y largo plazo. Un hábitat en el patio de la escuela por ejemplo, requerirá cierto mantenimiento cuando la escuela esté cerrada. Además, consideren el impacto que produciría cada una de las soluciones en el medio ambiente y en la comunidad. ¿Cómo se sentirían sus vecinos, por ejemplo, si se construyera un parque en las inmediaciones para jugar con patinetes?

4. Decidir cuál es la mejor alternativa.

Una vez de que se haya llevado a cabo la investigación y se haya considerado la opinión pública, es el momento de tomar una decisión. En este punto del proceso, BLM crea un plan provisional y concede cierto período de tiempo para que el público pueda aportar sus comentarios. Una vez de que se hayan recibido los comentarios del público, BLM los repasa y los estudia y a continuación crea un plan definitivo. ¿Tomará tu grupo el mismo camino?

Revisar las Acciones y Llevar a Cabo el Objetivo

Una vez de que se hayan tomado las decisiones, su grupo puede pasar a la próxima etapa y comenzar a trabajar en un nuevo conjunto de planes y plazos para activar su plan. Una vez de que el plan haya sido implementado, deberán observar la situación para asegurarse de que el plan funciona como se propuso. Y recuerden que incluso después de que su grupo haya terminado el colegio, es posible que haga falta dedicar un poco de tiempo al proyecto. Es importante dejar un registro de todo lo que se haya hecho y de lo que haga falta hacer en el futuro. Para completar esta actividad, organice una charla para comparar y contrastar sus planes y método de toma de decisiones con el proceso de BLM.

Retos Especiales para la Investigación y Debate

La sección de este folleto sobre los "Retos Especiales" proporciona información acerca de algunos de los temas más importantes con los que se enfrenta BLM. Usted y sus compañeros de colegio pueden escoger uno o más de estos temas para investigarlos más profundamente. Utilicen los sitios Web sugeridos para averiguar más cosas sobre el tema. Traten de obtener información sobre el medio ambiente, los aspectos sociales y económicos del problema que estén investigando. Hagan un esfuerzo en distinguir entre hechos y opiniones. Después de su investigación inicial, hagan una lista de los grupos que tengan un interés especial en su problema. Los diferentes grupos de estudiantes podrían desempeñar los diferentes papeles de estos grupos e investigar sus posturas sobre el tema. A continuación organicen un debate sobre el tema tal y como se celebraría en el consejo del ayuntamiento. (Pueden encontrar un ejemplo de cómo celebrar este tipo de debate en www.blm.gov/education/high_plains/ferretintro.html).

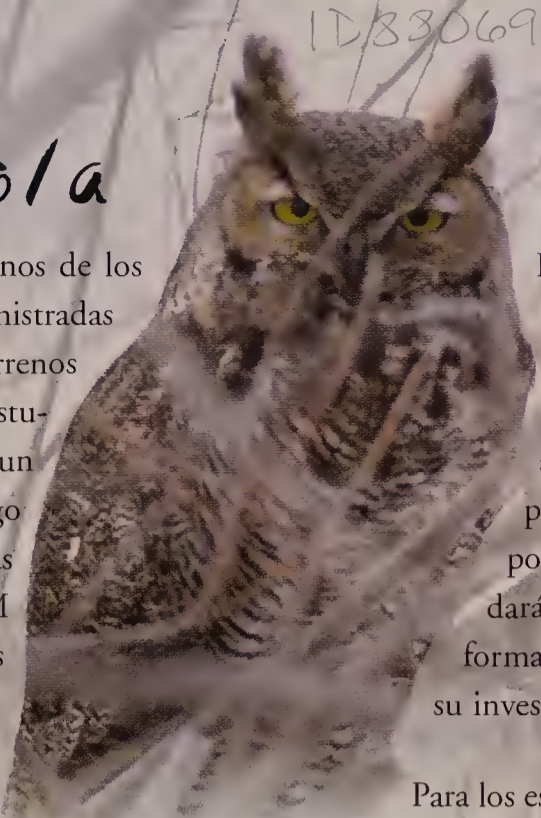


Para el/la Maestro/a

Este folleto introduce a los estudiantes a algunos de los temas asociados con las tierras públicas administradas por la Oficina para la Administración de Terrenos (Bureau of Land Management). Tanto si sus estudiantes viven en el este como en el oeste, o en un entorno urbano o rural, todos ellos tienen algo que aportar a la forma en la que las tierras públicas están administradas. Puesto que BLM está obligada por ley a administrar las tierras públicas de la nación para usos múltiples, a menudo surgen opiniones conflictivas sobre la mejor manera de administrar las tierras. El estudiar algunos de estos temas sobre la administración de las tierras públicas les dará a los estudiantes ejemplos reales sobre cómo resolver conflictos y cómo tomar decisiones sobre temas polémicos. Al repasar algunos de estos temas y al estudiar el proceso utilizado para la toma de decisiones, los estudiantes aprenderán a:

- llevar a cabo una investigación y a comunicar un punto de vista de forma enterada
- distinguir entre hechos y opiniones
- considerar varios lados de un conflicto (medio ambiente, económico, social, cultural y político)
- sopesar los temas conflictivos para negociar una solución o un problema complejo
- entender la causa y efecto (por ejemplo, la forma en la que las actividades del uso de las tierras afectan a los sistemas naturales).

El folleto incluye dos posibles planteamientos para el estudio de la administración de las tierras públicas. El primero de ellos es usar la actividad para el estudiante "Get Involved" Try Your Hand at Decision Making!" ("¡Participa: Prueba a Tomar Decisiones!"). Esta actividad de grupo, la cual está pensada para estudiantes de grados medios, introduce las complejidades del proceso de toma de decisiones pidiendo a los estudiantes que logren un objetivo para el uso de las tierras de su propia comunidad. Así mismo, sugerimos a los estudiantes que examinen las similitudes y diferencias entre su proceso de planteamiento y de toma de decisiones y el proceso de BLM.



La segunda forma de abordar el problema es usando la sección de "Special Challenges" ("Retos Especiales") como punto de partida para los proyectos de investigación y debates de la clase. Esta sección incluye algunos sitios Web para ayudar a los estudiantes a ponerse en marcha. Los temas abordados son a menudo polémicos y pueden originar animados debates los cuales darán a los estudiantes una oportunidad para expresarse de forma creativa y para interpretar y compartir los hallazgos de su investigación.

Para los estudiantes más jóvenes, podrá encontrar información y páginas de actividades sobre una gran variedad de temas relacionados con BLM en www.blm.gov/education/00_kids/contents.html.

Estándares Educativos

La información y las actividades en este folleto coinciden con los siguientes Estándares Nacionales para la Enseñanza de las Ciencias (**National Science Education Standards**) para los grados 5 a 8:

Estándar Nacional F para la Enseñanza de las Ciencias (National Science Education Standard F): Ciencias sobre perspectivas personales y sociales—población, recursos y medio ambiente; peligros naturales; la ciencia y la tecnología en la sociedad.

Asimismo coinciden con los siguientes **Estándares Nacionales de Geografía (National Geography Standards):**

- Estándar 4:** Las características físicas y humanas de los lugares
- Estándar 14:** La forma en la que las acciones de los humanos modifican el medio ambiente físico
- Estándar 16:** El cambio que ocurre en el sentido, uso, distribución e importancia de los recursos

Recursos Adicionales

Bureau of Land Management (Oficina para la Administración de Terrenos): www.blm.gov

BLM Learning Landscapes (BLM Aprendiendo sobre los Paisajes Naturales): www.blm.gov/education

Hands on the Land: www.handsontheland.org

BLM National Landscape Conservation System (Sistema de Conservación del Paisaje Nacional): www.blm.gov/nlcs

BLM oportunidades para voluntariado: www.blm.gov/volunteer
www.volunteer.gov/gov

BLM oportunidades para recreo: www.recreation.gov
www.blm.gov/education/LearningLandscapes/menu/BLM_Adventures.htm
(para adquirir información acerca de la guía de BLM para actividades de recreo en los terrenos públicos, *Adventures on America's Public Lands* (Aventuras en los Terrenos Públicos de América).



BUREAU OF LAND MANAGEMENT
BUILDING
NATIONAL CENTER
P.O. BOX
DENVER, COLORADO 80225

#957310202

1783069091

HTB
216
P332
2005



Jane Villa-Lobos @ USDA-NRCS PLANTS Database

Con la ayuda de las comunidades locales, BLM toma decisiones sobre muchos temas, desde el arrendamiento de tierras para la extracción de carbón y la protección de los hábitat para la fauna y flora hasta la construcción de senderos para bicicletas. En el sudoeste de Utah, los aficionados al ciclismo de montaña desempeñaron un papel muy importante en la decisión de dónde construir senderos para bicicletas en las tierras públicas. Ayudaron en la construcción de las sendas y pusieron señales para avisar a los ciclistas de los peligros y de la existencia de plantas en peligro de extinción. Y ahora que el sendero está construido, los ciclistas continúan desempeñando un papel importante inspeccionándolo para asegurarse de que todos disfruten de sus paseos sin causar daños a la tierra o a las plantas.



Producido por la Oficina para la Administración de Terrenos (Bureau of Land Management), Departamento del Interior de los Estados Unidos. Servicios de producción proporcionados por el Centro Nacional de Ciencias y Tecnología de BLM (National Science and Technology Center). Para más información póngase en contacto con Elizabeth_Wooster@blm.gov Septiembre 2004

Los montajes fotográficos creados para este catálogo podrían no representar escenas o situaciones reales.

