

# 大日本史

九十六

隋 唐  
 第二百三十三卷 外國列傳  
 宋 元 明  
 第二百三十三卷 外國列傳

一	二	三	四	五	六	七	八	九	十	和書門
一五〇	二〇二	二五三	三〇四	三五五	四〇六	四五七	五〇八	五五九	六〇〇	
冊	架	函	號	類						

史傳

内閣文庫	
番號	和 20258
冊數	150(96)
函號	138 105

内閣文庫	
三〇八	二〇二
函架	冊架
二〇	一五〇
冊架	冊架
二〇	一五〇
冊架	冊架
二〇	一五〇
冊架	冊架

架冊〇二一  
六五歴和

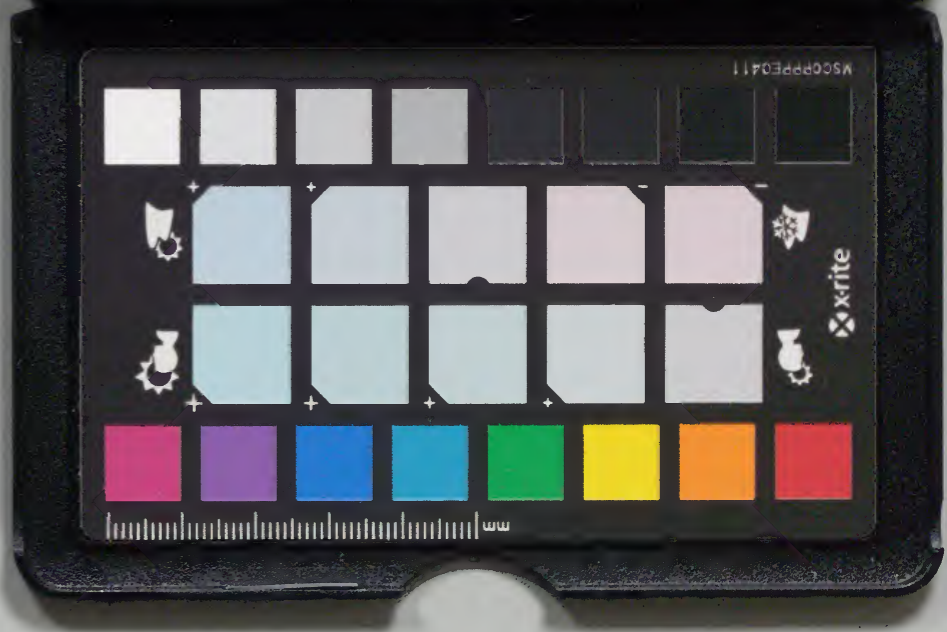


Kodak Gray Scale

A 1 2 3 4 5 6 M 8 9 10 11 12 13 14 15 B 17 18 19



© Kodak, 2007 TM: Kodak



大日本史卷之二百三十三

淺草文庫

日本書紀

卷之三十三

列傳第一百五十九

權中納言從三位源光因

校

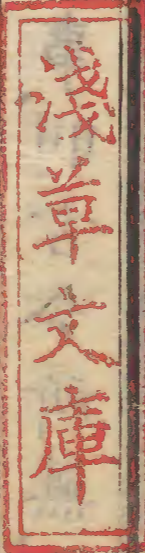
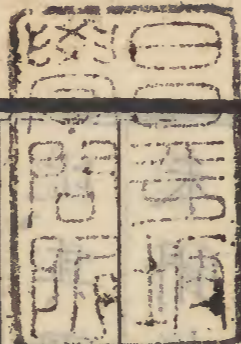
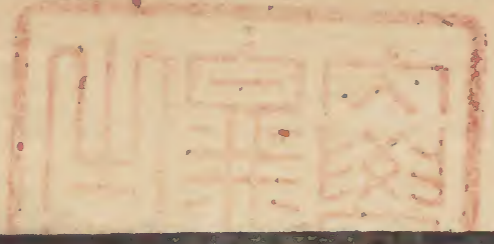
校

校

校

校

天地所覆載日月所照臨四海萬國綦布星



大日本史卷之二百三十三

羅、民生其間者、萬類千種、其殊風異俗、不可  
遍舉、悉識、惟文軌之所通、載籍之所存、其國  
俗物產、世代變革、可得而考焉、其最大者為  
隋、地廣人多、自上古聖賢之君、法天為治、以  
道德仁義化導其民、典章制度大備、下及近  
古、而其禮儀文物、人材財用、亦非諸國之可  
比、其國自隋以前、秦漢之裔、雖有歸化者、而  
未聞有通使者、而彼史紀我風土物俗、虛實  
相半、至如載朝貢封爵等之事、則古今所無、

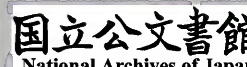
蓋當時置府於任那、分帥臣鎮制之、時高麗  
雖稱臣朝貢、而亦世奉彼正朔、受彼封爵、意  
為任那帥臣者、亦從而受其封號乎、抑鎮西  
奸民、以商貨往來者、假名朝使、稱貢調、受封  
爵、以為射利之資、而彼史從而錄之乎、要皆  
不足以取信、而其實通使者、則自推古帝朝  
始矣、自後使聘往來、史不絕書、此不可以不  
錄也、其他諸蕃服叛不一、鴻荒之世、素盞鳴  
尊往來韓地、其後不通、崇神帝朝任那人朝

貢自是來者日多矣、仲哀帝九年、神功皇后  
征新羅、赦其王爲飼部、方此時也、其旁高句  
麗、百濟一時降附、請爲西蕃、廷議因定內官  
家、任那之府、以統制三韓、其後肅慎、渤海亦  
慕化來歸、大凡諸國使聘之來、其納款輸誠  
者、懷柔綏撫、書辭無禮者、自太宰府放還、或  
姦僞往來者、責以信義、絕之、舍逆取順之道  
也、蝦夷僻居東北、屢寇邊陲、自日本武尊東  
伐、懷化歸命、然其俗麤獷、動致騷擾、置鎮狄


征夷之職、禁跳梁、備暴發、歸化內嚮者、廼處  
于十方、遂其性、不令獲喧擾、若夫女真、蒙古、  
恃疆寇邊、則摧陷廓清、不旋踵就戮、不得恣  
其毒螫、嗚呼神聖柔遠之制、膺懲之意、由是  
可睹矣、今其載籍可徵者、竝列作傳、其餘如  
流寓漂至者、亦從而附之云、  
隋國在筑紫西、自隋以前、其國號數變、其文  
字之可得紀者、自唐虞始、唐堯有聖德、號陶  
唐氏、既老讓舜、舜克熙堯之載、號有虞氏、舜

讓禹號夏后氏傳世十七桀淫驕商湯放之  
 代立都于亳仍號商盤庚徙于殷故亦號殷  
 殷紂湛涵諸侯不享周文王昌修德民歸周  
 武王發伐殷代之子孫昏亂戎狄侵之平王  
 宜臼遷洛是為東周東周惠王閔十七年當  
 神武帝元年云周道陵遲嬴秦滅之二世而  
 民叛劉季立為天子都長安是為漢高祖傳  
 世十四其臣王莽篡立號新室漢宗室劉秀  
 夷羣賊復漢祚是為光武帝亦十四主曹丕

篡之都許國號魏劉備即位于成都亦號漢  
 孫權據武昌稱吳漢二主為魏所滅魏五主  
 司馬炎代之是為晉武帝都洛陽孫氏有吳  
 四世晉又取之五胡猾晉司馬氏遂不振遷  
 都於建康拓跋珪起於鮮卑建都於平城號  
 北魏於是分為南北司馬氏傳世十三劉裕  
 代之是為宋武帝凡八主蕭道成滅之號南  
 齊為蕭衍所滅蕭衍改國號梁凡四主陳霸  
 先滅之國號陳拓跋氏有國一百四十九年



魏分為東西、寶炬都長安、是為西魏、文帝善見都鄴、是為東魏、孝靜帝東魏傳國於高洋、號齊、凡六主、為宇文覺所滅、宇文覺改國號周、周五主、讓位於隋主楊堅、參取西土歷代史傳楊堅事周為相國、封隋王、遂受周之禪、即帝位、因本封國號隋、改元開皇、是歲敏達帝十年辛丑歲也、開皇九年滅陳、併其地、總州三十、郡一百、縣四百、至是南北混一、在位二十四年、殂、是為高祖、太子廣立、改元大業、隋書實推古

帝十三年、十五年秋、詔使大禮小野妹子

聘于隋、鞍作福利為通事、日本紀贈隋主書、其

略曰、日出處天子、致書日沒處天子、無恙、善隣

國寶記、十六年夏、隋主使鴻臚寺掌客裴世

清等來聘、築使邸於難波高麗館上、以飾船

三十艘、飾騎七十五匹、迎勞、裴世清等造闕

再拜、獻國書信物於庭、其書曰、皇帝問倭皇、

使人長吏大禮、蘇因高等至、具懷朕欽承寶

命、臨御區宇、思弘德化、單被含靈、愛育之情、

無隔遐邇、知皇介居海表、撫寧民庶、境內安樂、風俗融和、深氣至誠、遠修朝貢、丹款之美、朕有嘉焉、稍暄此如常也、故遣鴻臚寺掌客裴世清等、稍宣往意、并送物如別、宴世清等於朝、日本紀帝問皇太子曰、書辭如何、太子曰、賜諸侯書式也、然曰皇曰帝、其義一矣、彼之書用皇字、宜答書以報也、帝從之、聖德太子傳太子親艸書曰、東天皇敬白西皇帝、使人鴻臚寺掌客裴世清等至、久憶方解、季秋薄冷、尊

何如、想清愈、此即如常、今大禮蘇因高、大禮乎那利等往、謹白不具、又使小野妹子為大使、難波雄成為小使、鞍作福利為通事、學生倭漢福因、柰羅譯語惠明、高向玄理等八人、送世清等、明年秋、妹子還、鞍作福利留而不歸、蘇因高即妹子、乎那利即雄成也二十二年遣犬上御田鍬、矢田部造、聘于隋、明年犬上御田鍬等還、自隋日本紀十五年隋主廣為其臣宇文化及所弒、是為煬帝、孫侑立、禪位於唐公李淵、

隋滅

聖德太子傳曆引曆錄隋書

隋滅後立國

唐主姓李氏名淵受隋之禪國號唐改元武

德都長安

唐書

是歲當推古帝二十六年也三

十一年學僧惠齊惠光及醫惠日福因自唐

歸奏曰唐禮儀之國也宜常相聘問

日本紀

殂是為高祖子世民立是為太宗改元貞觀

唐書

實推古帝三十五年

舒明帝二年秋使

大仁犬上御田歙大仁醫師惠日聘于唐四

年唐主使新州刺史高表仁送御田歙明年

遣吉士雄麻呂等送高表仁至對馬而還

紀新州刺史據舊唐書

主殂子治立是為高宗

唐書孝

德帝白雉四年小山上吉士長舟小乙上吉

士駒聘于唐室原御田為送使學生巨勢藥

冰老人及學僧道嚴定惠安達道觀等二十

餘人從之又大山下高田根麻呂為大使小

乙上掃部小麻呂為副使學僧道福義向等

一百二十餘人俱發土師八手為送使根麻

呂等至薩摩竹島遇風覆沒唯門部金等五



人得生還、五年春大使小錦下河邊麻呂、副使大山下藥師惠日、判官大乙上書麻呂等、聘于唐、高向玄理為押使、唐主問皇朝地理、國初神名、麻呂等皆隨問應對、既而玄理卒於唐、○本書此下註引伊吉博德書云、是歲人及韓智興、趙元寶、共使人歸、然此歲還者長丹而非麻呂、則此註宜在長丹還之下、或明年麻呂還之下、然無他、秋七月遣唐使吉士長丹等還、齊明帝元年河邊麻呂等還、日本紀五年坂合部石布、津守吉祥、伊吉博德、使

于唐、蝦夷數人從之、石布船遇風漂至南海、為島賊所劫殺、吉祥等至越州會稽縣、乘驛赴東京、時唐主在東京、使人廷見、唐主先問天皇起居、次慰勞使者、見蝦夷問其地方種類、蝦夷獻白鹿皮及弓箭、時唐將以明年攻百濟、是以拘我使于西京、日本紀註引伊吉博德書六年唐將軍蘇定方等攻百濟、虜其王義慈、日本紀及於是始放我使、七年吉祥等歸、日本紀註引伊吉博德書智帝壬戌歲唐又攻百濟、癸亥歲我師

與唐兵戰于白村江敗績甲子歲唐百濟鎮  
 將劉仁願遣朝散大夫郭務棕等來內臣中  
 臣鎌足遣沙門智祥賜物郭務棕等○按善隣國寶  
記曰郭務棕來聘使僧智辨問曰有表函獻物以不務棕曰有將軍牒書獻物智辨奏聞廷議以爲彼非唐天子之使不當入京師即令太宰府移牒於百濟鎮將并以其意告諭物自府放乙丑歲遣朝散大夫沂州司馬  
 上柱國劉德高右威衛郎將上柱國郭務棕  
 來聘及日本紀說併送還學僧定惠日本紀註引伊吉博德書  
 詔饗賜德高等於筑紫遣小錦守大石小山

坂合部石積等送德高等及日本紀說丁卯歲唐  
 百濟鎮將劉仁願遣熊津都督府熊山縣令  
 司馬法聰送坂合部石積等至筑紫都督府  
 法聰歸乃以小山下伊吉博德大乙下笠諸  
 石爲送使年冬唐兵滅高麗二年使小錦  
 中河內鯨聘于唐四年唐百濟鎮將劉仁願  
 遣李守真上表冬唐使郭務棕等六百入及  
 送使沙宅孫登等一千四百人船四十七艘  
 泊比智島郭務棕等以人船衆多慮驟至致

大日本書紀 卷一百三十一 五傳 八

疑防、先遣沙門道文等于對馬、告來朝之意、對馬國司牒知太宰府、府即馳驛以聞、時天智帝崩、帝大友元年春遣內小七位阿曇稻敷於太宰府、告喪於郭務棕、郭務棕等咸易服、舉哀者三、東向稽首再拜、進書函及信物、夏以絕一千六百七十三匹、布二千八百五十二端、綿六百六十六斤、頒賜郭務棕等、別賜甲冑弓矢於郭務棕、發回之、天武帝三年唐人三十人歸化、移置于遠江、十二年入唐

學生土師甥白猪寶然、及百濟之役没于唐者、猪使子首三宅得許、與新羅使俱來、持統帝四年筑紫軍丁大伴部博麻自唐而歸、博麻齊明帝七年救百濟之役為唐兵所虜、天智帝時、土師富杼冰老筑紫薩夜麻弓削元實兒四人亦在唐、富杼等聞唐人所計、密圖歸奏、而無資糧、博麻謂富杼曰、今願賣我身以充路資、富杼從其計、得逃還、博麻在唐三十年、至是與新羅使俱至、詔將慰、賜水田四

町免三族課役日本紀文武帝大寶元年以守

民部卿直大貳粟田真人為遣唐執節使左

大辨高橋笠間為大使右兵衛督坂合部大

分為副使至筑紫候風明年往于唐續日本紀

是唐主殂太子顯即位是為中宗號其母武

氏為皇太后武氏遂廢唐主為廬陵王立豫

王旦為帝尋革唐命改國號周降旦稱為皇

◆粟田真人如于唐周之長安二年也唐書真

人等歸學僧辨正留于唐辨正善談論臨淄

王隆基時在藩邸辨正以善圍碁被賞遇懷風藻

氏殂廬陵王顯復位后韋氏弒之立幼

子重茂臨淄王隆基入誅韋氏廢重茂豫王

旦復即帝位是為睿宗立隆基為太子尋讓

位太子是為玄宗元正帝靈龜二年多治

比縣守為遣唐押使大伴山守為大使藤原

馬養為副使聘于唐時唐之開元四年也養

老二年多治比縣守等歸聖武帝天平五年

多治比廣成為遣唐大使中臣名代為副使

聘于唐、七年廣成等歸、唐人袁晉卿從廣成而來、後仕爲玄蕃大學頭安房守、賜姓清村、孝謙帝天平勝寶四年正四位下藤原清河爲大使、從四位上大伴古麻呂爲副使、及留學生藤原刷雄聘于唐、明年正月朔、唐主受賀於蓬萊宮含元殿、是日使清河等列西畔第二、在吐蕃下、新羅使東畔第一、在大食國上、古麻呂不肯就坐、謂掌客曰、新羅者我屬國也、其使者不當在我邦之上、廷爭之、唐人

不能奪、改以清河等坐東畔第一、引新羅使列西畔第二、六年大伴古麻呂歸、唐僧鑒真從古麻呂來朝、于寶字二年小野田守使于渤海而還、奏曰、唐天寶十四載十一月九日御史大夫范陽節度使安祿山反、僭稱帝、國號燕、改范陽作靈武郡、其宅爲潛龍宮、改元聖武、留其子安慶緒知范陽郡事、自將精兵二十餘萬騎進、十二月攻洛陽陷之、僞署百官、唐主使安西節度使哥舒翰將兵三十

萬守潼津關大將軍封常清兵十五萬守洛陽明年安祿山遣將軍孫孝哲帥兵二萬攻潼關哥舒翰壞潼津岸塞路孫孝哲鑿山開路引兵入新豐六月六日唐主奔于劍南七月甲子太子璵即位于靈武改元爲至德元載已卯唐主至益州平盧留後事徐歸道遣果毅都尉行柳城縣兼四府經略判官張元澗於渤海乞兵渤海疑其有奸留而不遣十二月丙午徐歸道果鳩殺劉正臣於北平潛

通祿山僞幽州節度使史思明安東都護王玄志知其計帥兵六十餘人攻破柳城斬徐歸道自稱權知平盧節度鎮於北平至德三載四月王玄志遣將軍王進義乞援於渤海且告國事曰天子還西京迎太上皇于蜀居于別宮賊徒稍就殄滅渤海尚未信乃留進義遣使于唐唐降敕書於渤海渤海附田守奏進於敕太宰府曰安祿山是狂胡狡豎逆天犯上事必不利彼不能圖西則還更掠

海東古曰蜂蠆猶有毒况於人乎府帥宜知此狀預爲之備時前遣唐大使藤原清河在唐未歸天平寶字三年春適渤海使至便以外從五位下高元度爲迎使內藏全成爲判官與渤海使楊承慶等俱發且詔渤海王送高元度于唐元度與渤海使至于唐明年唐主使中使宣旨曰特進兼秘書監藤原清河當依請遣歸而恐殘賊未平道路有艱元度宜取南路先歸復命卽令中謁者謝時和送

元度等赴蘇州刺史李岵具大船一艘使越州浦陽府折衝沈惟岳別將陸張升等送元度五年元度還至太宰府遣從五位上上毛野廣濱外從五位下廣田小床等於安藝造船送唐使初元度之還也唐主以亂後弓材乏用告元度求牛角元度還奏之令東海東山北陸山陰南海道諸國貢牛角七千八百以遺于唐以右虎賁衛督仲石伴爲遣唐大使上總守石上宅嗣爲副使六年石上宅嗣

罷左虎賁衛督藤原田麻呂為副使、夏唐副使紀喬容等三十八人列狀告大使沈惟岳、賊汙不堪任於太宰府、府奏之、報曰、大使副使竝是彼之所命、今不可改換、其還鄉之祿亦依舊給、七年、渤海使王新福奏言、李家太上皇宗少帝肅竝崩、廣平王攝政、代年穀不登、人民相食、史朝義僭帝號、性頗仁恕、人心歸附、兵鋒甚彊、鄧州襄陽已屬史氏、李家獨有蘇州朝聘之路、固未易通、於是敕太宰府

曰、唐國喪亂、使命難通、其沈惟岳等宜安置優給、如懷土願歸者、給船發遣、沈惟岳竟留仕于朝、寶龜中敍從五位下、賜姓清海宿禰、編附左京、光仁帝寶龜八年、佐伯今毛人為遣唐大使、小野石根大神末足為副使、今毛人至攝津職、病而不能往、詔副使石根持節先發行、大使事判官已下犯死罪者、許持節使專決、尋敕石根至唐之日、彼若問無大使者、宜量事分疏、七月石根等到揚州海陵縣、



觀察使兼長史陳少遊言屬祿山之亂館驛彫弊限使人六十人入京師尋得中書門下牒又節減使者從員持節使及副使判官錄事等四十三人以明年正月十三日到長安館待優厚中使訪問不絕數日禮見於宣政殿進信物唐主大喜班示羣臣尋設宴於延英殿引見使人遣中使趙寶英將答信物送使者持節使拜辭曰本國海路遙遠漂蕩不測今中使云往冒涉波濤萬一顛躓恐曠王

命唐主再使傳旨曰朕有少信物差寶英等押送道義所在不以爲勞旣而趙寶英等以九月解纜海中遇風小野石根等三十八人趙寶英等二十五人船破溺死副使小野滋野船到肥前松浦郡橘浦具狀以聞卽敕太宰府迎勞唐使促滋野入京師十年唐使孫興進秦愆期入京師領唐客使奏唐使之行左右建旗亦有帶仗官立旗前後臣等稽之古典未見斯例伏請處分朝議唯聽帶仗勿

建旗、奏往時粟田真人等發自楚州、到長樂驛、時五品舍人郊迎勞問、此時未見拜謝之禮、新羅朝貢使王子泰廉入京之日、官使宣命賜迎馬、王子歛轡、馬上答謝、但渤海使皆悉下馬、再拜舞蹈、今領唐客使准據何例者、便撰行立進退饗宴應對之儀注、下于領客使、孫興進等朝見、上國書信物、乃宴孫興進等於朝堂、中納言物部宅嗣宣敕曰、唐國天子及公卿國內百姓平安、以不、海路艱險、

一二使人、或漂沒海中、或困于耽羅、朕聞之、悽愴、卿幸無恙而來、道次國宰、供待如法、不、孫興進等言、臣等來時、本國天子及公卿百姓平安、又朝恩遠覃、海路得無恙、道次國宰供待甚至、因授位賜物有差、以布勢清直為送唐客使、甘南備清野多治比濱成、為判官、送孫興進、續日本紀是夏唐主殂、子适立、是為德宗、唐書冬、唐人高鶴林與新羅貢調使金蘭孫等俱入朝、續日本紀按高鶴林與趙寶英俱來、遇風漂到新羅、至此而入朝

乎、桓武帝延曆十七年唐人十口歸

三年藤原葛野麻呂為遣唐大使石川道益

為副使聘于唐日本紀略留學生橘逸勢學僧空

海從焉善隣國寶記往到唐福州長溪縣日本紀略州

縣吏疑其無符印責之葛野麻呂贈書福州

觀察使略云我國主顧先祖之貽謀慕今帝

之德化謹差賀能等賀能葛野訓讀通充使奉獻國

信賀能等萬冒死波再見生日聖德之所致

也非我力之所能也又大唐之遇日本也雖

云八狄雲會七戎霧合而於我國使也待以

上客面對龍顏自承鸞綸與夫瑣瑣諸蕃豈

可同日而論乎又竹符銅契本備奸詐世淳

人質文契何用是故我國淳樸已降常事好

隣所獻信物不用印書所遣使人無有奸偽

相襲其風于無盡加以使乎之人必擇腹心

任以腹心何更用契載籍所傳東方有國其

人懇直禮義之鄉君子之國蓋為此歟然今

州使責以文書疑彼腹心檢括船上計數公

私斯乃理合法令事得道理官吏之道實是  
 可然雖然遠人乍到觸途多憂海中之愁猶  
 委胸臆德酒之味未飽心腹率然禁制手足  
 無厝又建中以往使船直著揚蘇無漂蕩之  
 苦州縣諸司慰勞慇懃左右任使不檢船物  
 今則事與昔異遇將望疎底下愚人竊懷驚  
 恨伏願垂柔遠之惠顧好隣之義縱其習俗  
 不怪常風然則涓涓百蠻與流水而朝宗舜  
 海喁喁萬服將葵藿以引領堯日不任常習

之小願奉啓不宣

性靈集

乃以十一月至長安

城謁唐主於宣化殿年元會唐主受賀於

含元殿是月唐主殂太子誦立是為順宗

順宗

據唐書○本書曰母王臨朝稱制誤矣今不取

秋葛野麻呂與僧

最澄俱歸唐變曰唐淄青道節度使青州

刺史李師古養兵馬五十萬唐主遣使告國

喪於諸道至青州師古拒而不納帥兵十萬

以弔喪為名自襲鄭州諸州戮力逆戰唐主

乃遣中使宣慰師古蔡州節度使吳少誠亦

多養兵馬、竊挾窺窬、唐主又嚮遣龍武將軍  
 薛審於吐蕃和親、至則拘留不還、審給曰、所  
 以來者、欲嫁公主也、吐蕃乃放還、審議婚、唐  
 主怒曰、此非吾所知、汝速往申前旨、事若不  
 成、勿復來還、審再往、吐蕃拒而不納、去年十  
 二月、吐蕃使者逃還、不會賀正、吐蕃在長安  
 西北、相距五百里、侵寇不已、唐國內迫節度、  
 外畏吐蕃、京師騷擾、無暫休息、日本後紀唐主久  
 病、不能聽政、讓位於太子純、是為憲宗、唐書是

歲平城帝大同元年、先是高階遠成使于

唐、至是與橘逸勢、僧空、海俱歸、類聚國史、參取唐書、○一

代要記為空海、以二年歸峨帝弘仁十年、唐越湘人周

光朝言、升則等乘新羅船來、就問唐事、光朝

曰、遠鄙人不知京邑之事、只聞去元和十一

年、圓州節度使李師道反、○按唐書李師道

嵩山僧圓靜、謀叛、而本書作圓州、可疑、蓋圓靜與節度使李師道反、訛作圓州也、今仍舊

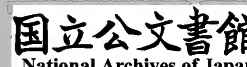
文而見、其實矣、擁兵馬五十萬、極為精銳、天子發諸

道兵討之、未就、克滅、天下騷擾、日本紀略、○今考唐書憲

宗元和十四年李師道為兵馬留後劉悟所殺、淄青平分為三鎮、周光朝邊民未知其事也、又考紀略、弘仁十一年唐人李少貞漂到出羽、據續日本後紀、李少貞新羅人也、不知是適同姓名人歟、李十一一年唐主殂、太子恒少貞事詳新羅傳、

立、是為穆宗、殂、太子湛立、是為敬宗、殂、宦官奉江王昂立之、是為文宗、唐書是歲淳和帝天長四年、**仁明**帝承和元年參議左大辨藤原常嗣為持節大使、彈正少弼小野篁為副使、二年長岑高名為遣唐判官、三年詔故入唐大使贈正二位藤原清河更贈從一位、故

留學生贈從二位安倍仲麻呂、正二位、其餘奉使於唐身沒者石川道益等贈位有差、常嗣等發遭風而還、修船舶、四年遣唐第一船賜號太平良、授從五位下、五年夏常嗣乘第一船往唐、僧圓仁從焉、副使小野篁稱病不慰勞、續日本後紀、圓仁據三代實錄、年唐主殂、頽王炎立、是為武宗、十四年唐主殂、光王忱立、是為宣宗、唐書嘉祥二年唐商舶至太宰府、續日本後紀唐



主殂太子淮立是為懿宗唐書是歲清和帝真

觀元年三年高岳親王為僧往唐求法僧

宗叡從之八年唐商張言等四十一人至太

宰府三代實錄宗叡僧宗叡還唐人李延孝

從來扶桑略記五年唐主殂太子儼立是為僖

宗唐書十六年唐商崔岌等三十六人至太宰

府十八年楊清等三十一人至荒津皆準歸

化例厚賑給陽成帝元慶元年延曆寺僧

齊詮安然玄昭觀溪如唐求法溪或唐商

崔鐸等六十三人至筑初清和帝遣多治

比安江等於唐市香藥至是鐸送安江等并

賣貨物詔依例供給如唐求法僧智聰與唐

處士駱漢中等俱至太宰府乃敕太宰府量

賜漢中并從者等衣糧五年在唐僧中權狀

奏言高岳親王欲渡流沙至羅越國薨三代實錄

宇多帝仁和四年唐主殂太弟曄立是為昭

宗唐書寬平六年五月唐使入朝扶桑略記○

名并致在唐僧中權上太政官表七月詔賜

中瓘黃金、太政官牒送、其略曰、奉敕省中瓘表悉之、久阻兵亂、今稍安和、來狀云、温州刺史朱褒特發人信、遠投東國、波浪渺焉、雖感宿懷、稽之舊典、柰容納何、不敢固疑消息、事理所至、欲罷不能、如聞商人說唐國事之次、多云賊寇以來十有餘年、朱褒獨全所部、天子特愛忠勤、事之髣髴也、雖得由緒於風聞、苟為人君者、孰不傾耳以悅之、朝議已定、欲發使者、辨整之間、或延年月、大官有問得意

敘之者、準敕牒送、宜知此意、沙金一百五十

小兩、以賜中瓘、旅庵衣鉢、適支分鉢、管家文八

月參議左大辨管原道真為遣唐大使、紀長

谷雄為副使、扶桑略記道真狀奏曰、臣謹按在唐

僧中瓘去年三月附商客王訥等所到之錄

記、唐凋弊載之具矣、更告不朝之問、終停聘

唐之人、中瓘雖區區之旅僧、為聖朝盡其誠、

代馬越鳥、豈非習性、臣等伏檢舊記、度度使

等、或有渡海不堪命者、或有遭賊遂亡身者、



唯未見至唐有難阻飢寒之悲如中瓘所申報未然之事推而可知臣等伏願以中瓘錄記之狀遍下公卿博士詳定其可否國之大事不獨為身且陳款誠伏請處分管家文草七年遂罷遣使扶桑略記 醍帝延喜三年唐人景球獻羊及白鵝扶桑略記 四年朱全忠弑唐主立太子祝是為哀帝七年朱全忠又弑之唐滅唐書 九年賜在唐僧中瓘沙金百兩敕太宰府唐商貨物例遣使檢進今停之宜據藏人

所牒審錄物色品目遣府官檢進冬唐人獻孔雀十九年交易唐物使當麻有業獻孔雀唐商鮑置求所貢也唐僧長秀湛譽智琮等中延長四年興福寺僧寬建奏請就唐商舶如唐求法巡禮五臺山許之賜黃金百兩宇多法皇亦賜黃金五十兩寬建又奏請賜本朝文士集詔賜管氏紀氏各二卷橘氏二卷都氏一卷及小野道風行草書一卷扶桑略記 氏二十帝二百八十九年亡朱全忠代之號

梁二主十有七年、李存勖滅梁、又改國號唐、  
 凡四主十三年、石敬瑭以契丹兵滅之、國號  
 晉、二主十二年滅、劉知遠代之、改國號漢、二  
 主四年、為郭威所滅、郭威改國號曰周、三主  
 十年、禪位於趙匡胤、唐之季、錢鏐據兩浙地、  
 自稱吳越國王、鏐死、子元瓘立、死、子佐立、死、  
 弟弘俶立、五代史、按本書弘俶單  
 作俶、今從扶桑略記是歲村土  
 帝天曆元年也、弘俶好佛、因商舶往來、聞天  
 台智者教盛行于此土、購求其書、并贈書右

大臣藤原實賴、史失其事、實賴答書曰、蔣袞  
 再至、枉一札、開封捧讀、感佩兼懷、筆語重疊、  
 不異面展、幸甚幸甚、袞等逆旅之間、聊加慰  
 問、邊城程遠、恐有疎略、今交關已畢、歸帆初  
 飛、秋氣涼、伏惟大王動用兼勝、所惠土宜、有  
 憚容納、既恐交於境外、何留物於掌中、然而  
 遠志難拒、忍而依領、別贈答信、到宜收納、生  
 涯阻海、雲濤幾重、南翔北嚮、難付寒溫、於秋  
 鴻東出、西流、只寄瞻望於曉月、抑以天曆元

年四月中、職昇左相府、今見封題、在未轉前、左右之間、願勿致疑、勒哀等還、不宣、沙金二百兩、雖甚輕微、當土所出、聊表寸心、七年弘俶復、贈書右大臣藤原師輔、師輔報書曰、蔣丞勲來、投傳華札、蒼波萬里、素意一封、重以嘉惠、歡暢集懷、抑人臣之道、交不出境、錦綺珍貨、柰國憲何、然而志緒或織、叢竹之色、德馨或引、沈檀之薰、受之則雖忘、玉條辭之恐謂嫌蘭契、疆以容納、蓋只感君子親仁之義

也、今抽微情、聊寄答信、以示為遺、到願檢領、秋初、伏惟動履、清勝、空望落日、長繇、私戀而已、勒丞勲還書、未盡言、本朝粹文初、天慶中、肥前沙門往唐、及天曆之季、歸語其國守曰、顯德以往、天下大飢、黃巾結黨、鈔劫邊州、弘俶往討兇黨、九年、大北、二十四戰、斬首五萬餘級、顯德元年、春、飢盜賊又起、烏合蟻結、掠剽郡縣、弘俶將兵、攻擊、敗賊於汶水、上、殺溺甚眾、汶水為之不流、自爾以來、天下清肅、天子賜

九錫命、封吳越王、不幾弘俶卧疾、忽狂呼展  
 轉、舉手謝罪、有僧告白、王誓造銅塔、印寶  
 篋、印經安其中、則得病愈、弘俶合掌禮謝、疾  
 即愈、弘俶鑄八萬四千銅塔、塔納印本寶篋  
 印經一部、肥前沙門得其塔而歸、塔高九寸  
 餘、四面鑄成佛菩薩像、內安佛像、大如棗核、  
 及寶篋、印經、經卷末書天下兵馬都元帥吳  
 越國王錢弘俶、扶桑略記○按黃中當作黃  
 巢、考吳越世家、董昌與錢鏐  
俱起、董昌後叛、稱皇帝、國號羅平、中軍衣黃、  
 外軍衣白、此言黃中、或指之、鏐、弘俶之立、從

周師攻李景、此一戰而已、肥前沙門聞錢氏  
 有吳越以來事、誤為弘俶一代事也、故舉紀  
 年多乖訛、今只存其弘俶後以地入于宋、國  
 實不彊與彼史合矣、  
 除五代史

大日本史卷之二百三十二終

大日本史卷之二百三十一  
 列傳第一百六十  
 權中納言從三位源光圀  
 修  
 男權中納言從三位綱條  
 校  
 玄孫權中納言從三位治保重  
 校  
 外國二  
 宋  
 元  
 遼  
 金  
 明

大日本史卷之二百三十一

列傳第一百六十

權中納言從三位源光圀 修

男權中納言從三位綱條 校

玄孫權中納言從三位治保重 校

外國二

宋

元 遼 金

明

宋主姓趙名匡胤事周為殿前都點檢受周恭帝禪即帝位改國號曰宋是為太祖宋史是歲村上帝天德四年也帝王編年記和漢合運圓融帝貞元元年宋主殂弟昺立是為太宗扶桑略記天元五年僧裔然往宋百鍊鈔宋主召裔然問皇朝之世紀裔然答詞詳備宋主稱嘆賜紫衣一條帝永延元年秋裔然乘宋商鄭仁德船歸元亨釋書冬宋商人朱仁聰至若狹二年裔然差弟子嘉因宋僧祈乾奉書于宋主扶桑略記

長德三年朱仁聰陵侮若狹守兼隆姓關

敕議仁聰等罪百鍊鈔歲宋主殂太子恆立

是為真宗宋長保四年僧寂昭奏請入宋巡

禮五臺山許之百鍊鈔○按扶桑略記帝王

作寬和宋主賜號圓通大師扶桑略記宋史寬弘二

年宋商曾令文來三條帝長和四年賜寂昭

等五人戒狀左大臣藤原道長亦贈書寂昭

宋商周文商獻孔雀百鍊鈔後一條帝治安二

年宋主殂太子禎立是為仁宗宋史萬壽四年

宋商陳文祐來、寂昭贈書太政大臣藤原道

長、百鍊鈔長元三年、寂昭死于宋、帝王編後朱

雀帝長曆元年、宋商慕安誠等來、百鍊鈔寬德

元年、宋人至但馬、遣散位中原長國民部丞

藤原行任等存問、扶桑略記行任作生行、廷議放回之、

國司源章任私奪其雜物、商張守隆等訴之、

○本書曰、諸卿廷議、而先是筑前人清原守

武竊往宋、詔議其罪處流、百鍊鈔後冷泉帝永

承三年、宋商在太宰府、放火房舍而逃、府即

執繫于獄、三年太宰府獻宋曆、與皇朝曆合、

扶桑略記秋、宋商舶來、廷議放回之、五年官

符安置宋商張守隆等於但馬、康平元年、宋

流民守道利在大隅殺人、朝議決罪、百鍊鈔三

年、宋商林表候改至越前、敦賀津、命國司即

令廻卻、扶桑略記○百鍊鈔林表等哀訴

曰、逆旅之間、日月多移、糧食稍竭、時又天寒

風烈、海路多難、伏乞聖朝幸垂憐於遠人、乃

官符安置之、扶桑略記六年、宋主殂、英宗曙立、宋史

治曆二年宋商王滿獻鸚鵡及藥種等物扶桑

略記、百鍊鈔、先是宋人盧範漂來、詔賜資糧發遣

其母命盧範來獻物謝恩百鍊鈔、盧範三年

宋主殂、神宗頊立宋史後三條帝延久元年厚

賜宋人盧範放還、四年春大雲寺僧成尋乘

宋商孫忠船入宋扶桑略記、孫忠據善隣宋

福州商潘懷清至太宰府所齎有佛像及書

籍、朝議納其物安置之朝野羣載五年宋主附成

尋獻金泥法華經一切經及錦二十段百鍊鈔、

本書為成尋歸朝誤、元亨釋書為成尋請宋主獻新譯經三百餘卷、承保二年

宋主復附成尋獻貨物、詔公卿及諸道議所

答信物、白河帝承曆元年附宋商孫忠孫忠名

諸書有異同、贈宋主六丈絹二百疋、水銀五

十兩百鍊鈔、二年宋商孫吉持牒至太宰府、牒

曰賜日本國太宰府令藤原經平善隣寶記四

年宋主復附孫忠獻錦綺等物百鍊鈔、初宋國

屢獻信物、廷議以為宋國通聘久絕、而比年

累至、情偽不可知、既而孫忠至太宰府、府司



上言孫忠不待報而逸去又至越前敦賀津

上其國牒扶桑略記牒書曰大宋國明州牒日本

國善隣國寶記議者疑其書辭失禮遂不贈答信

特令太宰大貳和市遣之○大貳姓名闕保二年

附牒孫忠報宋是歲宋商楊宥獻鸚鵡百鍊鈔

應德二年宋主殂哲宗煦立宋史堀河帝寬治

二年宋人張仲獻豹卻之百鍊鈔康和二年宋

主殂徽宗佶立宋史長治二年宋泉州綱首李

充至太宰府府官依例存問李充等進本國

公憑請交易朝野羣載鳥羽帝永久四年宋人送

牒百鍊鈔元永元年宋主使商孫俊明鄭清贈

書其辭甚倨善隣國寶記帝王編年記歷代皇紀○按百鍊鈔載元永元年

議宋國送牒事蓋此也詔學士議其書例式部大輔菅

原在良議曰推古天皇十六年隋煬帝書曰

皇帝問倭皇天智天皇十年郭務悰來聘其

書曰大唐皇帝敬問日本國天皇先朝往復

書例大率如此善隣國寶記於是廷議以為不宜

報書但令太宰府移牒并贈答信百鍊鈔德

帝天治二年金人攻宋、宋主讓位於太子桓、是為欽宗、金人以宋主父子北行、二主共殂于金、宋主弟康王構即位于應天府、是為高宗、走保臨安、竟為行朝、二條帝應保二年宋主讓位於孝宗、史宋高倉帝嘉應二年宋人至平清盛福原莊、後白河法皇臨覽焉、時人譏之、謂延喜以來、未曾有此事也、承安二年宋國奉書并信物、廷議以謂書辭無禮、宜卻之、後白河法皇不聽、至明年贈書及染革三

十張沙金、六百兩于宋報之、玉海○宋史曰、宋乾道

九年附明州綱首入致其方物、乾道九年當承安三年、又曰、淳熙二年、倭船勝大明、鄭作死、當安元元年也、平家物語云、安元之春、平重盛以金三千五百兩、附鎮西船、子妙典、寄施宋育王山主僧佛照、與宋史年紀合、而未知果是、否、今姑註于此、以備考、主

殂、光宗惇立、殂、寧宗擴立、殂、理宗昀立、殂、度宗禛立、殂、恭宗熈立、元兵來侵、宋主出降、北行、殂于沙漠、羣臣立宋主兄昞、為元所攻、殂于礪州、是為端宗、弟昺立、亦為元所敗、殂于厓山海、趙氏滅、宋十八主、三百二十年、史宋是

歲後宗多帝強安二年也、三百二十年、  
 元庄忽必烈、其先蒙古部人也、史元初五代梁  
 唐之間、契丹阿保機并服其旁小國、稱皇帝、  
 以其所居地名為姓、曰世里、世里譯者謂之  
 邪律、五代阿保機死、德光嗣、攻陷唐營平等  
 州、石敬瑭借其兵滅唐、約為父子、德光取雁  
 門以北十六州地、以幽州為燕京、後又滅晉、  
 多取其地、改國號遼、德光死、兀欲立、更名阮  
 死、述律立、改名璟、死、遼史五賢立、死、隆緒立、

屢與宋相攻、宋主恒以歲幣銀十萬兩絹二  
 十萬匹、為約和親、參取宋史遼史堀河帝寬治中商  
 舶至契丹、契丹商道言能算等亦來、以事相  
 爭、遂禁絕之、百鍊鈔鳥羽帝永久中女真完顏  
 阿骨打又稱帝、國號金、更名旻、卒、弟吳乞買  
 立、更名晟、與宋約夾攻契丹、滅之、尋又攻宋  
 陷汴京、執宋主父子而去、至完顏亮移都于  
 燕于汴、見殺、烏祿自立、更名雍、復都燕、至孫  
 珂再徙於汴、金史蒙古世奉貢遼金、至鐵木真、

始稱帝號、遂攻燕京、取之、鐵木真死、號太祖、子窩闊台立、四條帝、文曆元年、與宋共滅金、死、號太宗、貴由立、死、號定宗、蒙哥立、死、號憲宗、忽必烈、其弟也、龜山帝、文永五年、高麗使其臣潘阜持國書及蒙古書至、關東評定傳、八幡愚童訓、○元史為四年事、五代帝王物語曰、蒙古趙良弼與高麗使俱來、按元史當時充國信使者、黑的而、非良弼、故不取、古書略曰、大蒙古國皇帝奉書日本國王、我祖宗受天明命、奄有區夏、遐方異域、畏威懷德者、不可悉數、朕即位之

初、以高麗無辜之民、久瘁鋒鏑、即令罷兵、還其疆域、反其旄倪、高麗君臣感戴來朝、義雖君臣、歡若父子、計王之君臣亦已知之、高麗朕之東藩也、日本密邇高麗、開國已來、又時通中國、至朕躬而無一乘之使、以通和好、尚恐王國知之未審、故特遣使持書、布告朕志、冀自今以往、通問結好、以相親睦、且聖人以四海為家、不相通好、豈一家之理哉、以至用兵、夫孰所好、王其圖之、不報、放卻其使、使者

潛偵伺沿海要害之處而去

八幡童訓

六年春

蒙古遣其臣兵部侍郎黑的禮部侍郎殷弘

來求報書對馬島拒而不納黑的等虜島人

塔二郎彌二郎二人而去

五代帝王物語黑的等名據元史塔

二郎等名據關東評定傳○元史為五年事

秋高麗金有成高柔

持蒙古及其國書而來併還塔二郎彌二郎

關東評定傳

八年十月蒙古使祕書監趙良弼等

來到太宰府

良弼官據元史

少貳索其國書

○本書少卿

而不書其人今無所考

良弼曰國書我當自致於國都

不可少放手矣少貳以謂蠻夷不宜直抵帝

闕索書而不止良弼錄其本進之其書大抵

謂王者無外高麗已為一家王國實為隣境

故嘗馳信使修好遂寂無所聞今復遣趙良

弼如即發使與之偕來親仁善隣國之美事

其或猶豫以至用兵夫孰所樂為也

吉續記本書錄

其書大概故今據元史少足其意

此行也蒙古意必得答書

以十一月為期不報十二月良弼使張鐸歸

本國

吉續記關東評定傳不報據五代帝王

張鐸至燕、求見元主、按尊卑分脈云、足利義繼渡唐、疑是即其一也、然諸書所不載、故不

取、九年五月張鐸持高麗書、復至太宰府、不

納、關東評定傳○元史曰、十年六月良弼復至太宰府不納、十一年蒙古

船四百五十艘、兵三萬許、至對馬島、守護代

右馬允○關東評定傳○作藤馬允惟宗助國率族人拒戰、

悉死之、又攻壹岐島、守護代平景隆死之、八幡

愚童訓、日蓮注畫贊、○愚童訓、景隆作經高蒙古取二島、得男子

即悉殺之、女子穿掌縛舷、又侵肥前松浦、日蓮

贊、進寇太宰府宮崎、今津佐原等處、鎮兵

拒戰不利、多死傷者、少貳景資射中蒙古一

大將、八幡愚童訓○本書曰、賊將流將公、考

近、蓋元將也、是夜大風雨、東國通鑑賊船多漂沒、蒙

古遁去、參取一代要記、歷代皇紀、補任、遲明鎮西

兵士追之不及、獲船一艘、百二十人斬之、八幡

愚童訓○一代要記為後宇多帝建治元年

四月、先是蒙古改國號元、至此使禮部侍郎

杜世忠、兵部侍郎何文著、計議官撒都魯丁、

持國書來求通好、關東評定傳、杜世忠等官

據元史○考元史、改國號

元、實龜山帝永公年、然水路遼邈、未知其事、至是因使者來始聞之也、故前此概書蒙古、此後八月押送杜世忠、何文著、撒都魯丁

等五人於鎌倉、九月鎌倉執權相模守北條

時宗收斬之、關東評定傳、保曆間記、弘安二年元將夏

貴范文虎等遣周福、藥忠、僧靈果、通事陳光

持書至太宰府、復說以通和也、斬之于博多、

關東評定傳、參取保曆間記、歲元滅宋、宋元四年五月

元以高麗為前導、兵十數萬、船數千艘、蔽海

而來、直指壹岐島、至太宰府、陳於能古志賀

二島、高麗船從對馬至宗像海、與元船合、關

東軍及九國二島兵悉會太宰府、築塢海岸、

延袤數百町、高丈餘、可俯射賊船、列炬守之、

賊不敢近岸、尚在志賀島、草野七郎夜襲燒

船一艘、殺二十許人、由是賊連鎖巨舟、設弩

外向、守備甚嚴、軍士進攻、舟皆脆小、多為機

石所摧破、死傷甚眾、八幡愚童訓、五月據歷代皇紀、皇年代略記、

河野通有駕輕舟而前、弓弩亂發、部下多死、

通有亦傷左肩、而勇氣愈厲、賊船高大不可

登便緣舟檣一躍而上虜玉冠一將而歸八幡

愚童訓 豫章記既而大友貞親貞親名據 大友系圖秋田城二

郎等及九國兵士殊死戰賊氣稍沮轉至鷹

島會海中青龍見硫黃氣四塞其巨帥單艇

先遁八幡愚童訓七月晦夜西北風大作海水簸

蕩舟船破壞漂溺無算八幡愚童訓 關東評定傳屍隨潮

汐入浦浦為之塞可踐而行東國通鑑敗卒數千

尚在鷹島繕修壞船將逃歸少貳景資及鎮

西兵士乘勢掩擊殺獲粗盡請降者千餘悉

斬之初賊載什器及耕具至以為久住之計

至此大敗八幡愚童訓後聞元兵十萬得生還者

三人高麗兵一萬死者七千餘人云元史東國通鑑

忽必烈殂號世祖子真金早死孫鐵穆耳立

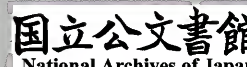
元史後伏見帝正安元年鐵穆耳聞上國俗崇

浮圖遣僧一寧來諭通好北條貞時怒議者

或欲殺之然以緇徒特宥之執放于伊豆參取

元亨釋書 濟北集此後遂絕鐵穆耳殂號成宗武宗

海山立殂仁宗愛育黎拔力八達立殂英宗





碩德八剌立、殂也。孫鐵木兒立、殂。稱泰定帝。  
 明宗和世琜立、殂。文宗圖帖睦爾立、殂。寧宗  
 懿璘質班立、殂。安懼貼睦爾立、吳王朱元璋  
 兵入燕、安懼貼睦爾北走。元史尋殂。稱順帝。子  
 愛猷識理達臘保和林死。子脫古思帖木兒  
 立、為其下所殺。諸部叛亂。五世不知帝號。有  
 鬼力赤者、篡立、稱可汗。去國號。稱韃靼。部酋  
 阿魯台殺鬼力赤、迎本雅失里於別失八里  
 立之、為瓦剌馬哈木等所殺。脫脫不花亦元

之後、稱可汗、為瓦剌也。先所殺子麻兒可兒  
 立、號小王子。韃靼復熾、後數世又有稱小王  
 子者、稱大元可汗、最富強。徙東方、稱土蠻。其  
 在西北者、俺答最強。圍明燕京、其餘部落眾  
 多、地東至兀良哈、西至瓦剌、迭出為明邊患。  
 與明終始云。瓦剌亦蒙古部落、部酋也。先犯  
 明、執明主祁鎮於土木也。先死而瓦剌衰。明史

○唐書曰、室韋契丹別種、有蒙瓦部、落坦部、  
 明一統志曰、蒙古併塔塔兒等諸部、即唐書  
 蒙瓦、舊唐書蒙兀、元史  
 所載蒙古部達達部也。

明主姓朱氏名元璋濠州人元政不綱盜賊四起劉福通徐壽輝方國珍等各雄據一方明主亦起兵略定楊荊州郡即吳王位遂遣其將徐達等入燕京元主北走於是即帝位於集慶建元洪武國號明是為太祖明史是歲後村上帝正平二十三年明主頒書於四方告建國之號其使至太宰府不納初自元人入寇朝廷絕不通書信而邊民私相往來貿易不已後醍醐帝以後兵革屢動四方叛

反朝廷制御不能及遠以故海島小民乘亂侵掠明邊海諸州明主患之時懷良親王鎮太宰府明主因致書請禁海賊長慶帝文中二年明主又遣其天寧寺僧祖闡瓦官寺僧克勤來請禁海寇通商賈祖闡等至鎮西而不得入京師留于太宰府久之致書天台座主述其意善隣國寶記其後明主棣屢贈書征夷將軍足利義滿請禁海寇而姦民闌出侵掠不息以竟明世云善隣國寶記

大明本史 卷二百三十三 列傳 十三 川專 二日



