

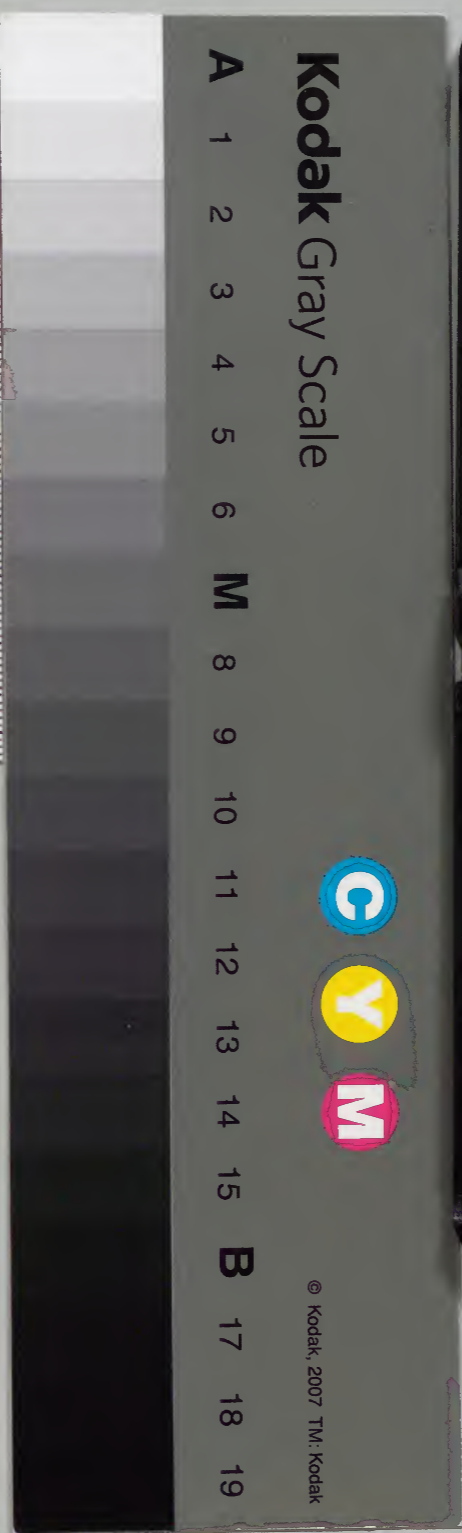
番外書冊

和書門		二三五〇一	類
冊架	函號	六三	冊架

和書		二三五〇一	類
冊架	函號	九四	冊架

内閣文庫		番號	和 23501
		冊數	4 (2)
		函號	157 360

史傳



糊などで貼り付けられている部分がめくれない箇所あり

皇朝儒臣傳卷二

目錄

淺草文庫

小山上境部石積傳第十三

皇太子大友傳第十四

皇子河嶋傳第十五

附皇子
大津

中納言大神朝臣高市麻呂傳第十六

皇子葛野傳第十七

築紫史益傳第十八

淡海公藤原朝臣不比等傳第十九

中納言粟田真人傳第二十

道君首名傳第二十一

式部卿下毛野古麻呂傳第二十二

民部卿太安萬侶傳第二十三

大納言大伴宿禰旅人傳第二十四

親王舍人傳第二十五

中務卿石上朝臣乙麻呂傳第二十六

忌寸果安傳第二十七

自上古至聖武學生傳第二十八

皇朝儒臣傳卷二

岡白駒撰

小山上境部連石積傳第十三

境部石積者、孝元皇子大彥之後也、其先允恭

帝時、奉詔建國境之標、因賜姓坂合部、後世稱

境部、孝德白雉四年、與巨勢藥水老人等、如華

留學、業成而歸、天智四年、唐高宗使沂州司馬

劉德高聘于我、上使石積及小錦守大石、大乙

吉士岐彌針間送德高且報聘、明年竣事歸、天

皇朝備員傳 卷二
武十年賜邑封六十戶十一年奉詔制新字四十四卷亡不傳因辻扨耽屬今猶存數字蓋其遺傳也

贊曰古者輜軒之使巡遊萬國采覽異言蓋字同而義異者義同而字異者畢載以葵籍所以通彼此之志也揚雄訓纂取于庭中記字是各有所制矣我邦之於中華微帝言語異也此之所有彼不必有其所無亦如之因助聲而成義焉矣也之不能擬此宜有文字境氏之撰蓋

有所發而施及其它耳若夫扨字爲民間必用及十字銜爲辻不乖會意豈武璽妄制之比哉
凶而不傳惜夫

皇太子大友傳第十四

皇太子大友者天智帝長子也生而聰叡眼光射人魁岸奇偉風範弘深嘗唐聘使劉德高見而異之曰皇子風骨不似凡世人殆非此國之分及長博學多通有文武材幹穎敏明悟能懷

人雅愛博古、下筆成章、出言爲論、令聞日新、群臣注意、嘗內宴獻詩曰、皇明光日月、帝德載天地、三才並泰昌、萬國表臣義、此蓋我邦詩賦之始云、天智十年正月、拜大政大臣、使總百揆、群下莫不肅然、帝私有欲傳位意、初上以國家多難、諸皇子猶幼也、虞大業有綴旒、以母弟大海人爲太子、稱東宮太弟、而以人心注于大友、不能自安、上有疾、使蘓我安麻呂、召太弟內寢、安麻呂雅與太弟善、密謂曰、上將屬洪業、殿下

大海人即
天武也

須遠慮焉、太弟以爲然、既而入、詔曰、朕疾漸矣、將以後事屬爾、太弟再拜辭曰、社稷重事也、臣不幸多病、不足以任之、願陛下且屬帝位、皇后令大友爲儲君、以輔百揆、臣請爲僧、以爲陛下禱冥福、詔聽其請、賜以袈裟、太弟起再拜、乃入佛殿、薙髮、爲僧、請入吉野、亦聽之、於是收其府兵仗、還之官庫、遂服緇衣之、吉野公卿大臣送之、至菟道而還、私相謂曰、使太弟入於吉野、猶傳虎翼、放之曠野也、是歲十月、立皇子大

皇朝備臣傳 卷二
友爲皇太子、詔左大臣藤原兼家、右大臣中臣
金藤原果安、巨勢人、紀大人輔佐之、五臣奉詔
與皇太子盟于帝前、太子廣延學士沙宅紹明
等爲賓客、初太子夢天中洞闕、朱衣老翁奉日
而來、擊授太子、忽有人從腋下出、便奪而去、覺
而驚異、以語藤原鎌足、鎌足曰、是祥也、聖朝萬歲
之後、恐有巨猾間釁、與然而事皆有命焉、臣聞
天道無親、唯善是輔、願殿下修德、禍奚足憂、臣
有息女、願納後宮、以充箕帚之妾、遂結姻親、以

愛慰之、十二月、帝崩于志賀宮、皇太子卽帝位、
聽萬機、或竊奏曰、人亦有言、太弟居吉野、猶放
虎於野也、能亡啞人乎、不若迎之、江都也、密議
從其計、恐儻不就、明年、託起山陵、詔尾濃二州
國司徵發役徒、令其甲首帶兵、朴井雄君詣吉
野、語太弟曰、朝廷將起山陵、徵人役於尾濃、令
其甲首皆執兵、臣恐非爲山陵也、不備將不免、
又有人來告曰、自近江至吉野、所在置斥候、又
闕菟道橋、止吉野輸糧、太弟大驚曰、余避位爲

僧圖全軀命也、何可坐待斃哉、竊遣細作、得其事情、乃命村國男依和珥君手、身毛君廣曰、吾聞近江群臣謀害寡人、託起山陵、徵發兵尾濃、汝等急往尾濃、先彼發軍、守不破、關余今將上程、又使大分惠尺、黃書造、大伴逢志、摩訶倭京留主司高坂王、不聽、大弟二子高市、大津、在江都邸、惠尺竊入近江、告二子急逃還、大弟已出到伊賀、賀勢之間、得兵數千人、從二子亦來會、男依等得發尾濃兵三千、屯于不破、初大弟欲

入奥州舉事、或說曰、臣聞江朝徵兵、諸國恐道路不通矣、盍卽此舉事、從之、於是遣高市監尾濃兵、又使使發東海東山兵、大弟既入不破、尾州國司小子部鉏鈞、率兵二萬屬大弟、兵大振、江都聞太弟入東都下、太驚動、有欲逃走者、乃集群臣會議、一人奏曰、不如急發驍騎追其不備也、兵衆附將難圖、不從、乃遣韋那磐鋏、書直藥、忍坂大麻呂于東國、穗積百足、弟百枝、物部日向于倭京、佐伯男于築紫、樟磐手于言備、令

發兵來會倭京應詔築紫推故不從吉備奉詔而觀望不敢發兵磐鉞等將越不破關藥大麻呂為高市所虜磐鉞獨脫身還大伴吹負希事勢而叛遙應大弟襲攻高坂百足之營軍大散走殺百足高坂等皆降大弟拜男依為大將軍使將兵數萬直西伐江都又益兵于倭京就拜吹負將軍令率其眾道乃藥出於近江江都聞東兵來乃使山部王及蕪我果安巨勢人羽田矢國將兵數萬逆擊之令出雲狗大野果安田

邊小隅境部藥秦友足社戶大口土師千島各將兵數千分道拒擊吹負山部王引兵軍犬川上山部王與果安人有隙遂為二將所殺兵亂不能進矢國見軍不和率其眾降于大弟果安還自殺吹負軍于乃樂山狗引兵衝玉倉部邑破之吹負用荒田赤麻呂計多植楯于倭京衢使守之犬野果安進攻吹負戰于乃樂山破之軍大散走吹負脫走果安追北至八口登高望倭京見處處植楯懼有伏兵引兵而還小隅夜

卷旗令卒銜枚直至倉歷穿城入足麻呂營軍亂足麻呂逃走小隅乘勝襲荊狄野營東將品治縱精兵截其後小隅僅脫身還男依既入近江與境部藥戰于息長橫河兵敗藥死之進至鳥籠山與友足戰破之斬友足東將紀阿閉麻呂聞吹負軍敗使置始菟將騎千餘往救男依進至安河與大口千嶋戰遂虜二將乘勝追北至于瀨田白鳳元年壬申秋七月辛亥皇太子親率禁軍及群臣軍于瀨田橋西旌旗蔽野

煙塵俱起譁鉦之聲聞數十里列弩亂發矢下如雨禁軍大將智尊ナトコ為先鋒率精銳數十人斫斷橋三丈許施長板其上維以長組有度者輒牽組墮之無敢度者東軍部將大分稚臣ワカトミ拔刀急度及未牽組絕之後軍相繼掩進西軍亂退斬退者而不能止智尊死之西軍大奔潰皇太子及左右大臣僅脫身逃走太子至山前サキ大臣及群臣皆道散亡但一二舍人從遂自殺贊曰禪授之際難哉微矣出於此為正出於彼

為邪、蓋大友之為皇太子日淺、而大海人之居青宮年久、諸國繆統、固其宜矣、夫奏可為僧、非復官家人矣、立為儲貳、曆數已在躬焉、萬世之下、其能逃春秋一字之誅哉、舍人王肯堂之義、不能不枉董狐之筆、國史自不足徵、

皇子河嶋傳第十五

附皇子
大津

皇子河嶋者、天智帝次子、大友之弟也、好學善詩、志懷溫裕、局量弘雅、其才稱難弟、天武十四

地當作
持

年、爵淨大參、朱鳥元年、益封一百戶、及持統后時、又益一百戶、是年地統五年薨、贈直大貳、初河嶋與皇子大津、為刎頸交、大津、天武庶子也、幼年好學、博覽能屬文、尤善詩、及壯喜武、多力而善擊劍、性頗放宕、不拘法度、而折節禮士、以是士多附託、新羅僧行心、能解天文卜筮、嘗見大津曰、殿下骨法、幾非人臣之相也、久在下位、恐不能全身、大津心內自喜、及天武崩、遂謀不軌、河嶋乃上變告之、朝廷以為忠正、天下稱河

嶋賣友議者紛然、大友之即帝位也、命出於先帝、一旦北面
 贊曰、大友之即帝位也、命出於先帝、一旦北面
 事之、豈止父兄哉、君父之讎、叔其何有哉、議者
 舍其大而論其細、大既差矣、何足論忠正、賣友
 耶、

中納言左京太夫大神朝臣高市麻呂傳

第十六

大神高市麻呂本姓三輪、後改大神、大花止利

金子也、其先出於事代主云、高市好學、能詩、壬
 申之亂、與江兵戰於箸陵、遂敗其別將廬井鯨
 之軍、天武即位、論軍功、拜中納言、賜爵直大貳
 白鳳五年、天下大旱、民爭水利、高市乃決己田
 水、灌四鄰田、俄而雨大降、人以為報應、稱神、納
 言、天武崩、仕持統后、朱鳥六年三月、將幸伊勢
 阿胡行宮、高市上表諫曰、王者使民、不妨農時、
 是月也、蠶已長、斧斨條桑、麥亦將熟矣、民無有
 餘力、而今車駕出遊、恐妨農時、書奏、未答、已而

命留守官乃詣闕免冠重諫曰農之時車駕不
宜動農者天下之本也先王爲民興利除害所
謂興利者利農事也除害者禁害農者也即不
興利豈可害之乎諫爭再次終不見聽是月車
駕行幸伊勢其從駕應詔詩曰臥病已白髮意
謂入黃塵不期逐恩詔從駕上林春松巖鳴泉
落竹浦笑花新臣是先進輩濫陪後車賓按詩
意其諫以死自期者也然不得已而從駕明其
非本意也深得風人之體文武大寶二年任長

門守明年叙從四位上遷左京太夫慶雲三年
卒年五十六詔贈從三位

贊曰孔子曰事君近而不諫則尸利也高市職
在納言可謂不尸利者矣弱冠而立軍功其時
識見未立進取從事不知統之所在以夫忠直
至此惜夫

皇子葛野傳第十七

皇子葛野者皇太子大友之長子也少而好學

博涉經史、器範宏邈、風鑒透遠、頗愛屬文、兼善詩書畫、而志在肥遯、不屑冠冕、每悒悒不樂、嘗遊龍門山、作詩曰、命駕遊山水、長忘冠冕情、安得王喬道、控鶴入蓬瀛、有唐人風氣、天武崩、皇后稱制、三年、皇太子草壁薨、皇子高市輔佐、萬機十年、高市薨、持統女主、年老未有皇嗣、乃朝諸王公卿、會議皇嗣、群臣各懷私好、衆議紛紜、葛野進奏曰、我國家從上世子孫相承、天命所在、誰能敢測、唯以人事推之、世子有子、聖嗣自

定矣、若兄弟相及、則亂從此起矣、此外復誰敢間然、皇子子削、欲有所言、葛野叱之乃止、議遂定、立草壁嫡子珂瑠爲皇太子、上嘉其言、叙從四位、拜式部卿、慶雲三年薨、年三十有七、贊曰、壬申之亂、計葛野尚在襁褓矣、既長於母氏、又在近蕃之尊、雖知其向背、有無若之何者、其言從上世子孫相承者、似暗述所恨、天命所在云者、蓋致其意焉、兄弟相及、因此致亂、豈不著明乎、

直廣肆築紫史益傳第十八

築紫史名益フヒ家世業學天智帝時爲築紫大宰府典天武時賜爵直廣肆蓋以久於其官因氏築紫焉持統后五年詔曰築紫大宰府典直廣肆築紫史益自一受任清白忠誠不敢怠惰於今二十九年如一日也其賜益食封五千戶絕フヒ十五匹繇二十五屯布五十端稻五十束後終卒于官

贊曰益學業政績雖未知其詳據詔文則可謂篤行君子矣按姓氏錄築紫史魏陳思王植之後裔也是雖遙遙華胄哉少連大連見稱於彼則古昔相往來誠不可誣也已

淡海公藤原朝臣不比等傳第十九

藤原不比等本名史フヒ鎌足次子也嘗有所避養於田邊史大隅家因以名焉已長謙讓忠正宏才博覽無所不通曉兄爲僧史嗣父後文武二年詔史曰昔者先帝嘉先舅氏懿德特賜藤原

兄為僧稱
定惠

姓、唯其子孫得承嗣、行族意味麻呂等、職在神祇、宜復舊姓、乃賜史爵直廣壹、更名不比等、四年、與刑部親王下毛古麻呂、伊吉博德、伊余部馬養等、奉詔纂定律令、大寶元年、始成、律六卷、十二篇、曰名例、曰衛禁、曰職制、曰戶婚、曰厩庫、曰擅興、曰賊盜、曰鬪訟、曰詐僞、曰雜律、曰捕亡、曰斷獄、令十一卷、目三十、曰官位、曰職負、曰後宮職負、曰東宮職負、曰家令職負、曰神祇、曰僧尼、曰戶、曰田、曰賦役、曰學、曰選叙、曰繼嗣、曰考

正字衍

課、曰祿、曰宮衛、曰軍防、曰儀制、曰衣服、曰營繕、曰公式、曰倉庫、曰厩牧、曰醫疾、曰假寧、曰喪葬、曰關市、曰捕亡、曰獄、曰雜、益篇目一準於唐律、損益裁制、以布行於天下、是年叙正正三位、拜大納言、慶雲元年、陞從二位、益封八百戶、四年、特詔賜封五千戶、辭曰、臣涼德、不敢當、固辭不受、乃賜二千戶、曰、其一千戶、則須推恩子孫、和銅初、進正二位、拜右大臣、養老二年、再奉詔補修律令、篇目仍前、各爲十卷、四年、加資人三十

名、是年秋有疾、天子大赦天下以禱焉、薨年六十三、弔賻之禮加殊典、贈大政大臣正一位、謚曰文忠公、四子、武智房前、宇合、萬里、各自有傳、後至孝謙天平寶字中詔曰、故贈正一位大政大臣不比等、非帝功高於天下、家世國家之戚、晚也、是以先朝已極官位、以報功德、然准諸周禮、猶有不足、豈有勲績益於宇宙、朝賞不允、輿望、其宜依太公故事、以近江十二郡、追封為淡海公、

贊曰、文武之寄大寶也、不於皇后而於皇太后、無乃呂霍上官之虞與、設斯人也、而有斯志也、則太后春秋高、而副主幼、不難於據后父之尊、假伊周之稱矣、然推至誠以輔王室、俾二世女主饗共己之治、豈非公之盛忠哉、世稱厥小行、而不知此至德、為藤氏四家之祖、慶流支庶、有以矣夫、

正三位中納言栗田真人傳第二十

栗田真人者、築紫人也。中男。帝皇子天帶アノタテ彦押人之遠曾也。真人少而穎敏、容止溫雅、好學博通經史、能屬文。天武十年、叙小錦下位。文武時、賜爵直大貳、詔與於律令編定。大寶二年、令參議朝政。是年遣使於唐、授真人節刀。為遣唐執節使、與大使高橋笠間、副使坂合部大分如唐。慶雲元年、竣事歸。唐也有人來問曰、為何國使人。真人對曰、日本國行人也。此為何州界。曰、大周楚州鹽城縣。真人曰、先是稱大唐。

何故改稱大周。曰、永淳二年、天皇大帝崩、皇太后登大位、稱號聖神皇帝、國號大周。此則天長安二年也。既而致使命、武后宴之麟德殿。真人冠進德冠、頂上華薦、分而四披、紫袍錦帶、雍容間雅。廷臣觀曰、聞東海有君子國、人民豐樂、禮義敦行。今觀使人、豈其是與。武后特授司膳卿。還之。是年冬、賜大倭國田十頃、穀一千斛、以賞其功勞。二年、拜中納言、尋進從三位、和銅初、出為大宰帥、給儻從八人、數年而加副將軍。至正

栗田真人者、築紫人也。先孝昭帝皇子天帶アマノタケ彦押人之遠曾也。真人少而穎敏、容止溫雅、好學博通經史、能屬文。天武十年、叙小錦下位。文武時、賜爵直大貳、詔與於律令編定。大寶二年、令參議朝政。是年遣使於唐、授真人節刀。為遣唐執節使、與大使高橋笠間、副使坂合部大分如唐。慶雲元年、竣事歸。唐也有人來問曰、為何國使人、真人對曰、日本國行人也。此為何州界、曰大周楚州鹽城縣。真人曰、先是稱大唐。

何故改稱大周、曰永淳二年、天皇大帝崩、皇太后登大位、稱號聖神皇帝、國號大周。此則天長安二年也。既而致使命、武后宴之麟德殿。真人冠進德冠、頂上華鬘、分而四披、紫袍錦帶、雍容間雅。廷臣觀曰、聞東海有君子國、人民豐樂、禮義敦行。今觀使人、豈其是與。武后特授司膳卿。還之。是年冬、賜大倭國田十頃、穀一千斛、以賞其功勞。二年、拜中納言、尋進從三位、和銅初、出為大宰帥、給僉從八人、數年而加副將軍。至正

三位、養老三年卒、八人贊曰、我邦盛役、莫大於遣唐使、從前行人、彼以夷狄視真人、風韻威儀、以君子徵、享優禮麟德、留姓名青史、微唯光示遠人、實國家之榮輝也、

正五位下道君首名傳第二十一

道君首名者、ミチノキミ其先孝元帝玄孫、彥屋主田心之後裔也、少而好學、治律令、曉習吏事、文武時叙

正六位、詔與於律令編定、和銅末、進正五位下、出為築後守、兼治肥後國、勸民生業、為制耕營法、教園圃樹菓菜、下及鷄豚、皆有章程、曲盡事宜、既而時時案行、有不遵教者、輒加督責、初父老竊怨罵之、及收其實、莫不悅服、一二歲間、國中化之、又興作陂池、以廣溉灌、肥後味生池、築後所在陂池皆是也、百姓饗其利、戶足家給、皆首名之力也、當時言治民吏事者、咸以首名為稱首、養老二年卒、年五十六、百姓立祠祭之、其

詩篇見乎懷風藻其文藻亦可想已
贊曰吏治之要在安民安民之本在興利衣食
足而知禮節故曰富之可謂得本矣所謂所居
民富所去見思生有榮號死見奉祀於首名乎
見焉必其文又其其莫不勤一
式部卿正四位下下毛野古麻呂傳第二
下毛野古麻呂者崇神皇子豐城入彦之遠曾

也文武四年奉詔與於律令編定大寶元年拜
右大辨叙從四位下是年令先成詔令講新令
親王百官諸臣皆從聽之二年與大伴安麻呂
粟田真人等參議朝政三年以與於律令撰賜
田四頃邑封五十戶尋復賜功田十頃慶雲二
年進從四位上署兵部卿和銅元年遷式部卿
至正四位下二年卒
贊曰刑法者聖人之所以弼教也法不善定官
將疇依律令既定矣一義差繆舞文巧詆亦由

生焉特詔講解詳深得其意者矣

五民部卿從四位下太朝臣安萬侶傳第二

十三

太安萬侶者其先神武皇子神八耳之後裔也

博學通於掌故頗能屬文文武慶雲元年叙從

五位下和銅四年進一級是年九月詔安萬侶

曰朕聞諸家所傳帝紀事既違正實辭多加虛

偽及今不正後世恐失真斯乃邦家之經緯王

化之鴻基也爾其撰錄帝紀討覈舊辭刪譌定

實以備國家法典將流後世時有舍人稗田阿

禮者年二十八為人聰明強記觸目誦口入耳

勤心上親語阿禮帝皇係次前代舊聞令誦習

之萬侶乃改正舊傳謬錯取於阿禮之所誦始

乎太古訖乎推古勒成一家言凡三卷名曰古

事記明年正月書成以錄呈八年累進至從四

位靈龜初為氏長拜民部卿養老七年卒

贊曰安萬侶纂古事記益有所感而作雖曰奉

詔撰錄便宜廼獻呈耳不則莫秋受詔明年正月廼上何成之速自神武迄于應神樸重端慤大體而已迨至仁德肇稱文明彛倫立于上風俗成于下上下咸知禮義矣陵遲至於用明始有齊風南山之醜於是威福弗自惟辟弒逆敢行罔有誰何逆臣擅廢立以女統男司晨之索不無感於當時所感而起不能不序上世所以為終於推古者蓋致意焉爾夫太古渾敦之先混混茫茫若存若亡其或所傳亦其文不雅馴

此聖筆所以斷於唐虞也即斷於神武庶乎不失麟經之意焉若夫文巧拙非所論矣

從二位大納言大伴宿禰旅人傳第二十

四

大伴旅人父大納言安麻呂祖大納言御行曾祖長德難波朝右大臣其先道臣之遠曹也道臣初稱日臣神武東征之時日臣將元戎除兇渠佐命之勲無出其右者帝褒賞曰卿忠且勇

續日本紀於旅人卒下云大紫大德之孫而文武記大室元年於大伴御行卒下云

御行長德

子也

皇朝備臣傳

卷二

十九

特有道之之功宜更而名稱道臣永為輔佐子
 孫因氏焉數世之後改姓大伴應神時大伴武
 以與中臣烏賊津大三輪大友物部膽咋稱四
 大夫世為著族旅人少遊于大學穎敏冠於諸
 博士非啻通經史也又善孫吳兵法元明后和
 銅中叙從四位為左將軍尋署中務卿養老初
 拜中納言進正四位四年大隅隼人反授旅人
 節刀為持節大將軍笠御室巨勢真人為副將
 詔曰蠻夷為寇自古然矣漢命五將矯胡臣服

周勞再駕荒俗來王今西隅蠢賊敢距大邦唱
 亂逆化屢害良民汝等其戮力誅殲宜念忠勤
 既而數上捷音乃又下詔曰卿等將兵征兇徒
 深入巢窟而不顧軀命身先率眾所向辟易首
 長面縛請命黨與叩頭靡風實將軍之功也然
 暴露原野久延旬月時屬盛熱寧無艱苦特使
 使慰問越明年平賊而歸以功遷大納言陞從
 三位給資人四名聖武神龜初進一級益封至
 從二位天平三年卒年六十七三子家持池主

皇朝備臣傳

卷二

七

氏人。贊曰：魯肅手不釋卷，而稱良將；杜預身不跨馬，而立盛功。蓋韜畧統御之才，不資於學而安乎成。敦詩書說禮樂，趙衰之知言也。舉旅人以為帥，得撰人之法矣。

一品親王舍人傳第二十五

親王名舍人，天武第三子也。性聰敏，好學博涉。諸子持統后時，授爵淨廣貳，尋叙二品。文武慶

雲元年，益封二百戶。和銅七年，又益二百戶。始給全租，養老二年至一品。三年詔曰：皇太子年齒猶稚，未閑政道，御鳳曆而登極，握龍圖以臨機。實賴輔佐之力，執玉鏡安萬國，垂衣裳致大平。必在羽翼之功。親王百世松桂，本枝合於昭穆。萬雉維城，偉才重於國家。宜吐納清直，以輔洪胤，扶持仁義，而翼幼主。則太平之治可期。隆泰之運斯旋矣。且宗室年老，皇家藩屏。於朕本當褒賞，崇德之道，已有舊貫。親親之恩，豈無於

皇朝備臣傳 卷二
今其賜一品親王舍人內舍人二員大舍人四人衛士三十名益食邑八百戶通前二千戶於戲欽哉副朕意焉四年上日本書紀先是與太安萬侶紀清人等奉詔爲國史至是始成紀三十卷系圖一卷是年詔知大政官事聖武天平七年薨年六十歲贈大政大臣十子其第七子大炊天平寶字元年立爲皇太子三年即帝位明年追尊親王曰崇道盡敬皇帝贊曰圖緯載天皇地皇人皇各萬八千歲此天

七地五之所由擬也先儒有曰唐虞以前雖有遺文其語不經孔子刪書上斷唐虞是學者之所當遵守也然我邦脩史自親王始其功不矣若夫取舍在其人爾

中納言兼中務卿石上朝臣乙麻呂傳第
二十六
石上乙麻呂者物部目之後胤也父左僕射地望清華爲當時右族僕射季子故名乙又稱弟

義敬奉之如親、妻信紗氏、同國有智郡信紗甲女也、事舅姑敬孝、夫亡、守志弗變、孝養益至、撫育其幼孩、及妾子凡八人、與自出、母異、鄉里籍籍稱羨、事聞於朝、元明和銅七年、特詔復其家、勿與、以旌其孝義也。

贊曰、夫不賢則無以率婦、婦不賢則無以事夫、夫唱婦隨、蓋厥重歸、夫有之夫、而有之婦、易基乾坤、詩始閔睢、鄉黨以為儀表、所闕大矣、其學雖無聞乎、吾必謂之學矣。

自上古至聖武學生傳第二十八
在千載之下、而道千載之上、微書奚徵焉、我鴻荒世無文字、上古之事、何以得傳、周時始通使中華、見諸王仲任論衡、自是以還、漢魏晉史、可以徵己、垂仁八十六年、遣使於漢、使人自稱大夫、見乎范史、而不記其姓名、行李將命、不知何如、盡敬王之時、其道千載、亦唯如此、推古以來、始見之國史、夫皇華之選、從宜之才、其偉器可知矣、其詳雖不可得知、既存姓名、竹帛豈忍沒

垂水
真公

田道
間守

之耶、乃輯錄其姓名、為學生傳、雖其薦紳、唯有才學之聲者、亦皆逐代附叙云、
垂水真公、本姓阿利、其先豐城入彦之孫、駕表乃真稚之後裔也、才識宏博、通曉事理、孝元帝時、天下大旱、井水亦涸絕、公乃為架槽、取水於四山、引之宮內、以供御膳、天子嘉其才、賜姓垂水、
田道間守者、新羅王子天日捍之後、三宅氏之始祖也、垂仁九十年、奉詔求橘異邦、范史所謂

王師
升
難升
米
都市
牛利

使人自稱大夫者、豈斯人與、九年而歸、會是年帝崩、間守奏事、殯前、哭曰、受命天朝、遠使絕域、萬里波濤、翻岸倒雲、往來不容易矣、賴聖天子靈、幸獲還來、奈何上棄群臣、無所復命、臣雖生之、亦何益矣、乃叫絕而死、
王帥升者、景行帝時人也、三十七年、奉詔使於漢、見乎後漢書、
難升米者、神皇后時人也、官為大夫、三十八年、以升米為大使、都市牛利為副使、聘于魏、晉書

伊聲
著
狗
掖
邪
司馬
曹達

所謂女王遣使至帶方是也魏王拜升米為率
善中郎將牛利為率善校尉皆以銀印青綬引
見勞賜還之四十三年使大夫伊聲著大夫掖
邪狗復聘于魏皆拜率善中郎將並見乎魏史
司馬曹達者東晉庶皇子之裔孫也允恭十四
年使曹達聘于宋自是不絕聘使雄畧二十年
高麗興兵攻百濟百濟不能自支時百濟服屬
於我告急乞救朝議因其便求救於宋乃遣使
權稱臣上表曰自昔祖禰躬擐甲胄跋涉山川

不遑寧處東征毛人五十五國西服衆夷六十
六國渡平海國九十五國王道融泰廓土遐畿
累葉朝宗不愆于歲道逕百濟裝治船舫而句
麗無道圖欲見吞掠抄邊隸虔劉不已每致稽
滯以失良風雖曰進路或通或不臣亡考濟實
忿寇讎壅塞天路控弦百萬義聲感激方欲大
舉奄喪父兄使垂成之功不獲一簣居在諒闇
不動兵甲是以偃息未捷至今欲練甲治兵申
父兄之志義士虎賁文武效功白刃交前亦所

大友
高聰

乎那
利

中臣宮地
大直糠手
船史王平

犬三
田耜

勝鳥
養

不顧若以帝德覆載、摧此強敵、克靖方難、無替
 前功、上世我邦文章、始見乎斯、惜不記書記
 姓名、見乎宋書及南史、
 大友高聰者、其先百濟人、白猪奈世之後也、推
 古十年、百濟僧觀勒來獻曆天文遁甲書、高聰
 從觀勒學天文遁甲術、深造其奧、為天文博士、
 乎那利者、推古時人也、爵大禮、十六年小野妹
 子奉使於隋、以乎那利為備使、
 中臣宮地、大河內直糠手、船史王平、皆推古時

人也、十六年、隋裴世清來聘、撰才學者、以是三
 人為掌客、
 犬上三田耜者、景行帝庶皇子之後裔也、推古
 時、爵大仁、二十六年、與矢田部造奉使於隋、明
 年竣事歸、舒明二年、又使三田耜及大仁藥師
 惠日聘于唐、四年、唐太宗遣高仁表來報聘、皆
 與使者俱來歸、
 勝鳥養者、其先百濟人、多利須須之後也、舒明
 帝時、從犬上三田耜克介、明年從高仁表歸、

永老 人

中臣連 官首 綱田 置始 大伯

巨紫 檀德

巨勢藥、父豐足、武内之後裔也、與猿同祖、孝德
 白雉四年、從吳長丹、如唐留學、
 永連老人、父真玉、與物部守屋同祖、公麻呂之
 裔孫也、白雉四年、與巨勢藥等、如中華留學、
 小乙下中臣連老、官首綱田置始、連大伯、皆孝
 德時人也、白雉五年、與書直崗宜等、充遣唐使
 介、聘于唐、語在吳長丹傳、
 巨紫檀德、與巨勢猿同祖、後單姓巨氏、紫檀德
 性允直而好學、孝德時、為善言司、職掌諫議、數

大石

河内 直鯨

上村 百濟

進諫、遷京職大夫、
 小錦守大石者、天智帝時人也、四年、唐高宗使
 沂州司馬劉德高來聘、是年使大石、及境部石
 積等送德高、遂報聘、明年見高宗而歸、
 小錦中河内直鯨者、其先高麗安劉王之後也、
 天智八年、奉詔使於唐、
 上村主百濟者、持統后時大學博士也、五年、賜
 大稅一千束、爵勳廣貳、七年、又賜邑封三千戶、
 以崇儒教也、

中臣
大嶋

巨多
益須

刀利
康嗣

紀清
人

皇朝信臣傳

卷二

廿八

大山上中臣朝臣大島者與鎌足同祖少好學能屬文天武十年與皇子河嶋等奉詔纂錄帝紀及上古事朱鳥元年爵直大肆持統后三年拜神祇伯六年獻神寶書四卷文武時遷大納言中武內直禮儀其大高武安傳王之外巨勢多益須者與猿同祖好學能詩天武崩皇子大津謀不軌言連多益須乃就逮捕亡何得解持統后三年拜善言司七年賜爵直廣肆慶雲中進從四位上署式部卿和銅元年除太宰

大貳三年卒詩見乎懷風藻刀利康嗣者文武時大學博士也和銅三年叙從五位下卒於官年八十一紀清人者武內之後曾也博學善屬文文武時為大學博士和銅七年與三宅臣藤麻呂奉詔撰國史八年叙從五位下養老元年特詔賜穀一百斛以優待學士也五年屬於東宮為文章博士賜純絲布歛七年進從五位上天平四年除右京亮孝謙天平勝寶五年卒

皇朝信臣傳

卷二

廿九

巨勢
邑治

巨勢邑治父中納言黑麻呂祖難波右大臣大
繡德多邑治好學有才幹文武大寶元年為遣
唐押使如唐留六年慶雲四年歸賜絕綿布銀
及穀以賞其勞和銅元年出為播磨守累進從
四位上八年入署右大辨養老初拜中納言進
正四位上尋為攝津攝官陞從三位給資人四
名神龜元年至正三位是年卒

文忌
寸博

務廣貳文忌寸博勢者文武時博士也父智德
仕持統后有功贈直大貳文武二年詔博勢利

久爾
曾

鄭真木等給戎器討収不奉正朔南島國皆服
從明年凱旋各以其功進位慶雲元年至從五
位下久爾曾初為浮屠號通德文武嘉其才
陽候史久爾曾初為浮屠號通德文武嘉其才
藝詔令改業賜姓名爵勤廣肆為大隅守養老
中大隅隼人反死之十八年田平五正位
吉宜初為浮屠號惠俊有才藝文武時與久爾
曾俱奉詔改業賜姓名爵務廣肆和銅中至從
五位下

吉宜

坂大分

高橋笠間

垂水廣人

鍛冶大隅越智廣江

背奈行文調古麻呂額田千足

阿安麻呂

坂合部宿禰大分者、與境部石積同祖、篤志好學、爵直廣肆、補右兵衛、倅文武大寶二年、為遣唐副使、從高橋笠間、如唐、養老二年、與多治比縣守俱歸、留於唐、凡十八年、明年、叙正五位下、高橋朝臣笠間者、與阿倍朝臣同祖、其先景行帝時、賜姓膳臣、其後天武十二年、改姓高橋、叙直廣參、補左大辨、文武大寶二年、為遣唐大使、慶雲二年、竣事歸、進從四位下、和銅二年卒、垂水造廣人、本姓大津、博涉經史、能通華言、文

武大寶元年、賜姓垂水君、為遣唐大通事、鍛冶造大隅、越智直廣江、皆元明后時博士也、養老五年、詔曰、文人武夫、國家所重也、百寮有優遊學業、任為師範者、宜特加賞賜、以勸厲後生、於是擇是二人、為明經第一、各賜絕二十疋、絲二十約、布三十端、鍬二十口、背奈公行文調、忌寸古麻呂、額田首千足、為第二、各賜絕十五疋、絲十五約、布三十端、鍬二十口、阿倍朝臣安麻呂、與仲麻呂同祖、文武慶雲二

年叙從五位下、靈龜二年、將遣使於唐、安麻呂為大使、既而有疾不能往、

大伴山守

大伴宿禰山守者、與旅人同祖、和銅七年叙從

五位下、靈龜二年、代阿倍安麻呂為遣唐大使、

與吉備真備、阿倍仲麻呂如唐、養老二年竣事

歸、明年進正五位上、兼管駿河伊豆甲斐三國

守、次子、諱曰文入、為大國守、

粟田馬養播磨乙安陽候真身文元貞

粟田朝臣馬養、播磨直乙安、陽候、史、真身、文元

貞、皆聖武時人也、善通華言、天平二年、大政官

奏曰、諸蕃異域、風俗不同、若無譯語、難以通志、

今大學生徒、雖有志乎家產窮乏、不能成業、請

擇聰慧者、給資財以從學焉、乃詔是四人、各擇

弟子二人、以授華言、給冬夏衣服及食料、

皇朝儒臣傳卷二終

