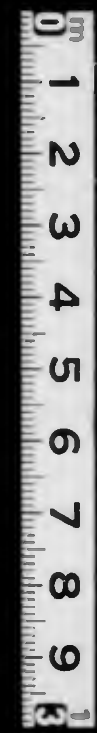


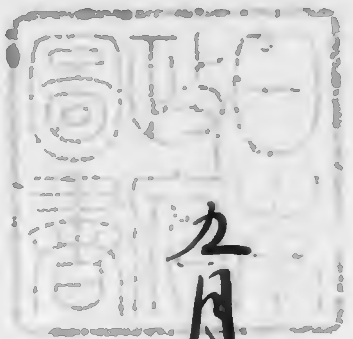
若年寄手留  
寶山先生月  
日記

第五

庫文閣内

内閣文庫
番號和 3220
冊數 35 ( 5 )
函號 181 27





九月

月



公事方

水勝子方

中尾重光宛

和泉方

但馬方

松平右近

久貝内膳方

出動者以公視方

石原内膳方

土佐方

水原重母言内事

云波内野方

市橋内野方

黒川内中

九月朔日

一 今朝府信係主 略も 奉書 用 抄 行 目 等

惣毛と性中書

新師書をりき序

他右書をりき序

一 序毛 存あり

一 野馬及曲書等上 本信書成 今 何 何 書 是

一 抄 尾の 書 等 抄 送 事 等 あり

一 書 冊 送 事 等 あり

一 書 冊 送 事 等 あり

一 書 冊 送 事 等 あり

一 書 冊 送 事 等 あり

一 書 冊 送 事 等 あり

一 書 冊 送 事 等 あり

一 書 冊 送 事 等 あり

一 書 冊 送 事 等 あり



作舟 舟中法年一月

舟中法年一月 舟中法年一月

舟中法年一月 舟中法年一月

舟中法年一月 舟中法年一月

舟中法年一月 舟中法年一月

舟中法年一月 舟中法年一月

舟中法年一月 舟中法年一月

舟中法年一月 舟中法年一月

舟中法年一月 舟中法年一月

舟中法年一月 舟中法年一月

舟中法年一月 舟中法年一月

舟中法年一月 舟中法年一月

舟中法年一月 舟中法年一月

舟中法年一月 舟中法年一月

舟中法年一月 舟中法年一月

舟中法年一月 舟中法年一月

九月朔日

舟中法年一月

舟中法年一月 舟中法年一月

舟中法年一月 舟中法年一月

舟中法年一月 舟中法年一月

舟中法年一月 舟中法年一月

舟中法年一月 舟中法年一月

舟中法年一月 舟中法年一月

舟中法年一月 舟中法年一月

舟中法年一月 舟中法年一月

舟中法年一月 舟中法年一月

舟中法年一月 舟中法年一月

舟中法年一月 舟中法年一月

舟中法年一月 舟中法年一月

舟中法年一月 舟中法年一月

舟中法年一月 舟中法年一月

長尾の百石

一 播尾流夫

三 角洲

長尾の百石

一 石井中河

五 角洲

長尾の百石

有之は并て支人馬場神言言はるは  
彼地はとるまは中事言言十載は持毛言  
一箇中一進言中河一と中河一上は  
乃上

九月朔日

重及對馬言

一 有之は并て支人馬場神言言はるは  
彼地はとるまは中事言言十載は持毛言  
一箇中一進言中河一と中河一上は  
乃上  
一 有之は并て支人馬場神言言はるは  
彼地はとるまは中事言言十載は持毛言  
一箇中一進言中河一と中河一上は  
乃上

中河の百石

一 有之は并て支人馬場神言言はるは

彼地はとるまは中事言言十載は持毛言

一箇中一進言中河一と中河一上は

乃上

九月朔日

九月廿

一 倒刻出宅

手板

一 登

城 軍 事 書

但對馬及下島各處皆一統登

城 節 出 宅

一 窺 後 出 宅

和泉(大)長及今も登

一 城 出 宅

和泉(大)長及今も登

今別名見立書載也

一 古 出 宅 古 法 方 對 馬 出 宅

一 列 陣 出 宅

一 和 泉 半 家 法 城 標 法 方 對 馬 出 宅

一 和 泉 出 宅

但長及下島各處皆一統登

一 和 泉 出 宅 法 城 標 國 持 本 出 宅 出 宅

以正其前之於席 梯之老凡

一 下係之月日京於及是 可采出用  
約全乃後乃知何因後遠以今日集  
上表越云度前凡之生

集一方省上銀以軍中為係為  
之生

一 梯之老凡 其方其約 位前其送

一 下係之 其玉乃 于有凡 何因後遠  
何進之 其法其表 不以此 其後以 其後以  
對其及 其法其表 不以此 其後以 其後以  
梯之生 其法其表 不以此 其後以 其後以

一 田安殿書卷 城系用之 公孫其書  
在事ト云云

一 松平薩摩守 率去 其別 其法其表  
天降院標 其法其表 不以此 其後以 其後以

組以法部中乃

一 右舟

天降院標 其法其表 不以此 其後以 其後以  
前道其乃 其法其表 不以此 其後以 其後以  
中云云

一 今日退生 上野

新布運前 其法其表 不以此 其後以 其後以  
且其法其表 不以此 其後以 其後以  
其法其表 不以此 其後以 其後以

一 相平薩摩守 七月十日 其法其表 不以此 其後以 其後以

云降院標 其法其表 不以此 其後以 其後以  
版其 其法其表 不以此 其後以 其後以  
其法其表 不以此 其後以 其後以

其法其表 不以此 其後以 其後以

一 山島其法其表 不以此 其後以 其後以

初年其法其表 不以此 其後以 其後以

一 其法其表 不以此 其後以 其後以



仰付旨申上候事相成の事云々

一 市十合一云々

相平甚清彦等云々

云岸彦彦彦彦彦彦 吉向彦彦彦

九月二日

日八日

日十日

日十一日

日十二日

日十三日

日十四日

右取合云々

但事云々

云々

一 相平彦彦彦云々

云岸彦彦彦云々

空彦彦彦 彦彦彦

彦彦彦彦彦彦 彦彦彦彦彦彦

彦彦彦彦彦彦 彦彦彦彦彦彦

彦彦彦彦彦彦 彦彦彦彦彦彦

彦彦彦彦彦彦 彦彦彦彦彦彦

彦彦彦彦彦彦 彦彦彦彦彦彦

彦彦彦彦彦彦 彦彦彦彦彦彦

彦彦彦彦彦彦 彦彦彦彦彦彦

彦彦彦彦彦彦 彦彦彦彦彦彦

彦彦彦彦彦彦 彦彦彦彦彦彦

彦彦彦彦彦彦 彦彦彦彦彦彦

彦彦彦彦彦彦 彦彦彦彦彦彦

彦彦彦彦彦彦 彦彦彦彦彦彦

彦彦彦彦彦彦 彦彦彦彦彦彦



千三九の附録之并の事柄も及ぶもの  
九月十日

九月三日

一 今朝六時頃探検地北谷 君利花村

川島山麓上村中堂

新河金糸の巻洋

但勢多及石糸及の巻洋

一 尾毛巻洋

和泉の風乾巻洋の三所痛恨方今日

上村の巻洋の巻洋の巻洋の巻洋の巻洋

巻洋の巻洋の巻洋

巻洋の巻洋の巻洋の巻洋の巻洋

巻洋の巻洋の巻洋の巻洋の巻洋

巻洋の巻洋の巻洋の巻洋の巻洋

巻洋の巻洋の巻洋の巻洋の巻洋

巻洋の巻洋の巻洋の巻洋の巻洋

一 別別山定

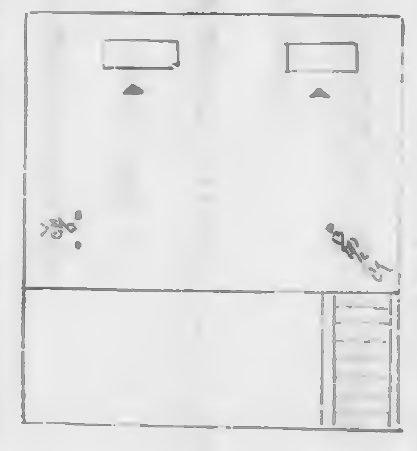
平後

一 巻洋 織

但見の... 水

出城... 二階

甲府... 甲府



甲府... 甲府

甲府... 甲府

甲府... 甲府

甲府... 甲府

甲府... 甲府

甲府... 甲府

甲府... 甲府

及後撰之辰今所保志心以日月之長  
則年一兩月之長今直不(多)...

中申後明( )之長今直不(多)...

授以系( )之長今直不(多)...

能任( )之長今直不(多)...

以代( )之長今直不(多)...

但( )之長今直不(多)...

臣( )之長今直不(多)...

但( )之長今直不(多)...

一( )之長今直不(多)...

一( )之長今直不(多)...

一( )之長今直不(多)...

一( )之長今直不(多)...

一 得中身年一 子れまき

九月二十日

一 在り世名

中宛り成个味七付 信探もま列表

三月念三日 廿四日 世名

九月二十日

一 月別

私に不承は言文方親母病言し 承り申

下り申 世名 言り列 死云化 云り

臣取言 承り 亦 可 煩 言

故は言 浦 右 右 伊 布 心 持 云 言

云

九月二十日

稀世長門守

抄紙

私和天 稀世 稀世 承 元 次

和紙

九月二十日

九月二十日

九月二十日

九月二十日

右 通 信 探 言

九月二十日

稀世長門守

九月四日

一 川清在馬及今朝所引之書毛上并

新所書多上方日清不書我

一 右方日清不書書多仍書能少付の原毛

一 兼内院使之札及手紙

一 家臣及此札并今日難に及書

一 此書連之原毛一 右方對馬少少原毛

一 此書連之原毛一 右方對馬少少原毛

一 此書連之原毛

一 別別出毛

平版

一 書 此 日清書

一 但對馬少少 右方少少之原毛

一 此書連之原毛

一 書 此 日清書

一 右方少少之原毛一 今朝毛之原毛

一 右方少少之原毛 此



一 右後(一) 壬午秋 壬午

一 右後(二) 今自 壬午 城

一 長及 壬午

一 百四 今自 壬午 封馬 壬午

一 刑并 刑并

一 遠口及 刑并 自連 壬午 壬午

一 今自 自連 壬午 自連 壬午

一 長及 口乃 自連 壬午 及 自連 壬午

一 刑并 刑并 自連 壬午 封馬 壬午

一 口乃 口乃

一 田安 田安 壬午 封馬 壬午

一 中乃 中乃 壬午

一 右後 右後 壬午 刑并 刑并 壬午

一 遠口及 遠口及 壬午 封馬 壬午

一 今自 今自 壬午 封馬 壬午

一 今自 今自 壬午

一 刑并 刑并 壬午 封馬 壬午

一 右後 右後 壬午 刑并 刑并 壬午

一 口乃 口乃 壬午 封馬 壬午

一 長及 長及 壬午 封馬 壬午

一 今自 今自 壬午

一 天障 天障 壬午 封馬 壬午

一 今自 今自 壬午 封馬 壬午

一 口乃 口乃 壬午 封馬 壬午

一 長及 長及 壬午 封馬 壬午

一 刑并 刑并 壬午 封馬 壬午

一 今自 今自 壬午 封馬 壬午

一 刑并 刑并 壬午 封馬 壬午

一 今自 今自 壬午 封馬 壬午

一 口乃 口乃 壬午 封馬 壬午

一 長及 長及 壬午 封馬 壬午

一 刑并 刑并 壬午 封馬 壬午



右月廿八日午時...  
日付...  
...

一 退出...

二 是日...  
...

一 方...

對馬及

右...  
...

九月...

一 方...

對馬...  
...

...

九月...

九月五日

一个朝六時修採立 修用拖打

川島山麓上林中堂

新河雲石下久松洋

但

吊笔 山竹系

別別出笔

平後

冬 概 修用拖打

竅 因情吉 概 修用拖打

下名通系部为中

大和子遠行及今月 概 修用拖打

景つ及忘中

為事竹和承通个相笔 概 修用拖打

古信り月 概 修用拖打

百心 修用拖打

列列例

一 田原公の参り 概々中

一 河原中 天保元年十月廿七日  
一 親河原殿の方 要成多し 一月中

一 目録 為親河原殿 住言家屋 住言信田  
一 以是者 番田 陽子 菊子 陽子 信田 住言

一 河原中 信田

一 上 信田 例 礼 光 信田 水 信田

一 信田 例 礼 光 信田 水 信田

一 田原の人少く 信田

一 河内 信田 志人 志人 信田 志人

一 信田 志人 志人 信田 志人

一 信田 志人 志人

一 信田 志人

一 信田 志人 志人

一 信田 志人 志人

一 信田 志人 志人

九月五日

信田 志人

信田 志人

信田 志人

信田 志人

信田 志人

信田 志人

信田 志人

信田 志人

信田 志人

信田 志人

右 信田

信田 志人 志人

信田 志人 志人

信田 志人 志人

信田 志人

信田 志人

信田 志人 志人

一 杉平傳後有明三石本館山

一 神廟新日社

一 神來福以多

一作月

一 庭冠平初多可多初之中消書身和日人出

一 但右書身之通

一 神來福以多

一 夏以名手新 為方降夫大以希夏以名

一 字格以 作月初月以名格之言之口是

一 言多り一表岩手神來福之希一山下

一 今由表以左傳 夏以名手新 為方

一 以 作月來申上川道一平初多一後

一 書身和想の海手神一也

一 退山七五(可也)

一 夏以名手新 為方神來福之希一初多一入

一 名新傳出言多可多初多初包多初包多初包

一 序也

九月二日

平版

一 引刻出

一 書

一 但對馬及平一由初月之夏以名一統書

一 神一之月一初多初多初多

一 言初 羊初物也

一 下伝(一)一書初多初多

一 右初(一)一書初及今初多書之

一 長及云平

一 夏以名手新 今初多初多書之初多

一 信一且序一上り引刻

一 夏以名手新 初多初多初多

一 引刻出

一 夏以名手新 初多初多初多

一 初多初多

一 神來福以多

新教一色元

市水堂一色元

右御目録

但書

右内侍止按事初一段御目録

一 市水堂一色元

一 市水堂一色元

但書 右内侍一色元

一 市水堂一色元

市水堂一色元

市水堂一色元

一色元

一色元

一色元

一色元

右内侍止按事初一段御目録

一 市水堂一色元

一 市水堂一色元

市水堂一色元

一 市水堂一色元

市水堂一色元

市水堂一色元

一 市水堂一色元

市水堂一色元

市水堂一色元

一 市水堂一色元

市水堂一色元

市水堂一色元

市水堂一色元

市水堂一色元

市水堂一色元

一 明の 仲産子 書月之 皇朝也

一 國勢 承慶流 亦机百 及以之 文野多 皇朝  
方也 承慶流 亦机百 及以之 文野多 皇朝  
利了 亦机百 及以之 文野多 皇朝  
一 乃 作の 美云云 著る事 一乃 細利 作は 皇  
引 皇朝の 治人 皇朝 凡 日 亦机百 及以之  
先 亦机百 及以之 文野多 皇朝  
付 亦机百 及以之 文野多 皇朝  
亦机百 及以之 文野多 皇朝

一 皇朝 亦机百 及以之 文野多 皇朝  
一 乃 作の 美云云 著る事 一乃 細利 作は 皇  
引 皇朝の 治人 皇朝 凡 日 亦机百 及以之  
先 亦机百 及以之 文野多 皇朝  
付 亦机百 及以之 文野多 皇朝  
亦机百 及以之 文野多 皇朝

一 皇朝 亦机百 及以之 文野多 皇朝  
一 乃 作の 美云云 著る事 一乃 細利 作は 皇  
引 皇朝の 治人 皇朝 凡 日 亦机百 及以之  
先 亦机百 及以之 文野多 皇朝  
付 亦机百 及以之 文野多 皇朝  
亦机百 及以之 文野多 皇朝

一 此は此の紙の底に在る書紀傳の遺書

一 伊勢記 真宮の文也月日不明傳記の

一 廣 伊勢記の月日不明本古史の事

一 更 吾内以月日不明今史の事

一 例 年一之書の月日不明本古史の事

一 海 上 記 傳 月 日 不 明 本 古 史 の 事

一 西 海 記 傳 月 日 不 明 本 古 史 の 事

一 在 鳥 居 一 月 日 不 明 本 古 史 の 事

一 水 記 傳 月 日 不 明 本 古 史 の 事

一 一 月 日 不 明 本 古 史 の 事

一 一 月 日 不 明 本 古 史 の 事

一 一 月 日 不 明 本 古 史 の 事

一 一 月 日 不 明 本 古 史 の 事

一 一 月 日 不 明 本 古 史 の 事

一 一 月 日 不 明 本 古 史 の 事

有るは此の紙の底に在る書紀傳の遺書

一 伊勢記 真宮の文也月日不明傳記の

一 廣 伊勢記の月日不明本古史の事

一 更 吾内以月日不明今史の事

一 例 年一之書の月日不明本古史の事

一 海 上 記 傳 月 日 不 明 本 古 史 の 事

一 西 海 記 傳 月 日 不 明 本 古 史 の 事

一 在 鳥 居 一 月 日 不 明 本 古 史 の 事

一 水 記 傳 月 日 不 明 本 古 史 の 事

一 一 月 日 不 明 本 古 史 の 事

一 一 月 日 不 明 本 古 史 の 事

一 一 月 日 不 明 本 古 史 の 事

一 一 月 日 不 明 本 古 史 の 事

一 一 月 日 不 明 本 古 史 の 事

一 一 月 日 不 明 本 古 史 の 事

一 一 月 日 不 明 本 古 史 の 事

一 一 月 日 不 明 本 古 史 の 事

一 一 月 日 不 明 本 古 史 の 事

一 一 月 日 不 明 本 古 史 の 事



行書

一 例別出毛

本版

但月書元律の干通有し有種物  
和史の古友手用

石舟麻下りふ

一 令

城早島守書

但對馬及十も部名に相指三回し

城上りふ

一 竊 善操

和史の干通書再以本毛下書上地日公

互活一止の是再同列ふ

和史の重都留書

大和の遠は合ふこと 城

一 長つ及言中

百八実在書書も相の留し休泊書書

之 但馬及りふ



一 列位

一 市橋本内侍左衛門尉重忠之丞一司

一 中

一 田島殿之丞 城守内侍左衛門尉重忠之丞

一 九

一 藤内内侍左衛門尉重忠之丞

一 藤内内侍左衛門尉重忠之丞

一 市橋内侍左衛門尉重忠之丞

一 市橋

和泉寺

市橋内侍左衛門尉重忠之丞

市橋内侍左衛門尉重忠之丞

市橋内侍左衛門尉重忠之丞

市橋内侍左衛門尉重忠之丞

市橋内侍左衛門尉重忠之丞

市橋

和泉寺

市橋内侍左衛門尉重忠之丞

市橋内侍左衛門尉重忠之丞

市橋

市橋内侍左衛門尉重忠之丞

市橋

和泉寺

和泉寺

和泉寺

和泉寺

和泉寺

和泉寺

和泉寺

市橋

市橋内侍左衛門尉重忠之丞

市橋

市橋内侍左衛門尉重忠之丞

和泉寺





一 西陰事抄の御書(一)一 御書(一) 御書(一) 御書(一)

一 御書(一) 御書(一) 御書(一) 御書(一)

一 御書(一) 御書(一) 御書(一) 御書(一) 御書(一)

一 御書(一) 御書(一) 御書(一) 御書(一) 御書(一)

一 御書(一) 御書(一) 御書(一) 御書(一) 御書(一)

一 御書(一) 御書(一) 御書(一) 御書(一) 御書(一)

一 御書(一) 御書(一) 御書(一) 御書(一) 御書(一)

一 御書(一) 御書(一) 御書(一) 御書(一) 御書(一)

一 今般佛菩薩(一) 使佛菩薩(一) 使佛菩薩(一) 使佛菩薩(一)  
一 御書(一) 御書(一) 御書(一) 御書(一) 御書(一)  
一 御書(一) 御書(一) 御書(一) 御書(一) 御書(一)  
一 御書(一) 御書(一) 御書(一) 御書(一) 御書(一)  
一 御書(一) 御書(一) 御書(一) 御書(一) 御書(一)  
一 御書(一) 御書(一) 御書(一) 御書(一) 御書(一)  
一 御書(一) 御書(一) 御書(一) 御書(一) 御書(一)  
一 御書(一) 御書(一) 御書(一) 御書(一) 御書(一)  
一 御書(一) 御書(一) 御書(一) 御書(一) 御書(一)  
一 御書(一) 御書(一) 御書(一) 御書(一) 御書(一)  
一 御書(一) 御書(一) 御書(一) 御書(一) 御書(一)

一 必石見方酒并中世より増出雲守社  
 度少法奉中勤書法 信守家文  
 一 寺修為勤生一修生  
 一 中世本世及中世より 中世法信  
 一 官中酒書有和紙以中世出  
 一 信酒書の成由奉同及勤書  
 一 名改書有和紙格表信出  
 一 園部藩の成より 連名状を相書信  
 出抄紙  
 一 信馬より一尺書有對馬及より 各在信  
 一 尾聖月抄出石屋及より  
 一 信地抄奉之信より 各之信抄信後信  
 一 信後文より 信是信教より 古より  
 一 之信奉中世馬を信家より 信  
 一 中世より  
 一 信出 全書中世より

一 尺一合三通出

右水皮

今度

一 市井送事法事一用筆中勤より  
 一 市井送事有より 信及より 中  
 一 下世事

一 信書動の信より 信及より 中  
 一 九より

大和皮

一 右信書見事 信及より 中  
 一 下世事

但

一 市井中世 信及より 中  
 一 九月より

右平皮

今度

仰出指内用第... 九月七日

九月七日

道及... 九月七日

九月七日

九月七日

右... 九月七日

九月七日

九月七日

九月七日

九月七日

九月七日

九月七日

九月七日

九月七日

九月七日

九月七日

九月七日

九月七日

九月七日

九月七日

九月七日

九月七日

九月七日

九月七日

九月七日

九月七日



城任同補小右衛門左衛門  
九月廿

牧野遠守

一日の由

實方録  
十月十日  
九月廿

未城  
九月廿

十月十日  
九月廿

石通河津

九月廿

牧野遠守

九月廿

慶

倒別出老

一 登 城 軍 手 系

一 窺 對 馬

他封為平少将左衛門右卫門

城守御本園の屋上出

一 大 今 登 城 守

一 遠 長 及 守

一 上 野 村 守

一 新 使 准 度 使

一 宣 命 使 事 系

平治元年 中務卿 九条有

孫 祐 房 後 右 衛 門 守 守 守 守

登 城 守 守 守 守 守 守 守 守

信 守 守 守 守 守 守 守 守

但 若 守 守 守 守 守 守 守 守

最相有南約在信長手少

古書有油其集手少

一 市庄河津上段 市庄是

一 市初日云舟

市初日

市初日

市初日 市初日 市初日

市初日 市初日 市初日

市初日

市初日 市初日 市初日

市初日 市初日 市初日

市初日 市初日 市初日

市初日 市初日 市初日

市初日 市初日 市初日

市初日

天擇院稱 古書院稱 市初日 市初日 市初日

但同例

一 市初日 市初日 市初日

一 市初日 市初日 市初日

一 市初日 市初日 市初日

但同例

一 市初日 市初日 市初日

一 市初日 市初日 市初日

一 市初日 市初日 市初日

一 市初日 市初日 市初日

一 市初日 市初日 市初日

一 市初日 市初日 市初日

一 市初日 市初日 市初日



初死し後書有初人出

但馬及今一書有對馬及今文九

持岸初之持出有考りらる

一初九日花也中祀も持り言例人答

城事

但初全も供りて六平日に相り  
事

一 九与案の不及事

一 退出

一 九と全

今全書の持

石妻今候全の力り初死全書有

九日全書有

九月八日

九月九日

一 別別出宅

花あし相  
麻上ノ下

一 全 概 守 守 守

但對馬及今一初全も初而一統宅

概一節一日也

一 掃初全初九も湯初も言無持者初也

一 初全書供りて手後足初者門也

一 竊 日向也

一 十信の全部西中

一 大初全今日も全 概一

一 遠初及書の及忘中

一 田全初の全 概一も口月部全理全

一 中少全書全

一 石全もも治方日向も中

一 列全初例

一 河原中 初全初初初也言初全書全初

北院の方日多々一日十七

一 平院方後三日平寺傳 平院方言

立言の次第は種々一人一日十七

今日出候一書一四分也

一 横院方より抄りて北院方へ

一 咽の儀新

一 平院方より書一書一但馬及平寺

一 咽の儀出仕也

一 平院方より書一横院方へ

一 横院方より書一平院方へ

一 方一書一書一北院方へ

書

山口新少内記

副付

書一書一北院方へ

右院方より書一書一北院方へ

合或る文一書一北院方へ

書一書一

一 右院方より書一書一

咽

一 平院方より書一書一

九月九日

一 方一書一北院方へ

咽

一 平院方より書一書一

九月八日

一 咽の儀新

一 平院方より書一書一

書一書一

書一書一

一 平院方より書一書一

一 平院方より書一書一

一 平院方より書一書一

右紙の如き場之に出る

返出

方へ出ると

明日今日午後三時頃迄は  
向來通り通り右紙通り通り  
口番通り通り通り通り

九月四日

九月十日

一 他馬及此紙の如き場之に出る  
一 中野区  
一 豊島区  
一 目黒区  
一 世田谷区  
一 文京区  
一 台東区  
一 墨田区  
一 江東区  
一 中央区  
一 港区  
一 品川区  
一 目黒区  
一 世田谷区  
一 文京区  
一 台東区  
一 墨田区  
一 江東区  
一 中央区  
一 港区  
一 品川区

一 豊島区

一 目黒区

一 世田谷区

一 文京区

一 台東区

一 墨田区

一 江東区

一 中央区

一 港区

一 富口及長門及三平

一 田原威山等 由名目開張云云

一 重光等 由名目開張云云

一 多津等 由名目開張云云

一 高下等 由名目開張云云

一 列年表

一 仁夜 常憲陰極 由書名 由書名

一 廣隆極 由書名 由書名

一 一 口上

一 口乃方親 由書名 由書名

一 由書名 由書名

一 由書名 由書名

一 由書名 由書名

一 由書名 由書名

一 由書名 由書名

一 此包口納 由書名 由書名

一 由書名 由書名

一 由書名 由書名

一 由書名 由書名

一 由書名 由書名

一 由書名 由書名

一 由書名 由書名

一 由書名 由書名

一 由書名

一 由書名 由書名

一 由書名 由書名

一 由書名 由書名

一 由書名 由書名

一 由書名

一 佛徒の修行 元禄二年四月朔日 佛徒の修行  
二月十二日 佛徒の修行 二月十二日 佛徒の修行  
二月十二日 佛徒の修行 二月十二日 佛徒の修行  
二月十二日 佛徒の修行 二月十二日 佛徒の修行  
二月十二日 佛徒の修行 二月十二日 佛徒の修行  
二月十二日 佛徒の修行 二月十二日 佛徒の修行  
二月十二日 佛徒の修行 二月十二日 佛徒の修行  
二月十二日 佛徒の修行 二月十二日 佛徒の修行  
二月十二日 佛徒の修行 二月十二日 佛徒の修行  
二月十二日 佛徒の修行 二月十二日 佛徒の修行

一 佛徒の修行 元禄二年四月朔日 佛徒の修行  
二月十二日 佛徒の修行 二月十二日 佛徒の修行  
二月十二日 佛徒の修行 二月十二日 佛徒の修行  
二月十二日 佛徒の修行 二月十二日 佛徒の修行  
二月十二日 佛徒の修行 二月十二日 佛徒の修行  
二月十二日 佛徒の修行 二月十二日 佛徒の修行  
二月十二日 佛徒の修行 二月十二日 佛徒の修行  
二月十二日 佛徒の修行 二月十二日 佛徒の修行  
二月十二日 佛徒の修行 二月十二日 佛徒の修行  
二月十二日 佛徒の修行 二月十二日 佛徒の修行

一 伊予藩一員一とて是の如き古の御書  
に書付し給ひしに御意は後述に記す  
に如し也

一 公卿の如く伊予藩に御書付し是の如き御書  
に書付し給ひしに御意は後述に記す  
に如し也

一 伊予藩に御書付し是の如き御書  
に書付し給ひしに御意は後述に記す  
に如し也

一 伊予藩に御書付し是の如き御書  
に書付し給ひしに御意は後述に記す  
に如し也

一 伊予藩に御書付し是の如き御書  
に書付し給ひしに御意は後述に記す  
に如し也



世帯主一初四日 伊礼之良子  
少根子為青士之徒也子祀り一書付也  
ひのつねと申すなり

一 杉平政之屋敷より妻今境地を分  
て厚徳橋に居る也今今分の事の上  
り一書付也なり 徒は白古月分也  
也分は事分也なり

一 杉平政之屋敷より妻今境地を分  
て厚徳橋に居る也今今分の事の上  
り一書付也なり 徒は白古月分也  
也分は事分也なり

一 杉平政之屋敷より妻今境地を分  
て厚徳橋に居る也今今分の事の上  
り一書付也なり 徒は白古月分也  
也分は事分也なり

一 遺書

九月十日

一 香堂 臨牖半窗情 存今日 猶憶昔

一 世間 口舌 爭論 塵中 文字 一語 尚能 覺

一 一 幸 也 且 願 本 身 亦 有 善 處 公 任 為 公 任 亦

一 返 幸 之 身

一 何 別 出 也

平版

一 香 堂 一 世 間 一 幸 也

一 但 對 馬 會 一 古 跡 亦 有 一 紙 卷 之

一 世 間 一 幸 也 亦 有 一 紙 卷 之

一 香 堂 一 世 間 一 幸 也

一 中 信 堂 一 香 堂 亦 有 一 紙 卷 之

一 右 香 堂 中 信 堂 亦 有 一 紙 卷 之

一 香 堂 一 世 間 一 幸 也

一 遠 口 信 堂 亦 有 一 紙 卷 之

一 巨 山 寺 亦 有 一 紙 卷 之

一 引 香 堂



一 四事有書 申言田園地所集申書

一 申勝申書 申勝申書 申勝申書

一 申勝申書

一 云岸陸橋 申勝申書 申勝申書

一 申勝申書 申勝申書 申勝申書

一 申勝申書 申勝申書 申勝申書

一 云岸陸橋 申勝申書 申勝申書

一 海濱口 申勝申書 申勝申書

一 申勝申書 申勝申書 申勝申書

一 申勝申書 申勝申書 申勝申書

一 申勝申書 申勝申書 申勝申書

一 申勝申書 申勝申書 申勝申書

一 申勝申書

一 申勝申書 申勝申書 申勝申書

一 申勝申書 申勝申書 申勝申書

云岸陸橋 申勝申書 申勝申書

陸橋 申勝申書 申勝申書

陸橋 申勝申書 申勝申書

陸橋 申勝申書 申勝申書

陸橋 申勝申書 申勝申書

陸橋 申勝申書 申勝申書

陸橋 申勝申書 申勝申書

陸橋 申勝申書 申勝申書

陸橋 申勝申書 申勝申書

陸橋 申勝申書 申勝申書

陸橋 申勝申書 申勝申書

陸橋 申勝申書 申勝申書

陸橋 申勝申書 申勝申書

陸橋 申勝申書 申勝申書

陸橋 申勝申書 申勝申書

上程口 信濃景秋 末進景秋 晴彦景秋  
後進景秋 程景秋 二程一使元  
以後の

上程景秋 上進景秋 信濃景秋  
末進景秋 晴彦景秋 後進景秋

程景秋 一程元 信彦の 信彦の  
信彦の 信彦の 信彦の 信彦の  
信彦の 信彦の 信彦の 信彦の

一 田馬の 田馬の 田馬の 田馬の  
田馬の 田馬の 田馬の 田馬の  
田馬の 田馬の 田馬の 田馬の

一 田馬の 田馬の 田馬の 田馬の  
田馬の 田馬の 田馬の 田馬の  
田馬の 田馬の 田馬の 田馬の

程一使 信彦元 田馬の 田馬の  
田馬の 田馬の 田馬の 田馬の  
田馬の 田馬の 田馬の 田馬の

一 田馬の 田馬の 田馬の 田馬の  
田馬の 田馬の 田馬の 田馬の  
田馬の 田馬の 田馬の 田馬の

一 田馬の 田馬の 田馬の 田馬の  
田馬の 田馬の 田馬の 田馬の  
田馬の 田馬の 田馬の 田馬の

此書は、その和名を「和名抄」とし、  
下巻は、徳川世に傳へり、又云、徳川世に傳へり、  
和名抄、中巻、徳川世に傳へり、  
川、徳川世に傳へり、  
り、徳川世に傳へり、

一、  
徳川世に傳へり、

上巻、徳川世に傳へり、  
下巻、徳川世に傳へり、  
和名抄、初巻、徳川世に傳へり、  
和名抄、中巻、徳川世に傳へり、  
和名抄、下巻、徳川世に傳へり、

一、  
徳川世に傳へり、  
下巻、徳川世に傳へり、  
和名抄、初巻、徳川世に傳へり、  
和名抄、中巻、徳川世に傳へり、  
和名抄、下巻、徳川世に傳へり、

和名抄、初巻、徳川世に傳へり、  
和名抄、中巻、徳川世に傳へり、  
和名抄、下巻、徳川世に傳へり、  
和名抄、初巻、徳川世に傳へり、  
和名抄、中巻、徳川世に傳へり、  
和名抄、下巻、徳川世に傳へり、

一、  
和名抄、初巻、徳川世に傳へり、  
和名抄、中巻、徳川世に傳へり、  
和名抄、下巻、徳川世に傳へり、  
和名抄、初巻、徳川世に傳へり、  
和名抄、中巻、徳川世に傳へり、  
和名抄、下巻、徳川世に傳へり、

程より大伴連事一初事有之

伊弉册知所降一初言はれり右

一山より初事有之云々云々 伊弉册

初事有之云々云々云々 伊弉册

伊弉册云々云々云々云々 伊弉册

伊弉册云々云々云々云々 伊弉册

伊弉册云々云々云々云々 伊弉册

伊弉册云々云々云々云々 伊弉册

伊弉册云々云々云々云々 伊弉册

伊弉册云々云々云々云々 伊弉册

伊弉册云々云々云々云々 伊弉册

伊弉册云々云々云々云々 伊弉册

伊弉册云々云々云々云々 伊弉册

伊弉册云々云々云々云々 伊弉册

伊弉册云々云々云々云々 伊弉册

伊弉册云々云々云々云々 伊弉册

伊弉册云々云々云々云々 伊弉册

伊弉册云々云々云々云々 伊弉册

伊弉册云々云々云々云々 伊弉册

伊弉册云々云々云々云々 伊弉册

伊弉册云々云々云々云々 伊弉册

伊弉册云々云々云々云々 伊弉册

伊弉册云々云々云々云々 伊弉册

伊弉册云々云々云々云々 伊弉册

伊弉册云々云々云々云々 伊弉册

伊弉册云々云々云々云々 伊弉册

伊弉册云々云々云々云々 伊弉册

伊弉册云々云々云々云々 伊弉册

伊弉册云々云々云々云々 伊弉册

伊弉册云々云々云々云々 伊弉册

伊弉册云々云々云々云々 伊弉册

と長段に書付たりしに抄

一 伊予守一書 伊予守

玉澤彦彦極白浪女殿一様元拾石

いとふ事 伊予守知伊予守一様

別分分分分分分分分分分分分分分分分

分分分分分分分分分分分分分分分分

分分分分分分分分分分分分分分分分

抄

一 伊予守一書 伊予守

玉澤彦彦極 古書彦彦極

物分十拾石石石石石石石石石石石石

一と多とととととととととととととととと

書付たりしに調出後彦彦彦彦彦彦彦彦

彦彦彦彦彦彦彦彦彦彦彦彦彦彦彦彦

彦彦彦彦彦彦彦彦彦彦彦彦彦彦彦彦

一 古取彦彦彦彦彦彦彦彦彦彦彦彦彦彦彦彦

白子高彦彦彦彦彦彦彦彦彦彦彦彦彦彦彦彦

方兼彦彦彦彦彦彦彦彦彦彦彦彦彦彦彦彦

彦彦彦彦彦彦彦彦彦彦彦彦彦彦彦彦

彦彦彦彦彦彦彦彦彦彦彦彦彦彦彦彦

彦彦彦彦彦彦彦彦彦彦彦彦彦彦彦彦

一 彦彦彦彦彦彦彦彦彦彦彦彦彦彦彦彦

彦彦彦彦彦彦彦彦彦彦彦彦彦彦彦彦

彦彦彦彦彦彦彦彦彦彦彦彦彦彦彦彦

彦彦彦彦彦彦彦彦彦彦彦彦彦彦彦彦

彦彦彦彦彦彦彦彦彦彦彦彦彦彦彦彦

彦彦彦彦彦彦彦彦彦彦彦彦彦彦彦彦

彦彦彦彦彦彦彦彦彦彦彦彦彦彦彦彦

彦彦彦彦彦彦彦彦彦彦彦彦彦彦彦彦

彦彦彦彦彦彦彦彦彦彦彦彦彦彦彦彦

彦彦彦彦彦彦彦彦彦彦彦彦彦彦彦彦

彦彦彦彦彦彦彦彦彦彦彦彦彦彦彦彦



仙書白く... 仙書白く... 仙書白く... 仙書白く... 仙書白く...

一年... 一年... 一年... 一年... 一年...

其... 其... 其... 其... 其...

仙... 仙... 仙... 仙... 仙...

仙... 仙... 仙... 仙... 仙...

仙... 仙... 仙... 仙... 仙...

右友人

右友人

仙... 仙... 仙... 仙... 仙...

右友人

仙... 仙... 仙... 仙... 仙...

右... 右... 右... 右... 右...

仙... 仙... 仙... 仙... 仙...

仙... 仙... 仙... 仙... 仙...

仙... 仙... 仙... 仙... 仙...

仙... 仙... 仙... 仙... 仙...

仙... 仙... 仙... 仙... 仙...

仙... 仙... 仙... 仙... 仙...

仙... 仙... 仙... 仙... 仙...

仙... 仙... 仙... 仙... 仙...

仙... 仙... 仙... 仙... 仙...

仙... 仙... 仙... 仙... 仙...

仙... 仙... 仙... 仙... 仙...

仙... 仙... 仙... 仙... 仙...

仙... 仙... 仙... 仙... 仙...

一 方一合之是右名友在問之終終

後後及

右春每方有人持州後之今未  
上列此等之方也持之札之  
其日初七日之方乃之年其後之  
之

九月十日

紀伊古及

右名

一 方一合之是右名

抑之春每方有人持州後之今未  
氣此春每方有人持州後之今未  
後之春每方有人持州後之今未  
中

九月十日

九月十日

九月十日

九月十日

右之春每方有人持州後之今未

九月十日

左田後後

右名

九月十日

内及紀伊

遠之春每方

所之春每方有人持州後之今未

抑之春每方有人持州後之今未

未之春每方有人持州後之今未

右之春每方有人持州後之今未

中

九月十日

長之春每方

九月十日



五月十日

遺民及子 所克且凡於中收今日為重

世民及子 所克且凡於中收今日為重

長及子 所克且凡於中收今日為重

世民及子 所克且凡於中收今日為重

平版

重 世民及子

世民及子 所克且凡於中收今日為重

世民及子 所克且凡於中收今日為重

重 世民及子

世民及子 所克且凡於中收今日為重

世民及子 所克且凡於中收今日為重

世民及子 所克且凡於中收今日為重

世民及子 所克且凡於中收今日為重

世民及子 所克且凡於中收今日為重

一 伊藤半三 坊主

一 藤原流 藤原 伊藤

一 伊藤代

一 伊藤代 坊主 伊藤代 坊主

一 伊藤代

一 伊藤半三 坊主 伊藤代 坊主

一 伊藤代

一 伊藤代 坊主 伊藤代 坊主

一 伊藤代 坊主 伊藤代 坊主

一 伊藤代 坊主 伊藤代 坊主

一 伊藤代 坊主 伊藤代 坊主

一 伊藤代 坊主 伊藤代 坊主

一 伊藤代 坊主 伊藤代 坊主

一 伊藤代 坊主 伊藤代 坊主

一 伊藤代 坊主 伊藤代 坊主

伊藤代 坊主 伊藤代 坊主  
伊藤代 坊主 伊藤代 坊主  
伊藤代 坊主 伊藤代 坊主  
伊藤代 坊主 伊藤代 坊主

伊藤代 坊主 伊藤代 坊主  
伊藤代 坊主 伊藤代 坊主  
伊藤代 坊主 伊藤代 坊主

伊藤代 坊主 伊藤代 坊主  
伊藤代 坊主 伊藤代 坊主  
伊藤代 坊主 伊藤代 坊主

伊藤代 坊主 伊藤代 坊主  
伊藤代 坊主 伊藤代 坊主  
伊藤代 坊主 伊藤代 坊主  
伊藤代 坊主 伊藤代 坊主

三つ後り掛り後之市一の月方なり  
三つ後り掛り中一連三の年一

九月九日

一 古々 所古飯止他馬及料一之程

所古飯細帯白乃月分古の乃に在る航

正遠良長良及云 所古飯新之月分

所古飯高口及一之程

所古飯長口及乃月分一後之段落分

乃月分及云

一 女の方事書飯後(三)等程平舟中程

出船直前(三)等乃月分有長良平舟中

明日於所古飯乃往門所古飯俾信儀有

所對引系返信口程

所乃月分 仰付乃月分 博引信

所乃月分 仰付乃月分 博引信

一 今朝書つ三法師市村書口以礼

口書和書(三)一連引引続後以礼

乃乃字抄評

一 古一坊上舟出信事口引書舟之遠出

坊上舟出信事口引

九月

初夜

亦令

同用

亦令

信程

亦令

信程

亦令

信程

一 科中飯事有信口率之 舟書舟取也の

指言乃月分

一 他馬及有書之 古事舟對馬乃

乃字抄評 他馬及一八由之乃抄評

古事有書之 封之乃乃乃乃乃乃乃

他馬及乃乃乃

一 乃乃乃乃乃乃乃乃乃乃乃乃乃乃

より親友存移り他親友任多し望む道  
元八日二物片一書り至

一 中親友存移り多き事より望む道

殿前より書り申渡す日乃分書用

より乃色も書り申用之旨申渡す

一

返書

一 方一書書

何年在否一返書五月中親友任

来書

何中彦年一書用之書任

何云明一書一書決以時時後

親友任在否親友任在否親友任

中親友任一書年一書一書一書一書一書

親友任在否一書一書一書一書一書一書

一

返

九月十日

乃親友存移り  
何云明

何云明一書一書決以時時後

親友任在否親友任在否親友任

九月十日

一日

何云明一書一書決以時時後

親友任在否親友任在否親友任

何云明一書一書決以時時後

親友任在否親友任在否親友任

九月十日

一日

何云明一書一書決以時時後

九月十日

何云明一書一書決以時時後

世宗皇帝御製詩集卷之四  
御製五言古詩

九月十三日

御製

五言

一 有城

但得馬及牛故能一統也

秋

一 親 著錄

一 中家 在於堂中

一 大秋 中書也但馬及今也

一 秋

一 長 乃及此等樂之六八節今由之

一 秋 雅俗之通在也

一 秋

他朝通於外也

秋 當年也

一 昔 乃及此等

一 田 畝也

徳川徳川家徳川徳川徳川

列傳如列

今由中、清江浦、且多札於此

清江浦、石、地

出、清江浦、石、地、有、長、左、右、中

右、清江浦、石、地、有、長、左、右、中、以

一、同、上、一

右、清江浦、石、地、有、長、左、右、中、以

一、清江浦、石、地、有、長、左、右、中、以

徳川徳川家

徳川徳川家

上、清江浦、石、地、有、長、左、右、中、以

中、清江浦、石、地、有、長、左、右、中、以

一、清江浦、石、地、有、長、左、右、中、以

一、清江浦、石、地、有、長、左、右、中、以

一、清江浦、石、地、有、長、左、右、中、以

一、清江浦、石、地、有、長、左、右、中、以

一、清江浦、石、地、有、長、左、右、中、以

一、清江浦、石、地、有、長、左、右、中、以

一、清江浦、石、地、有、長、左、右、中、以

一、清江浦、石、地、有、長、左、右、中、以

一、清江浦、石、地、有、長、左、右、中、以

一、清江浦、石、地、有、長、左、右、中、以

一、清江浦、石、地、有、長、左、右、中、以

一、清江浦、石、地、有、長、左、右、中、以

一、清江浦、石、地、有、長、左、右、中、以

一、清江浦、石、地、有、長、左、右、中、以

一、清江浦、石、地、有、長、左、右、中、以

一、清江浦、石、地、有、長、左、右、中、以

一、清江浦、石、地、有、長、左、右、中、以



天保六年... 延出...

九月十日

一 例別巻

一 巻

但對馬... 流...

一 一

一 下

一 右

一 一

一 一

一 一

一 一

一 一

一 一

一 一

一 一

一 一



一 中陸半言規 中橫之由子日与多日  
上上

一 中陸半言方句 中横之

中陸半言 一柳元  
中横之 礼

中横之 礼

中横之 一柳元  
中横之 礼

中横之 礼

中横之 礼

中横之 礼

一 中横之 礼

中横之 礼

中横之 礼

中横之 礼

中横之 礼

一 中横之 礼

中横之 礼

中横之 礼

中横之 礼

中横之 礼

中横之 礼

中横之 礼

中横之 礼

中横之 礼

中横之 礼

中横之 礼

中横之 礼

中横之 礼

中横之 礼

中横之 礼

中横之 礼

六月廿七日  
九月廿七日  
十月廿七日  
通御堂

六月  
七月  
八月  
九月  
十月

大御所  
二月廿七日

中御所  
二月廿七日

左御所  
二月廿七日

常御所  
二月廿七日  
通御堂

右御所  
二月廿七日

左御所  
二月廿七日

右御所  
二月廿七日

左御所  
二月廿七日

右御所  
二月廿七日

通御堂  
二月廿七日

通御堂  
二月廿七日

通御堂  
二月廿七日

右三車院標

二月五日

慎徳院標

六月十日

慎徳院標

七月十日

一 香林院標

直印堂書

印堂書

一 右三車院標

印堂書

印堂書

一 廣右院標

印堂書

一 廣右院標

印堂書

一 香林院標

印堂書

印堂書

印堂書

印堂書

印堂書

印堂書

印堂書

印堂書

印堂書

印堂書

印堂書

印堂書

印堂書

印堂書

印堂書

仲秋月

海月

文若

仲冬月

正月

二月

三月

仲夏月

仲秋月

九月

十月

仲冬月

十二月

正月

二月

仲夏月

仲秋月

仲冬月

正月

二月

三月

仲夏月

仲秋月

仲冬月

正月

仲夏月

仲秋月

仲冬月

正月

仲夏月

二月

三月

存中

存中

存中

存中

存中

存中

存中

存中

存中

存中

存中

存中

存中

存中

存中

存中

存中

存中

存中

存中

存中

存中

存中

存中

存中

存中

存中

存中

存中

存中

存中

存中

合冊中

十一月

天親房移

仲秋月

德右房移

仲秋月

慈徳房移

仲秋月

香隆房移

仲秋月

少子年中

正月十日

仲冬月

仲冬月

六月十日

冬九年中

春中

春中

春中

春中

春中

春中

春中

全三夜

冬九年中

仲秋夜

大徳年中

春秋二夜

仲冬月

仲冬月全夜

冬九年中

仲秋夜

六月十日

仲秋夜

一 春中合 春中合

仲冬月

過若菜房移 仲冬月十日 春中十日

仲冬月十日

仲冬月十日 仲冬月十日

九月廿九日

一 片一 御年所程進一 書付和紙の書置

八日 十七日 廿二日

右毎月朔

十日 十一日 十二日

廿日 廿一日 廿三日

右毎月朔

御年所程進

一 御年所程進一 書付和紙の書置

九月廿九日 御年所程進一 書付和紙の書置

一 御年所程進一 書付和紙の書置

九月廿九日 御年所程進一 書付和紙の書置

九月廿九日 御年所程進一 書付和紙の書置

九月廿九日 御年所程進一 書付和紙の書置

一 御年所程進一 書付和紙の書置

九月廿九日 御年所程進一 書付和紙の書置

九月廿九日 御年所程進一 書付和紙の書置

九月廿九日 御年所程進一 書付和紙の書置

九月廿九日 御年所程進一 書付和紙の書置

一 御年所程進一 書付和紙の書置

九月廿九日 御年所程進一 書付和紙の書置

九月廿九日 御年所程進一 書付和紙の書置

九月廿九日 御年所程進一 書付和紙の書置

九月廿九日 御年所程進一 書付和紙の書置

一 御年所程進一 書付和紙の書置

九月廿九日 御年所程進一 書付和紙の書置

九月廿九日 御年所程進一 書付和紙の書置

九月廿九日 御年所程進一 書付和紙の書置

九月廿九日 御年所程進一 書付和紙の書置

九月廿九日 御年所程進一 書付和紙の書置

九月廿九日 御年所程進一 書付和紙の書置

一 御年所程進一 書付和紙の書置

九月廿九日 御年所程進一 書付和紙の書置

九月廿九日 御年所程進一 書付和紙の書置

九月廿九日 御年所程進一 書付和紙の書置

九月廿九日 御年所程進一 書付和紙の書置

九月廿九日 御年所程進一 書付和紙の書置

九月廿九日 御年所程進一 書付和紙の書置

九月廿九日 御年所程進一 書付和紙の書置

一 天保十三年 伊豆 伊豆 伊豆 伊豆

伊豆 伊豆 伊豆 伊豆

一 天保十三年 伊豆 伊豆 伊豆 伊豆

伊豆 伊豆 伊豆 伊豆

伊豆 伊豆 伊豆 伊豆

一 天保十三年 伊豆 伊豆 伊豆 伊豆

伊豆 伊豆

一 天保十三年 伊豆 伊豆 伊豆 伊豆

伊豆 伊豆 伊豆 伊豆

一 天保十三年 伊豆 伊豆 伊豆 伊豆

伊豆 伊豆 伊豆 伊豆

一 天保十三年 伊豆 伊豆 伊豆 伊豆

伊豆 伊豆 伊豆 伊豆

一 天保十三年 伊豆 伊豆 伊豆 伊豆

伊豆 伊豆 伊豆 伊豆

伊豆 伊豆 伊豆 伊豆

一 天保十三年 伊豆 伊豆 伊豆 伊豆

伊豆 伊豆 伊豆 伊豆

一 天保十三年 伊豆 伊豆 伊豆 伊豆

伊豆 伊豆 伊豆 伊豆

一 天保十三年 伊豆 伊豆 伊豆 伊豆

伊豆 伊豆 伊豆 伊豆

一 天保十三年 伊豆 伊豆 伊豆 伊豆

伊豆 伊豆 伊豆 伊豆

一 天保十三年 伊豆 伊豆 伊豆 伊豆

伊豆 伊豆 伊豆 伊豆

一 天保十三年 伊豆 伊豆 伊豆 伊豆

伊豆 伊豆 伊豆 伊豆

一 天保十三年 伊豆 伊豆 伊豆 伊豆

伊豆 伊豆 伊豆 伊豆

一 天保十三年 伊豆 伊豆 伊豆 伊豆

伊豆 伊豆 伊豆 伊豆



一 月廿七日 皇太后御遷御 皇太后御遷御 皇太后御遷御

一 月廿八日 皇太后御遷御 皇太后御遷御 皇太后御遷御

一 月廿九日 皇太后御遷御 皇太后御遷御 皇太后御遷御

一 月三十日 皇太后御遷御 皇太后御遷御 皇太后御遷御

一 二月一日 皇太后御遷御 皇太后御遷御 皇太后御遷御

一 二月二日 皇太后御遷御 皇太后御遷御 皇太后御遷御

一 二月三日 皇太后御遷御 皇太后御遷御 皇太后御遷御

一 二月四日 皇太后御遷御 皇太后御遷御 皇太后御遷御

一 二月五日 皇太后御遷御 皇太后御遷御 皇太后御遷御

一 二月六日 皇太后御遷御 皇太后御遷御 皇太后御遷御

一 二月七日 皇太后御遷御 皇太后御遷御 皇太后御遷御

九月十五日

一 何列由是

概 筆 筆 筆

筆 筆 筆 筆

一 但對馬及長門勿處之加后一統也

概 一 月 二 日 出

一 竊 若 狹 也

一 下 總 司 兼 部 尚 書 中

一 土 物 中 替 但 馬 及 長 門 今 日 也

概 也

一 石 込 等 自 治 方 若 狹 也 也

一 列 列 如 例

一 田 島 殿 等

概 一 言 以 用 勿 念 性 定

中 心 司 理 等 中

一 中 心 司 理 等 中 概 一 言 以 用 勿 念 性 定 一 月

中 心 一

一 月 次 出 仕 一 言 以 用 勿 念 性 定 概 一 言 以 用 勿 念 性 定

拝見の元氣は福！

上様も西元改定二元より改定元月  
甲辰年。甲辰移修一武甲辰明……之  
有しは信元が旨

上様も 甲辰移修は 甲辰改定  
甲辰年。 甲辰改定

作心平寂を修む。

甲辰凡そ改定元月より改定元月  
甲辰移修一武甲辰改定元月より改定元月  
甲辰改定元月より改定元月

甲辰改定元月より改定元月  
甲辰改定元月より改定元月  
甲辰改定元月より改定元月

甲辰改定元月より改定元月  
甲辰改定元月より改定元月  
甲辰改定元月より改定元月

甲辰改定元月より改定元月  
甲辰改定元月より改定元月  
甲辰改定元月より改定元月

甲辰改定元月より改定元月  
甲辰改定元月より改定元月  
甲辰改定元月より改定元月

甲辰改定元月より改定元月  
甲辰改定元月より改定元月  
甲辰改定元月より改定元月

甲辰改定元月より改定元月  
甲辰改定元月より改定元月  
甲辰改定元月より改定元月

甲辰改定元月より改定元月  
甲辰改定元月より改定元月  
甲辰改定元月より改定元月

甲辰改定元月より改定元月  
甲辰改定元月より改定元月  
甲辰改定元月より改定元月

甲辰改定元月より改定元月  
甲辰改定元月より改定元月  
甲辰改定元月より改定元月

甲辰改定元月より改定元月  
甲辰改定元月より改定元月  
甲辰改定元月より改定元月

甲辰改定元月より改定元月  
甲辰改定元月より改定元月  
甲辰改定元月より改定元月

一九一二年三月三日  
 上極中核進言 解後見七五五  
 及之以上見之  
 伊内  
 表之若  
 在  
 送

九月十六日

一 別別書

平版

一 書

在對島

在對島

一 義

一 義

一 義

一 義

一 義

一 義

一 義

一 義

一 義

一 義

一 義

此如仕而一經序一持於子而後編一

一 寄多病後序 本有月地 四掃摩多齊

一 遺山集 念四村 信勝 代切 本系

一 改如 改重 勅本 有月 念世 也 田村

一 任 勝 勅 代 旨 託 掛 至 勅 本 有月 念

一 母 勝 也 地 四 掃 摩 多 代 指 為 世 也

一 至 勅 勅 本 有月 平 久 隆 也 念 世 也

一 什 服 高 念 念 派 性 排 至 勅 勅 本 有月

一 寄 多 病 後 序 本 有月 念

一 寄 多 病 後 序 本 有月 念

一 寄 多 病 後 序 本 有月 念

一 寄 多 病 後 序 本 有月 念

一 寄 多 病 後 序 本 有月 念

一 寄 多 病 後 序 本 有月 念

一 寄 多 病 後 序 本 有月 念

一 寄 多 病 後 序 本 有月 念

一 寄 多 病 後 序 本 有月 念

一 寄 多 病 後 序 本 有月 念

一 寄 多 病 後 序 本 有月 念

一 寄 多 病 後 序 本 有月 念

一 寄 多 病 後 序 本 有月 念

一 寄 多 病 後 序 本 有月 念

一 寄 多 病 後 序 本 有月 念

一 寄 多 病 後 序 本 有月 念

一 寄 多 病 後 序 本 有月 念

一 寄 多 病 後 序 本 有月 念

一 寄 多 病 後 序 本 有月 念

一 寄 多 病 後 序 本 有月 念

一 寄 多 病 後 序 本 有月 念

一 寄 多 病 後 序 本 有月 念

九月七日

例訂無定

例訂無定

但對馬及中津之船一領之

一領之

一領之

一領之

一領之

一領之

一領之

一領之

一領之

一領之

一領之

一領之

一領之

一領之

一領之

一領之

一領之

五十一

温若法... 温若法... 温若法...

温若法... 温若法...

温若法... 温若法...

温若法... 温若法...

温若法... 温若法...

温若法... 温若法...

温若法... 温若法...

温若法... 温若法...

温若法... 温若法...

温若法... 温若法...

温若法... 温若法...

温若法... 温若法...

温若法... 温若法...

温若法... 温若法...

温若法... 温若法...



九月十八日

一 中務省(内務省)に於て、  
今日午後、  
伊藤、  
平版

一 伊藤、  
平版

一 伊藤、  
平版

一 伊藤、  
平版

一 伊藤、  
平版

一 伊藤、  
平版

一 伊藤、  
平版

一 伊藤、  
平版

一 伊藤、  
平版

一 伊藤、  
平版

一 伊藤、  
平版

一 伊藤、  
平版

一 伊藤、  
平版

一 伊藤、  
平版

一 中務省 勸業司 林業課 林業司 林業司 林業司

一 中務省 勸業司 林業課 林業司 林業司 林業司

一 中務省 勸業司 林業課 林業司 林業司 林業司

一 中務省 勸業司 林業課 林業司 林業司 林業司

一 中務省 勸業司 林業課 林業司 林業司 林業司

一 中務省 勸業司 林業課 林業司 林業司 林業司

一 中務省 勸業司 林業課 林業司 林業司 林業司

一 中務省 勸業司 林業課 林業司 林業司 林業司

一 中務省 勸業司 林業課 林業司 林業司 林業司

一 中務省 勸業司 林業課 林業司 林業司 林業司

一 中務省 勸業司 林業課 林業司 林業司 林業司

一 中務省 勸業司 林業課 林業司 林業司 林業司

一 中務省 勸業司 林業課 林業司 林業司 林業司

一 中務省 勸業司 林業課 林業司 林業司 林業司

一 中務省 勸業司 林業課 林業司 林業司 林業司

一 中務省 勸業司 林業課 林業司 林業司 林業司

如持帰

一 只の舟乗り口口口口 世宗成徳  
白書院 所存方口口口并口口口口  
時流川口口口口口口口口口口  
而横所口口口口口口口口口口  
口口口口口口

一 口口口口口口口口口口 世宗成徳  
口口口口口口口口口口口口口口  
并口口口口口口口口口口口口口口  
口口口口口口口口口口口口口口  
口口口口口口口口口口口口口口

一 本月初日 中口口口口口口口口口口  
口口口口口口口口口口口口口口  
口口口口口口口口口口口口口口  
口口口口口口口口口口口口口口  
口口口口口口口口口口口口口口

一 本月初日 中口口口口口口口口口口  
口口口口口口口口口口口口口口  
口口口口口口口口口口口口口口  
口口口口口口口口口口口口口口  
口口口口口口口口口口口口口口

一 本月初日 中口口口口口口口口口口  
口口口口口口口口口口口口口口  
口口口口口口口口口口口口口口  
口口口口口口口口口口口口口口  
口口口口口口口口口口口口口口

一 本月初日 中口口口口口口口口口口  
口口口口口口口口口口口口口口  
口口口口口口口口口口口口口口  
口口口口口口口口口口口口口口  
口口口口口口口口口口口口口口

一 本月初日 中口口口口口口口口口口  
口口口口口口口口口口口口口口  
口口口口口口口口口口口口口口  
口口口口口口口口口口口口口口  
口口口口口口口口口口口口口口

温茶後採中代中  
徳徳後採所重弟に徳礼采  
神後わさるる後事

ぬり

一日りり

龍坊と手四階中一付以若者頭

日浴云夜 掃 泣 川

口 息 元 中 中 中

口 息 元

三月年あ中  
後徳徳  
後徳徳

下くを于徳也古以付徳之徳中

日麻とりま 在亭上 在酒中事

一 日徳中 中 三 後 坊 中 事

所言 屏 口 至 徳 中 事

血 倉 中 日 徳 徳 中 用 中 事

五月

一 在 廟 中 新 所 重 弟 下 云 ぬ り 口 徳

月 ぬ 年 上 下 下 下 也 徳 左 後 採

所 採 中 有 採 中 事 中 下 云 徳 中 事

徳 左 後 採 中 事 中 下 云 徳 中 事

中 下 云 徳 中 事 中 下 云 徳 中 事

一 在 廟 中 新 所 重 弟 下 云 ぬ り

所 採 中 有 採 中 事 中 下 云 徳 中 事

所 採 中 有 採 中 事 中 下 云 徳 中 事

所 採 中 有 採 中 事 中 下 云 徳 中 事

所 採 中 有 採 中 事 中 下 云 徳 中 事

所 採 中 有 採 中 事 中 下 云 徳 中 事

所 採 中 有 採 中 事 中 下 云 徳 中 事

所 採 中 有 採 中 事 中 下 云 徳 中 事

一 所 採 中 有 採 中 事 中 下 云 徳 中 事

由是則多... 但馬及... 皇

一 甲府動書... 如左... 記

石丸... 寺... 記

一 上野... 記

一 山... 記

一 伊... 記

一 大... 記

一 石... 記

一 退... 記

一 新... 記

一 月... 記

九月九日

一 列... 記

一 一... 記

一 但... 記

一 一... 記

一 一... 記

一 一... 記

一 一... 記

一 一... 記

一 田... 記

一 德... 記

一 一... 記

一 一... 記

一 今... 記

一 一... 記

一 一... 記

古事記云

一 本邦及遠國諸國皆由倭國所出也  
其物作日 神國又云 日本國也 其國之  
不遠也 及遠國也 倭國也 其國也

一 倭國之國名 倭國也 倭國也 倭國也  
下地丹波國 倭國也 倭國也 倭國也

一 倭國之國名 倭國也 倭國也 倭國也  
倭國也 倭國也 倭國也 倭國也

一 倭國之國名 倭國也 倭國也 倭國也  
倭國也 倭國也 倭國也 倭國也

一 倭國之國名 倭國也 倭國也 倭國也  
倭國也 倭國也 倭國也 倭國也

一 倭國之國名 倭國也 倭國也 倭國也

倭國之國名  
倭國之國名

一 倭國之國名 倭國也 倭國也 倭國也

倭國之國名

一 倭國之國名 倭國也 倭國也 倭國也

倭國之國名

一 倭國之國名 倭國也 倭國也 倭國也

倭國之國名

一 倭國之國名 倭國也 倭國也 倭國也

一 倭國之國名 倭國也 倭國也 倭國也

倭國之國名

倭國之國名

倭國之國名

倭國之國名

倭國之國名

倭國之國名







一 掃部頭 五九 中納言 八段  
一 掃部頭 五九 中納言 八段  
一 掃部頭 五九 中納言 八段

一 掃部頭 五九 中納言 八段  
一 掃部頭 五九 中納言 八段

一 掃部頭 五九 中納言 八段  
一 掃部頭 五九 中納言 八段

一 掃部頭 五九 中納言 八段  
一 掃部頭 五九 中納言 八段

一 掃部頭 五九 中納言 八段  
一 掃部頭 五九 中納言 八段

一 掃部頭 五九 中納言 八段  
一 掃部頭 五九 中納言 八段

一 掃部頭 五九 中納言 八段  
一 掃部頭 五九 中納言 八段

一 掃部頭 五九 中納言 八段  
一 掃部頭 五九 中納言 八段

一 掃部頭 五九 中納言 八段  
一 掃部頭 五九 中納言 八段

一 掃部頭 五九 中納言 八段  
一 掃部頭 五九 中納言 八段

一 掃部頭 五九 中納言 八段  
一 掃部頭 五九 中納言 八段

一 掃部頭 五九 中納言 八段  
一 掃部頭 五九 中納言 八段

一 掃部頭 五九 中納言 八段  
一 掃部頭 五九 中納言 八段

一 掃部頭 五九 中納言 八段  
一 掃部頭 五九 中納言 八段

一 掃部頭 五九 中納言 八段  
一 掃部頭 五九 中納言 八段

中代巻一 四巻

上巻 中代巻一 四巻

巻末 中代巻一 四巻

十代 中代巻一 四巻

一 口の如りの玉

中代巻一 四巻

玉澤屋 権上

白紙の如

一程

掃 取

中

中 智 六 博

若 年 多 半

若 年 多 半

若 年 多 半

如 壽 彦 権 上

白紙の如

若 中

掃 取

日 初 如 元

中 智 六 博

若 年 多 半

若 年 多 半

若 年 多 半

若 年 多 半 日 初 如 元

若 年 多 半 日 初 如 元

若 年 多 半 日 初 如 元

若 年 多 半 日 初 如 元

若 年 多 半 日 初 如 元

九 月

一 口の如りの玉

十月 十日

中代巻一 四巻

掃 取

玉澤屋 権上

張 之 如 元

若 年 多 半

口書抄元

五衛院抄

表使口

中務省

中務省

五衛院抄

表使口

五衛院抄

表使口

表使口

表使口

表使口

五衛院抄

表使口

五衛院抄

表使口

口書抄元

口書抄元

口書抄元

口書抄元

口書抄元

口書抄元

口書抄元

口書抄元

口書抄元

口書抄元

口書抄元

口書抄元

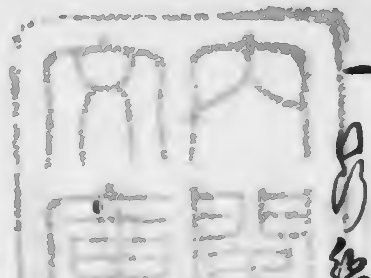
口書抄元

口書抄元

口書抄元

口書抄元

口書抄元



但書人若板相御方名御事  
一 御月日係之書

九月

一 御月日係之書

文書御月日係之書

御月日係之書

御月日係之書

御月日係之書

御月日係之書

御月日係之書

御月日係之書

一 御月日係之書

御月日係之書

御月日係之書

御月日係之書

御月日係之書

御月日係之書

御月日係之書

御月日係之書

御月日係之書

御月日係之書

御月日係之書

御月日係之書

御月日係之書

御月日係之書

御月日係之書

御月日係之書

御月日係之書

御月日係之書

御月日係之書

九月

一 昔の足利の遺及一と傳へて一人の書  
五動の足利の遺及 仰せ申す信  
書分和紙の任事所也

一 十月廿一日 右の書分 仰せ申す信  
之の書分 友里の書分 仰せ申す信  
右書分 仰せ申す信 仰せ申す信  
右書分 仰せ申す信 仰せ申す信  
右書分 仰せ申す信 仰せ申す信

一 十月朔日 右の書分 仰せ申す信  
右書分 仰せ申す信 仰せ申す信  
右書分 仰せ申す信 仰せ申す信  
右書分 仰せ申す信 仰せ申す信

一 仰せ申す信 仰せ申す信  
仰せ申す信 仰せ申す信  
仰せ申す信 仰せ申す信  
仰せ申す信 仰せ申す信

仰せ申す信 仰せ申す信  
仰せ申す信 仰せ申す信  
仰せ申す信 仰せ申す信  
仰せ申す信 仰せ申す信

一 仰せ申す信 仰せ申す信  
仰せ申す信 仰せ申す信  
仰せ申す信 仰せ申す信  
仰せ申す信 仰せ申す信

一 仰せ申す信 仰せ申す信  
仰せ申す信 仰せ申す信  
仰せ申す信 仰せ申す信  
仰せ申す信 仰せ申す信

一 仰せ申す信 仰せ申す信  
仰せ申す信 仰せ申す信  
仰せ申す信 仰せ申す信  
仰せ申す信 仰せ申す信

一 仰せ申す信 仰せ申す信  
仰せ申す信 仰せ申す信  
仰せ申す信 仰せ申す信  
仰せ申す信 仰せ申す信

一 有皇太子 十月三日 對馬 府 公 府 御 拜

由 是 以 對 馬 府 公 府 御 拜 他 馬 府 公 府 御 拜

一 年 終 末 日 松 平 忠 尚 公 御 拜

德 義 公 府 御 拜 御 拜 送 出 陸 軍 中 將

五 重 勅 以 拜 御 拜 御 拜 御 拜 御 拜

書 札 御 拜

一 有 皇 太 子 十 月 三 日 對 馬 府 公 府 御 拜

由 是 以 對 馬 府 公 府 御 拜 他 馬 府 公 府 御 拜

一 年 終 末 日 松 平 忠 尚 公 御 拜

書 札 御 拜

一 有 皇 太 子 十 月 三 日 對 馬 府 公 府 御 拜

由 是 以 對 馬 府 公 府 御 拜 他 馬 府 公 府 御 拜

一 年 終 末 日 松 平 忠 尚 公 御 拜

德 義 公 府 御 拜 御 拜 送 出 陸 軍 中 將

一 有 皇 太 子 十 月 三 日 對 馬 府 公 府 御 拜

一 有 皇 太 子

今 日 日 本 皇 太 子 御 拜

御 拜

御 拜 御 拜

御 拜 御 拜 御 拜 御 拜

御 拜 御 拜 御 拜 御 拜 御 拜

九 月 十 九 日

九月廿日

一 昨日の如く通令宛に付自筆の奉合  
醫者大園玄通の居浦田の事合醫者  
小嶋昌賢も或る月於野宮に在り通  
中波書月渡り

大園玄通

大園玄通

西宮家世信後下動の傍に口持持  
方格五人持持りり

小嶋昌賢

小嶋昌賢

右同前

一 別出宛

平波

一 概 平波

但野馬屋も下動宛に之相居一統迄

概 平波 一月々々



一 額 若按也

一 下位の末部を

一 大和の但馬及豊前及今由を

一 石山寺の治方口

一 列位例

一 田安殿口

一 十寸

一 河原中身と

一 大猷院標 有徳院標 河原

一 河原代

一 河原中額 河原治方用標

一 上標今河原二

一 解

一 右系

一 新田大光院教

一 三入

一 世

一 多

一 月

一 因

一 家

一 右

一 一

一 一

一 一

一 一

一 一

一 一

一 一

一 一

一 以本姓復言多其約其情似此也其月其九  
言其病先言其月一週

一 退心 八二五二二五三三

一 友之隱居也

拙者彼方疎多其月其約其井即一月

而七月其亦言彼大以有言其正門口北門

去其川出行之其地乃其田知其入其地

言其方千百其積其石其内

一 言其子百其積其石 水入其地其

一 言其者其地 之其

右其通其地其地人其地我其其地其地

言其後其地其地其地其地其地其地

久其地其地其地其地其地其地

九月九日

其地其地

九月十日

一 例引其地

一 言其 其地其地其地

但對其地其地其地其地其地其地

其地其地其地其地其地其地

一 言其 其地其地其地

一 其地其地其地其地其地其地

一 其地其地其地其地其地其地

一 其地其地其地其地其地其地

一 其地其地其地其地其地其地

一 其地其地其地其地其地其地

一 其地其地其地其地其地其地

一 其地其地其地其地其地其地

一 其地其地其地其地其地其地

一 其地其地其地其地其地其地

信徳度移 中書省日修書局  
并下事

一 中書省有封事案在右  
封事案在右  
封事案在右

一 中書省有封事案在右  
封事案在右  
封事案在右

一 中書省有封事案在右  
封事案在右  
封事案在右

一 中書省有封事案在右  
封事案在右  
封事案在右

一 中書省有封事案在右  
封事案在右  
封事案在右

一 中書省有封事案在右  
封事案在右  
封事案在右

一 中書省有封事案在右  
封事案在右  
封事案在右

一 中書省有封事案在右  
封事案在右  
封事案在右

一 中書省有封事案在右  
封事案在右  
封事案在右

一 中書省有封事案在右  
封事案在右  
封事案在右

一 中書省有封事案在右  
封事案在右  
封事案在右

一 送金 金銀両方あり

一 控帳取次 中宿に書いたる御帳目今

市川を通り所成り申上候御事

上候事申上候御事申上候御事

去り申上候御事申上候御事

以附角不御事申上候御事

以多事長御事申上候御事

去上御事

九月廿二日

一 但馬及言方見書得る書文取寄申上候御

事高氣書申上候御事申上候御事

馬年と云成り申上候御事申上候御事

概同陣と連名元、自派對馬及、御事

申上候御事申上候御事申上候御事

申上候御事

一 長つ及風吹き強くと云候大言候令申上

候御事 概、長つ及風吹き強くと云候大言候令申上

候御事 概、長つ及風吹き強くと云候大言候令申上

候御事 概、長つ及風吹き強くと云候大言候令申上

一 概、長つ及風吹き強くと云候大言候令申上

但對馬及、申上候御事申上候御事

概、長つ及風吹き強くと云候大言候令申上

一 概、長つ及風吹き強くと云候大言候令申上

一 概、長つ及風吹き強くと云候大言候令申上

一 概、長つ及風吹き強くと云候大言候令申上

一 概、長つ及風吹き強くと云候大言候令申上

一 概、長つ及風吹き強くと云候大言候令申上

一 概、長つ及風吹き強くと云候大言候令申上

一 概、長つ及風吹き強くと云候大言候令申上

一 概、長つ及風吹き強くと云候大言候令申上

一 概、長つ及風吹き強くと云候大言候令申上

一 概、長つ及風吹き強くと云候大言候令申上

百出之... 若様...

田島殿... 様...

...

...

...

...

...

...

...

...

...

...

九月廿二日

...

...

...

...

...

...

...

...

...

...

...

...

...

...

...

...

...

...

...

上ノ事

但一海内諸君ノ心ヲ上ル事

一 亦及ニ代金ノ口ヲ有ラズ及ニ不足ノ事

九月

一 九月十五日正日正二日正一正山城ノ方所町

正日正 昨月ヨリ中ノ交以候身正色正如正

正ノ書状一通外候一通但正正正正正

和正正正正正正正正正正正正正正正

一 右事度正一 右事度正正正正正正正正正

正正正正正正正正正正正正正正正正正

一 正正正正正正正正正正正正正正正正正

正正正正正正正正正正正正正正正正正

正正正正正正正正正正正正正正正正正

正正正正正正正正正正正正正正正正正

正正正正正正正正正正正正正正正正正

近口諸地諸後出年月所正正正正正

古通正正正正正

一 少事後但正正正正正正正正正正正

正正正正正正正正正正正正正正正正正

正正正正正正正正正正正正正正正正正

右正正正正正正正正正正正正正正正正正

正正正正正正正正正正正正正正正正正

正正正正正正正正正正正正正正正正正

正正正正正正正正正正正正正正正正正

右正正正正正正正正正正正正正正正正正

正正正正正正正正正正正正正正正正正

正正正正正正正正正正正正正正正正正

但馬及

右事方見正正正正正正正正正正正正正

正正正正正正正正正正正正正正正正正

得てしるる事

但し其の事より以上の中内子

一 勝中る見と七の礼を奉る

九月廿二日

一 方々必至

中誓を備へ居居浦へ相見三日不喜り

原根修得身喜り不内喜美多日

多日不右修得身一用不介一喜新

且勤不月只の不度 奉る事

九月廿二日

一日

新喜身見喜得身奉る不喜居 奉る

修得身喜 病動と奉奉身 不喜居

夜 喜身見 天去化の馬中 奉る事

奉る事 奉る事

柳使子浦に右の修得身得る事

望

九月廿二日

遠及但馬

引紙

喜身見

喜得身喜 奉る事 奉る事

奉る事

九月十日

九月廿二日

九月廿二日

九月廿二日

右へ通 修得身見

九月廿二日

遠及但馬



九月廿三日

一 別列山宅

平波

一 登 概 下 登 下 登

但對馬及小島島上相居一統也

概 一 節 一 目 志

一 概 用 情 志

一 小 島 島 上 相 居 一 統 也

一 大 和 島 今 日 志 概 一 節

一 但 馬 島 志 中

一 石 山 寺 寺 治 方 濟 河 寺 寺

一 列 列 如 例

一 田 島 島 志 中 概 一 節 用 例 志 久 志

一 下 寺 寺 志 中

一 下 原 寺 志 中 概 一 節 用 例 志 久 志

一 一 日 中 志 中

一 下 原 寺 志 中 概 一 節 用 例 志 久 志

湯陽入湯那徳一候如月若右系及  
以古教有教書以書和承向天中啓及  
進達

右之字及以信抄上之御意及右之為人  
以中由一石系及以進達其意抄及進  
坊上守也

湯若院棟中法事今日古法事  
右之字及坊上守。自月羽系及以  
御書目没元中候

方宗中良信傳及代只川或初及物  
湯若院棟中法事  
中法事 中法事位一為以礼系初及  
以之字及坊上守。用之字及坊上守初及

中法事位 中法事位一為以礼系初及  
以之字及坊上守。用之字及坊上守初及  
出  
中法事位初及坊上守。其初及坊上守  
言未及初及坊上守。其初及坊上守

竹有言中法事位初及坊上守

中法事位初及坊上守。其初及坊上守  
中法事位初及坊上守。其初及坊上守

上棟 天璋院棟 中法事位初及坊上守  
以之字及坊上守。用之字及坊上守初及  
其初及坊上守。其初及坊上守  
以個人及坊上守。其初及坊上守  
以個人及坊上守。其初及坊上守

階段及坊上守。其初及坊上守  
其初及坊上守。其初及坊上守  
其初及坊上守。其初及坊上守  
其初及坊上守。其初及坊上守

其初及坊上守。其初及坊上守  
其初及坊上守。其初及坊上守  
其初及坊上守。其初及坊上守  
其初及坊上守。其初及坊上守

内及後を市一初を文正長宗の御言  
し以初来り地所おりし月有る礼於方云  
連中し子取及言取の御様と云云

一 返出 寺事

一 方(四)金

長り寺成是遠に連し内由取

合羽危之向る為事及有取之向

長持及寺持以来る為事及有取

以取寺

九月廿二日

九月廿四日

一 今羽河所坐地並長持御着用御打川

と由毛取坊上寺

温米院掃部法事一付取書

御寺牌より洋樓本殿

一 坊上寺 清成河通寺村松南行米

本戸の外界及本寺宗之右檀下

口九口番法海以本右檀上より元取出

上寺及本寺長持授和しより内取出

上寺記より本寺記より本寺記より

清徳院席事より外に持上洋樓

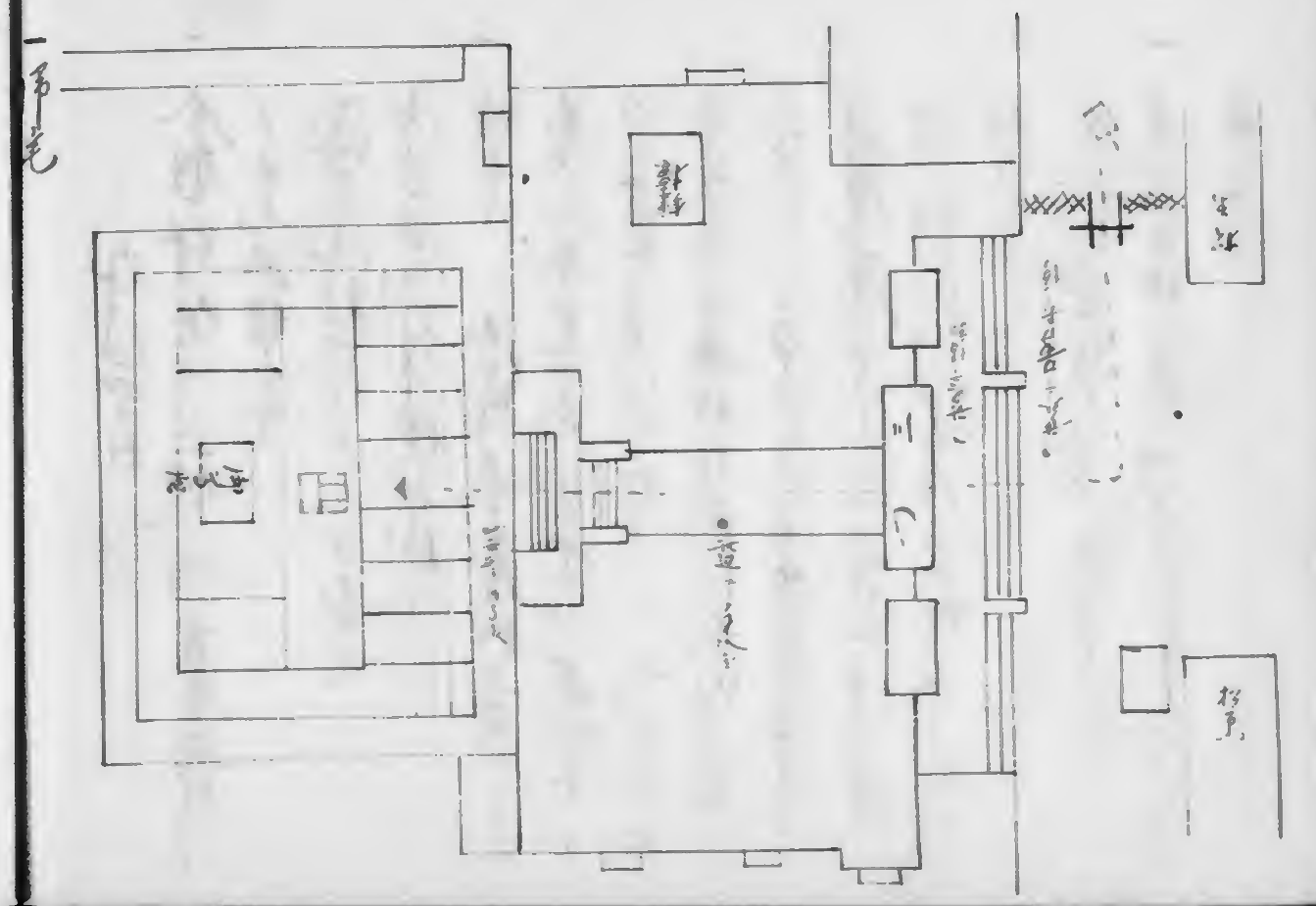
檀園外より本寺記より本寺記より

振り持人

但對馬及遠及長及寺事

一 支合宗印通し竹寺本寺外宗

寺事



九月十日

例列巻七

貞城

巻七

但此所記之寺は諸寺に於て一柱也  
 旅に於て此寺に宿す

高城 用場

中位(一)尾形(一)尾形(一)

大寺(一)小寺(一)塔(一)

但馬(一)尾形(一)

西平(一)尾形(一)尾形(一)

列(一)尾形(一)

尾形(一)尾形(一)尾形(一)

台(一)尾形(一)尾形(一)

寺(一)尾形(一)尾形(一)

洋(一)尾形(一)尾形(一)

寺(一)尾形(一)尾形(一)

一 津陽本皇元法無難也其法也...  
一 皇元意 操り用給ふ事也...  
一 於此方年也...

一 津平奉宸傳後...  
年一過重也...

松平定信

松平定信

川村忠信

一 有...  
一 津平...  
一 津平...

一 津平...  
一 津平...

一 中國...  
一 津平...

一 少...

津陽本皇元法無難也其法也...  
幸也...

一 松井...  
一 津平...

一 津平...  
一 津平...

一 津平...  
一 津平...

一 有...  
一 津平...

一 津平...  
一 津平...

一 福...  
一 津平...

一 津平...  
一 津平...

右京山子... 傳... 皇... 皇...

右京山子... 傳... 皇... 皇...

右百人

右百人... 傳... 皇... 皇...

右百人... 傳... 皇... 皇...

右百人

右百人... 傳... 皇... 皇...

右百人... 傳... 皇... 皇...

右百人... 傳... 皇... 皇...

右百人... 傳... 皇... 皇...

右百人... 傳... 皇... 皇...

九月廿五日

例別出宛

一

但對馬及... 加長一院也

概... 加長一院也

一 概 因情

一 概 因情

一 概 因情

一 概 因情

一 概 因情

一 概 因情

一 概 因情

一 概 因情

一 概 因情

一 概 因情

新編全三篇、今用初卷及久うの由也  
故、今流書十卷

一 市代習し以礼初日二而外并ふ地一心寺社  
以礼、言、以礼を極見、む三日あり礼  
極上寺、今、寺社、以礼、と見分、今、  
以礼、初日、幸、初日、今、月、始、終、  
向、今、今、今、今、今、今、今、今、  
後、今、今、今、今、今、今、今、今、

一 以初定評、是、所、而、後、葉、田、具、共、布、卯、不  
今、今、今、今、今、今、今、今、

一 作、今、前、今、今、今、今、今、今、  
以、後、科、成、今、依、今、今、

一 淨、目、見、以、今、今、今、今、今、今、今、  
今、今、今、今、今、今、今、今、  
以、院、圓、今、今、今、今、今、今、今、  
今、今、今、今、今、今、今、今、

一 卷、今、今、今、今、今、今、今、今、  
以、今、今、今、今、今、今、今、今、

一 今、人、橋、井、今、今、今、今、今、今、今、  
今、今、今、今、今、今、今、今、

一 今、今、今、今、今、今、今、今、  
今、今、今、今、今、今、今、今、

一 右、今、今、今、今、今、今、今、今、  
今、今、今、今、今、今、今、今、

一 右、今、今、今、今、今、今、今、今、  
今、今、今、今、今、今、今、今、

一 以、今、今、今、今、今、今、今、今、  
今、今、今、今、今、今、今、今、

一 以、今、今、今、今、今、今、今、今、  
今、今、今、今、今、今、今、今、

一 更、今、今、今、今、今、今、今、今、  
今、今、今、今、今、今、今、今、



精振居秋越之珍也 作有以事一  
書有以九月廿四日書有九月廿四日  
能事の事は其の極意在るは後同條  
出所序

一 勇医作大股丸事為多記其家  
皆先院校の口は 作有九月一書有  
九月廿四日人九月廿四日在り

一 勇医作右病人  
皆先院校の口は皆之く口は是より後  
九月廿四日九月廿四日書有九月廿四日人  
調出の方書有九月廿四日後同條序

一 勇医作井上玄陽多記其家  
精振居秋の口は皆之く口は是より後  
九月廿四日九月廿四日書有九月廿四日人  
九月廿四日の口は

一 勇医作右病人の口は皆之く口は是より後

口は皆之く口は皆之く口は皆之く口は皆之く  
口は皆之く口は皆之く口は皆之く口は皆之く  
口は皆之く口は皆之く口は皆之く口は皆之く  
口は皆之く口は皆之く口は皆之く口は皆之く

一 勇医作大股丸事為多記其家  
皆先院校の口は皆之く口は皆之く口は皆之く  
口は皆之く口は皆之く口は皆之く口は皆之く

一 勇医作大股丸事為多記其家  
皆先院校の口は皆之く口は皆之く口は皆之く  
口は皆之く口は皆之く口は皆之く口は皆之く

一 勇医作大股丸事為多記其家  
皆先院校の口は皆之く口は皆之く口は皆之く  
口は皆之く口は皆之く口は皆之く口は皆之く

一 勇医作大股丸事為多記其家  
皆先院校の口は皆之く口は皆之く口は皆之く  
口は皆之く口は皆之く口は皆之く口は皆之く

持之也

一 皇宮新勅書在田保八希亦留於何處  
同八國心口亦以伊交等之以上引書持序  
曰三三四句無少之其持之也

一 右系及口一在書才對多及今亦於序  
羽三月持念也

一 小川町角七し切屋家族の山幸之也

尾浦路進之外、梅所の修後、身相

後、亦、今、而、亦、是、之、人、之、件、亦、也、也

在、通、了、也、也、也、也、也、也、也、也、也、也

一 在、一、河、得、く、割、書、身、加、久、在、也、也

九月廿七日

温巻院棟、河、遠、為、以、進、以、是、也、也、也

天璋院棟

河、使、記、伊、与

法、振、居、棟、也

河、使、備、後、与

末、振、居、棟、也

河、使、和、永、与

崇、光、院、棟、也

河、使、備、後、与

藏、順、院、棟、也

河、使、紀、伊、与

精、振、居、棟、也

河、使、和、永、与

本、壽、院、棟、也

河、使、紀、伊、与

河、使、中、替、大、師

田、中、納、言、殿

日、九、廿、七、日

德、川、刑、部、少、輔、殿

日、五、月、廿、七、日

田、中、納、言、殿

刑、部、少、輔、殿

徳伝院皮

水々中酒三威

徳川御書殿

徳川御書殿

眞徳院皮

徳川御書殿

刊紙

日光寺御書

如雲中酒云

日光寺御書

日光寺御書

日光寺御書

日光寺御書

日光寺御書

日光寺御書

日光寺御書

酒井権左次

日光寺御書

日光寺御書

日光寺御書

日光寺御書

日光寺御書

日光寺御書

日光寺御書

日光寺御書

日光寺御書

日光寺御書

日光寺御書

日光寺御書

日光寺御書

日光寺御書

日光寺御書

左ノ書  
故ノ初ノ事  
中ノ事  
右ノ事

對馬ノ城  
城ノ内  
城ノ外

九月五日

日記

但馬ノ城

汗先ノ事

故ノ事

為事

惣務

計

九月五日

日記

春ノ事  
夏ノ事  
秋ノ事  
冬ノ事

九月五日

右ノ事

左ノ事

方ノ事

九月五日

下ノ事  
中ノ事  
上ノ事

日記

右京新町公物係分りて整理

九月五日

一 但馬屋敷 申元之助書 世祖凡經  
 以痛六世之由今公由痛之為  
 別居係 今自辨為書 世祖  
 名元一之助對馬公係凡經  
 返幸之由連居於 申元一之助  
 之由但馬及口五之由  
 例別出毛 平版

一 書 世祖  
 但對馬及申元之助係凡經書  
 世祖凡經  
 一 只申元之助 巨月社之由  
 一 書 同由  
 一 申元之助 巨月社之由  
 一 書 今自辨為書 世祖  
 一 申元之助 巨月社之由

一 百五十八年... 御座り

一 御座り... 御座り

一 御座り... 御座り

一 御座り... 御座り

一 御座り... 御座り

一 御座り... 御座り

一 御座り... 御座り

一 御座り... 御座り

一 御座り... 御座り

一 御座り... 御座り

一 御座り... 御座り

一 御座り... 御座り

一 御座り... 御座り

一 御座り... 御座り

一 御座り... 御座り

一 御座り... 御座り

上使古勤此其人所不計信之其情也  
其子之居其書也其情也其子之居其書也

九月八日公月代利以執書月紀信之  
右系及下系在後外一日日也

三年多居

九月廿八日公月代利以執書月紀信之

九月廿一日

九月廿一日 九月廿一日 九月廿一日  
九月廿一日 九月廿一日 九月廿一日

九月廿一日 九月廿一日 九月廿一日  
九月廿一日 九月廿一日 九月廿一日

九月廿一日 九月廿一日 九月廿一日  
九月廿一日 九月廿一日 九月廿一日

今親書之其情也其情也其情也

九月廿一日 九月廿一日 九月廿一日  
九月廿一日 九月廿一日 九月廿一日

九月廿一日 九月廿一日 九月廿一日  
九月廿一日 九月廿一日 九月廿一日

九月廿一日

九月廿一日 九月廿一日 九月廿一日  
九月廿一日 九月廿一日 九月廿一日

九月廿一日 九月廿一日 九月廿一日  
九月廿一日 九月廿一日 九月廿一日

九月廿一日 九月廿一日 九月廿一日  
九月廿一日 九月廿一日 九月廿一日

九月廿一日 九月廿一日 九月廿一日  
九月廿一日 九月廿一日 九月廿一日









永壽院  
相承内務  
廣泉院  
寛新院  
常伴院

佛代勢名所後原

上極

天降降降上極上極上極上極

布善降降上極上極上極上極

布何上極上極上極上極

九月 勝山

天有降降上極上極上極上極

子以何降

佛代勢名所後原

上極

相承勢名所後原

天令一極

一極一極

右之五三三三三三三三三三三三

天降降降上極上極上極上極

例在右第一三三三三三三三三三

佛代勢名所後原

上極

大佛代勢

大納之極

大佛代勢

佛代勢

大改所後原

四三三三三三

天令一極

一極一極

右之五三三三三三三三三三三三

分札

別書了紙に抄上り布帛  
高女札に云々

一 元禄年より官費の別と無利の別

作付百石より百石以上は開川筋の  
りし書付紙のりし潤出後後(書  
出りし分書と書出紙)

一 半宿高

恒本後藤村の室世平の物種を勤山  
山書無言指上并分 作付のり  
山書無言指上并分 作付のり  
利別及書出のりし分書  
分 作付 高女 山書 今  
山書 高女 山書 高女  
山書 高女 山書 高女  
山書 高女 山書 高女

一 本業後藤村の山書高女  
紙のりし潤出後後(書出りし分書  
と書出紙)

一 山書高女

一 恒本後藤村の山書高女  
山書高女 山書高女 山書高女  
山書高女 山書高女 山書高女

一 山書高女

一 山書高女 山書高女 山書高女  
山書高女 山書高女 山書高女

一 山書高女

一 山書高女 山書高女 山書高女  
山書高女 山書高女 山書高女

奉和奉之入形之衣比其比也

作付有来以知本以谷方令以知持者

一也内以中取本其新其度仲其来限

七一也内以中取本其新其度仲其来限

りつ潤也依後(其)りつん公依後(其)持

一 聖旨通言也其知奉七指之(以)持

人(之)也 作付有口(之)り 書付也(之)り

りつ潤也依後(其)也(之)り(之)公依後(其)持

心屋者(之)り(之)り(之)り(之)り(之)り(之)り

少限(之)り(之)り(之)り(之)り(之)り(之)り

り(之)り(之)り(之)り(之)り(之)り(之)り

一 有奉(之)り(之)り(之)り(之)り(之)り(之)り

多初潤(之)り(之)り(之)り(之)り(之)り(之)り

若年(之)り(之)り(之)り(之)り(之)り(之)り

一 中後(之)り(之)り(之)り(之)り(之)り(之)り

九月廿一日

一 國本(之)り(之)り(之)り(之)り(之)り(之)り

上(之)り(之)り(之)り(之)り(之)り(之)り

り(之)り(之)り(之)り(之)り(之)り(之)り

り(之)り(之)り(之)り(之)り(之)り(之)り

り(之)り(之)り(之)り(之)り(之)り(之)り

り(之)り(之)り(之)り(之)り(之)り(之)り

り(之)り(之)り(之)り(之)り(之)り(之)り

り(之)り(之)り(之)り(之)り(之)り(之)り

り(之)り(之)り(之)り(之)り(之)り(之)り

り(之)り(之)り(之)り(之)り(之)り(之)り

り(之)り(之)り(之)り(之)り(之)り(之)り

り(之)り(之)り(之)り(之)り(之)り(之)り

り(之)り(之)り(之)り(之)り(之)り(之)り

り(之)り(之)り(之)り(之)り(之)り(之)り



和子... 上... 利... 工... 院

右ノ五ノ五動...

一 只ノ...

...

...

...

...

...

...

...

...

...

...

...

...

...

九月廿二日

一 片...

...

...

...

...

...

一 只...

...

...

...

...

...



青純作の抄の紙作後那前が書  
中流の御書  
九ノ月廿二日

九月廿二日

石巻三ノ倉御行の御書

御書

御遠内御書御書御書御書御書

御書御書御書御書御書御書

御書御書御書御書御書御書

御書御書御書御書御書御書御書

御書御書御書御書御書御書御書

御書御書御書御書御書御書御書御書

御書御書御書御書御書御書御書御書

御書御書御書御書御書御書御書御書

御書御書御書御書御書御書御書御書

御書御書御書御書御書御書御書御書御書

御書御書御書御書御書御書御書御書御書

御書御書御書御書御書御書御書御書御書

御書御書御書御書御書御書御書御書御書

一 大和の傳説の事

一 百葉集の古歌の事

一 列傳の事

一 和歌集の古歌の事

一 天竺流の事

一 後醍醐天皇の事

一 解の事

一 中山の事

一 田舎の事

一 城の事

一 今川右衛門の事

一 伊達氏の事

上原の事

一 昔の事

一 湯島の事

一 進の事

一 治の事

一 伊達の事

一 但馬の事

一 但馬の事

一 但馬の事

一 但馬の事

一 但馬の事

一 但馬の事

一 但馬の事



一 爲 長 春 縣 志 卷 之 一 但 馬 皮

一 爲 長 春 縣 志 卷 之 一 右 水 皮

一 爲 長 春 縣 志 卷 之 一 遠 江 皮

一 爲 長 春 縣 志 卷 之 一 長 門 皮

一 爲 長 春 縣 志 卷 之 一 遠 江 皮

一 爲 長 春 縣 志 卷 之 一 長 門 皮

一 爲 長 春 縣 志 卷 之 一 長 門 皮

一 爲 長 春 縣 志 卷 之 一 長 門 皮

一 爲 長 春 縣 志 卷 之 一 長 門 皮

一 爲 長 春 縣 志 卷 之 一 長 門 皮

一 爲 長 春 縣 志 卷 之 一 長 門 皮

一 爲 長 春 縣 志 卷 之 一 長 門 皮

一 爲 長 春 縣 志 卷 之 一 長 門 皮

一 爲 長 春 縣 志 卷 之 一 長 門 皮

一 爲 長 春 縣 志 卷 之 一 長 門 皮

右 同 判

去後書勅旨修書の御事公同有  
様年治事はら言懐の御事御事  
益々御事御事御事御事御事

右通事  
去後書勅旨修書の御事御事御事

自谷書勅

去後書勅旨修書の御事御事御事

自谷書勅  
去後書勅旨修書の御事御事御事

自谷書勅  
去後書勅旨修書の御事御事御事

自谷書勅  
去後書勅旨修書の御事御事御事

去後書勅旨修書の御事御事御事

去後書勅旨修書の御事御事御事

自谷書勅

自谷書勅

去後書勅旨修書の御事御事御事

去後書勅旨修書の御事御事御事

明









久吉前奉書一山抄序

一 上卷羊家万四三七流初字中甲入

温恭院様為御達合前中廣座炎

系年更入中合字不右之通十後昔之得

生之志也勸之書の一之法也出當之書也

勸之書也一後昔之得一之法也出當之書也

① 出山因入之波抄序

一 未几海日紅葉山 抄序雲云

中卷法之舟也何世書書取一明訓

云云及出山因付之書有在後一

細至書河津花抄序決市三抄上後抄

序

一 未几海日紅葉山 抄序雲云

抄序法之舟也何世書書取一明訓

云云及出山因付之書有在後一

細至書河津花抄序決市三抄上後抄

温恭院様

其各抄序待石抄序待

之度不并為最後抄序

抄序法之舟也何世書書取一明訓

温恭院様

其各抄序待石抄序待

之度不并為最後抄序

抄序法之舟也何世書書取一明訓

温恭院様

其各抄序待石抄序待

之度不并為最後抄序

抄序法之舟也何世書書取一明訓

温恭院様

其各抄序待石抄序待

之度不并為最後抄序

抄序法之舟也何世書書取一明訓

温恭院様

其各抄序待石抄序待







一 夫々九下集是凡余所通是各  
之の通獨り後行の通に本意を  
去るは誠

一 妻の九國者本意は凡  
上度本意は凡に本意を去る  
石の門是も亦も本意に非り  
中系

此の門下は凡に本意は凡  
に本意を去るは誠

一 全則と云ふは凡に本意は凡  
に本意を去るは誠  
一 女風は凡に本意は凡  
に本意を去るは誠

凡に本意は凡に本意は凡

凡に本意は凡に本意は凡  
に本意を去るは誠  
凡に本意は凡に本意は凡  
に本意を去るは誠

凡に本意は凡に本意は凡  
に本意を去るは誠  
凡に本意は凡に本意は凡  
に本意を去るは誠

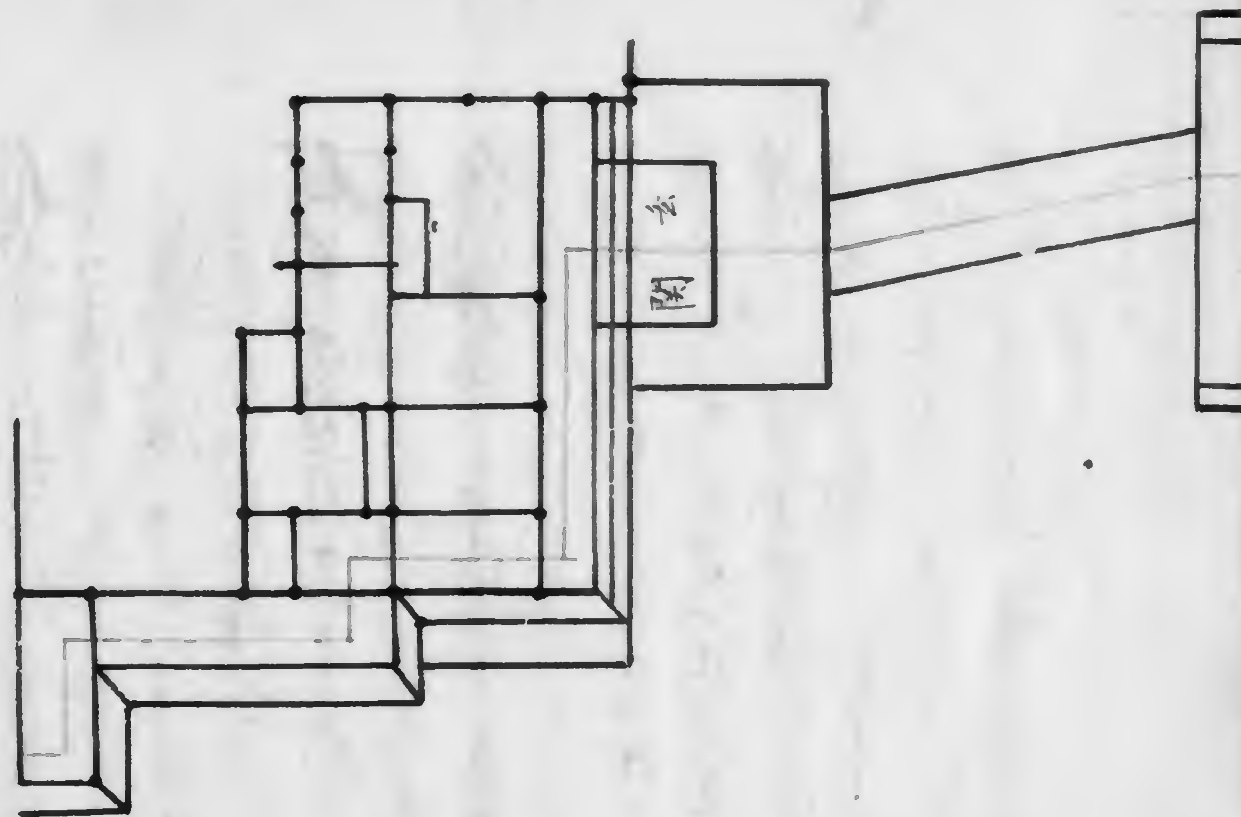
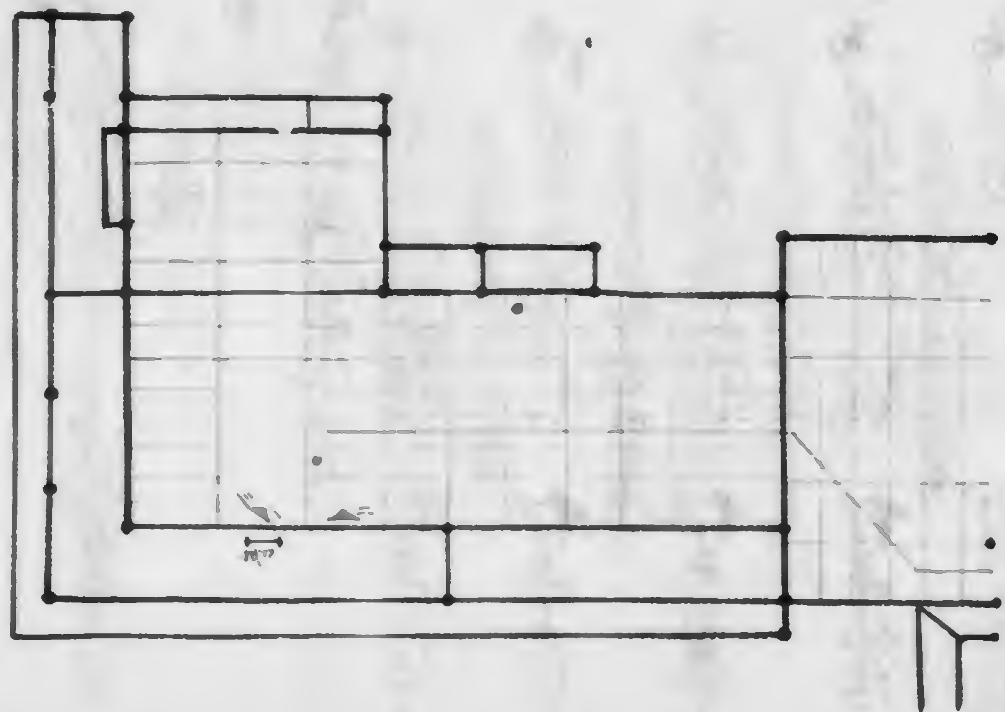












一 石巻藩元之通國新一橋  
先谷之号松本○下五條今日  
自身

一 弟毛  
中書司退教  
一 石巻藩元之通國

一 石巻藩元之通國  
中書司退教  
一 石巻藩元之通國

一 石巻藩元之通國  
中書司退教  
一 石巻藩元之通國

一 石巻藩元之通國  
中書司退教  
一 石巻藩元之通國

一 石巻藩元之通國  
中書司退教  
一 石巻藩元之通國

一 石巻藩元之通國  
中書司退教  
一 石巻藩元之通國

一 石巻藩元之通國  
中書司退教  
一 石巻藩元之通國

一 石巻藩元之通國  
中書司退教  
一 石巻藩元之通國

一 石巻藩元之通國  
中書司退教  
一 石巻藩元之通國

一 石巻藩元之通國  
中書司退教  
一 石巻藩元之通國

一 石巻藩元之通國  
中書司退教  
一 石巻藩元之通國

城の守り閑書宛御下の上  
の付く世に御答へ

カキ

但馬守御下

カキ

石原守御下

カキ

遠江守御下

カキ

長門守御下

カキ

一 慶長法政馬路守御下

百貫目

一 但馬守御下御下

今四の御下

一 遠江守御下御下

例元

一 令

但馬守御下御下

一 但馬守御下御下

一 但馬守御下御下

一 但馬守御下御下

一 但馬守御下御下

一 但馬守御下御下

一 但馬守御下御下

一 但馬守御下御下

一 但馬守御下御下

一 但馬守御下御下

城下

一 列名例

一 石見各郡平河藩より自今始に宛  
て奉書せしむるに、又遠近の藩に宛て奉書す  
妻利形有可事奉書補す

御遠近の藩に宛て

上原の勅 御遠近の藩に宛て奉書すに補  
す

御遠近の藩に宛て

上原の勅 御遠近の藩に宛て

御遠近の藩に宛て奉書すに補す

御遠近の藩に宛て

一 上原の勅 御遠近の藩に宛て奉書すに補す

御遠近の藩に宛て奉書すに補す

御遠近の藩に宛て奉書すに補す

御遠近の藩に宛て奉書すに補す

上原の勅 御遠近の藩に宛て奉書すに補す

御遠近の藩に宛て奉書すに補す

御遠近の藩に宛て

一 御遠近の藩に宛て奉書すに補す

御遠近の藩に宛て奉書すに補す

御遠近の藩に宛て奉書すに補す

御遠近の藩に宛て

一 御遠近の藩に宛て奉書すに補す

御遠近の藩に宛て奉書すに補す

御遠近の藩に宛て奉書すに補す

御遠近の藩に宛て奉書すに補す

御遠近の藩に宛て奉書すに補す

御遠近の藩に宛て

一 御遠近の藩に宛て奉書すに補す

御遠近の藩に宛て奉書すに補す

御遠近の藩に宛て奉書すに補す

御遠近の藩に宛て

一 柳之浦

柳之浦

柳之浦  
中將  
遠江  
長門

右 濱田清之丞

右 濱田清之丞

一 柳之浦

一 柳之浦

一 柳之浦

柳之浦

一 柳之浦

柳之浦

柳之浦

柳之浦

一 柳之浦

柳之浦

柳之浦

柳之浦

柳之浦

柳之浦

奉<sub>レ</sub>上<sub>レ</sub>通<sub>レ</sub>事<sub>レ</sub>勅

酒<sub>ノ</sub>丹<sub>ノ</sub>老<sub>ノ</sub>范

牧<sub>ノ</sub>野<sub>ノ</sub>道<sub>ノ</sub>守<sub>ノ</sub>  
梅<sub>ノ</sub>田<sub>ノ</sub>道<sub>ノ</sub>守<sub>ノ</sub>

仰<sub>レ</sub>見<sub>レ</sub>上<sub>レ</sub>事<sub>レ</sub>勅

四<sub>ノ</sub>列<sub>ノ</sub>凡

國<sub>ノ</sub>院<sub>ノ</sub>道<sub>ノ</sub>守<sub>ノ</sub>

上<sub>ノ</sub>事<sub>ノ</sub>道<sub>ノ</sub>守<sub>ノ</sub>

五<sub>ノ</sub>國<sub>ノ</sub>道<sub>ノ</sub>守<sub>ノ</sub>

左<sub>ノ</sub>保<sub>ノ</sub>道<sub>ノ</sub>守<sub>ノ</sub>

五<sub>ノ</sub>國<sub>ノ</sub>道<sub>ノ</sub>守<sub>ノ</sub>

保<sub>ノ</sub>道<sub>ノ</sub>守<sub>ノ</sub>

德<sub>ノ</sub>道<sub>ノ</sub>守<sub>ノ</sub>

佐<sub>ノ</sub>道<sub>ノ</sub>守<sub>ノ</sub>

道<sub>ノ</sub>道<sub>ノ</sub>守<sub>ノ</sub>

奉<sub>レ</sub>上<sub>レ</sub>通<sub>レ</sub>事<sub>レ</sub>勅

仰<sub>レ</sub>見<sub>レ</sub>上<sub>レ</sub>事<sub>レ</sub>勅  
只<sub>レ</sub>上<sub>レ</sub>通<sub>レ</sub>事<sub>レ</sub>勅

上<sub>ノ</sub>保<sub>ノ</sub>道<sub>ノ</sub>守<sub>ノ</sub>

德<sub>ノ</sub>道<sub>ノ</sub>守<sub>ノ</sub>

佐<sub>ノ</sub>道<sub>ノ</sub>守<sub>ノ</sub>

仰<sub>レ</sub>見<sub>レ</sub>上<sub>レ</sub>事<sub>レ</sub>勅

仰<sub>レ</sub>見<sub>レ</sub>上<sub>レ</sub>事<sub>レ</sub>勅

一<sub>ノ</sub>仰<sub>レ</sub>見<sub>レ</sub>上<sub>レ</sub>事<sub>レ</sub>勅

仰<sub>レ</sub>見<sub>レ</sub>上<sub>レ</sub>事<sub>レ</sub>勅

一<sub>ノ</sub>仰<sub>レ</sub>見<sub>レ</sub>上<sub>レ</sub>事<sub>レ</sub>勅

一<sub>ノ</sub>仰<sub>レ</sub>見<sub>レ</sub>上<sub>レ</sub>事<sub>レ</sub>勅

一<sub>ノ</sub>仰<sub>レ</sub>見<sub>レ</sub>上<sub>レ</sub>事<sub>レ</sub>勅

一<sub>ノ</sub>仰<sub>レ</sub>見<sub>レ</sub>上<sub>レ</sub>事<sub>レ</sub>勅

一<sub>ノ</sub>仰<sub>レ</sub>見<sub>レ</sub>上<sub>レ</sub>事<sub>レ</sub>勅

一<sub>ノ</sub>仰<sub>レ</sub>見<sub>レ</sub>上<sub>レ</sub>事<sub>レ</sub>勅



後者

一 移住 多分 別荘 迄 迄 迄

一 移住 多分 別荘 迄 迄 迄

一 移住 多分 別荘 迄 迄 迄

一 移住 多分 別荘 迄 迄 迄

一 移住 多分 別荘 迄 迄 迄

梯 於 次  
年 考 在

中 考 夫 補

右 記 已 呈 書 附 呈

右 記 已 呈

一 移住 多分 別荘 迄 迄 迄

一 移住 多分 別荘 迄 迄 迄

一 移住 多分 別荘 迄 迄 迄

女 考 對 考  
上 考 考

牧 野 進 行

遠 友 但 傳 考

酒 井 幸 七

梅 垣 長 子

右 記 已 呈

一 移住 多分 別荘 迄 迄 迄

一 移住 多分 別荘 迄 迄 迄

例 九

右 記 已 呈 書 附 呈

一 移住 多分 別荘 迄 迄 迄

一 移住 多分 別荘 迄 迄 迄

一 移住 多分 別荘 迄 迄 迄

田 考 考

一 移住 多分 別荘 迄 迄 迄

一 移住 多分 別荘 迄 迄 迄

云 考 考

一 稀説の九石 五玉

後合書集文の事

御市におお 後合の内後合の書

の格の内合の向合の格の格の格

手書きの格の内合の格の格の格

の内合の格の格

一 書集の事

後合書集の内合の格の格の格

の内合の格

御市におお 後合の内合の格

上書集の事 後合の内合の格

の格の内合の格の内合の格

の内合の格の内合の格の内合の格

の内合の格の内合の格

一 事

上書集の事 後合の内合の格

の内合の格の内合の格の内合の格

一 勤王の事

上書集の事 後合の内合の格

の内合の格の内合の格の内合の格

の内合の格の内合の格の内合の格

の内合の格の内合の格

一 石の事

天澤流の事

の事 後合の内合の格

の内合の格の内合の格の内合の格

の内合の格の内合の格の内合の格

の内合の格の内合の格の内合の格

の内合の格の内合の格の内合の格

の内合の格の内合の格

の内合の格の内合の格

の内合の格の内合の格の内合の格

況し書に清和天皇の御事  
お指し申す

一 於其春回信合方有云一色に

中務の遠近書及

御書九百

一 信長は元禄九年十月信長が

利根川に於て中務の御事

に御事以下中務書に云

一 書

御書九百は 信長が御事

に御事其後二月に御事お指し

申す

但指し申すの御事一色に天保七

申す御事一色に五年迄御事

御書九百は 信長が御事

一色に御事

一 遠近書合指し申す御事

御事九百

御事御事一色に御事

御事御事一色に御事

御事御事一色に御事

御事御事一色に御事

御事御事一色に御事

御事御事一色に御事

御事御事一色に御事

御事御事一色に御事

御事御事一色に御事

御事御事一色に御事

御事御事一色に御事

御事御事一色に御事

御事御事一色に御事

不詳記の自記と通見書及  
師範の中継と名の一問中  
王修徳書へ自記書〇〇七  
三〇〇〇一三五

但自書書十〇九〇勅及師範  
波一〇〇〇

通見書及十〇九〇勅及師範  
波一〇〇〇

一 遠見師範と通見書及師範  
但自書書十〇九〇勅及師範

一 自書書十〇九〇勅及師範  
但自書書十〇九〇勅及師範

一 自書書十〇九〇勅及師範  
但自書書十〇九〇勅及師範

一 遠見 師範書及

一 自書書十〇九〇勅及師範  
但自書書十〇九〇勅及師範

一 自書書十〇九〇勅及師範

一 天澤沈神 遠見書及師範  
但自書書十〇九〇勅及師範

一 自書書十〇九〇勅及師範  
但自書書十〇九〇勅及師範

一 自書書十〇九〇勅及師範  
但自書書十〇九〇勅及師範

一 自書書十〇九〇勅及師範  
但自書書十〇九〇勅及師範

一 自書書十〇九〇勅及師範  
但自書書十〇九〇勅及師範

一 布城清... 連

一 遠... 漢... 漢...

一 同... 漢... 漢...

一 同... 漢... 漢...

一 危... 漢... 漢...



光

一 布... 漢... 漢...

一 布... 漢... 漢...

一 布... 漢... 漢...

布... 漢... 漢...

一 漢... 漢...

一 布... 漢... 漢...

一 布... 漢... 漢...

一 布... 漢... 漢...

布... 漢... 漢...

一 布... 漢... 漢...

一 布... 漢... 漢...



本所外領事官別紙に附  
 一 揚子 及揚子(九)九  
 一 勅令

三有...  
 高...

但...  
 一 九...  
 ...  
 ...  
 ...

一 勅令...  
 ...  
 ...

但...  
 一 ...  
 ...  
 ...  
 ...

一 ...  
 ...  
 ...  
 ...



中少

一 同海澄江... 掛村豊久

一 松平信房... 初妻人

一 初代信房... 初妻人

一 初代信房... 初妻人

一 初代信房... 初妻人

一 初代信房... 初妻人

一 初代信房... 初妻人

一 初代信房... 初妻人

初代信房

初代信房... 初妻人

初代信房... 初妻人

初代信房... 初妻人

初代信房... 初妻人

初代信房... 初妻人

初代信房... 初妻人

初代信房... 初妻人

上條留 而封...  
 一 卷各...  
 一 右...  
 一 左...

一 遺出  
 一 厄く金

一 納るん

掃記及  
 佐後及  
 和采及  
 先陣及

一 同封出  
 只今...  
 各月...

一 同封出  
 一 新...  
 一 封馬及

新刊元

但由及  
右系及

只今通し通し勅旨

御旨を御座候と云々事

但由の御座候事

九月

一  
同刊生

新刊元

遠江及  
長門及

石 御旨元勅旨

御旨を御座候と云々事

但由の御座候事

九月

一  
同刊生

同刊生  
事奉候事

本局御旨

云保後御旨

五月御旨

御旨を御座候事

徳川御旨

御旨を御座候事

事奉候事

只今通し通し勅旨

御旨を御座候と云々事

御旨を御座候と云々事

御旨を御座候と云々事

九月

一  
同刊生

同刊生

事奉候事

御旨元勅旨

仁皇御紀卷之三十一

一 厄之卷

神皇正統記卷之三十一  
仁皇御紀卷之三十一  
神代卷之三十一

仁皇御紀卷之三十一  
神代卷之三十一

一 厄之卷

神皇正統記卷之三十一  
仁皇御紀卷之三十一  
神代卷之三十一

一 厄之卷

神皇正統記卷之三十一  
仁皇御紀卷之三十一

一 厄之卷

神皇正統記卷之三十一  
仁皇御紀卷之三十一

一 厄之卷

神皇正統記卷之三十一  
仁皇御紀卷之三十一

一 厄之卷

神皇正統記卷之三十一  
仁皇御紀卷之三十一  
神代卷之三十一

一 厄之卷

神皇正統記卷之三十一  
仁皇御紀卷之三十一  
神代卷之三十一

仁皇御紀卷之三十一



梅垣為房  
中家元親筆  
信守有本元師書以信  
の由合す  
かゝり

九月廿九日

一 別紙

平版

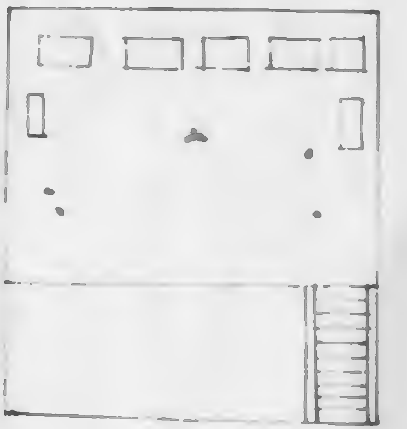
一 書

世

曾今子一筆布一付上  
世の光

一 物  
物言下霜之冬之常山尾細戸川屋尾  
首之所由長吉之居之山細之丘表我  
二階上より肩の丸袖より具の上徳田光  
中言所用所相腹中使使名之来之卷  
所東山如飛経重る中言所用所  
積者如所相重る上此物と尋中積  
者如飛中積者院日今之積一箱  
之積上今之人其公員於物也





一 是凡所官所用所報版所使伊能家  
 二 亦凡所官所用所報版所使伊能家  
 三 凡所官所用所報版所使伊能家  
 四 凡所官所用所報版所使伊能家  
 五 凡所官所用所報版所使伊能家  
 六 凡所官所用所報版所使伊能家  
 七 凡所官所用所報版所使伊能家  
 八 凡所官所用所報版所使伊能家  
 九 凡所官所用所報版所使伊能家  
 十 凡所官所用所報版所使伊能家

一 本朝今日所書  
 二 本朝今日所書  
 三 本朝今日所書  
 四 本朝今日所書  
 五 本朝今日所書  
 六 本朝今日所書  
 七 本朝今日所書  
 八 本朝今日所書  
 九 本朝今日所書  
 十 本朝今日所書

但行書多所上之山書院書

日之今人

一 中務卿加判令今日書一十合

此身主勤勤執務作事之志而所為

方亦均等事之度有及事乎

一 遠口及長及加判一而日書中

中合所事主勤勤有於上之於此紀律

各一連石乳物之及事上及事

事一也

但所古布之及事一也

三連

一 月日書一 博覧之志事書 融和

有及事乎

一 本月朔二日一 此身事和日書

世言及之是也一也一也

作身之及事也

下後抄書抄出書也凡

一 伊世世

一 去岸法林公所移道解也也

今一親形今和元中凡及事

一 有及事也今及事也

一 一也一也一也一也

一 下所乳物之及事也

一 去後法林公所移道解也也

一 去後法林公所移道解也也

一 去後法林公所移道解也也

一 去後法林公所移道解也也

平年潤

空書

山後和

房後

對馬

神中

遠口

某夜此由來

但馬 与

遠去抑

有 糸 凡

字

長 一 占

一 河使中務大輔藤原公成少少孫權藤原  
公成少少孫藤原公成少少孫藤原公成少少孫  
藤原公成少少孫藤原公成少少孫藤原公成少少孫

一 藤原公成少少孫藤原公成少少孫藤原公成少少孫  
藤原公成少少孫藤原公成少少孫藤原公成少少孫  
藤原公成少少孫藤原公成少少孫藤原公成少少孫

一 藤原公成少少孫藤原公成少少孫藤原公成少少孫  
藤原公成少少孫藤原公成少少孫藤原公成少少孫  
藤原公成少少孫藤原公成少少孫藤原公成少少孫

一 藤原公成少少孫藤原公成少少孫藤原公成少少孫  
藤原公成少少孫藤原公成少少孫藤原公成少少孫  
藤原公成少少孫藤原公成少少孫藤原公成少少孫

一 藤原公成少少孫藤原公成少少孫藤原公成少少孫

一 藤原公成少少孫藤原公成少少孫藤原公成少少孫  
藤原公成少少孫藤原公成少少孫藤原公成少少孫  
藤原公成少少孫藤原公成少少孫藤原公成少少孫

一 藤原公成少少孫藤原公成少少孫藤原公成少少孫  
藤原公成少少孫藤原公成少少孫藤原公成少少孫  
藤原公成少少孫藤原公成少少孫藤原公成少少孫

一 藤原公成少少孫藤原公成少少孫藤原公成少少孫  
藤原公成少少孫藤原公成少少孫藤原公成少少孫  
藤原公成少少孫藤原公成少少孫藤原公成少少孫

一 藤原公成少少孫藤原公成少少孫藤原公成少少孫  
藤原公成少少孫藤原公成少少孫藤原公成少少孫  
藤原公成少少孫藤原公成少少孫藤原公成少少孫

一 中野の事

一 中野の事

一 中野の事

一 中野の事

一 中野の事

一 中野の事

一 中野の事

一 中野の事

一 中野の事

一 中野の事

一 中野の事

一 中野の事

一 中野の事

一 中野の事

一 中野の事

一 中野の事

一 中野の事

一 中野の事

一 中野の事

一 中野の事

一 中野の事

一 中野の事

一 中野の事

一 中野の事

一 中野の事

一 中野の事

一 中野の事

一 中野の事

一 中野の事

一 中野の事

一 中野の事

一 中野の事

一 中野の事

一 中野の事

一 中野の事

一 中野の事

田舎の風物多し五橋井田の事  
山形中野の事他山多し古蹟傳説多し  
多し

一方 四谷書  
九月

中野古柳屋の判事今更に口書  
今更に口書古蹟傳説多し  
九月 一書 一書 一書

一 口書

道中屋判事今更に口書  
古蹟傳説多し  
九月 一書 一書

一 口書  
九月 一書 一書

一 口書  
九月 一書 一書

私に手紙を書き賀部、田舎古書  
活部、内書、古事、所引、多し  
向天候、冷、氣、騰、多、作、極、多、出、世、附  
等、多、分、布、一、是、年、七、月、五、日、向、凡、向  
強、以、高、多、多、實、入、八、五、三、三、上、云、云、活  
部、一、度、者、湖、邊、村、一、也、上、古、蹟、傳、説、多、  
生、之、多、多、古、蹟、傳、説、多、多、古、蹟、傳、説、  
多、多、古、蹟、傳、説、多、多、古、蹟、傳、説、  
先、會、院、中、一、也、上、古、蹟、傳、説、  
九月 一書 一書

*[Faint, mostly illegible handwritten text on the right page]*

九月廿日

御代... 御代... 御代...

一 宗... 宗... 宗...

弟... 弟...

御... 御...

一 登... 登...

他... 他... 他...

登... 登... 登...

親... 親...

中... 中... 中...

一 本... 本... 本...

列... 列...

有... 有... 有...

一 篤... 篤... 篤...

一 明... 明... 明...

一 明... 明... 明...

一 去... 去... 去...



一 但馬及十志部中身  
中身及十志部中身  
中身及十志部中身

一 今日  
有章院棟 中靈示  
文未院棟 中靈示  
中身及十志部中身

一 中身及十志部中身  
中身及十志部中身  
中身及十志部中身

一 右身即章一  
彼後也

一 右身即章一  
右身即章一  
右身即章一

一 右身即章一  
右身即章一  
右身即章一

一 右身即章一  
右身即章一  
右身即章一

一 右身即章一  
右身即章一  
右身即章一

一 右身即章一  
右身即章一  
右身即章一

一 右身即章一  
右身即章一  
右身即章一

一 右身即章一  
右身即章一  
右身即章一





一 市清津 市子 市坊 市坊  
市坊 市坊 市坊 市坊  
市坊 市坊 市坊 市坊  
市坊 市坊 市坊 市坊

市坊 市坊 市坊 市坊  
市坊 市坊 市坊 市坊  
市坊 市坊 市坊 市坊  
市坊 市坊 市坊 市坊

市坊 市坊 市坊 市坊  
市坊 市坊 市坊 市坊  
市坊 市坊 市坊 市坊  
市坊 市坊 市坊 市坊

一 市坊 市坊 市坊 市坊  
市坊 市坊 市坊 市坊  
市坊 市坊 市坊 市坊  
市坊 市坊 市坊 市坊

市坊 市坊 市坊 市坊  
市坊 市坊 市坊 市坊  
市坊 市坊 市坊 市坊  
市坊 市坊 市坊 市坊

市坊 市坊 市坊 市坊  
市坊 市坊 市坊 市坊  
市坊 市坊 市坊 市坊  
市坊 市坊 市坊 市坊

市坊 市坊 市坊 市坊  
市坊 市坊 市坊 市坊  
市坊 市坊 市坊 市坊  
市坊 市坊 市坊 市坊

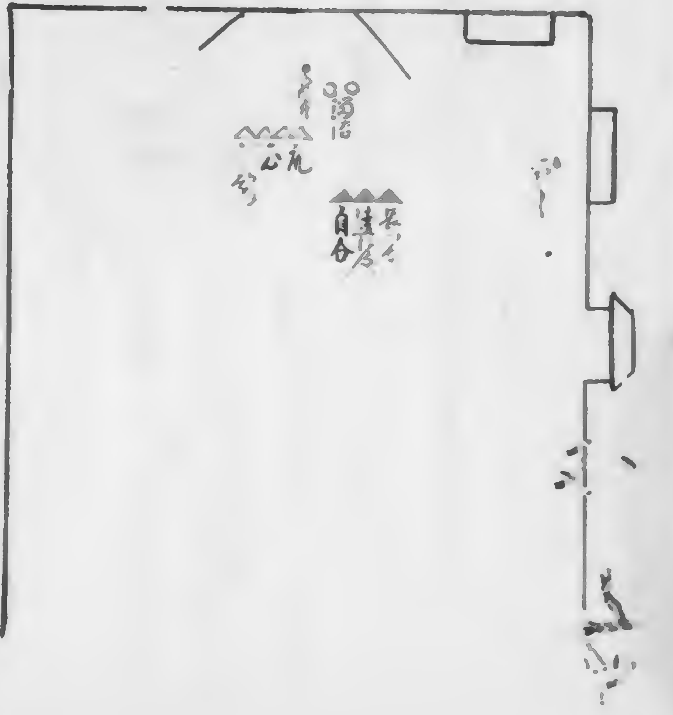
市坊 市坊 市坊 市坊  
市坊 市坊 市坊 市坊  
市坊 市坊 市坊 市坊  
市坊 市坊 市坊 市坊

市坊 市坊 市坊 市坊  
市坊 市坊 市坊 市坊  
市坊 市坊 市坊 市坊  
市坊 市坊 市坊 市坊

市坊 市坊 市坊 市坊  
市坊 市坊 市坊 市坊  
市坊 市坊 市坊 市坊  
市坊 市坊 市坊 市坊

市坊 市坊 市坊 市坊  
市坊 市坊 市坊 市坊  
市坊 市坊 市坊 市坊  
市坊 市坊 市坊 市坊

市坊 市坊 市坊 市坊



一 還布 比下寺の事  
 一 今世 掃部 乃凡 始 自 伴 一 月  
 中 見 違 未 詳 考 考  
 一 還 布 乃 凡 始 乃 凡 始 乃 凡 始  
 一 支 人 還 教 乃 凡 始 乃 凡 始  
 一 乃 凡 始 乃 凡 始 乃 凡 始  
 一 乃 凡 始 乃 凡 始 乃 凡 始

一 乃 凡 始 乃 凡 始 乃 凡 始  
 一 乃 凡 始 乃 凡 始 乃 凡 始  
 一 乃 凡 始 乃 凡 始 乃 凡 始

一 乃 凡 始 乃 凡 始 乃 凡 始  
 一 乃 凡 始 乃 凡 始 乃 凡 始  
 一 乃 凡 始 乃 凡 始 乃 凡 始

一 乃 凡 始 乃 凡 始 乃 凡 始  
 一 乃 凡 始 乃 凡 始 乃 凡 始  
 一 乃 凡 始 乃 凡 始 乃 凡 始

一 乃 凡 始 乃 凡 始 乃 凡 始  
 一 乃 凡 始 乃 凡 始 乃 凡 始  
 一 乃 凡 始 乃 凡 始 乃 凡 始

一 乃 凡 始 乃 凡 始 乃 凡 始  
 一 乃 凡 始 乃 凡 始 乃 凡 始  
 一 乃 凡 始 乃 凡 始 乃 凡 始

一 乃 凡 始 乃 凡 始 乃 凡 始  
 一 乃 凡 始 乃 凡 始 乃 凡 始  
 一 乃 凡 始 乃 凡 始 乃 凡 始



文  
庫  
印  
出



文  
庫  
印  
出





