

水西輿地圖說

地

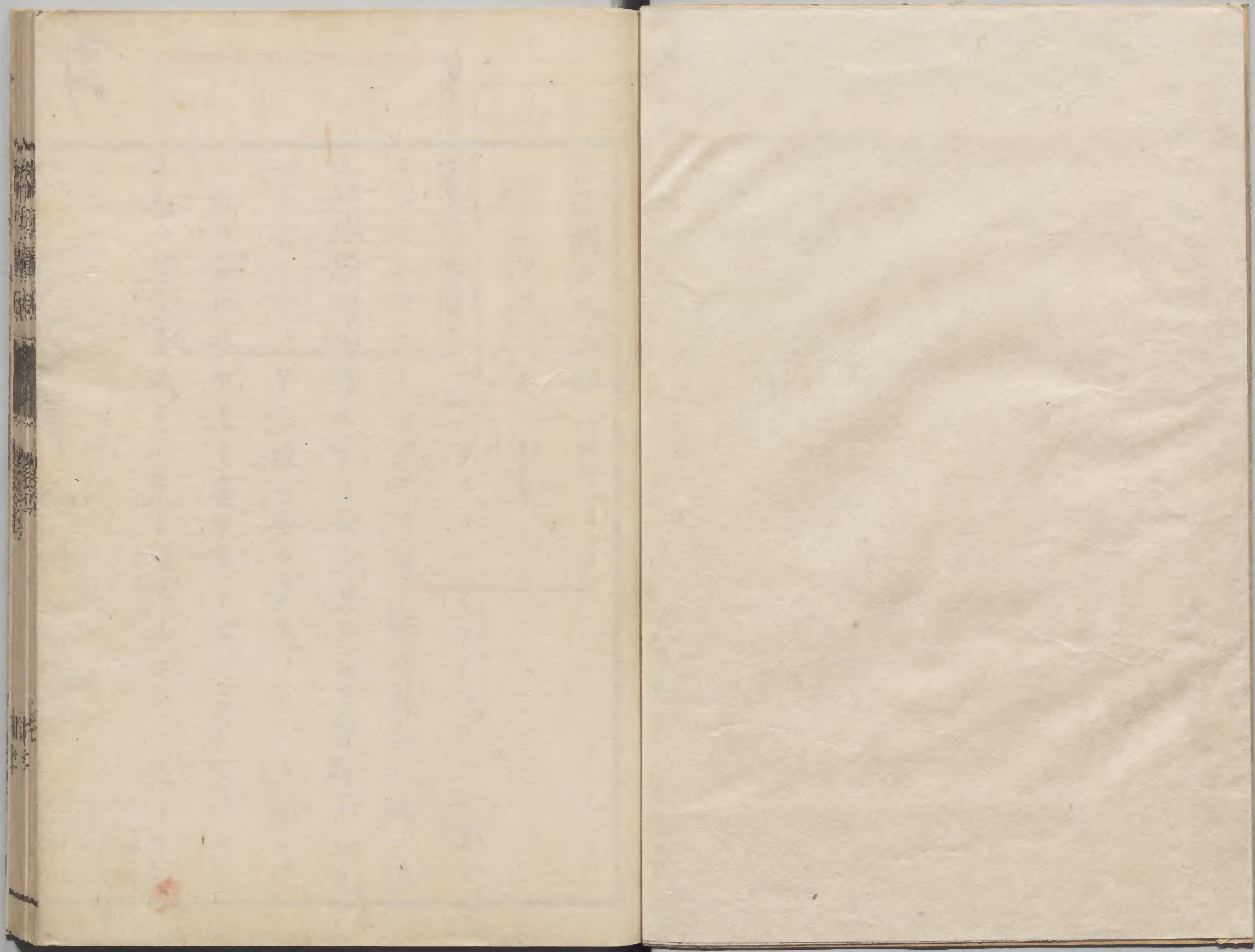
異國

所

庫文閣內			
八五函	三五二四一	和	
八六架	六四一	書	
架	冊	號	類

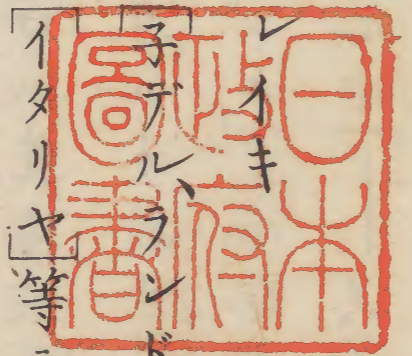
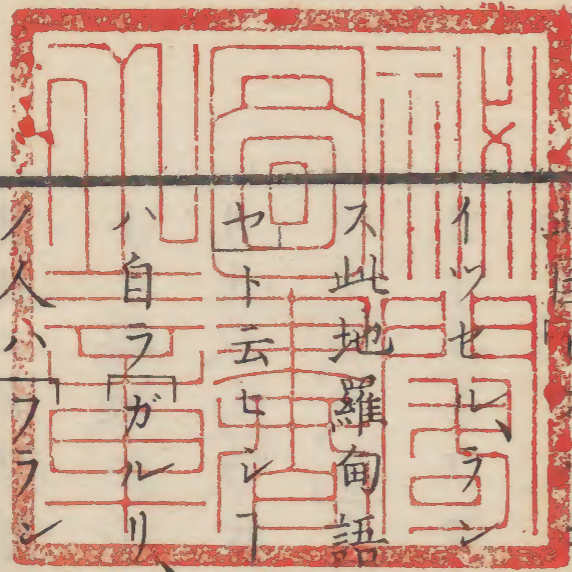
內閣文庫			
番號	和	35241	
冊數		6(2)	
函號	185	112	





卷  
289

編備  
泰西圖說卷之四  
用典藉カ



此国ニスバニヤ  
 イツセレラド  
 ス此地羅甸語呼テ「フランシヤ」ト云フ昔時「ガルリ」  
 ヤト云セレ「ア」リ故ニ今ニテモ「フランス」国ノ王  
 ハ自ラ「ガルリ」ヤ王ト書ケリト云フ「ドイツ」ランド  
 ノ人ハ「フランシヤ」カ、レ「イキ」ト云ヒ又「フランス」トモ称  
 ス

泰西圖說

卷四

一

濱海

其北ニ向フ所ハ「エ」ン「ゲ」ラ「シ」ドト「フ」ラ「シ」カ「レ」イ「キ」トノ海峽ニシテ船人名ヅケテ「カ」ナ「ア」リ「セ」ト云ヘリ土人ハ「ラ」マ「ン」セト云フ是「子」デ「ル」ラ「ン」ド阿蘭陀ニテ「モ」ウ「ウ」ト云ヘル辞バニテ日本語ニテ袖ト云フナリ、イウコタロハ其海峽ノ形「エ」ウ「ロ」ツ「パ」人ノ袖ノ形ニサモニタルガ故ナリ此海峽「ア」ン「ゲ」ラ「ン」ドノ出崎ト「フ」ラ「ン」スノ海岸トノ幅ナカンヅクセマキ所ヲ以テ計ルニ「ド」イ「ツ」ラ「ン」ド里數ノ凡六七

里ニスギズ本朝ノ凡  
十四五里

其西ニ向フ所ハ「ア」ト「ラ」ン「チ」セノ大洋ナリ羅甸語ニテ「ラ」セ「ア」ニ「ユ」ス「ア」キ「タ」ニ「ク」ユ「ス」ト云ヘリ是ハ古ヘ其辺ノ地ヲ「ア」キ「タ」ニ「イ」ント云ヒシガ故ニ其名アリ「ラ」セ「ア」ニ「ユ」ストハ大洋ヲ云フナリ其南ニ向フ所ハ「ミ」ツ「テ」ル「ラ」ン「ト」セ「ゼ」エ是震旦ニ云フ地中海ナリ

隣界

其地西ハ「ペ」イ「レ」子「エ」セノ大山ヲ以テ「ヒ」ス「パ」ニ「ヤ」

ニ界シ北ハ「カナア、リ、ヤ」及「子デルランド」ニ至リ東  
ハ「レイシ」河ヲ以テ「ドイツ、ランド」ニ隣リ南ハ「アル  
ペス」山ヲ以テ「ス、ウ、イ、ツ、セル、ランド」及「イタリヤ」ノ  
内ノ族國「サボイ、エシ」ノ地ニ連ナレリ

幅員

其地最モ大イナリ如何ントナレバ「ペイ、レ、子、セ」山  
ヨリ「子、デル、ラ、シ、ド」ノ地ニ至ルマデ「ドイツ、ランド」  
ノ里數ヲ以テコレヲ計ルニ凡百四十里本朝ノ凡  
三百余里  
「カナア、リ、ヤ」ノ海峽ヨリ「イタリ、ヤ」ノ堺ニ至ルマデ

凡百八十里本朝ノ凡  
四百余里

諸川

其一ハ「ロイ、レ」河ナリ其源「ラング、イ、ド、ク」ノ東北「セ  
ペン」子ス「ト云ヘル大山ノ内ヨリ出テ則「セペン  
子ス」ノ地ヲ北へ流レテ「レイ、ラン、ノ、イス」ヲルレ、  
アノイス」ノ國中ヲ通り「ブレタ、グ、子」ノ内「ナン、テ  
ス」ノ邊ニ出テ「アキタニセ」海ニ注グ此河甚大ニ  
シテ「フランス」國中ニ於テ諸川ノ王ト云ヘリ  
其二ハ「ガロン、子」河ナリ其源「カタ、ロ、グ、子」ノ近辺「ペ

イレ、子エセ山ノ界ヨリ出テ「ラングイドク」ノ堺  
 ヲ流レ「タルニ」「ロツト」ノ二川ニ合シソレヨリ「ギ  
 ユイン子」ニ至テ「ドルド子」河ニ合シテヨリ其名  
 ヲ「ギロンダ」ト云ヘリ西ニ流テ「カスコグ子」ノ海  
 ニ注ク其河内ニ多クノ小島巖石アリ其岩ノ上  
 ニ一ツノ塔ヲ建タリ是ヲ「コルドウ、ア」ノ塔ト  
 云ヘリ其塔ニ毎夜燈ヲ點ス是其河水ノ内巖石  
 甚多ク殊ニ急流ニシテ至ツテアヤウキガ故ニ  
 其船道ヲ教ンガ為ニ造レルモノナリ船人コレ

ヲ目當トシテ此河ヲノル「ガロン」ト云ヘルモ此  
 河急流ナル故ニ名ヅケタル名ナリ「ガロン」ハ急  
 ランス  
 語ナリ

其三ハ「セイ子」河ナリ其源侯国「ボウルゴンジン」  
 ノ内「カンセアウキセ」ノ近辺ヨリ出テ西北ニ流  
 レ「アルマンチイ」ノ地ニ至ツテ其河水大ニ廣ガ  
 リ入江ノ如クニナリテ「ブリタニヤ」海ニ注グ其  
 河クチ「フランス」里數ノ九三里ホドハ潮ノ満干  
 アリト云フ

其四ハ「ロ子」河ナリ又「ロス子」ト云フ其源「スウイツ  
セル、ランド」ノ地「ゴツタルヅ」山ノ近辺「ポウルセ」  
ノ地内ヨリ出テ西ニ流テ「ゲ子」湖ニ入フレヨ  
リ又西ニ流テ「レラン」ノ城下ニ至テ「サヲ子」河ニ  
合スルノ所ヨリ南ニ向ヒ流テ「プロペンセ」ノ地  
ニ至テ「ジュランセ」河ニ合シテ地中海ノウチニ  
注ク

其五ハ「ヨ子」河「アルリール」河「サヲ子」河「イセレ」河「  
ユランセ」河等ナリ前ノ四川ニ比スレバ小河ナ

ル故ニ略ス

風土

其地氣候常和ニシテ諸物能ク産シ国用甚足レリ  
コトニ三方海濱ナル故ニ交易萬事ニ便用ニシテ  
諸郡スベテ富メリ只馬ノミ多ク産セズレテ是ヲ  
少シク乏シトス然レモ「ヒスパニヤ」国ニ多ク馬ヲ  
産スルユヘ是ヲ交易シテタレリトス故ニ古人謂  
ヘル「アアリ」古人詩ニ作テウタヘリ  
譯スルトコロ左ノ如シ  
「ヒスパニヤ」ニハ人ニ乏シク「フランス」ヨリ助

ケ「フランス」ニハ馬ニ乏シク「ヒスパニヤ」ヨリ  
助ク兩國是ヲタガイニスト

土俗專ラ文學ヲ務メ殊ニ究理ノ諸學術ヲ極メ軍  
學ニ於ケルモ亦甚勇悍ナリ故ニ他邦ノ人其風ニ  
ナラツテ是ヲ學ビ得ルモノ少ナカラス國語モ亦  
正レキガ故ニ皆此國ニ服從シテコレヲ學ブモノ  
多シ

由來

「フランス」國ハ昔時ハ甚狹小ノ王国タリシガ今ハ

諸州ヲシタガヘテ自立ノ大王トナリテ其地ヲ分  
テ十二道トナシ各州皆代官ヲ置テ是ヲ治ム其名  
ヲ「ゴウベル、子エメンス」ト云ヘリ和蘭ノ人呼テ「ラ  
ンド、ホウグ、デイエン」ト云フ又其地内ニ私ニ政治  
ヲナレテ其惣王ニ服從スルモノ「ビスドム」僧官ノ名「ビ  
スコツプ」僧官ノ名杯イヘルモノ、類甚多シ

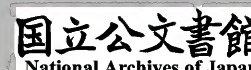
分州

第一ハ國ノ中央ニアルノ地分テ三ツトス  
其一ハ「イスレデフランセ」ナリ其地東ハ「カンパク



子北ハ「ピカルジイ」西ハ「アルマンギイ」南ハ「ラル  
 レ、アノイス」ニ界セリ其地「セイ子」河「マル子」河「ラ  
 イセ」河ト三河ノ合スルノ所ナリ其「マル子」河ト  
 「セイ子」河ト合スルノ所ニ「パリス」ト云ヘル大都  
 アリ是「フランス」惣國中ノ大都會ニシテ則「フラ  
 ンス」国王ノ居城ナリ昔時ヨリ諸王次第ニ其家  
 作城地ヲ廣ゲテ甚美麗ニナセリ然ルニ又近歳  
 「ロデ、ウ、エ、イ、キ」姓ノ第十四代ノ王大イニ其殿閣  
 ヲ造營シテ天下無類ノ大都トナレリ其惣郭ノ

廻リ凡「フランス」里ノ十里本朝ノ凡 十四五里ニシテ十七  
 ノ城門アリテ町數七百廿町人家六万軒百ヶ所  
 ノ「コロラステル」僧官僧官四十四ノ大寺院三十ノ小  
 寺院八十ノ「アズ、ブ、イ、エ、ン」僧官僧官三十ノ憐窮院不 幸  
 ニシテ貧窮ニヲヨベルモノ或ハ孤ノ類ヲアツ  
 メテ其国王ヨリコレヲ養育セシメ長スルニ及  
 ンテソレムレ其外高貴ノ家居夥シク建ツラ子  
 人家甚美麗ナリ諸職人其都ニ群居シ諸ノ商物  
 多ク足りテ一ツトシテ國用ヲ欠コトナシ故ニ  
 諸州ヨリモ其地ニ滞留シテ諸藝ヲ學ヒ諸物ヲ



交易スルモノ甚多シ此國中分テ十ヶ国トス然レドモ皆小郡ニシテ其名別ニ出スホドナラズ故ニ今略セリ

其二ハ「ラルレ、アノイス」ナリ其地北ハ「アルマンギ  
イ」及「イスレテ、フランス」東ハ「カンパグ子」及「ボウ  
ル、ゴンチ、イン」南ハ「ボウル、ボノイス」「マルセ」「ペリ  
ゴルド」及「サイン、トグ子」等ニ界シ西ハ「ガスコグ  
子」及「アレタグ子」トノ間ノ海岸ニ至ルノ所ナリ  
其地甚豊饒ニシテ諸穀野菜酒諸果等多ク産シ

又能牧アリテ諸畜ヲ多ク産セリ其地ノ北邊東  
ヨリ西へ「ロイレ」河流ル其東北ノ端ニ一ノ大城  
アリ其名ヲ「ラルレ、アンス」ト云フ則「ロイレ」河ノ  
涯ニシテ其城ヨリ橋ヲ以テ「ロイレ」河ニ渡セリ  
コレ昔時ノ王城ニシテ今ニ至テモ猶美麗ナリ  
其「ラルレ、アンス」ト云ヘル名モ「フラン」ス語ニテ  
清美ト云ヘル意ヨリ名ツケレナリ其都城ノ廻  
リ「ドイツ、ランド」ノ里程ヲ以テ計ルニ凡一里  
ノ凡也此國中甚大イナリ今分テ十四ヶ国トス

本朝

一ハ「ヘ、ア、ウ、セ」ニハ「ペルセ」ニ北方ノ堺  
 三ハ「ベ」ニド  
 モイス「四ハ「マイ子」アリ西北ニ  
 五ハ「ポイト、ツ」西方ノ  
 海岸ニ  
 ア六ハ「ア、ン、ゴ、ウ、モイス」アリ西南ニ  
 七ハ「ア、ウ、ニス」西方  
 ノ海岸「ポイト、ト、ウ、モイス」アリ  
 九ハ  
 「ペ、ウ、レ、イ」南方ニ  
 十ハ「ア、ラ、イ、ン、イ、ス」十一ハ「ガ、チ  
 ノイス」十二ハ「ラ、ル、レ、ア、ノ、イ、ス」是則其都城ニシ  
 テ東北ニアリ  
 十三ハ「ト、ウ、ラ、イ、子」ニアリ中央  
 十四ハ「ア、ニ、ヨ、ウ」イ  
 ト、ウ、ト「マイ子」  
 トノ間ニアリ  
 其三ハ「レ、イ、ラ、ン、ノ、イ、ス」ナリ其地北ハ「ベ、ル、レ、イ」ニ

イペル、ノイス及「ボ、ウ、ル、ゴ、ン、ジ、イ、ン」東ハ「ベ、レ、ツ  
 セ」及「ダ、ウ、ピ、子」南ハ「セ、ベン、子、ス」及「ロ、ベル、ギ、イ」西  
 ハ「ク、エ、ル、セ、イ」リモ「レ、イ、ン」及「ポ、イ、ト、ウ」等ニ界セ  
 リ其都城ノ名「ヲ、リ、ラ、ン」ト云ヘリ「ロ、子」河ト「サ、ラ  
 子」河ト合スルノ所ニアリ其都甚繁榮ノ地ニシ  
 テ土人モ多ク群居セリ此國中分テ五个国トス  
 一ハ「ポ、レ、セ」ハ「バ、ア、グ、ヨ、ロ、イ」ニハ「ベ、ア、ウ、ヨ、ロ、イ、ス」  
 「ロ、ス、子」河ノ三ハ「ア、ウ、ベル、グ、子」西方「イ、モ、シ、イ  
 西ニアリ」  
 四ハ「ボ、ウ、ル、ボ、ノ、イ、ス」西ニアリ河ノ五ハ「リ、ヲ  
 也」

ンノイスナリ

第二ハ北方「カナリヤ」ノ海濱ニ向ノ地分テ三ツトス

其一ハ「アレタグ子」ナリ其地西南北ノ三方ハ皆海岸ニシテ西方ノ大海へ差出タル地ナリ東ノ方ノ三「アルレ、アノイス」ノ内「ポイト、ウ」「マイ子」「アニ」等ノ地ニ界セリ又東北ノ端ハ少シク「ノルマングイ」ノ地ニモ連ナレリ其地田圃及牧多ク又鉛銀等モ多ク産ス惟葡萄酒ヲ産スルコト甚

スクナシ土人能船ヲ航シテ諸州ニ通商ス此国中分テ二ツトス一ハ「ラツペル、アレタグ子」ト云ヒニハ「子デルブレタグ子」ト云フ

其二ハ「ノルマングイ」ナリ其地西ハ「アレタグ子」ノ北方ノ海ニ向ヒ北ハ海ヲ隔テ遙ニ「エングラン」トニ向ヒ東北ハ「ピカルヂイ」東ハ「イスレデ、フランス」南ハ「ペルセ」「マイ子」ニ界シ少シク「アレタグ子」ノ地ニ續ケリ其地氣候常ニ寒多クシテ葡萄酒ヲ産セス然レドモ野菜果實草綿織物諸畜等

ハ産セリ故ニ「フランス」国中ニ於テモ上品ノ國  
 トス此地古ヘノ「子ヴストリヤ」ノ地ナリ今「フラ  
 ンス」国ノ代官地トイヘドモ又別ニ自立ノ族ア  
 リテ「フランス」国ニ服従セリ此国中分テニツト  
 ス一ハ「ヲツペル、ノルマンチイ」ニハ「子デルノル  
 マンチイ」ト云フ

其三ハ「ピカルヂイ」ナリ其地東ハ「カンパグ子」南ハ  
 「イスレデ、フランセ」西ハ「ノルマンチイ」及「ブリタ  
 ニヤ」海ニ向ヒ北ハ「子デル、ラント」ノ地ニツケキ

テ「カナリ、ヤ」ノ海岸ニ至レリ其地野菜果實等ヲ  
 産スルコト甚多シ然レドモ葡萄酒ヲ産セス其  
 都城ヲ「アミインス」ト云ヘリ国ノ中央ニアリ此  
 国甚狭小ナリ

第三ハ南ノ方ニアルノ地分テ三ツトス

其一ハ「ギユイン子」ナリ其地昔時ハ「アクユ」又「ニ  
 ヤ」ト云レ所ナリ南ハ「ガスコグ子」東ハ「ラングユ  
 イ、ドク」及「アウベルグ子」北ハ「マルセ」及「アンゴウモ  
 イス」及「ポイ、トウ」等ニ界レ西ハ「ガスコグ子」海ニ

向へリ其都城ノ名ヲ「ボウルテア、ウ、キセ」ト云へ  
 リ「ガロシ子」河ノ川口ニアリ家居甚多ク至テ便  
 用富饒ノ都ナリ此國中分テ八ヶ国トス一ハ則  
 「ギユイン子」ト云へリコレ其都城アルノ地ニシテ此地西方ノ海岸「ガロシ子」ト合スルノ邊ナリ二ハ「バサドニス」「ギユイン子」ノ南隣ニアリ三ハ「アゲノイス」「ガロン子」河ノ北岸四ハ「クエ  
 ル、セイ」「アゲノイス」ノ東方ニアリ五ハ「ロベルギユイ」東方ノ端ニアリ六ハ「リモシイン」東北ノ隅七ハ「ペリゴルド」「ド子」河ノ海ニ北ニアリ八ハ「サイントング」「ガロン子」河ノ海ニ注ク所ノ北岸ニアリ

リ又「ガスコグ子」等コレニ属セリ「ガスコグ子」ハ堺ニアリテ則南ノ方「ペイレー子」エ也山ヲ以テ「ビスパニヤ」ニ隣レリ  
 其二ハ「ラングユイ、トク」ナリ其地東ハ「ロ子」河ヲ以  
 テ堺トシテ「プロベンセ」及「ダウピ子」等ノ地ニ隣  
 レリ北ハ「ボレセ」「アウエルグ子」「ロベル、ギユイ」「ク  
 エル、セイ」西ハ「ガスコグ子」南ハ「ログツレルロン」  
 ノ地及「リラン」ノ海灣ニ至ルノ所ナリ其地甚豊  
 饒ニシテ諸穀野菜果實酒油絹糸等ヲ産セリ此  
 國中分テ三ツトス一ハ「ラツベル、ラングユイ、ド

クト云ヘリ西方ノ端ニハ「子デル、ラングユイ、ドク」ト云ヘリ南方ノ海ニアリ三ハ「セベン子ス」ト云ヘリ  
東北ノ隅ニアリ

其三ハ「プロベンセ」ナリ其地東ハ「サライエ」ノ「アルペン」山ニ至リ西ハ「ラングユイ、ドク」ノ「ロ子」河ニ至リ北ハ「ダウピ子」及「ベナイツヒン」ニ隣リ南ハ地中海ノ海岸ニ至レリ其地「ダウピ子」「アルペン」山ニ界スルノ辺ハ氣候極メテ寒ク海濱ニ向フ所ハ暑氣最多シ国ノ中央ノ地ハ氣候常和ナ

リ然レモ「アルペン」ノ邊ニハ諸穀野菜酒油枴巴旦杏石榴等ノ物ヲ多ク産セリ

第四ハ東方ニアルノ地分テ三ツトス

其一ハ「ダウピ子」ナリ其地西ノ方ハ「ロ子」河ヲ以テ「レイランノイス」ノ地及「セペン子ス」ノ「ピニイレ」等ニ界シ南ハ「プロベンセ」東ハ「ピイモン」ト及「サライエ」ノ地ニ連ナリ北ハ「サライエ」ノ「ベレツセ」ノ地ニ界セリ其地豊饒ニシテ諸穀酒野菜等ヲ産セリ此國中昔時ハ皆「サライエ」ノ属

国タリシカ千七百八年ノ頃多ク州郡ヲ失ナヘ  
リ其失ナフ所ノ地ハ「エキシルレス」「ペロウセ」「ベ  
子ステレルレス」「ポルト、ロウイス」及「ポルト、モウ、  
チン」等ナリ其後千七百十年ニ「ライトレキト」ノ  
和睦ニヨリテ「エキシルレス」「ペロウセ」ノ二郡ハ  
「サライ、エン」ノ族ニ再ビ服シ其余ノ諸郡ハ皆王  
国「フランス」ニ服従セリ國中分テニツトス一ハ  
「ラツペル、ダウ、ピ子」ト云フニハ「子デル、ダウ、ピ子」  
ト云ヘリ又分テ六ツトセリ然其地狭小ユヘニ

今爰ニ略セリ

其二ハ「ボウル、ゴグ子」ナリ其地分テニツトス  
一ハ族國「ボウル、ゴク子」ナリ「子デル、ボウル、ゴグ子」  
ト云イ又「ボウル、ゴンレイシ」ト云フ其地東ハ「フ  
ランス、コムテ」南ハ「ベレツセ」及「ベアウ、ヨロイス」  
西ハ「ボウル、ボノイス」及「ニイベル、ノイス」北ハ「カ  
ンパグ子」ノ地ニ界セリ此國中分テ十部トス皆  
狭小ノ地ナリ故ニ略ス此地自立ノ侯アリテ私  
ニ政コトヲ為トイヘドモ今王国「フランス」ニ服



從セリ

ニハ「フランス、コムテ」ナリ又「ラツペル、ボウル、ゴグ子」ト云フ其地西ハ「侯国」ボウル、ゴグ子「西北ハ」カ  
 ムパグ子「北ハ」ロタリ「ンゲン」東ハ「ミムペル、ガル  
 ド」及「スウ、イツセル、ランド」ノ地ニ界シ南ハ「ベレ  
 ツセ」及「ゲツキス」ノ地ニ隣レリ此國中分テ三ツ  
 トス一ハ「ラツペル、ガラアス、スカツプ」ニハ「子」デ  
 ル、ガラアス、スカツプ」三ハ「ミツテル、ガラアス、ス  
 カツプ」ト云ヘリ三部トモニ「フランス」ヨリ代官

ヲ置テヲサム

其三ハ「カムパク子」其地南ハ「ビルゴン、チイン」東ハ  
 「ロタリ、ンゲン」北ハ「子」デル、ランゲン「西ハ」ピカル、  
 ジイ「及」イスレデ、フランス「等」ニ界セリ此國中分  
 テニツトス一ハ「ラツペル、カムパグ子」ニハ「子」デ  
 ル、カムパク子「ト」云フ此國中惣テ皆白土ナリト  
 云ヘリ

属国

「フランス」国ハ今時ハ「アジヤ」「アフリカ」ノ兩州ノ

内ニハ属国甚スクナシ只「アメリカ」ノ州中ニ「ウハフランス」支那ニ譯スル所ノ新拂郎察ナリ及其近邊二三ノ小島アルノミナリ然レドモ「フランス」国ハ「エウロツパ」州中ノ領地甚大ニシテ又「イタリヤ」「ヒスパニヤ」ノ諸王及「ドイツ、ラント」「子イデルラント」等ニ至ルマテ皆其猛威ニ恐レテ朝貢セリ故ニ帝爵ノ国ニハアラザレドモ其勢イ强大ナルコト「トルコ」歐羅巴ト亜細亞「シナ」支那亞細亞大清トノ兩國ニヲトラズ又侯国「ロタリンゲン」云ヘリ

及「フランス、コムテ」ノ諸国モ服從セリ下ノ條ニ詳カナリ

附録

第一ハ侯国「ロタリンゲン」ナリ土人ハ「ロルライ子」ト云フ其地「フランカ、レイキ」ト「ドイツ、ラント」トノ間ニアリ古來ヨリ自立ノ侯国ナリシガ千六百六十九年ノ時「フランカ、レイキ」ノ「ロデウ、エイキ」姓ノ第十四世ノ王軍ヲ發テ其傳統ノ國王ヲ「ドイツ、ラント」ヘ追出セリ其後千六百九十七年

ニ當ツテ「レイス、ウ、エイキ」ノ和睦ニ依テ再ヒ其地ニ歸ルコトヲ得タレドモ此時ニ當ツテ「フランス」王三ツノ功益ヲ得タリ第一其國中總テ土俗ノ變害ヲ起サザルヨウニ為セリ第二ニハ「リユキセン、ビユルク」ニ界スルノ所ノ「サアル、ロ、ウイス」ノ城地及「ロングウイ」ノ城地等ヲ降シ第三ニハ其国主モ「フランス」国ノ附庸ノ地トナセリ然レドモ其国主ヒツカニ「ドイツ、ランド」ニモ和親セリト云フ

其国主「フランス」王ニ攻ラレテ「ドイツ、ランド」ニ奔テ「ドイツ、ランド」ヨ

リ再ビ其國ニ歸リタル故ナリ

此国昔時バ「ア、ウス、タラ、レイン」ノ地ニシテ諸部皆コレニ属セリ其地ハ「レイン」河「シケルデ」河「マアス」河等ノ間ニアルノ所ニシテ今ノ「ロタリン、ゲン」「チリイル」「エイツベル」「リユキセム、ビユルク」等ノ地又僧官ノモノニ「リユイク」及「ブラア、バン」トノ類アリ皆今其地變リテ近時ハ「ロタリン、ゲン」「ト」「パルツ」トノ間ニアルノ小縣及「サアル」河ノ近辺ニノミ「ア、ウス、タラ、レイン」ノ名殘レリ

河水

「ロタリングゲン」ノ内大河ノ稱スベキモノ三ツアリ

其一ハ「マアス」河ナリ土人ハ「メウセ」ト云ヘリ其河西南「カンパグ子」ノ界ヨリ來テ少シク西方ヲ流テ又西北「カンパグ子」ノ界ニ出テ其末ノ流レ「子デルランド」ヲ過テ海ニ注ク

其二ハ「ムウセル」河ナリ土人ハ「モツセレ」ト云ヘリ此河南方「フランセ、コムテ」ト「アルサセ」トノ兩國

ノ界ヨリ來テ國ノ中央ヲ流テ北方「子デル、ランド」ノ地ニ至テ「レイン」河ニ注ク

其三ハ「サアル」河ナリ土人ハ「サアレ」ト云ヘリ此河東方ノ堺ヲ流テ北ニ向テ「ムウセル」河ニ入テ共ニ「レイン」河ニ注ケリ

分州

其一ハ侯國「ロタリングゲン」ナリ其地南方ニアリ其都城ノ名ヲ「ナンシ」ト云是「ミルテ」ト云ヘル小河ノ西岸ニアリテ新古ノ二城アリ古城ハ家作最

宜シク新城ハ却テ家居宜シカラス

其二ハ侯国「バル」又「バルロイス」ト云ヘリ其地西方

ノ堺ニアリ其都城ノ名ヲ「ヂユク」ト云ヒ又「バル

レヂユク」ト云ヘリ小城ナリト雖ドモ要害堅固

ノ地ナリ

其三ハ僧官ノ主宗法ヲ以テ治ムルノ地數多アリ

コレヲ略ス

第二ハ「フランス」コムテ「ナリ昔時ノ名ハ「ヲツペル、

ビユルゴン、ジイン」ト云ヘリ其地侯国「ビユルギ

ユンジイン」及「ロタリンゲン」「カムパグ子」「スウ、イ

ツセル、ランド」トノ間ニアリ此地自立ノ主アリ

レガ千七百七十四年ノ時「フランス」ノ「ロデ、ウエ

イキ」姓ノ第十四世ノ王軍ヲ發シテ其地ヲ奪ヒ

取レリ然レモ其後千七百七十九年ニ「ム、ウ、エ

イギ」ノ和睦ニヨリテ再ヒ平治ニ至レリ然レモ

今ハ多ク「フランス」国ニ属セリ此地「フランス」及

「スウ、イツセルランド」トノ間ニアリナガラ「ド、イ

ツ、ランド」ノ「ヲラステン、レイキ」ニシタガイシ国

ナリ又其後「ヒスパニヤ」ニモ属セシコトアリ

*[Faint bleed-through text from the reverse side of the page]*

泰西圖說卷之五

エングランド

此地昔時ハ「エングランド」「スコットランド」「イタル  
ランド」トノ三ツノ族国タリ「エングランド」ト「スコ  
ットランド」トハ地續ニシテ一ノ大島ナリ「スコツ  
トランド」ハ北ニアリ「エングランド」ハ南ニアリ「イ  
ルランド」ハ兩國ノ西脇ニアリテ別ノ大島ナリ  
以上二島分テ三ツノ族国トナレルモノナリ其形  
南ハ廣ク北ハ尖リテ大躰三角タリ四方皆海岸ニ

シテ數多ノ小島屬セリ

由來

「エングランド」ト「スコットランド」ト兩國ヲ合セテ  
「ゴロフト、ブリタニヤ」ト云ヘリ其地初メハ「ヤアコ  
ツピユス」姓ノ第一世ノ王「エングランド」ノ地ニ在  
テ兩地ノ政務ヲ執リテ其國中ヲ治メタリシガ各  
處ノ民不和ニシテ爭乱ヤマザリキ後此王心ヲ用  
ヒテ理ヲ諭シ教施シ平治セリ其後女王「アンナ」ト  
云ヘル人千七百七十七年ノ時ヨリ惣國ニ政事ヲ

布コトトハナセリ其北方「スコットランド」ノ國內  
ニ昔時ハ強暴ノ人民住居シテ甚妨害ヲナスユヘ  
ニ「エングランド」ヨリ常ニ是ヲ降伏セシメンコト  
ヲ苦シムトイヘドモ甚強勇ニシテ此ヲ服セシム  
ルコトヲ難シトセリ此故ニ其堺ニ封疆ヲ築テコ  
レヲ防ゲリ一方ノ海岸ヨリ一方ノ海岸ニ至ルマ  
デ其間凡二十里本朝ノ四  
十余里然ルニ後來皆一王ノ政  
治ニ服化スルニ及テ其墻壁ヲモ毀テ崩セリ然レ  
ドモ今尚其封疆ノアト残りテ稍高ク見ユルト云

ヘリ

海濱

南ノ方ハ「フランカレイキ」ト「エングランド」ノ間ノ  
海峽ニシテ「フランス」ノ人其海峽ヲ「マンセ」ト云ヒ  
「子デルランド」ノ人ハ「モウタ」ト云ヘリ

東ノ方ハ「ノラルドゼエ」ナリ此海内ニ於テ「ハアリ  
ンギ」鯨ノ如キ魚或ハ食トト云ヘル小魚ヲ夥シク  
漁セリ然レドモ土人ハ此業ヲレイテ為サズ只「ホ  
ルランド」ノ人多ク此海内ニ來テ此魚ヲ漁スルコ

トヲモツハラ産業トナセリ

西ノ傍ハ則「イ、ルランド」海ナリ

幅員

「エングランド」「スコツト、ランド」ト兩國ヲ合セテ見  
レバ實ニ「エウロツパ」州中ノ大島ニシテ「イタル、ラ  
ンド」モ亦大イナリ今其二島三国ニ分テ爰ニ説ク  
第一ハ「エングランド」第二ハ「スコツト、ランド」第三  
ハ「イタルランド」ナリ

第一「エングランド」ノ地ハ南ノ方「モウタ」ノ海峽ヨ



リ北ノ方「スコツトランド」ノ界イニ至ル「ドイツ  
 ランド」ノ里程ヲ以テ計ルニ凡八十里本朝ノ凡  
 百六十里  
 其東西ハ海濱ヨリ海濱ニ至ルマデ凡六十里本  
 朝  
ノ凡百  
 三十里

諸川

其一ハ「テムムス」河ナリ其源国ノ中央ニアリテ屈  
 曲シテ東方ニ流レ「ロントン」ヲ過テ東ノ方「ノ  
 ルドセエ」「ドイツランド」ノ北方ノ海也ニ注ク

其二ハ「セベル子」河ナリ其源国ノ西北ニアリテ南

ニ向テ流レ廻リメクツテ西ノ方「イ、ル、ランド」  
 海ニ注ク

其三ハ「テレント」河ナリ此河國ノ東北ニアリ諸川  
 四方ヨリ合シテ東ノ方「ヒユムブル」ト云ヘル入  
 江ニ注ク故ニ此河一名「ヒユムブル」トモ云ヘリ

風土

此地氣候常和ニシテ寒暑モホトヨク土地甚富  
 饒諸穀野菜等悉ク能産ス只葡萄酒ト蠶絲トヲ  
 産セズトイヘドモ革類毛織類ノコレニ替ベキ

品アリテ一ツトシテ其用ヲ欠コトナシ海邊ニ  
 ハ多ク魚ヲ漁シ牡蛎ヲ産シ山谷ニハ錫銅銀ヲ  
 出ス又良馬炭塩等ヲ産セリ中ニモ錫毛織類ハ  
 他國ノ産ニスグレタリ土俗ハ總テ天性勇強ニ  
 シテ能學術ヲ究メ自ラ教道ニ達シ諸藝皆他國  
 ノ人ニ勝レリ

分州

「エングランド」ハ分テ二州トナス然レトモ其大  
 小同ジカラズ其一ハ王国「エングランド」ナリ其

地南方ノ海岸ヨリ東海ニ附テ北ノ方「スコツト  
 ランド」ニ界セリ此地昔時ハ「ルウグリヤ」ト云ヘ  
 リ其二ハ小侯國「ワツレス」ナリ其地西方「イルラ  
 ンド」海ニ向所ニアリ最小国タリ然レドモ古ヨ  
 リ自立ノ侯アリテ其地ヲ治メタリ昔ノ名ハ「カ  
 ムブリヤ」ト云ヘリ

其一ハ王国「エングランド」ノ地ニ属スルノ諸国  
 一ハ「ケント」ナリ其地東南ノ隅ニアリテ北ハ「エツ  
 セキセ」西ハ「レユルレイ」南ハ「レユツセキセ」ニ界

レ東ハ海峡ヲヘダテ、「フランス」ノ「カライス」ノ地ニ向ヒ東海ノ内へ差出タル地ナリ此地スベテ諸穀能ク産セリ

ニハ「エツセキス」ナリ其地東ハ「ドイツランド」海ニ向ヒ北ハ「ラヤスト、アングリヤ」西ハ「メルシヤ」南ハ「テエムス」河ヲ以テ「ケント」ノ地ニ界セリ此國中分テ三トス一ハ「ミツテル、エツセキセ」ト云フ此地ノ東南ノ端ニ一ノ大都アリ其名ヲ「ロンドン」ト云ヘリ其繁榮ナルコト「エウロツパ」州中ニ

於テハナラブモノナシ其外郭ノ廣サ「エンゲラ

ンド」里ノ凡六里本朝ノ凡四里半余其幅三里本朝ノ凡二里半家

居凡八万七千軒人數凡七十九万八千人然ルニ

千六百六十六年九月十二日本朝ノ十一月十二日ナリニ火

災アリテ四日ノ間其火絶ズ焼タリ此時ニ焼メ

ツセルモノ人家四方軒寺院八十六ヶ所其外焼

矢スル所ノ財宝數百万アゲテ數フベカラズ然

レドモ其地繁榮ナルユヘニ是ヲ事トモセズ間

モナク其處ヲ初メノ如クニ家作スルノミナラ

ス猶又新地ヲ開キ新城ヲ築テ是ヲ「ニイウ、々ハ  
 シノベル」ト名ツケリ又百二十一ノ寺院ヲ増作  
 リ「ウエスト、ミユンステル」ノ都城ヲ作テ「ロンド  
 シ」ノ大城ヨリ大橋ヲカケテ往來セリ其長サ三  
 百三十「シケレエデン」尺ノ名ナリ本朝ノ  
 曲尺ノ五尺二寸其橋上  
 兩側ニ皆人家ヲ建連子リ又其後千七百二十五  
 年九月十六日本朝ノ十一  
 月十六日凡本朝ノ二時半バカ  
 リニ五六十軒焼失セリ又此時ニモ其家作ヲ早  
 東ニナスノミナラス大イニ家ヲ増作り「ピイテ

ルス、ケルク」ト云ヘル大伽藍ヲ建立セリ又諸物  
 ヲ作レル役所金銀等ノ財宝ヲ作レル町家醫學  
 校其外數多ノ要用ノモノ一ツトシテカクコト  
 ナシ猶ソノ美麗ナルコト竝ブモノナシ又其地  
 ニ古城アリ「ト、ウエル」又「ト、ウル」ト云ヘリソコニ  
 モ亦三ツノ殿閣アリ一ハ「ウイツテバル」ト云フ  
 是惣王ノ居ナリ二ハ「ヤメス」ト云ヒ三ハ「ソメル  
 セツ」ト云ヘリ前ニ云フ「ウエスト、ミユンステル」  
 ノ殿閣ハ古ヘハ是モ王ノ居處ナリシガ今ハ會

儀堂トナリテ國中ノ諸官人集リテ政事ヲ儀ス  
 ルノ役所トナセリ又其都内諸官人ヲ分ツテ是  
 ヲ治メ守ラレム其官人ハ「ヲツペル、ビユルゲル、  
 メエステル」本朝ノ惣奉行ノ類ト云モノ重ダ千タル訴ヲ  
 聞次ニ隨フ高官ノ者二十六人アリテ其都内ヲ  
 四ツニ分ツテ各是ヲ治メ又「ラアドスベエル」常  
訴ヲ聞ノ官人ト云フモノ二百三十一人アリテ各是ニ  
 レタガウ猶又「カンセリイル」訴ヲ聞役人ノ頭及「リツテ  
 ルス」訴ヲキ、善惡「ヒスカアル」運上地代等ヲ取  
ラタバス役人スベテ收納ヲ司

役人ト云フ兩役人アリ又諸商人諸識人ノ頭ハ  
 各皆ソレソレノ役所ニ集リテ其事ヲ執ハカラ  
 ウ惣テ都内ノ執行甚嚴重ニ治メ諸事皆ソナワ  
 レリ故ニ此都ヨリ出スモノ甚多ク今本朝ニ和  
 蘭ノ人交易シ來レル者猩猩緋羅紗等ノ毛織類  
 ギヤマン彫ノ硝子類画鏡大小時計天文道具ノ  
 類其外數多ノ産物皆此都ヨリ作り出セルモノ  
 ナリナカンヅク遠眼鏡ノ如キハ「ロンドン」ニ造  
 レルモノヲ以テ極品トセリニハ「エツセキセ」ト

云フ「ミツデル、エツセキス」三ハ「ハルト、ホルト」ト  
 ノ東方ノ海岸ニアリ  
 云フ「ミツデルセ、エツセキス」ノ西方ニアリ  
 穀野菜等モ能産シ又諸畜ヲモ出セリ「エツセキ」  
 也ノ海濱ノ辺ハ多ク砂地ニシテ「サフラン」ニ支那  
 蜜紅花「ビユス、コロイド」菅ノ類ニシテ是ヲア三  
 ナリ「テレキモノトス」疊ノ類  
 リ等ヲ多ク出セリ海濱又牡蛎ヲ産スルコト甚  
 名ヲ得タリ

三ハ「シユツセキセ」ナリ其地東ハ「ケント」北ハ「シユ  
 ルレイ」西ハ「ハムプ」南ハ海濱ニ至ル所ナリ此地

豊饒ニシテ諸穀ヲ産シ又能鐵ヲ出セリ

四ハ王国「ウエスト、セキセ」ナリ其地西方ノ出崎ニ  
 シテ西南北ノ三方ハ皆海岸ナリ東ノ方ノ三「シ  
 ユツセキセ」レ「ユルレイ」ヲ「キセ、ホルト」及「ゴロセ、  
 ステル」等ニ界セリ其内「ゴロセ、ステル」ハ少シク  
 東北ノ方ニヨレリ此地大國ニシテ南方ノ諸郡  
 ハ大半コレニ属セリ分テ八トス一ハ「コルンワ  
 ル」西方ノ出二ハ「デボン」ノ東ニアリ三ハ「ソムメ  
 ルセツト」東ニアリ四ハ「ドルセト」南方ノ海五ハ

「ウイルト」中央ニ六ハ「バクル」東方「テイムス」河ニ界スルノ所七  
 ハ「ハムプ」東南ノ海濱ニシテ「シユル、レイ」ニ界スルノ所八ハ「ウ  
 イクト」島ナリ此島「ハムプ」ノ南方ノ海岸ニアリ  
 長サ九「ドイツ、ラント」里ノ十二里本朝ノ九二十  
 十四五里余  
 リ

五ハ「ラタスト、アングレン」ナリ其地東方ノ海濱ニ  
 シテ「エツセキセ」ノ北ニアリ此地小國ナリ分テ  
 三トス一ハ「カンブリデゲ」「シユツホルク」ニハ「ア  
 ル、ホルク」東北ノ海濱ニアリ三ハ「シユツ、ホルク」「カンブリ  
 デゲ」ノ東

「アルト、ホルケイ」ノ南ニシテ  
 東方ノ海岸ニ向フノ所ナリ

六ハ「メルシ、ヤ」ナリ其地國ノ中央ニアリテ最大イ  
 ナリ東ハ「エツセキセ」「ラタスト、アングレン」ノ地  
 ニ界シ少シク海岸ニ至ル北ハ「アルト、ヒユムベ  
 ルランド」西ハ小族國「ワルレス」ノ堺ニ至リ南ハ  
 「テエムス」河及「ウエスト、セキセ」ヲ以テ堺トセリ  
 此地分ツテ十九トス一ハ「セスレ」ニハ「テルベ  
 イ」三ハ「ノツチン、ガム」四ハ「リンコルン」以上北方  
 ニアリ五ハ「スロプス」六ハ「スタツホルド」七ハ「レイセス

テル<sup>八</sup>ハ<sup>ハ</sup>「リユト、ランド」<sup>以上ハ</sup>国ノ<sup>中央ニシテ</sup>北方ノ<sup>四部ノ</sup>南隣ニア  
 リ九ハ「ヘルボルド」<sup>十ハ</sup>「ウラルセ、ステル」<sup>十一ハ</sup>  
 「ワル、ウイキ」<sup>十二ハ</sup>「ノルタム、ポトシ」<sup>十三ハ</sup>「ヒユ  
 シ、チンクトシ」<sup>以上ハ</sup>国ノ<sup>中央ニシテ</sup>南方ノ<sup>十四ハ</sup>  
 「モンモユト」<sup>十五ハ</sup>「ゴロユセ、ステル」<sup>十六ハ</sup>「ヲキ  
 セ、ホルト」<sup>十七ハ</sup>「ビユツキン、ガム」<sup>十八ハ</sup>「ベド、ボ  
 ルト」<sup>十九ハ</sup>「ハルドボルト」<sup>以上ハ</sup>南方ノ<sup>部ニアリ</sup>  
 七ハ「ノルト、ミユンベル、ランド」ナリ此地東西ハ海  
 岸ニシテ北ハ「スコツト、ランド」ニ隣り南ハ「メル

シ、ヤノ地ニ界セリ最大國ナリ分テ六トス一ハ  
 則「ノルト、ヒユムベル、ランド」<sup>北方「スコツト、ラニ</sup>  
 ハ「クユムベル、ランド」<sup>西北「スコツト、ラニ</sup>  
 スト、モルランド」<sup>「クユムベル、ランド」ト</sup>四ハ「ヂユ  
 ルハム」<sup>東方ノ海</sup>「五ハ」<sup>「ランカ」</sup>西方ノ海  
 六ハ「ヨルク」<sup>此地甚大國ナリ一國ヲ以テ余</sup>  
 其ニハ小侯国「ワルレス」ナリ其地西南北ノ三方ハ  
 皆海岸ニシテ東一方ノミ「メルシヤ」ノ地ニ續ケ  
 リ此国中分テニツトス



一ハ侯國「ノルトワルレス」ナリ此地分ツテ六トス  
 一ハ「カルナルバン」ニハ「デンビク」三ハ「ヒリント」  
 四ハ「メリヲ子ト」五ハ「モントゴメレイ」六ハ「アン  
 ゲレセイ」「カルナルバン」ノ北岸ニアリ「マント」「エングゲランド」  
 「スコツトランド」ノ真中ニアリトノ二島ナリ以上ハ北方ニア  
 リ

ニハ侯國「ソユド、ワルレス」ナリ此地分ツテ六トス  
 一ハ「カルジガン」ニハ「ラドノル」三ハ「ペムブロコ」  
 四ハ「カルマルテン」五ハ「ブレコノコ」六ハ「カラモ

ルガン」ナリ以上ハ南方ニアリ兩侯國共ニ領主  
 アリトイヘドモ皆「エングゲランド」ノ惣王ニ朝貢  
 セリ

第二「スコツト、ランド」ノ地ハ東西北ノ三方ハ皆海  
 岸ニシテ東南ノ端ノミ少シク「エングゲランド」ノ  
 「ノルト、ミュンベル、ランド」ノ地ニ續ケリ東ノ方  
 ハ北海ノ大洋ニシテ「ハアリンギ」魚ノ名ナリ形  
 コノシロニ類  
 レヲ産スルコト甚多シ西ノ方ハ「イルランド」海  
 ニシテ數多ノ小島アリ北ハ則「スコツト、ランド」

ノ海ト云フ

幅員

「スコツト、ランド」バ「エングランド」ヨリ小國ニシ  
 テ南方ノ堺ヨリ北方ノ海濱ニ至ルマテ「ドイツ  
 ランド」ノ里程ヲ以テ計ルニ凡五十里本朝ノニ  
 百余里  
 過ス東西ハ海濱ヨリ海濱ニ至ルマテ凡三十里  
本朝ノ六  
 十余里ニ及バザルノ地ナリ

諸川

此地前ニ説如ク大國ニアラズ故ニ大河モ亦コ

レナレ只「タイ」ト云ヘル河ノニ稍大ナリ然レド  
 モ數多ノ大江アリテ大河ノ如シ中ンヅク大イ  
 ナルモノ四ツアリ

其一ハ「タイ」河ナリ其源西方ノ山谷ヨリ出テ「タイ」  
 ト云ヘル湖中ニ入テヨリ初テ「タイ」河ノ名ヲ得  
 テ屈曲シテ東方ニ流テ南「スコツト、ランド」ト北  
 「スコツトランド」トノ間ニ出テ兩國ノ堺ヲナシ  
 テ大江ニ注ク其大江ノ名モ亦「タイ」ト云ヘリ  
 其二ハ四ツノ大江ナリ東ニアルモノニツ西ニア

ルモノニツ

一ハ「ソルワイ」ト云ヘリ西ノ方「エングランド」ト「ス

コツト、ランド」トノ間ニアリテ則「エデン」河ノ川

ロニレテ「イ、ルランド」海ニ注ク

二ハ「ケレイド」ト云ヘリ西ノ方「ケレイド」河ノ川口

ニレテ「イ、ルランド」海ニ注ク

三ハ「ホルト」ト云ヘリ東方ニアリテ則「ホルト」河ノ

川口ナリ東ニ流レテ北海ニ注ク

四ハ「ミュル、ライ」ト云ヘリ東北ノ方ニアリテ三ツ

ニ分レテ入込タル所ナリ

風土

此地惣テ寒氣甚シク国中大山多シ諸穀菜諸木

諸艸等モ稍産ストイヘドモ「エング、ランド」ノ豊

饒ニ比スレバ大ニヲトレリ其故ハ南方ノ地ハ

沼澤ノミ多ク北方ノ地ハ山岳嶮岨ニシテ巖石

多シ故ニ土人モ其辺ヲ「ヘルグ、スコツト、ランド」

ト云也本朝ニテ山「スコツト、ラ或ハ「ホヲグ、スコ

ツト、ランド」ト名ヅク本朝ニテ高地ノ「スコツト、

此地又多ク石炭ヲ産ス是ヲ船ニツミテ皆「エ」ン  
 ゲ「ランド」ノ地ニ送レリ又西方ノ海中「ラルカ」ジ  
 セノ諸島ニ於テハ多ク漁ヲ業トス土俗ハ皆愚  
 魯ニシテ「エ」ンゲ「ランド」ノ如クナラズ殊ニ北方  
 ノ地及其諸島ニ住スル人ノ如キハ天性極テ野  
 鄙ナリ然レドモ近歳ハ「エ」ンゲ「ランド」ヨリ其教  
 ヘヲ施シテ畧々其道理ヲ辨知スルモノアリト  
 云ヘリ

分州

其一ハ南「スコツト」ランドナリ其地東西ハ皆海濱  
 ニシテ「ノ」ラルドゼ「エ」北海ヲ「イ」ハルセ、ゼ「エ」イ、  
ンドノニ向ヘリ南ハ「ゾ」ルワイノ入江ヲ以テ「エ」  
 ンゲ「ランド」ニ界シ北ハ「タイ」河ヲ以テ北「スコツ  
 ト」ランドニ界セリ其地分テ二十五トス一ハ「ヨ  
 ル」ナ西海ニニハ「カナ」プダイ「ル」西海ニ三ハ「カン  
 チ」ル西海ニ四ハ「アル」ギレ西方ニ五ハ「コ」ウ、エ「ル」  
 西方ニ六ハ「レン」ノキス西方ニ七ハ「メン」テイ「ド」  
 中央ニ八ハ「スタ」ラテル「ン」東方ニ九ハ「ピ」ベ東方  
 アリ

リ 十ハ「ステルリング」東方ニ 十一ハ「レ子レ、ウタ」  
西方ニ 十二ハ「クニガム」西方ニ 十三ハ「ケレイス」  
 ダル」中央ニ 十四ハ「ロチ、ヤン」東方ニ 十五ハ「テ、ウ」  
 エデ、ダル」中央ニ 十六ハ「ラ、ウデル、ダル」東方ニ 十  
 七ハ「メルセ」東方ニ 十八ハ「チベダル」南ノ 十九  
 ハ「ケイレ」西方ニ 二十ハ「カルリキ」西方ニ 廿一ハ  
 「ガルロワイ」南岸ニ 廿二ハ「ニテス、ダル」南岸ニ 廿  
 三ハ「アンナン、ダル」南岸ニ 廿四ハ「エスクダル」南  
 堺ニ 廿五ハ「リチスダル」南ノ 堺ニアリ

其二ハ北「スコツトランド」ナリ其地東西北ノ三方  
 ハ皆海岸ニシテ南ノ方ノ三南「スコツトランド」  
 ノ地ニ連ナレリ其地分テ十八トス一ハ「エジリ」  
 ダセ、ウレス」北岸ニ 二ハ「スタラテナベルン」北岸  
 リ 三ハ「カテ子ス」北岸ニ 四ハ「アツシント」西岸ニ  
 五ハ「レユテル、ランド」北方ニ 六ハ「ロツセ」北方ニ  
 七ハ「モウルライ」中央ニ 八ハ「バンブ」中央ニ 九ハ  
 「ビユカン」東岸ニ 十ハ「ロカビル」西岸ニ 十一ハ「バ  
 テノク」中央ニ 十二ハ「マル、」中央ニ 十三ハ「メル

ニス東岸ニアリ 十四ハ「アトル」中央ニアリ 十五ハ「バライ  
 ドアルバン」中央ニアリ 十六ハ「ゴウレエ」中央ニアリ 十七  
 ハ「アングユス」東岸ニアリ 十八ハ「ペルト」東岸ニアリ  
 其一ハ「スコツト、ランド」ノ海中ニアルノ諸島ナリ  
 一ハ「テウエ、ステル子ス」ノ諸島ナリ「スコツト、ラン  
 ド」ノ西海ノ中ニアリテ其島凡四十四ナカニモ  
 大ナル者九島アリ  
 二ハ「トルカチセ」ノ諸島ナリ「スコツト、ランド」ノ北  
 海ノ中ニアリテ海上數十里ヲヘダテリ其島凡

二十余ナカニモ名アルモノ十三島アリ其余ハ  
 皆小島ナリ  
 三ハ「ヒツト、ランド」ノ島又「シケツト、ランド」ノ島ト  
 云ヘリ其島凡七島アリ「スコツト、ランド」ノ北海  
 ノ中ニアリテ數十里ヲヘダテ「ノヨル、ウエケン」  
 ノ西海ニ近シ故ニ多クハ侯國「デエ子、マルカ」ニ  
 屬セリ  
 第三「イタル、ランド」ノ地ハ四方皆海岸ニシテ西ハ  
 「ヒスパニヤ」海北ハ「スコツト、ランド」海東ハ「エン

泰西地誌 卷之五 十七

ゲ、ランドト「イタル、ランド」トノ間ノ海峽ナリ南方モ亦「ヒスパ、ニヤ」海ニ向ヘリ

幅員

「イタル、ランド」ノ地モ亦「エンゲ、ランド」ヨリハ小

國ニシテ南北海岸ヨリ海岸ニ至ルマデワヅカ

ニ「ドイツ、ランド」里ノ七十里本朝ノ凡百四十余里ニ過ズ

東西モ亦廣キ所ヲ計ルニヤウヤク三十里本朝ノ凡

六十余里ニ至レリ

諸川

此地小国ナル故ニ大河モマタ少ナシ然レドモ

「スコツト、ランド」ト同ク所々ニ入江多クアリ其

河ノ稱スベキモノハ三ツナリ

其一ハ「セン、ノ、ン」河ナリ其源「テルナ」ト云ヘル山

リ出テ「レトリム」ト云フ地ニ來テ北ヨリ南ニ流

テ漫散シテ大湖ニ入り夫ヨリ又曲流シテ「レト

リム」「アトロ子」及「キラロ、ウ」等ノ城下ヲ過テ河水

益サカンニシテ「リムメリク」ノ城下ニ至ツテ屈

曲シテ西ニ向ヒ夫ヨリ大江ヲナシテ西ノ方「ヒ

スパニヤ海ニ注ゲリ其河水「エングランド」里ノ  
凡六十里 本朝ノ四十五里 バカリヲ流レテ國中ノ諸川多ク  
爰ニ合ス

其二ハ「バルロウ」河ナリ北ヨリ南ニ向テ流レ諸川  
ニ合シテ「イタルセ」海ニ注ク

其三ハ「ブラクワートル」河ナリ其源「モニヤ」ト云  
處ヨリ出テ東ニ向ヒ流テ「メアウク」湖ト云大湖  
ニ入テ夫ヨリ北方ニ出テ「バン子」河ト云ヘリ北  
ニ向テ直流シテ「スコワトランド」海ニ注ゲリ 此河

「ウルトン」ト云ヘル地 ニモ同名ノ河アリ 此外ニ於テ湖水入江ノ類  
甚多シ皆コレヲ畧セリ

風土

此地氣候常和ニシテ野菜果實多ク麻蕃紅花等  
ヲ産シ又マキアリテ諸畜ヲ出シ海邊ニハ多ク  
鱒ヲ産スト云ヘリ土俗ハスベテ善人少ナク諸  
藝棟惰ニシテ性惡虚偽ノ人多シ又「エングラン  
ド」ヨリコレヲ見レバ皆惰情ニシテ其性務メテ  
矯メガタシコレヲ以テ「エングランド」ヨリ他方



ニ新地ヲ開キテハ此土人ヲ移セルコト多シ此  
地四方皆海岸ナルユヘニ漁獵ヲ以テ専ラ産業  
トセリ

分州

其一ハ「ユルステル」ナリ其地東西北ノ三方ハ皆海  
岸ナリ南ハ「レインステル」ニ隣リ西南ノ隅少シ  
ク「コンナユクト」ノ地ニ連ナレリ此地氣候常和  
ニレテ諸穀諸木ヲ産シ國中數多ノ湖澤アリテ  
諸魚足レリ其地分テ九トス一ハ「ジュンガル」ニ

ハ「ロンドンデルレイ」三ハ「アントリム」四ハ「テイ  
ロ子」五ハ「ベルマナク」六ハ「モナガン」七ハ「アルマ  
ク」八ハ「ドウ子」九ハ「カバン」ナリ  
其二ハ「コンナユクト」ナリ其地南ハ「ミュンステル」  
北ハ「ユルステル」東ハ「レインステル」ノ地ニ界シ  
西ハ海岸ニ至レリ此國中スベテ諸畜ヲ産セリ  
其地分テ六トス一ハ「マイヲ」二ハ「スレゴ」三ハ「レ  
トリム」四ハ「ロスコメン」六ハ「ガルロワイ」七ハ「カ  
ラレ」ナリ

其三ハ「レイン、ステル」ナリ土人ハ「レイン」ト云フ此  
 地北ハ「ユルステル」西ハ「コンナユクト」及「ミュン  
 ステル」ニ隣リ東南ハ「イタルランド」海ニ向ヘリ  
 此國中スベテ山澤多シ然レドモ諸穀モ亦能産  
 セリ其地分ツテ十二トス一ハ「ロシグホルト」二  
 ハ「ウエスト、メアト」三ハ「ユアスト、メアト」四ハ「ロ  
 ウト」五ハ「キングス」六ハ「キルダレ」七ハ「ヂユブリ  
 ン」八ハ「クエユ子」九ハ「ウイクロ」十ハ「キルケン」  
 十一ハ「カテルラガ」十二ハ「ウエキスホルト」ナリ

其四ハ「ミュンステル」ナリ土人ハ「ミュン」ト云此地  
 北ハ「コンナユクト」東ハ「レインステル」西南ハ皆  
 海岸ナリ其地分ツテ五トス一ハ「リムメリキ」二  
 ハ「チツペライ」三ハ「ケルリ」四ハ「コルク」五ハ「ワア  
 テルボルド」ナリ

属國

昔時ハ「エングランド」「スコツトランド」「イルラン  
 ド」ノ三国共ニ皆小族領主アリテ各私ニ政事ヲ  
 ナシタリシガ其後ハ「エングランド」ノ惣王ヨリ

コレヲ從ヘテ其王城「ロンドン」ニ朝貢サセシメ  
リ又近歲四大州ノ内ヲ攻取テ其属国トスルモ  
ノ甚多シ

其一ハ「エヴロツパ」ノ内ニアルモノナリ一ハ「三ノ  
ルカ」島ナリ地中海ノ内ニシテ「ヒスパニヤ」ノ東  
南ニアリ二ハ「ギブラルタル」ナリ地中海ノ入口  
ニシテ「エヴロツパ」ト「アフリカ」トノ海峡ニアリ  
其二ハ「アフリカ」ニアルモノナリ然レドモ近歲ハ  
皆其地ヲ失ヒテ「ギユイ、子ア」ノ海岸ニ於テ少シ

クアルノミナリ昔ハ「タンゲル」ノ地モ取タリシ  
ガ今ハ失ヘリ

其三ハ「アジヤ」ニアルモノナリ是モ近歲ハ「ホルラ  
ンド」人「アジヤ」州中ニ通商シテ「エンゲランド」人  
ノ得トコロノ地ニ於テ妨ヲナレ皆コレヲ追出  
セリ故ニ固ク住居スルコトアタハズ又近年「ホ  
ルランド」人「バンタム」ト軍戦シテ「ジャガタラ」ノ  
地ヲ奪ヒ取レヨリ以來別シテ其居住スル地ナ  
シ然レドモ「インヂヤ」天竺ヲ云ナリノ内ニ「スモダラ」ノ

大島及ビ「マラバル」「コロマンデル」ノ海岸又「トル  
コ」ノ内「スメイルナ」ノ地方等ニ於テ交易スルノ  
ミナリ

其四ハ「アメリカ」ノ地ニアルモノナリ一ハ「カナダ」  
ノ北方ノ海岸スベテ屬セリ又其辺ニ「ビルギニ  
イン」ノ州中及「テルレ子ユブ」ノ島等ナリ二ハ「ヤ  
マイカ」ノ諸島三ハ「バルバドス」島並ニ其外數多  
ノ小島四ハ「アメリカ」ノ州中ニ於テ開クトコロ  
ノ新地等ナリ「ダリイン」ノ國中ニ人ヲ移シタリ

トイヘトモ今其在所ヲ考フルニイツクト云フ  
コトヲ知ラス

泰西圖說卷之五終



秦西圖記

卷之五

十三

