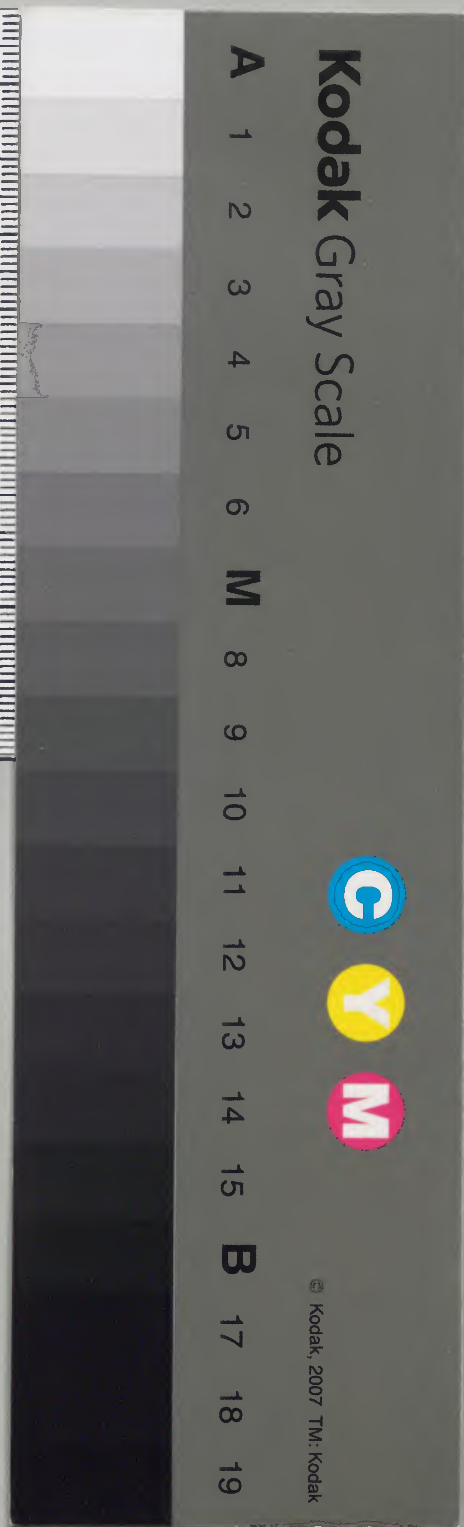


三國華法全書卷之十八

和書門			
類	號	函	架
一七〇五八			
冊	二〇		

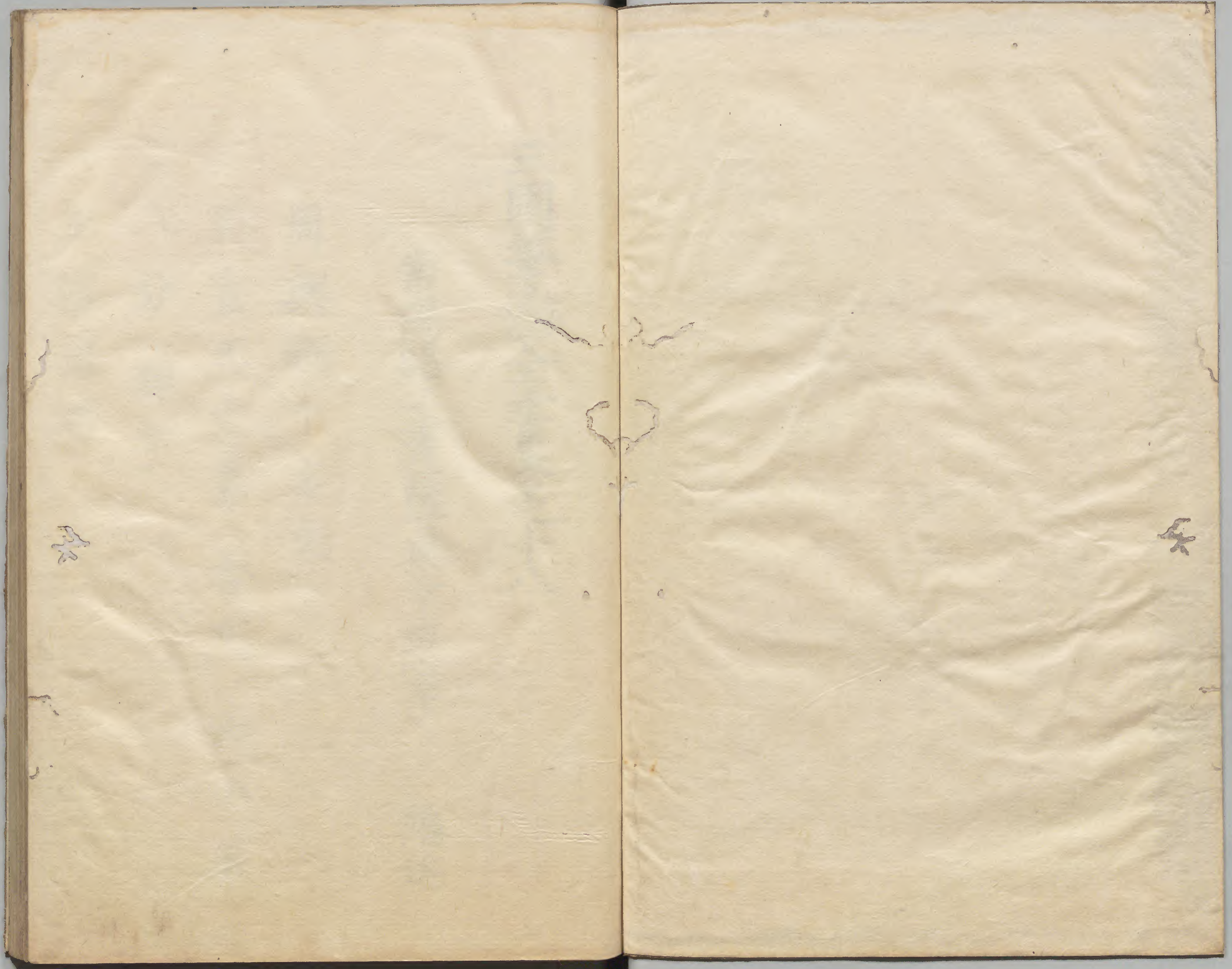
內閣文庫		
和書	七〇五八	九八二
類	號	函
冊	一〇	一六
架		

內閣文庫		
番號	和	17058
冊數	20	( 18 )
函號	198	296



綴じ部(喉部分)の文字など開きが不鮮明な箇所あり





兵



三國筆海全書卷之十八

常陽路工書薩真幸正心子

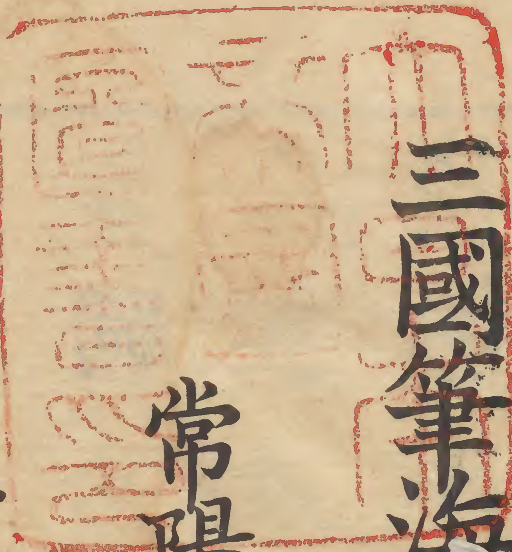
編述

周興嗣千字文

宣王文篆 古文 大小篆

分隸字

王寵真書



明治十三年購求

六四二





周興嗣像



周興嗣世居姑孰善屬文嘗投  
宿逆旅有人謂曰子才學邁世  
當被知英主言訖不知所之梁  
天監初奏休平賊累遷散騎侍  
郎法書史有王羲之州書千字  
患其不倫命興嗣以韻語屬之  
一夕成文鬚髮為白遷給事中



佐撰國史。有文集百餘卷。

周興嗣書

乞地玄黃字富洪高日  
月盈是石富列張

王寵像













雲 騰騰騰騰 騰 致 致 致 雨

雨 雨 露 露 露 露 露 露 結

結 結 露 露 為 露 霜 霜 霜

金 金 金 金 金 聖 生 生 生 生

生 麗 麗 麗 麗 麗 麗 麗 麗 麗 水 水

王 王 王 王 王 王 玉 玉 玉 玉 山

古作王秦更隸  
始加點別王字

出 出 出 出 出 出 出 出 出 出 出

劍 劍 劍 劍 劍 劍 劍 劍 劍 劍 劍

巨 巨 巨 巨 巨 巨 巨 巨 巨 巨 巨

珠 珠 珠 珠 珠 珠 珠 珠 珠 珠 珠

夜 夜 夜 夜 夜 夜 夜 夜 夜 夜 夜

果 果 果 果 果 果 果 果 果 果 果



李

李カ

李カ

李カ

李カ

李カ

李カ

李カ

李カ

李カ

李カ

重テウ

重カサ

重カ

重カ

重カ

重カ

重カ

重カ

重カ

重カ

重カ

薑

薑カ

薑カ

薑カ

薑カ

薑カ

薑カ

薑カ

薑カ

薑カ

薑カ

鹹

鹹カ

鹹カ

鹹カ

鹹カ

鹹カ

鹹カ

鹹カ

鹹カ

鹹カ

鹹カ

鱗

鱗カ

鱗カ

鱗カ

鱗カ

鱗カ

鱗カ

鱗カ

鱗カ

鱗カ

鱗カ

羽

羽カ

羽カ

羽カ

羽カ

羽カ

羽カ

羽カ

羽カ

羽カ

羽カ

龍

龍カ

龍カ

龍カ

龍カ

龍カ

龍カ

龍カ

龍カ

龍カ

龍カ

帝

帝カ

帝カ

帝カ

帝カ

帝カ

帝カ

帝カ

帝カ

帝カ

帝カ

官

官カ

官カ

官カ

官カ

官カ

官カ

官カ

官カ

官カ

官カ

皇

皇カ

皇カ

皇カ

皇カ

皇カ

皇カ

皇カ

皇カ

皇カ

皇カ

制

制カ

制カ

制カ

制カ

制カ

制カ

制カ

制カ

制カ

制カ

乃

乃カ

乃カ

乃カ

乃カ

乃カ

乃カ

乃カ

乃カ

乃カ

乃カ







夔 (メクミ) 夔 (イク) 育 (ヤレフ) 育 (ヤレフ) 育 (イ) 黎 (モロク) 黎 (イ)

晉 (レユ) 晉 (カレフ) 晉 (ヤレフ) 臣 (ヤツコ) 臣 (ヤツコ) 臣 (イ)

伏 (シタカフ) 伏 (シタカフ) 戎 (エヒス) 戎 (エヒス) 戎 (キヤウ) 戎 (エヒス)

美 (カ) 美 (カ) 遐 (トラシ) 遐 (トラシ) 通 (チカシ) 通 (チカシ) 通 (イ)

壺 (ヒトツ) 壺 (ヒトツ) 壺 (ヒトツ) 體 (カク) 體 (カク) 體 (カク) 體 (イ)

率 (ヒキイル) 率 (ヒキイル) 率 (ヒキイル) 賁 (ヒ) 賁 (ヒ) 賁 (ヒ) 歸 (キ)

惟 (キク) 惟 (キク) 鞞 (ナツル) 鞞 (ナツル) 鞞 (ナツル) 養 (ヤウ) 養 (ヤウ) 養 (ヤウ)

壘 (キ) 壘 (アニ) 壘 (アニ) 壘 (アニ) 壘 (アニ) 壘 (アニ) 壘 (アニ)

敢 (キ) 敢 (キ) 毀 (ソコキウ) 毀 (ソコキウ) 毀 (ソコキウ) 傷 (キウ) 傷 (キウ) 傷 (キウ)

膚 (シヨ) 膚 (ラニチ) 女 (ホ) 女 (ホ) 慕 (シトフ) 慕 (シトフ) 慕 (シトフ) 貞 (テイ)

貞 (レツ) 貞 (レツ) 災 (ケシス) 災 (ケシス) 烈 (ナシ) 男 (ヲトコ) 男 (ヲトコ) 男 (ヲトコ)

男 (カウ) 效 (ナラフ) 效 (ナラフ) 效 (ナラフ) 效 (ナラフ) 才 (サイ) 才 (サイ) 才 (サイ)























如如如松松松  
如如如  
如如如

出之亡之  
出之亡之  
出之亡之  
盛盛盛  
盛盛盛  
盛盛盛

川川川流流流  
川川川  
川川川  
流流流  
流流流  
流流流

不不不  
不不不  
不不不  
息息息  
息息息  
息息息

水水水  
水水水  
水水水  
澱澱澱  
澱澱澱  
澱澱澱

取取取  
取取取  
取取取  
映映映  
映映映  
映映映

止止止  
止止止  
止止止  
若若若  
若若若  
若若若

思思思  
思思思  
思思思  
言言言  
言言言  
言言言

安安安  
安安安  
安安安  
定定定  
定定定  
定定定

策策策  
策策策  
策策策  
初初初  
初初初  
初初初

誠誠誠  
誠誠誠  
誠誠誠  
美美美  
美美美  
美美美

春慎慎  
春慎慎  
春慎慎  
終終終  
終終終  
終終終











儀

儀

儀

儀

儀

儀

儀

儀

儀

儀

儀

伯

伯

伯

伯

伯

伯

伯

伯

伯

伯

伯

用故小篆 二字文同  
後人始以猷為謀猷

猷

猷

猷

猷

猷

猷

猷

子

子

子

子

子

子

子

子

子

子

子

兒

兒

兒

兒

兒

兒

兒

兒

兒

兒

兒

懷

懷

懷

懷

懷

懷

懷

懷

懷

懷

懷

弟

弟

弟

弟

弟

弟

弟

弟

弟

弟

弟

米乃饋氣之義後人  
復加食旁為餽誤

象紛紜上

起之形

氣

氣

氣

氣

氣

枝

枝

枝

枝

枝

枝

枝

枝

枝

枝

枝

友

友

友

友

友

友

友

友

友

友

友

友

友

友

友

友

友

友

友

友

友

友

切

切

切

切

切

切

切

切

切

切

切



箴 (箴) 規 (規) 規 (規) 仁 (仁) 仁 (仁)

慈 (慈) 慈 (慈) 隱 (隱) 隱 (隱) 惻 (惻)

惻 (惻) 造 (造) 造 (造) 言 (言) 次 (次)

弗 (弗) 離 (離) 離 (離) 節 (節) 節 (節)

義 (義) 廉 (廉) 廉 (廉) 廉 (廉) 廉 (廉)

復 (復) 復 (復) 復 (復) 復 (復) 復 (復)

復 (復) 還 (還) 顛 (顛) 顛 (顛) 沛 (沛) 沛 (沛)

匪 (匪) 匪 (匪) 虧 (虧) 虧 (虧) 虧 (虧) 虧 (虧)

性 (性) 靜 (靜) 靜 (靜) 靜 (靜) 情 (情) 情 (情)

情 (情) 逸 (逸) 逸 (逸) 逸 (逸) 心 (心) 心 (心)

心 (心) 動 (動) 動 (動) 動 (動) 動 (動) 動 (動)

神 (神) 疲 (疲) 疲 (疲) 疲 (疲) 疲 (疲) 疲 (疲)























禰 祿 采 祿 祿 祿 隴 侈 侈 侈 侈

富 富 富 富 富 富 車 乘 乘 車

車 駕 駕 駕 駕 駕 肥 肥 肥 肥

輕 輕 輕 輕 策 策 策 策

功 功 功 功 茂 茂 實 實

實 鞞 鞞 鞞 鞞 碑 碑 鞞 鞞

礪 礪 礪 礪 銘 銘 銘 礪

礪 礪 礪 礪 谿 谿 谿 谿

伊 伊 尹 尹 隴 隴 佐 佐

時 時 時 時 阿 阿 阿 阿

衡 衡 衡 衡 奄 奄 膏 膏

宅 宅 國 山 田 曲 曲 曲

勸曲意 从曲王聲







































翳

翳羽

翳

翳

翳

翳

翳

翳

翳

翳

翳

翳

翳

翳

翳

翳

翳

翳

翳

翳

翳

翳

游

游

游

游

游

游

游

游

游

游

游

獨

獨

獨

獨

獨

獨

獨

獨

獨

獨

獨

摩

摩

摩

摩

摩

摩

摩

摩

摩

摩

摩

香

香

香

香

香

香

香

香

香

香

香

翳

翳

翳

翳

翳

翳

翳

翳

翳

翳

翳

寓

寓

寓

寓

寓

寓

寓

寓

寓

寓

寓

囊

囊

囊

囊

囊

囊

囊

囊

囊

囊

囊

易

易

易

易

易

易

易

易

易

易

易

畏

畏

畏

畏

畏

畏

畏

畏

畏

畏

畏

耳

耳

耳

耳

耳

耳

耳

耳

耳

耳

耳



犒

唐

壙

量

具

具

膳

膳

膳

餐

餐

餐

餐

饈

飯

飯

飯

饈

饈

適

適

適

適

適

適

適

適

適

適

適

腸

腸

饈

飽

飽

飽

饈

饈

饈

饈

饈

飮

亨

亨

亨

亨

亨

亨

亨

亨

亨

亨

宰

饈

饈

饈

饈

饈

饈

饈

饈

饈

饈

馱

馱

馱

馱

馱

馱

馱

馱

馱

馱

馱

爾

爾

爾

爾

爾

爾

爾

爾

爾

爾

爾

爾

爾

爾

爾

爾

爾

爾

爾

爾

爾

爾

故

故

故

故

故

故

故

故

故

故

故

化白意

化白意

化白意

化白意

化白意

化白意

化白意

化白意

化白意

化白意

化白意

少

少

少

少

少

少

少

少

少

少

少



竈<sup>シヤチ</sup> 妾<sup>メ</sup> 妾<sup>メ</sup> 御<sup>ミコト</sup> 御<sup>ミコト</sup> 御<sup>ミコト</sup> 續<sup>シツム</sup> 續<sup>シツム</sup> 續<sup>シツム</sup>

績<sup>シツム</sup> 績<sup>シツム</sup> 績<sup>シツム</sup> 紡<sup>ツムク</sup> 紡<sup>ツムク</sup> 紡<sup>ツムク</sup> 體<sup>シツム</sup> 體<sup>シツム</sup> 體<sup>シツム</sup> 侍<sup>シツム</sup> 侍<sup>シツム</sup> 侍<sup>シツム</sup> 巾<sup>シツム</sup> 巾<sup>シツム</sup> 巾<sup>シツム</sup>

巾<sup>イ</sup> 巾<sup>イ</sup> 巾<sup>イ</sup> 帷<sup>カタヒラ</sup> 帷<sup>カタヒラ</sup> 帷<sup>カタヒラ</sup> 帷<sup>イ</sup> 帷<sup>イ</sup> 帷<sup>イ</sup> 房<sup>イ</sup> 房<sup>イ</sup> 房<sup>イ</sup> 房<sup>イ</sup> 房<sup>イ</sup>

房<sup>カホリ</sup> 縹<sup>カホリ</sup> 縹<sup>カホリ</sup> 縹<sup>カホリ</sup> 縹<sup>カホリ</sup> 縹<sup>カホリ</sup> 縹<sup>カホリ</sup> 縹<sup>カホリ</sup> 縹<sup>カホリ</sup> 縹<sup>カホリ</sup> 縹<sup>カホリ</sup> 縹<sup>カホリ</sup> 縹<sup>カホリ</sup> 縹<sup>カホリ</sup>

圓<sup>イ</sup> 圓<sup>イ</sup> 圓<sup>イ</sup> 員<sup>イ</sup> 員<sup>イ</sup> 員<sup>イ</sup> 員<sup>イ</sup> 員<sup>イ</sup> 員<sup>イ</sup> 員<sup>イ</sup> 員<sup>イ</sup> 員<sup>イ</sup> 員<sup>イ</sup> 員<sup>イ</sup>

銀<sup>イ</sup> 燭<sup>シツク</sup> 燭<sup>シツク</sup> 燭<sup>シツク</sup> 燭<sup>シツク</sup> 燭<sup>シツク</sup> 燭<sup>シツク</sup> 燭<sup>シツク</sup> 燭<sup>シツク</sup> 燭<sup>シツク</sup> 燭<sup>シツク</sup> 燭<sup>シツク</sup> 燭<sup>シツク</sup> 燭<sup>シツク</sup>

煌<sup>カヤク</sup> 煌<sup>カヤク</sup> 煌<sup>カヤク</sup> 書<sup>キヤク</sup> 書<sup>キヤク</sup> 書<sup>キヤク</sup> 書<sup>キヤク</sup> 書<sup>キヤク</sup> 書<sup>キヤク</sup> 書<sup>キヤク</sup> 書<sup>キヤク</sup> 書<sup>キヤク</sup> 書<sup>キヤク</sup> 書<sup>キヤク</sup>

瞑<sup>イノヒ</sup> 瞑<sup>イノヒ</sup> 瞑<sup>イノヒ</sup> 夕<sup>イノヒ</sup> 夕<sup>イノヒ</sup> 夕<sup>イノヒ</sup> 夕<sup>イノヒ</sup> 夕<sup>イノヒ</sup> 夕<sup>イノヒ</sup> 夕<sup>イノヒ</sup> 夕<sup>イノヒ</sup> 夕<sup>イノヒ</sup> 夕<sup>イノヒ</sup> 夕<sup>イノヒ</sup>

寐<sup>イノヒ</sup> 寐<sup>イノヒ</sup> 寐<sup>イノヒ</sup> 筍<sup>イノヒ</sup> 筍<sup>イノヒ</sup> 筍<sup>イノヒ</sup> 筍<sup>イノヒ</sup> 筍<sup>イノヒ</sup> 筍<sup>イノヒ</sup> 筍<sup>イノヒ</sup> 筍<sup>イノヒ</sup> 筍<sup>イノヒ</sup> 筍<sup>イノヒ</sup> 筍<sup>イノヒ</sup>

象<sup>キヤク</sup> 象<sup>キヤク</sup> 象<sup>キヤク</sup> 象<sup>キヤク</sup> 象<sup>キヤク</sup> 象<sup>キヤク</sup> 象<sup>キヤク</sup> 象<sup>キヤク</sup> 象<sup>キヤク</sup> 象<sup>キヤク</sup> 象<sup>キヤク</sup> 象<sup>キヤク</sup> 象<sup>キヤク</sup> 象<sup>キヤク</sup>

絃<sup>イノヒ</sup> 絃<sup>イノヒ</sup> 絃<sup>イノヒ</sup> 絃<sup>イノヒ</sup> 絃<sup>イノヒ</sup> 絃<sup>イノヒ</sup> 絃<sup>イノヒ</sup> 絃<sup>イノヒ</sup> 絃<sup>イノヒ</sup> 絃<sup>イノヒ</sup> 絃<sup>イノヒ</sup> 絃<sup>イノヒ</sup> 絃<sup>イノヒ</sup> 絃<sup>イノヒ</sup>

酒<sup>サカベ</sup> 酒<sup>サカベ</sup> 酒<sup>サカベ</sup> 酒<sup>サカベ</sup> 酒<sup>サカベ</sup> 酒<sup>サカベ</sup> 酒<sup>サカベ</sup> 酒<sup>サカベ</sup> 酒<sup>サカベ</sup> 酒<sup>サカベ</sup> 酒<sup>サカベ</sup> 酒<sup>サカベ</sup> 酒<sup>サカベ</sup> 酒<sup>サカベ</sup>











獲

獲

獲

獲

獲

獲

獲

獲

亡

亡

亡

亡

亡

亡

亡

亡

亡

亡

取

取

取

取

取

取

取

取

取

取

取

取

琴

琴

琴

琴

琴

琴

琴

琴

琴

琴

琴

琴

恬

恬

恬

恬

恬

恬

恬

恬

恬

恬

恬

恬

恬

恬

恬

恬

恬

恬

恬

恬

恬

恬

恬

恬

倫

倫

倫

倫

倫

倫

倫

倫

倫

倫

倫

倫

鉤

鉤

鉤

鉤

鉤

鉤

鉤

鉤

鉤

鉤

鉤

鉤

任

任

任

任

任

任

任

任

任

任

任

任

紛

紛

紛

紛

紛

紛

紛

紛

紛

紛

紛

紛

俗

俗

俗

俗

俗

俗

俗

俗

俗

俗

俗

俗

佳

佳

佳

佳

佳

佳

佳

佳

佳

佳

佳

佳











語

語

語

語

助

助

助

助

者

者

者

語

語

語

語

語

哉

哉

哉

哉

哉

哉

乎

乎

乎

乎

也

也

也

也

也

也

也

嘉靖戊子三月望雅宜山人王寵書

于石湖草堂

