

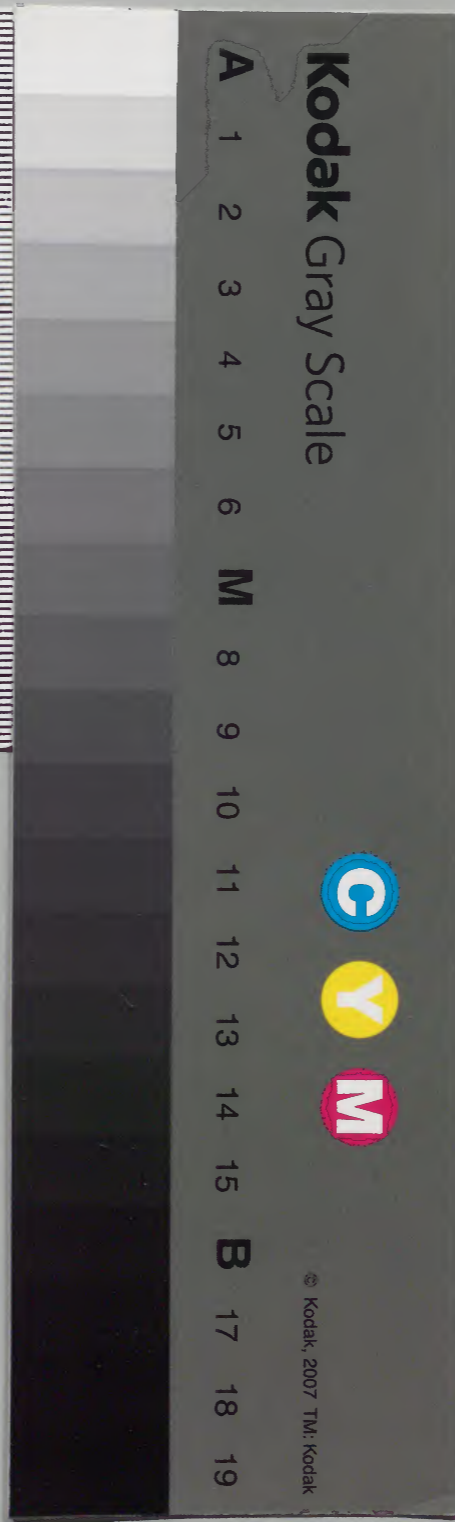
箋注倭名類聚抄

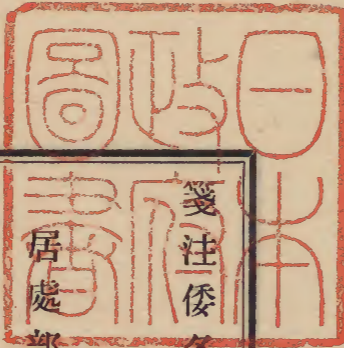
三

農商務省
五壹號
壹冊

內閣文庫	和書類
三〇〇〇〇號	三〇〇〇〇號
一〇冊	一〇冊
九函	九函

內閣文庫	
番號	和 30000
冊數	10 (3)
函號	209 15





箋注倭名類聚抄卷第三

掖齋狩谷望之著

居處部第六

舟車部第七

珍寶部第八

布帛部第九

居處部第六

屋宅類廿七

墻壁類廿九

門戶具卅二

昌平本內作門

○下總本作居宅下皆同那波本同伊勢廣本唯此及屋宅具作居宅次下皆

作屋宅則其作居者似下

涉前行偶誤恐非是

○

○

居處部 屋宅類

昌平本內作門

○

一

屋宅類廿七

屋舍

陸詞切韻云屋有鳥谷反夜○昌平本下總構
 建屋舍之名伊倍垣舍也○所引文廣雅釋
 內之總稱古自有別舍也室同陸氏蓋依之
 說文屋居也釋名屋周禮注云舍音謝和休
 與也其中溫與也周禮注云舍音謝和休
 沐處也○原書家率之屬宮伯注云舍其休
 釋名舍於中舍息也

四阿

唐令云宮殿皆四阿
 弁色立成云四阿安都
 續令文鵠尾條又引之營繕令在唐令第二
 十五見唐六典按考工記匠人職云般人重
 屋四阿注四阿若今四注屋四阿之名始見
 於此燕禮賈疏漢時殿屋四行流水亦是也
 四行流水則屋上四偶各必有阿故云四帖
 阿大陵也安都末夜見催馬樂古今六帖星

兩下

歌源氏物語按皇國上古貴人之家如俗所
 謂切妻而上知伎經木今神宮之制即其遺
 象也故古事記雄略段有志幾之大縣主上
 堅魚作舍屋以似天皇之御舍被罪其民屋
 皆為四注屋如今俗呼方桁造者民屋之制
 至今猶然故訓四阿為阿都末夜蓋邊鄙屋
 之義後拾遺集康資王母歌東屋乃芒賀下
 臥金葉集定通歌東屋乃芒加軒端千載集
 親隆歌東屋乃小芒加軒皆可證東屋之為
 草葺民屋也其宮殿為四阿者有搏風有廡
 不與民屋之四注屋同辨色立成
 以宮殿四阿訓安都末夜恐非
 唐令云庶人門舍不得過一門兩下
 弁色立成云兩
 下麻夜○所引唐令亦營繕令文門條又引
 之更詳於此其一門兩下是一間兩架之譌
 說在門條然辨色立成及源君所見唐令譌
 作兩下非後人傳寫之誤也按兩下所謂夏
 屋是也禮記檀弓注夏屋今之門廡也正義
 般人以來始屋四阿夏家之屋唯兩下而已

無四阿如漢之門廡又儀禮士冠禮疏考工
 記匠人疏皆有兩下此當引之證漢名晦庵
 文集廡屋說棟之前後皆為兩下之字者未
 也本居氏曰催馬樂東屋云安川未也乃未
 奴曾乃安未利乃安未言我佇立戶外四阿屋
 雷霽吾衣裳請為開戶容之也其云安川未
 也乃未也乃者再言安川未也省上二言以
 就歌章也古今集無名氏歌月夜吉夜吉與
 此同一格辨色立成誤認安川未也末也為
 兼舉二屋非是望之按似謂安川未也末也
 以末也訓兩下者其意似謂安川未也末也
 家茅屋末夜是真屋其雷四注故以四阿充
 者即是田家茅屋其雷前後兩下故以兩下
 切妻之屋其實兩架之譌又未也兩下充之
 唐令兩下其實兩架之譌又未也兩下充之
 無聞則辨色立成訓為麻夜者誤源君從之
 非也後來俊賴覺延俊成定家歌詠麻夜皆
 襲是誤也廣本唐令三門兩下河海抄引此與
 架三門五品以上三門兩下河海抄引此與

殿

唐韻云殿音電度能○昌平本宮殿也○廣
 按初學記引蒼頡殿大宮也玉篇同即此義
 又按說文殿鄂擊也其為宮殿者釋名釋宮室
 云殿有鄂鄂也段玉裁曰殿鄂禮記注之沂
 鄂說文作鄂鄂也段玉裁曰殿鄂禮記注之沂
 鄂說文作鄂鄂也段玉裁曰殿鄂禮記注之沂
 鄂說文作鄂鄂也段玉裁曰殿鄂禮記注之沂

寢殿

四聲字苑云寢七稔反○昌平本方言要目云與
 也即六韜亦豈真周人書哉
 殿名大慶致古質疑博引證說苑諸書古有
 殿葉初學記謂殿之名起於始皇紀曰作前
 名二字方言要目止乃○昌平本方言要目云與
 勢本昌平本曲直瀨本下七字舊及山田本伊
 有之今附存按伊呂波字類抄不載與止乃
 之訓垂仁紀寢雄略紀室欽明紀內寢靈異

居處部 屋宅類

堂

記閨皆訓福也萬葉集仁德紀殿履仲紀室
 皇極紀內寢臥內皆訓與止乃又源氏物語
 枕冊子亦寢室也○逸周書皇門解注寢室
 有與止乃寢室也○此義段玉裁曰說文
 寢臥也臥必於室故其字从宀轉爲宮室之
 稱釋名釋宮室寢所寢息也周禮宮人掌王
 之六寢之脩釋宮室曰室有東西一曰寢殿○
 箱曰廟無東西箱有室曰寢殿則不宜
 本無一字然似非寢殿四字按標目云寢殿則不宜
 無是字也又按寢室人所寢息之處後世所
 爲正文是也故訓寢室又訓與止乃其寢殿
 謂睡房是也故訓寢室又訓與止乃其寢殿
 別謂路寢正寢之寢也伊勢廣本寢作寢按
 說文寢臥也寢病臥也寢復竝同上又干祿字
 又作寢寢玉篇寢臥也寢復竝同上又干祿字
 書寢寢上
 俗下正
 釋名云堂徒郎反○廣本反下有猶堂々高

櫓

顯貌也○所引釋宮室文部中所引皆同說
 曰堂漢以後曰殿古上下皆稱堂漢上下皆
 稱殿至唐以後人臣無有稱殿者矣廣韻引
 白虎通云堂之後爲言明也所以明禮義也廣
 雅堂明也文選西京賦注引太元宋注云堂
 也高
 唐韻云櫓音魯內典云却敵樓櫓見涅槃經壽
 命品按舟力有櫓釋舟車在旁曰櫓櫓
 脊也別樓櫓字廣韻櫓所進船故源君云
 舟具別名櫓也按說文櫓大盾也轉注爲櫓
 其舟具名櫓者蓋假借作櫓俗字耳扶桑略
 記永觀二年條作櫓偶與古義合廣本無內
 典云却敵樓櫓七字夜久良舟具作櫓七字
 作今案舟具之櫓和名古之櫓見舟具之
 夜久良舟具之櫓和名古之櫓見舟具之
 三字移在守禦樓下未是按伊呂波本夜久良
 居處部 屋宅類

居處部 屋宅類

四

無古之城上守禦樓也。○按玉篇樓城上守
蓋依之疑此脫望字釋名樓露也露上無屋
覆也按榦本訓大盾盾所以防敵也故轉爲
守禦望樓也

樓閣

四聲字苑云今謂臺上構屋爲樓音莫辨色
賀度能○按說文樓重屋也即此義釋名樓
謂牖戶之間有射孔其然也說文異記樓
神代紀雄略紀崇峻紀樓雄略紀靈異記樓
閣應神紀仁德紀高臺齊明紀觀皆同訓續
日本紀萬葉集高殿即名欽明紀樓野王案
訓多加也廣本有一云和名呂五字野王案
閣音各今案俗謂朱雀門爲重閣是○古本
云同按續日本紀和銅三年神龜元年寶龜
八年延曆元年並有重閣門扶桑略記昌泰
元年條云舊宮重閣門即蓋延曆遷都後
改名朱雀門而俗猶沿舊呼重閣非後世俗

觀

稱也重門複道也。○琳音義一引作重屋複道也
再引作重閣亦非按說文閣所以止扉者段玉
本曰閣本訓直際所以扞格者引天子諸侯大
夫士之閣漢書天祿石渠閣皆所以閣書也
釋名云觀音貫嗟峨有栖霞觀○按三代實
天皇遷自水尾山莊也御嗟峨棲霞觀又云棲
霞觀者左大臣融公山莊後爲佛刹號觀寺今清
涼寺東阿彌陀堂是也本朝文粹觀源君所
作詩序云棲霞寺於上觀望也○原書有觀
者本棲霞觀也蓋節文也按爾雅觀謂之闕
御覽引與此同釋名闕在門兩旁中央闕然
說文闕門觀也釋名闕在門兩旁中央闕然
爲道也穀梁傳注闕兩觀也然則觀
即闕在門之兩旁與權衡觀義亦同

箋注儀禮類考

卷三

樓閣

樓閣

臺

廊

余雅注云、臺、徒來反、字天奈、○昌平本下總
 同訓、新撰字鏡、檻字、奈、積土為之、所以觀
 嶠、字、樹、訓、高、字、奈、積、土、為、之、所、以、觀
 望也、○引李巡、與此、全同、則知、此、所、引、釋、宮、李
 注也、說文、臺、觀、四方、而、高、者、也、大、雅、經、始、靈
 臺、毛、傳、爾、雅、釋、宮、竝、云、四、方、而、高、者、曰、臺、觀
 不、必、四、方、其、四、方、獨、出、而、高、者、則、謂、之、尚、書
 臺、釋、名、臺、持、也、築、土、堅、高、能、自、勝、持、也、尚、書
 注、云、土、高、曰、臺、有、樹、曰、榭、和、名、字、天、奈、○所
 書、樹、作、木、下、總、本、單、引、爾、雅、注、廣、本、單、引、尚
 書、注、山、田、本、伊、勢、本、昌、平、本、曲、直、瀨、本、兩、引、尚
 與、舊、同、疑、本、單、引、爾、雅、注、後、校、者、傍、記、廣、本
 之、異、傳、寫、遂、屏、入、也、和、名、複、出、可、以、證、不、兩
 引、當、從、下、總、本、刪、正、廣、本、和、名、字、
 上、有、上、音、徒、來、反、下、音、謝、八、字、
 唐、韻、云、廊、漢、語、抄、作、和、名、恐、非、保、會、度、能、見

行宮

萬葉集、源氏物語、花宴卷、又西大寺資殿下
 財帳、西宮記、五月、觀射條、竝作、細殿、郎字
 外屋也、○廣韻、同、按、說文、無、廊、字、古、假、郎、字
 司馬相如傳、東方朔傳、漢孔廟後碑、韓勅後
 碑、魏鍾繇、尙書、宣示帖、廊、皆、作、郎、顏、師、古、曰
 郎、堂、下
 周、廂、下
 日本紀私記云、行宮、賀利美夜、今案、俗云、頓
 年、垂、仁、三、十、四、年、景、行、宮、出、吳、都、賦、及、唐、蘇、頌
 年、持、統、六、年、紀、按、行、宮、出、吳、都、賦、及、唐、蘇、頌
 盧象詩、頓宮、見、續、日、本、紀、三、代、實、錄、齋、宮、式、
 接、隋、書、煬、帝、紀、置、驛、宮、草、頓、欲、東、巡、會、贊、唐、書、高
 隋、煬、帝、紀、置、驛、宮、草、頓、欲、東、巡、會、贊、唐、書、高
 宗、紀、詔、所、過、供、頓、狄、仁、傑、傳、帝、幸、汾、陽、宮、為
 知、頓、使、章、倫、傳、從、帝、入、蜀、為、置、頓、判、官、是、頓
 之、名、隋、唐、皆、有、之、非、皇、國、俗、稱、但、頓、宮、字、未
 見、所、出、昌、平、本、注、末、有、是
 字、下、總、本、有、是、也、二、字、是

假床

類聚國史云假床此屋內云佐受枳今案假構
 上云並作假殿訓注云假殿此云佐受枳類
 聚國史收在神祇部一此所引即是按假殿類
 又見神功伐新羅明年及雄略二年紀並傍
 訓左須幾釋曰本紀引玉篇云殿居毀切閣
 也亦祭山曰殿則此作假床誤然諸本皆作
 床類聚名義抄伊呂波字類抄並同又依注
 云假構屋內床則源君所見本載諸條假殿
 之誤今不徑改又據日本紀所載諸條假殿
 非假構屋內床者見源氏物語卷日本紀後
 俗呼佐自岐者見源氏物語卷日本紀後
 寬仁元年一條棧敷治安三年齊信卿棧敷
 第亦是也其他尚多是所謂假構屋內床者
 佐自岐蓋狹敷之義唐撫言看棚輟耕錄棚
 屋清波雜志看樓是也佐受枳義未詳恐不
 與佐自岐同
 釋名云房音防俗音望○下旁也在室之

房

坊
附村

兩方也○原書室作堂恐非太平御覽引亦
 也此作作室原書方作旁按說文房室在旁
 方恐誤
 聲類云坊音方又音房末智○伊勢廣本有坊
 二別屋也○賦注引同又村坊○廣本有坊
 字別屋也○賦注引同又村坊○廣本有坊
 別屋者景福殿賦注引同又村坊○廣本有坊
 曰方與坊古字通引聲類證之是即春坊僧
 坊之坊又唐六典云郊外為村里及村坊則
 知村坊者在郊外之邑里六典又云兩京及
 州縣之郭內分為坊通典云在邑居者為坊
 在田野者為村說文新附字云坊邑里之名
 是即一條曰桃華坊二條曰銅駝坊邑里之類
 也然則別屋之坊郭內之坊郊外之坊二坊
 者不同轉以得名也別屋坊古無坊字非
 此所訓源君引聲類非是又按古無坊字說
 文新附云坊古通用聲類非是又按古無坊字
 巢毛傳防邑也說文防訓隄其訓邑者假借

爲別屋者四聲字苑云村音尊无良昌平
 再轉也野外聚居也○玉篇訓云聚坊也
 字露云古無村名及在鄆外則名之爲野
 繁露中則名之爲鄆及在鄆外則名之爲野
 中邑鄆如列子自謂鄆之鄆人也是也
 爲鄆唐令在田野者爲村別置村正一人
 村名鄆義著矣按玉篇有村字未知孫氏
 補然梁吳均續齊諧記有一村以爲怪之語
 荆楚歲時記曲水注引同則梁時已有村名
 小島氏知足曰屯聚也蓋古謂聚落爲屯後
 人从邑作邨音古亦作村又音豚且孫以音地
 邨且孫切地名亦作村後人誤以且孫爲
 名之邨豚以音聚落之邨後人誤以且孫爲
 聚落之邨字音遂諧聲作村字也然則聚
 落之邨與說文之音地名邨字音義皆別徐氏音
 說文邨字爲此尊切混二字爲一襲是誤也
 按說文邨字爲此尊切混二字爲一襲是誤也
 村下有坊字標目同音尊上有上字恐非

助鋪

是

辨色立成云助鋪○和名古夜一云比多歧夜
 歧夜又見源氏物語卷狹衣物語又續日本後
 榮花物語赫藤壺卷狹衣物語又續日本後
 記炬屋三代實錄燃火屋西如衛士屋也○
 宮記北山抄炬火屋亦即是如衛士屋也○
 唐六典驍衛大將軍與左右衛分知助鋪之
 四威衛大將軍與左右衛分知助鋪之
 職威衛大將軍與左右衛分知助鋪之
 兵主守則知皇城東面之助鋪按宮衛令
 凡京路分街立鋪衛府時行夜鋪義解云鋪
 者捉街之舍也衛律疏有街鋪捉道即鋪
 之鋪義解之捉街也又按周禮里宰以歲時
 合耦于耜鄭玄曰耜者里宰治處也若今街
 彈之室於此合耦之使相佐助因做而爲名
 疏云鄭以漢法況之漢時在街置室檢彈一
 里之民於此合耦之使相佐助因做而爲名
 趙明誠金石錄載漢都鄉正街彈碑街彈之

漢主承名類聚抄

卷三

居處部 屋宅類

室
室无
附戶

室蓋令所云鋪捉街之舍辨色立成助鋪亦
疑是其云助者本里民相佐助之義轉名衛
士檢彈之屋也里民佐助者若今坊間自
身番屋衛士檢彈者若今番所是也
白虎通云黃帝作室下音七无路昌平本以
避暑暑○所引文今本無載初學記溫廣韻引
作暑與此同按古者宮室通名故爾雅云宮
謂之室黃帝所作者宮室猶言家屋不得訓無
也論語先進篇云未入於室也皇侃疏文室實
之內曰室文選秋胡詩入於室問何之李善注
室妻之所居左傳宣十四年注何之李善注
室隱元年正義云妻處夫之室故書傳通謂
妻為室是正訓云无呂古事記有八田間大
室忍坂大室神武天皇御歌云於佐箇日本
廼於朋務露夜又有志自牟之新室箇日本
紀私記云無戶室代紀下按字都與全剝之神

館

亭

全同四方無
戶故曰全
唐韻云館音官字亦作館太知日本紀私記
二十九換官在平聲二十六桓此以官音館
恐誤廣韻館俗作館昌平本下總本有音館
二字館見繼體六年欽明二十二年推古十
六年十八年皇極二年孝德大化元年持統
二年六年八年紀新井氏曰周禮三十里有
路室有委五十里積蓋依是義客舍也○廣韻
館有積館名室積蓋依是義客舍也○廣韻
也按說文玉篇竝云館客舍也孫氏蓋
依之廣韻作館舍者恐非孫氏之舊蓋
釋名云亭音停辨息處小屋也○廣本無
色以下七字下總息處小屋也○廣本無
作和名阿波良一云阿波良也按伊呂波字
類抄不載阿波良之名然新撰字鏡云榭阿
波良則非無是名也阿波良夜助骨屋之義

廳

廣本無亭子以下八字類聚名義抄舉亭子之名按釋名所言是亭本義說文亭民所安定也亭有樓風俗通亭留也亦是也正字通子亭謂別小亭也唐書李白傳玄宗坐沈香子亭以沈香為子亭柳公權為翰林文宗夜召對子亭是名之轉者辨色立成亭子蓋謂子亭人所停集也○原書人上有亦字按原也亭集之處也次釋亭云停也亦人所停集也其義與前條同故云亦也源君不舉廷故節亦字太平御覽引亦節亦字與此同下總本夾注和平名一云未其比度夜九字按本書和名皆在音注下其在條末者皆似後人所增此九字亦疑非源君舊文但伊呂波字類抄亭訓萬良比止井枕冊子有萬良字止井今昔物語客居客人居皆同與下總本所載訓粗近亭又見敏達紀傍訓字未也太知紀

四聲字苑云廳○音汀俗音長日本紀私記云萬都利古度乃○廳見欽

院

家附第宅

明十五年紀法隆寺資財帳延賓屋○廣本政屋今昔物語政所屋皆是延賓屋○廣本也又衙廳也○按廣韻廳屋集韻廳屋字又衙廳也○按廣韻廳屋集韻廳屋會廳屋也古者治官處謂之聽事後語省直曰聽加廣作廳增韻聽事言受事察認於是漢晉皆作聽六朝以來乃始加廣四聲字苑衙廳也即韻會云治官處四聲字苑延賓屋即集韻云客厨二義不同延賓屋宜訓萬良比止共此引政殿之訓則似延賓屋三字當刪

蔣飭切韻云院俗音筠別宅也○按說文院字云寘或从自禮部韻略云廣韻垣院謂庭館有垣牆者曰院王念孫曰院之言環也四聲字苑云家音嘉與宅同○昌平本下同下有伊閑二字廣本無與宅人所居處○同三字有和名伊閑四字似是

宇

本有也字按周易家人釋文云人所居漢書處稱家與此所引文略同說文家居也音義云宅字按廣本夾注降訓上同四有甲乙次第故曰第宅也○按高帝紀下注引孟康說文宅人所託居也按託寄也故說文又云侘寄也釋名宅擇也擇吉處而營之也不與說文同是

唐韻云宇音羽訓夜賀須○下總本訓作文幾西京賦蜀都賦吳都賦魏都賦西征賦登樓賦靈光殿賦今本皆無訓左思詠史詩飛宇若雲浮訓也加須然諸賦及左思詩宇皆謂屋邊按釋名宇羽也如鳥羽翼自覆蔽也故左思詩謂之飛宇又詩幽風八月在宇陸德明曰屋四垂為宇說文宇屋邊也淮南子覽冥訓注宇屋簷也汎論訓注宇屋之垂易所謂上棟下宇是也西都賦訓乃幾為允左

思詩飛宇亦當訓乃幾是宇字本義也轉為屋宇詩絲篁聿來胥宇桑柔篇念我土宇闕宮簾大啓爾宇毛傳皆云宇居也絲篇正義宇者屋宇所以居人是可訓夜賀須也宇也○按廣韻宇字宙也又大也引說文曰宇屋邊也與此不同諸書亦無以宇訓宇者此宇也似宇宙也之脫誤然宇宙非此義下文又載宇字則源君所見唐韻誤脫作宇故因引宇字非宇直呂反上聲之重○按宇後人傳寫之誤寧屬澄母舌音定母之輕此云重門屏之間也○廣韻同按爾雅釋宮門未詳門屏之間也屏之謂之寧孫氏蓋依之郭璞注人君視朝所立處釋名寧佇也將見君所佇立定氣之處也按說文寧辨積物也象形轉謂久立為寧立詩毛傳寧立久立也是也所寧立處謂之寧者再轉者也又按寧是門屏之間曲禮所謂天子當寧而立者不與屋宇相關係源君依誤本唐韻以寧解字因又引

宇字注非是

漢書卷之三

院家字

宇

十一

營

唐韻云營余傾反日本紀私記云以保利○
 德五十五年紀一軍營也○廣韻云造也韓年仁
 明此不同按營本訓市居為軍營者轉注也
 與會云軍壘曰營史記五帝本紀以師兵為
 營衛正義環繞軍兵為營以自衛若轅門即
 其遺象即此義按依萬葉集所載歌多有詠
 伊保利者皆謂行旅假構之屋非特軍營則
 宜以廬為之廬本農人作以便田事者轉凡
 寄居之處皆曰廬周禮十里有廬廬有飲食
 左傳立戴公以廬於曹吾儕小人皆有闔廬
 以避燥溼寒暑皆是也

倉廩

兼名苑云困唐韻云去倫反又渠隕反上聲
 廣韻同廣本隕作困按隕同音然渠隕與
 廣韻合作殞為是按困屬溪母牙音單行無
 輕重此云重未詳說文困廩之園者從禾在
 口中園謂之困方謂之京皇國古籍或從木

作棟釋名困園也藏物遺困束縛之也一名
 詩伐檀毛傳圓者為困困圓聲相近

廩唐韻云力稔反倉有屋曰廩○所引唐韻
 與廣韻同按說文云廩所振入倉黃而
 取之故謂之廩從禾孫氏本此析言之也荀子榮
 畝或從廣從廩也與兼名苑同統言之也荀子榮
 辱篇注困廩也與兼名苑同統言之也荀子榮
 裁曰畝而取之當作漢釋名云廩矜也
 寶物可矜惜者投之於中也王念孫曰廩
 之言歛也月令章句云穀藏曰倉米藏曰廩
 萬呂久良以下十六字舊及山田本伊勢本
 昌平本曲直瀨本下總本皆無獨廣本有之
 今附存按三訓類聚名義抄伊呂波字類抄
 竝不倉也○二字蓋兼名苑注蓋本於此
 載不倉也○二字蓋兼名苑注蓋本於此
 名云倉七岡反久良俗用之今案本文並未
 詳○昌平本以下總本有和名二字廣本無久
 良二字一云以下二十四字舊及山田本伊

厨

介胃之士卒軍卒皆訓皆造棚閣二音
 伊久散乃比止毛可證
 太奈○廣本朋作
 庚朋在十七登作
 與廣韻合伊勢廣本
 名二字新撰字鏡棚度
 御倉板舉之神云訓板
 天湯河板舉訓注板舉
 也棧閣也廣雅云棚閣
 ○按本朝軍防令云凡
 安置色別異所則知此
 文而別異上下恐有脫
 十三見唐六典按說文
 本義漢語抄所訓唐令
 貯物舍皆曰庫釋名庫
 說文云厨直誅反厨家
 厨二字久利夜見空物
 名厨二字久利夜見空物

廡

鏡厨訓萬奈久利也新
 井氏曰蓋黑屋之義
 傳正義厨者庖魚鳥者
 造食之處厨者魚鳥者
 二反十五字新俗料字
 誤斷按居家必用謂製
 稱割烹食物曰料理類
 抄伊呂波字類抄不載
 文原書無食字周禮庖
 庖之言苞也苞裹肉曰
 四聲字苑云廡音救上
 牙音單行無輕重此云
 未詳昌平本下總本有
 ○按說文廡馬舍也釋
 旬聚也牛馬之所聚也
 四聲字苑云廡音救上
 名義抄伊呂波字類抄
 竝作久左也廣本所訓

居處部 屋宅類

漢字類編

肆

說文廡芻蕘之藏四聲字苑蓋依之王念孫曰廡之言會也漢書天文志胃為天倉其南衆星曰廡積為廡注云芻蕘積為廡唐令云諸市每肆四反二昌平本注有知和名二字按伊立標題云凡市每肆立標題行名義解題行名者假令題標條云網市布市之類也則知此所引唐令亦關市令文失句讀衍題字也關市令在唐令第二十二見唐六典說文肆極陳也周禮司市掌以陳肆辨物而平市肆以通之古今注肆所以陳貨刑法志開市肆以通之古今注肆所以陳貨鬻之物也吳都賦樓船舉說文云市時止反輿而過肆注肆市廡也齒音邪母之輕此重以知○按市屬禪母齒音邪母之輕此云重未詳○昌平本下總本有和名二字賣買所也○下買賣所之也市有垣从門从乙

邸家

乙古文及字象物相及也出省聲段玉裁曰舉形聲兼會意也按出之正字之字不可無然在所上未是昌平本標自有市附二字辨色立成云邸家邸音丁禮反○下總本注津作上伊勢本曲直瀨本下總本無音字按津屋見成尋參天台五臺山記按其屋在海船僧為問屋疑津屋今俗呼停賣物取賃處也○按說文邸屬國舍也漢書孝文本紀注顏師古曰漢制郡國朝宿之舍在京師者率名邸韻會引之云今人謂逆旅為邸蓋轉注也故辨色立成謂京師儲舍停諸國所出貨物或使之取賃之處為邸家也又梁書徐勉傳云或使創闢田園或勸興立邸店又欲艫艦運致亦使貨殖聚歛唐名例律云船及碾磴邸店之類亦依犯時賃直疏議曰邸店者沽賣之處為邸店

店家

四聲字苑云、店、○都念反、今案俗云、類聚名義抄云、店、家俗云、○撮壤、集引、此云、店、家、○此類也、竝無、東西字、與、舊合、按、說文、町、田、踐、處、曰、町、○國俗、轉、謂、屋、舍、町、者、爲、町、后、町、采、女、町、之、類、是、也、○再、轉、謂、商、賈、所、居、之、處、爲、坐、賣、舍、也、○按、玄、應、音、義、引、古、今、注、云、町、也、○下、總、本、店、下、有、家、字、注、首、有、上、字、按、店、家、連、文、似、非、四、聲、字、苑、舊、文、然、標、目、題、店、家、二、字、○類、聚、名、義、抄、亦、舉、店、家、字、疑、上、注、今、案、下、本、有、店、家、字、故、類、聚、名、義、抄、舉、之、諸、本、傳、寫、○脫、逸、下、總、本、亦、誤、入、正、文、淺、人、遂、於、注、首、增、上、字、也、○廣、本、賣、下、有、物、字、店、家、亦、見、參、天、台、五、臺、山、記、按、說、文、無、店、字、疑、古、以、店、字、爲、○之、蓋、鋪、陳、貨、物、之、棚、閣、似、反、爵、之、店、故、謂、之、店、○後、從、之、也、說、文、云、窟、○音、骨、以、波、夜、昌、平、本、注、末、有、又、音、屈、

窟

睿

三字、恐、後、人、所、增、非、源、君、之、舊、按、二、音、竝、不、○與、廣、韻、合、上、神、代、紀、景、行、紀、石、窟、同、訓、萬、葉、集、用、石、土、屋、也、○原、書、無、窟、字、土、部、有、堀、字、云、室、○出、因、謂、穴、中、可、居、曰、突、亦、曰、堀、作、窟、俗、字、又、說、文、土、部、有、堀、字、云、○兔、掘、也、段、玉、裁、謂、訓、兔、掘、之、字、後、人、所、增、非、許、○野、王、案、堀、地、爲、窟、氏、之、舊、此、所、引、恐、有、誤、○也、堀、地、爲、室、也、則、知、此、所、引、土、部、文、慧、琳、音、義、引、云、堀、堀、地、爲、室、也、○是、慧、琳、所、見、亦、作、爲、室、此、引、作、爲、窟、恐、誤、○按、窟、本、作、堀、後、變、作、窟、○又、或、從、土、作、堀、也、則、堀、古、字、窟、堀、皆、今、字、○辨、色、立、成、云、睿、○於、禁、反、和、名、宇、流、之、无、路、○地、室、也、一、云、漆、屋、○西、宮、記、有、漆、室、按、睿、地、韻、合、今、不、引、之、引、辨、色、立、成、載、之、可、疑、又、引、○辨、色、立、成、云、和、名、與、通、例、不、合、蓋、傳、寫、多、誤、

主李... 居處部 屋宅類 十六

窰

似宜作說文云窰於禁反辨色立成云宇流
 之無路一日漆室地室也廣本脫是條類聚
 名義抄舉審訓字流之牟呂字
 流之也彼所見本有此條也
 唐韻云窰伊勢遙楊氏漢語抄云賀波良夜
 二字廣本作加波良加萬按類聚名義抄伊
 呂波字類抄竝訓加八良也木工寮式瓦窰
 傍訓同廣本作燒瓦窰也昌平本窰作窰
 加萬恐非是燒瓦窰也伊勢廣本同與廣
 韻合按韻會引說文亦云燒瓦窰也徐鉉本
 說文及玉篇作燒瓦窰也玄應音義引倉頡
 篇字林竝同與舊合
 唐韻云庵烏含反庵室俗云阿无之知○廣
 草庵和名伊保按類聚名義抄云庵室俗云
 阿无之千彼所見本與舊同也盧主云阿无
 須知小草舍也○廣韻同庵釋名草圓屋曰蒲
 即須知小草舍也○廣韻同庵釋名草圓屋曰蒲

庵室

廬

庵也廣雅庵舍也即此義昌平本庵作菴集
 韻庵菴同按庵是小草舍故俗從艸作菴又
 省作菴與菴菴字混然廣韻庵菴別字此作
 菴非是說文無庵字按說文菴菴別字此作
 也盛庵正字轉注訓凡屈小雅我心宛結又
 轉爲盛兒詩云有宛者柳今本作苑作苑皆
 俗字又轉義爲依然之義秦風宛在水中央轉
 義行而本義廢故有借閣字爲之者鄭注禮
 記忼服而制尙書無逸皆云閣廬也說文菴
 覆也後人加廣加艸說文又云廬蓋也故加
 艸作菴爲古文菴見其實俗
 字說文又有廬字云覆蓋也
 毛詩注云農人作廬下力魚反伊奉○昌平本
 葉集所謂借以便田事○所引小雅信南山
 廬亦即是田上有其字按說文廬寄也秋冬
 有焉字田上有其字按說文廬寄也秋冬去
 春夏居宜十五年公羊傳注在田曰廬在邑
 曰里春夏出田廬慮也取自覆慮也
 釋名寄止曰廬慮也取自覆慮也

注委之類聚

卷之三

居處部 屋宅類

庇

唐韻云庇必至反比佐之○昌平本下總本
 並同訓榮訓屋比佐之○谷川氏曰廢於禁
 日指之義愚謂疑日支之急呼廢反庇
 廢也○廣韻云庇庇廢又云廢庇廢唐韻應
 庇蓋依之按說文也玉篇庇覆庇廢也廢孫
 氏蓋依之稱爾雅庇休蔭也蔭也廢庇廢孫
 覆庇之制殿屋正中謂之母屋其南北楹廢
 皇國之制殿屋正中謂之母屋其南北楹廢
 之間各一間棟盡之東西各一間謂之比佐
 之晦魁文集殿屋說云其宇則橫棟前後即
 爲南北兩下橫棟盡之外即爲東西兩下四棟
 之旁即各連所向而下四面橫棟覆堂廢出
 階外者謂之燕說文云燕堂下周屋也然辨
 則庇廢並不可訓比佐之宜以庶充之
 色立成云庇接簷字接類聚名義抄接簷訓
 比佐之釋名云簷檐也接是
 檐屋前後也無庇字似是

廬庇

廁

唐韻云廁胡困反字亦作溷○按說文廁
 然急就篇屏廁溷糞土壤開元占經引甘
 氏云天溷七星在外屏南外屏七星在奎南
 注云天溷廁也外屏軒所以障天溷也後漢書
 黨錮李膺傳郡舍溷軒有奇巧注溷軒廁屋
 借溷爲廁字故云溷亦作溷也廁也○廣
 韻同孫氏釋名云廁下音四賀波夜○昌平本
 蓋依說文釋名云廁下音四賀波夜○昌平本
 加波夜川屋也謂設之流水上使糞不留也
 高野山彥山之廁今猶如是故古事記神武
 段謂之爲大或謂之圜音清言至穢處宜常修
 便之溝流
 治使潔清也○原書廁下有言人雜廁在上
 字謂之作曰王念孫曰廁之言側也亦謂僻
 側也按圖俗清字說文廁清也玄應音義太
 平御覽引釋名皆作清劉氏必不從
 口下總本穢下有之字與原書合

居處部 屋宅類 屋宅具

注卷之三

屋宅具廿八

費

釋名云屋脊曰費音萌伊良加○昌平本下

同訓按伊良苛也加處也費謂屋脊尖鋒之

處故有是名今俗所謂棟瓦蓋是今謂屋旁

棟端已下桁梁以在上覆蒙屋也費下原書曰

上為伊良加者誤

蒙也兼名苑云費一名棟多貢反訓異故別

三字兼名苑蓋本於此蓋自屋表言之則謂

屋棟也國語晉語注西京賦薛綜注竝云費

棟也兼名苑蓋本於此蓋自屋表言之則謂

棟也廣本兼名苑以下皆無

亦雅云棟謂之桴音敷一音浮○所引

說文棟極也極棟也互相訓謂屋至高之處

故轉注凡至高至遠皆謂之極釋名棟中也

居屋之中也至棟訓無稱允說文又云桴

眉棟也禮謂之楨鄉射禮記序則物當棟堂

棟

瓦

則物當楹鄭注五架之屋正中曰棟次曰楹

前曰楹是也然則桴即禮之楹屋上橫木之

次棟者則棟與桴不同爾雅以下竝屋中橫木

渾言之也伊勢廣本注首有棟音名貢反桴

六字篇改是多字之誤多貢與廣韻合那波氏

據玉篇改作都貢未是昌平本下總本有和

名二字顯宗紀新撰字唐韻云楹隱之棟也

○廣韻同釋名楹隱也所隱楹也或謂之棟

郭璞注爾雅棟謂之桴云屋楹孫氏蓋依之

瓦

瓦

瓦

瓦

瓦

瓦

瓦

瓦

瓦

居處部 屋宅具

注
卷二

花瓦

花瓦

舉疏瓦不載筒瓦木工寮式作瓦條云作瓦筒
瓦料商布一尺四寸字瓦一尺五寸錄瓦筒
瓦各二尺二寸依之瓦瓦字瓦長皆可一尺
二寸許造字瓦布比造瓦瓦布長一寸者以
字瓦垂檐端處有文耳錄瓦筒瓦可二尺許
得二尺許與筒瓦錄瓦之長殆等與筒瓦工
下云堤瓦以壁瓦二枚為一重合是可見壁
瓦筒瓦錄瓦之名也
辨色立成云花瓦錄瓦也阿布美加波良○
瓦之垂簷端者古謂之瓦當見漢書司馬相
如傳華榱璧璫注程敦曰謂之瓦當者以瓦
文中有一蘭池宮當宗正官當宜富貴當八風
壽存當是秦漢時本名又官當瓦頭見元李好
文長安志圖又明王禕漢瓦硯記云漢未央
諸殿瓦其身如半筒而覆簷際者則其頭有
面外向其面徑五寸而背厚一寸弱程敦曰
漢筒瓦長二尺餘兩端皆有筭距至覆檐際

牝瓦

之瓦一端下嚮為正圓形五六寸有至七八
寸者皆是也皇國瓦當古多著花文故曰花
瓦仰之其狀似馬鐙稱舌長者故又名鐙瓦
後世多著巴文故今俗呼巴瓦下總本鐙瓦
也三字為正文在下昌平本有和名二字
恐非下總本花瓦在前疏瓦在後廣本同
唐韻云瓦音板女加波良○昌平屋牝瓦也
○廣韻作瓦音板女加波良○昌平屋牝瓦也
瓦也與此合廣韻作瓦也與此不同然玉篇瓦
字與玉篇合似是昌邑王傳後俗從瓦作
版瓦版瓦出漢書昌邑王傳後俗從瓦作
也雖平坦如版然小為反張之勢以受降雨
流之簷端備雨汎濫瓦之左右接續際也故
秦漢瓦當文字謂之仰瓦瓦無藻文故或
名牝瓦木工寮式亦謂之瓦瓦後俗呼平瓦
見應德二年造法
勝寺用途注文
唐韻云瓦音板女加波良○昌平屋牝瓦也

牡瓦

注
卷二

居處部 屋宅具

二十一

棧

○廣本無屋字與廣韻合似是按是瓦之
 垂簷端者蓋垂簷端之狀似塔砌故名瓦也
 瓶瓦有藻文故或名壯瓦木工察式所云宇
 瓦秦漢瓦圖記所云溝間檐際之瓦皆此今
 俗呼唐草瓦木工察式亦同但彫端八十三枚
 造瓦二十九枚筒瓦亦同但彫端八十三枚
 宇瓦二十九枚鋸瓦二十三枚彫瓦筒瓦無
 藻文故為功多宇瓦鋸瓦二十三枚彫瓦筒瓦
 功少也是可證瓦之為平瓦筒瓦之為瓦
 瓦瓶瓦之為唐草瓦花瓦之為瓦巴瓦唯筒瓦
 有者有日作八十三枚式云彫端者謂為九十枚
 也羽倉氏在滿有木工察式豈工考其說多
 謬或有後學襲誤不覺者是所以不厭煩重
 也又木工察式有甃瓦之名按甃甃也今
 俗呼敷瓦者是也甃甃之名狀似之故名甃
 瓦今本木工察式也
 式作擘瓦誤也
 楊氏漢語抄云棧瓦乃衣都利初限反○伊
 勢本曲直瀨本音在上訓

在下伊勢廣本初上有音字按衣都利在椽
 上葺屋下不屬瓦訓瓦乃衣都利未詳或是
 屋字之譌新撰字錄榑竝訓衣豆利粉訓
 之乃衣豆利然以在諸瓦之下鷓尾之上見
 按棧者散編木竹也說文棧棚也竹木之車
 曰棧段玉裁曰謂以竹若木散材編之為箱
 如柵然玉曰棧車則棧車如木散材編之為箱
 子馬蹄篇釋文棧車謂編木為之說文簣字注牀
 命篇釋文棧車謂編木為之說文簣字注牀
 棧也漢書王莽傳注棧謂以簣蔽之也皆
 也衣都利今俗呼屋根木舞者蓋古編木枝
 造之名曰枝或曰木舞亦當細枝之轉譌故楊
 氏以棧充之或以竹為之內匠察式有蓋下
 棧料川竹亦以棧為衣都利又按木工察式
 土工條有棧料櫛編棧夫棧訓之多千謂牆
 壁具所載助枝也與屋管之棧名同實異皆
 以編木之義轉注非衣都利之正字也爾雅
 屋上薄謂之義郭注屋管也說文管追也
 瓦之下禁上釋名管迤也編竹相連追迤也

鷓尾

外 筭 笮 字 可 以 充 衣 都 利 也 今 俗 所 營 土 藏 柱
 之 遺 日 本 紀 私 記 云 蘆 藿 和 名 同 上 今 案 唐
 然 則 以 蘆 藿 爲 棧 非 也 蘆 藿 見 顯 宗 即 位
 前 紀 訓 注 蘆 藿 此 云 哀 都 利 按 古 昔 淳 素 茨
 屋 以 茅 芒 編 蘆 藿 爲 棧 故 顯 宗 紀 即 用 蘆 藿
 字 今 農 家 之 制 猶 然 其 衣 都 利 之 名 亦 農 家
 間 有 存 者 源 君 以 爲 非 者 不 深 攷 古 時 之 質
 樸 也 廣 韻 云 蘆 藿 雀 鳥 古 玩 切 鶴 上 同 又 云
 雀 藿 華 胡 官 切 俗 作 藿 藿 本 自 音 藿 是 藿 藿
 二 字 不 同 而 藿 藿 字 俗 作 藿 藿 二 字 無 別 於 是
 作 鶴 字 以 別 藿 藿 也 伊 勢 廣 本 日 本 紀 私 記
 以 下 三 十 一 字 作 日 本 紀 蘆 藿 上 同 以 蘆 藿
 爲 棧 歟 十 三 字 那 波 本 與 諸
 古 本 同 蓋 依 他 本 校 改 也
 唐 令 云 官 殿 皆 四 阿 施 鷓 尾 辨 色 立 成 云 久
 唐 令 蓋 營 繕 令 文 四 阿 條 又 引 之 鷓 尾 又 見
 水 經 注 及 唐 書 五 行 志 按 蘇 氏 演 義 蚩 海 獸

檐

也 漢 武 作 柏 梁 殿 以 蚩 尾 水 之 精 能 却 火 災
 因 置 其 象 於 上 蓋 鷓 尾 蚩 尾 音 近 其 實 一 耳
 又 墨 客 揮 犀 漢 以 宮 殿 多 災 術 者 言 天 上 有
 魚 尾 星 宜 爲 其 象 冠 于 室 以 禳 之 今 自 有 唐
 以 來 寺 觀 舊 殿 宇 尙 有 爲 飛 魚 形 尾 指 上 者
 不 知 何 時 易 名 爲 鷓 吻 狀 亦 不 類 魚 尾 然 大
 和 國 招 提 寺 金 堂 捨 平 城 宮 朝 集 堂 所 建 今
 猶 歸 然 而 存 其 制 與 梵 刹 頗 不 同 屋 上 設 鷓
 尾 其 狀 如 鞞 履 之 象 故 訓 鷓 尾 爲 久 都 賀 太
 西 大 寺 資 財 帳 謂 之 杏 形 皆 以 是 也 蓋 是 承
 李 唐 之 制 資 財 帳 不 類 魚 尾 非 仿 趙 宋 也 鷓 尾
 又 見 大 安 寺 資 財 帳 扶 桑 略 記 百 練 鈔 伊 勢
 廣 本 無 四 阿 二 字 辨 色 立 成 云 作 和
 名 二 字 廣 本 鷓 尾 在 前 棧 在 後 似 是
 唐 韻 云 檐 下 總 本 有 和 名 二 字 玉 篇 簷 與 檐
 同 屋 檐 也 蓋 依 之 說 文 檐 椳 也 椳 椳 也 椳 椳
 也 椳 秦 名 屋 椳 也 齊 謂 之 椳 楚 謂 之 椳
 也 椳 秦 名 屋 椳 也 齊 謂 之 椳 楚 謂 之 椳

飛檐

飛檐

飛檐 棉栢

飛檐 文選注云、飛檐 此間音比衣无○伊勢棟頭

似鳥翅舒將飛之狀也○飛檐見西京賦薛

此所引不同按屋雷謂之檐東西檐謂之飛

檐以屋比鳥則東西檐猶兩翼故或謂之屋

棟兩頭在東西所引文選注云棟頭故知飛

檐之為東西檐也今一向宗佛堂猶謂東西

廣木附錄檐條又見木工寮式葺工條伊勢

廣木檐作簷條

文選云鏤檻文櫬 音瑟一音篋師說文櫬賀

西京賦文注引聲類曰櫬屋連絲也說文櫬

櫬也徐鍇曰櫬即連檐木也在椽之端際伊

勢廣本音瑟一音篋五字作毘反二字按廣

韻瑟毘同音廣本岐下有乃字類聚名義抄

無乃字與舊同伊呂波字類抄乃部無乃字

加部有乃字今本文選訓加左禮流乃幾八

棉栢

楊氏漢語抄云棉栢 綿呂二音和名同上○

須介非訓加佐禮 一云雀栢○廣韻云棉栢

留乃歧須介也 櫬栢 櫬栢 櫬栢 櫬栢

端連綿木名方言郭璞注云雀栢即屋檐也

亦呼為連綿說文栢栢也栢栢名栢栢也

齊謂之櫬楚謂之栢釋名栢栢也栢栢也

或謂之櫬櫬綿也絛連榑頭使齊平也竝與

此所引義合內匠寮式御輿有棉栢然未見

漢籍棉栢連用者今俗所謂二重椽是類也

顏之推詩云懸魚掩金扇 辨色立成云屋脊

桁端有之○顏之推詩今無致廣本注首有

懸魚俗云如字六字伊勢廣本屋脊上又有

版合尖下所垂之物也今俗語呼下桁

辨色立成云博風板 比宜上音布惡反揚氏

搏搏博桑字音義皆異但諸木皆從木神武

紀亦作搏風蓋搏風以屋宅具故變手從木

懸魚

博風

主卷名順承少

卷二

居處部 屋宅具

二十四

遂混搏桑字也儀禮士冠禮設洗直于東榮
鄭注榮屋翼也買公彥疏云即今之博風禮
記集說能改齋漫錄竝引作搏風今本賈疏
作博風誤今太神宮儀文集帳外有屋說云棟
嘗祭式亦誤作博風晦庵文集外有版下垂
謂之前後皆為兩下之字橫棟盡外有板是
也今俗作破風誤又比宜古事記作水椽又
作水木太神宮儀武比木外宮儀式椽
喜祝詞式作千木谷川氏曰搏風板標出屋
上略云知仗中略云比仗其曲故名之比治伎
接古昔貴人屋宅之制厦屋兩下東西梢邊
南北兩木上當棟相交之制出屋上謂之比
宜棟以下至字者搏風真和太神宮御飾
記云組上謂千木組目唯葛繩結材耳
蓋皇國上造屋不用釘唯以葛繩結材耳
大殿祭祝詞引結幣魯葛目能緩比無久顯
宗紀室壽取結繩是也

桁

得縛之餘斜標出棟上後存其東西各一斜
標以存古制太神宮儀式之高博風者皆也
號稱比木大嘗祭式謂之制又比宜博風板其
蓋西土無標出屋上之制又比宜博風板其
實一木以在棟上之制又比宜博風板其
紀博風訓千幾漢語抄辨色立成搏風版訓
比宜也廣本比宜作和名如字四字按比宜
屋上標出者讀如字者在棟下之搏風共義
不同那波木抄下有說字伊勢
廣本無楊氏漢語抄同六字
考聲切韻云桁音行又去聲計太○按廣韻
云下浪切衣梳慧琳音義引考聲云桁屋棟
也音杏庚反又引云衣架也音紅浪反則去
聲讀者非屋棟之義此云又屋棟也○慧琳
去聲非是新撰字鏡同訓又屋棟也○音義引
同玉篇廣韻竝棟林反屋桁也○按說文玉
云桁屋廣韻竝棟林反屋桁也○按說文玉
戴棟字集韻云棟屋上橫木即此義蓋楣不
之總稱屋上除棟之外自東至西橫木皆可

卷之...

...

桁梁

梁

曰棟今俗呼小屋者蓋是又計太者凡建屋
 植四柱上架南北二縱木東西二橫木其形
 方故謂之計太南北二縱木即梁之東西端
 者東西二橫木乃棟之在南北端者然則棟
 是計太之東西二橫木而已然
 則桁字棟字不得訓計太也
 唐韻云梁音良字都波利昌平本下總
 鏡棟同訓按棟梁俗字新井氏棟梁也○廣
 曰內張之義今俗省呼波利氏棟梁也○廣
 也轉注爲屋梁也凡南北柱各架梁若三間
 屋二梁五間屋四梁其狀如橋梁故謂之
 梁訓字都波利爲允釋名梁疆梁也恐非
 雅注云梁廣二音大梁也○郭璞注大上有
 介雅云梁廣謂大梁也下總本作介雅注云
 梁廣謂七字伊勢廣本脫注字下總本脫大
 梁也三字竝非而有謂字二木同此所引或
 舊注不與郭同也那波本作介雅云梁廣謂

長押

椳

之梁與釋宮正文合疑那波氏所見本脫注
 字與伊勢廣本同遂依原書校改也按爾雅
 宗廟謂之梁者宗棟也廟屋宇也梁者縱
 架棟下達南北兩廂故有宗廟之名也
 功程式云長押奈計之○廣本功程式作本
 字按長押又見西大寺資財帳延喜大神宮
 式又高欄長押見大神宮儀式帳奈計之見
 空物語樓上上卷源氏物語夕兒卷柳卷榮
 花物語玉臺卷皆謂在廡下簀子內俗謂下
 長押昌平本下總本
 有和名二字恐非是
 釋名云椳音衰太流岐楊氏云波閑岐○昌
 本作和名波倍支一云多流岐多流岐見榮
 花物語玉臺卷貞和飾記作垂木新撰字鏡
 構訓太利木椳訓比左志乃太利木顯宗紀
 椳椳訓八倍椳新撰字鏡乃太利木顯宗紀
 皇甫證三都賦序訓同按椳垂木在椳旁下
 之義本居氏曰椳訓太利岐爲是

住宅...

...

居處部 屋宅具

各事類

卷二

長押 椽 璫

璫

垂也。○原書下下有四字，兼名苑云：一名椽，音一。名椽，傳音椽也。○然下總本無是，按說文云：椽，椽也。又云：椽，椽也。兼名苑蓋本於此，說文椽，秦名也。為屋椽，周謂之椽，齊魯謂之椽，釋名椽，秦名也。相傳次而布列也。王念孫曰：椽者，落分布之名。屋椽謂之椽，猶車蓋弓謂之椽，故釋名之。釋車篇云：椽蓋又也。如屋構椽也。輪輻謂之椽，義亦同也。椽也。二字舊及山田木伊勢木。昌平本曲直灑本下總本皆無。那間杙，唐音波本同。獨伊勢廣本有之。今附存。間杙，音韻脫文。玉篇廣韻竝云：杙，屋上間杙也。所引唐韻音與廣韻同。下總本間杙以。文選云：裁金璧以飾璫。音當，師說古之利。又引西都賦：文伊勢廣本師說作訓，無又耳。璫以下七字，古之利與今俗謂刀鞘尾為古之璫。

椽

利。劉良曰：言以金璧飾椽端也。○所引注文同。京賦：飾華椽與璧璫。上林賦：華椽璧璫。張銑注：竝與劉氏同。李善上林賦注：引韋昭曰：裁金為璧，以常椽頭也。劉張二家蓋本於此。訓璫為古之利者，是也。西大寺資財帳所言：椽端銅華形，蓋是顏師古注：漢書云：璧璫，以玉為椽頭，當亦與韋氏以下諸注同。顏氏又引一說云：以玉飾瓦之當也。望之謂：西京上林兼舉椽璫，其非一物可知。又秦漢瓦圖記所載：秦蘭池宮瓦，文曰：蘭池宮當垂椽端者，華文曰：宗正官當，則知當謂覆瓦垂椽端者，華椽壁璫，謂以金璧飾椽頭與瓦當也。當以顏氏所引一說為是。然則古之利可訓華椽，不獨可訓璫也。

余雅注云：椽，音角，須美歧。○昌平本下總本言在屋隅，屋四阿大椽也。○釋宮：椽謂之椽，此所之上也。

居處部

屋宅具

二十七

引蓋舊注也按說文梅榦也又云榦榦也秦
 名爲屋椽周謂之榦齊魯謂之榦邢昺爾雅
 疏引沉旋集注云齊魯名榦或謂之榦或謂
 云榦榦也其形細而踈確也或謂之榦或謂
 之榦皆通榦榦榦榦榦榦榦榦榦榦榦榦榦榦
 寺資財帳云金堂榦榦榦榦榦榦榦榦榦榦榦
 榦爲榦榦榦榦榦榦榦榦榦榦榦榦榦榦榦榦
 虞翻曰榦榦榦榦榦榦榦榦榦榦榦榦榦榦榦榦
 方曰榦榦榦榦榦榦榦榦榦榦榦榦榦榦榦榦
 者亦以方圓別榦榦榦榦榦榦榦榦榦榦榦榦榦
 大榦者此所引恐有誤耳未見以榦爲榦榦榦
 說云中三間爲一棟橫指東西至兩序之上
 而盡遂自此處分爲四棟邪指四隅上榦橫
 棟下與雷齊此其上棟之制所謂四阿也
 即須美歧然只云四棟邪指四隅而無其名
 通鑑唐高宗總章二年三月丁亥詔定明堂
 制度云云其門牆階級窗櫺柱桷椽榦
 皆法天地陰陽律曆之數胡三省注桷魚
 翻斜榦謂之飛柳廣韻飛榦斜榦是榦以充
 須美歧也或曰景福殿賦云爰有禁榦勒分

天井

翼張承以陽馬接以員方注榦附陽馬之短
 榦也陽馬四阿長桁也然則榦今俗所謂手
 榦徐錯曰今大屋重榦下四隅多爲短榦即
 此也王念孫曰
 榦之言促也
 風俗通云殿舍作天井俗云殿掌○天井又
 世謂之組入按古天井設殿上四傍施榦以
 懸之貞和飾記可見其崖略不與今時制同
 注四字舊及山田本伊勢本昌平本曲直菱
 瀨本下總本皆無獨廣本有之今附存
 藻水中之物以壓火災也○所引文今本不
 殿堂象東井刻爲荷菱荷菱水物所以上作以
 廣韻太平御覽同初學記引作堂殿上作以
 象東井藻水草所以壓火文選李善注引作
 今殿作天井井者東井之像也菱水中之物
 皆所以壓火也昌平本下總本壓作伊勢
 廣本同按說文云壓壞也一曰塞補也伊勢

三才圖會

卷之四

天井

簾子

簾子

也。並非此義。說文又云：厭，箬也。此作厭為正。而經典厭，借飽用。厭字，俗厭箬字，從土別之。遂與壓壞字混。又經典借厭為厭箬也。

通俗文云：簾子，箬音隔字，亦作箬。○箬亦作籬。格字與此不同。按陔餘叢考云：窓戶之有疏櫺，可取明者，古曰綺疏。今日榻子，按榻當作隔。謂隔限內外也。夷堅志云：廊上列金漆涼隔子，甕牖間評作亮隔。淵海則竟作格。謂學士院窓格有火燃處，太宗嘗夜至，蘇易簡已寢，遽起無燭，宮嬪自窓格以燭入照之。後以為玉堂盛事，遂不復易。是隔格俱有典故。依之則知籬即俗隔字，或稱格子。故俗从竹作籬字，非籬或作箬也。廣本注末有俗用格子二字六字，按格子見西宮記，其他尚多。

竹障名也。○通俗文一卷，服虔撰，見隋書。今文下總本無名，字與廣韻所引合似，是。

蔀

周禮注云：蔀，音部，字亦作蔀。蔀之度美。○按玉字音同義異。廣韻同，然說文蔀，蔀也。豐其蔀，二艸字，蓋借蔀字後變其冠，以分之也。故此注舉正字，示蔀同字也。昌平本下總本有覆和名二字，谷川氏曰：之度美，下止之義。豐其蔀，禮注者，恐傳寫之譌，非源君之舊。說文云：蔀，蔀也。徐鍇曰：字書蔀，蔀也。玉篇：蔀，竹禮也。以爲覆障。光之物者，蓋轉注也。周易：蔀其蔀，釋文：馬云：蔀，小也。鄭薛作蔀。云：小席，豐其蔀，日蔀，亦蔀之省。非茅蔀之蔀。蔀，蔀也。鄭訓小，蓋讀蔀爲蔀。蔀，甘棠之蔀。毛傳：蔀，蔀也。小貌。說文亦訓蔀爲蔀。小蔀，蔀之爲蔀。猶蔀之爲蔀。王障亦讀蔀爲蔀。而不用小義。王氏注老子云：蔀，覆蓋也。廣雅：蔀，蔀也。蔀與蔀通。以蔀障三字解蔀字，是以蔀爲蔀之借也。下總本光下有者字，廣本同。按蔀其制未詳。蓋今俗呼日除或呼日覆者之類，非有定制。與皇國

居處部 屋宅具

柱 附 束 柱

之度美其形不全同然所以覆
 暖障光則同故借以充之也
 說文云柱波音注波之良功程式云東柱豆賀
 上有和名二字伊勢廣本注云東柱三字作
 用束柱二字云六字神武紀訓注柱此云美
 鞞旨暹按束柱又見內匠察式庭訓往來所
 謂緣短柱亦謂束柱也今俗單呼束按束之
 言握也柱短楹也○所引木部文唐韻云楹
 可握而度也楹也○釋名云柱住也唐韻云楹
 盈柱也○廣韻同按說文楹柱也孫氏蓋依
 所依也禮言東楹西楹即孤立不依
 壁然則柱與楹有別說文混言耳
 辨色立成云欄額波之良沼歧○昌平本有
 棟格竝柱貫也○按欄額謂柱上方所貫之
 同訓今伊勢神
 宮屋舍有之

欄 額

料

唐韻云料音斗度賀多○昌平本下總本有
 形似斗故名猶構楹名絡聚形鷓尾名杏形
 之稱今俗料呼薛斗構楹呼大斗又統言薛
 斗大斗謂柱上方木也○廣韻同玉篇云料
 之方須謂柱上方木也○拱料即此義按料即
 榑古單作斗西京賦薛綜注榑斗也釋名斗
 在榑兩頭如斗也斗負上員楹也其形方如
 斗升故名之爲斗後人從增
 木作料與料勻字混無別
 唐韻云枅音鷄漢語抄云枅木承衡木也○
 韻同按說文枅枅謂之枅郭注柱上枅也廣
 構枅也爾雅開謂之枅郭注柱上枅也廣
 枅文選注枅引蒼頡篇云枅柱上方木玉篇枅
 枅蓋在柱上受構楹者廣雅曲枅謂之枅釋
 名樂學也其體曲擊然也靈光殿賦曲枅
 要紹而環句薛綜西京賦注枅枅柱上曲枅
 頭受楹者薛所謂楹即榑謂榑枅爲楹見爾雅

枅

稅

爾雅云、梁上柱謂之稅、音拙、字太知、楊氏云、謂之梁、其上楹謂之椽、釋文、椽本或作椽、太平御覽引、作梁上楹、謂之稅、下總本柱作楹、那波本同、與御覽所引全合、似是、按、稅本訓、木、椽、為、梁、上、短、柱、轉、注、也、椽、木、名、非、此、義、新、撰、字、鏡、標、柄、用、之、蜀、柱、之、名、未、開、作、孫、炎、曰、梁上柱、侏儒也、○禮記正義引、作梁上、功程式云、鴨柄、春、賀、毛、江、今、案、本、文、未、詳、○按、呼、鴨、居、者、上、

鴨柄

杈首

楊氏漢語抄云、杈首、字鏡、柵、同、訓、佐、須、又、見、源、平、盛、表、記、山、門、奏、狀、條、落、書、昌、平、本、注、杈、下、有、音、字、那、波、本、同、說、文、杈、枝、也、徐、錯、曰、歧、枝、木、也、王、念、孫、曰、杈、之、言、錯、也、說、文、又、云、又、手、指、相、錯、也、手、指、相、錯、謂、之、又、樹、枝、相、錯、謂、

軒檻

之、杈、其、義、一、也、今、俗、語、猶、謂、樹、枝、錯、出、者、曰、杈、頭、按、杈、首、謂、柱、上、有、岐、枝、可、以、架、橫、木、者、也、又、按、張、彥、遠、歷、代、名、畫、記、大、雲、寺、塔、東、又、手、下、畫、辟、邪、然、則、杈、首、當、作、叉、手、從、木、者、俗、字、

漢書注云、軒、反、虛、言、檻、上、板、也、檻、音、監、文、選、之、萬、○、按、軒、檻、見、登、樓、賦、靈、光、殿、賦、新、撰、字、鏡、楯、桺、文、選、西、京、賦、鏤、檻、九、辨、坐、堂、臨、檻、吳、質、與、東、阿、王、書、殿、上、欄、也、○、原、書、史、丹、傳、自、竝、訓、於、波、之、萬、殿、上、欄、也、軒、檻、上、隤、銅、丸、注、顏、師、古、曰、軒、檻、闌、版、也、與、此、不、同、按、文、選、潘、植、雜、詩、注、引、漢、書、章、昭、注、云、軒、檻、上、版、也、潘、岳、為、賈、謐、贈、陸、機、詩、注、又、引、章、昭、注、云、檻、殿、上、欄、也、並、與、此、同、則、知、源、君、所、引、非、顏、注、也、登、樓、賦、注、又、引、章、昭、注、云、軒、檻、殿、上、欄、也、板、也、與、此、少、異、說、文、檻、櫛、也、又、楯、字、注、云、關、檻、也、則、知、檻、者、闌、楯、也、說、文、又、云、軒、曲、輓、藩、車、也、服、虔、注、左、傳、薛、綜、注、東、京、賦、劉、昭、注、續

等韻類聚

卷三

軒檻

漢書輿服志皆云軒有藩曰軒藩屏也則知
 軒檻謂殿上闌檻如軒車之有藩屏者也
 唐韻云欄抄音蘭漢語階際木勾欄亦○山田
 本曲直灑本亦字下有校語如本二字蓋亦
 字不讀灑本亦字下有校語如本二字蓋亦
 按廣韻云欄階際木勾欄亦○山田
 作欄亦下脫作闌二字然亦作闌則知欄當
 字皆夾行分注在唐韻脫作闌二字然亦作闌則知欄當
 句末疑源君所見唐韻脫作闌二字然亦作闌則知欄當
 亦字在勾欄下與廣韻同也昌平本下故此引
 亦下有同字係淺人妄增那波本以其不可
 讀剛勾欄亦三字亦非是廣韻又有欄字云
 木名音同義異玉篇集韻以欄為遮欄字以
 欄說文闌門遮也轉注為句闌字楯字注闌
 檻也故唐韻云欄亦作闌後闌借為酒闌字
 為借義所專故句闌從手以別之後又改從
 木別遮欄遂與木關從手以別之後又改從
 名欄混欄即棟字

簣 附板敷

蔣飭切韻云簣音責功程式云古○板敷云又見
 西大寺資財帳榮花物語三代寶錄貞觀七年紀
 卷寶子又見內裏式三寶錄貞觀七年紀
 西宮記臣家大饗條須乃古見源氏物語和
 木若菜卷榮花物語音樂玉飾等卷後撰和
 歌昌平本下總本有和名二字恐非是那波
 本亦無按簣子蓋今俗板緣之類也古編竹
 為之故名簣子後代以木猶沿舊稱又謂可
 造簣子之材亦為簣子內匠寮式所載御斗
 帳柱料簣子木廿六枚御輿枋料簣子二枚
 蓋椽料簣子木廿六枚御輿枋料簣子二枚
 上藉竹名也○說文箠箠也竝此義王念孫曰
 黃之言績也齊平之意廣雅績齊也按黃乃
 古在麻外蓋今俗呼緣者似之與黃之在麻
 上不同也豈上古無編竹故名須乃古後世
 代以木耶須乃古無漢字可充故用黃字
 也史記范睢傳伴死即蓋編葦為薄績然齊
 章荻之薄也王念孫曰蓋編葦為薄績然齊

等韻類聚

卷三

居處部 屋宅具

三十三

壇塔

也塔土塔廣韻階階級也塔階砌並階級塔
 砌分爲二字蓋階砌從土以別階級然說文
 階階也文選景福殿賦浮塔乘虛注浮塔飛
 階也陸以陸釋階可見階即階字但說文無
 字從土俗字源君以階爲俗非是昌平本下
 總本有和名二字欽明紀階訓波之古事記
 謂之倚大神宮儀式帳謂御階爲御橋同訓
 假借今俗呼岐太波之蓋段階之義或譌呼
 歧左波之按之奈登堂級也○慧琳音義引
 者物有階級之稱登堂級也○同說文階陸也
 陸升高等差也陸卑也高卑也兼名苑云砌
 之有等階也陸卑也高卑也兼名苑云砌
 一名階砌音細訓美歧利○玉篇廣韻並云
 單作切漢書外戚傳切皆銅沓冒金注切門
 限也西京賦云設切匡隸李善曰切與砌古
 字通五臣本切作砌砌亦名階而階級之
 階不可名砌故後人階砌從土作階以分之
 與階俗作砌者作一也原

庭

考聲切韻云庭定丁反邇波○昌平本下總
 紀圓大屋前也○按玉篇云庭宮中也禮記
 臣妻歌屋前也此合說文云庭宮中也禮記
 檀弓孔子哭子路於中庭注寢中庭也是宮
 中之義其字从宀宀有屋可知也○禮三分
 庭一在庭南者謂堂下爲庭是今義之所因起
 也又按皇國古籍所謂邇波皆屋前平坦之
 地以庭字當之爲允後
 世謂園池爲庭非是

墻壁類廿九

爾雅云墻音謂之墉說文云墉垣蔽也墉城
 垣也垣牆也釋名墉障也垣以自障蔽也墉
 容也所以蔽隱形容也垣援也人所依阻
 以爲援衛也王念孫曰墉者容隱之義非形
 容之義爾雅容謂之防郭注云形如今牀頭
 小曲屏風唱射者所以自防隱義相李巡曰
 近也垣之言環也環繞於宮外也

莊姓寫類聚

居處部 屋宅具 墻壁類

庭垣牆築墻

庭垣牆築墻

庭垣牆築墻

築墻

謂垣、音園、賀歧、昌平本下總本有和名二也。按加歧者，加歧造之，故名。加歧造者，謂勒能矩彌，寄武烈記，鮪臣歌曰：「飲哀，積彌能耶。陸寄寄農，俱彌柯，積是可證，謂勒絡成之，為加歧造也。謂絡成，壁棧為古，萬伊加久，謂造黃狀為須，乃古加久，亦是也。說文：「柅，訓落，柅即籬字，落亦絡字，然則籬亦有絡義也。」淮南子云：「舜作築墻，都○以加歧，一云豆，以比書作舜，作室，築墻，茨屋，是謂帝舜，作宮室，築垣墻，茨屋，宇也。源君所見本，脫室字，遂以築墻為都，以加歧者，誤。昌平本下總本，有和名二字，按築墻之名，見木工寮式，都以加歧見。千載和歌集，辨乳母歌，小序古事記，赤猪子歌，都久夜多麻加歧者，是新撰字鏡，坭訓豆，伊加支，乃破處，豆以比知，見伊勢物語，榮花物語，淺綠御裳，著木綿垂等卷，按豆以比。

女墻

知築土也，或急呼，都以治，見枕冊子。兼名苑云：「女墻，一名堞，音城上小垣也。」○五兼名苑注，文按釋名云：「城上垣曰睥睨，亦曰女牆，或名堞，兼名苑本於此，玄應音義引釋名作城上小垣，與兼名苑合。釋名云：「城上垣，說文：「堞，作堞，堞，音城上女垣也。」○或曰：「女墻，曰堞，堞，音城上女垣也。」○或曰：「女墻，言其卑小，比之城，若女子之於丈夫也。」○原城上垣曰睥睨，言於其孔中，睥睨非常也。亦曰睥睨，比之於城，若女子之於丈夫也。或名堞，取其重疊之義也。今本脫或名堞以下，玄應音義引有之，玉篇引倉頡篇云：「堞，城上小垣也。宣十二年，左傳：「守陴者，皆哭。」杜注：「陴，城上小垣也。」爾雅：「王念孫曰：「俛倪者，短垣之貌，俛之言，庫也。」爾雅：「龜左倪，不類，右倪，不若。」郭注：「以左。」

居處部 牆壁類

居處部 牆壁類

居處部 牆壁類

漢書卷之...

...

女牆屏

屏

倪為左庫以右倪為右庫是也按說文阜部... 唐韻云眾慰二音屏也... 疑源海宮之壯麗者非皇國之制度...

柵

漢西京眾愚合版為之亦築土為之每門闕... 說文云柵索編豎木也... 音義三引慧琳音義再引皆與此同...

...

...

居處部 牆壁類

三十七

籬 附 柎 字

釋名云籬。音離。籬亦作籬。未加歧。一云末世。有和名。二籬。九籬。籬。訓。末。加。歧。萬。葉。集。籬。訓。志。波。垣。繼。體。紀。蕃。屏。皆。同。訓。新。撰。字。鏡。籬。訓。志。波。加。支。又。竹。加。支。末。世。見。空。物。語。吹。上。下。卷。源。氏。物。語。野。分。卷。枕。冊。子。萬。葉。集。櫃。檣。新。撰。字。鏡。稱。訓。末。世。六。帖。歌。謂。之。末。世。加。歧。柎。訓。字。萬。鏡。馬。垣。也。末。世。馬。塞。也。萬。葉。集。馬。柎。訓。字。萬。世。新。撰。字。鏡。稱。訓。馬。以。柴。作。之。言。踈。離。也。夫。世。支。者。亦。即。是。也。以。柴。作。之。言。踈。離。也。○。原。書。籬。下。有。離。也。二。字。柴。下。有。竹。字。無。言。字。按。古。無。籬。字。說。文。云。柎。落。也。玄。應。曰。柎。籬。籬。三。字。同。引。通。俗。文。云。柴。垣。曰。柎。籬。則。知。籬。俗。柎。字。廣。雅。落。作。落。齊。民。要。術。引。柎。長。子。曰。柎。落。不。完。柎。牆。不。牢。掃。說。文。云。柎。見。除。不。淨。答。之。可。也。柎。亦。柎。字。說。文。云。柎。見。反。加。久。布。○。谷。川。氏。曰。隱。之。活。用。轉。者。六。帖。歌。謂。之。加。古。不。一。聲。之。轉。也。今。俗。有。加。古。比。見。語。散。木。集。歌。以。柴。壅。之。○。所。引。木。部。文。原。用。語。為。體。言。也。以。柴。壅。之。○。所。引。木。部。文。原。

壁 附 隙

王念孫曰。柎者。叢。積。之。名。柎。猶。存。也。野。王。案。壁。音。辟。加。閉。○。昌。平。本。室。之。屏。蔽。也。○。今。本。玉。篇。云。壁。垣。也。不。載。所。引。文。慧。琳。音。義。再。引。作。室。中。垣。壁。也。亦。與。此。不。同。按。說。文。壁。垣。也。顧。氏。依。之。釋。名。壁。四。聲。字。苑。云。隙。辟。也。所。以。辟。禦。風。寒。也。四。聲。字。苑。云。隙。反。比。末。○。昌。平。本。有。和。名。二。字。比。末。見。六。帖。散。木。集。後。拾。遺。和。歌。集。和。泉。式。部。歌。按。比。末。蓋。日。間。之。義。謂。日。壁。隙。孔。也。○。按。說。文。隙。壁。光。入。壁。間。隙。也。壁。隙。孔。也。○。按。說。文。隙。壁。此。依。此。

牆壁具三十

助枝

楊氏漢語抄云。助枝。○。太。知。功。程。式。云。志。達。云。方。丈。壁。一。間。一。重。棧。料。按。木。工。寮。式。土。工。條。人。二。重。棧。料。檣。四。擔。編。棧。夫。一。人。間。度。棧。工。

諭

一人機字訓之多千即楊氏所謂助枝也今
俗呼木舞今又有之多知憲是名之遺者也
野王案諭昌音倫又音頭豆以比知伊太○築

垣短板也○所引片部文今本垣作牆說文
解引徐廣竝作垣按諭築牆短版也裁築牆
長版也蓋築造牆垣諭用於兩端裁用於兩

邊實土其中築之然則諭可收之造作
具源君以諭為豆以比知伊太者誤

壁帶

漢書音義云壁帶間案末和多之○程式云
和名二字按木工謂壁中之橫帶也○西都賦
察式有間度機工

注引漢書曰昭陽舍其壁帶往為黃金釭
函藍田壁明珠翠羽飾之音義曰謂壁中之

橫帶也此所引即是按外戚傳注服虔曰釭
壁中之橫帶也服注釭字蓋衍顏師古曰壁

帶以金為釭若車釭之形也其釭中著玉壁
往

明珠翠羽耳然則壁帶露出壁上如帶其狀
如今俗呼長押者其末和太之楹間橫木在

壁中編機於此以為壁骨非露出壁上者木
工寮式有間度機機訓之多知可證間度非

見壁上者則非壁帶也

四聲字苑云櫺郎丁反字亦作櫺禮邇之○

謂之櫺亦作櫺與玉篇訓長木之櫺字混昌
平本下總本有和名二字按空物語樓上卷

謂之禮无之今窓櫺子也○廣韻櫺窓櫺按
俗所呼亦同窓櫺子也左傳定九年正義

云葱中豎木謂之靈今人猶名考聲切韻云
葱木為靈子靈子即櫺子也

欄檻及窓間子也○按說文欄檻下為橫櫺
也廣韻櫺窓櫺又櫺檻階際檻依之考聲切

韻所謂欄檻即說文櫺問子廣韻階際檻所
謂窓間子即廣韻窓櫺二字存窓問子之訓文選

別之此宜刪欄檻二字

居處部 牆壁具

二十九

二十九

二十九

二十九

二十九

二十九

二十九

二十九

二十九

牖

遊天台山賦注云、櫺、
窓間子也、與此合、
說文云、牖、片戶甫、見說文、昌平本下總本有、
和名、穿壁以木爲交窓也、○所引木部文、又
牖、在屋曰、窗、
或作、窗、

石灰

兼名苑云、石灰、一名聖灰、以之波比、○本草
灰一名惡灰、證類本草引陶隱居云、俗名聖
兼名苑蓋本于此、昌平本下總本有、和名二
字、按和名依輔、燒青白石成熟、冷竟澆之、碎
仁、又見枕冊子、
成灰也、○燒青白石以下、蓋兼名苑注文、温
引陶隱居云、今近山生石青白色、作竈燒竟、
以水沃之、即熱蒸而解、未矣、俗名石聖、兼名
苑注蓋本之、此恐有脫文、證類本草引別本
注云、燒青石爲灰也、有兩種、風化水化、圖經

白土

云、風化者、取鍛了石、置風中、自解水化者、以
水沃之、則熱蒸而解、按石灰、見職員令土工
司職
兼名苑云、白土、一名聖、○已見天地部水土類
名白土、出兼名苑、按玄應音義引蒼頡篇文
選子虛賦注引張揖竝云、聖、白土也、兼名苑
蓋本於此、說文、聖、白塗也、釋名、聖、亞也、亞、次
也、先泥之、次以白灰飾之也、按聖、見仁德紀、
木工寮式土工
條、今俗呼漆食、

門戶類卅一

門附舍

四聲字苑云、門、加度、○昌平本下總本有、和
多、所以通出入也、○按玉篇、門、人所出入也、
戶、象形、釋名、門、捫也、唐令云、門舍、加度、夜、○
在外爲人所捫摸也、

總本有_二和_一三品以上五架三門五品以上三
 名二字_一三品以下及庶人不得過_一一門兩下
 門兩下六品以下及庶人不得過_一一門兩下
 ○唐會要云大和三年九月奏准_二營繕令_一王
 公已下舍屋不得_レ施_レ重_レ栱_レ藻_レ井_レ三品已上堂
 舍不得_レ過_レ五_レ間_レ九_レ架_レ廳_レ厦_レ兩_レ頭_レ門_レ屋_レ不得_レ過_レ五_レ間_レ七_レ架_レ
 三_レ間_レ五_レ架_レ五_レ品已上_レ堂_レ舍_レ不得_レ過_レ五_レ間_レ七_レ架_レ
 廳_レ厦_レ兩_レ頭_レ門_レ屋_レ不得_レ過_レ三_レ間_レ兩_レ架_レ云_レ々_レ七_レ品
 已下_レ堂_レ舍_レ不得_レ過_レ三_レ間_レ五_レ架_レ門_レ屋_レ不得_レ過_レ一_レ
 間_レ兩_レ架_レ云_レ々_レ又_レ庶_レ人所_レ造_レ堂_レ舍_レ不得_レ過_レ三_レ間_レ
 四_レ架_レ門_レ屋_レ一_レ間_レ兩_レ架_レ此_レ所_レ引_レ纂_レ節_レ是_レ文_レ也_レ新
 唐_レ書_レ車_レ服_レ志_レ作_レ王_レ公_レ之_レ居_レ不_レ施_レ重_レ栱_レ藻_レ井_レ三
 品_レ堂_レ五_レ間_レ九_レ架_レ門_レ三_レ間_レ五_レ架_レ五_レ品_レ堂_レ五_レ間_レ七
 架_レ門_レ三_レ間_レ兩_レ架_レ六_レ品_レ唐_レ六_レ典_レ左_レ校_レ令_レ注_レ亦
 四_レ架_レ而_レ門_レ皆_レ一_レ間_レ兩_レ架_レ唐_レ六_レ典_レ五_レ品_レ以上_レ三_レ間
 云_レ門_レ舍_レ三_レ品_レ已_レ上_レ五_レ架_レ三_レ間_レ兩_レ厦_レ皆_レ其_レ事_レ也
 兩_レ厦_レ六_レ品_レ以下_レ及_レ庶_レ人_レ一_レ間_レ兩_レ厦_レ皆_レ其_レ事_レ也
 下_レ至_レ三_レ門_レ兩_レ下_レ十_レ六_レ字_レ在_レ屋_レ宅_レ類_レ兩_レ下_レ條_レ伊

閣

坊門

勢廣本五架三門作五架三間活字初印本
 作_レ五_レ架_レ三_レ間_レ三_レ門_レ作_レ五_レ架_レ三_レ間_レ活_レ字_レ初_レ印_レ本_レ
 版_レ本_レ從_レ之_レ按_レ當_レ作_レ唐_レ令_レ云_レ門_レ舍_レ三_レ品_レ以上_レ五
 架_レ三_レ間_レ五_レ品_レ以上_レ三_レ間_レ兩_レ架_レ六_レ品_レ以上_レ三_レ間_レ兩_レ厦_レ皆_レ其_レ事_レ也
 人_レ不_レ得_レ過_レ一_レ間_レ兩_レ架_レ六_レ品_レ以上_レ三_レ間_レ兩_レ厦_レ皆_レ其_レ事_レ也
 宅_レ類_レ重_レ引_レ亦_レ作_レ一_レ門_レ兩_レ下_レ蓋_レ源_レ君_レ所_レ見_レ本_レ誤
 也_レ今_レ不_レ
 徑_レ改_レ

說文云閣閣廬鹽二音文選師說佐度乃加
 廣韻合在平聲九魚呂在上聲八語作呂非
 是閣閣見西都賦西京賦吳都賦魏都賦奏
 彈劉整拾遺倭歌集小序市門即是按佐度
 乃加東里門也新井氏曰鄉里訓佐止狹處
 之義謂比之國中門也○原書門部云閣
 郡則狹隘也里中門也里門也又云閣里
 中門也蓋閣里外門閣里中門其義不
 同也此引說文閣閣二字連文非是
 唐令云兩京城及州縣郭下坊別置正一人

伊
各
類
現
抄

七

閭閻坊門雞栖

雞栖

掌坊門管鑰督察奸非也。○唐六典戶部兩
京及州縣之郭內分為坊。坊外為村里及村
坊。皆有正以司督察。是其事。按本朝戶令云
凡京每坊置長一人。四坊置令一人。掌檢校
戶口。督察奸非。催賦。則知此所引唐令
亦戶令文。戶令在唐令第九。
見唐六典下總本無也字。
考聲切韻云。楫。反。毛。報。今之門雞栖也。○按楫
木。可。以。栖。雞。門。戶。具。載。訓。度。賀。美。又。鼠。走。是
也。無。屋。之。門。則。可。謂。之。鳥。居。故。辨。色。立。成。楊
氏。訓。之。為。鳥。居。又。神。祠。衡。門。謂。之。鳥。居。儀。式
帳。所。謂。於。不。葺。御。門。是。也。蓋。神。祠。衡。門。橫。木
可。以。栖。雞。故。謂。鳥。居。後。轉。以。為。門。名。也。此。所
舉。即。是。然。則。雖。所。以。名。曰。雞。栖。則。同。然。其。實
不。同。辨。色。立。成。云。雞。栖。鳥。居。也。楊。氏。說。同。○
也。字。為。小。字。在。注。首。按。鳥。居。見。扶。桑。略。延。長
六。年。長。谷。河。洪。水。條。寬。治。二。年。太。上。皇。詣。高

戶

野山條。但西土無是物。無有漢字可充者。又
內匠寮。式有鳥居。車輿。所言。蓋今俗呼勾闌
梓木者。名同實異。
或疑鳥居之誤。
野王案。在城郭曰門。在屋堂曰戶。
○今本玉篇。門部。作在堂房曰戶。在區城曰玄
門。希麟音義。引字書云。在堂房曰戶。在城郭曰玄
應音義。引說文。半門曰戶。象形。釋名。戶。在於宅區
域。曰門。說文。半門曰戶。象形。釋名。戶。在於宅區
以謹護。閉塞也。玄。應音義。引字書云。一扇曰
戶。兩扇曰門。注。八。字。舊。義。引。字。書。云。一。扇。曰
平。本。曲。直。瀨。本。那。波。本。並。無。獨。下。總。本。有。之。
今。附。存。本。居。氏。曰。度。處。也。立。處。伏。處。寢。處。之。
類。弘。仁。私。記。序。亦。云。古。語。謂。居。住。為。止。又。謂
寢。處。為。度。古。事。記。美。斗。能。麻。具。波。比。又。美。刀
阿。多。波。志。都。又。久。美。度。邇。與。皆。是。也。床。訓。止
古。嫁。訓。止。都。久。當。同。語。戶。者。閉。之。蔭。蔽。寢。處
之。物。故。名。之。為。止。也。云。戶。邑。之。處。倍。者。謂。民
戶。之。戶。名。倍。不。與。呼。門。戶。之。戶。為。度。同。也。本

居處部 門戶類

四十一

漢書卷之九十四

戶窓

窓

居氏曰倍謂竈也所謂民戶幾煙即是義今俗數民亦曰幾竈又謂絕門戶為竈絕古事記黃泉戶喫神代紀作淪泉之竈訓注此云譽母都俳遇比言食黃泉國竈所爨炊物也竈或名倍都比見神樂竈殿歌及枕冊子說文云在屋曰窓楚江反字亦作牕末度○靈異記牕同訓二字在墻曰牕已見墻壁具○書窓作囟云象形又載窓字云或从穴穴部又有窓字云通孔也經典相承隸省作窓見五經文字是窓窓二字不同後人多以窓為窓牕字故廣韻云窓說文作窓非許氏之舊釋名窓聰也於內窺外為聰明也兼名苑云一名權音籠也即此又有權字云檻也兼名苑所載恐非是字

水門

後漢書云水門故處皆在河中日本紀私記○所引循吏王景傳文水門神見神代紀上訓三止此所引即是按源君所舉水門即水中作門今俗水門音讀者是也故引後漢書為據也神代紀水門謂河水入海之處與土佐日記所云阿波乃美度同今常陸地名有水戶神代紀粟門速吸名門之門亦與之同或呼美奈度故神武紀景行紀仲哀紀神功紀應神紀雄略紀水門皆訓三奈止是類以泊船真臘風土記所謂港口即是水土類以湊充之非後漢書所謂水門也源君引日本紀私記非是

門戶具卅二

說文云扇式戰反度比良○昌平本下總本摺偏並同訓新撰字鏡闔訓門乃止比扉也其按度比良戶翻也戶之有樞翻然者扉也

居處部 門戶類 門戶具

注
伊
各
類
類
抄

卷
二

水門扉樞楣

樞

楣

○所引戶部文王念孫曰娶謂之扇義亦同
 扉之言也來輔之名也爾雅云柴備也兩
 義亦謂之也非音門扉也○原書戶部作戶
 大記釋文但士禮鄭注也玉篇引同此作門
 爾雅云樞音朱○昌平本音不鄒按樞屬穿
 真鄒在十尤謂之根音限○所引文原書同按
 則作朱似勝謂之根音限○所引文原書同按
 說文樞戶樞也又云門樞謂之根段玉裁曰
 樞所隱謂之樞也樞猶淵也宛中爲樞所居
 也引淵大射儀作限考工記作畏亦此意然
 則爾雅說文統言之也別之則樞可謂度保
 會樞可訓度萬萬蓋度保會孫炎曰門戶之
 戶臍之義度萬萬蓋度保會孫炎曰門戶之
 樞也○五行志御覽引之樞作扇樞漢書
 爾雅注云楣音肩萬久佐○昌平本下總本

雲楣靈光殿門戶上橫梁也○所引郭注文
 賦芝楣同訓門戶上橫梁也○所引郭注文
 梁郭氏以門戶上橫梁注之按鄉射禮記序
 則物當棟堂則物當楣注云五架之屋正中
 曰棟次曰楣前曰楹前梁飲酒禮主人阼階上
 當楣注云楣前梁也前梁謂在兩楹上橫木
 次棟者不與案廂之梁南北縱架者同說文
 桴字注所云楣楹張載注靈光殿賦所云楹
 梁皆是則楣非門戶橫梁與郭義合則似郭
 或作楣說文楣戶樞橫梁與郭義合則似郭
 本爾雅作楣其樞者今本郭注諸家中所據本
 其義蓋爲次棟者今本郭注爾雅作楣恐誤
 儀禮公食大夫禮公當楣北面注云楣謂之
 梁蓋依爾雅舊注次棟爲釋公食大夫禮謂之
 與鄉射異其義亦不同也源鄭氏所見爾雅作
 楣與郭異其義亦不同也源鄭氏所見爾雅作
 雅誤作楣與今本同故舉樞依郭注訓萬久
 佐又舉四聲字苑訓度加美然郭氏所云
 門戶上橫梁與四聲字苑訓度加美然郭氏所
 義萬久佐度加美亦是一物也樞橫梁既爲一

居處部門戶具

四十四

萬久佐漢語抄楯訓度加美源君誤為二物
分條別載非是宜合併為一條也今亦呼門
樞橫梁為萬久佐又按說文楯秦名屋櫺
齊謂之檐楚謂之栝依之楯上條所載棉栝
非次棟之前梁說文又訓次棟之桴為眉棟
然則許意屋櫺聯之楯從木儀禮爾雅所云
次棟前梁之楯單作眉不從木俗从木以別
眉目後寫儀禮爾雅者從之不知與屋櫺聯
字混也

楯

四聲字苑云楯莫到反又莫代反漢語抄
楯橫梁也○按所引文說文同

青瑣

四聲字苑云青瑣蘇果反字亦作瑣○干祿
從巢與訓石之次玉之瑣字混刻木為羅文
下總本正文作瑣注作瑣恐非
青而施之於戶上也○按文選吳都賦青瑣
丹楹劉逵注瑣戶兩邊

扇

以青畫為瑣文也漢書元后傳顏師古注云
青瑣者刻為連瑣文而以青塗之也此作為
羅文恐誤青字上下亦似有脫文今俗
戶扇呼為蒲矢問者蓋青瑣之遺象也
野王案扇音經度佐之○昌平本下總本
扇鐵鈕所用於內以關門也○所引文今本
音義引作戶扇上鐵鈕也所用於外以關閉
門戶也按禮記曲禮注扇戶扇上鐵鈕說文
亦云扇外閉之關也顧氏蓋本此二義此引
玉篇作內恐誤然據訓度佐之則似源君所
見玉篇誤作內就訓之蓋度佐之設之戶內
所以防外人之關入者催馬樂東屋云曾乃
止比其可世加須可比毛止左之毛阿其波
己曾會乃止和禮左女於之比其以天幾
未世是今可證度佐之設戶內即所謂關木
是也又今俗呼志无婆利或呼志无佐之者
或呼左留者及用鐵鈕呼掛金者皆是
類源君訓外閉之扇為度佐之誤矣

箋注伊名類聚抄

卷三

局 鏹 鏹鈕

鏹

功程式云、舉鏹、阿介賀、湏加比、今案鏹字本
帳、舉鏹見木工寮式、疑皇國所製、會意字、非
漢字、按鏹施之戶內、所以持關、木者、舉鏹亦
鏹之一種、蓋有戶內下方施、關、闔、上作牝
閉、戶則豎、關下入、闔、牝、不能開者、今俗呼為
左留、舉鏹、謂持左留者也、今俗有釘之一種
呼、加須、賀比者、所以令兩木接續、不離者、以
其狀似鏹、故得名耳、新撰字鏡、錄訓、加須加
比、未詳何物、下學集、訓、鏹字、為加須加比者、
蓋釘之類、舜水談綺、
所謂螞蝗絆是也、
辨色立成云、鏹鈕、斗乃比、歧、天、門、鈎也、
曲禮注云、局、戶、扇、上、鏹、鈕、施、之、扇、上、以、閉、關
者、又、斗、乃、比、歧、天、門、鈎、也、
手、內、宮、長、曆、官、符、戶、引、手、金、即、是、施、二、鏹、於
扉、上、執、以、開、扉、者、大、神、宮、式、云、戶、引、手、二、鏹、於
鏹、徑、各、三、寸、六、分、是、也、然、則、雖、鏹、鈕、之、在、扇
上、不、與、曲、禮、注、所、云、同、然、引、手、非、所、以、局、閉

鏹鈕

戶鏹

之物、自是別物、
唐韻云、鏹、
說文、徐音同、此云、式、涉、反、者、葉、又、有、式、涉、切、
音、蓋、因、之、而、誤、也、戶、帖、木、施、扉、旁、所、以、蔽、塞
兩扉之隙者、太神宮式、牝、釘、覆、金、者、謂、覆、著
牝於扉、釘痕之飾也、今被障子、猶有帖木板、
銅鏹也、
未詳一說、銅鐵椎鍊成片者、曰鏹、如甲制一
葉、為一札之類、按說文、葉、薄也、凡從葉字、
皆扁薄之義、如葉、葉、牝、牝、皆、是、則、徐、氏、鐵
葉、廖、氏、銅、鐵、椎、鍊、成、片、之、說、並、可、從、但、以、鏹
為戶帖木者、
恐非漢名、
說文云、關、古、還、反、字、亦、作、闕、俗、云、貫、乃、木、
官符、大神宮雜事記、以橫木持門曰關、所以
貞和飾記、皆作貫木、

關木

箋注伊名類聚抄

卷三

居處部 門戶具

四十六

等注伊名類聚抄

卷三

戶鑰 關木 鑰

鑰

閉也。○所引門部文原書作以木橫持門戶也。○慧琳音義五引同一引作以木橫持門也。與此所引無戶字合。又一引作以木橫持門戶。曰關。與此所引有日關字合。希麟音義引作以橫木持門。曰關。與此所引全同。而皆無所以閉也四字。按廣韻引說文與原書同。下又引聲類曰。關所以閉也。則此所以閉也。上或脫聲類云。關四字也。四聲字苑云。鑰音藥。字亦作關。今案俗人印見唐韻。○玄應音義。關古文鑰。同。印鑰用鑰字。見大神官儀式帳及古本延喜式。按龍龕手鑑云。鑰正鑰俗蓋鑰作鑰者。後世諧聲字也。又二十兩為鑰音蓋見廣韻。與此引唐韻合。然是字說文所無。古只用溢後人从金以別。盈溢字則印鑰作鑰。溢金作鑰。並俗字耳。源君印鑰為非。關具也。○按說文云。關木鑰金為正。未是。關具也。○按說文云。關木之玉篇。關固。關令。不。開。漢書五行志。所謂門牡。即是。顏師古曰。牡。所以。下。閉。者。也。亦。以。鐵。

為之。又按禮記月令。修鑰閉慎。管鑰注。鑰牡。閉此。管鑰搏鑰器也。正義云。管鑰以鐵為之。似樂器之管。鑰指於鎖內。以搏取其鑰也。越語注亦云。管鑰取鑰器也。皆假鑰為關。依其所言。鑰今俗呼波補者。閉今俗呼都者。管鑰挾取鑰以開鑰者。乃是今俗呼加岐者。不與說文玉篇漢書同源。君似以鑰為所以閉者。以鑰匙為所以開之。加岐者。又按古所以開者。蓋今俗所以固關呼蝦。加岐故從來鑰字鑰字並訓。所以開者。皆謂之。所以開謂之加岐。所。楊氏漢語抄云。鑰匙。門以閉謂之鑰。同也。楊氏漢語抄云。鑰匙。乃加岐。○按禮記檀弓。管庫之士。正義云。管謂挾取鑰。今謂之鑰匙。朝野僉載云。孫彥高被國突厥云。令奴曰。牢掌鑰匙。賊來索。慎勿與。又云。昔有愚人。入京。選皮袋。被賊盜去。其入曰。賊偷我袋。將終不得。我物。或問其故。答曰。鑰匙尚在我衣帶上。彼將何物開之。則知鑰匙是唐人語。臨時祭式云。春日廣灑龍田等社。庫鑰匙者。納置官庫。天智紀亦鑰匙。

等注伊名類聚抄

卷三

居處部 門戶具

四十七

等注伊名類聚抄

卷三

鈎匙 鑰子

鈎匙

字訓加幾然則鑰匙挾取鑰者
 之惣稱非開門關器之專名
 楊氏漢語抄云鈎匙戶乃加岐一云加良加
 又見續日本紀天平寶字七年紀古事記有
 戶之鈎穴謂摺鈎匙之穴也按通鑑齊紀別
 作鑰鈎胡三省曰鈎所以啓鑰今謂之鑰匙
 胡氏所謂啓鑰猶言開鎖依之鈎匙即鑰匙
 然鑰匙挾取鑰者與門關及府庫之管籥不
 鈎取戶內之鑰者與門關及府庫之管籥不
 同故漢語抄訓鈎匙為戶乃加岐主稅寮式
 云不動倉鑰若干鈎夾注鑰若干鈎匙若干
 箋謂匙若千隻者所以開鎖之器鑰若干鈎
 者所以開戶之器以鑰為開戶之器從禮記
 注國語注也大神宮儀式帳所載御筵一鈎
 者亦謂開殿戶之器也今俗或呼折加岐一鈎
 唐韻云鎖蘇果反俗作鑰子昌平本鑰子
 子字似是下總本標目正文作鑰注鑰為是
 廣韻鎖俗作鑰則正文作鑰注鑰為是

鑰子

根

鐵鎖也○廣韻同按說文新附鎖鐵鎖門鑰
 於鎖內以搏取其鑰也禮記月令正義鑰謂鑰之
 入內者俗謂之鎖須唐律釋文今之鎖管為
 此以鎖鑰為牡以能開鎖之匙名之為鑰也
 皆以鎖為所以閉者則知漢語抄所云藏乃
 賀岐今俗所呼松錠衝錠者非所以開錠之
 物也萬葉集云櫃爾錠刺藏而師亦當依漢
 語抄訓中加岐蓋加岐所以閉器所以開器之
 總稱不與後世偏謂所以開之器為加岐同
 也楊氏漢語抄云鑰子藏乃賀岐按鑰子又
 見法隆寺資財帳西大寺云藏鑰○按鑰子又
 資財帳下總本鑰作鑰
 爾雅注云根音唐保古多知辨色立成云戶
 殿賦柎同訓扶桑略記作梓立雅亮發束抄
 大饗條作保字太天今俗所呼亦同蓋訛也
 新撰字鏡訓門乃與利立按戶類門兩旁木
 未聞其名亦可疑或是戶類之訛

居處部 門戶具

四十八

等注伊名類聚抄

卷三

義注何名類聚抄

棖 概 闕

概

也。○段玉裁曰：郭注文，說文訓法也。是本訓。

唐韻云：概，音厥，俗云：巾子形。○予壯年遊大

一石，外高內低，自旁見之，如古文曲字形，低

處，可以承扇，高處可以止扇，其狀頗似冠，有

巾子之象，所謂所以止扇也。○廣韻：概，棖也。

弋也。一曰：門柵也。爾雅云：概，謂之闕。○音夔

韻蓋依之，與此不同。爾雅云：概，謂之闕。○音夔

引文原書同，說文闕，門柵也。孫炎曰：門中央

柵也。○禮記：曲禮釋文，闕，門柵也。孫炎曰：門中央

爾雅注云：闕，音域，門限也。○所引郭注文，說文

字注亦云：一曰：門限也。○所引郭注文，說文

柵也。與此同義。○按儀禮：士冠禮注：闕，一

闕也。兼名苑云：闕，一名闕。○反之闕

闕也。兼名苑云：闕，一名闕。○反之闕

闕也。兼名苑云：闕，一名闕。○反之闕

闕也。兼名苑云：闕，一名闕。○反之闕

闕也。兼名苑云：闕，一名闕。○反之闕

闕也。兼名苑云：闕，一名闕。○反之闕

闕也。兼名苑云：闕，一名闕。○反之闕

闕也。兼名苑云：闕，一名闕。○反之闕

闕也。兼名苑云：闕，一名闕。○反之闕

闕也。兼名苑云：闕，一名闕。○反之闕

闕也。兼名苑云：闕，一名闕。○反之闕

闕也。兼名苑云：闕，一名闕。○反之闕

闕也。兼名苑云：闕，一名闕。○反之闕

闕也。兼名苑云：闕，一名闕。○反之闕

闕也。兼名苑云：闕，一名闕。○反之闕

闕也。兼名苑云：闕，一名闕。○反之闕

闕也。兼名苑云：闕，一名闕。○反之闕

闕也。兼名苑云：闕，一名闕。○反之闕

闕也。兼名苑云：闕，一名闕。○反之闕

闕也。兼名苑云：闕，一名闕。○反之闕

道路類卅三

馳道

馬道

也。闕正作柵。鄭注：曲禮云：柵門限也。玄應音

義引三蒼同。漢書：皇紀注：皆依之。說文：乃云

柵，正義也。後漢書：皇紀注：皆依之。說文：乃云

柵，正義也。後漢書：皇紀注：皆依之。說文：乃云

柵，正義也。後漢書：皇紀注：皆依之。說文：乃云

柵，正義也。後漢書：皇紀注：皆依之。說文：乃云

柵，正義也。後漢書：皇紀注：皆依之。說文：乃云

柵，正義也。後漢書：皇紀注：皆依之。說文：乃云

柵，正義也。後漢書：皇紀注：皆依之。說文：乃云

柵，正義也。後漢書：皇紀注：皆依之。說文：乃云

柵，正義也。後漢書：皇紀注：皆依之。說文：乃云

漢書注云：馳道，天子所行之道也。○所引成

注：原文書無之字。按馳道，見下式部

省：彈正臺式新儀式。召文人一條

辨色立成云：馬道，俗音米多字。○米多字，見

大鏡、枕草子，或譌呼米无

居處部 道路類

四十九

居處部 道路類

四十九

居處部 道路類

注傳名類聚抄

馳道 馬道 微道 間道 徑路

微道

物語疑卷、榮花
向堂之道也、○馬道、又見西宮
唐韻云、微道、音叫、古美知、○昌平本有、和名
涉前條、而誤、伊呂波、小道也、○廣韻作、微小
字類抄、亦作、己三千、
恐衍、按、微道字、出、

間道

日本紀私記云、間道、賀久禮美知、○間道
唐韻云、徑、音敬、與、逕、同、多、知、逕、近、也、字、或
聲、四、十、六、徑、字、說、文、徐、音、居、正、切、在、去、聲、四
十五、勁、又、敬、居、慶、切、即、去、聲、四、十、三、敬、字、此
以、敬、音、徑、恐、誤、昌、平、本、下、總、本、有、和、名、二、字、
新撰字鏡、徑、同、訓、多、多、知、又、見、後、撰、倭、歌、集
雜六、歌、逕、近、也、玉、篇、廣、韻、同、玉、篇、又、云、逕、步
路、逕、也、故、云、字、或、通、昌、平、本、注、末、有、文、字、步
道、也、○廣、韻、同、按、說、文、徑、步、道、也、孫、氏、四、聲

徑路

蓋、依、之、釋、名、徑、經、也、人、所、經、由、也、
唐韻云、道路、音露、毛詩有、遵、大、路、篇、大、路、和
道、也、互、相、訓、按、說、文、路、道、也、○廣、韻、道、路、也、孫
氏、蓋、依、之、說、文、道、所、行、道、也、一、達、謂、之、道、爾
雅、一、達、謂、之、道、路、是、所、往、來、之、道、路、也、達、爾
猶、嶽、訓、美、多、計、叩、訓、美、左、歧、也、故、南、北、曰、阡、
古、事、記、字、末、之、美、知、用、味、御、路、字、南、北、曰、阡、
音、千、日、本、紀、私、記、云、多、知、之、乃、美、知、○阡、陌、
見、成、務、五、年、紀、私、記、今、本、訓、多、知、之、乃、美、知、○阡、陌、
左、乃、三、千、謂、縱、道、橫、道、也、南、北、為、從、見、史、記、
蘇、秦、傳、索、隱、漢、書、項、籍、傳、孟、康、注、及、太、玄、經、
注、南、北、為、從、則、東、西、曰、陌、音、百、日、本、紀、私、
西、之、為、橫、可、知、也、東、西、曰、陌、音、百、日、本、紀、私、
美、知、○廣、韻、阡、字、注、陌、字、注、並、云、南、北、為、阡、
東、西、為、陌、按、史、記、秦、本、紀、索、隱、引、風、俗、通、云、

大路

字苑云、逕、古、定、容、牛、馬、道、○按、周、禮、遂、人、注
一、云、步、道、也、
唐韻云、道路、音露、毛詩有、遵、大、路、篇、大、路、和
道、也、互、相、訓、按、說、文、路、道、也、○廣、韻、道、路、也、孫
氏、蓋、依、之、說、文、道、所、行、道、也、一、達、謂、之、道、爾
雅、一、達、謂、之、道、路、是、所、往、來、之、道、路、也、達、爾
猶、嶽、訓、美、多、計、叩、訓、美、左、歧、也、故、南、北、曰、阡、
古、事、記、字、末、之、美、知、用、味、御、路、字、南、北、曰、阡、
音、千、日、本、紀、私、記、云、多、知、之、乃、美、知、○阡、陌、
見、成、務、五、年、紀、私、記、今、本、訓、多、知、之、乃、美、知、○阡、陌、
左、乃、三、千、謂、縱、道、橫、道、也、南、北、為、從、見、史、記、
蘇、秦、傳、索、隱、漢、書、項、籍、傳、孟、康、注、及、太、玄、經、
注、南、北、為、從、則、東、西、曰、陌、音、百、日、本、紀、私、
西、之、為、橫、可、知、也、東、西、曰、陌、音、百、日、本、紀、私、
美、知、○廣、韻、阡、字、注、陌、字、注、並、云、南、北、為、阡、
東、西、為、陌、按、史、記、秦、本、紀、索、隱、引、風、俗、通、云、

莊子

卷二

居處部 道路類

五十

注例名類

巷

大路巷

巷

南北曰阡東西曰陌河東以東西為阡南北為陌玉篇阡字注同孫氏蓋依之下總本無道字按陌屬明母百屬幫母清濁不同此以百音陌恐誤按古無阡陌字管子四時篇正仟佰注仟佰即阡陌也漢書食貨志亦作仟佰而阡字亦古所無蓋只用千百字或借伯字連伯字千旁亦從人四聲字苑云路阡陌作仟後又改從自也

摠名也○說文新附云阡路東西為阡南北為阡開阡陌商君列傳亦云為阡陌封疆漢書食貨志及秦孝公用商君壞阡陌開阡陌漢書成帝紀注阡陌田間之道也阡陌非人往來之道路以阡陌注路字恐誤王念孫曰阡之言伸也直度之名也陌橫度之名也釋名云鹿兔之道曰迭行不由正亢陌山谷草野而過也亢陌即橫度之義釋名又云緇頭或謂之陌頭言其從後橫陌而前也

唐韻云巷下胡絳反知未太○山田本絳作絳

十字

去聲四絳絳同字在平聲三鍾作絳皆誤昌平本下總本有和名二字武烈紀同訓新撰字鏡歧阡靈異記巷陌里中道也竝同訓按知萬太道股之義里中道又載韻巷街巷與此不同按說文蹕省則此恐引說文巷字云篆文巷是巷字隸省則此恐引說文誤為唐韻也又按巷里中道知萬太道股也不得訓巷為知萬太古事記萬葉集祝詞用衢字新撰字鏡訓歧字為允爾雅二達謂之歧旁歧歧省字說文歧足多指也即莊子駢扞枝指字以爲歧路字者轉注也

吳均行路難云縱橫十字成阡陌今案十字北相分之道其中中央似十字也俗用辻字唐文未詳○隋書梁奉朝請吳均集二十卷唐書同今無傳本藝文類聚怨部引梁吳筠行路難云君不見西陵田從橫十字成阡陌是

一先押韻恐源君誤引按北史李庶傳云劉家在七帝坊十字街東南顏魯公家廟碑陰

注例名類

巷

居處部 道路類

五十一

地道

額云、般夫人居十字街西北第一宅、唐諸
榮北里志云、平康里入北門東回三曲、即諸
妓所居之聚也、其南曲中者、門前通十字街、
續博物志、東都殖業坊十字街、皆與此義同、
說文、街、四通道也、四通之道、其狀如十字、故
曰十字街、又辻、道也、皇國所製會意字、中山傳信
錄、有辻字、琉球國用皇國俗字也、下總本
無本文二字、有都无之三字、今俗呼都之、
日本紀私記云、地道、雄略太都美遲、○地道、見

磯道

後漢書、
文字集略云、磯道、士葦反、上聲之重、漢語抄
屬牀母、齒音、從母之輕、此云重、未詳、山路閣
夜末乃加介知見源氏物語、延樓磯道、注、磯道、
道也、○按淮南子、本經訓、延樓磯道、注、磯道、
道、索隱、磯道、閣道、相連、漢書高帝紀、張良傳、皆
作磯道、按磯道、閣道、山側不可通之處、編木為

津

道、如、柵、閣、故曰、磯道、而集韻云、磯、博雅、妓也、
一曰、蜀道、音、磯、則知磯、即磯、俗字、昌平本、下
總本、無正文、磯、
下道字、似是、
四聲字苑云、津、將隣反、豆、○昌平本、下總本、
皆同、渡、水處也、○所引文、論語、微子篇、皇
訓、云、諸度、關津、及乘船、筏、上下、經津者、皆當
有過所、○按本朝、關市、令、云、凡欲度、關者、皆
關、過者、亦請、過所、則知此、所引、唐、令、亦關、市、
令、文、關、市、令、在、唐、令、第、二、十、二、見、唐、六、典、伊
勢、本、昌、平、本、曲、直、瀨、本、下、總、本、度、作、渡、按、本
朝、令、作、度、則、唐、令、必、不、作、渡、按、尚、書、禹、貢、東
至于、孟、津、正義、正、義、津、是、渡、處、微、子、若、涉、大、水、其
焉、鄭、注、濟、渡、處、也、見、於、史、傳、者、如、延、平、津、靈
昌、津、黎、陽、津、小、平、津、白、馬、津、棘、津、寶、津、君、子

津濟泊

津濟泊

濟

泊

津皆呼可渡處謂之津則津即與下條之濟同當訓和多利其豆宜以湊充之於天地部湊條證之然史記天官書索隱引春秋元命包宋均注云津湊也然則津或有湊聚之義又神功紀引百濟記云壬午年新羅不奉貴國貴國遣沙至比跪令討之新羅莊飭美女二人迎誘於津者似海船止泊之處

爾雅注云濟子禮反和太利○昌平本下訓注濟此言和多利仲哀紀有向津野大濟龍野大濟神功紀有瀨田濟仁德紀有考羅濟難波濟萬葉集有狹野乃渡渡處也○釋古今集有淀渡今俗呼渡場渡處也○水郭注云濟謂濟渡之處與此字句不同蓋舊注也按說文濟水出常山房子贊皇山以爲濟假借蓋

唐韻云泊傍各反度末利○昌平本下總本

浦同訓今俗呼舟著止也○廣韻同按玉氏蓋本之說文無泊字有涖字云淺水也淺水船易膠故轉爲止船字又減上一畫以別義也坤元錄云雍州有百頃泊岐州有荷池泊今案播磨國大輪田泊此類也○見在玉海載中興書目坤元錄十卷泰撰即括地志也其書殘缺則知坤元錄即括地志新唐書云括地志百五十卷又序略五卷魏王泰命蕭德言顧胤蔣亞卿謝偃蘇易撰今無傳本按元和郡縣志京兆府雍州與平縣百頃澤在縣西二十五里所謂百頃泊蓋在于此岐州即鳳翔府荷池泊無攷大輪田泊見日本後紀弘仁三年紀承和三年紀攝津國輪官符又續日本紀略作攝津國輪田泊即是地按田渙日本紀略馬浦時歌云濱浦屬鬼原郡大萬葉集過敏馬浦時歌云濱浦屬鬼原郡大自千舩湊大和多乃濱敏馬浦屬鬼原郡大

居處部 道路具

五十三

津濟泊

津濟泊

三注伊名類聚抄

關橋

和田崎屬八郡並是攝津國之地故過敏
馬浦而賦大和田濱也此云播磨者誤也下
總本大上有字

道路具卅四

關

橋 附 蕊 臺

蔡邕月令章句云關古還反字亦作関日本
○玉篇關関同上俗關門見宣化元年紀按
宣化紀關門二字連文故訓世歧度若單關
字訓世歧孝德紀天武紀可證萬葉集關塞
讀皆同源君舉世歧度不載世歧非是又按
塞訓世久蓋活用狹也與責訓世
半之世同語關以塞為體語也
察出禦入也○隋書云月令章句十二卷漢
學記並引與此同按關本訓橫
木持門戶以為關津者轉注也
說文云橋音喬波之昌平本下總本有和
名二字新井氏曰波之互彼此各

絕之名階梯箸皆同語按皇國古籍有用
椅字為橋蓋爾雅石杠謂之倚郭注或曰
今之石橋故以倚為橋變其水上橫木所以
傍從木作椅與椅桐字混
渡也○原書木部云橋水梁也與此所以不
者按太平御覽連引說文橋權二字蓋修文
殿御覽橋權兼舉源君李昉等從彼引之源
君所見本脫水梁也三字及權字或爾雅注
源君亦橋權兼引傳寫者誤脫也
云梁音真即水橋也○釋宮郭注無水字此所
橋也爾雅楊氏漢語抄云蕊臺比其歧波之
注蓋依之鏡基經公傳新撰字橋兩端所
波之良見大鏡基經公傳新撰字橋兩端所
鏡懂柄訓乎止古柱當即是物
豎之柱其頭似蕊花故云○陸羽茶經云火
無蕊臺勾鎖之屬按是男柱
頭似蕊花者俗呼為擬寶珠

三注伊名類聚抄

卷三

居處部 道路具

五十四

三注伊德類聚抄

石橋 浮橋

石橋

爾雅注云、石橋、音江、以之波之、○昌平本下總
同訓、然依字疑是石階、又萬葉集有石橋、或
作石橋、或作石走、皆訓以波、波之、椅、即、倚、字、
走、訓、同、假、借、耳、是、置、石、於、水、中、以、步、渡、石、橋、
也、源、君、所、舉、以、石、造、橋、者、亦、與、此、不、同、石、橋、
也、○釋、宮、云、石、杠、謂、之、倚、郭、注、聚、石、水、中、以、
也、爲、步、度、約、也、或、曰、今、之、石、橋、與、此、少、異、文、
選、魏、都、賦、注、引、作、石、橋、二、字、與、此、合、按、說、文、
杠、牀、前、橫、木、也、轉、注、爲、橋、杠、字、孟、子、徒、杠、成、
亦、是、也、廣、韻、云、杠、字、
俗、從、石、此、從、俗、寫、
魏、略、五、行、志、云、洛、水、浮、橋、
記、引、云、景、初、中、洛、陽、城、東、橋、城、西、橋、洛、水、浮、
橋、三、柱、折、太、平、御、覽、略、同、此、所、引、即、是、方、言、
船、舟、謂、之、浮、梁、郭、璞、注、即、今、浮、橋、說、文、船、古、
文、造、王、念、孫、曰、造、之、言、曹、也、相、比、次、之、名、也、
造、次、一、聲、之、轉、爾、雅、天、子、造、舟、李、巡、注、比、其、

浮橋

土橋

獨梁

舟而渡曰造舟、孫炎云、比舟爲梁也、薛綜注、
東京賦云、造舟以舟相比、次爲橋也、昌平本
下總本有和名二字、按浮
橋見神代紀及新儀式
唐韻云、圮、音怡、豆、知、波、之、○昌平、土橋也、○
韻作土橋名、在泗州、按
說文、東楚謂橋爲圮、
淮南子云、獨梁、比度豆波之、今案、又一名獨
總本有和名二字、比度豆波之、見源氏物語
手習卷及枕冊子、張楚金翰苑七卷、見新唐
書、秘府略引之、今無傳本、按初學記、從橫一
引、廣志云、獨木之橋、曰權、亦曰約、
木之梁也、○所引文、原書無載、按原書、繆稱
容、高誘注云、獨梁、一木之橋也、無、人、不、競、其
字、句、小、異、此、所、引、蓋、許、慎、注、單、引、淮、南、子、非
是、下、總、本、梁
也、作、橋、也、

居處部 道路具

等江伊谷類聚物

土橋 獨梁梯 遠邏

梯

郭知玄曰、梯、音低、加介波之、昌平、木塔所、以登高也、孫曰、梯之言次弟也、史記孟子荀、卿列傳、為雲梯之械、索隱、梯者、構、唐韻云、棧、木瞰、高也、下總、本塔、作階、似、是、廣韻、作、木、賤、訓、同上、板、木、構、險、為、道、也、道、與、此、不、同、按、棧、道、所、謂、蜀、棧、道、木、曾、棧、道、上、文、所、載、道、枕、冊、子、所、謂、加、介、波、之、即、是、景、行、紀、證、訓、加、介、波、之、亦、是、也、又、梯、階、梯、古、單、言、波、之、垂、仁、紀、云、為、神、庫、造、梯、訓、八、之、新、撰、字、鏡、同、或、言、波、之、多、天、垂、仁、紀、隨、樹、梯、之、訓、八、之、多、天、乃、萬、々、仁、釋、日、本、紀、引、丹、後、風、土、記、云、與、謝、郡、速、石、里、之、海、有、長、大、石、名、天、椅、立、然、云、云、者、國、生、大、神、伊、射、奈、藝、命、天、為、通、行、而、椅、作、立、故、云、天、椅、立、今、俗、呼、波、之、古、源、君、混、梯、棧、為、一、誤、波、唐韻云、遠邏、候、也、

遠邏

雁齒

遠又作偵、偵、並、俗、詞、字、見、漢、書、南、匈、奴、傳、為、郡、縣、偵、詞、知、處、告、言、之、後、漢、書、南、匈、奴、傳、為、郡、縣、偵、羅、耳、目、注、偵、羅、猶、漢、語、抄、云、遠、邏、按、玄、利、音、今、言、探、候、偵、羅、也、漢、語、抄、云、遠、邏、按、玄、利、音、義、引、韻、略、云、邏、謂、循、行、非、違、也、故、漢、語、抄、訓、知、毛、利、知、毛、利、是、道、守、之、義、謂、守、道、路、者、萬、葉、集、笠、朝、臣、金、村、娘、子、所、詠、謂、守、道、路、者、萬、將、問、答、乎、云、々、神、代、紀、云、泉、守、道、者、皆、是、蓋、山、守、野、守、之、類、也、依、例、漢、語、抄、以、下、六、字、當、為、夾、行、小、字、白氏文集云、鴨頭新綠水、雁齒小紅橋、○白、集、七、十、一、卷、唐、白、居、易、撰、所、引、新、春、江、次、詩、海、錄、碎、事、云、橋、有、雁、齒、事、始、云、橋、上、級、謂、之、雁、齒、按、太、平、記、道、譽、大、原、野、花、會、條、云、當、寺、門、涉、灣、溪、潺、湲、路、遠、羊、腸、橋、為、雁、齒、危、者、是、也、松、亦、有、雁、齒、見、永、承、三、年、高、野、詣、記、唐令云、諸道須置驛者、每卅里置一驛、音、釋、

驛

居處部 道路具 舟類 五十六

夜○昌平本作音釋下總本作音譯並與廣韻合昌平本下總本有和名二字无未夜見

歌枕冊子若地勢險阻及無水草處隨緣置

之○海錄碎事唐制三十里置一驛即是事

按本朝廐牧令云凡諸道須置驛者每州

置不限里數若地勢險阻及無水草處隨便安

廐牧令在唐令第二十一引唐令亦廐牧令文

舟車部第七

舟類卅五

舟具卅六

車類卅七

車具卅八

舟類卅五

舟船

方言云關東謂之舟音周關西謂之船音旋布

船

書卷五作自關而西謂之船自關而東謂之舟說文舟船也古者共鼓貨狄剝木為舟刻木為楫以濟不通象形又云舟言周流也昌平本循也循水而行也又云舟言周流也昌平本下總本有說文云艘蘇遭船數也○原書木和名二字說文云艘蘇遭船數也○原書木琳音義引文字集略云樓舟數也即此所引義

唐韻云船傍陌反楊氏漢語抄云豆具能布

本同今俗呼廻船新井氏曰都久都歧一聲

之轉豆具能布廻船蓋謂之船謂運送調貢物

也○海中大船也○廣韻同接玉篇船大船

氏蓋依此音義又引字林云船大船也今江

南泛海謂之船崑崙及高麗皆乘之大者受

萬斛也又引通俗文云吳船曰扁晉船曰船

長二十丈載六七百人者是也水經江水注

三才圖會
卷之三
舟車部
舟類

舟類

船艇舴艋

艇
附游艇

舴艋

云昔孫權裝大船名之曰長安亦曰大船載
坐直之士三千人又按天工開物云倭國海
船兩傍列櫓手欄板
抵水人在其中運力
唐韻云艇徒鼎反上聲之重楊氏漢語抄云
補見古事記神武紀艇訓乎不禰垂仁紀艇
乎不禰波之不禰兩訓欽明紀皇極紀同艇
傍訓八之不禰訓注云同艇母慮小船也○
紀舟新撰字鏡辭艇訓波志布禰小船也○
韻同按玉篇艇小艇謂之艇蓋釋名云二人所
乘也○廣本二上有一字似是所引釋舴文
艇其形徑挺一人二人行也甄文類聚引
作所乘行也按說文無艇字畢沅曰當借用
字艇
唐韻云舴艋噴猛二音舴艋豆利夫禰○昌
平本噴作責廣本同按音噴與

舴

舴

廣韻合在二十陌責在二十一麥則作責誤
昌平本下總本注舴舴作和名似是萬葉集
釣舟小漁舟也○廣韻作舴舴小艇玉篇亦
即是嘉起居注云餘姚令何玠之造作舴舴
宋元精麗過常恐非漁舟王念孫曰小舟謂
一艘舴舴小艇謂之舴舴義相近也按說文無
之舴舴字蓋以舟似舴舴得是名也然舴舴亦
舴舴字無
古無
是字
釋名云艇小而深者曰舴今案太加世俗用
高濼舟○所引文原書不載按方言云艇小
而深者謂之櫓櫓即舴字見集韻則此恐誤
引方言也廣韻舴舴上同昌平本下總本有
和名二字下總本無俗用以下五字伊勢廣
本同那波本俗上有世字非是高濼舟見三
代實錄元慶八年紀新井氏曰高背舴之義
釋名云艇薄而長者曰舴
案當蓋反與帶同今
案比良太俗用平

三才圖會
卷之三
舟車部
舟類

舟類

舟車部
舟類

五十八

水脉船類

卷三

舩帶舩

舩

田舟○所引文原書不載亦蓋誤引方言也
方言云艇長而薄者謂之帶按說文無帶字
是舟薄而長故得帶名後人從舟作帶字也
昌平本下總本有和名二字下總本無俗用
以下五字伊勢略寬仁元年九月條有平馱舟
太按日本紀略寬仁元年九月條有平馱舟
蓋即平田舟新井氏曰凡物之扁薄謂之比
真或云比真久毛皆是舟扁薄故名愚謂謂扁
訓比真久毛皆是舟扁薄故名愚謂謂扁
薄爲比真久毛皆是舟扁薄故名愚謂謂扁
用故名平
田舟也
四聲字苑云舩古我反楊氏云波夜布福
同與河海抄引合波夜布福見後撰高尾舟
集大江朝綱贈女歌及新千載集
一云戰士可乘輕舟也○下總本乘下有之
引合按方言南楚江湘凡舩大者謂之舩玉
篇舩舩也與此義不同古今注云孫權時名

蒙腫

舩爲赤馬言如馬之走陸也釋名輕疾者名
赤馬舩其體正赤疾如馬也吳志董襲傳云
乘大舩舩突
入蒙衝裏
四聲字苑云蒙腫抄云以久佐不禰○廣本
佐下有乃字恐非類聚名義戰船也○所引
抄伊呂波字類抄無乃字
廣韻同釋名外狹而長曰蒙衝以衝突敵舩
也按古無蒙腫字吳志云董襲討黃祖祖橫
兩蒙衝夾守河口後漢書禰衡傳云黃祖在
蒙衝舩上大會賓客王念孫曰船之有蒙衝
猶車之有衝突也
楊氏漢語抄云水脉船美乎比歧能布禰○
美奴面乎左指天之保麻知豆美乎妣伎由
氣娑天平二十年御船沂江遊宴時田邊史
福麻呂傳誦歌保里江欲里水乎妣吉之都
都美布禰左須陳私拙懷歌四方乃久爾欲

水脉船

水脉船類

卷三

舟車部 舟類

五十九

水脉類

水脉船 桴筏

桴後

里多豆麻都流美都奇能船者保里江欲里
美乎妣伎之都々雜式云太宰貢雜官物船
到緣海國濤引令知泊處立蕃察式云蕃客
從海路來朝攝津國遣迎船云々國使宣云
云々水脉母教導賜幣登宣隨爾迎賜波久
登宣按西鄙及外蕃船之至恐不知海之
淺深或誤膠淺處不得到泊涯岸使知
水脉者乘小舟以引導謂之泊引舟也
論語注云桴編竹木大曰筏音伐字亦作艘
通俗文筏作艘按說文作艘云海中大船小
轉謂桴之筏者亦為艘其作艘云海中大船小
曰桴音浮引公治長篇亦解引馬融注文今本
木下有也字大小下並有者字桴下有也字
古抄皇侃義疏本皆與此所引同按桴說文
作桴云編木以渡也爾雅楚辭國語詩毛傳
亦皆作桴後人諧聲作桴遂與桴字混今
本玉篇舟部云桴亦作桴按此正文引論語
注作桴故引玉篇雙云亦作桴也昌平本下

查

總本有和名二字筏見孝
德紀五日太見萬葉集
唐韻云槎鋤加反字亦作查廣韻槎查槎二同昌
平木下總本有和名二字字歧々見源水中
氏物語松風卷歌新古今集實方歌
浮木也○廣韻同按玉篇槎水中浮木也孫
閑又有槎字云衺斫也恐並非此字又按槎
水中浮木非舟船之類博物志載有入乘槎
到天河疑源君據是舉之然本是荒誕不足
為據又神代紀云以無間堅間為浮木亦是
神之槎為舟類
說文云艘子紅反俗云為流○本朝月令引
居奴者是也又見源俊船着沙不行也○所
賴歌序今俗呼須和留船着沙不行也引舟
部文原書無沙字玉篇同按廣韻兩引並有
沙字與此同則今本說文玉篇俱誤脫也

舟事類

變性名類家少

舟車部 舟類

海國圖志卷之六

查舟事類

舟具卅六

唐韻云、艤、魚綺反、訓、不奈與會比、○廣韻、
 錡、與並魚綺切、雖倚綺同韻、然似唐韻、作綺、
 不奈與會比、見萬葉集、常陸國、信太郡、物部、
 道足歌、下野國、鹽屋郡、上、整舟向岸也、○廣、
 丁丈部、足人歌、謂裝舟也、
 玉篇、艤、整舟向岸、孫氏依此、按史記、項羽本、
 紀、烏江亭、長檣、船待注、如淳曰、檣、正也、孟康、
 曰、檣、附也、附、船着岸也、如淳曰、南方人謂、整、
 船向岸、曰、檣、是玉篇、唐韻、所本、則字從木、為、
 正、其從舟、俗字、又按說文、檣、榦也、榦、築、
 木也、段玉裁曰、檣、謂兩頭也、檣、榦者、若今小、
 船、兩頭、植、檣、為、系、也、則知、檣、本、築、牆、所、植、兩、
 頭、木、轉、為、檣、船、向、岸、者、植、檣、於、船、兩、頭、以、系、
 之、也、訓、為、不、奈、妙、初、教、反、訓、加、比、路、久、○按、
 與、會、比、不、允、奈、妙、枕、冊、子、謂、芒、為、似、加、比、路、
 伎、立、人、蓋、同、語、今、船、不、安、也、○廣、
 俗、訛、云、加、之、具、

舳

舳

兼名苑注云、船前頭謂之舳、抄音、逐、楊氏、漢語、
 處、和、名、閉、○按、小、爾、雅、云、船、頭、謂、之、舳、尾、謂、
 之、舳、文、選、吳、都、賦、弘、舳、連、舳、巨、艦、接、舳、劉、逵、
 注、云、舳、船、前、也、舳、船、後、也、兼、名、苑、注、蓋、本、於、
 此、等、書、故、萬、葉、集、云、船、舳、舳、舳、舳、舳、舳、舳、
 能、閉、爾、景、行、紀、素、幡、樹、于、船、舳、舳、舳、舳、舳、
 紀、舳、舳、舳、舳、舳、舳、舳、舳、舳、舳、舳、舳、舳、舳、舳、
 言、前、頭、刺、權、處、也、說、文、云、舳、舳、舳、舳、舳、舳、
 閭、閭、即、舳、字、鏡、上、諸、書、皆、以、舳、舳、舳、舳、舳、
 船、尾、新、撰、字、鏡、上、諸、書、皆、以、舳、舳、舳、舳、舳、
 異、記、訓、釋、舳、不、子、乃、止、毛、並、依、此、義、前、說、恐、
 非、又、按、依、李、斐、漢、書、注、刺、權、處、在、船、前、頭、又、
 依、方、言、制、水、在、船、後、頭、漢、語、抄、云、舟、頭、制、水、
 處、云、舟、後、刺、權、處、者、恐、互、誤、昌、平、木、下、總、本、
 名、作、和、語、云、廣、本、並、同、
 兼名苑注云、船後頭謂之舳、後音、盧、楊氏、曰、舟、
 音、盧、楊氏、曰、舟、

海國圖志卷之六

舟車部 舟具

六十一

漢書卷之九十一
卷之九十一
卷之九十一

船艦帆帆竿

帆

帆竿

云度毛○昌平本下總本處下有也字廣本
同下總本和語云作和名按從者訓度毛從
者在後故船
後亦名度毛
四聲字苑云帆音凡一音泛保○昌平本下
通含訓不々牟又訓保風衣也一云船上掛
保牟帆含風以進船也
檣上取風進船幔也○釋名云隨風張幔曰
然也即此義按說文無帆字有帆字云馬疾
步也轉謂使舟疾者爲帆玄應音義引三蒼
云帆船上張布也吳都賦樓船舉帆而過
肆劉淵林注帆者船帳也徐鉉曰舟船之帆
本用此字今釋名云帆或以席爲之故曰帆
別作帆非是
席也○所引此文原書不載文選海賦
注引與此全同蓋今本逸脫也
楊氏漢語抄云帆竿保偈多下古寒反○按

帆柱

帆網

會桅舟上帆竿又類書纂要桅竿掛風帆之
木也又曰檣則帆竿即帆柱非保偈多下條
所載帆網宜訓保偈多也保偈多帆
桁也帆之有帆網如屋之有桁也
文選注云樂新撰字鏡樹訓保柱帆柱也○
引文李善及五臣注並無載樂是楫屬與帆
柱絕不相蒙按文選王粲從軍詩注引埤蒼
曰帆柱曰檣疑又云帆檣諸檣反○昌平本
樂檣音近而誤又音屬精母諸屬以長木爲之所
音檣與廣韻合屬精母諸屬以長木爲之所
照母輕重不同音檣似勝以長木爲之所
以挂帆也○按海賦揭百尺維長綱李善注
長木爲之所以挂帆也源
君以緇義解帆檣者誤
文選注云長梢所交反師今之帆網也○海
長綱李善注云綱今之帆網也此併引正文
按李善又曰以長木爲之所以挂帆也依此

舟車部 舟具 六十一

漢書
卷之四
禮書
禮書

帆柱 帆網 舟答

綱當訓保，保多，然則長梢，皇國保，保多，是也。帆之有保，保多，猶網之有綱，故或名帆，網又保，保多，維持帆，帆，令取風，故或名帆，維也。又張，銑注云：維，連帆，帆，繩也。又云：舉，百尺之檣，連綱，繩，挂帆，廣師說，以爲保，豆，奈者，蓋依張，義也。集韻：帆，廣州謂帆，保，豆，奈，纜，亦是。義，源，君舉，李注：帆，綱，引師說，保，豆，奈，非是。又按廣韻：云：維，生絲，綱，也。又帆，維，又云：梢，船舵，尾也。又枝，梢也。維，綱，二字不同。蓋梢，本枝，梢字，維，綱，本維，綱字，而廣韻，維，綱，字，訓維，綱，文選，維，綱，字，似，是，然，帆，綱，以長木爲之，則謂之梢者，枝，梢，之轉注也。當作長梢，爲正。後依綱，維，之義，改從，糸，遂，混，維，名，之，維，源，君，所見，文選，未，經，俗寫也。其船舵，尾名，梢，亦以其狀如枝，梢，得，是名，所以得名，則同，而，其物自異。

釋名云：舟中床，所以薦物曰答。力丁反。布言，但有簧如答床也。○所引文原書同。按釋名，釋車，答，橫，在車前，織竹作。

舟答

苦

之孔答々也。則知答床，謂織竹爲床。者，其孔答々也。舟答，似之，得是名也。爾雅注云：苦，有和名，二字。谷川氏曰：船泊止，則必覆苦，以編菅茅，以覆屋也。○所引文郭，備雨，雪，故名。編菅茅，以蓋屋，曰苦。則知此，正義引李巡云：編菅茅，以蓋屋，曰苦。則知此，所引釋器，李注也。按說文：苦，蓋也。蓋也者，謂凡蓋也。爾雅注：以爲屋苦。源君以爲舟苦，皆轉注也。

唐韻云：篷，庫。蓬，婢二音。布奈夜賀太。○下總，一東，逢，在二鍾，作逢，非是。下總，本婢作備，廣，本同，按音，婢與廣韻，合在四紙，備在六至，作備，亦非是。昌平，本下總，本有和名二字，扶桑，略記，寬治二年，條屋形，即是。又見枕冊子及，榮花物語：船上屋也。○廣韻云：篷，織竹夾，與歌，合卷，語：船上屋也。○廣韻云：篷，織竹夾，與此，不同。玉篇：蓬，舩連帳也。庫，卑下屋也。說文：無，蓬字，庫中伏舍，一曰屋，庫皆蓬，庫不連文。

篷庫

蓬庫

舟車部 舟具

注伊名類聚抄

苦蓬庫 柁 棹

柁

棹

又不訓一船上屋此所引恐誤白居易小舫詩云小舫一艘新造了輕裝梁柱庫安蓬下總本舩作舟釋名云舟上屋謂之廬力居言象廬舍也○原書謂之

野王案柁音曳字亦作棹不奈太那○玉篇二字新撰字鏡敝柁並訓不奈太那布奈太那見萬葉集秦忌寸八千島歌柴花物語殿上花見卷單言多奈小舟無柁謂之柁無小舟見萬葉集按神代記云柁此云浮那能倍謂柁邊不與訓船爲閉袖中抄謂舟兩邊有板柁如屋之緣舟人踏之以撥水俗謂伊又見狹衣世加大船旁板也○今本玉篇云引文按楚辭相君注云柁舩旁板也與此略同

釋名云在旁撥水曰棹直教反字亦作棹楊氏漢語抄云加伊○楊

楫

玉篇楫棹同下總本無漢語二字廣本無楊氏二字新撰字鏡棹舩乃加伊楫加伊按海舩撥水令舩進者今亦呼加伊此所言即是其用與舩略同又淺水之處撐水底令舩進者亦呼加伊其用與楫同○蓋楫之一轉者也○楫於水中且進楫也○原書釋舩作在旁撥水曰楫楫也○濯於水中也且言使舟擢進也則此楫於當從水進擢當從手漢書鄧通傳以濯舩爲黃頭郎司馬相如傳濯鷁牛首皆濯於水中之義說文擢引也擢進之義按說文無擢棹字漢書劉屈氂傳外戚傳皆用輯濯爲楫擢知古以濯爲擢也

釋名云楫音接一音集賀遲○昌平本下總輯即使舟捷疾也○所引文兼名苑云楫一楫字使舟捷疾也○原書同

名槁奴効反一音饒○按方言云楫謂之槁兼名苑蓋本此又按廣韻云槁楫也如

舟車部 舟具 六十四

注
伊
名
類
牙
抄

檣

檣

招切與饒同音又云橈木曲奴効反非是又接
平去二音其義不同此載奴効反非是又接
釋名檣又謂之楫說文楫舟楫也楫正字
方言楫或謂之檣說文楫舟楫也楫正字
是檣即上條所載檣其加遲伊亦一聲之
轉萬葉集云可治云加伊其物全同故或云
真可治之自奴伎或云真可伊之自奴伎可
證也源君分爲二條誤矣但今俗呼加遲者
下條所載太以
之非是物也
唐韻云檣音高字亦作篙佐乎○集韻篙檣
撰字鏡同訓佐乎棹竿也○廣韻云篙進舩
見古事記應神段棹竿也○竿不載篙字玉篇
檣進舩篙竹刺舩行也二字並載音義皆同
按棹即權字與檣不同此作棹竿恐誤今俗
棹訓佐
乎誤
方云刺船竹也○原書卷九作所
此所引不同按慧琳音義云篙方言作篙音
高謂刺舩竹也與此略同疑慧琳依玉篇解

舩

篙字其引方言者證篙字或從木也刺舩竹
也者顧氏之解釋非引方言也山石類洞條牛
篇誤併顧氏之言爲方言也山石類洞條牛
馬類駱駝條與此同誤又按今本玉篇云篙
竹刺舩行也疑本作刺舩竹也竹行字體近
誤作刺舩行也後人不知行是竹字之誤謂
篙竹竿不宜言刺舩行遂於刺舩上增竹字
也據此及慧琳音義可以正今本玉篇之誤
說文無篙字蓋古用藁藁訓木枯轉注竹
之無枝葉可以刺舩亦云藁後省木從竹作
篙又增木
作篙也
唐韻云舩郎古反與魯同○舟所以進船也
○廣韻同按說文無舩字古用櫓字說見屋
宅類櫓條釋名櫓舟也櫓力然後舟行也
太平御覽引齊作旅按舩櫓之並列舩旁其
形如盾櫓之並植却敵城上也其意與御覽
所引釋
名合

莊
頭
家
抄

舟車部 舟具

舵

纜

唐韻云、舵、徒可反、上聲、之、重、字、亦、作、施、施、俗、字、正、船、木也。○廣韻云、舵、正、船、木也。孫氏蓋依此、釋名、船、尾、曰、舵、舵、他、也。在、後、見、說、文、無、舵、字、當、從、釋、名、所、說、省、手、從、木、或、從、舟、也。漢語抄云、舵、或、施、也。造、省、手、從、木、或、從、舟、也。漢語抄云、舵、或、施、也。和、語、云、太、以、之、今、案、舟、人、呼、挾、抄、爲、施、師、是、○昌、平、本、下、總、本、有、楊、氏、二、字、挾、抄、爲、施、師、是、也、蓋、本、釋、名、也、廣韻、舵、俗、從、施、按、舵、同、字、依、例、所、引、漢、語、抄、當、在、上、文、注、末、而、此、大、書、者、以、源、君、不、辨、舵、施、同、字、下、總、本、注、末、而、此、大、書、字、按、古、事、記、云、倭、建、命、足、不、得、步、成、當、藝、斯、形、謂、足、腫、如、舵、形、也、太、以、之、即、當、藝、斯、之、轉、今、俗、呼、加、遲、者、是、然、今、時、加、遲、不、似、腫、足、之、制、蓋、古、今、其、考、聲、切、韻、云、纜、昌、藍、淡、反、又、音、濫、度、毛、豆、奈、○

牽絞

拽

唐韻云、牽絞、音、支、訓、豆、奈、天、○豆、奈、天、見、古、臺、記、所、云、挽、船、繩、也、○所、引、文、廣、韻、絞、字、注、綱、手、即、此、挽、船、繩、也、○同、牽、作、絲、按、是、連、下、絞、字、從、糸、與、絲、纜、字、混、此、作、牽、爲、正、又、按、古、謂、之、從、釋、名、引、舟、者、曰、筏、筏、作、也、作、起、也、起、舟、使、動、行、也、下、總、本、無、○唐、韻、云、拽、物、臧、柯、二、音、楊、氏、漢、語、抄、云、加、之、同、並、與、廣、韻、合、○昌、平、本、下、總、本、臧、作、臧、本、無、○唐、韻、云、拽、物、臧、柯、二、音、楊、氏、漢、語、抄、云、加、之、同、並、與、廣、韻、合、○昌、平、本、下、總、本、臧、作、臧、本、無、○楊、氏、二、字、出、雲、風、土、記、豎、加、志、萬、葉、集、可、志、振、立、豆、即、是、今、舟、人、亦、植、篙、於、水、中、以、繫、舟、謂、之、加、之、乎、不、留、江、戶、俗、謂、涯、岸、可、以、繫、舟、之、處、爲、加、之、蓋、此、轉、也、書、作、所、以、繫、舟、也、○河、岸、謂、加、波、岐、之、約、非、是、

注
卷三

牽絃 棹柯 碇

碇

韻同玉篇作戕柯云繫舩大杙也按戕柯漢書作牂柯正字顏師古曰牂柯係舩也華且蘭國志云楚頃襄王特遣莊駒伐夜郎且蘭有椽舩牂柯處乃改其名爲牂柯史記後漢書作牂牁柯字連上字變木從月也後又假戕字作牂牁柯也龍龜手鑑牂牁也俗正作戕魏志常林傳注引魏略云吳使朱然諸葛瑾攻園樊城遣舩兵於山東斫牂牁王念孫曰牂者棧長大牂牁然也柯亦長大之名猶木之柯也謂
四聲字苑云海中以石駐舟曰碇亦作訂伊
加利○廣韻訂石無碇字集韻訂碇同訂石韻會云訂錘舟石或作碇即此訓蒙字會碇漢人亦曰鐵狗正字通云俗書刊誤云舩上鐵狗曰鐵狗即今舩首尾四角又用鐵索貫之投水中使舩不動搖者按古人駐舟皆用石故訂碇字從石後人用鐵造有四爪名曰

紉

鐵狗或曰鐵所駐舟則同而其狀大異昌平本下總本有和名二字萬葉集重石訓同又單用重字或假借慍字
周易注云衣紉和名余反又奴下反字亦作紉紉緊縕也一曰敝紉易曰需有衣紉徐音女余切玉篇紉女於切縕也塞也或作紉廣韻云紉易曰縕有衣紉是紉紉古今字本草作舩茹亦俗字又玉篇紉又如下切紉紉相著貌廣韻義同奴下切是紉有平上二音而其義不同此並載非是按東俗謂之萬謂柏木波即多岐波多之轉萬岐真木也所以塞舟漏也○周易注上下經魏王弼注所引御京作架遂與縣紉字混按太平記義與自害條作能美谷川氏曰今猶謂塞舟漏云能米佐須

莊
名
頭
少

卷三

舟車部 舟具

六十七

注
伊
名
類
類
類

屏
附 洽

蔣勛切韻云屏由音故和名洩舟中水之斗也
○按廣雅源斗謂之櫃御覽引纂文云源斗
抒水斗也玉篇屏抒水器也廣韻云屏斗舟
中漑水器即此所引義源廣雅又云屏抒也說
文抒搃也又按拾遺集源君長歌云由毛不
取敢成爾計留船乃和禮乎之云須謂以屏
去洽也今西俗呼阿加久利東俗呼須都保
无者屏唐韻云洽胡紺反楊氏漢語抄云布
是也洽字下總本容作客刻版本同恐非
布上有洽字類抄亦容作客水客水並未開
是伊呂波字類抄亦容作客水客水並未開
布奈由舟中漏入之水也新井氏曰舟人
忌云水入舟中故避呼湯也今俗呼爲阿加水
和物也○廣韻同玉篇洽水和泥孫氏蓋依
泥也又載洽字云淦或從今集韻云洽淦同
知洽即洽字之變又按淦字有二義一則水
入船中也一則泥也漢語抄訓布奈由者依
水入船中之義玉篇水和泥唐韻水和物者

細
屏

勝

演泥也之義也源君不引水
入船中也引水和物也誤
楊氏漢語抄云勝字書證反布奈邇○勝即勝
斛營繕令云凡官私船每年具顯色目勝受
受之多少也主稅察式云海船若干艘勝載
若干石雜式云凡太宰貢綿穀錢者撰買勝
載二百五十石以上三百石以下者皆是也
按勝說文本作勝其作勝者隸省後人不知
勝字省月是舟字之省以勝載之勝是船
之事省月從舟以別勝負字非復說文从舟
之舊也又按廣韻勝負之勝書證反去聲勝
任之勝書蒸反平聲此音云書證反誤廣本
訓在上
音在下
車類卅七
○說文車輿輪之總名夏后氏奚仲所造象
形釋名云車古者曰車聲如居言行所以居
入也今曰車聲近舍
行者所處若居舍也

注
伊
名
類
類
類

舟車部
舟具
車類

車駕

輦

古史考云黃帝作車尺遮反一音居久留萬
 譙周撰見隋書舊唐書今無傳本初學記後
 漢書注廣韻太平御覽字類賦注引與此同並
 下總本尺作居伊勢廣本同昌平本作久並
 誤昌平本有和名二字谷川氏曰萬與和通
 久留萬蓋四聲字苑云駕賀牛馬入轅輓中
 也○說文駕車在輓中四聲字苑蓋本之按
 接秦之敝自天子不能具鈞駟而將相或乘
 牛車晉書輿服志云古之貴者不乘牛馬漢
 武推恩之末諸侯寡弱貧者至乘牛車其後
 稍見貴之自靈獻以來天子至士遂以為常
 乘舊唐書輿服志載景龍二年劉子玄議曰
 古者自大夫已上皆乘車而以馬為駢服魏
 晉以降至于隋代朝士皆駕牛馬為駢服
 人用牛車襲隋唐倣漢魏以來制也○下總
 四聲字苑云輦音餘字或作輿古之輿注作輦
 本標目正文並作輿輦注作輦

腰輿

按五經文字輿作輦訛然北海相景君鎮隨
 輦飲淚漢時既有是字昌平本下總本有和
 名二字新撰字鏡同訓職員令車無輪也
 說文輿車輿也謂車之輿人所居也所謂輪
 輿即是也可訓車乃度古曲禮正義云輿車
 牀也又按職員令義解舉行曰輿挽行曰輦
 故天皇帝御之輿謂之鳳輿又謂之鸞輿而
 西宮記北山抄有鳳輦又有葱花輦變輿曰
 輦輿輿謂車之無輪者為輿急就篇注著輿曰
 輿輿是也故訓為古之按隋書禮儀志今輦
 制象輦輿而不施輪用人荷之然
 則風輦蔥花輦之名亦非無據也
 唐令云行障六具分左右夾車其次腰輿古
 之○所引唐令蓋鹵簿令文按通典載開元
 禮皇太后皇后鹵簿云次行障六具分左右
 宮人執次坐障三具分左右宮人執次內寺
 伯二人領寺人六人騎分左右夾重翟車次

晉輿一、執者八人、是其事、此所引恐有脫字、
下總本有和名二字、腰輿見內匠式、職員令
集解引漢語抄云、腰輿多許之、與此同、按太
古之、又見榮花物語、玉飾卷、大神宮儀式帳
作手輿、按胡三省注、通鑑、梁紀云、腰輿、八
舉之、其高至腰、海錄、碎事引、決疑要錄云、腰
輿以手挽之、別於肩輿、

籃輦

輦

晉書云、陶元亮所乘、乃是籃輦、音藍、言竹車
也、○晉書百
三十卷、唐房喬等奉敕撰、原書列傳云、陶潛
字元亮、云々、刺史王弘要之、還州、問其所乘、
答云、素無脚疾、向乘籃輿、亦足自反、乃令一
門生二兒共舉之、此蓋引之、而節略也、注竹
車疑竹輿之誤、今俗呼山加吳者是
類也、下總本無是條、伊勢廣本同、
周禮注云、后居宮中、縱容所乘、謂之輦、力展
久留萬、○昌平本下總本有和名二字、天
留萬見源氏物語桐壺卷、棋柱卷、榮花物語

青蓋車

若水卷、皆人挽之車、非駕牛者、故謂手車也、
隋制輦、無輪、人荷之、皇國傲之、亦謂輦、爲
或輦、以輦、爲、天、久、留、未、今、俗、爲、輦、輪、人、挽、所
行也、○宗伯之屬、巾車注、作輦、車、不、言、飾、后
人挽之、以行、此亦容所乘、但漆之而已、爲輦、輪
禮注、改、賈、疏、引、說、文、曰、輦、輻、曰、輦、說、文、輦、輓
車也、從、車、人、輓、以、行、謂、之、輦、王、念、孫、曰、輦、之、言
輦也、連、者、引、也、引、之、以、行、故、曰、輦、孟、子、流、連
連也、趙岐注云、連、者、引、也、引、之、以、行、故、曰、輦、孟、子、流、連
荒亡、趙岐注云、連、者、引、也、引、之、以、行、故、曰、輦、孟、子、流、連
磁石之能、連、鐵、也、而、求、其、引、瓦、則、難、矣、按、輦
見雜式、西宮記、伊勢本、曲直、瀨本、脫、挽、字、非、
續漢書輿服志云、皇太子皇子、皆朱輪青蓋、
故曰青蓋車、○續漢書八十三卷、晉司馬彪
志三十卷、在范曄書中、原書作皇太子皇子
皆安車、朱斑輪、青蓋、金華蚤墨、旗、文、畫、轎、文

漢書注云、副車、會閑久流、萬、俗云、比、度、太、萬、

青蓋車 長簷車 四馬車 副車

輶金塗五末、皇子為王錫以乘之、故曰王青蓋車、此亦係刪節、而似王字不可無、昌平本皇太子、皇字作子、作皇子二字、下總本作太子、三字並誤、按清寧紀云、小楯等奉億計、弘計到攝津國、使臣連持節、以王青蓋車迎入宮中、是史家潤色、用後漢安帝紀文耳、其實皇國無有王青蓋車之制、故紀訓幾三、乃三久流、別無其名、疑源君據記、錄載不攷事實也、

長簷車

顏氏家訓云、乘長簷車、今案俗云、此刺車、是

四馬車

乘作駕、按有庇之車、見彈正臺式、庇指車、見西宮記、東宮行啓條、二月一分召條、論語注云、小車四馬車也、咸注文、按四馬車

副車

漢書注云、副車、會閑久流、萬、俗云、比、度、太、萬、

飛車

兼名苑注云、奇肱國人、今案國人無右臂、故

指南車

鬼谷子注云、周成王時、肅慎氏獻白雉、還恐

舟車部 車類 車具 七十一

感周公作指南車以送之。○隋書云：鬼谷子書作樂登，新唐書作樂臺，今所傳鬼谷子謀篇云：鄭人之取玉也，載司南之車，為其不惑也。無此注，北堂書鈔引鬼谷子云：肅慎氏獻白雉于文王，還恐迷路，周公作指南車以送之。太平御覽事類賦注同，與此略同。唯不云注，成王作文王為異事物紀原引樂臺注，鬼注，谷子云：肅慎還周，公恐其迷路，造指南車送之。疑本有此注，而今本逸脫也。北堂書鈔諸書所引，蓋亦是注，又據諸書所引，脫路字。按指南車，見齊明四年天智五年紀。

車具卅八

車蓋 附轅

大戴禮云：車蓋，俗車屋形，夜賀太。○下總本察馬寮彈廿八轅，以象列星也。○大戴禮十正臺式保傅篇文原書轅作檄，注云：蓋有圓以象天撰所引，此節文原書轅作檄，注云：蓋有圓以象天四字。

輶

音義引作輶，與此同。按說文云：輶，蓋弓也。椽也。此作輶，為是。然二字其義相近，又考工記：輪人，弓鑿廣四枚，注：弓蓋椽也。以椽為椽也。後漢書張敞傳：殿屋重輶，注：引蘇林曰：輶，椽也。以輶為屋椽，二字通用。故今本作輶，然不如此。引作輶之是也。下總本大戴禮作輶，聲字苑：恐非是。按考工記：輶人，蓋之圓野王也。以象天也。蓋弓二十八，以象星也。○野王案：輶，老車，蓋上椽也。○所引文：今本玉篇不也。輶，蓋又也。如屋構椽也。說文：輶，蓋弓也。按車蓋謂車上樹蓋以蔭蔽耳。與此間車屋形，其制不同。

唐韻云：輶，音車箱也。○廣韻同。按玉篇：輶，氏漢語抄云：車箱，車乃度古。一云：車輿。○依在音併之下。車乃度古。見蔡花物語：峯月卷，即是車牀之義。按說文：輶，車底也。禮記：曲禮

軾
附軾

正義云與車牀也故云一云車輿也方言箱謂之輿孫曰篋謂之箱亦謂之篋與車箱謂之輿其言輔相也又曰篋謂之箱大室兩夾謂之輿兩輿充之為允然隋書禮志陳承梁末五輿箱後皆用玳瑁為翅兩箱之裏衣以紅錦舊唐書輿服志云翟翟然則乘車之輿亦可謂箱故漢語抄以

說文云軾音式車乃止之岐美見枕冊子車也闕車前也伏以式敬者也按考工記兵車之

輅

輪六尺有六寸田車之輪六尺有三寸乘車之輪六尺有六寸田車之輪六尺有三寸乘車之廣之半為之式崇注兵車之式高三尺寸式即軾字可見軾與止之岐美不同然其所在之處同故借軾為止之岐美耳又按說文云輅輅車前橫木也輅小車也輅乃止之近之美四聲字苑云軾之忍車後橫木也所引文說波本同按玉篇軾俗作輅

唐韻云輅反張流車輅也輅○廣韻同按說文輅輅句也輅小句也輅輅也輅音園奈加輅之輅在後謂之鷓尾或云小輅○昌平本下總本有和名二字下總本前上有車字奈加江長柄之義鷓尾見成通卿口傳枕冊子古今著聞集小輅未見所出按古者乘車曲輅駕駟馬兵車田車同惟平地任載之大車駕牛乃有兩輅詳見考工記皇國乘車駕牛

注
卷
類
牙
抄

卷

輓
輓

輓

故亦有兩輓其狀車輓也○輓○廣韻同按玉篇與古乘車輓異輓之說文輓輓也釋名云輓和音厄二字比歧○昌平本下總本有義所以扼牛領也○原書釋車作輓扼也所大車輓徐音古覈切周禮車人鬲長六尺鄒司農注鬲謂輓端厭牛領者鬲即鬲字說文又云輓輓前也徐音於革切二字不同段玉裁曰通曰輓大車之輓曰輓按小車衡以駕馬大車輓以駕牛皇國之乘車駕牛若大車犢車故引釋名訓所扼牛領之輓字也此引釋名作輓恐誤然玉篇輓牛領輓也後漢書列女傳注輓謂輓端壓牛領者皆為牛車具故源君引釋名作輓也又按皇侃論語義疏古作牛車先取一橫木縛着兩輓頭又別取曲木為輓縛着橫木以駕牛脰也所謂橫木即輓苞咸論語注輓者輓端橫木以縛輓

軸

者也所以縛輓於輓之革謂之輓說文輓大車縛輓也輓是也輓或作輓釋名輓輓也懸縛輓也然則西土之制有輓縛於輓端又有輓縛於輓不與輓制同也說文云軸本有六反與古賀美○昌平本下總川氏曰疑持輪者也○原書車部無者字釋橫上之義持輪者也○原書車部無者字釋出也王念孫曰軸之言持也舟柁謂之軸機持經者謂之軸義並同也唐韻云輓音博車下索也○廣韻同按說文依之釋名云輓今案度古之波利○昌平本下權記作床縛日本紀略萬壽四年在車下與七月條云車輓之縛繩者即是輓與相連縛者也○原書釋車有縛野王案輪音倫和○昌平本有和名二字和

輓

輪
附輓

注
卷
類
牙
抄

卷

舟車部
車具

七十四

釭

轉車聲也。一曰：轉鐵也。顧氏蓋並本之廣韻。錯車軸頭鐵，又以牽轆同字，依說文牽轆音義。一引作：轆，車軸兩端鐵也。再引作：轆，車軸端鐵也。則古本玉篇以：牽轆為一字，與廣韻同。故此舉轆字，訓以：軸端鐵也。又按今本玉篇同。軸上有：車字，慧琳三引皆同。此蓋脫：車字也。伊勢廣本：轆作：轄，按五經文字云：害從：丰，石工者誤。

說文云：釭，古紅反，又古雙反。車乃加利毛。○訓：車乃加利。母：穀口鐵也。○所引金部文：下今俗或呼：加利。母：穀口鐵也。○按：慧琳音義引：作：車是原書作：車。穀中鐵也。按：慧琳音義引：作：車。穀口上鐵也。玄應音義一引作：車。穀口鐵也。兩引作：轆，口鐵也。又按：急就篇注：釭，車轆也。鐵也。王應麟曰：說文一：作：口，是說文本有：作：中。中有：作：口也。釋名：釭，空也。其中空也。王念孫曰：說文：釭，斤斧穿也。釭，空也。斤斧穿謂之：釭，猶：車穿。

輶

謂之：釭，釭，空也。唐韻云：輶，胡果反，上聲之重。又音果。漢語抄：車乃作：輶，與：輶，聚名義。車：脂角也。○按：車抄：伊呂波字類抄：合似：是：車：脂角也。○同：按：車脂角不詳。玉篇：輶，車：脂角。孫氏蓋本之：角。疑輶字音近。而誤說：文無：輶。有：輶。盛：膏。器。或假借過字。或諧聲作：輶。見：史記：荀卿傳：集解：則知：輶。輶。古：今：字：然：輶。是：盛：膏。器。非：脂。車。輶。者。說文：鈇字云：膏。車。鐵。鈇。段：玉：裁：曰：謂：脂。其：車。鈇者：以：油。納：輶。膏。而：染。鈇。中：也。其：器。曰：鈇。鐵。為：之。然：則：鈇。是：脂。車。鈇。者：可：以：訓。阿：夫。良。豆。乃。

置

乘泥。楊氏漢語抄云：乘泥。晉書：與：服：志：有：小：使：車。屏泥：後世所謂：下：廉：蓋：此：後：漢：書：劉：玄。傳：乘：鮮：車。大：馬：赤：屏：泥。注：赤：屏：泥。乘：泥。唐韻云：置。音：童。一：音：衝。車：上：網：也。○廣：韻：同。車：乃：阿：美。車：上：網：也。○玉：篇：置：輶。

漢注伊名類聚抄

車乘泥置車簾鞞

車簾

車罔罟捕鳥覆車也詩兔爰雉離于罟毛傳
罟也罟捕鳥覆車也詩兔爰雉離于罟毛傳
量罟也釋文引韓詩云施羅於車上曰罟爾
雅罟謂之罟罟也罟謂之罟罟也罟謂之罟
注今之翻車也郭璞云兩轆中施罟以捕鳥則知
玉篇幡車即郭璞所云翻車以捕鳥之車網
今俗呼無雙網之類也源
君以爲乘車蓋上網者誤

鞞

唐韻云幌幌俗云車簾二音車帷也○廣韻云幌
幌帷帷也與此少異按玉篇幌車幌也又車
帷也說文帷帷也孫氏蓋依之又按幌幌字
並從巾則知是
帷類恐非車簾
釋名云車中所坐者曰文鞞○音與茵同車用
虎皮有文綵因輿而相連著也○釋車文鞞原
中所坐者也用虎皮有文綵因輿而相連著也
也此作輿而恐誤按文鞞用虎皮造之又因

榻

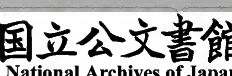
與下相連著皇國車中之鞞用縉帛不用虎
皮又下與下相連著然則以文鞞爲車乃之
度稱鞞云司馬相如說茵從革又
載鞞字云吐蓋反之知○昌平本下總本有
唐韻云榻和名二字新撰字鏡同訓之知又
見源氏物語榻也○廣韻同初學記引通俗
葵卷枕冊子榻也○文云榻三尺五曰榻是所
以坐之器釋名榻登也施大榻之前小榻之
上所登榻也按說文無榻字古蓋
以登車之器也榻也榻也榻也榻也榻也榻也
用榻字榻榻榻也榻也榻也榻也榻也榻也榻也

鞞

四聲字苑云鞞音鞞鞞鞞鞞鞞鞞鞞鞞鞞鞞鞞
本有和名二字按之利鞞也加鞞謂鞞鞞鞞鞞鞞
也謂著鞞爲多不在伎加久即是也與垣鞞之
訓加鞞同語伊勢本曲直灑本歧作比誤空
物語樓上下卷謂之利加以今俗所呼同
車鞞所以制午後也○按玉篇鞞車鞞也方
言車紉自關而東周洛

漢注伊名類聚抄

舟車部 車具



注何各類

各

楊鞅

鞅

韓鄭汝穎而東謂之鞅釋名釋車鞅猶也... 毛詩注云鞅引所以引車也... 戎毛傳文原書小

牛縻

裕襪

與杜氏同源君以鞅為四聲字苑云鞅於兩... 唐韻云裕襪久摸延二音俗云牛領上衣也... 廣韻云裕車衡上衣又云襪裕牛領上衣按

舟車部 車具 珍寶部 金銀類 七十八

注
伊
谷
類
界
抄

帝
誕
牛
磨
金

同訓按豆良與加豆良世邇豆良久都波和豆
良之豆良同萬葉集云牛爾已曾鼻繩波久
禮者是牛韉也○後漢書魯恭傳注引韉作韉
即義也即字書云案乃音眷楊氏漢語抄云茶牛
是義也即字書云案乃音眷楊氏漢語抄云茶牛
總本無注牛鼻環也○按說文云茶牛鼻中
茶字似是牛鼻環也○按說文云茶牛鼻中
別條

珍寶部第八

金銀類卅九

玉石類四十

金銀類卅九

金

爾雅云黃金曰鎡徒黨反○昌平本下總本
黨與爾雅釋文玉篇合在上聲三十其美者
七蕩堂在平聲十一唐作堂非是

金屑

日鎡力幽反○那波本二日字並作謂之即
紫磨金也○五字郭璞注非正文說文云金
百鍊不輕從革不違西方之行生於說文云
土从土左右注象金在土中形今聲說文云
銑蘇典反古加禰○昌平本下總本有和名
訓古須惠木末之義樹訓古牟良木金之最
羣之義朴訓古波太木皮之義同金之最
有光澤也○原書金部云銑金之澤者與此
言最有光澤也○似此兩引誤脫

陶隱居曰金屑一名生金○古加禰乃須利久
陶隱居本草十卷亡新唐書云陶弘景集注
神農本草七卷今無傳本○新修本草玉石部
中品陶注云出水沙中作屑謂之生金此云
一名蓋源君所隱括昌平本下總本有和名

注
伊
谷
類
界
抄

卷三

珍寶部 金銀類

七十九

注
依
各
類
辨

金屑
銀屑

金屑
銀屑

銀

銀屑

二字按陶氏所說謂水沙中自然作屑者非經磨研故謂之生金不與銀屑之研為粉同輔仁單訓古加禰是也源君引陶注為須利久豆依屑字誤訓也又按本草衍義云不曰金而更加屑字者是已經磨屑可用之義如玉漿之義同二經不解屑為未盡其說與源君所訓偶合然陶說不爾也
余雅云白金曰銀反宜珍其美者曰鏐力淵力之路加禰○那波本二曰字並作謂之與原書釋器合亦係校改說文銀白金也鏐白金也昌平木下總也本有和名二字
陶隱居曰銀屑一名銀蘇銀乃須利久豆○中品銀屑條陶注不載銀蘇之名本草正文及蘇敬注本草和名皆無是名按本草和名銀屑條題一名白銀夾注陶景注云銀名白銀又題黃銀夾注蘇敬注云又有黃銀疑源

銅

半熟

鐵附

君從本草和名引之見本脫正文黃字注蘇字誤為正文遂以銀蘇為銀屑一名也昌平本有和名二字輔仁單訓之呂加禰按陶注云為屑當以水銀研令消也蘇注云方家用銀屑當取見成銀鑊以水銀消之為泥合消石及鹽研為粉燒出水銀淘去鹽石為粉極細用之乃佳不得已磨取屑爾依二說銀屑必經研磨者不與金屑同然則訓銀乃須利久豆為無難伊勢本是條附于上條
說文云銅音同阿加禰○昌平赤金也○引金部文時珍曰銅與金同故字從金同
唐韻云鍤直類好銅半熟也○廣韻同按半內匠寮式
說文云昌平本下總本有和名二字按仁德

珍寶部
金銀類

八十

八十

八十

注
伊
類
牙
物

卷三

銅半熟鐵

紀鐵訓久呂加補枕册子亦有是名即黑金
之義神功紀鐵鏃孝德齋明紀鐵新撰字鏡
鍊字皆訓補利加補練熟鐵之名又按新修
本草舉鐵生鐵剛鐵二條云剛鐵和名脫生鐵一條
只有鐵剛阿良加補陶注云生鐵是不被加補
鐵和名阿良加補陶注云生鐵是不被加補
釜之類剛鐵是雜練生錄作刀錄者蘇注云
單言鐵者錄鐵也然則輔仁必不訓鐵為阿
良加補應訓鐵為補利加補生鐵為阿良加
補今本傳寫脫鐵和名及生鐵名故生鐵和
名合在鐵條也則知此訓補利依輔仁也然
補利不為語當依新撰字鏡及日本紀訓云
補利加補呼介良或呼奈萬賀補鋼鐵呼波賀
補柔鐵呼介良或呼奈萬賀補鋼鐵呼波賀
鍊去鑛用本草舉鐵生鐵鋼鐵三種圖經云初
可以作鑛者為鑛鐵亦謂之熟鐵以生柔相
雜和用以鑛者為刀劍鋒刃者為鋼鐵時珍曰鐵
截也剛可黑金也○所引唐韵云鑛音鐵為

鐵落

刀甚利○本草綱目引寶藏論云鐵有五種按
云寶鐵出波斯堅利可切金玉則知鑛鐵當
用寶字从金俗字廣本標目鑛下有鐵字
本草云鐵落一名鐵液鐵乃波太一訓加奈
中品文昌平木下總本有和名二字訓作云
波太皮也加奈久會鐵糞也按本草和名云
鐵落和名久呂加補乃波太又云鐵精和名
加奈久會一名加補乃佐比源君以加奈久
會為鐵落一名恐誤今蘇敬曰是鍛家燒鐵
俗呼鐵落為加奈久受蘇敬曰是鍛家燒鐵
赤沸砧上鍛之皮甲落也○原書也上有者
皮滋液黑於餘鐵是
所以一名鐵液也
陶隱居曰鐵精一名鐵漿加補乃佐比○新
品注文原書作鐵落是染皂鐵漿鐵精出鍛
竈中云々其文不同鐵精鐵漿二物亦異本

鐵精

鐵世類

卷三

珍寶部 金銀類

八十一

注
伊
各
類
類
抄

鐵落

鐵精

草和名云鐵精一名鐵漿出兼名苑依之疑
源君引兼名苑誤為陶注也按陶氏以鐵精
鐵漿為二物者是以鐵漿為鐵落者誤故蘇敬曰夫
耳但陶氏以鐵漿為鐵落者誤故蘇敬曰夫
諸鐵療病並不丸散皆取漿用之若以漿
為鐵落鋼生之汁復謂何等落是鐵漿誤矣是
黑於餘鐵陶謂可以染皂云是鐵漿取漿者證
蘇以爲鐵落陶謂可以染皂者鐵漿取漿者證
類本草引陳藏器云鐵漿取諸鐵於器中以
水浸之經久色青沫出即堪染皂成皂又引
別說云鐵漿即是生鐵漬水服則力愈勝令
飲旋入新水日久之鐵漿所生黃膏則力愈勝令
人肌體輕健唐太妃所服者乃此也若以染
皂者為漿其酸苦臭澁安可近況為服食也
按今染家染皂如陳氏所謂酸苦臭澁者然
則染皂之鐵漿服食之鐵漿製造不同也然
服食之漿亦有煮漬二說昌平本下總本有
和名二字加禰乃佐比依輔仁新撰字鏡鈇
加禰乃鍛竈中如塵也○下總本原書作鐵
佐美乃鍛竈中如塵也○下總本原書作鐵

鉛

精出鍛竈中如塵紫色輕者為佳據之此鍛
竈上脫出字又出鍛竈中四字句如塵二字屬上
句亦非是佳按依陶說鐵精謂鍛鐵竈中如塵
埃者故本圖經云可以瑩磨銅器訓加禰乃佐
比非是本草拾遺云鐵鑪此鐵上衣也乃佐
乃佐比
說文云鉛音延奈万利○昌平本下總本有
謂質不堅固也語之不堅固曰諛訓奈未留
同義又堅魚脯之未全乾者西俗呼奈万不
之東俗呼奈万利不之新撰字鏡鈇按奈万
万利時珍曰錫為白錫故此為黑錫奈万
利本鉛錫之總稱析言之鉛訓久呂奈万利
錫訓之路奈万利後鉛專奈万利之名也
青金也○所引金部文按後漢書郭隗傳注
謂之鉛似錫而色青時珍曰鉛易沿流故

世
類
抄

珍寶部

金銀類

錫
注
伊
名
類
考

錫

鉛錫

錫

唐韵云錫反先擊鉛錫錫○廣韻同按玉篇錫鉛
云鉛錫猶言鉛錫之間也爾雅云錫謂之釧
也說文所引釋器文常反兼名苑云一名白
與釋文合廣韻無是音反
鐵謂之釧反之路奈萬利○按郭璞注爾雅錫
氏注錫鐵也急就篇注錫在銀鉛之間即今
白鐵也皆與郭璞同本草和名錫銅鏡鼻條
云鉛一名白鐵已上二名出蘇敬注一名釧
出兼名苑而不載兼名苑有白鐵之名然
以源君引載白鐵之名見之蓋兼名苑有
白鐵之名輔仁以蘇敬注已云鉛一名白鐵
不及舉之也然蘇敬以白鐵為鉛一名共說
與鄭玄郭璞顏師古不同故源君引兼名苑
不引本草注也按蘇敬曰臨賀出者名鉛一
名白鐵唯此一處資天下用其錫出銀處皆
賀出錫尤盛亦謂之白鐵與蘇相反李時珍

水銀

曰蘇敬不識鉛錫以錫為鉛以鉛為錫其謂
黃丹胡粉為炒錫皆由其不識故也故源君
不從蘇說也昌平本下總本有和名二字新
撰字鏡訓奈萬利皆統言之也純錫謂之砂
鏡錫單訓者謂之須受鉛一斤砂利十兩煉
利錫雜鉛者謂之呂米皇國古
成者謂之白鐵即志呂米也
籍所云白鐵即志呂米也
蔣紉切韵云汞○胡反上聲之重美豆加禰
廣韻合屬匣母古屬見母其音不同則作胡
似勝昌平本下總本有和名二字美豆加禰
又見空物語國讓水銀別名也○按廣雅云
上卷輔仁同訓讓水銀別名也○按廣雅云
蔣紉蓋唐韵云汞今案汞水銀萍也○廣韻
本之唐韵云汞今案汞水銀萍也○廣韻
文瀨丹沙所化為水銀也與此所引不同又
有汞字云水銀萍與此合則正文瀨字當作
汞按說文玉篇有瀨無汞太平御覽本草圖
經引廣雅云水銀謂之瀨今本廣雅作汞則

世
類
考

世

世

世

八十二

錢注 俗名類聚抄

水銀 汞粉 鎮粉 錢

汞粉

知汞即汞字之省文唐韻別出汞字訓為水銀滓者竟無據源君云汞瀆或通亦襲唐韻以爲二字之誤也

陶隱居曰汞粉美豆加福乃賀須○昌平燒時飛著釜上之名也俗名之水銀灰○本草玉

石部中品作燒時飛著釜上灰名汞粉俗呼爲水銀灰下總本之名作灰名俗名之俗

云水銀灰下有最能去蝨四字按四字雖新修本草陶注有之恐是後人依原書校補者

刻版本標目汞引亦無

小品方云鎮粉美豆賀福乃介布利○昌燒

朱砂爲水銀其上黑煙名也○引無其字

唐韻云鏐初牙反錢異名也○貝字注云古者

鎮粉

錢

貨貝而實鎮周而有泉至秦廢貝行錢小徐本說一文云錢鏐也古者田器一曰貨也大徐本無一曰貨也四字史記平準書索隱錢本名泉言貨之流如泉也按泉本訓水原轉注爲泉貨後借田器之錢爲泉貨字漢書志云也一曰貨也四字恐非許氏舊文漢書志云鏐居兩反訓錢貫也○所引食貨志下孟康

于祿字書云鏐綴上通下正說文無鏐有繼

假借從金俗字然食貨志作鏐則從系恐非源君之舊按古母錢者謂之貫故其字從貝

說文云貫錢貝之貫從貝貫世爾豆其母穿字

與豔訓久豆和豆其母廢矣世爾豆其錢蔓也

都其之都其同今俗呼世爾豆其音義云鏐

音容世邇乃錢摸也○按食貨志下注引應

波太毛能錢摸也○說文云鏐治器法也

書集解音義取之也說文云鏐治器法也

錢摸亦治器法之一也說文云鏐治器法也

錢世類聚

卷三

珍寶部 玉石類

八十四

玉石類四十

珠

白虎通云海出明珠日本紀私記云真珠之
 封禪條文說文珠蚌蚌中陰精也本草圖經所
 載生於珠蚌蚌類也者珠牡俗謂珠母
 六帖詠海士歌僧西行歌所詠阿古也是也
 故字治拾遺物語謂之阿古也乃太麻今俗
 真珠音讀謂鰓魚中得者為鮑之真珠真珠
 見允恭十四年紀按允恭紀所載真珠鮑魚
 中所得見書紀武烈天皇御歌云剎波寐之
 羅陀魔萬葉集所詠鮑珠皆是陶弘景云石
 決明是鰓魚甲內亦含珠者是也下總儀式
 帳內藏察式民部省式萬葉集又大安寺
 資財帳所云白玉即是非下條所載白玉
 四聲字苑云玉語欲反白玉和名同○按
 不產故玉帶音讀不曰多麻乃帶古寶石也
 所云之良多麻蓋皆真珠非白玉也

玉

○說文玉石之美有五德兼名苑云球琳
 象三玉之連一貫也
 二琅玕郎干珉瑤昆遙琬琰遠掩皆美玉名
 音一○本草和名玉石部下云青瑯玕一名瑯
 也一名瑯瑤一名瑯瑤一名瑯瑤一名瑯瑤
 已上五名出兼名苑按球琳瑯玕瑤瑤並見
 尙書禹貢琬琰見尙書顧命兼名苑蓋本於
 此則作珉瑤似誤然吳都賦有珉瑤則瑤
 珉或可謂珉瑤也又按淮南子墜形訓注云
 球琳琅玕皆美玉也禹貢孔傳云瑤珉皆美
 玉淮南子說山訓注云琬琰美玉也故云皆
 美玉名也又是五字蓋兼名苑注文說文球
 玉磬也琳美玉也琅玕似珠者瑤玉之美者
 珉石之美者琬圭有琬
 者琰璧上起美色也
 野王案璞普角反阿良太萬○廣本普作並
 即並母字清濁不同今本玉篇合屬滂母並
 本有和名二字萬葉集同訓說文無璞有璞

璞

箋注倭名類聚抄

璞 水精 火精

水精

云水素也轉注玉之未治玉未理也玉○今本者曰璞後從玉作璞字也玉蓋李部作玉未治者按源君所見蓋李唐傳本故避高宗諱治作理也
兼名苑云水玉一名月珠昌平本下留太萬○和名二字水取玉水精也○按南山經云堂見平康賴寶物集水精也○庭之山多水玉注水玉今水精也兼名苑蓋本於此月珠之名未見所出水精也兼名苑蓋本於此月珠之名火精也同神祇式鎮新宮地祭水玉五十枚時珍曰水精亦頗黎之屬有黑白二色倭國多水精第一南水精白北水精黑時珍又釋水精名云瑩澈晶光如水之精英兼名苑云火珠一名瑒璣陽燧二音比止留總本有和名二字百鍊抄云以火精也○舊唐書南蠻傳林邑國漢日南象林之地在交州南千餘里貞觀四年其王范頭黎遣使

火精

獻火珠大如鷄卵圓白皎潔光明數尺狀如水精隋唐嘉話貞觀初林邑獻火珠狀如水精云得於羅刹國正午向日以艾蒸之即火燃墮和羅國去廣州五月日行貞觀二十三年遣使獻象牙火珠波斯國在京師西一萬五千三百里出火珠時珍曰今占城國有火珠名朝霞大火珠又按瑒璣即陽燧俗字燧通作遂陽遂見周禮司烜氏注正義云取火於日故名陽遂又禮記內則篇有金燧鄭注於日故取名於日又禮記內則篇有金燧鄭注金遂可取火於日又禮記內則篇有金燧鄭注鑑燧之齊說文作日周禮考工記金燧是陽燧之器非玉石類然論衡龍篇云陽燧取火於天五月丙午日中之時消煉五石鑄以為器乃能得火則鍊石以取火亦名陽燧故俗混玉遂與說文瑒璣字及毛詩韞佩璣字混無別火精之名未見所出新唐書西域傳天竺貞觀十五年獻火珠箇失密出師子天寶初獻火珠令典鑄司掌空物語吹上上員野王案瑒璣流離二音俗云留利○見職

寶世錄名類聚抄

珍寶部 玉石類

青色而如玉者也。○按漢書西域傳罽賓國出珠璣珊瑚虎魄璧流離。注孟康曰流離青色如玉。顧氏蓋本之。顏師古曰魏略云大秦國出赤白黑黃青綠縹緗紅紫十種流離。孟言青色不博通也。此蓋自然之物。采澤光潤。於衆玉其色不恒。今俗所用皆銷浴石汁。加以衆藥灌而爲之。尤虛脆不實。非真物。又按瑠璃胡語。言壁流離。又漢書地理志西域傳漢武梁祠堂畫象吳國山碑皆同。或省言瑠。見說文。或省言流。離見楊雄羽獵賦。後遂作瑠。瑠字也。今俗所謂瑠璃。楊雄賦所謂虛脆不實者。蓋瑠璃一行之儀軌也。梵書亦然。藥師經咒作瑠璃。梵語雜名作吠努。瑠野。玄非。所譯諸經作吠瑠璃。玄應曰吠瑠璃。舊言鞞利夜。亦音訛轉也。今西洋毗瑠璃。亦作鞞瑠璃。皆梵音訛轉也。今西洋載羅匈語曰比登留牟。或曰比登里。與梵書所載略同。皇國今俗呼毘以土呂亦訛轉也。

雲母

本草云雲母名歧良々。○昌平本下總本有和映歷錄然。多赤謂之雲珠。五色具謂之雲華。有是名。多青謂之雲英。多白謂之雲液。多黃謂之雲沙。○千金翼方證類本草玉石部上品作雲母。一名雲英。色多青。一名雲液。色多白。一名雲砂。一名雲沙。一名磷石。色正白。本草和名同。唯作色青。黃一名磷石。色正白。本草和名同。唯作藥篇云雲母有五種。與此所引合。按抱朴子僊雲英五色。竝具而多赤者名雲珠。五色。竝具而多白者名雲液。五色。竝具而多黃者名雲沙。品々純白者名磷石。是葛洪所見本草亦作青黃。則本草和名作是多黃者誤。源君襲彼謬也。節磷石之名亦非。是圖經云雲母生土石間。作片成層。可拆。明滑光白者爲上。江南生者多。青黑色者其片絕有大而瑩潔者。

玫瑰

唐韵云玫瑰見千文選讀翡翠火齊狀如雲母色如紫金有光曜別之則異物積之則如火齊如雲母重沓而可開色黃赤似金出日南故其和名與雲母火齊珠也廣韻同按玉篇引蒼頡云玫瑰火齊珠也孫氏蓋依之韻會引說文亦云玫瑰火齊珠也今本草不載不知其詳但本草圖經雲母條云西南天竺等國出一種石謂之火齊亦雲母之類也色如紫金離析之如蟬翼積之乃如紗穀重沓又云瑠璃類也亦堪入藥李時珍謂之水精條載火珠云說文謂之火齊珠漢書瑰者非

珊瑚

說文云珊瑚總本胡二音昌平本册作三下

集注傳名類聚抄

雲母 玫瑰 珊瑚

琥珀

韻合在二十七刪則作三在二十二覃刪色赤玉出於海底山中也海或原書玉部作色赤玉同而海下有中字希麟音義引作生海中而赤色涅漿經音義引作生於海也似或出山石中各少異按蘇敬本草注於海似玉紅潤中多有孔亦有無孔者經生海底者枝柯狀多更潤如紅玉中多有孔亦有無孔者水底石邊大者難得上林賦郭璞注珊瑚生葉開元占經器服占篤引孝經援神契云王者要誓信則蘇胡一音之轉蓋是胡語珊瑚鈎珊瑚蘇胡一音之轉蓋是胡語兼名苑云琥珀虎伯二音俗音久波久古我物語二泰山府君條亦云久波久與此所載同本草和名阿加多末一名阿末多一名江珠云琥珀一名江珠兼名苑蓋

變世修名類聚抄

卷三

珍寶部 玉石類

八十八

等注
卷三

卷三

琥珀 碑 磬

碑 磬

本之琥珀古作虎魄漢書西域傳罽賓國出
虎魄急就篇係臂琅玕虎魄龍後漢書西南
夷傳哀牢夷出虎魄又王符傳及廣雅皆作
虎魄後人从玉與發兵瑞玉之琥混陶弘景
曰舊說云是松脂淪入地千年所化今燒之
亦作松氣亦有煮煎雞子及青魚枕作者竝
非真惟以說楓脂入地千年變為琥珀云
又據一說楓脂入地千年變為琥珀云
其事而言則琥珀之為物乃是木脂入地千
年者所化也但餘木不及楓松有脂而多經
其下掘得也
廣雅云車渠陸詞並從石作碑磬也俗音謝
之石之次玉也○俗字甄文類聚太平御覽引
並不從石與此合證類本草引海藥云車渠
集韻云生西國是玉石之類形似蚌蛤有文
理沈存中筆談海物有車渠蛤屬也大者如
箕背有渠壘如蚶殼故以為器綴如白玉生

馬 腦

南海尚書大傳曰文王囚於羑里散宜生得
大貝如車渠以獻紂鄭康成乃解之曰渠車
罔也蓋康成不識車渠謬解耳尚書顧命胤
之舞衣大貝鼓在西房孔傳大貝如車渠
正義云伏生書傳云散宜生之江淮取大貝
如大車之渠是言大小如車渠也考工記謂
車罔為渠大小如車罔其
貝形曲如車罔故比之也
廣雅云馬腦俗音女奈字○伊勢石之次玉
也○今本作碼礪玉篇碼礪石次玉也然藝
文類聚太平御覽引並不從石與此合從
石俗字按證類本草引新補云馬腦紅色似
馬腦亦美石之類重寶也生西國玉石間來
中國者皆
以為器
考聲切韻云鑰俗侯反字亦作鑰鑰石二音
扶桑略記有石似金西域以銅鐵雜藥合為
鑰石香爐

鑰 石

鑰石香爐

卷三

珍寶部 玉石類

八十九

之○慧琳音義引同廣木石上有錄字按玉篇錄錄石似金也錄字似是下總本金上有者字格古要論錄石自然銅之精也今爐甘石煉成者假錄也崔昉曰銅一斤爐甘石一斤煉之成錄石真錄生波斯國者如黃金燒之赤色不黑今俗謂假錄為真錄

布帛部第九

錦類書有此部蓋綾羅

錦綺類四十一

絹布類四十二

錦綺類四十一

釋名云錦居飲反邇之歧本朝式有暈網錦所出未詳○昌平本下總本有和名二字邇之積見允恭紀御歌暈網錦見延喜齋院司式大暈網錦見神祇及織部司式暈網端帖見掃部寮式高麗錦軟錦並見織部司式兩內藏寮內匠寮玄蕃寮主計寮隼人司織部

綺

司大炊寮掃部寮造酒司主水司等式按暈網本彩色之名故續日本紀云染作暈網色而其色各種相間皆橫終幅假令白次之以紅次之以青次之以以縹次之以白之類漸次濃淡如日月暈氣雜色相間之狀故謂之暈網以之名錦俗从糸唐六典織染令職云凡織緹之六破錦按兩面錦見續日本紀今帖端用之呼兩尾者即是集韻云綱古晏切錦文也然其字說文玉篇廣韻金也作之用功重不載故云所未詳也其價如金故製其字帛與金也○原書釋采其制字帛上有從字按說文云錦襄邑織文从帛金聲所謂諧聲字劉氏所說是會意其說不

蔣飭切韻云綺一訓加无波太○下總本歧

兔褐

上有此間云三字、廣本有俗云二字、並似是昌平本、唯云字、蓋脫文也、推古紀孝德紀織訓於利毛乃持統似錦而薄者也、○說文紀綺訓加无波多、

也、釋名云、綺、棊也、謂方文如棊也、○各本文原書改、原書釋采帛、作綺、敲也、其文敲邪、不順、經緯之從橫也、有杯文云、十、有長命云、十、有棊文、方文如棊也、此所引誤、蓋源君所見本有脫簡也、按說文、綺、文繒也、顏注、漢書云、即今之脫簡也、六書故、織、

采曰、錦、織素為文曰綺、

蔣飭切韻云、兔褐、戶葛反、此間云止加千、○記野行幸裝束條兔褐帽子、拾芥抄、繪衣以樂器部、名物和琴字多入兔褐袋、

兔毛和織也、○所貢見唐六典、戶部郎中注、又唐國史補云、宣州以兒毛為兔褐、真不如假染絲織者、尤妙、故時人以為兔褐、

夾纈

東官切韻云、釋氏曰、纈、胡結反、夾纈、此間云波太、見細工具革條、天智紀、同訓、按演繁露引、唐語、林云、玄宗時、柳婕妤適趙氏、性巧慧、使工鏤板為雜花象之、而為夾纈、因婕妤生日、獻王皇后、上見而賞之、因敕宮中、依樣製之、當時甚祕、後漸出、徧於天下、夾纈、又見續日本後紀、承和七年、紀西宮、記女裝束、扶桑略記、作纈、纈、又按纈、今俗呼志保、結帛為利者、夾纈、蓋今俗呼板志米者是也、

文綵也、孫愐曰、繪之有夾花、○下總本有也、釋氏、蓋釋氏切韻也、釋氏切韻、本、書、果、蘇類、茄子條、亦引之、孫愐語、廣韻、無、載、

蔣飭切韻云、繡、息又反、訓、奴、比、毛、乃、○推古云、奴、比、毛、乃、此、訓、奴、以、五、色、絲、刺、万、物、形、狀、无、毛、乃、蓋、轉、訛、也、

三注律名類聚

卷二

夾纈 繡 綾

綾 附紋

也。傳注詩終南毛傳五色備謂之繡漢書賈誼文修五采備也說文繡五采備也
野王案綾音陵阿夜有熟線綾長連綾二足
綾本有和名二字武烈紀同訓按文訓阿夜
奈同熟線綾見織部司式花文綾見源氏物
語野分卷西宮記藤花宴條歌合條按唐六
典注山南道閬州貢有重蓮綾所謂長連綾
或是內藏寮主計寮織部司等式有二色綾
平綾未見所出是似綺而細者也○昌平本
作曰廣本同伊勢本曲直瀨本作案曰二字
今本玉篇云文繡也無載所引文按六書故
絕地而織文者說文東齊謂布帛之細曰綾
後布帛無綾名釋名綾凌也其文望之如水
凌之考聲切韻云紋音吳越謂小綾也○琳
理也

羅

縠 附緘

義引作吳越謂小綾為紋按玉篇
紋綾文也說文無紋字古單作文
唐韻云羅魯何反此間云良一名蟬翼○孝
訓字須八多今俗有呼呂者疑良之轉下總
本名作云廣本同按急就篇緜縠練素帛
蟬注蟬謂縠之輕薄者若蟬翼也白氏六帖
雲羅鳳文蟬縠並羅名又蟬翼出九條右丞
相記見宿木綺羅亦網羅也○按孫氏所言
卷河海抄羅亦猶言網羅之羅皆舉相類者釋
之也廣韻云羅綺也古者芒氏初作羅以絲
鳥罟謂之羅此所引少異說文羅以絲罟鳥
也从網從維古者芒氏初作羅是羅本網羅
字轉為羅綺字釋名羅文羅疎也
是也亦網羅也四字不兼引
釋名云縠胡谷反古女昌平本下總本有
乃縠按古女是籠目之義以狀似籠得是
名法隆寺資財帳有籠目紗帳是也或以其

經生卷第百八

卷三

布帛部 錦綺類

九十一

多注... 卷三

羅穀

形緘... 粟也... 羅穀... 唐韻云... 緘子六反... 緘屬精母... 緘字之

縑

也... 廣韻云... 緘也... 又緘文也... 集韻同... 與此不... 毛詩注云... 緘所交反... 又音消... 加止利... 〇按廣

經生... 卷之三

布帛部

錦綺類

九十二

等注
卷三

練

者依練也之注也加度利蓋堅織之急呼絲
細緻其數多則所織必堅固是所以得堅
織之釋名云練兼音其絲細緻數兼於絹也
本釋采帛作練兼也其絲細緻數兼於布絹
也網上有布字太御覽引與此同今本恐
就那波本絹作絹誤按說文練并絲織也
玉裁曰謂駢絲為之雙絲而織甚密也段
紡細禪緇即方絲單絲方猶併船曰方依之
今俗所云二子絹即此與釋名所說不同廣
韻絹練也練絹也漢書外戚傳注練今之絹
也皆統漢書云灌嬰販練疾陵反師說上讀
言之也說文○所引灌嬰傳文○山田本誤
敗廣本同○山田本下總本無又字按說文云
者帛之總名然則說文恐注文之誤布字恐
衍按絹是帛之總名宜訓岐沼
漢書師說讀加止利恐不允

絹布類四十二

絹幅字

陸詞切韻云絹吉椽反歧沼○伊勢廣本椽
三線椽在平聲二仙作椽為是昌平本下總
本有和名二字神功紀同訓谷川氏曰以絹
字音繪帛也○說文絹厚而疏如麥稈釋名絹其
為訓繪帛也○說文絹厚而疏如麥稈釋名絹其
繒似練而四聲字苑云幅音福俗訓能○持
疏者也富訓比止乃疑借富為幅也谷川氏
綾羅一富訓比止乃疑借富為幅也谷川氏
曰乃法也言絹布之法也新撰字鏡幅訓和
利布絹之類闊狹也○按說文幅布帛廣狹與此
略同昌平本下總
本無標目字字
蔣紉切韻云練下總木有和名二字敏達紀
帛同訓按有經生絲練今俗呼之單為福利者
練或假借作練貫今俗呼之單為福利者

練

布帛部

絹布類

九十四

等注律類考

卷三

絹練純

純 附紕字

非熟絹也。○說文：練而熟之也。釋名：練，爛也。煑使也。委爛也。

唐韻云：純，式支反，與施同。阿之歧，沼。○昌平，不止幾奴。按今俗，繪似布也。○所引文，廣韻：太織，絹是類也。

純，俗此從俗寫。按說文：纒，粗也。玉篇：纒，粗細經，緯不同。即此義。唐律：釋文：絲紵兼織，為必爾。不紕，匹。○昌平，本作匹。夷反。廣韻：合字異音同。按此，匹與玉篇合。匹，夷與廣韻合。字異音同。然萬葉集云：麻衣，肩乃間亂。即此。按：方與布，迷也。謂經緯不正也。與流寄也。謂寄傍絲也。

繪欲壞也。○廣韻：同昌平。本無標目。字按比而不周之比也。後人從系，遂混下訓。氏人編之。紕，人從。

帛

紗

布

說文云：帛，滯角反。俗云：波久乃歧。奴。○今俗帛，考之薄繪也。○原書：無薄字。按原書又云：訛轉者，帛之總名。皆繪也。帛互訓。此薄字，恐衍文。

四聲字苑云：紗，所加反。俗云：射。○下總本：俗作謝。恐似絹太輕薄也。○按：周禮：疏：漢書：江非是。似絹太輕薄也。○充傳注：並云：輕者為紗。縞者為穀。即此義。釋名：穀又謂之沙。亦取戚。如沙也。又周禮：內司服注：素沙者，今之白縛也。今世有沙穀者，名出于此。

四聲字苑云：布，博故反。沼能。○昌平本：織麻及紵為帛也。○按：小爾雅云：麻紵葛曰布。與布布也。布，列衆縷為經，以緯橫成之也。又大古衣皮，女工之始。始於施布其法，使民盡。

經世委名類考

卷三

布帛部 絹布類

九十五

漢注依各類事抄

卷三

帛紗布白絲布紵

白絲布

用之也

唐式云白絲布今案俗用乃手作布三字云天
六典戶部郎中職引四條蓋皆戶部式文又按
布費布則此所引式萬葉集云多麻河泊爾
手作布見內匠寮式云朝手作尾信市裳成
左頁須氏豆久利又云朝手作尾信市裳成
者皆是朝蓋麻之借字新撰字鏡紵
古木新撰字鏡緇異記蓋同訓
唐式云紵布三端麻今案紵者麻紵之俗用
乎○按紵布績紵紵以爲布者不與麻布之
績麻織者同麻訓阿佐訓加良无之見織
機具毛詩漚紵漚麻並載非一物可證也又麻
賦注亦紵布麻布並載非一物可證也又麻
布見六典則非皇國俗用字此所云恐非是
也又按越後所出有呼知々美布以紵絲織者

紵

調布

唐式云楊州庸調布今案本朝式有庸布調
信濃望陶等名望陶者上總國郡名也其體
與他國調布頗別異故以所出國郡名爲名
也○按唐六典淮南道古楊州之境注淮南
道庸調雜有紵貴火麻等布此所引即是事
下總本注庸布四調布字之說非昌平
本作庸有調布二字廣本同按庸布見延喜
讀上務省中宮職圖書寮縫殿寮內藏寮內
祇中務省中宮職圖書寮縫殿寮內藏寮內
匠寮諸陵寮民部省主計寮主稅寮內藏寮內
大藏省大膳寮中務省中宮職圖書寮縫殿寮
調布見神祇中務省中宮職圖書寮縫殿寮
內藏寮陰陽寮內匠寮中宮職圖書寮縫殿寮
寮主稅寮隼人司大藏省大膳寮中務省中
炊寮主殿寮掃部寮正親司內膳司造酒司
采女司主水司市司東宮近衛府馬寮兵庫
寮等式按調布者調貢所上之布庸布民之
當役力者出所免之布也其布不過紵布
麻布非有別名調布庸布之布也然則調布

經上卷各頁

卷三

布帛部 絹布類

貨布

當訓豆歧乃沼乃庸布當依孝德紀訓知加
 其之呂乃奴乃或依天武紀訓知加其奴乃
 信濃布見內匠寮大嘗祭繼殿寮內藏寮玄蕃寮
 布見齋宮寮大藏省采女司主膳司等式調布又
 主計寮大藏省采女司主膳司等式調布又
 見賦役令信濃布見扶桑略記望陀布見賦
 役令續日本紀天平八年五月
 月紀云上總望陀細賞亦是
 唐韻云帟音與布名也○廣唐式云貨布氏
 漢語抄云佐與美乃沼能今案貨布宜作帟
 布乎○下總本無注二布字伊勢廣本同按
 說文綸字注云唐式六典及皇國古書皆用貨
 字帟是俗字唐式六典及皇國古書皆用貨
 布字古字偶存者源君以為宜作帟者非是
 接東鑑建久四年五月有作與美水干新井
 氏曰狹讀也讀猶八十月有與美水干新井
 經絲數少也谷川氏曰今俗數絲有幾讀謂
 名政事要略作細美之布今俗數絲有幾讀謂
 美之轉譌又按急就篇服瑣綸帟與續連注

商布

綿絮

附屯字

綸帟綸布之尤精者言雖曰布類其質精好
 與緇相連次也依之以佐與美充之恐不允
 本朝式云商布多○商布見延喜神祇祭
 職內藏寮內匠寮治部省民部省主計寮主
 稅寮大藏省大膳職木工寮大炊寮主殿寮
 內膳司主水司馬寮兵庫寮等式又見法隆
 寺資財帳昌平本下總本有和名二字新井
 氏曰多邇手布之轉謂除調庸布之
 外充已服用或用交易他物之布也
 唐韻云綿武連反和多○廣韻作武延切說
 本有二和絮也○廣韻云絳精曰絳曰絮綿
 名二和絮也○廣韻云絳精曰絳曰絮綿
 也玉篇絳新絮也絮敵絳也禮記玉藻正義
 好者為絳惡者為絮昭二十年公羊傳注絮
 謂新絳為絳就篇注精者為絳蠶者為絮今則
 謂新絳為絳故者為絮釋名絳者為絮今則
 無文也絮胥也胥久能解落也皆絳絮相對
 為稱然或有統言之者漢書文帝紀注絮對

箋注倭名類聚抄

卷三

商布 綿絮

箋注倭名類聚抄卷第三終

也、是也、又按說文、綿、聯微也、从糸、从帛、四聲、是、絲、本、聯、絲、字、以、為、絲、絮、者、轉、注、也、

字苑云、絮、息慮反、○伊勢本、曲、直、瀨、本、慮、作、韻、絮、慮、並、在、去、聲、九、御、慮、在、平、聲、似、綿、而、龜、十一、摸、虛、在、九、魚、則、作、慮、似、勝、聲、似、綿、而、龜、惡也、○按廣韻、龜、曰、絮、禮、唐、令、云、綿、六、兩、為、屯、屯、聚、也、俗、一、屯、讀、飛、止、毛、遲、○屯、聚、也、與、屯、廣、韻、合、按、說、文、屯、難、也、象、艸、木、之、初、生、屯、然、而、難、从、屮、貫、一、屈、曲、之、也、一、地、也、是、屯、字、本、義、其、訓、聚、者、轉、注、也、通、典、賦、稅、條、云、准、令、綿、六、兩、為、屯、此、所、引、即、是、唐、六、典、金、部、注、云、綿、則、六、兩、為、屯、亦、其、事、也、又、按、本、朝、賦、役、令、義、解、云、綿、二、斤、為、屯、則、此、所、引、唐、六、典、蓋、賦、役、令、文、賦、役、令、在、唐、令、第、十、九、見、唐、六、典、屯、訓、毛、知、蓋、屯、聚、者、如、麪、之、為、餅、也、伊、勢、本、無、標、目、字、字、

