

延喜式

大藏部

卅

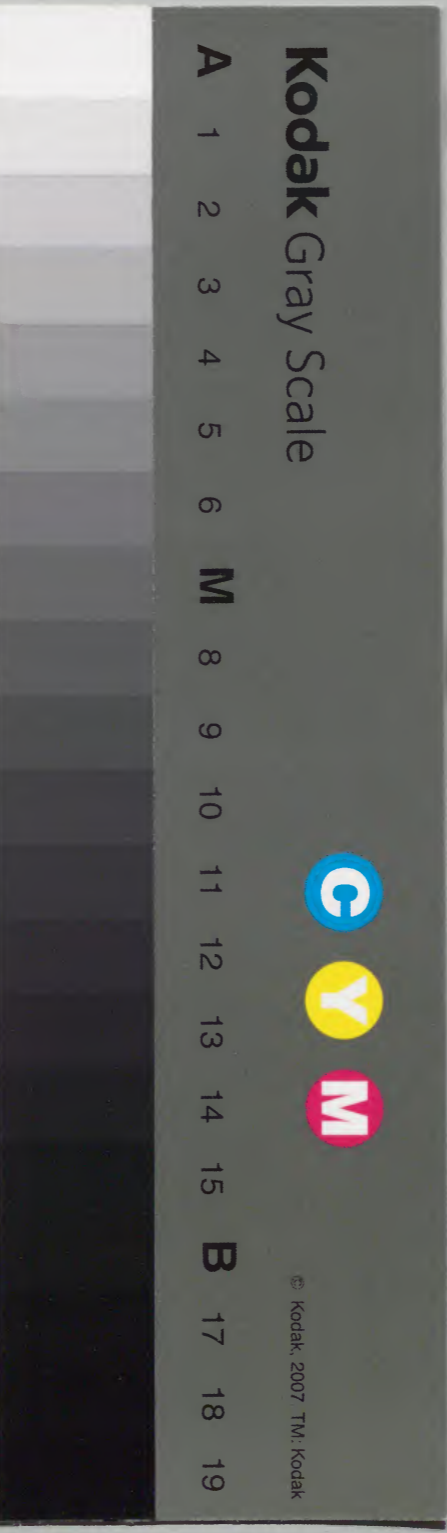
和書
一〇四二七號

和書門	類	一〇四二七號	函	一五	架	六	冊
-----	---	--------	---	----	---	---	---

內閣文庫	和書	一〇四二七號	冊	六	架	八	冊
------	----	--------	---	---	---	---	---

內閣文庫	番號	和 10427
	冊數	61 (30)
	函號	266 41

二ノ六

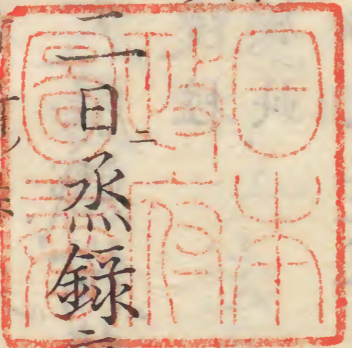


延喜式卷第三十 大藏織部

從四位下行侍從兼出羽守源朝臣齊恒按



大藏省



率史生藏部等懸繡額於大

元正

元正前

綴著新緋
絲一絢

前一日殿東南庭設皇太子及



輕幄諸門懸屏幔南三大門不須又就內藏寮受

柳管八合收省家臨當日平旦官人率藏部八

人執管列大極殿前庭右方又豐樂殿張庇蓋

懸繡額綴著新絲東西廊門南左右并諸門懸

屏幔七日十六日新嘗會准此但七日立七日

前一日大膳臧備節食所立五丈紺幄一宇木工

預豎幄幔柱

會最勝

八日最勝王經齋會丞錄各一人率史生藏部

等裝束講堂僧房及所司供事所並懸幔其布

施物者預前請受三寶細屯綿十屯裏新綠純

六尺細布六尺講師絹廿疋綿六十屯調布卅

端盛韓橫三合讀師絹十五疋綿卅屯調布廿

端盛韓橫二合咒願師絹五疋綿廿屯調布十

端盛韓橫一合法用及僧綱各絹三疋綿十屯

調布三端衆僧別絹二疋綿五屯調布二端裏

新高布九段一丈六尺木綿大一斤八兩沙彌

別綿二屯調布一端定坐沙彌會終之日班送

咒願師已上輔丞以文奉之餘

僧諸司判官以下持物送之

女王 祿

同日内裏南庭西方立五丈紺幄二宇女王等所侍十
一月新嘗會亦同

大射

十七日大射立七丈紺幄一宇懸幔蕃客入朝之日設幄

其所須熟麻二斤掃墨一升五合聽官處分

酒二升已上造鹿皮十六張塚新牛皮二張射席新已

上事畢返上

園韓神祭

二月十一月園韓神祭懸幔又所須藁新安藝

木綿二斤五位已上凡木綿四斤六位以下丞率属

大原野

官依例班給

二月十一月大原野祭懸幔其十月祭祿新

綿五百屯二百屯氏人新三百屯供奉諸司新

叙奠

二月八月釋奠祭立五丈幄一宇懸幔又廟都堂南門及脇門等懸幔

列見

太政官二月十一日列見八月十一日定考日懸幔

平野

四月十一月平野祭立紺幄三宇七丈一宇五丈二宇並

懸幔鬘新安藝木綿四斤九木綿五斤輔率屬
官班給輔奉 皇太子丞給親王已下參議已
上錄給五位已上史生給六位已下官人其十
一月祭祿新調綿五百屯

賀茂

四月賀茂祭日立七丈幄四宇五丈幄八宇懸
幔上社七宇下社五宇給諸司祿新庸布二百段送齋院
司令班給之

駒牽

四月廿八日小月廿七日駒牽武德殿南北立七丈

五月五日

幄五宇五丈幄六宇懸幔

五月五日節立七丈幄七宇五丈幄七宇平張
二字懸幔

同六日

六日立七丈幄六宇五丈幄六宇懸幔

神今食

六月十二月神今食中院東西廂殿懸幔中門
及掖門懸屏幔又立幄三字五丈幄一宇在中門外七丈幄二字

在中和門外新嘗祭亦同

盆供

七月十四日大膳臈備于盃蘭盆供養所立五丈

紺幄一宇懸幔

相撲

七月廿五日相撲節神泉苑立幄十二宇平張二條幕一張

廿六日紫宸殿前庭東西各立幄二宇

重阳

九月九日節神泉苑乾臨閣中庭立幄四宇東

宇次侍從已上又立樂人幄一宇西二宇文人

伊勢幣

十一日奉伊勢太神宮幣八省昭慶門東腋廊內懸幔又同門及東西腋門懸屏幔

所幔

十月一日左右近衛陣懸幔三月卅日返納同日外記并辨官所懸幔三月卅日返納同日

幔六條充勘解由使三月卅日返納

鎮魂木綿

鎮魂祭於宮内省懸幔結魂祈木綿二兩預送神祇官祭日輔率属官須給鬘木綿所須安藝

木綿二斤凡木綿卅斤中宮減安藝木綿二斤凡木綿十斤東宮減安

藝木綿一斤凡木綿廿斤

新嘗

新嘗會前一日裝束豐樂院如常

大嘗

踐祚大嘗朝堂院祭場立幄八字。又豐樂院宴會殿庭左立两面七丈幄一字。右立紺幄一字。自餘同新嘗會。

與齋王

幣諸陵

伊勢初齋院并入野宮之禊日川上立幄十字。十二月供諸陵幣。其物納調之日別收正倉供幣數見諸陵式其儀隨符到前一日與諸陵寮依例裹備。又設御座於建禮門外立五丈紺幄二字。次立七丈五丈紺幄各一字。并懸幔。又於正倉院立七丈紺幄

一字

列置幣物

立五丈紺幄二字

一字東面懸幔設參議以上一人座

一字北面設辨官以下座

當日早朝掃部寮設幄下座及所司座。又鋪積幣物薦於幄前。訖即與諸陵寮共積幣物。參議以上及辨官就座。丞進就版位。治部預置版位申積畢。狀治部輔就座。省輔一人進就座。丞錄各一人共進就座。諸陵寮亦就座。訖治部輔唱使人名。省丞錄二人取幣物付使人。

荷前

凡荷前物裹備之日。縫殿寮南庭立五丈紺幄
一字懸幔。

大被

凡臨時大被所立五丈幄二字。七丈幄一字。五

一字設參議已上一人座。一字設辨官座。七丈一字諸司立被。

會諸節

凡諸節會日。所懸之幔。令左右衛門府守之。若

不勤守致破損者。申官拘留官府要劇馬新。

漏刻
新舊
幔

凡懸陰陽窻漏刻臺。新舊幔二條。隨破損即充

行。

幄幔

凡在省紺幄十一字。五丈紺幄八字。紺輕幄七
字。布幔百廿四條。皆收別倉。隨事供設。若有破
壞者。申官縫換。但故弊者。任充公用。

諸祭
裝物

凡春日祭外。記史各一人。別絹二疋。綿二屯。細
布二端。布二端。太政官。史生辨官。史生各一人。
別當色一具。絹一疋。綿二屯。布二端。官掌一人。
召使二人。各當色一具。使內藏五位。官一人。絹
七疋。調綿七屯。細布五端。布五端。史生二人。各

當色一具。絹一疋。調綿二屯。調布三端。賣幣仕
 丁一人。衣高布一段。近衛少將一人。絹六疋。綿
 六屯。細布五端。布五端。近衛十二人。別帛一疋。
 綿一屯。布一端。刀緒。折緋帛七尺五寸。布帶折
 細布一丈四尺。馬寮五位。官一人。絹六疋。綿六
 屯。細布五端。布五端。馬部一人。紫布四丈。紅花
 大一斤。深衣御馬十二疋。別結額。折淺緋絲二
 兩。韁鞞腹帶各一條。韁鞞長四尺二寸。腹帶長七尺。折曝布三

端一丈四尺四寸。

凡大原野祭使內藏。允一人。絹三疋。綿六屯。細
 布五端。史生一人。當色一具。絹一疋。綿二屯。曝
 布一端。賣幣仕丁一人。高布一段。近衛將監一
 人。絹二疋。綿二屯。細布二端。近衛十人。別帛一
 疋。綿一屯。布一端。刀緒。折緋帛七尺五寸。帶折
 細布一丈四尺。馬寮允一人。絹二疋。綿二屯。信
 濃布三端。布二端。御馬十疋。結額。折緋絲一約。

八兩韁鞞腹帶新布二端三丈二尺。

凡奉鹿嶋香取社幣帛之日給物忌三人鹿嶋一人

香取二人別紫纈帛三丈縹帛六尺絹一疋綿二屯

每社宮司禰宜祝各一人別當色一具社別雜

給折緋絲廿絢使藤原氏六位已下一人當色

一具夾纈紅膈纈紅支子帛各一疋中綠帛二

疋絹二疋調綿廿屯細布三端內藏寮史生一

人當色一具絹二疋調綿六屯曝布二端賣幣

夫二人別衫一領折紺布二丈帶新布八尺

凡正月最勝王經齋會講讀師法服并衾新絹

綿等先會下充令裁縫之具見縫殿式

凡年分度者布施人別布二端預前請取正月

齋會終日與講師以下共施

凡正月修真言法所三寶布施絲廿絢綠純四

丈細布一端阿闍梨一口布施絹三疋綿十屯

布三端僧十四口別絹二疋綿五屯布二端沙

御齋會法服

彌十五口。別絹一疋。綿二屯。布一端。辨備佛供。沙彌四口。別布二端。綿二屯。裹布施。新商布四段。木綿大一斤。

大元
布施

同月修大元法所。三寶布施。細布一端。阿闍梨一口。布施。絹三疋。綿十屯。布三端。僧十四口。別絹二疋。綿五屯。布二端。沙彌十五口。別絹一疋。綿二屯。布一端。辨備佛供。沙彌四口。別布二端。綿二屯。裹布施。新商布三段。木綿大一斤。

諸寺
住僧
綿

凡施東西兩寺并畿内諸寺常住僧。凡新綿九千二百屯。内供奉十禪師。新五百屯。每年九月以前。僧綱請取平等施之。延曆寺新八百屯。不經綱所。直充。若十禪師住此寺者。割其新内。同充。

悔過
新

凡梵釋崇福兩寺僧。新綿二百屯。每年九月五日以前送之。凡延曆寺定心院正月悔過布施。新細屯綿卅

四屯三寶并脇侍菩薩梵釋四王合十一座布施新座別四屯十禪師布施

絹廿疋別二足綿百屯別十屯布卅端別三端每年十

二月廿日以前送之

凡延曆寺西塔院釋迦堂正月悔過布施者三

寶新細屯綿十二屯座別四屯五僧新絹十疋人別二足

綿五十屯人別十屯調布十五端人別三端每年十二月

廿日以前申請運送之

凡戒壇十師并沙彌菜新昆布十三斤十二兩

寺菜新

紫苔青苔海松凝菜鹿角菜於期菜各十一斤

八兩海藻廿七斤九兩滑海藻十三斤十二兩

二分小豆七斗七升九合一勺芥子五升八合

八勺糖酢末醬各二斗二升五合醬四斗四升

一合塩六斗六升一合五勺油一斗四升七合

炭十一斛薪廿八荷二月卅日以前申官受直

充之

凡延曆寺三月試度年分沙彌四人證師并使

茅菜新直布四端。二月以前省家申請運送寺家。

凡延曆寺八月試度年分沙彌四人證師使茅菜新直布四端。及九月十五日修灌頂衆僧菜新直布五端。合九端。省家申請。七月以前送彼寺。

凡延曆寺西塔院三月試度沙彌二人證師使茅菜新直布三端。省家申請。二月以前送彼寺。

凡嘉祥寺三月十月兩度地藏悔過布施新細

屯綿廿屯。佛聖二座新布卅八端。庸布十二段。僧沙彌十

二口春新絹十二疋。庸綿五十屯。布廿六端。庸布十

二段。同僧沙彌冬新錢四貫文。二貫文。二度客僧布施。新。二貫文。二度雜用新。

會月以前送之。

凡海印寺試華嚴宗年分沙彌二人。日衆僧菜

新直布二端。二月以前送之。

凡掃正倉院新米二斛。滓醬一斗。塩五升。每年

正倉守

六月申官受用。凡巡檢正倉院衛府等巡否之狀每日召問御倉守等若不巡檢者即申官。

受納調庸

凡受納調庸雜物者國帳至省先可納狀申官。期月之後廿日以前隨次收納。假令近國十一月十日以前中國十二月廿日以前收訖之類。其純絲綿布者每國品別割置為樣至于後年以此比校違即勘返。

凡調庸雜物所司檢覆如有麁惡隨事勘却且

出納

檢且納莫致民苦。

凡受納出納者先申辨官。辨官仰諸司共集然

後給納。諸司官人見監物式

凡諸司返上雜物者並待符到檢納正倉若印

書到後一月不進者具錄色目每月申官不勤

催納致有已失交替之日勘解由。

凡出納庫物者諸司各作出納帳共署印明記

受人姓名。

返上雜物

出納帳

日收

買換 鹿惡

別納

漆布

凡諸國所貢調庸物本司勘訖諸司會集之日
 使國司引郡司進就版進日收文
 凡諸國所進調庸等物緣鹿惡短狹及欠失等
 若有買換者檢納之日便捺省印
 凡諸國所貢絹擇其最美一千疋每年別納
 凡諸國所貢漆布先割置年斫紺細布八十五
 端紺布二百六端縹布百七十四端以其所遺
 充臨時用

國解 文

商布

漆

凡諸國例進交易雜物非有國解文不可勘納
 凡諸國所進交易商布者其端別注某國郡年
 月日色直稻若干束外端捺國印二處內端一
 處
 凡諸國交易商布洗暴進之若猶有違返却其
 物
 凡諸國所進年斫漆先令內匠寮定其品即蓋
 上記定品之人名然後納庫

錢

凡鑄錢司所貢錢雖文字不明而不失體勢無妨行用者莫擇弃。

舊納

出給

凡筑摩御厨舊納不進者不得充行新造新物。凡應出給者皆隨符到其出給總目每明日朝進結政所。

出御服日

凡每月十三日廿七日為出御服雜物之日。凡奉行御服物之日出納諸司與內藏寮官人相共入庫選進。

忌火等祭

凡御并中宮御贖及祭忌火庭火御竈神平野御竈神新雜物神祇官所受者待彼官移文充之。春宮坊并齋院司所祭亦同。陰陽寮所受待中務省移文充之。

膳部當色

充穀倉

凡進物所膳部六人正月三節五月以後三節當色新絹三疋紺望陀布三端每年兩度充行。凡純百升足調綿二百屯每年十二月申官充穀倉院。

遣太宰漆新

充某院悲田

諸司春夏祿

凡遣太宰府漆新綾二百疋。每年四月以前擇

定付内藏寮。

凡綿一百五十屯。古弊幄四宇。每年冬季充施

藥院。均分給彼院及東西悲田病者、孤子等。

凡諸司給春夏祿者。辨官式部兵部彈正並集

積祿物。畢彈正巡檢。即省申辨官。辨官宣命訖

式部兵部唱名。省因班給。位祿准此。若不宣命。若當日不

了。具錄殘數。移送式部待報。乃給。秋冬准此。女孺以

上給春夏祿者。於正倉院立五丈幄二宇。一宇南面

懸幔。掃部鋪内侍以下座。一宇北面。積祿。秋冬准此。

凡太政官并出納諸司。季祿布。以信濃布給之。

參議帶諸司者。及内記主稅宮内。修理勘解由等。省寮職使亦同。

凡女官春秋二季。祿布之内。每季百五十端。以

信濃布充内侍司。

凡諸司給春夏時服者。辨官中務並集。其物積

畢。省申辨官。辨官仰中務宣命訖。即唱名。省因

春夏時服

女官季祿

八位以下

國造

班給。若當日不了待申務移乃給。秋冬准此

凡八位以下當色省行之。

凡初任出雲國國造賜物。純十疋。絲十疋。約布十

端。銀十口。齋畢奏神壽辭。純十疋。綿五十屯。布

六十端。郡司布二端。祝部不論有位無位各布

一端。

凡給出雲國造祿者。辨官式部並集式部唱國

遣蕃使

凡遣諸蕃使祭天神地祇者。官人史生各一人

率藏部等賣幣物并明衣共赴祭處。

凡遣蕃國使儲物者。省與使者依例修備。

凡蕃客來朝者。官人史生各一人。率藏部等向

郊勞處供設幄帳。

凡蕃客資具雜物者。納省庫待客徒入朝之時

出用。

凡蕃客來朝應交關者。丞錄史生率藏部價長

等赴客館與內藏寮共交關訖錄色目申官其
價物東純一百疋調綿一千屯錢卅貫文若有
殘者同申返上
諸節祿法

節祿

正月七日節

十一月新嘗准此

皇太子純八十疋綿五百屯一品純卅五疋綿
三百五十屯二品純卅疋綿三百屯三品純卅
五疋綿二百五十屯四品純卅疋綿二百屯無

品純廿疋綿一百屯太政大臣純七十疋綿五
百屯左右大臣各純五十疋綿四百屯大納言
純卅疋綿二百屯中納言純廿五疋綿一百五
十屯三位參議純廿疋綿一百屯四位參議純
十五疋綿六十屯一位純卅疋綿二百屯二位
純廿五疋綿一百五十屯三位純十五疋綿六
十屯四位純六疋綿卅屯五位純四疋綿廿屯
外五位純三疋綿十屯

內外命婦准此

六位女王純二

日十六

正綿四屯

女王明日給之
新嘗會亦同

十六日節

皇太子綿三百屯一品一百七十屯二品一百

五十屯三品一百廿屯四品一百十屯無品七

十屯未冠減廿屯太政大臣二百五十屯左右大臣

各二百屯大納言一百廿屯中納言一百屯三

位參議七十屯四位參議五十屯一位一百廿

屯二位一百屯三位五十屯四位廿屯五位廿

屯内命婦准此

日十七

十七日節

大射并諸衛射手祿者一品一箭著内規調布

卅五端中規卅端外規卅五端二品著内規卅

端中規廿五端外規廿端三品四品著内規廿

五端中規廿端外規十五端無品准此諸王諸臣三

位已上各准當品其四位著内規廿端中規十

五端外規十端五位著内規十六端中規十二

五月五日

端外規六端六位七位著内規八端中規六端
外規四端八位以下白丁以上著内規五端中
規四端外規三端著皮者五位已上一端六位
已下庸布一段二箭並著倍給。

五月五日節

騎射近衛兵衛祿者每中一的給布一端

九月九日

九月九日節

皇太子綿三百屯預文人者一品一百九十屯

文人加七十屯二品一百七十屯文人加六十屯三品一百五

十屯文人加五十屯四品一百卅屯文人加卅屯無品七十

屯文人加卅屯太政大臣二百五十屯文人加七十屯左右

大臣各二百屯文人加六十屯大納言一百卅屯文人加五十

十中納言一百屯文人加卅屯三位參議七十屯四

位參議五十屯一位一百卅屯二位一百屯三

位五十屯已上文人各加卅屯四位卅屯文人加卅屯五位廿

屯外五位十五屯文人加十屯六位已下文人十屯

凡諸節會日給祿者中務式部隨節唱名省即

頒給大射祿省若有殘者辨官并省共修奏狀

附内侍司大射祿殘賭弓

凡武官獻走馬輸物日祿綿六十屯若有遺ラハ即

進内侍司

諸使給法

畿内校田使

長官純六疋綿十四屯布八端次官純五疋綿

十屯布五端判官純三疋綿六屯布三端主典

純二疋綿四屯布二端

班田使

長官純十疋綿廿屯布廿端次官純五疋綿十

屯布十端判官純三疋綿六屯布六端主典純

二疋綿四屯布四端

征夷使

大將軍純五十疋綿一百五十屯細布十端布

輸物日祿

諸使給法

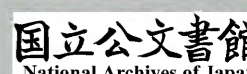
蕃使

卅端副將軍純卅疋綿六十屯布卅端軍監純
 八疋綿卅屯布十五端軍曹純四疋綿十二屯
 布六端明法師醫師陰陽師中臣忌部各純三
 疋綿八屯布四端大將軍已下忌部已上僮從
 各純二疋綿四屯布四端
 入諸蕃使
 入唐大使純六十疋綿一百五十屯布一百五
 十端副使純卅疋綿一百屯布一百端判官各

純十疋綿六十屯布卅端錄事各純六疋綿卅
 屯布卅端知乘船事譯語請益生主神醫師陰
 陽師畫師各純五疋綿卅屯布十六端史生射
 手船師音聲長新羅奄義等譯語卜部留學生
 學問僧僮從各純四疋綿卅屯布十三端雜使
 音聲生玉生鍛生鑄生細工生船匠拖師各純
 三疋綿十五屯布八端僮人挾抄各純二疋綿
 十二屯布四端留學生學問僧各純卅疋綿一

百屯布八十端。還學僧。純廿足。綿六十屯。布卅
端。已上。布各三分之一。給上總布。水手長。純一
足。綿四屯。布二端。水手各綿四屯。布二端。拖師
挾抄水手長及水手。各給帷頭巾。巾子腰帶。黃
布。黃衫。著綿帛。襖子袴。及汗衫。禪黃布。半臂。其
渤海新羅水手等。時當熟序者。停綿襖子袴。宜
給細布。袴。並使收掌。臨入京。給其別賜。大使彩
帛一百十七足。黃布卅端。副使彩帛七十八足。

黃布十端。判官。各彩帛十五足。黃布六端。錄事。
各彩帛十足。黃布四端。知乘船事。譯語。各彩帛
五足。黃布二端。學問僧。還學僧。各彩帛十足。
入渤海使。純廿足。綿六十屯。布卅端。判官。純十
足。綿五十屯。布卅端。錄事。純六足。綿卅屯。布十
端。譯語主。神醫師。陰陽師。各純五足。綿卅屯。布
十六端。史生。船師。射手。卜部。各純四足。綿廿屯。
布十三端。雜使。船工。拖師。各純三足。綿廿屯。布



延喜式卷第三十一
三十一

十端。佛人挾抄各純二疋。綿十屯。布六端。水手各純一疋。綿四屯。布二端。
入新羅使純六疋。綿十八屯。布十八端。判官純四疋。綿八屯。布八端。錄事。大通事各純三疋。綿六屯。布六端。史生。知乘船事。船師。醫師。少通事。雜使各純二疋。綿四屯。布四端。佛人。鑄工。卜部。拖師。水手。長挾抄各純一疋。綿二屯。布二端。水手各綿二屯。布二端。

右賜入蕃使例。宜依前件。

賜蕃客例

大唐皇銀大五百兩。水織純美濃純各二百疋。細純黃純各三百疋。黃絲五百約。細屯綿一千屯。別送絲帛二百疋。疊綿二百帖。屯綿二百屯。紵布卅端。望陀布一百端。木綿一百帖。出火水精十顆。出火鐵十具。海石榴。油六斗。甘葛汁六斗。金漆四斗。判官各絲帛廿疋。細布卅端。行官。

延喜式卷第三十一
三十一

各綵帛五疋。細布十端。使丁并水手各綵帛三疋。細布六端。但大使副使者臨時准量給之。
 渤海王絹卅疋。絕卅疋。絲二百約。綿三百屯。並以白布裹束。大使絹十疋。絕卅疋。絲五十約。綿一百屯。副使絕卅疋。絲卅約。綿七十屯。判官各絕十五疋。絲卅約。綿五十屯。錄事各絕十疋。綿卅屯。譯語史生及首領各絕五疋。綿卅屯。
 新羅王絕卅五疋。絲一百約。綿一百五十屯。並

以白布裹束。大使絕八疋。綿九十屯。副使絕八疋。綿八十屯。大通事錄事各絕五疋。綿卅屯。醫師船頭通事小通事大海師學語生各絕二疋。綿六屯。倂人海師各絕一疋。綿五屯。水手各綿一屯。布一端。王子入朝賜王子准王。大監准大使第監絕六疋。綿六十屯。大通事大唐通事少監錄事各絕五疋。綿卅屯。詳文師卜師醫師渤海通事百濟通事船頭通事小通事治馬師大

海師各純二疋綿六屯。備人海師神典及水手同前。

右賜蕃客例。宜依前件。或有階品高下。職事優劣者。並宜臨時商量加減。

蝦夷第一等布十六端。第二等布十五端。第三等布十三端。第四等布十端。第五等第六等布各八端。俘囚外五位絹三疋綿十屯。外六位准第二等。外七位准第三等。外八位准第四等。外初二等。外七位。准第三等。外八位。准第四等。外初二等。

位。准第五等。譯語人有位。准當位。無位布一端。六位已下。細屯綿七屯。

帷幕用途

造帷幕幔用度

紺幄一字。長七丈。廣二丈四尺。表新紺帛十五疋三丈六

尺。裁得卅九條。長各二丈四尺。長押三條。長各六丈七尺。廣三寸。

表新紺帛四丈二寸。短押八條。長各二丈四尺。廣三寸八分。

表新紺帛三丈八尺四寸。已上並紺帛裏。紐二其數各准表。

百廿二條。長各一尺九寸。廣三寸。新紺帛一疋六尺六寸。

長綱三條。長各十丈五尺。廣九寸五分。表新緋帛二疋三丈

七尺五寸。心新調布七端二丈一尺。長同表。廣二尺四寸。

橫綱八條。長各六丈三尺。二條各廣九寸五分。六條各廣六寸三分。表新緋

帛三疋八尺三寸。心新調布七端二丈一尺。長同表。

表二條各廣二尺四寸。六條各廣一尺二寸。縫新緋絲二斤四兩生

絲一絢一分。貫柱繩新熟麻大二斤二兩。長功

日卅七人中。功日卅九人。短功日五十六人。

紺幄一宇。長五丈。廣二丈四尺。表新紺帛十疋四丈八尺。

裁得廿七條。長各二丈四尺。長押三條。長各四丈九尺。廣三寸八分。

表新紺帛二丈九尺四寸。短押六條。長各二丈四尺。廣三寸。

寸八分。表新紺帛二丈八尺八寸。已上並緋帛。裏其數各准此。

紐百五十八條。各長一尺九寸。廣三寸。新緋帛三丈七尺

四寸。長綱三條。各長九丈四尺。廣九寸五分。表新緋帛二疋

二丈一尺。心新調布六端三丈。長同表。廣二尺四寸。橫綱

六條。長各六丈三尺。二條各廣九寸五分。四條各廣六寸三分。表新緋帛二

疋二丈四尺六寸六分。心新調布六端。長同表。二條各

廣二尺四寸。四條。縫新緋絲三兩。生絲九兩。貫各廣一尺二寸。

柱繩新熟麻大一斤十一兩。長功日卅三人中。

功日卅五人。短功日卅人。

絕幕一字。七幅表新紺帛二疋一丈六尺五寸。裁

得七條。長各一丈九尺五寸二戶表新紺帛一疋一丈五

尺。已上並緋帛裏。其數各准表。裁得十條。長各七尺五寸。紐

卅六條。長各一尺九寸。廣六寸四重。縫新緋紺絲各三兩。生

絲七兩。長功日七人。中功日八人。短功日十人。

布幕一字。六幅表新紺布二端三丈三尺。裁得六

條。長各一丈九尺五寸二戶表新紺布一端一丈九尺六

寸。已上並白布裏。其數各准表。裁得八條。各長七尺七寸。紐卅

條。長各一尺二寸。廣六寸四重。新紺布九尺。縫新生絲大二

兩。長功日六人。中功日七人。短功日九人。

絕幔一條。長六丈。四幅表裏新帛各四疋。其色臨貫。時處分

柱紐卅二條。長各一尺。廣八寸。新帛一丈二尺六寸。固

柱紐十條。長各一尺九寸。廣三寸。新帛三丈三尺。縫新練

絲三兩長功日三人中功日三人半短功日四

人

布幔一條長四丈二尺三幅表裏新紺望陀布各三端

紐廿條長各二尺八寸廣三寸新紺布六尺網五丈二尺

新熟麻大一斤縫新生絲三兩長功日三人半

中功日三人短功日三人半

五行器大鈎卅一枝樽卅二口木杓七十口

五行器

織部司

織女祭

七月七日織女祭

五色薄純各一尺木綿八兩紙廿張米酒小麥

各一斗塩一升加鯁堅魚脯各一斤海藻二斤土

椀十六口加坏十口席二枚食薦二枚錢卅文

右新物請諸司辨備造棚三基一基臨時所

新祭官一人祭郎一人供事祭所祭郎先以

供神物次第列棚上祭官稱再拜祝詞訖亦

稱再拜次稱禮畢

年新

冠羅四足一足無文雜羅廿三足白綾廿足色綾廿

足二色綾八足錦卅足两面十二足白廣紗卅

足

右依前件若有改換者支度功程別錄送省

雜織

冠羅一足長四丈廣二尺六寸新絲五斤十兩織手一人

共造一人長功日一尺一寸無文二尺中功日九寸

無文一尺七寸短功日七寸無文一尺四寸

雜羅一足長四丈廣二尺綾新絲二斤織手一

人共造一人長功二尺二寸中功一尺九寸短

功一尺六寸

紗長六丈廣二尺新絲一斤二兩織手一人長功

八尺中功七尺短功六尺

綾長四丈廣二尺新絲五斤織手一人共造二

人窠縠綾長功三尺五寸中功三尺短功二尺五寸片行縠綾長功三尺中功二尺五寸短功二尺

蟬翼綾一疋長四丈廣二尺新絲二斤十兩二分織手

一人共造二人長功五尺中功四尺五寸短功四尺

師子鷹葦遠山等綾各一疋新絲三斤八兩織手一人共造二人長功四尺五寸中功三尺五

寸短功二尺五寸

一窠二窠及菱小花等綾各一疋新絲三斤八兩織手一人共造二人長功五尺五寸中功四尺五寸短功三尺五寸

單綾一疋長四丈廣二尺新絲三斤二兩織手一人共

造二人窠單綾長功四尺中功三尺五寸短功三尺片行單綾長功三尺五寸中功三尺短功二尺五寸

熟線綾一疋長四丈廣二尺新絲六斤二分織手一人

共造二人功程同上

浮物一疋長四丈廣二尺新絲六斤二分織手一人共

造二人長功三尺中功二尺五寸短功二尺

二色綾一疋新絲四斤十一兩織手一人共造

二人長功五尺中功四尺五寸短功三尺五寸

長副錦一疋新絲十一斤十一兩織手一人共

造一人長功一尺八寸中功一尺五寸短功一

錦

尺二寸

緋地繡錦一疋新絲十斤織手一人共造一人

長功一尺九寸中功一尺六寸短功一尺三寸

白地襪錦一疋新絲七斤織手一人共造一人

長功二尺八寸中功二尺五寸短功二尺二寸

緋地五窠錦一疋新絲七斤一兩織手一人共

造一人長功二尺八寸中功二尺五寸短功二

尺二寸

大暈綢錦一疋新絲六斤一两一分織手一人
共造一人長功三尺中功二尺七寸短功二尺
四寸

白地高麗錦一疋新絲七斤四兩織手一人共
造一人長功二尺七寸中功二尺四寸短功二
尺一寸

韓紅地二窠錦一疋新絲十一斤十三兩織手
一人共造一人長功一尺八寸中功一尺五寸

短功一尺二寸

小珠繩錦一疋新絲十三斤三兩織手一人共
造一人長功一尺七寸中功一尺四寸短功一
尺一寸

一窠錦一疋新絲十六斤十四兩織手一人共
作一人長功一尺一寸中功八寸短功六寸

二次

種錦功
程准此

襪胫錦一疋新絲十五斤十四兩

五卷第三十一
三十一

床子錦一疋新絲廿七斤十兩

黑綠地唐五窠錦一疋新絲九斤十兩織手一

人共作一人長功一尺九寸中功一尺六寸短

功一尺三寸

中縹地唐經錦一疋新絲九斤織手一人共作

一人長功二尺四寸中功二尺短功一尺五寸

韓紅地細落葉錦一疋新絲八斤織手一人共

作一人長功二尺八寸中功二尺五寸短功二

尺二寸

白地覆甕錦一疋新絲六斤十二兩織手一人

共作一人長功三尺中功二尺五寸短功二尺

中縹地四窠錦一疋新絲八斤織手一人共作

一人長功一尺九寸中功一尺六寸短功一尺

三寸

韓紅地四窠錦一疋新絲六斤十三兩

功程同上

裙腰錦一疋新絲十一斤織手一人共作一人

三十一

長功一尺五寸中功一尺三寸短功九寸

蟬形裙腰錦一疋新絲十八斤三兩功程同上

蒲萄地線納錦一疋新絲十斤十二兩織手一

人共作一人長功二尺六寸中功二尺三寸短

功二尺

黑綠地軟錦一疋新絲八斤十二兩織手一人

共作一人長功二尺七寸中功二尺四寸短功

二尺一寸

中縹地後四窠錦一疋新絲十一斤織手一人

共作一人長功一尺九寸中功一尺六寸短功

一尺三寸

韓紅地火打錦一疋新絲六斤八兩織手一人

共作一人長功二尺九寸中功二尺六寸短功

二尺三寸

穀皮
兩面

穀皮兩面一疋新絲六斤八兩織手一人共造
二人長功五尺中功四尺短功三尺

建書式卷第三十一
三十一

西
西

絡絲

一窠二窠并小花等两面一足新絲各六斤八

兩功程同穀皮兩面

絡絲

生絲一斤長功三人中功四人短功五人練絲

一斤長功二人中功三人短功四人

右雜織新絲并功程依前件其絲錄數申省

待官符到請受練漆訖即織之

雜稅
綜絲

雜機綜絲

冠羅綜一具新絲九斤十二兩三分織六足絕損更加四

斤織六足

師子鷹葦遠山等綾綜以一具通用新絲七十

五斤織十五足絕損更加卅斤織十五足

一窠綾綜一具新絲廿五斤織廿足絕損更加十二斤織廿足

二窠綾綜一具新絲廿一斤十兩織廿足絕損更加十斤織

廿足

襪錦綜一具新絲十六斤八兩

三十一

延喜式卷第三十一
三十一

六窠錦綜一具新絲十五斤。

大暈網錦綜一具新絲十三斤。織十七足。純損
更加六斤。織十

七足。

穀皮兩面綜一具新絲十六斤八兩。織廿足。純
損更加五

斤。織
廿足。

腰錦二足綜一具新絲廿四斤十四兩二分。六隔

年請

鸚鵡形羅綾綜一具新絲卅七斤十二兩二分。

大菱形羅綜一具新絲七斤三兩。

九點羅綜一具新絲七斤三兩。

四窠綾綜一具新絲十九斤。

右件十三具等綜新造之後經三箇年修理。

更經三箇年改換其新物具錄經奏請受所

司。

凡雜機用度新篋竹河竹各百株每年山城國

進又篋六百株大和國進。

織手
衣糧

延喜式卷第三十一

三十一

織手共造機工卅五人各給糧日黑米二升間
食四合薄機織手五人各日白米一升六合絡
絲女三人各日米一升五合并夏冬時服申省
請受其今良男十人女卅人衣糧不經本寮便
受所司

凡定額作手并今良加物布綿代以讚岐國庸
米運送於司家

凡內藏寮錦綾織手勘籍廿人直司家其考文
送彼寮

凡宮人三人不給考祿
凡不仕新物并定額人帶衛府者衣糧充司家
雜用

延喜式卷第三十

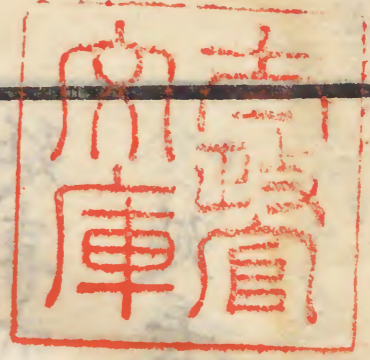
延長五年十二月廿六日

外從五位下行左大史臣阿刀宿禰忠行

延喜式卷第三十

三十一

延喜式卷第三十一
三十一



從五位上行勘解由次官兼大外記紀伊權介臣伴宿祢久永
從四位上行神祇伯臣大中臣朝臣安則
大納言正三位兼行民部卿臣藤原朝臣清實
左大臣正三位兼行左近衛大將皇太子傳臣藤原朝臣忠平

[Faint vertical text, likely bleed-through from the reverse side of the page]

[The left page of the document is mostly blank with some light staining and faint markings.]

