

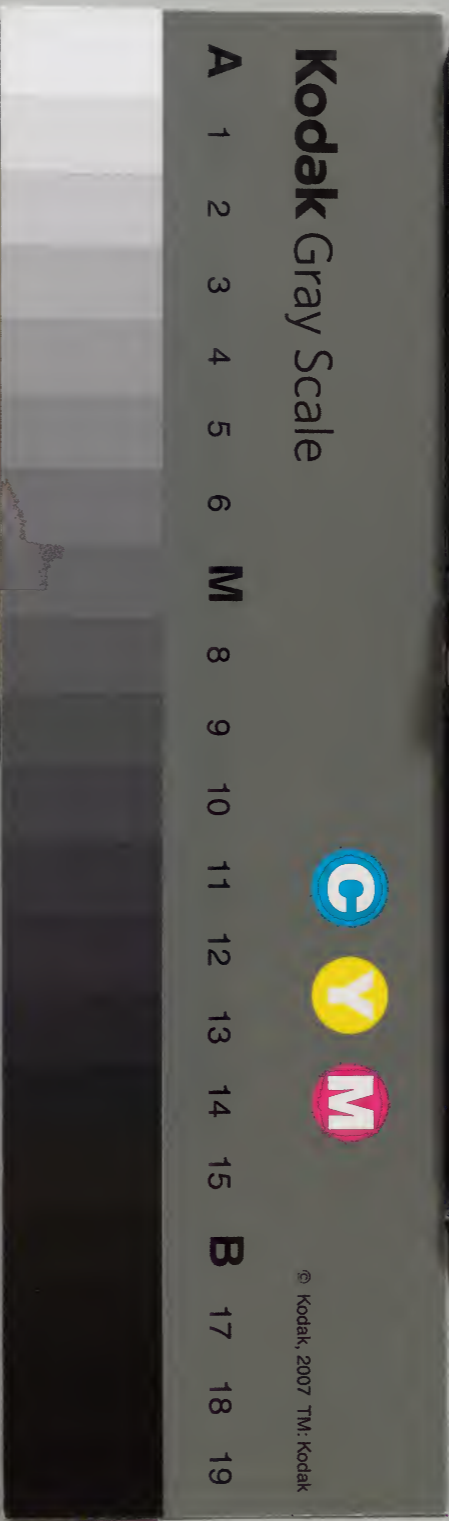
儀禮經傳通解

一之二

漢書門類			
四	六	八	八
冊	架	函	號

內閣文庫		
二七四	八二七八	漢
二	四八	書

內閣文庫		
番號	漢	8278
冊數	48	(2)
函號	274	78



大序儀禮經傳通解卷第一

校草文庫

東雍梁萬方廣庵甫考訂

男開宗啟後甫參訂

金陵翁 萃止園甫

校正

古絳李世牧武安甫



士冠禮第一 凡二十

家禮一之上

鄭玄目錄曰童子任職居士位年二十而冠主人立冠朝服則是仕於諸侯天子之士朝

服皮弁素積古者四民世事士之子恒為士冠於五禮為嘉禮大小戴及別錄皆為第一今仍舊次而於其支頗有所釐析云○疏曰言童子居士位者據下昏禮相見禮皆士身所行故知此是士身自加冠也又據曲禮云二十曰弱冠故知年二十而冠也孔穎達云冠之所起按畧說云古人言而句領注云謂三皇時以首覆頭句領繞項世本

儀禮經傳通解

士冠禮

一

云黃帝造旒冕蓋前此以羽皮爲冠至是乃用布也文曰周禮春官五禮之目曰吉凶賓軍嘉其以嘉禮親萬民之一曰以昏冠之禮親成男女是冠屬嘉禮也○今按諸侯朝服以日視朝天子皮弁以日視朝皆君臣同服故謂此篇言主人玄冠朝服則是仕於諸侯而爲士者若天子之士則其朝服當用皮弁素積不得言玄冠朝服也鄭氏本文如此今見疏義而釋文乃以天子二字加於諸侯之上則舛謬而無文理矣温本亦誤今定從疏又於其文頗有釐新如取三樓以合於陳器服章之次諸辭各附於本章之下增女笄一節自雜記而來出後記以入後篇之類○附按此篇主言士冠其適子之禮是云士操其子立文也子未爲士而名士者禮不下庶人士冠其子始以士禮行因通冠者得士名况天子之太子庶子諸侯之世子卿大夫元士之適子入學皆以士稱其加冠之禮安得不通以士名乎古無童子任職居士位之事疏釋注據士相見禮以士例爲已仕之士似非也又因誤看喪服大功大夫爲昆弟之長殤條以爲古有年未二十爲大夫士者相牽生誤說見冠義篇之傳無大夫冠禮條

經一

傳曰夫禮始於冠本於昏重於喪祭尊於朝聘和於射鄉此

禮之大體也夫音扶冠古亂反朝直遙反○始猶

士冠禮○筮于廟門

於易也冠必筮日於廟門者重以著問日吉凶

成子孫也。廟謂禰廟。不於堂者嫌著之靈由廟神。○著音尸禰乃禮反。父廟也。○疏曰。著者靈之靈者易說卦云幽贊於神明而生著是也。易者周禮太卜掌一易一曰連山二曰歸藏三曰周易。筮得卦以易辭占吉凶也。周易筮法用四十九著分之爲二而掛一揲之以四歸奇於扚再扚而爲一變合掛扚得五若四爲少得九若入爲多三變而成一爻三變皆少則爲九而謂之老陽三變皆多則爲六而謂之老陰兩多一少則爲七而謂之少陽兩少一多則爲八而謂之少陰皆畫地記之九重六重七重八重九重十重十一重十二重十三重十四重十五重十六重十七重十八重十九重二十重二十一重二十二重二十三重二十四重二十五重二十六重二十七重二十八重二十九重三十重三十一重三十二重三十三重三十四重三十五重三十六重三十七重三十八重三十九重四十重四十一重四十二重四十三重四十四重四十五重四十六重四十七重四十八重四十九重五十重五十一重五十二重五十三重五十四重五十五重五十六重五十七重五十八重五十九重六十重六十一重六十二重六十三重六十四重六十五重六十六重六十七重六十八重六十九重七十重七十一重七十二重七十三重七十四重七十五重七十六重七十七重七十八重七十九重八十重八十一重八十二重八十三重八十四重八十五重八十六重八十七重八十八重八十九重九十重九十一重九十二重九十三重九十四重九十五重九十六重九十七重九十八重九十九重一百

義禮經傳通解

卷一 士冠禮

筮日

二

也大夫雖無冠禮然有幼而冠者亦當與士同在禰廟也○附按

大夫幼冠乃後世世官事不可以說先王時所制冠禮說見下冠

義篇之傳無主人玄冠朝服緇帶素鞶即位于門東西面朝直遙

後朝服放此緇側其反鞶音畢蔽膝也○主人將冠者之父見也

玄冠委貌也朝服者十五升布衣而素裳也衣不言色者衣與冠

同也筮必朝服尊著龜之道也緇帶黑鞶帶也士帶博二寸再緇

四寸庶垂三尺素鞶白鞶鞶也長三尺士廣一尺下廣二尺其鞶

五寸肩革帶博二寸天子與其臣玄冕以視朝皮弁以日視朝諸

侯與其臣皮弁以視朝朝服以日視朝凡染黑五入為緇七入為

緇玄則六入與又曰古者田狩而食其肉裘其皮先以兩皮如鞶

以蔽前後乃後世聖人易之以布帛猶存其蔽前示不忘古尊祭

服異其名曰蔽○緇音景視一作眠音同弁皮彥反緇側留反與

短廣狹者皆倣此緇音景視一作眠音同弁皮彥反緇側留反與

音餘○疏曰素裳者雖經不言裳然裳與鞶同色既云素鞶故知

裳亦白素緇為之也又衣不言色者禮之通例衣冠同色其色異

者經即別言之下云爵弁服純衣是也又冠時主人入席服玄端

爵鞶此筮於席門亦當服玄端乃服朝服是尊著也然下文宿賓

為期亦朝服者自是尋常相見所服耳非特以此相尊敬也其特

牲少牢之筮日與祭同服者著龜不可尊於先祖也又黑繪帶謂

以黑飾白繪帶也玉藻曰士練帶率下裨率與緇同謂緇也

飾也蓋以練孰白繪單作帶體其廣二寸而緇緇其兩邊又

飾其垂下之兩末與兩邊也再練四寸屈垂三尺者帶之垂者必

反屈向上一又垂而下大夫則裨其屈與垂者士則惟裨其向下垂

者而不裨其屈者也鄭注玉藻鞶制云頭五寸亦謂廣也頸中央

肩兩角皆上接革帶肩與革帶廣同此鞶即蔽祭服謂之蔽朝服

謂之鞶也鞶履同色此素鞶則白鞶也又引天子諸侯視朝視朝

之服者在朝君臣同服故以此證玄冠朝服是諸侯之士也又

染黑以下謂禮鍾氏文無六入之文故云與以疑之○補注注內

委親莫志云委曲而有貌也長七寸高四寸制如覆杯前高廣後

卑銳以皂有司如主人服即位于西方東面北上者謂主人之吏

所自辟除府史以下也今時卒吏及假吏皆是也○辟必亦反卒

子忽反假古雅反○疏曰士雖無臣皆有屬吏胥徒及僕隸故云

草吏也府史以下謂周禮三百六十官之下皆有府史胥徒不得

君命主人自辟除去役賦補置之者卒吏假吏又舉漢法為證也

○附按古者士大夫禮事上下司服此經士禮主人朝服有司如

主人服宿賓賓如主人服為期有司如宿服是有司與主人同朝

報也特牲士禮筮日主人冠玄端子姓兄弟如主人服有司羣執

事如兄弟服是有司與主人同玄端也少牢大夫禮筮日主人朝

後禮經傳通解 卷一 士冠禮 筮日

報史朝服宗人朝服是上下同朝服也或疑辟除之有司為賤朝服為尊豈無職者而亦朝服乎曰按鄉射記云宰胥薦自左房注謂胥徒之胥少牢曰史朝服此史當即府史之史而士之所謂筮人也蓋古之庶人在官者降士一等必庶人中有材智者乃得為辟除所及故主人有事擇其掌故習儀者相助行禮既與禮事必服禮服故得與主人同又古所謂朝服者十五升布之緇衣耳弁服用緇玄端朝服用布玄冠一冠統兩服則朝服與玄端非大有異特以君臣相朝時通服此服因別名之亦得為上下通用之禮服也况古者衣服有數冕弁服惟祭于公次則朝服為君臣有事之服士大夫祭家席亦用之次則玄端與朝服相差第用之下此則為深衣燕居之服庶人亦衣之而深衣則不用於禮事筮與席所卦者具饌于西塾反塾音孰○筮所以問吉凶謂著也所卦者所以畫地記爻易曰六畫而成卦饌陳也其俱也西門外西堂也○畫音獲爻戶交反○疏曰畫地記爻者依七八九六之爻用木畫地記之少牢云卦者在左卦用木是也今則用錢其法同耳布席于門中

闕西闕外西面 闕魚列反闕音域○闕門闕也闕闕也古文闕為六反○疏曰漢書云高堂生傳儀禮十七篇是今文也至武帝之末魯恭王壞孔子宅得古儀禮五十六篇其字皆以篆書是為古文也古文十七篇與高堂生所傳者同而字多不同鄭注禮之時以今古二字並之從其強者以所從者在經而於注內疊出其所以不從者若二字俱合則兩從而互見之也○附按鄭既從其強者其不從者今不復錄惟于義較優及取以為証者

執筮抽上鞮兼執之進受命於主人 筮初革反鞮音獨也今時藏弓矢者謂之鞮九也兼并也進前也自西方面受命者當先知所筮也○疏曰筮即著也曲禮曰筮為筮是也少牢云史左執筮右抽上鞮兼與筮執之東面受命于主人與此同也又云今時謂之鞮九者見以皮為之也少牢亦言上鞮者其制有上下下者從下而上承之

宰自右少退贊命 宰有司主政教者也上者從上而下韜之也少儀曰贊幣自左詔辭自右○今按所贊也佐主人告所以筮也少儀曰贊幣自左詔辭自右○今按所贊之辭未聞下疏云文不具也蓋當去某有子某將以來日某加冠於其首庶

筮人許諾右還即席坐西面卦者在左 還音旋後放此幾從之

受命右還北行就席卦者有司主畫地識爻者也○識音志○疏曰筮法已見上按少牢得主人命訖史曰諾西面于門西抽下鞮左執筮右兼執鞮以擊筮遂述命乃釋鞮立筮此亦宜然但彼卿大夫禮有述命此士禮畧故不述命耳又按三正記大夫著五尺

文也古文十七篇與高堂生所傳者同而字多不同鄭注禮之時以今古二字並之從其強者以所從者在經而於注內疊出其所以不從者若二字俱合則兩從而互見之也○附按鄭既從其強者其不從者今不復錄惟于義較優及取以為証者

筮人 人有之器也

執筮抽上鞮兼執之進受命於主人 筮初革反鞮音獨也今時藏弓矢者謂之鞮九也兼并也進前也自西方面受命者當先知所筮也○疏曰筮即著也曲禮曰筮為筮是也少牢云史左執筮右抽上鞮兼與筮執之東面受命于主人與此同也又云今時謂之鞮九者見以皮為之也少牢亦言上鞮者其制有上下下者從下而上承之

宰自右少退贊命 宰有司主政教者也上者從上而下韜之也少儀曰贊幣自左詔辭自右○今按所贊也佐主人告所以筮也少儀曰贊幣自左詔辭自右○今按所贊之辭未聞下疏云文不具也蓋當去某有子某將以來日某加冠於其首庶

筮人許諾右還即席坐西面卦者在左 還音旋後放此幾從之

受命右還北行就席卦者有司主畫地識爻者也○識音志○疏曰筮法已見上按少牢得主人命訖史曰諾西面于門西抽下鞮左執筮右兼執鞮以擊筮遂述命乃釋鞮立筮此亦宜然但彼卿大夫禮有述命此士禮畧故不述命耳又按三正記大夫著五尺

禮記卷一

故立筮士之著三尺當坐筮亦與彼異也卒筮書卦執以示主人卒也書卦者筮人

○疏曰主人受眠反之○補注眠視古通筮人還東面旅占卒進

告吉旅衆也還與其屬共占之○○補注眠視古通筮人還東面旅占卒進

習吉則天子諸侯卜時三龜並用於玉瓦原三人各占一兆也筮

時連山歸藏周易亦三易並用夏殷以不變為占周易以變者為

占亦三人各占一易卜筮皆三占從二三吉為大吉一凶為小吉

三凶為大凶一吉為小凶又士喪禮筮宅注亦云與其屬共占謂

掌連山歸藏周易者又卜葬日云占者三人注云占者三人掌玉

兆瓦兆原兆者也少牢大夫禮亦云三人占鄭既云反與其屬共

占之則鄭意大夫卜筮同用一龜一易三人共占之矣○今按少

牢禮無此文未詳何據○附按少牢筮日經唯云占注云旅占三人

詳鄭意蓋謂彼言占而旅在其中踈不察此見士禮云旅占三人

龜一易而鄭亦以旅占注之則鄭意必以大夫同用一龜一易三

人共占之矣此疏誤看經與注曲為穿穴之說然其本意是據少

牢大夫禮不云三人占而言非謂亦云三人占也注

若不吉則筮

遠日如初儀遠日句之外○疏曰此禮云句之內日近某日而

句內筮日是也大夫以土禮句外筮故云近某日少牢筮句有一

日是也少牢又云若不吉則及遠日又筮日如初鄭注云及至也

遠日後了若後已言至遠日又筮日如初明不並筮則前月下來

月之上句上句不吉至上句又筮中句不吉至上句之內筮不吉

則預筮中句不吉則又預筮下句又不吉則止若此冠禮亦

先近日士冠禮亦于上句之內預筮三句不吉則更筮後月之上

句以祭祀必用孟月不容入他月若冠子則年已二十不可不冠

故客入後月也此注所云遠日句之外自是當月上句之內筮不

右筮日第一章

附按舊本祇右筮日三字或疑舊本如是似

不可繫以章數曰大學中庸皆禮內之書朱

冠是自家屋裏事關了門將巾冠與子弟戴有甚難

主禮者也○附朱子曰向見南軒說冠禮難行子曰

神之意而祀則不可廢 徹筮席 徹去也斂也 宗人告事畢 宗人

子于大學分傳十章猶曰此分傳耳至中庸亦分三十三章中庸原繫一篇與冠禮等今亦做朱子分中庸之成法以便檢閱或曰中庸雖同一篇而一章一義若此冠禮篇詞之一章可也曰朱子注詩于一章亦皆分為數章矣

主人戒賓賓禮辭許

戒警也告也賓主人之僚友古者有吉事則樂與賢者歡成之有凶事則欲與賢者哀感

之今將冠子故就告僚友使來禮辭一辭而許也再辭而許曰固辭三辭曰終辭不許也○疏曰同官為僚同志為友廣戒僚友使來觀主人再拜賓答拜主人退賓拜送

退去也歸也○疏曰按鄉射禮也

主人再拜賓答拜主人退賓拜送飲酒主人戒賓賓拜辱主人答拜乃請賓賓禮辭許主人再拜賓答拜主人退賓拜辱鄉射亦然皆與此文不同此經文不具當依彼文為正但此不言拜辱者亦是不為賓已故也○附高安朱氏曰必拜送者所以謝之凡拜送客者皆于其既退乃拜之故不答拜亦異于迎也吉禮拜送者必再拜經或

不見之文省耳

右戒賓第二章

章下

一條 ○辭戒賓曰某有子某將加布於其首

願吾子之教之也

吾子相親之辭吾我也子男子之美稱○疏曰布謂緇布冠也○附按稱應是不覺

賓對曰某不敏恐不能其事以病吾子敢辭

共音恭○主人

曰某猶願吾子之終教之也賓對曰吾子重有命某敢不從

重直用反下同○敢不從許之辭○疏曰周公設經直見行事恐失次第不言其辭今行事既終乃總見之也○本經後○今按諸辭原總見於本經之後故疏云然今悉分附本章之左以從簡便

前期三日筮賓如求日之儀

前期三日空二日也筮賓筮其可使冠子者賢者恒吉冠義曰古者冠禮

筮日筮賓所以敬冠事敬冠事所以重禮重禮所以為國本○疏曰前期三日謂正加冠日之前空二日之外也筮賓者謂于前所戒賓之中筮取吉者為加冠之正賓也凡取人之道法宜先筮之今以其賢恒自吉故先戒而後筮然既知其賢又必筮之者取其慎重冠禮事故鄭引冠義為證也又命筮雖無文宰贊蓋云主人某為適子某加冠筮某為賓庶幾從之上文筮日與此皆不言命辭者文不具也○今按前已廣戒眾賓此又擇其賢者筮之吉則宿之以為正賓不吉則仍為眾賓不嫌於預戒也

右筮賓第三章

乃宿賓賓如主人服出門左西面再拜主人東面答拜宿進也宿者必先戒

戒不必宿其不宿者為眾賓或悉來或否主人朝服○為子偽反○疏曰此云乃宿賓謂賓者傳主人辭入以告賓也又曰宿者必

先戒若上文已戒賓今又宿之也戒不必宿即所戒之賓除正賓及贊冠者外但戒使知之而已後更不宿也不宿者為眾賓或來

或否者此決正賓與贊冠者戒而又宿不得不來也知朝服者自上章朝服筮日至此無改服之文故也○今按此云宿賓言主人

往而宿之以目下事如篇首言筮日子席門後亦多有此例也主人方往宿時擯者固當入告然此言乃為主人發不為擯者發也

又按不宿者為眾賓或悉來或否鄭注本謂正賓或時不來則將不得成禮故雖已戒之而又宿之欲其必來其非正賓則不更宿

蓋但使為眾賓雖不悉來亦無闕事也疏與音注皆非是為只合作如字讀注賓字句絕

乃宿賓賓許主人再拜賓答拜主人退賓拜送乃宿賓者親宿贊冠者一人亦如之

者佐賓為冠事者謂賓若他官之屬中士若下士也宿之以筮賓之明日○疏曰佐賓為輕故不筮也言中士下士者據主人與賓

皆是上士也贊者皆降一等取之若賓主皆是下士則亦取下士為之禮窮則同也○今按佐賓雖輕亦必擇其賢而習禮者為之

不來則亦有關故并宿之使必來也

右宿賓第四章章下○辭宿曰某將加布於某之首吾子將

莅之敢宿賓對曰某敢不夙興莅音利○莅臨也今文無對○本經後

厥明夕為期於席門之外主人立于門東兄弟在其南少退西面

北上有司皆如宿服立于西方東面北上厥其也宿服朝服○疏曰厥明夕謂宿賓贊之

明日向莫時也為期為加冠之期也擯者請期宰告曰質明行事

擯者告也○疏曰人曰擯在客曰介質正也宰告曰旦且正明行冠事○介音界

已在位此復告者禮取審慎之義也告事畢告也

擯者告期于賓之家附子潛李氏曰賓之家謂

前所戒之眾賓

右為期第五章

士冠禮 為期 陳器服

七

儀禮經傳通解

卷一

士冠禮

為期

陳器服

夙興設洗直于東榮南北以堂深水在洗東

直音值深申鳩反凡度淺深曰深後並放

此夙早也興起也洗承盥洗者棄水器也士用鐵榮屋翼也周制自卿大夫以下其室為夏屋水器尊卑皆用金鼎及大小異○盥音管夏戶雅反後同鬯力同反○疏曰洗者盥手洗爵之時恐水穢地所以承其棄水之器也士用鐵漢制也大夫則用銅諸侯用自銀天子用黃金也榮即今之搏風謂之榮者言與屋為榮飾又言翼者與屋為翅翼也夏屋者匠人夏后氏世室般人重屋四阿鄭云四阿四注殷人始為四注則夏后重屋但兩下為之不四注矣故兩下屋名為夏屋而鄭注檀弓又曰夏屋今之門廡也兩下為之亦舉漢制以况之也又曰卿大夫以下其室兩下而周之天子諸侯皆四注故燕禮之洗當東霤鄭以為人君為殿屋喪大記升自東榮鄭以為天子諸侯當言東霤也金鬯亦漢制然經直言水不言鬯唯少牢云設鬯水以洗東有料鄭注云設水用鬯沃盥用料禮在此也凡此經之內或有尊無洗或尊洗皆有而又不言設之者文不具也○料音主○今按注文鬯下及字恐誤○附按及陳服于房中西墉下東領北上墉墉也○疏曰冠時當作乃陳服于房中西墉下東領北上便也

服纁裳純衣緇帶鞅鞅

纁許云反鞅音妹鞅古洽反○此與君祭之服雜記曰士弁而祭于公爵弁者冕之

次其色赤而微黑如爵頭然或謂之緇其布三十升○裳淺絳裳凡染絳一入謂之緇再入謂之頰三入謂之纁朱則四入與純衣絲衣也餘衣皆用布唯冕與爵弁服用絲耳先裳後衣者欲命下近緇明衣與帶同色鞅鞅緇鞅也士緇鞅而幽衡合韋為之士染以茅蒐因以名焉今齊人名蒨為鞅鞅之制似鞅冠弁者不與衣陳而言于上以冠名服耳○緇七緇反染如琰反頰丑貞反命力呈反近附近之近緇音温鞅音弗幽於糾反茅芒交反蒐所留反蒨七見反○疏曰士禮玄端自祭以爵弁服助君祭故云與君祭之服也凡冕以木為體長尺六寸廣八寸以三十升麻布衣之上玄下纁前後有旒低前一寸二分故取其倪而為之冕其爵弁制大同唯為爵色而無旒又前後平故不得為冕而其尊卑則次于冕也用布升數蓋取冠倍之義朝服十五升故其冕為三十升也染絳之法見爾雅三染皆為淺絳四入為朱毛傳乃謂之深纁至五入為緇七入為緇為染黑法乃見於考工記蓋以纁入黑則為緇以紉入黑則為緇是其色赤多而黑少故以爵頭為喻也朱則四入與者著言以纁入赤則為朱以無正文故與以疑之也鄭解純字或為絲或為緇者古緇字以才為聲故緇紉二字並行而紉多誤為純鄭皆望經為注也鞅者韋旁著合故謂合韋為之又以鞅染之故曰鞅鞅也鞅制已見上注鞅亦如之但有飾無飾為異耳明堂位云有虞氏服韍夏后氏山殷火周龍章鄭云後王彌

後王彌

後王彌

後王彌

後王彌

飾天子備焉諸侯火而下卿大夫山士練韋而已是士無飾不得
 單名鞞一名韎鞞一名緼鞞故鄭云鞞之制似鞞也鄭詩注曰韎
 天子純朱諸侯黃朱士緼鞞者玉藻文也○附君善放氏曰爵弁
 士之上服也純衣絲衣而緼色者言裳于衣上以其與冕服之裳
 同尊之也始之制如鞞不曰鞞者尊之
 異其名耳其在冕服者尤尊則謂之鞞
 君視朝之服也皮弁者以白鹿皮為冠象上古也積猶鞞也以素
 為裳降蹙其要中皮弁之衣用布亦十五升其色象焉○倅裳同
 必亦反要一遙反○疏曰玉藻云諸侯皮弁聽朔於太廟象上古
 者謂三皇時以白鹿皮冒覆頭鉤領遠項所謂未有麻絲衣其羽
 皮者素白緇也喪服注云祭服朝服倅積無數唯喪服裳幅三衽
 有數耳○衽音鈞○附高安朱氏曰按皮弁不言衣蓋亦用絲其
 色如
 其裳
 玄端玄裳黃裳雜裳可也緇帶爵鞞
 此莫夕于朝之服玄端
 即朝服之衣易其裳耳
 上士玄裳中士黃裳下士雜裳雜裳者前玄後黃易曰夫玄黃者
 天地之雜也夫玄而地黃士皆爵韋為鞞其爵同不以玄冠名服
 者是為緇布冠陳之玉藻曰鞞君朱大夫素士爵韋○莫音暮朝
 直遙反夫玄之夫音扶○疏曰以其但正幅故得端名言莫夕于
 朝之服者玉藻大夫士朝玄端謂所以聽其家私朝之服也士向
 莫之時又以此服夕于君所其卿大夫之夕于君則自當朝服也

然左傳云曰言承事朝而不久則無事時亦可不久也朝服之衣
 者指上章益日之朝服易其裳者彼素裳而此易以三等之裳也
 所引王藻之文彼注以為玄端之鞞鞞同裳色士裳三等爵亦雜
 色故同用之若然則大夫之玄端素裳當為素裳乃與朝服不異
 禮窮則同也又鞞不言革帶者大帶所以束衣革帶所以繫鞞及
 佩舉鞞則有革帶可知故鞞不言也○今按注其爵同三等未詳
 ○附三山楊氏
 禮自西階受朝服自堂受玄端則朝服與玄端異矣○附君善敖
 氏曰玄端士之正服也玄端玄裳謂之玄端之服其裳以玄者為
 正若無玄裳即黃與雜亦可雜
 緇布冠缺項青組纓屬于缺緇纒
 廣終幅長六尺皮弁筭爵弁筭緇組紘纒邊同篋
 缺讀去藥反項
 于詩反組音祖
 弁之類緇布冠無筭者著頰鬣髮際結項中隅為四綴以回冠也
 項中有緇亦由固頰為之耳今未冠筭者著卷憤頰象之所生也
 滕薛名齒為頰屬猶著纒今之憤梁也終充也纒一幅長六尺足
 以韜髮而結之矣筭今之簪有筭者屈組為紘垂為飾每弁者纒
 而結其條纒邊組側赤也同篋謂此以上凡六物附方曰篋○著
 纒纒經專通詳
 卷一士冠禮
 陳器服

儀禮集說

卷一士冠禮

九

類著卷之著陟畧反綴丁謂反編紀屈反卷去圓反古內反猶
著之著直畧反韜本安土刀反簪側金反上時掌反儻他果反
○疏曰類項注皆無正文約漢制及以義言之耳結項中謂于項
上結之隅為四綴以固冠者既武以下別有類項明于首四隅為
綴上綴于武然後項得安穩也項中有繩亦由固類為之者類
之兩項皆為繩別以繩穿繩中結之然後類得牢固也漢時卷幘
之狀今不審知必以布帛圍繞髮際而為之至於纒今之幘梁亦
舉漢法以况但至今久遠皆未審其狀也既云韜髮又云結之則
是韜訖乃為紒也二弁之笄天子諸侯用玉大夫士用象有笄謂
之弁屈組為紒者謂以一條組于左笄上繫定達頤下右相向上
仰屬于笄屈繫之有餘則因垂為飾必屈繫者擬解時易為繫屬
之也無笄謂緇布冠纓而結其條者條即組也謂以二條組為纓
兩相屬于頤而下垂乃于頤下結之也組側赤者以緇為中以纁
為邊側而織之也六物謂緇布冠緇纓皮弁笄爵弁笄緇組紒皮
弁爵弁各一通為六物也階狹而長也○附按類說文舉首貌詩
毛傳弁貌用之陳氏云鄭氏說缺項之制蓋有所傳讀缺為類無
所經見君善敖氏云下經言賓受冠右手執項左手執前則是冠
後亦謂之項也缺項者蓋別以繩布一條圍冠而後不合於笄之
曰缺項謂其當冠項之處則缺也其兩端有繩別以繩貫穿而連
結之以固冠其兩相又皆以纓屬之而結于頤下以自固蓋太古

始知為冠之時其制如此後世之冠繼著於武亦因缺
項之法而為之也此從缺本字作解雖無明據其義通櫛實于簪
櫛莊乙反簪音丹○簪笄也○笄音嗣○疏曰鄭注
曲禮云圓曰簪方曰笄而此云一物者舉其類也 滿筵二在南
筵席也○疏曰二 側尊一甒醴在服北有篚實勺觶角柶脯醢南
者一冠一醴也 甒亡甫反篚方尾反勺上若反觶之鼓反柶音四醢音海○側
上猶特也無偶曰側置酒曰尊側者無立酒服北者纁裳北也篚
竹器如笮者勺尊升所以斟酒也爵三升曰觶柶狀如匕以角為
之者欲滑也南上者篚次尊籩豆次簠古文甒作庶○笄力呈反
斛九于反挹也籩音武○疏曰勺即少牢所謂料也韓詩外傳曰
一升曰爵二升曰觶三升曰觶四升曰角五升曰散對文有異散
文則通故鄭以爵名觶也○補注甒亦飲器上鏡中寬下直即所
謂甒也醴酒之甘濁不涉者實者謂以勺觶角柶三者納于篚之
內也脯乾 爵弁皮弁緇布冠各一匱執以待于西坫南南面東上
肉醢肉醬 爵弁皮弁緇布冠各一匱執以待于西坫南南面東上
寶升則東面 耳周禮王之皮弁會五采玉琕象邸玉笄諸侯及孤
卿大夫之冕皮弁各以其等為之則士之皮弁又無玉象邸飾緇
布冠今小吏冠其遺象也匱竹器名今之冠箱也執之者有司也
儀禮經傳通考卷一 士冠禮 陳器服

玷在堂角古文圖為纂玷為齋○縹音早瑛音其邸丁禮反纂素
 管反又音纂齋以占反○疏曰上文但舉冠以表服冠實不陳故
 彼注畧而此注詳也○爵弁制已見上縹合五采絲為繩垂于延之
 前後以貫旒玉者也會縹中也瑛讀如綦謂結也皮弁之縫中每
 貫結五采玉十有二以為飾即下抵也以象骨為之各以其等見
 周禮注中此不備載者但欲見士之皮弁無玉象之飾耳縹布冠
 士為初加之冠冠訖則徹之不用庶人則常著之故詩云臺笠縹
 撮是庶人以布冠常服者以漢之小吏亦常服之故舉為况也
 在堂角者玷有二文若明堂位云崇玷論語云反玷
 則在廟中以亢圭反爵此所言者則據堂角為名耳
端黑履青絢總純純博寸
 履九具反絢其于反總於力反純章九
 正也絢之言拘也以為行戒狀如刀衣鼻在履頭總縫中紉也
 緣也三者皆青博廣也○縹扶用反紉音旬緣以絹反○疏曰縹
 順裳色者禮之通例衣與冠同縹與裳同也以玄裳為正者以上
 士之服為正不取下二等也絢為行戒者以拘者自拘持之意也
 縹中紉謂牙底相接之縹中有條縹也緣謂繞口緣邊也博寸謂
 純之廣也○補注絢用縹一寸厚為之頭者履頭以受串縹也
素積白履以魁柎之縹絢總純純博寸
 魁苦回反柎方于反○魁
 履始柎注也○履上忍反

給音圖○疏曰魁即履給一物也履為
 炭灰用之柎注謂塗注于上使色白也
爵弁縹履黑絢總純純博寸
 案冬官書續之事云青與白相次赤與黑相次玄與黃相次鄭
 云此言畫續六色所象及布采之第次續以為衣又云青與赤謂
 之文赤與白謂之章白與黑謂之黼黑與青謂之黻鄭云此言刺
 繡采所用縹以為裳此是對方為續次比方為縹次按鄭注履人
 云縹下曰烏縹下曰履又注云凡烏之飾如縹之次凡縹之飾如
 縹之次者即上黑履以青為絢總純白縹以黑為絢總純則白與
 黑黑與青為縹次之事也今次爵弁縹履縹南方之色赤不以西
 方白為縹縹純而以北方黑為縹縹純者取對方縹
 次以為飾舉烏者尊爵弁是祭服故飾得與烏同也
冬皮履可也
 疏曰冬時寒許用皮故曰可也春宜從夏秋
不履總履
 總音歲○
 也縹不灰治曰總○疏曰喪服有總衰四升有半明總履亦是喪
 履又斬衰冠六升傳曰鍛而勿灰則總衰四升半不灰可知言此
 者見大功未可以冠子恐人遂以冠子故于履末而禁之也三履
 不與服同陳者履在下不宜與服同列也○鍛都玩反○今按此
 三履以下本在辭後記前今移附此然經既不言履所陳處注疏
 亦無明文疑亦在房中故即加冠而適房改服即得并易履而出
 履禮經事通考卷之九 士冠禮 陳器服 卽位二

傳禮經卷一
也但不知的在何處疑服既北上則或各在其裳之南也○附君善教氏曰總乃布之疏者以之為屨則輕涼也言此者嫌夏時冠或得用之總非吉布而冠則嘉禮之重者是以不宜屨此屨若燕居則或屨之可

右陳器服第六章

主人立端爵韞立于阼階下直東序西面阼才故反○立端士入廟之服也阼猶酢也東

階所以答酢賓客也堂東西牆謂之序○酢才各反○疏曰特牲士禮祭服用立端此亦士之加冠在廟故與祭同服直當也謂當堂上東

序牆也兄弟畢袵立于洗東西面北上袵之忍反又音真○兄弟主人親戚也畢猶盡也袵同也立者立衣立裳也緇帶韞位在洗東退于主人不爵韞者降于主人也古文袵為均○疏曰立衣立裳而緇帶韞是同立也主人當東序洗當東榮兄弟又在洗東是退于主人也○今按袵古文作均而鄭注訓同漢書字亦作均則是當從均均為是矣但疏乃云當讀如左傳均服振振一也則未知其以袵字為均耶抑以袵音為振也集韻又釋均為戎衣偏裝今亦未詳其義姑記此以俟

擯者立端負東塾東塾門內東堂負之正面○疏曰擯者是知者端不言如主人服也○今按三者立端一也主人立裳將冠者采爵韞兄弟立裳緇韞擯者黃裳或雜裳而用爵韞也

衣紛在房中南面紛音界○采衣未冠者所服玉藻曰童子緇布衣錦緣錦紳并紐錦束髮皆朱錦也紛結髮古文紛為結○緣以絹反紐女九反○疏曰紳大帶之垂者并其紐皆以錦飾之束髮總也童子尚華故衣此○今按漢書髻亦作結又以上下章考之則房中宜當南壁東西之中而將冠者宜在所陳器服之東當戶而立也

右卽位第七章

賓如主人服贊者立端從之立于外門之外外門之外夫門外也○疏曰賓與主人尊卑同故擯者告請入告主人迎出門左西面再拜賓答拜出以東

為左入以主人揖贊者與賓揖先入贊者賤揖之而已又與賓揖先入道之贊者隨賓○道音東為右

導每曲揖宗廟入外門將東曲揖直廟將北曲又揖○疏曰宗廟者祭義與小宗伯俱有此文對殷右宗廟也入大門而東則主人在南賓在北俱東向為一曲至廟門則主人在東賓在西俱北向為一曲為當將曲之時賓主皆相見故皆

士冠禮卽位迎賓

揖通下將入廟 至于廟門揖入三揖至于階三讓

入門將右曲揖 將北而揖當碑

揖○碑彼宜反○疏曰碑 主人升立于序端西面賓西序東面

賓俱升立相鄉○鄉許亮反又作嚮○疏曰不 贊者盥于洗西升

拜至者冠于非為賓客故異于鄉飲酒之等也

立于房中西面南上盥于洗西由賓階升也立于房中近其事也

附近之近浣戶管反○疏曰盥于洗西者按鄉飲酒主人盥于洗

北南面賓盥于洗南北面各由其從來之便也贊亦從外來但卑

不可與賓並故在洗西東面又向賓階為便注又以其與主贊並

立于房中恐由階故明其同于賓客也知與主贊並立者以言

南上則非一人又與主贊俱是執勞役之事者也近其事者以其

物皆在房中故不立于堂上而先入房並立以近其事也又主人

尊敬賓之贊者故位在南而居上也○今按

贊者西面則負東墉而在將冠者之東矣

右迎賓第八章

主人之贊者筵于東序少北西面

主人之贊者其屬中士若下士 筵布席也東序主人位也適子

冠于作少北辟主人○適丁歷反辟音避○附按凡禮筵之設或

西面或東面皆南上謂筵之首在南而尾在北也若南面與北面

則皆東上又謂筵之首東而尾西也蓋南與東為陽方故皆首之

者貴陽也惟神筵則西上神不統於人故也○又按士相見禮篇

請見章下載曲禮云席南鄉北鄉以西方為上 將冠者出房南面

彼疏即云此据平常布席若禮席則或不然

南面立於房外之西待賓命○疏曰知在房外之西者以房外之

東南當階階故也○今按此疏則階階切近東序之西正當房戶

之東 贊者奠纒筭櫛于筵南端

贊者賓之贊者也奠停也○疏曰

壁矣 贊者奠纒筭櫛于筵南端

前章六物同筵櫛實于篚今將用

之故取置席南不言餘物及篋篋者皆來可知也又凡言

主人之贊者即加主人字今此不言故知是賓之贊者也 賓揖將

冠者將冠者即筵坐贊者坐櫛設纒

勞役之事故贊者為之也

賓降主人降賓辭主人對

主人降為賓將盥不敢安位也 賓盥卒

辭對之辭未聞○為于偽反

壹揖壹讓升主人升復初位

揖讓皆壹者降于初古文壹皆

作一○疏曰初位東序端也 賓筵

前坐正纒與降西階一等執冠者升一等東面授賓

正纒者將加 冠宜親之與

起也降下也下一等升一等則中等相授冠緇布冠也○疏曰按
臣人天子之堂九尺賈馬以為傍九等為階諸侯堂宜七尺則七
等階大夫堂宜五尺則五等階士宜三尺則三等階故鄭以中等解之也

賓右手執項左手執前進容
乃祝坐如初乃冠與復位贊者卒

項丁浪反○進容者行翔而前
項焉至則立祝坐如初坐筵前
興起也復位西序東面卒謂設缺項結纓也○鶴七良叔○疏曰
右手執項謂冠後耳非頰項也翔謂行而張拱也鶴與踰同容貌
舒揚也○附君善敖氏曰容示之以威儀下再加祝
辭曰敬爾威儀冠者服後言容出房見其奉賓戒也冠者與賓揖

之適房服玄端爵鞞出房南面

復出房南面者一加禮成觀眾以
容體○復扶又反○疏曰以其去
童子之服著成人之服使眾觀知也○今按注觀眾之觀示也宜
古喚反○附高安朱氏曰按雜記大功之末可以冠子已小功未
可以冠是已大功不可冠父亦必在大功之末也然冠非昏比子
弟年既及即當責以成人之道今世仕宦南轅北轍動經歲年嗟
此悠悠誤其子弟者不少從權似亦無礙然年未
十五又未可責以成人之道故限以十五至二十

右始加第九章章下
辭始加祝曰令月吉日始加元服

北反○令吉皆善也元音也○今按
諸辭皆當以古音讀之其韻乃叶
棄爾勿志順爾成德

順古與
慎通用壽考維祺介爾景福

祺音其福叶筆勒反○爾女也
也因冠而戒且勸之女如是則有壽考之
祥大女之大福也○女音汝○本經後

賓揖之即筵坐櫛設笄賓盥正纚如初降二等受皮弁右執項左

執前進祝加之如初復位贊者卒紘

如初為不見者言也卒紘謂
繫屬之○見賢通反屬音燭
○疏曰冠者坐訖當脫緇布冠乃更櫛也笄有二種一是紘內安
髮之笄一是冕弁固冠之笄此未加冠而設笄明是安髮笄也緇
布冠亦宜有之彼言設纚而不言設笄恐與上文兩弁之笄相亂
又此章但言設笄而不言設纚則亦可互見矣其皮弁同冠之笄
則賓加弁時自設之可知云不見
者謂上章所有而此章不言者也興賓揖之適房服素積素鞞容

出房南面

容者再加彌
成其儀益繁右再加第十章章下
辭再加曰吉月令辰乃申爾服

服叶
蒲北

反○辰子丑 敬爾威儀淑慎爾德眉壽萬年永受胡福 福叶

也申重也 反○胡猶遐也遠也 遠無窮○本經後

賓降三等受爵弁加之服纁裳鞅鞞其也如加皮弁之儀 降三等

他謂卒 紘容出 受禮見母兄弟姑姊故不徹也賓贊者 徹櫛主贊者徹筵以其先設還遣之也

右三加第十一章 章下 辭三加日以歲之正以月之令咸

加爾服 服叶蒲北反○正猶善也咸皆也皆 兄弟具在以成

厥德 厥其 黃耇無疆受天之慶 耇音苟慶叶音羌○黃黃髮

○竟音敬又音景○疏曰黃髮白而復 黃也凍梨面如凍梨之色也○本經後

筵于戶西南面 筵主人之贊者布 贊者洗于房中側酌醴加柶覆

之面葉 洗盥而洗爵者昏禮曰房中之洗在北堂直室東隅篋在 洗東北面盥側酌者言無為之薦者面前也葉柶之大端

贊酌者贊尊不入房○疏曰凡洗爵者先盥此經不具故注明之 又引昏禮者明房中有洗以洗爵也無為之薦者言還是此贊者

自薦脯醢無他人也面葉者贊者面葉授賓賓得面枋授冠者冠 者得之面葉拔醢而祭也○補注柶前陳器服章云柶狀如七蓋

前為葉言形如花之葉後為枋枋即葉之柄也柶順擔于解上故 謂之在所授者之前為面葉必覆者柶之背不平覆則安穩

賓揖冠者就筵筵西南面賓受醴于戶東加柶面枋筵前北面 枋

命反○戶東室戶東今文枋為柄○疏曰以冠者在 室戶西賓自至房戶取醴贊者酌醴出向西授賓也 冠者筵西拜

受解賓東面答拜 筵西拜南面拜也賓還答拜于西序之位東面 者明成人與為禮異于答主人○疏曰異于答

主人者按鄉飲酒賓于 薦脯醢者也 冠者即筵坐左執解右祭脯

醢以柶祭醴三興筵末坐啐醴捷柶興降筵坐奠解拜執解興賓

答拜 啐七內反捷初治反又作掬又作扱○捷柶扱柶于醴中其 拜皆如初○疏曰祭醴三者如昏禮記云始扱一祭又扱再

義禮經專通解 卷一 士冠禮 醴冠者 去

祭也此啐醴不拜既爵者以其不啐爵故也○附高安朱氏曰按禮冠者祝辭甘醴惟厚云云此經正文也後云若不醴則醴醴之禮同醴惟用酒而儀物稍繁後又云若殺殺者殺牲也前所云醴不用牲殺又加豐矣禮經之意蓋謂醴近質言欲加文醴可也殺可也朱子家禮本書儀不言醴而言醴祝辭甘醴惟厚改云音酒既清其儀物則較儀禮之醴為更簡儀禮醴用脯醢家禮書儀并此去之邱氏以祝辭有嘉薦一語補薦脯醢甚當○補法啐先嘗也○附按即筵升席也此筵南面則筵末在西凡升降皆于筵末此又承上筵西拜受解自是在筵西東面升也坐者古人坐必先跪跪而膝以上俯屈曰坐此為坐筵中而祭也若下筵末坐末則為筵上最西處上文言筵西南面拜此坐亦南面為賓在西序故也降筵則興而西面降耳又言坐奠解者因拜奠解此拜於筵西地即前拜受解處也下文奠解于薦東乃禮畢不用解復從筵西升席南面奠解于席前設薦之東不云即筵者曰奠解則已可知他篇有云即筵奠解于薦左者文有詳畧也下又別從筵之南北面坐取薦脯後凡言升席降席奠解坐取脯者皆倣此○又按音注捷作抽又作扱扱抽扱一音抽為刺入義扱為收取引舉義扱又與插同義如昏禮婦拜扱地手至地則刺入義曲禮以箕自鄉而扱之則引取義此經疏扱醴而祭意從引取注扱柶于醴中意從刺入同一字而用義有別

右醴冠者第十二章今按醴依下章注當作禮謂以醴禮之也○章下一條 ○醴辭曰

甘醴性厚嘉薦令芳嘉善也善薦謂脯醢芳香也拜受祭之以定爾祥承

天之休壽考不忘休美也不忘長有令名○不經後

冠者奠解于薦東降筵北面坐取脯降自西階適東壁北面見于

母見賢遍反疏內及下入見如見見于君贊見皆同○薦東薦左

比奠爵將舉者于右不舉者于左適東壁者出闈門也時母在闈門之外婦人入廟由闈門○闈音韋宮中小門也○疏曰薦左

據南面為正也將舉者謂若鄉飲酒鄉射是也不舉者此章及昏禮醴婦是也闈門見雜記彼注云母拜受子拜送母又拜婦人于宮中之門曰闈門為相通者是也

其子猶俠拜○俠古狹反○高安朱氏曰母拜受子拜送母又拜讀禮者每以為疑嘗考周禮九拜中肅拜俯下手也九拜稽顙最

重空手輕肅尤輕冠禮所謂母拜肅拜也古人席地而坐有所敬則伸腰而起兩膝抵席拜則俯下手頭不至地樂府所謂伸腰再

拜跪是也○子潛季氏曰婦人以肅拜為正又曰注俠拜者四拜也○附按未子解俠拜云凡婦人見男子先一拜男子拜婦人又

儀禮經傳通釋卷一士冠禮冠者見母字冠者

似朱子先後兩拜之意使拜即肅拜也先後兩肅拜耳

右冠者見母第十三章

賓降直西序東面主人降復初位初位初至階讓升之位冠者立于西階東

南面賓字之冠者對對應也其辭未聞○應應對之應○疏曰冠

似字訖乃見母其實未字先見母既字乃見兄弟急于母緩于兄弟也記人以下有兄弟之等皆拜之故退見母于下使兩文相近也

右字冠者第十四章章下○字辭曰禮儀既備令月吉日備

昭告爾字爰字孔嘉字叶音滋嘉叶居之反○髮士攸

宜宜之于假假古雅反叶音古○髦俊也攸所也于猶為也

永受保之白伯某甫仲叔季唯其所當伯仲叔季長幼之稱甫是

大文夫美稱孔子為尼甫周大夫有嘉甫宋大夫有孔甫是其類甫字或作父○長丁丈反父音甫○疏曰某甫者若云尼甫嘉甫也伯仲叔季若兄弟四人則依次稱之夏殷質則稱仲周文則稱叔若管叔蔡叔是也殷質二十造字之時便兼伯仲叔季稱之周文造字時未呼伯仲至五十乃加而呼之故檀弓云幼名冠字五十以伯仲周道也若孔子始冠但字尼甫至年五十乃稱仲尼是也○今按檀弓孔疏云人年二十冠而加字如曰伯某甫者年至五十者艾轉尊則又舍其某字而直以伯仲別之與此賈疏不同疑孔說為是○本經後

賓出主人送于廟門外不出外門請醴賓賓禮辭許賓就次此醴當作

禮禮賓者謝其勤勞也次門外更衣處也必帷幕簾席為之○處昌慮反惟音為幕音莫○疏曰此當為上於下之禮不得以用醴之故便名曰醴如周禮天子禮諸侯用鬯亦不名為鬯實故鄭破醴為禮也次者舍之名更衣處者以行禮衣服或與常服不同故須入次更易也聘禮云次以帷周禮注云帷以布為之此士卑故或用簾席也○今按醴冠者章言醴者皆指其物而言故注不須改字此醴與醴冠者之醴同義故

改之下章醴賓亦此義故不重出

右賓出就次第十五章

冠者見於兄弟兄弟再拜冠者答拜見贊者西面拜亦如之見贊者西

面拜則見兄弟東面拜贊者後賓出○後戶豆反○疏曰兄弟位在東方若贊者則賓之類故西面也亦如之者言贊者先拜而冠者答之也贊者後出入見姑姊如見母入入寢門也廟在寢門外

亦使拜也不見姊妹早○附高安朱氏曰注云如見母者亦北面姑與姊

亦使拜竊意見姑姊不當北面且上文母拜受冠者拜送就脯言

之此見姑姊則何受而何送焉姑雖尊不得比于母姊則猶乎兄

也禮經謂姑姊之俠拜如母非冠者見姑姊如見母也又禮無見

父之文豈有見于兄弟見于姑姊見于鄉先生而獨不見其父者

乎若云父主冠故不見則兄弟具在又何以見也或曰凡冠者見

皆先拜冠者父至尊不得行此禮故不見曰以父之尊何反此

禮而行之孟子曰丈夫之冠也父命之今終冠無父一辭可知禮

經殘闕非復周公之舊矣○附按注云不見姊妹早者恐亦非經

明言冠者見于兄弟姊妹猶弟也蓋以姊與姑連文言姊則妹已可

知

右冠者見兄弟姑姊第十六章疏曰不見父與賓者蓋冠畢則已見可知故不言

乃易服服玄冠玄端爵韞奠摯見于君遂以摯見於鄉大夫鄉先

生摯亦作贄音至○易服不朝服者非朝事也摯雉也鄉先生鄉

中老人為卿大夫致仕者○疏曰以爵弁是助祭之服不可服

見君與先生等故易服也玄端則兼玄冠矣今更言者以初冠時

服玄端為加緇布冠之服緇布冠冠而弊之故易玄冠以配玄端

也鄉先生即鄉飲所謂先生書傳所謂父師也亦有主老

少師鄭以經但言鄉大夫故略不言也○補注奠猶進也

右奠摯於君及鄉大夫鄉先生第十七章

乃醴賓以壹獻之禮壹獻者主人獻賓而已即燕無亞獻者獻酢

禮獻尸此其類也士禮壹獻卿大夫三獻醴賓不用柶者涉其醴

內則曰飲重醴清糟稻醴清糟黍醴清糟梁醴清糟凡醴事質者

用糟文者用清○少詩照反涉子禮反糟子曹反○疏曰此醴亦

當為禮文不具也特牲少牢主人獻尸主婦亞獻為二獻此則主

人獻賓而已故無亞獻鄉飲酒未有燕故知獻後有燕主人獻賓

賓酢主人主人將酬賓先自飲訖乃酬賓賓奠而不舉是賓與主

儀禮經專通洋

卷一 士冠禮 奠摯於君及鄉先生 醴賓

禮

禮

禮

禮

禮

禮

禮

禮

禮

禮

禮

人各兩爵而禮成也皆禮舅姑饗婦以一獻之禮婦酢舅而奠酬
是備有酬酢也特性少牢各一爵而有亞獻此賓主各兩爵而無
亞獻雖少不同義類司也士禮一獻者左傳季孫宿云得貶不過
三獻又却特牲云三獻之介亦謂卿大夫也大行人云上公九獻
侯伯七獻子男五獻是以大夫三獻士一獻此其差也禮賓不用
柶涉其醴者醴子則不涉故用柶也飲為下諸飲之綱也重倍也
糟醇也清涉也致飲有此二種皆重設之稻醴以下是也質者用
糟謂若醴子之類是也○今按注不言改字說見上非不具也
主人酬賓束帛儷皮 儷音麗○飲賓客而從之以財貨曰酬所以
飲於鵠反○疏曰此酬幣之法尊卑獻數多少不同及其酬幣唯
於奠酬之節一行而已春秋秦后子出奔晉享晉侯歸取酬幣終
事八反杜注云蒲九獻之儀始禮自齋其一故續送其八然則贊
酬酒幣九獻之間皆有幣是春秋之代奢侈之法非正禮也 **贊**
者皆與贊冠者為介 與音預○贊者眾賓也皆與亦飲酒為眾賓
賓其次為介○今詳贊者謂主
人贊者也恐字誤作眾賓耳 **賓出主人送于外門外再拜歸賓**
且一獻之禮有薦有俎其牲未聞使人歸諸
賓家也○補注俎謂肉之折體于俎者

右醴賓第十八章

今按此章以上正禮
已具以下皆禮之變

若不醴則醮用酒 醮子召反○若不醴謂國有舊俗可行聖人
之禮居喪之服與法之位皆如其國之故謹修其法而審行之是
也酌而無酬酢曰醮亦當為醴○疏曰上文適子冠于阼三加
說一醴于客位者周法也此不醴而醮用酒者夏殷法也酌無酬
酢曰醮唯據此文而言醴亦無酬酢而不名醮者醴是太古之物
質宜無酬酢酒則宜有酬酢故以其無酬酢而名醮取醮盡之義
也○今按不醴而醮乃當時國俗不同有如此者如魯衛之幕有
繆布耐有離合皆周禮自不同未必夏殷法也記注所云若以杞
宋二代之後及他遠國未能純用周禮者言之則或可通然亦未
有明文可考也此注又言改醴為禮者上下文異故須別出也○
附按朱子以為國俗不同者蓋制禮者因當時俗之不同而兼定
為此以任人之或豐或儉也君善敖氏云醮與醴大意畧同而儀
初加繁蓋冠禮之始惟醴而已然少近於質聖人又為此醮禮與
之並行至殺則禮更盛制禮者
盡質文之變豐儉惟人所用耳 **尊于房戶之間兩甔有禁玄酒在**
西加勺南枋 房戶間者房西室戶東也禁承尊之器也名之為禁
者因為酒戒也玄酒新水也雖今不用猶設之不忘

古也○疏曰上文醴不言禁者醴非飲醉之物故不設戒也此用酒酒是可飲之物恐醉因而禁之故云因而為酒戒上古無酒今雖有酒猶設玄酒是不忘古也○附按禁長二尺廣二尺四寸通局足高三寸漆赤中畫青雲氣菱苕花為飾刻其足為褰帷之形又下節注云篚亦以盛勺觶今詳下文言爵不言觶且勺已加于兩篚上恐祇當云篚以盛爵也但此勺又不同前之角柄陳而不用豈單用以取于尊而酌于洗有篚在西南順北以堂深篚亦以爵與則前之勺疑亦倣此

盛勺觶陳于洗西南順北為上也○盛音成○疏曰用醴之時醴尊在房故洗亦在房今醴用酒與常飲酒同故洗亦當在庭北為上者席據識之先後為首尾此篚始加醴用脯醢賓降取爵于篚亦云上者應亦有記識為上下也

辭降如初卒洗升酌始加者言一加一醴也加冠于東序醴之于戶西同耳始醴亦薦脯醢賓降者爵在庭酒在堂將自酌也辭降如初如將冠時降堂辭主人降也凡薦出自東房○疏曰將自酌者決前用醴時贊者酌以授賓賓不親酌此則賓親酌酒洗爵故有升降也○今按始加二字乃疊見前始加緇布冠一章之禮醴用脯醢乃題下事其實賓答拜後乃薦之也

冠者升筵坐左執爵右祭脯醢祭禮也于賓答拜贊者則亦薦之

冠者升筵坐左執爵右祭脯醢祭

酒興筵末坐啐酒降筵拜賓答拜冠者奠爵于薦東立于筵西者冠

立俟賓命賓揖之則就東序之筵○疏曰此與用醴行事一同但立于席西為異耳俟賓命者為更加皮弁也○今按此正醴禮也下文兩醴及後殺章之三醴卒醴凡言如初者皆謂如此禮也○附按此章但言祭酒不用柶以祭之者以柶惟用于醴耳故鄉飲鄉射燕禮大徹薦爵筵尊不徹徹薦與爵者皆後加也不徹筵尊射皆無柶焉

○疏曰下文云加皮弁如初儀再醴攝酒其他皆如初攝猶整也整酒謂撓之今文相因外薦與爵皆更設是後加卒設于席前故云辟後加也

加皮弁如初儀再醴攝酒其他皆如初攝猶整也整酒謂撓之今文反○疏曰撓謂撓攪添益整頓示新也一醴徹脯醢為辟再醴之脯醢至再醴不言徹脯醢者以三醴上唯加俎不加邊豆故不徹薦但徹爵而已祝辭三醴不言嘉薦直言邊豆是明文也○今按此如初儀者如前再加一章之儀也下條放此再醴攝酒其他皆如初言唯攝酒異于加爵弁如初儀三醴有乾肉折俎齊之其他始醴其他皆如之也

如初折之設反。齎才計反。乾肉牲體之脯也。折其體以為俎。齎
言攝三醮不言攝則再醮之後皆有攝互文以見義也。又周禮
膳人鄭注云。大物解肆乾之謂之乾肉。若今梁州鳥翅矣。薄析曰
脯。捶之而施薑桂曰服脩。若然乾肉與脯脩別。言若今梁州鳥翅
者或為豚解而七體以乾之謂之乾肉。及用之將升于俎則節折
為二十一體。故總名乾肉折俎也。陳祥道曰。肱骨三代脅長脅短
股骨三肱胛骨也。脊骨三正脊。脰脊橫脊也。脅骨三代。脅長脅短
脅也。正脊之前則膾也。膾之上則髀也。然則左右肱之肩臂。膾與
左右股之肱胛骨而為十有二。脊骨三與左右肩骨六而為九。二
股正祭不薦于神尸。主人之俎兩髀不升于主人。主婦之俎膾不
升于吉祭之俎。則祭之所用者去髀膾而二十有一。去二股而為
十九矣。國語曰。禘郊之事則有全胥。王公立飫有房胥。親戚燕飲
有殺胥。則全胥豚解也。房胥體解也。殺胥骨折也。士喪禮特豚四
髻去蹄兩。胎脊既夕。鼎實羊左胖亦如之。然則四髻者。殊左右肩
髀而為四。又兩胎一脊而為七。此所謂豚解也。若夫正祭則天子
諸侯有豚解。體解禮運曰。腥其俎。熟其殺體。其犬豕牛羊。腥其俎。
謂豚體而腥之為七體。熟其殺體謂解之爛之為二十一體。是也。太
夫士有體解。無豚解。以其無朝踐。獻腥之禮故也。○今按豚解之
義陳說得之。二十一體則折脊為三。曰正脊。曰脰脊。曰橫脊。兩肱

各三。曰代脅。曰長脅。曰短脅。凡六。兩肱各三。曰肩。曰臂。曰膾。凡六。
兩股各三。曰髀。曰膾。曰胛。凡六。通為二十一體。凡牲與腊方解。割
時皆是如此。但牲則兩髀以賤而不升于正俎耳。故少牢禮具列
自髀以下凡二十一體。但髀不升耳。而鄭氏注云。凡牲體之數。備
于此。初不及他體也。况此言腊則又不殊賤也。而周禮內饗及此
經昏禮兩疏皆言二十一體。乃不數兩髀而不計其數之不足。蓋
其疎畧。至少牢疏及陳祥道乃去髀而以兩股足之。蓋見此經後
篇猶有脰及兩股。可以充數。然欲盡取之。則又衍其一。故獨取兩
股而謂脰非正體。若果如此。則股亦非正體。又何為而取之耶。此
其為說雖巧而近于穿鑿。不可承用。○又按初儀已見上三醮。唯
攝酒及有乾肉折俎。齎之。北面取脯見于母。

右醮第十九章

章下條 ○醮辭曰。旨酒既清。嘉薦宜時。

作皆。○始加元服。兄弟俱來。孝友時格。永乃保之。
真誠也。母為孝。善兄弟為友。時是也。格至也。永長也。保安也。行此乃
能保之。今文格為嘏。凡醮者不祝。○嘏古雅反。○疏曰。凡醮
謂庶子。再醮曰旨酒。既清。嘉薦。伊脯。清也。伊惟也。乃申爾
冠者。再醮曰旨酒。既清。嘉薦。伊脯。清也。伊惟也。乃申爾

服禮儀有序祭此嘉爵承天之祐

祐音戶與序並上聲。祐福也。

三醮曰旨

酒令芳籩豆有楚

旨美也。楚陳列之貌。

咸加爾服肴升折俎

肴升折俎亦謂豚。

承天之慶受福無疆

慶叶音羌。本經後。

若殺則特豚載合升離肺實于鼎設局鼎

殺如字。肺芳味反。局古鼎覆也。特豚一豚也。凡牲皆用左胖。煮于鑊曰亨。在鼎曰升。在

俎曰載。載合升者明亨與載皆合左右胖。離割也。割肺者使可祭也。可齊也。今文局為鉉。古文鼎為密。○胖音半反。鑊戶郭反。亨普庚反。鉉玄犬反。○疏曰。此論夏殷殺牲醮子弟之事也。若者不定之辭也。升載之法載在後升在前。今先言載後言升又合字在載升之間者通言之欲見在俎在鑊俱曰合也。鼎者以茅覆鼎長則束其本短則編其中。局牛鼎大局長三尺。腳鼎小局長二尺。皆依漢禮而知。今此豚鼎當用小局也。周禮少牢特牲鄉飲鄉射皆用右胖。唯虞禮喪祭反吉故用左。此云用左胖或據夏殷之法也。特牲云亨于門外。注云亨以鑊是鑊為亨也。昏禮合升側載特牲卒載加七少牢升羊實于一鼎是在鼎曰升在俎曰載也。然在俎亦謂之升如云升羊載右胖是也。○陳氏曰。豚則吉凶皆合升用。成牲則升其胖而去髀。吉升右而凶升左。春者六而肱殺五為十一體也。○疏又曰。凡肺有二種。一者舉肺。一者祭肺。就舉肺之中復有三稱。一名舉肺為食而舉。二名離肺少儀云。三牲之肺離而不提心也。三名齊肺以齒齊之。此三者皆據生人為食而有也。就祭肺之中亦復有三稱。一者謂之祭肺為祭先而有之。二者謂之付祭而有。○今按付亦作付疑。即切字寫誤為二耳。○附

亦薦脯醢。徹薦爵筵尊不徹矣。○今按初謂前章之始醮也。再醮兩豆葵菹羸醢兩籩菜脯。羸禾反。○羸醢蠅蚹醢。今文羸為蠅。○蠅音移。蚹音俞。蚹力禾反。○疏曰。此增數者為有殺牲故盛其饌也。按鄭注周禮醢人云。細切為醢。全物若臠為菹。作醢及醢者先脯乾其肉。乃後莖之。雜以梁麴及鹽漬以美酒塗置。甄中百日則成矣。是作醢及菹之法也。○今按再醮唯攝酒加籩豆為異。不言如初者可知也。○補注。豆以木為之。口圓徑尺二寸。有蓋高一尺。漆赤中。菹酢菜以米泔漬者也。羸蚌屬。籩以竹為之。形如豆。面徑尺。柄尺。其實容四升。三醮攝酒如再醮。加俎齊之。皆如初。齊肺攝酒如再醮。則再醮亦攝之矣。加俎齊之。齊當為祭字之誤也。祭俎如初。如祭脯醢。○疏曰。祭先之法。祭乃齊之。又不宜

有二齋故注破加俎之齋為祭也。○今按初謂上章之始醮也。其中矣。故注于上章第三醮初不改字于此。蓋誤改之。疏又妄為之說。皆非也。但上章之俎無肺而此有肺。故又特言所齋者肺而不嫌于複出。則此齋字當從本文為是。陸氏亦云。齋讀如字。齋肺釋上齋之為齋肺也。凡言之法多此類。卒醮取邊脯以降如初。

右殺第二十章

若孤子則父兄戒宿。父兄諸父諸兄。○疏曰諸父諸兄非己之親父兄也。冠之日主人禘而

迎賓拜揖讓立于序端。皆如冠主禮于阼。冠主冠者親父若宗兄也。古文紛為結。○附君

善教氏曰。禮謂賓與冠者行禮也。蓋指三加與醴之類而言。行禮皆于阼亦見其異於父在者以其為主人故也。凡拜北

面于阼階上。賓亦北面于西階上答拜。若殺則舉鼎陳于門外直

東。塾北面。孤子得伸禮盛之。父在有鼎不陳于門外。○疏曰。凡陳鼎在外者賓客之禮也。在內者家私之禮也。是在外者

為盛也。

右孤子冠第二十一章

疏曰。周公作文于此乃見之者欲見周與夏殷孤子冠禮皆同其與上異

者乃記之耳。

若庶子則冠於房外南面。遂醮焉。房外謂尊東也。不於阼階非代也。不醮於客位成而不尊。○疏

曰。適子周冠一醴。夏殷三醮。庶子無文。周當一醴。夏殷當三醮。又庶子醮不見祝辭。即前注云。凡醮者不祝也。○今按疏說恐非。蓋

一醮以酒者正也。其用醴於三醮為適而加耳。庶子則皆一醮以酒足矣。

右庶子冠第二十二章

冠者母不在則使人受脯於西階下。疏曰。案內則云。舅沒則姑老若死當云沒不得云不在。且

母死則不得使人受脯。今言不在者或歸或疾病也。使人受脯為母生在于後見之也。○今詳經云不在。兼存沒而言。若被出而嫁亦是也。蓋主人若非宗子則固有無主婦者。此云使人未必

母使之也。又昏禮使者授人脯之後又執以反命。則此使人受脯義豐經傳通釋。卷一。士冠禮。庶子冠。母不在。李筭。三。

之後亦必更有禮節
但文不具不可考耳

右母不在第二十三章

女子十有五年許嫁笄而字雖未許嫁年二十而笄禮之婦人執

其禮雖未許嫁年二十亦為成人矣禮之酌以成之言婦人執其禮明非許嫁之笄○疏曰賀場云十五許嫁而笄則主婦及

女賓為笄禮主婦為之著笄而女賓以禮禮之也未許嫁而笄則婦人禮之無女賓不備儀也○今按賀說得之然有未盡許嫁笄

則主婦當戒外姻為女賓使之著笄而遂禮之未許嫁而笄則不戒女賓而自以家之諸婦行笄禮也○補注字應與男子冠後字

同燕則鬢首鬢音權○既笄之後去之猶若文有鬢紛也○鬢丁

笄之後尋常在家燕居則復去笄而分髮為鬢紛也○雜記補

右女子笄第二十四章

此篇之末本有記一章今考之皆見于家語邾隱公篇而彼詳此畧故冷于此刪去而取彼文修潤以附冠義記說見昏禮篇納采章下

冠義第二章

家禮一之下

此小戴記第四十三篇蓋漢儒所造以釋冠禮之義者也家語冠頌篇畧見天子諸侯大夫之禮小戴曾子問中有變禮春秋內外傳有事証今皆以附于後定為第二而遞改下篇之次云○附按朱子以

儀禮為經禮記為傳依此論則冠昏義諸篇皆當從傳例編次又以其依經釋義得從經例立篇仍遵經之意也其

本篇外所取諸書則當從傳例入章下舊本合為一篇今遵朱子命勉齋先生更定之意分以為經為傳之例焉

傳曰禮之所尊尊其義也言禮所以尊尊其有義也失其義陳其數祝

史之事也故其數可陳也其義難知也知其義而敬守之

天子之所以治天下也言政之要盡于禮之義○郊特牲

之時之語固為至論然非得其數則其義亦不可得而知矣况今亡逸之餘數之存者不能什一則尤不可以為祝

史之事而忽之也



凡人之所以為人者禮義也禮義之始在于正容體齊顏色順辭

令言人為禮以容體正顏色齊辭令順而后禮義備以正君臣親

父子和長幼言三始既備乃君臣正父子親長幼和而后禮義立

立猶言服未備故冠而后服備服備而后容體正顏色齊辭令順者未可求

成也以三始也童子故曰冠者禮之始也是故古者聖王重冠古者冠

禮筮日筮實所以敬冠事敬冠事所以重禮重禮所以為國本也

國以禮為本故適子冠於阼以著代也醮於客位加有成也三加彌尊

喻其志也冠而字之敬其名也著張慮反。阼謂東序少北近主

酒于客位敬而成之也。戶西為客位。庶子冠于房戶外。又因醮焉

不代父也。冠者初加緇布冠次加皮弁次加爵弁每加益尊則志

益大也。敬其名者重以未成人之時呼之也。今按此本無適子

字如有成也。句在彌尊字下。冠而上有己字。敬其名作成人之道

益皆傳誦之訛也。家語以為孔子之言然亦見於母母拜之見於

兄弟兄弟拜之成人而與為禮也玄冠玄端奠摯于君遂以摯見

于鄉大夫鄉先生以成人見也鄉先生同鄉老而致仕者服玄冠

廟中冠子以酒脯奠廟訖子持所奠酒脯以見于母母拜其酒脯

重從尊者處來故拜之非拜子也。今按疏說非本文正意恐不

然也。附按儀禮無以酒脯奠廟一節事疏意以母無拜子之禮

為嫌故為此說未達禮之意也說已見上冠禮篇冠者見母章

成人之者將責成人禮焉也責成人禮焉者將責為人子為人弟

為人臣為人少者之禮行焉將責四者之行于人其禮可不重與

行下孟反。言責人以大禮者已接之不可以苟。今按首句故

之字疑衍。附按經傳注疏凡為衍文者皆以圈別以便讀者故

孝弟忠順之行立而後可以為人可以為人而後可以治人也故

聖王重禮故曰冠者禮之始也嘉事之重者也是故古者重冠重

冠故行之於廟行之於廟者所以尊重事尊重事而不敢擅重事

不敢擅重事所以自卑而尊先祖也治陳知反○嘉事嘉禮也冠屬嘉禮○本篇○今按此篇

所引禮文皆見於前篇注疏已其今不復出後篇放此

右冠義一章章下凡九條○邾隱公既即位將冠使大夫因孟懿

子問禮於孔子子曰其禮如世子之冠今按此下本有冠于

同而有誤字又與上下文無所屬疑記者妄附益之今刪去雖天子之元子猶士也其禮

無變天下無生而貴者故也鄭曰皆由下升○今按此明世

懿子問世子之冠如何一節及子曰字今亡句下有無大夫冠禮一節今錯在本經後記及郊特牲篇中然亦有闕文此

下舊有行冠事必于祖廟以祿享之禮將之以金石之樂節之係左傳文又有所以自卑而尊先祖示不敢擅一節已見

上文皆與此上下文不相屬亦記者妄附必損益之然後下文意乃相屬懿子曰天子未冠即位

長亦冠乎孔子曰古者王世子雖幼其即位則尊為人君人

君治成人之事者何冠之有懿子曰然則諸侯之冠異天子

與王肅曰怪天子無冠禮而諸侯之冠如世子之冠故問之孔子曰君薨而世子主喪是

亦冠也已人君無所殊也王曰諸侯亦人君與天子無異懿子曰今邾君之

冠非禮也王曰懿子言諸侯無冠則邾君之冠非也孔子曰諸侯之有冠禮也夏

之未造也鄭曰造作也自夏初以上諸侯雖父死子繼年未

未上下相亂篡殺所由生故作公侯冠禮以正君臣也坊記曰君不與同姓同車與異姓同車不同服示民不嫌也以此

坊民民猶得同姓以殺其君○附按記云五十而後爵專謂大夫今注以夏以上諸侯亦五十乃命似誤石林葉氏云古

禮雖不可盡見然天子諸侯固未嘗以年斷審如其說不幸有未冠而立未及五十而死則終身不得為諸侯天子乎此

理之必不然者也有自來矣今無譏焉王曰言有所從來故今無所譏天子冠者武

王崩成王年十有三而嗣立周公居家宰攝政以治天下明

年夏六月既葬冠成王而朝于祖以見諸侯示有君也王曰

日歲十有二月武周公命祝雍作頌曰達而勿多也本篇作

王崩元年六月葬幼今從大戴記鄭曰祝雍辭曰使王近于民王曰常得

于年王曰言嗇于時嗇愛也愛于時不惠于財施舍不親賢

而任能附于潛李氏曰年叶尼因反其頌曰合月吉日王始

加元服去王幼志心是袞職袞天子之盛服袞職謂天子之

心欽若昊天六合是式王曰欽敬若順也天地四率爾祖

考永永無極此周公之制也今按天子冠者至此一節懿子

懿子曰諸侯之冠其所以為賓主何也孔子曰公冠則以卿

為賓公自為主迎賓揖升自阼立于席北公堂深與于土

其禮也則如士饗之以三獻之禮鄭曰饗賓也士于賓以一

其禮也無介鄭曰于饗而贊冠者退為無樂鄭曰亦饗時也

三字始宜盡孝子之感不可以歡樂取之孔子曰取婦之家三日

不舉樂思嗣親也然則冠禮一舉樂可也春秋左氏傳曰以

金石之樂節之皆立端鄭曰君既醴降自阼諸侯非公而白

為主者其所以異皆降自西階今按大戴作其餘自為主者

公同也但為主而立端與皮弁異朝服素鞞王曰立端縮布

降西階未詳其義服其服也朝服素鞞示不忘古今按大戴作公公冠四加

立端與皮弁皆鞞又按大戴無異字疑或是皆字

立冕祭王曰公冠四加立冕祭服鄭注大戴禮曰四當為三

長豐經傳通角 卷一 冠義

三

其裘冕與其酬幣于賓則束帛乘馬王曰已冠而饗既饗與賓幣謂之酬幣○今按大戴作朱

錦采四馬其慶也鄭注云其慶賓也如是天子擬焉太子與庶子其冠皆自為主

其禮與士無變饗食賓也皆同王曰擬諸侯禮○今按此一節見于大戴記者與此文小

異今從其長者無介乃饗時事本篇在卿為賓之下又無無樂皆玄端五字及注又天子擬焉以下至冠皆十二字本篇

作王太子庶子之冠擬焉皆天子今悉從大戴蓋如此即畧與上文天子之冠相應但亦非懿子所問為可疑耳○附按

朱子於此節悉從大戴者謂天子擬焉畧與上文相應即較本篇為長然又疑此亦非懿子所問者恐亦非本文姑從而

錄之並非深取此語也今詳公冠自為主天子擬焉蓋與士冠禮父沒為孤子者自為主主人同義若太子庶子恐不當然

父冠子天地之常經太子庶子之冠亦當君父主之若君父在而子自為主迎賓升階儼然立君父之位似非義所安或

疑天子與卿無君臣為賓主之禮則當依燕禮以膳夫為獻主亦可也且小雅言燕樂嘉賓亦皆人臣耳懿子曰

始冠必加緇布之冠何也孔子曰示不忘古太古冠布齊則

緇之其緇也吾未之聞緇如緇反○唐虞以上謂太古緇布之始冠冠其齊冠雜記曰大口緇布之

冠不緇大白即白布冠今喪冠也齊則緇之者鬼神尚幽暗也緇纓飾大古質蓋亦無飾非時人緇故云未聞之于古

土時掌反○賈疏曰皇氏云齊則緇之亦謂祭前若祭時自著祭服則有虞氏皇而祭是也太古吉凶同服三代改制齊

冠有牟追之等則以白布為喪冠當自夏禹以下也今則冠而弊之可也孔疏曰後世

為齊冠但初加暫用冠罷則弊棄之也○賈疏曰冠而弊之據士而言若庶人則猶著之故詩云彼都人士臺笠緇布是

庶人用緇布冠籠其髮以為常服也懿子曰三王之冠其異何也孔子曰周弁

殷皐夏收一也皐况甫反○弁各出于梁檠大也言所以自

也收言所以收斂髮也齊所服而祭也其制之異未聞○檠畔干反嚙火吳反○賈疏曰此節蓋論第三所加之冠指爵

弁而言也祭禮收斂之義無正文皆鄭以意解之○孔疏曰齊及祭時所服也若三命以下齊祭同冠四命以上齊祭則

異三王其皮弁素積質不變○賈疏曰此節論第二所加之冠自天子達于士以其質素故三王同

之無所或謂委貌周道也章甫殷道也母追夏后氏之道也

改易也委貌為玄冠委猶安也言所以安正容貌章明也殷賢言以表明

丈夫也甫或為父今文為斧母發聲也追猶堆也夏后氏質

以其形名之三冠皆所常服以行道也其制之異同未之聞

○孔疏曰此一節論始加之冠三代常所服者皆用緇布但

周為委貌之形殷為章甫之形夏為母追之形為不同耳此

云委貌而儀禮記稱玄冠故云或也行道謂養老燕飲燕居

之服○家語冠頌○今按此條與儀禮後記郊特牲公冠篇多同今從其長者

○始冠緇布冠自諸侯下達冠而弊之可也疏曰從諸侯達諸士始冠皆用之

玄冠朱組纓天子之冠也緇布冠績綏諸侯之冠也績戶內反○皆始冠之冠

也玄冠委貌也諸侯緇布冠有綏尊者飾也績或作繪綏或作繫○疏曰諸侯緇布

布冠唯績綏為異其類項青組纓等皆與士同○玉藻○無

大夫冠禮而有其昏禮古者五十而後爵何大夫冠禮之有

據時有未冠而命為大夫者周之初禮年未五十而有賢才

者試以大夫之事猶服士服行士禮二十而冠急成人也

士乃爵重官人也大夫或時改取有昏禮是也○疏曰大夫

始仕者二十已冠訖五十乃爵命為大夫故大夫無冠禮然

按喪服大夫為兄弟之長殤降服小功鄭云謂為士若不仕

者明其或亦為大夫則不為殤而降也蓋小記云丈夫冠而

不為殤此兄殤者既有德行年未二十而得為大夫則是大

夫亦不以二十而始冠也若諸侯則魯襄公年十二而冠事

見左傳若天子則尚書啟金縢時成王年十五而云王與大

卷一 冠義

元

有兄殤之大夫有殤之大夫有殤之士牽連及冠禮見有年未冠之大夫有年未冠之士以此擘析喪冠之禮曲折支離蓋思朱子繼世為大夫之言先王制禮時無繼世為大夫者是安得有不得二十用士禮而冠之大夫乎安得有任職居位而冠之士乎又安得有兄殤之大夫乎蓋喪服本文兼公之昆弟大夫之子不專主大夫言故槩以昆弟姊妹連文也注疏沾滯字句恐俱誤說

又見喪服篇傷小功章 ○繼世以立諸侯象賢也 象法也 能法先祖之賢 以官爵人德之殺也 殺猶衰也德大者爵以故使之繼世也 大官德小者爵以小官

死而諡今也古者生無爵死無諡 今謂周衰記之時也古謂諡周制以士為爵死猶不為諡耳下大夫也今記之時士死則諡之非也諡之山魯莊公始也○以上士冠禮後記○今

按此於冠義無所當疑錯簡也然疏義亦非是此蓋老子不尚賢貴因任之意言上古之時民各推其賢者奉以為君沒則復奉其子以繼之其後遂以為諸侯然其子之立也但象似其賢而已非故擇賢而立之也至於中古乃在上者擇人任官而為之爵等此則德之衰殺不及上古之時矣又至于周而有諡法則生而有爵者死又加諡此則又其殺也上古民自立君故生無爵中古未有諡法故雖有爵而無諡又以申言古今之變也 ○曾子問曰將冠子

冠者至揖讓而入聞齊衰大功之喪如之何 齊音咨衰七雷反○冠者賓及

者孔子曰內喪則廢外喪則冠而不醴徹饌而埽即位而哭

如冠者未至則廢 饌土戀反埽悉報反○內喪同門也不醴

曰內喪謂同大門內之喪加冠在廟廟在大門之內吉因不可同處故聞喪則廢外喪謂大門外之喪喪在他處可以加冠也但平常吉時三加之後設醴以禮冠者之身今既有喪故直三加而已醴及饌具未聞喪之先既已陳設今皆徹去又埽除冠之舊位使清潔更新乃即位如將冠子而未及期而哭如賓及贊者未至則廢而不冠也

日而有齊衰大功小功之喪則因喪服而冠 廢吉禮而因喪

及至也○疏曰吉冠是吉時成人之服喪冠是喪時成人除之服今既有凶廢吉禮而因喪冠故云俱成人之服也

喪不改冠乎 疏曰曾子疑除喪之後孔子曰天子賜諸侯大

夫冕弁服於太廟歸設奠服賜服於斯乎有冠醮無冠醴酒

醮冠禮醴重而醮輕此服賜服酌用酒尊賜也不醴明不為改冠改冠當醴之○疏曰諸侯大夫幼弱未冠總角從事至當冠之年因朝天子天子賜之或弁或冕之服於太廟之中歸設奠祭於已宗廟但服所賜之服更不改冠但使人酌酒以飲已而無醮酢皆以榮君之賜更不用醴以禮受服者之身言因喪而冠不可除喪更改為吉冠也又曰醴是古之酒故為重醮用酒是後代之法故為輕○附按禮諸侯未賜爵視天子之元士以君其國三年喪畢以士服見天子天子命於太廟宗伯擯內史策命之錫之黻冕之服賜卿大夫士爵則小宗伯擯本文賜冕弁服於太廟正指此也諸侯大夫受天子賜服以歸設奠告祖廟服賜服酌酒飲已以榮初受命服為諸侯為大夫而已非以加冕弁為禮也若以加冕弁為禮是再冠也因服冕弁服飲酒是有既冠後而飲酒之冠醮非以加冕弁服受醴是無為三加冠而醴冠者之冠醴言此以明無再冠之禮也即證上以喪服冠除喪又改冠亦是再冠皆無此禮疏因取證改冠誤看本文為諸侯大夫未冠朝天子事以賜冕弁服一段典禮坐在未冠上看恐其其事又有未冠為大夫一層疑誤皆有未安 ○父沒而

冠則已冠埽地而祭於禰已祭而見伯父叔父而後饗冠者

饗謂禮之 ○以喪冠者雖三年之喪可也既冠於次入哭

踊三者三乃出三者之三息暫反○言雖者明齊衰以下皆

矣非其冠月待變除卒哭而冠次廬也○疏曰每哭一節而三踊如此者三凡為九踊知非其冠月待變除卒哭而冠者二月緩多士女是冠用二月假命正月遭喪則二月不得因喪而冠必待變除受服之節乃可冠矣○附高安朱氏曰雜記以喪冠者雖三年之喪可也呂叔簡云冠吉禮也終喪而行何害以喪冠是凶于吉也按以喪冠者因喪而冠冠以喪之冠也所重乎冠者蓋將責以為人子弟之道也今遭父母喪子道終矣而不可不責以盡哀盡敬乎喪禮童子不衰不杖假而年二十矣未冠而遭喪將仍童子之而任不衰不杖乎衰且杖矣而不冠得乎其為支子猶之可也傳重者可不冠而饋奠拜賓乎此喪冠之所為不得已也或曰然則用賓介乎否乎祝之乎字之乎醴冠禮賓之儀殺不待言也曰以喪冠即用喪賓可也三加之辭戒也非就也吉月令辰壽考胡福等語無庸也字之曰某甫字之辭可省也 大功

之末可以冠子可以嫁子父小功之末可以冠子可以嫁子
 可以取婦已雖小功既卒哭可以冠取妻下殤之小功則不
 可取七住反○此皆謂可用吉禮之時父大功卒哭而可以冠
 冠子嫁子小功卒哭而可以取婦已大功卒哭而可以冠
 子小功卒哭而可以取妻必借祭乃行也下殤小功齊衰之
 親除服而後可為昏禮凡冠者其時當冠則因喪而冠之○
 疏曰鄭謂父及己身俱有大功之末小功之末父是大功之
 末已亦是大功之末乃得冠嫁父小功之末已亦是小功之
 末可以嫁取父子俱大功小功者若姑及姊妹出適父子俱
 為大功若從祖兄弟父子俱為小功其服同也若父有齊衰
 子有大功則不可若父有大功子有小功可以冠嫁未可以
 取婦必父子俱小功之末可以取婦若父是小功已在總麻
 灼然合取可知下文云既卒哭明上文言未者並卒哭後也
 ○雜記○附靈臯方氏曰以喪冠者雖三年之喪可也而小
 功乃以卒哭為期何也用此知喪冠之禮不及於小功也大
 功以上其情戚而為期遠故因喪服而冠小功總麻則侯焉
 而用吉可矣此人情之實也自注云與曾子問不合此所傳
 或異代之禮○附按注已大功卒哭而可以冠子句著子字

讀之於上下文似俱難通當為衍文○又按此條或疑後世
 因援為喪中嫁取常禮但上兩段七句指士大夫家族大親
 衆者言此通乎禮之變非常例也下一段二句指孤子當室
 者言此通乎禮之再變益非常例本文云父對子之稱云已
 無父之稱上大功小功據父言見子之不在內也下小功以
 已言見有父之子不在內也曰此說固有見解但記文父字
 若在當頭誠可云善今在中腰恐未能熨貼今詳其條理似
 當以前三句作一截以後六句作一截蓋上截雖無父字就
 本文冠子嫁子看則言父可知又以此截對下截兼父子言
 者看則是單言父可知蓋單舉父大功之末者謂子之已無
 服也如父大功而子小功至子小功服除已久而父則猶為
 大功之末矣因子無服故單就父服言下截言父必易上大
 功末為小功末輕減一等者單為加取婦一句耳取婦可冠
 自無不可故叠上文而連言之其後言已者即上所冠之子
 及為之取婦者也小功又用雖卒哭字蓋特舉父子異服者
 即可見上文末字皆言去服甚近與此卒哭不同也父子
 異服者如父自服母黨小功而子亦服其母黨月日不同故
 父小功已末而子小功方卒哭雖然卒哭亦可以取妻也必
 連言冠者亦對上文言之若以上七句○魯襄公九年十二
 與下二句分截似于記文之條理未合

月晉悼公以諸侯之師伐鄭而還公送晉侯晉侯以公宴于

河上問公年季武子對曰會于沙隨之歲寡君以生沙隨在成十六

年晉侯曰十二年矣是謂一終一星終也歲星十二歲而一周天國君

十五而生子冠而生子禮也冠成人之服故必冠而後生子君可以冠矣大

夫盍為冠具武子對曰君冠必以裸享之禮行之裸謂裸鬯酒也享祭

先君行將也以金石之樂節之以鐘磬為舉動之節以先君之祧處之諸侯

祖之廟為祧今寡君在行未可具也請及兄弟之國而假備焉晉

侯曰諾公還及衛冠于成公之廟成公今衛獻公之曾祖從衛所處假鐘磬

焉禮也春秋左氏傳○晉趙文子冠韋昭注文子趙盾之孫趙朔之子趙武也冠謂以士禮始

見樂武子武子曰美哉武子樂書也禮既冠奠贄于君遂以贊見于鄉大夫先生美哉美成

也昔吾逮事莊主莊莊子趙朔之諡大夫稱主趙朔嘗將下軍樂書佐之華則榮矣實

之不知請務實乎榮者有色貌實之不知華而不實也見范文子文子范燮文子曰

而今可以戒矣夫賢者寵至而益戒不足者為寵驕智不足者得寵

而故與王賞諫臣逸王罰之先王疾是驕也見韓獻子獻子晉卿

厥獻子曰戒之此謂成人成人在始與善始與善善進善不

善蔑由至矣蔑無也始與不善不善進不善善亦蔑由至矣如

草木之產也各以其物物類也人之有冠猶宮室之有墻屋也

糞除而已又何加焉糞除喻自修潔○補注又何加焉言能自修潔則不潔者無由至也見智

武子武子曰吾子勉之武子晉卿荀首之子荀縈成子之文宣子之忠其

可忘乎吾子勉之有宣子之忠而納之以成子之文事君必

濟濟成也見張老而語之張老晉大夫張孟張老曰善矣從樂伯之言

可以滋滋益也范叔之教可以大韓子之戒可以成物備矣志

在子物事也人事已備能行與否在子之志○附按志在子謂篤志以行在子而已注解似非智子之道

善矣道訓是先生覆露子也先生謂成宣露潤也○國語晉語

善莫由至矣也故與不善不善莫由至矣故

而姑與王貴精用與王謂之夫王其德也韓熈子

而今何以好矣夫賢者語至而益好不以善為難韓熈子

之不韓熈子故與不善不善莫由至矣故

而姑與王貴精用與王謂之夫王其德也韓熈子

而今何以好矣夫賢者語至而益好不以善為難韓熈子

朱子儀禮經傳通解卷第二

東雍梁萬方廣菴甫考訂

男開宗啟後甫參訂

金陵翁 荃止園甫

古絳李世牧武安甫 校正

士昏禮第三 凡十章

家禮二之上鄭目錄曰士娶妻之禮以昏為期因而名焉必以昏者陽往而陰來日入三商為昏昏于

五禮屬嘉禮大小戴及別錄此皆第二今頗釐析之而定

第三○疏曰商謂商量是漏刻之名案馬氏云日未出

日沒後皆云二刻半前後共五刻今云三商者據整數而

言譙周云太昊制嫁娶儷皮為禮是昏禮所起也○今按

周禮媒氏凡男女自成名以上皆書年月日名焉令男三

十而娶女二十而嫁又按孔子曰霜降逆女冰泮殺止而

納采

媒氏又言中春之月令會男女此皆昏禮之大期也左傳云國君十五而生子是人君之早娶所以重繼嗣也

經二

昏禮○下達納采用鴈

采七在反○達通達也將欲與彼合昏姻

人納其采擇之禮詩云娶妻如之何匪媒不得昏必由媒交接設
紹介皆所以養廉恥納采而用鴈為摯者取其順陰陽往來○疏
曰下達者男為上女為下取陽唱陰和之義謂以言辭下通於女
氏也納采言始相采擇也周禮六摯大夫執鴈士執雉此昏禮無
問尊卑皆用鴈者取其木落南翔冰泮北徂能順陰陽往來以明
婦人從夫之義也○陸佃曰若逆女之類自天子達是也大夫有
昏禮而無冠禮則冠禮不下達矣○今按下達之說注疏迂滯不
通陸氏說為近矣蓋大夫執鴈士執雉而士昏下達納采用鴈者
乃攝盛之意如大夫乘墨車士乘棧車而士昏親迎亦乘墨車也
注疏知乘墨車為攝盛而不知下達二字本為用鴈一事而發言
自士以下至於庶人皆得用鴈亦攝盛之意也蓋既許攝盛則雖
庶人不得用匹而用鴈又昏禮摯不用死故不得不越雉而用鴈
爾今注疏既失其指陸子下達之義雖近得之然不知其與用鴈通為一義則亦未為盡善也

主人筵于戶西西

上右几

主人女父也筵為神布席也戶西者尊處將以先神之遺

禮許人故受其禮于禰廟也席西上右設几神不統于人
席有首尾○為于僞反處昌慮反○疏曰戶西是賓客之位故為
尊處記云凡行事受諸禰廟鄉射燕禮之等設席皆東上今以神
尊不統于人取地道尊右之義故席西上而几在右也公食記蒲
筵萑席皆卷自末是席有首尾也○補注西上謂筵首在西尾在
東神是南面故以筵上之几偏西為右几下文醴賓章改筵東上
則筵又首東尾西席所上雖不同然人在筵上亦是南面故筵上
之几另以偏東使者玄端至使所吏反○使者夫家之屬若羣吏
為設于坐右使者玄端至使往來者玄端士莫夕之服又服以
事其廟有司緇裳○莫音暮○疏曰案士冠贊者于中下士差次
為之此云夫家之屬亦當然如主人是上士則屬是中士主人是
中士則屬是下士主人是下士則屬亦當是下士禮窮即同也士
冠禮玄端士莫夕于朝之服又以玄端祭廟今使者亦于主人廟
中行事故云又服以事其廟也上上玄裳中士黃裳下士雜裳此
緇裳即玄裳乃據主人是上士而言蓋士冠云有司如主人服則
三等士之有司擯者出請事入告擯者有司佐禮者請猶問也禮
亦如主人服也擯者出請事入告擯者不必事雖知猶問之重慎也○
疏曰案士冠禮有司並是主人之屬及羣主人如賓服迎于門外
吏故知此擯者亦有司也在主人曰擯

儀禮經傳通疏 卷二 士昏禮 納采 二

再拜賓不答拜揖入門外大門外不答拜者奉使不敢當其盛禮

東此下有至於廟門則此是大門外可知也又士卑無君臣之禮故賓雖屬吏但言不答拜若于諸侯則言辟以君尊故也

于廟門揖入三揖至于階三讓入三揖者至內雷將曲揖既曲北

欲相背故須揖賓主各至堂塗北面相見故亦須揖碑在堂下三分庭之一在北是庭中之節故亦須揖三者禮之大節尊卑同故

鄉飲鄉射聘食皆有此三揖之法主人以賓升西面賓升西階當阿東面致命主

人阼階上北面再拜阿棟也入堂深示親親今文阿為殿○殿居

賓主俱升若士冠與此文是也若鄉飲酒鄉射皆主尊賓卑故初至之時主人升一等賓乃升至卒洗之後亦俱升唯聘禮則公升

二等賓始升也凡士之廟五架為之棟北一楹下有室戶中脊為棟棟南一架為前楹楹前接簷為殿棟在室外故賓得深入當之

也授于楹間南面授于楹間明為合好其節同也南面並授也○

者明和合親好命其賓主遠近節同也凡賓主敵者授于楹間不敵者不于楹間是以聘禮賓覲大夫云授幣于楹間敵也公受玉

于中堂與東楹之間至禮賓及賓私覲皆云當東楹是尊卑不敵故不于楹間也今使者不敵而于楹間故云明合好也

出主人降授老鴈老鴈吏之尊者○疏曰大夫家臣稱

右納采第一章章下凡三條○士昏禮凡行事必用昏昉受諸禰

廟用昉使者用昏婿也○婿悉計反從士從昏俗作婿女之

夫○疏曰用昉使者謂男氏使向女家納采問各納吉納徵請期五者皆用昉即詩所謂旭日始旦也昏

親迎時也經但言戶西故記復指言其處也○宗子無父

母命之親皆沒已躬命之宗子者適長子也命之命使者母

躬猶親也親命之則宋公使公孫壽來納幣是也言宗子無父是有有父者禮七十老而傳八十齊喪之事不及若是者

子代其父為宗子其取也父命之○適丁狄反長丁丈反縞

午須齊側皆反○疏曰喪服小記云繼別為宗繼禰者為小宗大宗小宗皆是適妻所生長子也命使者謂納采已下五

者之使者也公羊傳曰裂縞紀大夫昏禮不稱主人何休云為養廉遠恥也傳又云然則曷稱稱諸父兄師友宋公使公孫壽來納幣則其稱主人何辭窮也辭窮者無母也休注云

禮有母母當用諸父兄師友稱諸父兄師友以行宋公無母
 莫使命之辭窮故自命之自命之則不得不稱使又云然則
 紀有母乎曰有有則何以不稱母母不通也休又云禮婦人
 無外事但得命諸父兄師友以行耳母命不得達故不得稱
 母通使文所以遠別也此記之文似母親命蓋畧言之其實
 但使子之諸父兄師友命之也○今按言宗子無父則是有
 有父之宗子如老而傳齊喪不及者其子雖代父主
 家至于遣使定昏則猶父命之無父然後母命之也支子則
稱其宗 支子庶昆弟也稱其宗子命使者○疏曰稱其宗
 者謂命使者當稱宗子以命之大小宗皆然也弟
則稱其兄 此弟宗子同母弟也○疏曰以上支子謂庶昆弟故知
 稱名凡父主子昏常禮之正也記蓋概舉變例言之無論宗
 支適庶不得父命則惟母命之重親也無父母禮宜統于宗
 之尊而大宗尊不統于族人故宗子自命若小宗適子則為
 大宗支子支子無父母當稱宗以命尚尊也其他庶子無父
 母有兄者兄可代父母命則不稱宗而稱兄仍尚親也總之
 昏禮有父父命無父母命無父母稱兄無兄稱宗無宗自命
 親則各稱其父母兄尊則統于一宗尊親盡則自主禮意秩
 然可見其在春秋稱使不稱使與昏禮母命已命事本無涉

公羊傳春秋牽合禮文為昏禮不稱主人辭窮則曰稱之說
 殊為穿鑿注疏引以釋昏禮似以父命母命稱宗稱兄一切
 尊親大義皆為養廉遠恥而然殊不知昏姻重禮男先下女
 迎必以親有何嫌疑以此汨亂經義不可據也惟休注母命
 不得達之說似合禮意意宗子母命者則自奉母命命使其
 致命亦稱宗子記于母命已命內該之支子庶子母命者則
 其宗其兄以其母命命使其致命亦稱宗與
 兄記于稱宗稱兄內該之皆可以義類推 ○辭無不腆無
 辱 腆善也實不稱幣不 摯不用死 以鴈為摯也○疏曰死謂
 善主人不謝來辱 摯不用死 雞今禮用鴈故云不用死
 也 **昏辭曰吾子有惠貺室某也** 昏辭摯者請事告之辭吾子
 謂女父也稱有惠明下達貺
 賜也室猶妻也某婿名○貺音況妻七計反○疏曰摯者出
 門請事使者告之也○附按注明下達前既誤解此處又誤
 引之于其本 某有先人之禮使某也請納采 某婿父名也對
 義自不合 某有先人之禮使某也請納采 某婿父名也對
曰某之子蠢愚文弗能教吾子命之某不敢辭 蠢失容反○
 納賓之辭某女父致命曰敢納采 疏曰此使者升堂致命于
 名也吾子謂使者致命曰敢納采 主人之辭若然亦當有主

人對辭如納徵不言之者文不具也問名賓在門外問名主人許無辭者納采問名同使故畧不言也此下納吉納徵請期之等皆有門外賓與擯者傳辭及升堂致命主人對辭而或不言者文不具耳○以上三條本經記○附君善教氏曰此不對則主人惟拜而已○疏曰凡言記者皆是記經不備兼記經外遠古之言鄭注燕禮云後世衰微幽厲尤甚禮樂之書稍稍廢棄蓋自爾之後有記乎未知定誰所錄也○今按記文本附全經之後今依首篇辭例分以附于本章之左

擯者出請 不必賓之事有無○疏曰主人不賓執鴈請問名主人

許賓入授如初禮 問名者將歸卜其吉凶○疏曰此一使兼行納采問名二事相因也入門升堂授鴈與納采禮

同故云如初禮也

右問名第二章 章下凡二條 ○問名主人受鴈還西面對賓受命

乃降 受鴈于兩楹間南面還于阼階上對賓以女名○疏曰先阼階上北面再拜進南面受鴈于兩楹間還于阼階

上對賓以女名也 ○辭問名曰某既受命將加諸卜敢請女為誰氏

某使者名也誰氏者謙也下必其主人之女○疏曰此實升堂致命之辭也納采則知女之姓矣今問為誰氏者謙不敢必其主人之女或是所收養外人之女也蓋各有二種一者是名字之名三月之名是也一者是名號之名若以姓氏為名之類也故本云問名而云誰氏者婦人不以名行不問三月之名也○附君善教氏曰此亦使者告擯者請事之辭○附按誰氏問氏所從出之姓也禮婦人莫重于辨姓故以姓氏為名號以行若齊族諸氏女總曰姜氏宋族諸氏女總曰子氏之類古有姓有氏氏其見行者不待問也姓則遠而莫辨有氏同而異姓者有氏不同而同姓者不可不問也既納采宜知其姓矣必問者正昏禮嚴于辨姓敬慎重正之義也請為誰氏即問此女名為某氏疏所謂婦人不以名行以姓氏為名號之名甚是但不知問氏所以問姓問姓氏即為問名而轉為不敢必主人之女謬解至禮記孔疏又謂問女母之名氏命禮對曰吾子有命且以備數而擇之某不敢辭日卒文不可曉矣

某氏不記之者明為主人之女○疏曰若他女主人終卒對客之辭當云某氏主人之女容舊知之故不對也○以上本經記○附君善教氏曰此擯者傳主人許之辭也賓致命于堂宜亦曰敢請女為誰氏主人則以女名對之

禮記卷之二十一

士昏禮

問名

醴賓

五

賓者出請賓告事畢入告出請醴賓此醴亦當為禮禮賓者欲厚

禮故此賓禮辭許禮辭一辭○疏曰鄉已行納采問名之主人徹

几改筵東上側尊無醴于房中無亡甫反○徹几改筵者鄉為神

房中亦有節有籩豆如冠禮之設○鄉許亮反為于偽反○疏曰

于禮神坐徹去其几改設其筵將以授賓東上者統于主人也下

云酌醴加角柶明有籩盛之又云薦脯醢則有籩豆主人迎賓于

廟門外揖讓如初升主人北面再拜賓西階上北面答拜主人拂

几授校拜送賓以几辟北面設于坐左之西階上答拜拂音弗校

房益反○拂拭也拭几者尊賓新之也校几足辟送通○拭音式

透七旬反遁音旬○疏曰如初升者如納采時三揖三讓也主人

再拜者拜賓至此堂也飲射食燕皆云拜至是也案有司徹主人

西面左手執几縮之以右袂推拂几三二手橫執几進授尸于筵

前注云此外拂之也凡行禮敵者皆若此卑手尊者則內拂之鄭

云內拂几不欲塵坳尊者是也凡有几者賓重也其無几者賓輕

也云以几辟者賓卑也不云者賓尊也聘禮云宰夫奉兩端以進

有司徹云尸進二手受于手間故几授几設几之法卑者以兩手

執几兩端尊者則以兩手于几間執之或受其足皆橫受之及其

設之皆旋几縱執乃設之于坐南北面陳之位為神則右之為人

則左之為異不坐設之者贊者酌醴加角柶面葉出于房柶音四

几輕故也○坳焚上聲贊者酌醴加角柶覆之如冠禮矣出房南面

也佐主人酌事也贊者亦洗酌加角柶覆之主人受醴面枋筵前西北面賓拜受醴復位主人阼階上拜送

待主人迎受○疏曰冠禮云贊者洗于房中側酌醴加柶覆之

命反○主人西北面疑立待賓即筵也賓復位于西階上北面明

相尊敬此筵不主為飲食起○疑魚乙反為于偽反○疏曰此主

人將授酒醴于筵前待賓至筵前乃授之與下賓即筵別也不主

為飲食起者但此筵為行禮故拜及啐皆于西階也○附按賓拜

拜于西階上也不言西階者蒙上西階上答拜之文贊者薦脯醢

也進受醴于筵前又復位者俟既薦乃即筵祭也賓即筵坐左執觶祭脯醢以柶祭醴三西階上北面坐啐醴

也建柶與坐奠觶遂拜主人答拜觶之豉反啐七內反○即就也左

執觶則祭以右手也凡祭于脯醢

儀禮經傳通釋卷二士昏禮

禮賓

六

有承系... 之豆間必所為祭者謙敬示有所先也。啐嘗也。嘗之者成主人意。建猶扱也。興起也。奠停也。○據初洽反。○疏曰：因事曰遂，因建柶與坐奠，解不復興，遂因坐而拜。祭以右手，鄉射篇文也。冠禮等篇，脯醢在籩豆之間，此注不言籩者，省文，示有所先，謂先世造此食也。賓即筵奠于薦左，降筵北面坐取脯，主人辭。○疏曰：下贊禮婦奠于主人之賜，將歸執以反命，辭者辭其親微。○疏曰：下贊禮婦奠于薦東，注云：升席奠之，明升席南面奠，此亦然也。必南面奠者，取席之正。賓降授人脯，出主人送于門外再拜。○疏曰：人謂使者從者授于階才用反，後從者皆同。○疏曰：鄭以賓位在西，授脯文在出上，故知西階下西面授之，然後出也。

右醴賓第三章 章下凡三條 ○辭醴曰：子為事故，至于某之室，某

有先人之禮，請醴從者。 為于偽反。言從者謙不敢斥也。 對曰：某既得將事

矣，敢辭。 將行也。 先人之禮，敢固以請。 主人之辭固如故。 某辭不得命，敢

不從也。 賓辭也，不得命者不得許已之命。○附君善放。此皆擯者傳賓主之辭，即經所謂請醴賓賓禮也。

也。○祭醴始扱壹祭，又扱再祭，賓右取脯，左奉之，乃歸，執以

反命。 奉芳勇反。○反命謂使者問名納吉，納徵，請期，還報于婿父。○疏曰：禮成于三，故祭醴之時始扱壹祭，及又扱

則分為兩祭，是為三也。又先用右手取得脯，乃用左手兼奉之以降授從者于西階下，乃歸，執以反命。納采與問名同使

親迎，又無使者，故據此四者而言。 ○辭凡使者歸，反命曰：某既得將事矣，敢

以禮告。 告禮所執脯。 主人曰：聞命矣。 以上三條本經記。

納吉用鴈，如納采禮。 歸卜于廟，得吉兆，復使使者往告昏姻之事，于是定。○復扶又反。○疏曰：不云如問名者，

問名賓不出大門，故此云如納采也。又云：凡卜筮皆于禰廟，未卜時恐有不吉，昏姻不定，故納吉乃定也。

右納吉第四章 章下三條 ○辭納吉曰：吾子有貺命，某加諸卜，占

曰：吉，使某也，敢告。 貺，賜也。賜命謂許以女名也。某，婿父名。 對曰：某之子不教，唯

恐弗堪，子有吉，我與在，某不敢辭。 與音預。○與猶兼也。○疏曰：夫婦一體，夫既得吉，婦

吉可知故云我兼在吉中也○本經記○附君善教民

曰此亦賓者傳賓主之辭也賓致命亦宜曰某敢納吉

納徵玄纁束帛儷皮如納吉禮

陽備也束帛十端也周禮曰凡嫁子娶妻入幣純帛無過五兩儷
兩也執束帛以致命兩皮為庭實皮鹿皮○純側其反○疏曰納
徵不用鴈以其自有幣帛可執故也周禮注云納幣用緇婦人陰
也凡娶禮必用其類五兩十端也必言兩者蓋取配合之義士大
也以玄纁束帛天子加以穀圭諸侯加以大璋庶人用緇故云陰
也此兼玄纁束帛故云象陰陽備陽奇而陰偶三玄而二纁也其
大夫無冠禮而有昏禮若試為大夫及幼為大夫者依士禮若五
十而爵改娶者大夫昏禮玄纁及鹿皮則同于士餘有異者無文
也以言也

右納徵第五章

章下凡五條

○納徵執皮攝之內文兼執足左首

隨入西上參分庭一在南

攝之涉反下節同○攝猶辟也兼

兩足左首象生曲禮曰執禽者左首隨入為門中阨狹西上
中庭位併○辟必亦反為于偽反阨于賣反○疏曰案經直

云納徵如授焉之禮至于庭實之皮無可如者故此特記之
又曰執皮者二人相隨而入至庭北面皆以西為左一手執
兩足毛在內故云內文執生禽者左其首此與之同故云象
生亦取婦人生息之義也匠人云天子廟門容大扇七個注
云高長三尺七個二丈一尺此士廟門降殺甚小故云門中
阨狹而執皮者又橫執之故二人相隨乃可以入不得並行
也至中庭則稍寬故得俱北面西上也○附君善教氏曰先
儒讀攝為摺則訓疊也今人屈物而疊之謂之摺執皮攝之
者中屈其皮疊而執之也內文兼執足攝之法也內文者
事未至也左首為西上也西上統于賓也此設皮之生亦當
在西

賓致命釋外足見文主人受幣士受皮者自東出于後

方

自左受遂坐攝皮逆退適東壁

見賢通反下注婦見皆同○

為節士謂若中士下士不命者以主人為官長自由也長
丁丈反○疏曰經云釋外足者據人北面以足向上執之而
言足之遠身者為外釋之則文見也又云士受皮者取皮自
東出于後自左受者謂自東方出于執皮者之後至于左北
面受之也又云逆退者謂其先二人相隨自東而西今以後
者先向東行也又注謂為節者言賓堂上致命時庭中執皮

者北面釋外足見文主人堂上受幣時主人之士于堂下收
 取此皮也○今按此疏引經文皮者下有取皮二字今本無
 之未詳孰是○疏又曰諸侯之士國皆二十七人按周禮典
 命侯伯之士一命子男之士不命國皆分為三等上九中九
 下九周禮官皆有官長其下皆有屬官今言士謂若中士下
 士不命者據上士為官長者言也若主人是中士則士是下
 士若主人是下士則士是不命之士府史之屬此不命與子
 男之士不命者亦異彼雖不得君簡策之命仍得人命命
 為士此則不得君命是官長自辟除者也案既夕宰舉幣是
 士之府史則庭實胥徒為之○附君善教氏曰釋外足見文
 所謂張皮也見文者事已至也皮以文為美故當授受之節
 宜示之士謂主人之私臣非指有爵者也自東自東門而來
 也士之私臣其位○皮帛必可制皮帛儷皮束帛也○疏曰必
 位在門東北面○皮帛必可制可制者可制為衣物此亦是
 教婦以誠信之義也○附按古者布帛精麤不中數幅廣狹
 不中量不弼制謂數量也○可者當其制也○以上本經記
 ○納幣一束束五兩兩五尋納幣謂昏禮納徵也十今為束
貴成數謂之兩者合其卷也八
尺曰尋每一兩為五尋則每卷二丈也合之則四十尺
今謂之匹猶匹偶之云與○卷音眷與音餘○雜記
 ○辭

納徵曰吾子有嘉命貺室某也某有先人之禮儷皮束帛使

某也請納徵致命曰某敢納徵對曰吾子順先典貺某重禮

某不敢辭敢不承命典常也法也○疏曰吾子有嘉命以下

徵者是升堂致命辭也對曰者是堂上主人對辭也餘見納

采○附君善教氏曰致命之辭宜在敢不承命之後蓋因而

遂記之耳對曰者亦擯者傳主人辭 ○女子許嫁笄而醴之

也主人于堂亦惟拜命而已無辭

稱字許嫁已受納徵禮也笄女之禮猶冠男也使主婦女賓

執其禮○疏曰女子許嫁謂年十五已上至十九以下

案曲禮女子許嫁纓此文不具也雜記云女雖未許嫁年二

十而笄禮之婦人執其禮以其禮輕故無主婦女賓使婦人

而已又許嫁者用醴禮之不許嫁者當用酒醮之 祖廟未毀

教于公宮三月若祖廟已毀則教于宗室祖廟女高祖為君

麻之親就尊者之宮教以婦德婦言婦容婦功宗室大宗之

云祖廟鄭以諸侯立五廟大祖之廟不毀親廟四以次毀之
 經云未毀與已毀皆是據高祖之廟而言故注云祖廟女高
 祖為君者之廟也共承高祖是四世總麻之親若三世共曾
 祖是小功之親若共祖是大功之親若共禰廟是齊衰之親
 皆教之于公宮今注但言總麻者舉其最疏而言則親者之
 必教于宮可知也婦德婦言婦容婦功說見昏義記云別子
 為祖繼別為宗謂別子之世適長子族人來宗事之者然則
 謂之宗者收族者也故高祖之廟既毀與君絕服者則皆于
 大宗之家教之又小宗有四或繼禰或繼祖或繼曾祖或繼
 高祖此等至五代皆遷不就之教者小宗卑故也○以上本
 經記○張子曰祖廟未毀教于公宮則知
 諸侯于有服族人亦引而親之如家人然

請期用鴈主人辭賓許告期如納徵禮

請音情○主人辭者陽唱陰和期日宜由夫家來也

夫家必先卜之得吉日乃使使者往辭即告之○和戶臥反○疏曰婿之父使使納徵訖乃卜昏日得吉日使使往女家告男家執謙故遣使者請若云期由女氏女氏知陽唱陰和當由男家出故主人辭之使者既見主人辭遂告主人期日也

右請期第六章章下○辭請期曰吾子有賜命某既申受命

矣惟是三族之不虞使某也請吉日

三族謂父昆弟己昆弟子昆弟虞度也不億度

謂卒有死喪此三族者己及子皆為服期期服則踰年欲及今之吉也雜記曰大功之末可以冠子嫁子○度大各反億于力反卒七忽反期音替○疏曰大功之喪服內不廢成禮若期親內則廢故舉合廢者而言父昆弟則伯叔及伯叔母己昆弟則己之親兄弟子昆弟則己之適子庶子皆己之齊衰期服之內親也

唯命是聽使者曰某使某受命吾子不許某敢不告期曰

日某婿父名也對曰某

國唯命是聽使者曰某使某受命吾子不許某敢不告期曰

某曰某吉日對曰某敢不敬須須待也○本經記○附君善

辭也其上則皆損者所傳者也經云請期用鴈主人辭實許告期云許告期則是在門外之時但許告之而未告也對曰者乃主人堂上受命時語也

期初昏陳三鼎于寢門外東方北面北上其實特豚合升去蹄舉

肺脊二祭肺二魚十有四腊一臠髀不升皆飪設局鼎去起呂反臠音純髀

步米反飪而甚反局古營反鼎亡狄反○期取妻之日鼎三者升豚魚腊也寢疇之室也北面鄉內也特猶一也合升合左右胖升于鼎也去蹄蹄甲不用也舉肺脊者食時所先舉也肺者氣之主也周人尚焉脊者體之正也食時則祭之飯必舉之貴之也每皆二者夫婦各一耳凡魚之正十五而鼎減一為十四者欲其敵偶也腊兔腊也臠或作純純全也凡腊用全髀不升者近窳賤也飪熟也局所以扛鼎覆之古文髀為脾○鄉許亮反脾音判飯扶晚反近附近之近窳苦吊反扛音江脾毗支反○疏曰東方北面是禮之正此及少牢禮所云是也特牲禮陳鼎于門外當門而不

在東方者辟大夫也此不辟者重昏禮攝盛也命士以上父子異官故疇別有寢若不命之士父子同官雖大院同居其中亦隔別各有門戶故經總云寢門外也合升以夫婦各一故左右胖俱升若祭則升右也去蹄甲者以其踐地穢惡也舉肺脊祭肺者下文祭薦黍稷肺即祭肺也授肺脊皆食以清醬皆祭舉食舉也即舉肺脊也祭時二肺俱有生人唯有舉肺皆祭今此得有祭肺者記論娶婦玄冕齊戒鬼神陰陽也故與祭祀同二肺也又云春體之正者一身之上體總有二十一節前有肩臂臑後有臠胙脊在中央有三脊正臠橫脊而取中央正脊故也特牲少牢魚皆十五此

欲其敵備故減其一而夫婦各有七也又此鬼神陰陽故同祭禮若生人則公食大夫一命者七魚再命者九魚三命者十有一魚天子諸侯無文或諸侯十三魚天子十五魚也腊少牢用麋則士用兔可知凡牲體用一胖腊則左右體膂相配共為一體故特牲少牢曰腊

設洗于阼階東南洗所以承盥洗之器饌于房中醢醬饌仕戀反醢呼西反敦音對○醢醬者以醢和醬生

二豆菹醢四豆菜巾之黍稷四敦皆蓋饌仕戀反醢呼西反敦音對○醢醬者以醢和醬生

人尚褻味兼中之者六豆共巾也巾為禦塵蓋為大羹清在饗大

尚溫周禮曰食齊親春時○食音嗣齊才計反大羹清在饗大

秦情去急反饗七亂反○大羹清煮肉汁也太古之美無鹽菜饗火上周禮曰羹齊視夏時今文清皆作汁○疏曰左傳云大羹不

致記云大羹不和謂不致五味不和鹽菜也唐虞以上曰大羹三王以來更有銅羹則致以五味雖有銅羹猶存大羹不忘古也引

周禮者證大羹須熟尊于室中北墉下有禁玄酒在西綌冪加勺

故在饗臨食乃取也皆南枋墉音容綌去逆反勺上灼反○墉墉也禁所以康甌者玄

承之也名禁者因為酒戒也神農時雖有黍稷未有酒醴以水尊

為玄酒而已記又云後聖有作以為醴醑據黃帝以後而言也尊

義禮經傳通解 卷二 士昏禮 陳容撰

七

于房戶之東無玄酒。篚在南實四爵合盞。

盞音謹。無玄酒者，卑也。夫婦酌于內尊，其餘酌于外尊，合盞被匏也。四爵兩盞，凡六為夫婦各三酌。一升曰爵。匏白交反。酌以刃反。○疏曰：上文夫婦之尊有玄酒，此尊贊酌。媵御故無玄酒，畧之也。韓詩外傳云：一升曰爵，二升曰觚，三升曰解，四升曰角，五升曰散。

右陳器饌第七章章下凡二條
○腊必用鮮魚，用鮒必殺全。鮒音附。殺全者，不殺敗，不剝傷。○飯，奴罪反。○疏曰：鮮取夫婦日新之義。鮒取夫婦相依附也。全取夫婦全節無虧之理。此並據同字。

○父醮子。醮子召反。○子壻也。○疏曰：女父禮，女用醴時也。○父醮子，又在廟。父醮子用酒，又在寢，不同者，父禮女以先祖遺禮許人，以適他族，婦人外成，故重之。男子但娶婦入室，無不反之，故輕之。知醮子不在廟者，若在廟則應筵于戶西，以布神位，今不言，則在寢可知也。

命之辭曰：往迎爾相，承我宗事。相，息亮反。○相，助也。宗事，宗廟之事。最帥以敬先妣之廟，若則有常也。最許玉反。○最，勉婦道以敬其為先妣之嗣，女之行則當有常，深戒之。詩云：大如麻，徽音。○女音汝，犬音泰。○疏曰：為先妣之嗣者，謂婦人室使代姑祭也。○附君善敖，氏曰：最帥以敬，謂子當勉帥子婦以敬也。能敬則盡婦道，而可以嗣續我先妣之事矣。

曰：諾，唯恐弗堪，不敢忘命。以土本經記。

主人爵弁纁裳緇袍，從者畢玄端，乘墨車，從車二乘，執紼前馬。以

鼓反。乘，繩證反。○主人壻也。壻為婦主，爵弁而纁裳，玄冕之次。大夫以上親迎，冕服。冕服迎者，鬼神之神，所以重之。親之纁裳者，衣緇衣，不言衣與帶而言袍者，空其文明，其與袍俱用緇，謂緣袍之言。施以緇緣，裳象陽氣下施，從者有司也。乘，二車從行者也。畢，猶皆也。墨車，漆車。士而乘墨車，攝盛也。執紼，前馬使從役持炬，火居前，燎道。○土時掌反。後凡以土放此。迎魚，正反衣，緇衣。上手既反，下如字。緇，以絹反。炬音巨。燎音照。○疏曰：親迎向女家，女父親主人，男稱壻，未至女家，仍據男家而言。故云：主人是壻為婦主。下親迎至男家，壻還稱主人也。鄭注周禮，弁師云：一命之大夫，玄冕無旒，士變冕為爵弁，是冕之次也。大夫以上，自祭用朝服，助祭用玄冕，士家自祭用玄端，助祭用爵弁，今士親迎用爵弁，是用助祭之服，以為攝盛。則卿大夫親迎，當用玄冕攝盛也。其助祭之服，若上公有孤之國，孤緇冕，卿大夫同玄冕，侯伯子男無孤之國，卿緇冕，大夫玄冕也。孤卿大夫士為臣，卑復攝盛，故取助祭之

儀禮經傳通解卷二十一 士昏禮 親迎

服以親迎若天子諸侯則尊矣不須攝盛宜用家祭之服以迎則天子當服袞冕而五等諸侯皆玄冕是以記云玄冕齊戒鬼神陰陽也將以為社稷主以社稷主之據諸侯而說也其于孤卿雖綈冕通玄故合稱玄冕恐其說為是○疏又云乘貳車者士雖無臣其僕隸皆曰有司今使乘貳車從壻然大夫以上乃有貳車今士有之者亦攝盛也案周禮中車王之車有玉路金路象路革路木路諸侯則自金路以下有差孤乘夏篆卿乘夏縵大夫乘墨車士乘棧車庶人乘役車墨車以革鞅之革上又有漆飾棧車則不革鞅而但漆之者也今士乘大夫墨車為攝盛則庶人當乘棧車大夫當乘夏縵卿當乘夏篆已上有木路質而無飾不可使孤乘之禮窮則同還乘夏篆尊不攝盛也諸侯天子亦不假攝盛自乘本車然玉路祭祀不可以親迎當乘金路矣以攝言之士之子婦車冠與父同則昏亦同但尊適子皆與父同庶子宜降一等也

亦如之有祿 大夫以上嫁女則自以車送之祿車裳幃周禮謂之容車有容則固有蓋○共音恭○疏曰婦車之法自士以上至孤卿皆與夫同有祿為異至于王后及三夫人諸侯三公夫人皆當乘翟車凡嬪與孤妻同用夏篆世婦與卿大夫妻同用夏縵女御與士妻同用墨車也其諸侯夫人姪娣及二媵并姪娣依次下夫

人以下一等為差也巾車云有容蓋容蓋至于門外婦家大門之揖入乃至廟廟在大門內故知此大門外也

主人筵于戶西西上右几 主人女父也筵于偽反○疏曰以先祖之遺體許人將告神故女父先于廟設神席乃迎壻也

女次純衣纁禘立于房中 南面 衣絲衣女從者畢袷玄則此衣亦玄矣禘亦緣也禘之言任也以此纁緣其衣象陰氣上任也凡婦人不常施禘之衣盛昏禮為此服喪大記曰復衣不以禘明非常○髮皮義反追下回反編必連反袷之忍反○疏曰不言裳者以婦人之服不殊裳也內司服注云婦人尚專一德無所兼連衣裳不異其色是也此純衣即祿衣是士妻助祭之服尋常不用纁為禘今用之

姆纁笄宵衣在其 故云盛昏禮為此服王后已下初嫁皆有禘也

右 姆亡候反纁山買反○姆婦人年五十無子出而不復嫁能以婦道教人者若今時乳母纁縮髮笄今時簪也纁亦廣充幅長六尺宵讀為詩素衣朱綃之綃魯詩以綃為綺屬也姆亦玄衣以綃為領因以為名且相別耳姆在女右當詔以婦禮○綃他刀反綃音消別彼列反○疏曰婦人有七出其六則皆無德行而不堪教人惟無子不廢婦道故使為姆教女因從女而往夫家也喪服

古者大夫子有三母子師慈母保母其慈母闕乃命有乳者養之謂之為乳母死為之服總麻師教之乳母直養之而已漢時乳母則選德行有乳者為之并使教子故引之以證也纒以繒為之以緇髮而紒之女有纒有次姆有纒而無次也繒衣亦與純衣同是祿衣用繒為領故因得名繒衣也詩云朱繒又云朱繒爾雅云繒領謂之襍襍既為領則繒亦領可知姆在女右者少儀云詔辭自右地道尊右之義也○附三山楊氏曰特牲禮主婦宵衣注以宵為衣此注以宵為領二說抵牾○君善教氏曰少牢禮主婦被祿衣特牲禮主婦宵衣以是差之則宵衣次于祿衣矣其所以異未聞

女從者畢袵玄纒笄被纒繒在

其後 纒苦迴反繒音甫○女從者謂姪婦也詩諸婦從之祁祁如雲袵同也同玄者上下皆玄也纒繒也詩云素衣朱襪爾雅云繒領謂之襍周禮曰白與黑謂之繒天子諸侯后夫人狄衣卿大夫之妻刺繒以為領如今儻領矣士妻始嫁施繒繒于領上假盛飾耳言被明非常服○姪丈一反婦大計反繒音丹襪音博刺七亦反○疏曰姪婦者古之嫁女必姪婦從謂之媵也袵讀從左氏均服振振一也故云上下皆玄不殊裳也纒讀如詩裝衣之裝故為繒繒謂刺之在領為繒文名謂之襍也繒乃白黑色為之于衣上則畫之于領上則刺之男子冕服衣畫而裳繒婦人領雖在衣亦刺之矣士妻于衣領上別刺繒文故謂之被大夫以上則刺

之而不別被之矣○今按袵字說見冠禮卽位章○附君善教氏曰纒繒同玉藻曰繒為繒蓋指衣而言纒繒者以繒為繒衣而被之于玄衣之上亦猶婦之加景然也昏禮尚飾故用繒纒

主人玄端迎于門外西面再拜賓東

面答拜 賓壻也○疏曰主人揖入賓執鴈從至于廟門揖入三揖

至于階三讓主人升西面賓升北面奠鴈再拜稽首降出婦從降

自西階主人不降送 賓升奠鴈拜主人不答明主為授女耳主人

拜當在房外當楣北面何休云夏后氏逆于庭殷人逆于堂周人逆于戶後代漸文迎于房者親親之義也納采問名納吉納徵請期皆言主人拜獨于此不言明壻拜為授女不為主人故壻御婦主人不答也禮賓主宜各一人今婦既從故主人不參也

壻御婦 辭不受 壻御者親而下之綏所以引升車者曲禮曰僕

受謙 婦乘以几姆加景乃驅御者代 乘如字下同○乘以几者尚

之以為行道禦塵命衣鮮明也景亦明也驅行也行車輪三周御者乃代壻○命力呈反○疏曰乘以几謂登車時也既夕禮明衣

裳用布袂屬幅長下膝景之制無正文故云蓋如明衣此嫁時尚
飾不用布蓋以禪穀為之詩云衣錦褻衣裳錦褻衣裳用錦而
上加禪穀為其文之犬著也此不為文犬著故云禦風塵也婿乘其車先俟于門外婿車在大門外若
先者道之也男率女女從男夫婦剛柔之義自此始也俟待也門
外婿家大門穿道音導疏曰命士已上父子異宮故云婿家
大門外若不命之士父子同宮則大門父之大門外也附按注
云門外婿家大門外所以別于婦家之大門外也疏解似非注意

右親迎第八章

章下凡五條

辭賓至擯者請對曰吾子命某以

茲初昏使某將請承命

賓婿也命某某婿父名茲此也將行也使某行昏禮來迎附按子無名

父之禮說苑載親迎禮辭稱其父曰某之父為合記但云命某亦是通稱宗稱兄言之將如詩百兩將之之將對曰

某固敬具以須父醴女而俟迎者母南面于房外

女既次純衣父

醴之于房中南面蓋母薦焉重昏禮也女奠爵于薦東立于位而俟婿婿至父出使擯者請事母出南面于房外示親授婿且當戒女也疏曰舅姑共饗婦姑為脯醢故知父母醴女亦母薦脯醢案士冠篇禮子與醮子及此篇禮賓禮婦皆

奠爵于薦東明此亦奠薦東也

女出于母左父西面戒之必有正焉若衣若

笄母戒諸西階上不降

必有正焉者以託戒之使不忘疏曰母初立房西女出房母行至西階

上乃戒之也託戒者謂衣笄恒在身而不忘持戒亦然也附按此處記與辭與注疏于前經文之節次難附而注亦無明文今詳之似是父醴女于房中畢女立于位而俟婿至父出使擯者請事母出南面于房外主人迎賓賓升至房外當楣北面奠鴈再拜稽首興當立西階上以俟是時女出于母左姆從父立于阼階上女就之東面受戒父西面戒之正衣若笄父命畢母行至西階上東面女亦行至西階上北面姆從母乃施衿結帨戒諸西階上賓降出婦從降自西階姆從婦主人阼階不降送母亦不降庶母位在下故送之及門內施鞶申之以父母之命婦出廟門車在大門內婿登車授綏姆辭不受婿乃致綏婦自引之以升從者坐持几婦乘以几姆亦乘以几加婦景婿乃驅輪三周御者登車代婿乃下婿出大門外乘其車先之至其家門外下車俟婦其節次當如此而經文與記辭注疏似皆就序矣

女命之曰戒之敬之夙夜毋違命

夙早也早起夜臥命舅母姑之教命古文母為無母

施衿結帨曰勉之敬之夙夜無違宮事衿其鳩反帨舒銳反

事謂姑命婦之事庶母及門內施鞶申之以父母之命命之曰敬恭

聽宗爾父母之言夙夜無愆視諸衿鞶鞶步于反愆去連反

鞶囊也男鞶革女鞶絲所以盛帨巾之屬為謹敬申重也宗尊也愆過也諸之也示之以衿鞶者皆託戒使識之也不示之以衣笄者尊者之戒不嫌忘之

○盛音成重直用反識申志反○壻授綏姆辭曰未教不

足與為禮也姆教人者○婦乘以几從者二人坐持几相對持几者重

慎之○疏曰此几謂將上車而登若王后則履石大夫諸侯無文○以上五條本經記

婦至主人揖婦以入及寢門揖入升自西階媵布席于奧夫入于

室卽席婦尊西南面媵御沃盥交媵以證反奧鳥報反御依注音

也媵送也謂女從者也御當為訝訝迎也謂壻從者也媵沃壻盥于南洗御沃婦盥于北洗夫婦始接情有廉恥媵御交道其志○

道音導○疏曰賓客常禮主人在東賓在西今主人與妻俱升西階故云道婦入也女從者姪娣也壻從者以其與婦人為盥非男

子之事謂夫家女之賤者也沃盥交者南北有二洗夫婦與媵御南北交相沃盥也○附按注南北洗謂室內洗非北堂及庭洗也

室中得有洗者為壻婦沃盥設觀楊氏儀禮圖可見疑尊于室中時設之贊者徹尊幕舉者盥出除鼎

舉鼎入陳于阼階南西面北上七俎從設執七者執俎者從鼎而

體也俎所以載也○別彼列反○疏曰執七俎舉鼎各別人者吉禮尚威儀故也喪禮則舉者兼執之凶禮畧也特牲禮右人于鼎

北南面七肉出之左人于鼎之西俎之南北面承取肉載于俎遂執俎而立以待設此與之同也凡牲體有肩臂臠臠脊脅之等

于鼎以次別七出之載者依其體別以次載之干俎故云別出牲體也○附按注疏本及楊氏儀禮圖皆作鼎通解本作冪敖氏注

云當作冪今詳贊者已徹幕北面載執而俟執俎而立俟豆先設七者逆退

復位于門東北面西上執七者事畢逆退由便至此乃著其位畧

擯者之位此陳鼎時不見執七者位至此乃著其位也贊者設醬于席前菹醢在其北俎入

儀禮通釋卷二士昏禮 婦至

設于豆東魚次腊特于俎北

豆東菹醢之東。疏曰下文醬東有黍稷故知在菹醢東也。附若善教

氏曰別見魚腊則此俎指豚俎也。經蓋因文以見豚俎之位。當豚北端而云特者明不與豚俎為列亦橫設之。凡俎數奇故于其下

者特贊設黍于醬東稷在其東設滂于醬南

饌要方也。疏曰東兩俎醬東黍稷是

其要設對醬于東

對醬婦醬也。設之當特俎。疏曰壻東面設醬方也。在南為右婦西面則醬在北為右皆以右手取

之為便故知設菹醢在其南北上設黍于腊北其西稷設滂于醬

北御布對席贊啟會卻于敦南對敦于北

會古外反卻去逆反。啟發也。今文啟作闕古

文卻為裕。疏曰菹醢在醬南其南有菹有醢若壻醢在菹北從南向北陳為南上此從北向南陳又醢在菹南為北上也。滂即大羹按上設壻滂于醬南在醬黍之南特俎出于饌北此設婦滂于醬北在特俎東饌內則不得要方上注云要方者據大判而言耳。御仰也謂仰于地也壻東面以南為右婦西面以北為右取便也。補注會謂敦之蓋也敦謂盛黍稷之器也。附若善教氏曰黍稷設而布壻席已設乃布婦席示尊卑之義也。附按古饌設于席前之地不在席上故設饌布席無妨先後。贊告具揖

婦即對筵皆坐皆祭祭薦黍稷肺

贊者西面告饌具也。壻揖婦使

以主人東面凡單云薦

者皆據籩豆而言也。贊爾黍授肺脊皆食以清醬皆舉食舉

也。爾移也。移置席上使其食也。皆食食黍也以用也。用者謂用口

也。啜音用指師醬古文黍作稷。啜昌悅反。師子闔長。疏曰爾

訓為近謂移之使近人也。玉藻云食坐盡前謂臨席前呼則不得

移黍于席上而今鬼神陰陽故從祭祀法也。舉謂舉肺以其舉以

祭以食故名肺為舉。附若善教氏曰祭薦黍稷肺上所謂祭

者此也。肺祭肺也。爾通惟通黍者二敦但取其尊者食之。授肺

脊兼舉而授之也。皆食一飯也。以清醬未食舉故用此安食耳。舉

謂肺脊以其先食舉之。因各之曰舉。祭謂振祭齊之一飯乃祭舉

異于簡食禮祭舉食舉乃飯也。食舉謂嚼之。再飯三飯則皆食舉

不復以清醬矣。附按上文肺乃前陳饌之祭肺二專以祭也。此

節肺脊乃陳饌之舉。三飯卒食。飯扶晚反。注及下同。卒已也。同

也。為贊洗爵酌酌主人拜受贊尸內北面答拜酌婦亦如

之皆祭

酌漱也。酌之言演也。安也。漱所以潔口且演安其所食。酌

酒酌于內尊。漱所又反。演以善反。疏曰特牲注云酌

儀禮通考卷二

土昏禮 婦至

七

七

酒行也欲頤衍養樂之此不言獻而皆云酌但取其潔故注云漱所以潔口演安其所食亦頤衍養樂之義以下云贊酌于戶外

尊故知此夫婦酌內尊也○附君善教氏曰酌之言循也繼也其字從酉既食而復繼之以酒故因以為各取其酒食相繼之意

贊以肝從皆振祭濟肝皆實于菹豆濟才計反○肝肝炙也飲酒宜有肴以安之○炙之夜反

○補注振應作裂解婦拜見上篇及內則女拜尚右手下謂裂取肝而祭之也卒爵皆拜奠菜一章及內則女拜尚右手下

贊答拜受爵再酌如初無從三酌用香亦如之亦無從也○疏曰自贊洗爵至受爵

皆同再贊洗爵酌于戶外尊入戶西北面奠爵拜皆答拜坐祭卒酌也

爵拜皆答拜興贊酌者自酢也○疏曰言皆者夫婦也三酌後乃酌外尊自酢者畧賤者也既合香乃用爵不嫌相

襲爵明更主人出婦復位復尊西南面之位○疏曰案下文云主洗餘爵也

主人出婦復位復尊西南面之位○疏曰案下文云主洗餘爵也乃徹于房中如設于室尊否徹室中之饌設于房

主人說服于房媵受婦說服于室御受姆授巾說服于室御受姆授巾

活反○中所以自潔清今文說作稅○稅詩鏡反御衽于奧媵衽

良席在東皆有枕北止衽面甚反○衽臥席也婦人稱夫曰良孟

趾○覲古遍反○疏曰衽于奧主于婦席使御布婦席使媵布夫席此亦示交接有漸之義而禮云請衽何趾鄭云臥問趾明衽臥

席也布同半席夫在西婦在東今乃易處者前者示陰陽交會有漸今又易主就陰也○附按夫席在西婦席在東乃同牢伊始取

陰陽交會之義今乃易處者則順其陰陽主人入親說婦之纓吐

示乾坤定位之規也不必說到陽往就陰主人入親說婦之纓吐

活反○入者從房還入室也婦人十五許嫁笄而禮之因著纓明有繫也蓋以五采為之其制未聞○著丁略反○疏曰纓有二曲

禮云女子許嫁纓注云繫纓有從人之端也即此說纓之纓也內則云男子未冠笄者總角衿纓此幼時纓也皆與男子冠纓異故

云其制燭出昏禮畢將臥息媵餽主人之餘御餽婦餘贊酌外尊酌之外

房戶外之東尊○疏曰賤媵侍于戶外呼則聞為尊者有所徵求

不敢與主人同酌內尊也今文侍作待○疏曰不使御侍于戶外者以女為主也

右婦至第九章章下一條 ○婦入寢門贊者徹尊冪酌玄酒三屬

于尊棄餘水于堂下階閒加勺屬音燭○屬注也玄酒澆水

取之三注于尊中○澆奇銳反○疏曰于外器中酌取此澆水三注于玄酒尊中三注禮成于三也○本經記

夙興婦沐浴纚笄宵衣以俟見見賢遍反注及下皆同○夙早也昏明日之晨興起也俟待也待見

于舅姑寢門之外古者命士以土年十五父子異宮○疏曰纚笄宵衣特牲主婦宵衣也不著純衣纚紉者彼嫁時之盛服今已成昏故退從此服也命士以土十五以後乃異宮不命之士父子同宮雖俟見不得言舅姑寢門之外○附按命士以土父子異宮蓋

為父子皆為命士或子為命士之禮必異宮者以成子之尊也注謂父為命士子雖成童得異宮恐無此禮上經言寢門外謂壻寢

疏兼異宮同宮解之以同宮子別有室故總云寢門外則此俟見文不必異宮而後得言舅姑寢門外也疏說亦自相牴牾質

明贊見婦于舅姑席于阼舅即席席于房外南面姑即席質平也房

戶外之西○疏曰此鄭知房外是房戶外之西者以其舅在阼當房戶之東若姑在房戶之東即當舅之北南面向之不便又見

註云父醴女而俟迎者母南面于戶外女出于母左以母在阼房戶西故得女出于母左是以知此房外亦房戶外之西也婦執

筭棗栗自門入升自西階進拜奠于席筭音煩○筭竹器而衣者其形蓋如今之管籥籥矣

進拜者進東面乃拜奠之者舅尊不敢授也○衣於既反籥羌居反本作筭籥音盧舅坐撫之與答拜婦還

又拜還又拜者還于先拜處拜婦人與丈夫為禮則俠拜○俠古洽反○疏曰先拜處者謂前東面拜處也婦人與丈夫為禮

則俠拜者謂若士冠冠者見母母拜受于拜送母又降階受笄拜母于子尚俠拜則不徒此婦于舅而已故廣言之

脩升進北面拜奠于席姑坐舉以興拜授人殿丁亂反○人有司姑執筭以起答婦拜

授有司徹舅則宰徹之○疏曰必見舅用棗栗見姑以股脩者案春秋夫人姜氏入大夫宗婦觀用幣公羊傳云見用幣非禮也然

則易用棗栗云乎股脩云乎棗栗取其早自謹敬股脩取其斷斷自脩也

右婦見第十章章下凡二條 ○筭緇被纁裏加于橋舅答拜宰徹

筭裏音里○被表也筭有衣者婦見舅姑以飾為敬橋所以殿筭其制未聞○本經記

婦見舅姑兒儀禮經傳通解卷二士昏禮婦見禮婦

七

弟姑姊妹皆立于堂下西面北上是見已

婦來為供養也其見主于尊者兄弟

以下在位是為已見不得特見○供養用反養羊尚反○疏曰堂下舅姑之堂下東邊西向以北為上近堂為尊也是見已者舅姑在堂上婦自南門而入則從于夫之兄弟姊妹前度因以是即為相見不復更別詣其室見之也○補注已助語辭注內已見諸父各就其寢○旁尊也亦為見時不來見對未見言不同見諸父各就其寢○疏曰諸父謂夫之伯叔也既是旁尊則婦于明日乃各往其寢而見之不與舅姑同日也○雜記

贊醴婦

體當為禮贊禮婦者以其婦道新成親厚之

席于戶牖間

室戶西牖東南面位○疏曰禮于禮婦禮

賓客皆於此尊之故也

側尊無醴于房中婦疑立于席西

疑魚乙反○疑正立自定之貌○疏

曰以禮未至故疑然自定而立以待事也若行禮之間而立則云立不云疑立也

贊者酌醴加柶面枋出

房席前北面婦東面拜受贊西階上北面拜送婦又拜薦脯醢婦

而拜贊北面答之變于丈夫始冠成人之禮○冠古亂反○疏曰面枋出房者以其即席故面枋冠禮贊授賓則面葉賓授子乃面枋也冠禮禮于與此禮婦俱在賓位但彼南面受醴者以向賓拜此東面者以舅姑在東亦面之拜也

婦升席左

解右執脯醢以柶祭醴三降席東面坐啐醴建柶與拜贊答拜婦

又拜奠于薦東北面坐取脯降出授人于門外

奠于薦東升席奠之取脯降出授人

親徹且榮得禮人謂婦氏人○附按或疑禮非祭男女不交爵女子已嫁而返兄弟不與同器而食又况贊與新婦乎此章贊見婦酌婦婦東贊西相面相拜以相答男女之別謂何上婦至章行同牢合盥之儀乃以婿婦而但與贊為禮非皆禮家之謬乎至于膝御餽餘而贊醢似更無謂曰此未達古所謂贊者何人乃有是疑耳夫已嫁而兄弟不可同器食者禮重謹微以杜褻狎之漸若今之有贊者則正用以行大禮烏可並論也蓋一切賓主莫不以獻酢酬拜受拜送為禮惟至此新婦而禮窮使婦先獻夫則非所以待新嫁也使夫往獻婦則新婦既與客有別夫亦不煩降而先獻婦也制禮者于此別用一人以為贊而設醬設俎啟會爾黍皆贊職焉則其事勞而分必卑將所謂贊者或為婿家之少弟或為兄子或為親戚中之姪輩皆異日與新婦覲面而答語者今于婦之初來贊禮于周旋間有何嫌乎惟各為贊故亦不拜獻于前而酌于食後主人與新婦既皆拜受則贊自應答拜卒爵贊亦應答

禮記卷之二 士昏禮 贊婦 如饋

拜當三醕後而自酢主人與新婦又皆兩答拜者所以行禮即所以成爲昏禮也然則媵御餞餘而獨不醕是失禮也是傲也是不徹其爲贊之始終也然此此一醕而不言拜受答拜則其禮亦有節矣至醴婦章因婦見而禮之下因婦饋而饗之饗重于醴故饗則舅姑自與新婦爲禮惟醴禮輕故仍用贊與婦爲禮以代舅姑皆酌乎天理人情之宜今之用贊猶前婦至日之用贊也而亦何嫌之

右醴婦第十一章

章下 一 條 ○ 婦席薦饌于房

惟席與薦無俎其饗婦并有俎俎則不饌于房從鼎升于俎入設于席前今據醴婦時而言也 ○ 本經記

舅姑入于室婦盥饋 饋其位反 ○ 饋者婦禮既成成以孝養 ○ 養于亮反 特豚合升側載無

魚腊無稷並南上其他如取女禮 取七住反 ○ 側載者右胖載之

南上者舅姑共席于奧其饌各以南爲上其他謂醬滫菹醢女謂婦也如取婦禮同牢時 ○ 疏曰自側載以下南上以土與取女異彼有魚腊并稷此則無魚腊與稷彼男東面女西面別席其醬醢菹夫則南上婦則北上今此舅姑共席東面俎及豆等皆南上是

其異也周人尚右故知右胖載之舅俎左胖載之姑俎以異尊卑也 ○ 附君善教氏曰其他謂爾黍以至卒食也 婦贊成

祭卒食一酌無從 贊成祭者授處之今文無成字 ○ 疏曰授處謂必授祭注又云處之者蓋既授而又代置豆間以成其祭也惟婦饋贊祭禮爲然故經特以成祭見之疏謂令知在于豆間恐非注意

席于北墻下 墻墻也室中北墻下 ○ 疏 婦徹設席前如初西上 日此席將爲婦餞之位

婦餞舅辭易醬 婦餞者婦將即席餞也辭易醬者嫌泔汗 ○ 泔七

易醬者舅尊故也西上者亦以右爲上也言將者事未至至下文婦餞姑之饌乃始餞耳又云嫌泔汗者以其醬乃以指師之泔汗也 婦餞姑之饌御贊祭豆黍肺舉肺脊乃食卒姑酌之婦拜受姑

拜送坐祭卒爵姑受奠之 奠之奠于篚 ○ 疏曰不餞舅餘者以舅尊嫌相喪贊祭贊婦祭也取女有篚此

亦如之也 ○ 補注婦雖餞姑之餘猶必祭者于婦尚在未食婦徹之先且不敢以姑食爲喪者乃婦之道也至于酌白當祭 婦徹

于房中媵御餞姑酌之雖無娣媵先于是與始飯之錯 古者嫁女必姪娣從

謂之媵。姪兄之子。弟女弟也。姊尊姪卑。若或無姊。猶先媵客之也。始飯。謂舅姑錯者。媵餽舅餘。御餽姑餘也。○從才用反。○疏曰。媵有二種。若諸侯則二媵。外別有姪姊。公羊傳曰。媵者諸侯娶一國。則二國往媵之。諸侯夫人自有姪姊。并二媵。各有姪姊。則九女。是媵與姪姊別也。若大夫士無二媵。卽以姪姊爲媵。今言雖無姊者。言雖無姊而唯有姪。亦先醕此姪之爲媵者也。舅姑始飯而媵餽。舅餘御餽姑餘。交錯之義也。○附按。始飯。似是指婦至日。媵御之餽餘。就婦至而言。爲始飯。就媵婿餘。御餽婦餘而言。爲始飯之錯。今于是舅姑之餘。餽亦同于始飯之錯。與猶言同也。○又按。或疑同半而御媵互餽。謂取陰陽往來之義。猶之可也。御餽姑餘。媵餽舅餘。此則何說。曰。此亦是天然之禮。當從上文看。下耳。本章名爲婦饋而舅有餽。姑有餽。舅姑既各食之矣。次則婦當餽而婦所餽者。姑之饌也。姑既食之。婦又餽之。故次當媵御之餽。雖二饌皆可餽也。而必以舅饌之未餽者。讓新婦家之媵。所以敬客而食以豐者也。若婦所已餽者。則以及婿家之御。所以卑主而食以儉者也。且媵爲婦而來。今以舅姑之食餘而兼及之。乃爲惠之均。若媵又餽婦餽之餘。既嫌褻以待媵。而亦爲輕視舅饌也。禮安在也。此皆本然之天理。自然之人情。何疑焉。况婦行饋禮。御得贊祭。則御自屬婦人。亦何嫌而不如前日始飯之錯乎。甚矣禮經之未可以輕議也。

右婦饋第十二章

舅姑共饗。婦以一獻之禮。舅洗于南洗。姑洗于北洗。奠酬。以酒食

饗。南洗在庭。北洗在北堂。設兩洗者。獻酬酢以潔清爲敬。奠酬者。明正禮成。不復舉。凡酬者皆奠于薦左。不舉其燕。則更使人舉爵。○勞功報反。○疏曰。此饗與上盥饋同。母爲之。以昏義云。厥明是容人夫。以土或異日。故知此士同日也。此亦于舅姑寢堂之上。與禮婦同在客位也。共饗。婦者舅獻而姑薦也。姑無洗爵之事。而設北洗爲姑洗。則是舅獻姑酬共成一獻。仍無妨姑薦脯醢也。以鄉飲酒之禮。約之。席在室戶外。西舅酌酒于阼階。獻婦。婦西階上受飲。畢又酌舅。乃先酌自飲。畢更酌酒以酬姑。姑受爵奠于薦左。不舉爵。正禮畢也。又云。燕則更使人舉爵者。案燕禮。獻酬訖。別有人舉。旅行酬也。○附按。見醴饋饗禮節多端。不可盡一日行之。士大夫當無異君善。故氏云。不言厥明文不具也。又按。奠酬。謂姑酬婦。婦奠酬。謂舅酬。賈疏云。舅獻姑酬。自明昏義。孔疏乃以婦酬姑爲解。此本以鄉飲酒禮約之。以下皆孔說。考鄉飲酒奠酬禮文。主酬賓奠昏禮。饗婦舅姑爲主婦。爲賓。惟舅獻。故洗于南洗。惟姑酬。故洗于北洗。禮文最明。不舅姑先降自西階。婦降自阼階。授之室。使爲主。知孔疏何以抵牾。義禮經傳通解卷二 士昏禮 饗婦

曲禮云子事父母升降不由阼階阼階是主人尊者升降之處今舅姑降自西階婦降自阼階是授婦以室之義也授之室昏義文歸婦俎于婦氏人言俎則饗禮有牲矣婦氏人丈夫送婦者使有司歸以婦俎當以反命于女之父母明其得禮○疏曰案雜記云大饗卷三牲之俎歸于賓館是賓所當得也饗時設几而不倚爵盈而不飲肴乾而不食故歸俎此饗婦婦亦不食故歸之也經雖不言牲然既言俎俎所以盛肉故知有牲此婦氏人即上婦所授脯者也

右饗婦第十三章

章下凡二條

婦席薦饗于房

注疏已見醴婦饗婦姑

薦焉

舅姑共饗婦舅獻爵姑薦脯醢

婦洗在北堂直室東隅篚在東北面盥

洗在北堂所謂北洗北堂房中半以北洗南北直室東隅東西直房戶與隅間○疏曰房與室相連房無北壁故得北堂之名故云洗在北堂也北堂房半以北者以其南堂是戶外半以南得堂名則堂是戶外之稱即知房半以北謂之北堂也知房無北戶者燕禮大射皆云羞膳者升自北階立于房中不言入房是無北壁亦無戶是以得設洗直室東隅也直室東隅者南北之節也直房戶與隅間者東西之節也

婦酢舅更爵白薦更爵男女不相因也○疏

曰謂舅姑饗婦時舅獻姑不敢辭洗舅降則辟于房不敢拜

洗辟音避○不敢與尊者為禮○疏曰此當在婦酢舅之上今在此者欲見酬酒洗時亦不辭故也○補注不敢辭洗謂舅將獻婦時先洗爵平時賓主有辭洗之禮今婦則不敢辭又平時洗爵後升堂拜洗今婦則不敢拜洗所謂不敢與尊者為

凡婦人相饗無降姑饗婦人送者于房無降者以北禮也

堂舅姑饗婦及姑饗婦人送者皆然○庶婦則使人醮之婦不饋醮子召反○庶婦庶子之

婦也使人醮之不饗也酒不酬酢曰醮亦有脯醢適婦酌之以醴尊之庶婦酌之以酒卑之其儀則同不饋者共養統于適也○適丁狄反共九用反○疏曰其儀則同者適婦用醴于客位東面拜受醴贊者北面拜送今庶婦雖于房外之西亦東面拜受醮者亦北面拜送也庶婦但不饋耳不言不見明亦以棗栗服脩見舅姑也○以上本經記○附按記言使人醮之明與醴婦異也婦不饋則舅姑亦不饗可知注似謂以醮代饗非是

舅饗送者以一獻之禮酬以束錦送者女家有司也爵至酬賓又從之以束錦所以相厚古文錦

義禮經傳通解卷二上昏禮 饗婦 饗送者 三

皆作帛。疏曰：此一獻依常饗賓客法，尊無送卑之法。大夫嫁女，遣臣送之，士無臣，故有司送之也。古文錦皆為帛，此不從者，禮有玉錦，非獨此文則也。姑饗婦人送者，酬以束錦。婦人送者，隸子弟之禮，有贈錦之事也。左氏傳云：士有隸子弟，士卑無臣，自以其子弟為僕隸，尊無送卑，故知婦人送者是隸子弟之妻妾也。聘禮饗食，速賓知此亦速之也。凡速者皆就館，召下注云：就賓館是賓自有館也。婦人送者亦當有館，男子則主人親速，其婦送者則婦人迎客，不出門當別遣人。若異邦則贈丈夫送者以束錦。贈送也。就賓館。○疏曰：公羊鄭注喪服亦云：古者大夫不外娶，今言異邦得外娶者，以大夫尊外娶則外交，故不許。士卑不嫌容有外娶法，故有異邦送客也。贈賄之等皆就館，故知此亦就館也。○附君善教，氏口古之士得取于異邦，則大夫可知。獨云贈丈夫，則是古者婦人不越疆而送嫁也。○附按：人臣義無私交，士應與大夫等。然經既明言異邦是擇配非同私交也，故敖氏以為可知。

右饗送者第十四章

婦入三月然後祭行。入夫之室三月之後于祭乃行，謂助祭也。○疏曰：此據舅在無姑或舅沒姑老者，若舅在

無姑三月不須廟見，則助祭。案內則云：舅沒則姑老者，謂姑六十亦傳家事，任長婦。婦入三月廟見祭菜之後，亦得助祭也。此亦謂適婦，其庶婦無此事也。○本經記補：○附按：祭行，凡婦入室三月乃與行宗廟之祭，蓋以觀其婦道有成，可奉宗祀，使因時祭而行禮也。此即廟見之禮，蓋舅姑存則因助祭而見于祖廟，若舅姑沒則因助祭而先見于祖廟，乃擇日而奠菜于禰，若下章是也。注謂助祭者，未專以主婦言，而疏則謂為適婦，舅在無姑與舅沒姑老者，不知舅為宗子，則雖老必有主婦，無舅在無姑以婦為主，婦助祭之禮，若舅非宗子，則父在雖適子無所主祭，其婦又安得為助祭之主婦乎？惟舅沒姑老而父為宗子，蚤沒者子幼未娶，不可承祭，至此乃得娶婦，主祭此僅屬變事一端，且記文原是專言廟見之禮，故朱子特取此條以補于下章，擇日祭禰之前也。

右祭行第十五章

若舅姑既沒則婦入三月乃奠菜。沒終也。奠菜者以餼祭菜也。蓋用董。○董音謹。○疏曰：必三月

者三月一時天氣變，婦道可成也。此言舅姑俱沒者，若舅沒姑存則當時見姑三月亦廟見舅。若舅存姑沒，婦人無廟可見，或更有繼姑，自然如常禮也。案曾子問云：三月而廟見，擇日而祭于禰，鄭云：謂舅姑沒者也。婦有供養之禮，猶舅姑存時盥饋，特豚于室，此

儀禮經傳通解 卷二十一 士昏禮 祭行 奠菜

言奠菜即彼祭于福也。用董者取謹敬。亦因內則有董苴芬榆共養故疑之也。席于廟與東面右几席于

北方南面。廟考妣之廟。北方墉下。疏曰。案周禮司几筵云。每敦

同祭于廟。同几精氣合。又祭統云。設同几。同几即同席。今則祭于廟中。而別席者。蓋既為廟見。若生時見舅姑。舅姑別席。異而足。以今亦別席。異而象生。不與常祭同也。敦讀曰燾。祝盥婦盥于門外。婦執筭菜。祝帥婦以

入。祝告稱婦之姓曰某氏來。婦敢奠嘉菜于皇舅某子。入室也。某

氏者。齊女則曰姜氏。魯女則曰姬氏。來婦言來為婦嘉美也。皇君也。疏曰。洗在門外。祝與婦就而盥之者。此亦異于常祭。象生見舅姑在外沐浴。乃入舅姑之寢。故洗在門外也。祝帥婦以入。婦拜者。象特性陰厭。祝先主人入室也。某子者。言若張子李子也。婦拜

扱地。坐奠菜于几東席上。還又拜如初。扱初洽反。扱地。手至地。婦人扱地。猶男子稽首

○疏曰。以手至地謂之扱地。婦人肅拜為正。手不扱地。今重其禮。故扱地也。蓋稽首者。拜頭至地。男子拜中之重。今之扱地。則婦人之重。拜故以相況也。鄭司農云。稽首是臣拜君之拜。肅拜但俯下手。今時擡是也。○附按。婦拜及注疏。稽首肅拜說詳見內則篇教

子章下及曲禮篇容貌章。犬祝九擗條。婦降堂取筭菜入祝曰某氏來。婦敢告于皇

姑某氏。奠菜于席如初禮。降堂階上也。室事交乎戶。今降堂者。敬

設于北坐之前。以見姑也。降堂者在階上也。室事交乎戶。堂事交乎階。禮器文。今此是室事。當交于戶。乃交于階。故言敬也。婦

出祝闔牖戶。闔後闔戶也。無事則閉之。○疏曰。先闔後戶者。先闔

于房中南面如舅姑醴婦之禮。見訖舅姑使贊醴婦于寢之戶。牖

之問。今舅姑沒者。使老醴婦于廟之。婿饗婦送者。丈夫婦人如舅房中。其禮則同。使老及處所則別也。婿饗婦送者。丈夫婦人如舅

姑饗禮。疏曰。舅姑存舅姑自饗送者。如上文。今舅姑沒。故婿兼饗

此禮之節。宜在始嫁之時。因言廟見而及之。故其文在此。非謂行之于老醴婦之後也。

右奠菜第十六章。若不親迎。則婦入三月。然後婿見。曰某以得為外昏。姻請覲。見賢

注及下除主人見并同觀音狹○女氏稱昏婿氏稱姻觀見也○
 疏曰必三月者亦如三月婦廟見一時天氣變婦道成故見外舅
 姑自此至敢不從並是婿在婦家大門外與擯者請對之辭男曰
 昏女曰姻者義取婿昏時往娶女則因之而來及其親則女氏稱
 昏男氏稱姻義取送女者昏時往男家因得見之故也○附按禮
 無不親迎之事必不可親迎而使人迎之此變禮也蓋惟大功小
 功未嫁子取婦小功既卒哭取妻此等事乃于理當有之古人衰
 服皆有月數曰未卒哭則不得純用嘉禮也自納采至請期皆使
 者將事主人不親接使者可也若親迎必婿與女父親為禮非吉
 服不可行事而有喪者不可以服玄端爵弁之服從攝盛之文故
 于禮得使人迎也喪內嫁取主人對曰某以得為外昏姻之數某
 宜有變于常禮疑記文謂此

之子未得濯漑于祭祀是以未敢見今吾子辱請吾子之就宮某
將走見濯丈角反漑古代反○主人女父也以白造緇曰辱○造
七報反○疏曰濯漑者前祭之夕濯漑祭器以其自此以
前未廟見未得祭祀故未敢就見也就宮者使婿還就家也以潔
白之物造置于緇色器中是汙曰色猶今賓至己門亦是屈辱也
對曰某以非它故不足以辱命請終賜見非它故彌親之辭
命謂將走見之言**對曰**

某以得為昏姻之故不敢固辭敢不從不言外亦**主人出門左西**

面婿入門東面奠摯再拜出出門出內門入門入大門出內門不

摯者婿有子道不敢授也摯雉也○疏曰婿見于寢奠
賓客及親迎皆于廟婿見外舅姑非賓非親迎故知在適寢也凡
執摯相見皆親授受此獨奠之**擯者以摯出請受**欲使婿以賓客
象父子之道質故不親授也**案聘禮賓執摯入門右從君臣禮辭之乃****婿禮辭許受摯入主人**
出由門左西向北面從賓客禮此亦然也

再拜受婿再拜送出出已見女父○疏曰受摯入者亦如聘禮受
摯乃更西入也又曰出已見女父者以其相

見訖擬出更與**見主婦主婦闔扉立于其內**扉音非○主婦主人
之婦也見主婦者兄

弟之道宜相親也闔扉者婦人無外事扉左扉○疏曰爾雅母與
妻之黨為兄弟故知主婦于婿者兄弟之道也于喪禮云闔東扉
主婦立于其內東扉即左扉也○附按爾雅母與妻之黨為兄弟
似是言黨中之同輩者如同姓之兄弟其義乃得通今注于上文
既云婿有子道而于此節婿見主婦何又擯此兄
弟之道耶况猶有母黨之外祖兄弟字恐未安**婿立于門外東**
義禮經傳通解**卷二 士昏禮**
婿見婦父母

面主婦一拜。婿答再拜。主婦又拜。婿出。必先一拜者婦人。主人請

醴及揖讓入醴以一獻之禮。主婦薦奠。酬無幣。及與也。無幣異于

與婿揖讓而入寢門升堂醴婿也。冠昏燕射禮酬皆婿出主人

送再拜。此一章本經記補

右婿見婦之父母第十七章

昏義第四章

家禮二之下。此小戴記第四十四篇蓋漢儒所造以釋昏禮之義者也。今以郊特牲坊記曾子問及詩

春秋內外傳白虎通義說苑所說屬祖之義及其變節合之以為此篇。附按此篇舊本合為一篇今亦依經傳例

分之又以本篇居前而次郊特牲條于後

昏禮者將合二姓之好。上以事宗廟而下以繼後世也。故君子重

之。是以昏禮納采問名納吉納徵請期皆主人筵几于廟而拜迎

于門外入揖讓而升聽命于廟所以敬慎重正昏禮也。好呼報反

主人聽使者所傳婿家之命。疏曰問名者問其女之所生母之姓名故昏禮云為誰氏言女之母何姓氏也。今按此說與儀禮

後記疏義不同未詳孰是父親醮子而命之迎男先于女也。子承命以迎主人

筵几于廟而拜迎于門外婿執鴈入揖讓升堂再拜奠鴈蓋親受

之于父母也降出御婦車而婿授綏御輪三周先俟于門外婦至

婿揖婦以入共牢而食合卺而醑所以合體同尊卑以親之也。合音

閤又如字。酌而無酬酢曰醮醮之禮如冠醮與其異者于寢耳。婿御婦車輪三周御者代之婿自乘其車先道之歸也。共牢而食

合卺而醑成婦之義。與音余。疏曰所以必命迎者欲使男往迎之。女則從男而來是男子先迎女從後至也。拜迎于門外者婿

來親迎而以敵禮待之也。卺謂半瓢以一瓢分為兩瓢謂之卺。婿與婦各執一片以醑故云合卺而醑。同尊卑謂共牢也。所以合體

同尊卑者欲使婿之親婦婦亦親婿故合體為一不使尊卑有殊也敬慎重正而後親之禮之大體

而所以成男女之別而立夫婦之義也男女有別而後夫婦有義

夫婦有義而後父子有親父子有親而後君臣有正故曰昏禮者

禮之本也言子受氣性純則孝孝則忠也○疏曰所以昏禮為禮本者昏姻得所則受氣純和生子必孝事君必忠孝則

父子親忠則朝廷正是昏禮為諸禮之本也夙興婦沐浴以俟見質明贊見婦于舅姑

婦執筭棗栗服脩以見贊醴婦祭脯醢祭醴成婦禮也成其為婦之禮

也贊醴婦當作禮聲之誤也舅姑入室婦以特豚饋明婦順也以饋明婦順者供養之禮主于

孝順○疏曰士昏故以特豚饋于舅姑若大夫以土非唯特豚而已厥明舅姑共饗婦以一獻之禮

奠酬舅姑先降自西階婦降自阼階以著代也言既獻之而授之

還其燕寢婦見及饋饗于適寢昏禮不言厥明此言之者容大夫以上禮多或異日○適丁歷反土時掌反○疏曰此以士為主亦

兼明大夫故厥明饗婦若士婦見舅姑之日即舅姑饗婦不待厥明著代者謂阼階是舅姑所升之處今婦由阼階而降是著明代

舅姑之事也適寢者謂舅姑之適寢也成婦禮明婦順又申之以著代所以重責婦

順焉也婦順者順于舅姑和于室人而後當于夫以成絲麻布帛

之事以審守委積蓋藏當丁浪反下注和當同委於偽反積子賜反藏才浪反○室人謂女妯女叔諸婦也

當猶稱也後言稱婦者不順舅姑不和室人雖有善者猶不為稱婦也○妯音中稱尺證反○疏曰以審守委積蓋藏者言以此詳

審保守家之所有委積掩蓋藏聚之物也室人是在室之人是故非男子也女妯謂婿之妹女叔謂婿之妹諸婦謂娣姒之類

婦順備而後內和理內和理而後家可長久也故聖王重之順備者行

和當事成審也○行下孟反○疏曰行是順于舅姑和謂和于室人當謂當于夫事成審者成絲麻布帛之事以審守委積蓋藏也

是以古者婦人先嫁三月祖廟未毀教于公宮祖廟既毀教于宗

室教以婦德婦言婦容婦功教成祭之牲用魚芼之以蘋藻所以

養也養也

成婦順也

先悉薦反芼莫報反蘋音頻藻音早○謂天子諸侯同姓者也嫁女必就尊者教成之者女師也祖廟

女所出之祖也公君也宗室宗子之家也婦德貞順也婦言辭令也婦容婉婉也婦功絲麻也祭之祭其所出之祖也魚蘋藻皆水物陰類也魚為俎實蘋藻為羹菜祭無牲牢告事耳其齊盛用黍云君使有司告之宗子之家若其祖廟已毀則為壇而告焉○婉紆免反婉音晚齊音咨○疏曰祖廟公宮宗室說見上篇教之三又祭而告欲使嫁而為婦奉遵此教而成和順也天子當言王宮今經云公宮知兼天子者若天子公邑官家之宮耳非專謂諸侯及婦之義故此教女舉貴者而言之注言女所出之祖當謂高祖以下也天子雖七廟親廟止自高祖以下與諸侯同也公君也者天子諸侯皆稱君宗室宗子之家不云大宗小宗則大宗小宗之家悉得教之與大宗近者于大宗教之與大宗遠者于小宗教之此記謂君之同姓若君之異姓亦有大宗小宗其族人嫁女各于其家也祭君之廟應用牲牢今俎唯魚以其告祭故不用牲也不用正牲則無稻粱既以蘋藻為羹則當有齊盛而士祭特牲黍稷故知此亦用黍也公族教于宗室者使有司告之若卿大夫以下則女主之而宗子掌其禮也為壇而告者謂與宗子或同曾祖假

令宗子為士只有父祖廟曾祖高祖無廟則為壇于宗子之家而告焉此注或有作壇者誤也蓋祭法適士二廟一壇則曾祖為壇也大夫三廟二壇則高祖及高祖之父為壇唯宗子為中士下士但有一廟無壇則為壇而告之耳○本篇○今按疏言教于小宗之家與前篇義異

○補注芼菜也

天地合而后萬物興焉疏曰天氣下降地氣上騰天地合配則萬

物生焉若夫婦合配則子胤生焉

夫昏禮萬世之始也取于異姓所以附遠厚別

也取音娶遠于萬反別兵列反○同姓或取多相襲也○疏曰取異姓者所以依附相疏遠之道厚重分別之義不欲相襲故不取同姓也○附按附比附也遠讀如字合

幣必誠辭無不腆誠信

猶善也○疏曰誠者謂無令濫惡使可裁制

告之以直信也此二

者所以教婦正直信也○疏曰辭不詐飾是直

也幣不濫惡是信也下不云直者信則兼之

也信不立婦人之德尤在貞信

壹與之齊終身不改故夫死不

也事猶立也○疏曰人有是身非

齊謂共牢而食同

尊卑也齊或為醮

男子親迎男先于女剛柔之義也天先乎地

儀禮經傳通串卷二 昏義

君先乎臣其義一也

迎魚敬反下同先悉薦反○先謂倡道也○倡昌亮反道音導下注內先道同執摯

以相見敬章別也

言不敢相襲也摯所奠鴈也○疏曰章明也壻親迎先奠鴈後乃與婦相見是先行敬以明夫

婦禮有分別不妄交親

男女有別然後父子親父子親然後義生義生然後

禮作禮作然後萬物安

言人倫有別則氣性醇也無別無義禽獸之道也言聚

亂類也○

壻親御授綏親之也親之也者親之也

言已親之所敬

而親之先王之所以得天下也

先王若大王文王○大音泰

出乎大門而先男

帥女女從男夫婦之義由此始也

先如字○先者車居前也

婦人從人者也幼

從父兄嫁從夫夫死從子

從謂順其教令

夫也者夫也夫也者以知帥人

者也

知音智○夫之言丈夫也夫或為傅

玄冕齊戒鬼神陰陽也將以為社稷主為

先祖後而可以不致敬乎

玄冕祭服也陰陽謂夫婦也○疏曰玄冕謂助祭服也著祭服而齊戒親迎是

敬此夫婦之道如事鬼神也妻為內主故有國者是為社稷內主也始此嗣廣後世故云先祖後也士昏蓋以爵弁是士服之上者

則天子以下皆用上服

共牢而食同尊卑也故婦人無爵從夫之曾坐以夫

之齒

爵謂夫命為大夫則妻為命婦

器用陶匏尚禮然也

此謂太古之禮器也○大音泰○疏曰共牢之

時俎以外其器但用陶匏而已

三王作牢用陶匏

言太古無共牢之禮三王之世作之而用太古之器重夫婦之

始厥明婦盥饋舅姑卒食婦餼餘私之也

私之猶言恩也○疏曰其明謂共牢之明日也

食餘曰餼謂舅姑食竟以餘食與之也

舅姑降白西階

明當為家

昏禮不用樂幽陰之義也樂陽氣也

幽深也欲使婦深思其義不以陽散之也○疏

曰陽是動散用樂則令婦志意動散不能深思陰靜之義以修婦道也

昏禮不賀人之序也

序猶代也○程

子曰昏禮不用樂幽陰之義此說非是昏禮豈是幽陰但古人重此大禮嚴肅其事不用樂也昏禮不賀人之序也此則得之○郊

特牲

右昏義一章凡二條○又章下凡二十五條○魯哀公問于孔子曰禮男必

三十而有室女必二十而有夫也豈不晚哉孔子曰夫禮言其極也不是過也男子二十冠有為人父之端女子十五許

嫁有適人之道於此而往則為昏矣羣生閉藏乎陰而為化

育之始陰謂冬也冬藏物而為化育始故聖人因時以合偶男女窮天數也

也窮極也霜降而婦功成嫁娶者行焉季秋霜降嫁娶者始于此詩云將子無怒秋以為期

也冰泮而農桑起昏禮而殺于此殺所界反○泮散也正月農事起蠶者採桑婚禮始

殺言未止也至二月農事始起會男女之無夫家者奔者期

盡此月故也詩云士如歸妻迨冰未泮言如欲使妻歸當及

冰未泮散之盛時○附按嫁娶之月當以周禮仲春為正蓋

天地絪縕萬物化醇男女構精萬物化生理氣一也仲春陰

陽交泰以會男女上合天道若秋冬之月羣生閉藏乎陰正

陽氣收斂在內為發生根柢乃化育之本非化育之始也合

可為男子者任天道而長萬物者也知可為知不可為知可

定論言知不可言知可行知不可行者也是故審其倫而明其別

謂之知所以効匹夫之聽也任如深反長丁丈反別彼列反○聽宜為德女子者

順男子之教而長其理者也為男子長養其理分是故無專制之義而

有三從之道幼從父兄既嫁從夫夫死從子言無再醮之端

始嫁言醮禮無再醮之端言不改事人上條所謂夫死不嫁也○附按注言醮禮言當為有

教令不出于閨門事在供酒食而已無闕外之非儀也闕門限婦人以貞專無闕外之威儀

詩云無非無儀惟酒食是議孟子之母曰婦人之職精五飯五飯五漿養舅姑縫衣裳而已故有閨門之修而無闕外之志

○附按注威當作非傳寫誤不越竟而奔喪事無擅為行無獨成參知而

後勤可驗而後言晝不遊庭夜行以火所以効匹婦之德也

孔子遂言曰女有五不取逆家子也亂家子也世有刑人子也世有惡疾子也喪父長子也此

五者皆不取也○今按逆家子者謂其逆德也何休曰廢亂人倫也

家子者謂其亂倫也何休曰類不正也世有刑人子者謂其棄于人

也有惡疾子者謂其棄于天也喪父長子者謂其無受命也

何休曰無教也婦有七出三不去七出謂不順父母出無子出淫僻出嫉妒出惡疾出多口舌出

盜也三不去之目見下文僅言其目而義即見矣七出者不順父母出者謂其逆

德也無子者謂其絕世也淫僻者謂其亂族嫉妒者謂其亂

家惡疾者謂其不可供粢盛多口舌者謂其離親竊盜者謂

其反義三不去者謂其有所取無所歸一也何休取作受又云不窮窮也

與其更三年之喪二也更工行反○何休曰不忘恩也先貧賤後富貴三也

何休云賤取貴不去不背德也凡此聖人所以順男女之際重昏姻之始也

家語本命解○子云夫禮坊民所淫章民之別使民無嫌以為民

紀者也淫猶貪也章明也嫌嫌疑也故男女無媒不交無幣不相見恐男

女之無別也重男女之會所以遠別男女而使異于禽獸也

男女之時不必待幣以此坊民民猶有自獻其身獻猶進也○疏曰謂

其身以求取妻不取同姓以厚別也厚猶遠也故買妾不知其姓

則卜之妾言買者以其賤同之于衆物也士庶之妾恒多凡庸有不知其姓者以此坊民魯春

秋猶去夫人之姓曰吳其死曰孟子卒吳大伯之後魯同姓也昭公取焉去姬曰

吳而已至其死亦畧云孟子卒不書夫人某氏薨孟子蓋其且字○疏曰春秋之例吳女亦當云夫人姬氏至自吳魯則

諱其姬姓而不稱但又謂之吳孟子是當時之言有稱吳者也又云若既筭而字當云伯叔季若伯姬季姬今云孟子故知且字也○附按孟子正與伯姬季姬同諱姬而託之子也注疏說繫○又按注且字之說詳見卒哭耐練祥禫記篇附章有父母之喪禮非祭男女不交爵交爵謂相獻酢○疏曰尚功衰一條禮非祭男女不交爵唯祭之時乃得交爵特

牲饋食禮曰主婦獻尸尸酢主婦是交爵也以此坊民陽侯猶殺繆侯而竊其夫人同姓也以貪夫人之色至殺君而立其國未聞○疏曰陽侯繆侯是兩君之謚未聞何國故大饗廢夫

人之禮大饗饗諸侯來朝者也夫人之禮使人攝○疏曰王使人攝獻繆侯所饗蓋同姓之國自其見殺之後遂廢夫人親出饗賓之禮並使人攝也此記云非祭不交爵者謂異姓也寡婦之子不有見焉則弗友也君子以辟遠也有見謂睹其才藝也

同志故朋友之交主人不在不有大故則不入其門大故喪病也

以此坊民民猶以色厚於德子云好德如好色此句似不足論語曰未見

好德如好色疾時人厚諸侯不下漁色謂不內取于國中

于色之甚而薄于德也昏禮始納采謂采擇其可者也國君而內取象捕魚然中網取之是無所擇故君子遠色以為民

紀故男女授受不親不親者不以手相與也內則曰非祭非

篚則皆坐奠御婦人則進左手御者在右前左手則身微偻

之而後取之車上左廂御者在婦人之右進左手姑姊妹女子子已嫁而

謂左手在前轉身向有微偻婦人女子十年不出嫁及成人可以出

反男子不與同席而坐矣猶不與男子共席而坐遠別也寡

婦不夜哭嫌思人道婦人疾問之不問其疾嫌婦器之也以此坊

民民猶滌泆而亂其族亂族犯非昏禮壻親迎見于舅姑舅

姑承子以授壻恐事之違也舅姑妻之父母也妻之父為外

夜無違命母戒女曰母違宮事○疏曰恐此女人于昏事乖違故親以女授壻也以此坊民婦猶有

此女人于昏事乖違故親以女授壻也

儀禮經傳通解 卷二 昏義傳 三

不至者

不至不親夫以孝舅姑也春秋成公九年春二月伯姬歸于宋夏五月季孫行父如宋致女是時宋共公

不親迎

也恐其有違而致之也坊記附按不至謂逆女而

女不至

也謂逆親授夫師婦從事之順也未世昏姻禮廢夫

婦道

若男先女女或不至則違事人之義甚矣男不下女而

女來奔

首假所謂自獻其身者也男取女而女不歸此節所

謂婦有

不至者也左傳晉韓起逆女公孫躄以其

女更公

女而嫁公子如後世悔盟奪姻之類皆是

其大夫

求婚於季氏桓子問禮於孔子子曰同姓為宗有合

族之義

故繫之以姓而弗別綴之以食而弗殊

不異之

殊雖百世昏姻不得通周道然也桓子曰魯衛之先

食多少

也

雖寡兄弟

今已絕遠矣可乎孔子曰固非禮也夫上治祖禰

以尊尊也

下治子孫以親親也旁治昆弟所以敦睦也此先

王不易之教也

家語問禮篇

○娶妻

不先告廟者示不必安也昏

禮請期

不敢必也遣女於禰廟者重先人之遺支體也不敢

自專故告

禰也去不辭誠不諾者蓋恥之重去也婦入三月

然後祭行

舅姑既沒亦婦入三月奠菜於廟三月一特物有

成者人之

善惡可知也然後可得事宗廟之禮未廟見而

死歸葬于

女氏之黨示未成婦也夫有惡行妻不得去者地

無去天之

義也天子諸侯一娶九女何重國家廣繼嗣也娶

九女亦足

以承君之施也九而無子百亦無益也王度記曰

天子諸侯

一娶九女娶一國則兩國媵之皆以姪娣從也或

曰天子娶

十二女法天有十二月萬物必生也必一娶何防

淫泆也為

其棄德嗜色故一娶而已人君無再娶之義也備

禮

經傳通釋

卷二

昏儀傳

昏

儀傳

昏

儀傳

昏

儀傳

昏

儀傳

昏

儀傳

昏

儀傳

昏

儀傳

昏

儀傳

昏

儀傳

昏

儀傳

昏

儀傳

昏

儀傳

昏

儀傳

昏

儀傳

昏

儀傳

昏

儀傳

昏

儀傳

昏

儀傳

昏

儀傳

昏

儀傳

昏

儀傳

昏

儀傳

姪娣從者爲其不相嫉妒也一人有子三人共之若已有之
也不娶兩娣何傳異氣也娶二國女何異類也恐一國血脉
相似俱無子也姪娣年少猶從適人者明人君無再娶之義
還待年于父母之國未任答君子也附按適同嫡人當爲人娶妻卜之
何卜女之德知相宜否人君及宗子無父母自定娶者卑不
主尊賤不主貴也大夫功成受封得備八妾者重國家廣繼
嗣也不更聘大國者不忘本適也天子諸侯之世子皆以諸
侯禮娶與君同示無再娶之義也不娶同姓者重人倫防淫
佚恥與禽獸同也外屬小功以上亦不得娶也王者嫁女必
使同姓諸侯主之何昏禮貴和不可相答爲傷君臣之義亦

欲使女不以天子尊乘諸侯也必使同姓者以其同宗共祖
可以主親故使攝父事也卿大夫一妻二妾者何尊賢重繼
嗣也不備姪娣何北面之勢不足盡人骨肉之親士一妻一
妾何下卿大夫也婦人所以有師何學事人之道也學一時
足以成矣與君有總麻之親者教于公宮三月與君無親者
各教于宗廟宗婦之室國君取大夫之妾士之妻老無子而
明于婦道者又祿之使教宗室五屬之女大夫士皆有宗族
自于宗子之室學事人也女必有傅姆何尊之也白虎通義○魯
師春姜曰夫婦人以順從爲務貞慤爲首故婦人事夫有五
平旦纒笄而朝則有君臣之嚴沃盥饋食則有父子之敬報

反而行則有兄弟之道受期必誠則有朋友之信寢席之交

而後有夫婦之際

列女傳○今按白虎通義作婦人學事舅姑不學事夫漱櫛總笄總而朝君臣之道

也。剛隱之恩父子之道也。會計有無兄弟之道也。閨闈之內。在席之上。朋友之道也。與此小異。今併著之。○補注報反而行謂報于夫反于已也。言婦人每事必先言于夫然後奉而行之。如弟之尊兄事必先聞而恭兄之命者然受期必誠者受其要約必以誠信踐之。

帝

蟠音喬○賈侍中曰少典黃帝之先有蟠諸侯也炎帝神農也虞唐云少典黃帝炎帝之父韋昭曰神農三皇也在

黃帝前黃帝滅其子孫耳明非神農可知也言生者謂二帝本所出也內傳高陽高辛各有才子八人謂其裔子耳賈君得黃帝以姬水成炎帝以姜水成姬姜水名成謂所生長以成功也成而異

德故黃帝為姬炎帝為姜異姓則異類雖近男女相及以生

民也

近謂有屬名相及嫁娶也

同姓雖遠男女不相及畏黷敬也

畏黷其類

黷則生怨怨亂毓災災毓滅性也

毓生

是故娶妻避其同姓畏

亂災也

國語晉語

○劉向曰親迎其禮奈何曰諸侯以屨三兩加

琮大夫庶人以屨二兩加束脩二曰某國寡小君使寡人奉

不珍之琮不珍之屨禮夫人貞女夫人曰有幽室數辱之產

未諭于傅姆之教得承執衣裳之事敢不敬拜祝祝答拜夫

人受琮取一兩屨以履女正笄衣裳而命之曰往矣善事爾

舅姑以順為宮室無二爾心無敢回也女拜乃親引其手授

夫于戶夫引手出戶夫行女從拜辭父于堂拜諸母于大門

夫先升與執轡女乃升輿轂三轉然後夫下先行大夫士庶

人稱其父曰某之父某之師某後某執不珍之屨不珍之束

脩敢不敬禮某氏貞女母曰有草茅之產未習于織紵紡績

之事得奉箕帚之事敢不敬拜說苑○附按此親迎禮贊不用馬而以屨以脩致命于女

氏之母相與請答授受引手親交而堂上之父僅一拜辭禮文禮意質之前經何其陋也凡此備載禮之正偽文之醇雜

為讀者考辨得失之助云○周靈王求后于齊齊侯問對于

傅類此者不少讀者詳之晏桓子桓子對曰先王之禮辭有之天子求后于諸侯諸侯

對曰夫妻所生若而人不敢譽亦不敢妾婦之子若而人言

也無女而有姊妹及姑姊妹則曰先守某公之遺女若而人

疏曰釋親云父之姊妹為姑樊光曰春秋傳云姑姊妹然則古人謂姑為姑姊妹蓋父之姊妹為姑姊妹之妹為姊妹列女

傳梁有節姊妹入火取其兄子是謂父妹為姊妹也後君取夫人之辭曰請君之玉女與寡人共有敝邑事宗廟社

人從省故單稱為姑也○襄公十二年春秋左氏傳稷此求助之本也言玉女者美言之也君○凡公女嫁于敵

國姊妹則上卿送之以禮于先君公子則下卿送之于大國

雖公子亦上卿送之于天子則諸卿皆行公不自送于小國

則上大夫送之疏曰昏以相敵為耦先以敵國為文然後于大國小國辨其所異姊妹于敵國猶上卿送

之于大國則上卿必矣蓋以禮于先君不以所嫁輕重雖則小國亦使上卿送也周禮序官唯有中大夫無上大夫王制

曰諸侯之上大夫卿上大夫即卿也而此云上大夫者諸侯之制三卿五大夫五人之中又復分為上下左傳曰次國之

上卿當大國之中中當其下下當其上大夫小國之上卿當大國之下卿中當其上大夫下當其下大夫是也○桓公三

年春秋○凡諸侯嫁女同姓媵之異姓則否必以同姓者參骨肉重至親所

左氏傳以息陰訟○成公八年春秋左氏傳○諸侯娶一國則二國往媵之以姪娣從

何休曰言往媵之者禮君不求媵二姪者何兄之子也娣者

義禮經傳通解 卷二 昏義傳 七

何女弟也諸侯一聘九女諸侯不再娶

必以姪娣從之者欲使一人有子二人喜

也所以防嫉妒命重繼嗣也因以備尊尊親親也九者極陽數也不再娶者所以節人情開騰路○莊公十九年春秋公

羊○鄭公子忽如陳逆婦媯以媯氏歸入于鄭陳鍼子送女

先配而後祖鍼子曰是不為夫婦誣其祖矣非禮也何以能

育鍼其廉反○杜預曰鍼子陳大夫禮逆婦必先告祖廟而後行故楚公子圍稱告莊共之廟鄭忽先逆婦而後告廟

故曰先配而後祖○隱公八年春秋左氏傳○今按此說與儀禮及白虎通義不同疑左氏不足信或所據者當時之俗禮而非先王之正法也○附按傳文以媯氏歸入于鄭二語舊本未載今補

○莊公二十有四年

八月丁丑夫人姜氏入戊寅大夫宗婦覲用幣御孫曰男贄

大者玉帛小者禽鳥以章物也女贄不過榛栗棗修以告虔

也今男女同贄是無別也男女之別國之大節也而由夫人

亂之無乃不可乎

春秋左氏傳

○婦人之贄以棗栗服修者婦人

無專制之義御衆之任交接辭讓之禮職在供養饋食之間

其義一也故后夫人以棗栗服修者凡肉修陰也棗取其朝

早起栗戰慄自正也

百虎通義

○曾子問曰昏禮既納幣有吉日

女之父母死則如之何

吉日取女之吉日○取七住反下取婦取女同

孔子曰壻使

人弔如壻之父母死則女之家亦使人弔

必使人弔者未成兄弟○疏曰以夫

婦有兄弟之義故下云女不得嗣為兄弟或據壻于妻之父母有總服故得謂之為兄弟也

父喪則父母

喪稱母

禮宜各以其敵者也父使人弔之辭曰某子聞某之喪某子使某如何不淑母則若云宋蕩前姬聞姜之

喪伯姬使某如何不淑凡弔辭一耳

父母不在則稱伯父世母

弔禮不可廢也伯父母又不在

則稱叔父母也

壻已葬壻之伯父致命曰某之子有父母之喪不得

嗣為兄弟使某致命女氏許諾而弗敢嫁禮也

必致命者不敢以累年之

喪使人失嘉會之時○疏曰壻之伯父致命女氏必待已葬者俟哀情稍殺始兼他事不待踰年者不可曠年廢人昏嫁也不得嗣為兄弟者夫婦有兄弟之義或據壻為妻父母有總麻之服故謂之兄弟○附按疏引或說是以妻之父母而為兄弟也于義似未安當以夫婦有兄弟之義此解為確詩言之矣宴爾新昏如兄弟壻免喪女之父

母使人請壻弗取而后嫁之禮也

請請成昏○疏曰壻免喪之後則應迎婦必須女之

父母請者以壻家既葬先致命于己今壻既免喪所以須請也

女之父母死壻亦如之

女免喪壻

之父亦使人請其已葬時亦致命○疏曰男氏許諾而不敢娶女家不許壻而後別娶陽唱陰和壻之父母使人請昏而女家得有不許者亦以彼初葬訖致命于已故也○附按上節致命者致還前請期之命也不得嗣為兄弟不得繼前納幣請期之禮而成昏也女氏許諾而不敢嫁諾其所致命而不行嫁事也壻弗取三字一讀弗取者始除喪餘哀未忘不忍速娶也而后嫁之女氏少待而後行嫁事

曾子問曰親

迎女在塗而壻之父母死如之何孔子曰女改服布深衣縞

總以趨喪

迎魚敬反下同縞古老反○布深衣縞總婦人始喪未成服之服○疏曰深衣謂衣裳相連前後深

邃縞白絹也總束髮也長八寸士喪禮注始死婦人將斬衰者去笄而纏將齊衰者骨笄而纏至將斂齊衰婦人亦去笄纏而髮皆不云縞

女在塗而女之父母死則女反

奔喪服期○期居宜

反○疏曰女子在室為父箭笄髮衰三年今既在塗非復在室故知服期但在室之女父卒為母亦三年今既在塗故為父母同皆期也于時女亦

如壻親迎女未至而有齊衰大功之喪則如之何孔子曰男不入改服于外次女入改服于

內次然後即位而哭

齊音咨衰七雷反○不聞喪即改服者昏禮重于齊衰以下○疏曰男謂壻也

不入大門改其親迎之服服深衣于大門外之次女謂婦也入大門改其嫁服亦深衣于門內之次然後就喪位而哭謂于壻室皇氏以為就喪家也然曾子不問小功者雜記云小功可以冠子取婦明小功輕不廢昏禮待昏禮畢乃哭也若

女家齊衰大功之喪皇氏曰女不反歸其改服即位與男家親同也禮運云三年之喪與新有昏者期不使又王制云齊衰大功三月不從政是昏禮重于齊衰以下也此謂在塗聞齊衰大功廢昏禮若婦已揖遜入門內喪則廢外喪則行昏禮約上冠禮之文然昏禮重于冠故雜記云曾子問曰除喪大功之末可以冠子小功之末可以取妻也則不復昏禮乎復猶償也○償音嘗○疏曰復是反覆之義之後豈不酬償孔子曰祭過時不祭禮也又何反于初更爲昏禮乎初謂同牢及饋饗相飲食之道○飲于鳩反食音寺○疏曰過時不祭謂四時常祭也此謂祭重而昏輕重者過時尚廢輕者不復可知○附按高安朱氏曰黃叔陽云親迎未至猶未成婚也舅姑與廟猶未見也齊衰大功之喪視舅姑與廟孰爲輕重豈有舍成婚見舅姑與廟之重而遂改服即位以哭其輕生者乎且除喪不復昏則將苟合已乎終廢見舅姑與廟見之禮乎愚按合室衰麻哭踊而壻與婦盛服成昏苟有人心奚忍出此改服即位天理人情之正也至除喪不復昏禮所謂禮者注云同牢饋饗相飲食之道非廟見及見舅姑之禮也古者廟見于三月之後若除喪而昏昏之日卽廟

見無待三月况婦入門雖未成昏無不見舅姑之理舅姑可也寧有期年九月之久婦姑隔絕不相見者乎既相見矣能不一拜再拜乎意既殯喪事稍就以深衣見舅姑除喪合昏不事陳設贊拜注言飲食之道正謂陳設贊拜之儀非謂同室之禮盡可廢也○附靈章方氏曰齊衰期者大功布衰九月者皆三月不御于內女入門遭喪而未婚者何以必俟喪之除也御內之期斷以三月所以該事之變而計其所窮也始婚則一而不再吉凶異道不得相干小功既卒哭可以冠取妻而下殤之小功不可則每上者可知矣除喪不復昏禮何也舅姑則既見矣盟饋則既親矣奠祭既與廟見之期既論是以過時而不可復也○孔子曰嫁女之家三夜不息燭思相離也骨反○親取婦之家三日不舉樂思嗣親也者思念已之娶妻嗣續其親則是親之代謝所以悲哀感傷重世之改變也○附高安朱氏曰娶婦之家三日不舉樂思嗣親也古無昏娶用樂之事今舉世用之反以不用爲怪人心陷溺甚矣或曰關雎琴瑟鐘鼓非樂耶固哉斯之論詩也關雎樂得賢后如甚言喜悅尊奉之意非真考鐘伐鼓彈琴鼓瑟也借曰有之詎於來嫁初昏時耶碩人韓奕之詩備言

朱憤翟芴盈門百兩之盛假而昏禮用樂詩人豈無一言及之東晉升平八年符問迎皇后大駕應作樂否太常主者按儀注云皇后入自闕闔掖門鳴鐘鼓露仗王彪之議云鳴鐘鼓所以聲告內外吉凶之常非樂也昏禮三日不作樂經典明文宜如舊儀迎皇后大駕不應鼓吹由庶人乎三月而廟見稱來此觀之皇宗納后尚不鼓吹况士庶人乎

婦也擇日而祭於廟成婦之義也謂舅姑沒者也必祭成婦義者婦有供養之禮猶舅

姑存時盥饋特豚于室○疏曰昏禮奠菜之後更無祭舅姑之事此云祭於廟者正謂奠菜也則廟見奠菜祭舅姑一事也若舅姑偏有沒者庾氏云昏夕厥明即見其存者以行盥饋之禮至三月不須廟見亡者崔氏云厥明盥饋于其存者三月又廟見于其亡者未知孰是○附按三月而廟見與擇日而祭于廟兩句對言自屬二事且上言三月下言擇日亦見不同又上稱來婦對廟而言則曰來婦祖與曾祖等皆可自為通稱下言成婦之義則單就婦之于舅姑言矣蓋舅姑存而不祭禰者亦三月而廟見若舅姑沒者則三月行廟見之禮又擇日而祭于禰也疏以為一事者似誤又注謂全節為舅姑沒者亦似混○又案奠菜言祭禰蓋于舅姑沒者以尊統于舅立文即以見舅沒姑存者必奠于舅若舅存姑沒者無廟不得奠于姑所耐主之廟也庾氏與崔氏所言各得其一半耳○又按舅存姑沒者但不行擇日祭禰之禮未嘗不三月廟見是于姑已統見之第不特見耳

○曾子問曰女未廟見而死則如之何孔子曰不遷于祖不附于皇姑壻不杖不菲不次歸葬于女氏之黨示未成婦也遷朝廟也壻雖不備喪禮猶為之服齊衰也○疏曰將反葬于女氏之黨故其柩不遷移朝于壻之祖廟附祭之時又不得耐于皇姑廟也皇大也君也稱皇者尊之也菲草屨也不次謂不別處止哀次也壻為妻合服齊衰杖而菲屨及止哀次今未廟見而死故以未得舅姑之命而殺其禮示若未成婦然其實已成婦但以示其不敢自專耳其女之父母則為之降服大功以其非在家壻已為之服齊衰期非無主也

○曾子問曰女未廟見而死則如之何孔子曰不遷于祖不附于皇姑壻不杖不菲不次歸葬于女氏之黨示未成婦也遷朝廟也壻雖不備喪禮猶為之服齊衰也○疏曰將反葬于女氏之黨故其柩不遷移朝于壻之祖廟附祭之時又不得耐于皇姑廟也皇大也君也稱皇者尊之也菲草屨也不次謂不別處止哀次也壻為妻合服齊衰杖而菲屨及止哀次今未廟見而死故以未得舅姑之命而殺其禮示若未成婦然其實已成婦但以示其不敢自專耳其女之父母則為之降服大功以其非在家壻已為之服齊衰期非無主也

而除之夫死亦如之未定期三年之恩也女服斬衰○疏曰所以既葬除者壻于女未定期之恩也

條曾子問○附按夫死亦如之謂女斬衰既葬而除非謂女

義禮經傳通解卷二 禮記 喪禮 義傳

亦往弔也女家當使人弔○衛世子共伯蚤死其妻共姜守義父母欲奪

而嫁之誓而弗許故作詩以絕之共伯僖侯之子其詩曰汎彼有

舟在彼中河髮彼兩髦實維我儀之死矢靡它母也天只不

諒人只髮徒坎反髦音毛它湯何反只音紙○附朱子集傳曰興也中河中于河也髮髮垂貌兩髦者剪髮夾囟

子事父母之飾親死然後去之此蓋指共伯也我共姜自我也儀匹之至也矢誓靡無也只語助辭諒信也○言相舟則

在彼中河兩髦則實我之匹雖至于死誓無他心母之于我覆育之恩如天罔極而何其不諒我之心乎不及父者疑時

獨母在或非父意耳汎彼柏舟在彼河側髮彼兩髦實維我特之死矢

靡慝母也天只不諒人只慝他得反○附朱子集傳曰興也特亦匹也慝邪也以是為慝則其

絕之甚矣○魯寡陶嬰者魯門之女也少寡養幼孤無強昆

弟紡績為產魯人或聞其義將求焉嬰聞之恐不得免作歌

明己之不更三也其歌曰悲夫黃鵠之早寡兮七年不雙宛

頸獨宿兮不與眾同夜半悲鳴兮想其故雄天命早寡兮獨

宿何傷寡婦念此兮泣下數行嗚呼哀哉兮死者不可忘飛

鳥尚然兮况于貞良雖有賢雄兮終不重行魯人聞之曰斯

女不可得已遂不敢復求嬰寡終身不改○梁寡高行者梁

之寡婦也其為人榮于色而美于行夫死早寡不嫁梁貴人

多爭欲取之者不能得梁王聞之使相聘焉高行曰妾聞婦

人之善壹往而不改以全貞信之節今忘死而趨生是不信

也貪貴而忘賤是不貞也棄義而從利無以為人乃援鏡持

刃以割其鼻曰妾已刑矣所以不死者不忍幼弱之重孤也

于是相以報王尤其義而高其行乃復其身尊其號曰高行

○補注除役日復復其身謂除其家之役下條復之義同下又言終身無所與者謂終婦之身無干涉于官役而號之曰

孝婦 ○陳寡孝婦者陳之少寡婦也年十六而嫁未有子其夫

當行戍夫且行時屬孝婦曰我生死未可知幸有老母無他

兄弟儻吾不還汝肯養吾母乎婦應曰諾夫果死不還婦養

姑不衰慈愛愈固紡績以為家業終無嫁意居喪三年其父

母哀其年少無子而早寡也將取而嫁之孝婦曰妾聞之信

者人之幹也義者行之節也妾幸得離襁褓受嚴命而事夫

夫且行時屬妾以其老母既許諾之夫受人之託豈可棄哉

棄託不信背死不義不可也母固欲嫁之孝婦不從因欲自

殺其父母懼而不敢嫁也遂使養其姑也二十八年姑死葬

之終奉祭祀淮陽太守以聞漢孝文皇帝高其義貴其信美

其行使使者賜之黃金四十斤復之終身無所與號曰孝婦

以上三條 ○諸侯出夫人夫人比至于其國以夫人之禮行

列女傳 至以夫人入 此必吏反○行道以夫人之禮者棄妾致命其

有罪諸侯出 使者將命曰寡君不敏不能從而事社稷宗廟

之令歸本國 使使臣某敢告于執事主人對曰寡君固前辭不教矣寡君

敢不敬須以俟命 前辭不敬謂納采時也此辭實在門外擯

者傳焉賓入致命如初主人卒辭曰敢不

聽命○擯必刃反○疏曰送夫人歸者將行君命以告夫人

之因君禮尚謙退不欲指斥夫人所犯之罪故引過自歸

有司官陳器皿主人有司亦官受之 器皿本其所賣物也律

棄妻界所齋○疏曰使

傳記續修文苑卷二

者使從已來有司官領受之也並云官者明付受悉如法也
國主國亦使有司官領受之也並云官者明付受悉如法也
妻出夫使人致之曰某不敏不能從而共粢盛使某也敢告

于侍者主人對曰某之子不肖不敢辟誅敢不敬須以俟命
使者退主人拜送之共音恭粢音咨盛音成辟音避○如舅
肖似也不肖言不如人誅猶罰也

在則稱舅舅沒則稱兄無兄則稱夫言棄妻者父兄在則稱
之命當由尊者出也唯
國君不稱兄○疏曰凡遺妻必稱尊者之命若夫之父在則
稱父名使某來告也不稱母者婦人之名不合外接于人也

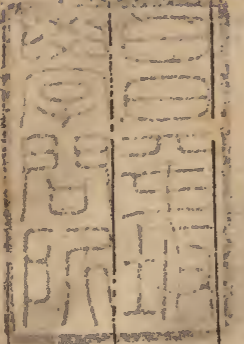
主人之辭曰某之子不肖如姑姊妹亦皆稱之姑姊妹見棄
亦曰某之姑
某之姊若妹不肖○雜記○今按前三節諸侯禮
也妻出一節卿大夫以下之禮也末兩節通禮也

母遇之無恩而供養不衰及其妻以藜烝不熟因出之入曰
非七出也參曰藜烝小物耳吾欲使熟而不用吾命况大事

乎遂出之終身不取妻其子元請焉參告其子曰高宗以後

妻殺孝已尹吉甫以後妻放伯奇吾上不及高宗中不比吉

甫庸知其得免于非乎家語七十二弟子解○附程子語錄
問古人出妻有以對姑叱狗藜烝不
熟者亦無甚惡而遽出之何也曰此古人忠厚之道也古之
人絕交不出惡聲君子不忍以大惡出其妻而以微罪去之
以此見其忠厚之至也且如叱狗于親前亦有甚
大故不是處只為他平日有故因此一事出之耳



朱子儀禮經傳通解卷第二終

宣政庚申

