

素問鈔

補遺

運氣

陰陽

彙萃

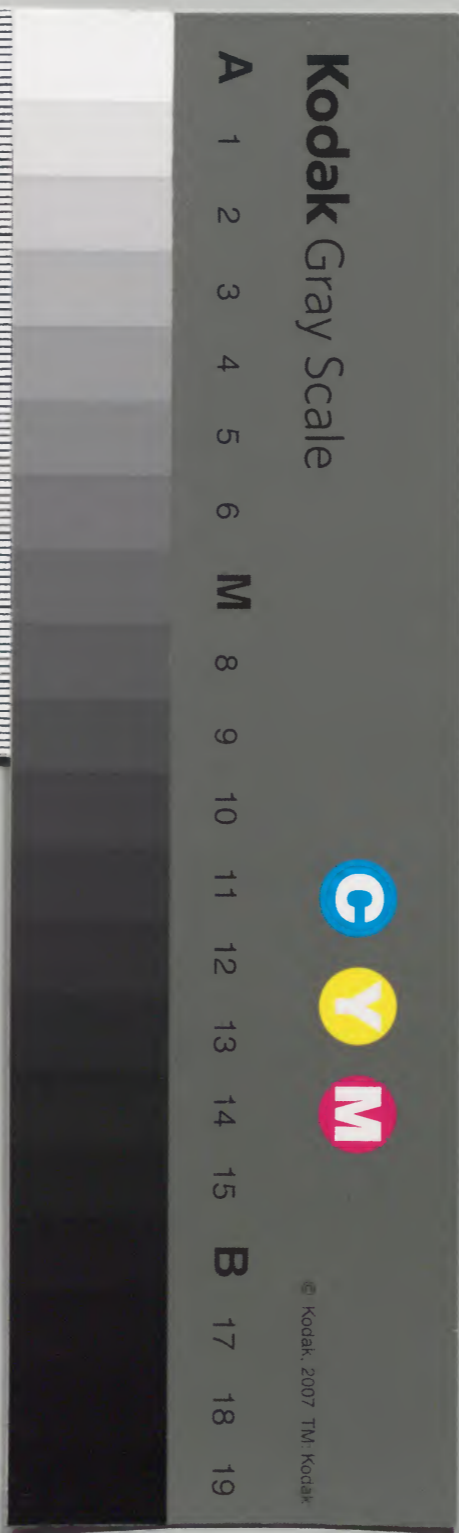
標本

漢書門	一三〇〇
類	五〇〇
號	五〇
函	四
架	八
冊	冊

冬

內閣文庫	漢書
三〇〇〇	三〇〇〇
函	四
架	冊
冊	架

內閣文庫	
番號	漢 13000
冊數	4 (4)
函號	300 156



陰陽者造化之權與物各有陰陽人云乎

哉具陰陽鈔

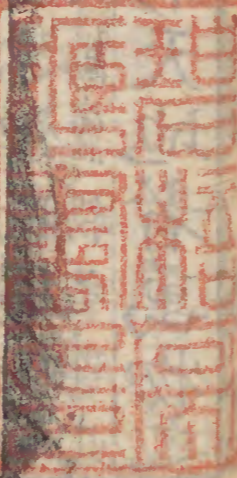
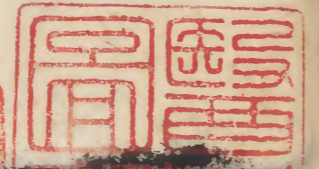
帝曰陰陽者天地之道也

道是萬物之綱紀也

為萬物之主持以立故變化之父母

乎化故曰極由乎變是知萬物無能逃乎陰陽

腐草化螢之類皆異類因變化而成者也



之本始續陰寒暑之用也續萬物感陽氣溫而生因
所運續神明之府也續府官何哉所以神明居其
為也續神明之府也續府官何哉所以神明居其
中易曰陰陽不測之謂神亦謂居其中也又
云合散不測生化無窮非神明運為無能也
紀論詳此與天元治病必求其本續愚謂本故積陽
為天積陰為地續言陰陽為天陰靜陽躁續言
類格用之陽生陰長陽殺陰藏續明前天地生
疑陰長陽殺之義按周易八卦布四方坤者陰
也位西南隅時在六七月之交萬物所盛長也
安謂陰無長之理乾者位戌亥之分時在九月
十月之交萬物所收殺也孰謂陽無殺之理此
語又見天元紀陽化氣陰成形天地者萬物之
論其說自異矣

上下也續觀其覆載而萬物之上下指覆載陰陽者血

氣之男女也續陰生女陽生男氣左右者陰陽之

道路也續陰陽間氣左右循環故左右為陰陽

謂此也續○間氣之中水火者陰陽之徵兆也續徵

也又云觀水火之氣則陰陽徵兆可明之也續先兆

陰陽者萬物之能始也續謂能為變化生成之

始與天元紀論相故曰陰在內陽之守也陽在

外陰之使也續陰靜故為陽之鎮守陽動清陽

為天濁陰為地地氣上為雲天氣下為雨雨出

地氣雲出天氣

陰凝上結則合而成雲陽散下

故言兩出地之陰陽也

入身清濁亦如之故清陽

出上竅濁陰出下竅

本乎天者親上本乎地者

耳目鼻口下竅

清陽發腠理

謂前陰後陰此有質者也。腠理謂滲泄之門故清陽于是而發施五藏為包藏之所故濁陰于是而走集

清陽實四肢濁陰歸六府

四肢外動故清陽實六府內化故濁陰

歸水為陰火為陽

水寒而靜故為陰火熱而躁故為陽

為味

氣散布故陽為味此氣味從形故陰為之今按

化而陰在地成形味之謂也味歸形形歸氣

之氣歸精歸化

形食味故味歸氣精食氣故氣歸

○雪齋云天之化

精食氣形食味

化生精氣生形

即氣養也王註精微

質之有資氣行營立故斯二者各味歸形氣傷

精過其節也

今按形食味過則傷精化為氣

氣傷于味

氣精承化養則食氣精若化生則不食

倨然不得入也女人重身精化百日皆傷于味

也今按五味入口藏于胃以養五藏氣過則傷

之氣傷于味也。雪齋云上文精與氣為一類

氣傷于味見其互相損也陰味出下竅陽氣出

上竅

味有質故下流于便泄之竅味厚者為陰

薄為陰之陽氣厚者為陽薄為陽之陰

氣厚者

為純陽陰為味厚者為純陰故味薄味厚則

瀉薄則通氣薄則發泄厚則發熱陰氣潤下故

陽氣炎上故氣厚則發熱味薄為陰少故壯火

之氣衰少火之氣壯壯火食氣氣食少火壯火

散氣少火生氣氣生壯火故云壯火食少火以壯火食

氣故氣得壯火則耗散以少火益氣故氣得少

火則生長人之陽氣壯少亦然今按少而壯壯

而衰理也氣味辛甘發散為陽酸苦涌泄為陰

則然也

應象大論陽氣者若天與日失其所則折壽而不彰

續論人之有陽若天之有日天失其所則日不

明人失其所則陽不固日不明則天暗昧陽不

固則人故天運當以日光明宜藉其陽氣也是

故陽回而上衛外者也此明陽氣運行之部

愚謂人之有陽如天之有日天無日則暗人無

陽則天故天得以運行之不息者以日之陽氣盛

也是以人身有陽陽氣者一日而主外陽氣在

外周身行平旦人氣生日中而陽氣隆日西而

陽氣已虛氣門乃閉夫氣之有者皆自少而

涼物之理也故陽氣平曉生日中盛日西而衰

虛也氣門玄府也所以發泄經脈榮衛之氣故

日氣是故暮而收拒無擾筋骨無見霧露反此

三時形乃困薄陽皆所以順陽氣也陽出則出

故宜收斂以拒虛邪擾筋骨則逆陽精耗見霧

露則寒濕具侵故順此三時乃天真久遠陰中有陰陽中有陽平旦至日中天之陽

陽中之陽也日中至黃昏天之陽陽中之陰也

續日中陽盛故曰陽中之陽黃昏陰盛故曰陽

中之陰陽氣主晝故平旦至黃昏皆為天之陽

而中德有殊合夜至雞鳴天之陰陰中之陰也雞

鳴至平旦天之陰陰中之陽也雞鳴陽氣未

平旦陽氣已升故曰陰中之陽故人亦應之夫言人之陰陽則

外為陽內為陰言人身之陰陽則背為陽腹為

陰言人身藏府中之陰陽則藏者為陰府者為

陽肝心脾肺腎五藏皆為陰膽胃大腸小腸膀

胱三焦六府皆為陽續正理論曰三焦者有名

右腎主謁道諸氣名為使者所以欲知陰中之

陰陽中之陽者何也為冬病在陰夏病在陽春

病在陰秋病在陽皆視其所在為施鍼石也故

背為陽陽中之陽心也續心為陽藏位處上焦

陽又曰心為陽也背為陽陽中之陰肺也續肺為陰

焦以陰居陽故為陽中之腹為陰陰中之陰腎

也謂陰中之陰又曰腎為牝藏牝陰也腹為陰

陰中之陽肝也續肝為陽藏位處中焦以陽居

藏也壯腹為陰陰中之至陰脾也續脾為陰藏位

又曰脾為牝藏牝陰也此皆陰陽表裏內外雌

雄相輸應也故以應天之陰陽也續以其氣象

應于天天氣通于肺高居地氣通于嗑續

風氣通于肝續風生雷氣通于心續雷象火谷

氣通于脾脾受納故雨氣通于腎水故六

為川續流注腸胃為海續以皆受納也經曰九

竅為水注之氣九竅之氣流注也以天地為之

陰陽續以人事配象則近指天地陽之汗以天

地之雨名之續汗泄于皮膚是陽氣之發泄也

然云陽之氣以天地之疾風名之續疾風飛揚故

以應暴風象雷續暴風鼓擊鳴轉有雷與雷相

象風雷迫喘喝亦逆氣象陽續逆氣凌上寒極生

熱熱極生寒寒氣生濁熱氣生清續言正清陽

在下則生飧泄火性急速不得濁氣在上則生

傳化以陽燥也

在

臍脹寒氣痞塞不能和暢以陰此陰陽反作病

之逆從也反覆作務則病如是天不足西北

故西北方陰也而人右耳目不如左明也故在

法天地不滿東南故東南方陽也而人左手足不

如右強也故法地曰何以然曰東方陽也陽者

其精并于上 并于上則上明而下虛故使耳

目聰明而手足不便也西方陰也陰者其精并

于下并于下則下盛而上虛故其耳目不聰明

而手足便也故俱感于邪其在上則右甚在下

則左甚此天地陰陽所不能全也故邪居之

陰陽之應天地猶水之在器也器負則水負器

曲則水曲人之血氣亦如是故隨不足則邪氣

陽居之陰陰者藏精而起亟也陽者衛外而為

固也謂起者起而應也外有所召則內數起以

應也如外以順召則心以喜起而應之類也陰不勝

其陽則脉流薄疾并乃狂數也并謂盛實也狂

謂狂走陽并于四支則狂經曰四支者諸陽之

本陽盛則四支實實則能登高而歌熱盛于身

故棄衣欲走夫如是者陽不勝其陰則五藏氣

爭九竅不通五藏氣爭則九竅不通目為肝之

官鼻為肺之官口為脾之官耳為腎之官舌為心之官舌非通竅也全墮真言曰南方赤色入

乃固續陰陽交會之要正在於陽氣閉密而不

愚謂交會恐指男女言兩者不和若春無秋若冬無夏兩

謂陰陽和合即交會也言絕陰陽和合之道

者如天四時有春無秋有冬無夏也所以然者

絕廢于生成也故聖人不絕和合因而和之是

謂聖度續因陽氣感發中外相應賈勇有餘故

陽強不能密陰氣乃絕續陰陽強而精氣竭絕矣

陰平陽閉精神乃治續陰氣和平陽氣閉密則

絕經絡決他則精氣不化乃絕流通也

標本根幹之喻也草木得根幹則生意行

陰陽虛知標本則治道明具標本妙

予輩醫父矣嘗究心於素難諸書每到疑難處雖宜
思默索終未貫通近過獨善園獲觀汪石山續註
伯仁氏讀素問鈔其刪蕪擇要移文附類誠醫學之
回刻陰陽鈔一卷併合其全以公于人而於攝生保身
不亦多乎刻完回錄數語以紀歲月如此
嘉靖丙戌六月望華山吳模世範謹識

思想索然未貫而欲強辨者困難辨或于山然然
于華醫之失嘗采以效素難辨善長既張與與

謂聖度乃相交則聖人交會之對度也故

則晴矣蘇麻氏色然則不味平則不閑容

讀素問鈔卷下之二

標本

標本根幹之喻也草木得根幹則生意行

陰陽瘥知標本則治道明具標本鈔

帝曰病有標本刺有逆從奈何岐伯曰凡刺之

方必別陰陽前後相應逆從得施標本相移故

曰有其在標而求之于標有其在本而求之于

本有其在本而求之于標有其在標而求之于

本故治有取標而得者有取本而得者有逆取

而得者有從取而得者則得病之情知治大體

故知逆與從正行無問知標本者萬舉萬當道

不疑惑識斷深明不必問之于人而所行皆當不知標本是謂妄行夫

陰陽逆從標本之為道也小而大言一而知百

病之害續者見精微觀其所舉則小尋其所利則

大以斯明著故言一而知百病之害○少而多

淺而博可以言一而知百也續言少可以貫多

何也法之明也故非聖人孰能至于是耶故李

人能知其標本之以淺而知深察近而知遠言標

與本易而勿及續雖事極深玄人非咫尺略以

易可為言而世人識見無能及者○愚謂此節

申言標本之道也括雖大人若有志于此則亦

真要論云夫標本之道要而博小而大可以言

一而知百病之害言標與本易而弗損治反為

逆治得為從先病而後逆者治其本先逆而後

病者治其本先寒而後生病者治其本先病而

後生寒者治其本先熱而後生病者治其本先

熱而後生中消者治其標滑氏曰此句當作先

標蓋以下文自有先病而後生中先病而後泄

滿者治其標之句矣此誤無疑

索尚少下

者治其本先泄而後生他病者治其本必且調
之乃治其他病先病而後生中滿者治其標先
中滿而後煩心者治其本人有客氣有同氣謂

客氣標本不同如少陰是也大小不利治其標

大小利治其本病發而有餘本而標之先治其
本後治其標病發而不足標而本之先治其標

後治其本傳論帝曰病生于本余知之矣生

于標者治之柰何岐伯曰病反其本得標之病

治反其本得標之方王註言少陰太陽之六氣

標本所從不同柰何岐伯曰氣有從本者有從

標本者有不從標本者少陽太陰從本少陰太

陽從本從標陽明厥陰不從標本從乎中也續

陽之本熱其標陰太陽之本濕本末同故從本也少陰

從本從標陽明之中太陽厥陰之中少陽本末

與中不從標陽明之中太陽厥陰之中少陽本末

中皆以其為化生之用也○愚謂陽明本燥標

陽中濕厥陰本風標陰中熱惟此二經本末與

陽故不同故治從中少陰本熱標陰太陽本寒標

標陰本末同故從本者化生于本從標本者有

氣故治從本故從本者化生于本從標本者有

標本之化從中者以中氣為化也

于標者有生于... 而得者有取...

世不味是皆不... 以言組我...

與輜則中... 寒林則而...

讀素問鈔卷下之三

運氣

五運六氣天地之紀用也生物芸芸介...

兩間同紀用者斯人爾具運氣鈔

岐伯曰天度者所以制日月之行也氣數者所

以紀化生之用也續制謂準度紀謂綱紀準日

行遲速也紀化生之為用者所以彰氣至而斯

應也氣應無差則生之理不替遲速以度大

無失時宜也故日異長短月移寒暑收藏生長

天之數也所謂氣數者生天之氣也愚謂生成

之氣乃六氣謂之時之氣必九十日而更換故

卷之三

云九九又天為陽地為陰日為陽月為陰行有

分紀周有道理日行一度月行十三度而有奇

焉故大小月三伯六十五日而成歲積歲餘而

盈閏矣十五日行遲故晝夜行天一周而猶有度之一度而奇分矣月

行速故晝夜行天之十三度餘而二十九日一

周天也言有奇者謂十三度外復行十九分度

之七故云月行十三度而有奇也禮儀及漢律

曆志云二十八宿及諸星皆從東而西行

日月及五星皆從西而東轉也諸曆家說月一

並循天而東行從東而西轉也諸曆家說月一

日至四日行次疾日夜行十三度餘自九日至十

九日其行遲日夜行十三度餘自九日至十

三日行又小疾日夜行十三度餘自九日至十

行三伯八十七度少七分而不及日也至三十

行三伯八十七度少七分而不及日也至三十

行三伯八十七度少七分而不及日也至三十

行三伯八十七度少七分而不及日也至三十

行三伯八十七度少七分而不及日也至三十

行三伯八十七度少七分而不及日也至三十

行三伯八十七度少七分而不及日也至三十

行三伯八十七度少七分而不及日也至三十

行三伯八十七度少七分而不及日也至三十

行三伯八十七度少七分而不及日也至三十

行三伯八十七度少七分而不及日也至三十

行三伯八十七度少七分而不及日也至三十

端于始表正于中推餘于終而天度畢矣端首也始也

初也表彰示也正斗建也中月半也推退位也

言立首氣于初節之日示斗建于月半之辰退

餘閏于相望之後是以閏之前則氣不及月閏

之後則月不及氣故常月之制建初立中閏月

之紀無初無中縱曆有之皆他節氣也故曆無

云其候閏某月節閏某月中也推終之義斷可

知乎故曰立端于始表正于中推餘于

終也由斯推日成閏故能令天度畢焉

日日六竟而周甲甲六復而終歲三百六十日

法也續十日謂甲乙丙丁戊己庚辛壬癸之日

也六十日而周甲子之數甲子六周而復始則

終一歲之日是三百六十日之歲法非天度之

數也此蓋十二月各三十日

者若除小月其日又差也

帝曰夫子言積氣

盈閏頭開何謂氣岐伯曰五日謂之候三候謂

之氣六氣謂之時四時謂之歲而各從其主治

焉續日行天之五度則五日也三候正十五日

也六氣九九十日正三月也設其多之矣故

-5 145 35 885" data-label="Text">

十八日故曰四時謂之歲也各從主治謂一歲之

日各端從五行之一氣而

為之主以王也故下文曰

治也

終期之日周而復始時立氣布如環無端

-15 145 25 885" data-label="Text">

候亦同法故曰不知年之所加氣之盛衰虛實

-35 145 55 885" data-label="Text">

之所起不可以為工矣續五運謂五行之氣應

-55 145 75 885" data-label="Text">

言五行之氣父子相承主統一周之日常如是

-75 145 95 885" data-label="Text">

無也周而復始也特謂立春前當至時也氣謂

-95 145 115 885" data-label="Text">-115 145 135 885" data-label="Text">-135 145 155 885" data-label="Text">-155 145 175 885" data-label="Text">-175 145 195 885" data-label="Text">-195 145 215 885" data-label="Text">-215 145 235 885" data-label="Text">-235 145 255 885" data-label="Text">-255 145 275 885" data-label="Text">-275 145 295 885" data-label="Text">-295 145 315 885" data-label="Text">-315 145 335 885" data-label="Text">-335 145 355 885" data-label="Text">-355 145 375 885" data-label="Text">-375 145 395 885" data-label="Text">-395 145 415 885" data-label="Text">-415 145 435 885" data-label="Text">-435 145 455 885" data-label="Text">-455 145 475 885" data-label="Text">-475 145 495 885" data-label="Text">-495 145 515 885" data-label="Text">-515 145 535 885" data-label="Text">-535 145 555 885" data-label="Text">-555 145 575 885" data-label="Text">-575 145 595 885" data-label="Text">-595 145 615 885" data-label="Text">-615 145 635 885" data-label="Text">-635 145 655 885" data-label="Text">-655 145 675 885" data-label="Text">-675 145 695 885" data-label="Text">-695 145 715 885" data-label="Text">-715 145 735 885" data-label="Text">-735 145 755 885" data-label="Text">-755 145 775 885" data-label="Text">-775 145 795 885" data-label="Text">-795 145 815 885" data-label="Text">-815 145 835 885" data-label="Text">-835 145 855 885" data-label="Text">-855 145 875 885" data-label="Text">-875 145 895 885" data-label="Text">-895 145 915 885" data-label="Text">-915 145 935 885" data-label="Text">-935 145 955 885" data-label="Text">-955 145 975 885" data-label="Text">-975 145 995 885" data-label="Text">

當主之脈氣也春前氣至脈氣亦至故曰時立
氣布候謂日行五度之候言一候之日亦五氣
相生而直之差則病矣新校正云王註似非本
旨按此正謂歲立四時時布六氣如環之無端
故又曰法曰五運之始如環無端其太過不及
亦曰法曰五氣更立各有所勝盛虛之變此其常
也續言盛虛之變見曰平氣何如曰無過者也
此乃天之常道也曰太過不及柰何曰在經有也新
則無過也曰太過不及柰何曰在經有也校
正云氣交變論五常政論具曰何謂所勝曰春
言五氣平和太過不及之旨
勝長夏長夏勝冬冬勝夏夏勝秋秋勝春所謂
得五行時之勝各以氣命其藏續春應木木勝
土長夏應土土

勝不五行相勝常如是矣四時之中加之長夏
故謂得五行時之勝也所謂長夏者六月也十
生于火長在夏中既長而王故云長夏以氣命
藏者春之木內合肝長夏土內合脾之類故曰
各以氣命其曰何以知其勝曰求其至也特歸
藏也命名也
始春立春未至而至此謂太過則薄所不勝而
乘所勝也命曰氣淫至而不至此謂不及則所
勝妄行而所生受病所不勝薄之也命曰氣迫
所謂求其至者氣至之時也九氣之至皆謂立
春前十五日乃候
之初也未至而至謂所直之氣未應至而先期
至也先期而至是氣有餘故曰太過至而不
謂所直之氣應至不至而後期至後期而至是
氣不足故曰不及太過則薄所不勝而乘所勝

不及則所勝妄行而所生受病所不勝薄之也
 凡五行之氣我尅者為所勝尅我者為所不勝
 生我者為所生假令肝木有餘是肺金不足金
 不制木故木太過木氣既餘則薄肺金而乘于
 脾土矣此皆五藏之氣內相滯并為疾故命曰
 氣淫也餘太過例同又如肝木氣少不能制土
 土氣無畏而遂妄行木被土凌故云所勝妄行
 而所生受病也肝木之氣不平肺金之氣自薄
 故曰所不勝薄之然木氣不平土金交謹候其
 薄相迫為疾故曰氣迫也餘不及例同謹候其
 時氣可與期失時反候五治不分邪僻内生工
 不能禁也續時謂氣至時也候其年則始于立
 其日則隨于候日故曰謹候其時氣可與期也
 反謂反背五治謂五行所治主統一歲之氣也
 曰有不襲乎言五行之氣有不相承襲者乎曰蒼天之氣不得

無常也氣之不襲是謂非常非常則變矣變謂變易

也天常曰非常而變柰何曰變至則病所勝則微

所不勝則甚因而重感于邪則死矣故非其時

則微當其時則甚也續言蒼天布氣尚不越于

天道夫人之氣亂不順天常故有病死之微假
 令木直之年有火氣至後二歲病矣土氣至後
 三歲病矣金氣至後四歲病矣水氣至後五歲
 病矣其氣不足復重感邪真氣內微故重感于
 邪則死也假令非正直年而氣相干者且為微
 病則不必內傷于神藏故非其時而且持也若當
 所直之歲則易中邪氣故當其直時則病疾甚
 也諸氣當其王者皆必受邪故云非其時則微
 當其時則甚也經曰非其時則生當其時則微
 則死是也當謂正直之年六節藏象論帝曰

論言五運相襲而皆治之終暮之日周而復始

余已知之矣願聞其與三陰三陽之候柰何合

之續運謂五行應天之五運各周三百六十五

以六合五數不鬼史區曰夫五運陰陽者天地

之道也謂化萬物之綱紀變化之父母生殺

之本始神明之府也註具陰可不通乎故物生

謂之化物極謂之變陰陽不測謂之神神用無

方謂之聖變散易也神無期也聖無思也氣之

施化故曰生氣之散易故曰極無期稟候故曰

五運陰陽由聖與神故衆妙無能出幽玄之理

深乎妙用不可得而稱之○按經云物之生從

于化物之極由乎變化之相薄成敗之所由

也又云氣治而生化氣散而有形氣布而蕃育

其致一也夫變化之為用也應萬化在天

為玄道遠變化無窮傳曰天道遠人在天

人為道道謂妙用之道也經術正化非道在

地為化謂生化萬物也非土化生五味續金

木根葉華實酸苦其淡辛道生智惟道所生玄

生神中玄冥之內神處其神在天為風續始風者教

使也天之在地為木續東方在天為熱應火在

號令也

地為火續南方在天為燥續應金在地為濕續應土在地為土續西方在天

化之續在天為燥續應金在地為金續西方在天

為寒續應水在地為水續北方在天

火為熱續初因而成也續雖初因之續以化續成卒因

之以敗續散尔續豈五行之獨有是哉續凡回所回而

成續立者續悉回所回而散落尔續按在天為玄至此

與陰陽應象及五運續故在天為氣續熱濕燥寒在

行論文重註頗異續地成形續土謂木火續形氣相感而化生萬物矣續

造化生成續然天地者萬物之上下也續天覆地

臨萬物化生續左右者陰陽之道路也續天有御下

無遺略也續有五行奉上当歲者為上主司續天承歲者為下

主司地不當歲者二氣居右北行轉之二氣居

左南行轉之金木水火運北面正之常左為水

右右為左則左者南行右者北行而反也

火者陰陽之徵兆也續左右上下水火中續金木者生

成之終始也續金主收續欽應秋秋為成實終始不

息其化常行按此與續氣有多少形有盛衰上下

陰陽應象論相出入續相召而損益彰矣續三等多少謂天之陰陽氣有

衰謂五運之氣有太過不及也由是少多盛續曰

何謂氣有多少形有盛衰曰陰陽之氣各有多

少故曰三陰三陽續由氣有多少續故隨其升

氣有多少異用註云太陰與正陰太陽與正陽
 次少者為少陰次少者為少陽又次為陽明又
 次為形有盛衰謂五行之治各有太過不及也
 厥陰太過有餘也不及不足也氣至不足太過
 之氣至太過不足隨之天地之氣虧盈如此故
 云形有故其始也有餘而往不足隨之不足而
 盛衰也故其始也有餘而往不足隨之不足而
 往有餘從之知迎知隨氣可與期言虧盈無
 亦始謂甲子歲也六微旨論曰天氣始于甲地
 氣始于子子甲相合命曰歲立此之謂也則始
 甲子之歲三伯六十五日所稟之氣當不足也
 次而推之終六甲也故有餘已則不足不足已
 則有餘亦有歲運非有餘非不足者蓋以同天
 地之化也若餘已復餘少已復少則天地之道
 變常而災害作苛疾生矣新校正云木運臨卯
 火運臨午土運臨酉金運臨酉水運臨子所

謂歲會氣之平也又五常政論云委和之紀上
 角與正角同上商與正商同上宮與正宮同上
 明之紀上角與正角同上商與正商同上宮與正宮同上
 同之紀上角與正角同上商與正商同上宮與正宮同上
 角與正角同上商與正商同上宮與正宮同上
 紀上羽與正羽同上角與正角同上宮與正宮同上
 六元正紀論云不及而加同歲會已前諸歲並
 為正歲氣之平也今王註以同天之化為非有
 餘不足也應天為天符
 承歲為歲直
 三合為治續應天為木運之歲上見厥陰火運
 太陰金運之歲上見少陽少陰土運之歲上見太陽
 此五者天氣下降如合符運故曰應天為天符
 也承歲謂木運之歲歲當辰戌亥卯火運之歲歲當
 寅午土運之歲歲當辰戌亥卯火運之歲歲當
 巳酉水運之歲歲當申子丑未金運之歲歲當
 日承歲為歲直也三合謂火運之歲上見少陰

年辰臨午土運之歲上見太陰年辰臨酉此三者天氣運氣
運之歲上見陽明年辰臨酉此三者天氣運氣
與年辰俱會故云三合為治也歲治亦曰歲位
三合亦為天符六微旨論曰天符歲會曰太乙
天符謂天運與歲相會也○詳火運上少陰年
辰臨午即戊午歲也土運上太陰年辰臨丑未
即己丑己未歲也金運上陽
明年辰臨酉即乙酉歲也

何鬼史區曰寒暑燥濕風火天之陰陽也三陽

三陰上奉之太陰為寒少陽為暑陽明為燥

其元在天故曰木火土金水地之陰陽也生

長化收藏下應之木初氣火二氣相火三氣

在地應天故云下應也氣在地故曰地之陰陽

按六微旨論曰地理之應六節氣位何如岐伯

曰顯明之右君火之位退行一步相火治之天

以陽生陰長地以陽殺陰藏藏者地之道天

陽主生故以陽生陰長地陰主殺故以陽殺陰

藏天地雖高下不同而各有陰陽之運用也詳

此與陰陽應象論文重天有陰陽地亦有陰陽

續天有陰陽也陰陽交泰故化變由之成也故

各有陰陽也陰陽交泰故化變由之成也

陽中有陰陰中有陽易之卦離中虛坎中滿

極則過亢故各無之經曰寒極生熱熱所以欲

極生寒又曰重陰必陽重陽必陰是也

知天地之陰陽者應天之氣動而不息故五歲
而右遷應地之氣靜而守位故六朞而環會

有六氣地有五位天以六氣臨地地以五位承
天蓋以天氣不加君火故也以六加五則五歲
而餘一氣故遷一位若以五承立則常六歲乃
備盡天元之氣故六歲而環會所謂周而復始
也地氣左行往而不返天氣東轉常自火運教
五歲已其次氣正當君火之上故曰五歲而右遷
遷君火氣上以臨相火之上故曰五歲而右遷
也由斯動靜上下相臨而天地動靜相召上下
萬物之情變化之機可見矣

相臨陰陽相錯而變由生也
子曰天地設位而易行乎其中此之謂也○按
五運行論云上下相道寒暑相臨氣相得則和
不相得則病又云上者右行下者左行左右周
復會而曰上下周紀其有數乎曰天以六為節
地以五為制周天氣者六基為一倏終地紀者

五歲為一周
為一周六年為一倏謂倏歷天氣周謂周行地
位所以地位六而言五者天氣不臨君火故也
君火以名相火以位君火在相火之右但立
之以氣不偶其氣以行君火之正守位而奉天
之命以宣行火令耳以名奉天故曰君火以名
守位稟命故五六相合而七伯二十氣為一紀
曰相火以位五六相合而七伯二十氣為一紀

九三十歲千四伯四十氣九六十歲而為一周
不及太過斯皆見矣曆法一氣十五日因而
十年積千四百四十氣則六十年也經云有餘
而往不足從之不足而往有餘從之故六十年
中不及太過斯皆見矣○新校正云按六節藏
象論五日謂之候至不可為工矣

也今已具前 鬼史區曰甲巳之歲土運統之乙庚之

歲金運統之丙辛之歲水運統之丁壬之歲木

運統之戊癸之歲火運統之陰陽折位之初分之時

分五氣地列五行五行定位布政于四方五氣

于乙庚黑氣橫于丙辛青氣橫于丁壬赤氣橫

于戊癸故甲巳應土運乙庚應金運丙辛應水

及平氣甲庚丙壬戊壬太過乙辛丁癸巳主不

法其說不一具如諸篇帝曰其于三陰一陽

合之奈何曰子午之歲上見少陰丑未之歲上

見太陰寅申之歲上見少陽卯酉之歲上見陽

明辰戌之歲上見太陽巳亥之歲上見厥陰少

陰所謂標也厥陰所謂終也謂當三甲六甲之

終○新校正云午未申酉戌亥之歲為正化正

司化令之實子丑寅卯辰巳之歲為對化對同

其大法也厥陰之上風氣主之少陰之上熱

氣主之太陰之上濕氣主之少陽之上相火主

之陽明之上燥氣主之太陽之上寒氣主之所

謂本也是謂六元續三陰三陽為標寒暑燥濕

真元氣分為六化以統坤元生成之用徵其應

相則六化不同本其所生則正是真元之一氣

故曰六元也丹天之氣經于牛女戌分齡天之

氣經于心尾已分蒼天之氣經于危室柳鬼素天之氣經于亢氏昴畢玄天之氣經于張翼婁胃所謂戊已分者奎壁角軫則天地之門戶也

續戊土屬乾已土屬巽遁甲經曰六戊為天門六已為地戶晨暮占兩以西北東南義取此也兩為土用濕氣生之故此占焉 **五運行論** 帝曰論言天地者萬物之

上下左右者陰陽之道路未知其所謂也 論謂天元 紀及陰陽應

象論已上 岐伯曰所謂上下者歲上下見陰陽之所在也左右者諸上見厥陰左少陰右太陽見少陰左太陰右厥陰見太陰左少陽右少

陰見少陽左陽明右太陰見陽明左太陽右少

陽見太陽左厥陰右陽明所謂面北而命其位言其見也 面向北而言之也上南也下北也左西也右東也 帝曰何謂

下岐伯曰厥陰在上則少陽在下左陽明右太

陰少陰在上則陽明在下左太陽右少陽太陰

在上則太陽在下左厥陰右陽明少陽在上則

厥陰在下左少陰右太陽陽明在上則少陰在

下左太陰右厥陰太陽在上則太陰在下左少

陽右少陰所謂面南而命其位言其見也 主歲者位

在南故面北而言其左右也上天位也下地位也面南左
東也右西也上下
異而左右殊也
上下相遘寒暑相臨氣相得則

和不相得則病
木火相臨為相得也木土相臨
土水相臨水火相臨為相得也木火相臨為相得也木土相臨

相得也上臨下為順下臨上為逆亦抑鬱而病
生土臨君火相
火之類者也
曰相得而病者何也曰以下臨

上不當位也
以下臨上謂土臨火火臨木木臨
水水臨金金臨土皆為以下臨上

不當位也父子之義子為下
父為上以子臨父不亦逆乎
問氣何如岐伯曰

隨氣所在期于左右
于左右尺寸四部分位承
也過日期之柰何曰從其氣則和逆其氣則病

沉不沉當浮不浮當濇不濇當鈞不鈞當弦不
弦當大不大之類也○至真要論云厥陰之至

其脈弦少陰之至其脈鈞太陰之至其脈沉太
陽之至大而浮陽明之至短而澹少陽之至大

而長至而和則平至而甚則病至而反則病不
至而不至者病未至而至者病陰陽易者危不

當其位者病
位見于他
迭移其位者病
謂左見右

錯故爾失守其位者危
已見于他鄉本
尺寸反

者死
子午卯酉四歲有之反謂歲當陰在寸脈
而反見于尺脈而反見于寸脈

尺寸俱反乃謂反也若尺獨然
陰陽交者死
申寅

或寸獨然是不應氣非反也
陰陽交者死
申寅

巳亥丑未辰戌八年有之交謂歲當陰在右脈
反見左歲當陽在左脈反見右交見是謂

交若左獨然或右獨然是不應氣非交也○愚
按黃仲理曰夫運氣應時交反脈者謂取其加

臨日時以診平人驗其病之死先立其年以知

其氣左右應見然後乃可以言生死之逆順

言歲氣備矣○詳此見六帝曰夫子言察陰陽

所在而調之論言人迎與寸口相應若引繩大

小齊等命曰平寸口主中人迎主外兩者相

等春夏人迎微大秋冬寸口微大者命陰之所

在寸口何如陰之所在脈沉不應引繩岐伯

曰視歲南北可知之矣曰願卒聞之曰北政之

歲少陰在泉則寸口不應木火金水運面北受

悉不見唯其左右之氣脈可見之在泉之氣

亦然矣厥陰在泉則右不應少陰太陰在

泉則左不應少陰南政之歲少陰司天則寸

口不應土運之歲面南行令故少厥陰司天則

右不應太陰司天則左不應亦左諸不應反

其診則見矣諸不應反其診則見矣謂諸脈之

乃見者其候變也變則不應者斯應之曰尺候

何如曰北政之歲三陰在下則寸不應三陰在

上則尺不應在泉曰下南政之歲三陰在天

則寸不應三陰在泉則尺不應左右同應尺不

悉與寸不故曰知其要者一言而終不知其要

流散無窮此之謂也用之不感不知則尺寸之

氣沉浮小大常三歲一差欲求其帝曰主歲何

如岐伯曰氣有餘則制已所勝而侮所不勝其

不及則已所不勝侮而乘之已所勝輕而侮之

木餘則制土輕忽于金以金氣不爭故木恃其

餘而欺侮也又木少金勝土反侮木以木不及

故土妄凌之也四氣率也侮反受邪寡于畏也

謂受已所不勝之邪然舍已官觀適他鄉邦外

強中乾和勝真弱寡于敬畏由是納邪故曰寡

于畏也按六節藏象論云未至而至此謂太

過則薄所不勝而乘所不勝命曰氣淫至而不

至此謂不及則所勝妄行而所生受病所不

勝而薄之命曰氣迫即此義也帝

曰願聞天道六六之節盛衰何也經已啓問

重問岐伯曰上下有位左右有紀天地上下謂司

也餘之左右也故少陽之右陽明治之陽明之

右太陽治之太陽之右厥陰治之厥陰之右少

陰治之少陰之右太陰治之太陰之右少陽治

之此所謂氣之標蓋南面而待之也聖人南面

方火故上見火氣治之陽明之上燥氣治之中

與厥陰合故中見厥陰之陽明之上燥氣治之中

見太陰續陽明西方金故土燥氣治之與太陽

之上寒氣治之中見少陰續經曰太陽所至為

同厥陰之上風氣治之中見少陽少陰之上火

氣治之中見太陽續少陰所至為熱生太陰之

上濕氣治之中見陽明續太陰西南方土故上濕

見陽明續所謂本也本之下中之見也見之下

氣之標也續本謂元氣本標不同氣應異象續

者應之元標者病之始病生形用求之標方施

其用求之本標本不同求之中見法方全續按

不至有至而太過何也續皆謂天之六氣也初之

二三四五終氣次至而分續曰至而至者和至而不

至來氣不及也未至而至來氣有餘也續時至而

之應此為平歲也假令甲子歲氣有餘于癸亥歲

未當至之期先期而至也乙丑歲氣不足於甲子

歲當至之期後時而至也故曰來氣不及來氣有

餘也言初氣之至期如此歲氣有餘六氣之至皆

先期歲氣不及六氣之至皆後時先時後至後時

先至各差十三日而應也續按金匱要畧云有未

至而至有至而不至有至而不至有至而太過

冬至之後得甲子夜半少陽起少陰之時陽始

方火故上見火氣治之陽明之上燥氣治之中

與厥陰合故中見厥陰之陽明之上燥氣治之中

見太陰續陽明西方金故土燥氣治之與太陽

之上寒氣治之中見少陰續經曰太陽所至為

同厥陰之上風氣治之中見少陽少陰之上火

氣治之中見太陽續少陰所至為熱生太陰之

上濕氣治之中見陽明續太陰西南方土故上濕

見陽明續所謂本也本之下中之見也見之下

氣之標也續本謂元氣本標不同氣應異象續

者應之元標者病之始病生形用求之標方施

其用求之本標本不同求之中見法方全續按

不至有至而太過何也續皆謂天之六氣也初之

二三四五終氣次至而分續曰至而至者和至而不

至來氣不及也未至而至來氣有餘也續時至而

之應此為平歲也假令甲子歲氣有餘于癸亥歲

未當至之期先期而至也乙丑歲氣不足於甲子

歲當至之期後時而至也故曰來氣不及來氣有

餘也言初氣之至期如此歲氣有餘六氣之至皆

先期歲氣不及六氣之至皆後時先時後至後時

先至各差十三日而應也續按金匱要畧云有未

至而至有至而不至有至而不至有至而太過

冬至之後得甲子夜半少陽起少陰之時陽始

生天得溫和以未得甲子天因溫和此為未至
而至也以得甲子而天未溫和此為至而不至
以得甲子而天大寒不解此為至而不至
甲子而天温如盛夏時此為至而太過此亦論
一氣應之曰至而不至未至而至何如續言太過
至早至晚曰應則順否則逆逆則變生變生則
之時應也病上礙也不應有而有應有而不有是造化之
病當期為應愆期為否天地之氣生化不息無
為病也天地變而失常則氣變變常則氣血紛擾而
帝曰願聞地理之應六節氣位何如岐伯曰顯
明之右君火之位也君火之右退行一步相火
治之日出謂之顯明則外地氣分春也自春分

也所謂少陽也君火之位所謂少陰也相火之位
也少陽居之為温涼不時太陽居之為寒雨間熱厥陰
居之為風温雨生羽虫少陰居之為天熱厥陰居
以其得位君令宣行故也太陽居之為時雨火
有二位故以君火為六氣之始也相火則夏至
日前後各三十日也少陽居之為熱暴至草萎河乾
至此炎熱大行少陽居之為熱暴至草萎河乾
炎亢温化晚布陽明居之為涼氣間發太陽居
之為寒氣間至熱爭水電厥陰居之為風熱大
行雨生羽虫少陰居之為大暑炎亢太陰居
為雲雨雷電退謂南面視之在位之右也一
九六十日又八十月復行一步土氣治之續
七刻半餘氣同法復行一步土氣治之續
秋分前六十日有奇斗建未正至酉之中四之
氣也天度至此雲雨大行温蒸乃作少陽居之

為炎熱沸騰雲雨雷電陽明居之為清雨霧露
太陽居之為寒雨害物厥陰居之為暴風雨
拉雨生保虫少陰居之為寒熱氣反用山
澤浮雲暴雨溽蒸太陰居之為大雨雷
澤復行
一步金氣治之
有奇自斗建酉正至亥之中五日
更正萬物乃榮陽明居之為大涼燥疾太陽居
之為早寒厥陰居之為涼風大行雨生介虫少
陰居之為秋濕熱病時行太陰居之為時雨沉
陰復行一步水氣治之
前後各三分也即冬至日
亥至丑之中六之氣也天度至此寒氣大行少
陽居之為冬溫蟄虫不藏流水不冰陽明居之
為燥寒勁切太陽居之為大寒凝冽厥陰居之
為寒風飄揚雨生鱗虫少陰居之為蟄虫出見
流水不冰太陰居之為復行一步木氣治之
疑陰寒雪地氣濕也

之分也即春分前六十日有奇也自斗建丑
至卯之中初之氣也天度至此風氣乃行天
神明號令之始天之使也少陽居之為溫疫至
陽明居之為清風霧露滕脉太陽居之為寒風
切冽霜雪水冰厥陰居之為大風發榮雨生毛
虫少陰居之為熱風傷人時氣流行大除居之
為風雨凝復行一步君火治之
春分始也自斗
建卯正至巳之中二之氣也凡此六位終統一
年六六三三百六十日六八四百八十八刻六
十刻其餘半刻分而為三約終三
百六十五度也餘奇細分率之可也
水氣承之
象熱盛水承條蔓柔弱湊潤行溢水
蒸溽則水承
水位之下土氣承之
水寒甚物堅
之義可見矣
見承下明矣則土氣承之義可見矣
雪冰電白埃則土氣承之義可見矣
土位之下風

氣承之

疾風之後時雨乃零是則濕為風吹

注雨則土位之下風氣承之而為雨也又云大

風位之下

陰所至為雷霆驟注烈風承之而為雨也又云大

金位之下

陰所至為風生終為肅金位之下火氣承之

君火之

清則金承之義可見

下陰精承之

經云陽明所至為散落溫則火乘之義

下者皆折其慄盛此天地造化之大體耳經云

少陰所至為熱生終為寒則陰承之義可知六

元正紀論云水發而電雪土發而飄驟木發而

毀折金發而清明火發而暉昧何氣使然曰氣

其下氣則象可見也所謂徵其下者即此六

盛衰害則敗亂生化大病

愚按王安道曰自顯

精承之十二句言節所治之位也自相火之下至陰

承乃制二句言抑其過也制生則化至生化大

病四句言有制之常與無制之變也承猶隨也

不曰隨而曰承者以下言之則有上奉之象故

曰承雖謂之承而有防之之義存焉亢者過極

也害者害物也制者克勝之也然所承也其不

亢則隨之而已故雖承而不見既亢則克勝以

平之承斯見矣故後篇厥陰所至為風生終為

肅少陰所至為熱生終為寒者制也又水發而為

電雪土發而為飄驟之類其水發土發者亢也

其電雪飄驟者制也若然者則造化之常不能

以無亢亦不能以無制焉耳夫前後二篇所至

雖有歲氣運氣之殊然亢則害人則害承乃制之道蓋
無往而不平所不勝平之五藏更相平非不亢而
防之乎一藏不平所勝平之非既亢而克勝之所
乎姑以心火而言其不亢則腎水雖心火之所
畏亦不過防之而已一或有亢則起而克勝之所
矣餘藏皆然制生則化當作制則生起而克勝之所
之誤讀之者求之不通遂併遺四句而弗取殊
不知與制之外之遺意也苟或遺之則無以見經
旨之周悉矣制則生化者言有下文則則六氣不
對辭理俱順制則生化者言有所制則六氣不
至下亢而為平平則萬物生而變化無窮矣
化為生之盛故生先于化也外列盛衰者言六
氣分布主治迭為盛衰昭然可見故曰外列則
則敗亂生之大病者言既亢為害而無所制則
敗壞其災甚矣萬物豈有不病者乎生則其變
極矣其災甚矣萬物豈有不病者乎生則其變

上生者言謂萬物也以變極而災甚故曰大病
論之制則生化猶元氣周流滋營一身九藏
六府四肢百骸九竅皆藉焉以為動靜云為之
主生四肢百骸九竅皆藉焉以為動靜云為之
府四化為百骸九竅皆藉焉以為動靜云為之
以害為自害或以承為承藉或以生為自無而
有化為自為自害或以承為承藉或以生為自無而
病為自為自害或以承為承藉或以生為自無而
氣也固亦有亢而自製者苟亢而不能自製則
湯液針石導引之法以為之助若天地之氣其
亢而自製者固復于平亢而不制者其孰助哉
雖然造化之道苟變至于極矣帝曰盛衰何如岐
伯曰非其位則邪當其位則正邪則變其正則
微曰何謂當位曰木運臨卯火運臨午土運臨

素問卷之三 六十九

四季金運臨酉水運臨子所謂歲會氣之平也

續物生非太過非不及是謂平運主歲也平歲之氣

卯歲也火運臨午戊午歲也土運臨酉乙酉歲也水運

甲戌巳丑巳未歲也金運臨酉乙酉歲也水運

臨子丙子歲也內戊午巳丑曰非位何如曰歲

不與會也相逢會也曰土運之歲上見太陰火

運之歲上見少陽少陰皆少陽少陰金運之歲上

見陽明木運之歲上見厥陰水運之歲上見太

陽柰何曰天之與會也天氣與運氣相逢會也

已丑巳未也火運之歲上見少陽戊寅戊申也

上見少陰戊子戊午也金運之歲上見陽明乙

卯乙酉也不運之歲上見厥陰丁巳丁亥也水

運之歲上見太陽丙辰丙戌也內巳丑巳未

戊午乙酉又為太乙天符又按天元正紀論云

太過而同天化者三不及而用天化者亦三戊

子戌午大徵上臨少陰戊寅戊申大徵上臨少

陽丙辰丙戌大羽上臨太陽如足者三丁巳丁

亥少角上臨厥陰乙卯乙酉少商上臨陽明巳

丑巳未少宮上臨太陰如是三臨者太過不及

符也故天元冊曰天符天符歲會何如曰太

乙天符之會也是謂三合一者天會二者歲會

治此之謂也太乙天符詳具帝曰四時之氣至

有早晏高下左右其候何如岐伯曰行有逆順

至有遲速故太過者化先天不及者化後天氣

有餘故化後先氣曰頤聞其行何謂也曰春氣西

行夏氣北行秋氣東行冬氣南行續觀萬物生長收藏如斯

言故春氣始于下秋氣始于上夏氣始于中冬

氣始于標春氣始于左秋氣始于右冬氣始于

後夏氣始于前此四時正化之常續察物以明

故至高之地冬氣常在至下之地春氣常在續

山之巔盛夏冰雪汚下川澤嚴冬草生常在之

義足明矣按五常政論云高者氣寒下者氣熱

也必謹察之帝曰天地之氣終始柰何岐伯曰

數之始起于上而終于下歲半之前天氣主之

歲半之後地氣主之續王註歲半立秋之日也

前太寒日歲半當在立秋前一氣上下交互氣

之主之續交互體也上體下體之中有二互

也續大凡一氣則月之節氣中氣可知也故言天

也續位同地氣者以上下體言勝復者以氣交言橫逆者

以續上續下續互續皆續以續節續氣續推續之續候續之續災續青續變續復續可續期續

矣續○續機續按續吳續草續序續運續氣續考續定續序續曰續世續之續言續運續氣續

者續率續以續每續歲續大續寒續節續為續今續年續六續之續氣續所續終續未續年續

一續之續氣續所續始續其續終續始續之續交續隔續越續一續氣續不續相續接續續

予續嘗續疑續於續是續後續見續楊續子續建續通續神續論續乃續知續其續論續已續

先續于續鄆續城續曹續大續本續彥續禮續甫續好續邵續季續子續請續以續先續

天續後續天續卦續明續之續夫續風續木續冬續春續之續交續北續東續之續維續良續

震也時正火春夏之交東南之維震巽也相火正
夏之時正南之方離也濕土夏秋之交西南之
維坤兌也燥金秋冬之交西北之維兌乾也寒
水正冬之時正北之方坎也此主氣之定布也
也地初正氣子中而丑中震也地後間氣丑中
而卯中離也天前間氣卯中而辰中巽也天後
正氣巳中而未中乾巽也天後間氣未中而酉
中坎也地前間氣酉中而亥中艮也地終正氣
亥中而子中坤也此客氣之行二火之間終者
居二火之後客氣土行二火之間終者始艮後
天卦位也始震終坤先天卦序也世以歲氣起
大寒節者似協後天終艮始艮之文然而非也
子建以歲氣起冬至者宜契先天始艮之文然
義子午歲之冬至起燥金而生丑中之震終坤
未歲之冬至起寒水而生丑中之震終坤之
起風木卯酉歲起君火辰戌歲起濕土巳亥歲
起相火皆肇端于子半六氣相生循環不窮也
歲間斷于傳承之際然則終始乎艮者可以

分主氣所居之位而非可以論客氣所行之序
也彥禮甫于經傳之所已言采拾詳矣惟此說
乃古今之所未發敢為誦之以補遺闕予與之
聚處國學獲觀其書遂為志其卷首又曰天地
陰陽之運性過未續木火上金水始終始如
環斯循六氣相生之序也歲氣起于子中盡于
子中故曰冬至燥金三十日然後禪于寒水以
始冬至燥金三十日然後禪于寒水以至於相火
日各六十者五而小雪以後其日三十復終于
燥金丑未之歲始冬至寒水寅申以下皆然如
風木以至燥金日各六十而小雪以後禪于
日三十復終于寒水寅申以下皆然如是以後
年至于千萬年氣序相生而無間非小寒之末
所于授大寒之初無所于承隔越一氣不相接
續而截自大寒為次年初氣之始也此造化之
妙內經秘而未發啓玄子闕而未言也此揚子
建助推而得之茲說與經不合然曰余司其事
極有理謹附于此俾學者知之

則而行之不合其數何也曰氣用有多少化治
有盛衰衰盛多少同其化也曰頤聞同化何如
曰風溫春化同熱曛昏火夏化同勝與復同燥
清煙露秋化同雲雨昏暝埃長夏化同寒氣霜
雪冰冬化同此天地五運六氣之化更用盛衰
之常也曰五運行同天化者命曰天符予知之
矣頤聞同地化者何謂也曰太過而同天化者
三不及而同天化者亦三太過而同地化者三
不及而同地化者亦三此九二十四歲

六十年中同

天地之化者凡二十曰頤聞其所謂也曰甲辰

四歲餘悉隨已多少
甲大宮下加太陰壬寅壬申大角下加厥陰庚
子庚午大商下加陽明如是者三癸巳癸亥少
徵下加少陽辛丑辛未少羽下加大陽癸卯癸
酉少徵下加少陰如是者三戊子戊午大徵上
臨少陰戊寅戊申大徵上臨少陽丙辰丙戌大
羽上臨太陽如是者三丁巳丁亥少角上臨厥
陰乙卯乙酉少商上臨陽明己丑己未少宮上
臨太陰如是者三除此二十四歲則不加不臨

也曰加者何謂曰太過而加同天符不及而加同歲會也曰臨者何謂曰太過不及皆曰天符而變行有多少病形有微甚生死有早晏耳帝曰六位之氣盈虛何如岐伯曰太少異也太者之至徐而常少者暴而亡續力強而作不能久也也曰天地之氣盈虛何如曰天氣不足地氣隨之地氣不足天氣從之運居其中而常先也謂木火土金水各主歲者也地氣勝則歲運上升天氣勝則歲運下降上升下降運氣常先也也降也惡所不勝歸所同和隨運歸從而生其病也

非其位則變故上勝則天氣降而下下勝則

地氣迂而上續勝謂多也上多則自降下多勝

多少而差其分多則迂降多少則迂降少微

者少差甚者大差甚則位易氣交易則大變生

而病作矣大要曰甚紀五分微紀七分其差可

見此之謂也以其五分七分之所知天帝

曰其貴賤何如岐伯曰天符為執法續猶歲位

為行令續猶太乙天符為貴人續猶曰邪之中

也柰何曰中執法者其病速而危續執法官人為

邪僻故病 中行令者其病徐而持圖方伯無執

死曰位之易也何如曰君位臣則順臣位君則圖義無凌犯

謂二火也圖相火居君位是臣位居臣位君臨

逆逆則其病近其害速順則其病遠其害微所圖君位是君位居臣位君臨

舉之也圖言太虛無碍地体何馮而山住耶大

帝曰何謂太虛曰大氣圖言太虛無碍地体何馮而山住耶大

及至氣不任持則大小之壞一也圖言太虛無碍地体何馮而山住耶大

暑以蒸之風以動之濕以潤之寒以堅之火以圖言太虛無碍地体何馮而山住耶大

溫之故風寒在下燥熱在上濕氣在中火遊行圖言太虛無碍地体何馮而山住耶大

其間寒暑六入故令虛而化生也圖言太虛無碍地体何馮而山住耶大

日暑曰風曰濕曰寒曰火受燥故乾性生焉圖言太虛無碍地体何馮而山住耶大

暑故濕性生焉受風故動性生焉受濕故潤性圖言太虛無碍地体何馮而山住耶大

生焉受寒故堅性生焉受火故溫性生焉此天圖言太虛無碍地体何馮而山住耶大

之六氣也今按寒暑六入者以其燥濕統于風圖言太虛無碍地体何馮而山住耶大

暑與熱于故燥勝則地乾暑勝則地熱風勝則圖言太虛無碍地体何馮而山住耶大

地動濕勝則地泥寒勝則地裂火勝則地固矣圖言太虛無碍地体何馮而山住耶大

續六氣之用 帝曰勝復之動時有常乎氣有必圖言太虛無碍地体何馮而山住耶大

也然氣有大小不同壞有連連之異燥以乾之圖言太虛無碍地体何馮而山住耶大

九之有形處地之上者皆有生之氣勢不得速焉圖言太虛無碍地体何馮而山住耶大

虛化而變不任持之則太虛之氣亦敗壞耳夫圖言太虛無碍地体何馮而山住耶大

落葉飛空不疾而下為其乘氣故勢不得速焉圖言太虛無碍地体何馮而山住耶大

乎岐伯曰時有常位而氣無必也雖位有常而發動有無

不必定曰頭聞其道曰初氣終三氣天氣主之

勝之常也四氣終終氣地氣主之復之常也有

勝則復無勝則否曰復已而勝何如曰勝至則

復無常數也衰乃止耳勝微則復微故復已而勝勝則復甚則復甚故

復已則少有言勝者也假有勝者亦隨微甚而復之耳然勝復之道雖無常數至其衰則勝

復已而勝不復則害此傷生也無復是

曰居非其位不相得也大復其勝則主勝之

反病也續捨已宮觀適于他邦已力已衰主不

主反襲之反所謂火燥熱也燥也少陽火也陽明

自病者也所謂火燥熱也燥也少陽火也陽明

陰少陽在泉為大居水位陽明司天為金居火

位金復其勝則火主勝之火復其勝則水主勝

之餘氣勝復則無主勝之病曰治之奈何曰夫

氣之勝也微者隨之甚者制之氣之復也和者

平之暴者奪之皆隨勝氣安其屈伏無闕其數

以平為期此其道也續隨謂隨之安謂順勝氣

平調奪謂奪其勝氣也治此者不以數之帝曰

多少但以氣平和為準度爾曰身半已上其氣三矣天之

氣之上下何謂也曰身半已上其氣三矣天之

卷之三十一

分也天氣主之身半已下其氣三矣地之分也

地氣主之以名命氣以氣命處而言其病半所

謂天樞也謂天樞也指身之半正謂臍中

寸其氣三假如少陰正當臍兩傍同身寸之二

其氣三故身半以上三氣身半以下三氣也

名言其氣如足厥陰氣居足及股脛內側上行

少腹循脇足陽明氣在足上行外股前上腹臍

之傍循胸乳上而足太陽氣起日外額絡頭下

項背過腰橫過髀樞股後下陰循入脰貫臑出外

內側上行腹脇之前足少陰循耳至目銳皆在首

之側此足六經之部主也手厥陰少陰太陽氣

從心胸橫出循臂內側至中指小指大指之端

及手陽明太陽少陽氣並起手表循臂外側上有

氣所在以言之當陰之分冷病歸之當陽之分

熱病歸之故勝復之作先言病生寒熱者必依

此物理也○按六微旨論云天樞之中心氣後之

故上勝而下俱病者以地名之下勝而上俱病

者以天名之彼氣既勝此未能復抑鬱不暢

于拂塞故上勝至則下與俱病下勝至則上與

俱病上勝下病天氣塞也故從天寒以名地病

-5 145 35 890" data-label="Text">

下勝上病天氣順天氣為制可假如陽明司天少陰在

勝天可逆之故順天之氣方同清也少陰等司
天上下勝同法○六元正已論云上勝則天氣
降而上下勝則地氣所謂勝至報氣屈伏而未發
遷而上此之謂也

也復至則不以天地異名皆如復氣為法
復而病生以天地異名為式復氣已發則所生無
門上勝下勝悉皆依復氣為病寒熱之主也

論 帝曰天地之氣何以候之岐伯曰天地之
氣勝復之作不形于診也

也 脈法曰天地之變無以脈診此之謂也
不以位故不當以脈知五運行論厥陰之至其脈弦
是謂弦實而弦則病不實而微亦病不端直以長
長直亦病不當其立亦病位不能弦亦病少陰

之至其脈鈞 來盛去衰如偃帶鈞是謂鈞來不
不盛去不盛亦病不當其 太陰之至其脈沉
位亦病位不能鈞亦病 沉亦病不當其位
也按之乃得下諸位脈也沉甚則病不少陽之
沉亦病不當其位亦病位不能沉亦病

至大而浮 浮高也大謂稍大諸位脈也大浮甚
不大不浮亦病不當其 陽明之至短而濇
位亦病不能大浮亦病 來遠是謂短甚則病濇
不利是謂濇往來不遠是謂短甚則病濇
甚則病不短不濇亦病不當其位亦病位不

能短濇 太陽之至大而長 往來遠是謂長大甚
亦病亦病大而長亦病不當 至而和則平
不大亦病大而長亦病不當 至而和則平
其位亦病位不能長大亦病

弱甚則為平調不和 至而甚則病
弱不強是為和 至而甚則病
連珠沈而附骨浮

高子皮瀦而止住短如麻大甚也至而反者病

應弦反長滑應更虛反強實應細反大是皆為氣

病乃如平之候有至而不至者病氣位已至而未

至而至者病按曆古法九得節氣當年六位之

之氣序未移而脉先變陰陽易者危氣不見交錯

易是先而天而至故病陰陽易者危氣不見交錯

失其常位而見也二氣交錯故病危○六微旨論

云至而氣有餘也曰至而不至來氣不及也未至而

應則順否則逆逆則變生變生則病曰請言其

脈應也生其應也氣脉其應也所謂脉應即此

真要論厥陰所至為裏急筋縮為支痛為

續戾為脇痛嘔泄也少陰所至為瘍疹身熱氣

也生為驚惑惡寒戰慄譫妄為悲妄衄衄血

也亦脂為語笑大陰所至為積飲痞膈也土氣為穢

蒲為中滿霍亂吐下為重肘腫按之不起也少

陽所至為嘔嘔為瘡瘍生也為驚躁矜昧暴病

為喉痺耳鳴嘔涌不食為暴注暈瘳暴死陽明

所至為浮虛之薄腫按起為軌尻陰股膝髀膕足

病為脇痛皴揭身象為軌嚏太陽所至為屈伸

不利為腰痛為寢汗睡中汗發于胸痙流泄禁

止病之常也

六元正

紀論

或問

五運

六氣

內

造入頭發明焉經講論諸方所略其理與妙未易
知變化論人形而如治若便攻之初宜運與識病機
馬宗素之徒而云某生人于某日病屬其經用
其藥治之類也。又問人之五藏六府外應
天地司氣司運八風動靜之變人氣應焉豈不
切當苟不知此為醫未造其理何以調之曰揚
太受嘗云五運六氣須每日候之記其風雨晦
明而有應時作病者有伏氣後時而病者有故
病衝而動者辨認純熟久矣自能造其至極。
王安道曰運氣七篇與素問諸篇自是兩書作
于二人之手其立意各有所主不可混言王冰
以為七篇參入素問之中本非素問元文也。
又運氣之說措澄嘗議之矣曰大橈作甲子紀
歲年耳非言病也夫天地五行寒暑風雨倉卒
而變人嬰斯氣作疾于身氣難預期故疾難預
定氣非人為故疾難人測推驗多乖拯救易誤

俞扁弗議淳華弗稽運氣之書豈非後人訛名
于聖哲耶。黃仲理曰南北二政三陰司天在
泉舒運氣論與又六氣上下加臨補瀉病出
井汗差棺墓局歌括出浦雲運氣精華又五運
六氣加臨轉移局并圖說出劉河間原病式後
人來附仲景傷寒論中夫過舒浦雲守真三家
之說豈敢附于仲景之篇特後人好事者為之
耳又曰運氣之說仲景三伯九十七法無
一言及之者非略之也蓋有所不取也

讀素問鈔若干卷乃祁門汪石山先生
之所續註者也予以孱弱有志于醫術
未之能嘗服先生藥輒獲奇效先生
心于素難諸書久矣九就治于先生者
百發百中與時醫嘗試者相去殊遠然
則先生之醫誠有本哉觀於此卷亦可
見矣稟于家君敬刊首卷及此卷以倡

素問少三

三

三

以倡

之刻完因借議歲月二三月以誌觀者
如此
嘉靖五年歲次丙戌重陽日後學休寧
程從遷謹識

大言又三昔非胡之也蓋自代不却也
明言又曰野康之為中景三所小十也無
入來物何景高寒餘中六也皆能雲中其三寒
六歲賦胡舞舞之也非圖踏出隆回問京燕左終
共刊蓋就墓面婦亦出無雲野康辭華又正軍
賦詩賦康餘與又六康王下賦胡辭康面臨出隆
宋亡入不寒交又郊圖我面無野康面臨出隆
干聖哲明。黃中野曰南此二如三創同天
命麻康康與華與辭野康之書豈非對人言

讀素問鈔卷下之四

許昌滑壽 伯仁 編輯

初門朴墅汪機省之續註

彙萃

辭不可屬事不可比森乎衆也且彙萃鈔

帝曰人年老而無子者材力盡耶續材謂材幹
可以立身者

將天數然也愚謂天癸岐伯曰女子七歲腎氣

盛齒更髮長續老陽之數極于九少陽之數次

數隔之明陰陽氣和乃能生成其二七而天癸
形体故七歲腎氣盛齒更髮長

至任脉通大衝脉盛月事以時下故有子

水干名也任脉衝脉皆奇經脉也腎氣全盛衝任流通經血漸盈應時而下天真之氣降與之

後事故云天癸也然衝為血海任主胞胎二者相資故能有子謂之月事者平和之氣常以三

旬而一見也愆期謂之有病三七腎氣平均故真牙生而長

極者表牙齒為骨之最後生也四七筋骨堅髮長極

身體盛壯力之半故身壯而終年居四七材五七

陽明脉衰面始焦髮始墮

白髮墮面焦也六三陽脉衰于上面皆焦髮始

數泄之故七七任脉虛太衝脉衰少天癸竭地道不

通故形壞而無子也

丈夫八歲腎氣實髮長齒更

八男子為少陽之氣故以少陰數合之易曰天九地十是也二八腎氣盛天

癸至精氣溢寫陰陽和故能有子

形亦異陰靜海滿而去血陽動應合而泄精二者通和故能有子易曰男女媾精萬物化生是

也三八腎氣平均筋骨勁強故真牙生而長極

也四八筋骨隆盛肌肉滿壯

也五八腎氣衰髮墮齒稿

也也

無所養故髮六八陽氣衰竭于上面焦髮髮頽

白續明之陽氣也七八肝氣衰筋不能動天癸竭精

少腎藏衰形躰皆極八八則齒髮去續筋肝衰故

筋不能動腎氣養骨腎衰故形體疲極天癸已

竭故精少也陽氣竭精氣衰故齒髮皆落矣非

惟材力衰謝固腎者主水受五藏六府之精而

亦天數使然藏之故五藏盛乃能馮續五藏六府精氣溢

皆衰筋骨解墮天癸及矣故髮髮白身躰重行

步不正而無子尔曰其有年已老而有子者何

也續言以非天曰此其天壽過度氣脉常通而

腎氣有餘也續所稟天真之此雖有子男不過

及八八女不過及七七而天地之精氣皆竭矣

續老而生子子壽不能過天食人以五氣地食

人以五味續天以五氣食人者臊氣湊肝焦氣

也地以五味食人者酸味入肝苦味入心甘味

入脾辛味入肺鹹味入腎也清陽化氣而上

天濁陰成味也經曰陽為氣陰為味是也五氣

入鼻藏于心肺上使五色修明音声能彰五味

入口藏于腸胃味有所藏以養五氣氣和而生

津液相成神乃自生

心榮面色肺主音聲故

潔分明音彰著氣為水母故味藏于腸胃內

養五氣五氣和化津液方生津液與氣相副化

成神氣乃能生而宣 天氣清靜光明者也

化也 天氣清靜故光明不竭人藏德不止

能清靜則壽亦延長 天不言是藏德也

隱四時成序七曜周行天不形言至尊高德德

道不順天乎 天明則日月不明邪害空竅

則小月之明 天不藏天若自明則

離于道則虛 陽氣者閉塞地氣者冒明

邪入于空竅 陽氣者閉塞地氣者冒明

風熱也地氣謂濕亦雲霧也風熱害人則九竅

閉塞霧濕為病則掩翳睛明取類者在天則日

兩目藏曜也 雲霧不精則上應白露不下

者雲之類露者雨之類夫陽盛則地不上應陰

虛則天不下交故雲霧不化精微之氣上應于

天而為白露不交之谷矣經曰地氣上為雲天

氣下為雨明二氣交合乃成雨露又曰至陰虛

天氣絕至陽盛地氣不足明 交通不表萬物命

氣不相召亦不能交合也 交通不表萬物命

故不施則名木多死 表謂表陳其狀易曰天

交通則為否也名謂名果珍木夫雲霧不化其

精微雨露不沾于原澤是為天氣不降地氣不

騰變化之道既生其死則名木先應 惡氣

之命無稟而生然其死者則名木先應 惡氣

不發風雨不節白露不下則苑稟不榮 惡氣

發謂發散節謂節度苑謂蘊積葉謂枯槁言害

氣伏藏而不散風雨無度折傷復多葉物蘊積

春不榮也豈惟其物獨過是而有賊風數至暴

之人離于道亦有之矣故下文云賊風數至暴

兩數起天地四時不相保與道相失則未央絕

滅續不順四時之和數犯八風之害與道相失

也唯聖人從之故身無奇病萬物不失生氣不

竭王註聖人法天地藏德恬澹虛無精神內守

然四時之令不可逆之逆之蒼天之氣清淨

則五藏內傷而他疾起矣蒼天之氣清淨

生之蒼天發則志意治順之則陽氣固雖有賊邪

弗能害也喻諸人也此因時之序以因天四時

邪之氣不故聖人傳精神服天氣而通神明通

精神不耗不治王註久服天真失之則內閉九

故外壅肌肉衛氣散解失謂逆蒼天清淨之

故失其度則內閉九竅皮膚壅肌肉以衛不營運

故言散此謂自傷氣之削也夫逆蒼天之氣

真之氣如削去者非陽氣者若天與日失其所

則折壽而不彰續此明前陽氣之用也喻人之

日不明則天暗陽不固則陽天固日故天運當以日

光明喻人之生固宜藉其陽氣愚謂天之運

生通陰氣者靜則神躁則消亡神藏也言

天論

人安靜不涉邪氣則神氣寧而內藏入躁動
胃邪氣則神被害而離藏無所守故曰消亡
飲食自倍腸胃乃傷
受其邪岐伯曰根于中者命曰神機神去則機
也
息根于外者命曰氣立氣立則化絕諸有形之
者生源繫天其所動浮盛神氣為機發之主故
其所為也物莫之知是神捨去則機發動用
之道息矣根于外者生所成繫地故其所出也物亦
收藏皆為造化之氣所成立故其所出也物亦
莫之知是以氣止息則生化結成之道絕滅矣
其木火土金水燥濕液堅柔雖常性不易及乎
外物去生氣離根化絕則其常性入廢則神機
必小變移其舊也六微論云出入廢則神機
化滅升降息則氣立孤危故非出入則無以生
長壯老非升降則無以化收藏

帝曰何謂三部岐伯曰有下部有中部有上

部部各有三候三候者有天有地有人也必指

而導之必自師指乃以為真上部天兩額之動

脈續在額兩傍動應于上部地兩頰之動脈在

孔兩傍近于巨髀之分動應于上部人耳前之動脈

應于手足陽明脈氣所行中部天手太陰也肺脈

在耳前陷者中動應于中部地手陽明也大腸脈也

掌後寸口是謂中部地手陽明也合谷脈也

經渠動應于手少陰也心脈也

于應中部人手少陰也神門也

靈樞經曰少陰無俞心不病乎曰其外經病而

藏不病故獨取其經中掌後銳骨之端正謂此

也下部天足厥陰也肝脉也一寸半陷中五里之分

而取之動應于手女子取大衝是下部地足少陰

也在足大指大節後二寸陷中是下部人足太陰也

脾脉也上陷中也太谿之分動應于骨下部人足太陰也

寬華足單衣沉取乃得之動應于手○候胃氣

老當取足跗上衝故下部之天以候肝地以候

腎人以候脾胃之氣脾與胃以膜相連故兼候胃也曰中部之

候柰何曰亦有天亦有地亦有人天以候肺地

以候胸中之氣胃同候故以候胸中也人以

候心曰上部以何候之曰亦有天亦有地亦有

人天以候頭角之氣地以候口蓋之氣人以候

耳目之氣目以外皆故以候之三部者各有天

各有地各有人三而成天三而成地三而成人

三而三之合則為九九分為九野謂色外為甸郊

外為牧牧外為林林外為墉墉外為九野為九藏

為野言其遠也詳六節藏象論註九野為九藏

續以是故應也故神藏五形藏四皆五藏行也故

天地之至數故神藏五形藏四皆五藏行也故

曰神藏所謂形藏也愚謂徒有其張而無所藏

此與宣明五藏篇生氣通合為九藏五藏已敗

其色必夭夭必死矣色者神之旗藏者神之候也

故神去則藏敗藏敗則曰决死生奈何曰形盛

色見異常之候死也續形氣相得謂之可

脉細少氣不足以息者危續治今脉細少氣是為

相扶故當危也續危近死猶有生者形瘦脉大胸

中多氣者死續此形氣不足脉氣不相得也續或形氣

相得者生參伍不調者病續參謂參伍較而謂類

調謂不率三部九候皆相失者死續類伍而謂類

其常故病三部九候皆相失者死續類伍而謂類

失之候下文九上下左右之脉相應如參春者病

甚上下左右相失不可數者死續部九候上下左右三

診也如泰春者謂大數而鼓如泰春杵之中部

者死續上部下部已不相應中部獨調亦知不

偏少目內陷者死續太陽絕獨言太陽以主諸

也陽之岐伯曰九候之相應也上下若一續言遲

等不得相失一候後則病二候後則病甚三候

後則病危所謂後者應不俱也續俱猶同也察其府

藏以知死生之期續夫病入府則愈入藏則必

先知經脉然後知病脉續五藏之脉四時帝曰何以

知病之所在岐伯曰察九候獨小者病獨大者

續

病獨疾者病獨遲者病獨熱者病獨寒者病獨

陷下者病相失之候診九有七者此也然脈見

病肉脫身不去者死天真內竭故身不能行

中部乍踈乍數者死散亂也形肉已脫九候雖

調猶死脫身不去者九候雖平調亦死帝曰冬

陰夏陽柰何岐伯曰九候之脈此九候以脈言

有浮中沉三部皆沉細懸絕者為陰主冬故以

夜半死盛疾喘數者為陽主夏故以日中死位

無常居物極則反乾坤之文陰極則龍戰于野

也中是故寒熱病者以平旦死平旦亦物極則變也

風故木王之時寒熱病死經曰因于露熱中及

熱病者以日中死極也病風者以日夕死如

酉衝也愚謂寒熱病者木氣實也故木王之時

死此病風者木氣虛也酉則金王木虛金勝故

酉也病水者以夜半死故也其脈乍踈乍數乍

遲乍疾者日乘四季死脾氣內絕故七診雖見

九候皆從者不死若九候順四時之所言不

死者風氣之病及經月之病似七診之病而非

也故言不死脈小以微雖候與七診之狀略同

而死生之症乃異故不死也若有七診之病其脉候亦敗者

死矣續七診雖見九候若後者不死若病同七

也生必發噦噫續心為噦胃為噦胃精內竭神必

審問其所始病與今之所方病續方正也當

後各切循其脉視其經絡浮沉以上下逆從循

之其脉疾者不病脉強脉遲者病氣不足脉不往

來者死精神去也皮膚著者死骨乾枯也帝曰余

知百病生于氣也續氣之為用虛實逆順

氣上喜則氣緩悲則氣消恐則氣下寒則氣收

吳則氣泄驚則氣亂勞則氣耗思則氣結九氣

不同何病之生岐伯曰怒則氣逆甚則嘔血及

殮泄故氣上矣續怒則嘔血及殮泄何以明之怒

則面赤甚則色蒼經曰盛怒不止喜則志和氣

達榮衛通利故氣緩矣悲則心系急肺布葉奉

而上焦不通榮衛不散熱氣在中故氣消矣續

則損于心氣繫諸經逆故肺布而葉舉恐則精却却則上

焦閉閉則氣還還則下焦脹故氣不行矣續恐

精却上而不流氣不行故却則上焦閉也上焦既閉

氣不行流下焦陰氣亦還迴不散而聚為脹也

上焦固禁下焦氣遂各寒則腠理閉氣不行故

守一處故氣不行也

氣收矣謂收斂也身寒則衛氣不流行衛氣收斂于中而不

也發散是則腠理開榮衛通汗大泄故氣泄矣謂收斂也身寒則衛氣不流

在陽則舒在陰則慘故熱則膚腠開驚則心無

所倚神無所歸慮無所定故氣亂矣謂收斂也身寒則衛氣不流

勞則喘息且一作汗出外內皆越故氣耗矣

思則心有所存神有所歸正氣留而不行故氣

後賤雖不中邪病後內生名曰脫營也貴之尊

曰失精五氣留連病有所併富而從欲貧則

不在藏府不變軀形處之而疑不知病名病之言

初也病由想戀所為故未居藏府事因情念身

所起故不變軀形豎不悉之故診而疑也

不化精精食氣今氣虛病深無氣洒洒然時驚言

歸精精食氣今氣虛病深無氣洒洒然時驚言

不化精精食氣今氣虛病深無氣洒洒然時驚言

不化精精食氣今氣虛病深無氣洒洒然時驚言

不化精精食氣今氣虛病深無氣洒洒然時驚言

病之深也病氣深谷氣及陽氣病深者以其外

內薄故惡寒而驚西酒寒貌病深者以其外

耗于衛內奪于榮耗于衛內奪于榮病深者何

以故其九款診病者必問飲食居處飲食居

夫問其九款診病者必問飲食居處飲食居

所始也九款診病者必問飲食居處飲食居

同故問之也詳見異法方宜論今具論治鈔愚

按丹溪云九治病必先問飲食起居何如蓋主

此不同當參攷之暴樂暴苦始樂後苦皆傷精

氣竭絕形體毀沮喜則氣緩悲則氣消然悲

毀心神沮散矣暴怒傷陰暴喜傷陽怒則氣

陰陽應象論文重而註異今並具彙萃鈔厥

氣上行滿脉去形厥氣逆也逆則氣上行滿

矣愚醫治之不知補寫不知病情精華日脫邪

氣乃并此治之二過也情榮為補寫而同貫則

五藏精華之氣日脫邪氣薄善為脉者必以此

類竒恒從容知之為工而不知道此診之不足

貴此治之三過也候也從容謂分別藏氣虛實

脉見高下幾相似也示從容論曰脾虛浮似肺

腎小浮似脾肝急沉散似腎此皆工之所惑亂

而從容分別診有三常必問貴賤封君敗傷及

歆侯王續封君敗傷降其君位而敗公卿也及

故貴脫勢雖不中邪精神內傷身必敗亡惶憂

迫佛結始富後貧雖不傷邪皮焦筋屈痿癱為

攣醫不能嚴不能動神外

為柔弱亂至失常病不能移則醫事不行此治

之四過也嚴謂禁戒其非所以令從命也外

以禁非動不足以從令委隨任物凡診者必知

終始有知餘緒切脉問名當合男女氣終始謂

曰知外者終而始之明知五色氣象終而復始

也餘緒謂病發端之餘緒也切謂以指按脉也

問名謂問病症之名也男子陽氣多而左脉大

為順女子陰氣多而右脉大為順故宜以候當

先合離絕苑結憂恐喜怒五藏空虛血氣離守

工不能知何術之語離謂離間親愛絕謂絕念

慮者神勞結天問親愛者急遊絕所懷者意喪積所

損者惕憚而失守盛者迷惑而不治喜樂者行

散而不藏由是八者故五藏空虛嘗富大傷斬

筋絕脉身體復行令澤不息斬筋絕脉言非

雖已復舊而行且令津液不為滋故傷敗結留

薄歸陽膿積寒炅謂熱也言非分傷敗筋脉之

氣血氣內結留而不去薄于陽脉則粗工治之

承刺陰陽身軀解散四肢轉筋死日有期知寒

熟為膿積所生以為常熱之疾槩施其法數刺
陰陽經脈氣奪病甚故身躄解散而不用四肢
廢運而轉筋如是故死醫不能明不問所發唯
日有期乃醫之罪也

言死日亦為粗工此治之五過也續診不備三
過不求餘緒不問持

身亦足為粗畧之醫凡此五者皆受術不通人
事不明也續言受術之徒未通精微故曰聖人

之治病也必知天地陰陽四時經紀五藏六府

雌雄表裏刺灸砭石毒藥所主從容人事以明

經道貴賤貧富各異品理問年少長勇怯之理

審于部分知病本始八證九候診必副矣

識知此工當勉帝曰夫經脈十二絡脈三伯六

十五此皆人之所明知工之所循用也續謂循

所以不十全者精神不專志意不理外內相失

故時疑殆續外謂色內謂脈也所謂粗畧揆度

胗不知陰陽逆從之理此治之一失矣續脈要

曰冬至四十五日陽氣微上陰氣微下夏至四

十五日陰氣微上陽氣微下陰陽有時與脈為

期故胗不知陰陽逆受師不卒妄作離術繆言

為道更名自功妄用砭石後遺身咎此治之二

失也續不終師術惟妄是為易古變常自功不

循已遺身之咎不亦宜乎故為失二也

失也

適貧富貴賤之居坐之薄厚形之寒溫不適飲

食之宜不別人之勇怯不知比類足以自亂不

足以自明此治之三失也續夫勇者難感怯者

其神氣有壯弱也觀其貧賤富貴之義則生之厚薄形之寒溫飲食之宜理可知矣不知比類

用必垂衷則適足以汨亂心緒診病不問其始

憂患飲食之失節起居之過度或傷于毒不先

言此卒持寸口何病能中妄言作名為粗所窮

此治之四失也憂謂憂懼患謂患難不先言此

及曾傷毒否而卒持寸口以言其病何能中其病情是以妄言作名未免為粗工之所窮也其

意蓋必先問後脈方得十全東風生于春病在

肝俞在頸項春氣發榮于萬物之上故俞在南

風生于夏病在心俞在胸脇出脇故俞在焉西

風生于秋病在肺俞在肩背肺處上焦背為胃

在北風生于冬病在腎俞在腰股腰為腎府股

馬在比相連故中央為土病在脾俞在脊以脊應土故

春氣者病在頭春氣謂肝氣各隨夏氣者病在

藏心之秋氣者病在肩背肺之冬氣者病在四

肢四肢氣少寒毒善傷故春善病軌劔在頭也

隨所受邪則為病處

金匱要略卷之十四

一五

鼻出血水仲夏善病胸脇心脈循長夏善病

洞泄寒中續土主于中是為倉廩糟也秋善病風

瘡續以涼折暑乃為是病月令冬善病痺厥

象于水寒則水凝以故冬不按蹻春不斂

謂按摩蹻謂如蹻捷者之舉動手足所謂導引

也然復動筋骨則陽氣不藏春陽氣上升重熱

熏肺肺通于鼻病則形乏故冬不按蹻春不

不病風瘡冬不病痺厥此上五句並為冬夫精

者身之本也故藏于精者春不病温此一句因

而夏暑汗不出者秋成風瘡此正謂以風涼之

論似不相蒙與第三篇魄汗未盡云云相似王

註冬月蟄藏之時也冬而按蹻擾其熱傷故有

四時之變如此者况精者身諸脉者皆属于目

之本可不藏乎金匱真言論諸脉者皆属于目

續脉者血之府經云久視傷脉血由此明諸脉皆

属于目諸髓者皆属于腦續腦為髓海諸筋者皆

属于節續筋氣之堅結者皆絡于骨節之間經

諸血者皆属于心續血居脉内属于心經曰血

由此故諸血諸氣者皆属于肺續肺藏主人卧

皆属于心諸氣者皆属于肺續肺藏主人卧

則血歸于肝續肝藏血心行之人動則血運于

則血歸于肝續肝藏血心行之人動則血運于

故也血海肝受血而能視續言其用也目為肝之足

受血而能步掌受血而能握續謂把指受血而

能攝謂收攝也血者皆能運用五藏生成論受五味所入

酸入肝辛入肺苦入心鹹入腎甘入脾是謂五

入續味肝合木而味酸肺合金而味辛心合火而

苦先論云五味先入胃各歸所喜攻酸先入肝五氣

所病心為噫象火炎上煙隨溜出肺為欬象

擊于肺故為欬也肝為語象木枝條而形

出于脾為吞象上包容物歸于內腎為欠為

胃為氣逆為噦為恐胃為水谷之海腎與為

也以包容水谷性喜受寒寒谷相薄故為噦也

寒盛則噦起熱盛則恐生何者胃熱則腎氣微

弱故為恐也下文曰大腸小腸為泄下焦溢為

水續大腸為傳道之府小腸為受盛之府受盛

為分注之所氣窒膀胱不利為癃不約為遺溺

不瀉則溢而為水膀胱不利為癃不約為遺溺

約下焦則遺溺不通則不得小便足三焦者太陽之別

也並太陽之正絡膀胱約下焦實則閉虛則

溺則遺膽為怒故為怒也經曰九十一藏其性剛決于

也膽是謂五病○五精所并精氣并于心則喜續

氣謂大之精氣也肺虛而心精并之則為喜靈

于肺并于肺則悲續靈經曰悲衰動中則傷魂

金也并于肝則憂續之則為憂靈經

曰憂愁不解則傷意意為并于脾則畏續而脾氣

脾之則為畏靈經曰心懼不解則并于腎則

恐續慮則傷神為心神明腎水并于心火也此

皆正氣不足而勝氣并是謂五并虛而相并者

也○五藏所惡心惡熱續肺惡寒續

肝惡風續脾惡濕續腎惡燥續

是謂五惡○五藏化液心為汗續肺為涕續

鼻竅也肝為淚續脾為涎續腎為唾續

牙齒也是謂五液○五病所發陰病發于骨陽

病發於血陰病發于肉續腎為唾續

陽病發于冬陰病發于夏續

病發于冬各是謂五發○五邪所亂邪入于陽

則狂邪入于陰則痺續

肢熱盛故為狂邪入于陰

搏陽則為顛疾搏陰則為瘖

泣而內不通故為痺

○五脉應象肝脉弦端直以長也心脉鈞如

去衰也脾脉代而弱肺脉毛如毛羽也腎脉

石沉堅而搏是謂五藏之脉肝色青

宜食甘粳米牛肉棗葵皆甘心色赤宜食酸小

豆犬肉李韭皆酸肺色白宜食苦麥羊肉杏薤

皆苦脾色黃宜食鹹大豆豕肉粟藿皆鹹腎色

黑宜食辛黃黍雞肉桃葱皆辛肝性喜急故

緩也心性喜緩故食酸物取其收斂也肺喜氣

逆故食苦物取其宣洩也腎性喜燥故食辛物

取其津潤也寃斯宜食乃調利機關之義也腎

為胃開脾與胃合故假鹹柔軟以利其開利

而胃氣乃行胃行而脾氣方化故脾宜味與眾

不同○校正按上文云脾苦濕急食苦以燥之

况肝心肺腎食宜皆與前文合獨辛散酸收甘

緩苦堅鹹炙皆自然之氣也然辛味匪唯能

以潤之苦味匪唯能堅而亦能燥能泄故曰脾

苦濕急食苦以燥之肺苦氣上逆急食苦以泄

之毒藥攻邪五穀為養五果為助五畜為益五

菜為克毒藥謂金玉土石草木菜果虫魚鳥

李杏栗棗五菜葵藿薤葱韭愚謂充足也以五

菜蔬通腸胃氣味合而服之以補精益氣謂陽

化食氣足也氣味合和則補益精氣矣經曰形

不足者溫之以氣精不足者補之以味孫思邈

曰精以食氣養精以榮色形以食味味養形以生力精順五氣以為靈也若食氣相惡則傷精也形受味以成也若食味不調則損形也是以聖人先用食禁以存性後制藥以防命氣味溫補以存精此謂氣味也此五者有辛酸甘苦合而服之以補精益氣也

鹹各有所利或散或收或緩或急或堅或燹四時五藏病隨五味所宜也藏氣論五味所禁辛

走氣氣病不自勝也無多食辛鹹走血血病

無多食鹹血者水類苦走骨骨病無多食苦苦走心此云走骨者水

酸走筋筋病無多食酸酸多食則病甚也

是謂五禁無令多食續口食而欲食之無多食

鹹則脉凝泣而變色續心合脉其榮色鹹益腎而勝心故脉凝泣而顏色

多食苦則皮槁而毛拔續肺合皮其榮毛苦而毛拔

多食辛則筋急而爪枯續肝合筋其榮爪辛益肺勝肝

多食酸則肉胝膈而唇揭續脾合肉其榮唇酸而唇皮揭牽也

多食甘則骨痛而髮落續腎合骨其榮髮甘益脾勝腎

此五味之所傷也口輸于

故心欲苦肺欲

酸

所飲欲則互有所傷故下文曰故心欲苦肺欲

酸

酸

酸

酸

辛肝欬酸脾欬甘腎欬鹹此五味之所合五藏之氣也續云五味合五藏氣二句相連色味當

五藏白當肺辛赤當心苦當肝酸黃當脾甘

黑當腎鹹而為色味也故白當皮赤當脉青

當筋黃當肉黑當骨續云各當其所養之藏帝曰

頭聞虛實之要岐伯曰氣實形實氣虛形虛此

其常也反此者病續云氣謂脉氣形謂身形反謂不相合應失常平之候也形

病續云靈樞經曰榮氣之道內谷為實谷入于胃氣傳與肺精專者上行經隧由是谷氣虛實

故病生谷盛氣盛谷虛氣虛此其常也反此者

也反此者病續云脉者血之府故虛實同曰何如

而反曰氣虛身熱此謂反也續云氣虛為陽氣不足當身

符故謂反也按甲乙經云氣盛身寒氣虛身熱

補此謂反也當谷入多而氣少此謂反也續云胃之所

不入而氣多此謂反也續云胃氣外散脉盛血少

此謂反也脉少血多此謂反也續云經脉行氣絡

絡絡受經氣候不相合故皆反常也

氣盛身寒得之傷寒氣虛身

執得之暑續寒傷氣故氣虛身熱谷入多而氣

少者得之有所脫血濕居下也續脫血則血虛

及與肺也續胃氣不足肺氣入胃則肺氣不自守而

邪氣亦從之故云續胃氣不足肺氣入胃則肺氣不自守而

邪在胃及與肺也續胃氣不足肺氣入胃則肺氣不自守而

飲也飲留脾胃之中則脾續胃氣不足肺氣入胃則肺氣不自守而

氣水漿不入此之謂也續胃氣不足肺氣入胃則肺氣不自守而

之邪氣感則害人五藏續胃氣不足肺氣入胃則肺氣不自守而

而觸于五藏續胃氣不足肺氣入胃則肺氣不自守而

水谷之寒熱感則害于六府續胃氣不足肺氣入胃則肺氣不自守而

傷胃及膀胱寒地之濕氣感則害皮肉筋脉續胃氣不足肺氣入胃則肺氣不自守而

傷腸及膽氣續胃氣不足肺氣入胃則肺氣不自守而

主外陰者地氣也主內故陽道實陰道虛故犯

賊風虛邪者陽受之食飲不節起居不時者陰

受之陽受之則入六府陰受之則入五藏入六

府則身熱不時卧上為喘呼入五藏則臍滿閉

塞下為飧泄久為腸澼愚按陰陽應象論曰天

谷寒熱感則害六府太陰陽明論曰犯賊風虛

邪陽受之食飲起居陰受之陽受則入六府陰

受則入五藏兩說相反何也此所謂似反而不

反也夫天之邪氣賊風虛邪外傷有餘之病也

水谷寒熱食飲起居內傷不足之病也二者之
傷藏府皆當受之但隨其所從所發之處而為
病也天不可以此兩說之異而致疑蓋並行不
悖也天不固傷六府亦未必不傷五藏至六府
谷寒熱固傷六府亦未必不傷五藏至六府
濕氣亦未必專害皮肉筋脈而不能害藏府邪
氣水谷亦未必專害藏府而不能害皮肉筋脈
也但以邪氣無形藏主藏精氣故以類相從而
多傷藏水谷有形府主傳化物故因其所由而
多傷府濕氣浸潤其性緩慢其入人也以其
始也自足故從下而上從淺而深而多傷于皮
肉筋脈耳執謂濕氣全無及于藏府之理哉
故喉主天氣咽主地氣故陽受風氣陰受濕氣
續同氣相求耳故陰氣從足上行至頭而下行循臂至
指端陽氣從手上行至頭而下行至足靈樞經曰手

之三陰從藏走手手之三陽從手走頭足之三
從頭走足足之三陰從足走腹所行而異故更
逆更故曰陽病者上行極而下陰病者下行極
而上此言其大凡耳然足少陰故傷于風者
上先受之傷于濕者下先受之陽氣炎上故
故受濕蓋同氣相合五藏受氣于其所生傳之
故耳太陰陽明篇于其所勝氣舍于其所生死于其所不勝病之
且死必先傳行至其所不勝病乃死受氣所
病氣于已之所生也傳所勝者謂傳于已之所
冠也氣舍所生者謂舍于生已者也死所不勝
者謂死于尅已者之分位此言氣之逆行也故
也所謂死于順故必死焉

死續所為逆者 肝受氣于心木生火也傳之于脾氣

舍于腎至肺而死心受氣于脾傳之于肺氣舍

于肝至腎而死脾受氣于肺傳之于腎氣舍于

心至肝而死肺受氣于腎傳之于肝氣舍于脾

至心而死腎受氣于肝傳之于心氣舍于肺至

脾而死此皆逆死也一日一夜五分之此所以

占死生之早暮也續肝死于肺位秋庚辛餘四

藏論天有四時五行天元紀論作天有以生

長收藏以生寒暑燥濕風藏謂四時之生長收藏

藏冬水寒夏火暑秋金燥春木風長夏土濕謂

五行之寒暑燥濕風也然四時之氣土雜寄在

原其所主則濕居中央故云五行有五藏化五

氣以生喜怒悲思恐續五氣謂喜怒悲思恐然

矣校正按天元紀論悲作思蓋言悲者以悲

能勝恐取五志迭相勝而言也卒思者以思為

脾之志也各率一則義俱不喜怒傷氣寒暑傷

足兩見之則互相成義也續喜怒傷氣寒暑皆勝

形續于形故云寒暑傷形近取諸身則如斯矣細

而續于形則熱傷于暴怒傷陰暴喜傷陽續怒則

氣寒傷于形也續厥氣上行滿脉去形厥

傷陰暴卒氣下則傷陽厥氣上行滿脉去形厥

氣逆也逆氣上行滿于經絡則神氣浮越去離形骸也喜怒不節寒暑過

度生乃不固靈樞經曰智者之養生也必順四時而適寒暑和喜怒而安居處然

傷寒傷暑亦如是陰陽應象論風勝則動物皆搖故為動左傳

曰風淫末疾是也校正詳風勝則動至濕勝則濡泄五句與陰陽應象論文重而註不同

勝則腫榮氣逆于肉理聚為癰腫又腫暴作甚則

為丹燥勝血為癰膿勝則乾皮膚皴揭乾

于內則精血枯涸乾于氣燥勝則浮起按之起

及津液則肉乾而皮著骨寒勝則浮起按之起

見也又云寒勝則陰氣結于玄濕勝則濡泄甚

則水閉附腫濕勝則內攻脾胃胃受濕則

以濕內盛而泄故謂之濡泄左傳曰雨淫腹疾

是也濡泄水利也附腫肉泥按之陷而不起水

閉則溢于皮中帝曰脾病而四肢不用何也岐

伯曰四支皆稟氣于胃而不得至經素作徑至

必因于脾乃得稟也今脾病不能為胃行其精

液四支不得稟水谷氣日以衰脉道不利筋骨

肌肉皆無氣以生故不用焉曰脾不主時何也

曰脾者土也治中央常以四時長四藏各十八

素問卷之四

二十五

日寄治不得獨主于時也脾藏者常著胃土之
精也土者生萬物而法天地故上下至頭足不
得主時也續治主也著謂常約著于胃也土氣
則五行之氣各王七十二日以終一歲之日
日矣外主四季則在人內應于手足也曰脾
與胃以膜相連耳而能為之行其津液何也曰
足太陰者三陰也其脉貫胃屬脾絡嗑故太陰
為之行氣于三陰陽明者表也續胃是脾之表五藏六
府之海也亦為之行氣于三陽藏府各因其經
而受氣于陽明太陰陽明論形弱氣虛死續中外

氣有餘脉氣不足死

續藏衰故脉不足也

脉氣有餘形氣

不足生

續藏盛故脉氣有餘

岐伯曰夫塩之味鹹者

其氣令器津泄弦絕者其音嘶敗木敷者其葉

發病深者其声噦人有此三者是謂壞府毒藥

無治短針無取此皆絕皮傷肉血氣爭黑此段

誤木敷者其葉發太素作木陳者其葉落爭黑
當作爭異壞府謂三者之病猶云崩壞之處也
詳此文義若曰夫弦絕者其音嘶敗木陳者其
葉落塩之味鹹者其氣令器津液泄病深者其
声噦絕皮傷肉血氣爭異人有此三者是謂壞
府毒藥無治短針無取盖以弦絕况声歲木落
况絕傷津泄况血氣爭異也疾通于哭中津液
言歌知病微者須知其候盖之在于哭中津液

世于外見津而知鹽之有鹹也聲嘶知琴瑟之
弦將絕葉落知陳木之已盡卒此三物衰棄之
徵以比聲噦識病深之候人有聲噦同三警者
是為府壞之候中府壞者病之深也其病既深
故針葉不能取以其皮肉血氣各不相得故也
也○愚按楊註雖與問答義相貫穿終不相得滑註
之密岐伯曰木得金而伐火得水而滅土得木

而達金得火而缺水得土而絕萬物盡然不可

勝竭續皆如五行之氣而有勝不可竭而數要之

陰盛則夢涉大水恐懼續陰陽俱盛則夢相

盛則夢大火續陰陽俱盛則夢相

殺毀傷續亦類交上盛則夢飛續下盛

則夢墮續甚飽則夢與續甚飢則夢

取續內肝氣盛則夢怒續肺氣盛則夢哭

腎氣所夢今具甲乙經中短虫多則夢聚衆

長虫多則相擊毀傷續安則神躁擾故夢是矣續

微要論精

醫之有素問猶吾儒之有四書不讀素問不知病
源不讀四書不知道理時醫只知檢方療疾不知
病源誤人多矣許昌滑伯仁氏讀素問鈔九卷其
刪取之精編輯之審其功猶程朱二夫子之於四

書也但微辭與旨未易即曉祁門汪君省之復取
 王氏註參補其間註之而未盡者用己意補之其
 繼往開來之功甚偉吾鄙好事者為之刻梓以公
 于天下後世其亦仁者之心哉仍有未卷未完爰
 命工以終之因忘其固陋而僭識歲月如此
 嘉靖乙酉春二月朔旦休寧湖山程文杰識

遺

歲象抄

與他府類異則故曰孤孤府脉候抄陽即陰陽始按陰
 同則為類異則故曰孤孤府脉候抄陽即陰陽始按陰
 浮洪者緩也若陽沉細短離為陰之類歟脾和柔
 相雜者緩也若陽沉細短離為陰之類歟脾和柔
 實而益數也○若陽沉細短離為陰之類歟脾和柔
 不輕浮和適病則相屬也○軟如彈石形攝連屬
 之平則沉軟病則相屬也○軟如彈石形攝連屬
 也平則沉軟病則相屬也○軟如彈石形攝連屬
 不輕浮和適病則相屬也○軟如彈石形攝連屬
 言他前各主一兼時促惟此脾則不強硬也○四時與脾為孤
 故曰孤胃○長夏胃微軟弱平即前二條皆異
 胃而多胃少曰脾病但代無胃曰死軟弱有鉤石
 ○冬病弱甚曰脾病但代無胃曰死軟弱有鉤石
 曰冬病弱甚曰脾病但代無胃曰死軟弱有鉤石
 按前條春兼秋脉知秋乃病此條秋兼春脉知病

則其甚年而勝者木氣虛也

直則其甚年而勝者木氣虛也其病曰為當甚其時則當其特木

則其甚年而勝者木氣虛也其病曰為當甚其時則當其特木

則其甚年而勝者木氣虛也其病曰為當甚其時則當其特木

則其甚年而勝者木氣虛也其病曰為當甚其時則當其特木

則其甚年而勝者木氣虛也其病曰為當甚其時則當其特木

則其甚年而勝者木氣虛也其病曰為當甚其時則當其特木

則其甚年而勝者木氣虛也其病曰為當甚其時則當其特木

則其甚年而勝者木氣虛也其病曰為當甚其時則當其特木

則其甚年而勝者木氣虛也其病曰為當甚其時則當其特木

則其甚年而勝者木氣虛也其病曰為當甚其時則當其特木

則其甚年而勝者木氣虛也其病曰為當甚其時則當其特木

則其甚年而勝者木氣虛也其病曰為當甚其時則當其特木

則其甚年而勝者木氣虛也其病曰為當甚其時則當其特木

則其甚年而勝者木氣虛也其病曰為當甚其時則當其特木

則其甚年而勝者木氣虛也其病曰為當甚其時則當其特木

則其甚年而勝者木氣虛也其病曰為當甚其時則當其特木

則其甚年而勝者木氣虛也其病曰為當甚其時則當其特木

則其甚年而勝者木氣虛也其病曰為當甚其時則當其特木

則其甚年而勝者木氣虛也其病曰為當甚其時則當其特木

則其甚年而勝者木氣虛也其病曰為當甚其時則當其特木

則其甚年而勝者木氣虛也其病曰為當甚其時則當其特木

則其甚年而勝者木氣虛也其病曰為當甚其時則當其特木

則其甚年而勝者木氣虛也其病曰為當甚其時則當其特木

則其甚年而勝者木氣虛也其病曰為當甚其時則當其特木

腹為故心熱入肺久傳化肺移熱于腎傳為柔

內為故心熱入肺久傳化肺移熱于腎傳為柔

瘥充柔故謂骨瘥強而謂骨強柔皆而熱髓力不內腎移

熱于脾傳為虛腸辟死不可治移脾熱以制水腎反

土不能制水下焦象病故久乃傳移為虛損也腸內

死者腎主焦無主以守持也胞移熱于膀胱則瘥溺

消下焦無主以守持也胞移熱于膀胱則瘥溺

血于膀胱則津液之府胞移熱于膀胱則瘥溺

膀胱移熱于小腸胃腸不便上而口糜心咽腸移熱

于大腸為虛瘥為沉則小腸移熱而為伏瘥也熱相薄

食而瘦又謂之食亦胃肉為水穀之海其氣外養

曰食亦上義同膽移熱于腦則辛頰鼻淵鼻淵者

濁涕下不止也傳為衄蟻瞋目腦液下滲則為

如彼水上額交巔曰鼻淵頰明鼻起于鼻交頰中起滂

俱盛大陽于頰今故鼻頰則足太謂逆與陽明之盛則

甚陽絡溢太陽絡脈衰不能出養于目故目瞋血出

也故得之氣厥也逆而得之出氣厥論帝曰始

生有病癩者病名為何曰病名胎病此得之在

母腹中時其母有所大驚氣上而不下精氣并

母腹中時其母有所大驚氣上而不下精氣并

居故令子發癩疾精氣出謂陽之精論岐伯曰陽虛

則外寒者陽受氣于上焦以溫皮膚分肉之間

今寒氣在外則上焦不通上焦不通則寒氣獨

留于外故寒慄慄也戰陰虛生內熱者有所勞倦

形氣衰少穀氣不盛上焦不行下腕不通胃氣

熱熱氣熏胸中故內熱王安道曰此陰字指人也

夫有所勞倦者過動屬火也形氣則少食而氣衰

食氣也谷氣不盛者勞傷元氣則少食而氣衰

不也上焦不行者清陽不升也

化出無升滋養一身也

則清無升濁無降矣

行不行不通則鬱矣

熱也斯東垣所謂勞傷形體飲食失節而致熱

說蓋原于此陽盛生外熱者上焦不通則皮膚

緻密腠理閉塞玄府不通衛氣不得泄越故外

熱外傷寒毒內薄諸陽寒外盛則皮膚氣

火內燔故生外熱

氣積于胸中而不寫不寫則溫氣去寒獨留則

血凝泣凝則脉不通其脉盛大以瀦故中寒溫

去于皮也陰逆內滿則陽氣靈樞

其所勝如心傳肝肺傳腎之類問根結篇曰歲傳

氣不謂口鼻中喘息也形勝者為有餘消瘦者

也氣不謂口鼻中喘息也

氣痿者死俱腎水受風心火痿弱水火○尸厥邪客

手足少陰太陰足陽明之絡此五絡皆會于耳中

上絡左角額五絡俱竭令人身脉皆動而形無知

也其狀若尸故曰尸厥其如卒胃悶而動也然陰氣

盛于上則下氣重上而邪氣逆邪氣逆尸則陽氣

陽氣亂則五絡閉結而不通故其狀若尸○刺隱

白屬兌湧泉手少商中衝○病有身重九月而瘖

何也岐伯曰胞之絡脉絕也絕謂斷而不通流非

胞脉者繫于少陰之脉貫腎繫舌本故不能言少

腎脉氣不能言無治也當十月復十月胎去胞絡復

養故不能言無損不足益有餘以成其疹疹病也所

無損不足者身羸瘦無用銳石也無益有餘者腹

中有形而寫之寫之則精出而病獨擅中故曰疹

成也病出論○人有六谷十二分大經所會曰大谷

脉之分小谿三伯五十三名少十二俞小谿所會曰

百六十五除十二俞外此皆衛氣之所留止邪氣

之所客也衛氣滿填以行邪氣不得居止客針石緣

而去之言邪氣所客衛氣隨脉而行去也診病之始

五决為紀謂以五藏之綱紀也欲知其始先建其母

母謂應時王氣然後乃求邪之氣所謂五决者五藏之脉

也出生成篇○五味入口藏于胃以養五藏氣五氣

入鼻藏于心肺心肺有病而鼻為之不利也凡治病

必察其下適其脉候觀其志意與其病也所謂目下

否也調適脉之盈虛觀量志意之邪正及病深淺成敗之宜乃守法以治之也○出五藏別論○

諸癰腫筋攣骨痛此寒氣之腫八風之變也此四

時之病以其勝治之愈也如金勝木類○道之

至數言五色脉應乃道之天下至數言五色脉變

○出玉機天地至數始于一終於九一者天二者

地三者人三三者九以應九野為九藏故神藏五

形藏四合為九藏故人有三部部有三候以决死

生三候者有非天有地有人也三氣而成天地之道

亦如是矣故易乾坤諸卦皆必三其氣九州九

皆通乎天氣先言其氣者謂天真靈內屬行藏動靜

悉與天通故曰皆通乎天氣不絕真靈內屬行藏動靜

陰陽者救之可上推之可百數之○陰陽離合論曰

虛邪者八正之虛邪氣也謂八正之虛邪從虛鄉

正邪者身形若用力汗出腠理開逢虛風其中人

也微故莫知其情莫見其形正邪者不從虛之鄉

知其情莫見其形未也○以中人微故莫

氣盡調不敗而救之故曰上工也不敗病未至神明

論八正者所以候八風之虛邪以時至者也而應時

八正之虛邪而避之勿犯也

而為八正者為虛時四時所以分春夏秋冬之氣所在以

時調之也氣在孫絡秋氣在皮膚春氣在經絡脉夏

八正之虛邪而避之勿犯也避觸而勿犯乃動傷真邪

以身之虛而逢天之虛兩虛相感其氣至骨入則

傷五藏故曰天忌不可不知也八微八風邪其傷人

傷天也深此八正神明論天故○諸氣在泉風淫于內

勝于內也治以辛涼佐以苦以甘緩之以辛散

之風性喜溫惡清故治以涼是則以勝氣治之也

散邪以辛則以辛散之如仲景桂枝湯是也蓋發散

平寒以辛兩為臣甘草味甘緩以酸收也生薑味辛溫

謂風淫于內以甘緩以辛散之意也熱淫于內

治以酸寒佐以甘苦以酸收之以苦發之熱性惡

以寒也熱之盛大盛甚于表者以酸收之甚者再方微

制之一方時發時止亦以酸收之如麻黃湯是也本

草之輕可去實又曰酸收之表實者輕劑所以

在揚之緩而膚腠之輕劑味甘苦二兩為君臣邪

味曰甘寒淫于內治以杏仁甘辛善者是也甘草

傷曰肝苦急為之不利故用甘草者仁為佐使也傷寒

謂氣虛故麻黃佐以杏仁用利氣也濕淫于內治以

苦熱佐以酸淡以苦燥之以淡滲之濕與燥反燥

故燥其濕也淡利竅火淫于內治以鹹冷佐以苦辛

燥其濕也淡利竅火淫于內治以鹹冷佐以苦辛

燥其濕也淡利竅火淫于內治以鹹冷佐以苦辛

燥其濕也淡利竅火淫于內治以鹹冷佐以苦辛

以酸收之以苦發之火氣大行心怒之所生也心

故以酸治之以苦發之欲更故以辛燥淫于內治以苦

溫佐以甘辛以苦下之肺苦辛為逆急補之甘辛

當辛寒淫于內治以甘熱佐以苦辛以鹹寫之以

辛潤之以苦堅之燥以熱治寒以潤折其氣也腎急食

苦以堅之又曰司天之氣風淫所勝邪風所勝

則淫邪平以辛涼佐以苦甘以甘緩之以酸寫之

在泉外淫于內所勝治之熱淫所勝平以鹹寒佐

以苦甘以酸收之濕淫所勝平以苦熱佐以酸辛

以苦燥之以淡泄之按濕淫于內佐以酸○濕上

而熱治以苦溫佐以甘辛以汗為故而止火

所勝平以鹹冷佐以苦甘以酸收之以苦發之以

酸復之熱淫同寒淫所勝平以辛熱佐以苦甘以

鹹寫之按寒淫于內治以甘熱邪氣反勝者淫不能

于地氣為勝以不勝之風司于地清反勝之治以酸溫

佐以苦甘以辛平之在泉之氣勝盛故以酸寫佐

養而熱司于地寒反勝之治以甘熱佐以苦辛以

鹹平之濕司于地熱反勝之治以苦冷佐以鹹甘

以苦平之火司于地寒反勝之治以甘熱佐以苦

辛以鹹平之燥司于地熱反勝之治以平寒佐以

善甘以酸平之以和為利寒司于地熱反勝之治

以酸冷佐以甘辛以苦平之此六氣方治與前所

邪之勝氣也佐者皆所利所○厥陰之勝治以甘

清佐以苦辛以酸寫之少陰之勝治以辛寒佐以

苦酸以甘寫之太陰之勝治以酸熱佐以辛甘以

苦寫之少陽之勝治以辛寒佐以甘酸以甘寫之

陽明之勝治以酸溫佐以辛甘以苦寫之太陽之

勝治以甘當作熱佐以辛酸以酸泄之六勝之至

不勝已者故不勝者當先寫之以通○厥陰之復

其道大焉所勝之氣令其退釋也治以酸寒佐以甘辛以

酸寫之以甘緩之少陰之復治以酸寒佐以苦辛

以甘寫之以酸收之以苦發之以酸要之太陰之

復治以苦熱佐以酸辛以苦寫之燥之泄之少陽

之復治以酸冷佐以苦辛以酸要之以酸收之以

苦發之發不遠熱無犯溫涼少陰同法陽明之復

治以辛溫佐以苦甘以苦泄之以苦下之以酸補

之太陽之復治以酸熱佐以甘辛以苦堅之治諸

勝復寒者熱之熱者寒之溫者清之清者溫之散

者收之抑者散之燥者潤之急者緩之堅者軟之

脆者堅之衰者補之強者寫之各安其氣必清必

靜則病氣衰去歸其所宗此治之大體也則有勝復
 其氣自歸以調之故可使平也宗屬也調不失理則餘
 清必靜無妄抗之則運氣之○揆度者度病之淺
 寒熱亦各歸同天地氣也○揆度者度病之淺
 深也奇恒者言奇病也其揆度者切度之也言切求
 以四時度之也又曰九揆度奇恒之法先以氣口
 太陰之脈定四時之正氣然後度奇恒之氣口
 論要五版

素問鈔補遺終

此篇論奇恒之病其法以四時度之也又曰九揆度奇恒之法先以氣口
 太陰之脈定四時之正氣然後度奇恒之氣口

