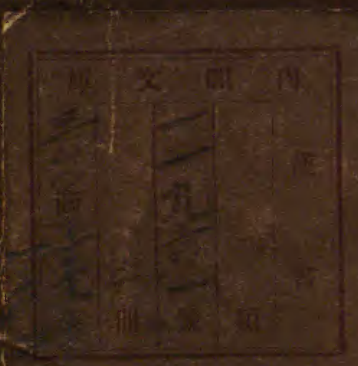
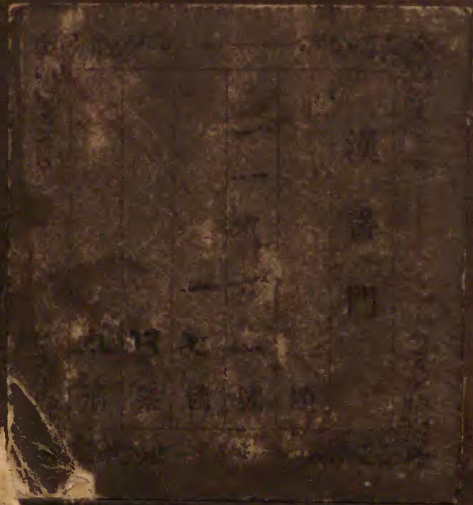


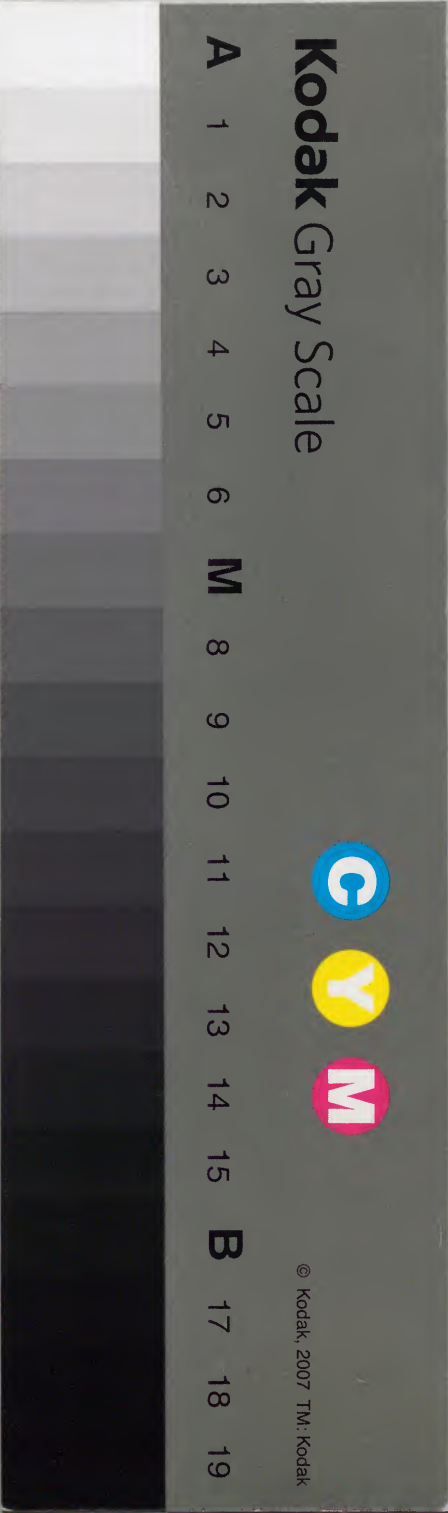
熊本素問

壹之四



内閣文庫	
番號	漢 11961
冊數	5 (1)
函號	300 162

300-162



綴じ部(喉部分)の文字等が開きが不鮮明な場所あり

董校黃帝內經素問序

夫釋縛脫艱全真導氣拯黎元於仁壽濟羸劣以獲安者非三聖道則不能致之矣孔安國序尚書曰伏羲神農黃帝之書謂之三墳言大道也班固漢書藝文志曰黃帝內經十八卷素問即其經之九卷也兼靈樞九卷迺其數焉雖復年移代革而授學猶存懼非其人而時有所隱故第七一卷師氏藏之今之奉行惟八卷爾然而其文簡其意博其理奧其趣深天地之象分

陰陽之候列變化之由表死生之兆彰不謀而
遐邇自同勿約而幽明斯契稽其言有徵驗之
事不忒誠可謂至道之宗養生之始矣假若天
機迅發妙識玄通藏謀雖屬乎生知標格亦資
於訓誥未嘗有行不由逕出不由戶者也然刻
意研精探微索隱或識契真要則目牛無全故
動則有成猶鬼神幽贊而命世竒傑時時間出
焉則周有秦公漢有淳于公魏有張公華公皆
得斯妙道者也咸日新其用大濟蒸人華業遞

榮聲實相副蓋教之著矣亦天之假也冰弱齡

慕道夙好養生幸遇真經式為龜鏡而世本紕

音裨飾

緣也

繆與繆篇目重疊前後不倫文義懸隔

施行不易披會亦難歲月既淹襲以成弊或一
篇重出而別立二名或兩論併吞而都為一目
或問答未已別樹篇題或脫簡不書而云世闕
重合經而冠鍼服併方宜而為效篇隔虛實而
為逆從合經絡而為論要節皮部為經絡退至
道以先鍼諸如此流不可勝數且將升岱嶽非

逕奚為欲詣扶桑無舟莫適乃精勤博訪而并
有其人歷十二年方臻理要詢謀得失深遂夙
心時於先生郭子齋堂受得先師張公秘本文
字昭晰義理環周一以參詳羣疑冰釋恐散於
末學絕彼師資因而撰註用傳不朽兼舊歲之
卷合八十一篇二十四卷勒成一部冀乎究尾
明首尋註會經開發童蒙宣揚至理而已其中
簡脫文斷義不相接者搜求經論所有遷移以
補其處篇目墜缺指事不明者量其意趣加字

黃帝內經素問目錄

第一卷

- | | |
|-----------|-----------|
| 上古天真論篇第一 | 四氣調神大論篇第二 |
| 生氣通天論篇第三 | 金匱真言論篇第四 |
| 陰陽應象大論篇第五 | 陰陽離合論篇第六 |
| 陰陽別論篇第七 | |

第二卷

- | | |
|-----------|-----------|
| 靈蘭秘典論篇第八 | 六節藏象論篇第九 |
| 五藏生成篇第十 | 五藏別論篇第十一 |
| 異法方宜論篇第十二 | 移精變氣論篇第十三 |

湯液醪醴論篇第十四
診要經終論篇第十六

玉版論要篇第十五

第三卷

脉要精微論篇第十七
玉機真藏論篇第十九

平人氣象論篇第十八
三部九候論篇第二十

第四卷

經脉別論篇第二十一
宣明五氣篇第二十三
傷命全形論篇第二十五
離合真和論篇第二十七

藏氣法時論篇第二十二
血氣形志篇第二十四
八正神明論篇第二十六
通評虛實論篇第二十八

太陰陽明論篇第二十九

陽明脉解篇第三十

第五卷

熱論篇第三十一
評熱病論篇第三十三
瘧論篇第三十五
氣逆論篇第三十七

刺熱篇第三十二
逆調論篇第三十四
刺瘧篇第三十六
欬論篇第三十八

第六卷

舉痛論篇第三十九
刺腰痛篇第四十一
痺論篇第四十三

腹中論篇第四十
風論篇第四十二
痿論篇第四十四

寶

厥論篇第四十五

第七卷

病能論篇第四十六

奇病論篇第四十七

大奇論篇第四十八

脈解篇第四十九

刺要論篇第五十

刺齊論篇第五十一

刺禁論篇第五十二

刺志論篇第五十三

鍼解篇第五十四

長刺節論第五十五

第八卷

皮部論篇第五十六

經絡論篇第五十七

氣血論篇第五十八

氣志論篇第五十九

骨空論篇第六十

水熱穴論篇第六十一

第九卷

調經論篇第六十二

繆刺論篇第六十三

四時刺逆從論篇第六十四

標本病傳論篇第六十五

第十卷

天元紀大論篇第六十六

五運行大論篇第六十七

六微旨大論篇第六十八

氣交變大論篇第六十九

五常政大論篇第七十

第十一卷

六元正紀大論篇第七十一

十二卷

刺法論篇第七十二

本病論篇第七十三

至真要大論篇第七十四

著至教論篇第七十五

示從容論篇第七十六

疏五過論篇第七十七

徵四失論篇第七十八

陰陽類論篇第七十九

方盛衰論篇第八十

解精微論篇第八十一

是書乃醫家至切至要之文惜乎舊本昏蒙訛舛漏落不一讀者憾

焉本堂今將家藏善本詳明句讀三復訂正增入運氣提要圖局及

經註音釋補遺重新綉梓以廣其傳視諸他本玉石不侔衛王君子藻鑿

黃帝內經素問目錄 畢 成化十年歲次甲午鰲峰熊氏種德堂識

熊氏原亦有此題
辭此本刊脫卷末
但記云成化甲午年
熊氏種德堂乃
如是保重鐫

京本校正辭註釋文黃帝內經素問卷一

隋 全 元 起 訓 解

唐 王 冰 次 註

宋 林 億 等 奉

勅 校 正 孫 兆 改 誤

○上古天真論篇第一

昔在黃帝生而神靈弱而能言幻而徇齊長而敦敏成而登天

國君少典之子姓公孫徇疾也敦信也敏達也習用干戈以征不
享平定天下殄滅蚩尤以土德王都軒轅之丘故號之曰軒轅黃
帝后鑄鼎於陽湖山昂成而白日升天羣
臣葬衣冠於橋山墓今猶在徇徐閭反 迺問於天師曰余聞上

古之人春秋皆度百歲而動作不衰今時之人年半百而動作皆

甲山任耗作好

衰者時世異耶人將失之耶天師岐伯也岐伯對曰上古之人其知道

者法於陰陽和於術數上古謂玄古也知道謂知修養之道也夫

故修養者必謹先老子曰萬物負陰而抱陽沖氣以為和四氣

調神大論曰陰陽四物之終始死生之本逆之則災害生

謂得道此之謂也命居有常不妄作勞食飲者充虛

者動止之綱紀故修養者壽神氣神氣通天論曰起居如驚神氣

可以長生故聖人先之也故能形與神俱而盡終其天年度百

歲乃去形與神俱同臻壽分謹於修養以奉天真故得終其天

時之人不然也動之死地也以酒為漿飲於以妄為常寡於醉以入

房過於以欲竭其精以耗散其真樂色曰欲輕用不止則真散是以

神聖人愛精重施髓補骨堅老子曰欲不可續其不知持滿不時御

必大費此之謂也夫甚愛而不能收起君無節故半百而衰也亦

散而致是也夫道者不可斯須離於道則壽不能終天於夫上

吾聖人之教下也皆謂之虛邪賊風避之有時邪氣入於中和謂之

也賊風避之有時謂入節之日及太一入從之於宮中朝入風之日

恬澹虛無真氣從之精神內守病安從來恬澹虛無乃邪勝之也

不能為害恬澹是以志閑而少欲心安而不懼形勞而不倦內氣

外紛靜故心安故不欲兩亡是氣從以順各從其欲皆得所願志

任其服也樂其俗去高下不相慕其民故曰朴至無求也

老子曰謂物足者為知足心足者乃為知足矣不惑於欲是則朴同故

欲而民自朴是以老欲不能勞其目淫邪不能惑其心故者欲不

欲而民自朴是以老欲不能勞其目淫邪不能惑其心故者欲不

欲而民自朴是以老欲不能勞其目淫邪不能惑其心故者欲不

欲而民自朴是以老欲不能勞其目淫邪不能惑其心故者欲不

欲而民自朴是以老欲不能勞其目淫邪不能惑其心故者欲不

欲而民自朴是以老欲不能勞其目淫邪不能惑其心故者欲不

欲而民自朴是以老欲不能勞其目淫邪不能惑其心故者欲不

能勞心与玄同故淫邪不能惑老子曰不愚智賢不肖不悻於物
見可欲使心不乱又曰聖人為腹不為目一現勝負俱輸故心志保安
故合於道前計兩亡不為謀有真心一現勝負俱輸故心志保安
所以能年皆度百歲而動作不衰者以其德全不危也不危於危
莊子曰執道者德全德全者形全形全者聖人有也帝曰人年老而無
之道也又曰无為而性命不全者有也岐伯曰女子七歲腎氣
子者材力盡邪將天數然也有謂亦幹可帝曰女子七歲腎氣
盛齒更髮長老陽之數極於九少陽之數極於七女子為少陰之
故七歲腎氣盛齒更髮長長更古行反下齒更同二七而天癸至任脉通六衝脉盛月事以
時下故有子氣全盛衝任流通經血漸盈應時而下天真之氣降
子所以謂之月事者平和之氣常以三旬而一見也故衝期者謂
之有病之三七腎氣平均故真牙生而長極真牙謂牙之最後生者腎
為骨之病之四七筋骨堅髮長極身軀盛壯女子居四七材力之半故身
餘也壯也五七陽明脉衰面始焦其衰也髮墮面焦是極
極于斯

經曰足陽明之脉起於鼻交頰中
環唇下交承漿却循頰后下廉出上
循髮際至額顛手陽明之脉上頰貫頰入下齒絡中還出
俠口故面焦髮墮也頰於頰反下同頰落胡反六七三
陽脉衰於上面皆焦髮始白皆焦髮始白所以衰者婦人之生也
有餘於氣不足於血以其經月數泄脫之故七七任脉虛天衝脉衰少天癸竭地道不
通故形壞而無子也經水絕止是為地道不通丈夫八歲腎氣實
髮長齒更老陰之數極於十少陰之數以於八男子為少陽之二
八腎氣盛天癸至精氣溢寫陰陽和故能有子男女有陰陽之質
之形亦異陰靜海滿而去血陽動焦血而精二者通三八腎氣
和故能有子易係辭曰男女構精乃物化生此之謂也三八腎氣
平均筋骨勁強故真牙生而長極用故尔四八節骨隆盛肌肉滿
壯丈夫天癸入八而終年五八腎氣衰髮墮齒槁腎主於骨齒為
精无所養故令六八陽氣衰竭於上面焦髮髮頰白陽氣亦陽明
經曰足陽明之脉起於鼻交頰中下循鼻外入上齒中還出俠口
環唇下交承漿却循頰后下廉出上

一歲下有衰

循髮際至督
則面焦髮白
衰筋不能動天癸竭精少腎

藏形骸皆極
使八八則齒髮去
然八八則齒髮去

之精而藏之故五藏盛乃能寫
經曰五藏主藏精藏精者不可傷田是則五藏各有精隨用而灌

盛乃能
今五藏皆衰筋骨解惰天癸盡矣故髮髮白身軀重行步

不正而無子耳
謂之天癸者也帝曰有其年已老而有子者何也

言似非天
癸之數也岐伯曰此其天壽過度氣脉常通而腎氣有餘也

之氣本自
此雖有子男不過盡八八女不過盡七七而天地之精

氣皆竭矣
帝曰夫道者年皆有數能有子乎

岐伯曰夫道者能却老而全形身年雖壽能生子也

下章云黃帝曰余聞上古有真人者
天地把握陰陽

人也夫真人之身隱見莫測其為小也
空境其變化也出入天地內外莫見

如此者故能提挈呼吸精氣獨立守神
肌肉若水雪綽約如子故能守神無有終時

終時而壽及天地此其道生
也蔽皮祭反及天地此其道生

全道此字朴之德全彼妙用之道
調適言至人動靜必適中於四時生長

收藏之令參同於陰陽寒暑升降之宜
身離俗染故能持行天地之間視聽八遠之外

積精而復全神精行天地之間視聽八遠之外
而通不謀而當精照无外志疑宇宙若天

合於氣上合於神七合於无其有介然之有唯然之音虽逐際入
荒之外近在眉睫之内來下我者吾必

知之夫如是者神全故所以能矣
也亦歸於真人道也其次有聖人者處天地之和從八風之理

與天地合其德與日月合其明與四時合其序
故日聖人所以如天地之淳和順八風之正理者欲其養正避彼

虛適嗜欲於世俗之間無志嗔之心
聖人志深於道故適於嗜欲

聖人志深於道故適於嗜欲
聖人志深於道故適於嗜欲

聖人志深於道故適於嗜欲
聖人志深於道故適於嗜欲

聖人志深於道故適於嗜欲
聖人志深於道故適於嗜欲

聖人志深於道故適於嗜欲
聖人志深於道故適於嗜欲

故能守故一作
故能壽敬天地
六字

常德不離歿身一行不欲離於世被服章舉不欲觀於俗聖人不勞在時俗之間然其見為則與時俗有異爾何者貴法道之外不勞
 形於事內無思想之患亦人無為事無事是以恬愉為務以自得為功恬愉也愉悅也法道清淨形神不散精神不散亦可以百數外不勞形內無思想故形體不散精神保全神守不離故年登於性則取之害於性則損之其次有賢人者法則天地象似日月必當志同於天地心融於洞幽故云法則天地象似日月矣辯列者謂定內外
 星辰逆從陰陽分別四時星官星位也辰北辰也辯列者謂定內外近之分次也逆從陰陽者謂以六甲等法逆順數而推步吉凶之徵兆也陰陽書曰人中甲子從甲子起以乙丑為次順數之地下謂分其氣序也春溫夏暑秋清涼冬冰冽此四時之氣序也甲子從甲成起以癸酉為次逆數之此之謂逆從也分別四時者
 將從上古合同於道亦可使益壽而有極時謂從上古合同於道法於陰陽和於術數食飲有節起居有常法於陰陽和於術數食飲有節起居有常古知通之人年度百歲而去故可使人壽而有極時也

○四氣調神大論篇第二

春三月此謂發陳春陽上升氣潛發能生育無物陳其姿容故曰發陳也謂春三月者皆因節候而命之夏秋冬然天地俱生萬物以榮天氣溫地氣發溫發夜卧早起廣步於庭使志意生而勿殺予而勿奪賞而勿罰春氣發生於萬物之始故被髮緩形以
 此春氣之應養生之道也所謂因時之序也然立春之節初五日上水次雨水氣初五日鯢魚始化仲春分氣初五日倉庚鳴後五日鷹化為次春驚蟄初五日蟄蟲始振後五日草木萌動鳴次春清氣初五日玄鳥至次五日雷乃發聲為電次季春清明初五日桐始華次五日田鼠化為鴽後五日虹始見次谷雨氣初五日萍始生次五日鳴鳩拂其羽五日戴勝降于桑九此六氣一十八候皆春陽而發生之令故養生
 生必謹奉天時也逆之則傷肝夏為寒變奉長者少他木反驚音如鷓也逆之則傷肝夏為寒變奉長者少然四時之氣春生夏長秋收冬藏天地氣交萬物三月此謂蕃秀蕃秀也蕃茂也盛也秀華也美也天地氣交萬物

華實下由是則天地氣交也然陽氣施比陰氣結成合相合故萬物華實也陰陽成形夜卧早起無厭於日使志無怒使華英成
秀使氣得泄若所愛在外養長之道也立夏之節初五日螻蛄鳴
故所愛亦順此夏氣之應養長之道也立夏之節初五日螻蛄鳴
陽而在外也此夏氣之應養長之道也立夏之節初五日螻蛄鳴
箭生○後月令作王瓜生次小滿氣初五日吳葵華○又按月令
作苦菜秀次五日靡草死後五日反舌无声次仲夏芒種之節初五
日蟪蛄生次五日鳴始鳴後五日半夏生大董菜次季夏小暑之節初
五日温風至次五日雀始鳴後五日鷹乃擊晉次大暑氣初五
日鷹乃擊晉次大暑氣初五日鷹乃擊晉次大暑氣初五日鷹乃擊晉
者必敬順天時也謂反行冬令也瘦之瘡也心象火王於夏
者少冬至重病謂反行冬令也瘦之瘡也心象火王於夏
而為痲瘡也然四時之氣秋收冬藏逆夏傷心故少氣以奉秋三
於秋收之冷也冬水勝火故重病於冬至之時也瘦音皆秋三
月此謂容平容狀至秋平而定也天氣以急地氣以明風聲切也
地氣以明早卧早起與雞俱興欲使志安寧以緩

秋開則急躁則不慎其動不慎其動則秋收神氣清
秋氣不平調也故收斂神氣使秋氣平也無外其志使肺氣清
秋氣之此秋氣之應養收之道也立秋之節初五日白露降後五日
收斂也此秋氣之應養收之道也立秋之節初五日白露降後五日
暑氣初五日鷹乃祭鳥次五日天地始肅後五日禾乃登次前秋
白露之節初五日鷹乃祭鳥次五日天地始肅後五日禾乃登次前秋
羞次秋分氣初五日雷乃收聲次五日蟄蟲壞戶景天華後五日
水始涸次季秋寒露之節初五日鴻雁來賓次五日雀入大水為
始後五日菊有黃華次霜降氣初五日豺乃祭獸次五日草木黃
落後五日蟄蟲咸俯凡此六氣一十八候皆秋氣正收斂之令故
養生者必謹奉天逆之則傷肺冬為殮泄奉藏者少逆謂反行夏
時也秋必回反逆之則傷肺冬為殮泄奉藏者少逆謂反行夏
王於秋故行夏令則氣傷冬水王而金廢故病發於冬陰者冬
食不化而泄出也逆秋傷肺故心氣以奉於冬藏之令也陰者冬
三月此謂閉藏草木凋落蟄蟲咸俯水冰地拆無擾乎陽陽氣下沈
故宜周密不欲煩勞擾謂早卧晚起必待日光使志若伏若
煩也勞也若直格反裂也早卧晚起必待日光使志若伏若
匪當作匪字若有私意若已有得告謂不欲妄出於外去寒就
温無泄皮膚使氣亟奪去寒就温言居室也无泄皮膚謂勿汗

也汗則陽氣發泄陽氣發泄則數為此冬氣之應養藏之道也立
寒氣所迫齊之數也五去去反此冬氣之應養藏之道也立
之節初五日水始冰次五日地始凍後五日雉入大水為蜃次五
雪氣初五日虹藏不見次五日天氣上騰地氣下降後五日閉塞
而成冬次仲冬大雪之節初五日水始冰次五日地始凍後五日
日鷹角解後五日水始冰次五日地始凍後五日雉入大水為蜃次五
日鷹角解後五日水始冰次五日地始凍後五日雉入大水為蜃次五
也蓋音利挺大項反癩音向逆之則傷腎春為痿厥奉生者少
逆謂反行夏令也腎象水王於冬故行夏令則腎氣傷春木王而
水寒故病發於春也逆冬傷腎故少氣以奉於春生之令也痿於
老反弱也天氣清靜光明者也言天時成序七曜周行天不形言是歲德
後並同也天氣清靜光明者也言天時成序七曜周行天不形言是歲德
示於歲德不止故不下也四時成序七曜周行天不形言是歲德
入地不德是以有德也言天至善高德天明德則日月不明邪害空
上德不德是以有德也言天至善高德天明德則日月不明邪害空
循見隱也況全生之道而不順天乎天明德則日月不明邪害空
寡德不可不藏德者為其欲隱大明見則小不明藏故大明之
氣亦不可不藏德者為其欲隱大明見則小不明藏故大明之
苟窮於道則虛邪入於空竅空音孔陽氣者閉塞地氣者胃明
陽謂天氣亦風熱也地氣謂濕亦雲霧也風熱之害人則九竅閉
塞霧濕之為病則掩翳精明取類者在天則日月不光在人則兩

目翳也交謂細細曰天有日月人有形雲霧不精則上應白露不
目易曰表明于易豈非失養生之道耶雲霧不精則上應白露不
下霧者雲之類也雲者雨之類夫陽盛則地氣上升陰虛則天不
陽應象大論曰地氣上升為雲天氣下降為雨地氣上升為雲天氣
二氣交合乃成雨露方盛衰論曰至陰虛天氣絕至陽盛地氣不
足明氣不相召交通不表萬物命故不施不施則名木多死夫雲
亦不能交合也交通不表萬物命故不施不施則名木多死夫雲
化其精微雨露不沾於原澤是為天氣不降地氣不騰變化之道
既虧生育之原斯限故萬物之命无稟而生然其死者則名木先
天地網緼萬物化醇然不表交通則為否也易曰天地不交否否
反節節惡氣不發風雨不節白露不下則苑稟不榮惡謂害氣也發
節度也苑謂蘊積也稟謂枯槁也言害氣伏藏而不散發風雨无
節折傷復多稟物蘊積春不榮也言惟其物德遇是而有之哉人
高於道亦有之矣故下文云賊風數至暴雨數起天地四時不相
保與道相失則未央絕滅失則天眞之氣未期久遠而致滅亡矣
也唯聖人從之故身無奇病萬物不失生氣不竭道非遠於人
遠也唯聖人從之故身無奇病萬物不失生氣不竭道非遠於人
惟聖人心合於道故壽命无窮從道順也謂順四時之令也
然四時之令不可逆之逆之則五藏內傷而他疾起者矣逆春

氣則少陽不生肝氣內變生謂動出也陽氣不出內鬱逆夏氣則

太陽不長心氣內洞長謂外茂也洞謂中空也陽不外茂內逆秋

氣則太陰不收肺氣焦滿收謂收斂焦謂上焦也太陰行氣主化

逆冬氣則少陰不藏腎氣獨沈沈謂沈伏也少陰之氣內通夫四

時陰陽者萬物之根本也時序運行陰陽變化天地合氣生所以

聖人春夏養陽秋冬養陰以從其根湯氣根於陰上氣根於陽无

以化全陰則陽氣不極全陽則陰氣不窮春食涼夏食寒以養於

湯秋食溫冬食熱以養於陰滋雨者必固其根伐下者必枯其上

故以斯調節從順其根二氣常存故與萬物浮沈於生長之門蓋由根同百刻曉暮食亦宜然

所以身无奇病生氣也逆其根則伐其本壞其真矣是則失四時故

陰陽四時者萬物之終始也死生之本也逆之則災害生從之則

苛疾不起是謂得道謂得養生之道者聖人行之愚者佩之聖人

於道故動而行之愚者性守於迷故佩服而已老子曰道者同於

道德者同於德失者同於失同於道者道亦得之同於德者德亦

得之同於失者德亦得之愚者從陰陽則生逆之則死從之則治

未同於道德則可謂失道者也從陰陽則生逆之則死從之則治

逆之則亂及順為逆是謂內格格拒也謂內性是故聖人不治已

病治未病不治已亂治未亂此之謂也知之夫病已成而後藥之

亂已成而後治之譬猶渴而穿井闔而鑄兵不亦晚乎知不及時

和事符控虎噬而后藥虽悔何為

○生氣通天論篇第三

黃帝曰夫自古通天者生之本本於陰陽天地之間六合之內其

氣九州九竅五藏十二節皆通乎天氣六合謂四方上下也九州

也外布九州而內應九竅故云九州九竅也五藏謂五神藏也五

神藏者肝藏魂心藏神脾藏意肺藏魄腎藏志而此成形矣十二

節者十二氣也天之十二節氣人之十二經脈而外應之成同天

經故云皆通乎天氣也十二經脈者謂手三陰三陽足三陰三秋

也其生五其氣三數犯此者則邪氣傷人此壽命之本也言人生

為則內衣五氣以立然其鑿室天地之內則氣應三元以成三謂

天氣地氣運氣也犯謂邪氣觸犯於生氣也邪氣數犯則生氣傷

危故保壽夫真以為壽命之本也與桑楚曰聖人之制万物也以
全其天也全則神全矣矣靈樞經曰血氣者人之神不可不謹養此
也陰陽應象大論曰清陽為天則其義也雖有賊邪弗能害也此
本天全神全之理也全則形亦全者矣故聖人傳精神服天氣而通神
因時之序以因天之氣不能害也故聖人傳精神服天氣而通神
胡夫精神可傳惟聖人得道者乃能爾也失之則內閉九竅外壅
肌肉衛氣散解也上篇曰陽氣者閉塞謂陽氣之病人則竅寫閉
塞也靈樞經曰衛氣者所以溫分肉而充皮膚肥腠理而司開關
故失其度則內閉九竅外壅肌肉以衛不營運故言散解也分上
聲此謂自傷氣之削也夫逆蒼天之氣遠清淨之理使正真之陽
氣者若天與日失其所則折壽而不彰此明前陽氣之用也論人
其所則日不明人失其所則陽不固曰故天運當以日光明言火
固宜藉其是故陽因而上衛外者也此所以明陽氣之正用也
寒欲如運樞起居如驚神氣乃浮欲如運樞謂內動也起居如驚
謂暴卒也言因天之寒當深居

周密如樞紐之內動不當煩擾筋骨使陽氣發泄於皮膚而傷於
寒毒也若起居暴卒馳騁荒佚則神氣浮越无所綏寧矣脈要精
微論曰冬日起居暴卒馳騁荒佚則神氣浮越无所綏寧矣脈要精
此謂閉藏水水北折元擾平陽又曰使志若伏若匿若有私意若
已有得去寒就溫无泄皮膚因於暑汗煩則喘喝靜則多言此謂不
傷於寒毒至夏而變暑病也煩謂煩躁靜謂安靜喝謂大呵也言
也言病因於暑則當汗泄不為發表邪熱內攻中外俱熱故煩躁
喘數大呵而出其聲也若不煩躁內熱外涼挾於中身若燔炭
故多言而不次也喝一為鳴也喝呼葛反瘞依居反身若燔炭
汗出而散以救之必以汗出乃氣施散燔一為燥非也因於濕
首如裹濕熱不攘大筋緜短小筋弛長緜短為拘弛長為痿表熱
當汗泄之反濕其首若濕物裹之望除其熱也氣不汗濕內攻
大筋受熱則縮而短小筋得濕則引而長縮短故拘牽而不伸引
長故痿弱而無力也引因於氣為腫四維相代陽氣乃竭素常氣
也養除也經音軟縮也然和氣漸盛正氣浸微筋骨血肉互相
代之氣濕熱爭故為腫也致邪代正氣不宣通衛氣所從便至衰竭
故言陽氣乃竭陽氣者煩勞則張精絕辟積於夏使人前厥此又
也衛者陽氣也陽氣者煩勞則張精絕辟積於夏使人前厥此又
居暴卒煩擾陽和也然煩擾陽和勞疲筋骨動傷神氣耗竭天真
則筋脈張精氣竭絕既傷腎氣又損膀胱故當於夏時使人煎

涕泗集云積水之奔
散曰潰都猶提防
也

厥以前面而氣逆因以前厥為目盲不可以視耳閉不可以聽
厥謂氣逆也煎厥之狀當如下既且傷腎又竭膀胱腎經內屬於
潰上乎若壞都汨上乎不可止耳中膀胱生於目皆故目盲所
視耳閉厥所大矣哉斯乃房之患也既盲目視不可止也古沒反

又前計反陽氣者大怒則形氣絕而血凝於上使人薄厥此又戒
謂逆用病生也然怒則傷腎其則氣絕大怒則氣怒而陽不下行
陽逆故血積於心腎之內矣上謂心腎也然陰陽相薄氣血奔并
因薄厥生故各薄厥卒論曰怒則氣逆甚則嘔血矣靈樞經曰盛
怒而不止則傷志陰陽應象大論曰喜怒傷氣由此則怒甚氣逆

血積於心腎之內有傷於筋縱其若不容怒而過用氣或迫筋上
矣宛積也弄去声有傷於筋縱其若不容怒而過用氣或迫筋上
不維持汗出偏沮使人偏枯濕者久身常偏汗出而潤汗出見濕

乃生座痛陽氣發泄室水制之熱佛內餘鬱於皮裏甚為痲痺
微作痲瘡痲風癢也痲非和反痲方未反痲符弗反高
梁之變足生大丁受如持虛則結為痲痺膏梁之人內多滯熱皮

厚肉密故內變為丁矣外濕既侵中熱相感如持虛氣受此邪費
故曰受如持虛所以丁生於足者四支為諸陽之本也以其甚費
於下和毒勞汗當風寒薄為被鬱乃痲外痲屬居寒脂液遂凝

積於玄府依空滲潤鼓刺長於皮中形如米或如針久者仁黑
小餘色白黃而熱於玄府中俗曰粉刺癩表已玄府謂汗空也
謂色赤而熱內蘊血膿形小而大如酸棗或如按豆此皆陽氣內
鬱所為待栗而攻之大甚燭出之酸棗加反稽許竹反懸尺制反

炳而陽氣者精則養神柔則養筋此又明陽氣之運養也然陽氣
劣反陽氣者精則養神柔則養筋者內化精微養於神氣外為柔
稟以固於筋動靜開闔不得寒氣從之乃生大痲謂謂皮痲發泄

失宜則生諸疾開闔不得寒氣從之乃生大痲謂謂皮痲發泄
然開闔失宜為寒所傷內深筋器結固虛寒則筋絡拘攣陷脈為
形容僂俯矣靈樞經曰寒則筋急此其類也靈力主反陷脈為

痿留連肉腠內攻結於肉理故發為痲痲肉痲則連連力闕反
痿留連肉腠內攻結於肉理故發為痲痲肉痲則連連力闕反
痿俞氣化薄傳為善畏及為驚駭深而薄於藏府者則善為恐畏

及發為驚駭也營氣不從逆於肉理乃生癰腫營逆則血鬱血鬱
愈音庶下同營氣不從逆於肉理乃生癰腫營逆則血鬱血鬱
瘰癧也正理論云熱魄汗未盡形弱而氣燥穴俞以閉發為風瘡

之所過則為瘰癧魄汗未盡形弱而氣燥穴俞以閉發為風瘡
汗出未止形弱氣消周寒薄之穴俞隨開熱藏不出以至於秋上
陽復收兩熱相合故令振慄寒熱相移以所起為風故各風瘡也

金匱真言論曰夏暑汗不出者秋成風瘡蓋論從風而為是也故下文曰故風者百病之始也清靜則
肉腠閉拒雖有大風苛毒弗之能害此因時之序也夫奢發不能

肉腠閉拒雖有大風苛毒弗之能害此因時之序也夫奢發不能
勞其目淫邪

類注云亟即氣也

類注云為腸澀為痔而下痢膿血也

不能感其心不妄作勞是為清淨以其清淨故能肉腠閉皮膚密
 真也內拒虛邪不侵然大風苛毒不必常求於人蓋由人之胃紀
 爾故清淨則肉腠閉陽氣拒大風苛毒弗能害之清淨者謂因循
 四時氣序養生調節之宜不妄作勞起居有度則生氣不竭不保
 卑故病久則傳化上下不并良醫弗為久變化相傳上下不通陰
 陽不隔雖鑿良法妙亦何以為之陰陽應象大論曰夫善用針者
 從陰引陽從陽引陰以右治左以左治右若是氣相格拒故良醫
 弗可為也故陽畜積病死而陽氣當隔者當寫不亟正治粗乃
 否塞也言三陽畜積佛結不通不急寫之亦病而死何者畜積不已
 敗之亦上下不并矣何以驗之膈塞不便則其証也若不急寫粗
 工輕侮必見敗亡也陰陽別論曰三陽結謂之膈又曰剛与文陽
 剛陽氣被散陰氣乃消亡淖則剛柔不和經氣乃絕導教友在陽
 氣者一日而主外晝則陽氣行於外周身行二十五度夜經曰日
 平旦人氣生日中而陽氣隆日西而陽氣已虛氣門乃閉也盛也
 夫氣之有者皆自少而之壯積暖以成炎上極又涼物之理也故
 陽氣平曉生日中盛日西而已減虛也氣門謂玄府也所以發泄
 經脈榮衛之氣是故暮而收拒無擾筋骨無見霧露反此三時形
 乃困滯皆所以順陽氣也陽出則出陽收則收暮陽氣衰內行陰
 乃困滯皆所以順陽氣也陽出則出陽收則收暮陽氣衰內行陰

固也言在人之用陰不勝其陽則脉流瀆疾并乃狂而急數也并
 謂盛實也狂謂狂走或妄攀登也陽并於四支則在陽明脉解曰
 四支者諸陽之本也陽盛則四支實上則能登高而歌熱盛於身
 故奔衣欲走也夫如是陽不勝其陰則五藏氣爭九竅不通者內
 者皆為陰不勝其陽也陽不勝其陰則五藏氣爭九竅不通者內
 不通兼言上七竅也若兼則目為肝之官鼻為肺之官口為脾之
 官耳為腎之官舌為心之官舌非通竅也金匱真言論曰南方色
 赤入通於心開竅於耳其色黑入通於耳開竅於二陰故也
 是以聖人陳陰陽筋脉和同骨髓堅固氣血皆從從順也言循陰
 則筋脉骨節各得其宜故氣血皆能順時和同也如是則內外調和邪不能害耳目聰明
 氣立如故聖人之道則致身於天而如常若失風客淫氣精乃亡
 和傷肝也自此已下四科並言失聖人之道也風氣應而故風淫
 則熱起熱盛則水乾水乾則腎氣因而飽食筋脉橫解腸澀為痔
 不榮故精乃死者也亡者无也因而飽食筋脉橫解腸澀為痔
 胃飽則腸胃積滯腸胃積滯則筋脉解而不屬故腸澀而為痔也痺
 論曰飲食自倍腸胃乃傷此傷之信也痺者普擊反音時直里反

類注云亟即氣也

因而大飲則氣逆飲多則肺布葉卒因而強力腎氣乃傷高骨乃強則謂強力入房也高骨謂腰高之骨也強則謂強力入房則精耗

壞精耗則腎傷腎傷則髓氣內枯故高骨壞而不用也聖人交會

則不如此當九陰陽之要陽密乃固陰陽交會之要者正在於陽

如下句云九陰陽之要陽密乃固氣閉密而不妄泄爾密不妄

泄乃生氣強固而能兩者不和若春無秋若冬無夏謂陰陽和

久長此聖人之道也兩者不和若春無秋若冬無夏謂陰陽和

會也若如也言絕陰陽和合之道者如天四時有春无秋有冬无

夏也所以然者絕廢於生成也故聖人不絕和合之道自貴於閉

寒以守固因而和之是謂聖度乃相交合則聖人交會之制度也

天眞法也因而和之是謂聖度乃相交合則聖人交會之制度也

故陽強不能密陰氣乃絕陽自強而不鮮閉密則陰平陽秘精神

乃治陰氣和平陽氣閉密則陰陽離決精氣乃絕若陰不和平陽

乃治精神之用日益治也陰陽離決精氣乃絕若陰不和平陽

焦則精氣不化乃絕流通也因於露風乃生寒熱因於露風乃生寒熱

外侵陽氣內拒風是以春傷於風邪氣留連乃為洞泄風氣通肝

本勝脾土故夏傷於暑秋為痲瘧夏熱已甚秋陽復收陽熱相攻

秋傷於濕上逆而效復王水來乘肺故效逆病生發為痲厥濕

內攻於藏府則效逆外散於筋脈則痿弱也此秋應象大論曰也

之濕氣感則害皮肉筋脈故溫氣之資發為痲厥上謂逆氣也

冬傷於寒春必溫病秋傷於濕上逆而效復王水來乘肺故效逆病生

傷五藏時之氣史傷五藏之和也陰之所生本在五味陰之五宮

傷在五味資於五味五味宣化各奏於本宮因五味以生亦因

五味以損止為好而付是故味過於酸肝氣以津脾氣乃絕酸多

節乃見傷也故下文曰是故味過於酸肝氣以津脾氣乃絕酸多

令人痿小便不利則肝多津液津液內溢則肝葉味過於鹹大骨

萃肝葉萃則脾經之氣絕而不行何者木制土也味過於鹹大骨

氣勞短肌心氣抑鹹多食之令人肌膚短又令心氣抑而味

過於甘心氣喘痛色黑腎氣不衡故令氣喘痛而腎不平何者上

抑水也味過於苦脾氣不需胃氣乃厚苦性堅燥又養脾胃故味

過於辛筋脉沮弛精神乃共溫潤也弛緩也央久也辛性潤澤散

者辛補肝也義象法時論曰肝欲是故謹和五味骨正筋柔氣血

散急食辛以散之用辛以補之是故謹和五味骨正筋柔氣血

以流腠理以密如是則氣骨以精謹道如法長有天命是所謂脩

新校正云决乃殃也
古字通用

至道者也

○金匱真言論篇第四

黃帝問曰天有八風經有五風何謂經謂經脈所以流也岐伯對曰

八風發邪以為經風觸五藏邪氣發病原其所起則謂八風發邪

五藏以邪干所謂得四時之勝者春勝長夏長夏勝冬冬勝夏夏

勝秋秋勝春所謂四時之勝也春木夏火長夏土秋金冬水皆以

者不謂八風中人則病各謂隨其春木夏火長夏土秋金冬水皆以

春氣發榮於万物之上故俞在頸東風生於春病在肝俞在頸項

項臂臑曰甲乙不治頸此之謂也南風生於夏病在心俞在胃脇

此少陰脈循胃西風生於秋病在肺俞在肩背肺處上焦背為背

馬北風生於冬病在腎俞在腰股腰為腎府股接次之中央為土

病在脾俞在春以春應土故春氣者病在頭春氣謂肝氣也各

氣者病在藏應也秋氣者病在肩背肺之冬氣者病在四肢四支

受邪則為病也故春善病鼽衄血氣在頭也禮記月令曰季春行

也血也仲夏善病肩膊心之脈循長夏善病洞泄寒中土主

是為倉廩糟粕水谷秋善病風瘧以涼折暑之義也冬善病痺厥

以氣閉發為風瘧此謂以涼折暑之義也冬善病痺厥寒則水凝

故為痺厥故冬不按蹻春不軌血動手足是所謂導引也然擾動

筋骨故湯氣不藏春陽氣上升重熱熏肺通於鼻病則形之春

不病頸項夏不病胸脇長夏不病洞泄寒中秋不病風瘧冬不病

痺厥泄而汗出也此上五句並為冬天精者身之本也故藏於

精者春不病温歲此正謂冬不妄升故春无温病夏暑汗不出者秋成

風瘧此正謂以風涼之此平人脉法也謂平病人故曰陰中有陰

陽中有陽言其初起平旦至日中天之陽上中之陽也日中至黃

昏天之陽上中之陰也日中陽盛故曰陽中之陰陽氣主晝故平旦至黃昏皆為

或云合夜即黃昏也

天之陽而中復有陰陽之殊也雞鳴陽氣未出故也天之陰平合夜至雞鳴天之陰陰中之陰也故人之陰陽則外為陽內為陰言人身之陰陽則皆為陽腹為陰言人身之藏府中陰陽則藏者為陰府者為陽脾肺腎五藏皆為陰膽胃大腸小腸膀胱三焦六府皆為陽三焦者有名无形上合於手心主又曰足三焦者太陽之別名也正理論曰三焦者有名无形上合於手心主下合右腎主謂道諸氣名為使者所以欲知陰中之陰陽中之陽者何也為冬病在陰夏病在陽春病在陰秋病在陽皆視其所在為施鍼石也故皆為陽陽中之陽心也心為陽藏位於上焦以陽居陽故為陽肺也肺為陰藏位於上焦以陰居陽故為陽中腎也腎為陰藏位於下焦以陰居陰故為陰中肝也肝為陽藏位於中焦以陽居陰故為陰中腹為陰陰中之陰

陽也一作陰陽也

陰脾也脾為陰藏位於中焦以太陰居陰故為陰內外雖相輸應也故以應天之陽也以其氣象參合天帝曰五藏應四時各有收受乎岐伯曰有東方青色入通於肝開竅於目藏精於肝精謂精氣也木精之氣其神兎陽其味酸其類草木性柔脆其畜雞以雞為畜取巽言其穀麥五穀者麥故東方用之本其應四時上為歲星木之精氣上為歲星是以春氣在頭也萬物榮於上其音角角木聲也孟春之月律中大長八寸仲春之月律中姑洗南呂所生三分益一管率長七寸五分十分寸之一九是數八書洪範曰三曰木是以知病之在筋也筋之堅柔其氣應之其數八南方赤色入通於心開竅於耳藏精於心心精之氣其神舌為心之官當言於舌上非竅故病在五藏在藏也其味苦其類火性炎上而燼其畜羊以羊為畜言其未也

三焦皆木氣應之其數八

其畜羊

以土同五故其穀黍赤其應四時上為癸或星火之精氣上為
通而言之是以前知病之在脉也類於脉氣其音徵月律中仲呂無射
十日一益一管率長六寸七分冲夏之月律中林鍾黃鍾所生三分
所生三分益一管率長六寸三分季夏之月律中蕤賓所生三分
減一管率長六寸三分季夏之月律中蕤賓所生三分
是三管皆火氣應之其數七書洪範曰二曰火其臭焦凡氣因
焦中央黃色入涌脾開竅於口藏精於脾為土精之氣其神意脾
開竅於舌本脾上連於舌其味甘其類土而化造其畜牛
於口故病在舌本本故病氣居之其味甘其類土而化造其畜牛
土王四季故畜取丑其穀稷味甘也其應四時上為鎮星土之精
牛又以牛色黃也其穀稷味甘也其應四時上為鎮星土之精
鎮星二十八是以知病之在肉也類肉氣故其音宮書以黃鍾為
年一宮外鍾為清宮蓋以林鍾當六月管也五音以
宮為主律呂初起於黃鍾為濁宮林鍾為清宮也其數五尚書洪
範曰土其臭香變則為香西方白色入通於肺開竅於鼻藏精於
肺金精之氣其神鬼肺藏病在背以肺在背脊中背也其味辛其類
肺氣鼻通息故開竅於鼻故病在背以肺在背脊中背也其味辛其類
金性音聲其畜馬易曰乾為馬其穀稻稷堅其應四時上為太

金星之精氣上為太白星是以知病之在皮毛也類皮毛也其
音商五寸七分仲秋之月律中南呂太簇所生三分減一管率長
五寸三分季秋之月律中無射夾鍾所生三分減一管率長
分減一管率長五寸九分是二管皆金氣應之其數九金生數四成
範曰四其臭腥凡氣因金變則北方黑色入通於腎開竅於二陰
藏精於腎水精之氣其神志腎藏精也其病在谷竅謂肉之小會也
小會為谷肉之其味鹹其類水而滲灌其畜豕其穀豆色黑其
應四時上為辰星水之精氣上為辰星二是以知病之在骨也主骨
幽暗骨体内藏以類其音羽羽水聲也孟冬之月律中應鍾姑洗
相同故病居骨也其音羽羽水聲也孟冬之月律中應鍾姑洗
仲冬之月律中黃鍾仲呂所生三分減一管率長九寸四分季冬之月
律中大呂蕤賓所生三分益一管率長八寸四分凡是三管皆水
之氣應其數六書洪範曰一曰水其臭腐為腐行之氣也故善為
脉者謹察五藏六府一逆一從陰陽表裏雌雄之紀藏之心意合
心於精深知通變非其人勿教非其真勿授是謂得道能與所

之是謂得師資教授之道也... 乃可行其名乃彰故曰非其人勿教非其真勿授也

陰陽應象大論篇第五

黃帝曰陰陽者天地之道也... 謂變化生成之道也

道此之謂也萬物之綱紀... 謂變化生成之道也

合論曰陽與之正陰... 謂變化生成之道也

大主則謂此也... 謂變化生成之道也

此皆異類因變化而成者... 謂變化生成之道也

死故知生殺本始是神明之府也... 謂變化生成之道也

以陰靜陽躁用之標格也... 謂變化生成之道也

天駢也寒氣生濁熱氣生清... 謂變化生成之道也

即生月用腹脹何者以陰靜而陽躁也... 謂變化生成之道也

陰陽反作病之逆從也... 謂變化生成之道也

地氣上為雲天氣下為雨... 謂變化生成之道也

流則注而為雨... 謂變化生成之道也

上交合故言雲出天... 謂變化生成之道也

上竅濁陰出下竅也... 謂變化生成之道也

陽發腠理濁陰走五藏... 謂變化生成之道也

清陽實四支濁陰歸六府... 謂變化生成之道也

水寒而靜故為陰... 謂變化生成之道也

歸氣歸精歸化... 謂變化生成之道也

食氣形食味... 謂變化生成之道也

有資氣行營立故味傷形氣傷精過其精化為氣傷於味精承
斷二者各奉生乎味傷形氣傷精過其精化為氣傷於味精承
則食氣精若化生則不食氣精血內結鬱為積腐攻胃則陰味出
五味倍然不得入也女人重身精化百日皆傷於味也

下竅陽氣出上竅氣無形故上出於呼吸之門味厚者為陰薄為
陰之陽氣厚者為陽薄為陽之陰

中陽中之陰味厚則泄薄則通氣薄則發泄厚則發熱上故味
為陽中之陰味厚則泄薄則通氣薄則發泄厚則發熱上故味

少故通泄氣薄為陽少故汗出發泄謂汗出也壯火之氣衰少火
之氣壯火之壯者少已必衰壯火食氣七食少火壯火散氣少火

生氣食氣壯火故云壯火食氣少火滋氣故云氣食少火以壯火
人之陽氣故氣得壯火則耗散以少火益氣故氣得少火則生長

壯少亦然氣味辛甘發散為陽酸苦涌泄為陰非惟氣味分正陰
中復有陰陽之殊氣味何者辛散甘緩故陰勝則陽病陽勝則陰

發散為陽酸苦涌泄為陰非惟氣味分正陰中復有陰陽之殊氣味何者辛散甘緩故陰勝則陽病陽勝則陰

病不勝則不病陽勝則熱陰勝則寒是則大過重寒則熱重熱則寒
物極則反亦猶壯火之寒傷形熱傷氣寒則氣不利故傷氣雖陰

其形則形氣一過氣傷痛形傷腫形傷則熱結於肉分故痛先
痛而後腫者氣傷形也先腫而後痛者形傷氣也

形証而病氣風勝則動皆搖故為動熱勝則腫故熱腫暴作甚則
故曰形傷氣風勝則動皆搖故為動熱勝則腫故熱腫暴作甚則

聚為瘰癧之燥勝則乾燥勝則津液竭寒勝則浮寒勝則陰氣
內攻故為浮濕勝則濡寫不分水谷相和故大腸傳道而注寫也

以謂之濡寫天有四時五行以生長收藏以生寒暑濕燥風春
故謂之濡寫天有四時五行以生長收藏以生寒暑濕燥風春

夏長秋收冬藏謂四時之生長收藏也然四時之氣土雖寄王原其
風長夏土溫謂五行寒暑濕燥風也然四時之氣土雖寄王原其

所主則溫屬中央故云五行人有五藏化五藏以生喜怒悲憂恐
以生寒暑燥濕風五氣也人有五藏化五藏以生喜怒悲憂恐

然五藏謂肝心脾肺腎五氣謂喜怒傷氣寒暑傷形故
然五藏謂肝心脾肺腎五氣謂喜怒傷氣寒暑傷形故

喜怒之所生皆生於氣故云喜怒傷氣寒暑傷形故
喜怒之所生皆生於氣故云喜怒傷氣寒暑傷形故

云寒暑傷形近取諸九則如斯矣細而論之則熱傷於氣寒傷於
云寒暑傷形近取諸九則如斯矣細而論之則熱傷於氣寒傷於

形暴怒傷陰暴喜傷陽怒則氣上喜則氣下故暴怒傷氣寒暑傷形
形暴怒傷陰暴喜傷陽怒則氣上喜則氣下故暴怒傷氣寒暑傷形

滿脉去形脈氣逆也逆氣上行滿於經喜怒不節寒暑過度生乃
滿脉去形脈氣逆也逆氣上行滿於經喜怒不節寒暑過度生乃

形暴怒傷陰暴喜傷陽怒則氣上喜則氣下故暴怒傷氣寒暑傷形
形暴怒傷陰暴喜傷陽怒則氣上喜則氣下故暴怒傷氣寒暑傷形

滿脉去形脈氣逆也逆氣上行滿於經喜怒不節寒暑過度生乃
滿脉去形脈氣逆也逆氣上行滿於經喜怒不節寒暑過度生乃

形暴怒傷陰暴喜傷陽怒則氣上喜則氣下故暴怒傷氣寒暑傷形
形暴怒傷陰暴喜傷陽怒則氣上喜則氣下故暴怒傷氣寒暑傷形

滿脉去形脈氣逆也逆氣上行滿於經喜怒不節寒暑過度生乃
滿脉去形脈氣逆也逆氣上行滿於經喜怒不節寒暑過度生乃

形暴怒傷陰暴喜傷陽怒則氣上喜則氣下故暴怒傷氣寒暑傷形
形暴怒傷陰暴喜傷陽怒則氣上喜則氣下故暴怒傷氣寒暑傷形

滿脉去形脈氣逆也逆氣上行滿於經喜怒不節寒暑過度生乃
滿脉去形脈氣逆也逆氣上行滿於經喜怒不節寒暑過度生乃

形暴怒傷陰暴喜傷陽怒則氣上喜則氣下故暴怒傷氣寒暑傷形
形暴怒傷陰暴喜傷陽怒則氣上喜則氣下故暴怒傷氣寒暑傷形

不固而安居如然喜怒不常寒暑過度天真之氣何可久長故重

陰必陽重陽必陰亦如也故曰冬傷於寒春必病溫四時之

氣皆能為病以傷寒為毒者最為毒房之氣中而即病故曰傷寒

不即病者寒毒藏於肌膚至春變為溫病至夏變為暑病故養生

者必慎春傷於風夏生飧泄肝中於表則內應於夏傷於暑秋

必痲瘡夏暑已甚秋熱復收兩熱秋傷於溫冬生欬嗽冬水復旺

水溫相得肺氣又衰帝曰余聞上古聖人論理人形列別藏府端

絡經脈會通六合各從其經氣穴所發各有處名路各屬骨皆有

所起分部逆從各有條理四時陰陽盡有經紀外內之應皆有表

裏其信然乎六合謂十二經脈之合也靈樞經曰太陰陽明為一

三則為六合也手厥陰則心包絡脈也氣穴論曰肉之大會為谷

肉之小會為絡肉分之間絡谷之會以行榮衛以會大氣屬骨者

為骨相連屬外表裏者諸陽注支伯對曰東方生風陽氣上騰散

脈皆為表諸陰經脈皆為裏止木榮則水生酸木生酸木氣之所生也

天之靈令風為教風生木木生酸木氣之所生也

陰陽書曰木生火火生心肝主目類齊同也其在天為玄玄謂天

色高遠尚在人為道而化人則歸從在地為化化謂造化也庶類

未盛明也在道謂道化以道化謂造化也時育皆造化者也

化生五味化為母而使生成也道生智智從正化而有玄生神玄

之內神氣其中神在天為風飛揚故折風之用也然後而周在地

故曰玄生神神在天為風遠无所不角信乎神化而能在在

為木柔與曲直在軀為筋束絡連綴在藏為肝其神竟也道經義

至道在色為蒼蒼為薄青色在音為角角謂木音調而直也在

不亂在色為蒼象木色也在音為角角謂木音調而直也在

聲為呼呼謂叫呼在變動為握握所引也在竅為目目所以司

為酸酸可用在志為怒怒非所以怒傷肝甚則自傷悲勝怒悲則勝

肝木故勝怒也宣明五藏風傷筋風勝則筋燥勝風燥為金氣

傷筋過節辛勝酸辛金味故南方生熱熱勝火熱生火火能勝

是火生苦九物之味苦者皆火氣之所苦生心九味之苦者皆心

生也尚善洪範曰炎上作善苦生心先生長於心

長於心

心

激當作竅

生血心之精氣也血生脾陰陽書曰火生土然心火主舌非舌以
 言事效其在天為熱熱暄暑熾燠在地為火性也在色為赤象火在
 脉通行榮衛在藏為心其神也道經義曰神在色為赤象火在
 音為徵謂火音和而美也樂在聲為笑喜聲在變動為憂憂以成
 務在竅為舌舌所以司辭五味也余賈真言論曰南方赤色入通
 云吉在味為苦苦所以用在志為喜喜所以喜傷心甚則自傷恐
 勝喜恐則腎水并於心火故勝喜也宣熱傷氣熱勝則喘寒勝熱
 寒為水氣苦傷氣以火鹹勝苦鹹水味故中央生溫陽氣盛薄陰
 故勝火熱苦傷氣生也鹹勝苦鹹水味故中央生溫陽氣盛薄陰
 相合故生溫也易義曰陽上薄陰七能固溫生土土則固土生
 之然後蒸而為雨明溫生於固陰之氣也甘生脾九味之甘者皆脾生肉脾
 甘九物之味甘者皆土氣之所甘生脾九味之甘者皆脾生肉脾
 積氣生肉生肺陰陽書曰土生金然脾土脾主口脾受水谷口納
 其在天為溫雲雨在地為土土之德也在脉為肉覆裹筋骨

在藏為脾其神意也道經義曰意在色為黃象土在音為宮宮音
 大而和也樂記曰在聲為歌歌聲也在變動為噦噦謂噦噦胃寒所
 宮亂則荒其君驕在聲為歌歌聲也在變動為噦噦謂噦噦胃寒所
 為界及在激為口納水穀在味為甘寬緩也在志為思思所以
 思傷脾里志為思怒則不思濕傷肉故溫勝則肉傷風勝
 濕風為木氣甘傷肉亦過酸勝甘酸木味故西方生燥天氣急切
 燥生金金燥有聲金生辛九物之味辛者皆金氣之所辛生肺凡
 之辛者皆先肺生皮毛肺之精氣皮毛生腎陰陽書曰金生水水
 乃生肺主鼻肺藏氣鼻通其在天為燥燥之助強在地為金從革
 金之在脉為皮毛包藏膏腠在藏為肺其神也道經義曰鼻在
 性也在脉為皮毛得其和也在藏為肺其神也道經義曰鼻在
 色為白象金在音為商商謂金聲也在聲為哭哭聲也在
 變動為欬欬謂欬也在竅為鼻鼻所以司在味為辛辛可用在
 志為憂憂深憂傷肺過則損也喜勝憂喜則心火并肺金故勝憂

卷之十一

於心熱傷皮毛熱從火生寒勝熱陰制辛傷皮毛過而苦勝辛
 則喜勝北方生寒故生寒寒生水腎生骨髓生精腎生骨髓生精
 味故勝北方生寒故生寒寒生水腎生骨髓生精腎生骨髓生精
 氣之生也尚書咸生腎先生長於腎腎生骨腎生骨髓生精
 洪範曰潤下作鹹鹹生腎先生長於腎腎生骨腎生骨髓生精
 生肝之氣養骨願已乃生肝木腎水腎主耳腎屬北方其在天
 為寒清滲冽在地為水清紫潤下在骨為骨以立身也在藏為
 腎其神志也道經義曰志在色為黑象水在音為羽謂水音沈
 日羽亂則在聲為呻呻也在變動為慄慄謂戰慄甚寒在竅為耳
 耳所以司在味為鹹鹹可用也在志為恐恐所以恐傷腎則內感於
 所五音也在味為鹹鹹可用也在志為恐恐所以恐傷腎則內感於
 腎故傷也在味為鹹鹹可用也在志為恐恐所以恐傷腎則內感於
 而不辨則傷精明感腎也思勝恐思源故勝恐也寒傷血凝傷則
 為燥勝寒燥從熱生鹹傷血傷血可知甘勝鹹甘土味故故曰天
 地者萬物之上下也現其覆載而陰陽者血氣之男女也注
 血陽主氣陰左右者陰陽之道路也陰陽間氣左右循環故水火

能態也

者陰陽之徵兆也現水火之氣則陰陰陽者萬物之能始也謂能
 化生成始故曰陰在內陽之守也陽在外陰之使也陰靜故為陽之
 陰之帝曰法陰陽奈何岐伯曰陽勝則身熱腠理閉喘麤為之悅
 仰汗不出而熱齒乾以煩寃腹滿死能冬不能夏陽勝故能冬熱
 形能並同上陰勝則身寒汗出身常清數慄而寒則厥上則
 腹滿死厥謂能夏不能冬陰勝故能夏寒此陰陽更勝之變病之
 形能也帝曰調此二者奈何身之血氣精氣也岐伯曰能知七
 損八益則二者可調不知用此則早衰之節也用謂房色也女子
 終丈夫少入八為天癸之極然知八可益知七可損則各隨氣分
 修養天真終其天年以度百歲上古天真論曰女子二七天癸至
 月事以時下夫二八益宜交會而泄精由此則七損八益可知年四
 滿而血自下陽八益宜交會而泄精由此則七損八益可知年四
 十而陰氣自半也起居衰矣內耗故陰減中乾故氣力始衰頹落
 髮白由此之節言年五十躄重耳目不聰明矣衰之年六十陰
 之亦起居衰之次也

痿氣大衰九竅不利下虛上實涕泣俱出矣衰之故曰知之則強

不知則老全形保性之道也故同出而名異耳謂異其老壯之名

智者察同愚者察異智者察同欲之間而能性道愚者見形容別

不足故下文愚者不足智者有餘先行故有餘有餘則耳目聰明

身軀輕強老者復壯七者益治夫保性全形蓋由知道之所致也

謂也 是以聖人為無為之事樂恬澹之能從欲快志於虛無之守

故壽命無窮與天地終此聖人之治身也聖人不為無益久害有

不足西北故西北方陰也而人右耳目不如左明也在上故地不

滿東南故東南方陽也而人左手足不如右強也在下故帝曰何

以然歧伯曰東方陽也陽者其精并於上并於上則上明而下虛

故使耳目聰明而手足不便也西方陰也陰者其精并於下并於

下則下盛而上虛故其耳目不聰明而手足便也故俱感於邪其

在上則右甚在下則左甚此天地陰陽所不能全也故邪居之陰

陽之應天地猶水之在器也器負則水負器曲則水曲故天有精

地有形天有八紀地有五里陽為天降精氣以施化陰為地布和

謂變化之綱紀入紀為八歲故能為萬物之父母陽天化氣陰地

入風鼓折收茂生長无替時宜夫清陽上天濁陰歸地所以能為

如是故能為万物變化之父母也清陽上天濁陰歸地

母者何以有是故天地之動靜神明為之綱紀清陽上天濁陰歸地

是之升降也是故天地之動靜神明為之綱紀

司蓋由神明之綱紀尔上文故能以生長收藏終而復始神明之

能如惟賢人上配天以養頭下象地以養足中傍人事以養五藏

頭負以配天足方故象地人事天氣通於肺居高地氣通於

更易五藏遷徙故從而養也天氣通於肺居高地氣通於

故盪伊風氣通於肝木故雷氣通於心雷象火之谷氣通於脾

昔反風氣通於肝木故雷氣通於心雷象火之谷氣通於脾

虛脾受雨氣通於腎腎主水故六經為川流注不息腸胃為海也

曰胃為水 九竅為水注之氣清明者象水之內明以天地為之陰
陽以人事配象則近夫入汗泄於皮膚
相似也故曰陽之汗以天地之兩名之者夫入汗泄於皮膚
名之經之散發疾風飛揚故以應之舊暴風象雷暴風鼓擊鳴逆
氣象陽逆氣凌上故治不法天之紀不用地之理則災害至矣天
之紀遠地之理則六經反作五氣更故邪風之至疾如風雨
傷真氣既傷則災害之至可知矣故邪風之至疾如風雨
也身形故善治者治皮毛止於其次治肌膚已生其次治筋脉已病
其次治六府已治其其次治五藏治五藏者半死半生也
勢已成可得半愈然初成者獲愈固故天之邪氣感則害人五藏
父者代形故治五藏者半死半生也故天之邪氣感則害人五藏
以為經風觸五藏邪氣發病故天之邪氣感則害人五藏水穀之
寒熱感則害於六府寒傷陽及勝地之濕氣感則害皮肉筋脉
濕氣勝則榮衛之閉不行故善用鍼者從陰引陽從陽引陰以右
故感則害於皮肉筋脉也

治左以左治右以我知彼以表知裏以規過與不及之理見微則
過用之不死深明善診者察色按脉先別陰陽別於陽者則知病
之期審清濁而知部分謂察色之青黃赤白黑也候視喘息听音聲
而不知所苦謂所聲之官商角徵羽也視權衡規矩而知病所主
權謂秤權衡謂星衡規謂食形矩謂方象然權也者所以察中外
衡也者所以定高卑規也者所以表柔虛知也者所以明強盛脈
要指微論曰以春應中規言陽氣柔要以夏應中矩言陽氣盛強
以秋應中衡言陰升陽降氣有高中下以冬應中權言陽氣居下也
故善診之用必備見焉所主者謂應四按尺寸觀浮沉滑濇而知
病所生以治之乃得也滑濇皆脉象也浮脉者浮於手也沉脉者按
所生以治之也無過以診則不失矣則有所注治無過以診之故曰
病之始起也可刺而已以輕其盛可待衰而已病盛取之數傷真
待故因其輕而揚之則邪去因其重而減之重者即因其衰而
彰之因病氣衰攻令邪去則形不足者温之以氣精不足者補之

以味氣謂衛氣味謂五衛之味也是經絡口衛氣者所以溫分肉
而充皮膚肥腠理而司開闔故衛氣溫則形分足矣上古天
真論曰精者主水受五藏六府之精而藏之故五藏盛乃能
寫由此則精不足者補五藏之味也其高者因而越之揚也
其下者引而竭之引謂泄中滿者寫之於內腹內其有

邪者瀆形以為汗邪謂風邪之氣風中於表其在皮者汗而發之
在外故汗其慄悍者按而收之慄疾也悍利也氣候疾利則按
實者散而寫之賜實則發散陰實日審其陰陽以別柔剛陰曰柔陽

病治陰陰病治陽所謂從陰引陽從陽引陰定其血氣各守其鄉
之氣位氣謂本經血實宜決之決謂決其血氣虛宜掣引之掣讀為導上引

○陰陽離合論篇第六

黃帝問曰余聞天為陽地為陰日為陽月為陰大小月三百六十

自成一歲人亦應之以四時五行運用今三陰三陽不應陰陽其
故何也歧伯對曰陰陽者數之可十推之可百數之可千推之可

萬上之六不可勝數然其要一也一謂離合也雖不可勝數然其

天覆地載萬物方生未出地者命曰陰處名曰陰中之陰陰中之陰

春長因夏收因秋藏因冬失常則天地四塞春夏為陽故生長也

人者亦數之可數天地陰陽之氣帝曰願聞三陰三

陽之離合也歧伯曰聖人南面而立前曰廣明後曰太衝廣明南方

此正明兩脈相合而為表裏也少陰之上名曰太陽腎藏為陰勝於

心又曰足太陽之脈者勝於心也心為少陰

經氣也足太陽之脈者勝於心也心為少陰

曰陰之絕陰大敦穴名在足大指之端三毛之中也兩陰相合故

陰是故三陰之離合也太陰為開厥陰為闔少陰為樞亦氣之三

經者不得相失也搏而勿沈名曰一陰沉言珠見也陽浮亦然若

采可謂入陰之氣非復陰陽衝積積傳為一周氣裏形表而為相

成也衝言言氣之往來積謂積脈之動也傳謂陰陽之氣流傳也

一週於身故曰積傳為一周也然榮衛之氣因息遊布周流形表

拒捍虛邪中外主司互相成立故言氣裏形表而為相成也變

黃帝問曰人有四經十二從何謂經謂經脈岐伯對曰經應四時

十二從應十二月十二月應十二脈春脈弦夏脈洪秋脈浮冬脈沉

氣順行十二辰之分故應十二月也十二月謂春建寅卯辰夏建

巳午未秋建申酉戌冬建亥子丑之月也十二月謂春建寅卯辰夏建

巳午未秋建申酉戌冬建亥子丑之月也十二月謂春建寅卯辰夏建

巳午未秋建申酉戌冬建亥子丑之月也十二月謂春建寅卯辰夏建

巳午未秋建申酉戌冬建亥子丑之月也十二月謂春建寅卯辰夏建

巳午未秋建申酉戌冬建亥子丑之月也十二月謂春建寅卯辰夏建

巳午未秋建申酉戌冬建亥子丑之月也十二月謂春建寅卯辰夏建

巳午未秋建申酉戌冬建亥子丑之月也十二月謂春建寅卯辰夏建

巳午未秋建申酉戌冬建亥子丑之月也十二月謂春建寅卯辰夏建

巳午未秋建申酉戌冬建亥子丑之月也十二月謂春建寅卯辰夏建

巳午未秋建申酉戌冬建亥子丑之月也十二月謂春建寅卯辰夏建

巳午未秋建申酉戌冬建亥子丑之月也十二月謂春建寅卯辰夏建

巳午未秋建申酉戌冬建亥子丑之月也十二月謂春建寅卯辰夏建

巳午未秋建申酉戌冬建亥子丑之月也十二月謂春建寅卯辰夏建

巳午未秋建申酉戌冬建亥子丑之月也十二月謂春建寅卯辰夏建

巳午未秋建申酉戌冬建亥子丑之月也十二月謂春建寅卯辰夏建

巳午未秋建申酉戌冬建亥子丑之月也十二月謂春建寅卯辰夏建

巳午未秋建申酉戌冬建亥子丑之月也十二月謂春建寅卯辰夏建

陰陽別論第七

凡陽有五五二十五陽五陽謂五藏之陽氣也五藏應時

變易凡陽有五五二十五陽五陽謂五藏之陽氣也五藏應時

變易凡陽有五五二十五陽五陽謂五藏之陽氣也五藏應時

變易凡陽有五五二十五陽五陽謂五藏之陽氣也五藏應時

變易凡陽有五五二十五陽五陽謂五藏之陽氣也五藏應時

變易凡陽有五五二十五陽五陽謂五藏之陽氣也五藏應時

變易凡陽有五五二十五陽五陽謂五藏之陽氣也五藏應時

變易凡陽有五五二十五陽五陽謂五藏之陽氣也五藏應時

變易凡陽有五五二十五陽五陽謂五藏之陽氣也五藏應時

變易凡陽有五五二十五陽五陽謂五藏之陽氣也五藏應時

變易凡陽有五五二十五陽五陽謂五藏之陽氣也五藏應時

變易凡陽有五五二十五陽五陽謂五藏之陽氣也五藏應時

變易凡陽有五五二十五陽五陽謂五藏之陽氣也五藏應時

變易凡陽有五五二十五陽五陽謂五藏之陽氣也五藏應時

變易凡陽有五五二十五陽五陽謂五藏之陽氣也五藏應時

變易凡陽有五五二十五陽五陽謂五藏之陽氣也五藏應時

變易凡陽有五五二十五陽五陽謂五藏之陽氣也五藏應時

變易凡陽有五五二十五陽五陽謂五藏之陽氣也五藏應時

變易凡陽有五五二十五陽五陽謂五藏之陽氣也五藏應時

變易凡陽有五五二十五陽五陽謂五藏之陽氣也五藏應時

陽遲者為陰數者為陽言脈動之中也凡持真脈之截脈者肝至懸絕急

十八日死心至懸絕九日死肺至懸絕十二日死腎至懸絕七日

死脾至懸絕四日死真脈之截脈者謂真藏之脈也十八日者金

十二日者金火生成數之餘也七日者水土生數之餘也四日者

木生數之餘也故平人氣象論曰肝見庚辛死心見壬癸死肺見

丙丁死腎見戊己死脾見甲乙死者以此如是者曰二陽之病發

皆至所期不勝而死也何者以不勝冠賊之氣也

心脾有不得隱曲女子不月謂隱蔽委曲之事也夫開胃發病心

脾受之心受之則血不流脾受之則味不化血不流故女子不月

味不化則男子少精是以隱閉委曲之事不能為也陰陽應象大

論曰精不足者補之以味由是則味不化而精氣少也奇病論曰

胞胎者係於腎又評熱病論曰月事不來者胞脈閉也奇病論曰

心而絡於胞中令氣上迫肺心氣不得下通故月事不來則其義

也又上古天真論曰女子二七天癸至任脈通大衝脈盛月事以

時下文夫二八天癸至精氣瀉溢由其傳為風消其傳為息賁者

此則在女子為不月男子為少精其傳為風消其傳為息賁者

死不治言其深久者也胃病深久傳入於脾故為風熱以消削大

二藏二府互相剋薄曰三陽為病發寒熱下為癰腫及為痿厥喘

故死不治實音奔

瘡三陽謂大腸小腸及膀胱之脈也小腸之脈起於手循臂繞肩

則發寒熱在下為病則為癰腫疔瘡及為痿厥瘡瘰癧也痿

無力也厥足冷即氣逆也臨時交反者為交反也或反其傳

為索澤其傳為頰疔熱甚則精血枯涸故皮膚潤澤之氣皆散

緩故澤音垂緩內曰一陽發病少氣善欬善泄一陽謂少陽膽及

作頭疔音卓

乘胃故善泄三焦內病故少氣陽上其傳為心掣其傳為膈膈氣

熱故膈塞不便掣尺制反也二陽一陰發病主驚駭背痛善噫乘心

善欠名曰風厥一陰謂厥陰心主及肝之脈也心主之脈起於腎

故背痛善噫心氣不足則腎氣乘之肝主驚駭故謂二陰一陽發

驚駭善欠夫肝氣為風腎氣為水腎氣逆既風又厥故名風厥

病善脹心滿善氣二陰謂少陰心腎之脈也腎膽同逆三焦不行

三陽三陰發病為偏枯痿易四支不舉三陰不足則發偏枯三陽

常用而痿支一陽曰鈞鼓一陰曰毛鼓陽勝急曰弦鼓陽至而絕

弱無力也鼓一陽曰鈞鼓一陰曰毛鼓陽勝急曰弦鼓陽至而絕

曰石陰陽相過曰溜言何以知陰陽之病脈邪一陽鼓動脈見鈞

也何以然一陽謂三焦心脈之府然一陽鼓

動者則鈞脉當之鈞脉則心脉也此言正氣也一陰一陽之氣也毛肺金脉也金來鼓木其脉則毛金氣內乘木陽尚勝急而內見脉則為散也若陽氣至而急脉名曰弦屬肝陽氣至而或如斷絕脉名曰石屬腎陰陽之氣相過无能勝負則脉如水之海也

陰爭於內陽擾於外魄汗未截四逆而起則重肺使人喘鳴金鼓不已陽氣大勝兩氣相持內爭外擾則流汗不止手足反寒其則陽氣內流汗不截則熱攻於肺故起則熏肺使人喘鳴也

陰之所生和本曰口陰謂五神藏也言五藏之所以能生而至天由斯而起奉生之道可不慎哉是故剝與剝陽氣破散陰氣乃消亡剝謂陽也言陽氣內蒸外為流汗灼而不已則陽勝又陽故氣亦消亡此乃淖則剛柔不和經氣乃絕血掉者陽常勝視人之爭勝招敗也

淖則剛柔不和經氣乃絕血掉者陽常勝視人之使流通若不深思寡欲使氣序乖衰陽為重陽內竭藏府則死且可待生其可久乎

死陰之屬不過三日而死金也生陽之屬不過四日而死木也所謂生陽死陰者肝之心謂之生陽母來親子故曰生陽匪惟以心之肺謂之死陰刑殺火復乘金上得肺之腎謂之重陰亦母子也以其俱為腎之脾謂之

破陰死不治土氣碎解水乃可升吉陽者腫四支陽之本故

陰者便血一升血故再結二升三結三升二盛謂之三結陰陽

斜多陰少陽曰石水少腹腫失法二陽結謂之消大腸與熱結也

腸胃藏熱則喜消水谷三陽結謂之噎三陽結謂之噎三陽結謂之噎

謂之喉痺心主脉並終候氣熱內結故為喉痺音閉陰搏陽別

謂之有子陰謂天中也搏謂搏於手也天脉搏擊與寸口殊別

陰陽虛腸辟死陰中不稟是胃氣不歸腸開勿禁陽加於陰謂之汗

陽在下陰在上陽氣上搏陰虛陽搏謂之崩陰脉不足陽盛搏

陰能同之則蒸而為汗陰虛陽搏謂之崩陰脉不足陽盛搏

三陰俱搏二十日夜半死脾肺成數之余也搏謂伏鼓異二陰俱

搏十二日夕時死心腎成數也陰氣一陰俱搏十日平旦死

生成之數也三陽俱搏且鼓三日死急故三陰三陽俱搏心腹滿發

謂便寫也二便俱搏其氣濫死不治不過

素本解註釋文黃帝內經素問第二卷

靈蘭秘典論第八

黃帝問曰願聞十二藏之相使貴賤何如藏也言腹中之所藏也

岐伯對曰悉乎哉問也請遂言之心者君主之官也神明出焉任治於物故言君主之官也

肝者將軍之官謀慮出焉行榮衛故治節由之

脾者倉廩之官五味出焉脾中者臣使之官喜

大腸者傳道之官變化出焉大腸者傳道之官變化出焉

小腸者受盛之官化物出焉小腸者受盛之官化物出焉

腎者作強之官伎巧出焉腎者作強之官伎巧出焉

化音成

盛音成

正曰作強三焦者决瀆之官水道出焉官司决瀆水道出焉
眊者州都之官津液藏焉氣化則能出矣位當孤府故謂都官居
氣海之氣苑化則便注泄氣海之氣不及則闕是孤府則此之
化則能出矣謂也經曰腎上連肺故將兩藏勝是孤府則此之
謂也謂也凡此十二官者不得相失也故不得相失故主明則
反小使也謂也
下安以此養生則壽歿世不殆以為天下則大昌官主謂君主心之
則利賞一刑賞一則吏奉法吏奉法則民不獲罪於枉濫矣故主
身則天下安也夫心內明則陰善惡陰善惡則察安危察安危則
於養生沒世不殆施之於君主天下獲安以其為天下主則國
盛矣則利賞一刑賞一則吏奉法吏奉法則民不獲罪於枉濫矣故主
則殃以為天下其宗大危戒之戒之使道請神氣行使之道也夫
損益不分損益不分則動之凶咎隔身於羸瘠矣故形乃天傷以
此養生則殃也夫主不明則委於左右委於左右則權勢妄行推
勢妄行則吏不得奉法吏不得奉法則人民失所而皆受狂曲矣
且人惟抑本固邦寧本不獲安固將何有宗廟之立安有不
於傾危乎故曰戒之戒之至道在微變化無窮孰知其原
至道在微變化無窮孰知其原孰誰也言

也小之則微妙而細元不入九之則廣善乎哉消者瞿也孰知其
遠而變化无窮然其淵源誰所知察也善乎哉消者瞿也孰知其
要聞上之當孰者為良以消息也瞿也
之原本者雖瞿也勤也以求明悟然其要妙誰得
轉成深遠聞也玄妙復不知誰者為善知其要妙誰得知乎既未得
不以理求而可得近取諸身則十二官粗可恍惚之數生於毫釐
探尋而為治身之道爾聞也深遠也良善也恍惚之數生於毫釐
恍惚者謂似有似无也忽亦數也似有而毫厘之數生於其
中老子曰恍恍惚惚其中有物此之謂也辨書曰似有似无為忽
毫釐之數起於度量千之萬之可以益大推之大之其形乃制毫
亦可增益而不至載之大數推引其大則應動人形之制度者也
黃帝曰善哉余聞精光之道大聖之業而宣明大道非齊戒擇吉
日不敢受也深敬故也韓康伯曰戒黃帝乃擇吉日良兆而藏靈籙
之室以傳保焉秘之
○六節藏象論篇第九
黃帝問曰余聞天以六六之節以成一歲人以九九制會計人亦

有三百六十五節以為天地又矣不知其所謂也六六之節謂六
以成一歲之節限九制會謂九周於九罰之數以制人形之會
通也言人之三百六十五節以應天之六六之節久矣若復以九
九為紀法則兩歲大半乃曰岐伯對曰昭乎哉問也請遂言之夫
一周不知其法真原安謂也
六六之節九九制會者所以正天之度氣之數也
六六之節天之
天之數也所謂氣數者生成之氣也周天之分凡三百六十五度
四分度之一以十二節氣均之則氣有三百六十日而終謙之小
月日又不足其數矣是以六十四氣而常置閏焉何者以其積差
分故也天地之生育本阻於秋人神之運為始終於九氣然九
之為用豈不大哉律書曰黃鍾之律管長九寸冬至之日氣應
飛由此則萬物之生成因於九氣矣古之九寸即今之七寸三分
大小不同以其先也
天度者所以制日月之行也氣數者所以紀
化生之用也
制謂準度紀謂綱紀準日月之行度者所以明日月
也氣應無差則生成之理不替遲速以度大小之月天為陽地為
生焉故日月長短月移寒暑收斂生長既失時宜也
陰日為陽月為陰行有分紀周有道理日行一度月行十三度而
有奇焉故大小月三百六十五日而成歲積氣餘而盈閏矣
日行

書夜行天之一度而三百六十五日一周天而猶有度之奇分矣
月行速故晝夜行天之十三度餘而二十九日二周天也言有奇
者謂十三度外復行十九分度之七故云月行十三度而有奇也
禮義及律曆志云二十八宿及諸星皆從東而循天西行日月
及五星皆從西而循天東行今太史說云並循天而東行從東而
西轉也諸曆家說月一日至四日月行最疾日夜行十四度余自
五日至八日行次疾日夜行十三度余自九日至十九日其行遲
日夜行十二度余二十日至二十二日行又小疾日夜行十三度
余二十四日至晦日行又大疾日夜行十四度余今太史說月行
之率不如此矣月行有十五日前疾有十五日後遲者有十五日
前遲有十五日而疾者大率一月四分之二而皆有遲疾遲速之度
固无常準矣爾終以二十七日月行一周天凡行三百六十一
度二十九日日行一十九度月行三百八十七度少七度而不及
日也至三十日日復行計率至十三分日之八月方及日矣此大
盡之月也大率其計率至十三分日之半者亦大尺法也其計率
至十三分日之五之六而及日者小盡之月也故云大小月三百
六十五日而成歲也止言之者三百六十五日四分日之一乃一
歲法以奇不成日故率大以言之若通以六小為法則歲止有三
百五十四日歲少十一日余矣取月所少之辰加歲外余之日故
後閏后三十二日而盈閏焉尚書曰其三百有六旬有六日以閏
月定四時成歲則其義也積余盈閏
者盡以月之大小不盡天度故也
立端於始表正於中推餘於
終而天度畢矣
端首也始初也表彰示也正斗建也中月半也推
退位也言立首氣於初節之日示斗建於月半之

辰退餘聞於相望之後是以聞之前則氣不及月聞之後則月不
及氣故常月之制建初立中閏月之紀无初无中後曆有之皆他
節氣也故曆元云其候聞某月節聞某月中也推終之義斷可知
乎故曰立端於始表正於中推餘於終也由斯推曰成閏故能令
天度畢焉帝曰余已聞天度矣願聞氣數何以合之歧伯曰天以六六
為節地以九九制會天有十日日六竟而周甲甲六復而終歲三
百六十日法也十日謂甲乙丙丁戊己庚辛壬癸之日也十者天
地之至數也易係辭曰天九地十則其義也六十
日而周甲子之數甲子六周而復始則終一歲之日是三百六十
日之歲法非天度之數也此蓋十二月各三十日者若除小月其
日又夫自古通天者生之本本於陰陽其氣九州九竅皆通乎天
氣通天謂元氣即天真也然形假地生命惟天賦故奉生之氣通
係於天稟於陰陽而為根本也寶命全形論曰人生於地懸命
於天地合氣命之曰人四氣調神大論曰陰陽四時者乃物之
終始也死生之本也又曰逆其根則伐其本壞其真矣此其義也
九州謂冀兗青徐揚荆豫梁雍也然地列九州人施九竅精神往
復氣與參同故曰九州九竅也靈樞經曰地有九州人有九竅則
其義也先言其氣者謂天真之氣常係屬於中也天氣不故其生
絕真氣內寓行藏動靜悉與天通故曰皆通乎天氣也

三而成天三而成地三而成人亦惟人他日三氣以生天地之道
亦如是矣故易乾坤諸卦皆必三
矣三而三之合則為九九分為九野九野為九藏九野者應九藏
而為義也九藏
日邑外為郊七外為甸七外為牧七外為野此謂也古形藏四神藏五合為九
為林七外為野則此之謂也

藏以應之也形藏四者一頭角二耳目三口齒四骨中也形分於
外故以名焉神藏五者一肝二心三脾四肺五腎也
神藏於內故以名焉所謂神藏者用藏魂心藏神脾
藏意肺藏魄腎藏志也故此二則你李者宜詳玩之帝曰余已聞

六六九九之會也夫子言積氣盈閏願聞何謂氣請夫子發蒙解
惑焉請言揚旨要啓所未闡解疑惑者之心歧伯曰此上帝所秘
先師傳之也上帝則上古帝君也先師岐伯祖之師說貨季理色
之理色脈者也移精變氣論曰上古使縱貨季理色

也歧伯曰五日謂之候三候謂之氣六氣謂之時四時謂之歲而
各從其主治焉日行天之五度則五日也三候正十五日也六氣
九行天之九度則九日也二正三月也設其多之矣故十八候為六
氣六氣謂之時也四時九三百六十日故曰四時謂之歲也各從
主治謂一歲之日各歸從五行之一氣而為之主以王也故下文

氣六氣謂之時也四時九三百六十日故曰四時謂之歲也各從
主治謂一歲之日各歸從五行之一氣而為之主以王也故下文

曰五運相襲而皆治之終暮之日周而復始時立氣布如環無端
候亦同法故曰不知年之所加氣之盛衰虛實之所起不可以為
工矣五運謂五行之氣應天之運而主化者也襲謂承襲如病之
周而復始也時謂立春之前當至時也氣謂當主之脈氣也春則
氣至脈氣亦至故曰時立氣布也候謂日行五度之候也言一候
之日亦五氣相生而直之差則病矣移精變氣論曰上古使候
季理色脈而通神明合之金木水火土四時八風六合不離其常
此之謂也工謂工於脩養者也帝曰五運之始如環無端其大過
不及何如歧伯曰五氣更立各有所勝盛虛之變此其常也言盛
變見此乃天帝曰平氣何如歧伯曰無過者也不愆常候帝曰大
之常道尔過不及奈何歧伯曰在經有也言五氣真藏論篇具言五帝曰何
謂所勝歧伯曰春勝長夏長夏勝冬冬勝夏夏勝秋秋勝春所謂
得五行時之勝各以氣命其歲春應木七勝土長夏應土七勝水
應金七勝木常如是矣四時之中加之長夏故謂得五行時之勝
也所謂長夏者六月也土生於火長在夏中既長而旺故云長夏

也以氣命歲者春之木內合肝長夏土內合脾冬之水內合腎夏
之火內合心秋之金內合肺故曰各以氣命其歲者也命各也
帝曰何以知其勝歧伯曰求其至也皆端始春也始春謂立春之日
故候氣皆端於未至而至此謂太過則薄所不勝而乘所勝也命
曰氣淫不分邪僻内生工不能禁此上十字文義不倫應古文錯
簡次後五治下乃其義也今未
之至而不至此謂不及則所勝妄行而所生受病所不勝薄之也
命曰氣迫所謂求其至者氣至之時也九氣之至皆謂立春前十
至謂所直之氣未應至而先期至也先期而至是氣有余故曰太
過至而不至謂所直之氣應至不至而後期至是氣不足故曰不
足故曰不及太過則薄所不勝而乘所勝不及則所勝妄行而所
生受病所不勝薄之者九五行之氣我起者為所勝我者為所
不勝生我者為所生假令肝木有余是肺金不足金不制木故木
大過木氣既余則反薄肺金而乘於脾土矣故曰太過則薄所不
勝而乘所勝也此皆五藏之氣內相淫併為疾故命曰氣淫也餘
大過例同之又如肝木氣少不能制土土氣无畏而遂妄行水被
土交故云所勝妄行而所生受病也肝木之氣不平肺金之氣自
薄故曰所不勝薄之然木氣不平土金交薄相迫為疾故曰氣迫
也餘不及謹候其時氣可與期失時及候五治不分邪僻内生工

不能禁也時謂氣至時也假其年則始於立春之日假其氣則始於立夏之日於四氣定觀候其日則隨於候日故曰謹候其時氣可與期也反謂反背也五治謂五行所治主統一歲之氣也然不分五治謂引入邪太真氣運尚未該通人病之由安能精詳故曰工禁也帝曰有不襲乎言五行之氣有不相承襲者乎岐伯曰蒼天之氣不得無常也氣之不襲是謂非常則變矣變謂變易帝曰非常而變奈何岐伯曰變至則病所勝則微所不勝則甚因而重感於邪則死矣故非其時則微當其時則甚也言蒼天布氣尚不越於五行人氣亂不順天常故有病死之徵矣左傳曰遠天不祥此其類也假令五歲病矣真氣不足復重感邪真氣內微故重感於邪則死也假令非王直年而氣相于者且為微病不必內傷於神藏故非其時則微而且特也若當所直之歲則易中邪氣故當其直時則病疾甚也諸氣當其王者皆必受邪故云非其時則微當其時則甚也通評虛實論曰非其時則生當其時則死當謂正直之年也帝曰善余聞氣合而有形因變以

正名天地之運陰陽之化其於萬物孰少孰多可得聞乎岐伯曰乘乎哉問也天至廣不可度地至大不可量大神靈問請陳其方

五色五色之變不可勝視草生五味五味之美不可勝極言物生之化各殊目視口味尚无能及嗜欲不同各有所通言色味之衆雖化况於人心乃能包括耶天食人以五氣地食人以五味然人所嗜所欲則自隨已心之所愛耳故曰嗜欲不同各有所通天食人以五氣地食人以五味天以五氣食人者脾氣稟肝焦氣稟心香氣稟脾腥氣稟肺腐氣稟腎也地以五味食人者酸味入肝苦味入心甘味入脾辛味入肺鹹味入腎也清陽化氣而上為天濁陰成味而下為地故天食人以氣地食人以味也陰陽應象大論曰清陽為天濁陰為地又曰陽為氣五氣入鼻藏於心肺上使五色脩明音聲彰五味入

口藏於腸胃味有所藏以養五氣七和而生津液相成神乃自生

心榮面色肺主音聲故氣藏於心肺上使五色脩明音聲彰著氣為水母故味藏於腸胃內養五氣七和化津液方生津液乃能生而宣化也帝曰藏象何如象謂所見於岐伯曰心者生之本神之變也其華在面其充在血脉為陽中之太陽通於夏氣

心者君主之官神明出焉然君主者乃物係之以與亡故曰心者生之本神之變也火氣炎上故華在面也心養血其主脈故充在

脉也手太陰肺脉也盛法同陽四倍也上陰盛之極故關人迎
閉而渡不得通也正理論曰閉則不得通。渡小便也。人迎
寸口俱盛四倍已上為閉格閉格之脉羸羸一作不能極於天地之
精氣則死矣則衰敗故不能極於天地之精氣則死矣靈樞經曰
陰陽俱盛不得相營故曰閉格關格者不得及期而死矣此之謂也

○五藏生成篇第十

心之合脉也心藏應火故合脉也其榮色也美於面而色赤也

其主腎也主謂王與腎相畏也肺之合皮也金氣堅定皮氣

故合其榮毛也毛附於革其主心也金畏於火火與心為

皮也木性曲直筋體亦然其榮爪也爪者筋之余其主肺也木畏於

也所藏應木故合筋也其榮爪也爪者筋之余其主肺也木畏於

為官故主脾之合肉也脾藏應土故合肉也其榮唇也口為脾之

畏於肺也脾上謂四際白色肝之合目也肝藏應木故合目也其榮

之氣非赤色也肝主肝也腎之合骨也腎藏應水故合骨也其

精氣亦然骨通髮也髮也其主脾也土畏於木

食辛則筋急

則骨痛而髮落

養有所欲上則五腎欲鹹合水此五味之所合也各隨其

肝欲酸合木脾欲甘合土肺欲辛合金

之五藏之氣故色見青如草茲者死初生之青色也黃如枳實者

死色青黑如炆者死始如炆赤如衃血者死衃血謂敗惡凝

死黃也白如枯骨者死白而枯此五色之見死也藏敗故見死

天論曰五藏已敗其色必青如翠羽者生赤如雞冠者生黃如蠟

腹者生白如豕鼻者生黑如烏羽者生此五色之見生也皆謂光

食則脉變

食者則皮枯

凡指

脈手年

雖可愛若見膝筋五藏所生生於心如以縞裹朱生於肺如以縞裹紅生於
肝如以縞裹紺生於脾如以縞裹枯樓實生於腎如以縞裹紫乃
真見生色也縞此五藏所生之外榮也榮美也色味當五藏白當肺
辛赤當心苦青當肝酸黃當脾甘黑當腎鹹而為色味也故白當
皮赤當脉膏當筋黃當肉黑當骨各當其所養諸脉者皆屬於目
脉者血之府宣明五氣篇曰久視諸隨者皆屬於腦腦為髓海故
傷血由此明諸脉皆屬於目也諸隨者皆屬於腦腦為髓海故
諸筋者皆屬於節筋氣之堅結者皆屬於骨節之間也宣明五氣
諸血者皆屬於心心居脉內屬於心也八正神明論曰血氣者人
諸氣者皆屬於肺肺氣故也此四支八谿之朝夕也
膝腕也如是氣血筋脉故人卧血歸於肝肝藏血心行之人動則
互有盛衰故為朝夕矣故入卧血歸於肝肝藏血心行之人動則
屏於肝藏何者肝受血而能視言其用也目為肝之足受血而能
肝主血海故也肝受血而能視言其用也目為肝之足受血而能
赤氣行乃血流故足掌受血而能握以當把指受血而能攝

之用也血氣者人之神故目出而風吹之血凝於膚者為痺
所以受血者皆能運用又音若疑於脉者為泣泣謂血不利疑於足者為厥
行而不得反其空故為痺厥也經陰也陰音遂人有大谷十二
分大經所會謂之大谷也十二小谿三百五十四名少十二俞
所會謂之小谿也然以三百六十五小谿三百五十四名少十二俞
當三百五十三名經言三百五十四者傳寫行書誤以三為四也
此皆衛氣之所留止和氣之所容也衛氣滿填以行和氣不得居
所容故言鍼石緣而去之緣謂寅緣行去之也言和氣所容衛氣
和氣所容鍼石緣而去之緣謂寅緣行去之也言和氣所容衛氣
去診病之始五决為紀五决謂以五藏之脉欲知其始先建其母
也診病之始五决為紀五决謂以五藏之脉欲知其始先建其母
達立也母謂應時之王氣也先立所謂五决者五脉也謂五藏
應時王氣而后乃求和正之氣也所謂五决者五脉也謂五藏
以頭痛癩疾下虛上實過在足少陰巨陽甚則入腎足少陰腎脉
膀胱之脉者起於目内皆上額交巔上其支別者從巔至耳上角
其直行者從巔入絡腦還出別下項循有膈内俠脊抵腰中入循
脊絡腎屬膀胱然腎虛而不能引巨陽之氣故循蒙招尤目冥耳
頭痛而為上巔之疾也經病甚已則入於藏矣循蒙招尤目冥耳

寒熱端為不足浮者肺虛肺不足是謂心虛上虛則下當滿矣矣
寒熱以其不足故善驚而氣積骨中矣然脈端而浮是脈白不足
喘而虛者是心氣上乘肺受熱而氣得之醉而使內也內益於心
不得營故各肺痺而外為寒熱也
辨甚入房故心青脈之至也長而左右彈有積氣在心下支脈名
曰肝痺心故氣積心下又支脈也正理論脈名例曰紫脈者如切
綿狀言左右得之寒溫與疝同法腰痛足清頭脈紫為寒脈長為
亦寒溫所生故言與疝同法也寒溫在下故腰痛也肝脈者起於
足上行至頭出額與腎脈會於額故病則足冷而頭痛也清亦冷
也疝所黃脈之至也大而虛有積氣在腹中有破氣名曰破疝大
晏及為氣脈虛為虛既氣又虛故脾氣積于腹中也若腎
氣逆上則是厥疝腎氣不上則與虛而脾氣積也女子同法得
之疾使四支汗出當風故汗出當風則脾氣積滿於腹中黑脈
之至也上堅而大有積氣在小腹與陰名曰腎痺上謂寸口也腎
聚於小腹得之沐浴清水而卧得之病乎靈樞經曰身半以下濕
與陰也之中九相五色之奇脈面黃目青面黃目赤面黃目白面黃
也

者皆不死也奇脈謂與色不相偶合也凡色面青目青面赤目白
面青目黑面黑目白面赤目青皆死也無黃色也面青目青面赤目白
無黃色也

○五藏別論篇第十一

黃帝問曰余聞方士或以腦髓為藏或以腸胃為藏或以為府敢
問更相反皆自謂是不知其道願聞其說也方士謂明法方術之士
者經中篇有之矣靈蘭秘典論以腸胃為藏府相使之次六節藏
象論云十一藏取決於膽五藏生成篇云五藏之象可以類推五
藏相音可以意識此則互相矛盾爾岐伯對曰腦髓骨脈膽女子
腦髓為藏應在別經也○腦堅又反岐伯對曰腦髓骨脈膽女子
胞此六者地氣之所生也皆藏於陰而象於地故藏而不寫名曰
奇恒之府腦髓骨脈雖各為府不正與神藏為表裏膽與肝合而
形容形容之出謂化極而生然出納之用有夫胃大腸小腸三焦
殊於齋用故言藏而不寫名曰奇恒之府也
膀胱此五者天氣之所生也其氣象天故寫而不藏此受五藏濁

氣名曰傳化之府此不能久留輸寫者也言水谷入已猶相變化
於中但當化已輸寫令去而已魄門亦為五藏使水穀不得久藏
傳寫諸化故曰傳化之府也魄門亦為五藏使水穀不得久藏
謂肝之門也內通於肺故曰魄門受已化所謂五藏者藏精氣而
物則為五藏行使然水谷亦不得久藏於中所謂五藏者藏精氣而
不寫也故滿而不能實藏精氣為滿水谷為實但六府者傳化物而
不藏故實而不能滿也以不藏精氣也所以然者水穀入口則胃
實而腸虛以下也食下則腸實而胃虛水谷下也故曰實而不滿七而不
實也帝曰氣口何以獨為五藏主氣口則寸口也亦謂脈口以寸
以切脈之動靜故云脈口皆同取於手岐伯曰胃者水穀之海六
府之大源也人有四海水谷之海則其一也受水谷已榮養五味
入口藏於胃以養五藏氣七口亦太陰也氣口在手魚際之後同
候脈動者是手太陰脈氣是以五藏六府之氣味皆出於胃變見
於氣口榮氣之道內谷為實口穀入於胃氣傳於肺精故五氣入

鼻藏於心肺肺有病而鼻為之不利也九治病必察其下適其
脈觀其志意與其病也下謂目下所見可否也調適其脈之盈虛
守法以拘於鬼神者不可與言至德志意邪則好祈禱言至德則
惡於鍼石者不可與言至巧惡於鍼石則巧不得病不許治者病
必不治七之無功矣心不許人治之是其必死論為治

○異法方宜論篇第十二

黃帝問曰鑿之治病也一病而治各不同皆愈何也不同謂針石
引按也岐伯對曰地勢使然也謂法天地生長收藏故東方之域天
地之所始生也法春魚鹽之地海濱傍水魚鹽之地海之利也其
民食魚而嗜鹹皆安其處美其食豐其利故居安魚者使人熱中
鹽者勝血魚發瘡則熱中之信故其民皆黑色踈理其病皆為癰
瘍血弱而熱故其治宜砭石砭石謂以石為針也山海經曰高氏

故發石者亦從東方來東人今西方者金玉之域沙石之處天地

之所收引也法教氣也引謂其民陵居而多風水士剛強居室如

陵居金氣剛強也其民不衣而褐薦其民華食而脂肥不衣絲繻故

故水土剛強也謂鮮美酥酪故邪不能傷其形躰其病生

於內水之類也以食鮮美故人體脂肥故邪不能傷其形躰其病生

於內能傷也內謂喜怒哀悲憂恐及飲食男女之過甚也其治宜毒

藥能攻其病則謂之毒藥以其血氣盛肌肉堅飲食華水土強故

故毒藥者亦從西方來西人方術北方者天地所閉藏之域也其

地高故生疝於風寒冰冽法冬其民樂野處而乳食藏寒生滿病水寒

也法夏氣也地則水流滯其民嗜酸而食胘言其所食故其民

皆緻理而赤色其病挛痺酸味收斂故人皆肉理密緻陽盛之處

也法夏氣也地則水流滯其民嗜酸而食胘言其所食故其民

皆緻理而赤色其病挛痺酸味收斂故人皆肉理密緻陽盛之處

也法夏氣也地則水流滯其民嗜酸而食胘言其所食故其民

皆緻理而赤色其病挛痺酸味收斂故人皆肉理密緻陽盛之處

也法夏氣也地則水流滯其民嗜酸而食胘言其所食故其民

皆緻理而赤色其病挛痺酸味收斂故人皆肉理密緻陽盛之處

也法夏氣也地則水流滯其民嗜酸而食胘言其所食故其民

皆緻理而赤色其病挛痺酸味收斂故人皆肉理密緻陽盛之處

也法夏氣也地則水流滯其民嗜酸而食胘言其所食故其民

皆緻理而赤色其病挛痺酸味收斂故人皆肉理密緻陽盛之處

也法夏氣也地則水流滯其民嗜酸而食胘言其所食故其民

皆緻理而赤色其病挛痺酸味收斂故人皆肉理密緻陽盛之處

也法夏氣也地則水流滯其民嗜酸而食胘言其所食故其民

皆緻理而赤色其病挛痺酸味收斂故人皆肉理密緻陽盛之處

也法夏氣也地則水流滯其民嗜酸而食胘言其所食故其民

皆緻理而赤色其病挛痺酸味收斂故人皆肉理密緻陽盛之處

○移精變氣論篇第十三

黃帝問曰余聞古之治病惟其移精變氣可祝由而已今世治病

毒藥治其內鍼石治其外或愈或不愈何也移謂移易變謂變改

復益而內守也生氣通天論曰聖人傳精神守病安從來此伯對曰往古人居

天壤上古天真論曰精神內守病安從來此

情知治之大躰也達性懷

得其所宜隨方而用各得其宜故治所以異而病皆愈者得病之

導引按蹻者亦從中央出也中央用為養神故聖人雜合以治各

也西方北方高中央之地平以濕其民食雜而不勞物交歸故食

禽獸之間動作以避寒陰居以避暑內無眷慕之累外無伸宦之

形此恬澹之世邪不能深入也故毒藥不能治其內鍼石不能治

其外故可移精祝由而已古者巢居穴處夕陽朝露禽獸之間

氣生寒故臥居可以避暑矣夫志惰思懶則內無眷慕之累心

亡願欲故外无伸宦之形靜保天真自无邪勝是以移精變氣无

石而巳○祝由南方神也今之世不然情慕云為憂患緣其內苦

形傷其外又失四時之從逆寒暑之宜賊風數至虛邪朝夕內至

五藏骨髓外傷空竅肌膚所以小病必甚大病必死故祝由不能

已也帝曰善余欲臨病人觀死生决嫌疑欲知其要如日月光可

得聞乎岐伯曰色脉者上帝之所貴也先師之所傳也上帝謂上

師謂岐伯祖世之師儗貸季也上古使儗貸季理色脉而通神明合之金木水火

土四時八風六合不離其常先師以色白脉毛而合金應秋以色

合水應冬以色赤脉洪而合火應夏以色黃脉大而合土應長夏

及四季應然以是色脉下合五行之序王上則四時之往來故六合

之間入風鼓折不常候不可與期何变化相移以觀其妙以知

其要欲知其要則色脉是矣言所以知四時五行之氣变化以

應日脉以應月常求其要則其要也言脉應月色應日者占候之

則平人之診要也夫色之变化以應四時之脉此上帝之所貴以合於神

明也所以遠死近生聖色脉之咸否曉死生之徵兆生道以長命

曰聖王上帝謂道輔而行之生道以中古之治病至而治之湯液

十日以去八風五痺之病八風謂八方之風五痺謂皮肉筋骨脉

見風其傷人也外在於筋紐內舍於肝從東南來名曰弱風其

傷人也外在於筋內舍於心從西南來名曰謀風其傷人也外在於

外在於脾內舍於胃從東方來名曰剛風其傷人也外在於手太

陽風從西北來名曰折風其傷人也外在於手少陰之脉內舍於

腸風從北方來名曰大剛風其傷人也外在於骨內舍於腎從

東北來名曰凶風其傷人也外在於腰內舍於大腸又痺論曰

以春甲乙傷於風者為筋痺以夏丙丁傷於風者為脉痺以秋庚

辛傷於風者為皮痺以冬壬癸傷於風者為骨痺十日不已治以

以至沐遇此者為肉痺是所謂八風五痺之病也

草蘇草蓼之枝本末為助標本已得邪氣乃服

草蘇謂蘇葉也草蓼謂蓼根也枝謂

者有用莖者有用枝者有用華實者有用根

去則不用之故云本末為助也標本已得邪氣乃服者言工

病主療相應則邪氣率服而隨時順也湯液醪醴論曰病為本工

不相應也或謂取標本論未云針也 暮世之治病也則不然治

不本四時不知日月不審逆從

四時之氣各有所在不本其經而

日春氣在經脈夏氣在孫絡長夏氣在肌肉秋氣在皮膚冬氣在

骨髓工當各隨所在而時伏其邪不知日月者謂日有寒溫明

暗月有空滿虧盈也八正神明論曰九刺之法必候日月星辰四

時八正之氣上定乃刺之是故天溫日明則人血淖液而衛氣浮

故血易高氣易行天寒日暍則人血凝泣而衛氣沈月始生則血

氣始精衛氣始行月郭滿則血氣盛肌肉堅月郭空則肌肉減經

絡虛衛氣去形體居是以因天時而調血氣也是故天寒無刺天

溫無刺月生無寫月滿無補月郭空無治是謂得時而調之因天

之序盛虛之時移光定位正立而待之故日月生而寫是謂藏虛

月滿而補血氣盈溢絡有流血命曰重實月郭空而治是謂亂經

脈臥相錯真邪不別亦以留止外虛內亂淫邪乃起此之謂病形

也不審逆從者謂不審其病可治與不可治也 故下文曰病形

已成乃欲微鍼治其外湯液治其內

不精審也 粗工兇七以為

可攻故病未已新病復起

粗謂粗畧也兇七謂不射

節也非病逆針石湯液失時過節則其害反增矣 帝曰願聞要

道岐伯曰治之要極無失色脈用之不惑治之大則

絕之應昭然不欺但順用而不亂 逆從到行標本不得亡神失國

逆從到行謂反順為逆標本不得謂工病失宜夫以反理到行所

為非順宜惟治人而神氣受害若使之輔佐君主亦令國祚不保

矣 去故就新乃得真人

人標本不得工病失宜則當去故逆理之

已全 帝曰余聞其要於夫子矣夫子言不離色脈此余之所知也

岐伯曰治之極於一帝曰何謂一岐伯曰一者因得之

因問而得之也 帝

曰奈何岐伯曰閉戶塞牖係之病者數問其精以從其意

欲問其所

是非 得神者昌失神者亡帝曰善

○湯液醪醴論篇第十四

黃帝問曰為五穀湯液及醪醴奈何

謂清夜醪醴 岐伯對曰必

子不救母故云其是獨居也夫陰精損於內陽氣耗於外則
三焦開溢水道不通水滯皮膚身不腫故云形不可與衣袪保
也九此之類皆四支脈氣急而內鼓動於肺中也肺動者謂氣急
而致也言如是者皆水氣格拒於腹膜之內浮腫弛張於身形之
外欲勞標本其可得乎四種言四未則四支也左
傳曰風淫未疾靈樞經曰吹受氣於四末者也
權衡去宛陳卒是以微動四極温衣繆刺其處以復其形開鬼門
緊淨府精以時服五陽已布踈滌五藏故精自生形自盛骨肉相
保巨氣乃平平治權衡謂深脈浮沉也脈浮為在表脈沉為在裏
也云宛陳卒謂去積久之在外者汗之故下文云開鬼門緊淨府
全本作草卒微動四極謂微動四支令陽氣漸以宣行故又曰温
舊而不腫故云繆刺其處以復其形也開鬼門是祛邪府遣氣也
五陽是五藏之陽氣也緊淨府謂寫膀胱水去也祛和則五精之
氣以時宿服於腎藏也然五藏之陽漸而宣布五藏之外氣繼復
除也如是故精隨自生形肉自盛藏府既和則帝曰善

○玉版論要篇第十五

黃帝問曰余聞揆度奇恒所指不同用之奈何岐伯對曰揆度者

慶病之淺深也奇恒者言奇病也請言道之至數五色脈變揆度
奇恒道在於一謂色脈之應也知色脈
失其機養血者神氣也八正神明論曰血氣者人之神不可不謹
則神轉不回也回謂却行也然血氣隨王不令却行却行則反常
反常則回而不轉也回而不轉乃失生氣之機矣何以明之夫木
衰則火王火衰則土王土衰則金王金衰則水王水衰則木王木
而復始循環此之謂神轉不回也若木衰水王水衰金王金衰土
王土衰火王火衰木王此之謂回而至數之要迫近以微言五色
化之要道迫近於著之玉版命曰合玉機玉機篇名也言以此回
天常而文微妙論於玉机 容色見上下左右各在其要容色者他氣也如肝木部
左也余藏率如此例所見皆在明堂上下其色見淺者湯液主治
右也要察候候如故云各在其要宜細玩之其色見淺者湯液主治
十日已故十日乃已其見深者必齊主治二十一日已色深則病
已齊乃其見大深者醪酒主治百日已病深甚
兼之天惡面肉百日盡已色不天面不脫治
又脫不可治也脈短氣絕死虛加之

俞及與分理血出而止散俞謂問穴分理甚者傳氣間者環也

環痛病必下盡氣謂出而止針下取所病脈盛邪之氣也邪氣

以跌氣大盛故秋刺皮膚循理上下同法神變而止循理謂循肌

為是法刺之秋刺皮膚循理上下同法神變而止

上謂手脈下謂足脈神變謂氣變易冬刺俞竅於分理甚者直

下問者散下直下謂直下之春夏秋冬各有所刺法其所在春

刺夏分脈亂氣微入淫骨髓病不能愈令人不嗜食又且少氣主

者也心火微則胃土不足故不嗜食而少氣者也春刺秋分筋

牽逆氣煩為欬嗽病不愈令人時驚又且哭木受氣於秋筋主筋

愈又且欲言語則令人脹也火受氣於冬心主言故欲言語也

夏刺春分病不愈令人解脛肝養筋肝氣不夏刺秋分病不愈令

人心中欲無言惕如人將捕之恐如人將捕之肝木為諸傷秋分則肝木虛故

言而復夏刺冬分病不愈令人少氣時欲怒夏傷於腎肺用劫之

也秋刺春分病不愈令人惕然欲自所為起而忘之肝虛故

也秋刺夏分病不愈令人益嗜卧又且善夢心氣少則脾氣孤故

也秋刺冬分病不愈令人洒時寒也洒上干也

分病不已令人欲卧不能眠而有見肝氣少故欲卧不能眠

狀也冬刺夏分病不已氣上發為諸痺肝氣冬刺秋分病不已

令人善渴肺氣不足凡刺背腹者必避五藏心在膈上而居肝在

故刺背腹必避之五藏者所以藏精神氣意意中心者環死氣行

志損之則五神去神去則死故不可不慎也

謂周十二辰也中脾者五日死五也中腎者七日死水成數六

至七日而死一云中肺者五日死金生數四金數畢當至五日中

萬者皆為傷中其病雖愈不過一歲必死五歲之氣同主一年

傷則五藏之氣互相

傷則五藏之氣互相

傷則五藏之氣互相

代故不遇一歲必死刺避五藏者知逆從也所謂從者菴與脾腎之處不知

者反之際知者為順不知者反傷其藏刺背腹者必以布傲著之

乃從單布上刺形定則不誤中於五藏也刺之不愈復刺至為氣

也針經曰刺之氣不至元開其數刺針必肅肅謂靜肅所以刺腫

搖鍼以出大經刺勿搖欲泄氣不此刺之道也帝曰願聞十二經脈

之終奈何終謂岐伯曰太陽之脈其終也戴眼反折瘻瘻其色白

絕汗乃出出則死矣戴眼謂睛不轉而仰視也然足大脈起於

項循肩膊內俠脊抵腰中其支別者下循足至小指外側手大脈

抵足太陽又其支別者從缺盆其支別者上頰至目內眦

絕系一日半死其死也色先青白乃死矣足少陽脈起於目銳首

別者從耳后入耳中出走耳前手少陽脈其支別者從耳后亦入

耳中出走耳前故終則耳聾目眩絕系也少陰主骨故氣終則百

節縱緩色青白者金木相薄也故陽明終者口目動作善驚妄言

見死矣環謂直視如鸞兒環首變陽明終者口目動作善驚妄言

色黃其上下經盛不仁則終矣足陽明脈起於鼻交頰中下循頰

至頰頰其支別者從大迎前下人迎循頰上耳前過客主人循髮際

起於手循臂至肩出於柱骨之會上下入缺盆絡肺其支別

者從缺盆上頸貫頰下入齒中還出俠口交人中左之右右之左

俠鼻軌抵足俠明故終則口目動也口目動者謂目眩二而

親視也胃病則惡人與火聞木音則惕然而驚又罵詈罵詈而不

面目頸頰足趾腕脛皆躁盛而動也不仁謂不知善惡如是者皆

終矣陰音肉少陰終者面黑齒長而垢腹脹閉上下不通而終

矣少陰氣絕則血不流足少陰氣絕則骨不更骨硬則折上宣

矣故齒長而橫非汗血壞則皮色死故面色如漆而不赤也足少

陰脈從腎上貫肝膈入肺中手少陰脈起於心中出太陰終者腹

脹閉不得息善噦善嘔足太陰脈行從股內前廉入腹屬脾絡胃

胃口上膈屬肺故終則如是也靈樞經曰嘔則逆七則面赤嘔則

則下已閉上復不通心氣外溢故皮毛焦而終矣何者足太陰脈

也破陰終者中熱嗜乾善渴心煩甚則舌卷如上縮而終矣足厥
循脛之上至膝而止其正經入毛中下過膝而上抵少腹俠胃中循
喉吻之右入頰頰手脈起於臂中出屬心包故終則中熱盛
乾善渴心煩甚則舌卷如上也又以前之合也筋者聚於心而
絡於舌本故甚則舌卷如上也又以前之合也筋者聚於心而
十一經之所敗也經手三脈三足三脈三改則十二

京本校正補註釋文黃帝內經素問第三卷

○脉要精微論篇第十七

黃帝問曰診法何如岐伯對曰診法常以平旦陰氣未動陽氣未
散飲食未進經脉未盛絡脉調勻氣血未亂故乃可診有過之脉
動謂動而降卑散謂散而布而出也切脉動靜而視精明察五色觀
五藏有餘不足六府強弱形之盛衰以此參伍决死生之分切謂
切近於脉也精明之名也在明堂左右兩目青也切近於目故曰
精明言以形氣盛衰脉之多少視精明之間氣色視燕府不足有
余參其類伍之夫脉者血之府也經脉之中也故刺志論曰脉突
决死生之分也夫脉者血之府也經脉之中也故刺志論曰脉突
血實脉虛血虛此其常也長則氣治短則氣病數則煩心大則病進
也反是者病由是故也長則氣治短則氣病數則煩心大則病進
夫脉長為氣和故治病為不足故病數急為熱故煩心大為邪盛
故病進也長脉者往來長短脉者往來短數脉者往來急陳大脉
者往來上盛則氣高下盛則氣脹代則氣衰細則氣少濡則心痛
滿大也上盛則氣高下盛則氣脹代則氣衰細則氣少濡則心痛
有還細脉者動如秀蓬瀉脉者往來時不利而寢墮也渾七革至

如涌泉病進而色弊絲七其去如弦絕死至者謂脈來弦而大其

而長也如涌泉者言脈汨汨但出而不返也色弊惡如此之夫精明五色者氣之華也

也六節藏象論曰天食人以五氣五氣入鼻赤欲如白裹朱不欲

如赭白欲如鵝羽不欲如鹽青欲如蒼壁之澤不欲如藍黃欲如

羅裹雄黃不欲如黃土黑欲如重漆色不欲如地蒼五色精微象

見矣其壽不乂也精微之敗象故其壽不久夫精明

者所以視萬物別白黑審短長以長為短以白為黑如是則精衰

矣皆謂明矣乃五藏者中之守也所也此皆明現五藏也

中盛藏滿氣勝傷恐者声如從室中言是中氣之濕也中謂腹中

也言而微終日乃復言者此奪氣也君言音微細声斷不續衣被

不歛言語善惡不避親疎者此神明之亂也倉廩不藏者是門戶

不要也倉廩謂脾胃門戶謂龜門亦為五藏使水谷不得久藏也

失守者死夫如是倉廩不藏氣勝傷恐衣被不歛水泉不止者皆

之府背曲有隨府將壞矣腰者腎之府轉搖不能腎將備矣膝者

筋之府屈伸不能行則僂附一作俯筋將備矣骨者髓之府不能

久立行則振掉骨將備矣皆以所居所由而為之府也

得強則生失強則死強謂中氣強岐伯曰及四時者有餘為精不

足為消瘵夫過不足為精瘵不足有餘為消陰陽不相應病名曰

關格廣陳其脈瘵也夫反四時者諸不足皆為血氣消損諸有餘

皆為邪氣勝精也隊臥之氣不相應合不得相營故曰關格

帝曰脉其四時動柰何知病之所在柰何知病之所變柰何知病
乍在內柰何知病乍在外柰何請問此五者可得聞乎言欲願四
相應之岐伯曰請言其與天運轉六也明脉之不可見也
物之外六合之內天地之變陰陽之應彼春之暖為夏之暑彼秋
之忿為冬之怒四變之動脉與之上下六合謂四方上下也春暖
忿為冬怒言秋少而之壯也以春應中規春脉與弱輕虛而滑如
中規夏應中鈞象可正平之故以夏應中鈞象中鈞皆然故以
如秤衡之象高中下必冬應中權冬脉如石堅沉而滑如秤權之象
平故以秋應中衡冬應中權冬脉如石堅沉而滑如秤權之象
中衡冬中權者言脉之高下異如此爾是故冬至四十五日陽
氣微上陰氣微下夏至四十五日陰氣微上陽氣微下陰陽有時
與脉為期上而相失如脉所分七之有期故知死時察脉之升降
脉遷之象審氣候遷之失則知氣血
分合之期分間不差故以人死之時微妙在脉不可不察也

之有紀從陰陽始從陰陽升降精微妙用皆在經脉之氣候是也
之有經從五行生生之有度四時為宜言始所以知有經脉之察
衰王而為準度也徵求太過不及之補寫勿失與天地如一者寫
形証皆以應四時者為生氣所宜也補寫勿失與天地如一者寫
而補不足是法天地之道也寫補之宜工切審之其氣亦然得
之精以知死生精亦可知死生之準的是故聲合五音色合
五行脉合陰陽故合五行脉章寒暑之休王故合陰陽之氣也是
知陰盛則夢涉大水恐懼陰陽應象大論曰水為陰陽盛則夢
天火燔灼湯為火故夢大火而燔灼也陰陽俱盛則夢相殺毀傷
亦類交爭陰陽應象大論曰火為陽陰陽俱盛則夢相殺毀傷
之氣象也上盛則夢飛下盛則夢墮氣上則夢上故飛甚飽則夢
予內有甚飢則夢取食故肝氣盛則夢怒為怒肺氣盛則夢哭
肺聲哀巨蟲多則夢聚眾身中短虫多
長蟲多則夢相擊毀傷
則神燥擾故夢是矣是故持脉有道虛靜為保前明脉應此奉持
則神燥擾故夢是矣

乃之遺必虛其心靜其志
春曰浮如魚之將在波
未全浮夏日在膚

泛上乎萬物有餘
平兌陽氣大盛脈氣亦象
秋日下膚蟄虫

將去隨陽氣之漸降蟄虫將欲藏去也
冬曰在骨蟄虫周密君子

居室在骨言就深居也
君室此人專也故曰知內者按而紀之者謂

而為之綱紀故按口外者終而始之
知外者謂知色象故此六者持

脈之大法以是六者然后可
心脈搏堅而長當病舌卷不能言

搏擊於手也諸脈搏堅而長者皆為勞心而
藏脈氣虛極也其奕

而散者當消環自己環周言其經氣如環之周
當其火王自消散

也肺脈搏堅而長當病唾血
肺虛極則絡逆絡逆

病灌汗至令不復散發也
汗泄玄府津液奔奏寒水灌洗皮密汗

暑多為此也肝脈搏堅而長色不青當病墜若搏因血在脅下
令人喘逆來諸也夫肺藏之脈端直以長故言曰色不青當病墜

若其支別者復從肝別貫膈上注肺今血在脅下則血氣上熏
於肺故令其奕而散色澤者當病溢飲溢飲者渴暴多飲而易入

肌皮腸胃之外也當病溢飲也
以水飲滿溢故溢易而入肌皮

外也胃脈搏堅而長其色赤當病折
骨象於火故色赤也胃陽

則脾從氣衝下脾抵伏免故病
其奕而散者當病食痺痺痛也胃

支別者從大迎前下人迎循喉
入缺盆脾脈搏堅而長其色黃

當病少氣脾虛則肺無所養
其奕而散色不澤者當病足胗腫若

水狀也自色氣浮澤為水之候
色不潤澤故言若水狀也脾太

故病足胗腫也腎脈搏堅而長其色黃
而赤者當病折腰赤是心

脾干腎上受客陽故腰如折
其奕而散者當病少血至今不復也

也腰為腎府故病發於中
其奕而散者當病少血至今不復也

腎主水以生血液今腎氣不
帝曰診得心脈而急此為何病上

形何如岐伯曰病名心疝少腹當有形也
心為牡藏其氣應秋今

脈亦再動呼吸定息脈五動閏以大息命曰平人平人者不病也
經脈一周於身九長十六丈二尺呼吸脈各再動定息脈又五動則五動也計二百七十定息氣行環周然尺五十營以一万三千五百定息則氣都行八百一十丈如是則應天常度常以不病調脈氣無不及大過氣象平調故曰平人宜細玩之
病人醫不病故為病人平息以調之為法人一呼脈一動一吸脈一動曰少氣呼吸脈各一動準候成人之半計二百七十定息
一動曰少氣氣行八丈一尺以一万三千五百定息都行四百五
從此可知人一呼脈三動一吸脈三動而躁尺熱曰病溫尺不
熱脈滑曰病風脈澹曰痺呼吸脈各三動準過平人之半計二百七十息氣九行三十四丈三尺病生之
兆由斯者矣夫尺者陰分位也寸者陽分位也然陰陽俱熱是則
為溫吹狂燥盛則風中陽也脈要精微論曰中惡風者陽氣受也
滑為吹盛故病為風瀼為无血故為瘧痺也躁謂煩躁人一呼脈四動以上曰死脈絕不至
曰死乍踈乍數曰死十息氣九行三十二丈四尺况其以上耶脈
法曰脈四至曰脫精五至曰死然四至以上亦近五至也故死矣
然脈絕不至天真之已無年數年踈胃谷之精亦竭此皆死之
候是以平人之常氣稟於胃上者平人之常氣也常平之氣胃海

胃為水谷之海也正理論 人無胃氣曰逆逆者死逆謂反平
曰谷入於胃脈道乃行 微弦曰平言微似弦不謂微而弦也弦多胃少曰肝病但弦無胃
曰死謂急而益助如胃而有毛曰秋病毛秋脈毛甚曰今病金受
故今藏真散於肝肝藏筋膜之氣也象陽氣之散發故藏真散也
辛以散之取其順氣夏胃微鈞曰平鈞多胃少曰心病但鈞無胃曰死謂前
帶鈞也居如操胃而有石曰冬病石冬脈石甚曰今病火被水侵藏真通
於心心藏血脈之氣也象心氣之炎盛也藏氣發時論曰長夏胃
微要弱曰平弱多胃少曰脾病但代無胃曰死謂動而中止突弱
有石曰冬病石冬脈水氣也次其勝剋石弱甚曰今病弱甚為土
病藏真濡於脾七藏肌肉之氣也以含藏水谷秋胃微毛曰平毛
多胃少曰肺病但毛無胃曰死謂如物之浮毛而有弦曰春病春
脈木氣也次其乘剋弦當為鈞金氣如風吹毛也弦甚曰今病木氣逆來乘金
躡肝則脈弦來見故不鈞而反弦也

藏真高於肺以行榮衛陰陽也肺處上焦故藏真高也靈樞經曰

傳於肺流溢於中布散於外精專者行於經隧以其自肺宣布故云以行榮衛冬胃微石曰平石

多胃少曰腎病但石無胃曰死謂如奪索石而有鈞曰夏病

病藏真下於腎上藏骨髓之氣也腎居下焦故云藏真下也腎

之大絡名曰虛里貫葛絡肺出於左乳下其動應衣脉宗氣也宗

也生也謂十二經脉之尊主也貫葛絡肺出於左乳下者自葛而出於乳下乃絡肺也

中斷絕也結而橫有積矣絕不至曰死也皆左乳下脉動狀乳之下

其動應衣宗氣泄也泄謂發欲知寸口大過與不及寸口之脉中

手短者曰頭痛寸口脉中手長者曰足脛痛短為氣不及故病

於足寸口脉中手促上擊者曰肩背痛故肩背痛寸口脉沉而堅

者曰病在中寸口脉浮而盛者曰病在外沉堅為陰故病在中浮

寸口脉沉而弱曰寒熱及疝瘕少腹痛沉為寒弱為熱故曰寒熱

有橫積痛內結也寸口脉沉而喘曰寒熱爭吸相薄故安熱也

盛滑堅者曰病在外脉小實而堅者曰病在內盛滑為陽小實為陰

疾者謂之新病滑浮為陽足氣全故云新淺之病也脉急者曰疝瘕少腹

痛此復前疝瘕少腹急之脉也言沉沉脉滑曰風脉濇曰痺滑為陽

胃脈痛而盛微少形夏以胃氣為本胃氣連珠也病心脈
來中手環耳珠之類也曲謂中手死心脈來前曲後倨如
來帶上連屬其中微曲曰心病曲謂中手死心脈來前曲後倨如
操帶鈞曰心死居不動也操帶之鈞平肺脈來厥上聶上如落榆笑
曰肺平浮薄而秋以胃氣為本肺脈來如物之浮如風吹毛
不下如循雞羽曰肺病謂中央堅死肺脈來如物之浮如風吹毛
曰肺死如物之浮暫上然也平肝脈來奕弱招上如揭長竿末梢
曰肝平如竿末梢春以胃氣為本肝有胃氣乃長病肝脈來盈
實而滑如循長竿曰肝病長而不奕死肝脈來急益勁如新張弓
弦曰肝死勁謂勁強平脾脈來和柔相離如雞踐地曰脾平言動
數和而調長夏以胃氣為本胃少則脾病脾脈來實而盈數如雞
舉足曰脾病胃少故脾實急矣死脾脈來銳堅如鳥之喙如
鳥之距如屋之漏如水之流曰脾死鳥喙鳥距言銳堅也水流平至不

動復生平腎脈來喘上累上如鈞按之而堅曰腎平謂如心
小堅冬以胃氣為本胃少則不病腎脈來如引葛按之益堅曰腎
病形如引葛言不按且死腎脈來發如奪索辟上如彈石曰腎死
如奪索猶蛇之走辟
如彈石言促又堅也

○玉機真藏論篇第十九

黃帝問曰春脈如弦何如而弦岐伯對曰春脈者肝也東方木也
萬物之所以始生也故其氣來更弱輕虛而滑端直以長故曰弦
言端直而長也狀如弦也又此者病平之候帝曰何如而反岐伯曰其氣來
實而強此謂大過病在外其氣來不實而微此謂不及病在中餘
則病在內也帝曰春脈太過與不及其病皆何如岐伯曰大
過則令人善忘忽亡眩胃而癩疾其不及則令人骨痛引背下則
兩脇脹痛忽亡不奕也眩謂目眩視如轉也胃謂胃悶也此謂

厥後... 帝曰善夏脉
如鈞何如而鈞岐伯曰夏脉者心也南方火也萬物之所以盛長
也故其氣來盛去衰故曰鈞言其脉來盛去衰如鈞之曲也反此者病帝曰何如
而反岐伯曰其氣來盛去亦盛此謂大過病在外其脉來盛去盛也
為大過其氣來不盛去反盛此謂不及病在中帝曰夏脉大過
與不及其病皆何如岐伯曰大過則令人身熱而膚痛為浸淫其
不及則令人煩心上見欬唾下為氣泄心少脉起於心中出屬
系却上肺後心大過則身熱層痛而浸淫流帝曰善秋脉而浮何
如而浮岐伯曰秋脉者肺也西方金也萬物之所以收成也故其
氣來輕虛以浮來急去散故曰浮未沉去散以脉氣上并也
反此者病帝曰何如而反岐伯曰其氣來毛而中央堅兩傍虛此
為大過病在外其氣來毛而微此謂不及病在中帝曰秋脉大過

與不及其病皆何如岐伯曰大過則令人逆氣而背痛愠也然其
不及則令人喘呼吸少氣而欬上氣見血下聞病音肺太脉起
大勝心腎胃口上其屬肺從肺系橫出腋下復藏氣為欬主喘息
故氣盛則有背痛氣逆不及則喘息變易呼吸少氣而欬上氣見
息則肺中有聲也帝曰善冬脉如營何如而營脉沉而深岐伯
曰冬脉者腎也北方水也萬物之所以合藏也故其氣來沉以搏
故曰營言沉而搏擊於手也反此者病帝曰何如而反岐伯曰其氣來如彈
石者此謂大過病在外其去如數者此謂不及病在中帝曰冬脉
大過與不及其病皆何如岐伯曰大過則令人解體春脉痛而少
氣不欲言其不及則令人心懸如病飢眇中青春中痛少腹痛小
便變腎少脉自股內后廉貫脊絡膀胱其直行者從腎上
中故病如是也肺中循喉啞俠舌本其支別者從肺出絡心注胃
傍空軟也腎外高毗故眇中清冷也帝曰善帝曰四時之序逆
從之變異也脉春弦夏鉤秋浮冬營然脾脉獨何主時月岐伯

曰脾脉者土也孤藏以貫四傍者也納水谷化津液既灌於肝心
之孤藏也帝曰然則脾善惡可得見之乎岐伯曰善者不可得見
古代反惡者可見不正主時寄王在四季帝曰惡者何如可見岐伯曰其
來如水之流者此謂大過病在外如鳥之喙者此謂不及病在中
帝曰夫子言脾為孤藏中央土以灌四傍其大過與不及其病皆
何如岐伯曰大過則令人四支不舉以主四支其不及則令人九
竅不通名曰重強脾之孤藏以貫四傍今病則五藏不和故九竅
重謂藏氣重疊強帝矍然而起再拜而稽首曰善五藏脉之大要
謂氣不和順也
天下至數五色脉交接度奇恒道在於一聖然也言以大過
恒皆中專不迴七則不轉乃失其機氣流轉不迴若却行寒王反
通也天之常氣是則却迴而不轉由是却迴不轉乃失生氣之機矣至數之要迫近以微道得至數之要
是却迴不轉乃失生氣之機矣至數之要迫近以微道得至數之要
近以微也著之玉版藏之藏府每旦讀之名曰玉機著之玉版故
也迫切也

玉版生五藏受氣於其所生傳之於其所勝氣舍於其所生死於
其所不勝病之且死必先傳行至其所不勝病乃死受氣所生者
已之所生者也傳所勝者謂傳於已之所克者也氣舍所生者謂
舍於生已者也死所不勝者謂死於克已者之分位也所傳不順
故必死焉此言氣之逆行也故死次如下說肝受氣於心傳之於脾氣
舍於腎至肺而死心受氣於脾傳之於肺氣舍於肝至腎而死脾
受氣於肺傳之於腎氣舍於心至肝而死肺受氣於腎傳之於肝
氣舍於脾至心而死腎受氣於肝傳之於心氣舍於肺至脾而死
此皆逆死也一日一夜五分之此所以占死生之早暮也所死於
庚辛餘四做此然朝主甲乙書主丙丁四季上主戊黃帝曰五藏
已補主庚辛夜壬癸由此則死生之早暮可知也相通移皆有次五藏有病則各傳其所勝是逆傳所勝之次也
不治法三月若六月若三日若六日傳五藏而當死是順傳所勝
之次三月者謂一歲氣之遷後六月謂至其所勝之位三日者三
跌之數以合日也六日者謂兼三跌以數之尔熱論曰傷寒

一日巨跌受三日秋明受三日少陽受四日故曰別於陽者知病
之陰受五日少陰受六日厥陰受則其義也故曰別於陽者知病
從來別於陰者知死生之期主辨三秋三秋之候則知中風言知
至其所困而死困謂至所不勝也上是故風者百病之長也言先
而有今風寒客於人使人毫毛畢直皮膚閉而為熱客謂客止於
皮膚寒勝勝理故毫毛畢直邪在皮毛故汗當是之時可汗而發也邪在皮毛故汗
直玄府閉密而熱生也邪在皮毛故汗當是之時可汗而發也邪在皮毛故汗
象大論曰善治者或痺不仁腫痛則瘠痺不仁寒氣傷形故為腫
治皮毛此之謂也或痺不仁腫痛則瘠痺不仁寒氣傷形故為腫
痛跌跌傷氣七傷痛形傷腫當是之時可湯熨及火灸刺而去之謂
什散寒邪邪入於肺則氣上故上氣也弗治肺即傳而
宣揚正氣弗治病入舍於肺名曰肺痺發欬上氣而為脾故入於
於肺則痺肺在變動為欬故欬則氣上故上氣也弗治肺即傳而
行之肝病名曰肝痺一名曰厥脇痛出食肺金伐木氣下入肝故
通膈上善為怒上者氣逆故一名厥也肝厥則脈從少腹屬肝絡
膈上貫膈布脅肋循喉嚨之後上入頰頰故脅痛而食入腹則出
故曰當是之時可按若刺耳弗治肝傳之脾病名曰脾風發暈腹

中熱煩心出黃肝氣應風木勝脾土受風氣故曰脾風蓋為風
脾太陰脈入腹屬脾絡胃上膈俠咽連舌本散舌下其支別者
復從胃別上膈注心中故腹中熱而煩心出黃色於便寫之所也
當此之時可按可藥可浴弗治脾傳之腎病名曰疝瘕少腹寬熱
而痛出白一名曰蠱腎少陰脈自股內后廉貫脊屬腎絡膀胱故
損削故一名曰蠱腎少陰脈自股內后廉貫脊屬腎絡膀胱故
相引而急病名曰瘵腎不足則水不生水不生則筋燥急故相引
故名曰瘵腎不足則水不生水不生則筋燥急故相引
復傳行當當此之時可灸可藥弗治滿十日法當死則如是矣若
如下說腎因傳之心心即復反傳而行之肺發寒熱法當三歲
死因腎傳心七不受病即而後反傳於肺金肺已再傷故寒熱也
死三歲者肺至腎一歲腎至肝一歲肝至心一歲火又乘肺故云
三歲死此病之次也謂傳勝然其卒發者不必以於傳不必以
傳治或傳化有不以次不以次入者憂恐悲喜怒令不得以其
故冬人有大病矣憂恐悲喜怒發死常分融遇因而喜大虛則

腎氣乘矣喜則心氣移於肺心氣不守故腎氣乘矣宣明五氣篇曰精氣并於心則喜矣怒則肝氣乘矣怒則氣逆故肝氣乘矣悲則肺氣乘矣悲則肺氣移於肝上氣受邪故肺氣乘矣恐則脾氣乘矣恐則腎氣移於心腎氣不守故脾氣乘矣心氣乘矣憂則肝氣移於脾肝氣不守則肝氣乘矣此其道也此道不次之常故病有五五二五變及其傳化言傳者何相乘之異名尔大骨枯槁大肉陷

下腎中氣滿喘息不便其氣動形期六月死真氣脉見乃予之期

日皮膚乾著骨間肉陷謂大骨枯槁大肉陷下也道附骨際及空

診見真藏之脉乃与死日之期尔真藏脉大骨枯槁大肉陷下腎

中氣滿喘息不便内痛引肩項期一月死真藏見乃予之期日外

氣滿喘息不便中痛引肩項身執脫肉破脘真藏見十月之内死

陰氣微弱陽氣内燔故身熱也脈者肉之標脾主肉故肉如脫尺

此脾之藏也大骨枯槁大肉陷下肩髓内消動作益衰真藏來見

來一期一歲死見其真藏乃予之期日於動作謂交接漸微以余

作未期一歲死見其真藏乃予之期日於動作謂交接漸微以余

心中不便肩項身熱破脘脫肉目眶陷真藏見目不見人立死其

見人者至其所不勝之時則死木生其火肝氣通心脉抵少腹上

腹痛心中不便項有身熱破脘脫肉也肝主木故目眶陷急虛身

及不見人立死也不勝之時謂於庚辛之月此肝之藏也

中卒至五藏絕閉脉道不通氣不往來譬於墮溺不可為期言五

移傳其不勝則可待真藏脉見乃与死日之期卒急虛邪中於身

期也其脉絕不來若人一息五六至其形肉不脫真藏雖不見猶

死也是則急虛真肝脉至中外急如循刀刃責七然如按琴瑟弦

色青白不澤毛折乃死真心脉至堅而搏如循薏苡子累累然色赤黑不澤毛折乃死真肺脉至大而虛如以毛羽中人膚色白赤不澤毛折乃死真脾脉至搏而絕如指彈石辟上然色黑黃不澤毛折乃死真腎脉至弱而乍數乍踈色黃青不澤毛折乃死諸真藏脉見皆死不治也黃帝曰見真藏曰死何也岐伯曰五藏者皆稟氣於胃七者五藏之本也胃為水谷之海藏氣者不能自致於手太陰必因於胃氣乃至於手太陰也平人之常稟氣於胃七者胃乃能至於手太陰也故五藏各以其時自為而至於手太陰也自為其狀也故邪氣勝者精氣衰也故病甚者胃氣不能與之俱至於手太陰故真藏之氣獨見獨見者病勝藏也故曰死也是所謂脉无胃氣也人先胃氣曰帝曰善黃帝曰凡治病察其形氣色澤脉之盛衰病之新故乃治之無後其時欲必先時形氣相得謂之可治氣盛形

形氣相得是色澤以浮謂之易已氣色浮潤血氣相營故易已脉從四時謂之可治春弦夏鉤秋浮冬沉脉弱以滑是有胃氣命曰易治取之以時營謂順四時從順也脉弱以滑是有胃氣命曰易治取之以時取之時而取之則乃幸乃全當形氣相失謂之難治形盛氣虛相失四時血氣所在而為療尔形氣相失謂之難治形盛氣虛相失也天不澤謂之難已天謂不明而惡脉實以堅謂之益甚以堅是邪氣盛脉逆四時為不可治謂四逆所以下文曰是必察四難故益甚也而明告之此四粗之所易所謂逆四時者春得肺脉夏得腎脉秋得心脉冬得脾脉其至皆懸絕沉瀆者命曰逆四時春得肺脉秋得腎脉冬來見也秋得心脉夏來見也冬得脾脉春來見也懸絕謂如懸物之絕去也未有藏形於春夏而脉沉瀆秋冬而脉浮大名曰逆四時也未有藏形於春夏而脉沉瀆秋冬而脉浮大名曰逆四時也未有藏形於春夏而脉沉瀆秋冬而脉浮大名曰逆四時也而脉大脫血而脉實病在中脉實堅病在外脉不實堅者皆難治皆難治者以其與証不相應也黃帝曰余聞虛實以决死生願聞其情岐伯曰五實死五虛死五實謂五藏之實帝曰願聞五實五虛岐伯曰脉盛

皮熱腹脹前後不通悶瞽此謂五實實謂邪氣盛實然脈盛心也

通腎也悶腎肝也脈細脾寒氣少泄利前後飲食不入此謂五虛謂

真氣不足也然脈細心也皮寒肺也氣少泄利前後腎也飲食不入脾也帝曰其時有生者何也岐

伯漿粥入胃泄注止則虛者活身汗得後利則實者活此其候也

全注飲粥得入於胃七氣和調其利漸止胃氣得實

○三部九候論篇第二十 新校正云按全元起本

黃帝問曰余聞九鍼於夫子衆多博大不可勝數余願聞要道以

寓子孫傳之後世者之骨髓藏之肝肺軟血而受不敢妄泄飲血

也也載所令合天道必有終始上應天光星辰歷紀下副四時五行

貴賤更立冬陰夏陽以人應之奈何願聞其方天光謂日月星也

於天二十八宿三百六十五度之分紀也言以人形血氣榮衛周

流合時候之遷移應日月之行道然斗極旋運黃赤道差冬時日

依黃道近南故昧多夏時月依黃道近北故明盛岐伯對曰妙乎

哉問也此天地之至數道實精微故云妙問帝曰願聞天地之至

數合於人形血氣通決死生為之奈何岐伯曰天地之至數始於

一終於九焉九奇數也故天地一者天二者地三者人因而三之

三三者九以應九野雅曰邑外為野野為林七外為野言其遠也明古陸

反故人有三部七有三候以決死生以處百病以調虛實而除邪

疾所謂三部者言身上中下部非謂寸關尺也三部之內帝曰

何謂三部岐伯曰有下部有中部有上部七各有三候三候者有

天有地有人也必指而導之乃以為負言必當諮詢受於師也四

術謬言為道更名自功妄用砭石后必上部天兩額之動脈在額

隨身於此其戒也禮曰疑事無質上成也上部天兩額之動脈在額

動應於手足少上部地兩夾之動脈在鼻孔下兩旁近於巨膠之

所上部人耳前之動脈在耳前中部地手陽明也謂大腸也

也中部地手陽明也謂大腸也指次指岐骨關合谷

之分動應 中部人手少陰也 謂心脈也在掌后 腕經持針綴舍論
於手也 謂心脈也在掌后 腕經持針綴舍論
問曰少陰無輸心不病乎對曰其外經病而藏
不病故強取其經於掌后銳骨之端正謂此也 下部天足厥陰也
謂肝經也 在毛際外半寸 下寸半指中五里之分寸而取
之動應於手也 女子取大衝在足大指本節後二寸 指中是下部
地足少陰也 謂腎脈也在足內踝后跟骨 下部人足太陰也 謂脾
在魚腹上截筋間直五里下箕門之分寬鞏足單衣沉取乃得之
而動應於手也 候胃氣者當取足跗之上 候脾之少陰脈乃
應手 故下部之天以候肝行其中也 地以候腎行其中也 人以候
脾胃之氣 足太陰脾行其中也 脾胃與胃也 帝曰中部之候奈何岐
伯曰亦有天亦有地亦有人天以候肺 手太陰肺 地以候胃中之
氣 手少陰心 當其處也 帝曰上部以何
候之岐伯曰亦有天亦有地亦有人天以候頭角之氣 位在頭角
候頭角也 地以候口齒之氣 位近口齒 人以候耳目之氣 以位當耳
目外皆故 三部者各有天各有地各有人三而成天三而成地王

而成人三而三之合則為九九分為九野九野為九藏 以是故也
故神藏五形藏四合為九藏 所謂神藏者肝藏魂心藏神脾藏
居之故云神藏五也所謂形藏者皆如器外張虛而不屈合藏於
物故云形藏也所謂形藏四者一頭角二耳目三口齒四胃中也
五藏已敗其色必天 必死矣 旗藏者神之舍故神去則藏敗藏
敗則色見異 常之候死也 帝曰以候奈何岐伯曰必先度其形之肥瘦以調其
氣之虛實 則寫之虛則補之 度謂量也 實寫虛補此所謂順天
不足 必先其去其血脈而後調之無問其病以平為期 血脈謂有餘補
也 刺其血而後乃調之不當詢問病者 帝曰決死生奈何 調氣虛
盈虛 要以脈氣平調為之 期準耳 帝曰決死生奈何 調氣虛
不問病人以平為準 岐伯曰形盛脈細少氣不足以息者危 形氣
死生之証以決之也 故生氣至色王 直藏論曰形氣相得謂之可治今脈氣不足形
故生氣至色王 直藏論曰形氣相得謂之可治今脈氣不足形
盛有餘証不相扶故當危也 危者言其近死由有生者也 刺志論
曰氣實形實氣虛形虛此其常也 反此者病今脈細少形瘦脈大
氣是為氣弱 體壯盛是為形盛 形盛氣弱故生 氣傾危 形瘦脈大
腎中多氣者死 是則形氣不足 氣有餘故死 形瘦脈大 腎中氣

三部九候皆相失者死

形氣相得者生參伍不調者病參謂參校伍謂類伍參校類伍而有不調謂不率其常則病也

三部九候皆相失者死失謂氣候不相類也相失之候上下左右

之脈相應如參春者病甚上下左右相失不可數者死三部九候

九十八診也如參春者謂大數而鼓如參春者上下也脈要精

微論曰大則病進故病甚也不可數者謂一息十至已上也脈法

五至日死六至日命命今相失而不可數者是過十至之外也至

五尚死况中部之候雖獨調與衆藏相失者死中部之候相減者

死中部左右九大診也上部下部已不相應中部獨調固目內陷

者死言其久減於上下是亦氣衰故皆死也減謂偏少也帝曰

何以知病之所在岐伯曰察九候獨小者病獨大者病獨疾者病

獨遲者病獨熱者病獨寒者病獨陷下者病相失之候診九有七

其診謂參伍不調隨其獨異以言其病尔以左手足上上去踝五寸按之庶右手足當

踝而彈之手足皆取之然手踝之上手太陰脈足踝之上足太陰

是以下文云脫肉身不去其應過五寸以上蠕蠕然者不病氣利

其應疾中手渾七然者病中手徐七然者病徐七緩也其應上不

能至五寸彈之不應者死氣絕故是以脫肉身不去者死谷氣外

如脫足天真內竭故身不能行真中部乍踈乍數者死乍踈乍數

也故其脈代而鈎者病在絡脈鈎謂夏脈又夏氣在絡故病在絡

也九候之相應也上下若一不得相失上下若一言遲一候後則

病二候後則病甚三候後則病危所謂後者應不俱也俱者猶同

察其府藏以知死生之期夫病入府則愈入藏則死必先知經脈

然右知病脈經脈四時真藏脈見者勝死所謂真藏者真肝脾

七然如按琴瑟弦真心脈至堅而搏如循意少子累上然真脾脈

至弱而乍數乍踈真肺脈至大而虛如毛羽中人膚真腎脈至搏

而絕如指彈石碎七然凡此五者皆謂得真藏脈而無胃氣也平

人氣象論曰胃者平人之常氣也人死胃氣曰逆上者死此之謂

也勝死者謂勝勉於己之時則死也平人氣象論曰肝見庚辛死

心見壬癸死脾見甲乙死肺見丙丁死腎見戊己死是謂勝死也

足太陽氣絕者其足不可屈伸死必戴眼足太陽氣起於目內眥
出別下項循有腓內俠脊抵腰中其支者後從有腓別下貫
腎過脾樞下台咽中貫膈循腫至足外側太陽氣絕死如是矣
帝曰冬陰夏陽奈何時言死岐伯曰九候之脈皆沉細懸絕者為陰
主冬故以夜半死盛躁喘數者為陽主夏故以日中死物極則反
也乾坤之義陰極則龍戰于野陽極則亢是故寒熱病者以平旦
龍有悔是以陰陽極脈死于夜半日中也是故寒熱病者以平旦
死亦物極則變也平曉木王木氣為風故未王之時寒熱病死生
氣通天論曰因於露風乃生寒熱由此則寒熱之病風溼所為
也熱中及熱病者以日中死極也病風者以日夕死外酉病水者
以夜半死水王其脈乍疎乍遲乍疾者日乘四季死辰戌丑
工之脾氣內絕故也形肉已脫九候雖調猶死亦謂形氣不相得也
日乘四季而死也形肉已脫九候雖調猶死亦謂形氣不相得也
九候雖平七診雖見九候皆從者不死但九候順四時之令雖七
調亦死也七診雖見九候皆從者不死但九候順四時之令雖七
也所言不死者風氣之病及經月之病似七診之病而非也故言
不死風病之脈診大而數目經之病脈小以微風候若有七診之
病其脈候亦敗者死矣言風七診九候從者不死若病同七診
也必發喘噫宣精內竭神不守心故死之時察斯氣必審問其所
始病與今之所方病其方正也言必當原而后各切循其脈視其經
絡浮沉以上下逆從循之其脈疾者不病氣強其脈遲者病氣不
脈不往來者死精神去也皮膚著者死枯也帝曰其可治者奈何岐伯
曰經病者治其經求有孫絡病者治其孫疑行絡血有血留止
血病二字疑行身有痛者治其經絡疑行疑行疑行疑行疑行
而橫也其病者在奇邪奇邪之脈則繆刺之奇謂奇繆不偶之
也繆刺之繆刺者繆刺者留瘦不移節而刺之病氣淹留形容臧
刺節級養而刺之此又重明前上實下虛切而從之索其絡絡脈
刺出其血以見通之結謂血結於絡中也血去則經遂通矣前經
瞳子高者太陽不足戴眼者太陽已經此決死生之要不可不察

病其脈候亦敗者死矣言風七診九候從者不死若病同七診
也必發喘噫宣精內竭神不守心故死之時察斯氣必審問其所
始病與今之所方病其方正也言必當原而后各切循其脈視其經
絡浮沉以上下逆從循之其脈疾者不病氣強其脈遲者病氣不
脈不往來者死精神去也皮膚著者死枯也帝曰其可治者奈何岐伯
曰經病者治其經求有孫絡病者治其孫疑行絡血有血留止
血病二字疑行身有痛者治其經絡疑行疑行疑行疑行疑行
而橫也其病者在奇邪奇邪之脈則繆刺之奇謂奇繆不偶之
也繆刺之繆刺者繆刺者留瘦不移節而刺之病氣淹留形容臧
刺節級養而刺之此又重明前上實下虛切而從之索其絡絡脈
刺出其血以見通之結謂血結於絡中也血去則經遂通矣前經
瞳子高者太陽不足戴眼者太陽已經此決死生之要不可不察

也此復明前太陽氣欲絕及已絕之後也手指及手外踝上五指留鍼錯簡文也

京本補註釋文黃帝內經素問第三卷終

京本校正黃帝內經素問第四卷

○經脈別論篇第二十一

黃帝問曰人之居處動靜勇怯去切又脈亦為之變乎岐伯對曰

凡人之驚恐悲勞動靜皆為變也變謂變易常候是以夜行則喘出於腎

腎生於夜氣合幽冥故夜行則喘息內從腎出也淫氣病肺夜行腎勞因而喘息

恐喘出於肝而恐生於肺淫氣害脾肝木妄淫有所驚

度水跌仆喘出於腎與骨腎氣通腎骨腎主之故度水跌仆喘出

故曰診病之道觀人勇怯骨肉皮膚能知其情以為診法也通

性廉得其情狀乃為故飲食飽甚汗出於胃汗出於胃也驚而奪

精汗出於心驚奪心精神氣浮越陽持重遠行汗出於腎越腎奪

性廉得其情狀乃為故飲食飽甚汗出於胃汗出於胃也驚而奪

精汗出於心驚奪心精神氣浮越陽持重遠行汗出於腎越腎奪

性廉得其情狀乃為故飲食飽甚汗出於胃汗出於胃也驚而奪

性廉得其情狀乃為故飲食飽甚汗出於胃汗出於胃也驚而奪

性廉得其情狀乃為故飲食飽甚汗出於胃汗出於胃也驚而奪

性廉得其情狀乃為故飲食飽甚汗出於胃汗出於胃也驚而奪

性廉得其情狀乃為故飲食飽甚汗出於胃汗出於胃也驚而奪

過疲故持重遠疾走恐懼汗出於肝暴後於筋肝氣壅故搖躄

行汗出於腎也勞苦汗出於脾用力則谷積四布脾化水谷故汗出於脾也然動作

勞苦汗出於脾用則谷積四布脾化水谷故汗出於脾也然動作

春秋冬夏四時陰陽病起於過用此為常也為過即病生此其

常理五藏受氣蓋有常分用食氣入胃精散於肝淫氣於筋肝養

而過耗是以病生故下文曰食氣入胃濁氣歸心淫精於脉也濁氣

則浸淫滋養於筋絡矣食氣入胃濁氣歸心淫精於脉也濁氣

入於脉也何者心主脉故脉氣流經七氣歸於肺七朝百脉輸精

於皮毛言脉氣流運乃為大經上氣歸宗上朝於肺上為華蓋位

直高於肺以行榮衛陰陽由此故受百脉之朝會也平人氣象論曰

朝百脉然乃布化精氣輸於皮毛矣毛脉合精行氣於府府謂氣

乳間名曰膻中也在兩府精神明留於四藏氣歸於權衡膻中之布

三隧其下者走於氣衝上者走於息道宗氣留於海積於胃中命

也權衡以平氣口成寸以决死生之分世脉法皆以三寸為寸關尺

氣口之脉而成寸也夫氣口者脉之大飲入於胃遊溢精氣上輸

於脾乃注於脾靈樞經曰上焦如霧中焦如漚此之謂也脾氣散

精上歸於肺通調水道下輸膀胱故調水道轉注下焦膀胱氣化

乃為瘦矣又經曰水精四布五經並行合於四時五藏陰陽揆

度以為常也証符五藏陰陽揆度用為常道度量也以用也

太陽藏獨至厥喘虛氣逆是陰不足陽有餘也陰請腎陽謂勝

裏當俱寫取之下俞不足則陽邪入表裏俱取足下俞有餘陰

俞足陽明藏獨至是陽氣重并也當寫陽補陰取之下俞并取

陽補少陽藏獨至是厥氣也蹻前卒大取之下俞蹻謂陽蹻在

陽脉行抵絕骨之端下出外踝之前循足附然少陽獨至者一陽

獨前卒大則少陽之極盛也故取足前少陽也少陽獨至者一陽

之過也以其大過故蹻前卒大取之下俞蹻謂陽蹻在

鼓則當用心省察之若五脉氣少胃氣不平三陰也三陰之脉伏

是真藏之脉不當治也亦太陰之脉也宜治其下俞補陽寫陰太過故一陽獨嘯少陽

亦太陰之脉也宜治其下俞補陽寫陰太過故一陽獨嘯少陽

亦太陰之脉也宜治其下俞補陽寫陰太過故一陽獨嘯少陽

亦太陰之脉也宜治其下俞補陽寫陰太過故一陽獨嘯少陽

亦太陰之脉也宜治其下俞補陽寫陰太過故一陽獨嘯少陽

亦太陰之脉也宜治其下俞補陽寫陰太過故一陽獨嘯少陽

亦太陰之脉也宜治其下俞補陽寫陰太過故一陽獨嘯少陽

厥也謂耳中鳴如嘯聲也三焦陽并於上四脉爭張氣歸

於腎者足腎氣不足故氣歸於腎也宜治其經絡寫陽補陰足則

并於上矣一陰至厥陰之治也真虛瘠心厥氣留滯發為白汗謂

食和藥治在下俞一或作二設也厥陰治則當一陰至也然三實之

經谷又論墜人少披習字多傳寫誤瘠烏玄反骨節疼也帝曰太陽藏何象岐伯曰象三陽而

浮也帝曰少陽藏何象岐伯曰象一陽也一陽藏者滑而不實也

帝曰陽明藏何象岐伯曰象大浮也太陰藏搏言伏鼓也二陰博

至腎沉不浮也明前獨至之脉狀也

○藏氣法時論篇第二十二

黃帝問曰合人形以法四時五行而治何如而從何如而逆得失

之意願聞其事岐伯對曰五行者金木水火土也更貴更賤以知

死生以决成敗而定五藏之氣間甚之時死生之期也帝曰願卒

聞之岐伯曰肝主春木也足厥陰少陽主治厥陰肝脉少陽膽脉

其日甲乙甲乙為木肝苦急上食甘以緩之其性心主夏以應

少陰太陽主治少陰心脉太陽小腸脉其日丙丁丙丁為火心苦

緩急食酸以收之收性脾主長夏長夏謂六月也夏為土每土足

太陰陽明主治太陰脾脉陽明胃脉其日戊己戊己為土脾苦濕

急食苦以燥之苦性肺主秋金也手太陰陽明主治太陰肺脉陽

與大腸合故治同其日庚辛庚辛為金肺苦氣上逆急食苦以泄之苦性

故治同用之腎主冬水也足少陰太陽主治少陰腎脉太陽膀胱脉其日

壬癸壬癸為水腎苦燥急食辛以潤之開腠理致津液通氣

也辛性津潤也然痰理開津液達則病在肝愈於夏也餘氣同夏

不愈甚於秋也餘氣同秋不死持於冬兒休而母養故氣執持

起於春復起餘起同禁當風以風氣通於肝肝病者愈在丙丁丙

丁

應丙丁不愈加於庚辛應秋庚辛不死持於壬癸壬癸應冬起於甲乙

應春肝病者平旦慧下晡甚夜半靜木王之時故爽慧也金王之時故靜

木也肝病者平旦慧下晡甚夜半靜時故加甚也水王之時故靜

退也肝病者平旦慧下晡甚夜半靜以藏氣當散故以辛

小異補傳孤反甲府肝欲散急食辛以散之以藏氣當散故以辛

論曰辛其發散為陽也平人氣象論用辛補之酸寫之

曰藏真散於肝言其常發散者也用辛補之酸寫之辛味散故

故病在心愈在長夏長夏不愈甚於冬冬不死持於春起於夏

也禁溫食熱衣故熱則心燥心病者愈在戊己戊己應巳不愈加

於壬癸壬癸應冬壬癸不死持於甲乙甲乙應春起於丙丁丙丁應夏心病者

日中慧夜半甚平旦靜亦休王心欲更急食鹹以更之以藏氣好

柔也平人氣象論曰藏真通於心言用鹹補之甘寫之

其常欲柔也更音軟言其柔弱也用鹹補之甘寫之

其常欲柔也更音軟言其柔弱也用鹹補之甘寫之其柔也

肝病在脾愈在秋秋不愈甚於春春不死持於夏起於長夏

其常欲柔也更音軟言其柔弱也用鹹補之甘寫之其柔也

其常欲柔也更音軟言其柔弱也用鹹補之甘寫之其柔也

其常欲柔也更音軟言其柔弱也用鹹補之甘寫之其柔也

其常欲柔也更音軟言其柔弱也用鹹補之甘寫之其柔也

其常欲柔也更音軟言其柔弱也用鹹補之甘寫之其柔也

其常欲柔也更音軟言其柔弱也用鹹補之甘寫之其柔也

其常欲柔也更音軟言其柔弱也用鹹補之甘寫之其柔也

其常欲柔也更音軟言其柔弱也用鹹補之甘寫之其柔也

其常欲柔也更音軟言其柔弱也用鹹補之甘寫之其柔也

其常欲柔也更音軟言其柔弱也用鹹補之甘寫之其柔也

其常欲柔也更音軟言其柔弱也用鹹補之甘寫之其柔也

其常欲柔也更音軟言其柔弱也用鹹補之甘寫之其柔也

水王則慧土王腎欲堅食苦以堅之

則其金王則靜也鹹寫取其更夫邪氣之各於身也以勝相加邪者

也與溫土制也故用寫之至其所生而愈其所生也至其所不勝

是邪也非惟鬼毒變腐也皆至其所生而愈其所生也至其所不勝

而甚之氣也至於所生而持謂至生已自得其位而起居謂自

得其必先定五藏之脉乃可言間甚之時死生之期也五藏之脉

九候論曰必先經脉然後知病脉者此之謂也肝病者兩脇

下痛引小腹令人善怒肝厥陰脉自足而上環陰器抵小腹又上

氣實則善怒怒則目眩上無所見耳無所聞善恐如人將捕

之肝厥陰脉自足而上環陰器抵小腹又上氣實則善怒怒則目眩上無所見耳無所聞善恐如人將捕

不安也暈乎光取其經厥陰與少陽其經也非其絡病故取

反目不明也取其經厥陰與少陽其經也非其絡病故取

少陽以調氣逆氣逆則頭痛耳聾不聰頰腫肝厥陰脉自目眦上

也故下文曰氣逆則頭痛耳聾不聰頰腫肝厥陰脉自目眦上

厥陰之脉支別者從目系下頰裏故耳聾不聰頰腫也以上文

無取少取血者之診隨其左右有則刺之心病者胸中痛脇支

滿脇下痛膺背脊甲間痛兩臂內痛又手心少陰支別者循胃出

中其支別者亦循胃出脅下掖三寸上抵腋腋下循脇內行太陰

少陰之脉入肘中下循臂行兩筋之間又心少陰之脉直行者復

從心系却上膈上出腋腋下循脇內行太陰之脉自膈上繞

內循臂內後廉抵掌后銳骨之端又小腸太陽之脉自膈上繞

有申交有上故病虛則胸腹大脇下與腰相引而痛之心主喉

如是屬人朱反虛則胸腹大脇下與腰相引而痛之心主喉

出屬心包下膈絡三焦其支別者循胃出脅取其經少陰太陽

心少陰之脉自心系下膈絡小腸故病如是也取其經少陰太陽

舌下血者少陰之脉從心系上俠咽也其支別者循胃出脅取其經少陰太陽

則刺少陰之脉取舌下血者少陰之脉從心系上俠咽也其支別者循胃出脅取其經少陰太陽

在掌后脉中云膝半寸當小指之少陰之脉起於足大指之下循足內側

不收行善瘈脚下痛脾象土而主肉故身重肉痿也痿謂痿無力

上內踝前兼上膈內腎少陰之脉起於足小指之下循足內側

於內出月內濕病足不能行也虛則腹滿腸鳴飧泄食不化從腹內前

廉入腹屬脾絡胃故病如是靈樞經曰中取其經太陰陽明少陰

氣不足則腹為之善滿腸為之善鳴也取其經太陰陽明少陰

氣不足則腹為之善滿腸為之善鳴也取其經太陰陽明少陰

菜為充謂菜之霍亂氣味合而服之以補精益氣氣曰陽化味曰陰
益精氣矣陰陽應象大論曰陽為氣陰為味歸化精食氣形食味又曰形不足者溫之以氣精不足者補
之以味由是則補此五者有辛酸甘苦鹹各有所利或散或收或
精益氣其義可知此五者有辛酸甘苦鹹各有所利或散或收或
緩或急或堅或爽四時五藏病隨五味所宜也用五味而調五藏
脾以鹹肺以苦腎以辛者各隨其宜欲緩欲收欲爽
欲散欲堅而為用非以相生相養者而為義也

○宣明五氣篇第二十三

五味所入酸入肝肝合木而辛入肺肺合金而苦入心心合火而
鹹入腎腎合水而甘入脾脾合土而是謂五入五氣所病心為意

象火炎上烟隨喘出之肺為欬象金堅動叩之有聲邪擊反肝為語木
心不受攝故意出之肺為欬於肺故為欬也欬苦蓋反肝為語木

枝條而形支別語出之脾為吞象土包容物掃於內翕如腎為欠為噎
宣委曲故出於肝脾為吞皆受故為吞也翕音吸

象水下沉上生雲霧氣鬱於胃故欠生胃為噎逆為噎為恐水谷
為太陽之氣和利而滿於心出鼻則生噎胃為噎逆為噎為恐水谷

之海腎與為閉上閉不利則氣逆而上行也以包容水谷性喜受
寒七谷相傳故為閉也寒盛則氣逆起熱盛則恐生何者胃熱則腎

為傳道之府小腸為受盛之府受盛之氣既盛傳道之司不禁故
為泄利也下焦為分注之所氣逆不寫則溢而為水壅蹇蹇反

膀胱不利為癃不約為遺溺膀胱為津液之府水注由之然足三
足三焦脈虛不約下焦則遺溺也膀胱為津液之府水注由之然足三

也並大腸之正入絡膀胱約下焦失則閉塞虛則遺溺音蹇
膽為怒中正決斷無私无偏其性剛決故為怒也是謂五病○五

精所并精氣并於心則喜精氣謂火之精氣也肺虛而心精并之
為肺神明心火并於肺則悲肝虛而脾氣并之則為憂

并於肝并於肝則憂脾虛而肝氣并之則為憂并於脾則畏肝虛而脾氣并之則為憂
木也并於脾則畏肝虛而脾氣并之則為憂并於肺則悲肝虛而脾氣并之則為憂

并於腎并於腎則恐心虛而腎氣并之則為恐是謂五并虛而相并者也○五藏所
水也并於腎則恐心虛而腎氣并之則為恐是謂五并虛而相并者也○五藏所

與也此皆正氣不足而勝氣是謂五并虛而相并者也○五藏所
并之乃為是矣故下文曰肺惡寒留滯氣肝惡風燥急脾惡溫

惡心惡熱瀆濁肺惡寒留滯氣肝惡風燥急脾惡溫

惡心惡熱瀆濁肺惡寒留滯氣肝惡風燥急脾惡溫

惡心惡熱瀆濁肺惡寒留滯氣肝惡風燥急脾惡溫

惡心惡熱瀆濁肺惡寒留滯氣肝惡風燥急脾惡溫

惡心惡熱瀆濁肺惡寒留滯氣肝惡風燥急脾惡溫

惡心惡熱瀆濁肺惡寒留滯氣肝惡風燥急脾惡溫

惡心惡熱瀆濁肺惡寒留滯氣肝惡風燥急脾惡溫

惡心惡熱瀆濁肺惡寒留滯氣肝惡風燥急脾惡溫

惡心惡熱瀆濁肺惡寒留滯氣肝惡風燥急脾惡溫

腎惡燥燥則精竭是謂五惡○五藏化液心為汗泄於皮膚肺為涕鼻竅也

肝為淚注於眼也脾為涎溢於舌也腎為唾生於牙也是謂五液○

五味所禁辛走氣七病無多食辛不自勝也鹹走血七病無多食鹹苦走骨七病無多食苦甘走肉七病無多食甘酸走筋七病無

多食酸是皆為行其氣速故不欲多食也是謂五禁無令多食○五

病所發陰病發於骨陽病發於血陰病發於肉從之血脈陽動故

陰氣乘之陽病發於冬陰病發於夏夏陽氣盛故陰病發於冬各隨其少也

是謂五發○五邪所亂邪入於陽則狂邪入於陰則痺和居於中則

四支熱盛故為狂邪入於陰脈之內搏陽則為顛疾邪內搏於陽

則六經疑泣而不通故為痺泣音澀搏陽則為顛疾邪內搏於陽

故為上搏陰則為瘖和內搏於陰則瘖陽入之陰則靜陰出之陽

則怒隨所之而為也是謂五亂○五邪所見春得秋脉夏得冬脉長

夏得春脉秋得夏脉冬得長夏脉名曰陰出之陽病善怒不治是

謂五邪皆同命死不治○五藏所藏心藏神精氣之化也肺藏魄精氣之匡佐也

脾藏意記而不忘者也肝藏魂神氣之輔也腎藏志專意而不移者也

所主心主脉壅滯榮氣應也肺主皮包裹筋肉也肝主筋束絡機關

脾主肉覆藏筋骨通也腎主骨張筋化髓幹也是謂五主○五勞所傷

久視傷血勞於心也久卧傷氣勞於肺也久坐傷肉勞於脾也久立傷骨勞於腎也

行傷筋勞於肝也是謂五勞所傷○五脉應象肝脉弦直而長也心

脉鈞如鈞之偃來也脾脉代更而弱也肺脉毛如毛羽也腎脉石搏如石

也之投是謂五藏之脉

○血氣形志篇第二十五

夫人之常數太陽常多血少氣少陽常少血多氣陽明常多氣多

血少陰常少血多氣厥陰常多血少氣太陰常多氣少血此天之常數用針之道常寫其多也

足太陽與少陰為表裏少陽與厥陰為表裏少陽與心主為表裏陽明與太陰為表裏是為足陰陽也手太陽與少陰為表裏少陽與心主為表裏陽明與太陰為表裏是為手之陰陽也

今知手足陰陽所苦九治病必先其血乃去其所苦伺之所欲然後寫有餘補不足者先其血謂見血脈盛滿獨異於常欲知背

俞先度其兩乳間中折之更以他草度去半已即以兩隅相柱也乃舉以度其背令其一隅居上齊脊大推兩隅在下者當其下隅

者肺之俞也度謂度量也言以草量其乳間四分去一使斜與九者肺之俞也等折為三隅以上隅齊脊大推則兩隅下當肺俞也

復下一度心之俞也復下一度腎之俞也是謂五藏之俞也刺之度也

角肝之俞也右角脾之俞也復下一度腎之俞也是謂五藏之俞也刺之度也

而論之則約形志以為中外外然形樂謂不甚勞後志苦謂結慮深思不甚勞後則筋骨半調結慮深思則榮衛乖否氣血不順故

病生於脈為夫盛寫虛補是灸刺之道循當去其血絡而後調之故上文曰九治病必先其血乃去其所苦伺之所欲然石寫有

則其義也形樂志樂病生於肉治之以鍼石然筋骨不舒也神悅以針寫之結聚膿血石而破之石謂石鍼則石也今亦以鍼鍼

音破之鍼形苦志樂病生於筋治之以熨引形苦志苦病生於咽治之以百

其用則致勞傷勞用以傷故形苦志苦病生於咽治之以百病生於筋後結慮深思憂則肝氣并於脾肝與膽合蓋為之使故

中病生於筋也取決於形數驚恐經絡不通病生於不仁治之以按摩

膠藥之病矣夫按摩者所以開通閉塞導引跌吹膠藥者所以養

正祛邪調中理氣故方之為用宜以此為要藥謂是謂五形志也
酒藥也不仁謂不應其用則癆痺矣（廖音勞）酒也
刺陽明出血氣刺太陽出血惡氣刺少陽出血惡血刺太陰出血
惡血刺少陰出血惡血刺厥陰出血惡氣也（明前三陽三陰血氣）

○寶命全形論篇第二十五

黃帝問曰天覆地載萬物悉備莫貴於人人以天地之氣生四特

之法成（天以德流地以氣化德氣相合而乃生焉易曰天地絪縕萬物化醇此之謂也則假以溫涼寒暑生長收藏四時運）

行而方（成）君王衆庶盡欲全形（貴賤雖殊然其生命一矣故）形之疾

病莫知其情留淫日深著於骨髓心私慮之余欲鍼除其疾病為

之奈何（虛邪之中人微先見于色不知于身有形无形故莫知其）

不度故請岐伯對曰夫鹽之味鹹者其氣令器津泄（鹹謂鹽之味）

行其針（物者也夫鹹為苦而生鹹從水而有水也潤下而苦泄故能令器）

甲生津液潤澤洲焉九虛中而受物者皆謂之五藏則心氣安於

陰裏其於身中所謂則謂之五藏則心氣安於

腎中而不去乃為是矣何者腎象水而味鹹心合少而味苦二流

河液鹹走胞裏火為水持故陰裏之外津潤如汗而滲也此也

九藏之為氣天陰則潤在上則浮在人則裏溫而皮膚潤則起也

弦絕者其音嘶敗（聲也何者以木氣發故也）病深者其音嘶

則肺氣不全肺主音聲故言音嘶（嘶音西馬叶）聲嘶所聲及木

其病當發於肺葉之中也何者以木氣發故也（病深者其音嘶）

也平人氣象論曰真散於肝七又合木也（病深者其音嘶）

血故如是也（病也抱朴子云仲景謂胃以納赤餅也此則胃可啓）毒藥無治短

之而取病矣三者謂脈發難辨葉發聲濁也（病也抱朴子云仲景謂胃以納赤餅也此則胃可啓）毒藥無治短

鍼無取此皆絕皮傷肉血氣爭黑（病不在於經絡故鍼到無取是以）

絕皮傷肉乃可攻之以惡血久與（病不在於經絡故鍼到無取是以）

肺氣交爭故當血見而色黑也（病不在於經絡故鍼到無取是以）

帝曰余念其痛心為之亂惑反（病不在於經絡故鍼到無取是以）

甚其病不可更代百姓聞之以為殘賊為之奈何（病不在於經絡故鍼到無取是以）

不仁也（病不在於經絡故鍼到無取是以）

於黎庶岐伯曰夫人生於地命懸於夫天地合氣命之曰人（病不在於經絡故鍼到無取是以）

道之用氣者人能應四時者天地為之父母（病不在於經絡故鍼到無取是以）

生之母也（病不在於經絡故鍼到無取是以）

神專其精神寂無動亂五藏已定九候已備後乃存鍼元定五藏
神刺之真要在斯焉五藏已定九候已備後乃存鍼元定五藏
然九候之存意謂用針之法衆脈不見衆凶弗聞外內相得無以
形先也無以形先言不以已形之衰盛寒溫精料病人之形氣使同
於文也故可玩往來乃施於人曰玩謂玩弄言精熟也與衆謀此其類也
人有虛實五虛勿近五實勿遠至其當發間不容瞋音舜一其類也
其遠近而有之蓋由血氣一時之盈縮尔然其未發則如雲垂而
視之可久至其發也則如電滅而指所不及其速之殊有如此矣
手動若務鍼耀而勻形動用針心如專務於一事也針經曰一其
謂針形光淨靜意視義觀滴之變是謂真也莫知其形氣變化之
不可見也故靜意視息以義觀滴之變是謂真也莫知其形氣變化之
且針下用意精微而測量之猶不知變易形容誰為其象也雖見
其鳥也見其稷也從見其飛不知其誰也鳥也稷也伏如橫弩起如
中見飛鳥之往來豈復知其所使之元主耶是但伏如橫弩起如
見經脈盈虛而為信亦不知其誰之所召遣尔但伏如橫弩起如
然機靜其應針也則起如機發之迅疾帝曰何如而虛何如而實

實刺實者須其虛不必守息數而為定法也經氣已至慎守勿失
無變法而深淺在志遠近若一如臨深淵手如握虎神無營於衆
物寫皆如一俞之專意故手如握虎神不外營焉
○八正神明論篇第二十六

黃帝問曰用鍼之服必有法則焉今何法何則則服事也法象也岐
伯對曰法天則地合以天光謂合日月星辰之行度帝曰願卒聞之岐伯曰
九刺之法必候日月星辰四時八正之氣已定乃刺之謂候日月者
寒溫月之空滿也星辰者謂先知二十八宿之分應水漏刻者也
累而三陽之常以日加之於宿上則知人氣在太陰否日行一舍人
氣在少陽陰分矣細而四宿之從旁至畢十四宿之度也故從
日之度也從陽分至心亦十四宿之從旁至畢十四宿之度也故從
房至畢者為陽分至心亦十四宿之從旁至畢十四宿之度也故從
故水三刻刻氣在少陽水四刻刻氣在少陰水五刻刻氣在太陰
陰分水二刻刻氣在少陽水三刻刻氣在少陰水四刻刻氣在太陰
陰分水二刻刻氣在少陽水三刻刻氣在少陰水四刻刻氣在太陰

人身之八日行二舍人氣行於身三周與十分身之六日行三舍
人身行於身五日行五舍人氣行於身四日行四舍人氣行於身
十分身之二日行五舍人氣行於身九日行九舍人氣行於身
亦行於身五十四時與十分身之四由是故必候日月星辰也
八正之氣者謂四時正氣八節之風來朝於太乙者也謹候其氣
之所在而刺之氣定乃刺之者謂八節之風氣靜定乃可以刺經
脈謂虛實也故曆思云八節前後各五日不
可刺灸凶是則謂氣未定故不可刺灸也 是故天溫日明則人
血淖液而衛氣浮故血易寫氣易行天寒日陰則人血凝泣而衛
氣沉也謂如水居雪中月始生則血氣始精衛氣始行月郭滿則
血氣實肌肉堅月郭空則肌肉減經絡虛衛氣去形獨居是以因
天時而調血氣也是以天寒無刺血凝泣也天溫無凝血淖液也
月生無寫月滿無補月郭空無治是謂得時而調之謂得天因天
之序盛虛之時移光定位正立而待之候日遷移定氣所在南面
故日月生而寫是謂藏虛血氣盛月滿而補血氣揚益絡有留血命
曰重實絡亦為經誤血氣盛月郭空而治是謂亂經陰陽相錯真
邪不辨沉以留止外虛內亂淫邪乃起淫邪起帝曰星辰八正

何候岐伯曰星辰者所以制日月之行也制謂制度星辰則可知
言之周天二十八宿三十六分人氣行一周天九百一十八分周身
十六丈二尺以應二十八宿合滿水百刻都行八百一十八分以分
晝夜也故人十息氣行六尺日行二分二百七十息氣行十丈六分
二尺一周於身水下二刻日行二十分五百息氣行十周於身水下二
刻日行五宿二十分二千五百息氣行五十周於身水下二十
刻日行二十八宿也宿也細而言之則常以一周加之八正
者所以候八風之虛邪以時至者也八正謂八節之正氣也八風
西方剛風北方大剛風東方柔風南方柔風謂八節之正氣也八風
北方折風也虛邪謂乘人之虛而為病者也以時至謂天應大九
移居以八節之前後四時者所以分春夏秋冬夏之氣所在以時調
風朝中宮而至者也謂八節之前後四時者所以分春夏秋冬
之也八正之虛邪而避之勿犯也四時之氣所在以時調
氣在骨髓也然觸冒虛邪動傷其氣避而勿犯乃不病謂八節之正氣也八風
馬靈樞經曰聖人避邪如避矢石蓋以其餘傷真氣也謂八節之正氣也八風
而逢天之虛兩虛相感其氣至骨入則傷五藏氣而相應也謂八節之正氣也八風

救之弗能傷也候知而止故弗也故曰天忌不可不知也人忌於天

不可不知也帝曰善其法星辰者余聞之矣願聞法往古者岐伯

曰法往古者先知鍼經也驗於來今者先知日之寒溫月之虛盛

以候氣之浮沉而調之於身觀其立有驗也候氣不差觀其真也

者言形氣榮衛之不形於外而工獨知之明前篇靜意視義現適

四時氣之浮沉參伍相合而調之工常先見之然而不形於外故

曰觀於冥也工所以常先見者何哉通於無窮者可以傳於後

世也是故工之所以異也法著故可傳后世也然而不形見於外故俱不能見也

之無味故謂冥也若神髮髯視無形氣榮衛不形於外以不可見故

如神運髮髯焉若如也虛邪者八正之虛邪氣也八正之虛邪謂

以從虛之鄉來者謂之八正虛邪正邪者身形若用力汗出腠理開逢虛

風其中人也微故莫知其情莫見其形正邪者不從虛之鄉來也

故曰上工救其萌芽必先見三部九候之氣莫見其調不敗而救之

候之相失因病而敗之也義備論合知其所在者知診三部九候

之病脉處而治之故曰守其門戶焉莫知其情而見邪形也九候

曰寫必用方方者以氣方盛也以月方滿也以日方溫也以身方

定也以息方吸而內鍼乃復候其方吸而轉鍼乃復候其方呼而

徐引鍼故曰寫必用方其氣而行焉方猶正也寫邪氣補必用負

負者行也行者移也行謂宣不行之氣令必宣行矣補必用負

以吸排鍼也針人至血故負與方非鍼也正謂行移之議者也

則血凝泣暑則氣淖澤虛邪因而入客亦如經水之得風也經之
動脈其至也亦時隨起其行於脈中循上然循然順動見言隨
呼吸之作來但形狀或異耳其至寸口中手也時大時小大則邪
循上一為輔上輔敷倫反其至寸口中手也時大時小大則邪
至小則平其行無常處大謂大常平之形診小者非細小之謂也
平常之經氣耳然邪氣者因其陰氣則入陰經因在陰與陽不可
其陽氣則入陽脈故其行無常處也宜詳審之
為度以隨經脈從而察之三部九候卒然逢之早過其路逢謂逢
週絕三部之中九候之位卒然逢遇當按而止之即而寫吸則內
之逆路既絕則大邪之氣無能為也所謂寫者如下文云吸則內
鍼無令氣忤靜以久留無令邪布吸則轉鍼以得氣為故候呼引
鍼呼盡乃去大氣皆出故命曰寫也何先言之下文補法呼其內
針靜以久留此段寫法吸則內針又靜以久留然呼其內則欠其吸
吸至則不兼呼內針之候既同久留之理復一則先補之義昭然
可知針經云寫曰迎之七七意若亡之若行若海如蚊虻止如雷如
疾氣得泄補曰隨之七七意若亡之若行若海如蚊虻止如雷如
還則補之必欠雷也所以先補者真氣不足針乃寫之則經脈不
滿邪氣無所排遣故先補真氣足后乃寫出其邪矣引謂引出

之切而散之推而按之彈而怒之抓而下之通而取之外引其門
以閉其神神謂精神也使經脈宣散而按之排撥其皮也彈而怒之使脈
氣真滿也抵而推之置針準也通而取之常法也外引其門以
閉其神則推而按之者謂覺按穴外之皮令當應針之外引其門以
閉其神也調經論曰外引其皮令當其門戶又曰推闔其門令神
氣存此之謂也呼盡內鍼靜以久留以氣至為故呼盡內鍼靜以久留以氣至為故
音門此之謂也呼盡內鍼靜以久留以氣至為故呼盡內鍼靜以久留以氣至為故
以氣至而為去針之故不以息之多數而便去針也針經曰刺之
而氣不至無問其數刺之氣至去之勿復針此之謂也死問息數
以為遲速之約要當以氣至而針去不如待所貴不知日暮
當以針下氣未至而針出乃更為也如待所貴不知日暮
候氣也其氣以至適而自護護謂調護也護慎守也言氣已平調則
暮氣也其氣以至適而自護護謂調護也護慎守也言氣已平調則
日經氣已至慎守勿失此其候吸引鍼氣不得出各在其處推闔
義也所謂慎守當如下說候吸引鍼氣不得出各在其處推闔
其門令神氣存大氣留止故命曰補正言也外門之開神氣復存

長門卷之二

止其候 誅罰無過命曰大惑一亂大經負不可復用實為虛以邪
為真用鍼無義反為氣賊奪人正氣以從為逆奈衛散亂真氣已
失邪獨內著絕人長命予人夭殃不知三部九候故不能久長
精辨卒未該明且亂夫經又因不知合之四時五行因加相勝釋
為氣賊動為殘害安可久乎 因不知合之四時五行因加相勝釋
邪攻正絕人長命非惟脈三部九候之為弊若不知四時
五行之氣序亦足以殞絕其生靈也 邪之新
客來也未有定處推之則前引之則止逢而寫之其病立已
其法必然也

○通評虛實論第二十八

黃帝問曰何謂虛實岐伯對曰邪氣盛則實精氣奪則虛
奪謂精氣也 帝曰虛實何如言五藏虛實 岐伯曰氣虛者肺虛也氣逆者
足寒也非其時則生當其時則死非時謂年直之前後也 餘藏皆
如此五藏 帝曰何謂重實岐伯曰所謂重實者言大執病氣熱脈
滿是謂重實帝曰經絡俱實何如何以治之岐伯曰經絡皆實是
寸脈急而尺緩也皆當治之故曰滑則從濇則逆也脈急謂夫虛
實者皆從其物類始故五藏骨肉滑利可以長久也物之生則滑
為從上謂順也 帝曰絡氣不足經氣有餘何如岐伯曰絡氣不
足經氣有餘者脈口熱而尺寒也秋冬為逆春夏為從治主病者
春夏陽氣高故脈口熱尺中寒為順也十二經十五絡各隨左右
而有大過不及工當尋其至中應以施針艾故云治主病者也
帝曰經虛絡滿何如岐伯曰經虛絡滿者尺熱滿脈口寒濇也此
春夏死秋冬生也秋冬陽氣下故尺中
熱脈口寒為順也 帝曰治此者奈何岐伯曰
絡滿經虛灸陰刺陽經滿絡虛刺陰灸陽以陰分主經陽
分主絡故用 帝曰何
謂重虛此反問前
重實也 岐伯曰脈氣上虛尺虛是謂重虛言尺寸脈
俱虛也 帝
曰何以治之岐伯曰所謂氣虛者言無常也又虛者行步惛然
則脈動无常尺虛則行步
惛然不足惟音因怯也 脈虛者不象陰

則脈動无常尺虛則行步
惛然不足惟音因怯也 脈虛者不象陰

要會手太如此者滑則生澹則死也帝曰寒氣暴
陰之動也如此者滑則生澹則死也帝曰寒氣暴
如言氣熱脈滿已謂重實乎其於滑滿生死逆從
女脈滿亦可謂重實乎其於滑滿生死逆從
則生實而逆則死澹也帝曰脈實滿手足寒頭熱何如岐伯曰春
秋則生冬夏則死大畧言之夏手足寒非病也是夏行冬令夏得
冬得則夏亡冬夏以言之則皆不死春
秋得之是病故生死皆在時之孟月也
者死帝曰其形尺滿何如岐伯曰其形尺滿者脈急大堅尺澹作
滿而不應也形尺滿也如是者從則生逆則死帝曰何謂從則
生逆則死岐伯曰所謂從者手足溫也所謂逆者手足寒也帝曰
乳子而病熱脈懸小者何如物之動也岐伯曰手足溫則生寒則
死帝曰乳子中風熱喘鳴者何如岐伯曰喘鳴者息者脈
實大也緩則生急則死緩謂如緩急謂如張之急非往來之
中風脈緩則帝曰腸澀便血何如岐伯曰身熱則死寒則生
生急則死帝曰腸澀便血何如岐伯曰身熱則死寒則生

寒為葉氣在帝曰腸澀下曰沫何如岐伯曰脈沉則生脈浮
則死陰病而見陽脈帝曰腸澀下膿血何如岐伯曰脈懸絕則死
滑大則生帝曰腸澀之屬身不熱脈不懸絕何如岐伯曰滑大者
曰生懸澹者曰死以藏期之肝見庚辛死心見壬癸死肺見丙丁
藏期帝曰癩疾何如岐伯曰脈搏大滑久自已脈小堅急死不治
而見陰脈故死不治帝曰癩疾之脈虛實何如岐伯曰虛則可治
實則死以反証帝曰消瘦虛實何如岐伯曰脈實大病久可治脈
懸小堅病久不可治故久病血氣衰脈不當實大帝曰形度骨度脈
度筋度何以知其度也樞經中此問亦合在彼經篇首錯簡也一
經以此問為非也帝曰春亟治經絡夏亟治經俞秋亟治六府冬則
閉塞閉塞者用藥而少鍼石也氣之閉塞也所謂少鍼石者
非癰疽之謂也之則關筋腐骨故雖冬月亦宜針石

癰疽不得項時回時以轉之病冬月猶得用針石

癰疽不知所按之不應手乍來乍已刺手太陰傍三指與纓脉各二

言不有痛於一知也手太陰傍足陽明脉謂之不應手也乍來乍已

刺而執不止刺手心主三刺手太陰經絡者大骨之會各三會

也謂有貞穴在骨暴癰筋續隨分而痛魄汗不且胞氣不足治

在經俞如不及兼胞氣不足者悉可以本經脉穴俞補寫之腹暴

滿按之不下取太陽經絡者胃之募也經絡之所生故取中腕穴

即胃之募也中腕穴中腕胃募也居腋骨與脊之中少陰俞去脊

推三寸傍五用負利鍼取足少陰俞謂第十四椎下兩傍各

兼取少陰俞外兩傍何刺癰驚脉五止外陷者中也手太陰各五

刺經太陽五刺手少陰經終傍者一足陽明一上踝五寸刺三鍼

經太陽謂足太陽也手太陰五謂魚際穴在手太指本節后內側

經終傍者謂支正穴在腕后同身寸之五寸骨上燕肉分間手太

陽絡別走少陽者足陽明一者謂解谿穴在足腕上燕肉分間手太

明堂中誥者經悉主霍亂各具明文凡治消瘴什擊偏枯痿厥氣

滿發逆肥貴人則高粱之疾也隔則閉絕上下不通則暴憂之病

也暴厥而聾偏寒閉不通內氣暴薄也不從內外中風之病故瘦

留著也蹠跛寒風濕之病也消謂內消痺謂伏熱發謂氣也高膏

中甘者令人中滿故熱氣內薄發為消渴偏枯氣滿逆也逆者謂

肱背常候與平人異也熱憂者氣閉塞而不行故滿塞否閉氣

者藏府氣不化禁固而不宣散故外風中人伏藏不去則陽氣

內受為熱外燔肌肉消燥故留痺肉分消瘦而皮膚者於筋骨也

濕勝於足則筋不利寒勝於足則牽急因濕寒勝則氣結聚

氣結聚則肉痛故足跛而不可黃帝曰黃疸暴痛癩疾厥狂又逆

之所生也五藏不平六府閉塞之所生也頭痛耳鳴心虛不利腸

胃不和則食不化

胃不和則食不化

胃之所生也素問卷之四
足之三陽從頭走足然又厥逆而不下
過節故六府閉塞而令五藏之氣不和
序氣不順序則上下中外互相勝負故頭痛
直音騰
一作瘡

○太陰陽明論篇第二十九

黃帝問曰太陰陽明為表裏脾胃脉也生病而異者何也脾胃藏
於土病生而岐伯對曰陰陽異位更虛更實更逆更從或從內或
異故問不同岐伯對曰陰陽異位更虛更實更逆更從或從內或
從外所從不同故病異名也
脾藏為陰胃府為陽陽脉下行陰脉
不同病
異名也
帝曰願聞其異狀也
岐伯曰陽者天氣也主外陰者地氣
也主內
是所謂陰
故陽道實陰道虛
是所謂更
故犯賊風虛邪者
陽受之
飲食不節起居不時者陰受之
內或從外也
陽受之則入
六府陰受之則入五藏入六府則身熱不時則上為喘呼入五藏
則腹滿閉塞下為疹泄久為腸澼
是所謂病異名也
故喉主天氣咽

之地氣故陽受風氣陰受濕氣同氣相求故陰氣從足上行至頭而

下行循臂至指端陽氣從手上行至頭而下行至足是所謂更逆

從頭走足足之三陰從臑走手手之三陽從手走頭足之三陽故曰陽

病者上行極而下陰病者下行極而上此言其大凡然足於陰

也故傷於風者上先受之傷於濕者下先受之陽氣炎上故受風

蓋同氣相帝曰脾病而四支不用何也岐伯曰四支皆稟氣於胃

而不得至經必因於脾乃得稟也脾氣布化水谷精液四支乃

脾病不能為胃行其精液四支不得稟水穀氣日以衰脉道不利

筋骨肌肉皆無氣以生故不用焉帝曰脾不主時何也脾主春心

秋腎主冬四藏皆有岐伯曰脾者土也治中央常以四時長四藏

各十八日寄治不得獨主於時也脾藏者常著胃土之精也土者

生萬物而法天地故上下至頭足不得主時也治土也著謂常於

胃是脾之表也五藏六府之海也亦為之行氣於三陽藏府各因其經而受氣於陽明故胃行其津液四支不得稟水穀氣日以益衰陰道不利筋骨肌肉無氣以生故不用焉又覆明脾主四支之義也

○陽明脉解篇第三十

黃帝問曰足陽明之脉病惡人與火聞木音則惕然而驚鍾鼓不為動聞木音而驚何也願聞其故前篇言入六府則身熱不時時病不如前篇之旨而又聞木音而驚故問其異也岐伯對曰陽明者胃脉也胃者土也故聞木音而驚者土惡木也陰陽書曰木剋土故土惡木也帝曰善其惡火何也岐伯曰陽明主肉其脉一作血氣盛則客之則熱也其則惡火帝曰

故目昏育腎視也○新按止云按甲乙經无腎字是以氣衝風位下而不止夫風之中目也陽氣內守於精是火氣燔目故見風則位下也風迫陽犬不有以比之夫火疾風生乃能雨此之類也故陽并則火獨於止不明於下是故目者盛陽下陰厥則足冷而脹言一水不勝五火者足陽厥則光不陽氣內守於精故陽盛而火燔氣於目風生於位以與避言之類也天○疾而正乃能甲乙生字

新刊補註釋文黃帝內經素問卷之二十一終十六

成化甲午年

熊氏種德堂

熊氏種德堂原本載宋新校正之說此本刊落知是係重鐫以卷末
附運氣圖局及釋音補遺姑藏于家云乙丑仲春晦元簡記

