

汝南園史

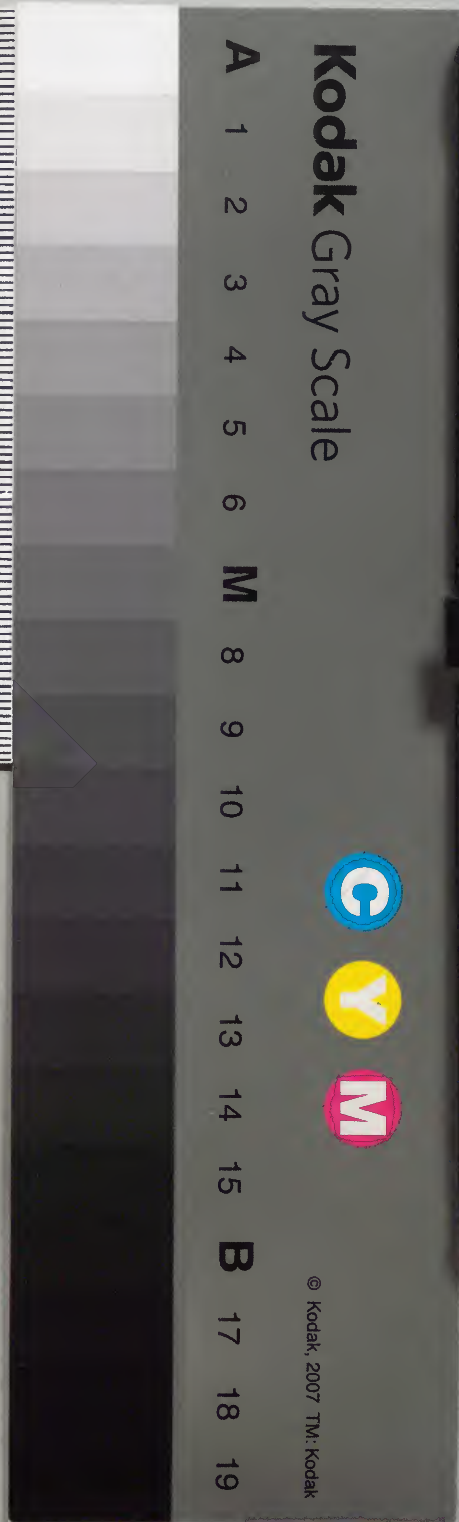
漢書門類	二六八六	函	三五	架	八
------	------	---	----	---	---

內閣文庫	漢書	二六八六	函	三五	架
------	----	------	---	----	---

譜錄 三二

內閣文庫	
番號	漢 2686
冊數	8 (1)
函號	306 288

306-288



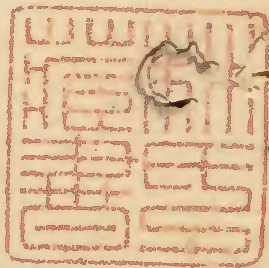
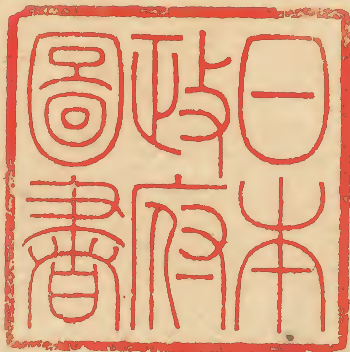
致富田全

書

周光祿圃史序

淺草文庫

光祿君之似公揚數與余論文指端舌本
含吐香豔疑其從衆香國末乃讀光祿
君圃史天工地能人擁則脩哉而文嗣爛
然固知公揚之才所發源遠矣余少則讀
穠襄陽草木狀怪其未該其所狀者固止
一南方也至橘錄荔譜之屬僅志一物



尤寒儉乃光祿所載歲十二月有以補
不韋之漏月三十日有古通五行志之
緯四海內外九州之口產凡百億種有
情各還其所喜而無犯其所忌登爾雅
埤雅之未發且於其負味之太寒恠澗日
辛平惡毒可攻膏可滷者一一為括出以
羽異神農氏本草噫攻偉矣說者從以君

翔簪紱之林不忘嚙談之著述庸知其借
樹植之法微示素儲之經濟是在公揚識
之哉是在公揚用之哉公揚聞之葉拱而
立曰使望得史天下亦如是圃矣
萬曆庚申端陽前一日

吳郡

陳元素題

致富全書序

大塊間不名之怪禽獸異卉等不字之頭
飛鼻飲幻變妖魅不一數自齊諧山海暨
廣輿遂令世之披諸籍者見若怪若異若
飛若飲若幻變悉不為聞見駭且用以快
心臆也豈以目前之往來占睽與夫開落
果花乃不關人事耶吳郡周中翰含章先

生植才繁學欲以其全辟畫萬口而以餘
遙結
上知稍不效而東海絲北山蕨名於林穴
非好即如馬卿以臨邛老何悔曰是課者
似公揚輦皆譽甚聲震寓內一似江左郎
樹養公之嗣憂為雨時中翰於簪組置均
堂廣畝許哦嘯其中檢允齋先生遺編夏

為增訂藝時灌溉若補造化所不逮微效
運甓為中原一日身全足菜暢允茲集
所載皆耳目物董之具得妙理謀所以
壽之公海內俾一切情花竹間道
不即駕素駝猶細也倘心天下者覽是
而知中翰隴畝無暇不有以家食之故
自稿其伊呂乃所為中翰之知己雖細鉅

也圃史之寓意豈有齊諧諸帙下假今
投簪長往漫不顧一副兩輪何物宇宙奚
藉斯人哉君史有舌若云左太冲續也則
吾豈敢

鹿城及第

王元懋題

圃史自序

余性癖間嗜淡每於均堂隙地邀漢陰丈
人青門野叟相與商蒔花課竹鋤豆種瓜
之法綠煙埋檻紅雨沈牕不使金谷梓里
傲入於千載是吾迂也既而染指雞肋羈
身京洛政苦黃塵蔽面故園清夢時在
鸞巢蝶隊間適得顧長佩手訂花史十卷
閱之周允齋先生所輯一時幽馨異彩披
拂几案覺塵土腸胃灑然若洗真不滅沸

鼎中清冷泉也稍恨詮集未該漫取架頭
野燂并標耳目覩記茗竹木蔬藜菜菽之
屬葺為若干卷使世有豪杰自悶不炫簪
綬而喜托南山種豆北郭澆花怡神養志
以銷烏兔顧不必乞駝駝之秘藏而四時
收植調理之妙一一如臆諸掌矣雖然種
植小經論也灌溉小雨露也習得此三昧
轉為用世之術安知非秉化育撫林總點
輔

一本論作

聖王之治深培造化之功也哉以故余力憐
而中止意倦而輒瘞者迺命望兒廣采而
竟其局以見不佞誠子之微意固亦有在
也然紉者允齋竟者吾父子署曰汝南圃
史以問後世復有茂叔再出者請更廣之

致富全書總目

卷之一

月令

卷之二

栽種十二法

卷之三

花果部

卷之四

木果部

[Faint bleed-through text from the reverse side of the page]

卷之五

木果部

卷之六

木本花部

卷之七

卷之八

條刺花部

卷之九

圖文

草木花部

卷之十

草本花部

卷之十一

竹木部

草部

卷之十二

蔬菜部

豆部

圃史總目終

卷之十一

卷之十二

卷之十三

卷之十四

卷之十五

卷之十六

汝南圃史卷之一目錄

月令

栽植

占候

汝南圃史卷之一目錄

汝南圃史卷之一

吳郡周文華含章補次

月令

栽植

正月

九焦在辰

地火在己

天地荒蕪在己

元旦雞鳴時以火把遍照一切果樹下
則無蟲災辰刻將斧班駁樹則結子
不落名曰嫁樹此月栽樹為上時以甄
石放李樹岐枝多結實凡栽果上半月

多子忌南風火日諸果樹宜削去低小

乱枝

下梅桃枝 銀杏 栗子

柑橘子 次年分栽 荔枝 山藥子

萬莖子 麻子 上元日 牛蒡子

天羅子 薏苡仁 茄子

瓜子 菠菜子 莖子

葱子 木蘭 海棠

分李樹 木蘭 海棠

玫瑰 紫薇 金雀

杆石榴 蒲萄 梔子

薔薇 木香 楊柳

杉木 取嫩枝插芋頭或蘆 長春

接梅杏桃李 梨 林檎

棗 栗 柿 木瓜 宜壅

瑞香 海棠 黃薔薇 半大紅

臘梅 海棠 木樨

繡李 已上並雨水後 胡桃 木樨

茶藤
月季
寶相巳上宜

山茶
杜鵑
木樨

桑
石榴
櫻桃

移 梅杏桃李
石榴
櫻桃

花紅
銀杏
棗

栗
柑橘
山茶

瑞香
花紅
繡毬

梔子
紫薇
西河柳

迎春
棣棠
佛見笑

金沙
木香
錦帶

菊花
長春

轉 籬障

澆 梅杏桃李
梨
林檎

瑞香
牡丹
芍藥

西瓜地
山藥地
韭菜地
掃菜

壅 石榴
梨
棗

栗
柿
海棠

起 茨菰

二月 九焦在丑 地火在午 天地荒蕪在酉

按大当作火

社日以杵舂百果根則結子繁而不落
以祭社餘酒及羹澄諸果樹則多子凡
諸花木遇旱只澆清水切忌濃糞移植
亦忌南風大日石榴發嫩芽即拍去
下松子 栢子 銀杏
石榴子 梧桐子 椒子
茶子 榛子 松子
栗子 藕秧 菱

芡 菱 茨菰
罌粟子 鹿春子 錦葵子
秋葵子 翦春蘿子 翦秋蘿子
鳳仙子 决明子 金錢子
秋海棠子 雞冠子 西瓜子
生瓜子 甜瓜子 黃瓜子
絲瓜子 冬瓜子 刀豆子
紫蘇子 扁豆子 早麻子
紫草子 瓠瓢子 山藥

二月

芝麻

香芋

落花生

日宜晦

白菜子

茄子

莧菜子

夏蘿蔔子

棉花子

絡麻子

芒線

石榴

花紅

分

壽李

珍珠

玉簪

紫荆

杜鵑

榆柳

木筆

山礬

虎刺

玫瑰

金雀

十姊妹

迎春

金雀

十姊妹

錦帶

甘菊

百合

萱草

石竹

剪春羅

翦秋羅

僧鞋菊

芭蕉

茴香

竹秧

葱秧

生菜

苦蕒

葱秧

折

石榴

梨

葡萄

中栽 柿 蘿蔔

瑞香

芙蓉

薔薇

槿樹

杉樹

桑樹

柳樹

西河柳

俱春分 前後

接梅杏桃李
枇杷
林擒
日春

銀杏
棗
栗
日春

胡桃
柿
橘
日春

柑
香
線
山茶

西府海棠
木樨
分俱後春

壓桑
槐
梧桐

移松
栗
藕
缺

海棠
木
芍
菜

萱草
萵苣
薄荷

茄柯
黃瓜
葫蘆

生瓜
冬瓜
餘同正月
諸般花果

鋤橘地
冬瓜

整葡萄
棚
剪去小枝
○天雨初晴北風寒切
聚亂草煨之少出烟氣以拒嚴霜

芟枇杷
橘柚
橙

澆林擒
橘柚
芍藥

壅櫻桃
瑞香
牡丹
芍藥
橘樹

葡萄
用猪糞
和土
橘樹

桃樹

荷用菜餅屑木樨

椒樹

用糞灰及
細土覆根

省

梅杏

白頭公吃須令人
逐半月乃可

採

五加皮

甘菊頭

枸杞頭

蒿頭

鹽水綽曬

起

茨菰

收

榆槐桃柳桑

煎湯入鹽炒燉
擦牙宜春分日

三月

九焦在戌

地火在未

天地荒蕪在丑

寒食浸糯米做麵作藥清明縛樹上不

生哉毛又清明子時於樹上縛稻草一

根不生諸蟲

下

藕秧

菱

蒟蒻

山茶

梔子

桐子

翦春羅

鳳仙

金銀錢

雞冠

雁菜紅

十樣錦

香蘋

落花生

芝麻

薄荷

黃精

芡苳

薑

紫蘇

芋頭

山藥

茄子

西瓜子

冬瓜子

南瓜子

黃瓜子

蘿蔔子

菠菜子

茴香

扁豆

黃豆

赤豆

菜豆

棉花子

分 松樹

石榴

櫻桃

花紅

棗樹

梔子

山丹

芙蓉

天竹

箬蘭

菊

百合

穀兩
前後

石竹

翦秋羅

玉簪

珊瑚

芭蕉

枸杞

晚瓜

晚茄

扞 櫻桃

瑞香

薔薇

月季

接 梅杏桃李

枇杷

楊梅

栗

橘

橙

繡毬

冬青

種 梅桃秧

白萼

山藥上旬

薑 芋 菊上盆

移 石榴 楊梅 橘

橙 梔子 梔子 夾竹桃

桂 杏 茶 宜地向 椒

茄 苜菜 扁豆

韭 葱

出 菖蒲盆 清明後 茉莉盆 立夏前後 窖中移出

修 蜜蜂筒

四月 九焦在末 地火在末 天地荒蕪在申

五月 此月伐木不蛙小滿前後割蜜則蜂盛

下 枇杷核 栗子 柿核

菱 芡 俱宜 上旬 芝麻

黃豆 芋 蘿蔔子

秋 王瓜 葱

杆 茉莉 前芒後種

壅 梔子 亦可 木樨 亦可 薔薇

瓜 藤 夏至

種 芝蔴 青豆 香豆

栽茄秧 黃梅內栽亦早

搭黃瓜扁豆絲瓜棚

翦菖蒲 初八日人十日皆可種

澆牡丹 晴時 櫻桃 落後

採蠶豆 豌豆 蒜苗

落杏子 櫻桃 枇杷 俱先令

收罌粟種 紅花 紫菜子

五月 九焦在卯 地火在子 天地荒蕪在子

五日收百草頭和陳石灰作刀瘡藥子

日嫁棗如元旦法

分水仙 葱秧 黃梅內栽六月可澆糞

種菱秧 蒟醬 前小暑

移竹 十三日為

澆櫻桃 半和 柑橘 黃梅內桑樹夏至掘開根下用糞

採生瓜 王瓜

落梅子 李子 竹籜 芫菜

收菠菜子

六月九焦在子 地火在巳 天地荒蕪在辰

北月伐竹不蛀

下蒜 蘿蔔 胡蘿蔔

移茉莉

鋤竹園地

扎闌于竹屏

壅韭地 添河

採紅菱 甜瓜 西瓜

收洛陽花子 煎春羅 薄荷 三次

七月九焦在酉 地火在辰 天地荒蕪在亥

辰日伐木不蛀

下牡丹子 臘梅子 蜀葵

蒿苣 菠菜 甜菜

胡蘿蔔 胡荽 白菜

蘿蔔 蕎麥

分葱秧

澆木樨 和猪泥糞

採菱 芡實 西瓜

薑

收棗

茴香子

蓮子

薄荷 三次

八月

九焦在子 地火在卯

天地荒蕪在卯

下罌粟

長春

麗春

石竹

洛陽花

紅花

紫菜

蒿苳

蠶豆

芥菜

菠菜

藏菜

大蒜

韭薤

胡荽

石榴

櫻桃

紫荊

牡丹

芍藥

貼梗海棠

木瓜

百合

石竹

翦春蘿

翦秋蘿

沃丹

金燈

佛龕

珊瑚

葱

木香

玉蘭

拊薔薇

花紅

或俱秋分前
或壓亦可

接桃樹

西府海棠

垂絲海棠

牡丹

西府海棠

垂絲海棠

種大蒜

韭菜

移梅杏桃李

櫻珠

枇杷

銀杏

橘樹

橙樹

梧桐

牡丹

秋分前後

芍藥

木似

梔子

木樨

抹菱

芡

落石槽

柿白露後

收梧桐子

鳳仙子

金銀錢

薏苡仁

九月

九焦在寅

地火在寅

天地荒蕪在未

九日收菊花曬乾為末用糯米一斗蒸

熟以麴并菊花搜和如常醞法酒熟飲

之可治頭風

浸菱

芡

下罌粟

九日

紅花月終

蠶豆中旬

苡菜

春菜

分櫻桃

芍藥

貼梗海棠

臘梅

八仙

移 枇杷

橘

橙

山茶

牡丹

芍藥

茉莉

蠟梅

麗春

入室

萱花

轉 橘 梨

澆 梅 杏 桃李

落 石榴

梨

銀杏

栗

木瓜

收 菱

芡

木瓜子

霜降

秋 葵子

翦 秋 蘿子

決 明 子

雞 冠 子

雁 來 紅 子

南 瓜

山 藥 子

霜降

長 柄 瓠 子

草 麻 子

薏 珠 子

白 蘓 子

去 荷 花 缸 內 水

十 月

九焦在亥

地火在丑

天地荒蕪在寅

分 椰 李

櫻 桃

木 筆

芍 藥

木 瓜

玫 瑰

天 竹

棣 棠

錦 帶

水仙

金萱

玉簪

秋牡丹

移橘

橙中冬亦可

臘梅

澆橙樹

落後水

管

泥苦用

河泥

必用黃梅熟過者可壅

起甘蔗

收橘柑橙俱小雪前後

梔子

香薷

藏夾竹桃

菖蒲

芙蓉條

斫長尺許以溼稻稔蓋

葡萄藤

截壯藤長三四尺埋熟

包栗

十一月九焦在申地火在子天地荒蕪在子

冬至日用糟水澆海棠根來春花盛貯

雪水埋地中用浸諸色種子耐寒且不

生蟲魚可醫治小兒熱毒取溝泥曬乾

篩淨以待三月盆中栽植

埋菊秧

封 菖蒲窖

藏 薑種前後

十二月 九焦在巳 地火在亥 天地荒蕪在戌

貯臘雪取溝泥一如前月之法

杆石播二十 楊柳二十四日 宮柳

蓄薇 佛見笑 十姊妹

修 桑

札 闌于竹屏六月亦可非此雨月則蓄

可動矣

澆 櫻桃

橘 橙和水

桑 牡丹亦妙 芍藥

壅 櫻桃

楊梅傍壅根 韭菜俱用

以土非宜 春後則地脈未和皆不可

移動惟杆柳宜于臘月即澆壅大率

為佳 占候

老農欲知水旱老圃亦辨陰晴負耒荷

鋤更相問答故方言偶語竝載入史先

繫總說而仍次之以月日云

總說

三青一貴

謂稻秧及桑與梅嘉靖壬戌桑葉甚貴其年秧多梅子價

賤春甲子雨赤地千里夏甲子雨行船

入市秋甲子雨禾頭生耳冬甲子雨飛

砂滿地值一云牛羊凍死又云甲子以上

見鎖碎錄按田家五行與此少異云春

雨甲子乘船入市夏雨甲子禾頭生耳

冬雨甲子雪飛千里未知孰是雲行北

曬破屋

芙蓉花初開第一朵秤其輕重則知來
年米價重一錢則米價亦如之甚驗
時逢室壁多風雨雨到奎星方始晴婁
胃西風雲霧起昂畢登高天半晴觜參
井遇大風起井鬼天陰是有晴總道柳
星烟障起星中雲黑也還晴張翼相逢
天大沛軫角直日皎然晴元有大風沙
石走底房心尾雨風聲箕斗微微頭上
雨廿午細雨不分明一到虛危風大起

若興雲霧隔朝晴
又曰箕好雨
春丙暘暘無水浸
秋夏丙暘暘無水插
秧秋丙暘暘乾收
上倉冬丙暘暘無雪
無霜
月如懸弓少雨多
風月如仰瓦不求自
下朝華不出市
夜華走千里
未雨先雷船去步回
行得春風有夏雨
落得臘雪有河豚
夏至酉臨六月早
重陽戌遇一冬晴

雨打丁巳頭四十五日無日頭
壬子癸丑甲寅晴
藤套釘靴掛斷繩
久晴望戌雨久雨望庚晴
鶴神上天怕馬嘯下地怕狗叫
上天為甲次
午下地次日為庚戌言此
兩日若雨必連綿不止也
春吃瘟瘡夏吃水
秋吃五穀冬吃采
凡節氣日若風正對鶴神所坐之方即帶
利俱不吹入口中惟立春日風向之為吉餘
正月

先天與後天何須問神仙但看立春日
甲乙是豐年丙丁多主旱戊己損田園
庚辛人馬動壬癸水連天
歲朝西北風大水害農工歲朝東北五
穀大熟
正月朔雨主春旱元日霧歲心饑
元旦日未出時東方有黑雲春多雨南
方有黑雲夏多雨西方主秋北方主冬
皆如之

元日晴和無日色其年必豐
一雞二犬三猪四羊五馬六牛七人八
穀九晴為吉
一日雨人食料一升一日雨人食料一
升三日雨人食料三升四日雨人食料
四升五日雨主大熟
五日內霧穀傷民饑
八日看參星參在月身邊教郎廣種白
蒲田參星參在月以上鯉魚跳在鍋蓋

上
初八弗見參星月半看見紅燈
甲子豐年丙子旱戊子蝗災庚子亂若
逢壬子水滔滔只在正月上旬看
風送上元燈雨打寒食致
土元日晴宜百果又元宵無雨多春旱
十七日棉花生日清明花有收
未蟄先蟄入吃狗食又云未蟄先蟄一
百廿日陰溼

春雷須見冰弗冰弗肯晴
正月陰溼好田二月陰溼沒子田
正月有壬子桑葉貴有甲子初貴後賤
春寒多雨水春煖百花香

二月

二月夜雨為醉頭雨黃梅中雨之多寡
因之以十夜為率主雨水調勻過則水
不及則旱此最驗
初八日祠山大帝生辰朔有西南風主

豐稔

十二日為花朝十三日為收花日俱宜

清明主百穀果實倍收

社公弗吃乾糧社婆弗吃舊水立春後

第五戌為社日必有雨

三月

三月無三卯田家米不飽初一雨飄飄

又民當食草

初三日田雞上晝叫上鄉熟下晝叫下

鄉熟終日叫上下一齊熟

田雞叫得啞三青變子又云田裏田

雞叫得响田裏好牽漿

三月初三晴桑樹上掛銀瓶是日東風

又曰雨打石頭遍桑葉錢三片又云三

日尚可四日殺我桑葉貴甚未詳熟

是

初七無雨下秧晴十七無雨蔣秧晴廿

七無雨收稻晴

十一日麥生日喜天晴

寒食雨爛麥堆

雨打紙錢頭麻麥不見收雨打墓頭錢

今年好種田

清明日雨主梅裏有水晴則旱又清明

日雨百果損

清明午前晴早蠶熟午後晴晚蠶熟一

日晴早晚雨蠶俱大熟清明蠶缸內有蛆蠶好養葉貴

辰戌丑未葉如金子午卯酉兩平平寅

申己亥如泥土清明之日看分明

三月溝裏白溝底一畝麥言三月晴則麥有收也

是月若連雨四月主五穀貴

四月

初四稻生日喜晴

小麥是箇鬼吳音只怕四月初八夜裏

雨

八日雨班爛高低盡可憐

十三有雨麥無收

有穀無穀只看四月十六日四月十六
鳥澆禿高低田稻一齊熟四月十六清
齋竈堂裏摸蚪

十六月上早低田好種稻水少故也

四月十八兩飄飄高鄉好種雜牢嘈是日

早雨主二十八日小分龍若然無雨是懶

龍是日無主旱日煖夜寒東海也乾

麥秀風來擺稻秀雨來淋

立夏日無暈主無水有暈須須做湖塘

五月

立夏日朝有露水桑葉大貴天晴主旱

初一落雨井泉浮吳語扶初二落雨井泉

枯初三落雨連太湖農人多以五月一

之豐錄五月之豐錄初一若雨落牆垣壁倒難收捉

范種逢至便立梅遇辰則絕

迎梅一寸送梅一尺

雨打梅頭無水飲牛雨打梅額井底開

圻
低田只怕迎梅雨高田只怕送時雷
黃梅寒井底乾
梅裏雷低田拆舍歸
梅裏一聲雷時中三日雨范種後半月
梅裏一日西南時裏三日溽溽
黃梅時水邊草樹上看魚散子之高低
卜水之增止
夏至端午前抄手種羊田

端午日雨主來年大熟當年絲貴
夏至在五六月弗賣牛車使賣屋
夏至日个雨一點值千金
夏至忌日暈暈則大水
夏至有雲三伏熱
夏至丙臨六月旱重陽戌遇一冬晴
夏至日西南風急風急沒慢風慢沒
夏至日雨為淋時雨不肯即晴
時裏西南老鄉奔潭

中時腰報倒黃梅黃梅後為三時頭時
七日中時雨主大水未時雷主久時
故又云迎梅雨送時雷子去耳弗
回

二十分龍甘一鸞拔子黃秧便種豆
二十分龍甘一雨石頭縫裏盡是米
小暑日雨黃梅倒轉

六月

六月初一一劑雨夜夜風潮到立秋
六月初三打個陣上畫種田下畫困

六月初三晴冷山竹篠盡枯零

六月弗熟五穀弗結

六月西風吹遍草八月無風批子縮

伏裏西北風臘裏船弗通

夏末秋初一劑雨賽過唐朝萬斛珠

七月

七月秋蔣到秋六月秋便罷休

朝立秋涼颼颼夜立秋熟到頭

立秋日天氣清明萬物多不成熟

秋踣蹠損萬斛立秋日

立秋日東南風稻花三開三閉西南風

稻花五開五閉西北風稻花七開七閉

農人以開閉太遲為慮恐遇風雨歉收

耳耳

立秋日西南風主禾稻倍收發眉三日

畝收二石畝

十五日稻芋生日要晴一云十四十五

十六有雨俱主撩水稻俗又謂稻杆生

日

立秋後虹見為天收雖大稔亦減分數

處暑若還天不雨總然結實也無收

八月

八月朔日晴連冬早有雨好種大小麥

并薑

白露號天收有雨損殺名苦雨

白露前是雨白露後是鬼

八月十五雲遮月來歲元宵雨打燈

二十四為稻藁生日兩則藁腐

秋分日晴及東南風主有收

分社合日農家叫屈

分了社叶吳詔穀米遍天下社了分穀米

如錦墩

八月小糯米便是寶八月大街頭有菜

貨

又怕老窮田怕秋旱又云飽水足穀

三卯三寅麥出低村三庚二卯麥出拗

九月 巧高鄉

一日至九日凡北風則來年米賤以日

占月如一日北風正月賤二日北風二

月賤也

九日雨禾成脯言有雨收

重陽溼漉穰草子錢東兩主

重陽看風色東北風是石崇口裏風萬

物皆結實西北風是范丹口裏風實是

無告吃吳俗呼無物

九月十三晴弗要蓋稻亭

霜降見霜搨禾個做霸王

十月

賣綿絮婆婆只看十月朝無風無雨哭

號咷十月初一晴柴炭樣平

十月初一西北風糶子新禾糶冬春糶

糶

立冬日晴主有魚

小雪日雪主穀賤

十月雷人死上爬堆

十月無壬子雷寒待後春

兩打冬丁卯飛禽弗得飽

十月送露明塘寬十一月送露明塘乾

十一月

冬至前米價長貧兒有長養冬至前米

價落窮漢轉消索

要知來年囤只看冬至剝

十七日 弥陀生日 東北風 天有雲 主來
歲有雨 大熟
冬至後 三辛 立臘 以有具 養令 至而末

十二月

臘月 雷地白 雨來 催
若要 麥見 三白
雨春 夾一冬 無被 煖烘 烘
臘雪 是被 春雪 是鬼

汝南圃史卷之一

