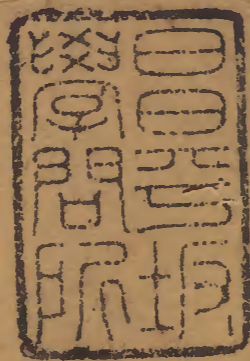


文選纂注評苑

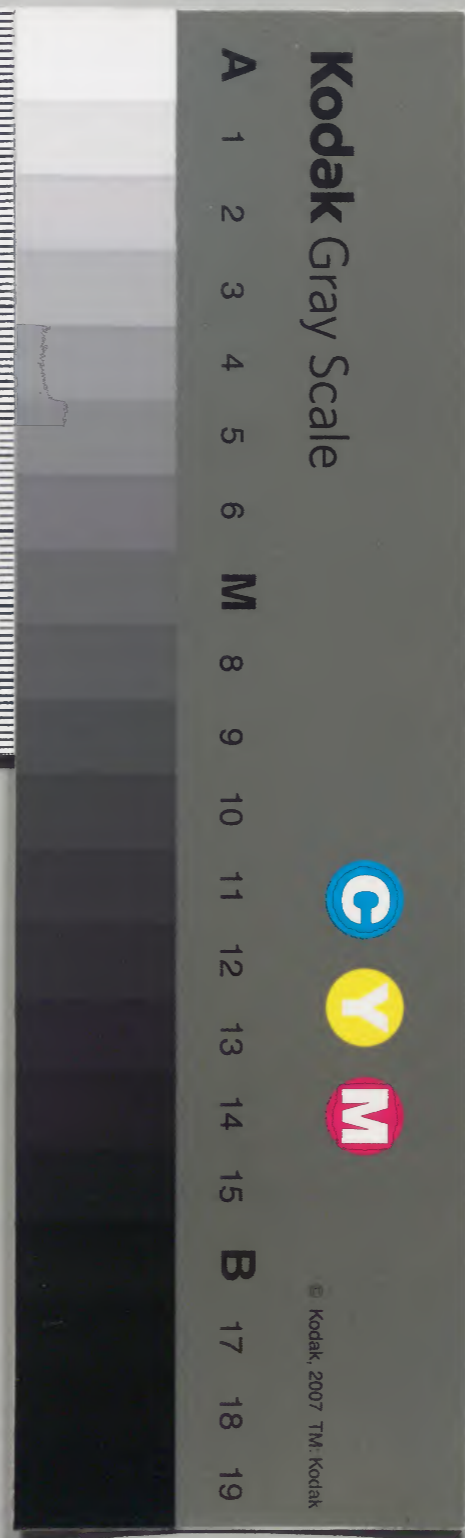
卷十

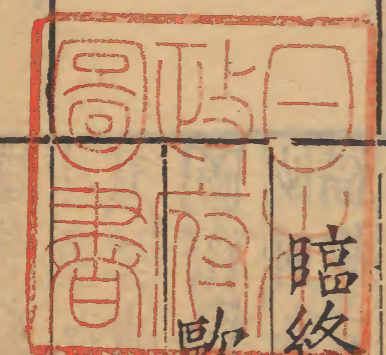
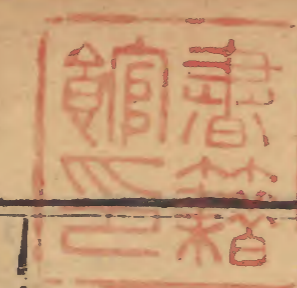


				漢書門
		三七〇九		
	九	函	號	
一	六	架	冊	

內閣文庫			
三六		三七〇九	漢書
函	一六	冊	
九	架	冊	

內閣文庫			
番號	漢	3709	
冊數	16(7)		
函號	361	45	





文選纂註評苑前集卷第十

梁 昭明太子蕭統選

淺草文庫

明 王世懋刪定 張鳳翼纂註

臨終詩 五言

歐陽建

建字堅石勃海人石崇甥也為兖州太守趙王倫之為征西掾關中建有匡正不從私欲迎楚王偉立之由是有隙石崇勸淮南王使誅倫未行爭覺倫收崇建及母妻無少長皆斬建臨刑而作詩

伯陽適西戎孔子欲居蠻

伯陽老子字也老子西游之流沙之西孔

子欲居九夷故云蠻

苟懷四方志所在可遊盤况乃遭屯

蹇顛沛遇災患平声言况遭亂古人達機兆策

馬游近開周易曰幾者動之微吉之先見者也

從近開而出言伯王識機變也策馳也咨余冲且暗抱責守微官

冲童也暗不明也言我猶童稚暗昧之人格潛

圖密已構成此禍福端圖謀也構就也端緒謂

敗則為禍成則為福故云禍福端也恢恢六合開四海一何寬天

網布紘網投足不獲安老子曰天網恢恢疎而不

我投足無處也松栢隆冬瘁然後知歲寒言歲寒能瘁

害忠良不涉太行險誰知斯路難言世路險如太行山真偽

因事顯人情難豫觀窮達有定分慷慨復何

干上負慈母恩痛酷摧心肝下顧所憐文惻惻

心中酸二子棄若遺念皆遘凶殘言母子俱不免不惜

一身死惟此如循環惟思也如循環言執紙五

情塞揮筆涕洟瀾洟瀾流

幽憤詩四言叔夜為呂安事連罪收繫故作此詩憤怨也言幽怨者人莫能

見明也

嵇康

嗟余薄祜少遭不造祜福也造成也叔夜哀

靡識越在襁褓母兄鞠育有慈無威恃愛肆姐

不訓不師康兄喜歷徐揚州刺史太僕宗正卿母孫氏鞠養也肆恣也姐嬌也恃母

兄之慈縱而成嬌不守訓教不知師傳也爰及冠帶憑寵自放抗心

希古任其所尚託好老莊賤物貴身老謂老子莊謂莊子

賤物賤外物貴身謂尊生也志在守樸養素全真守樸守其

真謂養其質也曰余不敏好善聞人謂與呂安交

來聘見故孫穆子曰子好也子主之敗屢增惟塵

善而不能擇人即此意也鍾會有憾於叔夜時呂安兄望姦通安妻與為

大將軍長史遂構誣將害安鍾會為大將軍所善因勸大將軍誅康子王楚子玉也令尹子文

何景明日通章俱養素全真意然康好養生而好善聞人此促命之法也至其禍及而悔亦暮矣

刺呂巽行穢大將軍用為長史是不知人亦如謂既信呂巽復用鍾會當朝此類多也大人含弘藏垢懷耻民之

多僻政不由已大人天子也言天子能大度包過遂致左右多邪臣政不惟此褊心顯明藏否

感悟思愆怛若創痛于軌切康自謂也褊心康傷也痛割也欲寡其過謗議沸騰康自謂少過性不

傷物類致怨憎莊子聖人處物不傷者物亦不類致怨能傷此言其性常不傷物何乃

憎也昔慙柳惠今愧孫登柳下惠以和免思

中山北見隱者孫登康欲與之言登默然不對

將去康曰先生竟無言乎登乃曰子才多識寡

難乎免于今之世也女良朋之

今如其言故愧之言背也宿心謂宿昔仰慕嚴鄭樂道閑居嚴君

本心也愈猶慙也平賣卜于成都市日閱數人得百錢足以自養則閉肆下簾而授老子年九十餘漢谷口有鄭

子真元舅王鳳以禮聘不出而終與世無營神氣晏如咨予不

淑嬰累多虞容嗟也多匪降自天寔由頑踈此

罪戾非自天降寔由我頑踈之性所致也理蔽患結卒致囹圄理蔽

理也卒終也對答鄙訊繫此幽阻言已對答之

也迅者三日復問與前辭同否也實耻訟寃時

不我與耻于訟寃故雖曰義直神辱志沮毛萇詩傳

沮亂也言雖義理平直而神氣既辱志亦亂也澡身滄浪豈云能補洗

也言神辱志沮雖將澡身嗶嗶鳴鴈奮翼北游

順時而動得意忘憂嗟我憤歎曾莫能傳嗶上

也薦春則北游故云順時事與願違遘茲淹留

也康乃自嘆不能北之窮達有命亦又何求遘及也和窮達在命故不

古人有言善莫近名奉時恭默咎悔不生莊子

善無近名奉時謂隨時也言謹默如此則咎責悔禍不生于身萬石周慎安親

保榮石奮父子五人各二千石天子號為世務

紛紛祗攬予情安樂必誠乃終利貞煌煌靈芝

王維禎曰鮑
韻謂叔夜迹
示終而實戶
解或本諸此

一年三秀予獨何為有志不就康志尚養身懲
難思復心焉內疚庶勗將來無馨無臭懲此患
于無過而此心不勝怨艾庶幾將來或難思復
可以免難也無馨無臭猶無悔无馨也采薇山
阿散髮巖岫求嘯長吟願性養壽散髮謂不為
也願養也康與得免即
為隱遯而卒不果也

七哀詩二首

五言謂痛而哀義而哀感而
哀怨而哀耳目聞見而哀自
嘆而哀鼻酸而哀
此詩哀漢亂也

王粲

西京亂無象豺虎方遘患

音還左傳有國亂無
象象道也豺虎喻羣

劉辰翁曰親
戚以下詳避
難之慘

何景明曰才
知身死處二
句此述婦人
之言

王世貞曰登
樓賦即此意

也復棄中國去遠身適荆蠻荆蠻喻荆州仲
宣避難在其地親

戚對我悲朋友相追攀謂初去帝
都之時出門無所見

白骨蔽平原路有饑婦人抱子棄草間顧聞號

泣聲揮涕獨不還言迴顧雖聞其子號泣之聲
但知揮淚獨去不復還視

未知身死處何能兩相完驅馬棄之去不忍聽

此言粲驅馬而去
不忍聽之南登霸陵岸迴首望長安悟

彼下泉人喟然傷心肝文帝塋霸陵
下泉即泉下

荆蠻非我鄉何為久滯淫淫猶
留也方舟溯大江日

暮愁我心逆流而
上曰遡山岡有餘暎巖阿增重陰謂

將沒山脊之上猶映餘光也巖曲本陰今復日暮是增為重陰矣

狐狸馳赴穴

飛鳥翔故林

皆言不忘本也

流波激清響猿猴臨岸吟

迅風拂裳袂白露霑衣襟獨夜不能寐攝衣起

撫琴

攝衣猶披衣也

絲桐感人情為我發悲音羈旅無

終極憂思壯難任

壯盛也

七哀

五言漢末多征役別離婦人哀嘆故子建賦此詩

曹植

明月照高樓流光正徘徊上有愁思婦悲歎有餘哀借問歎者誰言是客子妻君行踰十年孤

妾常獨棲

君謂夫也

君若清路塵妾若濁水泥浮沉

各異勢會合何時諧願為西南風長逝入君懷

君懷良不開賤妾當何依

七哀詩二首

五言

張載

載字孟陽武邑人也有才華起家拜著作郎稍遷領著作遂稱疾告

歸

北邙何壘

平

高陵有四五

北邙山名壘上塚相次之貌陵即墓

借問誰家墳皆云漢世主恭文遙相望原陵

鬱臙

音舞安帝恭陵靈帝文陵光武原陵臙七肥美也

季葉喪亂起

為嶺白西南坤妻道故願為此風

李夢陽曰此詩哀人事遷化故借漢家陵毅以發之

賊盜如豺虎

季末也

毀壞過一杯

蒲侯

便房起幽戶

漢武帝時有盜高廟王環者廷尉罪之當棄市帝怒其輕釋之諫曰假令有取長陵一杯土陛下何以罪之杯謂一掬言漢家諸陵既遺季世喪亂毀其陵土已過一掬矣便房家中室也言其幽暗之戶

珠柙

匣

雜玉體珍寶見剽

匹虜魏已開之矣

帝典論曰喪亂以來漢氏諸陵罔不發掘至乃燒取玉柙金鏤體骨并尽玉柙狀如鎧甲連以金鏤剽劫人也虜掠也園寢化為墟周墉無遺堵

墟丘也墉墻也一丈為板五板為堵言廟墻皆摧無遺一堵者蒙籠荆棘生

徑登童豎狐兔窟其中蕪穢不復掃

先古頽隴切叶頽隴

並墾發萌隸營農圃

頽隴頽墳也萌隸下人也言頽墳并夷治耕種也

昔為萬乘君今為丘山土感彼雍門言悽愴哀

往古

雍門周以琴見孟嘗君曰臣竊悲于秋萬歲後墳墓生荆棘狐兔穴其中樵兒牧豎

擲躅而歌其上行人見之悽愴孟嘗君之尊貴如何成此乎孟嘗君喟然嘆息淚下承睫

秋風吐商氣蕭瑟掃前林

商為秋氣

陽鳥收和響寒

蟬無餘音

陽鳥春鳥也

白露中夜結木落柯條森

結露

則為霜而木葉日以脫森風振聲

朱光馳北陸浮景忽西沉

朱光

日也陸道也日行北陸謂之冬今自秋近冬故云馳北陸忽西沉言其疾沒也顧望無

所見唯覩松栢陰蕭蕭高桐枝翩翩西孤禽仰

聽離鴻鳴俯聞蜻

精

蛸

列

吟

蜻蛚蟋蟀也

哀人易感

王慎中曰此詩憂漢室漸衰

傷觸物增悲心立隴日已遠纏綿思彌深立隴謂其先人也霜露既降君子履之必有悽愴之心故云思彌深憂來令髮白誰云

愁可任徘徊向長風淚下霑衣襟

悼亡詩三首五言悼痛也安仁痛妻亡故賦

潘岳

荏苒冬春謝寒暑忽流易荏苒漸之子歸窮泉

重壤永幽隔之子謂亡者私懷誰克從淹留亦何益

僂俛恭朝命迴心反初役私懷念之也誰克從若言無人從我之任

淹留于此於復何益故俯仰之間敬承朝命迴抑私心返于原任也初役即原任也望廬

思其人入室想所歷想亡者所經歷也幃屏無髮髯

墨有餘跡其妻能文故流芳未及歇遺挂猶在

壁流芳謂餘香遺挂謂平生翫用之物悵况如或存周惶忡驚惕

如彼翰林鳥雙栖一朝隻翰林翰鳥之在林者如彼游川

魚比目中路析東方有比目魚春風綠隙來晨雷承簷

滴隙門隙也雷雨水注下也寢息何時忘沉憂日盈積庶幾

有時衰莊缶猶可擊衰言衰少衰也莊子妻死惠子弔之方箕踞鼓盆故

云莊皎七窓中月照我室南端室南端室南正門也清商

應秋至溽暑隨節闌清商涼風也溽温也凜七涼風升始

何景明曰清重而不能造故以莊缶自寬

覺夏衾單

也

豈曰無重續誰與同歲寒歲寒

無與同朗月何朧七

朗明也朧七月光臨牖也

展轉眄枕席

長簟竟牀空

展轉不安也簟亦席也竟盡也

牀空委清塵空虛

來悲風

委積也清輕也

獨無李氏靈髮髣覩爾容

武帝所幸

王維禎曰李夫人之靈少君幻術也安仁恨其妻魚此靈亦惑矣

坐撫衿長歎息不覺涕霑眉霑安能已悲懷

從中起寢興目存形遺音猶在耳上慙東門吳

下愧蒙莊子

列子曰魏有東門吳者死子而不

哭安仁有賦詩欲言志此志難具紀命也可奈

哀故云愧

李妻陽曰用蒙莊亦覺獲

何長戚自令鄙

言死生命也長憂亦是鄙事

曜靈運天機四節代遷逝

曜靈日也

淒淒朝露凝烈

烈夕風厲柰何悼淑儷儀宋永潛翳

儷偶也潛翳不可見

也念此如昨日誰知已卒歲改服從朝政哀心

寄私制茵幬

壽

張故房朔望臨爾祭

改凶服從朝政之吉

服哀心不易私存其礼朔望皆哭臨而祭也

爾祭詎幾時朔望忽復

盡衾裳一毀撤千載不復引

祭不幾時日月已盡毀除也撤去也

引陳設也言靈筵被裳一已除去不復陳設服制終也

壘壘基月周戚戚

彌相愍悲懷感物來泣涕應情隕

物謂平生衣服情悲哀之

情也隕猶落也

駕言陟東阜望墳思紆軫

謂駕馬言出於東山望其

妻墳其思縈紆隱軫也

徘徊墟墓間欲去復不忍徘徊不

忍去徙倚步踟躕

徙移也倚立也踟躕不進貌

落葉委堦側

枯芟帶墳隅

委積也堦墳道也芟根也

孤魂獨煢煢安知靈

與無

煢亡孤貌亡者不見象何以知其有靈與無靈

投心遵朝命揮涕

強就車誰謂帝官遠路極悲有餘

遵奉也帝宮帝城也言帝

城若遠何為行盡此路悲猶不止言悲之長也

廬陵王墓下作

五言宋武帝子義真封廬陵王末之藩而高祖崩徐

羨之詩奏廢以為庶人徙新安郡使七殺之

王世貞曰與首章儷絕恭朝命相應

謝靈運

曉日發雲陽落日次朱方

曲阿為雲陽縣朱方吳也吳改朱方曰丹徒

含悽泛廣川灑淚眺連岡眷言懷君子沉痛

結中腸

君子謂廬陵王

道消結憤懣運開申悲涼

周易否卦

曰君子道消涼愁也道消羣佞在朝也結憤懣者謂王見廢也今屬大運已開得申雪其悲謂文帝即位

神期恒若存德音初不忘

心與神明故云神期

追崇也

徂謝易永久松柏森已行

言

若存即如在也德音指存時之言

事易為塵跡而丘陵之間松柏森然已成行矣

延陵季子將西聘晉帶寶劍以過徐君徐君

王慎中曰有謂考其物理感動深情定其是非識其所以將亡之端

然心許之矣使于晉顧反則徐君死于是以劍掛徐君墓樹而去龔勝卒有一老父來弔其哭甚哀既而曰嗟乎薰以香自燒膏以明自銷龔竟天天年非吾徒也遂趨而出勝楚人故云楚老解劍竟何及撫墳徒自傷平生疑若人通蔽互相妨。若人謂延州及楚老也協心惜芳理感。深情慟定非識所將。荀彧與傅嘏夏侯玄善常玄必勝我識成我耳嘏難曰能成功名者識也天下孰有本不足而未自餘者彧曰功名局之所獎然則志自一物耳固非識之所歆齊我以能後子寺為貴未能齊子所為耳將行也言理之所感不能不為之悲慟若定其脆促良可哀是非則王之所識固不足以行也

天枉特兼常一隨往化滅安用空名揚莊子口其生也

柔脆其死也枯槁特兼常者為枉見殺戮也今已化滅無形何用追崇爵位空揚虛名哉

聲泣已灑長歎不成章

同謝諮議銅爵臺詩

五言謝諮議名璟

謝朓

總帷飄井幹寒樽酒若平生井幹臺之通稱帷郎帳也風飄動于

銅雀臺致樽酒于鬱鬱西陵樹詎聞歌吹聲不

斥魏武故以芳襟染淚迹嬋媛空復情芳襟伎

染淚迹謂淚痕染于衣上也嬋媛玉座猶寂寞人衣也

况乃妾身輕玉座玉牀也寂寞無人坐也言君

唐順之曰魏武遺令曰吾妓人皆著銅雀臺於臺上施六尺床總帳朝脯上脯構之屬月朝十五日輒向帳作伎汝等時七登銅雀臺望吾西陵

墓用故云若長平生也

贈文叔良

四言文穎字叔良南陽人為劉表從事聘益州黎贈此詩戒之

王粲

翩翩者鴻率彼江濱君子于征爰聘西隣

謂叔

良西隣益州也

臨此洪渚伊思梁岷

洪渚大江也梁岷蜀二山名

爾

行孔邈如何勿勤

邈遠也勤勞也

君子敬始慎爾所主

孟子觀遠臣以其所主

謀言必賢錯說申輔

賢謂蜀之賢人錯說吐辭

也輔頰也申輔猶云啓口也

延陵有作喬肝是與

公孫喬子產也羊舌

肝叔向也吳公子禮聘于鄭見子產如舊相識與之縞帶子產獻紵衣適晉說叔向將行謂叔

向曰吾子勉之君侈而多良大夫皆富政將在

家吾子直必思自免于難粲以此事戒叔良也

先民謂

既慎爾主亦迪知

幾探情以華覩著知微

爾主謂其所主之家也微

也暗視明聰聰靡事不惟

惟思

董褐荷名胡寧不

師吳晉爭長吳王令秣馬食士于是晉師大駭

色類有大憂小則變妾嫡子死不則國有大難

諾及就幕而會吳公先軟晉侯亞之董褐觀吳

也使其徒負虛名焉能免于用師哉故曰胡寧

未安衆不可蓋無尚我言

家語金人銘曰君子知天下之不可蓋也

故下之尚高也梧宮致辯齊楚構患平聲楚使使

也威其亢也王饗之于梧宮使者曰大哉梧乎王曰大國之

對必巨圍使者何怪焉使者曰然昔者燕攻齊

焚雍門飲馬于淄澠定獲于琅邪王與太后奔

莒逃于成陽之山敢問當此之時梧之大小何

如貂勃對曰使者為問值梧之始邪昔楚無道

殺子胥之父于胥奔吳將兵以復父仇楚王奔

隨子胥鞭平王之墳當此之時梧始生之時也

齊楚于是構怨遂舉兵相伐此復舉齊楚戒之

成功有要在衆思歡在衆中必思得其歡人之

多忌掩之實難忌諱也言人多忌諱其所短瞻

彼黑水滔滔其流黑水梁州分江漢有卷之來

厥休漢江吳蜀也言彼有席卷天下之二邦若

不職汝之由否不來緬彼行人鮮克弗留尚

君子異于他仇行人言使人也必能不留言多

者皆為劉璋留庶人誰不勤無厚我憂我繁自

君子當異於此人誰不為國家勤勞當自勗惟詩作贈敢詠在

厲無使我為深憂也厚深也舟言為詩以贈者有在舟之義

舟在舟為同舟共濟安危同之

贈秀才入軍五首四言秀才謂稽熹字公

良馬既閑麗服有暉閑習也麗左攬繁弱右接

此詩真得贈人以言之体

入軍康懷之故

稽康

閑習也麗服戎服也

首章擬入軍之樂下四章立叙慕友之情

忘歸

新序曰楚王載繁弱之弓志歸之矢以射兕於雲夢

風馳電逝躡景

追飛

言疾也

凌厲中原顧盼生姿

凌上也厲越也

携我好

仇載我輕車

仇匹也

南凌長阜北厲清渠

凌厲皆經歷也

仰落驚鴻俯引淵魚

謂軍獵也

盤於游田其樂只且

子余切

輕車迅邁息彼長林

邁往也

春木載榮布葉垂陰

此當息長林而思

習習谷風吹我素琴

谷風春風習習風和貌

咬咬黃鳥顧

疇弄音

咬咬鳥聲疇匹也

感悟馳情思我所欽

欽敬也所敬謂

秀才心之憂矣永嘯長吟

京明日此游洪流而

浩浩洪流帶我邦畿妻妻綠林奮榮揚暉魚

灑

土助

山鳥羣飛

灑灑魚龍遊水聲

駕言出游日夕

忘歸思我良朋如渴如饑願言不獲愴矣其悲

獲得也願言見之而不得故愴然而悲

息徒蘭圃秣馬萃山

息師徒于蘭圃秣飼也華山山名

流磻平

臯垂綸長川

磻以石著繳也綸釣絲謂軍息而漁獵也

目送歸鴻手

揮五絃

五絃琴也

俯仰自得游心太玄嘉彼釣叟得

魚忘筌

莊子筌者所以得魚也得魚而忘筌

逝矣誰與畫言

莊子送葬過惠子之墓顧謂從者曰郢人望慢其鼻端若蠅翼使匠石斲之匠石運斤成風斲

唐順之曰此當鈞長川而思

場慎曰此當
夜月而思

之盡聖而鼻不傷郢人立不失容宋元君聞之
召匠石曰當試為寡人為之匠石曰臣能斲之
雖然臣質死久矣自夫子之死也吾無
以為質矣吾無與言也言相知之難也

閑夜肅清胡月照軒微風動桂組帳高褰桂音
圭衣

帳也組所繫
旨酒盈罇莫與交歡鳴琴在御誰

與鼓彈御用也鼓
亦彈也仰慕同趣其馨若蘭六韜曰
同好相

趣佳人不在能不來歎平聲

贈山濤五言

司馬彪彪字紹統少篤學為散騎侍郎而紹統未
初山濤為吏部侍郎而紹統未

士故贈以此詩
欲濤薦之也

茗茗倚桐樹寄生於南岳倚桐彪
自喻上凌青雲霓

下臨千仞谷處身孤且危於何託余足昔也植

朝陽傾枝俟鸞鷲助角切謂鳳皇非梧桐不栖
自言藏器待時而入事君也

鸞鳳也鸞亦鳳類通言之也今者絕世用控且
貢惚子見迫束

控惚苦因也班匠不我顧牙曠不我錄班匠及牙曠
皆喻執政也

錄也焉得成琴瑟何由揚妙曲木不逢匠人牙
曠必不成琴瑟

以揚妙曲比有才不遇時用安得立功立事哉古今一也冉冉三光馳逝者

一何速冉冉也中夜不能寐撫劍起躑躅感彼孔

聖歎哀此年命促卞和潛幽冥誰能證奇璞卞和

何景明日假
屬光喻山濤
之明欲使薦
之也

王世貞曰士
衡等文墨為
深交明中問
詞皆可見

知王者潛幽冥言不可作冀願神龍來揚光以
也證奇璞辨玉也喻不已知
見燭赤水之山有神人而蛇身其腹乃
晦其視乃明是燭九陰謂之燭龍

贈馮文罷遷斥昌夜立令四言文罷為太子
洗馬遷斥立令斥

丘縣在魏郡
東八十餘里

陸機

於音皇聖世時文惟晉於美也美皇代時有
文德者惟是晉也受

命自天奄有黎獻謂武帝也奄大也尚書以萬
邦黎獻共惟帝臣黎衆也獻

賢閭闔既闢承華再建謂惠帝也閭闔天門也
晉代有閭闔門蓋取象

于此闢開也承華太子門也明在上有集惟
太子經廢復立故云再建也

彥其一明明美稱在上謂天子奕奕馮生哲聞

允迪哲聞美聲允
信也迪蹈也天保定子靡德不鏠鏠美也
言天之

美于指馮也邁心玄曠矯志崇邈言其心志
高遠也遵

彼承華其容灼灼其二遵奉也言文
熊奉太子之容光嗟我人斯

戢翼江潭土衡自謂也戢斂也如
鳥之斂翼於江潭也有命集止翻

飛自南有命如夫君有命之
命自南自吳而來出自幽谷及爾同

林謂俱為洗馬也揚駿
誅徵機為太子洗馬雙情交映遺物識心其

交映謂相照也遺物識心謂得意忘言也人亦有言交道實難有頽

弭者弁千載一彈蕭育與朱博後有隙故世以
交為難頽弁貌弁亦冠也一

又選卷之十一
前集十一
七

彈即周王陽在
位貢禹彈冠事
今我與子曠世齊歡

實齊其
歡也
利斷金石氣惠秋蘭

狀彼此之
獎合也
羣黎未綏帝用勤止

明德肆于百里

僉曰爾諸俾民是紀

和其政理乃使之
紀綱斥丘之人
乃眷北徂對揚帝祉

徂以斥丘
在也
疇昔之游好合纏緜

亦既三年

從朱輪

之子既命四牡項

遠蹈騰軌高騁慶雲扶質清風承景

我懷人其邁惟求

及子春華後爾秋暉

逝將去我陟彼朔陲

心孰為悲

為賈謚作贈陸機

潘岳

肇自初創二儀網緼肇始也初創猶草創也網緼欣合也粵有生

民伏羲始君結繩闡化八象成文八象八卦也言伏羲始為

君結繩闡化後畫八卦以成文字茫茫九有區域以分其一區

邑也言自此分始神農更王軒轅承紀神農凌而黃帝承其統畫

野離疆爰封衆子言分別州上疆界以封衆子也衆子謂黃帝有九子各封

一夏殷既襲宗周繼祀襲因也言殷因于夏而周繼之也縣縣

瓜跌六國互峙其二縣縣不絕貌瓜跌瓜蔓也言六國如瓜蔓之引交互而立

也強秦兼并吞滅四隅四隅六國也于嬰面觀漢祖

膺圖一作應符子嬰秦王也面縛與觀略漢祖乃應運而興也靈獻微弱

在涅則渝靈帝獻帝也言二帝微弱為邪臣所渝變也三雄鼎足孫

啓南吳其三雄即三國之主南吳伊何僭號稱王吳志黃龍元年

權即皇帝位大晉統天仁風遐揚謂武帝也偽孫銜璧奉

土歸疆偽孫謂皓也婉婉長離凌江而翔其四長離君子婉婉美貌陸機陵江而來亦猶鳳翔也至此方說到陸機長離云誰咨爾

陸生鶴鳴九臯猶載厥聲况廼海隅播名上京

爰應旌招撫翼宰庭其五一隅謂吳也播布也太熙朱太傅楊駿辟機謂

祭酒宰謂駿也儲皇之選實簡惟良英英朱鸞來自南

岡朱鸞亦喻機南岡謂一自南來也曜藻崇正玄冕丹裳崇政殿名

太子講學之所機時為太子洗馬故如彼蘭蕙

載採其芳其潘岳作鎮輔我京室潘岳謂惠帝弟吳王晏出

為大將軍以鎮三機為旋反桑梓帝弟作弼機

郎中令故云輔我京室或云國宦清塗攸失

輔吳王故云帝弟作弼或吾子洗然恬淡自逸

人云自太子洗馬出為郎廊廟之官惟擇其清

中令一失其清官之途也擢應嘉舉自國而遷擢拔也機從郎中令徵入

其廊廟惟清俊又是延為尚書郎國吳國也齊

轡羣龍光讚納言納言如今尚書官優游省闈

珥筆華軒其八省闈省內門也珥昔余與子繼

綰東朝論世日為散騎常侍待東雖禮以賓情同

友僚僖娛絲竹撫鞞舞韶賓敬也雖以禮相敬

絲竹鼓樂以於情不殊友僚常以

自嬉娛也其九修長也脩日朗月携手逍遙胡明也逍遙

游徃也自成離羣一周于今論與機別雖簡其面

分著情深簡畧也表紹與公孫子其超矣實慰

我心超超升也發言為詩俟望好音其十待好音者

欲崇其高必重其層謂望機答詩也

機立德之柄莫匪安恒恒常也安恒猶在南稱

枿度北則橙枿果木名生之於江南則芳香

王世貞曰未
章申戒反復
似知机不免

可謂曲而中
矢第前四首
源流太遠不
獨可以贈机
也

變恐人亦因遷而
改節故引以為戒

崇子鋒穎不頽不崩其十一
鋒穎鋒

贈尚書郎顧彥先二首

五言顧榮字彥先
吳人也為尚書郎

阻雨故
贈此詩

陸機

大火貞朱光積陽熙自南

大火大辰也貞正也
朱光朱明也夏為朱

明日行南陸故
云自南熙熾也

望舒離金虎屏翳吐重陰

言月
離畢

天將雨也望舒月御也畢星西
方宿故云金虎屏翳雨師也

淒風迓時序苦

雨遂成霖

苦雨為人所患苦
也三日雨為霖

朝游忘輕羽夕息

憶重衾

輕羽毛扇也衾
被也言寒故也

感物百憂生纏綿目相

尋

感此風雨逆序遂生
百憂纏絲思亂貌

與子隔蕭牆蕭牆阻且

深

蕭牆院
落之牆

形影曠不接所託聲與音音聲日夜

潤何用慰吾心

朝游游層城夕息旋直廬

直宿
之廬

迅雷中宵激驚

電光夜舒玄雲掩朱閣振風薄綺疏

拖曳也振
動也風以

動物故謂之
振薄迫也

豐注溢脩雷潢潦浸階除

注豐多也
注雨也

也修高也雷屋
宇也潦雨水也

停陰結不解通衢化為渠

結不
解言

雲不開也衢
街也渠河也

沉稼湮梁頰流民泝荆徐

稼謂田
苗也湮

沒也梁頓二地名沂
向也荆徐二州名
養言懷桑梓無乃將為魚
故恐桑梓之人化為魚

為顧彥先贈婦二首 五言

陸機

辭家遠行游悠悠三千里京洛多風塵素衣化

為緇上聲言塵修身悼憂苦感念同懷子同懷

婦隆恩亂心曲沉歡滯不起隆繁也心曲謂中

歡沉難尅興心亂誰為理願假歸鴻翼翻飛游

江汜沉沒也興起也游

王慎中曰此
篇贈婦下篇
代答

東南有思婦長歎充幽闕東南謂吳也充滿

問歎何為佳人耿天未佳人彥先也耿然極游

宦久不歸山川脩且闊修長形影參商乖音息

曠不達高辛氏有子曰闕伯實沉不相能日相

星遷實沉於大夏主參故參為晉尾二星離合

非有常譬彼弦與箏音括矢末曰箏離合不常

遠去願保金石軀慰妾長饑渴金石謂

贈馮文罷五言文罷為斥丘令

陸機

昔與二三子游息承華南

承華太子所居游息謂息焉游焉是也南

叶韻拊翼同枝條翻飛異尋

如鳥拊翼同栖於枝條也異尋殊途也

苟無凌風翻徘徊守故林

言尚為洗馬慷慨誰為感

願言懷所欽

所欽謂馮文麗發軫清洛汭驅馬大河陰

軫車也水北曰汭大河黃河也陰渭河南斥丘所在也

佇立望朔塗悠悠

向且深

斥丘比故云朔塗迥潤也分索古所悲志士多苦心

悲情臨川結苦言隨風吟愧無雜佩贈良訊代

款金

雅佩詩人所以贈行也今愧無此物而以善戒伐兼金訊猶戒也兼金其價兼倍於常金

夫子茂遠猷款誠寄惠音

夫子謂文麗也

贈第士龍

五言

陸機

行矣怨路長怒焉傷悲促

怒奴的切憂心也

指途悲有

餘臨觴歡不足我若西流水子為東峙岳

言西入京

如水西流弟在家如東止之岳峙止也

慷慨逝言感徘徊居情有

逝机自謂也居謂雲也育養也安養於家也言慷慨之言逝者之所以典感徘徊之情君者之

安於所養也

安得携手俱契濶成駢服

駢駢傍馬也兩服中央夾

贈陸機出為吳王郎中令

四言

潘尼 尼字正叔少有清才初應州辟後以父老歸養父終出仕位至太常

卿

東南之美曩惟延州 延州謂延陵季子也曩昔也 顯允陸生

於今數儔 儔匹也 振鱗南海濯翼清流 南海謂吳也清

流謂晉也凡言鱗翼者皆以龍鳳為喻也 婆娑翰林容與墳丘 其一入索九丘也婆娑容與皆游行貌 王以瑜潤隨

以光融 瑜王之羨者 乃漸上京羽儀儲官玩爾

清藻味爾芳風 玩猶愛也漸進也羽儀儲官謂為東官洗馬也易曰其羽可

儀用為冰之彌廣挹之彌冲 矣冰之游之前行

冰挹 也 崑山何有有瑤有珉 瑤玉之美者珉石之美者崑山喻省嶺也

瑤珉喻君子也言省閣之內所有者皆君子也

及爾同僚具惟近臣 同官俱為近侍臣也 予涉素秋子登青春 素秋喻少也

愧無老成厠彼日新 其三正叔自云

風而厠日新之列 日新者謂机也 祁祁大邦惟桑惟梓 祁祁衆多也

邦吳也机吳人為 吳王郎中令故云 穆穆伊人南國之紀 穆穆美也伊是

也謂美是人 為吳紀綱也 帝曰爾諧惟王卿士 諧和也王謂

卿士王 僚也 俯僂從命奚恤奚喜 其四俯僂屈身也

也 憂喜 我車既巾我馬既秣 巾車衣也秣餽也

星陳 也言將行也

夙駕載脂載轄

星陳夙駕言早發也

脂膏也 婉孌

二宮徘徊殿闈醪澄莫餐孰慰饑渴

皆顧慕貌

二宮謂帝及太子官也

昔子忝私貽我蕙蘭

陸先贈潘詩故云蕙蘭

今子徂東何以贈旃

徂東謂適吳也

寸畧惟寶

豈無瓊璫

淮南子曰聖人不貴尺璧而重寸陰畧景也

彼美陸生可

與晤言

其六

贈河陽

五言潘岳為河陽令

潘尼

處生化單父子竒蒞東阿

處子賤治單父彈鳴琴身不下堂而治子

竒年十八齊君使治阿既行齊君悔之遣使追之使者返曰子竒必能矣共載者皆白首者也

子竒至阿鑄庫兵以為耕器魏聞童子為君庫無兵倉無粟乃起擊之阿人父率子兄率弟以

私兵戰遂敗魏師

桐鄉建遺烈武城播絃歌

朱邑為魯桐鄉嗇夫

李李有日處子奇朱邑以游俱名宰

廉平不苛後為大司農病且死屬其子曰我故
 為桐鄉吏其人愛我必葬我桐鄉後世子孫奉
 我不如桐鄉人及死其子葬之桐鄉西郭外人
 思其為邑起家立祠祭至今不絕武城子游所
 理邑也
 逸驥騰夷路潛龍躍洪波
驥龍喻岳也夷平也縱良馬於
 平路躍潛龍於
 太波喻得塗也
 弱冠步鼎鉉既立宰三河
人生
 曰弱冠三十而立鼎三公象也鉉貫耳舉鼎者
 也岳二十為賈充府掾故云步鼎鉉三河河東
 河內河
 流聲馥秋蘭擗藻豔春華徒羨天姿茂
 陽也

豈謂人爵多

贈侍御史王元貺 五言

潘尼

崑山積瓊玉廣厦構衆材

崑山大厦以喻國也瓊玉衆材以喻羣賢

游鱗萃靈沼撫翼希天階

希望也靈沼天階喻左省閣也鱗翼况君

也膏蘭孰為消濟治由賢能

如來切此言濟治有待於賢能猶膏

之明蘭之香可用

王侯厭崇禮迴迹清憲臺

王侯謂賜也崇禮門

名王前為尚書郎朝奏皆在此門言今

迴迹清憲臺郎御史署也

小徃龍翔迺大來

易尺蠖之屈以求信也小徃謂為尚書郎大來謂為御史

王慎中日未得戒勉意

與易泰卦辭義殊

協心毗聖世畢力讚康哉

毗輔也

贈何劭王濟 五言 并序

傳咸

咸字長虞北地泥陽人也舉孝廉拜太子洗馬後為司隸校尉

朗陵公何敬祖咸之從內兄

何劭襲封朗陵郡公

國子祭

酒王武子咸從姑之外孫也

王濟為國子祭酒

並以明

德見重於世咸親之重之情猶同生義則師友

何公既登侍中武子俄而亦作

何劭為散騎常侍遷侍中王濟

左遷國子祭酒有頃亦遷侍中

一賢相得甚歡咸亦慶之然自

恨闇劣雖願其繾綣而從之未由

二賢謂何劭王濟也繾綣

猶親密也咸自以官爵相去尚遠從之無由

歷試無效且有家艱

謂歷任家艱謂父母憂也

心存目替賦詩申懷以貽之云爾

替廢也心常在於何王而日不相見故申懷以贈之

日月光太清列宿曜

紫微

紫微天帝官也

赫赫大晉朝明明闕皇

闕謂闕門也

以待

吾兄既鳳翔王子亦龍飛

吾兄謂劭也雙王子王濟也

鸞游蘭渚二離揚清暉

蘭渚喻中書也二離日月也

携手升

玉階並坐侍丹帷

王階丹帷皆天子之殿庭

金璫綴惠文煌

煌發令姿

惠文侍中冠也

斯榮非攸庶繾綣情所希豈

不企高蹤麟趾邈難追

詩麟之趾振振公子

臨川靡芳餌

何為守空坻

餌魚食也坻河岸也言釣者無稿餌徒守空岸終非得魚此自喻

葉待風飄逝將與君違

咸時出為冀州刺史將如枯槁之葉為風所飄

違君能無戀尸素當言歸歸身蓬華廬樂道以

王世貞曰咸
仕不得志故
思拙著而以
弘美勗何王
二君

忘。饑。進。則。無。云。補。退。則。恤。其。私。但。願。隆。弘。美。王。
度。日。清。夷。

答傅咸 五言

郭泰機 泰機河
南人

皎皎白素絲織為寒女衣 素絲喻德寒女喻賤也

豈不潔寒 寒女雖妙巧不得秉杼機 傅咸贈詩曰貧寒猶

手拙操杼安能工言雖巧不 得執機杼猶有才不見用 天寒知運速况復

鴈南飛 言歲之方晏以喻年將老也 衣工秉刀

尺棄我忽若遺 衣工喻傅咸 人不取諸身世事

王維復曰泰
機不見用咸
之過也故詞
多怨望

焉所希 言凡人皆不能恕已及物叙之於况復

已朝餐曷由知我饑 朝餐謂咸先食釋也己朝

我 為顧彥先婦答詩二首 五言

陸雲

悠悠君行邁筑筑安獨止山河安可踰末路隔

萬里京室多妖冶粲粲都人子 粲粲衣服鮮明

子士雅步擢纖腰巧笑繁 佳麗良可羨

賤焉足紀 蓋懼寵 遠蒙 恩非望始

何景明日即
晉悼公所謂
祇始頭不及

此也

也遠蒙眷顧言謂夫先嘗詩也銜恩非望始謂初無此望而感出望外

浮海難為水游林難為觀林海以喻上京言天在景所見既廣難為

容色貴及時朝華忌日景皎皎彼姝子灼灼

懷春粲朝華木槿也槿暮落故云畏日晏皎皎明淨貌彼姝謂彼都美人也灼灼盛貌

詩云有女懷春西城善雅舞總章饒清彈西城總章鳴

簧發丹脣朱絃繞素腕素腕在上彈故云繞也

輕裾猶電揮雙袂如霧散華容溢藻幄哀響入

雲漢揮散也藻幄謂飾之以文也入雲漢言哀響言之遠知音世所希非

君誰能讚棄置北辰星問此玄龍煥北辰星不後動論已

江道昆曰彥先將以外事

道其內故士皆謂之

也玄龍喻美色言其不時暮復何言華落理必

賤時暮謂老也言容華衰落於理當見賤

答兄機五言機自吳王郎中寄詩與雲故有此答

陸雲

悠遠塗可極別促怨會長機贈詩曰行矣怨

恩戀行邁興言在臨觴機詩曰指塗悲有南津

有絕濟北渚無河梁濟度也機詩曰我若而

以報神往同逝感形留悲參商鬼神隨兄往而

之不相衡執若迹牽牛非服箱機詩曰安得

楊恒自句句深沉可玩

成駢服故答云衡執若殊其迹則類牽
牛不以服箱也牽牛星也箱亦車也

答張士然 五言張士然平吳後入洛贈雲雲故答之

陸雲

行邁越長川飄颻冒風塵通波激枉渚悲風薄

丘榛 激急也枉渚曲渚也 修路無窮迹井邑自相

循 九夫為井四井為邑循順也 百城各異俗千室非良隣

郡也言風俗各異無善隣也 歡舊難假合風土豈虛親 謂風

上既異不可強合 感念桑梓域髮髯眼中人靡靡日夜

遠眷眷懷苦辛 靡靡行視

何景明日時 吳邑屬晉非 可強合虛親之感

贈劉琨

四詩并書謀路被劉總破敗遂將妻子往并州投琨後在段匹碑所

憶琨前恩故贈此詩

盧諶

故吏從事中郎盧諶死罪死罪 諶嘗辭諶故稱

此官也 諶稟性短弱當世罕任因其自然用安

靜退 任用在木闕不材之資處鴈乏善鳴之分

木以不材而壽鴈以能鳴而全方之於木 卷異

則闕其不材比之於鴈則乏其善鳴也

遽子愚殊窳生匠者時時不免饌 仕賓言在木

故匠者時時在鴈乏 嘗自思惟因緣運會得蒙

李夢陽曰兩 漢至晉凡見 碎者必終身 不取均茵而 坐即今所稱 宰主也

文選卷之四十一

接事得蒙接事自奉清塵于今五稔行必塵起

謂從事也言者故假塵以謨明之效不著侯人之譏已彰

言之清尊之也侯人荷戈於道路之人也言我謨明大雅舍弘

之功不能昭著道路譏謗早已彰露

量包山藪大雅謂鼎也言量度加以待接彌優

款眷逾昵與去聲運籌之謀厠讌私之歡款誠也

網繆之旨有同骨肉旨意其為知己古人罔喻

昔聶政殉嚴遂之顧荆軻慕燕丹之義意氣之

間糜軀不悔雖微達節謂之可庶聶政為嚴仲子刺韓相俠

累荆軻為燕太子丹刺秦王糜爛也二人皆以然苟曰有情孰能不懷故委身之

日夷險已之言凡有情義及我者不能不懷事

與願違當忝外役遂去左右收迹府朝蓋本同

末異楊朱興哀始素終玄墨濯垂涕忝辱也外

碑去琨之左右也收跡府朝謂琨為司空三公

府也楊朱見岐路乃歎曰本同末異人亦當然

故興哀也墨翟見素絲而泣曰入玄則玄豈直

絲染人亦有焉謹言不能遂初心而中變也分垂之際咸可歎慨致感之途或迫于茲亦奚

必臨路而後長號覩絲而後歔歔哉言自古分

至於感傷之道是以仰惟先情俯覽今遇感存

有逼迫於此者

念亡觸物增眷先情謂亡者今易曰書不盡言

言不盡意然則書非盡言之器言非盡意之具

矣况言有不得至於盡意書有不得至於盡言

耶不勝猥懣莫謹貢詩一篇抑不足以揄揚弘

美亦以攄其所抱而已若公肆大惠遂以厚恩

錫以咳唾之音慰其違離之意肆展也咳唾之

也則所謂咸池酬於北里夜光報於魚日咸池

北里北里謀之願也非所敢望也謀死罪死罪

濟哲惟皇紹熙有晉振厥弛維光闡遠韻有來

斯雍至止伊順言懷帝有深三台擒朗四岳增

峻其一三台星名其色齊明則伊陟佐商山甫

翼周弘濟艱難對揚王休苟非異德曠世同流

加其忠貞宣其徽猷其二言琨之德不異於昔

伊謀陋宗昔邁加惠申以婚姻著以累世謂卑

陋之義等休戚好同興廢孰云匪諧如樂之契

其王室喪師私門播遷王室晉室也喪師望公

歸之視險忽艱左傳晉趙孟曰望楚而歸之視

若夷忽茲願不遂中路阻顛仰悲先意俯思身

八明日先
片現
室之功

楊慎曰此序
以婚姻得通
好於琨

愆其四阻顛謂謀父為劉粲所害仰大鈞載運

良辰遂往瞻彼日月迅過俯仰大鈞造化感今

惟昔口存心想借曰如昨忽為疇曩其五感傷

在現處不離心口借疇曩伊何逝者彌踈言已

假也疇曩又遠也温温恭人慎終如初謂現終如覽彼遺音恤

此窮孤譬彼樛木蔓葛以敷其六遺音謂現之

也樛木喻現也詩南有樛木葛藟纍之樛木枝

妙哉蔓葛得託樛木葉不雲布華不星燭承侔

卞和質非荆璞不雲布謂踈薄也不星燭謂未

唐順之曰叙
現知遇之深

現奉已如卞和之愛王眷同尤良用之驥駟其

尤良王良也尤即郵承亦既篤眷亦既親飾獎

駑猥方駕駿珍駑猥喻已也駿珍喻賢良也方

駑而比之駿珍也弼諧靡成良謨莫陳無覬狐趙有與

五臣其八尚書曰謨明弼諧靡成無成也五臣

趙之立功而有志與五臣奚與契閑百離奚何

離謂百憂也言我何以比於五臣蓋五臣與身

經險阻足蹈幽遐義由恩深分隨昵加綢繆委

心自同匪他其九昵近也言蒙親愛昔在暇日

王世貞曰叙
已不辭險難
以報現

妙尋通理尤彼意氣狹是節士情以體生感以

情起言昔嘗責意氣之人輕節烈之士今趣舍乃知情以一躰而生感激因之而起

罔要窮達斯已其十言既感恩故趣舍無由余所要求窮達任其所止

片言秦人是憚由余戎王臣也使秦穆公難之由余答以愛惜民力之論公乃

屈服故日殫效忠飛聲有漢金日殫本匈奴休屠王太子武帝拜

節桓桓撫軍古賢作冠來牧幽都濟厥塗炭其

一匹殫為撫軍幽州刺史塗炭既濟冠挫民阜故臨也冠謂在衆賢之上

阜盛謬其疲隸受之朝右朝右謂別駕也上懼任天下

揚慎曰將美段匹殫以此二人因之

欣施厚實祗高明敢忘所守其十二欲有高明之率而以念名終

也所守者相彼反哺尚在翔禽孰是人斯而忍

斯心斯心謂謀父母見害之心每憑山海度覲高深山海以喻毘也

李斯曰太山不讓土壤故能成其高河海不擇細流故能成其深遐眺存亡緬

成飛沉其十長徽已纓逝將徒舉長徽已纓謂為匹殫所辟

類微纒之係已雖欲逝而從收跡西踐銜哀東

顧曷云塗遼曾不咫尺八尺曰咫豈不夙夜謂行多

露其十四詩言貞女以露多緜緜女蘿施于松

標女蘿自喻松標謂毘也標木也稟澤洪幹晞陽豐條幹本也晞乾也

王慎中日叙所以投段匹殫之故

根淺難固莖弱易彫操彼織質承此衝飈其十

執也織質謂微能也言織質定微衝飈斯值誰

謂言精緻在賞意莊子曰可以言論者物之精者

也不見得魚亦忘厥餌餌猶筌也得意而忘言也遺其形骸

寄之深識其十六言忘形而賞心也先民頤意潛山隱几先

謂古人也頤養也潛山巢許之徒也隱几謂南郭子綦仰熙丹崖俯淥綠

水無求於和自附衆美熙暴也淥浴也言如此

無欲而衆慷慨遐蹤有愧高旨其十七慷慨歎

美從之者爰造異論肝膽楚越其十七慷慨歎

喻近楚越喻遠惟同大觀萬塗一轍死生既齊榮辱

別以大觀之道律之則處其玄根廓焉靡結其

八張衡玄圖口玄者無形之類自福為禍始禍

作福階天地盈虛寒暑周迴夫差不祀曩在勝

齊句踐作伯祚自會稽其十九吳王夫差敗齊

城故曰不祀句踐先為夫差所敗栖于會稽邈

矣達度唯道是杖形有未泰神無不暢如川之

流如淵之量邈遠也上弘棟隆下塞民望其二

棟隆之吉此以美琨也

王世貞曰言琨之被謗未必不為福

王世貞曰即前書引易之奇

答盧諶

四言并書未加中為并州刺史典盧志親善現因辟志子諶為從事

中即段匹碑領幽州求為別駕諶賤詩典現故有此答

劉琨

琨字越石中山靖王之後

琨頓首損書及詩備辛酸之苦言暢經通之遠

旨執玩反覆不能釋手慨然以悲歡然以喜昔

在少壯未嘗檢括檢法度也括約束也遠慕老莊之齊物

迎加阮生之放曠怪厚薄何從而生哀樂何由

而至自頃輒張困於逆亂輒張驚懼貌國破家亡親

友彫殘劉聰借位于平陽遣從弟曜攻晉破曆陽遣子粲攻長安陷之塊然獨

王慎中曰老莊阮生則元所謂慨然悲歎然善矣

坐則哀憤兩集肩杖行吟則百憂俱至

哀謂哀國家淺

喪憤謂憤賊臣寇亂時復相與舉觸對膝破涕為笑排終

身之積慘求數刻之暫歡譬由疾疢弥年而欲

一丸銷之其可得乎夫才生於世世實須才和

氏之璧焉得獨耀於郢握夜光之珠何得專玩

於隨掌天下之寶固當與天下共之

此喻諶不得獨留于

琨處也但分析之日不能不悵恨爾然後知聃周

之為虛誕嗣宗之為妄作也昔駟騏倚輶於吳

阪鳴於良樂知與不知也

戰國策楚客謂春申君昔騏驥駕鹽沛上

李夢陽曰至此竟以厚游哀樂開心故云冊用虛不可宗妄作

吳坂迂延負轅而不能進遭伯樂仰而鳴之知
伯知已也軼轅也真零坂在吳城之北今謂之
吳坂良無遇驥之事因伯樂而連言百里奚愚
之此喻現不能知謀而匹禪知之

於虞而智於秦遇與不遇也今君遇之矣勗之

而已謂謀見用於匹碑不復屬意於文二十餘年矣又

廢則無次想必欲其一反故稱赤證指送一篇適

足以彰來詩之益美耳現頓首頓首讓寄詩於現亦思現

一反報也現故稱謀意報此一篇言已詩鹵拙但益明來詩之美

厄運初邁陽爻在六書辭云亢龍有悔喻天子

運極而乾象棟傾神儀舟覆天傾地覆言極亂也陳舟喻言也

橫厲糾紛羣妖競逐橫厲縱橫猛厲也糾紛火

燎神州洪流華域喻乱若水火之為害也神州華域皆指中國彼黍

離離彼稷育育哀我皇晉痛心在目其一離離育育生長

貌皇大也哀我大晉宗廟皆生黍稷故痛心在於目前天地無心萬物同

塗禍淫莫驗福善則虛尚書天道福善禍淫今盜賊受福晉室受殃故

此言虛逆有全邑義無完都英藥夏落毒卉冬

敷逆指作乱者而言義指勤王者而言有全邑謂雄據也無完都皆殘破也英藥喻賢良也

者天亡冬敷弱至冬尚榮喻寇賊猖獗如彼龜

王韜積毀諸龜王謂國寶也芻狗之談其最得乎其二老子

唐順之門言人之不務晉室而極利聰有烟波

曰天地不仁以萬物為芻狗聖人不仁以百姓為芻狗芻狗草狗也其始也被文繡齋戒以將之及其已陳行者戕首樵者取爨亦猶晉盛為人所貴及衰為人所弃也此言驗於此時故云

得最咨余軟弱弗克負荷愆寡仍彰榮寵屢加威

之不建禍延凶播音波叶韻愆過也寡瑕也榮寵屢加謂為太尉并州刺史

也威之不立謂遭凶禍而迁播忠隕于國孝愆于家斯罪之積

如彼山河斯寡之深終莫能磨其郁穆舊姻嬾

婉新婚魏妻即謀之從母也故云舊姻嬾不慮其敗

惟義是敦裹粮携弱匍匐星奔敦勉也謂謀告於義提携父母投於魏星奔匍匐言困而急也未輟爾駕已隨我門二

楊慎曰懷帝被禍現家被滅故里以忠孝自恨

唐順之曰以經竹之茂盛喻謀才德今之匹碑所為有憤

族偕覆三孽並根二族謂魏謀兩家俱被滅亡也三孽謂劉聰劉曜劉粲也

同宗故云並根長慙舊孤未負寬寬其亭亭孤直貌以喻謀

無伴綠葉繁縟柔條脩罕亭亭孤直貌以喻謀幹謂桐竹也綠葉柔

條言才能茂盛也朝採爾實夕掎爾竿公旦竿翠豐括

尋逸珠盈椀竿木挺也豐尋言節長盈尋也豐滿也八尺曰尋珠桐竹實也言謀

道德之多採取盈椀寔消我憂憂急用緩逝將去矣庭虛

憤滿其五去謂之匹碑所也庭虛與虛滿伊何

蘭桂移植茂彼春林瘁此秋棘春林喻匹碑秋棘現自喻也言

謀得意於彼而使我憔悴有鳥翻飛不遑休息匪桐不棲匪

竹不食鳥謂鳳以喻謀永戢東羽翰撫西翼戢斂也東謂幽州撫

舉也言去并州我之敬之廢歡輟職其六輟止也廢歡止職思之深也

音以賞奏味以殊珍文以明言言以暢神之子

之往四美不臻音聲為賞識者所奏滋味以殊異而見珍文章以明其言言以

達其神此之謂四美自謀之往不復有此澄醪覆觴絲竹生塵素卷

莫啓帷無談賓既孤我德又闕我隣其光光長

生出幽遷喬資忠獲信武烈文昭段生匹旌

駢駢輿馬翹翹旌弓皆招資之物駢駢調利也乃奮長縻是

是鑣何以贈子竭心公朝何以叙懷引領長

汪道昆白二章言忠謀之深

揚慎曰以竭心公朝勉謀可稱忠告之友

其八長縻喻厚祿也以厚祿縻謀也鑣馬勒傍鐵也叙懷叙已懷也引領謠延頸望謀而長歌也

重贈盧謀

劉琨

握中有懸壁本自荆山璆懸壁縣黎以為壁荆山出玉璆美玉以喻

也謀惟彼太公望昔在渭濱叟平聲鄧生何感激

千里來相求鄧生鄧禹也白登幸曲逆鴻門賴留侯

曲逆陳平所封重耳任五賢小白相射駒左傳

留張良所封子重耳之及於誰也遂奔秋從者狐偃趙衰顛頡魏武子司空季子此五人賢而有功小白齊

王慎中曰前詩未盡復有此贈然惟首二言美謀中皆自叙而勉謀意在言外

桓公名乾時之役苟能隆二伯安問黨與讐言二

晉文齊桓也黨謂中夜撫枕歎想與數子游吾

衰矣矣夫復其不夢周數子謂太公以下也論語甚矣吾哀也久矣吾

不復夢誰云聖達節知命故不憂宣尼悲獲麟

西狩涕孔丘哀公十四年春西狩獲麟孔子曰孰謂來哉反袂拭面涕泣沾袍

功業未及建夕陽忽西流時哉不我與去乎若

雲浮朱實隕勁風繁英落素秋功業不建而歲不我與非不可

以舍此而去但義不狹路傾華蓋駭駟摧雙軌

狀奔何意百鍊剛化為繞指柔言屢遭摧折故意氣銷沮

吳國倫曰宣尼孔丘互用豈辭氣激烈不暇推敲耶

贈崔溫五言崔悅字道儒溫嶠字太真

盧諶

逍遙步城隅暇日聊浮豫北眺沙漠垂南望舊

京路沙漠流沙也垂邊也舊京洛陽也洛陽被燒破故云舊京平陸引長流

岡巒挺茂樹中原厲迅飈山阿起雲霧游子恒

悲懷舉目增永慕良儔不獲偕舒情將焉訴旅

宦幽州故云游子偕俱也遠念賢士風遂存往

恨不得典嶠悅等俱游古務朔鄙多俠氣豈惟地所固鄙邊也言朔邊非但地之堅固

亦有游李牧鎮邊城荒夷懷南懼李牧者趙北邊良將也常

王世貞曰諶為幽州別駕即李牧趙奢

亦之氣

李牧鎮邊城

之地廼感及

居鴈門

奴不敢近 趙奢正疆場

亦秦

人折北慮

趙奢趙之田部吏也秦伐韓令奢將救之大敗秦軍秦軍解而走折北慮

謂秦軍自摧無侵比之

羈旅及寬政委質於時

慮也以李趙喻匹 彈左傳齊侯使敬仲為鄉辭曰羈旅之臣幸若

遇獲宥及於寬政君之惠也 恨以駑蹇姿徒煩非子御非子御

是與時遇也丘好馬善養息之大丘人言之庸孝王召使主馬于汧渭之間大蕃息御以喻匹 亦既

弛負擔忝位宰黔庶苟去免罪戾何暇收民譽

左傳陳公子完曰免 倪寬以殿黜終乃最衆賦

倪寬遷左內史時裁闊狹與民相假貸以租多不入後有軍發左內史以負租課殿當免皆恐

楊慎曰謀之資性類倪寬何武故以自况

失之大家牛車小家擔負輸租襁屬不絕課更以最 何武不赫赫遺愛常

在去何武為楚內史居官無赫赫之名去後常見思 古人非所希短弱

自有素何以敷斯辭惟以二子故古人謂倪寬何武短弱

自謂也有素謂素有仁厚之性敷布也二子崔温也以知我情故有此辭

答魏子悌五言魏子悌亦為劉琨從事典謀同官

盧諶

崇臺非一榦珍裘非一腋多士成大業羣賢濟

弘績遇蒙時來會聊齊朝彥跡言所遇榮寵乃蒙時來之會朝

謂琨府朝也彥謂悌也言 顧此腹背羽愧彼排

虛翻

韓詩外傳曰晉平公游於河而歎曰安得賢士與之樂此也船人孟胥跪而對曰主

君殆亦不好士耳今夫鴻鵠一牽千里所持者

六翻耳背上之毛腹下之毛益一把飛不為加

高損一把飛不為加下今君之食客門左右各

千人亦有六翻在其中矣將皆背上之毛腹下

之毛耶謀自言我腹背

寄身蔭四岳託好憑三

益四岳諸侯謂劉琨

傾蓋雖終朝大分邁

也三益謂悌也

傾蓋終朝言邂逅也

在於大義實過舊交

在危每同險處安不異易

以赤

俱涉晉昌艱共更飛狐厄

晉昌郡名為石勒所攻飛狐塞

名嘗為賊所得劉琨與謀悌往伐

恩由契

義隨周旋積豈謂鄉曲譽謬充本州役

言我不因鄉曲

之為賊所敗奔安次故同險難也

乖離今我感

悲欣使情惕理以精神通匪曰形骸隔妙詩中

篤好清義貫幽蹟恨無隨侯珠以酬荆文璧

答靈運

宣言靈運先寄愁霖詩於瞻

故有此答靈運蓋宣遠從弟

謝瞻

夕霽風氣涼閑房有餘清開軒滅華燭月露皓

已盈獨夜無物役寢者亦云寧

孫鄉子曰是謂以已為物役也

忽獲愁霖唱懷勞奏所成

愁霖謂靈運所寄也

懷勞謂思劬勞書其

所成

之詩

歎彼行旅艱深茲眷言情

靈運既歎行

旅復深戀瞻

伊

何景明日僚友之韻藹然

汪道昆曰前六句清秋雨雲之景後更表答詩意

余雖寡慰殷憂暫為輕牽率酬嘉藻長揖愧吾

生言我情雖不安為得靈運詩而殷憂之情暫為輕也牽率猶云牽強而草率

於安城答靈運五言瞻為安城守靈運見贈故有此

謝瞻

條繁林彌蔚波清源逾濬華宗誕吾秀之子紹

前胤誕大也秀美也胤嗣也之子謂靈運綢繆結風微網緼吐芳

訊鴻漸隨事變雲臺與年峻其一微善也謂風雅相善也網緼和

氣也訊問也謂贈詩也鴻漸華萼相光飾嬰鳴以喻仕進雲臺以喻爵位

悅同響華萼喻兄弟也嬰鳴兩鳥之聲也言我與爾文章相和亦猶鳥之鳴而悅其同

聲親親子敦余賢賢吾爾賞比景後鮮輝方年

一日長比光景則汝在後而有光方年則我一日長於汝萎葉愛榮條

涸流好河廣其二萎葉涸流自喻也榮條河廣喻靈運殉業謝成操

復禮愧貧樂殉營也幸會果代耕符守江南曲凡

郡守分竹符安城臨江故云江曲履運傷荏苒遵塗歎緬邈荏

流易也緬邈長遠也布懷存所欽我勞一何篤其肇允雖

同規翻飛各異槩肇始也允信也槩量也迢遞封畿外窈

窕承明內宣遠為安城守故云封畿外靈運為秘書監故云承明內也承明假京洛

而尋塗塗既睽即理理已對外內殊職是塗睽也賢愚異任足理

揚慎曰相知之情與世略之感甚婉曲

對絲路有恒悲矧迺在吾愛其四揚朱墨隄感於素絲岐路尚悲

况我別跬傾行安步武鍛翻周數初跬行是也言行不及

遠飛不豈不識高遠違方往有吝歲寒霜雪嚴能高

過半路逾峻言我豈不知高遠之美恒獵等而進有悔吝耳歲寒喻世路也過半

王世貞曰未謂五十已上量已畏友朋勇退不敢進詩云豈不欲

行矣勵令猷寫成酬來訊其五言勉汝詹道寫我誠心以酬其來問

西陵遇風獻康樂五言靈運袞封康樂侯惠連是弟故云獻也西

陵謂所居之西

謝惠連

道昆曰前序別後言風雪所阻

我行指孟春春仲尚未發趨徒遠有期念離情

無歇成裝候良辰漾舟陶嘉月指擬也成裝謂裝束成就也候

待也陶瞻塗意少棕還顧情多闕其一棕喜也哲兄

感此別相送越垌林凡謂靈運也毛詩有女此離此別也匹視切野外曰

林林外飲餞野亭館分袂澄湖陰悽悽留子言

眷眷浮客心迴塘隱艫棹曳遠望絕形音其二謂靈運住也浮游也浮留子

客惠連自謂也棧楫也靡靡耶長路戚戚抱遙

悲悲遙但自弭路長當語誰弭止行行道轉遠

去去情彌遲遲留昨發浦陽汭今宿浙江湄其三

浦陽浙江俱地名

屯雲蔽曾嶺驚風涌飛流零雨潤墳

澤落雪灑林丘

蔽障也曾嶺高山也飛流謂浪起也落雪謂二月半時尚有餘

雪浮氛晦崖巘積素惑原疇曲汜薄停旅通川

絕行舟

其四泊與薄古字通積素謂雪也惑亂也雪積故亂原野也薄停旅絕行舟謂

舟皆停止也

臨津不得濟佇楫阻風波蕭條洲渚際

氣色少諧和西瞻興游難東睇起悽歌

津濟度處作久

立也氣色少和諧謂風雪錯積憤成疾痲無

萱將如何

其五萱草可以忘憂憂不能忘故云無萱

登臨海嶠初發疆中作與從弟惠連見羊

何共和之

五言臨海郡名嶠山頂也疆中地名羊羊壻何何長喻此詩與

惠連令見羊何二人可共和之也

謝靈運

杪秋尋遠山山遠行不近與子別山阿舍酸赴

修吟中流袂就判欲去情不忍

吟井田間顧望

脰

豆未怡

於

汀曲舟已隱

脰頸也

怡疲也汀水岸也言相望之頸未

疲而舟已隱於曲岸隱汀絕望舟驚悼逐驚流欲抑一生

歡奔奔千里游日落當棲薄繫纜臨江樓豈惟

夕情歛憶爾共淹留

言夕色雖歛轉憶汝相與淹留

淹留昔時

歡復增今日歎茲情已分慮况乃協悲端今昔之情

既已分矣况經秋秋泉鳴北澗哀猿響南巒戚

戚新別心悽悽久念攢猿鳴泉響感人使攢念其憂傷皆攢聚也

攻別心且發青谿陰暝投剡中宿明登天姥岑

青谿谿名暝暗也剡中縣名有天姥山皆行歷處也高高入雲霓還期那

可尋入雲霓言高也那儻遇浮丘公長絕子微

音列仙傳王子喬好吹笙道人浮丘公接以上

酬從弟惠連五言酬報也報前西陵遇風獻詩

謝靈運

揚慎曰以前俱序別意未則以神仙自期

寢瘵謝人徒滅迹入雲峯瘵病也巖壑寓耳目歡

愛隔音容未絕賞心望長懷莫與同未路值令

弟開顏披心胸其一未路晚節也寄情山水歡愛久隔晚年始得逢令弟開解

我心曾也令弟謂惠連心胸既云披得意咸在斯凌澗尋

我室散帙問所知夕慮曉月流朝忌曛日馳散帙

謂開書帙也問所知相問難也朝早也忌畏也曛日晚也言夜則達旦朝則至夕而未倦悟

對無厭歇聚散成分離其二悟言相對本無厭倦但人理有聚散故成

分離分離別西川迴景歸東山別時悲已甚別

後情更延傾想遲去聲嘉音果在濟江篇西川即惠連別

處也東山靈運所居也遲待辛勤風波事款曲

也濟江篇惠連與靈運詩也
洲渚言其洲渚既淹時風波子行遲務協華京

想詎存空谷期猶復惠來章祇足攬余思儻若

果歸言共陶暮春時其四務趣也華京猶京華

山谷故祇足亂我志也果歸言惠連別時暮春

有歸言也此言如果當共暢樂暮春之時
雖未交仲春善遊遨未交謂未及暮春也山桃發紅萼野

蕨漸紫苞蕨山菜也初生紫苞嗚嚶已悅豫幽居猶鬱陶

山鳥和鳴既已悅樂而夢寐佇歸舟釋我吝與

我幽居之思猶未已其五陳蕃周舉嘗相謂曰數目之間不見黃

勞生則鄙吝之萌復存乎心詩豈不爾思勞心

玉世貞曰別離之情婉曲有致

切切故云各典勞

贈王太常五言王僧達也

顏延之

玉水記方流璇源載圓折尹子曰凡水其方折者有玉其圓折者有

朱折曲也蓄寶每希聲雖秘猶彰徹喻君子之道闇而彰聆龍

睽九淵聞鳳窺丹穴聆聽也睽察也音砌九淵九重之淵也丹穴鳳鳥所

出歷聽豈多工唯然觀世哲舒文廣國華敷言

遠朝列言歷聽罕有工於文者獨見僧達為當世之哲舒其文章布其言論可以廣國

家之美而超德輝灼邦懋芳風被鄉羣茂盛也

揚慎曰以前贈僧達以下則自序

耆老也言德輝可曜側同幽人居郊扉常晝閉

音聲側不故正謙詞也邑外曰郊扉門扉林間

時晏開亟迴長者轍陳平門外多長者車轍林間里門晏晚也亟數也言

而數迴長者之車庭昏見野陰山明望松雪靜

惟淡羣化徂生入窮節惟思也淡周也徂往也靜思萬化傷我既往之

暮之節豫往誠歡歇悲來非樂闕豫樂也淮南子曰奏

樂而喜曲終而悲此言歡踪已往屬美謝繁翰

逢懷具短札屬猶綴也謝猶慙也懷思也愧我無繁溽之翰以述君之美但遠寫

懷抱具于短札之中

夏夜呈從兄散騎車長沙

五言延年從兄散騎字敬宗車

長沙字仲連

顏延之

炎天方埃鬱暑晏闕塵紛闕息也言炎熱時塵氛煩積至晚乃息

獨靜闕偶坐臨堂對星分偶對也周禮側聽風曰以星分夜

薄木遙睇月開雲夜蟬當夏急陰蟲先秋聞薄

也歲候初過半荃蕙豈久芬屏居側物變慕類

抱情殷屏退也類朋類也謂敬宗仲遠也九逝非空思七襄無

成文楚辭窳一夕而九逝詩跋彼織女終日七襄則七襄不成報章襄及也言我東一夕

王維楨曰俱以夏夜之景而以思慕結之

九姓豈空自悲思所思者君也
但恨上反而不成文章耳

和謝監靈運五言監秘書監也和前靈運贈顏范二中書作

顏延之

弱植慕端操窘步懼先迷左傳子產如陳曰其君弱植植志也楚辭

唯捷徑以窘步寡立非擇方刻意藉窮棲寡立

周易先迷失道猷立也方所向也莊子曰刻意尚行離世伊昔

異俗此山谷之士枯稿赴淵者所好也伊昔

及東宮也雖慙丹腹施未謂玄素睽音奎腹腹喻榮

雖蒙榮祿之於終彼彼遭良時諛彼王道奄昏靈

音埋諛傾也奄遽也昏靈亂世人神幽明絕

好雲雨乖人神幽明絕言世亂不獲祭弔屈江

洲浦謁帝蒼山蹊謂之始安郡也楚大夫屈原

出同之故弔於洲渚之間也倚巖聽緒風攀林

結留萋音帝緒風相續不斷之風歧予問衡嶠

曷月瞻秦稽衡山名也山銳而高曰嶠皇聖昭

天德豐澤振沈泥皇聖謂惜無雀雉化何用充

海淮雀入於海為蛤去國還故里幽門樹蓬藜

采茨葺昔宇翦棘開舊畦去國為去始安也葺

王真中日交
情離令之際
畢畫

八
平
包

汪道昆曰前贈王太常結語云士棄無成文此云及言非報章延之亦不能別創一機軸也

之屋剪棘理其舊田物謝時旣晏年徃志不偕謝去也楚辭曰年洋已徃志不能遂親仁敷情昵興玩究辭悽謂靈運也昵近也言靈運之詩布精相近而我與玩有以究其辭之悽切芬馥欺蘭若越可以奪美王之音也盡言非報章聊用布所懷盡我之言非所以報其詩聊自布懷抱耳

郡內高齋閑坐答呂法曹

曹也先有贈故答

謝朓

五言宣城郡也呂僧珍齊王法

入句高齊之法曹矣

結構何迢迢曠望極高深結構謂至字也窓中列遠岫

庭際俯喬林日出衆鳥散山暝孤猿吟已有池

上酌復此風中琴池上酌謂酌酒池上也風中琴謂致琴風中令自鳴也

非君美無度孰爲勞寸心無度謂不可量也言非君懷不可量誰能

勞心以惠而能好我問以瑤華音惠愛也問遺詩贈我以惠好我

故遺我玉音也若遺金門步見就玉山岑金門謂金

馬門也上山西王母所居

在郡卧病呈沈尚書

五言沈尚書約也

謝朓

王慎中曰一
章描擬高卧
可玩此是占
謝公鎮靜之
史矣

淮陽股肱守高卧猶在茲漢書季布為河中守

肱郡故特召君耳又拜汲黯為淮門太守黯不
受上曰吾徒得君高卧而治之茲謂在淮陽也

况復南山曲何異幽棲時連陰盛農節合笠

聚東菑南山曲以宣城郡在山曲也言淮陽猶
卧理况此山曲與幽棲無異乎連陰久

雨也農節農時也笠以禦暑笠
以禦雨東來皋也菑耕田也高閣常晝掩荒

階少諍辭枕簟清夏室輕扇動凉颺嘉魴聊可

薦綠蟻方獨特諍訟也簟竹席颺風也魴魚名
綠蟻酒也言郡內無事但為宴

飲而夏李沈朱實秋藕折輕絲良辰竟何許風

昔夢佳期坐嘯徒可積為邦歲已暮南陽太守
成瑨在功

曹岑暝時人為出語曰南陽太絃歌終莫取

枕令自嗤言我無絃歌之化見取于人
惟卧病撫枕可自嗤咲而已

暫使下都夜發新林至京邑贈西府同僚

五言謝朓為隨王子隆文學子隆在荆
州好辭賦數集僚友朓以才高充被賞

愛長史王秀之以朓年少密以啓聞世
祖勅朓可還都朓道中為詩以寄西府

謝朓

大江流日夜客心悲未央徒念關山近終知返

路長秋河曙耿耿寒渚夜蒼蒼秋河天引領見

京室宮雉正相望平聲京室謂齊郡丹陽也
三坂曰雉宮雉宮牆也金

丁世貞曰撫
與高卧相

波麗鵠鵠王繩低建章金波月也王繩星名鵠鵠觀也麗猶附也建章

宮名低為星下于宮驅車鼎門外思見昭丘陽春秋成王定鼎於邾

所從入也昭立楚昭王墓馳暉不可接何况

隔兩鄉馳暉日也旦暮日光馳度尚風雲有鳥

路江漢限無梁常恐鷹隼擊時菊委嚴霜寄言

尉羅者寥廓已高翔古者鷹隼擊然後尉羅設今鳥既高翔則雖尉

羅安將所施

酬王晉安五言晉安郡即今泉州也郡守王德元

謝眺

梢梢枝早勁塗塗露晚晞梢梢言衆露皆如此晞乾也南中榮橘柚寧知鴻鴈飛列子曰吳越之國有木焉其名曰柚碧對而冬生鴻鴈南棲衡陽不至晉安境故曰寧知吳之有橘柚而不知有鴻鴈

且也彤闈宮門也悵望一塗阻參差百慮依春草秋更

綠公子未西歸楚辭王孫遊方不歸春草生兮萋萋言春草萋萋王孫樂之而不反今春草秋而更綠公子尚未西歸誰能久

京洛緇塵染素衣

奉答內兄希叔五言顧昉字希叔邵陵王國常侍殿之內兄也

汪道昆曰此喻諷人將汗已之貞潔

以塗塗可見

辭曰白露紛

以塗塗可見

辭曰白露紛

辭曰白露紛

辭曰白露紛

陸厥

厥字韓卿吳人

嘉惠承帝子

履奉王孫

厥以竟陵王舉秀才遷太子太傅功

曹掾故云帝子王孫

屬叨金馬署

又點銅龍門

叨金馬署點銅龍門謂為大

出入平津邸一見

孟嘗尊

公孫弘封平津侯喻太子太傅也維門

歸來翳桑拓朝夕異涼温

其一歸來為歸

涼温冷

歿落固云是寂茂終如斯

也寂茂猶落

杜門清三徑坐檻臨曲池

杜塞也蔣詡門有

態寒門絕交

鳥鳴嘯儔侶荷芰始參差

田葉及爾汎連漪

其二鳥鳴水鳥也芰荷水草

及家臣

私擢觀者將謂君侯采庶子之春幸忘家丞王

門所以貴自古多俊民

言王門之所以貴

收杞梓萃屋富徐陳

離宮指邵陵王宮也杞梓

平明上林死日人伊水濱

良材也魏文帝為五宮中

書記既翩翩賦歌能妙

致足樂之善相如

絕者妙絕時人元瑜書記翩翩曰致足樂之善相如

良非一帝與吳質書曰公翰五言詩之善相如

其二言希叔晨夕侍游

此言王多佳友也

即將時友徐幹陳琳

其二言希叔晨夕侍游

良非一帝與吳質書曰公翰五言詩之善相如

絕者妙絕時人元瑜書記翩翩曰致足樂之善相如

惠温麗子雲慙筆札

惠慙也司馬相如長卿也子雲谷永也漢書谷子雲

之筆札言此二人駿足思長阪柴車更危轍

皆希叔柴車自喻也思長反欲騁愧茲山陽燕

空此河陽別

其四嵇康與向秀居山陽縣常為

並集送置酒此河陽此美平原十日飲中散

希叔而謙已之不逮也

里遊

秦昭王遺平原君好書曰寡人聞君好義

安友嵇康時或命駕千里渤海方滯宜城誰

從之中散大夫嵇康官也

獻酬

渤海郡名滄父也宜城出豢酒承上言古

滯渤海雖有濃屏居南山下臨此歲方秋

釀誰與獻酬哉

王世貞曰喻
之老不遇
時之才言
此以傷時也

王慎中曰此
皆可望而不
得親之意

居也臨此歲方
秋喻已之將老

惜哉時不與日暮無輕舟

其五
言無

輕舟以
相從也

贈張徐州謾

五言張謾為徐州刺史臨去
別雲不相值後作詩贈之

范雲

雲子彥龍武與人專齊為竟陵
王子良文學至梁為散騎侍郎

田家樵採去薄暮方來歸

薄至也來者
自外之文也還聞稚

子說有客款柴扉僮從皆珠玳裘馬悉輕肥

僮
導

也詐謂隨謬行者玳玳
瑁也珠玳言裝飾之盛軒蓋照墟落傳瑞生光

輝墟落如墟籬落也傳驛

疑是徐方牧既是復

疑非思舊昔言有此道今已微物情弃疵賤何

李夢陽口通
意悽切若去
故即為尺清

獨顧衡闈

意是而疑其非驚訝之意也徐徐州也方牧刺史也言思舊之道於今已

徵凡人之心多棄甲賤而君獨眷我於衡門之下

恨不具鷄黍得與故

人揮師

山陽范巨卿與汝南張元伯為友春別京以秋為期至九月十五日殺鷄作黍二

親笑曰山陽至此幾千里何必至元伯曰懷情巨卿信士不失期者言木絕而巨卿至

徒草草淚下空霏霏寄書雲間鴈為我西北飛

鴈可傳書故寄之徐州在西北故云西北飛

古意贈王中書

五言贈中書監王融也

范雲

攝官青瑣闥遙望鳳凰池

青鎖門名雲為通直郎不正言故云攝鳳

皇池為中書監也

誰云相去遠脈脈阻光儀

脈脈會情貌

山饒靈異沂水富莫奇

岱山沂水指琅琊郡謂王氏之先也靈英賢俊

也逸翮陵北海搏飛出南皮

徐幹居北海二入皆蒙

魏文思幸故言地以明之莊子曰鵬搏扶搖而上故曰搏飛

遭逢聖明后來

棲桐樹枝

以鳳喻也竹花何莫莫桐葉何離離

離離下垂貌

可棲復可食此外亦何為豈知鷓

鷓者一粒有餘貲

亦何為成之以慎守也鷓鷓小鳥也食少而有餘以自喻

贈郭桐廬出谿口見候余既未至郭仍進

村維舟久之郭生方至

五言富陽之桐廬溪也昉為新

何景明曰俞王融居中書省官其保甚厚當知其而己則如鷓鷓之无過望云

安太守郭時為桐廬令故伺候也

任昉

朝發富春渚蓄意恐相思富春縣名丞令行春返

汪道昆曰守令相臨而作詩和贈前人不拘也

蓋溢川坻音池滕撫為丞令有文武理用太守以其能委任即職兼領六縣流愛于

而行春兩白鹿隨車挾轂望久方來萃悲歡不

自持萃聚也滄江路窮此湍峻方自茲疊嶂易成

響重以夜後悲湍險自此而多也山深易響更增緩啼之悲空

幸自弭中道遇心期言我為客之心幸而暫止者為遇心期也心期為時

也親好自思絕孤游從此辭親好為時抵登自謂也言從此告辭

迎大駕五言東海王越從大駕討勦軍敗駢奔下邳永康二年越率天下

土二萬人奉迎大駕還洛尼時預焉故有此詩

潘尼

南山鬱巖崑洛川迅且急青松蔭修嶺綠蘩被

廣隰岑崑峻貌繁儲高也下濕曰隰朝日順長塗夕暮無所集

順從也集止也晝從長道而歸雲乘幘浮淒風

行至夜無所止謂時之亂也道逢深識士舉手對

尋帷入幘車網也淒風悲道逢深識士舉手對

吾揖世故尚未夷嶠函方嶮澁深識士處設以發下詞也夷平

也世亂未平嶠谷函

狐狸夾兩轅豺狼當路立

王世貞曰假
深識之士為
言以自寓意

孤狸豺狼皆喻亂臣夾翔鳳嬰籠檻騏驥見維
轅當路謂執權勢也也籠檻維
贊翔鳳騏驥皆喻賢也籠檻維
繫言被拘繫不得施用也俎豆昔常聞軍

旅素未習且少停君駕徐待于戈戢

赴洛詩二首

五言赴太子洗馬時作前篇
敘征行後篇在東宮時也

陸機

希世無高符營道無烈心

希世詭隨於世也無
高符者言不能高蹈

也營道營也于道路
也烈心烈士之心靖端肅有命假檝越江滄

音尋叶韻靖端清正也
肅敬也有命君命也親友贈予邁揮淚廣川

陰廣川陰江
南岸也撫膺解攜手永歎結遺音撫膺解
手

也別後長歎
鬱結遺音無迹有所匿寂寞聲必沈謂離別
後迹無

所見聲
無所聞肆目眇不及緬然若雙潛肆蓋也緬猶
貌也雙潛彼

北俱潛
伏也南望泣玄渚北邁涉長林玄渚江中洲
渚也涉歷也

谷風拂修薄油雲翳高岑疊疊孤獸騁嚶嚶思

鳥吟草木交曰
薄翳菽也感物戀堂室離思一何深堂謂
母室

謂
妾佇立隤我歎寤寐涕盈衿惜無懷歸志辛苦

誰為心誰為心言心乎王
室是以不暇懷歸

羈旅遠游宦託身承華側謂為太
子洗馬撫劍遵銅輦

振纓盡祗肅銅輦太子車也振整也
言整冠纓盡祗敬也歲月一何

王慎中曰為
仕晉故誼情
不得有懷歸
之志

易寒暑忽已革載離多悲心感物情悽惻歲月易流

冬夏忽改詩二月慷慨遺安愈永歎廢寢食遺志

初吉載離寒暑也安愈猶思樂樂難誘日歸歸未克誘引也憂

云平善也苦欲何為經絲胸與臆仰瞻陵霄鳥羨爾歸飛

翼

赴洛道中作二首五言

陸機

總轡登長路嗚咽辭密親總攬也嗚咽悲借問

子何之世網嬰我身世網謂世永歎遵北渚遺

思結南津遵循也北渚向北之行行遂已遠野

途曠無人山澤紛紆餘林薄杳阡眠曠空也紛

杳遠也阡眠虎嘯深谷底鷄鳴高樹巔哀風中

夜流狐獸更我前更紹悲情觸感物沈思鬱纏

縣佇立望故鄉頽影悽自憐

遠遊越山川山川修自廣振策陟崇丘安轡遵

平莽陟進也崇丘高岡夕息抱影寐朝徂銜思

往抱影形影相弔頓轡倚高巖側聽悲風響猶頽

舍也高清露墜素輝明月一何朗撫枕不能寐

又選... 王世貞曰二音善寫羈旅之懷

振衣獨長想

振整也

吳王郎中時從梁陳作

五言梁陳二國名機為吳王郎中令

行過之故作

陸機

在昔蒙嘉運矯迹入崇賢

矯舉也崇賢太子門名言已惜蒙嘉運為

太子洗馬假翼鳴鳳條濯足升龍淵

鳳鳴于梧龍升于淵龍鳳皆喻

束宮也假翼濯足機自道也

玄冕無醜士冶服使我妍

美服

也妍好也言為大夫郎無醜惡者實以章服益我妍好也

輕劔拂繁鷹長纓

麗且鮮

繁大帶也厲帶之垂言輕劔拂此垂帶而長纓又鮮明也拂飾也

註謂

伏事淺契闊踰三年

伏事謂伏事于太子也契闊踰也踰越也

言肅厚命改服就藩臣

肅敬也敬天子之後命以就藩臣言為吳王郎

中夙駕尋清軌遠遊越梁陳

夙早也清軌古人之軌也梁陳地名

感物多遠念慷慨懷古人

河陽縣二首 五言

潘岳

微身輕蟬翼弱冠忝嘉招

蟬翼輕薄以喻己微細也忝嘉招謂被辟

為太在疾妨賢路再升上宰朝

疾病也自謙以病為府掾是妨

賢路又為揚駿賈克

俱辟為掾故云再升猥荷公叔舉連陪廁王寮

刺辰翁司感... 故懷之

又選...

又選...

又選...

公叔文子之臣大夫僕與文子同升諸長嘯歸

東山擁來釋時苗幽谷茂織葛峻巖敷榮條落

英隕林趾飛莖秀陵喬卑高亦何常升降在一

朝趾足也大阜曰陵一者升降在于徒恨良時

泰小人道遂消時既泰則小人道消譬如野田

逢幹流隨風飄商君書曰今夫飛蓬遇飄風而

昔倦都邑遊今掌河朔都邑游謂昔為尚書

洪流何浩蕩修芒鬱岩堯洪流長也芒北芒山

也岩堯誰謂晉京遠空邇身實遠詩曰其室迩

不劭劭平聲叶韻即人生天地間百年孰能要

歛如敲石火瞥即敲擊也敲石火

無遺聲桐鄉有餘謠齊景公民無德而稱是無

君人德視民庶不怵音桃偷也

日夕陰雲起登城望洪河洪河亦川氣冒山嶺

黃河也

黃河也

黃河也

黃河也

黃河也

黃河也

黃河也

驚湍激巖阿歸鴈映蘭時游魚動圓波日覆也

也激衝也巖阿山曲也圓鳴蟬厲寒音時菊耀

秋華引領望京室南路在伐柯厲急也菊草名

秋華南路謂京道大夏緬無覩崇芒鬱嗟大

也伐柯不遠也也東京門名緬遠也覩視也言大夏門遠而不見

總總都邑人擾擾俗化訛五戈切總總擾擾皆

化訛依水類浮萍寄松似懸蘿萍之依水隨水

隨松高下俗與朱博糾舒慢楚風被琅邪朱博

政遷亦猶是也那太守齊郡舒緩勅白今椽吏衣皆去地三曲

逢何以直託身依叢麻黔黎竟何常政成在民

曾子曰蓬生麻中不扶自直蓬之性曲所以

和直者依叢麻也衆庶之溥所以厚者在政成

也位同單父邑愧無子賤歌處子賤治單父常

同而化豈敢陋微官但恐忝所荷平聲

潘岳

在懷縣作二首五言岳自河

南陸迎修景朱明送末垂日行南陸謂之夏修

謂六月初伏恪新節隆暑方赫曦初伏謂三伏

署盛故稱赫朝想慶雲興夕遲白日移揮汗辭

汪道昆曰上
云初御此云
百父急蓋以
朱博子賤自
屬其卒以在
縣見和存以
也

何景明日南
陸四句伏後
水永泮二句

中宇登城臨清池

慶雲瑞雲也遷待也宇屋也言出屋登城臨池以候涼氣

也涼颺自遠集輕襟隨風吹靈圃耀華果通衢

列高椅

華果諸果實也階道也行列也椅桐類也

瓜陔蔓長苞薑

羊紛廣畦

畦小瓜也苞叢生也薑芋菜屬言瓜引蔓於叢草之下薑芋紛然于廣大

畦稻栽蕭芊芊黍苗何離離

芊芊離離長茂貌

時用位微名日卑驅役幸兩邑政績竟無施自

我違京輦四載迄于斯

虛薄謂才力微弱也兩邑河陽懷縣也績功也

京輦謂輦轂之下也迄至也

器非廊廟姿屢出固其宜

廊廟廟堂

也徒懷越鳥志眷戀想南枝

古詩有越鳥巢南枝言戀京室亦猶

是春秋代遷逝四運紛可喜寵辱易不驚戀本

難為思

戀所我來冰未泮時暑忽隆熾

泮解也熾盛也謂自

早春已及盛

感此還期淹歎彼年往駛

所登城望郊

甸游目歷朝寺

淹滯也逝急也感還期之遲傷年運之速乃登城遠望京邑朝

也帝小國寡民務終日寂無事

小國謂懷縣也

白水過庭

激綠槐夾門植信美非吾土祗攬懷歸志眷然

顧鞏洛山川邈離異

孔叢子歌曰眷然顧之慘焉心悲鞏洛岳父墳塋所

在願言旋舊鄉畏此簡書忌

詩豈不懷歸畏此簡書簡書戒命也

祇奉社稷守恪居處職司

音肆叶祇敬也恪勤也司社稷人民之奇

李攀龍曰信美非吾土用王仲宣登樓賦語

也

始作鎮軍參軍經曲阿作

五言宋武帝行鎮軍將軍潛為

其餘軍阿曲醫名

陶潛

潛字淵明一字元亮潯陽柴桑人少有高趣後為彭澤令解綬去職

弱齡寄事外委懷在琴書

齡年也言我少年寄心干事物之外以琴

汪道昆曰首二句尽淵明一身人物伎倆

書自安

被褐欣自得屢空常晏如時來苟宜會宛

轡憇通衢

言時命既來且宜與之相會宛屈也屈長往之駕息于仕路也憇息也

投策命晨旅暫與園田踈耿耿孤舟逝縣縣歸

思紆

投策捨杖也謂捨所挂之杖命早行之衆將赴職與州園暫踈也耿耿遠行貌縣縣

不絕貌紆縈也

我行豈不遙登降千里餘日倦修塗異

心念山澤居望雲慙高鳥臨水愧遊魚真想初

王世貞曰此詩以見潛之出非本心

在襟誰謂形迹拘聊且憑化遷終反班生廬

默也此理久在曾襟誰謂形迹能拘之哉憑化遷所謂與時推移即赴鎮為參軍也然終當返

故廬耳言出非所樂也班固幽通賦曰里止仁之所廬故云班生廬

辛丑歲七月赴假還江陵夜行塗口作

五言

潛以曾祖晉世宰輔耻屈身後代自高祖王業漸隆不復肯仕凡詩在晉時作者皆題年號入宋所作但題甲子而已江陵郡名途口江口名

陶潛

卷之三十一

吳國論曰首四句與上弱熱寄事外二句意合

閑居二十載遂與塵事宜詩書敦宿好林園無

世情冥遠也敦篤也宿好謂舊所好也世情謂世俗之情也如何舍此去

遙遙至西荆時荆都任東故謂荆州為西叩棹胡了新秋月臨

流別友生叩擊也棹船傍版也友生朋友也涼風起將夕夜景湛

虛明昭昭天宇闊晶晶胡了川上平湛澄也天宇即宇宙之字

事依依在偶耕甯戚商歌車下以干桓公言此非我之事耦耕長沮桀溺也

投冠旋舊墟不為好爵榮養真衡茅下庶以善

自名

永初三年七月十六日之郡初發都五言高祖

永初三年五月崩少帝即位出靈運為未加郡守少帝猶未改元故云永初據此是初赴郡作而詩言述職又似六月入朝七月返旆也

謝靈運

述職期蘭暑理棹變金素闌將尽也金素秋也秋為金而色白故曰

金素言期在殘暑北反理棹已變為秋秋岸澄夕陰火旻團朝露

夕陰晚涼也火心星為秋候旻是秋天也團露下而團也辛苦誰為情遊子

值頽暮辛苦之情已難堪愛似莊念昔久敬曾

存故言遊子觸物增戀若莊生之念疇昔久而愈敬類曾子之存故交莊子曰夫越之流

人去國旬月見所嘗見於國中喜及期年也見
 似人者而喜矣故言念昔韓詩外傳子夏過曾
 子曰入食子夏曰不為公費乎曾子曰有三費
 飲食不在其中子夏曰敢問三費曾子曰少而
 學長而忘之一費也事君有功輕而負之二如
 費也久友交而中絕此三費也故云存故
 何懷土心持此謝遠度此謂懷土也言如何持
 之遠李牧愧長袖卻克慙躡所步李牧身大臂
 度乎李牧愧長袖卻克慙躡所步李牧身大臂
 木杖以接手上卻克微會于齊跛良時不見遺
 而登階援此以言手足有疾也
 醜狀不成惡去聲言雖有疾曰余亦支離依方
 早有慕支離形体不全也子桑戶死孔子使子
 貢反以告孔子孔子曰彼遊方之外者也生幸
 而丘遊方之內者也子貢曰夫子何方之依

休明世親蒙英選顧英達謂空班趙氏璧徒華

魏王瓠班列也子男執璧趙氏璧天下之寶故

空列子男之位而無從來漸二紀始得傍歸落

用于時也貽猶遺也將窮山海迹永絕

十二年曰紀傍近也言出為

求加太守始近歸家之路將窮山海迹永絕

賞心晤言今遠遊將窮山海之迹與賞心之友

長絕不復得相對也晤對也如云絕人

宵濟漁浦潭且及富春郭富春東三十里有漁浦定山緬

富春渚 五言

謝靈運

言言夕

百

雲霧赤亭無淹薄

定山赤亭皆江中山名緬遠也言遠若雲霧之間無淹薄

謂此中水急而不

可停止薄與泊同 遡流觸驚急臨圻阻參錯亮

乏伯昏分險過呂梁壑

逆流而上曰遡圻曲岸也參錯謂崎岸之儉

參差交錯也遡流則快浪之衝急臨岸則阻石參錯亮信也列禦冠為伯昏無人引射之盈貫

措杯水其肘上伯昏無人曰是射之射非不射之射也當與汝登高山履危石臨百仞之泉若能射乎于是無人遂登高山履危石臨百仞之

泉背遠巡足二分垂在外揖禦冠而進禦冠伏地汗流至踵伯昏無人曰夫至人者上窺青天

下潛黃泉揮斥八極神氣不變今汝怵然有恟目之志爾于中殆矣孔子觀于呂梁懸水三千

仞流沫三十里龜鼉魚鱉之不能游也言無伯昏不懼之分而所經 海至宜便

平聲 習蕪山貴止

託

周易曰水洊至習坎不以坎為隔絕相仍

良其止止

平生協幽期淪躋困微弱久露于祿

請始果遠遊諾

素性頗與幽隱之期相協而沉淪躋什困于微弱不能自振久

出身于爵祿尚貧遠遊

宿心漸申寫萬事俱零

落得舒散而人事俱從棄捨

懷抱既昭曠外物

徒龍夔

昭曠明遠也言懷抱明遠混齊萬物雖龍騰夔屈不為殊觀

七里瀨

五言瀨水流沙上也七里者言長七里也北瀨下數里有嚴子陵隱居

謝靈運

何景明曰言何百于水止托于山見其危也以喻世路之難處故下欲中寫宿心而混齊萬物

羈心積秋晨晨積展遊眺孤客傷逝湍徒旅苦

奔峭展適也奔落也入彭蠡湖石淺水潺湲日

落山照曜荒林紛天若哀禽相叫嘯潺湲水聲沃若茂盛

貌叫嘯衆鳥相命聲遭物悼遷斥存期待要妙遷斥推遷也老子曰

湛兮似谷存王弼曰和光而不汙其體同塵而

不渝其真不亦湛兮似或存乎莊子曰此之謂

要妙也言與存既秉上皇心豈屑末代諄莊子

相期即得要妙照下土天下載之此謂上皇屑顧也言我目觀

既持道德之心豈顧末代人所譏諄哉嚴子瀨想屬任公釣子以鈎巨綸釣于東海而

李夢陽曰古今不殊自謂能與嚴陵任公同其隱遁之調

想其人也誰謂古今殊異代可同調去聲

登江中孤嶼五言

謝靈運

江南倦歷覽江北曠周旋懷新道轉迥尋異景

不延亂流趨正絕孤嶼媚中川懷想新知其道轉遠尋求奇異

光景不長迥遠也延長也亂流水散漫處也正絕水直下處也洲上有石曰嶼雲日相

輝映空水共澄鮮表靈物莫賞蘊真誰為傳想

像崑山姿緬邈區中緣表明也謂明顯之也蘊藏也真儒也崑山儂山

也區中世間始信安期術得盡養生年安期生也緣壁緣也

唐頤之曰言此山之信神仙

自言于歲莊子養生篇曰可以盡年郭象曰養生非求過分蓋全理盡年而已

初去郡五言靈運在永嘉二年稱疾去職作此詩

謝靈運

彭薛裁知耻貢公未遺榮

班固曰廣德當宣近於知耻蓋彭宣薛廣

德皆御史大夫上書乞骸骨故云貢禹與王陽善見陽登用而喜故云未遺榮鍾羨會有遺榮賦或可優貪競豈足稱達生

稱之達生伊予秉微尚拙訥謝浮名

浮過也惟我持此好

尚故安于疎拙蹇

廬園當栖巖卑位代躬耕顧

已雖自許心迹猶未并無庸妨周任有疾像長

情雖在栖隱而身尚居官迹未與心合也妨害也周任言陳力就列不能者止不去是妨

心也司馬相如患畢娶類尚子薄游似邴生

消渴疾言有疾似之尚長字子平隱避不仕為子嫁娶畢家事斷之勿復相關如我死矣尚苑畔作向亦生曼容養志自修為官至六百石輒自免去故云薄游言皆與之似也恭承古人意

促裝返柴荆牽絲及元興解龜在景平

牽絲謂牽朱絲

初仕也元興晉元帝年號解龜謂解去所佩龜印去官也景平宋少帝年號言授官於元興謝職于景平也負心二十載於今廢將迎

心隱逸之心也自元興至景平二十年于理棹遄還期遵渚驚修垆

外曰溯谿終水涉登嶺始山行野曠沙岸淨天

高秋月明憇不挹飛泉攀林攀落英

挹拭也攀

戰勝臞者肥止鑿流歸停

韓子子夏曰吾入見先生之義則榮之出

王真中曰戰勝而肥止監于亭真所謂獲生而彭薛貢公所不及也

見富貴又榮之二者戰于胃臆故臞今見先生之美戰勝故肥也臞瘦也巨俱切文子曰莫監于流潦而監于止水以

其保心而不外蕩也 卽是羲唐化獲我擊壤

初發石首城

五言靈運謝病東歸會稽太守孟覬表其異志靈運馳詣

闕上表太祖知其誣不罪不欲使東歸以爲臨川內史至石頭城故作此詩

謝靈運

白珪尚可磨斯言易爲緇

毛詩白珪之玷尚可磨也斯言之玷不可

爲也緇黑色也

雖抱中孚爻猶勞貝錦詩

易中孚九五爻有孚繫如

孚信也詩云萋兮斐兮成是貝錦言讒人集已過以成罪猶女功之集彩色以成錦也

心若不亮微命察如絲

言我心若不明則命如絲而將絕也

日月

垂光景成貸遂蕪茲

日月喻天子言天子垂照貸借我命更待兼此內史

出宿薄京畿晨裝搏曾颺

薄至也晨裝旦飾行裝也搏持也曾颺高

風也謂張帆持高風而行

重經平生別再與朋知辭故山日

已遠風波豈還時

再謂前之末加今適臨川也故山謂所居舊山也言如此

風波豈有還時

迢迢萬里帆茫茫終何之游當羅浮行

息必廬霍期

羅浮廬霍皆山名言游息期于此也

越海陵三山游

王世貞曰喻
惟遭諛人不
能欺辱于已

文選卷之十

湘歷九疑

三山蓬萊方丈瀛洲也九疑山名湘江也言越江海遊歷于此

若日暮懷賢亦悽其

也悽也皎皎明發心不為歲寒欺

文選卷之十評苑前集卷之十 終

