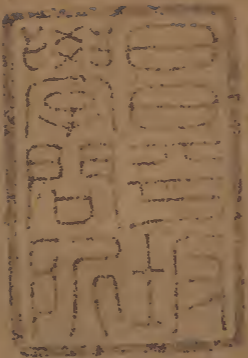


詞綜

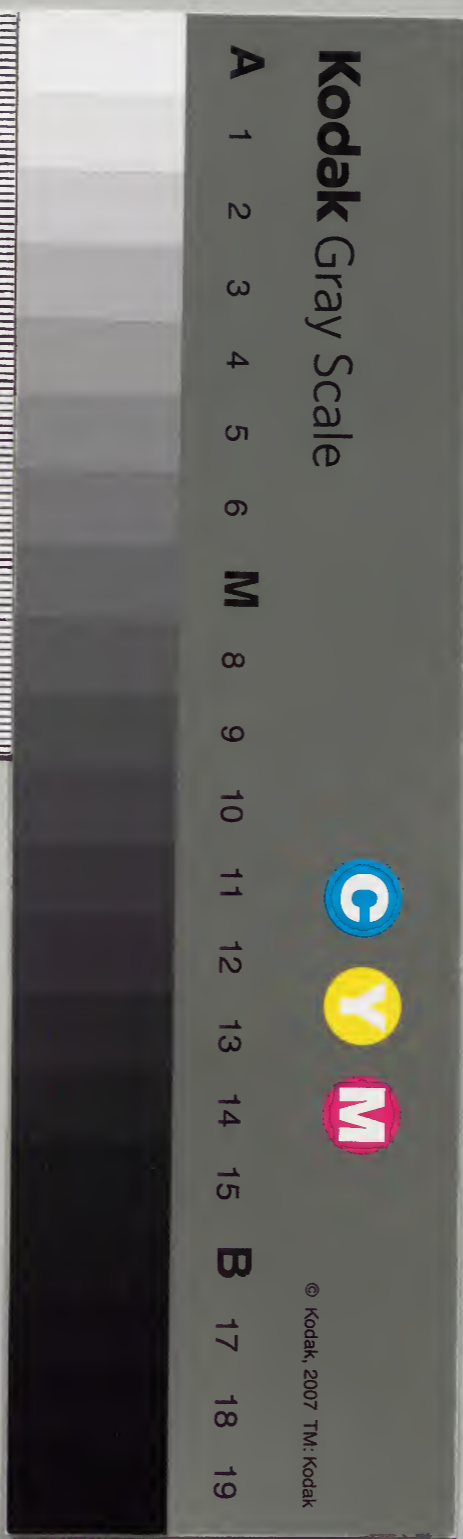


內閣文庫			
函	架	冊	號
一	二	三	九
一	二	三	九
			漢書類

內閣文庫			
函	架	冊	號
三	二	一	九
三	二	一	九
			漢書類

內閣文庫			
番號	漢	3919	
冊數	12 (4)		
函號	363	222	

十一之十三



詞綜卷十一

宋詞六十四首

文庫

向子諲 九首

王庭珪 三首

王之道 一首

沈瀛 一首

劉弇 二首

曾紆 一首

趙師俠 一首

劉一止 六首

蔡伸 十三首

葉夢得 三首

向鎬 三首

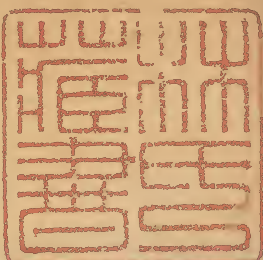
李邴 三首

汪藻 二首

徐俯 一首

陳與義 二首

趙長卿 九首



王灼二首

張綱一首

陳濟翁一首

向子諲

字伯恭臨江人敏中玄孫以欽聖憲肅皇后從姪恩補假承奉郎建炎初遷直龍圖閣江淮發運副使為黃潛善所斥尋起知潭州累遷戶部侍郎自號荊林居士有酒邊集四卷也胡致堂云荊林居士步趨蘇堂而齊其齋者也

如夢令

午夜涼生翠幔簾外行雲撩亂可恨白蘋風欲雨又還吹散腸斷腸斷楚夢驚殘一半

生查子

近似月當懷遠似花藏霧好是月明時同醉花淡處

看花不自持對月空相顧願學月頻圓莫作花飛去

又

娟娟月入眉整整雲歸鬢鏡裏弄妝遲簾外風移影斜窺秋水長軟語春鶯近無計柰情何只有相思分

鷓鴣天

說著分飛百種猜泥人細數幾時回風流可慣長孤冷
懷抱如何得好開垂玉筍下香階並肩小語更兜鞵
再三莫遣歸期誤第一頻教入夢來

梅花引

戲代李師周作

花如頰梅如葉小時笑弄堦前月最盈盈最惺惺閑愁

未識無計說深情一年空省春風面
花落花開不相見
要相逢得相逢須信靈犀中自有心通
同杯杓同斟
酌千愁一醉都忘却花陰邊柳陰邊
幾回擬待偷憐不成憐
傷春玉瘦慵梳掠拋擲琵琶閑處著
莫猜疑莫嫌遲鴛鴦翡翠終是一雙飛

虞美人

宣和辛丑

去年雪滿長安樹望斷揚州路
今年看雪在揚州人在蓬萊深處若爲愁
而今不恨伊相誤自恨來何暮
平山堂下舊嬉游只有舞春楊柳自風流

帶人嬌

席上贈侍人輕輕

白似雪花柔於柳絮蝴蝶兒鎮長一處
春風駘蕩驀然吹去爭得倩游絲半空惹住
波上精神掌中態度分明是彩雲團
做當年飛燕從今不數只恐是高唐夢中神女

南歌子

柳眼風前動梅心雪後寒
年華渾似霧中看報答風光無處可爲歡
一曲聊收淚三杯強自寬
新愁不耐上眉端怕見長安歸路懶凭欄

又

碧落飛明鏡晴烟羃遠山
扁舟夜下廣陵灘照我白蘋

紅蓼一盃殘 初望同盟飲如何
兩處看遙知香霧濕
雲鬟凭喚瓊樓十二曲闌干

蔡

伸

字伸道莆田人襄之孫宣和中官彭城倅歷左中大夫有友古詞一卷

水調歌頭

用盧贊元韻別彭城

醉擊玉壺缺恨寫綠琴哀悠悠往事誰問離思渺難裁
綠野堂前桃李燕子樓中歌吹那忍首重回唯有舊時
月遠遠逐人來 小庭空清夜永獨徘徊伴人幽怨一
枝瀟灑隴頭梅心斷雲帆西去目送烟波東注千里接
長淮爲我將雙淚好過楚王臺

滿庭芳

烟鎖長堤雲橫孤嶼斷橋流水溶溶凭欄凝望遠目送
征鴻桃葉蹊邊舊事如春夢回首無踪難忘處薔薇花
下清夜一樽同 城東携手地尋芳選勝賞徧珍叢念
紫簫聲闕燕子樓空好是盧郎未老佳期在端有相逢
重重恨聊憑紅葉和淚寄西風

蘇武慢

鴈落平沙烟籠寒水古壘鳴笳聲斷青山隱隱敗葉蕭
蕭天際暝鴉零亂樓上黃昏片帆千里歸程年華將晚
望碧雲空暮佳人何處夢魂俱遠 憶舊游邃館朱扉
小園香徑尚想桃花人面書盈錦軸恨滿金徽難寫寸

詞餘卷一
心幽怨兩地離愁一樽芳酒淒涼危欄倚遍儘遲留憑
仗西風吹乾淚眼
飛雪滿羣山
冰結金壺寒生羅幙夜闌霜月侵門翠筠敲韻疎梅弄
影數聲鴈過南雲酒醒欹粲枕愴然猶有殘妝淚痕繡
被孤擁餘香未減猶是那時薰長記得扁舟尋舊約
聽小窓風雨燈火黃昏錦茵纔展瓊籤報曙寶釵又是
輕分黯然携手處倚朱箔愁凝黛顰夢回雲散山遙水
遠空斷魂

虞美人

瑶琴一弄清商怨樓外桐陰轉月華淡淡露華濃寂寞
小池烟水冷芙蓉攀花擷翠當時事綠葉同心字有
情還解憶人無過盡寒沙新鴈甚無書

南鄉子

宣和壬寅予與向伯恭俱爲大漕屬官向
有詞云憑書續斷腸因爲此詞

木落鴈南翔錦鯉殷勤爲渡江淚墨銀鈎相憶字成行
滴損雲箋小鳳凰陳事費思量回首烟波卷夕陽儘
道憑書聊破恨難忘及至書來更斷腸

洞仙歌

鶯鶯燕燕本是千飛伴風月佳時阻幽願但人心堅固
後天也憐人相逢處依舊桃花人面綠窓携手乍簾

言終卷十一
幙重重燭影搖紅夜將半對樽前如夢欲語魂驚語未
竟已覺衣襟淚滿我只爲相思特特來這度更休推後
回相見

七娘子

天涯觸目傷離緒登臨况值秋光暮手撚黃花憑誰分
付離離鴈落蒹葭浦 凭高目斷桃溪路屏山樓外青
無數綠水紅橋鎖窓朱戶如今總是銷魂處

侍香金童

寶馬行春緩轡隨油壁念一瞬韶光堪重惜還是去年
同醉日客裏情懷倍添凄惻 記南城錦徑名園曾遍

歷更柳下人家似織此際凭欄愁脉脉滿目江山暮雲
空碧

蒼梧謠

天休使圓蟾照客眠人何在桂影自嬋娟

點絳脣

登歷陽連雲觀

水繞孤城亂山深鎖橫江路帆歸別浦冉冉蘭皋暮
人在天涯鴈背南雲去空凝竚鳳樓何處烟靄迷津渡

又

人面桃花去年今日津亭見瑤琴錦薦一弄清商怨
今日重來不見如花面空腸斷亂紅千片流水天涯遠

王庭珪

字民瞻廬陵人政和八年進士為國子監主簿晚直敷文閣有廬溪集詞二卷

點絳脣

花外紅樓當時青鬢顏如玉淡烟殘燭醉入花間宿

白髮相逢猶唱當時曲當時曲斷絃難續且盡杯中醪

又上元鼓子詞

玉漏春遲鐵關金鎖星橋夜暗塵隨馬明月應無價

天半朱樓銀漢星光射更深也翠蛾如畫猶在涼蟾下

感皇恩

一葉下西風寒生南浦椎鼓鳴撓送君去長亭把酒却

倩阿誰留住樽前人似玉能留否醉中暫聽離歌幾

許聽不能終淚如雨無情江水斷送扁舟何處歸時烟

浪捲朱簾暮

葉夢得

字少蘊吳縣人紹聖四年進士累遷翰林學士兼侍讀除戶部尚書以崇信軍節度使致

仕贈檢校少保有建

康集石林詞一卷

關子東云葉公妙齡詞甚婉麗晚歲落其華而實之能於簡淡時出雄傑合處不減東坡

賀新郎

睡起啼鶯語掩蒼苔房櫳向晚亂紅無數吹盡殘花無

人見惟有垂楊自舞漸暝靄初回輕暑寶扇重尋明月

影暗塵侵上有乘鸞女驚舊恨遽如許江南夢斷橫

江渚浪黏天葡萄漲綠半空烟雨無限樓前滄波意誰

採蘋花寄取但悵望蘭舟容與萬里雲颿何時到送孤
鴻目斷千山阻誰爲我唱金縷

菩薩蠻

湖光亭晚景

平波不盡蒹葭遠清霜半落沙痕淺烟樹晚微茫孤鴻
下夕陽 梅花消息近試向南枝問記得水邊春江南
別後人

水調歌頭

九月望日與客習射西園予病不能射

霜降碧天靜秋事促西風寒聲隱地初聽中夜入梧桐
起瞰高城四顧寥落關河千里一醉與君同疊鼓鬧清
曉飛騎引雕弓 歲將晚客爭笑問衰翁平生豪氣安

在走馬爲誰雄何似當筵虎士揮手弦聲響處雙鴈落
遙空老矣真堪惜回首望雲中

王之道

字彥猷濡須人宣和六年進士歷
朝奉大夫有相山居士詞二卷

如夢令

江上對雨

一晌凝情無語手撚梅花何處倚竹不勝愁暗想江頭
歸路東去東去短艇淡烟疎雨

向

鎬

字豐之河內人
有樂齋詞二卷

南歌子

路盡湘江水人行瘴霧間昏昏西日度巖關天外一簪
初見嶺南山 北鴈連書斷新霜點鬢斑此行休問幾

時還準擬桂林佳處過春殘

如夢令

次韻邢子文

夢斷綠窓鶯語消遣客愁無處小檻俯青郊恨滿楚江南路歸去歸去花落一川烟雨

又

書弋陽樓

樓上千峯翠巘樓下一灣清淺寶簾酒醒時枕上月華如練留戀留戀明日水村烟岸

沈

瀛

字子壽吳興人有竹齋詞一卷

葉水心云子壽少入太學仕四十餘年絀于王官再入郡三佐帥幕其平生業嗜文字若性命在身非外物也

念奴嬌

郊原浩蕩正奪目花光動人春色白下長干佳麗最寒食嬉游人物露卷香輪風嘶寶騎雲表歌聲過歸來燈火不知斗柄西揭
六代當日繁華幕天席地醉拍江流窄游女人人爭唱道緩緩踏青阡陌樂事何窮賞心無限可惜年光迫須臾聚散人生真信如客

李

字漢老任城人崇寧五年進士第紹興初參知政事授資政殿學士卒謚文敏有雲龕草

集

洞仙歌

柳花

一團纖軟是將春揉做撩亂隨風到何處自長亭人去

後烟草萋迷歸未定裝點離愁無數
飄揚無箇事剛
被縈牽長是黃昏怕微雨記那回淡院靜簾幕低垂花
陰下霎時留住又只恐伊家忒疎狂更驀地和春帶將
歸去

漢宮春

瀟灑江梅向竹梢疎處橫兩三枝東風也不愛惜雪壓
霜欺無情燕子怕春寒輕失花期惟是有南來塞鴈年
年長見開時
清淺小溪如練問玉堂何似茅舍疎籬
傷心故人去後冷落新詩微雲淡月對孤芳分付他誰
空自倚清香未減風流不在人知

王仲言云漢老少日
作漢宮春詞贈炙人

口所謂問玉堂何似茅舍疎籬是也政和間自王省丁
憂歸山東服終造朝舉國無與談者方偃偃無計時上
翻爲首相忽遣人招至東閣開宴出其家姬十數人酒
半唱是詞侑觴大醉而歸數日遂有館閣之命

玉樓春

美人書字

沉吟不語晴窓畔小字銀鈎題欲遍雲情散亂未成篇
花骨敲斜終帶軟
重重說盡情和怨珍重提携常在
眼暫時得近玉纖纖翻羨鏤金紅象管

劉

字偉明廬陵人登元豐進士第
繼中博學宏詞科有龍雲集

惜雙雙令

風外橘花香暗度飛絮縮殘春歸去醞造黃梅雨冷烟
曉占橫塘路
翠屏人在天低處驚夢斷行雲無據此

恨憑誰訴恁時却倩危絃語

清平樂

東風依舊著意隋堤柳搓得鶯兒黃欲就天氣清明時

候一作厮勾去年紫陌青門今朝雨魄雲魂斷送一生憔悴能消一作知他幾箇黃昏

汪藻

字彥章婺源人進士第歷官中書舍人兼直學士院擢給事中遷兵部侍郎兼侍講拜翰林學士有浮溪集

小重山

月下潮生紅蓼汀殘霞都斂盡四山青柳梢風急墮流

螢隨波去點點亂寒星別語寄丁寧如今能間隔幾

長亭夜來秋氣入銀屏梧桐雨還恨不同聽

點絳脣

永夜厭厭畫檐低月山銜斗起來搔首梅影橫窓瘦

好箇霜天閑却傳杯手君知否曉鴉啼後歸夢濃於酒

能改齋漫錄云彥章在翰苑屢致言者作此詞或問曰歸夢濃於酒何以在曉鴉啼後公曰無奈這一隊畜生何按曉鴉草堂改作亂鴉歸夢改作歸興便少意味今從吳虎臣能改齋漫錄正之

曾紆字公卷南豐人布之子為司農少卿直寶文閣知衢州有空青集

菩薩蠻

山光冷浸清溪底溪光直到柴門裏臥對白蘋洲敬眠數釣舟溪山無限好恨不相逢早老病獨醒多如斯

良夜何

徐

俯

字師川分寧人由通直郎歷進右諫議大夫紹興初賜進士出身累擢端明殿學士簽書樞密院事權參知政事有東湖集

卜算子

天生

一作胸中

百種愁挂在斜陽樹綠葉陰陰占得春草滿

鶯啼處

不見凌波步空憶如簧語柳外重重疊疊山

遮不斷愁來路

趙師俠

一作使字介之汴人燕王德昭七世孫舉進士有坦菴先生詞章幕寫風景體狀物

尹先之云坦庵先生詞章幕寫風景體狀物態俱極精巧初不知其得之之易又云先生為文如泉出不擇地

謁金門

馳崗迓陸尉

沙畔路記得舊時行處藹藹疎烟迷遠樹野航橫不渡

竹裏疎花梅吐照眼一川鷗鷺家在清江江上住水

流愁不去

陳與義

字去非季常孫本蜀人後徙居河南葉縣政和中登上舍甲科紹興中拜翰林學士知制誥參知政事有簡齋集無住詞一卷

黃叔暘云去非詞雖不多語意超絕識者謂可摩坡仙之壘

虞美人

祖席醉中

張帆欲去仍搔首更醉君家酒吟詩日日待春風及至
桃花開後却匆匆 歌聲頻為行人咽記著樽前雪明

朝酒醒大江流滿載一船離恨向衡州

臨江仙

憶昔午橋橋上飲坐中都是豪英長溝流月去無聲杏花疎影裏吹笛到天明二十餘年成一夢此身雖在堪驚閑登小閣眺新晴古今多少事漁唱起三更

張叔夏云

真是自然然而然

胡仔云清婉奇麗簡齋詞惟此最優

劉一止

字行簡歸安人宣和三年進士紹興中官監察御史累遷給事中以直學士致仕有苕溪

詞一卷

洞仙歌

梅

細風輕霧鎖山城清曉冷藥疎枝爲誰好對斜橋孤驛

流水濺濺無限意清影徘徊自照何郎空立馬惱亂餘香綺思憑花更娟妙腸斷處天涯路遠音稀行人怨角聲吹老歎客裏經春又三年向月地雲堦負負多少

夜行船

十頃疎梅開半就折芳條嫩香滿袖今度何郎樽前疑怪花共人俱瘦測測輕寒吹散酒高城近怕聽更漏可惜溪橋月明風露長是人歸後

清平樂

相望吳楚遠信無憑據欲倩春風吹淚去化作愁雲恨雨春應已到三吳楚江日夜東徂唯有泝流魚上不

知尺素來無

青玉案

小山遮斷藍橋路恨短夢難飛去長記脩眉縈曲度約
花開檻映風招袖總是憐渠處追歡我已傷遲暮猶
有多情舊時句極目高樓千尺許竹枝三唱為君淒斷
東日西邊雨

夢橫塘

浪痕經雨鬢影吹寒晚來無限蕭瑟野色分橋剪不斷
前溪風物船繫朱藤路迷烟寺遠鷗浮沒聽疎鐘斷鼓
似近還遙驚心事傷驕客新陪旋壓鶯黃揀清愁在
眼酒病縈骨繡閣嬌慵爭解說短封傳憶念誰伴塗妝
縮髻嚼蘂吹花弄秋色恨對南雲此時淒斷有何人知
得

喜遷鶯

曉光催角聽宿鳥未驚鄰雞先覺迤邐烟村馬嘶人起
殘月尚穿林薄淚痕帶霜微凝酒力衝寒猶弱歎倦客
悄不禁重染風塵京洛追念人別後心事萬重難覓
孤鴻託翠幌嬌深曲屏香暖爭念歲寒飄泊怨月恨花
須不是不曾經著這情味望一成消滅新來還惡
行簡是詞盛傳京師號劉曉行

陳質齋云

趙長卿

自號仙源居士南豐宗室有惜香樂府十卷

臨江仙

春事猶餘十日吳蠶早已三眠多情忍對落花前
酴醿飄暎雪荷葉媚晴天香淡無心浸酒綠浮可意邀船
時光堪恨也堪憐單衣三月暮歌扇一番圓

又

過盡征鴻來盡鴈故園消息茫然一春憔悴有誰憐
懷家寒食夜中酒落花天見說江頭春浪渺殷勤欲送
歸船別來此處最縈牽短篷南浦雨疎柳斷橋烟
更漏子

燭消紅窓送白冷落一衾寒色鴉喚起馬馱行月來衣
上明酒香脣妝印臂憶共箇人春睡魂蝶亂夢鸞孤
知他睡也無

浪淘沙

綠樹嚙鳴禽已是春深楊花庭院日陰陰簾外飛來雙
語燕不寄歸音舊事嬾追尋空惹芳心天涯消息遠
沉沉記得年時中酒後直至而今

卜算子

春水滿江南三月多芳草幽鳥銜將遠恨來一一都啼
了不學鴛鴦老回首臨平道人道長眉似遠山山不

似長眉好

虞美人

雨聲破曉催行槳
拍拍谿流長
綠楊遶岸水痕斜
恰似畫橋西畔那人家
人家樓閣臨江渚
應是停歌舞
珠簾整日不開鈎
目斷征帆猶未識歸舟

畫堂春

長新亭

小亭烟柳水溶溶
野花白白紅
紅惱人池上晚來風
吹損春容
又是清明天氣當年
小院相逢
憑欄幽思幾
千重
殘杏香中

菩薩蠻

隔江一帶春山好
平林新綠春
光老休去倚闌干
飛紅不忍看
東流何處去
便是歸舟路
芳草外斜陽行人
更斷腸

朝中措

亂山疊疊水泠泠
南北短長亭
客路如天杳杳歸心特
地寧寧
春光荏苒花期冷落
酒伴飄零柳一作影黃
邊漸綠燒痕黑
處重青

王

灼

字晦叔遂寧人有願堂詞

長相思

來匆匆去匆匆
短夢無憑春又空
難隨郎馬蹤
山重

重水重重飛絮流雲西復東音書何處通

清平樂

墜紅飄絮收拾春歸去長恨春歸無覓處心事欲誰分
付 盧家小苑回塘于飛多少鴛鴦縱使東牆隔斷莫
愁應念王昌

張

綱字彥正金壇人政和四年賜上舍及第釋褐授承事郎徽宗以綱三中首選特除太學官

好事近

梅柳

梅柳約東風迎臘暗傳消息粉面翠眉偷笑似欣逢佳
客 晚來歌管破餘寒沉烟裊輕碧老去不禁卮酒奈

樽前春色

王十朋

字龜齡樂清人由太學廷對擢第一除著作郎遷大宗正丞累遷國子司業陞侍講歷四郡守除侍御史以龍圖閣學士致仕諡忠文有梅溪集

點絳脣

除醮

野態芳姿枝頭占得春長久怕鈎衣袖不放攀花手
試問東風花似當時否還依舊謫仙去後風月今誰有

陳濟翁

驀山溪

去年今日從駕游西苑彩仗壓金坡看水戲魚龍曼衍
寶津南殿宴坐近天顏金杯酒君王勸頭上宮花顫

六軍錦繡萬騎穿楊箭日暮翠華歸擁鈞天笙歌一片
如今關外千里未歸人前山雨西樓晚望斷思君眼

詞綜卷十一

詞綜卷十二

宋詞六十三首

趙鼎 四首

岳飛 一首

李彌遜 一首

朱翌 一首

張元幹 八首

洪皓 一首

呂本中 三首

鄧肅 三首

劉子翬 一首

張掄 一首

朱敦儒 十三首

康輿之 五首

吳億 一首

曾覲 三首

閻蒼舒 一首

左譽 一首

陸凝之 一首

楊无咎 五首

阮閱 一首

侯寘 二首

曾慥 一首

曾惇 一首

朱雍 一首

姚進道 一首

劉之翰 一首

江緯 一首

趙鼎

鼎

字元鎮聞喜人崇寧初進士累官尚書左僕射同中書門下平章事兼樞密使卒贈太傅

諡忠簡追封豐國公

得全居士集詞一卷黃叔暘云趙公中興名相詞章婉媚不減花

蝶戀花

盡日東風吹綠樹向晚輕寒數點催花雨年少淒涼天

付與更堪春思縈離緒臨水高樓携酒處曾倚哀絃

歌斷黃金縷樓下水流何處去凭欄目送蒼烟暮

點絳脣

香冷金爐夢回鴛帳餘香嫩更無人問一枕江南恨

消瘦休文頓覺春衫褪清明近杏花吹盡薄暮東風緊

又

惜別傷離此生此念無重數故人何處還送春歸去

美酒一杯誰解歌金縷無情緒淡烟疎雨花落空庭暮

滿江紅

丁未九日南渡泊舟儀真江口

慘結秋陰西風送絲絲雨濕凝望眼征鴻幾字暮投沙

詞總卷十一
積欲問鄉關何處是水雲浩蕩連南北但脩眉一抹有
無中遙山色江上路天涯客腸已斷頭應白空搔首
興歎暮年離隔欲待忘憂除是酒奈酒行有盡愁無極
便挽將江水入尊罍澆胸臆

岳飛字鵬舉湯陰人累官少保樞密副使封國公謚武穆追贈鄂王

小重山

昨夜寒蛩不住鳴驚回千里夢已三更起來獨自遶階
行人悄悄簾外月朧明白首爲功名舊山松竹老阻
歸程欲將心事付瑤琴知音少絃斷有誰聽

李彌遜字似之吳縣人大觀初登第遷起居郎試中書舍人再試戶部侍郎以爭和議忤秦檜乞

歸田隱連江西
山有筠溪集

菩薩蠻

江城烽火連三月不堪對酒長亭別休作斷腸聲老來
無淚傾風高帆影疾目送舟痕碧錦字幾時來薰風
無鴈回

朱翌字新仲龍舒人政和中進士歷官中書待制有潛山集

點絳脣

流水泠泠斷橋橫路梅枝亞雪花飛下渾似江南畫
白壁青錢欲買春無價歸來也風吹平野一點香隨馬

張元幹字仲宗長樂人紹興中坐送胡銓及寄李綱詞除名有歸來集蘆川詞一卷

賀新郎

送胡邦衡待制赴新州

夢繞神州路。悵秋風、連營畫角。故宮離黍。底事崑崙傾
砥柱。九地黃流亂注。聚萬落、千村狐兔。天意從來高難
問。況人情、易老悲難訴。更南浦、送君去。涼生岸柳摧
殘暑。耿斜河、疎星淡月。斷雲微度。萬里江山知何處。回
首對、牀夜語。鴈不到、書成誰與。目盡青天懷今古。肯兒
曹、恩怨相爾汝。舉大白、聽金縷。

石州慢

寒水依痕。春意漸回。沙際烟濶。溪梅晴照。生香冷、蕊數
枝爭發。天涯舊恨。試看幾許。消魂長亭門外。山重疊、不
盡眼中青。是愁來時節。情切畫樓深閉。想見東風暗
消肌雪。辜負枕前雲雨。樽前花月。心期切處。更有多少
淒涼。殷勤留與歸時說。到得再相逢。恰經年離別。

柳梢青

海山浮碧。細雨絲風。新愁如織。慵試春衫。不禁宿酒。天
涯寒食。歸期莫數。芳辰誤。幾度回廊夜色。入戶飛花
隔簾雙燕。有誰知得。

點絳脣

秋社前一日溪光亭大雨作

山暗秋雲。暝鴉接翅。啼榕樹。故人何處。一夜溪亭雨。
夢入新涼。只道消殘暑。還知否。燕將雛去。又是流年度。

又

春曉輕雷采蘋洲上清明雨亂雲遮樹黯澹江村路
今夜歸舟綠澗紅香處遙山暮畫樓何許喚取潮回去

又 皇洛濱筠溪二老

清夜沉沉暗蛩啼處簷花落乍涼簾幕香繞屏山角
堪恨歸鴻情似秋雲薄書難託儘教寂寞忘了前時約

怨王孫

霽雨天迥平林烟暝燈閃汀沙水生釣艇樓外暗柳誰
家亂昏鴉 相思怪得今番甚寒食近小硯魚箋信屏
山半掩微醉獨倚闌干恨春寒

清平樂

明珠翠羽小綰同心縷好去吳淞江上路寄與雙魚尺
素 蘭橈飛取歸來愁眉待得伊開相見嫣然一笑眼
波先入郎懷

洪皓

字光弼樂平人第進士建炎中以徽猷閣待
制假禮部尚書為通問使還除徽猷閣直學
士提舉萬壽觀兼權直學士院忤秦檜責濠
州團練副使安置英州後徙袁州卒諡忠宣

江梅引

天涯除館憶江梅幾枝開使南來還帶餘杭春信到燕
臺準擬寒英聊慰遠隔山水應銷落赴愬誰 空恁遐
想笑摘藥斷回腸思故里謾彈綠綺引三弄不覺魂飛

更聽胡笳哀怨淚沾衣亂插繁華須異日待孤諷怕東風一夜吹

呂本中

字居仁公著曾孫好問子授承務郎紹興六年賜進士累遷中書舍人兼權直學士院秦檜諷御史劾罷之提舉太平觀卒諡文靖有東萊集

南歌子

驛路侵斜月溪橋度曉霜短籬殘菊一枝黃正是亂山淡處過重陽旅枕原無夢寒更每自長只言江左好風光不道中原歸思轉淒涼

減字木蘭花

去年今夜同醉月明花樹下今夜江邊月暗長隄柳暗

船 故人何處帶我離愁江外去來歲花前還似今年憶去年

清平樂

柳花

柳塘新漲艇子操雙槳閑倚曲樓成悵望是處春愁一樣傷人幾點飛花夕陽又送栖鴉試問畫樓西畔暮雲恐近天涯

鄧

肅字志宏延平人高宗朝官左正言所著有併欄集詞一卷

南歌子

雲繞風前鬢春開鏡裏妝鳳屏清晝裊龍香淺畫蛾眉新樣遠山長比翼曾同夢雙魚隔異鄉玉樓依舊暗

垂楊樓下落花流水自斜陽

長相思

一重溪兩重溪溪轉山回路欲迷朱欄出翠微
梅花
飛雪花飛醉臥幽亭不掩扉冷香尋夢歸

生查子

執手兩潸然情極都無語去馬更匆匆一息迷回顧
孤館得村醪一醉空離緒酒醒却無人簾外三更雨

劉子翬

字彥冲崇安人以父齡在授承務郎通判興化軍辭歸武秀山學者稱為屏山先生有屏

山集

驀山溪

九日

浮烟冷雨此日還重九秋去又秋來但黃花年年依舊
平臺戲馬無處問南徐茅舍小竹籬疎兀坐空搔首
客來何有草草三杯酒一醉萬緣空休貪他金印如斗
病翁老矣誰共賦歸歟芟隴麥網溪魚未落他人後

張

掄

字才甫南渡故老有蓮社詞一卷

霜天曉角

曉風搖幕敲枕聞殘角霜月到窓寒影金猊冷翠衾薄
舊恨無處著新愁還又作夜夜單于聲裏燈花共珠
淚落

朱敦儒

字希真一作希直洛陽人以薦起賜進士出身為祕書省正字兼兵部郎官遷兩浙東路

提點刑獄上疏乞歸居嘉禾
晚除鴻臚少卿有樵歌三卷

張正夫云希真賦月詞插天翠柳被何人推
上一輪明月自是豪放賦梅引橫枝銷瘦一

如無但空裏疎花數點語意奇絕如不食烟
火語汪叔耕云希真詞多塵外之想雖雜

以微塵而其清氣自不可沒黃叔暘云希
真東都名士詞章擅名天資曠遠有神仙風

致

念奴嬌

別離情緒奈一番好景一番悲感燕語鶯啼人乍遠還
是他鄉寒食桃李無言不堪攀折總是風流客東君也
自怪人冷淡踪跡花艷草草春工酒隨花意薄疎狂
何益除却清風并皓月脉脉此情誰識料得文君重簾

不卷且等閑消息不如歸去受他真個憐惜

朝中措

當年挾彈五陵間行處萬人看雪獵星飛羽剪春遊花
簇雕鞍飄零到此天涯倦客海上蒼顏多謝江南蘇
小尊前怪我青衫

十二時

連雲衰草連天晚照連山紅葉西風正搖落更前溪鳴
咽燕去鴻歸音信絕問黃花又共誰折征人最愁處
送寒衣時節

好事近

春雨細如塵，樓外柳絲黃。濕風約繡簾，斜去透窓紗。寒碧美人慵剪，上元燈彈淚，倚瑤瑟，却卜紫姑香火，問遼東消息。

又 漁父

搖首出紅塵，醒醉更無時。節生計綠篔簹，青笠慣披霜。衝雪晚來風，定釣絲閑上下。是新月千里，水天一色，看孤鴻明滅。

又

漁父長身來，只共釣竿相識。隨意轉船回，權似飛空無跡。蘆花開落，任浮生長醉，是良策。昨夜一江風雨，都

不曾聽得

又

撥轉釣魚船，江海儘爲吾宅。恰向洞庭沽酒，却錢塘橫笛。醉顏禁冷，更添紅潮，落下前疇。經過子陵灘畔，得梅花消息。

又

短棹釣船輕，江上晚烟籠碧。塞鴈海鷗分路，占江天秋色。錦鱗撥刺滿籃，魚取酒價相敵。風順片帆歸去，有何人留得。

又

失却故山雲索手指空爲客尊菜鱸魚留我住鴛鴦湖
側 偶然添酒舊葫蘆小醉度朝夕吹笛月波樓下有
何人相識

點絳脣

客夢初回臥聽吳語開帆索護霜雲薄淡淡芙蓉落
畫舫無情人去天涯角思量著翠蟬金雀別後新梳掠

雙鷓鴣

拂破秋江烟碧一對雙飛鷓鴣應是遠來無力稍下相
偎沙磧 小管誰吹橫笛驚起不知消息悔不當時描
得如今何處尋覓

相見歡

金陵城上西樓倚清秋萬里夕陽垂地大江流 中原
亂簪纓散幾時收試倩悲風吹淚過揚州

柳枝

江南岸柳枝江北岸柳枝折送行人無盡時恨分離柳
枝 酒一杯柳枝淚雙垂柳枝君到長安百事違幾時
歸柳枝

康與之

字伯可渡江初以詞受知高
宗官郎中有順菴樂府五卷
陳質齋云伯可詞鄙褻之甚
黃叔暘云伯
可以文詞待詔金馬門凡中興粉飾治具及
慈寧歸養兩宮歡集必假伯可之歌詠故應
制之詞爲多 王性之云伯可樂章合晏叔

原不得獨擅 沈伯時云康伯可柳耆卿音律甚協但未免時有俗語

洞仙歌令 荷花

若耶溪路別岸花無數欲斂嬌紅向人語與綠荷相倚
恨回首西風波淼淼三十六陂烟雨 新妝明照水汀
渚生香不嫁東風被誰誤遣踟躕騷客意千里絲絲仙
浪遠何處凌波微步想南浦潮生畫橈歸正月曉風清
斷腸凝竚

應天長

管絃繡陌燈火畫橋塵香舊時歸路腸斷蕭娘舊日風
簾映朱戶鶯能舞花解語念後約頓成輕負緩雕轡獨
自歸來凭欄情緒 楚岫在何處香夢悠悠花月更誰
主惆悵後期空有鱗鴻寄統素枕前淚窓外雨翠幕冷
夜涼虛度未應信此度相思寸腸千縷

喜遷鶯 秋夜聞鴈

秋寒初勁看雲路鴈來碧天如鏡湘浦烟深衡陽沙遠
風外幾行斜陣回首塞門何處故國關河重省漢使老
認上林欲下徘徊清影 江南烟水暝聲過小樓燭暗
金猊冷送目鳴琴裁詩挑錦此恨此情無盡夢想洞庭
飛下散入雲濤千頃過盡也奈杜陵人遠玉關無信

訴衷情令 長安懷古

詞宗卷十一

阿房廢址漢荒丘狐兔又羣遊豪華盡成春夢留下古
今愁君莫上古原頭淚難收夕陽西下塞鴈南來渭
水東流

玉樓春

青牋後約無憑據誤我碧桃花下語誰將消息問劉郎
悵望玉溪溪上路春來無限傷情緒擬欲題詩都付
與東風吹落一庭花手把新愁無寫處

吳

億

字大年南渡時人
有溪園自怡集

南鄉子

江上雪初消暖日晴烟弄柳條認得裙腰芳草綠魂消

曾折梅花過斷橋 蟬鬢爲誰凋長恨含嬌那處嬌遙

想晚妝呵手罷無聊更傍朱脣暖玉簫

曾

覲

字純甫汴人紹興中以寄班祇候與龍大淵
同爲建王內知客孝宗受禪以潛邸舊人除
權知閤門事淳熙初除開府儀同三
司加少保醴泉觀使有海野詞一卷

黃叔賜云純甫東都故老詞多感慨如金人
捧露盤憶秦娥等曲悽然有黍離之感

金人捧露盤

庚寅春奉使過京師感懷作

記神京繁華地舊游踪正御溝春水溶溶平康巷陌繡
鞍金勒躍青驄解衣沽酒醉絃管柳綠花紅到如今
餘霜鬢嗟前事夢魂中但寒烟滿目飛蓬雕欄玉砌空
餘三十六離宮塞笳驚起暮天鴈寂寞東風

憶秦娥 邯鄲道上

風蕭瑟邯鄲古道傷行客傷行客繁華一瞬不堪思憶
叢臺歌舞無消息金樽玉管空陳跡空陳跡連天草
樹暮雲凝碧

菩薩蠻 次韻龍深甫

杏花寒食佳期近一簾烟雨琴書潤砌下水潺潺玉笙
吹暮寒 陽臺雲易散往事尋思嬾花底醉相扶當時
人在無

閨蒼舒 蜀人官至侍郎

水龍吟

少年聞說京華上元景色烘晴晝朱輪畫轂雕鞍玉勒
金衢爭驟春滿鰲山夜沉陸海一天星斗正紅毬過了
鳴鞘聲斷回鸞馭鈞天奏 誰料此生親到五十年都
城如舊而今但有傷心烟霧縈愁楊柳寶籙宮前絳霄
樓下不堪回首願黃圖早復端門燈火照人還又

左 譽 字與言天台人歷仕後去為

浮屠所著有筠翁長短句
王仲言云與言策名之後籍甚宦途錢塘幕
府樂籍有名姝張芸女名穠色藝妙天下君
頗顧之如盈盈秋水淡淡春山與一段離愁
堪畫處橫風斜雨把衰柳及帷雲剪水滴粉
搗酥皆為穠作當時都人有曉風殘月柳三
變滴粉搗酥左與言之對後穠委身立勳大
將家易姓章疏封大國紹興中因覓官行闕
暇日訪西湖兩山間忽逢車輿甚盛中觀一

言終卷十二
麗人寒簾顧君而顰曰如今若把菱花照猶恐相逢是夢中視之乃穠也君醒然悟入卽拂衣東渡一意空門

眼兒媚

樓上黃昏杏花寒斜月小闌干一雙燕子兩行征鴈畫角聲殘綺窓人在東風裏灑淚對春閑也應似舊盈盈秋水淡淡春山

陸凝之

字永仲號石室餘杭人布衣高宗召見不赴

念奴嬌

觀潮

遠山一帶遡晴空極目天涯浮白楓落鴉翻談笑處不覺雲濤橫席酒病方蘇睡魔猶帶一掃無留迹吳帆越

棹恍然飛上空碧長記草賦梁園凌雲筆勢倒三江秋色對此驚心空悵望老作紅塵閑客別浦烟平小樓人散回首千波寂西風掃露爲君重噴霜笛

楊无咎

字補之清江人高宗朝累徵不起自號清夸長者有逃禪集二卷

南歌子

次東坡端午韻

小雨疎疎過長江滾滾流落霞殘照晚明樓又是一番重午身寄南州羅綺紛香陌魚龍漾彩舟不堪回首鳳池頭誰道於今霜鬢猶是淹留

生查子

秋來愁更深黛拂雙蛾淺翠袖怯天寒脩竹蕭蕭晚

此意有誰知恨與孤鴻遠小立背西風又是重門掩

甘草子

秋暮永夜西樓冷月明窓戶夢破櫓聲中憶在松江路
敲枕試尋曾遊處記歷歷風光堪數誰與浮家五湖
去儘醉眠秋雨

明月棹孤舟

周三五

寶髻雙垂烟縷縷年紀小未周三五壓衆精神出羣標
格偏向衆中翹楚記得譙門初見處禁不定亂紅飛
去掌託鞋兒肩拖裙子悔不做閑男女

於中好

牆頭艷杏花初試遶珍叢細接紅蕋欲知占盡春明媚
悄無意看桃李持杯準擬花前醉早一葉兩葉飛墜
晚來旋旋深無地更聽得東風起

阮

閱

一作閱字閱休一作閱休建炎初知
袁州致仕寓居宜春著詩話總龜

洞仙歌

贈宜春官妓趙佛奴

趙家姊妹合在昭陽殿因甚人間有飛燕見伊底盡道
獨步江南便江北也何曾慣見惜伊情性好不解嗔
人長帶桃花笑時臉向尊前酒底見了須歸似恁地能
得幾回細看待不貳眼兒覷著伊將貳眼工夫看伊幾

遍

侯

寘

字彥周東武人晁說之甥紹興中以直學士知建康有嬾窟詞一卷

朝中措

元夕上潭帥劉共甫

年來玉帳罷兵籌燈市小遲留花外香隨金勒酒邊人
倚紅樓 沙堤此去傳柑待宴天上風流還記月華小
隊春風十里潭州

風入松

少年心醉杜韋娘曾格外疎狂錦箋預約西湖上共幽
深竹院松莊愁夜黛眉顰翠惜歸羅帕分香 重來一
夢繞湖塘空烟水微茫同心眼底無蘇小記舊遊凝竚
淒涼入扇柳風殘酒點衣花雨斜陽

曾

慥

字端伯編樂府雅詞

調笑

梅

清友羣芳右萬縞紛披茲獨秀天寒月薄黃昏後 縞
袂亭亭招手故山千樹連雲岫借問如今安否

曾

惇

字欲父有詞一卷

黃叔暘云欲父故相之孫辭播樂府

點絳脣

重九飲栖霞

九日傳杯要攜佳客棲霞去滿城風雨記得潘郎句
紫菊紅萸何意留儂住愁如許暮烟一縷正在歸時路

朱

雍

紹興中乞召試賢良有梅詞二卷

詞宗卷十二

七

好事近 梅

春色為誰來枝上半留殘雪恰近小園香徑對霜林寒
月危欄淒斷笛聲長吹到偏嗚咽最好短亭歸路有
行人先折

姚進道 華亭人

青玉案 和賀方回韻送伯固歸吳中

三年枕上吳中路遣黃耳隨君去若到松江呼小渡莫
驚鷗鷺四橋盡是老子經行處 朝川圖上看春暮常
記高人右丞句作箇歸期天已許春衫猶是小蠻鍼線
曾濕西湖雨

劉之翰 荆南人

水調歌頭 獻田都統

涼露洗金井一葉下梧桐謫仙浪游何處華髮作詩翁
烏帽蕭蕭一幅坐對清泉白石矯首撫長松獨鶴歸來
晚聲在碧霄中 神仙宅留玉節駐金鉞黔南一道十
萬貔虎控雕弓笑折碧荷倒影自唱采蓮新曲詞句滿
秋風劔佩八千歲長入大明宮 田世輔為金州都統制
時之翰待峽州遠安主
簿闕作此詞獻之田覽之大喜致書約束金城欲厚加
資給而之翰遽亡明年田出閣武恍惚見之翰立道左
因大驚異亟送千緡與其孤

江緯

向湖邊

退處鄉關幽棲林藪舍宇第須茅蓋翠巘清泉啓軒窓
遙對遇等閑鄰里過從親朋臨顧草草便成歡會策杖
携壺向湖邊柳外旋買溪魚便斫銀絲鱠誰復欲痛
飲如長鯨吞海共惜醺酣恐歡娛難再矧清風明月非
錢買休追念金馬玉堂心膽碎且鬪尊前有阿誰身在

詞綜卷十二

詞綜卷十三

宋詞六十八首

辛棄疾 三十五首

范成大 五首

黃公度 三首

葛立方 一首

張孝祥 五首

姚寬 三首

程垓 十六首

辛棄疾

字幼安歷城人耿京聚兵山東節制忠義軍
馬留掌書記合奉表南歸高宗召見授承務
郎累官浙東安撫使加龍圖閣待制進樞密
都承旨德祐初以謝枋得請贈少師諡忠敏
有稼軒長短句十二卷

青玉案 元夕

東風夜放花千樹更吹隕星如雨寶馬雕車香滿路鳳
簫聲動玉壺光轉一夜魚龍舞 蛾兒雪柳黃金縷笑語
盈盈暗香去衆裏尋他千百度驀然回首那人却在燈
火闌珊處

踏莎行

中秋後二夕帶湖篆崗小酌

夜月樓臺秋香院宇笑吟吟地人來去是誰秋到便淒
涼當年宋玉悲如許 隨分盃盤等閑歌舞問他有甚
堪悲處思量却也有悲時重陽節近多風雨

又

和趙興國知錄韻

吾道悠悠憂心悄悄最無聊處秋先到西風林外有啼

鴉夕陽山下多衰草 長憶商山當年四老塵埃也走
咸陽道爲誰書到便幡然至今此意無人曉

念奴嬌

書東流村壁

野塘花落又匆匆過了清明時節剗地東風吹客夢一
枕雲屏寒怯曲岸持觴垂楊繫馬此地曾經別樓空人
去舊遊飛燕能說 聞道綺陌東頭行人曾見簾底纖
纖月舊恨春江流不盡新恨雲山千疊料得明朝尊前
重見鏡裏花難折也應驚問近來多少華髮

破陣子

爲陳同甫賦壯詩以寄之

醉裏挑燈看劒夢回吹角連營八百里分麾下炙五十

絃翻塞外聲沙場秋點兵
馬作的盧飛快弓如霹靂
弦驚了却君王天下事贏得生前身後名可憐白髮生
祝英臺近
寶釵分桃葉渡烟柳暗南浦怕上層樓十日九風雨斷
腸點點飛紅都無人管更誰勸流鶯聲住鬢邊覷試
把花卜歸期才簪又重數羅帳燈昏哽咽夢中語是他
春帶愁來春歸何處却不解帶將愁去

沁園春

帶湖新居

三徑初成鶴怨猿驚稼軒未來甚雲山自許平生志氣
衣冠人笑抵死塵埃意倦須還身閑貴早豈爲尊羹鱸
膾哉秋江上看驚絃鴈避駭浪船回東崗更葺茅齋
好都把軒窓臨水開要小舟行釣先應種柳疎籬護竹
莫礙觀梅秋菊堪餐春蘭可佩留待先生手自栽沉吟
久怕君恩未許此意徘徊

滿江紅

家住江南又過了清明寒食花徑裏一番風雨一番狼
籍紅粉暗隨流水去園林漸覺清陰密算年年落盡刺
桐花寒無力庭院靜空相憶無處說閑愁極怕流鶯
乳燕得知消息尺素如今何處也綠雲依舊無踪跡謾
教人羞去上層樓平蕪碧

又

敲碎離愁紗窗外風搖翠竹人去後吹簫聲斷倚樓人
獨滿眼不堪三月暮舉頭已覺千山綠但試把一紙寄
來書從頭讀相思字空盈幅相思意何時足滴羅襟
點點淚珠盈掬芳草不迷行客路垂楊只礙離人目最
若是立盡月黃昏闌干曲

又

送李正之提刑入蜀

蜀道登天一盃送繡衣行客還自歎中年多病不堪離
別東北看騰諸葛表西南更草相如檄把功名收拾付
君侯如椽筆兒女淚君休滴荆楚路吾能識要新詩

準備廬山山色赤壁磯頭千古浪銅鞮陌上三更月正
梅花萬里雪深時須相憶

又

江行簡楊濟翁周顯先

過眼溪山怪都是舊時曾識還記得夢中行遍江南江
北佳處徑須携杖去能消幾雨平生屐笑塵勞三十九
年非長爲客吳楚地東南坼英雄事曹劉敵被西風
吹盡了無塵跡樓觀甫成人已去旌旗未卷頭先白歎
人生哀樂轉相尋今猶昔

水調歌頭

舟次揚州和楊濟翁周顯先韻

落日塞塵起□馬獵清秋漢家組練十萬列檻穽層樓

誰道投鞭飛渡憶昔鏘鳴血汚風雨佛狸愁季子正年
少匹馬黑貂裘 今老矣搔白首過揚州倦游欲去江
上手種橘千頭二客東南名勝萬卷詩書事業嘗試與
君謀莫射南山虎直覓富平侯

又

四坐且勿語聽我醉中吟池塘春草未歇高樹變鳴禽
鴻鴈初飛江上蟋蟀還來牀下時序百年心誰要卿料
理山水有清音 歡多少歌長短酒淺深而今已不如
昔後定不如今閑處直須行樂良夜更教秉燭高會惜
分陰白髮短如許黃菊倩誰簪

又

壬子三山被召陳端仁給事飲餞

長恨復長恨裁作短歌行何人爲我楚舞聽我楚狂聲
余旣滋蘭九畹又樹蕙之百畝秋菊更餐英門外滄浪
水可以濯吾纓 一盃酒問何似身後名人間萬事毫
髮常重泰山輕悲莫悲生離別樂莫樂新相識兒女古
今情富貴非吾事歸與白鷗盟

又

帶湖吾甚愛千丈翠奩開先生杖履無事一日走千回
凡我同盟鷗鷺今日旣盟之後來往莫相猜白鶴恁何
處嘗試與偕來 破青萍排翠藻立蒼苔窺魚笑汝癡

計不解舉吾杯廢沼荒丘疇昔明月清風此夜人世幾
歡哀東岸綠陰少楊柳更須栽

賀新郎

別茂嘉十二弟

綠樹聽鶉鳩更那堪杜鵑聲住鷓鴣聲切啼到春歸無
啼處苦恨芳菲都歇算未抵人間離別馬上琵琶關塞
黑更長門翠輦辭金闕看燕燕送歸妾將軍百戰身
名裂向河梁回頭萬里故人長絕易水蕭蕭西風冷滿
座衣冠似雪正壯士悲歌未徹啼鳥還知如許恨料不
啼清淚長啼血誰伴我醉明月

又

賦琵琶

鳳尾龍香撥自開元霓裳曲罷幾番風月最苦潯陽江
頭客畫舸亭亭待發記出塞黃雲堆雪馬上離愁三萬
里望昭陽宮殿孤鴻沒絃解語恨難說遼陽驛使音
塵絕瑣窓寒輕攏慢撚淚珠盈睫推手含情還却手一
抹梁州哀徹千古事雲飛烟滅賀老定場無消息想沉
香亭北繁華歇彈到此爲嗚咽

木蘭花慢

滁州送花倅

老去情味減對別酒怯流年况屈指中秋十分好月不
照人圓無情水都不管共西風只管送歸船秋晚蓴鱸
江上夜深兒女燈前征衫便好去朝天玉殿正思賢

想夜半承明留教視草却遣籌邊長安故人問我道愁腸帶酒只依然目斷秋霄落鴈醉來時響空絃

摸魚兒

淳熙己亥自湖北漕移湖南同官王正之置酒小山亭賦

更能消幾番風雨匆匆春又歸去惜春長怕花開早何況落紅無數春且住見說道天涯芳草無一作迷歸路怨

春不語算只有殷勤畫簷蛛網盡日惹飛絮長門事

準擬佳期又誤蛾眉曾有人妒千金縱買相如賦脉脉

此情誰訴君莫舞君不見玉環飛燕皆塵土閑愁最苦

休去倚危欄斜陽正在烟柳斷腸處羅大經云詞意殊怨使在漢唐時寧

不賈種豆種桃之禍然聞壽皇見此詞頗不悅終不加罪可謂盛德

太常引

建康中秋夜為呂潛叔賦

一輪秋影轉金波飛鏡又重磨把酒問姮娥被白髮欺人奈何乘風好去長安萬里直下看山河斫去桂婆娑人道是清光更多

水龍吟

過南礪雙溪樓

舉頭西北浮雲倚天萬里須長劔人言此地夜深長見斗牛光焰我覺山高潭空水冷月明星淡待燃犀下看凭欄却怕風雷怒魚龍慘峽東蒼江對起過危樓欲飛還斂元龍老矣不妨高臥冰壺涼簟千古興亡百年悲笑一時登覽問何人又卸片帆沙岸繫斜陽纜

又 旅次登樓

楚天千里清秋水隨天去秋無際遙岑遠目獻愁供恨
玉簪螺髻落日樓頭斷鴻聲裏江南遊子把吳鈎看了
闌干拍遍無人會登臨意 休說鱸魚堪膾儘西風季
鷹歸未求田問舍怕應羞見劉郎才氣可惜流年憂愁
風雨樹猶如此倩何人喚取紅巾翠袖搵英雄淚

鷓鴣天

鷺湖歸病起作

枕簟溪堂冷欲秋斷雲依水晚來收紅蓮相倚深如怨
白鳥無言定是愁 書咄咄且休休一丘一壑也風流
不知筋力衰多少但覺新來嬾上樓

西河

送錢仲耕自江西移守婺州

西江水道是西江人淚無情却解送行人月明千里從
今日日倚高樓傷心烟樹如薺 會君難別君易草草
不知人意十年著破繡衣茸種成桃李問君可是厭承
明東方鼓吹千騎 對梅花更消一醉看明年調鼎風
味老病自憐憔悴過吾廬定有幽人相問歲晚淵明歸
來未

永遇樂

京口北固亭懷古

千古江山英雄無覓孫仲謀處舞榭歌臺風流總被雨
打風吹去斜陽草樹尋常巷陌人道寄奴曾住想當年

金戈鐵馬氣吞萬里如虎 元嘉草草封狼居胥意氣
得倉皇北顧四十三年望中猶記燈火揚州路可堪回
首佛狸祠下一片神鴉社鼓憑誰問廉頗老矣尚能飯
否 岳倦翁云此作微覺用事多

漢宮春 立春

春已歸來看美人頭上裊裊春幡無端風雨未肯收盡
餘寒年時燕子料今宵夢到西園渾未辦黃柑薦酒更
傳青韭堆盤 却笑東風從此便薰梅染柳更沒些閑
閑時又來鏡裏轉變朱顏清愁不斷問何人會解連環
生怕見花開花落朝來塞鴈先還

又 會稽秋風亭觀雨

亭上秋風記去年嫋嫋曾到吾廬山河舉目雖異風景
非殊功成者去覺團扇便與人疎吹不斷斜陽依舊茫
茫禹跡都無 千古茂林猶在甚風流章句解擬相如
只今木落江冷渺渺愁余故人書報莫因循忘却尊鱸
誰念我新涼燈火一編太史公書

新荷葉 和趙德莊韻

人已歸來杜鵑欲勸誰歸綠樹如雲等閑付與鶯飛兔
葵燕麥問劉郎幾度沾衣翠屏幽夢覺來水繞山圍
有酒重携小園隨意芳菲往日繁華而今物是人非春

風半面記當年初識崔徽南雲鴈少錦書無箇因依

南鄉子 登京口北固亭

何處望神州滿眼風光北固樓千古興亡多少事悠悠
不盡長江滾滾流 年少萬兜鍪坐斷東南戰未休天
下英雄誰敵手曹劉生子當如孫仲謀

蝶戀花 元日立春

誰向椒盤簪綵勝整整韶華爭上春風鬢往日不堪重
記省為花常抱新春恨 春未來時先借問晚恨開遲
早又飄零近今歲花期消息定只愁風雨無憑準

清平樂 獨宿博山王氏菴

遶牀飢鼠蝙蝠翻燈舞屋上松風吹急雨破紙窓間自
語 平生塞北江南歸來華髮蒼顏布被秋宵夢覺眼
前萬里江山

菩薩蠻 書江西造口壁

鬱孤臺下清江水中間多少行人淚西北是長安可憐
無數山 青山遮不住畢竟東流去江晚正愁余山深
聞鷓鴣 羅大經云南渡初金人追隆祐太后御舟至造
口不及而還鷓鴣之句謂恢復之事行不得也
生查子 有覓詞者為賦

去年燕子來繡戶深深處花徑得泥歸都把琴書污
今年燕子來誰聽呢喃語不見捲簾人一陣黃昏雨

浪淘沙

山寺夜作

身世酒盃中萬事皆空古來三五箇英雄雨打風吹何處是漢殿秦宮
夢入少年叢歌舞匆匆老僧夜半誤鳴鐘驚起西窗眠不得捲地西風

定風波

暮春漫興

少日春懷似酒濃插花走馬醉千鐘老去逢春如病酒唯有茶甌香篆小薰籠
卷盡殘花風未定休恨花開原自要春風試問春歸誰得見飛燕來時相遇夕陽中

范成大

字致能吳郡人紹興中進士累官權吏部尚書參知政事尋帥金陵以病請閑進資政殿學士領洞霄宮加大學士卒謚文穆有石湖集詞一卷

眼兒媚

萍鄉道中

酣酣日脚紫烟浮妍暖破輕裘困人天氣醉人花氣午
夢扶頭春慵恰似春塘水一片縠紋愁溶溶曳曳東風無力欲皺還休

菩薩蠻

湘東驛

客行忽到湘東驛明朝真是瀟湘客晴碧萬重雲幾時
逢故人江南如塞北別後書難得先自鴈來稀那堪
春半時

謁金門

宜春道中野塘春水可喜有懷舊隱

塘水碧仍帶麴塵顏色泥泥縠紋無氣力東風如愛惜

恰似越來溪側也有一雙鷓鴣只欠柳絲千百尺繫

船春弄笛

秦樓月

寒食日湖南提舉胡元高家席上聞琴

湘江碧故人同作湘中客湘中客東風回鴈杏花寒食
溫溫月到藍橋側醒心絃裏春無極春無極明朝殘

夢馬嘶南陌

霜天曉角

梅

晚晴風歇一夜春堪折脉脉花疎天淡雲來去數枝月
勝絕愁更絕此情誰與說惟有兩行低鴈知人倚闌

干雪

黃公度

字思憲莆陽人紹興八年進士第一官尚書考功員外郎有知稼翁集詞一卷

好事近

湖上送殘春已負別時歸約好在故園桃李為誰開誰
落還家應是荔支天浮蟻要人酌莫把舞裙歌扇便
等閑拋却

卜算子

別士季弟之官

薄宦各東西往事隨風雨先自離歌不忍聞又何況春
將暮愁共落花多人逐征鴻去君向瀟湘我向秦後
會知何處

青玉案

鄰雞不管離懷苦又還是催人去回首高城音信阻霜
橋月館水村烟市總是思君處 裊殘別袖燕支雨謾
留得愁千縷欲倩歸鴻分付與鴻飛不住倚欄無語獨
立長天暮 按本集公登第後為趙忠簡所器而秦檜頗
衛之及召赴行在雖知非當路意而迫於君
命故寓意此詞蓋去就早定矣

葛立方

字常之丹陽人勝仲子紹興八年進
士官至吏部侍郎有歸愚集詞一卷

卜算子

裊裊水芝紅脉脉蘼葭浦浙浙西風澹澹烟幾點疎疎
雨 草草展杯觴對此盈盈女葉葉紅衣當酒船細細
流霞舉

張孝祥

字安國烏江人紹興二十四年廷試第一累
遷中書舍人直學士院兼都督府參贊軍事
領建康留守尋以荆南湖北路安撫使請
祠進顯謨閣直學士有于湖集詞一卷
黃叔暘云于湖有紫微雅詞湯衡為序稱其
平昔未嘗著藁筆酣興健頃刻即成却無一
字無來處

滿江紅

聽雨

斗帳高眠寒窓靜瀟瀟雨意南樓近更移三鼓漏傳一
水點點不離楊柳外聲聲只在芭蕉裏也不管滴破故
鄉心愁人耳 無似有遊絲細聚復散真珠碎天應分
付與別離滋味破我一牀蝴蝶夢輸他雙枕鴛鴦睡向
此際別有好思量人千里

念奴嬌

星沙初下望重湖遠水長雲漠漠一葉扁舟誰念我今
日天涯飄泊平楚南來大江東去處處風波惡吳中何
地滿懷俱是離索長記送我行時綠波亭上泣透青
羅薄檣燕低飛人去後依舊湘城簾幕不盡山川無窮
烟浪辜負秦樓約漁歌聲斷爲君雙淚傾落

鷓鴣天

日日青樓醉夢中不知樓外已春濃杏花未濕疎疎雨
楊柳初搖短短風扶畫鷁躍花驄湧金門外小橋東
行行又入笙歌裏人在珠簾第幾重

西江月

洞庭

問訊湖邊春色重來又是三年東風吹我過湖船楊柳
絲絲拂面世路如今已慣此心到處悠然寒光亭下
水連天飛起沙鷗一片

六州歌頭

長淮望斷關塞莽然平征塵暗霜風勁悄邊聲黯銷凝
追想當年事殆天數非人力洙泗上絃歌地亦殫腥隔
水蘊鄉落日牛羊下區脫縱橫看名王宵獵騎火一川
明笳鼓悲鳴遣人驚念腰間箭匣中劒空埃蠹竟何
成時易失心徒壯歲將零渺神京干羽方懷遠靜烽燧

且休兵冠蓋使紛馳驚若為情聞道中原遺老常南望
翠葆霓旌使行人到此忠憤氣填膺有淚如傾朝野遺記云安國在建康留守席上賦此歌闕魏公為罷席而入

姚寬字令威剡川人為六部監門有西溪居士樂府一卷

憶王孫

毵毵楊柳絲初低澹澹梨花開未齊樓上情人聽馬嘶
憶郎歸細雨春風濕酒旗

生查子

郎如陌上塵妾似隄邊絮相見兩悠悠揚踪跡無尋處
酒面撲春風淚眼零秋雨過了別離時還解相思否

踏莎行

蘋葉烟深荷花露濕碧蘆紅蓼秋風急采菱渡口日將
沉飛鴻樓上人空立彩鳳難雙紅綃暗泣回紋未剪
吳刀溜夢魂歸處不留踪厭厭一夜涼蟾入

程垓字正伯眉山人有書舟雅詞一卷按正伯與子瞻為中表兄弟故其詞有相亂者

酷相思

月挂霜林寒欲墜正門外催人起奈離別如今真箇是
欲住也留無計欲去也來無計馬上離魂衣上淚各
自箇供憔悴問江路梅花開也未春到也須頻寄人別

也須頻寄

小桃紅

不恨殘花艸不恨殘春破只恨流光一年一度又催新
火縱青天白日繫長繩也留春得麼花院從教鎖春
事從教過燒筍園林嘗梅臺榭有何不可已安排珍簾
小胡牀待日長閑坐

芭蕉雨

雨過涼生藕葉晚庭消盡暑渾無熱枕簟不勝香滑爭
奈寶帳情生金尊意懶玉人何處夢蝶思一見冰雪
須寫個帖兒叮嚀說試問道肯來麼今夜小院無人重

樓有月

摸魚兒

掩淒涼黃昏庭院角聲何處嗚咽矮窻山屋風燈冷還
是苦寒時節凝竚切念翠被薰籠夜夜成虛設倚窻愁
絕聽鳳竹聲中犀幃影外簌簌釀寒雪傷心處却憶
當年輕別梅花滿院初發吹香弄藥無人見惟有暮雲
千疊情未徹又誰料而今好夢分吳越不堪重說但記
得當初重門鎖處猶有夜深月

念奴嬌

秋風秋雨正黃昏供斷一窻愁絕帶減衣寬誰念我難

忍重城離別轉枕寒帷挑燈整被總是相思切知他別後負人多少風月不是怨極愁濃只愁重見了相思難說料得新來魂夢裏不管飛來蝴蝶排悶人間寄愁天上終有歸時節如今無奈亂雲依舊千疊

南浦

金鴨嬾薰香向晚來春醒一枕無緒濃綠漲瑤窓東風外吹盡亂紅飛絮無言竚立斷腸惟有流鶯語碧雲欲暮空惆悵韶華一時虛度追思舊日心情記題葉西樓吹花南浦老去覺歡疎傷春恨多付斷雲殘雨黃昏院落問誰猶在凭欄處可堪杜宇但只解聲聲催他春去

去

滿庭芳

臨安晚登

南月驚鳥西風破鴈又是秋滿平湖採蓮人靜寒色戰菰蒲舊信江南好景一萬里輕覓尊鱸誰知道吳儂未識蜀客已情孤憑高增悵望湘雲盡處都是平蕪問故鄉何日重見吾廬縱有荷紉芰製終不似菊短籬疎歸情遠三更雨夢依舊繞庭梧

漁家傲

彭門道中

獨木小舟烟雨濕燕兒亂點春江碧江上青山隨意覓人寂寂落花芳草催寒食昨夜青樓今日客吹愁不

得東風力細拾殘紅書怨泣流水急不知那個傳消息

南鄉子

幾日訴離尊歌盡陽關不忍分此度天涯真箇去消魂
相送黃花落葉村斜日又黃昏蕭寺無人半掩門今
夜粉香明日淚休論只要羅巾記舊痕

憶秦娥

青門深海棠開盡春陰陰春陰陰萬重雲水一寸歸心
玉樓深鎖烟消沉知他何日同登臨同登臨待收紅
淚細說如今

謁金門

春夜雨催潤柳塘花塢小院重門深幾許畫簾香一縷
獨立晚庭凝竚細把花枝閑數燕子不來天欲暮說
愁無處所

卜算子

獨自上層樓樓外青山遠望到斜陽欲盡時不見西飛
燕 獨自下層樓樓下蛩聲怨待到黃昏月上時依舊
柔腸斷

菩薩蠻

畫橋拍拍春江綠行人正在春江曲花潤接平川有人
花底眠 東風元自好只怕催花老安得萬垂楊繫教

春日長

愁倚欄令

春猶淺柳初芽杏初花楊柳杏花交映處有人家
玉
窓明煖烘霞小屏上水遠山斜昨夜酒多春睡重莫驚
他

水龍吟

夜來風雨匆匆故園定是花無幾愁多怨極等閒孤負
一年芳意柳困桃慵杏青梅小對人容易算好春長在
好花長見元只是人憔悴 回首池南舊事恨星星不
堪重記如今但有看花老眼傷時清淚不怕逢花瘦只

愁怕老來風味待繁紅亂處留雲借月也須揀醉

洞庭春色

錦字親裁淚巾偷裛細說舊時記笑桃門巷妝窺寶曆
弄花庭榭香濕羅衣幾度相隨游冶去任月細風尖猶
未歸多少事有垂楊眼見紅燭心知 如今事都過也
但贏得雙鬢成絲歎半妝紅豆相思有分兩分青鏡重
合難期惆悵一春飛絮夢恁悠颺教人分付誰銷魂處
又梨花雨暗半掩重扉

