





(五) 本校生徒身體檢查表

臺灣總督府國語學校生徒身體檢查表師範部甲科生徒

明治三十八年六月十四日調査

身長	體重	胸		盈虛	肺活量	脊柱		體格		視力		聽力		耳		齒牙		其他
		當時	充盈			空虛	強	弱	強	中	弱	右眼	左眼	右	左	善	惡	
168.0	55.0	11.5	11.5	11.5	2.0	—	—	—	—	—	—	—	—	—	—	—	—	—
165.0	52.0	11.5	11.5	11.5	1.8	—	—	—	—	—	—	—	—	—	—	—	—	—
162.0	50.0	11.5	11.5	11.5	1.6	—	—	—	—	—	—	—	—	—	—	—	—	—
160.0	48.0	11.5	11.5	11.5	1.5	—	—	—	—	—	—	—	—	—	—	—	—	—
158.0	46.0	11.5	11.5	11.5	1.4	—	—	—	—	—	—	—	—	—	—	—	—	—
156.0	44.0	11.5	11.5	11.5	1.3	—	—	—	—	—	—	—	—	—	—	—	—	—
154.0	42.0	11.5	11.5	11.5	1.2	—	—	—	—	—	—	—	—	—	—	—	—	—
152.0	40.0	11.5	11.5	11.5	1.1	—	—	—	—	—	—	—	—	—	—	—	—	—
150.0	38.0	11.5	11.5	11.5	1.0	—	—	—	—	—	—	—	—	—	—	—	—	—
148.0	36.0	11.5	11.5	11.5	0.9	—	—	—	—	—	—	—	—	—	—	—	—	—
146.0	34.0	11.5	11.5	11.5	0.8	—	—	—	—	—	—	—	—	—	—	—	—	—
144.0	32.0	11.5	11.5	11.5	0.7	—	—	—	—	—	—	—	—	—	—	—	—	—
142.0	30.0	11.5	11.5	11.5	0.6	—	—	—	—	—	—	—	—	—	—	—	—	—
140.0	28.0	11.5	11.5	11.5	0.5	—	—	—	—	—	—	—	—	—	—	—	—	—
138.0	26.0	11.5	11.5	11.5	0.4	—	—	—	—	—	—	—	—	—	—	—	—	—
136.0	24.0	11.5	11.5	11.5	0.3	—	—	—	—	—	—	—	—	—	—	—	—	—
134.0	22.0	11.5	11.5	11.5	0.2	—	—	—	—	—	—	—	—	—	—	—	—	—
132.0	20.0	11.5	11.5	11.5	0.1	—	—	—	—	—	—	—	—	—	—	—	—	—

考

善惡 氣動 總人員備考  
 善惡 氣動 總人員備考  
 善惡 氣動 總人員備考



臺灣總督府國語學校生徒身體檢查表中學部生徒

明治三十八年五月末日

年 齡	身長	體重	胸			圍	肺活量	脊 柱	體 格	視 力		聽 力		耳 疾	牙 其 他
			常時	充盈	空虛					右眼	左眼	右	左		
十三 年	平均 151.0 最小 145.0 最大 157.0	平均 30.0 最小 25.0 最大 35.0	11.0	11.0	11.0	0.11	11.000	正 右へ左へ前へ	強 中 薄	正 遠 近 正 遠 近	二 百 二 百 二 百 二 百 二 百	二 百 二 百 二 百 二 百	善 惡 弱 肺 氣 肋		
十四 年	平均 155.0 最小 148.0 最大 162.0	平均 32.0 最小 27.0 最大 37.0	11.0	11.0	11.0	0.11	11.000	正 右へ左へ前へ	強 中 薄	正 遠 近 正 遠 近	二 百 二 百 二 百 二 百	二 百 二 百 二 百 二 百	善 惡 弱 肺 氣 肋		
十五 年	平均 160.0 最小 152.0 最大 168.0	平均 35.0 最小 30.0 最大 40.0	11.0	11.0	11.0	0.11	11.000	正 右へ左へ前へ	強 中 薄	正 遠 近 正 遠 近	二 百 二 百 二 百 二 百	二 百 二 百 二 百 二 百	善 惡 弱 肺 氣 肋		
十六 年	平均 165.0 最小 157.0 最大 173.0	平均 38.0 最小 33.0 最大 43.0	11.0	11.0	11.0	0.11	11.000	正 右へ左へ前へ	強 中 薄	正 遠 近 正 遠 近	二 百 二 百 二 百 二 百	二 百 二 百 二 百 二 百	善 惡 弱 肺 氣 肋		
十七 年	平均 170.0 最小 162.0 最大 178.0	平均 40.0 最小 35.0 最大 45.0	11.0	11.0	11.0	0.11	11.000	正 右へ左へ前へ	強 中 薄	正 遠 近 正 遠 近	二 百 二 百 二 百 二 百	二 百 二 百 二 百 二 百	善 惡 弱 肺 氣 肋		
十八 年	平均 175.0 最小 167.0 最大 183.0	平均 42.0 最小 37.0 最大 47.0	11.0	11.0	11.0	0.11	11.000	正 右へ左へ前へ	強 中 薄	正 遠 近 正 遠 近	二 百 二 百 二 百 二 百	二 百 二 百 二 百 二 百	善 惡 弱 肺 氣 肋		
十九 年	平均 180.0 最小 172.0 最大 188.0	平均 45.0 最小 40.0 最大 50.0	11.0	11.0	11.0	0.11	11.000	正 右へ左へ前へ	強 中 薄	正 遠 近 正 遠 近	二 百 二 百 二 百 二 百	二 百 二 百 二 百 二 百	善 惡 弱 肺 氣 肋		
二十 年	平均 185.0 最小 177.0 最大 193.0	平均 48.0 最小 43.0 最大 53.0	11.0	11.0	11.0	0.11	11.000	正 右へ左へ前へ	強 中 薄	正 遠 近 正 遠 近	二 百 二 百 二 百 二 百	二 百 二 百 二 百 二 百	善 惡 弱 肺 氣 肋		
二十二年	平均 190.0 最小 182.0 最大 198.0	平均 50.0 最小 45.0 最大 55.0	11.0	11.0	11.0	0.11	11.000	正 右へ左へ前へ	強 中 薄	正 遠 近 正 遠 近	二 百 二 百 二 百 二 百	二 百 二 百 二 百 二 百	善 惡 弱 肺 氣 肋		
全 員	平均 175.0 最小 167.0 最大 183.0	平均 42.0 最小 37.0 最大 47.0	11.0	11.0	11.0	0.11	11.000	正 右へ左へ前へ	強 中 薄	正 遠 近 正 遠 近	二 百 二 百 二 百 二 百	二 百 二 百 二 百 二 百	善 惡 弱 肺 氣 肋		







病名	一月		二月		三月		四月		五月		六月		七月		八月		九月		十月		十一月		十二月		合計
	本	内	本	内	本	内	本	内	本	内	本	内	本	内	本	内	本	内	本	内	本	内	本	内	
脾腫																									一九〇
精神病																									二〇〇
頭痛																									四〇〇
腦神經衰弱																									五〇〇
篩骨竇方タール																									一九〇
喘息																									〇〇〇
扁桃腺炎																									〇〇〇
鼻腔濕疹																									〇〇〇
喉頭潰瘍																									〇〇〇
鼻炎																									五〇〇
鼻茸																									二〇〇

(六) 本校本島人生徒患者統計表 (自三十八年二月至同十二年二月)

内ハ内地生  
本ハ本島生  
八月ハ夏期休業中ニ  
テ在會セズ



角 膜 翳	近 視	霏 丸 炎	便 秘	腸 カ タ ー ル	腸 胃 カ タ ー ル	胃 カ タ ー ル	漫 性 胃 カ タ ー ル	口 内 炎	舌 表 層 炎	胃 擴 張	黃 疸	龋 齒	齒 齦 炎
本内	本内	本内	本内	本内	本内	本内	本内	本内	本内	本内	本内	本内	本内
			一	三	一	三	一						三
				二	一	二	一						
				一	一	二	二	一				四	二
			二									二	二
			一	二	三	一	二	五				一	二
				二	一	五	一					一	一
				一	二								
			一	九	三	一	五	二			一	二	二
			一	一	六	一	三	二		一	一		一
			一	二	二	一	一	六	三				
				二	三	六							一
				二	三	六							一
二	〇	〇	一	二	〇	七	三	二	六	九	二	五	三
二	〇	〇	一	二	〇	七	三	二	六	九	二	五	三

齒 槽 膿 腫	心 臟 病	精 系 靜 脈 瘤	肺 結 核	左 肺 尖 浸 潤	感 胃	肺 尖 カ タ ー ル	肺 炎	肋 膜 炎	氣 管 支 炎	急 性 咽 頭 炎	漫 性 肥 厚 性 鼻 炎	咽 喉 カ タ ー ル	肺 ジ ス ト マ
本内	本内	本内	本内	本内	本内	本内	本内	本内	本内	本内	本内	本内	本内
一					六	一		一	二	二	二		一
					四	一	二		五	二	九	一	二
					七	二	七		一	五	二	六	一
	一				五	四	六		一	二	一	二	二
	一				二	二	七	一	一	三	六		一
	一				八	二	一	一	二	三	五		一
二	〇	二	〇	二	〇	二	〇	二	〇	二	〇	二	〇
二	〇	二	〇	二	〇	二	〇	二	〇	二	〇	二	〇











學年	男女別		計
	男	女	
第一學年	一〇三	四九	一五二
第二學年	九〇	三二	一二二
第三學年	七六	二一	九七
第四學年	三八	九	四七
第五學年	二一	九	三〇
第六學年	一七	四	二一
合計	三四五	一二四	四六九

(九) 第二附屬學校生徒數

三十八年十二月末日調

學年	本 科		專修科	計
	第一學年	第二學年		
第一學年	四八	二八	二二	一〇八
第二學年	一六	一三	二	三二
第三學年	一〇	四	五	一九
第四學年				
第五學年				
第六學年				
合計	一〇八	四四	二九	一八〇

(一〇) 第三附屬高等女學校生徒氏名

第三學年

第二學年	
板寺 トモ 東京、平	濱口 小春 高知、平
奥田 リツ 大阪、平	西山 マサ 山口、士
渡邊 ミツ 東京、士	渡邊 キヨ 東京、士
上條 喜代 茨城、士	樫村 ミツ 東京、士
塚田 義子 千葉、平	月森 ソメ 山口、士
中山 益子 東京、平	中村 ツル 奈良、平
郡場 スエ 青森、士	前田 トミ 鹿兒島、士
宮崎 ツギ 熊本、士	黃葉 サダ 山口、士
杉村 春野 廣島、平	平野 ハナ 東京、平
諫早 國會 佐賀、平	出田 モト 熊本、平
石橋 徳 福島、平	磯田 紹子 熊本、士
和泉 タマ 富山、平	大黒 齋世 大阪、平
大井戸 ユキコ 鳥取、平	岡本 秀子 京都、士
渡邊 絹子 熊本、平	川原 サダ 鹿兒島、士
	加藤 コト 愛知、平
	石井 サカエ 大分、士
	伊藤 ミツ 長野、士
	濱田 マサ 兵庫、平
	岡田 エイ 東京、士



谷トメ	栃木、士	高橋操子	千葉、士	中瀬スイ	長崎、士
長澤トモヨ	福岡、平	久連松ヤエノ	山口、士	桑島浪路	宮城、平
黒柳キヨエ	廣島、士	矢野操	徳島、平	山本ヌイ	東京、平
松尼レン	長崎、平	松尼エキ	長崎、平	松居静江	岐阜、平
牧山静	東京、士	近藤キス	東京、士	後藤エツ	愛知、平
小松タツヲ	兵庫、平	江口アヤ	佐賀、士	天羽カズ	愛媛、平
秋本ヨネ	山口、平	朝比奈久枝	鹿兒島、平	佐川ミキ	熊本、士
主藤タカ	宮城、平	肥後トメ	鹿兒島、士	平松チエ	愛知、平
鈴木シケ	東京、平				
第一學年					
石橋利子	福岡、士	飯塚八重	北海道、士	戸塚チカ	巖手、平
徳永満須	熊本、平	平沼ススム	熊本、士	小笠原里恵	高知、平
大井戸ミサホ	鳥取、平	渡邊チヘ	熊本、平	川田富美	東京、士
金子アヤ	富山、平	神代宮子	佐賀、士	加部清子	山口、士
芳澤松枝	神奈川、平	中田以得	東京、士	梅村タカコ	福岡、平

(二) 第三附屬高等女學校生徒  
年齢表

三十八年十二月末日調

學年	最	多	最	少	平	均
第三學年	二〇、〇四			一五、〇五		一六、〇八
第二學年	一六、〇六			一三、〇九		一五、〇三
第一學年	一八、〇四			一二、〇四		一三、〇五
平均	一八、〇六			一三、一〇		一五、〇〇

山本良子	千葉、士	矢野春	熊本、士	松崎松枝	長崎、平
牧山清子	東京、士	藤井小市	廣島、平	藤本アイ	兵庫、平
小泉タカ	東京、平	小畑ハマ	東京、士	江島巳歳	佐賀、士
荒井リュウ	石川、平	安藤磯子	神奈川、平	佐々木タケ	宮崎、平
佐藤ムメ	愛知、平	澤ハナ	東京、士	水町ハル	佐賀、士
三谷イク	廣島、平	下見タメ	廣島、平	白尾壽子	鹿兒島、士
杉山辰子	山口、士				



第三 卒業生

(一) 氏名

師範部甲科

明治三十一年七月卒業 ○印ハ死亡

赤岩鹿三郎	小竹徳吉	高橋喜能	中田哲夫
山口傳吉	戸板守正	橋本善六	○佐藤豊次郎
岡村玉吉	古田清夫	廣田精一	北原壽十
杉村英二郎	佐々木清藏	武田知治	○塚本子之助
○伊藤伊太郎	近藤善藏	酒匂精	高須久米三郎
村岡賤夫	川連會藏	萬羽三次郎	
明治三十二年一月卒業			
森川周平	和田恒太郎		
明治三十三年七月卒業			
塙徳次郎	長谷部殿一	西谷寅吉	○富岡盛次
雄谷雄作	渡邊壽喜治	神谷彦郎	吉江寶信

谷山水之丞	瀧田雄四郎	中野寛人	中澤新助
久保一郎	安田清人	○不破次郎平	齋藤智介
澁谷今朝吉	東恩納盛亮	鈴木傳之助	
明治三十四年七月卒業			
戸板中和	塚本修	近藤良太郎	天野亮一
北橋千代作	三屋静	三瀬金十郎	下山田龜吉
酒匂厚			
明治三十四年十二月卒業			
網谷重二			
明治三十五年七月卒業			
東條謙吾	岡本嘉一	渡邊文吾	河野常吉
高岡武明	長嶺牛清	○村田寛吉	國武源
馬淵格	藤澤新平	篠原寅吉	比嘉良庸
明治三十六年七月卒業			
岡野真穂	樺山岩見	上原龜	景山四郎



高嶺朝直 谷口東作 長井實一 ○町田覺三  
 增永吉次郎 增永清 藤黑總左衛門 小柳島治  
 小牧繁信 照谷久八 阿部虎之助 安重龜三郎  
 阿部光平 坂田真木知郎 重松峯吉

明治三十七年七月卒業

伊東卯吉 原口悅次郎 原松治 德重彪一  
 ○川崎誠一 加藤健吉 桂六十郎 中野勝馬  
 浦島平吉 大橋一郎 大橋直光 荒木三郎  
 ○齋藤清 三上敬太郎 菖蒲竹一 ○廣瀬圭二郎  
 平田宗利 ○茂呂爲治 杉本主二

明治三十八年四月卒業

星平作 本多季三郎 土性善九郎 渡部平八  
 加藤木藤一郎 川原龜人 香曾我部吉治 田添二雄  
 塾沼鐵之輔 武山光規 中條文四郎 太田嘉三太  
 大内三郎 安山圭三 山城正鳴 古田金之助

酒匂七之助 水口八郎 久本平三郎 鈴木豐次郎  
 須山好三郎

師範部乙科

明治三十五年七月卒業

盧子安 范姜羅 杜家齊 陳廷鏞  
 陳紫璜 陳朝魁 張迺顯 張福老  
 張鴻機 張水龍 劉軟綢 劉清貴  
 廖錫恩 李其許 王名受 楊潤波  
 吳育仁 吳槐堂 江智英 高森杏  
 吳石登 吳石礪 邱協恭 饒傑麟  
 鄒定良

明治三十六年七月卒業

呂郁文 盧文欽 范阿卑 湯鼎佑  
 陳寶泉 張海珠 張丹泰 陳坤  
 陳光前 陳安慶 陳材芳 陳梓芳







明治三十三年三月卒業

郭廷俊	何寶瑞	周景文	吳朝瑞
李聯捷	陳維德	古火旺	張佳期
傅既安	林天爵	蕭水榮	范姜開
范永香	賴仰懷	魏煥南	吳松望
李崇禮	林金水	傅杏興	林汝秋
白陳發	陳貫	陳秋玉	劉金波
廖重光	李榮章	蔡秋江	謝汝銓
范昆輝	潘阿敦	陳賓	李昭元
廖東榮	郭邦光	郭廷賓	黃沛霖
黃九和	洪錫岸	吳有洲	蔡景炎
施錫家	施錫靜		

明治三十五年三月卒業

魏夢松	郭震卿	林諸禮	鄧長命
陳章水	趙萬吉	張金安	李聯壁
何戊癸	何啓緒	楊春魁	黃水沛
高仁行	鄭水生	蔡金土	蔣媽勞

明治三十六年三月卒業

陳培炳	陳文科	林寬裕	李其瑛
翁金水	王森如	戴阿才	莊龍
藍秋溪	吳德英	吳子煌	鄭鴻儀
鄭清雲	邱阿春	朱成業	蘇朝杰

明治三十七年三月卒業

藩四郎	陳新修	李逸村	李漢如
楊國治	連光廷	蘇雲龍	吳朝宗
吳楊安			



明治三十八年三月卒業

○李	後生	林振聲	郭嘉發	簡江
鐘敬恭	張順興	林春榮	潘元貞	
許盛德				

明治三十八年七月卒業

陳	乞			
洪禮修	王振蘭			

實業部農業科

明治三十八年三月卒業

潘瀛梯	杜榮陸	陳泰山	陳永隆
張振國	張清港	李萬來	廖霖
李克昌	何乾順	郭永寬	葉蓮亭
曹天和	吳揚石	邱振成	鐘幹郎

實業部電信科

明治三十六年七月卒業

盧克成	潘景星	林金聲	林金獅
李新祐	翁明	王俊槐	何天助
吳開藤	郭永山	許榮	

明治三十七年三月卒業

沈有基	陳烏米	林坤山	林錫馨
李金井	簡賜福	楊登青	楊仲坤
桃軒	詹清秀		

明治三十八年三月卒業

郭拔芳	黃忠信	張朝崙	鄧阿秀
張開英			

甲種講習科

明治二十九年七月卒業

高木平太郎	淺井政次郎	○增田龍作	芝山豐平
前田孟雄	○渡邊高市	三屋大五郎	赤松三代吉



齋藤典治	花田大六	中堂謙吉	島村和四郎
益田精次郎	加藤元右衛門	壹岐休太郎	林元三郎
笠井源作	○伊原太郎	江田駒次郎	美和元一
滋野邦次郎	坂根十二郎	○須田裏	富田仙太郎
新家鶴七郎	早間恒	藍原新二	小菅松内
○大島丑三郎	戸倉廣雅	菅野赫次	○中山重治
○丸山德藏	堤貞廉	○山口吉治	鈴形悌三郎
相澤源太夫	多羅尾光利	松本恒德	加賀美五郎七
堀正次郎	○富岡鏡太郎	津田政二郎	宮本一學
井上武之輔			

明治三十年四月卒業

平井又八	笠間奎雄	山口喜一郎	中村浩
加藤忠太郎	長谷八太郎	小島由道	江口保
林賢次郎	飯島清四郎	翁長林芳	岡本幸二
黑葛原兼成	金野壽作	○多賀淳吉	伊庭廣吉

酒井達	松葉千之助	綿引久太郎	鈴木稻作
鈴木金次郎	平田忠四郎	大谷謙吉	福島龜太郎
本田茂吉	上條邦太郎	瀧野彌市	中山翠
對馬辨五郎	○山中豐次郎	石井乙之助	我孫子藤太
橋本勝伸	山崎準繩	兒玉虎袈裟	矢口矢太郎
藤井繁治郎	新保全平	岩邊知言	牟田袈裟一
方波見幸之助	○森武三	杉田覺次郎	鹿島修正
竹村羊太郎	金子政吉	○牛尼格	三成松太郎
松浦尙次郎			

明治三十二年一月卒業

近藤森	關菊次郎	後藤吉人	丸山偃僕
塚越翠	三田愛藏	寺内又男	生井太四郎
尼崎知常	小林三次郎	柏木寅之助	渡邊春太郎
國枝猛熊	渡部鏡二	金丸健一	福原秀吉
佐分利山三	上滿常吉	松本柳太郎	木村左市郎



秋山祐一郎 氏家慎治 渥美寛藏 ○村松二葉之輔  
 清水里吉 堀江要吉 瀧澤音作 阿部順道  
 佐藤與五平 恩田勇之進

明治三十二年七月卒業

岡本要八郎 高島秀三郎 山田恭之進 岡村多門  
 和田富志夫 植田卯之作 井上猪次郎 稻熊喜之助  
 宮尾寛吾 伊藤昌登 ○山下 裕 川井田 幸五郎  
 辻 求太郎 伊達彦七 二之方 岩次郎 清水徳藏  
 内藤 大助 ○穴見定太郎 小山田忠怒 近藤郁朗  
 柴田三千齡 小山大郎 浦野卯之助 綾部清吾  
 齋藤儀右衛門 中村藤平 鹽澤和歌 中村龜吉  
 廣田吉三郎 坂本 敏 龜田最一郎 川島伊三郎  
 安部 平作 永田小助 渡邊大作 平松儀右衛門  
 上田富三

明治三十三年一月卒業

戸田清市 大橋文之助 中島左一 多門謹二郎  
 石原静三 田口倭三郎 細川捨次郎 郡司次郎  
 伊藤三郎 今井錠太郎 長山友八 津布子 金十郎  
 鈴木金十郎 黒川龜吉 内藤 材 高橋鐵三郎  
 庄崎諦忍 柳澤明信 茂手木伍七 中澤富吉  
 鈴木 徹 殘間權兵衛 山口次郎作 平井一策  
 金丸市作

明治三十三年三月卒業

海老原 鑄太郎 森 榮

明治三十三年五月卒業

小泉 順 片瀬近助 庄島寅吉 秀島巖彦  
 福田 堯 江口倉一郎 山崎安太郎 櫻井清  
 宇谷和一郎 久場政用 嵩原安綿 平田丹造  
 川口吉也 廣島伊三吉 堀井勇三 梶原官藏  
 甲田直行 齋藤牧次郎 久保田清助 内藤龍平



廣張常次郎 兼坂修 野村兼五郎 沼本乙太郎

明治三十四年三月卒業

伊藤久八 伴九一郎 堀超鐵太郎 岡村正巳

岡辰次郎 小田平六 河原壽夫 柄崎七郎兵衛

菅虎吉 吉津邦喜 筒井茂吉 筑紫爲治

仲田德三 永田和五郎 村田重德 六山定英

內山德十 ○井畑守 奥谷忠市郎 奥清次

松尾芳松 淵野孝之助 小山新治 小池忠晃

小島重司 ○安積廣 淺井安行 篠田光三郎

檜山信夫 鈴木安吉

語學部土語科

明治三十三年三月卒業

○林完 戸村素平 和田博 谷脇虎之助

高橋真 大石興 大阿久周作 黒澤淵

○安岡熊夫 八幡喜一 原清一 秋山孝之助

齋藤智介 ○澤登嘉幸 坂部省三 金須武之

三浦權三郎 白石政彦 澁谷今朝吉 篠原良彦

平澤平七 鈴木傳之助

明治三十三年四月卒業

虎居德二 ○清桐太郎

明治三十三年七月卒業

川村啓吉 木本新 清岡克巳 篠崎彌一郎

遠坂鐵三郎

明治三十四年七月卒業

西川義祐 豊島恕永 折田虎彦 岡留善九郎

高木教四郎 田村治助 竹田正夫 井川品

井上精一 山崎吉太郎 小平又次 木村薫信

明治三十年五月卒業

安田辰熊



明治三十五年六月卒業

飯島 政義

金成 茂生

大内田 愛助

山口 石造

前田 宇一郎

興梠 久雪

新井 良吾

關口 鉢郎

明治三十五年七月卒業

富山 重夫

室富 興一

瀬口 鏡

伊藤 恂

池浦 和二郎

石川 潔

石井 彦之介

勝田 伊兵衛

谷 仙助

武井 雪三

山田 齋次

須澤 傳

乙種講習科

明治三十年四月卒業

池田 次郎

○中西 弘滿

中川 文晔

杉山 秀

福本 龜雄

山田 正通

○大井 恒吉

家永 龜太郎

來原 慶助

末岡 小太郎

長尾 貞吉

○佐藏 信義

林 久松

野村 宗

○馬淵 維雄

若山 忠次郎

坂本 官次

種野 尙三郎

小關 惣太郎

飯村 定之助

○岩山 義昌

小田 秀太郎

土語專修科

明治三十三年七月卒業

高井 四郎

佐々木 作兵衛

太田 十三春

(二) 本校内地人卒業生道府縣別

縣別

(三十八年十二月末日調)

府縣別	部科	師範部甲科	中學部	講習科	本語專修科	計
北海道廳		1		2		2
東京府		4	1	9	1	17
京都府		2		4	1	6
大阪府		1		1	1	2
神奈川縣		1		1	1	3
兵庫縣		3		4	1	8
長崎縣		1		2	1	3
新潟縣		2		7	1	10



香	德	和	山	廣	岡	鳥	鳥	富	石	福	秋	山	青	巖
川	島	歌	口	島	山	取	根	山	川	井	田	形	森	手
縣	縣	山	縣	縣	縣	縣	縣	縣	縣	縣	縣	縣	縣	縣
二	七	一	二	一	一	一	二	二	一	一	六	一	一	
一	一	一	一	一	二	一	一	一	一	一	一	一	一	一
六	一	五	四	一	八	三	三	二	五	二	一	六	四	二
一	一	一	二	一	一	一	一	一	一	一	一	一	一	一
一	二	二	三	一	一	一	一	一	一	一	一	一	一	一
一	一	一	一	一	一	一	一	一	一	一	一	一	一	一
八	九	八	一	一	九	七	四	五	八	二	一	一	三	五

11011

福	宮	長	岐	滋	山	靜	愛	三	奈	栃	茨	千	群	埼
島	城	野	阜	賀	梨	岡	知	重	良	木	城	葉	馬	玉
縣	縣	縣	縣	縣	縣	縣	縣	縣	縣	縣	縣	縣	縣	縣
三	一	四	三	一	一	一	一	一	一	四	七	三	四	三
一	一	一	一	一	一	一	一	一	一	一	一	一	一	一
二	九	五	九	四	八	七	六	一	三	七	一	九	三	五
一	一	一	二	一	一	一	一	一	一	一	一	一	一	一
五	五	四	二	一	二	一	一	一	一	二	五	三	一	二
一	一	一	一	一	一	一	一	一	一	一	一	一	一	一
一	二	四	一	七	五	一	〇	八	三	五	一	四	三	九

11011



宜蘭廳	深坑廳	桃園廳	新竹廳	苗栗廳	臺中廳	彰化廳	南投廳	斗六廳	嘉義廳	鹽水港廳	臺南廳	蕃薯寮廳	鳳山廳	阿緞廳
六	〇	四	一	七	四	六	〇	一	五	二	一	一	一	一
五	一	四	九	八	四	七	二	五	三	一	四	一	一	一
一	一	一	三	一	三	一	一	一	一	一	一	一	一	一
二	一	四	二	一	三	一	二	一	一	一	三	一	一	一
一三	一〇	二二	二五	一七	二四	一三	一四	一七	一八	二	七	一	一	四

基隆廳	臺北廳	臺南廳	彰化廳	南投廳	斗六廳	嘉義廳	鹽水港廳	臺南廳	蕃薯寮廳	鳳山廳	阿緞廳
一	二八	七	三八	八	七	一	七	一	七	一	八
一〇	二四	四	二二	六三	三	三	三	三	三	三	三
六三	三	三	三	三	三	三	三	三	三	三	三
四六七	一一	三三	七	二五	一三	九	一四	四	七	一	一

(三) 本校本島入卒業生各廳別 (三十八年十二月末日調)



恒春廳	1	3	1	1
臺東廳	1	2	1	1
澎湖廳	1	4	1	1
合計	118	106	16	26
				266

(四) 第一附屬學校卒業生徒數 (三十八年十二月末日調)

- 一本科 十一名
- 一特別科 十五名
- 一速成科 六名
- (五) 第二附屬學校卒業生徒數 (三十八年十二月末日調)
- 一本科 十七名
- 一手藝科 三十七名

### 第五編 雜則

#### (一) 衛生委員規程

- 第一條 本校ニ衛生委員若干名ヲ置キ左ノ事務ヲ取扱ハシム
  - 一 校舍及官舎ノ清潔法ニ關スルコト
  - 一 校舍及ヒ官舎内ニ於テ傳染病發生シタルトキハ所轄警察署ト協議シ相當ノ處置ヲナスコト
- 第二條 衛生委員ハ學校長之レヲ命免ス
- 第三條 衛生委員ハ時時校舍及ヒ官舎ヲ巡廻シテ清潔法ノ施行ヲ視察シ不行屆ノ場所アルトキハ直ニ之レヲ施行セシムルモノトス
- 第四條 衛生委員ハ校舍及ヒ官舎ニ於ケル一般衛生上ニ注意シ意見アルトキハ學校長ニ申告スルモノトス
- 第五條 衛生委員ハ其事務ヲ簡便且ツ周密ニ施行スルタメ校舍及ヒ官舎ヲ數區ニ分チテ之レヲ分擔スルモノトス
- 第六條 衛生委員ハ毎月一回集會シテ清潔施行ニ關スル各般ノコトヲ協議スル



モノトス

(二) 非常規程

- 第一條 此ノ規程ニ於テ非常トハ出火近火大地震暴風洪水及多數匪賊ノ侵入ヲ云フ
- 第二條 非常ノ節ハ職員ハ上官生徒ハ學校長舎監又ハ其ノ他ノ職員ノ指揮ニ從フヘシ
- 第三條 職員執務時間外ニ於テ非常アルコトヲ知リタルトキハ晝夜ヲ論セス直ニ出校スヘシ
- 第四條 寄宿生徒校外ニ於テ非常アルコトヲ知リタルトキハ直ニ歸校スヘシ
- 第五條 執務時間外ニ於テ非常アルトキハ宿直員ハ直ニ學校長及首席教官ニ之レヲ急報スヘシ
- 第六條 非常ノ節ハ
  - 第一 御眞影ヲ奉護シ其ノ安全ヲ計ルヘシ
  - 御眞影ヲ奉護スルハ上官ノ責任トス但シ火急ノ場合ハ何人ト雖モ奉護スヘキモノトス

- 第二 勅語ノ謄本ヲ奉護スヘシ
- 第三 學校長官印校印仕拂命令官印及緊要書類ヲ保護スヘシ
- 第四 其ノ他ノ書類物品ヲ保護スヘシ
- 第七條 各係保管ノ緊要書類及物品ハ常ニ非常持退品ノ文字ヲ標記シ置クヘシ
- 第八條 庶務係又ハ事務員ハ非常ノ節出校シタル職員及ヒ來訪者ノ氏名ヲ記載シ置キ事後學校長ニ報告スヘシ
- 第九條 非常ノ節各自ノ動作ハ敏活靜肅ヲ旨トスヘシ
- 第十條 出火近火洪水及匪賊ノ侵入ハ號鐘ヲ亂鳴シ若クハ非常喇叭ヲ吹奏シテ之レヲ報ス
- 第十一條 出火近火洪水及匪賊ノ侵入ヲ認メタルモノハ其旨直ニ在校ノ上官ニ報告スヘシ
- 但シ火急ノ場合ハ號鐘ヲ亂鳴シ若クハ高聲ニテ非常ヲ報スヘシ
- 第十二條 職員非常號音ヲ聞キ又ハ非常ヲ知リタルトキハ直ニ學校長室ニ參集スヘシ
- 但シ大地震ノトキハ校舎前庭若クハ寄宿舍前庭ニ集リ出火ノ合ハ直ニ現場ニ



到ルヘシ

第十三條 生徒非常號音ヲ聞キ又ハ非常ヲ知リタルトキハ直ニ左ノ場所ニ參集スヘシ

但シ授業中ハ教官ノ指圖ニ依リテ進退シ又寄宿舍出火ノ節ハ直ニ現場ニ至ルヘシ

一 校舎前庭(教場ニ在ル場合)

一 寄宿舍前庭(其ノ他ノ場合)

第十四條 出火ノ節ハ職員ハ小使及ヒ生徒ヲ指揮シテ消防ニ盡力シ便宜書類物品ヲ搬出スヘシ

第十五條 大地震ノ節ハ火ノ元ニ注意シ生徒ハ便宜戶外ニ出テ第十三條ノ場所ニ集マルヘシ

但シ授業中ハ教官ノ指圖ニ依リ進退スヘシ

第十六條 暴風ノ節ハ特ニ戸締リ及ヒ火ノ元ニ注意シ生徒ハ猥リニ戶外ニ出ツヘカラス

第十七條 近火洪水及ヒ匪賊侵入ノ節ハ生徒ハ職員ノ指揮ニ依リ進退スヘシ

但シ火急ノ場合ハ此ノ限ニアラス

第十八條 非常集合ノ方法ハ時ニ練習スルコトアルヘシ

第十九條 附屬學校ニ於テハ此ノ規程ニ準シ更ニ實施ノ方法ヲ定ムヘシ

(三) 參觀人規程

第一條、授業ヲ參觀セント欲スル者ハ參觀人名簿ニ所定ノ事項ヲ記入シ係員ノ指揮ヲ待ツヘシ

第二條 授業ノ都合ニ依リ又ハ相當ノ服裝ヲナササル者ニハ參觀ヲ謝絶スルコトアルヘシ

第三條 携帶品ハ教室内ニ携フルコトヲ得ス

第四條 參觀人ハ靜肅ヲ主トシ教室内ヲ徘徊セサルハ勿論猥リニ備付諸品ニ手ヲ觸ルヘカラス

第五條 授業其ノ他ニ關シ質疑ヲ要スルコトアラハ授業後受持教員若クハ係員ニ就キ之レヲナスコトヲ得

第六條 參觀ヲ許シタル後ト雖モ不都合ノ所爲アリト認ムルトキハ參觀ヲ謝絶スルコトアルヘシ



(四) 門衛心得

- 第一條 門衛ハ會計係ノ指揮監督ヲ受ケ左ノ事務ヲ掌ルモノトス
  - 一 校門ノ開閉ヲナシ出入者ヲ監視スルコト
  - 二 校舍周圍ノ警戒ヲナスコト
  - 三 小使及備人ノ掃除ヲ監督シ校舍周圍便所下水等ヲ清潔ナラシムルコト
- 第二條 校門ノ開閉時限ハ會計係ノ指示スル處ニ依ルヘシ
- 第三條 惡疫流行ノ際ハ入門者ニ對シ豫メ指示セラレタル方法ニ依リ消毒ヲナサシメ若クハ之ヲナスヘシ
- 第四條 生徒出門ノ際ハ各自ヨリ出門票ヲ受取り歸校ノ節之ヲ返付スヘシ但シ歸校時限ニ至ルモ門票ヲ持歸ラサルモノアルトキハ之ヲ宿直舎監ニ差出スヘシ
- 第五條 校門閉鎖中出入セントスル者アルトキハ宿直員ノ指揮ヲ受クヘシ但シ本校職員公務ノ爲メ出入スル場合ハ此ノ限リニアラス
- 第六條 校門出入者中胡亂ノモノアルトキハ一時之ヲ留メ置キ會計係又ハ當直員ノ指揮ヲ受クヘシ巡邏中構内ニ於テ胡亂者ヲ認メタルトキ亦同シ

(五) 小使心得

- 第七條 祭日及式日ニハ校門ニ國旗ヲ掲揚スヘシ
  - 第八條 門衛及校門内外ノ掃除ハ自ラ之ヲ行ヒ常ニ清潔ニスヘシ
  - 第九條 執務中ハ制定ノ被服ヲ着用シ毎日一名宛宿直ニ服務スヘシ
  - 第十條 臨時ニ起リタル事件ハ會計係又ハ當直員ノ指揮ヲ受クヘシ
- (五) 小使心得
- 第一條 小使ハ職員ノ命令ニ從ヒ諸般ノ雜務ニ服スヘキモノトス
  - 第二條 小使ハ諸事ヲ迅速ニ且ツ丁寧ニ取扱フヘシ
  - 第三條 執務中ハ制定ノ被服ヲ着用スヘシ
  - 第四條 日日ノ服務ヲ定ムルコト左ノ如シ
    - 一 毎朝教室事務室應接所等ノ窓ヲ開キ空氣ノ流通ヲ計ルヘキ事
    - 一 毎日一回乃至二回左ノ各所ノ掃除ヲナスヘキ事
      - 一 各教室
      - 二 各事務室
      - 三 應接所
      - 四 其ノ他ノ各室廊下竝ニ廁
      - 五 構内各所
  - 一 湯呑所及ヒ各室ノ火鉢ヲ清潔ニシ且ツ火ノ元ニ注意スヘキ事



- 一 校舎内外ノ使役ヲナスヘキ事
- 一 毎週一回第二項各室ノ大掃除ヲナスヘキ事
- 一 前諸項外ノ臨時雜役ニ服スヘキ事
- 第五條 小使ハ毎日日本館二人寄宿舎一人ツ、宿直シテ雜務ニ服スヘシ
- 第六條 宿直小使ハ時時校内ヲ見廻ハリ異狀アリタルトキハ宿直員ニ報告スヘシ
- 第七條 小使中ニ小使取締ヲ置ク
- 第八條 小使取締ハ自ラ率先シテ諸務ニ服スヘシ
- 第九條 小使取締ハ各小使ヲシテ平等ニ服務セシムル様注意スヘシ
- 第十條 小使取締ハ小使ノ宿直順ヲ定メテ豫メ會計係ニ届出ツヘシ

附 錄

(一) 中學部生徒保證人心得

- 一 生徒の訓練に關しては學校と家庭と一致協力を要するは明白なる事なれば家庭にては能く當校教育の方針及び方法に通し置かれんことを望む又學校と協議を要する事あるときは遠慮なく申出てられたし
- 一 毎年一回父兄懇談會を開き相互の事情を協議すへき筈に付其際は來會あらんことを望む又平生とても時々來校ありて實際の狀況を視察ありたし
- 一 保證人は是非臺北又は其附近に住居せらるゝものと承知ありたし
- 一 生徒缺席遲參早歸等を爲さんとし又は爲したる場合には保證人より其理由を記して届出てらるへし
- 一 柔道擊劍等は勿論修學旅行遠足等に缺課せんとする場合にも前同様保證人より届出てらるへし
- 一 生徒の服裝を一定するは教養上必要の事なれば登校の際は當校規定の服裝を著用せしめらるへし萬一已むを得ざる事故あるときは上衣及びズボンに代ふ



るに通常の洋服若くは筒袖の和服に袴を以てすることを得但し此の場合には保証人より其旨届出てらるへし

一 生徒並に保証人の族籍住所氏名等に異動ありたるときは保証人より其旨届出てらるへし

一 保証人より當校に差出さるへき届書類には一定の印形を用ゐらるへし

一 所持品を整頓し清潔にする習慣を養成するは必要の事なれば家庭にては十分監督あらんことを望む殊に登校の際日課用書籍器具等を遺忘せざる様注意ありたし

一 生徒の衣服器具等は凡て必要の程度に止め置き苟にも奢侈の風に流れざる様注意ありたし又濫に乗車する等の習慣を附けざる様注意ありたし

一 學校にて課する學科の外家庭に於て他の教師に就き學修せしめんとするときは豫め學校に相談ありたし

一 各學科の答稿は時々之を點檢し成績の良否に注意せられたし

一 喫烟は中學部生徒には之を嚴禁しあるにより家庭にても同様禁止せしめられたし

一 小説の類は讀ましめざるを可とす新聞雜誌の如きも其選擇には十分注意ありたし

一 毎日生徒の登校及び歸宅の時間に注意し登校は始業前凡二十分より早からず歸宅は餘り遅れざる様せしめられたし

一 生徒相互の往來は往々悪弊を生ずる恐なきにあらざれば家庭にては十分に注意ありて萬一不良の感化を受くへき虞あるときは往來を謝絶し又は其旨學校へ申出てらるへし

一 生徒の學費に要する金額は大抵左の如くなれば之に準據して成るへく浪費なき様注意ありたし

受業上に必要なる月費

一金一圓六十錢

授業料

一金一圓

筆墨紙代

一金十錢

麗正會費

一金二十錢

運動會費

此他に出金を要する場合は特に當校より通知す







第七條 本會ハ其ノ目的ヲ達センカタメ左ノ四部ヲ置ク

第一 言論部

第二 運動部

第三 雜誌部

第四 俱樂部

但シ各部ノ細則ハ別ニ之ヲ定ム

第六章 役員及ヒ權限

第八條 本會ニ左ノ役員ヲ置ク

會長 一名

幹事長 一名

部長 各部ニ一名

但シ言論部ニ限リ三名

幹事 二名

部委員 若干名

地方委員 若干名

第九條 役員ノ職務ハ左ノ如シ

會長ハ本會ヲ總理ス

幹事長ハ會長ヲ補佐シテ本會諸般ノ事務ヲ處理ス

部長ハ該部内ノ事務ヲ處理ス

幹事ハ幹事長ノ指揮ヲ受ケテ庶務會計ノ事務ニ從フ

部委員ハ部長ノ指揮ヲ受ケテ當該部内ノ事務ニ從フ

地方委員ハ會長ノ囑託ヲ受ケテ地方會員ノ會費ヲ徵集シ且本會ノ便宜ヲ謀ルモノトス

第十條 會長ニハ學校長ヲ推戴ス

第十一條 幹事長及ヒ部長ハ客員中ヨリ會長之ヲ依囑シ地方委員ハ必要ト認めタル時會長之ヲ囑託ス

第十二條 幹事ハ正會員中ヨリ候補者ヲ互選シ其ノ指定ヲ會長ニ請フモノトシ部委員ノ選任ハ當該部細則ノ規定ニ從フ

第十三條 幹事及部委員ノ任期ハ各一箇年トス

但シ卒業其他ノ事故ニ依リテ身分ニ異動ヲ生シタル時ハ此ノ限ニアラス



第七章 會議

第十四條 本會ノ會議ハ之ヲ左ノ如ク分ツ

總會

月次例會

幹事會

部會

第十五條 各會議ノ議定事項ヲ左ノ如ク定ム

總會ニ於テハ會則ノ變更各部經費ノ豫算建議案其ノ他之ニ準スヘキ事項ヲ議定スルモノトス

月次例會ニ於テハ前月中舉行シタル庶務編輯會計ノ報告其ノ他會務ニ付議定スルモノトス

幹事會ニ於テハ豫算ノ編成諸會議開會期日及議案會員ノ入退會會長幹事部長ノ諮問事項等ニ付協議スルモノトス

部會ニ於テハ部内ニ關スル事項ニ付協議スルモノトス

第十六條 各會議ハ各總員ノ三分ノ二以上出席スルニアラサレハ開會スルコト

ヲ得ス

第十七條 各會議ノ議事ハ多數決トス

但シ可同數ナル時ハ議長ノ裁決ニヨル

第十八條 會議開會ハ例會臨時會ノ二トス

第十九條 會議例會ハ左ノ如ク定ム

總會ハ毎年一月一回月次例會ハ毎月一回幹事會及ヒ部會ハ毎月一回以上之ヲ開クモノトス

第八章 會計

第二十條 本會ノ經費ハ左ノ收入ヲ以テ之ニ充ツ

一 正會員ノ會費

二 特別會員ノ會費

三 贊助會員ノ會費

四 寄附金

第二十一條 會費トシテ正會員ハ一箇月金十五錢特別會員ハ一箇年金一圓二十錢贊助會員ハ一箇月金十錢以上ヲ納ムヘシ



但シ特別會員ニシテ一時ニ金三圓以上ヲ納ムル時ハ之ヲ終身特別會員トシ其後ハ別ニ會費ヲ徵收セス

第二十二條 本會ノ經費ハ基本金言論部費運動部費雜誌部費俱樂部費雜費ニ區別ス

第二十三條 本會ノ經費支出ハ左ノ標準ニ從フ

一 言論部運動部俱樂部雜費等ノ經費ハ客員ノ寄附金及ヒ正會員會費ノ二分ノ一基本金利子ノ一部特ニ指定セラレタル寄附金

二 雜誌部費ハ客員ノ寄附金及正會員會費ノ二分ノ一基本金利子ノ一部贊助會員會費特ニ指定セラレタル寄附金

三 基本金ハ年度未殘金ノ一部特別會員會費特ニ指定セラレタル寄附金

第二十四條 幹事ハ每年末ニ經常費出納豫算ヲ編成ス

但シ幹事會ヲ經テ總會ノ議ニ附スヘシ

第二十五條 經費ノ支出ニツキ各部委員ハ部長ノ承認ヲ得テ幹事ニ請求スルモノトス

第二十六條 本會經費ニ不足ヲ生シタルトキハ幹事會ヲ經テ總會ノ議ニ附シ正

會員ヨリ臨時ニ徵集スルコトアルヘシ

第二十七條 經常費ハ幹事會ノ決議ヲ經部長ニ協議シ會長ノ許可ヲ受ケテ各部豫算ノ範圍内ニ於テ彼是流用スルコトヲ得

第九章 建議

第二十八條 會員ハ二十名以上ノ連署ヲ以テ規則改正其他ノ事項ニ關シテ建議スルコトヲ得

第十章 入退會

第二十九條 本會則第四條ノ資格ヲ失ヒタルモノハ届出ヲ待タス當然會員タル資格ヲ失フモノトス

第三十條 特別會員ニシテ二箇年以上會費滯納ニ及フトキハ幹事會ノ決議ニ依リ除名スルコトアルヘシ

附則

第三十一條 本會基本金ノ利子ハ積立開始ノ月ヨリ起算シ滿三箇年後ニアラサレハ經常費中ニ編入スルヲ得ス

第三十二條 正會員ノ會費ハ給費生ニアリテハ給費受領ノ際自費生ニアリテハ



各本人ヨリ徵集スルモノトス  
第三十三條 本會ノ現金出納ニ關スル事務ハ一切之ヲ本校舎監ニ一任スルモノトス

言論部細則

第一條 本部ハ本會則第五章第七條第一ノ目的ヲ達センカ爲メ左ノ集會ヲナス  
一 演說會  
二 談話會  
三 討論會  
第二條 本部ノ會場ハ本校内ニ置ク  
第三條 本部ノ集會ハ之ヲ分チテ通常會臨時會ノ二トス  
通常會ハ毎月之ヲ開キ臨時會ハ事宜ニヨリ會長ノ許可ヲ得テ臨時ニ開會スルモノトス  
第四條 每例會ノ舉行事項ハ演說談話討論等トス  
第五條 本部ニ部長若干名委員各學級ニ若干名ヲ置ク  
第六條 委員ハ候補者ヲ各學級中ヨリ互選シ會長ノ裁定任命ヲ俟ツモノトス

第七條 委員ノ任期ハ本則ノ規定ニ據ル  
第八條 委員ハ部内ノ事務ニ必要ナル諸帳簿ヲ整理シ且其保管ノ責ニ任ス  
第九條 本部ニ必要ノ經費ハ本會則第八章會計ノ規定ニ據ル  
第十條 本部舉行ノ事務ハ每例會事項ヲ初トシ其ノ他ニ關シテ翌月五日限り幹事ニ報告スヘシ

運動部細則

第一條 本部ハ本會則第五章第七條第二ノ目的ヲ達センカ爲メニ左ノ二種五科一會ヲ設ク  
第一種 擊劍科 柔道科 庭球科 野球科  
第二種 遠足科 各種競技大會 運動會  
第二條 第一種ニ屬スル運動ハ常時之ヲ施行シ第二種ニ屬スルモノハ臨時之ヲ施行スルモノトス  
第三條 本會員ハ第一種運動ニ於テハ任意一科以上第二種ノ運動ニ於テハ悉ク加入スヘキモノトス  
第四條 運動技術特ニ熟達優等ノ會員ハ部長ノ具申ニヨリ會長之ヲ表彰スルコ



トアルヘシ

第五條 第一種四科ニ委員若干名ヲ置ク

遠足科委員ニハ上記委員交代之ニ當リ運動會委員ハ部長ノ推薦ニ基キ會長之ヲ任命ス

第六條 各科委員及ヒ各種競技大會委員ハ部長ノ推薦ニヨリ會長ノ任命ヲ俟ツモノトス

第七條 委員ノ事務凡ソ左ノ如シ

一 各科所屬會員ノ名簿出席簿及日誌整理ノ件

二 運動器具整理保管運動場ノ設備等ニ關スル件

三 經費ノ收支ニ關スル件

四 豫算調製ニ關スル件

第八條 第二種運動ノ施行期日及場所ハ部長及各科委員ノ協議ニヨリ會長ノ裁定ヲ請フモノトス

第九條 本部ニ必要ノ經費ハ本會則第八章會計ノ規定ニ依ル

第十條 本部舉行ノ事務ハ翌月五日限り幹事ニ報告スヘシ

雜誌部細則

第一條 本部ハ本會則第五章第七條第三ノ目的ヲ達センカ爲メ雜誌ヲ發行シ無代價ニテ客員及會員ニ頒ツ

第二條 本部發行ノ雜誌ハ臺灣總督府國語學校校友會雜誌ト名ツク

第三條 雜誌發行所ハ臺灣總督府國語學校内ニ置ク

第四條 本部ノ雜誌ハ學術上ノ事項ノミ掲載シ政治上ノ事項ハ一切掲載セサルモノトス

第五條 雜誌ニ掲載スル事項ノ目ヲ左ノ如ク定ム

一 論 說 二 學術及史傳

三 雜 纂 四 詞 藻

五 紹 介 六 本校記事

七 地方通信 八 本會報告

第六條 雜誌掲載ノ事項ハ發行前ニ會長ノ檢閲ヲ經ルモノトス

第七條 雜誌ハ一箇年二回左ノ期日ニ發行スルモノトス

五月 十一月



- 第八條 本部ニ委員若干名ヲ置ク
  - 第九條 委員ハ正會員ノ中ヨリ選任ヲ會長ニ請フモノトス
  - 第十條 委員ノ任期ハ本則ノ規定ニ據ル
  - 第十一條 委員ハ部長ノ指揮ヲ受ケテ雜誌編輯ノ責ニ任シ且文書ノ往復雜誌ノ發送圖書ノ保管其ノ他部内ノ事務ヲ擔任スルモノトス
  - 第十二條 委員ハ部内ノ事務ニ必要ナル諸帳簿ヲ整理シ且其ノ保管ニ任ス
  - 第十三條 本部ニ必要ノ經費ハ本會則第九章ノ規定ニ據ル
  - 第十四條 本部ノ事務ハ雜誌發行後ノ例會ノ前週末ニ幹事ニ報告スヘシ
  - 第十五條 雜誌ハ寄附者其他ノ有志者ニ寄贈スルコトヲ得
  - 第十六條 雜誌ハ希望者ニハ印刷及郵送實費ヲ以テ讓與スルコトヲ得
- 俱樂部細則
- 第一條 本部ハ本會則第五章第七條第四ノ目的ヲ達センカ爲メ左ノ事ヲ行フ
  - 第一 贈與
  - 第二 茶話會
  - 第三 音樂演奏會

- 第二條 本部ニ委員若干名ヲ置ク
  - 第三條 委員ハ部長ノ推薦ニ基キ會長之ヲ任命ス
  - 第四條 委員ハ部長ノ命ヲ受ケ一切ノ事務ヲ處理ス
- (三) 臺灣總督府國語學校中學部麗正會會則
- 第一條 本會ノ目的ハ德行ヲ輔ケ智識ヲ補ヒ軀軀ヲ強クスルニアリ
  - 第二條 本會ハ麗正會ト稱ス
  - 第三條 本會ハ臺灣總督府國語學校内ニ置ク
  - 第四條 本會ハ臺灣總督府國語學校中學部生徒ヲ以テ組織ス
  - 第五條 本會ハ本校ニ關係アル職員ヲ請ウテ客員トナシ中學卒業生ヲ特別會員トナス但シ本校ヲ退カレタル客員ハ請ウテ特別會員トスルコトヲ得又中途ニシテ退學シタル會員ニシテ引繼キ會員タラントスル者ハ幹事會ノ決議ニ依リ特別會員トスルコトヲ得
  - 第六條 本會ニ左ノ役員ヲ置ク
- |    |    |     |     |
|----|----|-----|-----|
| 會長 | 一名 | 幹事長 | 一名  |
| 部長 | 三名 | 幹事  | 若干名 |



委員 若干名

第七條 役員ノ職務ハ左ノ如シ

會長ハ本會ヲ綜理ス

幹事長ハ會長ヲ輔佐シ本會諸般ノ事務ヲ處理ス

部長ハ當該部内ノ事務ヲ處理ス

幹事ハ幹事長ノ指揮ヲ受ケテ庶務ニ從事ス

委員ハ部長ノ指揮ヲ受ケテ當該部内ノ事務ニ從事ス

第八條 會長ニハ學校長ヲ推戴シ幹事長及部長ハ客員中ニ就キ會長之ヲ囑シ幹事及委員ハ會員之ヲ選舉シ會長之ヲ命ス

第九條 委員ノ任期ハ一箇年トシ學年ノ始メニ改選ス但シ再選スルモ妨ケナシ

第十條 本會ハ其目的ヲ達センカ爲メ左ノ五部ヲ設ク

- 一 言論部
- 二 運動部
- 三 雜誌部
- 四 會計部
- 五 共樂部

第十一條 本會ノ會議ハ左ノ三種トス

- 總會
- 幹事會
- 委員會

第十二條 總會ハ毎年一回幹事會委員會ハ隨時之ヲ開クモノトス

第十三條 各會議ノ議定事項ヲ左ノ如ク定ム

總會ニ於テハ會則ノ變更各部經費ノ豫算及ヒ建議案其他之ニ準スヘキ事項ヲ議定スルモノトス

幹事會ニ於テハ豫算ノ編成諸會議開會期日及議案會員ノ入退會會長幹事長部長ノ諮問事項等ニ付協議スルモノトス

委員會ニ於テハ部内ニ關スル事項ニ付協議スルモノトス

第十四條 凡テ本會ノ集會及會議ニハ必ス客員ノ臨席ヲ請フモノトス

第十五條 會員ハ會費トシテ毎月(八月ヲ除ク)五日以内ニ金十錢ヲ納メ特別會員ハ會費トシテ雜誌發行ノ都度ソノ實費ヲ納ムルモノトス

第十六條 本會ノ經費ハ左ノ標準ニ從ヒ各部ノ費用ニ區別ス

- 一 言論部運動部會計部共樂部及本會幹部ノ經費ハ正會員會費及寄附金ノ二分ノ一特ニ指定セラレタル寄附金



二 雜誌部ノ經費ハ正會員會費及寄附金ノ二分ノ一特別會員ノ會費及特ニ指定セラレタル寄附金

第十七條 經費ノ支出ハ各部委員ヨリ部長ヲ經テ會計部ニ請求スルモノトス

第十八條 會員ハ二十名以上ノ連署ヲ以テ規則改正其他ノ事項ニ關シテ建議スルコトヲ得

第十九條 特別會員ニシテ二箇年以上會費滞納ニ及フトキハ幹事會ノ決議ニヨリ除名スルコトアルヘシ

第二十條 各部ノ細則ハ別ニ之ヲ定ム

言論部細則

第一條 本部ノ舉行スル事項ハ演說談話討論等トス

第二條 本部ノ集會ハ通常會臨時會ノ二トス

通常會ハ毎月一回之ヲ開キ臨時會ハ事宜ニ由リ會長ノ許可ヲ得テ臨時ニ開會スルモノトス

第三條 本部ノ會場ハ本校内ニ置ク

第四條 本則第六條ニ據リ本部ニ委員若干名ヲ置ク

第五條 委員ノ選任及任期ハ本則ノ規定ニ據ル  
第六條 委員ハ部長ノ指揮ヲ受ケ部内ノ事務ニ從ヒ必要ナル諸帳簿ヲ整理シ其保管ニ任ス

第七條 本部ニ必要ノ經費ハ本會則規定ニ據ル

運動部細則

第一條 本部ノ舉行スル事項ハ擊劍、ベースボール、ローンテニス、フットボール、遠足各種競技會及運動會トス

第二條 遠足ハ毎月(七八月ハ除ク)一回之ヲ行フ各種競技會ハ臨時之ヲ開キ其他ハ部長ノ指定ニ由リ臨時之ヲ行フ

第三條 本則第六條ニ據リ本部ニ委員若干名ヲ置ク但シ各種競技會ノ委員ハ臨時之ヲ選任スルモノトス

第四條 委員ノ選任及任期ハ本則ノ規定ニ據ル

第五條 委員ハ部長ノ指揮ヲ受ケ部内ノ事務ニ從ヒ必要ナル諸帳簿及物品ヲ整理シ且其保管ニ任ス

第六條 運動技術特ニ熟達優等ノ會員ハ部長ノ具申ニヨリ會長之ヲ表彰スルコ



トアルヘシ

第七條 本部ニ必要ノ經費ハ本會則規定ニ依ル

雜誌部細則

第一條 本部ハ本會則ニ由リ雜誌ヲ發行シ無代價ニテ客員及會員ニ頒ツ

第二條 本部發行ノ雜誌ハ麗正會雜誌ト名ク

第三條 雜誌發行所ハ臺灣總督府國語學校内ニ置ク

第四條 本部ノ雜誌ニ掲載スル事項ハ學術上ニ關スルモノノミトス

第五條 雜誌ハ發行前ニ會長ノ檢閲ヲ經ルモノトス

第六條 雜誌ハ一箇年二回若クハ三回發行スルモノトス

第七條 本則第六條ニ據リ本部ニ委員若干名ヲ置ク

第八條 委員ノ選任及任期ハ本會則規定ニ據ル

第九條 委員ハ部長ノ指揮ヲ受ケテ雜誌ノ編纂發送文書ノ往復部内ノ事務ニ從

ヒ必要ナル諸帳簿ノ整理及保管等ニ任ス

第十條 本部ニ必要ノ經費ハ本會則規定ニ據ル

第十一條 雜誌ハ寄附者其他ノ有志者ニ寄贈スルコトヲ得

第十二條 雜誌ハ希望者ニハ印刷及郵送實費ヲ以テ讓與スルコトヲ得

會計部細則

第一條 本部ハ左ノ事項ヲ處理ス

一金錢出納ニ關スル事

一豫算編成ニ關スル事

一決算報告ニ關スル事

一物品保管ニ關スル事

第二條 本則第六條ニ據リ本部ニ委員若干名ヲ置ク

第三條 委員ノ選任及任期ハ本則ノ規定ニ據ル

第四條 委員ハ部長ノ指揮ヲ受ケ部内ノ事務ニ從ヒ必要ナル諸帳簿ヲ整理シ其

ノ保管ニ任ス

第五條 本部ニ必要ノ經費ハ本會則規定ニ據ル

共樂部細則

第一條 本部ハ茶話會及ヒ餘興等ノ設計ヲ定メ之ヲ舉行ス

第二條 本部ノ舉行セントスル設計ハ會長ノ認可ヲ受クヘシ



第三條 本則第六條ニ據リ本部ニ委員若干名ヲ置ク

第四條 委員ノ選任及任期ハ本則ノ規定ニ據ル

第五條 委員ハ部長ノ指揮ヲ受ケ部内ノ事務ニ從ヒ必要ナル諸帳簿ヲ整理シ其

保管ニ任ス

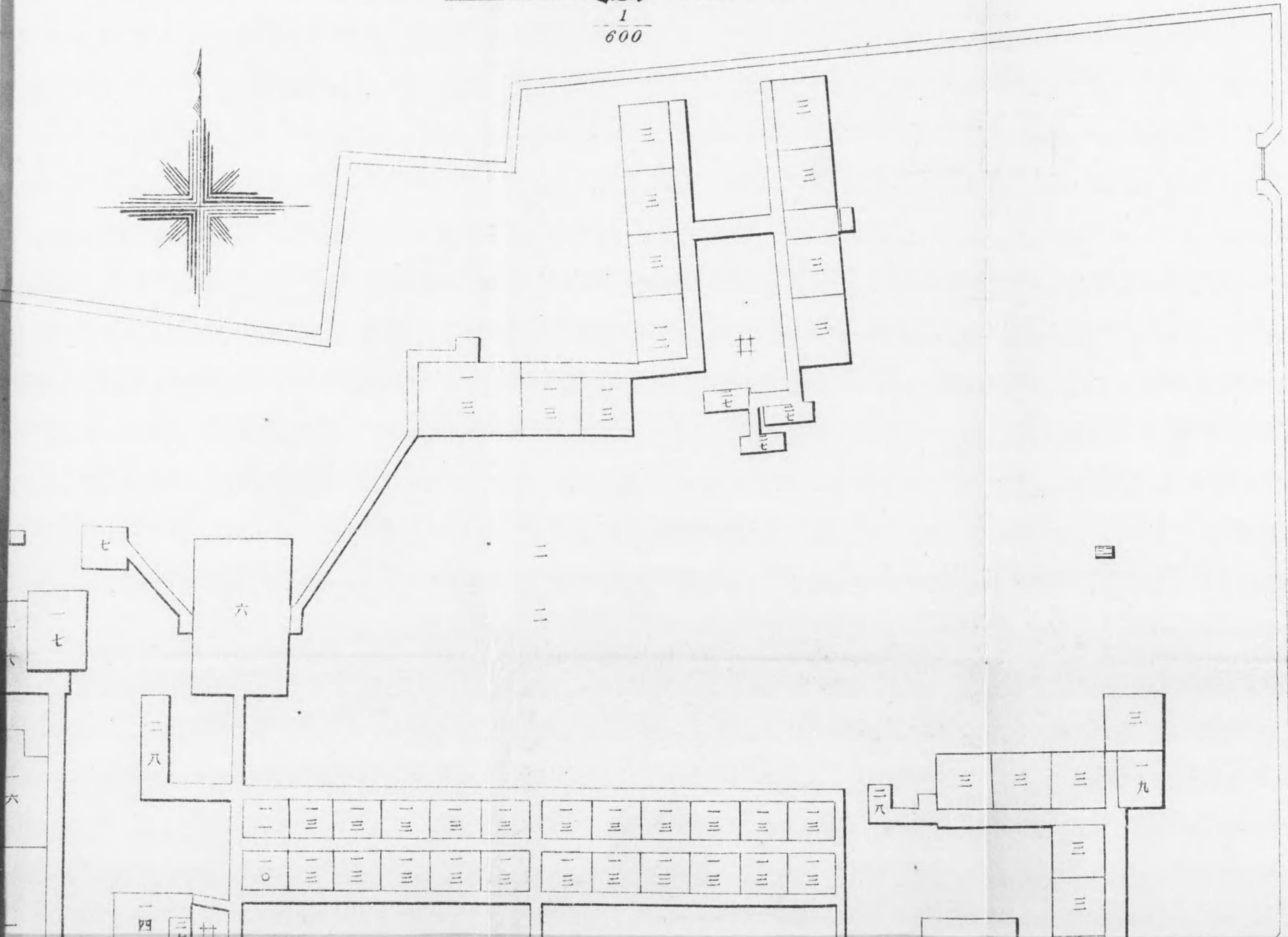
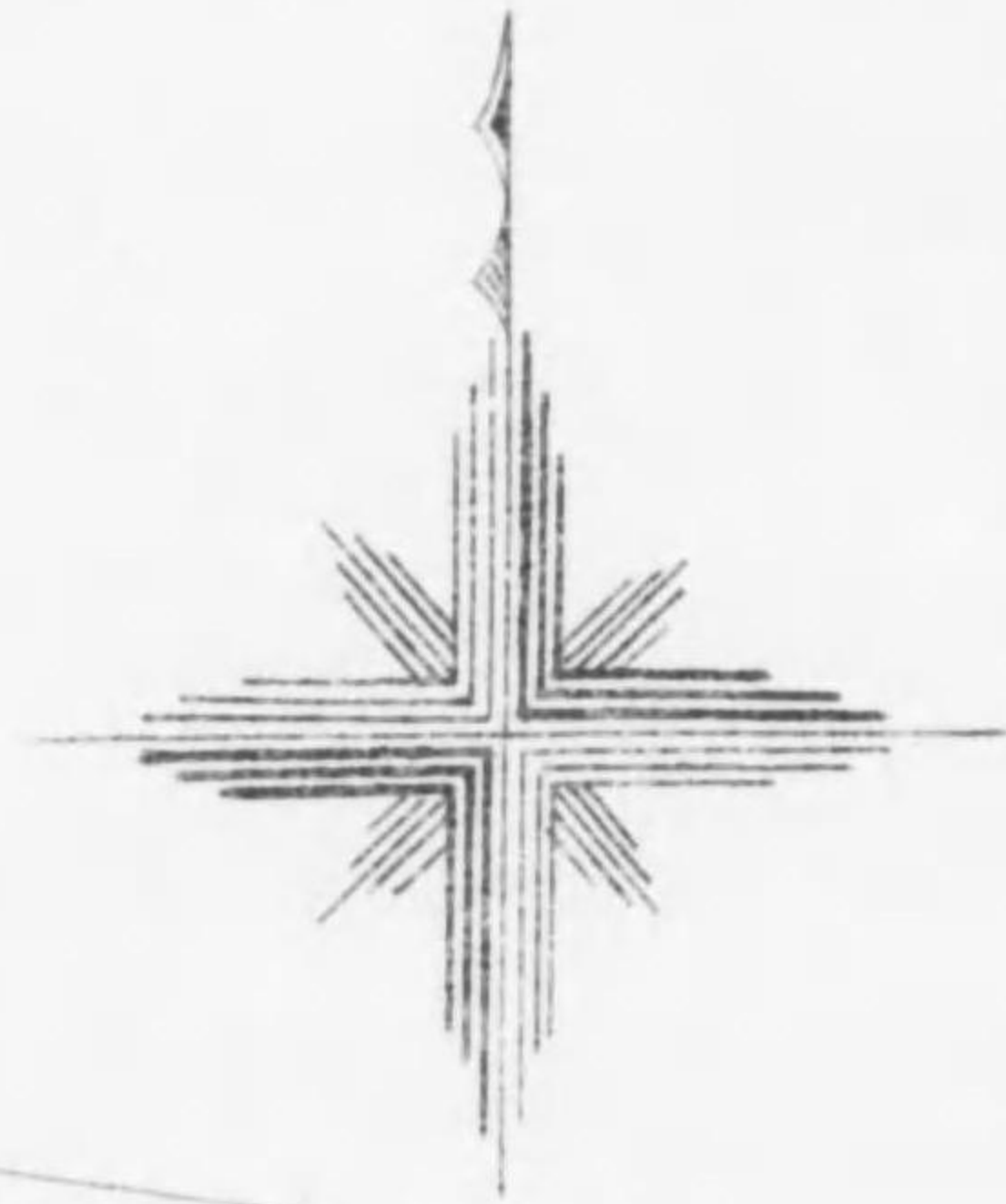
第六條 本部ニ必要ノ經費ハ本會則規定ニ據ル



# 臺灣總督府國語學校本校平面圖

臺北城北內南門街三町目十一番地

$\frac{1}{600}$



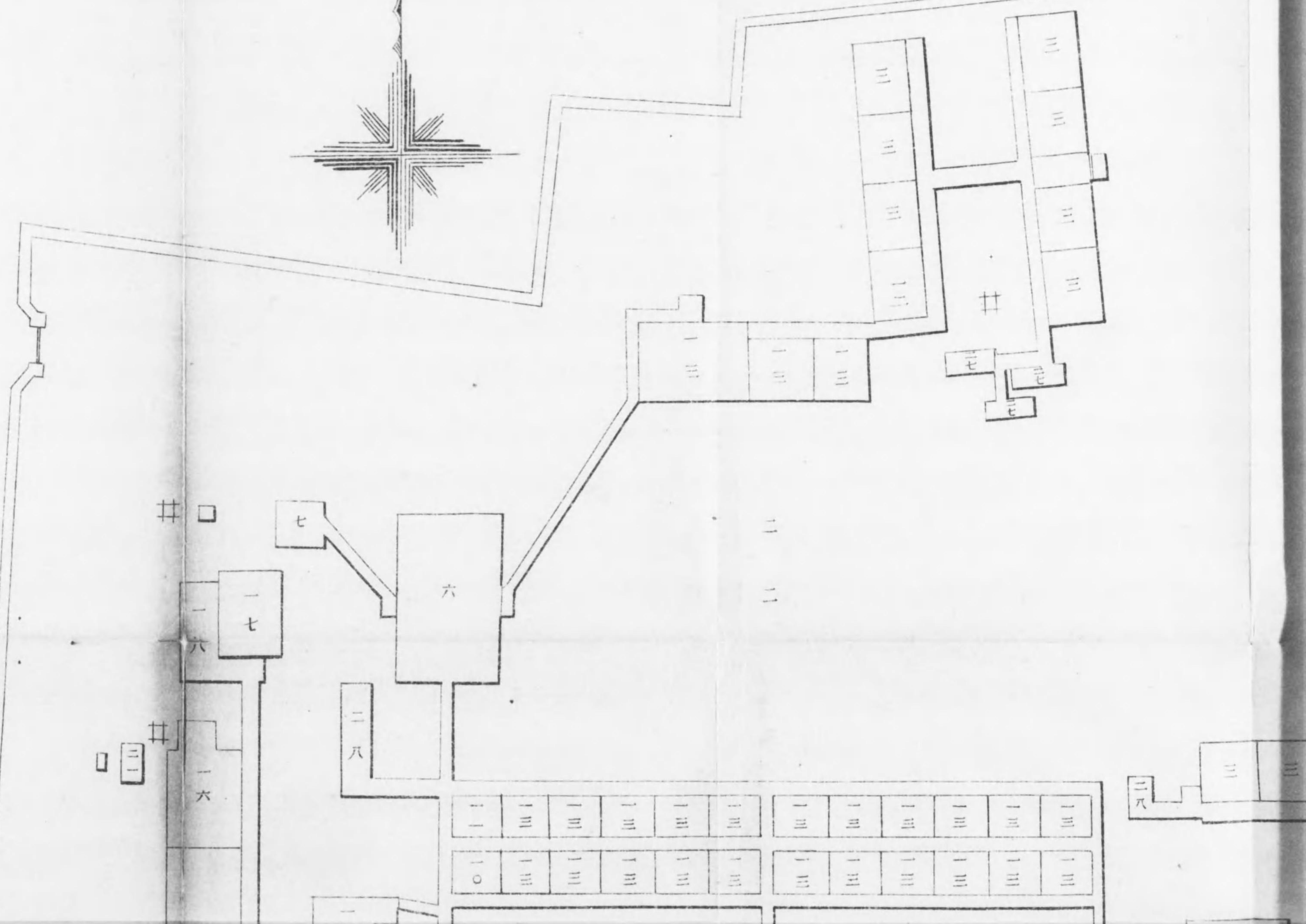
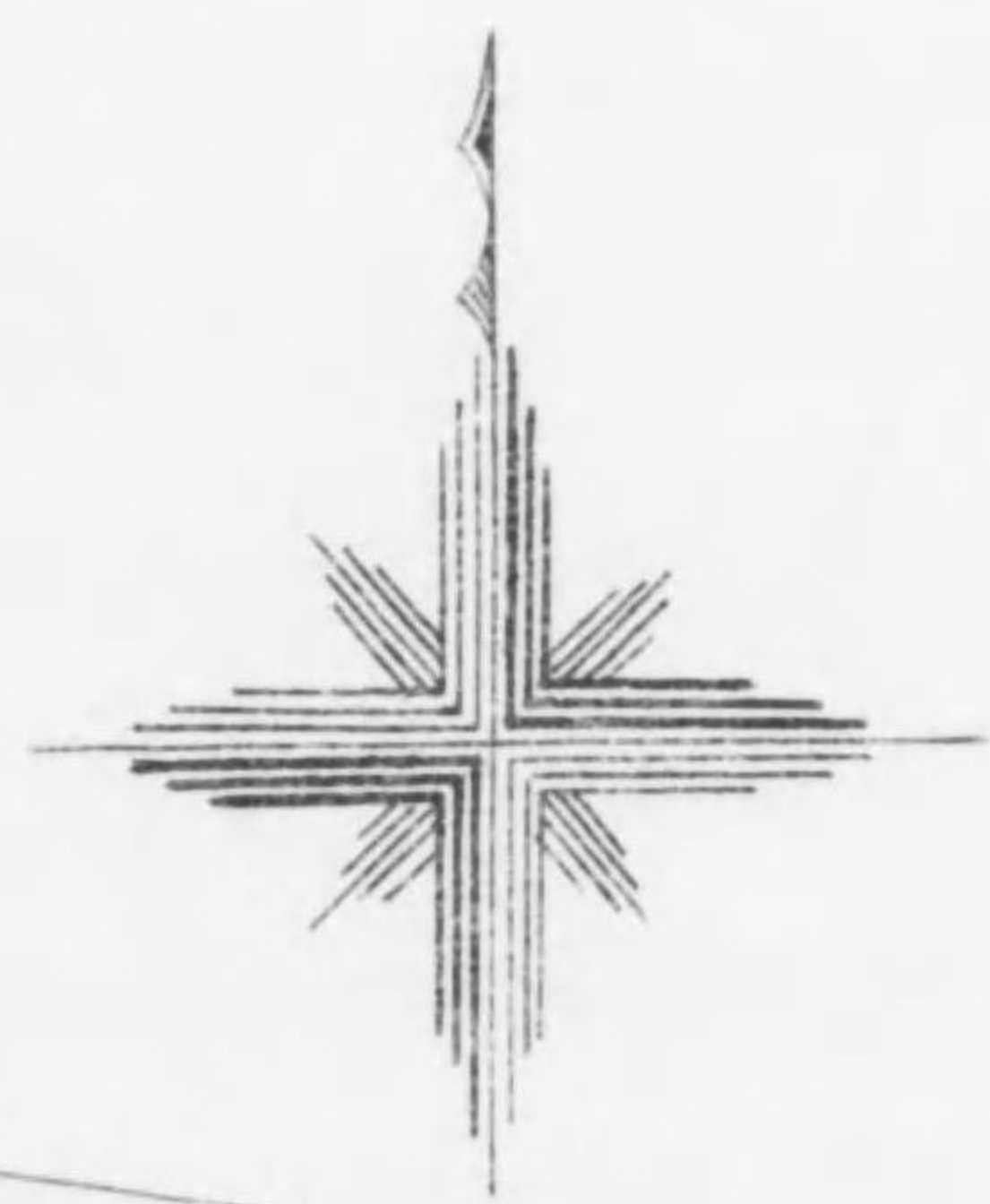
南門街道路



# 臺灣總督府國語學校本校平面圖

臺北城北內南門街三町目十一番地

1/600



總地坪 壹萬貳千七百九十三坪

總建坪 貳千貳百四十貳坪

校舍 壹千四百四十九坪

寄宿舍 壹千九十三坪

一 校 二 教 三 學 四 園 五 膳 六 宿 七 八 九 廊 宿 廳











明治三十九年六月七日印刷

明治三十九年六月十日發行

臺灣總督府國語學校

臺北廳城內北門街二丁目九番戶

印刷人 上田榮太郎

同所

印刷所 臺北活版所



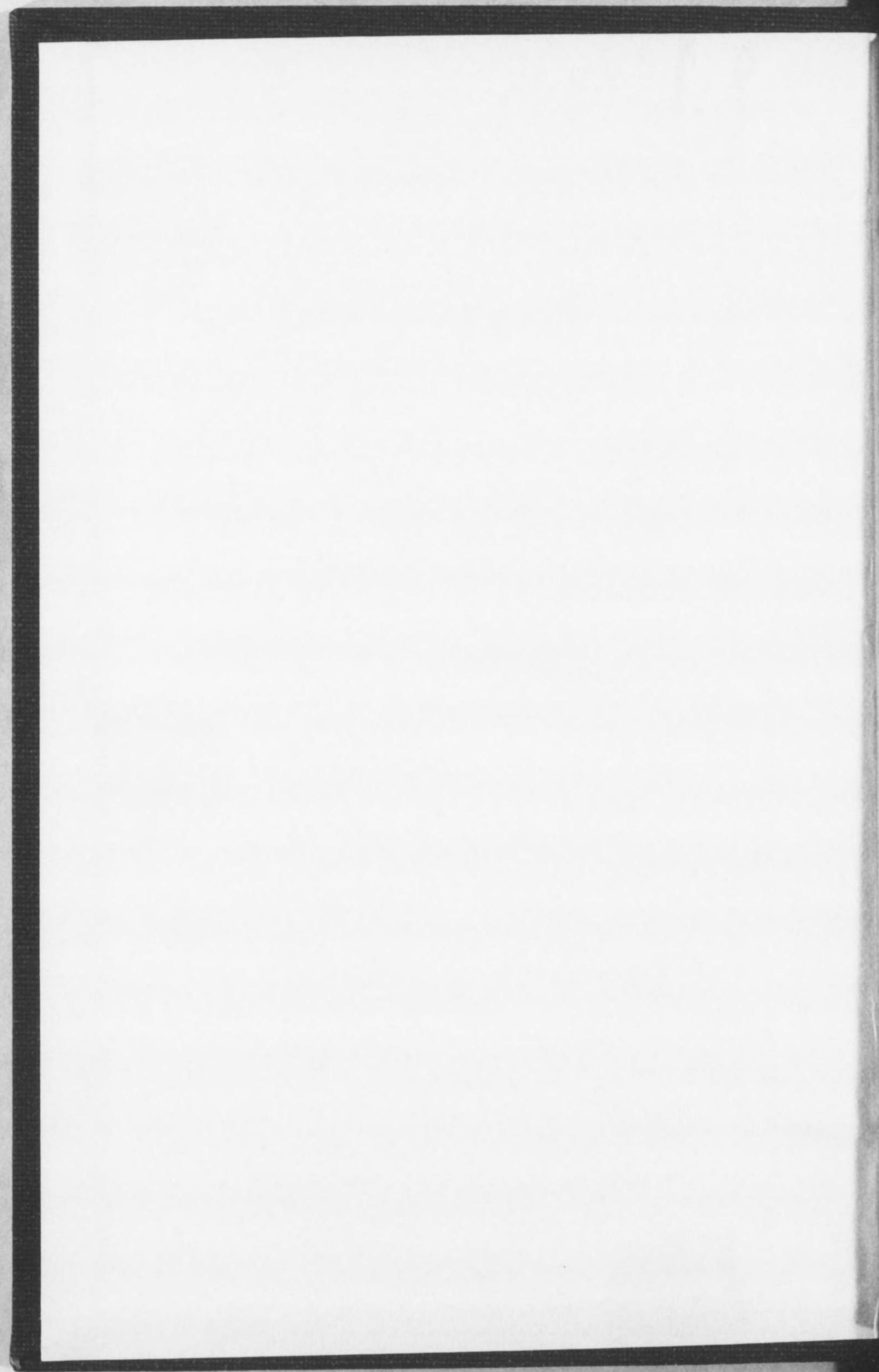
127J-60

14











終

